

KRAJÁNEK



Olomoucký kraj

MĚSÍČNÍK OBČANŮ OLOMOUCKÉHO KRAJE



Roušky šijí i po požáru dílny

V Lipníku nad Bečvou dostal každý vlastní plátěnou roušku

str. 7



Ladislav Okleštěk:

Virus nám dal víru, a hlavně jednotu a sílu

str. 9

AKTUÁLNÍ INFORMACE COVID-19

INFOLINKA 585 719 719 (denně 9-19 hodin)

KrajPomaha.cz

ČÍSLO 4 ■ DUBEN 2020 ■ ROČNÍK 19

NÁKLAD 285.000 VÝTISKŮ

DISTRIBUOVÁNO ZDARMA VŠEM DOMÁCNOSTEM V KRAJI

Ekonomiku podpoříme. A počítáme s kritikou, oznámilo hejtmanství

Vedení Olomouckého kraje oznámilo záměr pokračovat v naplánovaných investičních akcích. Chce tak pomoci ekonomice, která je po epidemii covid-19 v útlumu. Velkou příležitost pro region vidí hejtmanství v tuzemském cestovním ruchu.

„Nebudeme podnikatelům házet klacky pod nohy tím, že omezíme pro ně tolik potřebné krajské výdaje. Je mi přitom jasné, že kritizování budeme určitě. Buď za to, že nešetříme, nebo naopak za to, že nepodporujeme projekty víc,“ uvedl Ladislav Okleštěk, hejtman Olomouckého kraje.

Ještě větší devizou než v minulých letech mohou být pro kraj turisticky atraktivní regiony Jeseníků a Hané. Kvůli omezení cestování do zahraničí totiž letos výletníci budou patrně více preferovat právě tuzemské destinace.

Úspory v krajském rozpočtu, do kterého letos kvůli epidemii koronaviru přiteče méně peněz,

plánuje hejtmanství hledat tam, kde škrtky neomezí investiční aktivity a kvalitu života.

„Zástupci jednotlivých odborů krajského úřadu už hledají místa, kde se dá ušetřit, aniž by to znamenalo zbrzdění ekonomiky či omezení podpory v rámci dotačních titulů,“ dodal Ladislav Okleštěk.

Beze změn má například pokračovat Program obnovy venkova Olomouckého kraje, do kterého hejtmanství investuje desítky milionů korun. Pokud už k nějakému omezení v oblasti investic přece jen dojde, tak pouze jejich přesunutím na pozdější termín, nikoli zrušením. (red)

Program obnovy venkova bude pokračovat beze změn



Mimořádná opatření, která na dva týdny uzavřela oblast Litovelska a Uničovska, skončila v pondělí 30. března. „Pokud jde o odběrné místo v lokalitě Nové Zámky u Litovle, zůstane nadále v provozu,“ uvedl hejtman Ladislav Okleštěk. Foto: Olomoucký kraj

SLOVO HEJTMANA



Hlavu vzhůru!

Jak dýchat? Kam kýchat? Proč „nekašlat“ na seniory? Může se koronavirem nakazit pes nebo kočka, jak píšou noviny v Hongkongu? Věřit profesorovi Prymulovi, který nás naučil nosit roušky, nebo doktorovi Ryanovi ze Světové zdravotnické organizace, který říká, že jsou zbytečné? A jak dlouho to všechno bude trvat?

Stovky takových otázek si dnes klade každý z nás. A na mnoho z nich neznáme jasnou odpověď. Není se co divit – podobnou situaci zažíváme poprvé.

Přesto nabízím několik odpovědí:

Vzpomeňme si na doby, kdy se říkalo, že náš národ má „zlaté ručičky“. A platí to pořád, i v roce 2020, kdy se s ochrannými pomůckami kšeftuje na světových trzích za milióny, zatímco my si je šijeme doma a zdarma rozdáváme starým lidem nebo sousedům, kteří nemají šicí stroj.

Připomeňme si, že když našim předkům teklo do bot, použili zdravý selský rozum. Na každou otázku přece nemusíme hledat odpověď na internetu...

Své dotazy mi píšete i na e-mail a Facebook. Na mnohé nestíhám odpovídat, ale doporučuji vám internetové stránky KrajPomaha.cz. Tam najdete všechno. Není čas na chlubení, ale myslím, že web s podrobnými a zároveň přehlednými informacemi nemají lidé v žádném jiném kraji.

A ještě něco Vám chci říct: Buďte si jisti, že všemi otázkami, které se vám honí hlavou, prostě tím, jak situaci den po dni řešit, se zabývají ti nejpovolanější. Členy krajského krizového štábu jsou špičkoví odborníci od lékařů přes epidemiology až po záchranáře,

hasiče a další experty, a s dalšími kapacitami náš postup každý den konzultujeme. Jsme v pravidelném kontaktu se starosty i s řediteli nemocnic. Všem těmto lidem je jasné, že teď nejde o slávu ani politiku, ale o zdraví a životy našich lidí. A podle toho pracují, každý den od rána až do noci.

Věřme jim a věřme také sobě. Tak na závěr ještě jednou: Hlavu vzhůru!

Ladislav Okleštěk
hejtman Olomouckého kraje

Náměstek hejtmána zahájil Veletřh práce ve zdravotnictví



Olomoucký kraj připravuje nový systém podpory lékařů. Na snímku vpravo náměstek hejtmána Dalibor Horák na Veletřhu práce ve zdravotnictví. Foto: Olomoucký kraj

Náměstek hejtmána Dalibor Horák zahájil v úterý 10. března v hale olomouckého BEA centra Veletřh práce ve zdravotnictví. Tato akce, kterou spolupořádají fakultní studentské spolky, umožňuje vystavujícím zaměstnavatelům prezentovat konkrétní zdravotnická zařízení studentům a absolventům na jednom místě.

„Hala plná návštěvníků a vystavovatelů je dobrou vizitkou práce pořadatelského týmu pod vedením Ondřeje Česáka. Viditelný zájem o veletřh mě napl-

ňuje optimismem a věřím, že velká část absolventů lékařské fakulty a středních zdravotnických škol najde uplatnění ve zdravotnických zařízeních na území Olomouckého kraje,“ uvedl při zahájení akce náměstek Horák.

Jeho záštita nad veletřhem není jedinou formou spolupráce kraje se studenty medicíny. Olomoucký kraj v současné době připravuje nový systém podpory budoucích lékařů a také na jeho přípravě budou studenti s hejtmánstvem spolupracovat. (red)

Soutěž Vesnice roku pořadatelé přeložili

Vyhlašovatelé soutěže Vesnice roku zrušili aktuální ročník klání o nejlepší obec v České republice. Neproběhnou tak ani krajská kola. Důvodem je současná situace v souvislosti s nálezou novým typem koronaviru.

„Než přistoupit k nějakému provizoriu, rozhodli jsme se letošní šestadvacátý ročník soutěže zrušit. Upřímně nás toto rozhodnutí mrzí, ale zároveň věříme, že je správné a že příští ročník bude o to úspěšnější,“ uvedla ministryně pro místní rozvoj Klára Dostálová.

Olomoucké hejtmánství soutěž dlouhodobě podporuje. Obce, které v minulých

letech v krajském kole obsadily první, druhé a třetí místo, se podělily o finanční dar ve výši 600 tisíc korun. Po padesáti tisících pak v rámci speciálního ocenění dostaly ještě další čtyři vesnice.

„Soutěž představuje jedinečnou možnost porovnat se s jinými a zároveň prezentovat výsledky dlouhodobé a mnohdy nelehké práce,“ doplnil náměstek hejtmána pro regionální rozvoj Pavel Šoltys.

Zrušením soutěže byly zastaveny i veškeré akce, které s letošním ročníkem souvisely včetně motivačních seminářů. Přihlášky a uhrazené registrační poplatky dostanou obce zpět. (red)

Novinky na vysokých školách v regionu. I letos s podporou kraje

Výuku, vědecký výzkum nebo třeba propagaci na třech vysokých školách v regionu letos podpoří Olomoucký kraj. Dotaci ve výši devět milionů korun si mezi sebe rovným dílem rozdělí Moravská vysoká škola Olomouc, Univerzita Palackého a Vysoká škola logistiky.

„Podpora akademického vzdělávání má v Olomouckém kraji letitou tradici. Každý rok přispíváme na projekty, díky kterým se zviditelní nejen tyto školy, ale také celý náš region,“ řekl náměstek hejtmána pro oblast školství Ladislav Hynek.

Moravská vysoká škola použije peníze od kraje na rozvoj výchovně-vzdělávacích aktivit směřujících k potřebám firem a dalších hospodářských subjektů regionu.

Vysoká škola logistiky investuje dotaci do zkva-



Devět milionů korun poslalo hejtmánství na tři vysoké školy v regionu. Na snímku ze začátku března náměstek hejtmána pro školství Ladislav Hynek (vlevo) s rektorem Univerzity Palackého Jaroslavem Millerem. Foto: Ol. kraj

litnění vzdělávání s cílem zvýšit uplatnitelnost absolventů na trhu práce. V oblasti výzkumu bude podporován potenciál pracovníků pro aplikovaný výzkum, spolupráce

s aplikační sférou a posílení vědecké činnosti.

Univerzita Palackého využije finance na realizaci celé řady aktivit. „Dotace Olomouckého kraje je pro nás významná. Díky těmto peně-

zům vzniknou nové studijní programy. Použijeme je také na prohloubení spolupráce s firmami v rámci vědeckotechnického parku,“ uvedl rektor Univerzity Palackého Jaroslav Miller. (red)

Velikonoční tradice v nové knize, kterou vydalo hejtmánství

Olomoucký kraj vydal další publikaci, která lidem přibližuje tradiční lidové zvyky, jež se dodnes uchovaly a udržují se v některých místech regionu. Tentokrát jde o velikonoční slavnosti v podobě, jak je místní znali už před více než sto lety.

„Matičky a Ježíškovy matičky nebo Vynášení Pánbučka – to jsou lidové pobožnosti s tradicí a oblibou přesahující hranice jednotlivých obcí. Dodnes se dodržují na několika místech Hané jako součást oslav Veliko-



Publikace navazuje na loňský titul Jízda králů na Hané. Foto: Olomoucký kraj

jem,“ řekl náměstek hejtmána Olomouckého kraje pro oblast kultury Petr Vrána.

Nová publikace navazuje na titul Jízda králů na Hané, který byl vydán v loňském roce.

Oba zvyky, Jízda králů i Velikonoční slavnosti, jsou zapsány na Seznam nemateriálních statků tradiční lidové kultury Olomouckého kraje. Jeho účelem je ochrana, zachování, identifikace, rozvoj a podpora nemateriálního kulturního dědictví na území regionu. (red)

Kraj si posvětil modře na cestu k pochopení

Budova olomouckého hejtmánství se i přes trvajících novozový stav vyvolaný koronavirou pandemií rozsvítil modrou barvou a zapojil se tak do kampaně „Česko svítí modře“. Projekt upozorňuje na život lidí s autismem. Budova krajského úřadu se kvůli tomu v noci z 2. na 3. dubna zahálila do modrých světél.

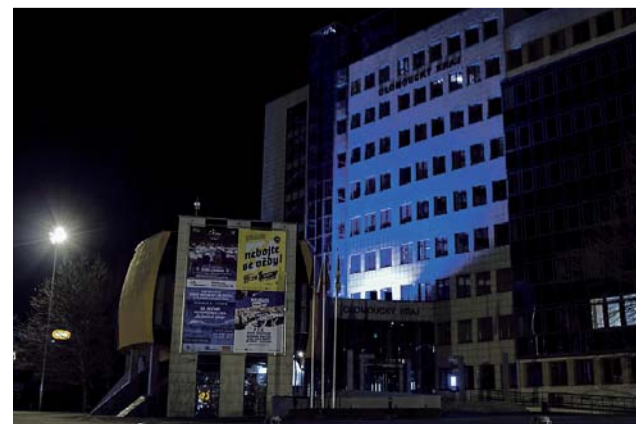
„Ani přes těžké období, kterým teď v souvislosti

s covid-19 prochází celá naše země, nezapomínáme na ty, kteří s nepřízní osudu bojují každý den,“ uvedl Ladislav Okleštěk, hejtmán Olomouckého kraje.

Hejtmánství pomáhá lidem s autismem i mnoha jinými způsoby - například podporuje projekty neziskovek, díky nimž se oni i jejich rodiny mohou naučit, jak projevy nemocí lépe zvládat. Zároveň buduje síť dalších služeb,

které jim mají ulehčit život. Vloni kraj vydal publikaci Podpora osob s autismem a jejich rodin v Olomouckém kraji a připravil také informační videa. Obojí najdou zájemci na webu OLKRAJ.cz.

Modrou barvou nemá osvětlová kampaň náhodou. Právě ta je totiž symbolem komunikace, která je jednou z oblastí, jež lidem s autismem dělá největší potíže. (red)



Kraj na lodi s autismem myslí dlouhodobě. Podporuje například projekty neziskových organizací, které se nemocí zabývají. Foto: Ol. kraj



Půlmaraton se poběží na konci prázdnin

Jedenáctý ročník Olomouckého půlmaratonu se měl běžet 13. června, kvůli pandemii koronaviru ho ale pořadatelé přeložili na neděli 30. srpna. Místo tradičního večerního startu vyrazí běžci už ráno. Registrovaní závodníci mají automaticky převedeno startovné na nový termín, případně si ho mohou posunout na příští rok.

Připomínka Bratrušovské tragédie

Náměstek hejtmána Olomouckého kraje Dalibor Horák uctil v úterý 31. března při komorním pietním aktu v Nové Hradečné památku obětí Bratrušovské tragédie. Před pětasedmdesáti lety bylo nacisty povražděno šestnáct členů odbojové skupiny Bradlo.

Vlastivědné muzeum otevřelo on-line

Ani uzavření Vlastivědného muzea v Olomouci (VMO) nevezme zájemcům o historii možnost prohlédnout si jeho atraktivní výstavy. VMO je totiž lidem zpřístupnilo on-line a to prostřednictvím svých webových stránek a sociálních sítí. (red)

Nemluvte do vrby. Krizová linka psychologické podpory je pro každého

Olomoucký kraj ve spolupráci s hasičským sborem rozšířil služby psychologické podpory. Tu mohou využívat všichni obyvatelé regionu, a ne pouze lidé z dříve uzavřených oblastí Litovelska a Uničovska. Pomoc čeká na lince 950 770 604.

„Psychologická podpora je určena každému, kdo třeba v domácí karanténě chytнул ‚ponorku‘, cítí se osamocen, má strach nebo si jen potřebuje popovídat,“ přiblížil možnosti využití linky Ladislav Okleštěk, hejtmán Olomouckého kraje.

Telefonická podpora začala fungovat jako doplňková služba v souvislosti s epidemií covid-19. K dispozici je každý den od osmi do dvaceti hodin.

„Lidé nám nemusí volat jenom telefonem, využít mohou také komunikaci přes Skype (lpp-hzsolk) nebo e-mailovou adresu linkapomocihzs@seznam.cz,“ dodal David Dohnal, psycholog hasičského sboru Olomouckého kraje.

Kromě výše uvedených kontaktů zřídilo hejtmánství speciální web KrajPomaha.cz nebo kontaktní linku 585 719 719. (red)

Linka psychosociální pomoci a podpory pro zvládnání krize v období epidemie COVID-19 v Olomouckém kraji



Nezůstávejte s tím sami, zavolejte na telefon: 950 770 604

Olomoucký kraj

Potřebujete s někým mluvit? Cítíte tíseň? Zkuste zavolat na speciální linku.

Zdroj: Olomoucký kraj

SLOVO ODBORNÍKA



V posledních dnech čelíme společně nové zkušenosti a snažíme se vyrovnat se stavem, kdy se uzavřely hranice mezi státy, školy, obchody, je omezen pohyb osob a musíme povinně používat osobní ochranné pomůcky. Koronavirus nás všechny dostal do situace, která zde dosud nebyla. V minulosti jsme v krizovém štábu stáli proti tornádu, povodním, ledovým jevům... Ještě nikdy v dějinách ČR však nebyl vyhlášen nouzový stav pro celé území státu. Jednou z nejsložitějších situací, kterou jsme museli v posledních dnech zvládnout, bylo uzavření zóny měst Litovel, Uničov a obce Červenka. Jsme přesvědčeni, že to byl nezbytný krok. Krok, který změnil život 23 tisícům občanů našeho kraje ze dne na den. Především díky dlouhodobé skvělé spolupráci všech zainteresovaných složek a orgánů krizového řízení zvládneme od prvních dnů řešení mnoha úkolů a situací v každodenní činnosti štábu. Pravidelná cvičení složek IZS a krizových štábů se ukázala jako velmi potřebná pro nastavení efektivní komunikace při zvládnání reálné krizové situace. Děkuji všem kolegům ve štábu, zástupcům složek IZS, ale i zástupcům obcí a dobrovolníkům za skvělou spolupráci při zvládnání všech opatření proti šíření nákazy koronaviru. Společně to zvládneme.

Alena Hložková
tajemnice Bezpečnostní rady Olomouckého kraje

ANKETA

Mimořádné opatření, kterým hygienici uzavřeli obce na Litovelsku a Uničovsku, bylo pro region velkou zkouškou. Dokázali byste přesto najít něco kladného, co situace přinesla? Jak se vám podařilo dvoutýdenní omezení zvládnout?

Radek Vincour, starosta Uničova

Velice rád bych poděkoval všem obyvatelům Uničova za jejich disciplínu. Respektovali všechna přísná nařízení a měli v tuto těžkou dobu k sobě tak blízko. Doufám, že nám to dlouho vydrží. Přestože to byly náročné dva týdny, zůstávali doma. Pokud šli na nákupy, činili tak vždy s rouškou, dodržovali rozestupy ve frontách. Za celé dva týdny jsem se nese-
tkal s narušením veřejného pořádku, vlastně s žádným problémem. Za to vše jim patří velký dík.



Viktor Kohout, starosta Litovle

Projevila se solidarita nejen mezi občany města, ale i z okolí. Hodně nás to stmelilo. Lidé si více váží toho, co dříve bylo samozřejmostí. Tato zkouška nás nastavila dále v pečlivém dodržování vládních nařízení. Díky všem složkám, lidem v první linii včetně členů krizového štábu, Olomouckému kraji, profesionálního jednání šéfů Integrovaného záchranného systému a hlavně vzájemné podpory obyvatel, jsme to zvládli dobře. Přispěla tomu i určitá vzájemná sociální podpora jako byl konvoj naděje, pozitivní vstupy v rozhlasu a na sociálních sítích.



Vladimír Navrátil, starosta Červenky

Velice kladně hodnotím zodpovědný přístup obyvatel, kteří včas pochopili, že jen přísné dodržování opatření zkrátí dobu karantény na minimum. Dalším pozitivem bylo šití roušek, které se spontánně rozběhlo hned od pondělí 16. března. Spolu s první dodávkou z kraje jsme tak rychle pokryli první vlnu požadavků obyvatel. Na velmi dobré úrovni fungovala komunikace a spolupráce s krizovými štáby kraje, Litovle a Uničova. Po celou dobu jsme byli ve spojení, koordinovali činnost a rozvoj osobních ochranných prostředků a dezinfekce. Myslím, že jsme v této situaci obstáli se ctí a doufám, že ji již nikdy nezažijeme.



Štěpánov sbírá peníze na plicní ventilátor

Onemocnění covid-19 silně zasáhlo Litovelsko, Uničovsko a Olomoucko. Obec Štěpánov se proto rozhodla vyhlásit veřejnou sbírku, ve které chce získat dostatečnou částku pro Fakultní nemocnici Olomouc. Výtěžek má přispět k nákupu plicního ventilátoru a přispět i ke krytí nákladů na léčení koronaviru.

„Olomoucký kraj je nemocí postižen velkou měrou. Všem lidem, kteří své síly poslední dny vrhli do boje s touto nemocí, ať jsou to hasiči, policisté, obchodníci, pekaři, pracovníci technických služeb, řidiči kamionů se zásobami, ale i vládě, vedení krajů, měst a obcí a mnohým dalším,



Příspěvky do sbírky lze posílat do konce dubna. Ilustrační foto

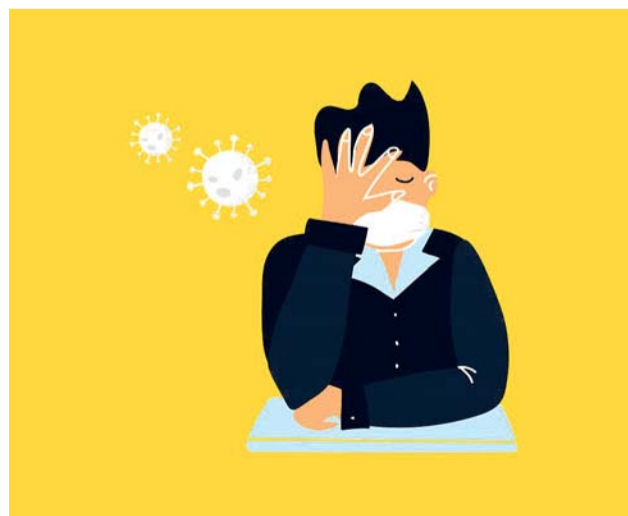
patří více než poděkování,“ uvedl štěpánovský starosta Jiří Šindler. Dodal, že boj s nemocí nicméně leží hlavně na bedrech lékařů, sestřiček, odborného personálu i všech jejich pomocníků.

Příspěvat lze do konce dubna na účet 4211327052/6800. Do zpráv k platbám jsou vítané vzkazy a přání. (red)

Jak zvládnout školní úkoly? Rodičům nabízí pomoc pedagogická poradna

Pedagogická poradna Olomouckého kraje může pomoci rodičům, kteří řeší problémy s domácím vzděláváním školáků. K dispozici je jim každý pracovní den od osmi do šestnácti hodin. Odborníci na telefonu poradí třeba s tím, jak v klidu zvládnout domácí úkoly.

„Současná situace představuje pro rodiče extrémní zátěž. Dostali se do situace, ve které nikdy nebyli a kdy potřebují odbornou radu. Právě tu mohou na lince pedagogicko-psychologické poradny získat,“ uvedl Ladislav Hyněk, náměstek hejtmána Olomouckého kraje pro



Krizovou linku mohou rodiče využívat v pracovní dny od 8 do 16 hodin na telefonním čísle 800 601 020. Zdroj: Olomoucký kraj

oblast školství a vzdělávání.

Odborníci na lince 800 601 020 pomohou

rodičům například s tím, jak se vypořádat se stresem, skloubit domácí a školní režim, dále pora-

dí s výchovou předškoláků a doporučí, jak dětem nahradit chybějící sociální kontakty s ostatními spolužáky.

Olomoucký kraj ve spolupráci s hasičským sborem zprovoznil už na začátku koronavirové epidemie také další psychologickou poradnu. Tu teď nově mohou využívat všichni obyvatelé regionu, a ne pouze lidé z dříve uzavřených oblastí Litovelska a Uničovska. Pomoc čeká na lince 950 770 604. Zavolat může každý, koho trápí nějaký problém, ale i ten, kdo si chce třeba jen popovídat a komu je v domácí karanténě smutno. (red)

Ohleduplnost by mohla řidičům vydržet

Běžná kriminalita v době nouzového stavu poklesla, to ale neznamená, že by policisté neměli co dělat. Naopak jim spousta úkolů přibyla. Mimo jiné kontrolují, jak lidé dodržují nařízení k nošení ochranných prostředků. „Obyvatelé Olomouckého kraje přistupují k opatřením velice odpovědně a veškerá omezení většinou dodržují,“ hodnotí ředitel Krajského ředitelství policie Olomouckého kraje Tomáš Landsfeld.

■ Jste členem Bezpečnostní rady Olomouckého kraje. Jaké úkoly má Policie ČR v regionu mimo běžnou práci na starost při nouzovém stavu?

Pominu-li naše běžné úkoly spočívající v ochraně zdraví, života a majetku všech občanů, které plníme pochopitelně i v okamžiku nouzového stavu, jsou to různé úkoly, které jsou nám ukládány jako jedné ze složek Integrovaného záchranného systému krizovým štábem v čele s hejtmanem. A tak poskytujeme součinnost hasičům, zdravotnické záchranné službě, ale také Krajské hygienické stanici Olomouckého kraje. Prostě děláme, co je třeba a co umíme tak, aby se vše zvládlo co nejlépe ku prospěchu všech obyvatel Olomouckého kraje.

■ Zní to jako pořádná námaha.

Pravda, někdy nám to dá pěkně zabrat a mám teď na mysli například čtrnáctidenní uzávěru oblasti Litovelska a Uničovska, kterou jsme prováděli na základě rozhodnutí krajské hygienické stanice. To jsme si tedy mákli. Do akce bylo postupně nasazeno více než 450 policistů včetně řídicího štábu. Dvacet čtyři hodin denně jsme obhlíželi perimetr kolem 154 kilometrů střežili celkem na 22 stanovištích za využití dronů a za vydatné pomoci Vojenské policie a v jistém okamžiku i dobrovolných hasičů. Zvládli jsme to a mé poděkování patří opravdu všem, včetně obyvatel uzavřené oblasti. Díky.

■ Někoho může nová situace svádět k chování, které je v rozporu se zákonem. Zaznamenali jste například změnu v jízdě řidičů na poloprázdných silnicích?

Ano, jezdí sice rychleji, zato ale ohleduplněji. Na rychlost jsme se nyní zaměřili a ohleduplnost by řidičům mohla vydržet i do budoucna.

■ Bývá naopak v noci větší klid?

To potvrzují, běžná kriminalita, včetně té pouliční, opravdu klesla. Zaznamenali jsme i pokles evidovaných přestupků, to vše souvisí s omezeným pohybem osob na veřejnosti, je méně příležitostí a tedy i konfliktů.

■ Policie také kontroluje, zda lidé dodržují nařízení o zakrývání úst a nosu nebo zákazu shromažďování. Máte takových případů víc nebo jde spíše o výjimky?

Musím říci, že obyvatelé Olomouckého kraje přistupují k opatřením velice odpovědně a veškerá omezení většinou dodržují.

Všechna oznámení na porušování nařízení důsledně prověřujeme a mohu říci, že ve většině případů se věc vyřeší domluvou. Tam, kde je však porušení flagrantní či přístup delikventa nezodpovědný, jsme nekompromisní i my.

■ Sloužící policisté podstupují riziko nákazy, některým se onemocnění nevyhnulo. Například oddělení v Sokolské ulici v Olomouci hygienici kvůli tomu uzavřeli. Jak jste si s omezeními ve vlastních řadách v souvislosti s epidemií poradili?

Není to jednoduché, ale musíme si poradit. Tady bych chtěl zdůraznit, že našim prvořadým úkolem je ochránit zdraví našich policistů a zároveň zajistit rutinní provoz policie. Proto klademe důraz na používání ochranných pomůcek a snažíme se dodržovat veškerá zdravotnická doporučení. Hlavním partnerem v tomto je pro nás krajská hygienická stanice, se kterou konzultujeme veškeré naše postupy a vždy respektujeme její doporučení. Přesto se



„Když je někdo očividně nezodpovědný a nedodržuje opatření, jsme nekompromisní,“ podotýká ředitel krajské policie Tomáš Landsfeld. Foto: PČR

nemoc nevyhýbá ani našim řadám. Musím tedy podpořit ty policisty a zaměstnance, na které byla bohužel uvalena karanténa a všem nemocným popřát brzké uzdravení.

■ Ve videu, které policisté zveřejnili po skončení hlídání uzavřené oblasti Litovelska, jste na tabu-

li napsal: „Zvládli jsme to! Díky! Jedeme dál.“ Lidé vám spolu s hasiči, záchranáři, technickými službami a dalšími na rozloučenou při průjezdu obcemi tleskali. Jaký to byl pocit?

Jedním slovem - SKVĚLÝ. Jsem na své lidi opravdu pyšný. Díky! Ale jedeme dál. (red)

Hasiči už najezdili desetitisíce kilometrů

Ke své každodenní práci přibrali například rozvoz Čechů ze zahraničí do jejich domovů, obsluhu linky zvláštní pomoci a mnoho dalšího. Hasičský záchranný sbor Olomouckého kraje nepolevuje. Podrobněji jejich práci v době koronavirové epidemie přibližuje ředitel sboru Karel Kolářik.

■ Dala by se současná pomoc hasičů přirovnat například k práci při živelných pohromách nebo vidíte odlišnosti?

Určitě shodné prvky by se tam daly najít, ale jinak je stávající situace diametrálně odlišná od toho, co jsme dosud zažili v souvislosti se živelnými pohromami. Nouzový stav vyhlášený pro celé území republiky, uzavřené hranice a obchody nebo omezení pohybu osob, to tu skutečně ještě nebylo. Těžší práce při živelných pohromách je v záchranných pracích v terénu, například při povodních a vichřicích. Za stávající situace je to především o práci ve štábech na úrovni kraje a obcí s rozšířenou působností, distribuci ochranných prostředků a dalšího materiálu, výrobu a rozvozu dezinfekce, repatriací osob ze zahraničí, dezinfekci prostor

a podobně. Rozsah úkolů se navíc mění v čase a nevíme přesně, co nás ještě čeká. A to je další odlišnost od zažitých postupů při živelných pohromách, kde na základě zkušeností dokážeme vývoj daleko lépe předvídat.

■ Staráte se o distribuci ochranných pomůcek, podíleli jste se na návratu lidí z ciziny domů. Kolik toho hasiči v březnu najezdili?

Přesnou statistiku v tuto chvíli nemám, protože na ni není čas, ale rozhodně jsou to jen za náš kraj desetitisíce kilometrů. Samozřejmě nad rámec běžné zásahové činnosti, která musí být zachována.

■ Hasiči museli pracovat i v uzavřené zóně Litovelska. Koncem března jste například v Litovli spolu s policií zasahovali u hořícího přístřešku domu.



Situace je nová i pro hasiče. „Živelní pohromy dokážeme ze zkušeností mnohem lépe předvídat,“ říká ředitel sboru Karel Kolářik. Foto: HZS OK

Režim na stanicích v nepřístupné oblasti jste omezovat nemuseli?

Při uzavírání zóny jsme stáli před těžkým rozhodnutím, jak zabezpečit provoz dvou našich stanic v Litovli a Uničově. Zvolili jsme variantu, kterou s odstupem času hodnotím jako správnou, že zachováme provoz v plném rozsahu, a jednotky budeme

nasazovat dle poplachového plánu a to i za hranice zóny. Udělala se pouze režimová opatření na střídání směn a vstup do budovy, mimo zásahovou činnost příslušníci nepouštěli stanici a zavedla se hygienická opatření. Stejně jako v celém kraji se nastavily postupy na zásahy s podezřením na výskyt osob s onemocněním

COVID-19 a stanovila se úroveň ochrany příslušníků. Měli jsme určitě i velkou dávku štěstí, že jsme období, kdy byla zóna uzavřena, přežili ve zdraví a nemuseli přistoupit k omezení provozu nebo uzavření celé stanice.

■ Kromě obvyklých linek 112 a 150 se hasiči podílejí na provozu zvláštní linky 950 770 604 zřízené ve spolupráci s krajem, která nabízí psychosociální pomoc a podporu. S čím například volajícím pomáháte?

Tato linka byla původně zřízena za účelem psychosociální pomoci lidem v zóně a následně od 30. března slouží pro celý kraj. Vycvičený personál z řad dobrovolníků pod vedením našeho psychologa pomáhá občanům zvládnout tíživé situace, do kterých se v souvislosti s koronavirem dostali. Mají zde možnost ventlovat své emoce - tíseň, strach, úzkost, vztek, bezmoc, výčitky a jiné. Linka slouží rovněž jako sociální kontakt pro osamělé.

■ Pokud to šlo, pracují lidé z domova. Jak je to

u hasičů, kteří potřebují být v terénu? Zbývá čas na odpočinek?

U výjezdových hasičů, na operačním středisku i u denních příslušníků a zaměstnanců z oblasti prevence, ochrany obyvatel, Integrovaného záchranného systému a podpůrných úseků jsme přijali režimová opatření a vytvořili si zálohu lidí pro případ, že by se nám některá ze směn či skupin dostala do karantény a potřebovali bychom ji nahradit. Lidé se při střídání nepotkávají, čímž eliminujeme riziko. Nejsložitější situace je u příslušníků, kteří působí ve stále pracovní skupině ve stálé pracovní skupině krizového štábu kraje, kteří se střídají v režimu 24 hodin směna, 24 hodin volno, ve kterém ještě mnohdy vyřizují svoji běžnou agendu. I zde však musí, byť v omezené míře, zůstat čas na odpočinek, protože tato činnost je dlouhodobá a zatím nevidíme pověstné světlo na konci tunelu.

Na závěr bych chtěl upřímně poděkovat všem svým kolegům za práci a nasazení, které řešení této neobvyklé krizové situace věnují. (red)

Pozor, účinnost vlhké roušky je minimální

Hygienici se ve velkém věnují trasování kontaktů nakažených osob. V regionu měli velký úspěch například při uzavření části Litovelska a Uničovska. Nejen o tom mluví ředitelka sekce ochrany a podpory veřejného zdraví z Krajské hygienické stanice Olomouckého kraje Lenka Pešáková.

Možná nejvíce sledovaným rozhodnutím krajské hygienické stanice bylo uzavření Litovle, Červenky a Uničova. Splnila dvoutýdenní karanténa účel?

V době omezení regulace pohybu došlo v oblasti k maximální výtěžnosti trasování kontaktů u potvrzených případů, k hromadné indikaci odběrů k testování, nařízená karanténní opatření přispěla ke zpomalení šíření onemocnění do ostatních částí kraje i České republiky. K hodnocení smysluplnosti zavedených opatření hovoří i to, že do doby ukončení inkubační doby postupně došlo k překrytí úrovně opatření

našeho s opatřeními na národní úrovni.

Daří se dohledávat kontakty nakažených? Vedou si lidé zápisy o svém pohybu, jak jste doporučovali? Trasování kontaktů je časově náročná činnost, epidemiologové dokážou vytěžit zásadní informace potřebné pro další postup, ovšem nutno zdůraznit, že hodně záleží na spolupráci s dotazovanými osobami a hlavně na jejich odpovědnosti poskytnout validní informace.

Je možné, že se objeví nabídka komerčního testování, kam by se mohli zájemci obracet? Mělo by to smysl?

Pokud myslíte nabídkou komerčního testování vyšetření za úhradu, tak toto, pokud je mi známo, není v našem regionu prozatím dostupné.

Lidé zodpovědně nosí roušky, někdy ale mají jen jednu. Stačí to na pobyt venku?

Záleží na druhu používané roušky. V okamžiku, kdy je rouška vlhká, je její účinnost minimální, zvláště je důležité vyměnit si roušku za suchou při vstupu do uzavřeného prostoru.

Co nás čeká po skončení nouzového stavu, jak bude život v příštích měsících vypadat?

Po skončení nouzového stavu lze obecně očekávat pozvolný návrat společnosti k životu takovému, jaký byl před touto mimořádnou situací.

Kde lze předpovídat, že budou opatření trvat nej-



Karanténa Litovelska a Uničovska splnila účel, hodnotí Lenka Pešáková z krajské hygienické stanice. Foto: Ol. kraj

déle? Budou muset mít například domovy seniorů omezený režim?

Samozřejmě v určitých subjektech s konkrétními službami, zvláště v zařízeních pobytových sociálních služeb s odpovídajícím personálním za-

bezpečením lze doporučit, aby nastavený hygienický režim zůstal spíše zachován. Současná aktuální epidemiologická situace ukázala, že zvláště těmto zařízením je třeba i nadále věnovat zvýšenou pozornost po všech stránkách,

zejména pak v oblasti personální, materiálového vybavení, tak i stavebně technického uspořádání.

Je pravděpodobné, že nás bude nemoc covid-19 provázet i v dalších letech? Je to reálné. (red)

Cítíte intenzivní dušnost? Volejte 155

Operátorům tísňové linky krajské záchranky výrazně narostl počet hodin protetelefonovaných s volajícími. Kromě podávání zkušených rad koordinují i mobilní odběrové týmy, které provádí odběry u pacienta doma. „V březnu stihla posádka provést 311 odběrů,“ popisuje částečnou změnu zaměření výjezdů ředitelka Zdravotnické záchranné služby Olomouckého kraje Andrea Rakovičová.

Ze začátku lidé volali záchrannou službu i při příznacích, které s nálezem koronaviru nesouvisely. Podarilo se to postupným informováním změnit? Kdy má v této souvislosti cenu obracet se na záchranku?

V současné době stále probíhá kontaktování Zdravotnické záchranné služby Olomouckého kraje (ZZS OK) ohledně onemocnění koronavirem. Před vypuknutím pandemie se hovory týkaly klinických příznaků onemocnění v kombinaci s cestovatelkou anamnézou. Obecně platí, že operátor zdravotnického operačního střediska zdravotní stav volajícího vyhodnotí na základě konzultace a popisovaných příznaků.

Jak může vypadat průběh hovoru?

Pokud operátor shledá, že transport do zdravotnického zařízení není nutný, doporučí volajícímu nejvhodnější léčebný režim, tedy léky snižující zvýšenou tělesnou teplotu, dostatek hydratace, vhodnou stravu, klidový režim a podobně,

dále pak, aby neprodleně kontaktoval praktického lékaře, případně jej operátor spojí s Krajskou hygienickou stanicí. Pakliže to zdravotní stav volajícího vyžaduje, je realizován výjezd s využitím ochranných pracovních pomůcek. Lidé, kteří si v této souvislosti nejsou jisti svým zdravotním stavem, zejména pociťují-li kromě klasických symptomů jako jsou zvýšená teplota, kašel i intenzivní dušnost, by měli kontaktovat tísňovou linku 155, kde jim zkušený operátor poradí a situaci vyhodnotí. To platí nejen v době, kdy řešíme onemocnění v souvislosti s koronavirem.

Lze si představit, že telefony na lince 155 zvoní bez ustání. Co v této době obsluha tísňové linky obnáší? Skladba a charakter tísňových hovorů, telemedicina a operační řízení jsou výrazně pozměněny. Vše vychází ze současné situace, na kterou zdravotnické operační středisko promptně reaguje. Operátoři postupují dle doporučených postupů a poskytují maximální rozsah přednemocniční



Ředitelka Zdravotnické záchranné služby Olomouckého kraje Andrea Rakovičová: „Denně spotřebujeme na 150 respirátorů FFP2.“ Foto: ZZS OK

neodkladné péče a operační řízení. V současné době rovněž koordinují mobilní odběrové týmy, které na základě indikací hygieniků a praktických lékařů provádějí odběry u pacienta doma. Nárůst hovorů je v tomto období značný. V době před nástupem rozšíření nemoci koronavirem prohodili všichni operátoři za den 18 hodin s volajícími pacienty či jejich rodinnými příslušníky. V současné době se již ze statistického hlediska jedná o nárůst dalších 10 hodin kontinuálních hovorů všech operátorů ve směně za 24 hodin.

Pracovat v první linii je náročné samo o sobě, zejména pak nyní. Kde berou zdravotníci síly?

I zaměstnanci výjezdových skupin ZZS OK, kteří denně ochotně vyjíždí k ne-

mocným a zraněným občanům Olomouckého kraje, aby jim pomohli, jsou lidé, kteří mají své rodiny, své běžné problémy, děti, vnoučata, staré rodiče, hypotéky. Je tedy pochopitelné, že i oni mají v době pandemie covid-19 oprávněné obavy o své zdraví, a zejména pak obavy z toho, aby z práce mezi své blízké nezavlekli toto nepříjemné infekční onemocnění.

Jak odpočívají?

Pro každého záchranáře je velmi důležité, aby měl nějaký svůj osvědčený a vyzkoušený způsob regenerace fyzických a psychických sil. Těch aktivit je běžně nepřeberné množství. V době stavu nouze, který na území České republiky panuje, jsou možnosti regenerace a výběr aktivit velmi omezeny. Zaměstnanci výjezdo-

ových skupin zdravotnické záchranné služby se proto při čerpání nových sil musí omezit jen na ty aktivity, které v nouzovém stavu lze bezpečně realizovat. Ze sportování to jsou zejména jízda na kole a běhání v přírodě. Tyto dvě aktivity jsou velmi vhodné jak pro načerpání fyzických sil, tak i pro načerpání psychické pohody. Regenerovat se dá ale nejen sportem. Spousta našich zaměstnanců nabírá síly například v kruhu rodiny mezi svými nejbližšími anebo prací na zahrádkách, které se v této době probírají ze zimního spánku.

Lidé v celém kraji posílají záchranné službě doma ušité roušky, velkou pomocí jsou i ochranné štíty vytištěné na 3D tiskárnách. Lze odhadnout, kolik ochranných pomůcek je každý den potřeba?

Předně bychom chtěli poděkovat všem za dobrovolnické dary a činy, které nám byly věnovány a mezi které řadíme i šití roušek a jejich předávání do veřejných sektorů. Darované roušky jsou využívány zaměstnanci ve vnitřních prostorách našich budov, zejména v době pauzy mezi výjezdy. Co se týče roušek při samotné činnosti záchranářů v terénu, používáme z legislativních důvodů pouze certifikované.

V současné situaci denně spotřebujeme přibližně 150 kusů respirátorů FFP2

a FFP3, 700 párů rukavic a 30 kusů overalů, ochranných brýlí a štítů.

Změnil se nějak cíl vašich výjezdů? Ubylo například případů, které vás na jaře běžně zaměstnávají?

Charakter tísňových výzev se v současné době zcela radikálně změnil. Zaznamenali jsme pokles dopravních nehod a traumat spojených s rekreačními sporty či výkonem prací na stavbách doma. Rovněž ubyly kolapsové stavy, pády i nevolnosti odehrávající se ve veřejných prostorech, zejména v nákupních centrech, zábavních střediscích, dětských hřištích a na ulicích. Obecně došlo ke značnému snížení výjezdů týkajících se úrazů či nehod v souvislosti s požitím alkoholu. Na druhou stranu jsme statisticky nadměrně zaměstnáni onemocněním covid-19 a všemi spojitostmi s tím souvisejícími, ať už na Zdravotnickém operačním středisku, tak ve výjezdové činnosti. V březnu byla aktivována výjezdová skupina Zdravotnické záchranné služby pro mobilní odběry na testování koronaviru přímo v domácím prostředí pacienta. Posádka, kterou tvoří řidič záchranné služby a odběrová sestra z infekčního oddělení nemocnice Prostějov, stihla v průběhu měsíce provést 311 těchto odběrů. I z tohoto pohledu lze konstatovat částečnou změnu cíle našich výjezdů. (red)

Autobusy v Přerově zůstávají až do konce nouzového stavu zdarma



Jsem v karanténě, imobilní, senior a nemám si jak zajistit potraviny a léky
Krizová linka pomoci - tel. 702 235 337
(zajištění potravin, hygienických potřeb, potřeb pro kojení a léků - pro seniory nad sedmdesát let a lidi v karanténě)

Pro osamělé osoby a seniory, kteří potřebují povzbudit a s někým si popovídat
Jsme tady - tel.: 601 500 601, 601 500 621
Maltéžská pomoc - tel.: 736 620 891

Chcete pomáhat? Stát se dobrovolníkem?
Kontaktujte Charitu Přerov - e-mail: reditel@prerov.charita.cz

Kde dostanu roušku?

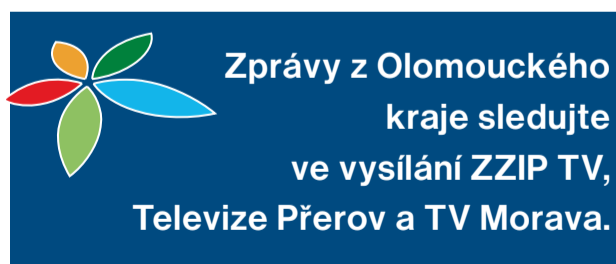
Šité roušky jsou volně k rozebrání na „rouškovníku“ v průjezdu Městské policie Přerov na náměstí TGM. Další roušky má k dispozici Charita Přerov - domluvit se je možné od pondělí do pátku od 8 do 10 hodin na telefonních číslech: 581 204 717, 731 914 944.

Odběrové místo pro podezření na nákazu Koronavirem
Nemocnice Přerov, Dvořákova 75 (na parkovišti u boční brány, ve všední dny od 8 do 14.30 hod., je nutné mít doporučení od praktického lékaře)
Pokud člověk s klinickými příznaky podstoupí testování na covid-19, dostává se - bez ohledu na výsledek testu - do povinné čtrnáctidenní karantény.

Potřebuji něco vyřídit na Magistrátu města Přerova
Úřední hodiny: pondělí a středa 8 až 11.30 hod., 12.30 až 17 hod.
Magistrát navštivte jen v nejnútnejších případech, řešte svou situaci přednostně telefonicky.

Další informace

Městská autobusová doprava jezdí v prázdninovém režimu a je zdarma.
Placená parkoviště mohou občané do odvolání využívat zdarma.
Do konce června je prodloužena splatnost poplatku za psy, poplatku za užívání veřejného prostranství a poplatku z pobytu.
Zápisy do prvních tříd probíhají ve zvláštním režimu od 15. do 30. dubna.
Byl vyhlášen dotační program „OŠETŘOVNÉ pro OSVČ“ (www.mpo.cz).



Hraničtí zastupitelé podpořili nemocnici

Příspěvek ve výši 3,8 miliónu korun odsouhlasili týden po vyhlášení nouzového stavu hraničtí zastupitelé pro Nemocnici Hranice, která příspěvek využije pro boj s koronavirem. (red)

HRANICKO

Konkrétně zdravotníci potřebovali peníze na nákup tří ventilačních přístrojů, 50 polohovacích nemocničních lůžek a dalšího vybavení. (red)

V Jeseníku obdarovali přes pět stovek seniorů

Jesenická radnice podarovala více než 500 jeseníckých seniorů nad 80 let balíčkem s rouškou, letákem s informacemi a jablkem. Zapojení skauti, hasiči a pedagogové také zjišťovali, jak se jim daří, jak současnou nelehkou situaci zvládají a zda se o ně má kdo postarat. Ovoce darovala firma MKFruit. Pro všechny jesenícké seniory je také v provozu linka pomoci na číslech 728 546 399 a 702 296 960. Město také zajišťuje nákupy potravin, drogerie a vyzvednutí léků. K dispozici je také e-mail senior@mujes.cz. Sběr objednávek probíhá vždy od pondělí do pátku mezi 9 a 12 hodinou. (red)



Dobrovolníci v Jeseníku při roznošení balíčků také zjišťovali, jak se seniorům daří. Foto: www.jesenik.org

Vietnamky z Olomoucka ušily pro region na 3 800 roušek

Pětice vietnamských žen z Olomoucka doplňovaná průběžně dalšími přítelkyněmi vyrobila vlastními silami k polovině dubna přes 3 800 kusů roušek. Všechny rozdaly zdarma. Pro Olomouc jich bylo rovných 1 500.

„Zareagovaly jsme na výzvu olomoucké nemocnice na nedostatek roušek, kterou jsme objevily na internetu,“ uvedla Hang Pašáková, která se předání na radnici účastnila. Další roušky dodaly Vietnamky do fakultní nemocni-

ce, na městskou policii, do Prostějova nebo postižené Litovle. Městu Olomouck rouškám přidali 20 kilogramů kávy a sladkosti. „Zpočátku jsme šily z vlastních zdrojů, ale brzy nám začal docházet materiál. Naši přátelé nás ale

podpořili, a pokud nám nedali látku nebo prostěradla, dali nám peníze, abychom si vše mohly nakoupit,“ popsala Hang Pašáková žijící v Olomouci. Strih pro šití roušek si vietnamské ženy našly na internetu. Využily dva typy. (red)

Město může zásobovat dezinfekcí. Díky daru

Dva tisíce litrů dezinfekce na podlahy a tisíc litrů na ruce. Díky těmto darům od šumerských firem Everstar a SHM mohlo město tolik potřebnou dezinfekci zdarma distribuovat především do sociálních služeb. „Oběma firmám patří velký dík. Dezinfekce na ruce od SHM zamířila prioritně do sociální oblasti nejen v Šumperku, ale i v blízkém okolí. Plošnou dezinfekci od Everstaru jsme rozdávali také otevřeným provozovněm a vývažovněm,“ sdělila



Místní výrobce daroval Šumperku dezinfekci na plochy. Foto: MěÚ Šumperk

šumerská místostarostka Marta Novotná, která za krizový štáb Šumperka dary přijala.

Město Šumperk za první tři týdny koronavirové krize také zdarma distribuovalo zhruba pět tisíc

šitých textilních roušek. Nosí je policisté, strážníci, zdravotníci, pracovníci v sociálních službách klienti a pečovatelské domovy důchodců, řidiči autobusů či prodavačky. Více než dva tisíce kusů jich rozdaly lékárny, do kterých město umístilo boxy s rouškami a návody, jak se o ně starat. „Velký dík patří desítkám dobrovolníků, kteří na nic nečekali a pomohli v době, kdy tohoto materiálu byl nedostatek. Nad jejich úsilím smekám,“ uvedl místostarosta Jakub Jirgl, jenž má ochranné pomůcky ve své gesci. (red)

Máte 3D tiskárnu? Pomozte zdravotníkům

Město Prostějov darovalo zdravotníkům ochranné štíty vytištěné na 3D tiskárnách. Sto jich putuje do Nemocnice Prostějov, sto je určeno Okresní stomatologické komoře Prostějov a 150 jde Okresnímu sdružení České lékařské komory Prostějov. Ochranné pomůcky pro zdravotníky tiskne

příspěvková organizace Sportcentrum - dům dětí a mládeže Prostějov a dobrovolníci. „Sportcentrum bylo hejtmanem Olomouckého kraje pověřeno hlídáním dětí rodičů pracujících v Integrovaném záchranném systému či pracovníků v sociální oblasti. Lidé ze Sportcentra své volné kapacity využívají k šití úste-

nek,“ uvedl začátkem dubna náměstek primátora Jan Krchňavý s tím, že záměr se rozšířil i na technickou část možné pomoci, tedy využití 3D tiskáren. Organizace založila facebookovou skupinu 3D factory a zve do ní všechny majitele 3D tiskáren, aby pomohli. „Mohou například nějaké zadání vytisknout doma nebo pokud

mají momentálně nevyužívanou tiskárnu, mohou nám ji třeba zapůjčit. Tím se výroba většiny výrobků centralizuje a zefektivní,“ řekl pedagogický pracovník Sportcentra - DDM Karel Ondrůj. Obracet se na administrátory skupiny lze také na e-mailové adrese kondruj@sportcentrumddm.cz. (red)

PROSTĚJOVSKO

Hřiště v Litovli pravidelně čistí

LITOVELSKO

V Litovli pravidelně dezinfikují větší a frekventovanější dětská hřiště. Pracovníci technických služeb budou postupně pokračovat na dalších místech včetně hřišť v místních částech. Dezinfikuje se také například místní poliklinika. (red)



Pracovníci litovelských technických služeb použili na hřištích bezchlorovou dezinfekci. Foto: www.litovel.eu

Nákupy pro seniory v Uničově pokračují

UNIČOVSKO

Nákupy, které seniorům zprostředkovává Městské informační centrum Uničov, budou probíhat až do ukončení nouzového stavu. Zájemci tedy mohou i nadále každý všední den od 8 do 12 hodin na telefonních číslech

585 054 880 a 603 996 312 objednávat donášku základních potravin a vyzvednutí léků. Při předání nákupu neprobíhá žádná platba – každému objednavateli je veden samostatný účet, který uhradí později. (red)

Nenašli jste ve své schránce měsíčník Krajánek? Nebo nepřišel vašim sousedům a přátelům?

Napište nám a my sjednáme nápravu: distribuce.krajanek@regvyd.cz

V Zábřehu společně pomáhají město a charita

ZÁBŘEŽSKO

Charita Zábřeh ihned od vyhlášení nouzového stavu rozšířila a zkapacitnila své služby i pro ty nejpotřebnější – seniory a hendikepované, kteří jsou osamělí, nemají, kdo by se o ně v této situaci postaral a zajistil jim jejich základní potřeby.

S vyšším věkem senioři často trpí sníženou schopností pohybu, orientace a tím i možností si potřebné záležitosti zajistit samostatně. Mimo to jsou nejohroženější skupinou obyvatel. To je hlavní důvod, proč je Charita snaží izolovat od možného nebezpečí. „I přes náročnou situaci způsobenou plat-



V Zábřehu lze využít i přepravní službu SeniorTAXI. Ilustrační foto

nými omezeními Charita kontinuálně pokračuje ve své činnosti, plní své poslání a v první linii se stará o seniory, nemocné, handicapované, umírají-

cí, osoby v nouzi a krizi.“ uvedl ředitel Charity Jiří Karger.

Služba byla zřízena v partnerství s městem Zábřeh a má velký ohlas.

Zaměstnanci zajišťují a dovážejí teplý oběd, nakupují dle dodaného seznamu potřebných a docházejících věcí, dovážejí léčiva, vyzvedávají oběd ve vývařovně, provádějí úhrady plateb inkasa v zastoupení, individuálně dodávají roušky seniorům, v omezené míře funguje i individuální přeprava SeniorTAXI. „Díky spolupráci s krizovým štábem nabízí Charita zdarma roušky pro občany a psychologickou i duchovní podporu,“ doplnil starosta a předseda krizového štábu František John. Další informace nabízí web covid.charitazabreh.cz nebo na telefonní číslo 732 730 527. (red)

Každý v Lipníku dostal vlastní plátěnou roušku



Firma Noe z Lipníku nad Bečvou se dokázala k šití roušek vrátit i po požáru dílny na konci března. Foto: facebook.com/NoeHracky

velikonočním víkendem roznesli lipenští dobrovolníci zbývající část roušek, které pro občany města Lipník nad Bečvou ušila firma Noe z Lipníka nad Bečvou.

Radní 23. března na základě doporučení krizového štábu města schválili pořízení a dodání plátěných roušek pro všechny obyvatele s trvalým pobytem ve městě a jeho místních částech.

Roznos roušek, které šila společnost Noe Lipník nad Bečvou, byl zahájen ve čtvrtek 26. března v místní části Loučka a Trnávka. Další dny roušky distribuovali lipenští dobrovolní hasiči a členové osadních výborů v Nových Dvorech, v Podhoří a částečně i přímo v Lip-

LIPNICKO

níku nad Bečvou. O velikonočním víkendem našla své nové majitele zbývající část roušek, takže nyní by měl mít každý jednu plátěnou roušku určenou pro opakované použití. Celkem bylo rozneseno přibližně 7 500 kusů roušek.

„Město Lipník nad Bečvou děkuje firmě Noe, která se dokázala v krátké době poté, co její objekt zachvátil požár, vyzvednout a pokračovat v šití roušek v náhradních prostorách poskytnutých ředitelem Základní školy Osecká a také všem členům jednotek sboru dobrovolných hasičů Lipníku nad Bečvou, kteří se na roznosu roušek podíleli,“ uvedlo město na svém webu. (red)

Loštice hledají dětského lékaře

Město Loštice hledá dětského praktického lékaře či lékařku pro soukromou praxi. Současná lékařka odchází do starobního důchodu. Loštice jsou spádovým městem i pro několik okolních obcí, se kterými je možné v budoucnu navázat spolupráci.

„Město se třemi tisíci obyvateli je atraktivní svojí polohou, nachází se v bezprostřední blízkosti dálnice D/35, cesta do Olomouce trvá dvacet minut. Loštice jsou také velmi zajímavé pro bydlení, občanům nabízí rozmanitost okolního prostředí s krásnou přírodou a téměř nulovou kriminalitou. Město, s převážně rodinnou zástavbou, nabízí bezpečné prostředí pro výchovu dětí, širokou nabídkou služeb a řadu mož-



Loštice nabízejí k místu lékaře i rekonstrukci ordinace a bydlení.

Foto: město Loštice

ností kulturního a sportovního využití,“ uvedla starostka města Šárka Havelková Seifertová.

Ordinace lékaře je umístěna v prostorách v obecním vlastnictví v centru školských zařízení města. Nástup je možný nejdříve od 1. července. Radni-


ce nabízí před zahájením soukromé praxe rekonstrukci současné ordinace dle požadavku nastupujícího lékaře. Lze se také dohodnout na zvýhodněném nájmu, který umožní lékaři praxi ve městě jednodušeji zahájit, případně zajištění bydlení.

MOHELNICKO

Nabídka platí do 30. dubna. Pokud se nikdo nepřihlásí, bude automaticky prodloužena o měsíc. Do tohoto termínu se mohou zájemci obracet na starostku (telefon 603 560 816, e-mail: starostka@mu-lostice.cz). (red)

KŘÍŽOVKA O CENY

Elektrárna Dlouhé stráně patří mezi nejnavštěvovanější místa v kraji a zároveň je jedním ze sedmi divů Česka. K její horní nádrži se pohodlně dostanete lanovkou, která vás vyveze na (tajenka). Řešení křížovky pošlete do 7. května na e-mailovou adresu krizovky@olkraj.cz.

POMŮCKA: IKE, OAK, SAJUM, YAP	MÓDNÍ DOPLNĚK	ŘEMESLNÍK	MPZ MALGAŠSKÉ REPUBLIKY	POHÁDKOVÁ BYTOST	SEVERO-ZÁPAD	BYVALÁ VOJENSKÁ PRODEJNA	AUTOMOBIL AMERICKÝ VOJENSKÝ	ČÁSTI KONSKÝCH POSTROJŮ	ŘÍMSKY 1004	STARĚC	NADÁVAT	NÁZEV PÍSMENEG	TUROVITÝ SAVEC	DVOJITÁ VÁLCOVACÍ STOLICE	EDWARD	PNEUMATIKA (ZAST.)	NÁMĚT					
VYPUŠTĚNÍ ČÁSTI TEXTU				ČÍNSKÁ HORA					ZKR. DEKAGRAMU EPOCHA				UCHAZEČ									
NEALKOHOLNÁ POJ				ZKORODOVANÉ HONEC OSLŮ									NEŽÁŽIVNĚ POZDRAV									
ZN. ELEKTRONVOLTU			ZN. UNIVERZÁLNÍHO ORCHESTRU VŘÍSKOT		1. ČÁST TAJENKY SEVERŠTÍ PAROHÁČI							ZOOLOGICKÁ ZAHRADA ANGL. DUB				NÁZEV HLÁSKY MLADĚ DOMÁČÍHO DOBYTKA						
BIBLIČKÁ KRAJINA				VODNÍ NÁDRŽ NA VLTAVĚ NASTROJE K SEČENÍ					ELEKTRODA SE ZÁPORNÝM POTENCIÁLEM				SPZ TURNOVA NĚM. SÍDLO V BYVALE NDR									
ČÁST NÁBYTKU						 <p>Foto: RadLes, commons.wikimedia.org</p>							ZKRATKA AMER. FIRMY ŘÍMSKY 1551			BÝT (Z LAT.)	ČÁST PERIODICKÉHO DĚJE					
	DOMÁCKÝ IVO	ÚZEMÍ VÁPENCOVÉ OBRNĚNÉ VOZIDLO																				
ANGL. ONO			PŘEDLOŽKA SPĚŠNĚ															SPORTOVNÍ ŮBORY OBYVATEL INDIE				
KOUPACÍ NÁDOBY				ZNAČKA NÁKLAD. AUTOMOBILŮ	ZÁSAH															MPZ SLOVENSKA POŽADOVATI		
OSOBNÍ ZÁJMENO				INIC. HERCE SOBOTY DIVADLO (ZAST.)												BĚDA						
RDOUSIT						RUŠKY ŽIDLE		RUCH	ZPĚVNÍ PTÁCI	PLANETA	ZKR. SOUVĚZDÍ ANDROMÉDY ZDE				MOJE		RUŠKY TEDY	ČIPERNĚ				
	VIDEO-SYSTÉM	ANGLICKÝ ROKY ATOL V SOUOSTR. KAROLINY					ČINY							ŠOFÉR								
														ITAL. SÍDLO								
VYJÍT							2. ČÁST TAJENKY PŘEDLOŽKA							SUNDÁVATI ZKR. ZÁKL. PROSTŘEDKŮ								
OVŠEM					JEDNODUCHÝ I SLOŽENÝ CUKR											BÝVALÝ ŠACHOVÝ MISTR SVĚTA						
HÁDKA					PATŘÍČI ALENĚ											EISENHOWEROVA PREZDÍVKA						

TAJENKA Z MINULÉHO ČÍSLA: BENZIN DO TRAVNÍCH SEKAČEK. DÁREK ZÍSKÁVAJÍ VYLOSOVANÍ VÝHERCI: LIBUŠE ZWYRTKOVÁ/PROSTĚJOV, VLADIMÍRA VASILOVÁ/JINDŘICHOV U ŠUMPERKA, RADEK DOKOUPIL/PŘEROV

SUDOKU LEHKÉ STŘEDNÍ TĚŽKÉ

			5	7	6	9	1	
	7		9		4	3	2	5
5	8	9	2	1				
2		7	6	5		1		9
					9	2		7
9	1		7			8		6
			8		1		7	3
	6							
8	2			6	7	5		

7		2				6	9	3
8					2			
	1	4		6				
		7	5	9		8	1	
5		8						
1				8		2	5	4
2					3			8
		5		2				
9	6	8	1		5			2

			4		2	9	6	
		4						5
		9				1		
		6						
4				3		6	7	
		8	9	5				
6			3	9	7			
		3		1		4		
8				2				9

KOMIKS

HANAČ & JESENKA



Cože, miláčku? Co to huhňáš? Jo aha...

Chlapi, musím domů, čeká na mě v Evíně rouše...

Hodně štěstí, ty kanče.

Eva nám těch roušek ušila fakt hodně...

Měsíčník Olomoucký kraj Krajánek, periodický tisk

Vydává Olomoucký kraj ve spolupráci se společností Agriprint, s.r.o. a společností Profi-tisk group.

Adresa vydavatele: Olomoucký kraj, Jeremenkova 40a, 779 00 Olomouc IČ: 60609460. Registrováno pod číslem MK ČR E 13609.

Adresa redakce: Agriprint s.r.o., Wellnerova 7, 779 00 Olomouc

Distribuce: e-mail: distribuce.krajaneek@regvyd.cz, telefon: 266 311 596

Odpovědný redaktor: Ondřej Zuntých, mobil: 774 774 284, e-mail: noviny@olkraj.cz

Inzerce: Petr Baštan, mobil: 608 975 337, e-mail: bastan@agriprint.cz

Číslo 4, ročník 19. Olomoucký kraj Krajánek - periodický tisk Olomouckého kraje. Toto číslo vychází v Praze 22. 4. 2020. Měsíčník je distribuován prostřednictvím České pošty, s.p., do všech schránek v kraji.

Uzávěrka příspěvků do dalšího čísla měsíčníku je 7. května.

Hejtman Ladislav Okleštěk: Virus nám dal víru, a hlavně jednotu a sílu

Ještě na začátku března to vypadalo, že Olomoucký kraj čeká jaro jako každé jiné – příprava dotačních programů a investičních akcí, výběrová řízení na dodavatele nových projektů nebo start rekonstrukcí silnic. Koronavirus plány změnil. Jak moc? Na to odpovídal hejtman Olomouckého kraje a předseda krizového štábu Ladislav Okleštěk.

■ **Napadlo vás někdy, že se jako hejtman budete podílet na řešení epidemie nového viru?**

Nikdy. Je to úplně nová zkušenost. A nejen pro mě, ale pro všechny. A taky myslím, že se nám podařilo docela obstát.

■ **Proč myslíte?**

Rozhodně v našem kraji nenastaly žádné katastrofické scénáře, jaké se odehrávaly třeba na severu Itálie. A to u nás v regionu bylo jedno z mála míst v Česku, které hygienici zcela uzavřeli.

■ **Asi mluvíte o Uničovsku a Litovelsku...**

Jistě. Jejich karanténa byla něco, s čím se nikdo nikdy nesetkal. Rozhodnutí hygieniků přišlo během noci na základě alarmujících čísel o šíření nákazy. Okamžitě jsme začali komunikovat se starosty dotčených obcí a připravovat se na situaci, kterou nikdo z nás nezažil. Měli jsme před sebou pár hodin, během kterých bylo třeba vyřešit mnoho záležitostí.

■ **Ne všechno se ale povedlo vyřešit, z počátku byly problémy například se zásobováním.**

Ano, to je pravda, zpočátku se objevily dílčí problémy a my je museli všechny vyřešit. Byly to dny, kdy jsme skoro nespali, desítky a stovky lidí pomáhaly věci řešit, celý krizový štáb pracoval nadoraz. Ale nakonec se nám ve spolupráci se starosty, podnikateli a hygieniky podařilo celou situaci ustát. Největší obdiv samozřejmě zaslouží lidé, které toto mimořádné opatření v podstatě uvěznilo doma – zvládli to na výbornou.

■ **Stejně jako třeba ti, kteří začali šít roušky.**

Ano, roušky se staly symbolem dnešní doby. Chápu, že nám lidé mohou otlouct o hlavy, že se roušky a respirátory nedostaly na každého. Zajistili jsme jich statisíce kusů, ale potřebovali bychom milióny, což samozřejmě v době jejich celosvětového nedostatku zajistit nešlo. Na druhou stranu, nebýt toho, nemohla by se soli-



„Križe je zbytečně negativní slovo, měli bychom myslet pozitivně,“ říká hejtman Okleštěk. Foto: Ol. kraj

darita lidí projevít naplno. Odkryla naši jednotu a sílu a mně dala víru v to, že společně zvládneme cokoli. A hodně jsme se naučili.

■ **Co třeba?**

Umíme už do krizového řízení zapojit nejen složky Integrovaného záchranného systému a starosty, ale také hygieniky nebo epidemiology. Během dvou dnů jsme dali do provozu web KRAJPOMAHA.CZ, kde se lidé dozví všechny potřebné informace ke koro-

naviru. Funguje linka psychologické podpory, kam si můžete bezplatně zavolat a popovídat si s odborníky. Jde o skvělou službu pro seniory, kteří karanténu prožívají zvláště citlivě. Naučili jsme se naplno využívat moderní technologie – každý den jsem pomocí videopřenosu ve spojení se starosty, se členy vedení kraje, s řediteli nemocnic, s ostatními hejtmany nebo s ministry a premiérem.

■ **Takže na všem zlém je něco dobré?**

Určitě. Víte, když v sedmadesátém zasáhly Moravu povodně, tak s tím taky nikdo nepočítal. Až pak se začala pilovat práce krizových štábů, stavět protipovodňové hráze, cvičit evakuace a obce začaly instalovat nové rozhlasové, které nás na velkou vodu včas upozorní. S koronavirem to bude podobné – naše letošní úspěchy, ale také prohry, nás lépe připraví na budoucnost.

■ **Jaká ta budoucnost bude? Země míří do krize.**

Rozhodně chceme investovat podle původního plánu. A když na nějaký připravovaný projekt kvůli koronaviru peníze nebudou, tak ho nezrušíme, ale třeba o rok odsuneme. Jaký smysl by mělo v době ekonomického útlumu omezit investice? A všimněte si, že se schválně vyhýbám slovu krize.

■ **Proč?**

Protože je to zbytečně silné a negativní slovo. A my bychom teď měli myslet hlavně pozitivně. Nebude trvat dlouho, a zase se budeme moci sejít na zahrádce u piva nebo u dobrého vína, zajít si na hřiště nebo vyrazit na nákupy a za kulturou.

■ **Co by se tedy muselo stát, aby to Ladislav Okleštěk považoval za krizi?**

Pro mě by krize byla, kdybychom přestali myslet na ostatní, nepomáhali si v těžkých chvílích a hráli si na vlastním písečku. V době takzvané „koronavirové krize“ jsem viděl něco úplně jiného – spoustu lidí, kteří nezištně pracovali pro druhé, šili roušky pro zdravotníky nebo ošetřovatelky v domovech důchodců, roznášeli seniorům jídlo, pracovali v nepřetržitých směnách a dbali všech preventivních opatření. Tohle přece není krize, ale vítězství. A všem, kteří ho vybojovali, ze srdce děkuji. (red)

i Víte, že...

...všechny důležité informace na jednom místě v souvislosti s epidemií koronaviru zprostředkovává obyvatelům Olomouckého kraje web **KRAJPOMAHA.CZ?**

- Na webu najdou zájemci všechny důležité informace. Například o aktuálním vývoji šíření koronaviru nebo kontakty na další pracoviště, kam se mohou obrátit o pomoc
- Kromě toho hejtmanství zprovoznilo e-mailovou adresu pomoc@olkraj.cz, kam mohou lidé posílat třeba nabídky na dobrovolnickou činnost, služby nebo zajištění respirátorů (adresa není určena pro řešení zdravotních otázek)
- Lidem je k dispozici také telefonní informační linka krajských hygieniků na čísle 585 719 719

KrajPomaha.cz má přes milión návštěv. A další stále přibývají

Ještě nefungoval ani měsíc a v polovině dubna už měl více než milión a sto tisíc návštěv. Speciální regionální web KrajPomaha.cz s informacemi k epidemii covid-19 spustilo olomoucké hejtmanství jako první v Česku. Jeho tvorba přitom netrvala ani 24 hodin.

„Děkuji svým skvělým kolegům, kteří vše vymysleli, vytvořili a rozjeli během jediného dne. Je fajn, když má člověk kolem sebe lidi, na které se může spolehnout. A obyvatelé Olomouckého kraje se zase můžou spolehnout na to, že na KrajPomaha.cz najdou vždy aktuální a pravdivé informace o koronaviru v našem regionu,“ řekl Ladislav Okleštěk, hejtman Olomouckého kraje.



Web KrajPomaha.cz ukazuje například aktuální počty osob nakažených nemocí covid-19 podle dat krajské hygienické stanice. Zdroj: Ol. kraj

Informace na webu jsou rozříděné do několika sekcí – pro občany, obce a podnikatele. Nechybí různé vyhlášky, návody a zajímavosti. Důležitou částí stránek je graf s údaji o tom, jak se vyvíjí počet testovaných, nakažených i uzdravených osob.

Lidé se na web dostávají nejčastěji z mobilního

telefonu. Necelých devětatdvacet procent návštěvníků využívá počítač, více než tři procenta přístupů pak probíhají z tabletu.

Statistika návštěvnosti stránek také prozradila, že největší poptávka po informacích na KrajPomaha.cz je ráno mezi osmou a devátou hodinou a večer od osmnácti do dvaceti hodin. (red)

Řešení ze strany 8

3	4	2	5	7	6	9	1	8
1	7	6	9	8	4	3	2	5
5	8	9	2	1	3	7	6	4
2	3	7	6	5	8	1	4	9
6	5	8	1	4	9	2	3	7
9	1	4	7	3	2	8	5	6
4	9	5	8	2	1	6	7	3
7	6	1	3	9	5	4	8	2
8	2	3	4	6	7	5	9	1

7	5	2	1	4	8	6	9	3
8	6	3	9	7	2	4	1	5
9	1	4	3	6	5	8	2	7
6	2	7	5	9	4	3	8	1
5	4	8	2	3	1	7	6	9
1	3	9	7	8	6	2	5	4
2	7	1	6	5	3	9	4	8
3	8	5	4	2	9	1	7	6
4	9	6	8	1	7	5	3	2

5	1	7	4	8	2	9	6	3
3	6	4	1	7	9	2	8	5
2	8	9	5	6	3	1	4	7
1	3	6	7	4	8	5	9	2
4	9	5	2	3	1	6	7	8
7	2	8	9	5	6	3	1	4
6	4	2	3	9	7	8	5	1
9	7	3	8	1	5	4	2	6
8	5	1	6	2	4	7	3	9

Inzerce: Petr Baštan, 608 975 337, bastan@agriprint.cz | Uzávěrka květnové inzerce: 7. 5. | Distribuce od 20. 5.

SPEA Olomouc, s.r.o. přijme lékaře/řku

- INTERNISTU
- KARDIOLOGA
- PRAKTICKÉHO LÉKAŘE PRO DĚTI A DOROST

s nástupem možným dle dohody

Požadujeme: VŠ vzdělání lékařského směru | specializovanou způsobilost v příslušném oboru | předchozí zkušenosti a praxe výhodou | schopnost aktivního a samostatného jednání | vstřícný přístup k pacientům

Nabízíme: pracovní poměr ve stabilní společnosti | motivační mzdové ohodnocení | 5 týdnů dovolené | úhradu členského příspěvku na ČLK | příspěvek na stravování a penzijní připojištění | podporu dalšího vzdělávání | dobrou dostupnost (centrum Olomouce, dosah MHD)

Strukturované životopisy zasílat na e-mail: irena.greplova@spea.cz, tel.: 585 505 415

www.spea.cz



Zetaspol
s.r.o.

Těšíme se na vaši návštěvu

**zahradní centrum
Bedihošť**

tel.: 582 368 111, prodejna@zetaspol.cz

NABÍZÍ PRO JARNÍ SEZÓNU 2020:

- sadhové brambory
- přísadu zeleniny
- osiva, krmiva
- ovocné a okrasné stromy
- chemické přípravky pro ošetření rostlin

www.zetaspol.com

VÝKUP ZLATA KORESPONDENČNĚ

**SOLITER, a.s., TRADIČNÍ VÝROBCE ŠPERKŮ,
JE NA TRHU VÍCE JAK 110 LET.**

Je tak garancí zodpovědného a profesionálního přístupu.

VAŠE ZLATO v podobě zlomků, šperků či mincí
nebo cihlíček **VYKOUPIME** korespondenčně.

PENÍZE zasíláme obratem na účet nebo
na Vaši poštu.

Bližší podmínky jsou uvedeny na www.soliter.cz
nebo si o ně napište na adresu:
Soliter, Nádražní 148/10, 466 45 Jablonec nad Nisou
tel. 483 347 517, mob.724 993 940

Vycházíme v této době vstříc všem zákazníkům,
kteří uvítají finanční podporu za své zlato,
které je na nejvyšší ceně v historii.

SOLITER, a.s.

nekomerční sdělení

AKTUÁLNÍ INFORMACE COVID-19

INFOLINKA 585 719 719 (denně 9-19 hodin)

KrajPomaha.cz



nekomerční sdělení

OLMOUCKÝ KRAJ NABÍZÍ K ODPRODEJI TENTO NEMOVITÝ MAJETEK:

část pozemku parc. č. 31/3 zast. pl. o výměře 402 m², dle geometrického plánu č. 4722-22/2019 ze dne 18.4.2019 pozemek parc. č. 6446 zahrada o výměře 402 m², v k. ú. a obci Šternberk z vlastnictví Olomouckého kraje, z hospodaření Střední odborné školy lesnické a strojírenské Šternberk, za minimální kupní cenu ve výši 381 900 Kč, když jednotlivé nabídky budou přijímány v uzavřených obálkách. Nabyvatel uhradí veškeré náklady spojené s převodem vlastnického práva a správní poplatky spojené s návrhem na vklad vlastnického práva do katastru nemovitostí. Záměr bude zveřejněn i v měsíčníku Krajánek.

Cenové nabídky s uvedením případného účelu využití předmětných nemovitostí, prosím, zašlete nebo osobně doručte v termínu od 16. 3. 2020 do 15. 5. 2020 do 12.00 hod. na adresu: Olomoucký kraj, komise pro majetkoprávní záležitosti Rady Olomouckého kraje, Jeremenkova 40a, 779 00 Olomouc. Nabídku je nutno zaslat ve dvou uzavřených obálkách* a v levém horním rohu obálek výrazně uvést slova „neotvírat – cenová nabídka – Šternberk“. Na obálce musí být rovněž uvedena doručovací adresa zájemce. Za včas doručené se považují nabídky, které byly Olomouckému kraji na uvedenou adresu v uvedeném termínu doručeny.

Žádosti, podněty a připomínky k tomuto záměru Olomouckého kraje se přijímají do 15. 5. 2020 do 12.00 hod. na adrese: Krajský úřad Olomouckého kraje, odbor majetkový, právní a správních činností, Jeremenkova 40a, 779 00 Olomouc.

Doba zveřejnění záměru: od 16. 3. 2020 do 15. 5. 2020

Kontakty: Ing. Regina Vrbová - regina.vrbova@olkraj.cz,
tel. 585 508 423

část pozemku parc. č. 862/4 orná půda o výměře 389 m², dle geometrického plánu č. 160 - 1778/2017 ze dne 21. 4. 2017 pozemek parc. č. 862/13 orná půda o výměře 389 m², v k. ú. Valšovice, obec Hranice z vlastnictví Olomouckého kraje, z hospodaření Střední lesnické školy, Hranice, Jurikova 588, za minimální kupní cenu ve výši 46 680 Kč, když jednotlivé nabídky budou přijímány v uzavřených obálkách. Nabyvatel uhradí veškeré náklady spojené s převodem vlastnického práva a správní poplatky spojené s návrhem na vklad vlastnického práva do katastru nemovitostí.

Cenové nabídky s uvedením případného účelu využití předmětných nemovitostí, prosím, zašlete nebo osobně doručte v termínu od 30. 3. 2020 do 28. 5. 2020 do 13.00 hod. na adresu: Olomoucký kraj, komise pro majetkoprávní záležitosti Rady Olomouckého kraje, Jeremenkova 40a, 779 00 Olomouc. Nabídku je nutno zaslat ve dvou uzavřených obálkách* a v levém horním rohu obálek výrazně uvést slova „neotvírat – cenová nabídka – Valšovice“. Na obálce musí být rovněž uvedena doručovací adresa zájemce. Za včas doručené se považují nabídky, které byly Olomouckému kraji na uvedenou adresu v uvedeném termínu doručeny.

Žádosti, podněty a připomínky k tomuto záměru Olomouckého kraje se přijímají do 28. 5. 2020 do 13.00 hod. na adrese: Krajský úřad Olomouckého kraje, odbor majetkový, právní a správních činností, Jeremenkova 40a, 779 00 Olomouc.

Doba zveřejnění záměru: od 30. 3. 2020 do 28. 5. 2020

Kontakty: Ing. Regina Vrbová - regina.vrbova@olkraj.cz,
tel. 585 508 423

pozemek parc. č. st. 675 zastavěná plocha a nádvoří o výměře 746 m², jehož součástí je stavba Hranice I – Město, č. p. 600, rod. dům, a pozemek parc. č. 2282/2 zahrada o výměře 170 m², vše v k.ú. a obci Hranice, vše z vlastnictví Olomouckého kraje, z hospodaření Správy silnic Olomouckého kraje, příspěvkové organizace, za minimální kupní cenu ve výši 4 900 000 Kč, když jednotlivé nabídky budou přijímány v uzavřených obálkách. Nabyvatel uhradí veškeré náklady spojené s převodem vlastnického práva a správní poplatky spojené s návrhem na vklad vlastnického práva do katastru nemovitostí.

Cenové nabídky s uvedením případného účelu využití předmětných nemovitostí, prosím, zašlete nebo osobně doručte v termínu od 16. 3. 2020 do 15. 5. 2020 do 12.00 hod. na adresu: Olomoucký kraj, komise pro majetkoprávní záležitosti Rady Olomouckého kraje, Jeremenkova 40a, 779 00 Olomouc. Nabídku je nutno zaslat ve dvou uzavřených obálkách* a v levém horním rohu obálek výrazně uvést slova „neotvírat – cenová nabídka – Hranice“. Na obálce musí být rovněž uvedena doručovací adresa zájemce. Za včas doručené se považují nabídky, které byly Olomouckému kraji na uvedenou adresu v uvedeném termínu doručeny.

Žádosti, podněty a připomínky k tomuto záměru Olomouckého kraje se přijímají do 15. 5. 2020 do 12.00 hod. na adrese: Krajský úřad Olomouckého kraje, odbor majetkový, právní a správních činností, Jeremenkova 40a, 779 00 Olomouc.

Doba zveřejnění záměru: od 16. 3. 2020 do 15. 5. 2020

Kontakty: Ing. Regina Vrbová - regina.vrbova@olkraj.cz,
tel. 585 508 423

* Nabídku vložte do jedné obálky s označením nabídky a tuto obálku poté vložte do druhé obálky a opět uveďte název nabídky. Pro další jednání v předmětné záležitosti, prosím, uveďte do nabídky vaši přesnou adresu a telefonický kontakt, popřípadě e-mailovou adresu.

(NE)ZAPOMENUTÉ PŘÍBĚHY Olomouckého kraje

Vážení čtenáři,

původně jsem začal poskytovatele sociálních služeb v Olomouckém kraji objíždět za jediným cílem – chtěl jsem zjistit, co jejich klientům chybí a jak bych jim jako hejtman mohl pomoci. Jenomže při každém dalším rozhovoru s nimi jsem zjišťoval, jak úžasné osudy naši senioři ukrývají. Jejich životní příběhy jsou často plné bolesti, ale také radosti, optimismu a víry v lásku a život.

Přišla mi velká škoda nechat jejich vzpomínky zapadnout, a proto jsem rád, že se Olomouckému kraji podařilo navázat úzkou spolupráci se šikovnými studenty Univerzity Palackého v Olomouci, kteří se za uživateli sociálních služeb vydali, strávili s nimi čas a jejich vyprávění pro vás sepsali. Velmi jim za to děkuji, stejně jako lidem, kteří se nestyděli poskytnout své příběhy ostatním.

Věřím, že osudy seniorů, které si uvnitř Krajánku přečtete, pro vás budou stejně inspirující a nezapomenutelné, jako pro mě. Jistě je budete z hlavy dostávat jen obtížně. A právě o to jde – nezapomenout na lidi, od kterých se máme co naučit a jež si zaslouží naši úctu a podporu.

Ladislav Okleštěk
hejtman Olomouckého kraje

Na dně Finského zálivu

Pan Bohumil Zapletal se narodil v roce 1940 v Prostějově. Do svých třidvaceti let však žil v nedaleké vesnici Mořice, kam se vždy velmi rád vracel. Během studia na měšťanské škole se nechal naverbovat na vojenské gymnázium do Moravské Třebové, kde se jako mladý hoch musel přizpůsobit vojenskému rádu. „Samozřejmě že nám dávali kapky. Tam musela být perfektní disciplína, pořádek. To musely být košile do pěkného hranola. Žádné, že bychom utíkali. Vycházku jsme měli do devíti hodin, tak v devět jsme museli být všichni zpátky. No a kdo neměl pořádek, tak nedostal vycházku. Nejprve jsme jezdili dom jako malí špuntí, jednou za měsíc, a to pro nás pak musel někdo přijet, to bylo tak ve 14 letech. Domů jsem se ale vždycky těšil, protože jsme měli takové malé hospodářství.“

Právě k zážitkům z každodenního života na vesnici se ve svých myšlenkách nejraději vrací. Velmi často jsou tvořeny nejrůznějšími příhodami s domácími zvířaty. „Nejraději vzpomínám na to, když matka popravovala malá telátka a já jsem s něma mohl chodit k rybníku. Tam jsem se já koupal a ta telata tam za mnou vždycky skočila taky. Taky jsme měli ovečky, jako děčko jsem si s nimi vždycky hrával. Kozlíka jsem vycvičil na trkání. Tak co na dědině dělat jiného.“ Dospívání v hospodářství však s sebou neslo také povinnosti a dřinu. Po příchodu ze školy na něj již čekal seznam úkolů, co vše má udělat. Jako například dát králíkům trávu, vyčistit jim králíkárný a další povinnosti. Po práci teprve následovala zábava, kdy mohl jít ven nebo dělat úkoly.

Po vzniku JZD tam jeho rodiče vstoupili také, a jelikož se stal jeho otec předsedou, chodíval pan Bohumil na brigády do družstva jezdit pásovým traktorem. Náhoda tomu dala, že zrovna jednoho dne přišla do družstva školka a seznámil se zde se svou budoucí ženou. „Já jsem zastavil a začal jsem si s paní učitelkou povídat, přestože jsme se neznali. No a dali jsme se do řeči no a v sobotu, že mají takový dětský den u nás na hřišti, tak jsem přišel a už jsem ji večer vezl domů. Mně bylo 23, manželce 21, nemuseli jsme se brát. Ale kvůli tomu, že chtěla dostat třípokojevý byt, tak musela být vdaná, tak jsme se brali narychlo, dá se říct. Tak jsme se teda vzali a vydrželi jsme společně padesát let, až do jejich 71 let, to mi zemřela ve čtrnáctém roce.“

Během společného života v manželství pan Bohumil často cestoval. Po ukončení pracovní činnosti na mravnostním oddělení, se stal řidičem autobusu. Nejprve jezdil po okolí Dobromilic, kam se s manželkou přestěhovali. Jeho pracovní doba začínala o půl páté ráno a končila o půl dvanácté v noci. Později začal jezdit také dálkové spoje. Podle jeho slov také spíše po okolí. „To jsem byl autobusem ne dál tak u Zborova, to je na Ukrajině. No a ještě ve Španělsku na pobřeží Tossa de Mar, tam jsem vezl lidi, cesta trvala 24 hodin.“ Mnohdy však svou ženu musel připravit na mnohem větší odloučení. Především v době, kdy nastoupil jako řidič tiráku. „Nejdelší moje cesta byla do Iráku do Bagdádu a to bylo taky něco. Vezli jsme tam cukr z cukrovaru z Němčic a tam někde od Chru-

dimi. A oni na nás ti Iráčané volali ‚Čao, čao czecho‘. No úplně senzační, když tam na vás tak volají. Taková cesta trvala šest týdnů a jelo se tam přes Rumunsko a Turecko.“

Pana Bohumila čekala zrovna další pracovní cesta do zahraničí, když se zranil při závodě na motorce, kterou vlastnoručně sestavili se svým kamarádem. „Pochroumal jsem si klíční kost a zlomil žebra, tak jsem musel být doma a nechodil jsem do práce. A měli jsme jet někde přes Finský záliv do Norska nebo do Finska. Do toho mého auta naložili čerpadla z Lutína, motory z Mohelnice a vezli to tam. No a převáželi to na trajektu a on se potopil i s těmi auty. Chlapi, že se tak, tak zachránili! No zachránili jen to, co měli na sobě, žádné doklady. A furt na mě: ‚Tys to věděl!‘ No a moje auto tam teď někde leží ve Finském zálivu. To už nikdo nevytáhne.“

Panu Zapletalovi se poštěstilo navštívit mnohá vzdálená místa. O to více se jeho vzpomínky vrací k rodnému domovu a životu v manželství, a které jsou také velmi úzce spojeny s vlídným vztahem k zvířatům. Pana Bohumila i v současnosti naplňují setkání s domácími mazlíčky přímo v Centru sociálních služeb v Prostějově, ale také zde probíhající návštěvy speciálně vycvičených psů v rámci metody canisterapie. Jeho slova také vyjadřují velké díky personálu tohoto zařízení, který ho doslova postavil zpátky na nohy.

A co by pan Zapletal vzkázal mladším generacím? „Aby si všichni vážili toho, co mají. Na konci války mi bylo pouhých pět let. Dodnes si však vybavuji tanky projíždějící kolem našeho domu, a jaký jsme zažívali hlad.“



Bohumil Zapletal

Zpracováno na základě rozhovoru pana Bohumila Zapletala, který vedla Michaela Geržová, studentka Katedry křesťanské sociální práce Cyrilometodějské teologické fakulty Univerzity Palackého v Olomouci, pod odborným vedením Lucie Brlkové a Zlatice Dorkové v rámci aktivity (Ne)zapomenuté příběhy Olomouckého kraje projektu Podpora aktivního života seniorů v Olomouckém kraji II.

Jôra a Božka ôvâdijó: Virus

Já vim, přepojovat se k panice, kerá ô nás zavládla v sóvislosti s tó novó nemocó, co nám poslalê Čiňani, je asi pěknê nesměsl. Jôž teho bělo napsanyho a řečenyho dost a dosť. Ale mosím vám eště neco prozradit. Ono se to nepřenáší jenom z člověka na člověka. Muj chlap - Jôra - šak ho znáte - má kamaráda v Itálii. Né sice v té severni, kde je teho novyho svinstva až až, ale přímo v Řimě. To je o kôs dál na jih. Nô a Jôra je s ním ve spojeni. Volajó si, ôkazôjô si přes internet fotkê, pišó si k Vánocum a vubec se spoló stékajó, děž to de. On ten kamarád běl dokonce Jôrovi za svědka na naše svajbě.

Nô a pak krátko na to emigroval a jôž tam zvostal. Tak předečirem, děž smê se dozvědêlê o tem korona virô, co dělâ v Itálii za pasekô, Jôra nastartoval kompjutr a piše temô svymô kâmošovi: „Jak se máte? Žêjete? Takê tam máte panikô, jak ô nás? Toť só vêkôpeny obchodê a nezeženeš mókô a lôkše!“ A ten kamarád - Petr - mô hned brzo na to odpovědêl - také přes počêtač: „Nô, je to tadê to samy jak ô vás. Ale nemámê žádný dobry informace, mêslim nám trochô ê lžó. Ináč - mê smê zdravi, včera sem ôvařêl čerstvó várkô piva. Přêjêd, vem s sebô ê Božkô, sami to nevêpijem.“ Jôra se hned ôklidnil, vidêl,

že jak má Petan eště humor, je dobře. A tož mô chtêl hned zas odepsat, že ja, že teda přêjedem, akorât se zbêvá domlovit, kdê bê to mêlo bêt. Nélepšê v kvêtnô, to eště nêni v Řimě takové hic. Akorât nevímê, ešlê nás tam pôstijó, děž ta Itálija je tak infekčni. Tož abêsmê si také neco nepřêtahlê dom. Tô odpovêd takle zepsal a chce to odeslat, ale - bác ho! Nende to! Počêtač je jakêse seklê. Nešlo s ním nic dêlat, ani vêpnôt. Natož poslat emajl. Jôra zanađával jak špaček a tê slova slêšet ani čist nechcete. „To je ale svinstvo! Šak on mnê ten virus poslal aji do kompjutrô!“

Pápá, Božka

FOTO: Boj Olomouckého kraje s koronavirem

