



Evropská unie  
Evropský sociální fond  
Operační program Zaměstnanost



# Zpráva z monitoringu města a obce s rozšířenou působností Prostějov

V Olomouci dne 9.1.2019

zpracoval Mobilní tým

- 1 -

Projekt „Podpora plánování sociálních služeb a sociální práce na území Olomouckého kraje v návaznosti na zvyšování jejich dostupnosti a kvality“, reg. č. CZ.03.2.63/0.0/0.0/15\_007/0005690, je spolufinancován Evropským sociálním fondem a státním rozpočtem České republiky v rámci Operačního programu Zaměstnanost.



## Obsah

1	Úvod.....	4
1.1	Popis ORP Prostějov.....	4
2	Metodologie výzkumu.....	6
2.1	Cílové skupiny monitoringu, cíle monitoringu a výzkumné otázky.....	6
2.2	Metody sběru dat.....	8
2.2.1	Analýza dokumentů.....	8
2.2.2	Kvalitativní hloubkové rozhovory.....	8
2.2.3	Rozhovory v terénu.....	9
2.2.4	Depistáž.....	10
2.2.5	Výzkumný tým.....	10
3	Bydlení.....	12
3.1	Městský bytový fond.....	12
3.2	Sociálně vyloučené lokality.....	13
3.3	Bytová lichva.....	14
4	Zaměstnanost.....	17
4.1	Dojezdnost.....	20
5	Rizikové chování.....	22
5.1	Situace v obci Přemyslovice.....	22
6	Společenská atmosféra.....	25
6.1	Situace v obci Pěččín.....	26
6.2	Situace v místní části Studenec.....	26
7	Potřeby monitorovaných cílových skupin a dostupné služby.....	27
7.1	Osoby v obtížné životní (sociální) situaci.....	27
7.1.1	Osoby bez přístřeší a ohrožené ztrátou bydlení.....	28
7.1.2	Zadlužení.....	31
7.1.3	Riziková mládež.....	33
7.1.4	Rizikovní uživatelé návykových látek.....	36
7.2	Osoby se zdravotním postižením.....	38
7.2.1	Osoby se zdravotním postižením.....	38
7.2.2	Osoby s mentálním postižením.....	40
7.3	Osoby s chronickým duševním onemocněním.....	42
7.4	Cizinci.....	43
	Shrnutí.....	44
	Literatura.....	47



příloha č. 1 - bariéry v zaměstnanosti .....	48
Příloha č. 2 - problematika bydlení .....	50
Příloha č. 3 - migrace v SVL.....	53



# 1 Úvod

Monitoring ORP Prostějov probíhal v rámci zakázky „Mobilní tým jako nástroj rozvoje procesů sociálního začleňování“, která je součástí projektu „Podpora plánování sociálních služeb a sociální práce na území Olomouckého kraje“. V rámci zakázky bude Mobilní tým postupně monitorovat potřeby cílových skupin ve všech ORP Olomouckého kraje, doba trvání zakázky je necelé dva roky (1. 4. 2018 – 31. 12. 2019)..

V rámci této zakázky nepřistupujeme k psaní zprávy jen popisně, ale analytickým způsobem. Cílem tohoto přístupu je popis potenciálních slabých míst sítě sociálních služeb a přístupu k monitorovaným cílovým skupinám. Tento postup může vyznívat nevěděčně vůči systémovým aktérům, právě z důvodu akcentování limitů, nikoliv pouze pozitivních faktorů. Výsledek zprávy proto může vyznívat kriticky, což ale není cílem monitoringu.

Vedlejší ambicí monitorovací zprávy je pokusit se zprostředkovat plastičtější obraz života lidí z cílových skupin a sumarizovat jejich potřeby. V textu však nabízíme také perspektivu „druhé strany“, tedy institucí a organizací, které s nimi pracují. Dále v rámci možností, daných omezenou časovou dotací a přitom velkým rozsahem dílčích témat výzkumu, usilujeme o to, abychom okomentovali stávající nastavení sociálních služeb a nabídli návrhy pro jejich zefektivnění či rozšíření do budoucna.

Monitoringem se snažíme přiblížit sociální realitu tak, abychom mohli svůj pohled rozšířit. Zejména fakt, že „kontroverzní cílové skupiny“ zdaleka nejsou homogenní, a pokud k nim tak budeme nadále přistupovat, budeme problémy prohlubovat.

## 1.1 Popis ORP Prostějov

Ve správním obvodu ORP Prostějov žije cca sto tisíc obyvatel (v samotném městě Prostějově žije více než 44,5 tisíce obyvatel, což je více než 40 % obyvatel celého ORP). V ORP je 76 obcí<sup>1</sup>, z nichž dvě, Prostějov a Němčice nad Hanou, jsou obce s pověřeným obecním úřadem.

Území se rozprostírá v jihozápadní části Olomouckého kraje a při hranici s krajem Jihomoravským a Zlínským. Sousedy v Olomouckém kraji jsou ORP Přerov, Olomouc, Litovel a Konice. Vzhledem k tomu, že 74 % území tvoří zemědělská půda, můžeme říci, že se jedná o významnou zemědělskou oblast a že region má převážně zemědělský charakter. S průmyslem je spjato převážně centrum správního obvodu – město Prostějov. Největší tradici zde má oděvní průmysl. V posledních několika letech se zde začínají prosazovat i jiné firmy a druhy průmyslu. Kromě toho je Prostějov světově známý i díky palírně ovocných nápojů.

---

<sup>1</sup>Nejvíce obcí v ORP v Olomouckém kraji.



Provedený monitoring potvrzuje výstupy SWOT analýzy<sup>2</sup>, podle které se obvod potýká s vylidňováním obcí daným nízkou nabídkou služeb, zapříčínující postupný odchod části mladých lidí do měst. V obcích je množství neobydlených domů a hospodářských objektů.

## SO ORP PROSTĚJOV

k 1. 1. 2016



<sup>2</sup>Strategie území správního obvodu zaměřené na oblast předškolní výchovy a základního školství, sociálních služeb, odpadového hospodářství, životního prostředí a podpory podnikání a zaměstnanosti v rámci aglomerace (na období 2015 až 2024) Dokument je dostupný na <https://1url.cz/nMeVR>



## 2 Metodologie výzkumu

Níže čtenáři blíže popíšeme cíle a metody, které jsme při monitoringu využívali.

### 2.1 Cílové skupiny monitoringu, cíle monitoringu a výzkumné otázky

Cílem monitoringu je zmapovat potřeby vybraných cílových skupin v rámci celého Olomouckého kraje. Zadavatelem je Olomoucký kraj, sekundárními příjemci zprávy pak systémoví aktéři v oblasti sociálních služeb v daném ORP (mezi nimi především Odbor sociálních věcí magistrátu města Prostějov).

Monitorujeme tyto cílové skupiny:

- Osoby v obtížné životní (sociální) situaci
  - Osoby bez přístřeší a osoby ohrožené ztrátou bydlení
  - Osoby ohrožené sociálním vyloučením
  - Zadlužení
  - Rizikovní uživatelé návykových látek
  - Riziková mládež
- Osoby se zdravotním postižením
  - Osoby s pohybovým nebo smyslovým omezením
  - Osoby s mentálním onemocněním
- Osoby s chronickým duševním onemocněním a osoby v krizi
- Cizinci

Ve vztahu k těmto skupinám chceme zodpovědět tyto výzkumné otázky:

- Jaké problémy či potřeby, týkající se daných cílových skupin, jsme schopni identifikovat?
- Jaký pohled mají oslovení respondenti na problematiku cílových skupin? Jak ji znají?
- Jaké všechny podoby tyto potřeby/problémy mají? Jaké jsou příčiny těchto problémů?
- Jak se potřeby/problémy řeší, jaké služby jsou k jejich řešení dostupné?
- Jaké jsou limity stávajícího řešení? Z čeho tyto limity plynou? Jaké jsou důvody, že na danou službu někdo nedosáhne? Co brání na tato omezení reagovat?



- Jak by se identifikované potřeby/problémy měly ideálně řešit do budoucna?  
Jaké služby by měly být dostupné? Jak by se měly upravit ty stávající?

K naplnění cílů monitoringu jsme při rozhovorech s institucemi používali tyto otázky:

### **Jak pracujeme se stávajícími klienty?**

- Jaká je jejich znalost cílové skupiny (dále také jako CS)?
- Jaký zaujmají k CS postoj organizace, se kterou je vedený rozhovor?
- Jakou filozofii – na bázi znalosti vlastností lidí z CS – práce s touto skupinou navrhuje?
- Existují nějaké „slepé skvrny“ v pohledu na CS (tj. můžeme v něčem rozšířit či upřesnit jejich vnímání vlastností lidí z CS? Překročit stereotyp v pohledu na CS?)
- Vyhovuje nabídka služeb všem?
- Pokud mají výhrady, tak jaké?
- Existují nějaké bariéry na straně klientů?
- Existují nějaké bariéry na úrovni spolupráce v rámci KPSS?

### **Dostane se na všechny, o kterých víme? (kapacita služeb)**

- Jak zjišťujeme, kolik jich je?
- A kolik jich tedy je?
- Pokud se na některé nedostane, tak proč?
- Jakou službu a v jaké podobě by potřebovali?

### **Jsou nějakí lidé z CS, o kterých nevíme?**

- Kolik lidí z CS není bráno v potaz?
- Proč se o nich neví?
- Jaké potřeby mají?
- Jaké služby by potřebovali?
- Proč nemohou nebo nechtějí využívat stávající služby?

Jak je patrné z výše uvedených otázek, nesměřujeme k celkovému, podrobnému popisu dostupných sociálních služeb, ale zaměřujeme se specificky na „slepá místa“ stávajícího systému, což je samozřejmě poněkud nevděčné vůči systémovým aktérům, protože akcentujeme limity a uvádíme „návrhy opatření“, ve kterých navrhujeme, jak je možné situaci do budoucna zlepšit.



Konkrétní zaměření monitoringu v jednotlivých ORP vychází z průběžně identifikovaných nejzásadnějších zjištění – v případě ORP Prostějov jsme tato zjištění ve zprávě rozdělovali zejména na témata týkající se samotného města Prostějov a pak i na popis problematických situací v několika obcích v ORP.

## 2.2 Metody sběru dat

V rámci přípravy monitoringu jsme nejdříve analyzovali již dostupné dokumenty a vytvořili seznam stěžejních informátorů, se kterými proběhly monitorovací rozhovory. V terénu jsme poté oslovovali i místní obyvatele a členy jednotlivých cílových skupin. Na základě prepisů rozhovorů jak s institucemi, tak s respondenty na ulici vznikala tato zpráva.

### 2.2.1 Analýza dokumentů

Využívali jsme tzv. *Desk research* přístup. To znamená, že jsme analyzovali již existující zdroje informací - odborné publikace, zprávy v médiích, výstupy z výzkumných projektů, formální i neformální dokumenty, výroční zprávy atp.

Pro monitoring OPR Prostějov pro nás byly stěžejní především tyto zdroje:

- Střednědobý plán rozvoje sociálních služeb v Prostějově na období 2014–2016
- Analýza sociálně vyloučených lokalit v ČR
- Terénní mapování a evaluace (většiny obcí v ORP Prostějov, pozn. autora), kterou pro olomouckou pobočku organizace Člověk v tísni, o.p.s. zpracoval SocioFactor s.r.o. v roce 2010

### 2.2.2 Kvalitativní hloubkové rozhovory

Stěžejní metodou sběru dat byly hloubkové kvalitativní rozhovory, vedené dle předem nachystaného seznamu okruhů.

Respondenti byli rekrutováni zejména z institucí a organizací, které s nimi pracují. Pro každý typ informanta byla struktura rozhovoru modifikována a upravena dle specifik jeho zkušeností s danou agendou. Vzhledem k časové dotaci monitoringu jsme byli nuceni redukovat i počet respondentů, se kterými proběhly hloubkové rozhovory, ale nahradila je data od místních obyvatel, nebo zástupců NNO.<sup>3</sup>

#### Oslovené instituce a organizace

- ADP-SANCO, Dům domácí péče (HOME CARE)
- Azylové centrum Prostějov, o.p.s.
- Centrum na podporu integrace cizinců - Olomoucký kraj
- Centrum sociálních služeb Prostějov, p. o.
- Domovní správa Prostějov, s.r.o.

---

<sup>3</sup>Neoslovili jsme proto např. vedení OÚ Dobromilice, či Čelechovic na Hané.





- Jdeme autistům naproti z. s.
- kancelář Člověk v tísni o.p.s. v Prostějově
- Mana, o.p.s.
- Městská policie Prostějov
- Ministerstvo zdravotnictví, Koordinátor reformy psychiatrické péče
- MÚ Němčice nad Hanou
- Náměstek primátorky města Prostějov
- Odbor sociální, vnitřních věcí a kultury města Němčice nad Hanou
- Odbor sociálních věcí města Prostějov a jeho jednotlivá oddělení (Oddělení sociální prevence, Oddělení sociálně právní ochrany dětí, Oddělení sociálních služeb pro rodinu a nezaměstnané a Oddělení sociálních služeb pro seniory a zdravotně postižené občany)
- OÚ Hruška
- OÚ Pěňčín
- OÚ Přemyslovice
- OÚ Tištín
- OÚ Vrbátky
- Pamatováček, o.p.s.
- PČR obvodní oddělení Konice
- PČR obvodní oddělení Němčice nad Hanou
- PČR obvodní oddělení Prostějov 2
- SOZE, z. s.
- Společnost Parkinson, z. s.
- Společnost Podané ruce, o.p.s.
- TyfloCentrum Olomouc, o.p.s.
- Úřad práce ČR, kontaktní pracoviště Prostějov, oddělení zprostředkování, oddělení hmotné nouze a ředitelka kontaktního pracoviště ÚP ČR

### 2.2.3 Rozhovory v terénu

Mimo výše uvedené instituce a organizace proběhly dále rozhovory s respondenty přímo v terénu.

Jednalo se jak o zástupce jednotlivých cílových skupin, tak i další osoby, kterých se problematika nějakým způsobem dotýká: např. tedy osoby pečující, sousedy



sociálně vyloučených lokalit a též náhodně vybrané osoby na ulici, či v jejich přirozeném prostředí.

Mobilní tým takto realizoval celkem 103 rozhovorů s běžnými občany, členy cílových skupin, nebo jejich sousedy<sup>4</sup>. Konkrétně v Prostějově 32 rozhovorů, v Němčicích nad Hanou 10 rozhovorů, v Dobromilicích 10 rozhovorů, v Pěňčíně 9 rozhovorů, ve Studenci 7 rozhovorů, v Plumlově 6 rozhovorů, v Hrušce 6 rozhovorů, ve Vrbátkách 4 rozhovory, v Dubanech 9 rozhovorů, v Hradčanech-Kobeřicích 5 rozhovorů, v Brodce u Prostějova 2 rozhovory, v Tištině 2 rozhovory a v Přemyslovicích 1 rozhovor.

#### 2.2.4 Depistáž

Depistáž je aktivní vyhledávání a kontaktování potenciálních uživatelů sociální služby. Kontakt s lidmi z cílových skupin může být navázán několika způsoby:

- přímým aktivním oslovením jednotlivce či skupiny v terénu,
- využitím zprostředkování přes třetí osobu, např. jiného uživatele služby, rodinného příslušníka, autoritu v lokalitě, terénního sociálního pracovníka atp.
- cílení zapojení se do tematických diskuzí na internetu

Mobilní tým v rámci monitoringu v této zakázce nerealizuje aktivní depistáž. Může se ale stát, že zejména v lokalitách, kde chybí síť sociálních služeb, při monitoringu narazí na zájemce o sociální službu. V tomto případě pracovníci MT základní depistáž realizují a poté případnému zájemci o službu zprostředkují kontakt na vhodnou sociální nebo návaznou službu.

#### 2.2.5 Výzkumný tým

Na projektu se podíleli členové Mobilního týmu, tedy samostatné výzkumné sekce v rámci olomoucké pobočky Programů sociální integrace organizace Člověk v tísní o.p.s.

V některých sledovaných lokalitách Člověk v tísní, o.p.s. rovněž působí v oblasti sociální práce (např. i v ORP Prostějov). Zabývá se zejména prací s cílovou skupinou osob v obtížné životní (sociální) situaci. V tomto smyslu tedy musíme deklarovat možný střet zájmů. Tedy, že Mobilní tým situaci monitoruje a současně v ní naši kolegové poskytují sociální služby a jsou jedni z aktérů na poli sociálních služeb.

Rizika střetu zájmů jsme si vědomi. Stojíme si ale za tím, že náš popis sociální reality je ve vztahu k jednotlivým organizacím korektní. A to i proto, že centrem našeho zájmu není posuzování či hodnocení činnosti jednotlivých organizací, ale mapování potřeb cílových skupin, podoby a kapacity dostupných služeb (tak, jak ji prezentují oslovené instituce a organizace). Pokud přidáváme hodnotící hledisko, tak spíše v pohledu na celkové a dlouhodobé nastavení systému sociální politiky.

---

<sup>4</sup>Jednalo se zejména o sousedy SVL nebo ubytoven.



Na výzkumu se podíleli tito výzkumní pracovníci (členové Mobilního týmu):

Řezníček Jan (vedoucí Mobilního týmu)

Šustrová Kateřina

Pospíšilík Jan

Krištof Roman

Kopecká Markéta

Dobrozemská Kateřina (odborný garant Mobilního týmu)



## 3 Bydlení

Obecná situace bydlení v České republice se odvíjí od několika faktorů. Mezi ty nejvíce palčivé patří finanční (ne)dostupnost. Při hledání bydlení musí být lidé trpěliví, protože není vyloučeno, že najít vhodný pronájem, nebo i koupi bude finančně, ale i časově náročné.

Bytová problematika v ORP Prostějov kopíruje celorepublikový trend. Bytů je nedostatek a čekací doba na přidělení městských bytů je neúměrně dlouhá. Při monitoringu daného ORP byly zjištěny nedostatečné ubytovací kapacity převážně pro cílové skupiny Osob v obtížné životní (sociální) situaci, seniory a osoby s chronickým duševním onemocněním. Chybí také chráněné bydlení pro osoby se zdravotním a mentálním postižením.

### 3.1 Městský bytový fond

Město Prostějov má k dispozici celkem 540 tzv. městských bytů a dalších 340 bytů se zvláštním určením v domově s pečovatelskou službou (dále jako DPS). Městské byty se dále neformálně liší podle lokalit a podle rozlohy bytu.

Čekací doba k přidělení městského bytu se odvíjí od lokality, do které zájemce o byt žádá. Obecně můžeme říci, že na byty 0+1 je čekací doba pět let, na byty 1+1 šest až devět let a na byty 2+1 cca 10 let. V lokalitách s horší kvalitou bydlení jako např. na ulici Pujmanova, Šárka a Zrzavého je čekací doba řádově měsíce, max. jeden rok. Základní kritéria pro poskytnutí všech bytů jsou uvedeny na webových stránkách Domovní správy Prostějova s.r.o.<sup>5</sup>

Samotní pracovníci Magistrátu města Prostějov mluví o tom, že počet městských bytů je nízký. Aktuálně ale podle nich nemá město dostatek financí, aby nové byty koupilo nebo vystavělo. Pracovníci aktuálně vidí potenciál ve výstavbě nových bytů od soukromých investorů. Ti by podle informací z magistrátu měli postavit až 780 nových bytových jednotek a 100 bytových jednotek pro DPS. Tato čísla vypadají nadějně, ale je potřeba si uvědomit, že nedostatek bytů pro cílové skupiny osob v obtížné životní (sociální) situaci, seniory, osoby s chronickým duševním onemocněním a pro osoby se zdravotním a mentálním postižením to nemusí znamenat zlepšení dostupnosti bydlení. Investoři si totiž mohou z velké části nájemníky vybírat podle svých vlastních kritérií. Tuto obavu potvrdili i názory zástupců NNO, kteří vnímají neochotu soukromých pronajímatelů bytů vyhovět určitým skupinám, hlavně dlouhodobě nezaměstnaným, osobám pobírající sociální dávky, nebo osobám s exekucemi.

Kromě výstavby nového soukromého bydlení se i Magistrát města snaží změnit strukturu a počet bytů. Do budoucna plánuje rekonstruovat byty na ulici Šárka, dále se ještě zvažují využít dotace na DPS, díky kterým by mělo v budoucnu vzniknout deset nových bytových jednotek DPS. Dále má ještě město záměr vybudovat

<sup>5</sup> <http://www.dsp-pv.cz/cz/m/dokumenty-formulare-byty/>



startovací byty pro rodiny s dětmi. Všechny tyto plány ale budou záležet na postoji nové rady města k této problematice a na dostupnosti dotací.

Ceny nájemného jsou u bytů s rozlohou nad 100 m<sup>2</sup> 51, 42 Kč/m<sup>2</sup> a u bytů s rozlohou do 100 m<sup>2</sup> je to 61,74 Kč/m<sup>2</sup>. U bytů na ulici Zrzavého a Pujmanova je nájemné stanoveno na 48 Kč/m<sup>2</sup> a byty na ulici Šárka mají nájemné 21,2 Kč/m<sup>2</sup>. Nižší nájemné v těchto lokalitách je podle námi zjištěných informací stanoveno kvůli horší kvalitě bydlení v daných lokalitách. Tyto částky jsou v porovnání s ostatními městy velmi přijatelné.

Vzhledem k tomu, že Domovní správa uváděla, že se v městských bytech vymění cca 40 nájemníků za rok, dá se říct, že fluktuace je relativně nízká.

Město Prostějov Azylovému centru pronajímá čtyři krizové byty, které jsou přímo v azylovém domu (dále také jako AD), další 4 byty „sociální“, které spadají pod Domovní správu a Azylové centrum zároveň.

Obce v ORP Prostějov ve většině případů nevlastní obecní, či krizové byty. Z rozhovorů s představiteli obcí vyplývalo, že by rádi měli k dispozici určitý počet obecních bytů, sociálních či krizových, ovšem v mnoha případech obcím chybí finance a pozemky k vybudování takovýchto bytů. Ale ne ve všech obcích v daném ORP obecní byty chybí.

Město Plumlov vlastní dva sociální byty a DPS. V Plumlově jsou také tři sociální byty, které vlastní soukromý podnikatel. Obec Přemyslovice má 17 obecních bytů. Ve Vrbátkách je DPS a obec vlastní čtyři obecní byty. Obecní byty vlastní i město Němčice nad Hanou.

## 3.2 Sociálně vyloučené lokality

Sociálně vyloučené lokality jsou definovány jako místa, která naplňují více z těchto znaků najednou:

- špatná dopravní dostupnost
- nevyhovující bytový fond
- nedostatečná občanská vybavenost
- vyšší míra kriminality
- špatná pověst lokality
- početnější koncentrace osob nebo rodin v obtížné životní (sociální) situaci.<sup>6</sup>

Pod SVL si tedy za určitých podmínek můžeme představit jak dům s nájemními byty, ubytovnu, tak i samostatný domek v menší obci.

Oslovení respondenti na Magistrátu města Prostějov mají za to, že v Prostějově se nevyskytuje žádná SVL, ovšem Analýza sociálně vyloučených lokalit uvádí, že se přímo v Prostějově vyskytují tyto lokality čtyři. Monitoring MT potvrzuje informace

---

<sup>6</sup> Definice osob v obtížné životní (sociální) situaci je v kapitole 7.1.



z Analýzy SVL a přidává ještě několik míst, kde přespávají osoby bez domova, které jsou na pomezí SVL a squatu.

Ubytovny v ORP Prostějov které splňují znaky SVL jsou zejména v Prostějově, v okolních obcích se nevyskytují. Kvůli nápadnému kontrastu mezi výší nájmu a faktickou kvalitou bydlení bývají někteří majitelé ubytoven označováni za obchodníky s chudobou či bytové lichváře (společné sprchy a toalety, společný vodoměr, zálohy na energie jsou psány na majitele – uživatelé platí nedoplatky, o přeplatcích se nedozví atp.). Tyto ubytovny nejenže v sobě více koncentrují obyvatele, kteří jsou dlouhodobě nezaměstnaní, dlouhodobě pobírají sociální dávky, či jsou sociálně vyloučeni ze společnosti, ale díky koncentraci těchto lidí na jednom místě se jejich ekonomický propad a sociální vyloučení ještě více prohlubuje.

Z rozhovorů vyplynulo, že respondenti považují za nejhorší ubytovnu na Olomoucké ulici. Dále podle nich neodpovídá dobrým podmínkám ani ubytovna na ulici Pujmanova. Respondenti také často kritizovali kvalitu ubytování a nedostatečnou kapacitu. Část respondentů vnímá i problematičnost ubytoven právě kvůli koncentraci osob v obtížné životní (sociální) situaci, kvůli které mají zhoršenou možnost se vymanit ze svých problémů.

*„Můj manžel chodí do práce, vstává každý den v pět ráno, když přijde odpoledne domů, tak se mu tady někteří smějou, že maká. To by vás nenaštvalo?“*

Sociálně vyloučené lokality v okolních obcích jsou lokalizovány v jednotlivých domech, kdy jejich nájemníci jsou většinou lidé vyloučení z trhu práce a obecních komunit. Nejpálčivějším problémem, který postupně v rozhovorech rezonoval (a sami respondenti se k tématu vraceli), bylo rozestěhování Romů z lokality bývalé Sv. Anny v Prostějově do okolních obcí. Podle jejich slov to mělo fatální následky pro soužití v obcích.

SVL jsou konkrétně v obcích Dobromilice, Čelechovice na Hané (v místní části Studenec), Vrbátky (místní část Dubany), Pěčín, Přemyslovice, Hruška, Tištín a Němčice nad Hanou.

### 3.3 Bytová lichva

Mobilní tým chápe bytovou lichvu jako využití mezery v zákoně o Hmotné nouzi a Státní sociální podpoře, kdy soukromník, nebo firma kupuje nemovitosti (třeba i ve špatném technickém stavu), které mají z různých důvodů nízkou prodejní cenu, aby je posléze pronajímал osobám ohroženým ztrátou bydlení za neodpovídající nadhodnocené nájemné. Tito „obchodníci s chudobou“ se úmyslně zaměřují na osoby nebo celé rodiny na sociálních dávkách, nebo na Romy, kteří kvůli diskriminaci velmi obtížně hledají běžné komerční bydlení. Využívají tak toho, že tito lidé většinou nemají moc na výběr - potřebují bydlet.



Nájemné neodpovídá stavu nemovitosti a podmínkám, ve kterých musí noví nájemníci bydlet. Bytový lichvář spoléhá na to, že lidem na sociálních dávkách většinu nájemného proplatí sociální dávky na bydlení.

Tito „nekorrektní“ ubytovatelé sice poskytují bydlení lidem, kteří často nemají vzhledem k limitům na trhu s bydlením jiné možnosti, přináší to však mnohé problémy. Lidé především často nebydlí důstojně, bydlení je jen dočasné, takže dochází k nucené migraci a v obcích se často ocitají problémoví lidé bez vazeb k místu bydliště. Starostové také popisují, že větší počet osob v obtížné životní (sociální) situaci, nebo domů využívaných k bytové lichvě snižuje ceny ostatních nemovitostí v obci.

V ORP Prostějov se dle oslovených respondentů tento fenomén v posledních letech velmi rozmáhá. Bytová lichva je vnímána jako závažné téma napříč rozhovory se státními institucemi, neziskovými organizacemi, místními politiky i starosty jednotlivých obcí. V Prostějově MT zaznamenal bytovou lichvu na ulici Olomoucká. Respondentka, která zde žije, je Romka a bydlí v jednom pokoji spolu se třemi dětmi a manželem.

*„V tomhle bytě není kuchyňská linka a sprcha je v rohu pokoje. Platíme 10 000 Kč za měsíc. Majitelka mi slíbila, že se má v domě uvolnit větší byt (1+1), za ten ale bude chtít nájem 13 000 Kč měsíčně.“*

Lze očekávat, že za podobný nájem bydlí všichni obyvatelé tohoto domu, což je cca šest bytů.

Domníváme se, že vzhledem k nedostupnosti městských bytů i komerčního bydlení pro cílovou skupinu osoby v obtížné životní (sociální) situaci bude tento fenomén v Prostějově narůstat.

Na území správního obvodu působí realitní kanceláře skupující starší nemovitosti ve špatném technickém stavu a se zastaralým vybavením. Tyto pak pronajímají zájemcům, kteří na jiné bydlení nedosáhnou, např. z důvodu výše komerčního nájmu, nebo diskriminace na trhu s bydlením. Jedná se často o lidi v obtížné životní (sociální) situaci, především o Romy, kteří jsou v obtížné životní (sociální) situaci. Zaznamenali jsme také praxi, kdy bytoví lichváři nájemníkům přislíbí prodej domu po např. deseti letech pravidelných splátek za 200 tisíc. Je jasné, že osoby v bytové nouzi tyto podmínky mohou splnit jen velmi obtížně. Jeden z takových domů pronajímá romské rodině navrátilivší se z Anglie realitka v Tištině. Lze předpokládat, že se „kupci“ vlastnictví domu nedočkají, protože pravidelného splácení po dobu cca 20 let nebudou schopni (a v případě, že ano, musí ještě uhradit částku několika set tisícového doplatku).

V obcích ORP je nejvíce ohrožená bytovou lichvou obec Přemyslovice, kde podnikatelé skupují nevyhovující domy a stěhují do nich převážně romské nájemníky. V obci Tištín působí realitní kanceláře hned dvě. Obě skupují domy, které nejsou v obyvatelném stavu a bez jakýchkoliv úprav do nich stěhují převážně romské nájemníky.



Bytová lichva je úzce spjatá s dluhovou problematikou. Osobám v exekuci totiž může být exekučně (v aukci) prodáváný dům, obce se často do aukce nehlásí, protože nemají dostatek financí, aby vykoupili rizikové domy v jejich obci. Hrozí poté riziko, že dům odkoupí bytový lichvář. Problém zadlužených nemovitostí se týká většiny obcí i města Prostějov. Více tuto problematiku rozvádíme v kapitole 7.1.2. Zadlužení.

Při návrhu možného řešení zástupci obcí přicházeli nejčastěji s nápadem legislativní změny, která by zaručovala možnost vyjádřit se k výši nájemného v dané obci. To by pomohlo kontrolovat pronajímatele, zda cena odpovídá skutečnému stavu nemovitosti. Pomohlo by to i Úřadu práce, který vyplácí Příspěvky na bydlení a Dopltek na bydlení podle stanovení obvyklého nájemného v místě bydliště. Představitelé obcí také uváděli, že pokud by měli dostatek financí na skupování rizikových nemovitostí, mohli by je odkoupit a omezovat tak bytovou lichvu. Nemovitosti by pak podle potřeby mohli rekonstruovat např. na nové obecní byty.

Jednoznačně se v tomto tématu jedná o strukturální problém, který nemá jednoduché a rychlé řešení. Také podle Mobilního týmu by bytové lichvě jednoznačně zamezil chybějící kvalitní zákon o sociálním bydlení.

#### *návrhy opatření:*

#### **rozšířit kapacity finančně dostupného bydlení pro nově vzniklé rodiny, vícečlenné rodiny, nízkopříjmové osoby a další cílové skupiny sociálních služeb**

Vzhledem k výše popisované nedostupnosti bydlení pro všechny námi monitorované skupiny a zároveň chybějící bytové koncepci města, je důležité se plně soustředit na řešení právě tohoto tématu. V příloze blíže popisujeme mechanismy (ne)dostupného bydlení a v závislosti na tom rozvoj bytové lichvy. Proto je z našeho pohledu velmi důležité zaměřit se na vybudování finančně dostupného (sociálního) bydlení jak pro majoritní společnost, tak pro skupiny, které jsou na trhu s bydlením více ohrožené. Jedná zejména o rodiče samoživitele, lidi po výkonu trestu, zadlužené, Romy, osoby bez přístřeší apod.





## 4 Zaměstnanost

Zaměstnanost v celé České republice byla na konci září 3 %, v okrese<sup>7</sup> Prostějov se nezaměstnanost pohybovala okolo 2,2 %. Okres Prostějov byl spolu s okresem Olomouc jediný v Olomouckém kraji, kde nabídka pracovních míst převyšovala počet uchazečů o zaměstnání.

*„Od začátku roku 2013 opět tento okres vykazuje nejnižší nezaměstnanost v Olomouckém kraji. Zároveň je jediným okresem v kraji, který vykazuje pravidelně nižší hodnotu nezaměstnanosti než je v ČR. ”*

Pracovníci Úřadu práce (dále také jako ÚP) vnímají příčiny nízké nezaměstnanosti v kombinaci několika faktorů. Zejména jde o spolupráci ÚP s dalšími subjekty na trhu práce - s firmami, se školami, obcemi apod. Pozitivně hodnotili i zřizování tzv. mobilní kanceláře ÚP. To znamená, že v době rušení větších podniků (např. OP Prostějov) pracovníci ÚP působí přímo ve firmách, kde s lidmi mohou rovnou hledat nové zaměstnání, domlouvat rekvalifikace apod. Snaží se tak jejich situaci řešit ještě dříve, než nastane, a v prostředí, které je pro ně přirozenější.

Za významné zaměstnavatele považujeme firmy Mubea, GALA, AGEL, Makovec či HOPI. Velkou roli hraje existence průmyslové zóny a napojení na železnici i dálnici. Díky těmto faktorům je Prostějov pro firmy lákavý.

Úřad práce hodnotí zaměstnávání zdravotně znevýhodněných pozitivně, ale samozřejmě záleží na míře znevýhodnění dané osoby. Stejně jako v celé republice, tak i v ORP Prostějov platí, že s těžším handicapem je i těžší získat jakékoliv zaměstnání.

Díky velké nabídce pracovních míst zaměstnávají lokální zaměstnavatelé i pracovníky ze zahraničí, především z Rumunska, Ukrajiny, Slovenska, Bulharska, Ruska, Španělska a jiných zemí.

Senioři (pokud nemají zdravotní komplikace) dle informací z ÚP mezi ohrožené skupiny nepatří. Firmy si cení jejich zkušeností a pro osoby z této cílové skupiny není problém najít práci.

---

<sup>7</sup> Zpráva je členěna podle území jednotlivých ORP Olomouckého kraje s ohledem na skutečnost, že ÚP shromažďuje data po oblastech působení jednotlivých poboček, je v tomto případě použito členění na „okresy“.



Pověřený obecní úřad	Počet 15-64	Počet UoZ	DOS UoZ	PNO	VM	Počet UoZ/1VM
Hanušovice	4 761	387	361	<b>7,6%</b>	52	<b>7,4</b>
Hlubočky	<b>2 736</b>	<b>55</b>	<b>48</b>	<b>1,8%</b>	<b>250</b>	<b>0,2</b>
Hranice	22 667	519	465	<b>2,1%</b>	907	<b>0,6</b>
Javorník	7 736	400	351	<b>4,5%</b>	62	<b>6,5</b>
Jeseník	13 367	510	448	<b>3,4%</b>	262	<b>1,9</b>
Kojetín	7 883	448	391	<b>5,0%</b>	188	<b>2,4</b>
Konice	6 985	178	153	<b>2,2%</b>	76	<b>2,3</b>
Lipník nad Bečvou	10 073	364	322	<b>3,2%</b>	93	<b>3,9</b>
Litovel	15 365	262	235	<b>1,5%</b>	222	<b>1,2</b>
Mohelnice	12 046	403	387	<b>3,2%</b>	568	<b>0,7</b>
Moravský Beroun	2 199	105	98	<b>4,5%</b>	43	<b>2,4</b>
Němčice nad Hanou	5 649	116	98	1,7%	76	1,5
Olomouc	103 109	3 095	2 890	<b>2,8%</b>	3 065	<b>1,0</b>
Prostějov	57 496	1 427	1 292	2,2%	1 900	0,8
Přerov	44 517	2 199	2 108	<b>4,7%</b>	840	<b>2,6</b>
Šternberk	13 556	422	395	<b>2,9%</b>	159	<b>2,7</b>
Šumperk	39 646	1 322	1 213	<b>3,1%</b>	890	<b>1,5</b>
Uničov	14 799	446	412	<b>2,8%</b>	468	<b>1,0</b>
VÚ Libavá	<b>0</b>	<b>0</b>	<b>0</b>	-	<b>0</b>	-
Zábřeh	21 580	656	608	<b>2,8%</b>	485	<b>1,4</b>
Zlaté Hory	<b>4 166</b>	<b>174</b>	<b>155</b>	<b>3,7%</b>	<b>61</b>	<b>2,9</b>

stav k 30. 9. 2018<sup>8</sup>

<sup>8</sup>vysvětlivky:

Počet 15 - 64 - počet obyvatel ve věku 15 - 64 let

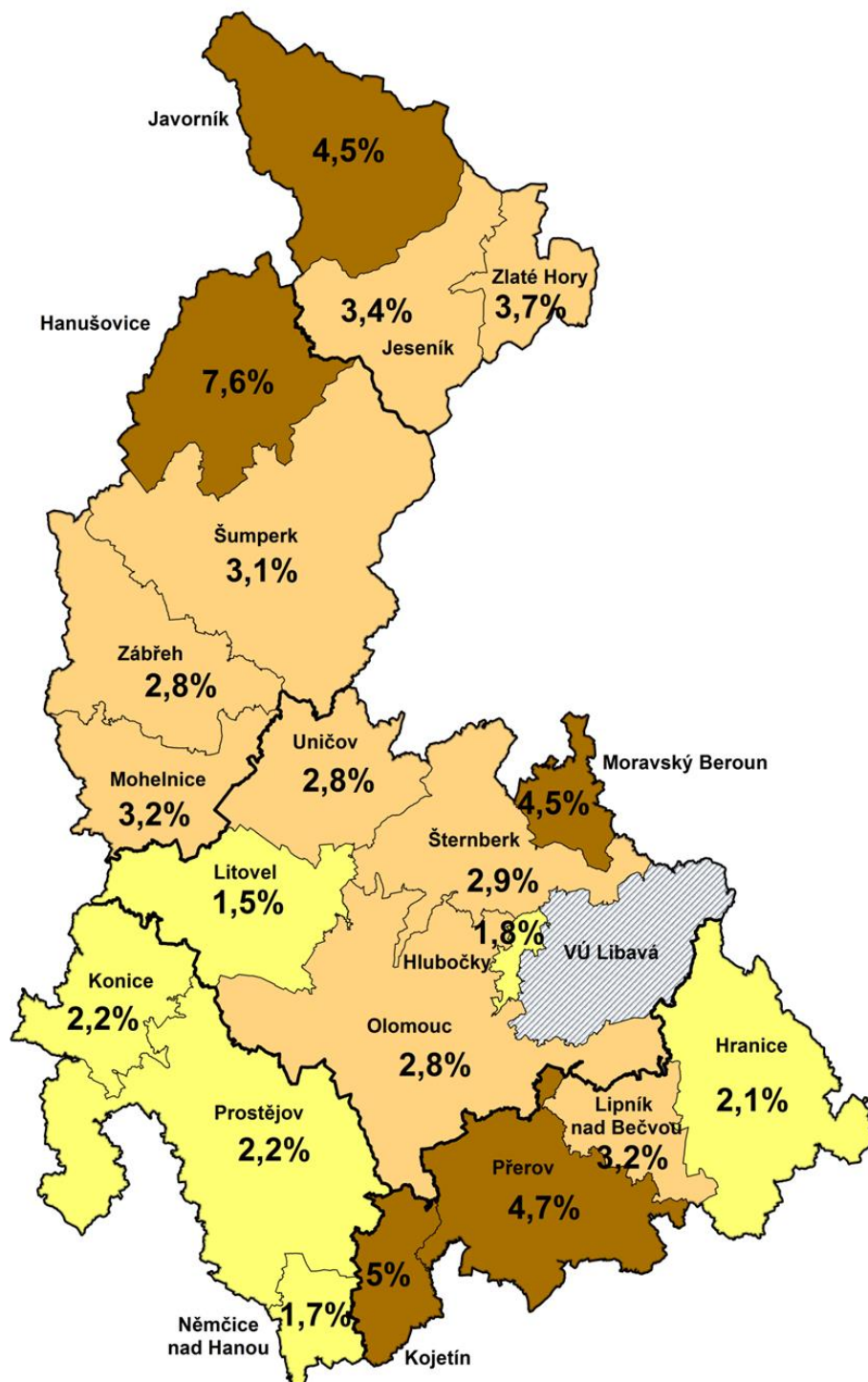
Počet UoZ - celkový počet uchazečů o zaměstnání s bydlištěm v dané obci na konci sledovaného měsíce

DOS UoZ - počet dosažitelných uchazečů ve věku 15 - 64 let na konci sledovaného měsíce

PNO - podíl nezaměstnaných osob

VM - počet hlášených volných míst od zaměstnavatelů z dané obce na konci sledovaného měsíce

- 18 -



#### Podíl nezaměstnaných osob

-  území bez obyvatel
-  1% - 2,4%
-  2,5% - 3,9%
-  4,0% a více
-  Hranice okresu





### *Podíl nezaměstnaných osob v jednotlivých POÚ Olomouckého kraje k 30. 9. 2018*

Z výše uvedených dat, lze tedy jednoduše odvodit, že v námi sledované lokalitě zůstávají nezaměstnaní zejména lidé se středním a těžkým handicapem, nebo osoby, které jsou „nezaměstnatelné“<sup>9</sup>. Dovolujeme si díky této dedukci, kterou potvrdily i monitorovací rozhovory, tvrdit, že v tuto chvíli není téma nezaměstnanosti v ORP Prostějov významné.

Na druhou stranu situace na trhu práce velmi připomíná rok 2008 před ekonomickou krizí. Díky dobrému stavu ekonomiky (tehdy i dnes) jsou překryty nerovnosti, které jsou na trhu práce. To znamená, že i pro skupiny obecně ohrožené nezaměstnaností<sup>10</sup> je reálné najít zaměstnání. Pokud ale přijde ekonomická krize, jako např. v roce 2008, první, kdo na ni doplatí, budou právě tyto skupiny. Proto MT vnímá jako vhodné, že v Prostějově existují preventivní programy pro mladistvé. Tyto programy snižují rizika, se kterými se mohou setkávat mladiství, kteří ukončí vzdělávání již po základní škole. Tato cílová skupina je ohrožena nedostatkem životních šancí a znalostí pro vstup na trh práce, nebo jen nechtějí (nemohou) studovat po ukončení ZŠ. Projekty pro tuto CS realizuje Společnost Podané ruce (projekt Replay) a prostějovská kancelář organizace Člověk v tísni (projekt Kompakt).

## **4.1 Dojezdnost**

Významným tématem se ale na základě monitoringu ukázala velmi obtížná možnost dojíždění do zaměstnání z menších obcí v ORP do Prostějova, nebo do jiných větších měst. Zejména z obcí Laškov, Buková, Protivanov, Niva, Otinoves, Dobromilice, Doloplazy, Němčice nad Hanou, Modřice, Tištín, Koválovce-Osičany, Hradčany, Dobrochov a Otaslavice trvá cesta veřejnou dopravou do zaměstnání na osmou hodinu ráno cca jednu hodinu. Představme si, že strávíme jen cestou do zaměstnání a zpět dvě hodiny denně, k tomu osm hodin v zaměstnání. Bez jakýchkoliv jiných povinností (starost o děti nebo blízké, nákupy, vyřizování na úřadech) tímto režimem strávíme deset hodin každý den. V situaci, kdy člověk nemá k dispozici vlastní automobil a potřebuje jezdit na směny<sup>11</sup>, je z těchto obcí nereálné do takového zaměstnání nastoupit. Problémem spojeným s dojížděním bývá i starost o děti, která koliduje zejména s dojížděním na směny. Při modelovém případě, kdy jeden rodič začne pracovat na směny (a musí proto dojíždět do zaměstnání autem), druhý, aby se mohl postarat o dítě, si musí pořídit druhé auto, aby byl schopen zabezpečit chod domácnosti. V horším případě si musí hledat snížený úvazek, aby mohl dítě (popř. děti) vozit a vyzvedávat ze školy.

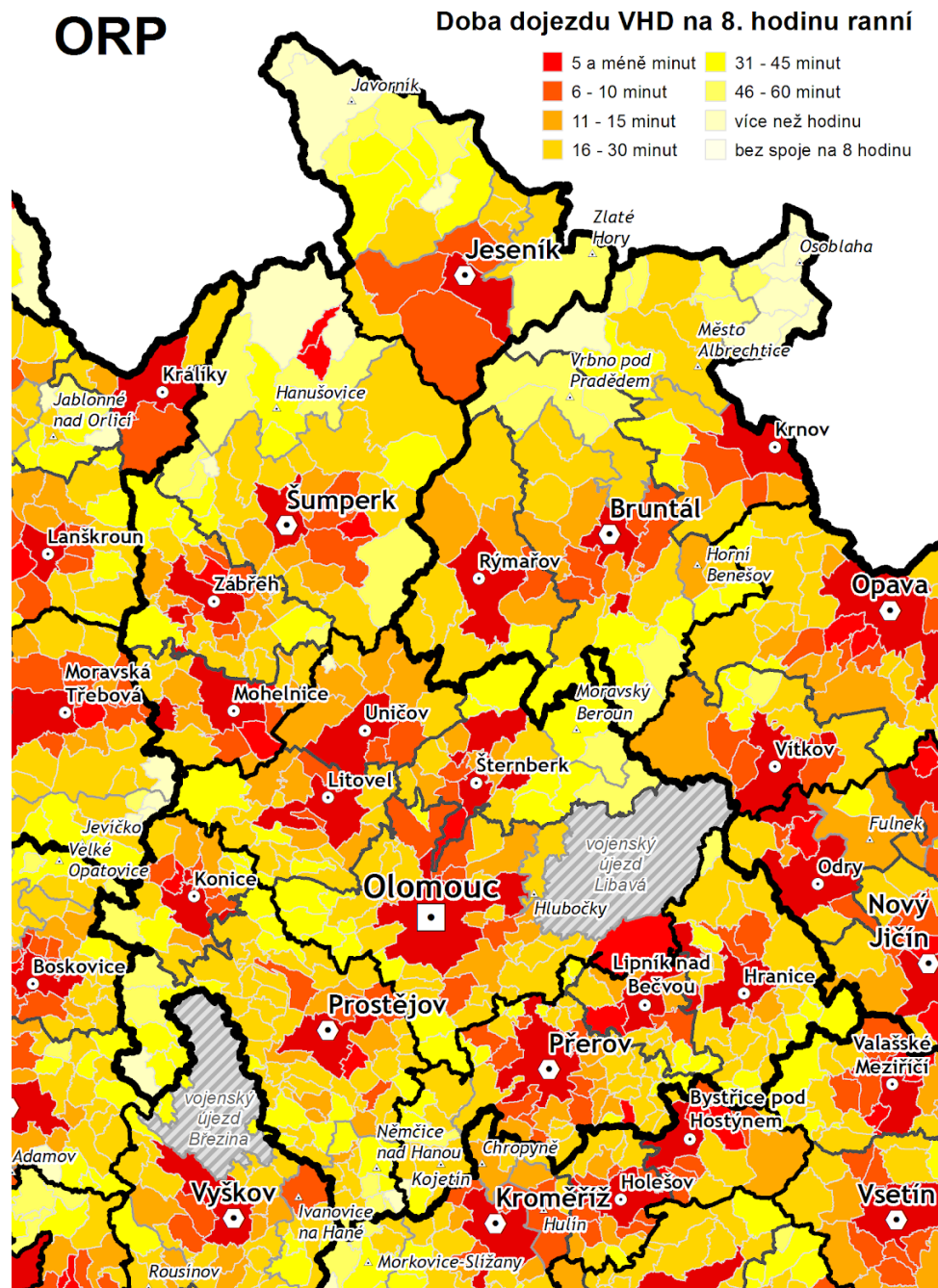
Pro orientaci uvádíme mapu dojezdnosti z jednotlivých obcí do Prostějova.

---

<sup>9</sup>Jedná se o osoby, které jsou několik let bez zaměstnání a ztratili pracovní návyky. Popř. ještě s přidruženou závislostí.

<sup>10</sup>Osoby starší 50 let, národnostní menšiny, rodiče samoživitelé, osoby s handicapem apod.

<sup>11</sup> Ranní směna začíná nejčastěji v šest hodin ráno, a to ve fabrikách, kam veřejná doprava málokdy zajíždí.



Mapa dojezdnosti (ACCENDO – Centrum pro vědu a výzkum, z.ú.)



## 5 Rizikové chování

Pod pojmem rizikové chování Mobilní tým vnímá stejně jako Miovský takové chování, které ohrožuje zdraví, sociální status nebo výchovu osob. (Miovský a kol., 2010) Jedná se většinou o kombinaci více projevů, jako jsou např. páchaní přestupků a trestných činů, nadměrné pití alkoholu a užívání návykových látek, gambling, agresivita a napadání, rizikové chování v dopravě, špatná životospráva apod. Tento pojem nahradil dřívější označení „patologické jevy“.

V této kapitole představíme pohled jednotlivých respondentů na tuto problematiku v ORP Prostějov.

Podle popisu oslovených institucí a respondentů je situace ohledně rizikového chování v samotném městě Prostějově dobrá - tzn. zásadně se neliší od srovnatelných měst. Městská policie Prostějov uvádí, že pravidelně provádí i výzkum pocitu bezpečí ve městě, kde se jim potvrzuje, že se místní obyvatelé cítí bezpečně a ve městě nejsou žádné „nebezpečné“ lokality.

Obyvatelé okolních obcí vnímají svou bezpečnost mnohem hůře. Jedná se zejména o obce Pěňčín, Dobromilice, Přemyslovice, Studenec (místní část obce Čelechovice na Hané) a Tištín. Tyto obce nemají obecní policii a Policie České republiky (dále také jako PČR) do nich, vzhledem k jiným povinnostem, nemůže jezdit na pravidelné hlídky.

Zejména v poslední době se obyvatelé v obcích Pěňčín, Studenec a Přemyslovice cítí velmi nebezpečně a to i kvůli několika výrazným trestným činům, které se v obcích údajně staly. Místní respondenti uváděli, že v poslední době zaznamenali několik konfliktů v soužití, rušení nočního klidu, ale i napadení.

### 5.1 Situace v obci Přemyslovice

Situaci v Přemyslovicích zde popisujeme kvůli několika trestným činům, které se v obci prošetřují - viz níže. Situaci v ostatních obcích, které vnímáme jako rizikové popisujeme v kapitole Společenská atmosféra.

Z více zdrojů MT zaznamenal údajně problémovou situaci v Přemyslovicích. Proto jsme v rámci monitoringu komunikovali s relevantními aktéry, kteří byli jak z řad vedení samotné obce, jejich obyvatel, tak PČR Konice, Odboru sociálních věcí Prostějov a Olomouckého kraje.

V Přemyslovicích se v posledním půlroce na ZŠ vyšetřovalo sexuální obtěžování a šikana. Oba tyto podněty PČR předala prostějovskému OSPODu, protože pachatelé byli nezletilí. Zjistit podrobnější informace u OSPODu se nám již nepodařilo, z důvodů povinné mlčenlivosti v těchto věcech.

Podle informací od tiskového oddělení PČR se situace v Přemyslovicích za posledních několik let zhoršila. Toto zhoršení připisují zejména nastěhování většího počtu osob ze sociálně znevýhodněného prostředí. Oddělení také poukazovalo na to, že místní starousedlíci si také stěžují na rušení nočního klidu, nepořádek okolo domů, kde tyto osoby bydlí a na drobné krádeže, které podle nich páchají zejména



děti. Řadu případů podle PČR nechťejí občané oficiálně oznamovat, protože nechťejí být terčem možných útoků ze strany pachatelů.

*„Celkově lze hodnotit situaci v obci Přemyslovice jako napjatou.“*

S tvrzením policie se shoduje i pohled vedení obce. To připisuje rizikové chování zejména nově přistěhovaným Romům ze Slovenska. Popisuje také, že nově příchozí Romové se stěhují do domů, které vlastní bytoví lichváři. Vedení obce se obává, že se situace v obci bude zhoršovat, protože v obci je dalších cca 30 domů, které jsou k prodeji za nízké ceny, a obec nemá dostatek financí, aby tyto domy odkoupila. Proto obec již dvakrát neúspěšně podala návrh na ustanovení Opatření obecné povahy (dále také jako OOP), které by v této lokalitě znemožnilo vyplácení Doplatku na bydlení. Druhou žádost údajně obec podpořila peticí místních občanů, ke které bylo podle vedení obce připojeno na 500 podpisů občanů Přemyslovic.

Někteří místní obyvatelé na situaci zatím reagují tím, že přehlásili děti do jiných základních škol a místní Sokol dovolil vstup na své hřiště (jediné v obci) pouze členům Sokola.<sup>12</sup>

Odbor sociálních věcí města Prostějov, který posuzoval oba návrhy Přemyslovic na vyhlášení OOP, s těmito tvrzeními nesouhlasí. Žádosti posuzoval na základě stanoviska OSPODu a zprávy PČR. Vedoucí odboru také komunikoval s vedením obce a v samotných Přemyslovicích si provedl své osobní místní šetření, při kterém mluvil i s místními občany. Na základě těchto dat odbor dospěl k názoru, že v Přemyslovicích nedošlo k nárůstu kriminální činnosti a nepodařilo se prokázat, že zjištěné trestné činy jsou jednoznačně spojeny s místními nově přistěhovanými Romy. Zástupci jak Odboru soc. věcí, tak Olomouckého kraje naopak namítali, že vedení obce se nesnaží situaci v obci řešit a chtějí, „aby to někdo vyřešil za ně“. Na jednáních, která probíhala, podle nám sdělených informací jak kraj, tak Odbor sociálních věcí Prostějov nabízeli obci programy na obecní policii, obecního terénního pracovníka, či kontakt na cizineckou policii. Nic z toho, ale podle nich obec nechťela využít.

Obec Přemyslovice zareagovala na zamítnutí svého druhého návrhu na vyhlášení OOP stížností. Tu aktuálně projednává Odbor sociálních služeb Prostějov a lhůta pro vyřízení uplyne koncem roku 2018.

Mobilní tým při zjišťování informací ohledně situace v Přemyslovicích zaznamenal větší množství článků v místním tisku o situaci v Přemyslovicích. Podle našeho názoru byly články bulvární a zaujaté. Nejsme již schopni zjistit, zda možnost vyjádřit se do těchto článků další aktéři (město Prostějov, místní NNO) odmítly, nebo jim nebyla nabídnuta. Také se musíme pozastavit nad tím, že Prostějovský

---

<sup>12</sup>Podle názoru MT se tak snaží zabránit vstupu romských dětí na hřiště.



večerník<sup>13</sup> v jednom svém článku uvádí, že má k dispozici zprávu PČR, která popisuje situaci v Přemyslovicích. Když MT komunikoval s policií ohledně situace v obci, PČR nám nemohla zprávu předat, ani jsme do ní nemohli nahlédnout. Jak se tedy Prostějovský večerník ke zprávě dostal, nám není známo.

---

<sup>13</sup>O práci Prostějovského večerníku vyšel článek v časopise Respekt.  
<https://www.respekt.cz/tydenik/2015/34/v-kuzi-belocha>





## 6 Společenská atmosféra

Z monitoringu vyplynulo, že ve venkovských oblastech jsou v některých obcích i po patnácti letech stále znatelné důsledky rozestěhování Kolonie u sv. Anny v Prostějově (v roce 2002/3) do městem zakoupených domů na blízkém venkově, byť se dnes jedná spíše o potomky, či členy širších rodin původních obyvatel Kolonie. Důsledkem jsou vybydlené domy vhodné ke stržení, ať již stále ještě obývané, jak je tomu např. ve Studenci, nebo již opuštěné např. v Hrušce, či Tišíně. Po negativních zkušenostech s takto přistěhoválými rodinami (nejen však od sv. Anny, ale také nově ze Slovenska, či jiných částí České republiky), začaly některé obce preventivně vykupovat domy, nabízené k prodeji, a to právě z obavy z možnosti přistěhování nových „nepřízřusobivých“.

Situace ve statutárním městě Prostějově je v soužití většinové společnosti a Romů bezproblémová. Většina respondentů z řad majority to přičítá právě likvidaci Kolonie u sv. Anny. Ve městě tak fakticky neexistuje lokalita, v které by se koncentrovalo rizikové chování, vyjma ubytoven. Zajímavé je, že Romové, kteří byli rozestěhováni do okolních obcí, mají tendenci se do Prostějova vracet. Buď zde znovu hledají ubytování (které nejčastěji najdou v místních ubytovnách), nebo do Prostějova jezdí za rodinou, či na úřady. To již ale prostějovští obyvatelé nevidí jako problém.

O to rozdílněji je však společenská atmosféra vnímána v některých okolních obcích. Například v Tišíně sousedé „romského“ domu (s velkou pravděpodobností zakoupeného firmou pro bytovou lichvu) budují protihlukové zábrany. Problematické soužití jsme zaznamenali rovněž v Pěňčíně, Přemyslovicích a v letních obdobích přetrvává ve Studenci (Čelechovice nad Hanou). Naopak respondenti v rozhovorech mluvili o tom, že situace v Dobromilicích se relativně zlepšila. Místní obyvatelé netematizovali, že by soužití v obci bylo problematické, mluvili spíše o obecných celorepublikových tématech jako údajné zneužívání sociálních dávek a údajná vysoká nezaměstnanost Romů apod.

*„Od té doby, co se nastěhovali je tady hluk a bordel. No, takže... Ted' chceme postavit protihlukovou stěnu. ... Mám pocit, že je to tady prokletý.“*

Do Němčic nad Hanou se v posledních letech přistěhovalo do pronajímaných domů několik rodin z východoslovenské Staré Ľubovni. Jak z jejich strany, tak i ze strany starousedlé majority je vzájemné soužití hodnoceno negativně. Nově přistěhovaní Romové si stěžují na nevstřícnost, nesrdečnost a rasismus starousedlých obyvatel. Ti naopak Romům přičítají nadměrnou hlučnost, znečišťování veřejných prostor, drobné i větší krádeže a loupeže.

Jak je z předešlého odstavce vidět, vliv na společenskou atmosféru má i migrace osob v obtížné životní (sociální) situaci. U osob ze sociálně znevýhodněného prostředí je jedním z určujících faktorů jejich situace častá změna bydliště - zvláště pak ve venkovském prostředí, kde jsou jejich sousedy často několik generací usedlé domácnosti. U osob v obtížné životní (sociální) situaci, jsou nejvíce vnímáni



Romové. Protože se ale jedná o složitý a strukturální problém, více migraci popisujeme v přílohách této zprávy.

Z monitoringu vyplynulo několik migračních tras. Jedná se o migraci (jak jednotlivců, tak rodin) ze Stříbrnic na Kojetínsku do Tištiny, z Nákla do Pěňčína. Vzácněji pak i přesuny na větší vzdálenosti, např. z Hrušky do Jeseníku. Pravidelně se pak objevuje i migrace ze Slovenska do všech obcí a měst.

*„V mikroregionu Němčicka a specificky v Dobromilicích, Hradčanech a Brodsku u Prostějova je saldo romské migrace za pět let jeho působení vyrovnané – tedy nově příchozích i odchozích je stejně.“*

## 6.1 Situace v obci Pěňčín

Napjatá situace je i v obci Pěňčín. Nelze ale srovnat se situací v Přemyslovicích. Někteří obyvatelé i vedení obce si stěžuje na problémové soužití majority a místních Romů. To vyvrcholilo před letními prázdninami, kdy došlo k údajnému napadení jednoho ze starousedlíků místními romskými dětmi.

Do obce se v posledních letech stěhují Romové, kteří nemají vazbu na obec. Bydlí zejména v jednom domě a podle místních obyvatel porušují noční klid, nadužívají alkohol a v okolí tohoto domu je nepořádek.

Starosta uvádí, že napjatější atmosféru vnímá již delší dobu, ale pokud v obci fungovaly volnočasové aktivity pro děti, které organizovalo Společenství Romů na Moravě (dále také jako SRNM), tak měl pocit, že byla situace klidnější. Od té doby, kdy podle něj SRNM ukončilo svou činnost, tak vnímá, že se situace stále horší a bojí se toho, že bude ještě více eskalovat. Zástupkyně SRNM uvedla, že jejich sdružení v obci stále působí, jen přestalo ke svým aktivitám využívat prostory na obecním úřadě. To kvůli tomu, že si podle ní, sousedé stěžovali na hluk a na to, že děti, které neměli WC v klubovně, chodily čůrat ven. Podle zástupkyně sdružení v obci dále realizují volnočasové aktivity pro romské děti jako taneční kroužek a hudební výchovu. Pokud potřebují dospělí s něčím poradit, tak jsou nápomocni poskytnout poradenství, popř. pomoci vyplnit dokumenty.

## 6.2 Situace v místní části Studenec

Studenec je místní částí obce Čelechovice na Hané. Historicky bylo v této místní části problémové soužití mezi Romy a starousedlíky, kteří se do obce přistěhovali po rozestěhování lokality sv. Anna v Prostějově. Za tu dobu se situace mnohokrát změnila a nechceme v této zprávě historii soužití opakovaně popisovat. Aktuálně v jednom problematickém domě znovu žije několik Romů, kteří ho ale užívají neoprávněně. Místní obyvatelé se po špatných zkušenostech z minulosti bojí problémů, které v minulosti zažívali.

Mobilní tým aktuálně ve Studenci nezaznamenal žádné reálné problémy v soužití, nebo trestné činy, či přestupky spojené s problematickým soužitím.



## 7 Potřeby monitorovaných cílových skupin a dostupné služby

U většiny monitorovaných cílových skupin jsme zaznamenali limitované možnosti při obstarání důstojného a finančně dostupného bydlení. Nutno dodat, že situace špatně dostupného bydlení kopíruje celorepublikový trend neadekvátně vysokých nájmů vzhledem k příjmům.

U všech popisovaných CS nejprve vyjmenováváme, jaké sociální služby jsou jim v dané lokalitě dostupné. Poté se věnujeme podrobnějšímu popisu jak cílové skupiny, tak nesnáží, s kterými se potýkají.

### 7.1 Osoby v obtížné životní (sociální) situaci

*Celé této skupině se podle katalogu sociálních služeb Olomouckého kraje věnují tyto instituce a organizace:*

*Odbor sociálních věcí Prostějov, Azylové centrum Prostějov, o.p.s., Společnost Podané ruce o.p.s., Společenství Romů na Moravě, Romano jekhetaniben pre Morava, Středisko sociální prevence Olomouc, příspěvková organizace, SOS dětské vesničky, z. s. – SOS Kompas Prostějov a Člověk v tísni, o.p.s. – kancelář Prostějov.*

Do této cílové skupiny řadíme zejména osoby bez přístřeší a ohrožené ztrátou bydlení, zadlužené, rizikové uživatele návykových látek a rizikovou mládež. Organizace a instituce, které se jednotlivým cílovým skupinám věnují, popisujeme přímo u každé monitorované CS.

Často bývají osoby v obtížné životní (sociální) situaci zaměňovány za Romy. Přesto, že nejen podle názoru Mobilního týmu je tato záměna falešná.

Odhadujeme, že v ORP Prostějov může žít cca 1 300 Romů, z toho kolem tisícovky bydlí v obcích kolem Prostějova. Počty se ale neustále mění a velký vliv na ně má i migrace Romů, tak obecně osob v obtížné životní (sociální) situaci.<sup>14</sup> Řada Romů se do obcí stěhuje z jiných měst, některé rodiny jsou z jiných krajů, např. ze Slovenska. Velkou roli většího počtu Romů v okolních obcích hraje i rozestěhování kolonie sv. Anny v Prostějově. Starostové okolních obcí upozorňují, že vyšší počet osob v obtížné životní (sociální) situaci v obci má výrazný dopad na snižování cen nemovitostí, což spoluvytváří prostor pro bytovou lichvu. To pak klade větší nároky a požadavky na nastavení sítě sociálních služeb primární prevence v tomto regionu.

---

<sup>14</sup>viz příloha č. 3



### 7.1.1 Osoby bez přístřeší a ohrožené ztrátou bydlení

*Této cílové skupině se v ORP Prostějov věnuje Azylové centrum Prostějov, o. p. s. Pokud ale někdo z této CS osloví např. Odbor sociálních věcí města Prostějova nebo prostějovskou kancelář organizace Člověk v tísni, o.p.s., poskytnou jim své služby také.*

Vycházíme z definice bezdomovectví v Koncepci prevence a řešení problematiky bezdomovectví v ČR do roku 2020. Jde o „souhrnné označení pro různorodou populační skupinu zahrnující jak viditelné bezdomovce, tj. osoby, které spí venku (bez střechy), tak osoby, které v důsledku nemožnosti zajistit si jiné bydlení žijí v ubytovacích zařízeních pro bezdomovce, dále osoby, jejichž bydlení je nejisté, a také osoby, které žijí v podmínkách, které neodpovídají minimálním standardům bydlení v daném kulturním a sociálním prostředí.“ (Koncepce prevence a řešení problematiky bezdomovectví v České republice do roku 2020, 2013, s. 8)

I pro město Prostějov platí, že pokud bychom se věnovali této cílové skupině v celé šíři, jak ji Koncepce popisuje, došli bychom k závěru, že do ní můžeme zařadit až stovky osob. Proto se níže ve zprávě zaměříme zejména na tzv. „viditelné bezdomovce“<sup>15</sup>, tedy na ty, kteří spí venku, popř. na squatu, a které veřejnost také vnímá jako největší „problém“.

S životem na ulici je typicky spojeno pití alkoholu, případně užívání dalších drog. Laicky tento způsob života může být považován za hédonismus, tuto představu však považujeme za zkreslenou a romantizující, bez znalosti skutečných náročných aspektů života na ulici. U některých bezdomovců můžeme skutečně s hodně velkou nadsázkou popsat jejich životní styl jako „spokojené tuláctví“. Odvrácená (a častější) strana života na ulici však není bezstarostná. Nepříjemné pocity vyloučení a nepřijetí, pocity pádu na dno, pak často zahánějí právě pitím alkoholu a užíváním drog.

Velká část majoritní společnosti si může myslet „*mě by se to nemohlo stát*“, nebo „*oni si za to můžou sami*“. Reálné příběhy však mnohdy ukazují bezdomovectví jako výsledek nenadálých životních událostí (rozvod či úmrtí partnera, nezaviněná ztráta zaměstnání). Specifickou – a vůbec ne malou – skupinou jsou pak bezdomovci s (nediagnostikovanými) duševními chorobami, kteří se na ulici ocitli v důsledku toho, že se o ně nikdo z jejich blízkého okolí nechtěl nebo neuměl postarat.

I když se lidé bez domova snaží zařadit do života většinové společnosti, tak naráží na bariéry, které si „běžný“ člověk neumí úplně představit. Například když se člověku podaří nalézt práci, ale stále nemá zajištěné bydlení, je pro něj každodenní docházka do zaměstnání velmi ztížená.

<sup>15</sup>Užíváme zde tuto laicky srozumitelnou kategorii. Více o možných kategorizacích – tj. dle vnímání veřejnosti (bezdomovectví zjevné, skryté, potenciální), dle doby trvání (méně než rok, do pěti let, více než pět let) či dle příčin (výsledek dlouhodobé životní trajektorie; krátká nepříznivá shoda okolností; na bázi zdravotní indispozice; bezdomovectví volbou) viz Koncepce prevence a řešení problematiky bezdomovectví v České republice do roku 2020, 2013, s. 7–9)



*„Když bydlíš na squatu, tak těžký na chození do práce je to, že si ani pořádně neodpočineš. Seš zmrzlej, v noci tě furt budí spolubydlící... Ráno pak stejně vstaneš a jdeš makat. Navíc se nemáš kde umýt nebo si vyprat pracovní hadry. Někdy ti šéf ani nevyplatí domluvený prachy. Jak dlouho se to dá takhle vydržet?“*

Dle odhadu institucí pracujících s touto CS žije v Prostějově asi 50 „viditelných bezdomovců“, kteří přespávají na třech různých místech, většina z nich jsou občané města a okolí. Protože se část z nich cíleně vyskytuje na místech s vysokou koncentrací lidí (kolem místního vlakového nádraží, v parku u náměstí, u Tesca), stěžuje si majorita na žebrání, zápach nebo psy, kteří bezdomovce někdy doprovází. Zároveň ale z rozhovoru s Městskou policií Prostějov (dále také jako MP) a PČR vyplynulo, že chování osob bez domova sice bývá vnímáno jako v rozporu s obecnými normami či zákony, ale že se s touto cílovou skupinou nepojí žádná závažná kriminalita. Zástupce MP dále uvedl, že jde zejména o porušování obecně závazných vyhlášek, drobné výtržnosti, rušení nočního klidu či nedovolené zakládání skládek - tím je však myšleno i to, že si někdo udělá z kartonů místo na spaní.

V Prostějově s touto cílovou skupinou primárně pracuje Azylové centrum Prostějov, o. p. s. Pro tuto CS zřizují Azylový dům pro muže a ženy a Azylový dům pro rodiče s dětmi. Zřizují také Nízkoprahové denní centrum, noclehárnu a terénní programy na území POÚ Prostějov. Všechny jejich služby jsou určeny pro osoby bez přístřeší, což zahrnuje i osoby v nestabilním bydlení, nebo v nevyhovujících podmínkách. Azylové centrum ročně pojme cca 100 klientů ve všech službách. Vedoucí centra uvádí, že kapacita služeb je dostačující a plně naplněna. Pouze u azylového domu (dále také jako AD) pro rodiče s dětmi vedou poradník zájemců o službu a vedení organizace se snaží jednat s městem a dalšími aktéry o možnostech jeho rozšíření.

Podle pracovníků Azylového centra je nejčastěji poptávaným tématem spolupráce problém s hledáním nového bydlení - vnímají, že je rozdíl mezi klienty AD pro muže a ženy a mezi klienty AD pro rodiče s dětmi (což jsou až na výjimky matky). Klientky AD pro rodiče s dětmi jsou při hledání bydlení výrazně úspěšnější. Jednak z finančních důvodů (pobírají často rodičovský příspěvek a vyšší sociální dávky), ale jsou i lépe přijímány ze strany pronajímatelů. Hledání bydlení pro klienty AD pro muže a ženy je spíše o náhodě. Nebo se to podaří tak, že si najdou práci s bydlením, či partnera s bydlením. Další možností jsou sociální byty, které provozuje jejich organizace. Jedná se reálně o městské byty, které organizace spravuje. Celkem mají takto ve správě čtyři byty, které nejčastěji pronajímají na jeden až dva roky. Nejedná se o registrovanou sociální službu, ale nájemníci mají možnost využít sociálního poradenství.

Azylový dům se nachází na Určické ulici, poměrně daleko od centra. Setkali jsme se s rozdílnými názory respondentů na jeho lokalizaci. Část respondentů z řad lidí bez domova uváděla, že je pro ně AD obtížně dostupný, zejména když mají zdravotní problémy. Z řad majority se zase objevil názor, že je dobře, když jsou lidé bez domova dále od města. Názor MT je takový, že je lepší budovat sociální služby na



místech, kde jsou pro klienty dostupné, zejména jde-li o služby sociální prevence. Zároveň chápeme, že někdy může být obtížné nalézt vhodné prostory.

Prostějovská problematika bezdomovců se zdá být uceleně řešena, vezmeme-li v potaz dostupnost služeb, které ve městě samotném pro tuto cílovou skupinu existují. Na druhou stranu, jestliže je ve městě cca 50 viditelných bezdomovců, je jeden úvazek pracovníka TP nedostatečný. Např. dva z námi oslovených respondentů služeb TP nevyužili.

*„Na pracáku nejsem, nemám totiž ani občanku. Nevím přesně, jak to zařídit nebo na koho se obrátit... Jo, je tady jeden teréňák, ale víš jak, on furt někde lítá, něco řeší, vidět ho je málo... tak já ho nechcu otravovat ještě svojí občankou, když nemá moc času.“*

V obcích ORP jsme nezaznamenali větší výskyt osob z této cílové skupiny. V Plumlově dle respondentů pobývá tři až pět osob bez přístřeší. V koloritu malého města představují jistý rušivý prvek, nicméně s nimi nejsou zaznamenány žádné závažné problémy. Sami bezdomovci se potýkají s podobnými závažnými potížemi jako bezdomovci v jiných městech. To znamená, že každodenně psychosociálně strádají vyloučením z běžné společnosti, jsou omezení dostupností zdravotní péče a některým při krizových situacích hrozí umrznutí.

Dle našeho názoru je potřebné se zaměřit více na tzv. duální diagnózy. To znamená, na situace, kdy je bezdomovectví sekundární projevem - například u osob s dlouhodobým duševním onemocněním, kde nejsou nebo kde selhaly blízké sociální vazby a kde bude nutné kombinovat zdravotní i sociální péči - a z celkového hlediska také lepší dostupnost bydlení, a to i pro lidi, kteří mají problém s užíváním návykových látek.

#### návrhy opatření:

#### **znovu revidovat koncepci práce s „viditelnými bezdomovci“**

Zejména respondenti z této CS mluvili o tom, že azylové centrum je pro ně velmi vzdálené, a tím hůře dostupné. K tomu se připojuje i Mobilní tým. Respondenti z řad majoroty naopak uváděli, že jim to vyhovuje.

Navrhujeme proto, aby místní aktéři znovu probrali tuto problematiku a shodli se na tom, zda je pro ně tento stav dostačující, nebo ho chtějí změnit. Navrhujeme zamyslet se nad tématy vzdálenosti Azylového centra a výše úvazku terénního pracovníka, který může kontaktovat osoby bez domova v jejich přirozeném prostředí.



## **zřízení pozic tzv. „případových pracovníků“**

Jak jsme psali, tak je potřeba se věnovat více duálním diagnózám. Jako vhodný nástroj proto se jeví pozice tzv. případových pracovníků, kteří jsou v Analýze drogové scény v Ostravě popsáni takto: „Zde jde především o zřízení míst případových pracovníků, kteří budou mít možnost věnovat se uživatelům nad rámec úzkého vymezení dané služby. Jejich činností by mělo být především doprovázení klientů do dalších institucí a řešení situace v její komplexnosti. To se týká především souvislostí mezi problematikou bydlení, nezaměstnaností a sociálního vyloučení. ... Role případového / klíčového pracovníka (case managera) by spočívala v provádění skrze stávající síť služeb včetně doprovázení, svolávání schůzek a vytváření prostoru pro spolupráci s dalšími pomáhajícími pracovníky, se kterými je uživatel v kontaktu.“ (Nepustil, Szotáková, 2013)

### **7.1.2 Zadlužení**

*Této cílové skupině se v ORP Prostějov věnuje Poradna při finanční tísní, o. p. s. a prostějovská kancelář organizace Člověk v tísní, o. p. s.*

V dluhové oblasti stále převládají pozůstatky „šmejdských praktik“, které umožňovala česká legislativa. Jedná se např. o sporné, nebo neplatné rozhodčí doložky, extrémně vysoké sankční poplatky, poplatky advokátům apod. V současné době je naštěstí část těchto možností zákonem omezena nebo zakázána.

Podle Mapy exekucí je v samotném městě Prostějově 9,49 % obyvatel s exekucí, to je celkem 3554 osob. Průměrný počet exekucí na jednoho z těchto lidí je 5,1 exekucí. Tento počet ale nezahrnuje osoby, které sice mají problémy s dluhy, ale ještě nejsou v exekuci. Počet těchto lidí není možné odhadnout.

V ORP Prostějov se nachází více než 10 obcí, které mají přes 10% obyvatel s exekucí. Jedná se o:

- Dobromilice (27,08%)
- Obědkovice (22,17%)
- Pavlovice u Kojetína (16,38%)
- Hradčany - Kobeřice (16,34%)
- Tvorovice (15,21%)
- Tištín (15,18%)
- Hrušku (14,57%)
- Brodek u Prostějova (13,41%)
- Držovice (11,82%)
- Čelechovice na Hané (10,67%)
- Dřevnovice (10,58%)



Zástupci obcí v ORP i v rámci Komunitního plánování sociálních služeb hovoří o tom, že zadluženost je významným problémem. To jen potvrzuje potřebu dluhového poradenství v lokalitě, zejména v okolních obcích Prostějova.

Poptávka po rozšíření dluhového poradenství byla v Prostějově již při minulém komunitním plánování. Město na ni reagovalo tak, že začalo spolupracovat s Poradnou při finanční tísní, která zde působí jednou v měsíci na dvě a půl hodiny.

V Prostějově také realizuje odborné dluhové poradenství prostějovská kancelář Člověka v tísní, která má pro tuto problematiku vyhrazený cca 1,5 úvazku. Koordinátorka prostějovské kanceláře ČvT uvedla, že poptávka po dluhovém poradenství je větší než kapacita nabízených služeb. Podle zkušeností dluhových pracovníků platí, že klienti většinou vyhledávají poradenství až poté, kdy už jim dluhy „přerostly přes hlavu“ a hrozí ztráta bydlení/zaměstnání (nebo k ní již došlo). To klade velké nároky na pracovníka, který s nimi pracuje. Musí totiž být proškolený i v jiných tématech (pracovní poradenství, hledání nového odpovídajícího bydlení apod.) a zároveň by měl umět komunikovat s lidmi v krizi, kterou dluhová situace jednoznačně je.

*„Určitě se na nás obrací s dluhama, řešení dluhů, insolvence,... To je asi nejčastější problematika. O to je asi největší poptávka. ... A nejsme schopni ji úplně uspokojit. Máme plno. Na ty návrhy se musí čekat měsíc, dva měsíce, než na něho přijde řada. To je asi nejvíc exponovaná služba.“*

Ve výčtu suchých čísel může snadno zaniknout, jak dalekosáhlé negativní dopady má tato situace. Člověk s exekucí má omezená práva nakládat se svým majetkem či vlastními příjmy, některé exekutorské úřady se při vymáhání pohybují na hraně zákona (někdy i za ní), část dluhů má lichvářské poplatky a nemorální úroky. Předluženým lidem se mohou rozpadat rodinné i širší vztahy, nejsou motivováni udržet si nebo najít novou práci, komplikuje se jim i bytová situace, protože sociální dávky nezohledňují exekuční srážky ze mzdy.<sup>16</sup> Takovéto dlouhodobé přežívání má na člověka psychosociálně destruktivní vliv a je provázeno pocitem vyčlenění ze společnosti, ztrátou sebeúcty a narůstajícím nepřátelstvím vůči společnosti. Nebezpečnými sekundárními důsledky může být ztráta životní perspektivy, agresivita a v extrémních případech až sebevražedné jednání.

*„Já už jsem zlomil hůl, řeším si své problémy šest let a výsledek nula. Tak to dopadne, že zase půjdu na černo makat a jebat celou vládu. I když za své problémy si můžu sám, to je jasný.“*

---

<sup>16</sup>V nedávné době vznikla kalkulačka, která počítá, kolik financí zbyde člověku po exekučních srážkách ze mzdy. Jednoznačně dokazuje, že velké části osob v exekuci se zaměstnání finančně nevyplatí. <https://1url.cz/AMoLL>





Příčiny zadlužení přitom bývají různé, mediálně „vděčná“ nezodpovědnost či úmyslné úvěrové podvody jsou jen špička ledovce. Mnohem častěji jde o důsledek obtížných životních situací jako např. výpadek příjmů v době nezaměstnanosti, dlouhodobá pracovní neschopnost, nenadálý nutný výdaj (rozbitá pračka či lednička), úmrtí partnera, apod.

Dalším fenoménem je, že některé nebankovní společnosti formou nálepek a bannerů inzerují svoje služby i přímo v SVL.

*„Doba, kdy se objevovaly dluhy za drahou dovolenou je už pryč. Nejčastější příčina zadlužení jsou běžné životní potřeby, jako jsou zaplacení nájemného, vybavení dětí do školy, vybavení domácnosti.“*

návrhy opatření:

### **navýšení kapacit dluhových služeb**

Podle názoru respondentů jsou nejpalčivější témata Prostějova nedostupné bydlení a pobytové služby a zároveň velký nedostatek dluhového poradenství. Jedním z faktorů proč je nedostatek dluhového poradenství je i zpřísnění novely insolvenčního zákona. Kvůli ní se zmenšil počet organizací, které jsou oprávněné (akreditované) poskytovat oddlužovací služby (zpracovávat a podávat žádosti o oddlužení).<sup>17</sup>

Vzhledem k výše popsanému nedostatku dluhového poradenství v Prostějově se domníváme, že by v lokalitě bylo dobré posílit (odborné) dluhové poradenství alespoň o dva celé úvazky. Kapacita jednoho úvazku by prospěla zlepšení situace v samotném Prostějově a druhý úvazek by bylo vhodné zacílit na práci se zadluženými v obcích ORP.

### **7.1.3 Riziková mládež**

*Cílové skupině služby nabízí zejména Podané ruce o. p. s a také prostějovská kancelář organizace Člověk v tísni o.p.s., v Pěččíně s touto CS asi pracuje Společenství Romů na Moravě<sup>18</sup>*

Do rizikového chování mládeže zahrnujeme konzumaci drog a s tím spojené závislostní chování včetně užívání alkoholu, kriminalitu a vandalismus, dále také virtuální drogy, gambling, politický extremismus, záškoláctví, šikanování a jiné násilí, rasismus, xenofobii, homofobii a rizikové sexuální chování.

<sup>17</sup>Snížení počtu organizací, které mohly podávat návrhy na oddlužení, ale není pouze ke škodě. Podařilo se tím velmi snížit počet podvodných firem, které tuto práci nedělaly dobře.

<sup>18</sup> Reálnou činnost této NNO se nám nepodařilo ověřit. Podle informací od starosty obce Přemyslovice v obci již nepůsobí, ale zástupce Společenství naopak tvrdila, že své služby v Pěččíně stále poskytují, akorát na jiném místě, než si starosta myslí.



Jako rizikově jednající mládež byli na Prostějovsku respondenty našeho monitoringu vnímáni hlavně mladiství uživatelé návykových látek, především pervitinu. Při monitoringu jsme také zaznamenali časté stížnosti na chování mládeže spojované s vandalismem, nadměrnou konzumací alkoholu a užíváním drog na diskotékách a na sportovních událostech. Ve venkovských oblastech ORP byli jako riziková mládež vnímáni zvláště mladí Romové, jimž se přisuzuje agresivní chování na veřejných prostranstvích a drobná majetková kriminalita (zvláště negativně je pak u respondentů vnímána jejich údajná tendence k agresivnímu skupinovému chování v „bandičkách”).

Jak ve statutárním městě Prostějově, tak i ve venkovských oblastech ORP byla respondenty z cílových skupin ceněna pozitivně práce s mládeží vykonávaná nevládními a příspěvkovými organizacemi (Čvt, Podané ruce, DDM, místní hasičská a folklorní sdružení), byla však téměř vždy zdůrazněna jejich omezená kapacita a dosah, zejména na venkově.

V samotném městě Prostějově jsou služby pro rizikovou mládež dostupné, ale situace v okolních obcích je v tomto ohledu horší. Nicméně i v samotném Prostějově nyní chybí nízkoprahové služby pro děti od 6 do 11 let z rizikového prostředí<sup>19</sup>, tedy rodin a domácností, které si nemohou dovolit platby za kroužky, nebo nepřikládají velkou váhu dětské (mládežnické) zájmové činnosti.

*„Často starší děti hlídají mladší, ... takže k nám do klubu pak nemůže jít nikdo, protože mladší je mládež a má míň než šest a starší ho musí hlídat, ... “*

Zúčastněné pozorování a výroky respondentů potvrdily, že rizikové chování (dříve nazýváno sociálně-patologickým) se u mladistvých odvíjí zejména od nestabilního rodinného prostředí<sup>20</sup> a nemůžeme ho ztotožnit se sociálním vyloučením. Vyskytuje se totiž jak u jedinců z finančně i sociálně zajištěných rodin, tak u mladých ze sociálně znevýhodněného prostředí. Stejně tak jsou v obou těchto skupinách mladí, kteří nejsou rizikovým chováním ohroženi.

Podle sociálních pracovníků, kteří s dětmi a mládeží pracují, zcela nově formuje rizikové chování rozmach internetu. Jedná se zejména o závislost na sociálních sítích, kybernetickou šikanu a on-line hazard. Sociální sítě, zejména Facebook, zakládají zcela nový typ komunikace a vztahů vyvolávající závislost na uznání od často vzdálených, anebo zcela virtuálních „kamarádů”. Touha po uznání často vede k nereálným očekáváním a požadavkům, jejichž nesplnění vede k frustraci a v některých případech může vyvolat agresi (jak proti sobě, tak proti okolí). Podle sociálních pracovníků, kteří s mládeží pracují, má ale rozmach internetu i pozitivní dopad.

---

<sup>19</sup>NZDM v Prostějově má cílovou skupinu od 11 let.

<sup>20</sup>Tímto myslíme rodiny, kde absentují rodičovské a partnerské vztahy, chybí zde rodičovský vzor a výchova dětí.



*„Dřív jsme měli i patnáctileté rodiče. To už teď není. Myslím, že je to díky tomu, že děti na Youtubu nebo Facebooku vidí, no ... úspěšné mladé ... a dávají si větší pozor, aby neotěhotněly.“*

Instituce, které spolupracují s prostějovským OSPODem označují jeho přístup v případech rizikově jednajících dětí z domácností a rodin osob v obtížné životní (sociální) situaci spíše jako ne-proaktivní. Podle vyjádření několika respondentů zde chybí podpora pro vytváření a uzavírání třístranných dohod (klient, pomáhající organizace, OSPOD), což jistě není povinností ze zákona, ale jedná se o pozitivní trend, který prokazatelně jinde přináší dobré výsledky (kupř. v Olomouci). Nicméně, prostějovským OSPODem nejsou považovány za efektivní. Rovněž byla respondenty monitoringu zmíněna chybějící přítomnost (nedostatečná akčnost) OSPODu ve venkovských oblastech ORP. OSPOD ale tvrdí, že jeho postupy jsou v rámci Zákona o sociálně-právní ochraně dětí a dalších navázaných zákonech. Podle dalších informací od něj má prostějovský OSPOD již (oproti dřívějšímu) dostatečný počet pracovníků dle standardů MPSV. Jeho pracovníci však mají za to, že standard počtu pracovníků není nastavený ideálně, zejména ne pro terénní pracovníky. To znamená, že standard nezapočítává úkony, které pracovník musí udělat, než zjistí, zda je dítě ohrožené (což je spousta práce) a nezohledňuje náročnost případů.

Podle zjištění z monitoringu je velká část konfliktů ve venkovských obcích ORP způsobena rizikovou mládeží (a reakcí na ni) ze sociálně vyloučeného prostředí. Obvyklým místem konfliktů jsou dětská hřiště a veřejné prostory (Pěčín, Přemyslovice), které si různé skupiny nárokují jako „své“. U respondentů monitoringu dotázaných v terénu vládne přesvědčení, že OSPOD, ani PČR, nedělají svou práci „na plno“ a bojí se vůči agresivním výrostkům zasáhnout ze strachu z obvinění z rasismu (Vrbátky, Tišín, Pěčín). To jen zesiluje již výše popisované nedostupné volnočasové aktivity pro děti a mládež v obcích kolem Prostějova.

*„Dřív tady (pozn. autora: v Pěčíně) byl nějaký klub, kam mohly děcka chodit ... To býval klid. Ten skončil a teď je problém. Lidi se víc bojí a mladí dělají bordel.“*

#### návrhy opatření:

#### **rozšířit volnočasové aktivity pro děti a mládež do obcí v ORP Prostějov**

Jak jsme psali výše. V okolních obcích zcela absentují volnočasové aktivity pro rizikovou mládež. Navrhujeme tedy, aby dva úvazky pracovníků realizovali buď terénní NZDM, nebo jinou formu volnočasových aktivit pro tuto cílovou skupinu. Tyto aktivity jsou potřeba zejména v Pěčíně, Přemyslovicích, Tišíně, Hrušce a Dobromilicích.



#### 7.1.4 Riziková uživatelská skupina návykových látek

*Tato cílová skupina nalezne podporu a pomoc u pracovníků Společnosti Podané ruce o.p.s.*

Z dostupných informací nevyplývá, že by se situace v oblasti užívaných návykových látek nějak zásadně lišila od celorepublikových trendů. Fakticky dominantní je užívání legálních drog. I když je mediálně vděčnější mluvit o drogách nelegálních, řádově větší a závažnější je problém s drogami legálními. Týká se to i věkové skupiny dětí a mladistvých, kde vyvolávají velkou pozornost každoročně zveřejňované statistiky o celoživotní zkušenosti s marihuanou (tj. fakt, že asi třetina šestnáctiletých ji alespoň jednou v životě zkusila). Jiný, mediálně méně vděčný údaj ze stejných průzkumů uvádí, že celoživotní zkušenost s tabákem má 66 % šestnáctiletých (16 % z nich kouří denně) a s alkoholem celých 96 % mladistvých - 41 % z nich se za poslední měsíc alespoň jednou opilo (Moravčík, 2016).

Městská policie Prostějov nevnímá problematiku ilegálních drog jako zásadní problém, byť nějaké situace spojené s touto problematikou se vyskytují. Z jejich pohledu je zásadnější bezdomovectví (ač se s alkoholem či nelegálními drogami mnohdy nepřímo pojí).

Sociální služby uživatelům nealkoholových drog a jejich blízkým nabízí Kontaktní centrum v Prostějově (dále jen KC), které provozuje Společnost Podané ruce, o.p.s. KC své služby poskytuje zejména ambulantní a velmi okrajově i terénní formou.

KC ročně přijde do kontaktu s cca 400 klienty, mezi kterými je odhadem jedna třetina rodičů uživatelů ilegálních návykových látek. S dalšími asi 70 injekčními uživateli drog je v kontaktu prostřednictvím sekundárních výměn<sup>21</sup>. Mobilní tým odhaduje, že v Prostějově a okolí by mohlo být až 1 200 rizikových uživatelů návykových látek.<sup>22</sup>

Místním specifíkem je také komunita Olašských Romů. Obecně je jim totiž připisovaná drogová kriminalita i užívání návykových látek. Jsou také vnímáni jako velmi uzavřená skupina. KC má ale navázanou spolupráci i s touto obtížně dosažitelnou skupinou uživatelů.

Nejčastěji užívanou látkou v Prostějově je pervitin, méně často se objevují i těkavé látky a heroin.

<sup>21</sup>Při sekundární výměně klient zajišťuje výměnu injekčního materiálu pro více uživatelů návykových látek. Většinou se jedná o osoby, které nejsou v kontaktu s žádnou službou zajišťující distribuci harm reduction materiálu. Důvodem pro využívání sekundární výměny mohou být například obavy o anonymitu či nevyhovující dostupnost služeb.

<sup>22</sup>Odhad je postavený na zkušenosti jiných KC, která uvádí, že mohou přijít do kontaktu s cca jednou třetinou uživatelů ilegálních návykových látek, ostatní uživatelé o službě buď neví, nebo ji nechtějí využít, popř. je pro ně služba nedostupná, např. kvůli pravidlům nebo možnosti dopravy.



Podle informací od KC vyplývá, že potenciálních klientů je v regionu více. Terénní práce pro tuto CS v Prostějově ani okolí nikdo nerealizuje a terén, který poskytuje KC, je z kapacitních důvodů poskytovaný spíše jako doplňková služba. Pracovnice KC mají vyčleněných sedm hodin týdně na terénní práci, v rámci které se snaží i monitorovat okolní obce. Vzhledem k tomu, že pracovnice jsou v terénu minimálně, nelze ani jednoduše říci, které okolní obce by terénní programy potřebovaly. Podle několika nepřímých ukazatelů, je ale možné, že by klienty mohly najít např. v obci Plumlov.

Práce s uživateli návykových látek je výhodná pro celou společnost. Touto prací se minimalizují nežádoucí zdravotní, sociální i ekonomické dopady užívání drog. Jako příklad můžeme uvést prevenci šíření krví přenosných nemocí díky výměnným programům. Financování preventivních programů je také mnohem levnější než následná léčba těchto nemocí.

#### návrhy opatření:

#### **začít poskytovat terénní programy pro tuto CS**

Jako ideální prostředek k navázání spolupráce se skupinou rizikových uživatelů návykových látek, kteří nechtějí z různých důvodů navštěvovat KC, a tím pádem i k ochraně veřejného zdraví se jeví zavést Terénní program pro tuto cílovou skupinu. Pokud by byla služba zřízena s jedním, ideálně dvěma úvazky, značně by se zlepšila dostupnost služby, a to zejména v okolních obcích.



## 7.2 Osoby se zdravotním postižením

*Celé této skupině se podle katalogu sociálních služeb Olomouckého kraje věnují tyto instituce a organizace:*

*Centrum sociálních služeb Prostějov, příspěvková organizace, LIPKA, z.s., Sjednocená organizace nevidomých a slabozrakých ČR, SPOLEČNOST PRO RANOU PÉČI, z.s., Středisko rané péče SPRP Olomouc, Svaz neslyšících a nedoslýchavých osob v České republice, z.s. Krajská organizace Olomouckého kraje, p.s., Hospic na Svatém Kopečku, Charita Prostějov, Charita Konice, Podané ruce - osobní asistence, Pomocná ruka na pomoc starým a handicapovaným občanům, z.s., Maltézská pomoc, o.p.s., Středisko rané péče EDUCO Zlín z.s., Centrum pro dětský sluch Tamtam, o.p.s., TyfloCentrum Olomouc, obecně prospěšná společnost, Oblastní unie neslyšících Olomouc z.s. a Svaz tělesně postižených ČR, z.s., Jdeme Autistům Naproti z. s. a Drom, romské středisko*

Do této cílové skupiny řadíme osoby s fyzickým, mentálním, smyslovým či kombinovaným postižením. Dále také seniory, kteří kvůli věku a zdravotnímu stavu již částečně nebo úplně nezvládají sebeobsahu a naplňování dalších základních životních potřeb. V neposlední řadě jde i o jednotlivce po úrazech nebo nemocech a osoby mající problémy se zvládnutím péče o vlastní osobu. Počty lidí v této skupině se i kvůli demografické křivce neustále zvyšují.

### 7.2.1 Osoby se zdravotním postižením

Vzhledem k velké šíři této monitorované skupiny je potřeba ji více rozdělit a popsat.

Nejprve se zaměříme na osoby „pouze“ se zdravotním postižením, které MT chápe jako osoby s tělesným postižením, které má přímou souvislost s pohybovým postižením, a osoby se sluchovým, zrakovým nebo jiným smyslovým postižením.

Napříč všemi rozhovory zaznívá malá/nedostatečná kapacita pobytových služeb a dlouhé čekací doby pro tuto CS. Jednou z příčin je i to, že se kvůli zvyšování kvality poskytovaných služeb snižuje počet lůžek na pokojích, a tím i kapacita služby. Dalším aspektem jsou i finanční problémy klienta (např. absence důchodu či příspěvku na péči). U Příspěvku na péči respondenti z řad institucí uváděli, že se velmi často setkávají s tím, že příjemce jej bere jako finanční „přílepení“ ke své situaci a nenakupuje si za něj služby, přitom právě k tomu je tato dávka určena.

*„Míst jak pro seniory, tak pro osoby s demencí je opravdu hodně málo. Pořadníky máme pořád plné, takže někteří zájemci se nedočkají umístění.“*

Respondenti uváděli, že je potřeba navýšit také kapacity ambulantních služeb. Podle nich je totiž odpovědí na nedostatečný bytový fond pro tuto CS větší kapacita



a dostupnost ambulantních, terénních a odlehčovacích služeb. Data z plánování sociálních služeb v Olomouckém kraji ovšem neuvádí, že by si prostějovské organizace žádali o navýšení dotací na rozšíření této služby. Naopak jedna z organizací žádala o snížení dotací na financování pracovníků v přímé péči. Kromě nedostatečné kapacity to komplikuje i horší dojezdnost osob z této CS z okolních obcí.

*„...trochu to komplikuje dovážení klientů do zařízení. Po Prostějově si organizace klienty svezou autem, ale do okolních obcí nejezdí a lidé třeba nemají auto a hromadnou dopravou se do ambulance nedostanou.“*

Další možnost, jak podpořit péči o osoby v jejich přirozeném prostředí<sup>23</sup> je role respitní péče. Kapacity této služby jsou ale nedostatečné. Alespoň to tak popisují (a velmi emotivně) instituce i osoby pečující. Mluví o tom, že v ORP Prostějov jsou odlehčovací služby přeplněné. Znalý v problematice pak doplňovali, že ostatní kraje v republice mají pět až šest zřizovatelů odlehčovacích služeb, kdežto v Olomouckém kraji jsou aktuálně dvě tato zařízení, a to ještě nerovnoměrně rozmístěné (Prostějov, Šumperk). Musíme ale za Mobilní tým doplnit, že některé domovy pro seniory, nebo jiná pobytová zařízení, mají např. vyčleněný jeden pokoj, kde je možné krátkodobě ubytovat člena této CS. Přesto se i my domníváme, že kapacity respitní péče v Olomouckém kraji jsou značně nedostatečné. Respondenti z Krajského úřadu Olomouckého kraje tuto problematiku komentují tak, nízký počet lůžek respitní péče je zapříčiněný i tím, že se jedná o finančně náročnou službu.

I pro to, co jsme popisovali výše, je pozice pečujících osob velmi složitá. Jedná se o osoby, které často musely opustit své zaměstnání, „za pochodu“ se učí zvládat nové kompetence a musely zásadně změnit své preference a životní hodnoty. Na druhou stranu jim sociální systém jejich situaci neulehčuje. Hmotně jsou zabezpečeni pouze krátkodobě a kapacity služeb pro jejich blízké jsou omezené. Finanční situace rodin a domácností pečujících o rodinného příslušníka, popř. blízkou osobu, je však ve většině případů v současné době velmi nepříznivá, neboť vedle časté ztráty vlastního příjmu dochází současně k nárůstu výdajů souvisejících se zajištěním potřebné péče. Vedle aktuálního snížení příjmové úrovně má však doba péče o rodinného příslušníka dopady i na výši starobního důchodu v budoucnosti. Jedná se také o institucemi opomíjenou skupinu osob, které se většinou nikdo systematicky nevěnuje.

Pro Mobilní tým proto bylo velmi pozitivní zprávou, že Centrum sociálních služeb Prostějov edukuje pečující osoby o možnostech pečovatelské služby a podpory pečujících osob při starání se o své blízké. Pečujícím zapůjčuje instruktážní videa a literaturu týkající se péče o zdravotně postižené a nabízí i konzultace. Snaží se tak reagovat na strach pečujících osob z toho, že nezvládnou péči o své blízké (že se o ně nepostarají dostatečně kvalitně), nebo že svého

---

<sup>23</sup>A vybalancovávat tak nedostupné pobytové služby.



rodinného příslušníka najdou doma zemřelého. Myslíme si tedy, že by bylo velmi vhodné, aby vznikla edukační a svépomocná skupina pro osoby pečující, kde by se mohli vzdělávat i sdílet svoje zkušenosti a navzájem se podporovat.

#### návrhy opatření:

##### **rozšíření kapacit odlehčovací služby**

Přesto, že v Prostějově jsou odlehčovací pobytové služby, jeden zřizovatel uvádí, že pokud by se kapacita této služby rozšířila o čtyři až pět lůžek, stále by měli plnou kapacitu.

Pro celokrajskou situaci navrhujeme zřídit zcela nové pobytové odlehčovací služby. Vzhledem ke komplexnosti této problematiky si netroufáme odhadnout, kolik nových odlehčovacích služeb je v celém kraji potřeba zřídit. K přesnějšímu odhadu by byl potřeba podrobnější monitoring.

##### **větší deklarovaná dostupnost služby Senior taxi a její rozšíření i do okolních obcí v ORP**

Město Prostějov zřizuje (a dotuje) službu Senior taxi, kterou hodnotíme velmi pozitivně. Její potřebu dokazuje i neustále větší zájem. Při přečtení podmínek a potřebných informací k využití Senior taxi se ale na webových stránkách píše:

*„Pro seniory starší 65 let trvale bydlící na území města Prostějova zajišťujeme návaznou sociální službu SENIOR TAXI.”<sup>24</sup>*

Pokud by se Senior taxi rozšířil i pro seniory, kteří nemají trvalý pobyt v Prostějově, mohli by ho využít například i senioři, kteří potřebují službu využít, ale z nějakého důvodu nemají v Prostějově trvalý pobyt.

Jako velmi užitečné se nám také jeví rozšířit službu Senior taxi do okolních obcí v ORP Prostějov, aby i senioři z okolí měli jednodušší dostupnost na úřady, nákupy apod.

#### **7.2.2 Osoby s mentálním postižením**

Další podskupinou jsou osoby s mentálním onemocněním. Zahrnujeme do ní osoby s mentálním postižením a osoby s poruchou autistického spektra (dále PAS). Sociální a návazné služby pro tuto CS jsou jak v ORP Prostějov, tak i ve více místech Olomouckého kraje dostupné v omezené míře. I z tohoto důvodu se v této podkapitole věnujeme převážně popisu osob s PAS jak v Prostějově, tak obecně v Olomouckém kraji.

---

<sup>24</sup><https://www.prostějov.eu/cs/aktuality-archiv/mate-zajem-vyuzivat-sluzby-senior-taxi.html>





## Poruchy autistického spektra

Počet případů PAS přibývá – což je primárně dáno především lepší a propracovanější diagnostikou, nikoliv větším výskytem případů ve srovnání s minulostí. Porucha je sice zvýšeně medializovaná, situace se proti době před 10, 15 lety zlepšila, navzdory tomu stále čelí nepochopení.

Přesto si hlavně rodinní příslušníci osob s PAS myslí, že aktuální institucionální přístup k této CS je krátkozraký a invalidizující – PAS jsou sice neléčitelné, vhodným působením je ale možné jejich projevy mírnit (včasným podchycením i poměrně výrazně). Investice do osobní asistence se později vrátí v podobě vyšší soběstačnosti i kvality života jak dané osoby, tak pečujících osob. Příklady dobré praxe z ciziny ukazují, že lidé s PAS jsou schopni v rámci chráněného bydlení a chráněného zaměstnání (např. chráněné farmy v Irsku), žít kvalitní život i v okamžiku, kdy se o ně jejich rodiče již nedokážou postarat. Přitom právě pro osoby pečující je fakt, že se o jejich blízké s PAS nebudou moci v budoucnu postarat, zdrojem silného stresu a obav z budoucna.

*„Co by bylo, až my tady nebudem, na to se snažíme vůbec nemyslet. Pořád doufáme, že do budoucna budou ty služby uzpůsobeny.“*

*„Zaznamenali jsme konkrétní případ rodičů, kteří se starali o dceru s PAS. Matka se však později musela postarat o manžela, u kterého se rozvinula Alzheimerova choroba, a proto musela dceru v 16 umístit do ústavu – přestože v té době uměla mluvit, psát, tak nebyla jiná dostupná alternativa. Jen o rok později, v 17 letech už působila jako „stará babička“ - hubená, rachitická, apatická, jen monotónně pohupovala nohama...“*

Souvisejícím palčivým problémem je otázka statusu pečující osoby. Ačkoliv jde o náročnou péči, která stát vyjde levněji než umístění do ústavu, pečující osoby nemají žádný zvláštní status, nemají nárok na dovolenou, na nemocenskou a zároveň se zásadně nedostává odlehčovacích pobytových služeb. Pro celý Olomoucký kraj jsou dostupné odlehčovací služby v Šumperku, které mají celkem čtyři lůžka. Obě šumperské organizace, které tuto službu poskytují, uvádí, že jejich kapacita je neustále naplněná. Obsazenost těchto lůžek je taková, že je třeba volat alespoň tři měsíce předem, aby ji bylo možné využít.

Situace v Prostějově odpovídá stavu v Olomouckém kraji, lidé s PAS se mohou obracet na olomouckou organizaci Jdeme Autistům Naproti z. s., avšak možnosti sociálních, zdravotních či vzdělávacích služeb jsou nedostačující.



návrhy opatření:

**nastavit dostupnější síť sociálních a návazných služeb**

Jak jsme psali výše, v Prostějově nejsou návazné služby pro PAS a další specifické mentální postižení. Tato nedostatečnost služeb pak působí negativně i na osoby pečující. Pokud v lokalitě není organizace, která by se těmito lidem věnovala, chybí i „osvěta“ pro majoritní společnost a přesná data k této CS.

**zřídít pobytovou odlehčovací službu pro tuto CS**

Z monitoringu jednoznačně vyplynulo, že je potřeba výrazně posílit odlehčovací služby pro tuto CS. A to jak Prostějově, tak v celém Olomouckém kraji. Netroufáme si odhadnout počet lůžek pro tuto službu. K odhadu by byl potřeba podrobnější monitoring.

### 7.3 Osoby s chronickým duševním onemocněním

*Celé této skupině se podle katalogu sociálních služeb Olomouckého kraje věnují tyto instituce a organizace:*

*Středisko sociální prevence Olomouc, příspěvková organizace, Společnost Podané ruce o.p.s., Charita Prostějov a Centra sociálních služeb Prostějov, p. o.*

Situace osob s chronickým duševním onemocněním se v poslední době v celé České republice mění. Vliv na tyto změny mají jak nové postupy v zahraničí, tak i reforma psychiatrické péče, která aktuálně v ČR probíhá. Situaci jak v ORP Prostějov, tak v celém kraji jsme probírali s koordinátorem reformy psychiatrické péče za ministerstvo zdravotnictví i s dalšími relevantními respondenty.

Cílová skupina osob s duševním onemocněním se nejčastěji potýká se stigmatizací, nedostatkem adekvátního bydlení, či s těžkostmi při navazování kontaktů.

Obecně jde říci, že čím menší omezení člověk má, tím lepší jsou možnosti hledání zaměstnání. Největší rezervy jsou v zaměstnávání lidí s větší mírou omezení, kteří potřebují práci více přizpůsobit, což je pro zaměstnavatele starost navíc. Chráněná dílna, kde by se mohli lidé s duševním onemocněním realizovat a získat i finanční odměnu, momentálně na Prostějovsku není.

Přesto se v obecném měřítku zaměstnávání této cílové skupiny lepší. Příklad dobré praxe je olomoucká firma CEPAC, která se mimo jiné zaměřuje i na zaměstnávání osob s chronickým duševním onemocněním. Firma má ambici zaměstnávat osoby v jejich původních profesích, aby nemuseli dělat „podřadné“ zaměstnání. Přestože se situace na trhu práce pro tuto CS lepší, stále není uspokojivá. Pokud již člověk s duševním onemocněním najde zaměstnání, většinou se jedná o pracovní pozice, které nejsou ceněné, a je to pro něj další zdroj vyloučení ze společnosti.



Podle námi oslovených respondentů jsou psychologické a psychiatrické služby dostupné zejména pro osoby žijící v domech Centra sociálních služeb Prostějov, které spolupracuje jak s psychiatry, tak psychology. Dostupnost těchto odborných služeb pro veřejnost je mnohem horší, respektive tito specialisté mají dlouhé objednací doby.

návrhy opatření:

K této cílové skupině nemá Mobilní tým žádné návrhy opatření. Možnosti návrhů opatření by mohl popřípadě navrhnout podrobnější monitoring této CS.

## 7.4 Cizinci

*Cizinci přímo v Prostějově se mohou obracet na pracovníky organizace Žebřík, z.s., nárázově v Prostějově a okolí může působit i Centrum pro integraci cizinců Olomouc.*

V celém Olomouckém kraji je cca 5 600 cizinců ze zemí mimo EU. Přesný počet pro ORP Prostějov neznáme, nicméně počet zaměstnaných cizinců v ORP se pohybuje mezi 1 200 - 1 700 osobami.

Tuto cílovou skupinu reprezentují zejména bezproblémoví, firmami cenění zaměstnanci (Rumunsko, Ukrajina, Bulharsko, Rusko, Slovensko, ale i Španělsko, Francie), se kterými si respondenti nespojují žádné závažné problémy. Naopak podle některých mediálních zpráv se spíše nabízí hypotéza, zda by větší pozornost státních institucí nezasloužili spíš zaměstnavatelé a jejich pracovní podmínky.

Příliv zahraničních pracovníků je podle ÚP zejména díky nárůstu nabídky pracovních míst. Nárůst je tak velký (stejně jako v jiných regionech ČR), že není dostatek místních obyvatel, kteří by do provozů nastoupili.

Na tuto CS jsme se průběžně dotazovali a neidentifikovali jsme žádné závažné problémy, či specifické potřeby.

návrhy opatření:

K této cílové skupině nemá Mobilní tým žádné návrhy opatření. Možnosti návrhů opatření by mohl popřípadě navrhnout podrobnější monitoring této CS.



## Shrnutí

Zpráva z monitoringu města a ORP Prostějov se věnuje zejména samotnému městu Prostějovu a dále popisuje také situaci v obcích Přemyslovice, Pěččín a místní části Studenec, kde Mobilní tým (dále jako MT) aktuálně vnímá nejzávažnější problémy v soužití i v dalších sledovaných oblastech. V ostatních obcích a městech MT nezaznamenal větší výskyt monitorovaných cílových skupin (dále CS). V průběhu monitoringu jsme oslovili celkem 27 institucí a 103 respondentů z řad veřejnosti. Sběr dat byl zaměřen na čtyři cílové skupiny - Osoby v obtížné životní (sociální) situaci<sup>25</sup>, Osoby se zdravotním postižením<sup>26</sup>, Osoby s chronickým duševním onemocněním a Cizinci.

Kapitola Bydlení nejprve popisuje celorepublikový trend, který se projevuje i v městě Prostějov, jedná se o nedostatek finančně dostupného komerčního bydlení a velmi dlouhé čekací doby na přidělení městského bydlení. V Prostějově chybí ubytovací kapacity zejména pro cílové skupiny osob v obtížné životní (sociální) situaci, seniory, osoby s chronickým duševním onemocněním a osoby se zdravotním a mentálním postižením.

Ve zprávě popisujeme také sociálně vyloučené lokality (dále jako SVL). Shodujeme se s Analýzou sociálně vyloučených lokalit, která popisuje celkem čtyři SVL, my k nim přiřazujeme ještě několik míst, kde přespávají lidé bez domova. Některé ubytovny ve městě můžeme také považovat za SVL. Respondenti za nejproblematičtější z nich vnímají ubytovny v ulicích Olomoucká a Pujmanova.

Poslední část kapitoly popisuje problematiku bytové lichvy, která se projevuje v Prostějově i okolních obcích. MT se domnívá, že kvůli nedostupnosti městských bytů i nedostatku finančně dostupného a nediskriminačního komerčního bydlení bude tento fenomén narůstat. Bytovou lichvu jsme zaznamenali jak v samotném městě Prostějově, tak také zejména v obcích Přemyslovice, Pěččín a Tištin. Z monitoringu především vyplývá, že problematika bydlení je strukturální problém, který nemá jednoduché a rychlé řešení. Podle MT by bytové lichvě a dalším negativním fenoménům v bydlení jednoznačně zamezil chybějící kvalitní zákon o sociálním bydlení.

V kapitole Zaměstnanost popisujeme skutečnost, že v Prostějově je dlouhodobě jedna z nejnižších nezaměstnaností v Olomouckém kraji a nabídka pracovních míst převyšuje počet uchazečů o zaměstnání. Nízkou nezaměstnanost respondenti vysvětlují dostupnou dopravou (vlakovou i silniční), prosperující průmyslovou zónou a aktivním přístupem místního ÚP k zaměstnavatelům, školám a také vytvářením tzv. mobilních kanceláří ÚP přímo v krachujících podnicích.

---

<sup>25</sup>Dříve název pro Osoby sociálně vyloučené.

<sup>26</sup>Do této CS zahrnujeme i osoby s mentálním postižením a poruchou autistického spektra.



Následkem toho jsou v Prostějově zaměstnáváni i zahraniční pracovníci. Jedná se zejména o osoby z Rumunska, Ukrajiny, Slovenska a Bulharska.

Při monitoringu jsme zaznamenali velmi problematické dojíždění z okolních obcí veřejnou dopravou, která ztěžuje nebo úplně zamezuje dojíždění do zaměstnání. Nejhorší možné spojení veřejnou dopravou je z obcí Laškov, Buková, Protivanov a Niva.

Kapitola Rizikové chování vypovídá o tom, že se situace v samotném Prostějově zásadně neliší od situací ve srovnatelných městech. V některých okolních obcích je ale místními obyvateli vnímaná hůře, jedná se o obce Pěnčín, Dobromilice, Přemyslovice, Studenec a Tištín.

Zvláštní podkapitolu jsme vyčlenili popisu soužití v Přemyslovicích. Popisujeme v ní údajně špatné soužití osob v obtížné životní (sociální) situaci a majority. Snažili jsme se sledovat jak pohledy místních obyvatel, tak zástupců obce, neziskových organizací, města Prostějov a dalších institucí.

V kapitole Společenská atmosféra popisujeme dopad rozestěhování obyvatel Kolonie u Sv. Anny (v roce 2002/3). Po rozestěhování se sice pozitivně změnila situace v Prostějově, ale zato v některých okolních obcích, kde v současnosti žijí již potomci, nebo členové širší rodiny rozestěhovaných Romů, je situace nevyhovující. Monitoring ukázal, že malé obce nemají zkušenosti a znalosti, jak situaci osob v obtížné životní (sociální) situaci řešit. Zajímavé také je, že rozestěhovaní Romové mají tendence vracet se do Prostějova, ať už aby si tam přímo hledali bydlení, nebo pravidelně jezdili na úřady nebo návštěvy. To však Prostějované nevnímají negativně.

Špatnou společenskou atmosféru zachytil MT v obcích Tištín, Pěnčín, Přemyslovice, Němčice nad Hanou a Studenci. Obyvatelé Dobromilic také reflektovali špatné vztahy s místními Romy, ale v porovnání se situací v obci před několika lety zde již nejsou otevřené konflikty a místní obyvatelé tematizovali spíše obecná celorepubliková témata jako zneužívání soc. dávek nebo údajnou vysokou nezaměstnanost Romů.

V další kapitole se věnujeme popisu námi monitorovaných cílových skupin. Popisujeme jak dostupnost sociálních služeb, tak problémy, na které osoby z těchto CS naráží. U některých cílových skupin se snažíme o širší přiblížení jejich života a důvodů, které vedly ke vzniku jejich nepříznivé životní situace.

Za pozornost stojí podskupina cílové skupiny Osoby v obtížné životní (sociální) situaci – zadlužení. Jak v městě Prostějově, tak v okolních obcích velmi chybí dluhové poradenství.

Další zmínku zasluhuje cílová skupina riziková mládež. V Prostějově sice funguje NZDM, ale pro mládež od 11 do 26 let, chybí zde tedy služby pro děti od 6 do 11 let. V okolních obcích tato služba absentuje zcela (až na deklarované služby



Společenství Romů na Moravě v Pěnčíně). Volnočasové služby chybí zejména v obcích Hruška, Přemyslovice, Dobromilice a Tištín.

Poslední cílovou skupinou, kterou zde zmíníme, jsou osoby se zdravotním postižením. Ve městě je značně nedostatečná kapacita pobytových služeb pro tuto cílovou skupinu. Kapacitu respitní péče vnímáme podobně.

Z monitoringu vyplynulo několik významných témat k řešení. Návrhy opatření jsou popsány jak v kapitole Bydlení, tak u popisu jednotlivých cílových skupin. Jako zásadní návrhy opatření vnímáme:

- Navýšení kapacit dluhových služeb
- Rozšíření volnočasových aktivit pro děti a mládež do obcí ORP Prostějov
- Rozšíření kapacity odlehčovacích služeb

Závěr zprávy obsahuje také tematické přílohy k bariérám v zaměstnanosti, problematice bydlení a migraci v SVL.



## Literatura

Černý, J., Szotáková, M. (2015) *Analýza drogové scény v Ostravě. Závěrečná zpráva*, Ostrava.

FOLDYNOVÁ, I.; JURÁŠ, J. a kol. (2016) *Výzkum vnitrostátní migrace sociálně vyloučených a sociálním vyloučením ohrožených obyvatel ČR*. Ostrava: PROCES – Centrum rozvoje obcí a regionů, s.r.o. Zpracováno ke dni 27. 4. 2016

GAC, spol. s r. o. *Analýza sociálně vyloučených lokalit v ČR*. Praha, 2015.

[https://www.vlada.cz/assets/ppov/zalezitosti-romske.../VI\\_zprava\\_kraje\\_1.doc](https://www.vlada.cz/assets/ppov/zalezitosti-romske.../VI_zprava_kraje_1.doc)

Kašparová, I., Ripka, Š., & Sidiropolu Janků, K. (Ed.). (2008). *Dlouhodobý monitoring situace romských komunit v české republice. Moravské lokality*. Praha: Rada vlády ČR pro záležitosti romské komunity – Úřad vlády ČR.

*Koncepce prevence a řešení problematiky bezdomovectví v České republice do roku 2020*. (2013). Ministerstvo práce a sociálních věcí. Získáno z <https://www.mpsv.cz/files/clanky/16893/bezdomovectvi.pdf>

Miovský, M., Skácelová, L., Zapletalová, J., & Novák, P. (Eds.). (2010). *Primární prevence rizikového chování ve školství*. Tišnov: Sdružení SCAN.

Moravec, Š. (2006). *Nástin problematiky sociálního vyloučení romských populací*. In Hirt, T., & Jakoubek, M. (Ed.). *Romové v osidlech sociálního vyloučení*. (s. 11–69).

Mravčík, V. (Ed.). (2016). *Evropská školní studie o alkoholu a jiných drogách 2015*.

*Strategie území správního obvodu ORP PROSTĚJOV v oblasti předškolní výchovy a základního školství, sociálních služeb, odpadového hospodářství, životního prostředí a podpory podnikání a zaměstnanosti v rámci aglomerace* Dokument je zpracován na období 2015 až 2024, [online], dostupné na: [https://www.regionhana.cz/media/cms\\_page\\_media/1050/Strategick%C3%BD%20dokument%20SO%20ORP%20Prost%C4%9Bjov.pdf](https://www.regionhana.cz/media/cms_page_media/1050/Strategick%C3%BD%20dokument%20SO%20ORP%20Prost%C4%9Bjov.pdf); , [cit. 2018-08-14].

Zieglerová A., *Sociální dávky v poukázkách. Kde se vzaly a kam kráčí?*, [online], dostupné na: <http://socialniinkluze.cz/socialni-davky-v-poukazkach-kde-se-vzaly-a-kam-kraci/>; , [cit. 2018-08-14].



## příloha č. 1 - bariéry v zaměstnanosti

Přestože je v ORP Prostějov velmi nízká nezaměstnanost, Mobilní tým při monitorovacích rozhovorech zaznamenal zmínky o strukturálních problémech při uplatnění na trhu práce pro zájemce o zaměstnání. Jako skupiny ohrožené těmito bariérami vnímáme zejména mladé lidi ve věku 15 - 18 let, kteří po ukončení základní školy nepokračují ve studiu, matky samoživitelky, osoby s dluhy (zejména předlužené s exekucemi) a příslušníky etnických menšin.

Tyto skupiny lidí naráží zejména na tyto překážky:

### **Předlužení a exekuce**

Osoby, kterým byla schválena insolvence, jsou motivované, aby měly oficiální příjem. Naopak lidem s exekucemi nebo dluhy se oficiální zaměstnání nevyplatí kvůli srážkám, které by na jejich příjem byly uvaleny. Kvůli tomu jsou vytlačováni do šedé nebo nelegální zaměstnanosti.

### **Změna nákladů na živobytí**

Nezaměstnaní většinou nemají finanční rezervy, které by jim umožnily překonat období, kdy mají zvýšené výdaje spojené s novým zaměstnáním (nutnost platit si k pravidelným výdajům jako jsou jídlo a bydlení nově např. dopravu do zaměstnání, poplatky za zdravotní prohlídku, nezbytné pracovní oblečení či pomůcky atp.). Prodléva mezi obdobím zvýšených výdajů a prvním příjmem je někdy i více než šest týdnů a překlenout toto období může být obtížné.

Pro ilustraci připojujeme kazuistiku:

*Muž, 35 let, posledních 5 let nezaměstnaný, příjem tvořený kombinací sociálních dávek a příležitostné práce na černo. Doplatek na bydlení nepokryje náklady za pokoj na ubytovně, kde platí 4 500 Kč za pokoj, je třeba dopláct 800 Kč z příspěvku na živobytí. Na běžné výdaje mu tedy zůstává 2610 Kč měsíčně a příležitostné přivýdělky.*

*Nabídku stálého místa vnímá jako možnost zlepšit svoji situaci – ale nemá finanční rezervy. Musí zaplatit lékařskou prohlídku (400,-Kč), 4 týdenní jízdenky (4 x 400,- Kč) a koupit předepsanou pracovní obuv (500,- Kč). Celkem tedy 2500,- Kč, z příjmu mu tak na veškeré výdaje zůstává jen 110 Kč na celý měsíc (nemá teď možnost přivydělat si na černo).<sup>27</sup>*

---

<sup>27</sup>Je důležité ještě dodat, že pokud by muž měl exekuci, tak vzhledem ke srážkám ze mzdy by v dalších měsících byl vyšší oproti sociálním dávkám o cca 800 Kč.





*Pokud by muž do zaměstnání nenastoupil, nebo ho ukončil bez vážného důvodu, hrozí mu sankční vyřazení z evidence Úřadu práce. Tím by přišel o nárok na sociální dávky a byl by zcela bez příjmu.*

Dlouhodobě nezaměstnaní jsou někdy obviňováni z toho, že se cíleně vyhýbají práci. Chceme poukázat na to, že rezignace na získání nového zaměstnání může být paradoxně výsledkem racionálního vyhodnocení situace - volbou mezi dvěma zly.

### **Předsudky**

Část Romů naráží na rasové předsudky, a i když se o práci ucházejí, zaměstnavatelé se je bojí zaměstnat. Nejčastější obavy mají z nižšího pracovního výkonu, brzkého nástupu do pracovní neschopnosti, krádeží atp.

Přestože je prakticky „nulová nezaměstnanost“, tyto skupiny stále naráží na výše popsané bariéry. Jejich řešení ale závisí na představitelích vlády a poslancích ČR. Pokud změny neprijdou z těchto míst místní samosprávy, zaměstnavatelé a NNO budou stále „jen hasit požár“ místo toho, aby mu předcházeli.



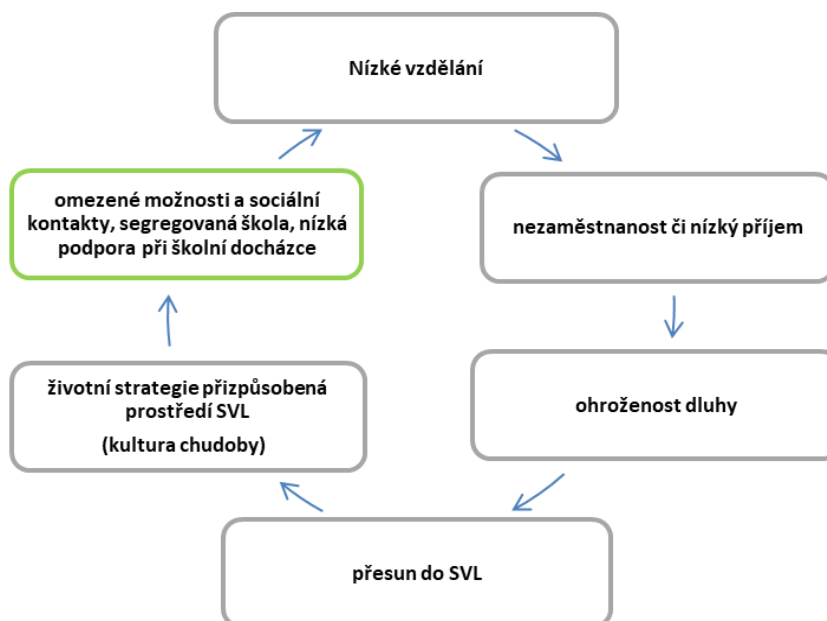
## Příloha č. 2 - problematika bydlení

Problematika bydlení osob v obtížné životní (sociální) situaci je velmi komplikovaná. Proto dáváme do přílohy další poznámky, které ji více vysvětlují a ukazují okolnosti, které ji utváří.

Život v sociálně vyloučených lokalitách je spojen s tématem dlouhodobého sociálního vyloučení. To prokazatelně vede k vytváření životních strategií obyvatel SVL, které jsou např. v rozporu se zákony nebo etickými normami.

S těmito lokalitami jsou spojené typické problémy, které se pojí s životem v SVL. Jedná se např. o:

- vykořenění a deziluze
- mezigenerační přenos problémových životních strategií jako jsou např. upřednostňování krátkodobých životních strategií
- přestupková kriminalita (drobné krádeže, rušení občanského soužití)
- problémy s majoritou na bázi teritoriality
- drobná kriminalita mladistvých
- nadužívání alkoholu, užívání marihuany a v menší míře i tvrdých drog
- hluk, nepořádek
- klesající ceny nemovitostí v okolních oblastech
- Východiska z těchto problémů se hledají těžko. Zjednodušeně bychom totiž situaci mohli popsat jako „začarovaný kruh“, ve kterém hraje roli mnoho faktorů (viz obrázek).





Dalším velmi důležitým faktorem je spojování problematiky SVL s romskou etnicitou, popř. kulturou. Ve zprávě o stavu romské menšiny se píše, že až 70 % obyvatel SVL jsou Romové. Pohled běžného člověka proto může vést k zjednodušení, že všichni Romové žijí v sociálně vyloučených lokalitách. Nikdo se však neptá, kolik Romů žije mimo tyto lokality a jaký je jejich styl života.

Podle názoru Mobilního týmu situace v SVL není výsledkem romské kultury nebo životního stylu (pokud tento pojem v minulosti měl nějaké oprávnění, pak ve vztahu k dnešní mladé generaci Romů adekvátní rozhodně není). Životní strategie obyvatel SVL jsou jednoznačně spojeny se sociálním vyloučením, popř. extrémní chudobou.

Nutné je také zmínit, že současný chronický, dlouhodobě se ustavující stav tu nebyl odjakživa – zárodky dnešní situace se začaly vytvářet až po roce 1989. Ke vzniku SVL jednoznačně přispěly i bytové politiky jednotlivých měst a obcí. Ty se propojily s redukcí obecních bytových fondů, krachem velkých továren a prodejem nemovitostí, které byly vhodné pro zřízení ubytoven. Vše pak završila romská migrace z osad na Slovensku do ČR.

Vytlačování Romů do vyloučených lokalit mělo základy v tom, že Romové byli jedna z prvních skupin, která po revoluci přišla o zaměstnání, a tím přišla o finanční stabilitu. Dodnes také zaznívají argumenty: „Romové jsou problematičtí sousedé.“ nebo „Oni chtějí být spolu.“

Bohužel se segregace osob v obtížné životní situaci (mezi nimi také Romů) rozšířila i do dalších oblastí jako např. vzdělávání a zaměstnanost.

Pokud vznik a prohlubování krize v sociálně vyloučených lokalitách trvaly desetiletí, je jasné, že zlepšení situace je náročný a komplexní úkol, který nemá jednoduché a rychlé řešení.

Obecně je ale nutné pracovat na dostupném (sociálním) bydlení pro všechny cílové skupiny. Po zkušenostech z mnoha měst doporučujeme také jasná a nediskriminační kritéria přidělení a prostupnosti městského bydlení.

Již dnes je v České republice několik zajímavých přístupů, které se snaží bytovou problematiku řešit. Jedná se např. o přístup Prostupného bydlení nebo Bydlení především, popř. nějaké jejich kombinace. Připojujeme zde jedno krátké představení přístupu Bydlení především (projekt se jmenuje Rapid re-housing), aby bylo možné se jím inspirovat.

### **Stručné představení projektu Rapid re-housing (Bydlení především) Brno**

Padesát brněnských rodin v bytové nouzi, které byly původně bez domova (podle evropské typologie bezdomovectví ETHOS), dostalo díky projektu v roce 2016 možnost stát se nájemníky městských bytů. Rodiny dříve bydlely převážně na ubytovnách nebo v azylových domech, popř. u známých apod. Město vyčlenilo 50 bytů ze svého bytového fondu, aby ve spolupráci s dalšími partnery – Platformou pro sociální bydlení, IQ Roma Servis a Ostravskou univerzitou – inovativní přístup otestovalo.



Na základě zahraničních zkušeností se předpokládalo, že pokud u rodin dojde ke stabilizaci bydlení a bude jim poskytnuta podpora sociálních pracovníků,lepší se i další ukazatele jako například zdravotní stav rodičů a dětí, kvalita života rodin, návrat dětí z ústavní péče, pravidelná školní docházka. Dále je předpoklad, že intervencelepší ekonomickou stabilitu rodin (zaměstnanost, práce se zadlužeností). Zároveň se sníží veřejné výdaje na tyto rodiny.

Filosofie programu předpokládá, že bydlení a case management jsou základní platformou pro řešení dalších problémů.

Na rodiny byly přitom kladeny přísné podmínky – musely intenzivně spolupracovat se sociálními pracovníky, nemít při prodlužování smlouvy žádné dluhy na nájemném ani energiích a nesměly porušovat podmínky nájemní smlouvy.

Po prvním roce vykazovaly rodiny vysokou míru udržení bydlení. V červnu 2018 prodloužilo roční smlouvu celkem 48 z 50 rodin, míra udržení bydlení tedy odpovídala 96 %. Naproti tomu bezdomovectví a pobyt v bytové nouzi má kumulativní negativní dopady na jedince i celé rodiny.

Brněnský projekt Rapid Re-Housing je mezinárodní odbornou veřejností považován za úspěšné využití konceptu Housing First (Bydlení především). Již v průběhu trvání projektu získal cenu Evropské federace národních organizací pracujících s lidmi bez domova (FEANTSA) jako nejlepší projekt řešení bytové nouze v Evropě.

Představitelé několika měst (Kadaň, Liberec, Vsetín, Chomutov, Ostrava) už Brno kvůli projektu navštívili, aby se o tomto přístupu dozvěděli více. Liberec již na základě této návštěvy spustil vlastní projekt Bydlení především.

Přístup Bydlení především v České republice ještě nebyl vyzkoušen a brněnský projekt je prvním průkopníkem. Je to také první „kontrolovaný experiment“ v sociální politice, který probíhá v České republice. Na zatím zveřejněných výsledcích se ukazuje, že není až tak podstatné, jaký je poměr vnějších okolností a vlastního přispění ke špatné sociální situaci. Účelnější než hledání viníků je přemýšlet o tom, jak stávající situaci do budoucna zlepšit.

<https://hf.socialnibydeni.org/rapid-re-housing-brno>



## Příloha č. 3 - migrace v SVL

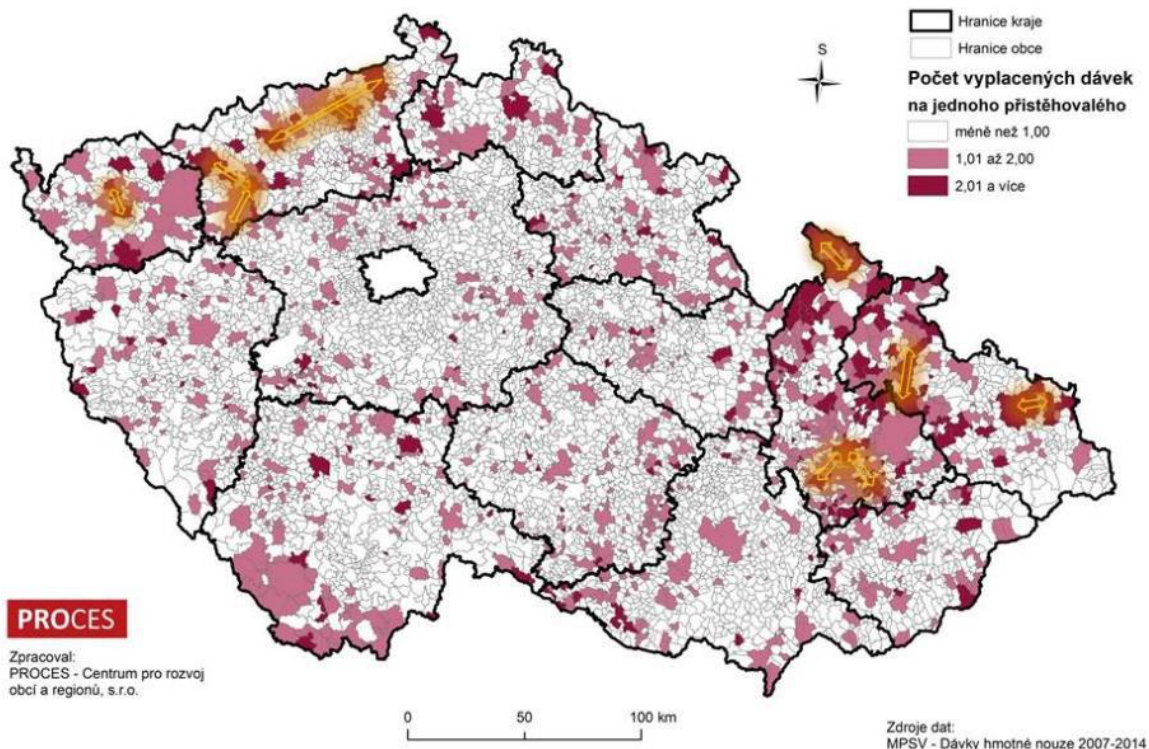
Jako obyvatelé SVL jsou nejvíce vnímání a (vidění) Romové.<sup>28</sup> Podle provedeného monitoringu počet Romů v lokalitách je stále zhruba stejný. K přesným zjištěním by bylo nutné sdílení dat z Úřadu práce a České správy sociálního zabezpečení, obě tyto instituce však takto zaměřená data v podstatě nemohou poskytovat v souladu se zákonem o ochraně osobních údajů.

*„Závislost mezi počtem vyplacených dávek a migrací lze sledovat také v tom, že čím je vyšší hrubá míra migračního salda (tedy území je atraktivní pro přistěhovalé, kteří v přepočtu na počet obyvatel výrazně převyšují vystěhovalé), tím je nižší počet vyplacených dávek. Je možné konstatovat, že v ČR vykazují vysokou míru přistěhovalých ty oblasti, které nejsou postiženy ekonomickými problémy, lidé zde nemají problém najít práci - zajistit si dostatek finančních zdrojů - či zajistit si bydlení, a tím pádem nejsou nuceni využívat dávek hmotné nouze.“*

Jak uvádí Výzkum vnitrostátní migrace sociálně vyloučených a sociálním vyloučením ohrožených obyvatel ČR z roku 2016, zpřístupnění dat vyplacených dávek by výrazně pomohlo identifikovat rizikové oblasti a sloužilo by především k odhadu počtu sociálně vyloučených, kteří migrují. Analýza dostupných dat spojených především s dávkami na bydlení provedená autory zprávy ze společnosti PROCES – Centra pro rozvoj obcí a regionů, s.r.o. prokazuje zaznamatelný a v celostátním porovnání výrazný migrační pohyb této cílové skupiny na Hané (zvláště mezi a v rámci trojměstí Olomouce - Přerova – Prostějova), viz mapa:

---

<sup>28</sup>Podle informací vládní Zprávy o stavu romské menšiny je v Olomouckém kraji sociálně vyloučených Romů 70 % z jejich celkového počtu, tj. procentuálně nejvíce v ČR.



Jak jsme popisovali již ve zprávě, tak migraci Romů jsme zaznamenali zejména ze Stříbrnic na Kojetínsku do Tištiny, z Nákla na Olomoucku do Pěčína. Vzácněji pak i přesuny na větší distance, např. z Hrušky do Jeseníku. Do Němčic nad Hanou a Přemyslovic se v posledních letech přistěhovalo několik rodin z východního Slovenska.

Zjištěné důvody migračního pohybu jsou vysoce různorodé. U migrace ze Slovenska jde zjevně o odchod za lepším bydlením a většími šancemi k výdělečné činnosti. U přesunů v rámci Hané o stěhování za příbuznými a možnostmi jiného (lacnějšího) bydlení. Důvodem k (častým) přesunům jsou i špatné sousedské vztahy v původním bydlišti a dluhy na nájmem (i v tomto se výstupy z monitoringu shodují se závěry migrační studie společnosti ProceS).

Možná řešení tíživé životní situace často migrujících osob ze sociálně vyloučeného prostředí mohou spočívat v dlouhodobé sociální práci zacílené na ekonomickou a vztahovou stabilizaci jejich domácností. Příklady dobré praxe z České republiky a zahraničí kladou důraz na sociální/dostupné bydlení zprostředkované z jejich bytového fondu samosprávami s nájemními vztahy pod správou (kupř. Verein Wohnen v Horních Rakousích), nebo ve spolupráci s nevládními organizacemi (kupř. spolupráce města Brna a IQ Roma servis).