



Evropská unie  
Evropský sociální fond  
Operační program Zaměstnanost



# Zpráva z monitoringu města a ORP Olomouc

V Olomouci dne 25. 11. 2019

zpracoval Mobilní tým

- 1 -

Projekt „Podpora plánování sociálních služeb a sociální práce na území Olomouckého kraje v návaznosti na zvyšování jejich dostupnosti a kvality“, reg. č. CZ.03.2.63/0.0/0.0/15\_007/0005690, je spolufinancován Evropským sociálním fondem a státním rozpočtem České republiky v rámci Operačního programu Zaměstnanost.



## Obsah

Úvod.....	3
Popis ORP.....	3
1 Metodologie výzkumu.....	5
1.1 Cílové skupiny monitoringu, cíle monitoringu a výzkumné otázky.....	5
1.2 Metody sběru dat .....	7
1.2.1 Analýza dokumentů.....	7
1.2.2 Kvalitativní hloubkové rozhovory.....	7
1.2.3 Rozhovory v terénu .....	8
1.2.4 Depistáž.....	9
1.3 Výzkumný tým .....	9
2 Bydlení .....	10
2.1 Obecní bytový fond ve městě a ORP Olomouc.....	10
2.2 Komerční bydlení ve městě a ORP Olomouc.....	12
2.3 Bytová lichva, sociálně vyloučené lokality, Opatření obecné povahy .....	13
2.4 Sonda do problematiky pobytových sociálních služeb.....	17
3 Zaměstnanost.....	19
4 Společenská atmosféra .....	24
5 Potřeby monitorovaných cílových skupin.....	26
5.1 Osoby v obtížné životní (sociální) situaci .....	26
5.1.1 Osoby bez přístřeší a ohrožené ztrátou bydlení.....	26
5.1.2 Zadlužení.....	29
5.1.3 Riziková mládež.....	31
5.1.4 Rizikovní uživatelé nelegálních návykových látek.....	33
5.2 Osoby se zdravotním postižením.....	35
5.2.1 Osoby se smyslovým nebo pohybovým postižením .....	36
5.2.2 Osoby s mentálním postižením .....	38
5.3 Osoby s chronickým duševním onemocněním a osoby v krizi .....	42
5.4 Cizinci.....	44
Shrnutí.....	46
Literatura.....	49
Příloha č. 1 – Kazuistika: rodina s mentálně postiženým synem.....	50



## Úvod

Monitoring ORP Olomouc probíhal v rámci zakázky „Mobilní tým jako nástroj rozvoje procesů sociálního začleňování“, která je součástí projektu „Podpora plánování sociálních služeb a sociální práce na území Olomouckého kraje“. V rámci zakázky Mobilní tým postupně monitoruje potřeby cílových skupin ve všech ORP Olomouckého kraje, doba trvání zakázky je necelé dva roky (1. 4. 2018 – 31. 12. 2019).

V rámci této zakázky nepřistupujeme ke psaní zprávy jen popisně, ale analytickým způsobem. Cílem tohoto přístupu je popis potenciálních slabých míst sítě sociálních služeb a přístupu k monitorovaným cílovým skupinám. Tento postup může vyznívat nevděčně vůči systémovým aktérům, právě z důvodu akcentování limitů, nikoliv pouze pozitivních faktorů. Výsledek zprávy proto může vyznívat kriticky, což ale není cílem monitoringu.

Vedlejší ambicí monitorovací zprávy je pokusit se zprostředkovat plastičtější obraz života lidí z cílových skupin a sumarizovat jejich potřeby. V textu však nabízíme také perspektivu „druhé strany“, tedy institucí a organizací, které s nimi pracují. Dále v rámci možností, daných omezenou časovou dotací a přitom velkým rozsahem dílčích témat výzkumu, okomentujeme stávající nastavení sociálních služeb a nabídneme návrhy pro jejich zefektivnění či rozšíření do budoucna.

Monitoringem se snažíme přiblížit sociální realitu tak, abychom mohli svůj pohled rozšířit zejména o fakt, že „kontroverzní cílové skupiny“ zdaleka nejsou homogenní, a pokud k nim tak budeme nadále přistupovat, budeme problémy prohlubovat.

## Popis ORP

V ORP Olomouc žije více než 160 000 obyvatel, rozkládá se na 859 km<sup>2</sup> v 45 obcích. Dvě z nich (Olomouc a Hlubočky) jsou obcemi s pověřeným úřadem a Olomouc je navíc statutárním městem, ve kterém je většina obyvatelstva (cca 100 000) koncentrována.

Demografická analýza ukazuje, že momentálně počet obyvatel v ORP Olomouc roste. Prognóza do budoucna ovšem opět poukazuje na pokles, a to o téměř 4 tisíce osob do roku 2030. V samotném krajském městě se také předpokládá úbytek obyvatel do roku 2030. Dle analýzy se bude i nadále zvyšovat průměrný věk osob a s tím spojené stárnutí obyvatel.

Olomouc je univerzitní „vysokoškolské město“, přičemž Univerzita Palackého je druhá nejstarší v ČR. Kromě ní se v Olomouci nachází ještě Moravská vysoká škola Olomouc a několik vyšších odborných škol. Skladbu města tak ovlivňují dvě desítky tisíc studentů.

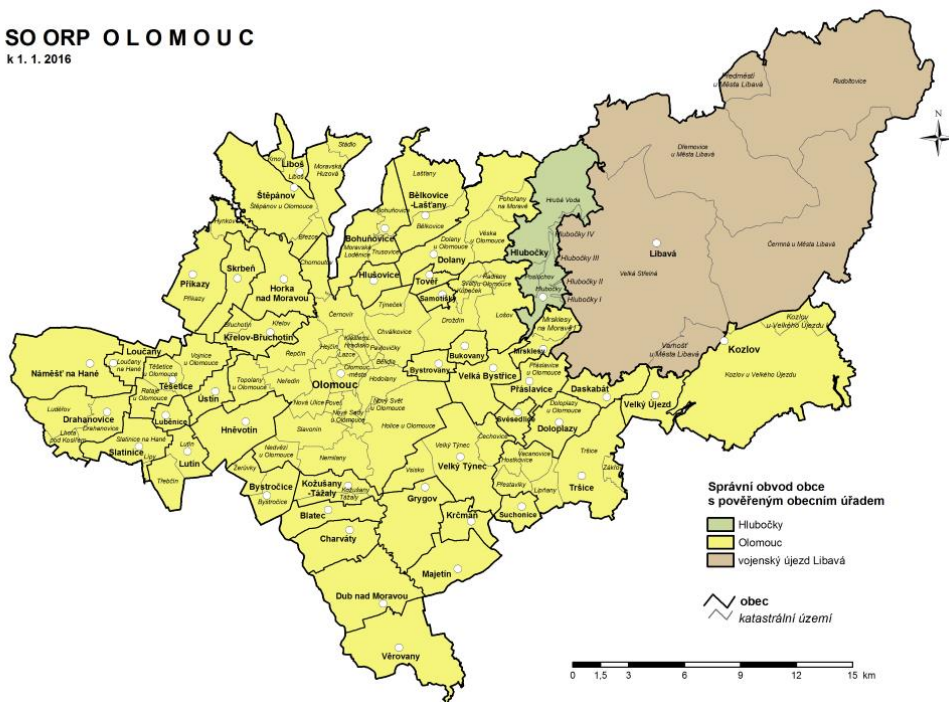
Krajské město má výhodnou polohu a zejména velmi dobrou dopravní dostupnost. Olomoucí prochází železniční trať, která propojuje Prahu s Ostravou, ale také lze



využít mezinárodní linky do zahraničí. Co se týče silniční dopravy, lze konstatovat, že Olomouc má výhodnou pozici, kdy městem prochází dálnice D 35 ve směru na Mohelnici a D 46 ve směru na Brno a Ostravu.

## SO ORP OLOMOUC

k 1. 1. 2016





# 1 Metodologie výzkumu

Níže blíže popíšeme cíle monitoringu a metody, které jsme při něm využívali.

## 1.1 Cílové skupiny monitoringu, cíle monitoringu a výzkumné otázky

Cílem monitoringu je zmapovat potřeby vybraných cílových skupin v rámci celého Olomouckého kraje. Zadavatelem je Olomoucký kraj, sekundárními příjemci zprávy systémoví aktéři v oblasti sociálních služeb v daném ORP (mezi nimi především Odbor sociálních věcí MÚ Olomouc).

Monitorujeme tyto cílové skupiny:

- Osoby v obtížné životní (sociální) situaci
  - Osoby bez přístřeší a osoby ohrožené ztrátou bydlení
  - Zadlužení
  - Rizikovní uživatelé návykových látek
  - Riziková mládež
- Osoby se zdravotním postižením
  - Osoby s pohybovým nebo smyslovým omezením
  - Osoby s mentálním postižením
- Osoby s chronickým duševním onemocněním
- Cizinci

Ve vztahu k těmto skupinám chceme zodpovědět tyto výzkumné otázky:

- Jaké problémy či potřeby, týkající se daných cílových skupin, jsme schopni identifikovat?
- Jaký pohled mají oslovení respondenti na problematiku cílových skupin? Jak ji znají?
- Jaké všechny podoby tyto potřeby/problémy mají? Jaké jsou příčiny těchto problémů?
- Jak se potřeby/problémy řeší, jaké služby jsou k jejich řešení dostupné?
- Jaké jsou limity stávajícího řešení? Z čeho tyto limity plynou? Jaké jsou důvody toho, že na danou službu někdo nedosáhne? Co brání na tato omezení reagovat?



- Jak by se identifikované potřeby/problémy měly ideálně řešit do budoucna? Jaké služby by měly být dostupné? Jak by se měly upravit ty stávající?

K naplnění cílů monitoringu jsme při rozhovorech s institucemi používali tyto otázky:

### **Jak pracujeme se stávajícími klienty?**

- Jaká je jejich znalost cílové skupiny (dále také jako CS)?
- Jaký postoj k CS zauímají organizace, se kterými je vedený rozhovor?
- Jakou filozofii práce – na bázi znalosti vlastností lidí z CS – s touto skupinou navrhují?
- Existují nějaké „slepé skvrny“ v pohledu na CS? (Tj. můžeme v něčem rozšířit či upřesnit jejich vnímání vlastností lidí z CS? Překročit stereotyp v pohledu na CS?)
- Vyhovuje nabídka služeb všem?
- Pokud mají výhrady, tak jaké?
- Existují nějaké bariéry na straně klientů?
- Existují nějaké bariéry na úrovni spolupráce v rámci KPSS?

### **Dostane se na všechny, o kterých víme? (kapacita služeb)**

- Jak zjišťujeme, kolik jich je?
- A kolik jich tedy je?
- Pokud se na některé nedostane, tak proč?
- Jakou službu a v jaké podobě by potřebovali?

### **Jsou nějakí lidé z CS, o kterých nevíme?**

- Kolik lidí z CS není bráno v potaz?
- Proč se o nich neví?
- Jaké potřeby mají?
- Jaké služby by potřebovali?
- Proč nemohou nebo nechtějí využívat stávající služby?

Jak je patrné z výše uvedených otázek, nesměřujeme k celkovému podrobnému popisu dostupných sociálních služeb, ale zaměřujeme se specificky na „slepá místa“ stávajícího systému, což je samozřejmě poněkud nevděčné vůči systémovým aktérům, protože akcentujeme limity a uvádíme „návrhy opatření“, ve kterých navrhujeme, jak je možné situaci do budoucna zlepšit.



## 1.2 Metody sběru dat

V rámci přípravy monitoringu jsme nejdříve analyzovali již dostupné dokumenty a vytvořili seznam stěžejních respondentů, se kterými proběhly monitorovací rozhovory. V terénu jsme poté oslovovali i místní obyvatele a členy jednotlivých cílových skupin. Na základě přepisů rozhovorů jak s institucemi, tak s respondenty na ulici vznikala tato zpráva.

### 1.2.1 Analýza dokumentů

Využívali jsme tzv. *desk research* přístup. To znamená, že jsme analyzovali již existující zdroje informací – odborné publikace, zprávy z médií, výstupy z výzkumných projektů, formální i neformální dokumenty, výroční zprávy atp.

Pro monitoring ORP Olomouc pro nás byly stěžejní především tyto zdroje:

- Zjišťování potřebnosti sociálních služeb v rámci správního obvodu statutárního města Olomouc (dotazníkové šetření)
- 4. komunitní plán sociálních služeb Olomoucka na období let 2016–2019
- Analýza potřeb poskytovatelů a uživatelů sociálních služeb v Olomouci a související sociodemografické údaje

### 1.2.2 Kvalitativní hloubkové rozhovory

Stěžejní metodou sběru dat byly hloubkové kvalitativní rozhovory, vedené dle předem nachystaného seznamu okruhů.

Respondenti byli rekrutováni zejména z institucí a organizací, které s nimi pracují. Pro každý typ informanta byla struktura rozhovoru modifikována a upravena dle specifik jeho zkušeností s danou agendou.

#### Oslovené instituce a organizace

- Člověk v tísni, o.p.s.
- Charita Olomouc
- Jdeme Autistům Naproti, z.s.
- Jitro Olomouc, o.p.s.
- Klíč – centrum sociálních služeb, p.o.
- Magistrát města Olomouce
- MANA, o.p.s.
- Městská policie Olomouc



- Ministerstvo zdravotnictví, Koordinátor reformy psychiatrické péče pro Olomoucký kraj
- Občanské sdružení Pro Vás
- OÚ Hlubočky
- Pamatováček, o.p.s.
- Parkinson, z.s.
- Policie České republiky – obvodní oddělení Olomouc
- Politické uskupení Pro Olomouc
- SOZE, zapsaný spolek
- Společnost Parkinson, z. s.
- Společnost Podané ruce, o.p.s.
- Společnost pro ranou péči, z.s.
- SPOLU Olomouc, z.ú.
- Středisko sociální prevence Olomouc, příspěvková organizace
- TyfloCentrum Olomouc, o. p. s.
- Úřad práce ČR, kontaktní pracoviště Olomouc
- Za sklem, o.s. – zapsaný spolek

### 1.2.3 Rozhovory v terénu

Mimo výše uvedené instituce a organizace proběhly dále rozhovory s respondenty přímo v terénu.

Jednalo se jak o zástupce jednotlivých cílových skupin, tak i o další osoby, kterých se problematika nějakým způsobem dotýká, např. o osoby pečující, o sousedy sociálně vyloučených lokalit a též o náhodně vybrané osoby na ulici či v jejich přirozeném prostředí.

Mobilní tým takto realizoval celkem 119 rozhovorů s běžnými občany, členy cílových skupin nebo jejich sousedy. Konkrétně v Olomouci se jednalo o 88 rozhovorů, v Hlubočkách 11, v Lutíně 10 rozhovorů, ve Velké Bystřici 6, v Hněvotíně 3 a v Bělkovicích-Lašřanech 1.





#### 1.2.4 Depistáž

Depistáž je aktivní vyhledávání a kontaktování potenciálních uživatelů sociální služby. Kontakt s lidmi z cílových skupin může být navázán několika způsoby:

- přímým aktivním oslovením jednotlivce či skupiny v terénu,
- využitím zprostředkování přes třetí osobu, např. jiného uživatele služby, rodinného příslušníka, autoritu v lokalitě, terénního sociálního pracovníka atp.,
- cíleným zapojením se do tematických diskuzí na internetu.

Mobilní tým v rámci monitoringu v této zakázce nerealizuje aktivní depistáž. Může se ale stát, že zejména v lokalitách, kde chybí síť sociálních služeb, při monitoringu narazí na zájemce o sociální službu. V tomto případě pracovníci MT základní depistáž realizují a poté případnému zájemci o službu zprostředkují kontakt na vhodnou sociální nebo návaznou službu.

### 1.3 Výzkumný tým

Na projektu se podíleli členové Mobilního týmu, tedy samostatné výzkumné sekce v rámci olomoucké pobočky Programů sociální integrace organizace Člověk v tísni, o.p.s.

V některých sledovaných lokalitách Člověk v tísni, o.p.s., rovněž působí v oblasti sociální práce. Zabývá se zejména prací s cílovou skupinou osob v obtížné životní (sociální) situaci. V tomto smyslu tedy musíme deklarovat možný střet zájmů. Tedy, že Mobilní tým situaci monitoruje a současně naši kolegové poskytují sociální služby a jsou jedni z aktérů na poli sociálních služeb.

Rizika střetu zájmů jsme si vědomi. Stojíme si ale za tím, že náš popis sociální reality je ve vztahu k jednotlivým organizacím korektní. A to i proto, že centrem našeho zájmu není posuzování či hodnocení činnosti jednotlivých organizací, ale mapování potřeb cílových skupin, podoby a kapacity dostupných služeb (tak, jak ji prezentují oslovené instituce a organizace). Pokud přidáváme hodnotící hledisko, tak spíše v pohledu na celkové a dlouhodobé nastavení systému sociální politiky.

Na výzkumu se podíleli tito výzkumní pracovníci (členové Mobilního týmu):

Řezníček Jan (vedoucí Mobilního týmu)

Schönová Dagmar (výzkumná pracovnice)

Křištof Roman (výzkumný pracovník)

Kopecská Markéta (výzkumná pracovnice)

Hilscher Zdenka (výzkumná pracovnice)

Láš Michal (odborný garant Mobilního týmu)



## 2 Bydlení

Město Olomouc a s několika výjimkami i obce spadající do ORP se potýkají s nedostatečně řešenou bytovou otázkou. Oslovení respondenti tuto skutečnost reflektují a jako stěžejní témata k řešení uvádějí nedostatek a nedostupnost městských bytů, nedostatečné pobytové sociální služby, předražené komerční byty a nárůst bezdomovectví. Z monitoringu vyplývá, že také zástupci všech jednotlivých skupin komunitního plánování města uvádí dostupnost bydlení jako klíčové téma k řešení. Alarmující jsou dále údaje, které přináší Zpráva o vyloučení z bydlení za rok 2018<sup>1</sup>, která popisuje, že v Olomouci je 1 060 domácností v bytové nouzi.

Pro ilustraci situace v Olomouci uvádíme některé názory zastupitelů města, publikované v jednom z letošních čísel Olomouckých listů.<sup>2</sup> Mezi odpověďmi na otázku „Máte nějaké náměty na změny v sociální politice města?“ např. zaznělo: „*Olomouc by měla přehodnotit svůj postoj k politice bydlení, které je s tou sociální spjato. Sebelepší služby jsou jen látáním dřev v případě, že se jejich uživatelé nachází v bytové nouzi. Mezi ohrožené patří např. senioři, mladé rodiny s dětmi, sociálně znevýhodnění. Podle statistik patříme mezi nejohroženější region. Je nutné vytvořit síť dostupného městského bydlení, a to v daleko větší míře, než je plánováno.*“ Dále také: „*Velké rezervy vidím v bytové politice města, které v minulosti přišlo o podstatnou část svého bytového fondu. Z toho plyne, že mladé rodiny s dětmi, senioři a sociálně slabí nemají mnoho možností, jak bydlet levně. Městských bytů je málo a ubytovny pro sociálně slabé často dosahují naplněnosti. Zbývají jen drahé soukromé byty.*“

### 2.1 Obecní bytový fond ve městě a ORP Olomouc

Před tím, než popíšeme podobu a principy fungování bytového fondu Olomouce, rádi bychom podkapitolu uvedli tématem, často se objevujícím v rozhovorech, a to je pojetí obecního bydlení jako takového. Opakovaně jsme zaznamenali názor, že bytový fond města není nikterak chápán jako „služba občanům“, ale jako veskrze ziskový sektor a takto je také spravován.

*„Spojení sociální a bytové politiky mají v mysli jen někteří lidé. Není to úplně běžný pro současnou ani minulou garnituru. Není to pro ně prostě automatická věc, že to spolu souvisí.“*

<sup>1</sup> <https://www.ditearodina.cz/images/Zpr%C3%A1va-o-vylou%C4%8Den%C3%AD-z-bydlen%C3%AD-za-rok-2018.pdf>

<sup>2</sup> <https://www.olomouc.eu/administrace/repository/radnicni-listy/201905.cs.pdf>



Toto pojetí je výjimečné, srovnáme-li ho s jinými městy, jako je např. Liberec, Hradec Králové, Frýdek-Místek a mnoho dalších, která byty v majetku města uvolňují občanům vyloučeným z běžného trhu s bydlením. Tématu se budeme věnovat podrobněji, nejdříve však uvedeme některá konkrétní data.

Veškerý bytový fond statutárního města Olomouc byl převeden na akciovou společnost Správa nemovitostí Olomouc. Ta aktuálně spravuje 1 517 „městských“ bytů ve 132 domech. Byty jsou rozmístěny převážně ve staré městské zástavbě různé kvality vybavení. Z těchto bytů je 555 malometrážních určených pro seniory a dále 68 bytů je bezbariérových. Ty jsou přidělovány pomocí pořadníku vedeného odborem sociálních věcí. Ostatní byty jsou chápány buď jako standardní nebo byty zvláštního určení. Z bytů zvláštního určení Správa nemovitostí uvolňuje podle dohody s akcionářem (v kompetenci má tuto agendu Odbor sociálních věcí Olomouc) byty pro sociálně potřebné.

Fluktuace obyvatel v těchto bytech se dle respondentů pohybuje okolo 40–50 bytů ročně. Jejich přidělování (kromě bytů pro seniory a bezbariérových bytů) probíhá formou výběrového řízení, kde určujícím faktorem je výše tzv. ceny za uzavření nájemní smlouvy, běžně nazývané také jako „dar městu“. Jedná se tedy o jednorázové částky za zprostředkování či udělení bytu. O konečném přidělení bytu rozhoduje bytová komise města, která v případě bytů zvláštního určení (také bytů v ul. Holická, vedených jako sociálních) zohledňuje i vyjádření odboru sociálních věcí. V případě bytů zvláštního určení je výše „daru městu“ limitována (nepodařila se nám zjistit přesná čísla, jeden z respondentů mluvil o maximální částce 25 000 Kč).

Nastavený systém přidělování městských bytů je respondenty rozporován a některými nazýván dokonce jako protizákonný.

*„Je to překvapivě legální, (...) nikdo to zatím nerozstřelil a myslím si, že Správa nemovitostí to má nějakým způsobem právně ošetřený, takže to ani nehrozí. Je to praxe nešťastná, protože pak se na ty městský byty dostanou prostě lidi, který chtějí bydlet v Olomouci, mají dostatek peněz, aby dali dar městu třeba sto nebo taky sto padesát nebo i dvě stě tisíc korun za uzavření té nájemní smlouvy a zároveň si to spočítají, že se jim to vyplatí s ohledem na ten rozdíl mezi nájemným v městském bytě a běžným bydlením. Ta bytová komise se určitě snaží zohledňovat i nějaké sociální důvody toho, to bych jim neupíral, ale primárně jsou to ty dary městu.“*

Uvedená citace poměrně jasně vyjadřuje celou problematiku. To, že tento systém takřka vylučuje mapované cílové skupiny z městského bytového fondu (vyjma bytů na Holické a bezbariérových bytů), je reflektováno, chápáno jako „zvykové pravidlo“. Zároveň ale nikdo z oslovených nemluví o možných změnách.

Výstavba nových bytů v režii města ustrnula okolo roku 2000 kromě přestavby bytů v ul. Přichystalova a nových bytů na Holické. Zároveň se v malé míře stále některé městské byty prodávají.



Oslovení respondenti také poukazovali na příčiny stávajícího stavu a na limity, se kterými se dle jejich mínění město Olomouc potýká. Městu především chybí finance a je zatíženo dluhy. Dále zaznělo, že je obtížně dohledatelné, k jakým účelům jsou užívány zisky z městských bytů. Navíc současná podoba, kdy byty spravuje akciová společnost, komplikuje řešení skrze dotační tituly (například Ministerstva pro místní rozvoj, Ministerstva práce a sociálních věcí nebo Evropské unie).

V rozhovorech zaznívalo, že kvůli tomu, že v dohledné době není reálné, aby Olomouc investovala do navýšení počtu bytů nebo do změny pohledu na problematiku obecních bytů, pracovní skupiny nechtěly formulovat jako své výstupy výrazné navýšení bytového fondu pro jejich CS. Aktuálně probíhají jednání, jejichž výstupem by měla být koncepce sociálního či dostupného bydlení města. K těmto účelům byla ustanovena pracovní skupina. V době našeho monitoringu byl hotov analytický dokument, který popisoval stávající stav. Ve spojitosti s tím se hovořilo o výstavbě 30–50 bytů a o dvou možných pojetích, tj. sociálním či dostupném bydlení. Nové byty by bezesporu byly využity. Takovýto počet bez komplexní transformace celého fondu je podle našeho názoru nevyhovující a situaci neřeší.

K bytovým fondům obcí ORP bychom rádi jen krátce poznamenali, že dle zjištěných dat cílí častěji na seniory, případně na místní obyvatele. Některé fondy jsou zcela rozprodány. Sociální byty nyní provozuje obec Ústín, o podobném projektu údajně uvažují také další obce, např. Bělkovice nebo Drahanovice.

## 2.2 Komerční bydlení ve městě a ORP Olomouc

Olomouc je historické město s univerzitou, poptávka po nájmech je vysoká. Tomu odpovídá i bohatá nabídka bytů (např. aktuální nabídka na internetu<sup>3</sup> čítá ke dni 18. 9. přes 200 bytů). V jednom z rozhovorů zaznělo, že ročně se v Olomouci postaví 700–800 bytů, jde většinou o developerské projekty. Respondenti uvádí, že zájem o byty je tak velký, že některé byty jsou v nabídce realitních kanceláří jen několik desítek minut.

*„Ceny stoupají. Byty jsou na investice. Když se vezme do dvoupokojáku 4 studenti za nějakých 16 tisíc, je to pak problém sociálně slabým sehnat bydlení.“*

Respondenti se shodují, že ceny nájmu jsou vysoké a byty se čím dál častěji stávají nedostupnými i pro běžné obyvatele města. Mnozí z nich se kromě nedostatku financí potýkají s diskriminací. Jasně zaznívalo, že Romové jsou z běžného trhu s bydlením prakticky úplně vyloučeni. Majitelé bytů si vzhledem k vysokému zájmu vytváří další požadavky na své nájemníky. Dle slov respondentů, především sociálních pracovníků, kteří společně se svými klienty hledají bydlení, jsou

<sup>3</sup> <https://www.sreality.cz/hledani/pronajem/byty?region=obec%20Uni%C4%8Dov&region-id=50&region-tyt=municipalit#filter>



problémem zvířata, kuřáci, ale i vyšší počet dětí. Majitelé údajně zjišťují i bezdlužnost zájemců či jejich povolání. Ohrožená skupina, jako například rodiče samoživitelé, se na takovém trhu s bydlením taktéž ocitají v obtížné situaci, protože jsou vnímáni jako potenciální „neplatiči“.

*„Je to vysoká, latentní diskriminace. Když jste Rom, tak se klidně můžete jmenovat Nováková, telefonicky si můžete vyřídit nějaký místo, ale jakmile se objevíte, tak to místo není, protože jste Romka. Stejně tak to je s tím bydlením.“*

Prstenec vesnic okolo Olomouce v podstatě odpovídá situaci ve městě. Obce jako Hněvotín, Dolany nebo Slatinice jsou chápány jako satelitní, nabídka nemovitostí a pronájmů je obdobná jako v Olomouci. Vesnice ve směru na Nížky Jeseník už tolik poptávány nejsou.

Popsaný stav chápeme jako jeden z důvodů, proč by na nedostupnost bydlení, a to i v případě střední třídy či řekněme běžných obyvatel, mělo reagovat město s obecními byty. Plánovaná koncepce by tak měla počítat nejen s mapovanými cílovými skupinami, ale také s běžnou populací, pro kterou je čím dál problematičtější bydlení získat.

### **2.3 Bytová lichva, sociálně vyloučené lokality, Opatření obecné povahy<sup>4</sup>**

Nedostupné městské i běžné komerční byty vytváří prostor pro nekorektní ubytovávání, bytovou lichvu, případně vznik sociálně vyloučených lokalit. Předtím než popíšeme stávající situaci v ORP, pokusíme se zde definovat tyto pojmy, respektive popsat, jak je pro účely monitoringu pojímáme.

Bytovou lichvu chápeme jako zneužití mezery v zákoně o hmotné nouzi a státní sociální podpoře, kdy soukromník nebo firma kupuje nemovitosti (třeba i ve špatném technickém stavu), které mají z různých důvodů nízkou prodejní cenu. Ty posléze pronajímá osobám ohroženým ztrátou bydlení za neodpovídající nadhodnocené nájemné. Tito „obchodníci s chudobou“ se úmyslně zaměřují na osoby či celé rodiny na sociálních dávkách nebo na Romy, kteří kvůli diskriminaci velmi obtížně hledají běžné komerční bydlení. Využívají tak toho, že tito lidé většinou nemají na výběr – potřebují bydlet. Nájemné neodpovídá stavu nemovitosti a podmínkám k bydlení. Bytový lichvář spoléhá na to, že lidem na sociálních dávkách většinu nájemného proplatí Úřad práce.

---

<sup>4</sup> Vyhlášení oblastí se zvýšeným výskytem sociálně nežádoucích jevů (vyloučených lokalit) umožňuje od roku 2017 novela zákona o pomoci v hmotné nouzi. V těchto oblastech, nazývaných také jako bezdoplatkové zóny, je omezeno vyplácení dávky „doplatek na bydlení“.



Tito „nekorrektní“ ubytovatelé sice poskytují bydlení lidem, kteří často nemají vzhledem k limitům na trhu s bydlením jiné možnosti, přináší to však mnohé problémy. Lidé především nebydlí v důstojném prostředí, bydlení je jen dočasné, tzn. že dochází k nucené migraci a v obcích se často ocitají problémoví lidé bez vazeb k místu bydliště. Starostové napříč Olomouckého kraje také popisují, že větší počet osob v obtížné životní (sociální) situaci nebo domů využívaných k bytové lichvě snižuje ceny jiných nemovitostí v jejich blízkosti.

Dalším pojmem, který s výše uvedeným souvisí a kterému je třeba dát určitý rámec a definovat jej, je sociálně vyloučená lokalita.

Odborná literatura popisuje sociálně vyloučené lokality (dále jako SVL) jako místa, která naplňují více z těchto znaků najednou:

- špatná dopravní dostupnost
- nevyhovující bytový fond
- nedostatečná občanská vybavenost
- vyšší míra kriminality
- špatná pověst lokality
- početnější koncentrace osob nebo rodin v obtížné životní (sociální) situaci

Z tohoto úhlu pohledu si tedy SVL můžeme za určitých podmínek představit jako dům s nájemními byty, ubytovnu i samostatný domek v menší obci.

Získané informace jednoznačně vypovídají o vysokém počtu ubytoven v ORP Olomouc. Aktuální počet se pohybuje okolo 30<sup>5</sup>, z nich však dle našeho zjištění pouze 5-6 poskytuje ve větší míře bydlení osobám v obtížné životní (sociální) situaci. Většina z nich je komerčních, jeden bytový dům města je taktéž respondenty jako ubytovna označován. Blíže se zde budeme věnovat pouze těm, které byly tematizovány v rozhovorech, a také těm, které nějakým způsobem vyčnívají nebo jsou vnímány jako problematické. Z uvedených ubytoven pouze tři poskytují bydlení rodinám s dětmi.

Je to především ubytovna v centru města na ulici **Riegrova**. Ta je poměrně rozsáhlá, jedná se totiž o dvě propojené sousedící budovy, kapacita je okolo 50 pokojů a bytových jednotek s celkem 96 místy pro ubytované. Zástupci Úřadu práce uvedli, že je zde vypláceno 70–80 doplatků na bydlení. Aktuálně zde bydlí převážně rodiny s dětmi, důchodci a méně již pracující jednotlivci. Správce ubytovny uvedl, že majitel v nedávné době zavedl nová opatření, která výrazně změnila kvalitu bydlení. Po celé budově jsou rozmístěny kamery, na zdech visí oznámení o vysokých pokutách za nedodržení stanovených pravidel<sup>6</sup>. Dle slov respondentů se majitel

---

<sup>5</sup> Počet se liší podle toho, jestli jde o ubytovací zařízení se schváleným ubytovacím řádem a řádnou kolaudací. Čerpáme ze seznamu k datu 24. 9. 2019, který je pravidelně aktualizován pracovníky magistrátu.

<sup>6</sup> Např. pokuta 1 000 Kč, pokud si děti hrají na chodbách či schodech.



nebrání kontaktu se sociálními pracovníky. Respondenti častěji vyjadřovali spokojenost s jejich bydlením, zároveň však poukazovali na to, že nemají vzhledem k možnostem v Olomouci možnost volby.

Další tematizovaná „ubytovna“ byla tzv. **Klášteří Hradisko**, známá také jako „ubytovna na Černé cestě“. Je v ní 11 pokojů a aktuálně je obsazena především romskými vícečetnými rodinami. Formálně tento objekt nemá status ubytovny (je zkolaudován jako „objekt občanské vybavenosti“), ale de facto takto funguje, ubytovaní však nedosahují sociálních dávek na bydlení. Z rozhovorů vyplývá, že majitel se k ubytovaným chová přinejmenším nekorektně (např. v letních měsících odpojil vodu v době své dovolené).

Vyniká také ubytovna **Velkomoravská**, respondenty nazývaná jako „Hronova ubytovna“, která je nejčastěji spojována s fenoménem bytové lichvy či obchodu s chudobou. Aktuálně je obývána asi 30 osobami. Na základě rozhovorů lze soudit, že majitel domu používá ve svém podnikání metody, které považujeme za neetické. Např. vyžaduje 3 000 Kč za zprostředkování ubytování, poplatek za poštovní schránku, jiné nedefinované poplatky a neúměrně zvyšuje výši nájemného, i když technický stav bydlení nesplňuje podmínky pro důstojné bydlení. V budově jsou plísňe a paraziti. Objekt taktéž postrádá řádnou kolaudaci (v době monitoringu zkolaudováno jako „administrativní objekt“). Ze zkušeností sociálních pracovníků jsme byli seznámeni s dalším velmi neetickým jednáním ze strany majitele, které MT na základě výpovědí respondentů považuje za vyděračské a ponižující.

Komentována byla také ubytovna **Libušina**. Její kapacita je 42 lůžek a je zkolaudována jako ubytovací zařízení. Nicméně jde o spojené unimobuňky ve špatném technickém stavu. Respondenti mluvili o výskytu parazitů, výskytu ilegálních návykových látek na ubytovně a nedostatečném zateplení. Zároveň však vyjadřovali také spokojenost, kterou dávali do souvislosti s novými vrátnými, kteří zde podle všeho zlepšují podmínky. Ubytovna je prostorově vyloučena – je situována na začátku industriální části města.

Specifický je dále **Hotelový dům**, jde o městský objekt s více než 100 malými bytovými jednotkami určenými pro dlouhodobé bydlení. Je chápán jako druh sociálního bydlení, bydlí zde dlouhodobí příjemci sociálních dávek, senioři, matky samoživitelky i cizinci. Respondenti vyjadřovali s ubytováním spokojenost.

*„Obecně si myslím, že ubytovny nejsou prostě levnější než standardní bydlení, že tam jde spíš o tu sociální bariéru, a to že ti lidi nemají na začátku na kauci nebo úplatek realitce. Případně je ten majitel toho standardního bydlení prostě nechce.“*

V rámci širšího ORP jsou jako problematické vnímány ubytovny v Hněvotíně a v Lutíně. Na základě monitoringu lze usuzovat, že situace, především co se týče vnímání ubytoven běžnými obyvateli obcí, má zlepšující se tendenci. Kromě ubytovny v budově bývalého zdravotního střediska v Lutíně byli příjemci sociálních dávek nahrazení spíše cizineckými zaměstnanci olomouckých firem. V minulosti šlo



o ubytovací zařízení obsazovaná hojně také rodinami s dětmi, monitoring jejich aktuální přítomnost nepotvrdil.

Všechna popsaná ubytovací zařízení lze vnímat jako SVL, pokud je definujeme tak, jak jsme uvedli na začátku podkapitoly. K nim na základě našeho monitoringu přiřazujeme ještě tato místa:

- Městské byty na ul. Holická – 26 městských bytů, které jsou v rozhovorech označovány jako sociální. Převažují zde romské rodiny v obtížné životní (sociální) situaci a invalidní důchodci. Lokalita je prostorově sociálně vyloučená, je situována na okraji města s nedostatečnou infrastrukturou.
- Bytové domy na ul. Šlechtitelů – dva bytové domy taktéž na periferii, které jsou obývány převážně romskými rodinami, vyloučenými z běžného trhu s bydlením v atraktivnějších lokalitách. Cena je vzhledem k umístění domů poměrně vysoká (např. 1+1 stojí s energiemi 14 000). Technický stav domů je standardní, majitel dle respondentů jedná s ubytovanými korektně.
- Lokalita na Mrštíkově nám. – kolonie domků v osobním vlastnictví, obývaná několika příbuzensky provázanými romskými rodinami. Koncentrují se zde některé prvky sociálního vyloučení, jde však o několik desetiletí starou lokalitu, kde je situace stabilizována.
- Bytový dům ve Velké Bystřici na Zámeckém nám. – obecní bytový dům, obývaný především Romy v obtížné životní (sociální) situaci. Část z nich sem byla přestěhována z domu v ul. 8. května, který bude obec rekonstruovat (další část obyvatel se také přestěhovala do Olomouce).
- Bytové domy v Hlubočkách v ul. Dukelská a Fučíkova – 40 bytů v majetku obce, které jsou převážně obsazeny osobami v obtížné životní (sociální) situaci, koncentrují se zde projevy sociálního vyloučení.

Ubytovny Na Zákopě, Sempra, Černovír a městské byty v lokalitě Černá cesta jsme z důvodu tematizování v rozhovorech mapovali také. Ačkoli se zde v určité míře vyskytují zástupci zkoumaných cílových skupin a jde o nevyhovující dlouhodobé bydlení, neshledáváme je výrazně problematickými.

Město Olomouc do této chvíle nevyužilo tzv. Opatření obecné povahy (dále jako OOP) nebo také „bezdotkatkové zóny“. Myšlenka zřízení OOP ve městě se pojí především s popsanou ubytovnou v Riegrově ulici. Oslovení respondenti však jednohlasně toto opatření nepodporují, nevnímají ho jako efektivní, a navíc poukazují na neprokazatelnost zvýšeného výskytu trestné činnosti. Jde především o narušování veřejného pořádku a ten je v ulici podle jejich slov způsobován spíše místními bary než přítomností ubytovny.

*„On se ten problém musí řešit komplexně. To nejde tak, že zakážeme sociální dávky v nějaké lokalitě, a tím je problém vyřešený. Musí se řešit komplexně v tom smyslu, že když je tady nějaké opatření obecné povahy, tak*





*musím vytvořit podmínky, aby se lidi mohli nastěhovat do standardního bydlení a měli to třeba za nižší cenu a lepší a je to třeba městské a obecní. “*

Na závěr nutno dodat, že kromě popsaných ubytoven nebyla ve větší míře zaznamenána bytová lichva ani existence sociálně vyloučených lokalit v obcích ORP. V několika z nich, konkrétně např. ve Štěpánově, Těšeticích nebo Přáslavicích existují nevelké soukromé bytové domy, oslovenými respondenty však nejsou vnímány jako problémové. V Tršicích jsou dále situovány sociální byty Charity Olomouc.

## 2.4 Sonda do problematiky pobytových sociálních služeb

Výše popsané již částečně vypovídá o síti pobytových sociálních služeb a jiných ubytovacích zařízení pro mapované cílové skupiny v Olomouci. Ačkoliv je obecně nabídka sociálních služeb v Olomouci relativně vysoká, právě v oblasti bydlení lze pozorovat značné nedostatky. Některé formy bydlení zcela chybí nebo nejsou dostatečné kapacity stávajících zařízení. V rozhovorech jsme také zaznamenali nedostatečnou informovanost, kdy někteří respondenti poptávají vznik nebo rozšíření služeb, které se v Olomouci nabízí (např. krizového bydlení).

Jako jeden z aktérů v oblasti bydlení je v Olomouci chápána Charita, která usiluje o model dostupného bydlení. Jejich klienti tedy prochází jednotlivými stupni, od krizového bydlení či noclehárny, přes azylové bydlení po sociální byty (vzhledem k tomu, jaká je ve městě aktuálně situace v oblasti komerčního a obecního bydlení, se tyto osoby většinou nedostávají na poslední stupeň, tedy do obecních či komerčních bytů). V oblasti bydlení pro zdravotně postižené jsou akcentovány organizace Klíč a Jitro. Na (ne)dostupnost bydlení poukazuje také organizace Podané ruce v aktuálně probíhajícím projektu s tímto zaměřením, kdy terénní pracovníci s klienty intenzivně pracují na hledání bydlení.

Můžeme konstatovat, že všichni oslovení zástupci sociálních služeb hovoří o tom, že v Olomouci pozorují negativní trendy právě především v oblasti bydlení, a cílové skupiny, kterými se zabývají, se tak jen velmi obtížně sociálně inkludují. Město Olomouc, které by mělo alespoň částečně bydlení pro mapované CS zajišťovat, je dle respondentů pasivní a argumentuje tím, že tyto skupiny obyvatel již jsou dostatečně zasanovány službami.

*„My na to nejsme vůbec nachystaní. Myslím si, i když město řekne ‚ano, budu se tady snažit podporovat samostatné bydlení lidí se zdravotním postižením‘, tak většina společnosti řekne ‚dáváte prachy tady do toho, pojdte nám je dát někam jinam‘. Máme se tak strašně dobře, ale přesto jsme pořád velmi sobečtí.“*

Konkrétně jsou poptávána tato zařízení a kapacity:



- Sociální, startovací, dostupné byty
- Azylové domy pro celé rodiny
- Větší počet krizových lůžek a bytů
- Byty pro osoby se zdravotním postižením (i tím způsobem, že se zvýší počet městských bezbariérových bytů)
- Byty pro osoby s duševním onemocněním
- Větší počet míst v DPS



### 3 Zaměstnanost

Nezaměstnanost v celém Olomouckém kraji byla na konci měsíce října 2019 2,5 %, na území ORP Olomouc 2,2 % a v samotné Olomouci 2,5 %. Nejvyšší nezaměstnanost na Olomoucku byla v obcích Ústín (3,1 %) a Daskabát (2,7 %).

Kontaktní pracoviště Úřadu práce v Olomouci (dále také jako ÚP) potvrzuje klesající trend nezaměstnanosti, což odpovídá obecnému trendu v celé ČR. Zároveň dodává, že je stále problematické zaměstnat osoby se zdravotním postižením, osoby nad 50 let, matky pečující o děti do 10 let a osoby, které kvůli exekucím či „výhodnosti“ sociálních dávek nemají zájem o legální zaměstnání. V rozhovorech bylo také zaznamenáno, že se díky velmi nízké a nezvyklé nezaměstnanosti mnohem více daří zaměstnávat i tyto osoby, o které nebyl ze strany zaměstnavatelů dříve zájem.

*„Ted' pracujou i klienti, kteří dřív nebyli schopní splňovat podmínky zaměstnavatelů.“*

Olomouc je centrem celého kraje a je zde soustředěna celá řada institucí s celokrajskou působností. Dále je také centrem zdravotních služeb a školství, kdy fakultní nemocnice a Univerzita Palackého jsou největšími zaměstnavateli nejen v ORP Olomouc, ale v celém okrese<sup>7</sup>. V průmyslovém odvětví má dominantní postavení strojírenství, elektrotechnika a potravinářství. Z hlediska dostupnosti do zaměstnání má Olomouc integrovanou veřejnou dopravu, která zajišťuje dopravu železniční, autobusovou a v Olomouci i tramvajovou. Olomoucí také prochází dálnice, která poskytuje rychlé spojení z okolních i vzdálenějších obcí (např. Mohelnice či Zábřeh).

V rámci mapování jednotlivých CS viděli respondenti na Olomoucku velký potenciál v sociálním podnikání. Lze podle nich najít více příležitostí, jak by se dalo podnikat (např. pekárna, zahradnictví, úklid bytových domů). Zároveň ale hodnotí, že v celorepublikovém kontextu legislativa není nastavena příznivě. V ČR se však dají najít příklady dobré praxe, kdy se podařilo zaměstnat osoby zdravotně postižené, osoby s mentálním postižením nebo duševním onemocněním. V publikaci Příklady dobré praxe aneb Sociální podnikání v České republice i zahraničí<sup>8</sup> jsou popsány příběhy sociálních podniků z celé ČR. Jedna z podnikatelek v této publikaci uvádí, že zákonné podmínky nejsou vhodné, negativně hodnotí např. měnící se systém dotací pro sociální podniky, zvyšující se administrativní nároky a celkovou nestabilní situaci pro podnikatele v ČR. V publikaci se také píše o organizaci LIGA, o.s., která

<sup>7</sup> Okres Olomouc je okres v centru Olomouckého kraje. Územně do okresu spadají 4 ORP, a to: Olomouc, Šternberk, Uničov a Litovel.

<sup>8</sup> Publikace je dostupná z: [https://ceske-socialni-podnikani.cz/media/com\\_form2content/documents/c1/a474/f239/Priklady\\_dobre\\_praxe\\_socialni\\_podniky\\_P3\\_u.pdf](https://ceske-socialni-podnikani.cz/media/com_form2content/documents/c1/a474/f239/Priklady_dobre_praxe_socialni_podniky_P3_u.pdf)



zaměstnává v rámci tzv. Zelené dílny (se sídlem v Bruntále) 40 osob, které jsou obtížně zaměstnatelné na běžném trhu práce (jedná se o osoby se zdravotním omezením, Romy, osoby starší 50 let, osoby s nízkým vzděláním). Respondenti ale uváděli, že pokud nemáte podnikatelský plán a reálný ekonomický základ, nemá smysl začít podnikat.

*„Není to ani tak o sociálních službách, jako opravdu o tvrdém managementu, že to už je jako řídit firmu, ne sociální službu.“*

I přes všechny překážky však nalezneme úspěšně fungující sociální podniky v ČR. Sami podnikatelé v publikaci hodnotí, že se jim nejenom podařilo poskytnout zaměstnání znevýhodněným skupinám, ale také motivovat osoby např. s exekucemi, aby nepracovaly v šedé ekonomice.

V letošním roce vznikl v Olomouci projekt zaměstnávání osob bez přístřeší, který zajišťuje Charita ve spolupráci s Magistrátem města Olomouce a Technickými službami<sup>9</sup>. Klienti Charity mají možnost zapojit se do úklidu veřejných ploch, kdy za vykonanou práci získávají benefity na charitním středisku Samaritán, např. přednost nástupu na azylový dům, celodenní stravu atd. Zájem o tyto pracovní místa převyšuje jejich nabídku a na odvedenou práci se objevují kladné ohlasy. Jedním z cílů je získání pracovních zkušeností a kompetencí osob bez přístřeší.

Organizace SPOLU Olomouc v ORP Olomouc zřizuje službu Sociální rehabilitace, která se zaměřuje na podporované zaměstnávání osob s mentálním postižením. Jako jediná organizace v Olomouckém kraji mají tzv. tranzitní program, který se zaměřuje na přípravu studentů s mentálním postižením na profesní dráhu. Relevantní respondent uvedl, že pracovníci tak poskytují podporu klientům při hledání práce, nácviku pracovních dovedností, udržení se na pracovním trhu nebo změny pracovní pozice. Klient má podporu asistenta po dobu dvou let (při zaučování na konkrétní pracovní pozici i déle). Pokud klienti potřebují, mohou zároveň asistenti dělat prostředníka komunikace klienta se zaměstnavatelem. Respondenti hodnotili, že dostupnost práce pro klienty s mentálním postižením se momentálně zlepšuje.

*„Je to lepší a lepší, a ne díky teda, že by se prosazoval nějaký inkluzivní náhled, ale protože nejsou lidi, protože je prostě volno na pracovním trhu, a tak se dostává i na ty naše uživatele.“*

Relevantní respondent uvedl, že tyto pracovní příležitosti se týkají osob většinou s lehčí formou mentální retardace. Pro osoby, které nedokáží verbálně komunikovat nebo používat znakovou řeč či piktogramy, pro osoby s těžkou formou mentálního

---

<sup>9</sup> Více se lze dočíst i v Olomouckých listech, kde se primátor k tomuto projektu vyjadřuje. Dostupné z: <https://www.olomouc.eu/administrace/repository/radnicni-listy/201909.cs.pdf>



postižení či osoby s Poruchou autistického spektra tyto možnosti začlenění do pracovního prostředí nejsou tak dostupné. Přitom osoby s vysokofunkčním autismem nebo Aspergerovým syndromem mají vhodné předpoklady pro zaměstnání, ale dle respondentů se pro ně nedaří získat vhodné pracovní místo.

Dalším tématem vyplývajícím z rozhovorů bylo zaměstnávání psychicky nemocných osob. Organizace MANA realizuje projekt Daidalos, který se zaměřuje na zaměstnávání osob s psychickým onemocněním, projekt však v říjnu 2019 končí. Výsledkem bylo, že skupinu starších osob se nedařilo zaměstnat, zaznívaly i obavy ze ztráty invalidního důchodu. Na druhou stranu mladší generaci klientů se dařilo lépe najít zaměstnání i přes počáteční obavy některých zaměstnavatelů.

*„Měli trošku strach, že ti lidé třeba budou častěji nemocní, že by mohli ostatní zaměstnanci mít jako takový ne úplně rovný postavení, že tenhle by měl nějaký výhody, a někde jsme dokonce zaznamenali i nějakou obavu, ale na druhou stranu byli i zaměstnavatelé bez problémů.“*

ÚP uvádí, že v současné době je v nabídce hodně míst pro OZP<sup>10</sup>, ale zaměstnavatelé nereflektují jejich potřeby a nabízejí 12hodinové směny nebo práci v noci. Respondenti tyto podmínky také potvrdili. Stejnou situaci již popisovala i Analýza potřeb<sup>11</sup>, která uvádí, že tyto osoby jsou nuceny hledat zaměstnání na otevřeném trhu práce, kde jsou na ně často kladeny vysoké požadavky. V analýze se dále uvádí, že je potřeba rozdílný pracovní režim, individuální pracovní tempo nebo zkrácené úvazky. Tyto osoby také mohou potřebovat při zaškolení pracovního asistenta, protože potřebují vyšší míru podpory.

*„Na pozicích, kde berou osoby se zdravotním omezením (úklidové firmy, pomocná síla atd.), se často nedodržují pracovní doby. Oni dostanou dotaci od státu, že toho člověka zaměstnají, ale využívají ty pracovníky... Chtějí více hodin... Oni jsou invalidi, jsou omezení... Říká se tomu ‚zdravý nemocný‘. Na to by se měl ten stát zaměřit, a pokud na to nemá čas, tak by to měl dát neziskovkám... Tohle by se mělo více pohlídat, aby se ti lidi nevyužívali.“*

---

<sup>10</sup> Osoby se zdravotním postižením.

<sup>11</sup> Dostupné z: <http://kpss.olomouc.eu/uploaded/download/2015-analyza-potreb.pdf>



Stav k 31. 10. 2019							
POÚ		Počet 15-64	Počet UoZ	DOS UoZ	PNO	VM	Počet UoZ/1V M
Olomouc	Majetín	790	10	10	1,3%	18	0,6
Olomouc	Mrsklesy	429	9	8	1,9%	0	-
Olomouc	Náměšť na	1300	20	16	1,2%	3	6,7
Olomouc	Olomouc	63705	1703	1567	2,5%	1700	1,0
Olomouc	Přáslavice	942	27	24	2,5%	5	5,4
Olomouc	Příkazy	833	21	20	2,4%	10	2,1
Olomouc	Samotíšky	866	15	15	1,7%	3	5,0
Olomouc	Skrbeň	797	16	15	1,9%	0	-
Olomouc	Slatinice	1018	16	14	1,4%	0	-
Olomouc	Suchonice	118	3	2	1,7%	2	1,5
Olomouc	Svésedlice	136	3	2	1,5%	1	3
Olomouc	Štěpánov	2282	50	48	2,1%	1	50,0
Olomouc	Těšetice	849	18	15	1,8%	0	-
Olomouc	Tověř	407	5	3	0,7%	0	-
Olomouc	Tršice	1068	17	15	1,4%	2	8,5

Statistika nezaměstnanosti v jednotlivých POÚ Olomouckého kraje (k 30. 9. 2019)

Vysvětlivky k tabulce:

Počet 15–64 – počet obyvatel ve věku 15–64 let

Počet UoZ – celkový počet uchazečů o zaměstnání s bydlištěm v dané obci na konci sledovaného měsíce

DOS UoZ – počet dosažitelných uchazečů ve věku 15–64 let na konci sledovaného měsíce

PNO – podíl nezaměstnaných osob

VM – počet hlášených volných míst od zaměstnavatelů z dané obce na konci sledovaného měsíce

Návrhy opatření:

### **Zavést pracovního asistenta pro osoby s duševním onemocněním**

Osoby s duševním onemocněním jsou jednou z ohrožených skupin při hledání a udržení zaměstnání. Službu sociální rehabilitace může tato CS využít u neziskových organizací. Mobilní tým se ale domnívá, že vhodnější by bylo, stejně jako u osob s mentálním postižením, cílit sociální rehabilitaci přímo v pracovním prostředí, kde by jedinec dostal alespoň při zkušební době (ideálně i při delším časovém období) přiděleného pracovního asistenta, který by mu mohl pomoci



Evropská unie  
Evropský sociální fond  
Operační program Zaměstnanost



v pracovním prostředí a zároveň by uměl reagovat na specifika jeho psychického onemocnění.



## 4 Společenská atmosféra

V ORP Olomouc jsme zaznamenali rozdíl ve stylu a vnímání života mezi samotným statutárním městem na straně jedné a jeho venkovských částech na straně druhé. Z provedeného monitoringu vyplývá, že ve vnímání obyvatel Olomouce existuje „mentální rozdělení“ okolních obcí, přisuzující jednotlivým obcím sounáležitost, či nesounáležitost s metropolí. V tomto rozdělení hraje roli jednak dojezdnost (napojení na hlavní trasy do Olomouce), tak i vhodnost pro výstavbu satelitního typu bydlení. Například Hlubočky jsou vnímány jako vzdálené a nevhodné k bydlení i přesto, že mají zdravé přírodní okolí a neporovnatelně finančně dostupnější bydlení. Zatímco stejně vzdálené Dolany jsou místními označovány za velmi vhodné k bydlení. Lidé žijící v okolních obcích vnímají hlavní město ORP jako velmi potřebné, protože do něj dojíždějí za prací, na úřady či za kulturou. Do Olomouce tak pravidelně dojíždí na třicet tisíc lidí (nejedná se pouze o obyvatele okolních obcí).

Negativní obraz Olomouce podle respondentů často utváří hlavní vlakové nádraží, kde se koncentrují osoby bez přístřeší a další osoby nepřijímané majoritní společností. To dokresluje i výsledky pocitové mapy města Olomouce<sup>12</sup> – hlavní vlakové nádraží bylo jedno z nejvíce označovaných míst, kde se respondenti necítí komfortně. Respondenti z řad zainteresovaných aktérů jsou si tohoto obrazu vědomi a situaci reflektují. Ovšem i přesto velká část respondentů reflektovala, že ve srovnání s jinými většími městy v kraji, Přerovem a Prostějovem, je Olomouc klidným a pokojným městem, kde se neprojevují větší konflikty nebo problémy při společenském soužití.

Při monitoringu jsme také zaznamenali téma soužití majoritní společnosti s lidmi bez domova. Jak respondenti, tak místní tisk o tomto referují, každý ale s jiným náhledem. Obyvatelé Olomouce i část politické reprezentace popisuje tuto situaci jako závažnou a poukazují zejména na to, že osoby bez domova nadužívají alkohol, znečišťují své okolí a žebrají. To vytváří střety a někdy i otevřené konflikty. Neziskové organizace na druhou stranu poukazují na to, že takové chování je vyústěním velmi špatné životní situace těchto „viditelných“ bezdomovců, kteří se tímto způsobem (jenž je pro ně nejdosažitelnější) snaží vyrovnat nebo alespoň na chvíli zapomenout na svou obtížnou životní (sociální) situaci. Respondenti ze stran neziskových organizací pak poukazují na větší potřebu hledat koncepční řešení této problematiky místo represivních opatření, jako jsou zákazy pití alkoholu na veřejnosti nebo více represivní přístup ze strany městské policie. Část zástupců politické reprezentace města a neziskové organizace poukazují na souvislost s nedostupným bydlením a očerňováním sociálních služeb, které s touto CS pracují.

Pokud je něco, co Olomoučany opravdu trápí, nejsou to partičky zevlujících pubertáků v Šantovce, ani opilí bezdomovci, ale nedostupnost a drahé nájemní

---

<sup>12</sup> <https://www.pocitovemapy.cz/olomouc/>





bydlení.<sup>13</sup> Je v obecném povědomí, že mladé páry, i s vysokoškolským vzděláním (a zaměstnané ve své profesi), si velmi těžko nacházejí bydlení, za něž by nevydávaly nadpoloviční část svých příjmů, jak popisujeme v kapitole Bydlení.

Není tedy překvapivé, že ve městě roste počet seniorů a dochází k odchodu studentů a mladých do jiných měst. Podle respondentů to dokresluje situace, že v době prázdnin působí střed Olomouce vylidněně, a ani turisté studenty nenahradí. V Olomouci stejně jako u jiných větších a metropolitních měst ubývá obyvatel v historickém centru a objevují se stížnosti na mizející občanskou vybavenost.

---

<sup>13</sup> Nedostupné bydlení je relevantními aktéry kladeno do souvislosti se zadlužením města v 90. letech, které vzniklo předraženou stavbou aquaparku a skoupením pozemků vhodných k bytové výstavbě.



## 5 Potřeby monitorovaných cílových skupin

U všech popisovaných cílových skupin nejprve vyjmenováváme, jaké sociální služby jsou jim v dané lokalitě dostupné. Poté se věnujeme podrobnějšímu popisu jak cílové skupiny, tak nesnáží, se kterými se jejich členové potýkají.

U většiny monitorovaných cílových skupin jsme zaznamenali limitované možnosti při obstarání důstojného a finančně dostupného bydlení. Nutno dodat, že situace špatně dostupného bydlení kopíruje celorepublikový trend.

### 5.1 Osoby v obtížné životní (sociální) situaci

*Této CS se podle registru poskytovatelů sociálních služeb MPSV a Olomouckého katalogu sociálních služeb<sup>14</sup> věnují tyto organizace: Charita Olomouc, Diakonie ČCE – středisko v Sobotíně, Pro Vás, z.s., Společenství Romů na Moravě Romano jekhetaniben pre Morava, Společnost Podané ruce, o.p.s., P-centrum, spolek, Poradna pro občanství/Občanská a lidská práva, z.s., Středisko sociální prevence Olomouc, příspěvková organizace, Člověk v tísni, o.p.s., Maltézská pomoc, o.p.s., Statutární město Olomouc.*

Do této cílové skupiny (dále jako CS) řadíme zejména osoby bez přístřeší a ohrožené ztrátou bydlení, zadlužené, rizikové uživatele návykových látek a rizikovou mládež.

Členy této CS zaznamenal Mobilní tým zejména v samotné Olomouci, ale i v Hlubočkách a Velké Bystrici.

#### 5.1.1 Osoby bez přístřeší a ohrožené ztrátou bydlení

*Této podskupině se podle Olomouckého katalogu sociálních služeb<sup>15</sup> věnuje Charita Olomouc a Statutární město Olomouc.*

Vycházíme z definice bezdomovectví, která je uvedena v Koncepti prevence a řešení problematiky bezdomovectví v ČR do roku 2020. Jde o „souhrnné označení pro různorodou populační skupinu zahrnující jak viditelné bezdomovce, tj. osoby, které spí venku (bez střechy), tak osoby, které v důsledku nemožnosti zajistit si jiné bydlení žijí v ubytovacích zařízeních pro bezdomovce, dále osoby, jejichž bydlení je nejisté, a také osoby, které žijí v podmínkách, které neodpovídají minimálním

<sup>14</sup> Dostupné na: [https://kissos-ok-katalog.olkraj.cz/a/http://iregistr.mpsv.cz/socreg/vitejte.fw.do;jsessionid=3ACD4BA14A713F4FEC68EF909B06FD70.node1?SUBSESSION\\_ID=1570615157848\\_1](https://kissos-ok-katalog.olkraj.cz/a/http://iregistr.mpsv.cz/socreg/vitejte.fw.do;jsessionid=3ACD4BA14A713F4FEC68EF909B06FD70.node1?SUBSESSION_ID=1570615157848_1) dne 22. 10. 2019

<sup>15</sup> Dostupné na: <https://kissos-ok-katalog.olkraj.cz/> dne 22. 10. 2019



standardům bydlení v daném kulturním a sociálním prostředí.“ (Koncepce prevence a řešení problematiky bezdomovectví v České republice do roku 2020, 2013, s. 8).

Přímo v Olomouci se počty této CS odhadují na cca 700 osob (bez přístřeší či ohrožené ztrátou bydlení). Co se týče počtu „viditelných bezdomovců“<sup>16</sup>, tak se respondenti shodují na počtu mezi 50–100 osobami. Toto číslo je však pouze orientační, počty se neustále mění i vzhledem k migraci těchto osob napříč republikou.

V Olomouci je hned několik lokalit, kde se koncentrují lidé bez domova. Nejčastěji se jedná o hlavní nádraží, prostory u velkých obchodních domů, dále městské parky a historické centrum města Olomouce, převážně náměstí a přilehlé ulice. Přítomnost lidí bez domova v těchto lokalitách je spojeno s negativním vnímáním veřejnosti. Podle postoje veřejnosti zde lidé bez domova hyzdí historickou část města Olomouce a poskytují tak negativní obraz města (i pro turisty). Další místa, kde se osoby bez přístřeší vyskytují, jsou v prostorách Klášterního Hradiska, na Nových sadech (zahrádkářská kolonie) nebo v Neředíně kolem hřbitova.

*„Veřejnost vnímá ty bezdomovce jako takový konglomerát, jednu skupinu, ale z toho počtu lidí bez přístřeší, kterých je v Olomouci přes 600 podle nějakých statistik, tak z toho je podle mě, když to odhadnu, tak 50–60 lidí, kteří způsobují tady ty problémy.“*

Podle respondentů se s touto CS pojí zejména nadužívání alkoholu na veřejnosti, žebrání, znečišťování okolí, veřejné pohoršování, drobné vzájemné potyčky mezi sebou navzájem apod. Avšak podle zástupců policie nejsou „bezdomovci“ z hlediska kriminální činnosti výrazná skupina, u této CS řeší policie nejčastěji drobné přestupky spojené s užíváním alkoholu na veřejnosti, pohoršování a znečišťování okolí. Ani zástupci institucí, které přichází každodenně do styku se zmiňovanou CS, neuvádějí žádné výrazné problémy<sup>17</sup>.

---

<sup>16</sup> Užíváme zde tuto laicky srozumitelnou kategorii. Více o možných kategorizacích – tj. dle vnímání veřejnosti (bezdomovectví zjevné, skryté, potenciální), dle doby trvání (méně než rok, do pěti let, více než pět let) či dle příčin (výsledek dlouhodobé životní trajektorie; krátká nepříznivá shoda okolností; na bázi zdravotní indispozice; bezdomovectví volbou) viz Koncepce prevence a řešení problematiky bezdomovectví v České republice do roku 2020, 2013, s. 7–9)

<sup>17</sup> Podle respondentů jsou ženy, které žijí na ulici, často oběťmi domácího násilí. Násilí je na nich páháno různými způsoby, od psychického po fyzické. Pokud žijí na ulici, potřebují být „připoutány“ k nějakému muži, protože nemají velkou šanci přežít na ulici samy. V Olomouci podle respondentů neexistuje žádná komunita pro ženy bez domova, která by pracovala s násilím, které je páháno na ženách na ulici.

*„Drtivý množství žen zažívá to domácí násilí, ale to se ani nedá říct domácí násilí, ale pouliční násilí a je to velký problém.“*



*„Nemyslím si, že by bezdomovci byli zásadní problém kriminality v tomto městě. Je to navýsost nějaký sociální problém, vnímám to jako problém, který vadí obyvatelům města.“*

Právě viditelné problémy spojené s bezdomovectvím určují negativní obraz celé CS. Lidé bez domova a problémy s nimi spojené jsou velmi často negativně medializováni. I když zástupci PČR a MP nevnímají závažné problémy spojené s CS, tak veřejnost má odlišnější pohled. V posledních (převážně letních) měsících stížnosti občanů na CS a negativní medializace narůstaly, proto se město ve spolupráci s Olomouckým krajem, zástupci městské policie a Charity Olomouc problematikou bezdomovectví začalo intenzivněji zabývat. Základem spolupráce jsou společná setkávání, kde všichni zúčastnění partneři hledají nástroje, jak nastavovat služby pro tuto CS. Podle názoru MT je potřeba si uvědomit, že řešení bezdomovectví je komplexní proces, u něhož se nestačí zabývat pouze symptomy bezdomovectví (nadužívání alkoholu na veřejnosti, žebrání apod.), ale při řešení této problematiky je důležité se zaměřit na dostupnost bytů a možnosti pracovních míst pro CS.

*„Nikdo to ale nespojuje s tím bydlením! To je důkazem toho, že ta mentální konstrukce tam nefunguje. Je to pro ně problém veřejného pořádku a bezpečnosti. Nerozlišují mezi „zevlamama a opilcema“ a lidmi bez bydlení.“*

Díky spolupráci Charity Olomouc a Magistrátu města Olomouce se prozatím daří spouštět pilotní projekty zaměstnávání lidí bez domova, jako jsou zakázky od Technických služeb města Olomouce. Co se týče bydlení, tak město Olomouc zatím nemá žádný koncept pro lidi bez domova. Bytové otázky se v rámci svých možností věnuje Charita.

Respondenti při rozhovorech tematizovali i problémy mladých osob ohrožených ztrátou bydlení. Především se jedná o osoby, které si buď prošly ústavní péčí nebo mají zhoršenou možnost využívat svých rodinných vazeb. Podle respondentů, kteří se s CS setkávají, mají tyto osoby zhoršené možnosti najít si zaměstnání či bydlení. Uvádí také, že nezvládají přechod z ústavní péče do běžného života, neumí nakládat se svými financemi, velmi často se zadlužují a nejsou schopni pak půjčky splácet. Často mají i podle respondentů díky své tíživější situaci sklony k závislostem, nejčastěji k alkoholu.

*„Spousta z nich mají za sebou ústavní nějakou, jsou to děti z děčáku nebo různých nápravných zařízení, ale ten nárůst je až téměř fascinující. Ti mladí klienti, je jich tady fakt hromada a furt nám přibývají noví.“*



Největším poskytovatelem sociálních služeb pro osoby bez přístřeší je Charita Olomouc. Ta působí nejen ve městě Olomouc, ale v celém ORP. Charita Olomouc poskytuje komplexní služby pro tuto CS od terénních služeb až po pobytové. Dále má Charita k dispozici lékařské služby praktického lékaře pro tuto CS. Kapacity nízkoprahového denního centra (dále jako NDC) a nocleháren a jejich dostatečnost se odvíjí podle ročního období. Přes léto je kapacita služeb dostačující. Přes zimu jsou NDC a noclehárny přetíženy.

V obcích ORP jsme nezaznamenali větší výskyt osob z této cílové skupiny. Pokud se v některých obcích ORP vyskytují osoby bez přístřeší, jsou v řádu jednotek.

#### Návrhy opatření:

K této cílové skupině nemá Mobilní tým žádné návrhy opatření. Ty by mohl popřípadě navrhnout podrobnější monitoring této CS.

### 5.1.2 Zadlužení

*Této CS se věnují Charita Olomouc, Člověk v tísní, o.p.s., Společnost Podané ruce, o.p.s., Poradna pro občanství/Občanská a lidská práva, z.s., MANA, o.p.s., Internetporadna.cz.*

Uvádíme zde některá data z mapy exekucí<sup>18</sup>, kterou vzhledem k proměnlivosti problematiky nelze považovat za aktuální, stále má však vypovídající hodnotu a náš monitoring data v ní uvedená zcela nevyvrátil. Mapa uvádí, že v samotném městě Olomouc je 9,34 % obyvatel v exekuci (celkem 7 916 osob), průměrný počet exekucí na jednoho občana je 6,1 exekucí. Tento počet ovšem nezahrnuje osoby, které sice mají problémy s dluhy, ale ještě se nenachází ve fázi exekuce. Počet těchto osob není možné odhadovat.

Mezi obcemi ORP vyniká jedna s poměrně vysokým procentem obyvatel v exekuci, jde o Bohuňovice, kde žije 13,29 % obyvatel v exekuci.

Dle respondentů je zájem klientů o podání insolvence po červnu, kdy došlo k novele insolvenčního zákona, mnohem větší. V čem se respondenti shodují, je nízký počet akreditovaných dluhových poraden, kvůli kterým u některých organizací vznikají pořadníky zájemců o dluhové poradenství. Momentální situace v ORP Olomouc u organizací je taková:

- Člověk v tísní má pořadník zájemců, kdy zájemce čeká v průměru 6 týdnů, než se mu dluhový poradce může věnovat.
- Charita má dostatečné kapacity, je schopná přijmout zájemce do týdne.

<sup>18</sup> Dostupné z: <http://mapaexekuci.cz/index.php/mapa-2/>



- Organizace Podané ruce momentálně od října 2019 navýšila počet dluhových poradců o čtyři pracovníky, kteří se věnují všem CS v celém Olomouckém kraji.

V současné době tedy nelze určit, zda jsou dluhové služby dostupné. Vyhodnocení lze udělat až po delším časovém období, kdy bude dohledatelné, zda nedávné navýšení dluhových poradců v Podaných rukách saturovalo poptávku po dluhovém poradenství, či nikoliv.

Dluhové poradenství je poskytováno zejména ve městě Olomouc, kde působí výše uvedené organizace. V okolních obcích se zájemci o dluhové poradenství mohou obracet na sociální pracovníky obcí (pokud obec sociálního pracovníka má). Dotazníkové šetření<sup>19</sup> uvedlo, že se celkem 11 obcí setkalo u svých občanů s poptávkou po dluhovém poradenství. Uvádí se zde také, že 42 obcí z 45 v ORP svého sociálního pracovníka nemá. Respondenti uvedli, že zájemci o insolvenční jsou spíše osoby v ekonomicky aktivním věku, pro které může být dojezdnost za službou v Olomouci nedostupná, protože se jim např. pracovní doba kryje s otevírací dobou organizací, které dluhové poradenství nabízí.

Respondenti se shodují, že dluhová problematika jde napříč všemi skupinami obyvatel, žádná CS nevyniká. Jediný zaznamenaný rozdíl je u skupiny patologických hráčů, kteří podle relevantních respondentů většinou mají velké dluhy, zároveň ale mají i nadstandardní příjmy, kterými „živí“ svou závislost. Velmi vysoké dluhy jsou poté likvidační nejen pro jejich osobu, ale často i pro rodinu.

*„Tam vlastně specifikum u těch hráčů je oproti třeba uživatelům (pozn. uživatelům nelegálních návykových látek) nebo těm jinejm cílovkám, že oni všichni pracujou, všichni někde bydlej. Většina z nich má nějaký rodiny, partnerky nebo i děti, někdy už jsou to rodiče dospělejších dětí a přivádějí je sem ty děti a oni vlastně jsou výkonnostní typy, takže dokážou vydělat nadprůměrný platy, a tím vlastně živěj ty svoje závislosti.“*

Respondenti uváděli, že se stále setkávají s tzv. „šmejdskými praktikami“, kdy si lidé půjčí několik tisíc a vrací desetitisíce, protože stále zejména nebankovní společnosti důkladně neprověřují žadatele o úvěr. Respondenti pak také popisovali, že lidé, kteří mají exekuce vymáhané již několik let, jsou často demotivovaní řešit svou situaci systematicky a často se u nich objevuje práce načerno. Práce bez „oficiální smlouvy“ totiž pro zadluženého znamená příjem, který mu exekutor nezabaví. Zadlužení tak tyto příjmy vnímají jako „přílepení“ ke své špatné životní (sociální) situaci.

---

<sup>19</sup> Dostupné z: <http://kpss.olomouc.eu/uploaded/download/Vysledky-dotaznikoveho-setreni-na-obcich-ORP-Olomouc-2019.pdf>



*„Tou největší překážkou jsou vždycky dluhy, to se točí kolem dluhů. Klientovi se nevyplatí najít zaměstnání na smlouvu, protože se bojí toho, že mu seberou veškeré peníze.“*

Skrze zkušenost práce s touto klientelou Mobilní tým mnohokrát viděl, že lidé dlouhodobě žijící na hranici chudoby mohou mít jiný náhled na svět, což vede např. ke změně morálních hodnot a nerespektování zákonů. Tyto skutečnosti pak vedou ke snížené kvalitě života (jak fyzického, tak duševního zdraví). Děti vyrůstající v těchto podmínkách mohou přebírat životní styl rodičů a mít ho za svoji normu. V budoucnu tedy může vyrůst nová generace, která nemá pracovní návyky, má minimální finanční gramotnost a hodnoty, které neodpovídají standardům většinové společnosti (krádeže, konflikty, násilí, extremistické názory, ...).

#### Návrhy opatření:

#### **Bližší monitoring kapacity a dostupnosti odborného dluhového poradenství**

V současné době nejsme z proběhlého monitoringu schopni sdělit, zda jsou kapacity dluhového poradenství naplněné, či nikoliv. Doporučujeme tedy po cca 6 měsících provést monitoring těchto kapacit znovu, aby bylo vidět, zda posílení dluhového poradenství ze strany Podaných rukou saturovalo poptávku po odborném dluhovém poradenství. Doporučujeme se při tomto monitoringu zaměřit i na dostupnost dluhového poradenství v okolních obcích ORP.

#### **5.1.3 Riziková mládež**

*Těto CS poskytují sociální služby Společnost Podané ruce, o.p.s., Pro Vás, z.s., a Charita Olomouc, Společenství Romů na Moravě Romano jekhetaniben pre Morava.*

Do rizikového chování mládeže zahrnujeme konzumaci drog a s tím spojené závislostní chování včetně užívání alkoholu, kriminalitu a vandalismus, dále také virtuální drogy, gambling, politický extremismus, záškoláctví, šikanu a jiné násilí, rasismus, xenofobii, homofobii a sexuální rizikové chování.

Obecně se dá říci, že situace kolem dětí a mládeže v ORP Olomouc se výrazně neodlišuje od celorepublikových trendů. Tématy, která MT řešil se zástupci institucí pracujícími s CS, byly šikana, kyberšikana, drobné přestupky, záškoláctví, vliv rodiny a zázemí na děti a mládež, výplň volného času, užívání návykových látek a závislost na hraní počítačových her. Zástupci z řad policie neevidují závažnější trestné činy spojené s CS. Popisovali přestupky, jako jsou krádeže, užívání alkoholu či kouření cigaret u nezletilých.

V Olomouci fungují tři nízkoprahová zařízení pro děti a mládež (dále jen NZDM). Pracovníci NZDM neakcentovali žádná závažná témata spojená s touto CS.



Pozornost věnují zejména možnosti bezpečného trávení volného času nebo prevenci závislosti na hraní počítačových her. Další téma, které v rozhovorech a NZDM zaznívalo, bylo nedostatečné personální zajištění. Dle jejich názoru chybí úvazky, aby mohli kvalitně a častěji vykonávat svoji práci v terénu a dalších vytipovaných lokalitách.

V Olomouci se děti a mládež často uchylují do nákupních center, zejména do Galerie Šantovka, která má strategické umístění v centru města. CS zde tráví část svého volného času. Podle zástupců relevantních institucí to není neobvyklý fenomén. Ve velkých městech nákupní centra fungují jako místo pro setkávání nejen pro skupiny dětí a mladistvých. Podle respondentů jsou nákupní centra do jisté míry náhradou za různé mimoškolní a nízkoprahové kluby. Mládež v těchto centrech využívá zejména toho, že je v nich teplo, jsou tu místa na sezení a bezplatný přístup k wi-fi. Zástupci olomouckých nízkoprahových zařízení pro děti a mládež jsou v kontaktu s ochrankou v galerii Šantovka. Při monitorovacích rozhovorech mluvili o tom, že „poflakující se“ mládež sice pohoršuje veřejnost v centrech, ale ochranka nemluví o žádných závažných problémech, které by musela řešit. Pracovníci NZDM v minulosti chtěli za dětmi docházet i do nákupních center, ale zjistili, že CS jejich přítomnost spíše vadí a nechtějí tam s nimi komunikovat.

*„Je to filosofie těch center, přitáhnout tam ty děti, proto jsou tam ty herní koutky, proto jsou tam různé věci, které je mají zaujmout, a tím pádem co s tím, to je prostě trhový mechanismus.“*

Z monitoringu vyplynulo, že narůstá počet nelátkových závislostí, zejména na sociálních sítích a hraní on-line her. Ve spolupráci s Univerzitou Palackého vznikl projekt E-bezpečí, který se zaměřuje na prevenci v oblasti sociálních sítí pro rizikové skupiny, kam děti a mladiství spadají. Projekt se zaměřuje na bezpečí na internetu a na projevy kyberšikany. Cílem je nejen informovat rizikové skupiny o různých možnostech ohrožení na síti, ale součástí jsou i preventivní programy a besedy, na kterých spolupracuje i PČR.

#### Návrhy opatření:

#### **Navýšení počtu úvazků pro terénní práci s rizikovou mládeží**

Z monitoringu vyplynulo, že organizace, které nabízí služby pro tuto CS, mají vytipovaná místa, kam by v rámci terénní formy mohly za rizikovou mládeží docházet. Nemají ale dostatek úvazků, aby mohly své služby rozšířit a nabídnout tak službu většímu počtu mladých lidí. Navrhujeme proto navýšit počet úvazků pro terénní práci s rizikovou mládeží v Olomouci.





#### 5.1.4 Rizikovní uživatelé nelegálních návykových látek

*Této CS se věnují: Společnost Podané ruce, o.p.s., P-centrum, spolek.*

Drogová situace v ORP Olomouc se neliší od celorepublikových trendů. Mezi nejčastěji užívané návykové látky patří zejména tabák a alkohol. Co se nelegálních drog týká, tak nejčastěji užívanými jsou marihuana, metamfetamin a pervitin. V čem se respondenti shodují je nárůst alkoholové závislosti nebo její kombinace s užíváním nelegálních drog. PČR uvedla, že užívání nelegálních drog nevnímá jako významnou příčinu trestných činů.

Respondenti uváděli, že olomoucká drogová scéna je vcelku anonymní, fluktuace klientů ve službách je větší, a to i proto, že část uživatelů často mění místa svého pobytu a migruje tak po celé republice. Dostupnost zdravotnických nebo sociálních služeb pro tuto CS respondenti uváděli jako kvalitní a dostupnou. V Olomouci mohou uživatelé využít:

- Nízkoprahové služby, které jsou poskytovány ambulantně a terénně
- Doléčovací centrum
- Adiktologickou poradnu
- Nově v Olomouci vznikla v květnu letošního roku skupina Anonymních narkomanů
- P-centrum má poradnu pro alkoholové a jiné závislosti

V současné době se v olomouckých lékárnách přestaly distribuovat harm reduction (dále jako HR) balíčky. Důvodem bylo nevhodné chování uživatelů návykových látek k lékárníkům. Terénní pracovníci v reakci na zrušení balíčků vidí větší nárůst prvokontaktů.

Nastavení jak zákonů, tak služeb pro uživatele nelegálních návykových látek je v ČR velice propracované a ČR je dávana v zahraničí jako vzor dobré praxe.<sup>20</sup> Na druhou stranu někteří respondenti vnímají absenci služeb pro rizikové uživatele alkoholu, přesto, že problematika nadužívání alkoholu je v ČR mnohem rozšířenější.

*„Problém je ta nadmíra konzumace... Alkohol, to je droga číslo jedna a společnost je vůči tomu velmi tolerantní v určitých úhlech pohledu.“*

<sup>20</sup> V publikaci <https://www.rozvojadiktologickychsluzeb.cz/wp-content/uploads/2018/09/analiza-mezinarodniho-a-narodniho-legislativniho-ramce.pdf> je uvedeno, že Česká republika patří mezi země s velmi kvalitní integrovanou protidrogovou politikou.



V rámci monitoringu jsme zaznamenali snahy na tuto problematiku reagovat zřízením nové inovativní služby. Jednalo by se o nízkoprahové místo, kde by lidé pod vlivem alkoholu mohli v bezpečí trávit čas a pracovníci by do práce s nimi vnášeli adiktologický rozměr. Zároveň jsme zaznamenali snahu řešit touto službou problematiku opilých lidí bez domova na olomouckých náměstích. Mobilní tým se domnívá, že pokud nebude jasně definované, zda se služba zaměřuje na osoby, které nadužívají alkohol, nebo na osoby bez domova, které alkoholem řeší své jiné problémy, nebude služba efektivní, protože nebude mít jasné zadání a cílovou skupinu.

Specifickou skupinou v oblasti závislostí jsou tzv. patologičtí hráči. Dle Výroční zprávy o hazardním hraní<sup>21</sup> v celé ČR přibývá lidí se závislostí na hazardních hrách. Tuto závislost provází množství negativních jevů, jako jsou zdravotní důsledky (deprese, sebevražedné myšlenky), finanční problémy, zadluženost, narušení vztahu s rodinou a blízkými. Od roku 2018 se v České republice změnila situace. Bylo uzavřeno tisíce heren, zpřísnily se podmínky zřízení hracích automatů a zvýšily daně za provoz automatů a podmínky zřizování míst, kde jsou hrací automaty dostupné, by se i nadále měly zpříšňovat. Respondenti uváděli, že hráči na zpřísnění podmínek hazardních her zareagovali buď tak, že přestali tyto „hry“ hrát, nebo se přesunuli na internet, kde je regulace velmi obtížná.

V Olomouci osobám ohroženým hazardním hraním nebo patologickým hráčům a osobám blízkým nabízí služby Centrum komplexní péče organizace Podané ruce. Poskytují poradenství, terapii a na školách pořádají primární prevenci. Nově reagovali na přesun hráčů do online prostředí novým projektem zaměřeným na tzv. e-terén<sup>22</sup>, který v říjnu letošního roku zahájil svou činnost.

#### Návrhy opatření:

K této cílové skupině nemá Mobilní tým žádné návrhy opatření. Podkladem pro tyto návrhy by mohl být podrobnější monitoring této CS.

---

<sup>21</sup> Dostupné z: [https://www.drogy-info.cz/data/obj\\_files/33049/854/VZ%20o%20hazardnim%20hrani%20v%20CR%20v%20r.%202018\\_web.pdf](https://www.drogy-info.cz/data/obj_files/33049/854/VZ%20o%20hazardnim%20hrani%20v%20CR%20v%20r.%202018_web.pdf)

<sup>22</sup> Více o projektu zde: <https://podaneruce.cz/projekty/hrani/>



## 5.2 Osoby se zdravotním postižením

*Celé této skupině se podle katalogu sociálních služeb Olomouckého kraje<sup>23</sup> a katalogu MPSV<sup>24</sup> věnují tyto instituce a organizace: Hospic na Svatém Kopečku, CTCenter Mave s.r.o., Za sklem o.s. – zapsaný spolek, Oblastní Unie neslyšících Olomouc, z.s., Klíč – centrum sociálních služeb, příspěvková organizace, Poradna pro občanství/Občanská a lidská práva, z.s., JITRO Olomouc, o.p.s., Pamatováček, o.p.s., DC 90, o.p.s., Centrum pro dětský sluch Tamtam, o.p.s., Společnost pro ranou péči, pobočka Olomouc, Jdeme autistům naproti, z.s., Maltézská pomoc, o.p.s., SPOLU Olomouc, z.ú., Spolek trend vozíčkářů Olomouc, z.s. Internetporadna.cz, Národní rada osob se zdravotním postižením ČR, z.s., Sjedená organizace nevidomých a slabozrakých ČR, zapsaný spolek, Tyflocentrum Olomouc, obecně prospěšná společnost, Bohemie Olomoucká domácí péče, s.r.o., Českomoravská provincie Kongregace sester Premonstrátek, Charita Olomouc, OS AMANS, z.s., POMADOL, s.r.o., Sociální služby pro seniory Olomouc, příspěvková organizace, Židovská obec Olomouc, Tyfloservis, o.p.s.*

Do této cílové skupiny řadíme osoby s fyzickým, mentálním, smyslovým či kombinovaným postižením. Dále také seniory, kteří kvůli věku a zdravotnímu stavu již částečně nebo úplně nezvládají sebeobsahu a naplňování dalších základních životních potřeb. V neposlední řadě jde i o jednotlivce po úrazech nebo nemocech a osoby mající problémy se zvládnutím péče o vlastní osobu. Počty lidí v této skupině se i kvůli demografické křivce neustále zvyšují.

<sup>23</sup> Dostupné na: <https://kissos-ok-katalog.olkraj.cz/> ze dne 9. 10. 2019

<sup>24</sup> Dostupné na: [http://iregistr.mpsv.cz/socreg/hledani\\_sluzby.do;jsessionid=240827FA1A010B8EC3D863B5D145B061.node1?SUBSESSION\\_ID=1570609092353\\_1](http://iregistr.mpsv.cz/socreg/hledani_sluzby.do;jsessionid=240827FA1A010B8EC3D863B5D145B061.node1?SUBSESSION_ID=1570609092353_1) ze dne 9. 10. 2019



### 5.2.1 Osoby se smyslovým nebo pohybovým postižením

*Této podskupině se věnují: Oblastní Unie neslyšících Olomouc, z.s., Pamatováček, o.p.s., Centrum pro dětský sluch Tamtam, o.p.s., Maltézská pomoc, o.p.s., Spolek trend vozičkářů Olomouc, z.s. Internetporadna.cz, Národní rada osob se zdravotním postižením ČR, z.s., Sjednocená organizace nevidomých a slabozrakých ČR, zapsaný spolek, Tyflocentrum Olomouc, obecně prospěšná společnost, Bohemie Olomoucká domácí péče, s.r.o., Českomoravská provincie Kongregace sester Premonstrátek, Charita Olomouc, OS AMANS, z.s., POMADOL, s.r.o., Sociální služby pro seniory Olomouc, příspěvková organizace, Tyfloservis, o.p.s.*

Vzhledem k velké šíři této monitorované skupiny je potřeba ji více rozdělit a popsat. Nejprve se zaměříme na osoby „pouze“ se zdravotním postižením, které MT chápe jako osoby s tělesným postižením, které má přímou souvislost s pohybovým postižením, a osoby se sluchovým, zrakovým nebo jiným smyslovým postižením.

Velkou skupinou využívající tyto sociální služby jsou senioři. Dle Demografické analýzy správního obvodu ORP Olomouc lze sledovat trend stárnutí obyvatelstva a dle prognózy se do roku 2030 čeká nárůst počtu seniorů o 14 %. Dále se očekává výrazné zvýšení počtu seniorů nad 75 let. Z Dotazníkového šetření vyplývá, že již v současné době se na 32 obcí obracují občané s prosbou o pomoc při řešení péče o seniora nebo zdravotně postiženého. Relevantní respondent potvrdil, že zájem o pečovatelskou službu se zvyšuje a momentálně je větší zájem o tuto službu v okolních obcích než v Olomouci.

Respondenti mluvili o tom, že specificky u seniorů bývá problémem pozdní diagnostika nemocí, jako je demence, Parkinsonova choroba a Alzheimerova choroba. Včasná diagnostika dokáže zkvalitnit život nemocných a zároveň je to i určitá prevence syndromu vyhoření pečujících.<sup>25</sup> Respondenti uváděli, že finanční situace rodiny neumožňuje využívání pobytových služeb. Zároveň poukazovali na to, že mnoho rodin nemá zažádáno o příspěvek na péči, i když na něj nárok mají a jeho nevyužití má za důvod právě nízký finanční příjem.

*„Pro ty rodiny je mnohem snazší toho seniora v uvozovkách dát do nemocnice pod nějakým zhoršeným stavem anebo něco a je to zadarmo.“*

---

<sup>25</sup> Při včasné diagnostice má osoba pečující více času se s nemocí smířit ve chvílích, kdy situace ještě není tak vážná. Také informace a postupy, jak s nemocnými komunikovat a starat se o ně, se osoba pečující může učit postupně, podle toho, jak se bude stav člověka s touto diagnózou vyvíjet. To znamená, že osoba pečující bude ze začátku méně zatížená a bude mít více času a energie se se situací vyrovnat, popř. vyhledat odbornou pomoc.



V Olomouci fungují pro seniory pečovatelské služby, centra denních služeb, chráněné bydlení, domov se zvláštním režimem a několik domovů pro seniory. Je zde mnoho aktivit, kterých se mohou zúčastňovat. Jsou to např. kluby pro seniory, univerzita třetího věku, besedy s policií apod.

V rozhovorech zaznívalo, že mnoho rodin by chtělo mít své rodiče v domácím prostředí, ale protože se snaží zůstat ve svém zaměstnání, nemohou jim zajistit péči. Osobám pečujícím, které se rozhodly pečovat o své blízké a přizpůsobily tomu svůj život, chybí odlehčovací služby (terénní, ambulantní i pobytové). Nejblíže se tak mohou pro pobytové služby obrátit na služby v ORP Prostějov.

Respondenti dále v rozhovorech zmiňovali, že senioři s nízkým příjmem mají velké potíže sehnat adekvátní bydlení. Domovy s pečovatelskou službou i domovy pro seniory mají pořadníky a malometrážních bytů s nižším nájmem je nedostatek. Toto uvádí i Analýza potřeb poskytovatelů, která také upozorňuje na potřebu posílit terénní práci, aby senioři mohli zůstat v rodinách, což by mohlo předcházet ztrátě bydlení.

V ORP Olomouc působí několik organizací, které poskytují služby pro osoby se smyslovým a pohybovým postižením, dále pro osoby se zrakovým postižením a pro sluchově postižené. Lze je popsat jako služby poskytované ambulantní a terénní formou. Pro obě CS, sluchově a zrakově postižené, fungují v Olomouci také speciální školy.

#### Návrhy opatření:

##### **Zřídit terénní odlehčovací služby pro osoby se zdravotním postižením**

SWOT analýza Komunitního plánování uvádí, že je potřeba odlehčovacích služeb pro seniory. V rozhovorech zaznívalo, že by bylo vhodné zřídit tuto službu formou terénní péče přímo v domácím prostředí, aby senioři mohli zůstat v rodinách. Vzhledem k demografické křivce populace se dá očekávat větší potřeba této služby v budoucnu.

##### **Zřídit pobytovou odlehčovací péči**

Pokud si pečující rodiny potřebují odpočinout od péče o zdravotně postiženého nebo sami potřebují lékařskou péči v nemocnici, nemají se kam obrátit. Respondenti také vnímají zájem o tuto službu. Mobilní tým navrhuje zřídit zpočátku několik (např. pět) lůžek a dle využitelnosti, popř. pořadníku, uvážit jejich navyšování.



## 5.2.2 Osoby s mentálním postižením

*Těto CS se věnují: Za sklem o.s. – zapsaný spolek, Klíč – centrum sociálních služeb, příspěvková organizace, JITRO Olomouc, o.p.s., DC 90, o.p.s., Centrum pro dětský sluch Tamtam, o.p.s., Společnost pro ranou péči, pobočka Olomouc, Jdeme autistům naproti, z.s., Maltéžská pomoc, o.p.s., SPOLU Olomouc, z.ú., Spolek trend vozíčkářů Olomouc, z.s. Internetporadna.cz, Národní rada osob se zdravotním postižením ČR, z.s.*

Další podskupinou jsou osoby s mentálním onemocněním. Zahrnujeme do ní jak osoby s mentálním postižením, tak osoby s poruchou autistického spektra (dále PAS).

Služby pro tuto CS jsou v ORP Olomouc soustředěné zejména v samotném krajském městě. V okolních obcích je dostupnost snížena. Pokud se rodině narodí dítě s postižením, věnují se jim hlavně organizace zaměřené na ranou péči, které mají plnou kapacitu služeb a čekací doba je v průměru 9 měsíců. Rodiny se dále mohou obracet na několik organizací, které v Olomouci působí a nabízejí stejné služby, jedná se o služby terénní, ambulantní i pobytové. V hlavním městě ORP je také několik speciálních škol zaměřených přímo na tuto CS. Jedná se o mateřské, základní i střední školy. Dále zde působí několik spolků, které pro rodiny s mentálně postiženými dětmi, ale i pro veřejnost dělají různé akce na podporu osob s mentálním postižením, informují veřejnosti a integrují CS do majoritní společnosti.

Z rozhovorů vyplynulo, že sociální služby vnímají potřebu propojení s dalšími poskytovateli, kteří se věnují osobám s mentálním postižením, aby jejich služby mohly být komplexnější a prospěšnější pro klienta. Jedná se například o školy, úřady a veřejné služby. Vytvoření multioborové spolupráce vnímají respondenti jako žádoucí, ale zároveň se v Olomouci setkávají s konkurenční atmosférou a neochotou.

*„Nemyslím si, že v sociálních službách je konkurence ta věc, která zvedá tu kvalitu těch služeb. Myslím si, že je to naopak to partnerství. Naši hlavní motivací by neměly být nějaký třeba peníze z grantů, ale aby se ten člověk někam posunul.“*

Respondenti v rozhovorech uváděli, že osoba s mentálním postižením v Olomouci často bydlí u rodičů, protože dostupnost samostatného bydlení je velmi nízká. SWOT analýza v rámci Komunitního plánu uvádí, že dostupnost bydlení pro lidi s postižením, ať se to týká chráněného bydlení nebo bydlení v běžné zástavbě, chybí. Člověk s mentálním postižením<sup>26</sup> se velmi špatně osamostatňuje. Pokud zdárně vystuduje a na střední škole se zapojí do tranzitního programu, díky kterému získá

<sup>26</sup> Zvláště pokud k sebeobsluze a zvládnutí dalších činností potřebuje dopomoc další osoby.



zaměstnání, tak jeho šance na samostatný život limituje nedostupnost vlastního bydlení.

Dále respondenti uváděli, že mnoho rodin může svého potomka stále vnímat jako malé dítě (i když je potomkovi třeba 40 nebo i více let), které by se nevládlo, být s podporou asistentů, o sebe postarat. Mohou tak vznikat konflikty a střety zájmů mezi potomkem a rodinou. Rodina nejenže nepodpoří jeho osamostatnění se a odstěhování se, ale nevnímá, že potomek má i další potřeby, např. chce projevovat svou sexualitu a mít vztah. Z potlačení těchto a dalších potřeb může vznikat agresivní či sebepoškozující se jednání, uzavřenost se do sebe a další negativní jevy. Pokud v této oblasti člověku s postižením chybí osvěta a jiný náhled, stává se, že pak neví, jak se může na veřejnosti chovat.<sup>27</sup> Může poté vznikat pro veřejnost negativní obraz o lidech s postižením.

Na druhou stranu jsou podle respondentů i rodiny, které vnímají, že je normální, aby se jejich dospělý potomek odstěhoval a žil svůj život mimo rodinu. Pokud je tento člověk podpořen a podaří se mu najít vhodné bydlení, chodí do práce, míra integrace do majority se tím v mnohém prohlubuje. Tuto možnost mají zejména osoby bydlící přímo v Olomouci. Situace na venkově však může narážet na nedostupnost služeb, kdy by rodina chtěla podpořit samostatnost jedince, ale nemají prostředky a služby, jak toho docílit.

*„Dítě musí mít těžký fyzický handicap a těžkou mentální retardaci, aby dosáhli na auto od sociálky. Mnoho lidí nemá auto, a když služby nejsou dostupné ve městě, nemají jak dojíždět, mají zavřené dveře... Zároveň nemají dítě kam dát, takže ani nemůžou jít do práce, aby si na to auto mohli vydělat. Je to pro ně past a proč?“*

V publikaci od MPSV<sup>28</sup> se uvádí, že výskyt problémového chování (ignorování společenských norem, negativismus, agrese, autoagrese aj.) přímo závisí na naplňování základních životních potřeb. Jedna z forem řešení agresivního chování je podání medikace<sup>29</sup>, což ale může negativně ovlivnit jejich pracovní výkony. Respondenti to potvrdili, když mluvili o tom, že uživatel je více apatický, při práci je spavý a nedokáže docházet do zaměstnání.

Z rozhovorů vyplynulo, že společnost se částečně snaží integrovat osoby s mentálním postižením. Respondenti se shodovali, že vnímají pozitivní změny u veřejných služeb, dopravců i u samotné majority, která je ochotna pomoci s nástupem do MHD osobám na invalidním vozíku apod. Limity ale respondenti

<sup>27</sup> Neví například, že masturbace na veřejných místech není dovolená ani vhodná apod.

<sup>28</sup> Dostupné zde: [https://www.mpsv.cz/documents/20142/225517/manual.pdf/f02a48b5-9daa-ea18-0efc-2a04e942610f?fbclid=IwAR3Cng6lj922wivS10uM8\\_4IfylidrK6kMwornfo33uqdPyOxZ9rnTJ0PiI](https://www.mpsv.cz/documents/20142/225517/manual.pdf/f02a48b5-9daa-ea18-0efc-2a04e942610f?fbclid=IwAR3Cng6lj922wivS10uM8_4IfylidrK6kMwornfo33uqdPyOxZ9rnTJ0PiI)

<sup>29</sup> Viz zákon o sociálních službách § 89.



reflektují u plné integrace, tzn. např. možnosti pro osoby s handicapem navštěvovat volnočasové kroužky nebo další zájmové činnosti (chození do kina, na večere apod.).

### **Poruchy autistického spektra**

Mezi osoby s mentálním postižením se řadí i lidé s poruchami autistického spektra. V této části textu se jim tedy budeme samostatně věnovat.

Pro CS osoby s PAS působí přímo v Olomouci několik služeb, které poskytují terénní, ambulantní i pobytové služby a také ranou péči. Olomouc tedy nabízí pro osoby s PAS širokou škálu sociálních služeb. I přesto lze konstatovat, že některé služby absentují, protože respondenti sdělovali, že kapacity služeb jsou nedostatečné.

Z rozhovorů vyplynulo, že nárůst počtu osob s PAS v ORP Olomouc odpovídá celorepublikovému navyšování počtu osob s touto diagnózou. Respondenti si však nemyslí, že důvodem je kvalitnější diagnostika. V rozhovorech totiž zaznívalo, že kvalitní diagnostika v Olomouci není dostupná a rodiče se obracejí pro screening a určení diagnózy do jiných měst (v některých případech např. do Prahy).

Dostupnost psychologů a psychiatrů zaměřených na osoby s PAS je v Olomouci dle respondentů nízká, a rodiny tak často nemají jinou možnost než hledat mimo toto ORP.

*„Jen dva psychiatři pro děti, psychologů je víc, ale ne všichni do toho jdou. Ale to je problém, i lékaři jako logopedi říkají, že do toho nejdou, když jde o dítě s PAS. Ani ne každý obvodní lékař vezme dítě s PAS.“*

Screening také nedokáže zachytit všechny podoby PAS, proto se stává, že mohou „sít“ propadnou hlavně tzv. vysokofunkční autisté a lidé s Aspergerovým syndromem. Rodiče tak často až do puberty netuší, že mají doma dítě s PAS, i když mohou vnímat, že chování dítěte je jiné než u jeho vrstevníků. Včasné zjištění diagnózy a práce s dítětem by přitom do budoucna mohly zajistit větší samostatnost a také integraci do majoritní společnosti.

*„Často se dostáváme do toho, kdy máme takovou nejasnou diagnózu a dostáváme se do toho – hraniční, hraniční, hraniční. Jak si myslíte vy, jako rodič, jak by to mohlo být? Nakonec se dostaneme k tomu, že ten rodič je laik a vytvoří tu diagnózu sám.“*

Téma, které se dále objevilo v rozhovorech, byla medikace osob s PAS. Dle respondentů je momentálním trendem upouštění od medikace. Někteří rodiče totiž vnímají zamedikování svých dětí jako zátěž pro jejich organismus, kvůli které klesá aktivita a při nesprávném podávání (např. nepřiměřené dávkování) může dojít až





k selhání orgánů.<sup>30</sup> Respondenti uváděli, že medikace často nahrazuje snahu nalezení příčiny problematického chování (např. agresivity), ale řešení příčiny (může se jednat o úpravu prostředí nebo změnu stylu komunikace) často může vést ke zmírnění problémového chování a lepší inkluzi. V nejlepších případech i k omezení nebo úplnému odstranění podávání léků.

*„Prostě pořád se ti lidi a ty organizace učí, jsme jako ve fázi, kdy toho víme strašně málo, protože u lidí s autismem hraje hrozně moc senzorické záležitosti, hypersensitivita, hyposensitivita ve všech smyslech, takže tohleto, je potřeba se s tím seznamovat a vlastně to zohledňovat, pracovat s tím.“*

Pro lidi s PAS a poruchou chování, u které se agrese často vyskytuje, existují speciální služby – tzv. domovy se zvláštním režimem (dále také jako DZR). V Olomouci tento typ domova absentuje, nejbližší je v ORP Šternberk. Kapacity těchto domovů jsou ale plné a mají dlouhé pořadníky. Stává se, že když je klient s PAS a poruchou chování velmi agresivní, musí rodina či zařízení, kde je klient umístěn, hledat DZR v rámci celé ČR. Komunitní plán také reflektuje absenci DZR a v opatřeních má za cíl zřídit tento typ služby. V České republice ještě bohužel není nastavený systém péče o osoby s PAS na takové úrovni, aby pro ně byla jiná a vhodnější zařízení, proto je absence DZR zásadní pro umístění těchto klientů.

Velkým tématem u lidí s PAS je jejich umístění do pobytových služeb poté, co se o ně jejich rodiny nebudou schopné postarat. Relevantní respondent mluvil o rozdílném přístupu rodin v rámci budoucí péče o své potomky. Mladší rodiny si zatím budoucnost nechtějí připouštět a soustředí se na terapie pro své potomky. Starší generace již vnímají potřebnost umístění pro své potomky, protože reflektují limity své péče. Z rozhovorů vyplynulo, že část rodiny nechce budoucnost pro své děti v domovech se zvláštním režimem, zároveň ale rodiny vnímají, že poté jejich děti nebudou mít kde umístit. Dále respondenti uváděli, že zahraniční země mají již tyto problémy vyřešeny jinými typy služeb než DZR. Respondenti uváděli, že podobné zařízení by uvítaly i mnohé české rodiny.

#### Návrhy opatření:

#### **Zřízení odlehčovací pobytové zařízení**

V KPSS pro skupinu zdravotně postižených se ve slabých stránkách SWOT analýzy uvádí, že odlehčovací služba v ORP Olomouc zcela chybí. Nejbližší se mohou rodiny obrátit na odlehčovací služby v Šumperku, kde je však dlouhá objednávací doba.

---

<sup>30</sup> Lidé s mentálním postižením jsou velmi vulnerabilní vůči vedlejším a nežádoucím účinkům psychofarmak. Vzhledem k jejich komunikačním těžkostem a masovému charakteru péče mohou být tyto projevy přehlédnuty, což může vést k fatálním důsledkům. Klinický obraz těchto účinků je u mentálně postižených lidí často atypický. Zdroj: <https://www.kvalitavpraxi.cz/res/archive/017/002055.pdf?seek=1322084206>



Odlehčovací služby však chybí celorepublikově, proto by bylo vhodné zavést je nejen v Olomouci a celkově tak rozšířit dostupnost této služby. V rámci monitoringu nebyl Mobilní tým schopný určit konkrétní počet lůžek pro tuto službu. Doporučuje tedy bližší monitoring potřebnosti této služby zaměřený na konkrétní počet chybějících lůžek v této službě.

### **Zřízení domova se zvláštním režimem**

V Olomouci chybí tento typ služby pro osoby s PAS a poruchou chování. Komunitní plán v opatření také uvádí, že by bylo vhodné zřídit tuto službu. Momentálně není v ČR jiná forma práce s touto CS. V rámci probíhající inkluze do majoritní společnosti by však bylo dobré zvážit, zda by se budova dala později přeměnit na bydlení komunitního typu, protože tyto služby budou v budoucnu převažovat.

## **5.3 Osoby s chronickým duševním onemocněním a osoby v krizi**

*Celé této skupině se podle katalogu sociálních služeb Olomouckého kraje<sup>31</sup> a katalogu MPSV<sup>32</sup> věnují tyto instituce a organizace: Duševní zdraví, o.p.s., Charita Olomouc, Společnost Mana, o.p.s., z.s. Internet poradna.cz, Bílý kruh bezpečí, z.s., Středisko sociální prevence Olomouc, příspěvková organizace, Poradna pro občanství/Občanská a lidská práva, z.s., P-centrum, spolek, ONŽ – pomoc a poradenství pro ženy a dívky, z.s., Nejste sami – mobilní hospic, z.ú., Pamatováček, o.p.s.*

Situace osob s chronickým duševním onemocněním se v posledních letech v celé České republice mění. Vliv na tyto změny mají jak nové postupy, tak i reforma psychiatrické péče, která aktuálně v ČR probíhá. Cílová skupina osob s duševním onemocněním se nejčastěji potýká se stigmatizací, nedostatkem adekvátního bydlení či s těžkostmi při navazování kontaktů.

V Olomouci působí několik organizací pro osoby s chronickým duševním onemocněním poskytující své služby ambulantně i terénně. V rámci terénních služeb v Olomouci působí multidisciplinární tým, který poskytuje zdravotnické, sociální, právní a psychologické služby.

<sup>31</sup> Dostupné na: <https://kissos-ok-katalog.olkraj.cz/> ze dne 9. 10. 2019

<sup>32</sup> Dostupné na: [http://iregistr.mpsv.cz/socreg/hledani\\_sluzby.do;jsessionid=240827FA1A010B8EC3D863B5D145B061.node1?SUBSESSION\\_ID=1570609092353\\_1](http://iregistr.mpsv.cz/socreg/hledani_sluzby.do;jsessionid=240827FA1A010B8EC3D863B5D145B061.node1?SUBSESSION_ID=1570609092353_1) ze dne 9. 10. 2019



V příštím roce má v Olomouci vzniknout díky reformě psychiatrické péče Centrum duševního zdraví (dále jako CDZ). V rámci něho má vzniknout expertní multidisciplinární tým. Díky tomu by mělo dojít např. k dostupnější péči pro osoby s duševním onemocněním, lepšímu sdílení informací a rozšíření komunitních služeb. V CDZ bude výjezdní tým, který bude podobně jako multidisciplinární tým složen z několika odborníků. CDZ bude poskytovat služby klientům, kteří mají závažnější duševní onemocnění a potřebují intenzivnější péči.

*„U toho duševního onemocnění, tam nejde jenom o to, že člověku podáte léky, ale také řešíte jeho sociálně. To, kde on žije, a všechno kolem, takže myslím si, že je to naprosto namístě, když tihle budou nějak spolupracovat. Případně další organizace, protože to může být klient jiného subjektu.“*

Respondenti uvádějí, že kapacity psychologů a psychiatrů pro dospělé jsou dostačující. V případě potřeby má Fakultní nemocnice v Olomouci akutní lůžka. Na druhou stranu pro finančně slabší osoby mohou být nedostupní psychologové, jejichž služby nejsou propláceny zdravotními pojišťovnami, i kvůli tomu pak vznikají dlouhé objednací lhůty (minimálně půl roku) u psychologů, jejichž práci pojišťovny proplácí. Nedostupnost psychologické a psychiatrické péče tematizovali respondenti zejména pro děti a mládež. Objednací lhůty pro tuto věkovou skupinu se taktéž pohybují okolo půl roku.

*„Tady to je i pro celý kraj problém, protože psycholog je placená služba, pokud nemá nasmlouvané pojišťovny, což pokud má, jak je obrovský problém čekací lhůty.“*

Část klientů psychiatrických léčeben opouští psychiatrickou léčebnu a nejsou připraveni na přechod do běžného („nerezimového“) života. Terapie se tak jeví jako jedna z důležitých forem pomoci.

Jedním z témat v rozhovorech byly i duální diagnózy<sup>33</sup>, které respondenti definovali jako souběh duševního onemocnění a nějaké závislosti. V rozhovorech zaznívalo, že kvůli tomuto mohou tito lidé propadat sítem služeb nebo jim nemohou být služby poskytovány právě kvůli jejich závislosti. Momentálně s těmito osobami většinou spolupracuje několik organizací, ale komplexní péče absentuje.

---

<sup>33</sup> Duální diagnóza je (nejčastěji) souběh dvou psychických onemocnění u jedné osoby. Ve většině případů se jedná o psychickou poruchu a závislost na návykové látce (v některých případech to může být i závislost nelátková, jako je gambling apod.)



*„Nebudeme si tady asi nalhávat, jako spousta lidí, co má diagnostikovanou psychiatrickou diagnózu, minimálně popíjí. Jako děje se to. Což už taky je duální diagnóza.“*

V ORP Olomouc poskytuje Charita Olomouc službu Krizová pomoc, která je jediná v Olomouckém kraji. Poskytují služby lidem, kteří se ocitli v akutní krizi a nejsou schopni ji svými silami zvládnout. Pokud člověk přijde o bydlení, jsou schopni mu poskytnout krizové lůžko na zákonem stanovenou dobu, což je 5–7 dní. Krizová pomoc je poskytována každý den v roce.<sup>34</sup> Nově Krizové centrum zkouší zavést i terénní formu služby, ale pouze pokud mají zajištěnou i ambulanci.

#### Návrhy opatření:

#### **Rozšíření bezplatné terapeutické péče**

Jak jsme zmiňovali v této kapitole, pro osoby s duševním onemocněním není dostupná bezplatná terapeutická péče. Pokud ji někdo nabízí (tzn. má smlouvu se zdravotními pojišťovkami), má dlouhou objednávací dobu. Je však vhodné, aby člověk, který např. opouští psychiatrickou léčebnu, docházel na terapie (a mohl se tak lépe vyrovnat s touto situací).

Doporučujeme proto městu Olomouc či dalším aktérům, aby vytvářeli vhodné podmínky pro vznik nových, ideálně bezplatných, terapeutických služeb.

## **5.4 Cizinci**

*Celé této skupině se podle katalogu sociálních služeb Olomouckého kraje<sup>35</sup> a katalogu MPSV<sup>36</sup> věnují tyto instituce a organizace: Poradna pro občanství/Občanská a lidská práva, z.s., a Centrum na podporu integrace cizinců – Olomoucký kraj.*

Relevantní respondenti se shodují, že v ORP Olomouc cizinci nejsou významným tématem. Během monitorovacích rozhovorů a monitoringu MT nezjistil žádné závažné problémy spojené s touto CS. Zástupci z řad policie či Úřadu práce MT potvrdili, že se v monitorovaném území vyskytují zejména Ukrajinci, Vietnamci,

<sup>34</sup> Od 8 do 18 hod. O víkendech a svátcích od 8 do 16 hod.

<sup>35</sup> Dostupné na: <https://kissos-ok-katalog.olokraj.cz/> ze dne 9. 10. 2019

<sup>36</sup> Dostupné na: [http://iregistr.mpsv.cz/socreg/hledani\\_sluzby.do;jsessionid=240827FA1A010B8EC3D863B5D145B061.node1?SUBSESSION\\_ID=1570609092353\\_1](http://iregistr.mpsv.cz/socreg/hledani_sluzby.do;jsessionid=240827FA1A010B8EC3D863B5D145B061.node1?SUBSESSION_ID=1570609092353_1) ze dne 9. 10. 2019



Rumuni, Slováci, Rusové a Mongolové. Policie kromě přestupků, drobných krádeží či rvaček neviduje žádné závažnější trestné činy.

Důležité je také podotknout, že Olomouc je nejen krajské, ale i univerzitní město. Univerzitu navštěvují ročně stovky zahraničních studentů v rámci zahraničních studijních pobytů a Univerzita Palackého zaměstnává i zahraniční akademické pracovníky. Ovšem k situaci studentů z jiných zemí a akademických pracovníků nemá MT žádná data. Ani během rozhovorů nikdo z respondentů tyto skupiny nezmiňoval.

#### Návrhy opatření:

K této cílové skupině nemá Mobilní tým žádné návrhy opatření. Ty by mohl popřípadě navrhnout podrobnější monitoring této CS.



## Shrnutí

Zpráva z monitoringu města a ORP Olomouc se věnuje zejména samotnému městu Olomouc, okolní obce popisuje okrajově. V ostatních obcích Mobilní tým nezaznamenal větší výskyt monitorovaných cílových skupin (dále CS). V průběhu monitoringu jsme oslovili celkem 25 institucí a 119 respondentů z řad veřejnosti. Sběr dat byl zaměřen na čtyři cílové skupiny – Osoby v obtížné životní (sociální) situaci<sup>37</sup>, Osoby se zdravotním postižením<sup>38</sup>, Osoby s chronickým duševním onemocněním a osoby v krizi a Cizince.

Kapitola Bydlení nejprve popisuje městské bytové fondy. Uvádí, že město Olomouc vlastní celkem 1 517 bytů. Pokud porovnáme počet tzv. „sociálních“ bytů s městy, jako je např. Liberec, Hradec Králové či Frýdek-Místek, musíme konstatovat, že jich je minimum. Respondenti také často kritizovali přidělování městských bytů, kdy podle nich přidělení závisí zejména na tom, jak vysoký finanční dar zájemce o byt nabídne. Dle našich informací se jedná i o stovky tisíc korun.

Poptávka po komerčním bydlení je v Olomouci rozsáhlá. Může za to jak poptávka studentů po bydlení, tak i „metropolitnost“ města, ve kterém jsou soustředěny instituce Olomouckého kraje. I proto je výše nájemného v komerční sféře velmi vysoká – údajně až 3. nejvyšší v České republice. Podle respondentů se v komerční sféře objevuje diskriminace, a to jak etnická, tak i např. rodin s dětmi.

V Olomouci existují i ubytovny, v některých z nich žijí jednotlivci, ale i rodiny v obtížné životní (sociální) situaci a koncentrují se v nich sociálně patologické jevy. Mobilní tým v Olomouci zaznamenal také bytovou lichvu.

Kapitola zaměstnanost popisuje celorepublikový trend nízké nezaměstnanosti. Respondenti ho komentovali tak, že díky tomu naleznou zaměstnání i osoby, které by dříve byly z trhu práce vyloučeny.

Respondenti také popisovali velký potenciál k sociálnímu podnikání, který zatím není využitý. Dále upozorňovali na projekt podporovaného zaměstnávání pro osoby se zdravotním postižením, který je podle nich velmi úspěšný.

Následující kapitola Společenská atmosféra popisuje „mentální rozdělení“ ve vnímání obyvatel ORP Olomouc na obce, které jsou tzv. (ne)sounáležitě s Olomoucí, respektive dělení na obce, „kde se vyplatí, nebo nevyplatí žít“.

Další důležité téma, které v kapitole stojí za zmínku je problematické soužití osob bez přístřeší s majoritou. Část respondentů poukazovala na z jejich pohledu závažné problémy jako znečišťování okolí, nadužívání alkoholu a žebrání. Další část respondentů na druhou stranu toto soužití nevnímala tak problematičt

---

<sup>37</sup> Dříve název pro Osoby sociálně vyloučené.

<sup>38</sup> Do této CS zahrnujeme i osoby s mentálním postižením a poruchou autistického spektra.



a poukazovala spíše na nekoncepčnost řešení této problematiky a nefungující represivní opatření.

V další kapitole se věnujeme popisu námi monitorovaných cílových skupin. Popisujeme jak dostupnost sociálních služeb, tak problémy, na které osoby z těchto CS naráží. U některých cílových skupin se snažíme o širší přiblížení jejich života a důvodů, které vedly ke vzniku jejich nepříznivé životní situace.

V cílové skupině Osoby v obtížné životní (sociální) situaci jsou podstatnou podskupinou Osoby bez přístřeší a ohrožené ztrátou bydlení. Píšeme, že podle sčítání je v této CS ve městě až 700 osob (včetně osob, které žijí na ubytovnách a v azylových domech), z toho je až 100 tzv. viditelných bezdomovců. Část veřejnosti tuto CS vnímá velmi negativně a stěžuje si na znečišťování okolí, nadužívání alkoholu a žebrání. Další část respondentů ale vnímá jako problematické, že pro tuto CS chybí dostupné bydlení a koncepční služby a výše uvedené jevy vidí spíše jako vyústění absence komplexní nabídky služeb pro tuto CS.

Další podskupina, která zde stojí za zmínku, je Riziková mládež. V Olomouci fungují tři nízkoprahová zařízení pro děti a mládež, kde mohou členové této CS trávit volný čas. Přesto jsou v přirozeném prostředí této skupiny místa, kam již terénní pracovní nemají kapacitu chodit. Respondenti také popisovali, že se tato CS pohybuje okolo velkých nákupních center, zejména kolem Šantovky. Není s ní zde však spojována větší kriminalita nebo jiné problémy.

Podkapitola Osoby se smyslovým nebo pohybovým postižením popisuje, že v Olomouci do této CS spadají zejména senioři, jejichž počet se má podle prognóz navyšovat. Mobilní tým zaznamenal rozpor pečujících osob, které by chtěly mít své rodiče doma v péči, ale kvůli velkému poklesu příjmu (jeden člen rodiny by musel opustit zaměstnání) toho nevyužívají. Zároveň osoby pečující tematizovaly absenci všech forem odlehčovacích služeb pro tuto CS.

V podkapitole, která se zabývá Osobami s mentálním postižením, popisujeme, že služby pro tuto CS jsou dostupné zejména v Olomouci a svozy klientů u okolních obcí chybí. V Olomouci se organizace snaží reagovat na trendy v práci s touto CS, ale stále v tomto ORP chybí dostupné bydlení nebo vyšší kapacita pobytových služeb.

Z monitoringu vyplynulo několik významných témat k řešení. Návrhy opatření jsou popsány v kapitole Bydlení, Zaměstnanost a také u popisu jednotlivých cílových skupin. Jako zásadní návrhy opatření vnímáme:

- Navýšení úvazků pro terénní práci s rizikovou mládeží
- Zřídit pobytovou odlehčovací službu pro osoby se smyslovým postižením



- Zřízení pobytového odlehčovacího zařízení pro osoby s mentálním postižením

Na konci Zprávy z monitoringu města a ORP Olomouc se nachází příloha popisující případ rodiny, která se přestěhovala z Jeseníku do Olomouce kvůli tomu, aby měli dostupné služby pro svého postiženého syna.





## Literatura

GAC, spol. s r. o. *Analýza sociálně vyloučených lokalit v ČR*. Praha, 2015  
[https://www.vlada.cz/assets/ppov/zalezitosti-romske.../VI\\_zprava\\_kraje\\_1.doc](https://www.vlada.cz/assets/ppov/zalezitosti-romske.../VI_zprava_kraje_1.doc)

IHRA. *What is Harm Reduction? A position statement from the International Harm Reduction Association*. London 2010

*Koncepce prevence a řešení problematiky bezdomovectví v České republice do roku 2020*. (2013). Ministerstvo práce a sociálních věcí. Získáno z: <https://www.mpsv.cz/files/clanky/16893/bezdomovectvi.pdf>

M. Majer, D. Prachniarová (Ed.). *4. Komunitní plán sociálních služeb Olomoucka na období let 2016–2019*, Olomouc, 2016

Mioviský, M., Skácelová, L., Zapletalová, J., & Novák, P. (Eds.). *Primární prevence rizikového chování ve školství*. Tišnov, 2010. Sdružení SCAN.

Moravčík, V. (Ed.). *Evropská školní studie o alkoholu a jiných drogách*, 2015

Odbor sociálních věcí Magistrátu města Olomouce. *Zjišťování potřebnosti sociálních služeb v rámci správního obvodu statutárního města Olomouc (dotazníkové šetření)*, Olomouc, 2019

SocioFactor. *Analýza potřeb poskytovatelů a uživatelů sociálních služeb v Olomouci a související sociodemografické údaje*, Olomouc, 2015



## **Příloha č. 1 – Kazuistika: rodina s mentálně postiženým synem**

Při rozhovorech v rámci monitoringu ORP Olomouc respondenti popisovali, že zaznamenali migrační trend rodin, které mají mentálně postižené děti, z Jesenícka do krajského města. Důvodem stěhování je dle respondentů velmi nízká zasítovanost služeb pro osoby s mentálním postižením a s PAS a nedostupnost odborných lékařů.

Kazuistika rodiny s postiženým synem je pohled na život rodiny původem z Jeseníku, které se narodil chlapec, který ve třech měsících onemocněl a následky mu závažným způsobem poškodily mozek. Ze zdravého dítěte se stal syn s postižením. Níže popsany příběh přibližuje život rodiny, která se rozhodla přestěhovat se z Jeseníku do Olomouce, aby mohla pro svého syna zajistit potřebnou péči.

Jména členů rodiny v kazuistice jsou změněna.

### ***Popis situace***

Rodina má 4 členy – matku, otce, starší dceru a syna. Momentálně je otec zaměstnaný a matka je v domácnosti (zajišťuje péči o postiženého syna). Starší dcera studuje vysokou školu. Širší rodina žije na Jesenícku.

Syn Ondra má momentálně diagnostikované kombinované postižení – na jednom uchu má úplnou ztrátu sluchu a na druhém středně těžkou ztrátu sluchu. Míra mentálního postižení se nedá přesně určit, lze říci, že je na úrovni 2–3letého dítěte. Dále trpí různými druhy epileptických záchvatů, na které je farmakorezistentní, a také mu byla diagnostikována hyperaktivita.

### ***Časová osa***

Syn Ondra se rodině narodil jako zdravý chlapec. V té době rodinu tvořili rodiče a dvouletá dcera. Oba rodiče předtím měli zaměstnání, matka pobírala rodičovský příspěvek a žili běžný život. Ve třech měsících Ondřej onemocněl hnisavým zánětem mozku, který zasáhl všechna mozková centra. Podle prognózy měl být Ondra nevidomý a neslyšící „ležák“. Po čase se Ondřejův stav začínal měnit, začal vidět a pohybovat se. Když rodiče viděli, jak se dokázal postavit na nohy a rozvíjel se, byla to pro ně motivace k další péči o syna přes všechny zdravotní a mentální komplikace. Vnímali, že se o něj chtějí postarat, i když ani v jednom roce ještě nedržel hlavičku.

*„Najednou jsme viděli, že jako kdyby se postavil na ty nohy a von z toho měl, to bylo neuvěřitelné, obrovskou radost. Křičel radostí a byl úplně rozsvícený jak baterka, úplně řval radostí, protože stál.“*



Matka začala jezdit s Ondrou po vyšetřeních, rehabilitacích a za odborníky. V té době město Jeseník patřilo do Moravskoslezského kraje a Speciálně pedagogické centrum (dále také jako SPC) se nacházelo v Ostravě. Další odborníci působili v Praze. Rodina si ale také uvědomovala, že má doma malou dceru, která také potřebuje její péči. Po ukončení rodičovského příspěvku se matka rozhodla, že zůstane v domácnosti a bude se o Ondru starat, místo toho, aby pro něj hledali pobytové zařízení a matka tak mohla jít do zaměstnání. V té době se podíleli na péči o Ondřeje i prarodiče, matka popisovala, jak se rodina velmi semkla. Vnímala jako veliké štěstí, že se rodina nerozpadla<sup>39</sup>, jak se to často děje, ale že se vztahy naopak posílily.

Když se Ondřej blížil školnímu věku, rodina zjistila, že v Jeseníku je sice třída pro osoby s postižením, ale Ondrovo kombinované postižení bylo natolik odlišné, že ho tam nemohli přijmout. V té době přišla nabídka z olomouckého SPC, které rodině pro Ondru nabídlo vhodné volné místo v jedné místní mateřské škole (dále jako MŠ). Rodina zvažovala, zda bydlet v Jeseníku a využívat podpory širší rodiny, nebo se odstěhovat do místa, kde jsou dostupné specializované služby pro jejich syna. Rodina se rozhodla, že matka se s dětmi přestěhuje do Olomouce a otec bude využívat možnosti práce z domova a bude část týdne s rodinou v Olomouci a část týdne v Jeseníku.

Po přestěhování začal Ondra navštěvovat MŠ, kde se ukázalo, že jeho mentální stránka mu nedovoluje naučit se znakovou řeč. To byl v té době (cca před 15 lety) mimo jiné také problém pro jeho přijetí do základní školy (dále také jako ZŠ). Speciální ZŠ se bránily a nebylo jisté, že Ondřej do školy nastoupí. Ve chvíli, kdy se do jednání se školami zapojil i jeho otec, jedna ze škol (v Mohelnici) byla ochotna dítě s takovýmto postižením a s minimální medikací přijmout. Kvůli časové a finanční náročnosti rodina zkusila domluvit synův přestup do druhé třídy v Olomouci. Po dalším složitém jednání a zajišťování podpůrných opatření se rodině podařilo vyjednat přestup do druhé třídy do Olomouce, tedy do místa trvalého bydliště, kde již absolvoval celé základní vzdělání.

*„Rodiče musí být dostatečně silný a strašně v tomhle pomáhá to, když na to není člověk sám. Když tam je ten partner, kterej jakokdyby řekne ‚ano, souhlasím s tebou, máš pravdu, stojím za tebou a prostě podpořím tě v tom‘.“*

V nové škole dostali rodiče doporučení na kroužek, který by Ondra mohl navštěvovat. Při návštěvách této aktivity rodiče zjistili, že v Olomouci existuje služba osobní asistence, kterou začali také využívat.

---

<sup>39</sup> Ondrova maminka popisovala, že je bohužel velmi běžné, že při narození postiženého dítěte nezůstane rodina pohromadě a jeden z rodičů se odstěhuje a „odstřihne“ od původní rodiny.



*„Ty asistence mi v tomhleto strašně pomohly, že já jsem Ondru na hodinu a půl mohla někomu předat a být ten čas jenom s tou Míšou (pozn. dcerou), a to prostě byla obrovská pomoc tehdy, protože jinak bych si to asi vyčítala mnohem, mnohem víc.“*

### **Závěr**

Momentálně Ondra chodí na praktickou střední školu, matka je stále doma a stará se o něj a využívá sociálních služeb, které jí dovolují odpočívat a trávit čas se svou dcerou. Oceňuje, že se organizace zasazují o vytvoření odlehčovacích služeb, které vnímá jako velmi potřebné.

Matka v rozhovoru mluvila o tom, že Ondru nikdy neschovávali, a vnímá, že Olomouc je velmi otevřená a tolerantní k lidem s postižením. V Olomouci působí sociální služby, které rodinám ulehčují jejich péči o potomky. Dále mohou osoby s mentálním postižením projít speciálním vzdělávacím systémem od MŠ až po SŠ. Kdyby rodina zůstala v Jeseníku, Ondra by zjevně neměl možnost takového rozvoje, jaký má v zasíťovaném okresním městě. I když rodina musela bojovat s výčitkami dcery, která stěhování brala negativně, nakonec se jejich životy stabilizovaly a lze říci, že jejich život je zde mnohem harmoničtější.