



STRATEGIE ROZVOJE ÚZEMNÍHO OBVODU Olomouckého kraje



Publikace má za cíl ukázat základní charakteristiky Olomouckého kraje. Současně jsou témata strukturována dle střednědobých priorit Strategie rozvoje územního obvodu Olomouckého kraje. Díky tomu se čtenář seznámí s podmínkami v daných prioritách i výzvami, které chce Olomoucký kraj řešit.

Strategie rozvoje územního obvodu Olomouckého kraje pro období 2021–2027 je zastřešujícím koncepčním dokumentem, určující dlouhodobou vizi, strategické cíle a dlouhodobé a střednědobé priority pro rozvoj Olomouckého kraje.

Vize: Vitální kraj s vysokou úrovní kvality života.

Zelený a odolný Olomoucký kraj - společně s podporou měst i venkova dosáhnout vyšší kvality životního prostředí.

Podnikavý a konkurenceschopný Olomoucký kraj – posílíme ekonomický růst motivací k podnikání, inovacemi a službami pro podnikatele.

Talentovaný a soudržný kraj – rozvineme kvalitní služby a investujeme do vzdělání a osobního rozvoje obyvatel v kraji.

Dokument byl zpracováván v letech 2019 a 2020. V září 2020 byla strategie schválena Zastupitelstvem Olomouckého kraje.

Klíčovými pro přípravu strategie se stala jednání tří expertních pracovních skupin. Celkem se uskutečnily dvě kola jednání expertních pracovních skupin. Mimo krajský úřad se účastnili například Statutární město Olomouc, RIS3 manažer, CzechInvest, Agentura ochrany přírody a krajiny ČR a další. Strategie prošla také posouzením z hlediska vlivu na životní prostředí.

Strategie zahrnuje všechny hlavní oblasti rozvoje kraje. Každoročně je v dubnu Zastupitelstvu Olomouckého kraje překládáno vyhodnocení plnění strategie. Koncem roku je pak zpracováván víceletý akční plán, který zahrnuje jak plánované projekty, tak pouze zvažované záměry. Tyto dokumenty mohou sloužit obcím pro plánování jejich investic. Všechny výstupy lze najít na stránkách Olomouckého kraje www.olkraj.cz v části věnované regionálnímu rozvoji.



CHARAKTERISTIKA KRAJE



Pro zpracování publikace bylo využito více zdrojů, nejčastěji pak ze statistické ročenky Olomouckého kraje vydané Českým statistickým úřadem (ČSÚ), která většinou vychází z dat za rok 2022.

Olomoucký kraj zaujímá 5 272 km², což je 6,7 % rozlohy ČR. V kraji žilo k 31. 12. 2023 přes 632 tisíc obyvatel, tedy asi 5,8 % populace ČR. Olomoucký kraj tak patří mezi středně velké kraje v ČR.

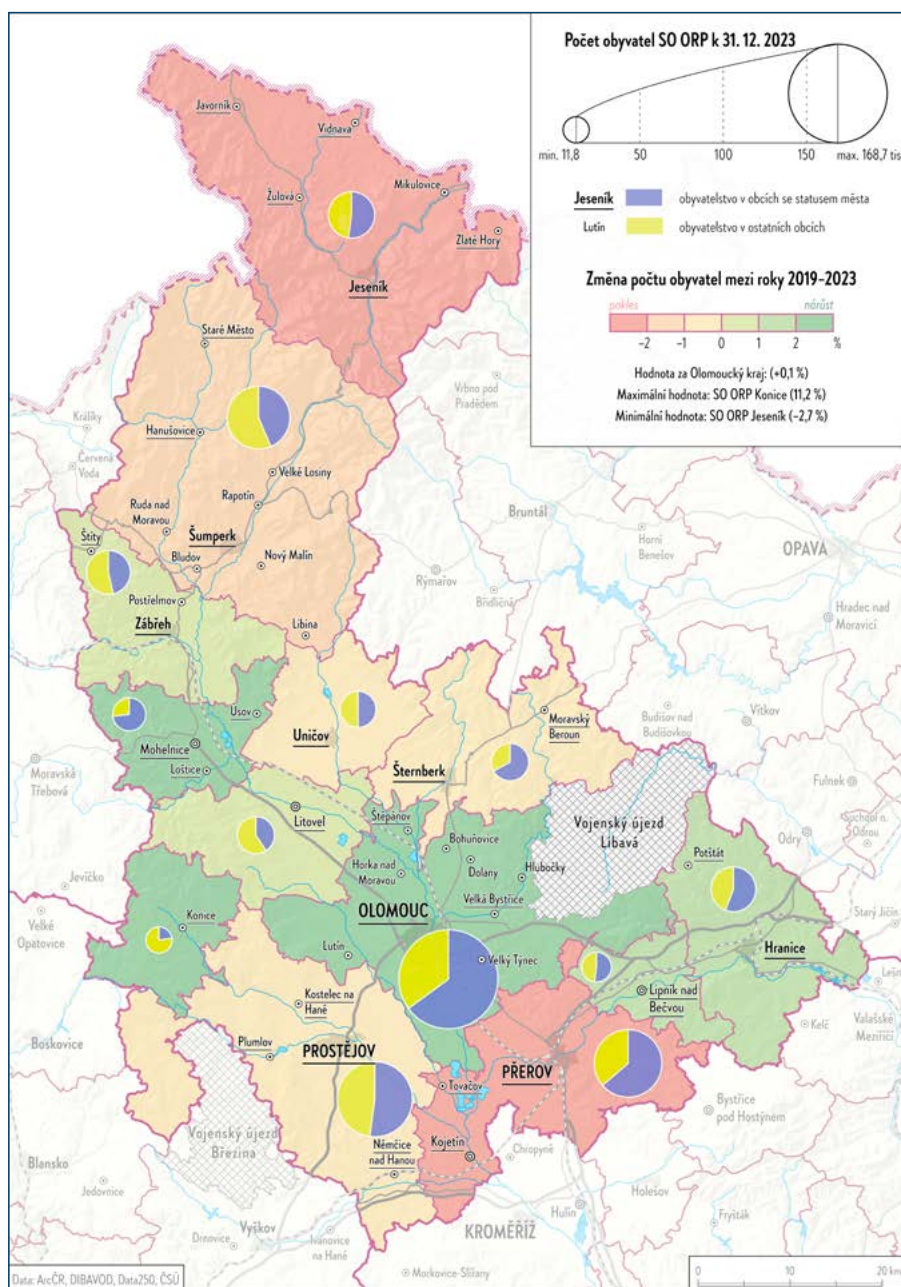
Na severu má Olomoucký kraj 104 km dlouhou hranici s Polskou republikou. Území kraje pokračuje jižně a zasahuje až na Střední Moravu. Kraj se přirozeně dělí na severní hornatou část a jižní rovinatější část.

Ačkoli do Olomouckého kraje zasahují obě nejvyšší moravská pohorí (Hrubý Jeseník a Kralický Sněžník), tak jejich nejvyšší vrcholy leží za hranicí Olomouckého kraje.

Hranice s Moravskoslezským krajem prochází nedaleko vrcholu hory Praděd (vrchol 1 492 m n. m.), kde je také nejvyšše položené místo Olomouckého kraje.

Výrazným prvkem v jižní části kraje je pak řeka Morava a její přítoky. U Kojetína, kde řeka Morava opouští Olomoucký kraj je také jeho nejnižší bod, s přibližně 190 m n. m. V Olomouckém kraji pramení z evropského hlediska významná řeka Odra. Odra nabírá na síle v Moravskoslezském kraji a Polsku, nakonec ústí do Baltského moře u Štětína.

Krajským městem je statutární město Olomouc s přibližně 100 tisíci obyvateli. Ze správního hlediska se pak kraj dělí na 13 správních obvodů obcí s rozšířenou působností (ORP), jak můžeme vidět na mapě.



Obyvatel v Olomouckém kraji ubývá. Jedná se jak o přirozený úbytek obyvatel – rodí se méně dětí, než umírá osob, tak o úbytek obyvatel stěhováním pryč z kraje. Celkově populace stárne, a to se týká i celé České republiky i většiny Evropy.

Stárnutí populace se vyjadřuje tzv. indexem stárí, to je počet osob ve věku 65 let a více na počet dětí mladších 15 let. Index stárí ČR byl k 31. 12. 2023 asi 129. To znamená, že na 100 dětí připadalo 129 seniorů. Index stárí Olomouckého kraje byl asi 140. Kartogram ukazuje, jaká byla situace v jednotlivých ORP Olomouckého kraje.

Jaké je věkové složení populace, ukazuje tzv. věková pyramida. Dle údajů lze očekávat další stárnutí populace.

Olomoucký kraj je velmi pestrý a nabízí rozličné podmínky pro život, o to obtížnější je vytvořit jednu strategii, která má za cíl rozvíjet celý Olomoucký kraj a vyrovnávat rozdíly. Ve Strategii rozvoje územního obvodu Olomouckého kraje je stanoveno sedm dlouhodobých priorit a na nich zdokumentujeme situaci v kraji.

A. EKONOMIKA A INOVACE

B. VZDĚLÁVÁNÍ A ZAMĚSTNANOST

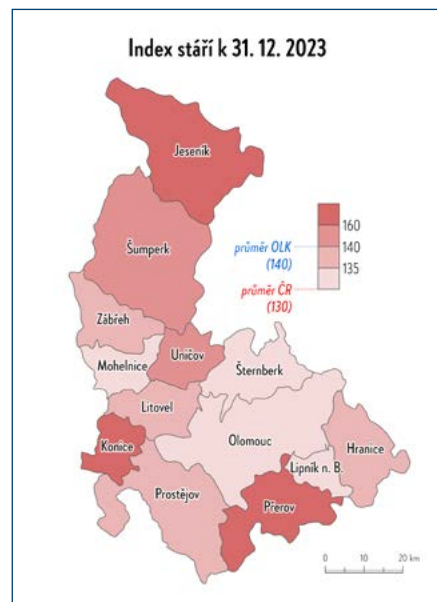
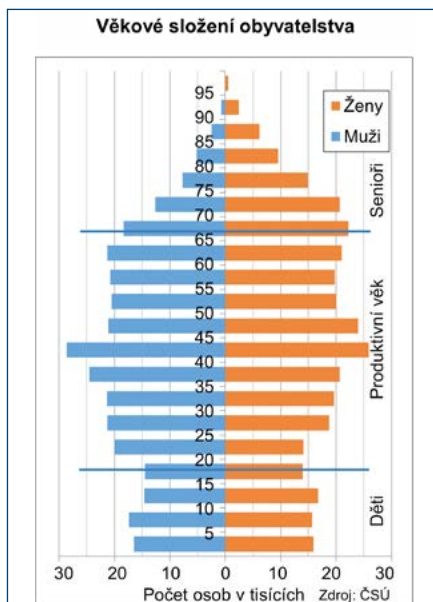
C. ŽIVOTNÍ PROSTŘEDÍ A TECHNICKÁ INFRASTRUKTURA

D. ZDRAVOTNICTVÍ A SOCIÁLNÍ SLUŽBY

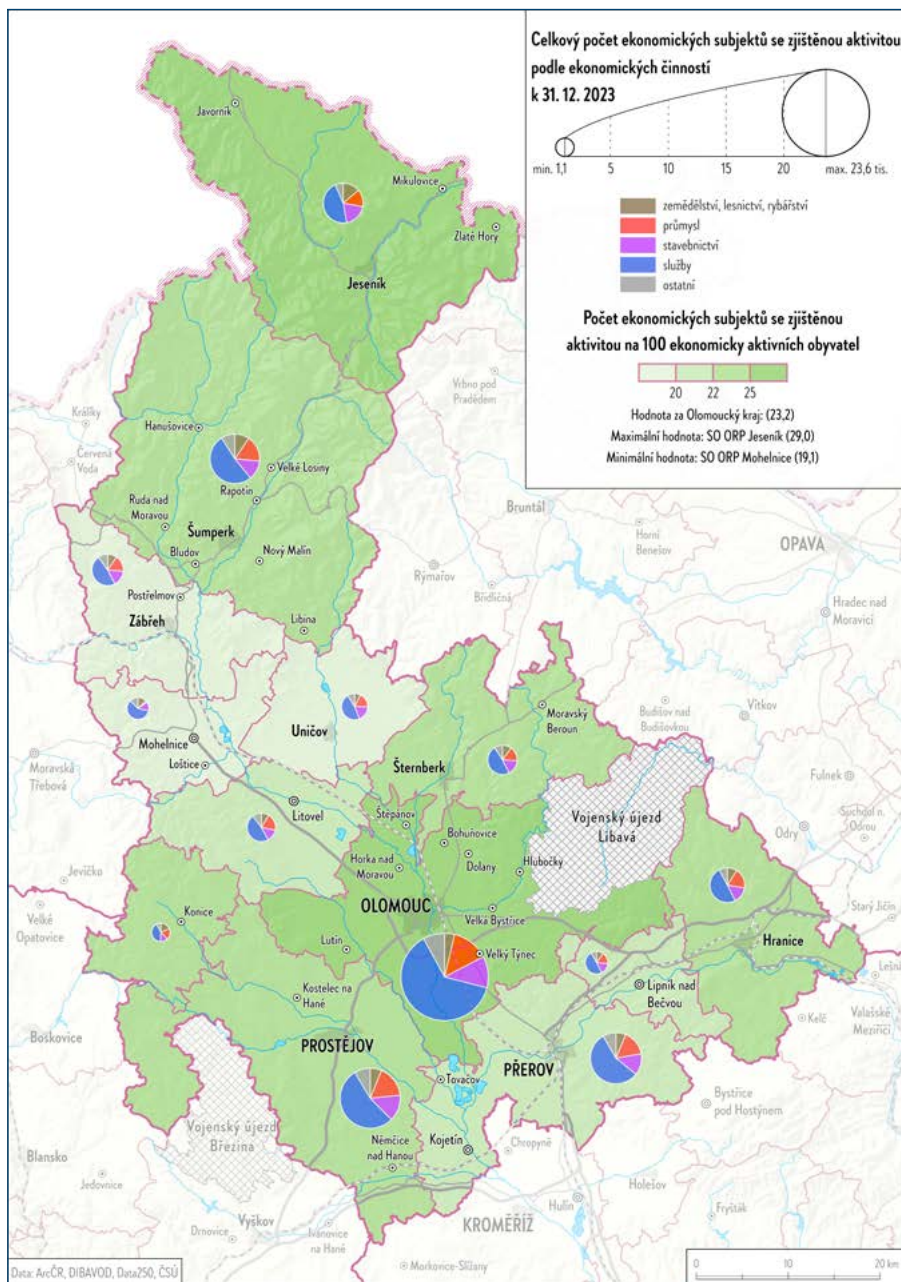
E. UDRŽITELNÁ MOBILITA A DOPRAVNÍ INFRASTRUKTURA

F. SPORT, KULTURA A CESTOVNÍ RUCH

G. VEŘEJNÁ SPRÁVA, ŘÍZENÍ ROZVOJE A BEZPEČNOST



A. EKONOMIKA A INOVACE



Jedním ze základů pro rozvoj kraje je fungující ekonomika. V Olomouckém kraji bylo evidováno k 31. 12. 2023 přes 73 000 ekonomických subjektů se zjištěnou aktivitou. Počet ekonomických subjektů v posledních letech rostl. Tyto ekonomické subjekty v roce 2022 vytvořily hrubý domácí produkt ve výši přibližně 318,8 mld. Kč, to představovalo 503 709 Kč na obyvatele.

Pro porovnání v rámci Evropské unie je hrubý domácí produkt vztažen k tomu, co si za tyto peníze mohou lidé v dané zemi koupit (tzv. parita kupní síly), kdy průměrná hodnota v rámci EU je 100. Jediným „krajem“, který v ČR překonává průměr je Hlavní město Praha. Průměr ČR i hodnoty za ostatní kraje jsou pod průměrem EU. Ekonomickou výkonností Olomoucký kraj dosáhl 6. nejnižšího výkonu mezi kraji, horší výsledky dosáhly pouze kraje při hranici s Německem (kromě Plzeňského kraje) a kraj Vysočina.



V roce 2022 bylo v kraji 145 průmyslových podniků s více jak 100 zaměstnanci. Tržby těchto podniků přesáhly 168 mld. Kč při více jak 45 000 zaměstnancích. Asi 2/3 tržeb bylo získáno z exportu. Obecně z hlediska objemu výroby jsou nejvýznamnější elektrotechnika a strojírenství. Důležitými odvětvími jsou také výroba dopravních prostředků, kovodělný průmysl, potravinářství a výroba plastů. Největšími firmami v kraji jsou HELLA AUTOTECHNIK, Miele technika, Mubea, Sladovny Soufflet.

Průmyslové podniky nad 100 zaměstnanců v roce 2022	Tržby (v mil. Kč)	Průměrná hrubá měsíční mzda (v Kč)
Výroba elektrických zařízení	35 326	39 453
Výroba kovových konstrukcí a výrobků	16 936	38 565
Výroba potravinářských výrobků	16 355	32 640
Výroba strojů a zařízení	14 668	40 479
Výroba pryžových a plastových výrobků	10 152	35 545
Výroba motorových vozidel	9 347	34 306
Výroba ostatních dopravních prostředků a zařízení	8 737	44 218

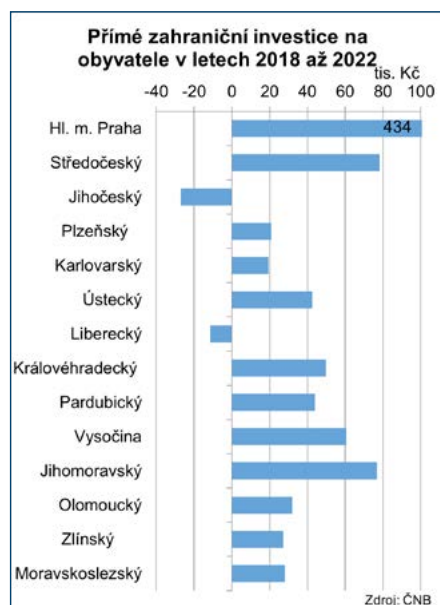
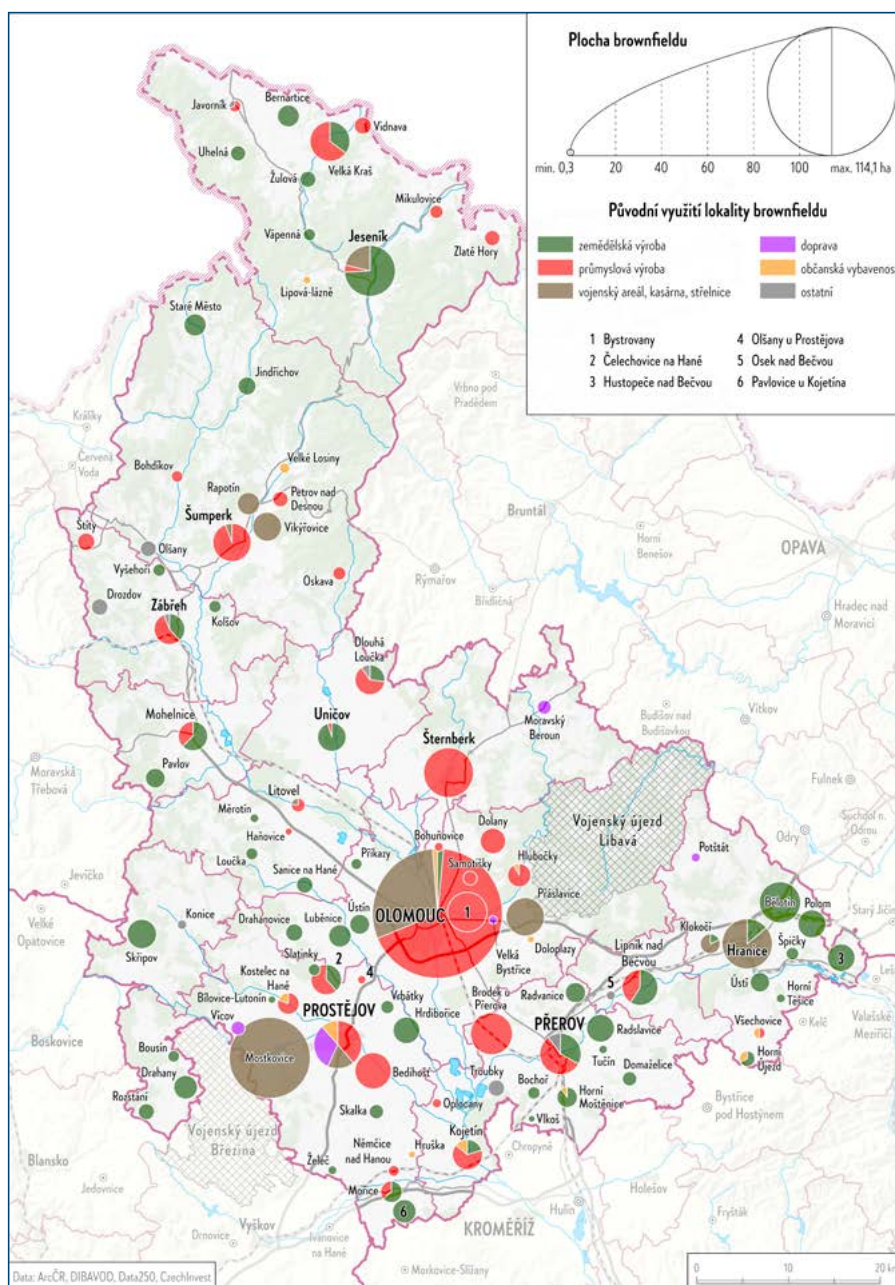
Zdroj: ČSÚ

A. EKONOMIKA A INOVACE

Podpora podnikatelů je významně regulována Evropskou unií. Hlavní nástroje na podporu podnikání si pro sebe vyhradil stát. Především se jedná o Ministerstvo průmyslu a obchodu a jím zřízené: agentura CzechInvest a pro evropské dotace Agentura pro podnikání a inovace. Agentura CzechInvest má široký záběr aktivit, zaměřuje se na komplexní podporu podnikání, technologických inovací a investice, a to jak na regionální, národní i mezinárodní úrovni. Současně zprostředkovává státní pobídky investic.

Celkovou evidenci finančních toků má na starosti Česká národní banka. Jedním z výstupů je i finanční bilance se zahraničím v oblasti investic, tzv. přímé zahraniční investice. Jedná se o dlouhodobou bilanci, kolik investic se do ČR dostalo a kolik bylo z ČR naopak posláno do zahraničí.

Přímé zahraniční investice se sledují kumulativně od založení ČR v roce 1993. Hlavní příliv investic byl na přelomu tisíciletí. V posledních letech už v některých oblastech dochází i k odlivu investic. Odliv může být, jak stahováním původních zahraničních investic (odvádění zisku, prodej českému subjektu apod.), nebo naopak investice českých subjektů v zahraničí. Většina investic směřuje do podniků situovaných v hlavním městě. Podrobnější situaci od roku 2018 ukazuje příložený graf.



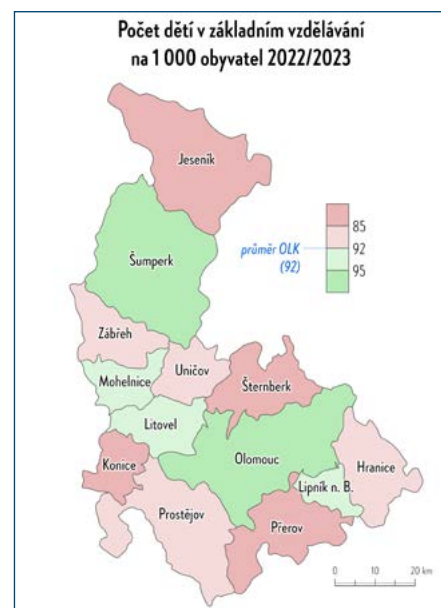
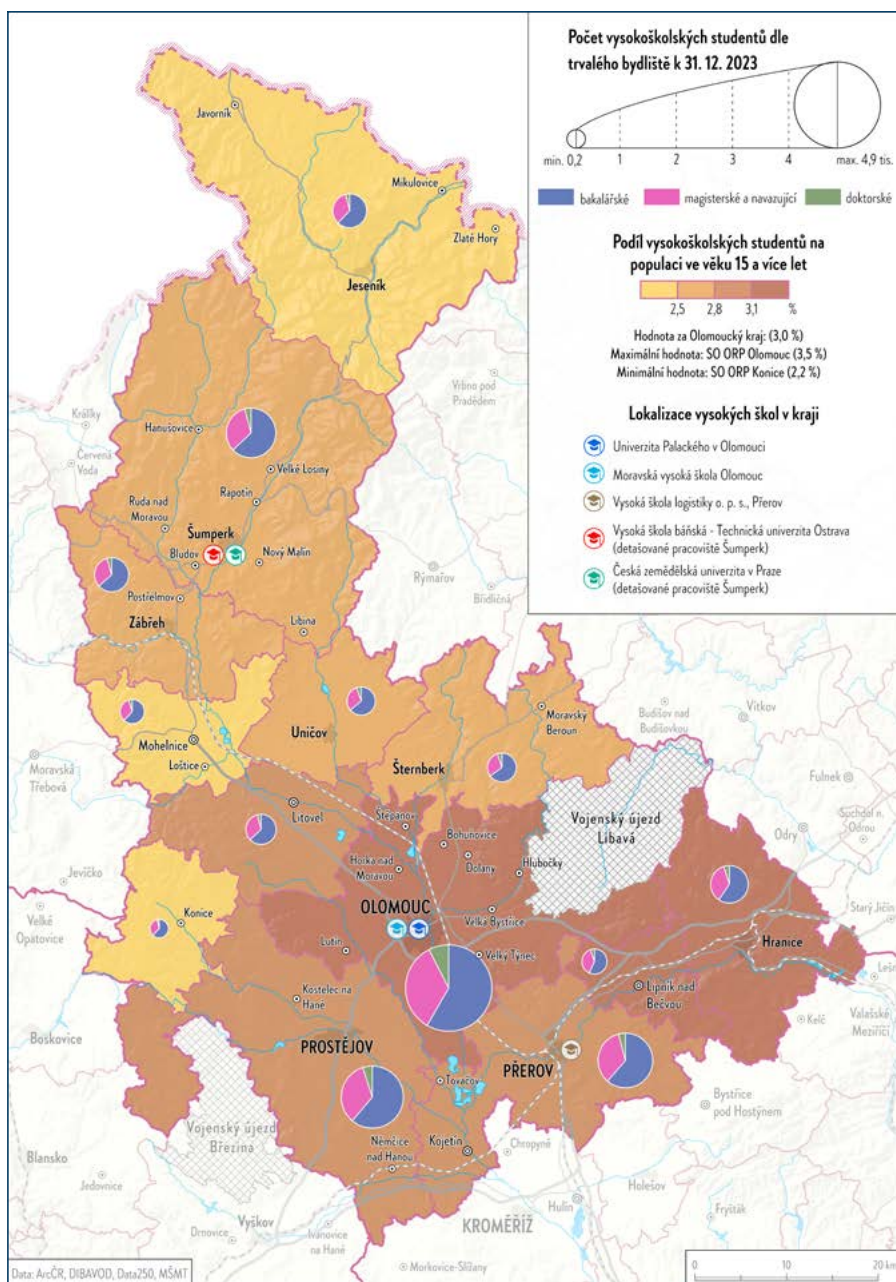
Olomoucký kraj se také snaží podporovat inovace. Základem je jeho působení v Inovačním centru Olomouckého kraje. Inovační centrum podporuje výzkum a vývoj a jejich uplatnění v praxi. Inovační centrum vytváří partnerství mezi firmami i investory, mezi veřejným, soukromým, akademickým i nevládním neziskovým sektorem všude tam, kde jde o inovace.

V roce 2022 bylo v Olomouckém kraji 2 288 výzkumných pracovníků. Výdaje na vědu a výzkum v kraji překročily 5,8 mld. Kč, což činilo 1,84 % hrubého domácího produktu kraje, a to byla 5. nejvyšší hodnota mezi kraji. Nejvýznamnějším subjektem ve výzkumu je Univerzita Palackého v Olomouci a jí zřizovaná výzkumná centra.



Významnou oblastí, kde se snaží Olomoucký kraj pomáhat podnikatelům, jsou právě nové investice. Zde kraj spolupracuje s agenturou CzechInvest, Úřadem práce ČR, městy, obcemi, zaměstnavatelskými svazy a dalšími aktéry. Díky tomu může podnikatelům poskytnout informace o podnikatelských nemovitostech, podpoře na trhu práce a podobně.

B. VZDĚLÁVÁNÍ A ZAMĚSTNANOST



se soustředí ve větších centrech a místech, kde je více průmyslu. Kartogram také ukazuje významné dojíždění z ORP Konice, Litovel a Šternberk.

Vysokoškolské vzdělávání se již neodhlíží na situaci v regionu. U vysokoškolských studentů se předpokládá dojíždění, případně dočasné bydlení v místě školy. Nejvýznamnější vysokou školou je Univerzita Palackého v Olomouci, kde studuje přes 20 000 studentů na osmi fakultách. V kraji působí také dvě soukromé vysoké školy: Vysoká škola logistiky (asi 500 studentů) a Moravská vysoká škola (asi 400 studentů). Z důvodu poptávky po technických oborech, které místní vysoké školy nevyučují, vznikly v Šumperku jsou ve vzdělávacím centru pobočky Vysoké školy báňské Ostrava a České zemědělské univerzity v Praze (cca 210 studentů). Strategie rozvoje územního obvodu Olomouckého kraje očekává přizpůsobení vzdělávání v kraji měnícímu se počtu dětí, potřebám zaměstnavatelů, ale i modernizaci výuky.

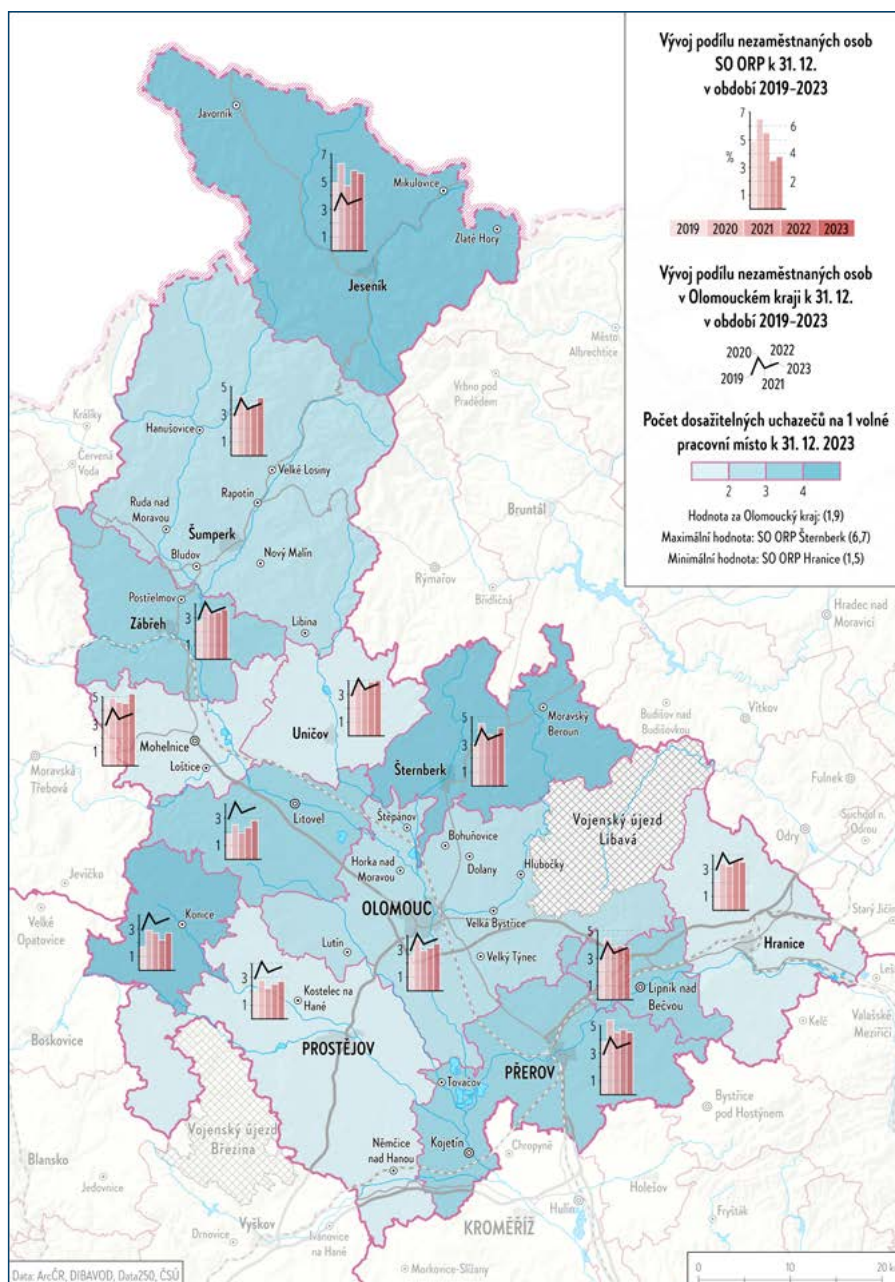
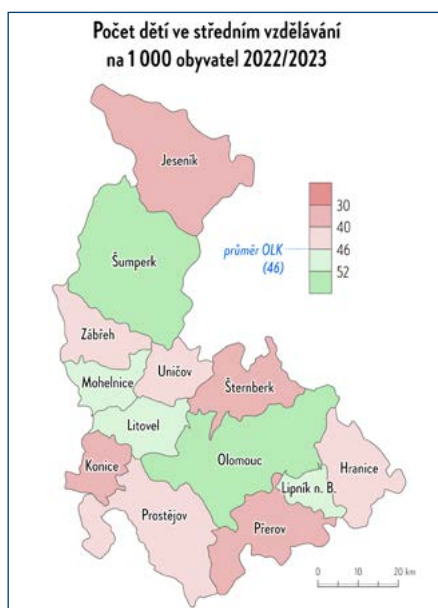
Kvalitní vzdělání zajišťuje obyvatelům lepší možnost uplatnění na trhu práce, lepší orientaci pro život ve stále více globalizovaném světě i lepší využívání moderních technologií. Vzdělání je tak jednou z hlavních priorit Strategie regionálního rozvoje územního obvodu Olomouckého kraje.

Dostupnost předškolního a základního vzdělání je dána normativy Ministerstva školství, mládeže a tělovýchovy ČR. Olomoucký kraj jako celek dosahuje mírně podprůměrných hodnot, co se týká počtu tříd nebo počtu žáků na jednoho učitele. U školek a základního vzdělávání se počet dětí ve školách odvíjí od počtu dětí v daném území. Nejvíce žáků v základních školách je v ORP Olomouc a Šumperk. Naopak nejprázdnější lavice jsou ORP Konice, Jeseník a Přerov.

U středoškolských se již dojíždění předpokládá, proto jsou zde výraznější rozdíly. Střední školy



B. VZDĚLÁVÁNÍ A ZAMĚSTNANOST



Pracovní sílu v Olomouckém kraji tvořilo asi 300 tisíc ekonomicky aktivních osob. Olomoucký kraj patří dlouhodobě k regionům s vyšší nezaměstnaností. V současné době je nezaměstnanost na velmi nízké úrovni. Nezaměstnanost v ČR patří k nejnižším v EU. Konkrétně v roce 2023 se jednalo o 3,7 % v ČR a 3,8 % v Olomouckém kraji, mezi kraji to byla 6. nejvyšší nezaměstnanost. Tradičně nejvyšší nezaměstnanost je na Jesenicku a Přerovsku.

Průměrná hrubá měsíční mzda v Olomouckém kraji v roce 2022 byla 36 100 Kč, což byla čtvrtá nejnižší mzda mezi kraji. V zemědělství průměrná mzda byla asi na 90 % průměrné mzdy, v průmyslu na asi 105 % a ve službách přibližně na průměru. Služby ale zahrnují velkou škálu oblastí od informačních technologiích, kde mzda překračuje 130 %, až po pohostinství, kde průměrná mzda nedosahovala ani 60 % průměrné mzdy v kraji.

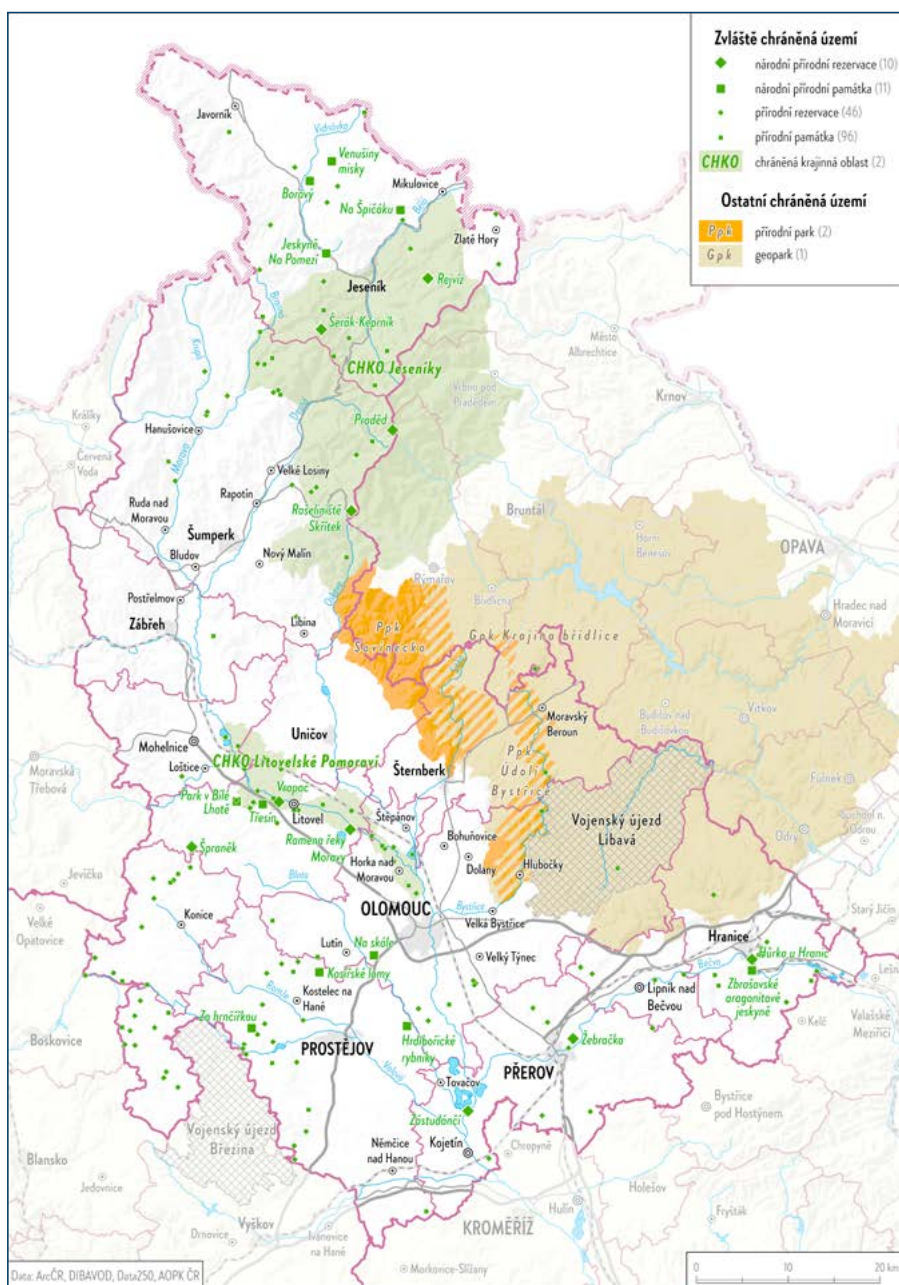
Jak ukazuje přiložená tabulka, tak vyšší mzdy ovlivňuje i pracovní a odbornost odváděné práce.



Zaměstnání podle typologie CZ-ISCO v roce 2022	Podíl	Medián hrubé mzdy v Kč
Zákonodárci a řídicí pracovníci	4,4%	79 776
Specialisté	16,5%	54 467
Techničtí a odborní pracovníci	15,3%	42 233
Úředníci	8,2%	32 878
Pracovníci ve službách a prodeji	15,4%	29 502
Kvalifikovaní pracovníci v zemědělství, lesnictví a rybářství	1,7%	.
Řemeslníci a opraváři	18,1%	35 887
Obsluha strojů a zařízení, montéři	14,0%	32 691
Pomocní a nekvalifikovaní pracovníci	5,6%	25 525

Zdroj: ČSÚ

C. ŽIVOTNÍ PROSTŘEDÍ A TECHNICKÁ INFRASTRUKTURA



Základem by mělo být provedení tzv. komplexních pozemkových úprav obcí, které by měly řešit jak zadržování vody v krajině, tak i bránit erozi půdy a výrazně omezit výskyt a dopady živelných pohrom, jako jsou bleskové povodně, sucho, záplavy nebo sesuvy půdy. V Olomouckém kraji je 401 obcí, z toho 197 obcí má provedeny komplexní pozemkové úpravy, v 86 obcích se na nich pracuje, a u 54 obcí se připravují.

Lesy tvoří asi 35 % rozlohy kraje, dalších 12 % tvoří zastavěné, vodní a ostatní plochy. Většina kraje, téměř 53 %, je tak obhospodávána zemědělci. V roce 2022 bylo v kraji 2 155 zemědělských podniků, které za svou produkci utržili téměř 12,5 mld. Kč. Asi 1/3 rostlinné produkce představovalo krmivo pro živočišnou výrobu. Olomoucký kraj i díky „úrodné Hané“ dosahuje jedněch z nejvyšších hektarových výnosů v rámci ČR. Na druhou stranu má Olomoucký třetí nejvyšší spotřebu minerálních hnojiv na hektar.

Nejčastěji jste mohli narazit na pole s obilovinami, ty byly zasety na téměř 58 % osevních ploch v kraji a vyprodukovalo se jich přes 636 tisíc tun. Nejvíce se však vypěstovalo cukrové řepy pro průmyslové využití, v Olomouckém kraji bylo sklizeno přes 728 tisíc tun, to je druhá nejvyšší hodnota po Středočeském kraji. Při tom cukrová řepa byla vyseta jen na asi 6 % osevních ploch. Často diskutovaná řepka olejná byla vyseta na necelých 14 % polí.

Z pohledu objemu živočišné výroby patří Olomoucký kraj k průměru v rámci ČR, výrazněji zaostává pouze v objemu chovu drůbeže. V kraji je chováno necelých 91 tisíc kusů skotu a 62 tisíc kusů prasat. Z odchovaných zvířat bylo v roce 2022 získáno 21,5 tisíc tun masa a necelých 210 mil. litrů mléka.

Olomoucký kraj patří k regionům s velkým přírodním bohatstvím. Na severu je to především pohoří Jeseníků, ale i masiv Kralického Sněžníku. V jižní části jsou to meandry řeky Moravy a lužní lesy, nebo rybníky, vodní plochy a také krasové jevy a nejhlubší evropskou proláklinu. Velká část území je dotčena ochranou přírody. Jedná se především o dvě chráněné krajinné oblasti – Jeseníky a Litovelské Pomoraví. Jak ukazuje mapa, je zde i 165 dalších maloplošně chráněných přírodních lokalit evropského i místního významu. Chráněná území tak tvoří asi 590 km², to je 11 % z rozlohy kraje. Na ochranu přírody bylo v Olomouckém kraji vynaloženo přes 5 mld. Kč.

Mimo samotnou ochranu přírody je potřeba reagovat na změny klimatu. Jedná se o komplexní změny přístupu využívání přírodních zdrojů a hospodaření v krajině.



C. ŽIVOTNÍ PROSTŘEDÍ A TECHNICKÁ INFRASTRUKTURA

Člověk svou činností přírodu značně ovlivňuje, proto má kraj jako jednu z priorit omezit vliv člověka. Jedním z mapovaných jevů je znečištění ovzduší. Horší situace je v jižní části kraje, a to i díky znečištění, které se na naše území dostává z Ostravska. Nejlepší situace je v severních horských oblastech, ale na severní hranici se začíná projevovat vliv znečištění z Polska. V posledních letech se kvalita ovzduší výrazně zlepšila a dlouhodobě nedochází k překračování emisních limitů.

Dle údajů Českého hydrometeorologického ústavu bylo v kraji vypuštěno do ovzduší asi 73 000 tun hlavních znečišťujících látek. Přes 71 % emisí bylo vyprodukováno lokálními zdroji o tepelném výkonu, nižším než 0,2 MW (malá topeniště), asi 14 % vyprodukovaly střední a velké statické zdroje (teplárny, továrny) znečištění a zbylých asi 15 % připadalo na mobilní zdroje (dopravu).

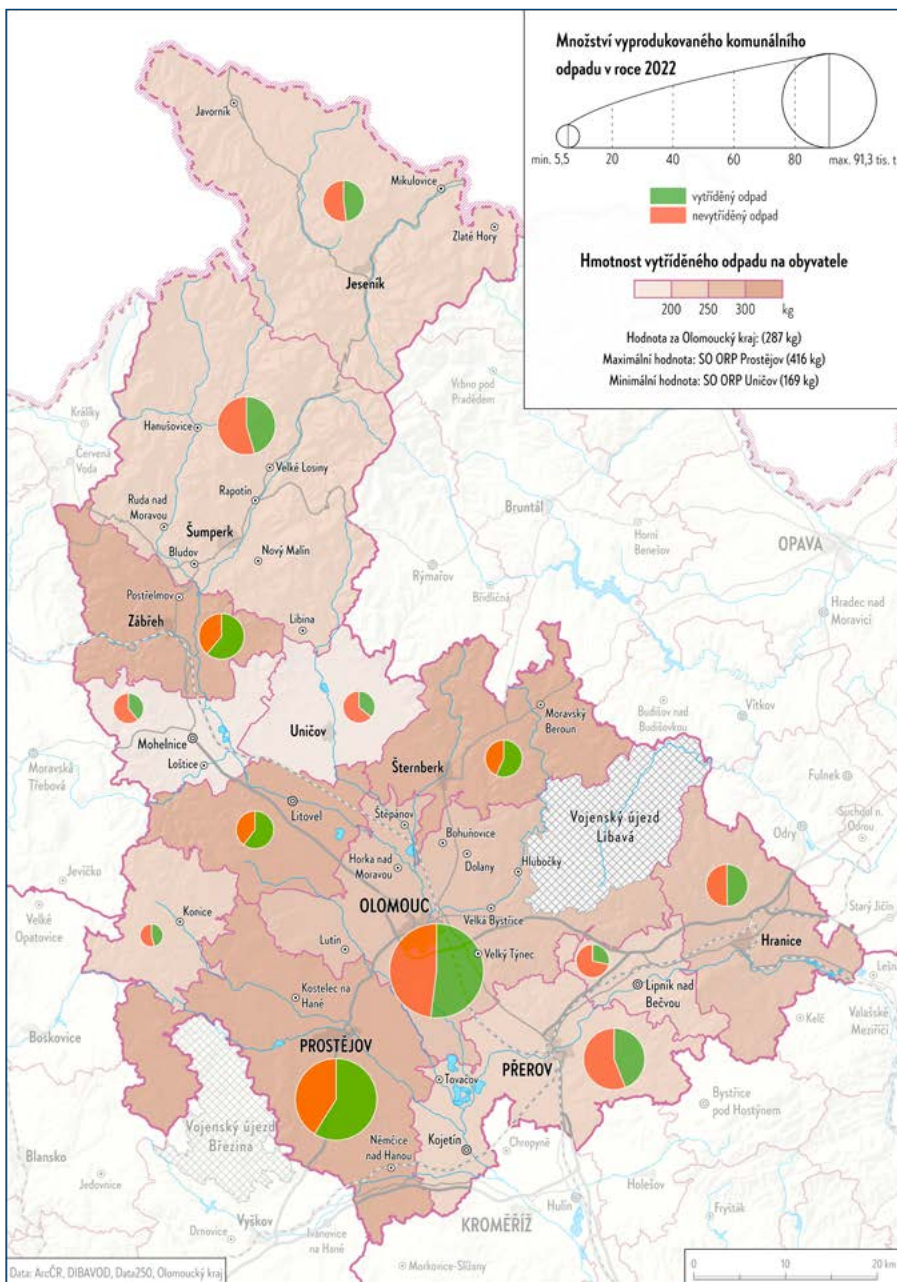
Olomoucký kraj v minulých letech zprostředkoval tzv. kotlíkové dotace. Díky tomu se podařilo vyměnit asi 75 % kotlů v kraji, přesto bude potřeba dalších investic, aby docházelo ke snižování emisí.

Jak je vidět, výroba energie a vytápění jsou pro čistotu ovzduší klíčové. Proto Olomoucký kraj usiluje o zefektivnění hospodaření s energií. Mělo by také dojít k omezení využívání energie, např. zateplováním budov, ale i zvýšením podílu energie s obnovitelných budov. V posledních letech vystupuje do popředí výroba energie z obnovitelných zdrojů.

V kraji funguje jediná oficiální meteorologická stanice, ta se nachází v Olomouci. V roce 2023 byla naměřena nejvyšší teplota 34,3 °C dne 15. července. Nejnižší teplota -1,3 °C byla naměřena 3. prosince. Průměrná teplota byla 9,5 °C. Spadlo 792 mm srážek. V roce 2023 bylo naměřeno téměř 2 000 hodin slunečního svitu.



C. ŽIVOTNÍ PROSTŘEDÍ A TECHNICKÁ INFRASTRUKTURA

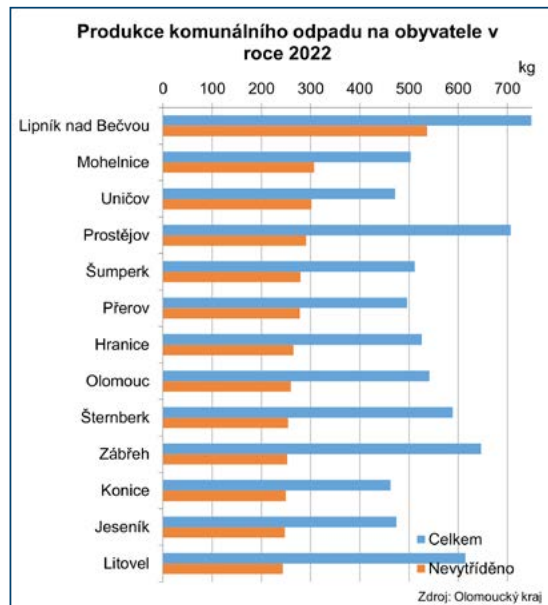
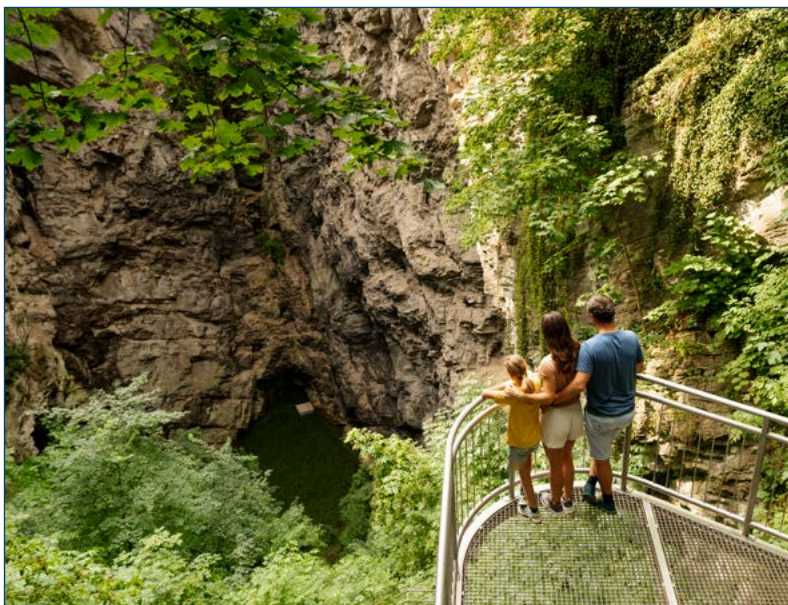


Dle krajské databáze se na území Olomouckého kraje v roce 2022 vyprodukovalo téměř 2,3 milionů tun odpadů. Z toho asi 66 % (1,5 milionů tun) odpadu byl odpad stavební, například zbytky z demolic nebo staven budov, ale také odpady vzniklé při stavbě silnic a dálnic. Téměř 8 % tvořily odpady z vodárenských procesů, jako jsou kaly z čistíren odpadních vod, nebo naopak odpady při úpravě pitné vody.

Další významnou složkou jsou komunální odpady, tedy odpady vyprodukované obyvateli, živnostníky a úřady v obcích. V Olomouckém kraji bylo v roce 2022 vyprodukováno 356 457 tun komunálního odpadu, což bylo 15,5 % z celkového množství odpadů v kraji. Na rozdíl od průmyslových odpadů je obtížné určit, jak s nimi má být přesně naloženo. Komunální odpady „patří“ obcím, ve kterých vznikly. Olomoucký kraj se snaží koordinovat nakládání s touto surovinou a hledat společná, efektivnější řešení pro více obcí dohromady.

Důležitým faktorem, který má omezit dopady činnosti člověka na přírodu je třídění a následná recyklace odpadu. Celkem se v Olomouckém kraji podařilo vytřídit si 51 %, to je 181 377 tun, komunálního odpadu. Asi 20 % komunálního odpadu tvoří biologicky rozložitelný odpad, které je možné kompostovat a znovu použít. Necelých 10 % tvoří sběrný papír a asi 8 % tvoří kovový odpad.

Celkem bylo v Olomouckém kraji vyprodukováno asi 563 kg komunálního odpadu na obyvatele. Po vytřídění zůstalo v průměru 277 kg na obyvatele. Nejvíce komunálního odpadu bylo v ORP Lipník na Bečvou, a to téměř 750 kg na obyvatele, a také zde byla nejnižší míra třídění, jen asi 28 %. Nejméně odpadu na obyvatele vyprodukovali v ORP Konice.



D. ZDRAVOTNICTVÍ A SOCIÁLNÍ SLUŽBY

Zdravotní péče v kraji byla v roce 2022 zajišťována více než 3 200 lékaři. V Olomouckém kraji tak připadalo asi 200 obyvatel na jednoho lékaře, to je třetí nejlepší údaj mezi kraji. Průměrný věk současných lékařů se pohybuje přes 50 let, což vypovídá o malém podílu mladých lékařů. K 31. 12. 2022 se na území kraje nacházelo 160 lékáren.

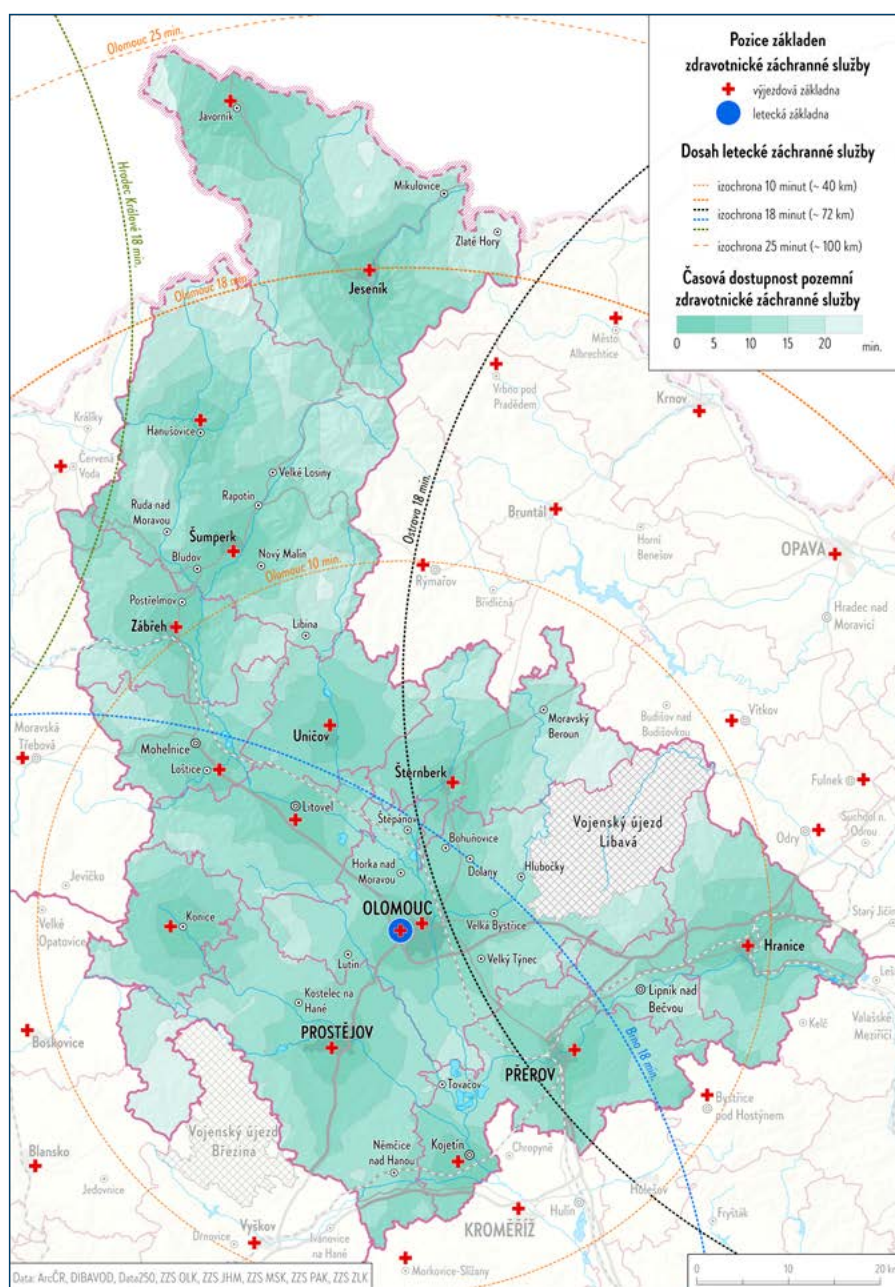
V roce 2022 bylo hlášeno přes 174 247 nových případů pracovní neschopnosti. Průměrná délka pracovní neschopnosti byla 28,6 dnů, to je třetí nejdelší v ČR. Na každého zaměstnaného v kraji vychází průměrně přes 22 dní pracovní neschopnosti za rok. V evidenci za rok 2022 však došlo k duplicitnímu vykazování pracovní neschopnosti při onemocnění COVID-19 ze strany lékařů a krajské hygienické stanice.

Největším zdravotnickým zařízením je Fakultní nemocnice Olomouc. Jedná se o šestou největší nemocnici v ČR. Fakultní nemocnice Olomouc je špičkovým centrem v mnoha oborech současné medicíny. V kraji je dále šest menších nemocnic a také Vojenská nemocnice Olomouc. K dispozici je celkem přes 2 881 lůžek.

V Olomouckém kraji působí dvě nemocnice poskytující psychiatrickou péči, a to Psychiatrická léčebna Šternberk a Psychiatrická nemocnice Marianny Oranžské v Bílé Vodě.

Zdravotnická záchranná služba Olomouckého kraje zajišťuje neodkladnou přednemocniční péči. Zdravotnická záchranná služba je jednou ze tří základních složek integrovaného záchranného systému. Doplňkovou činností organizace je realizace vzdělávacích programů.

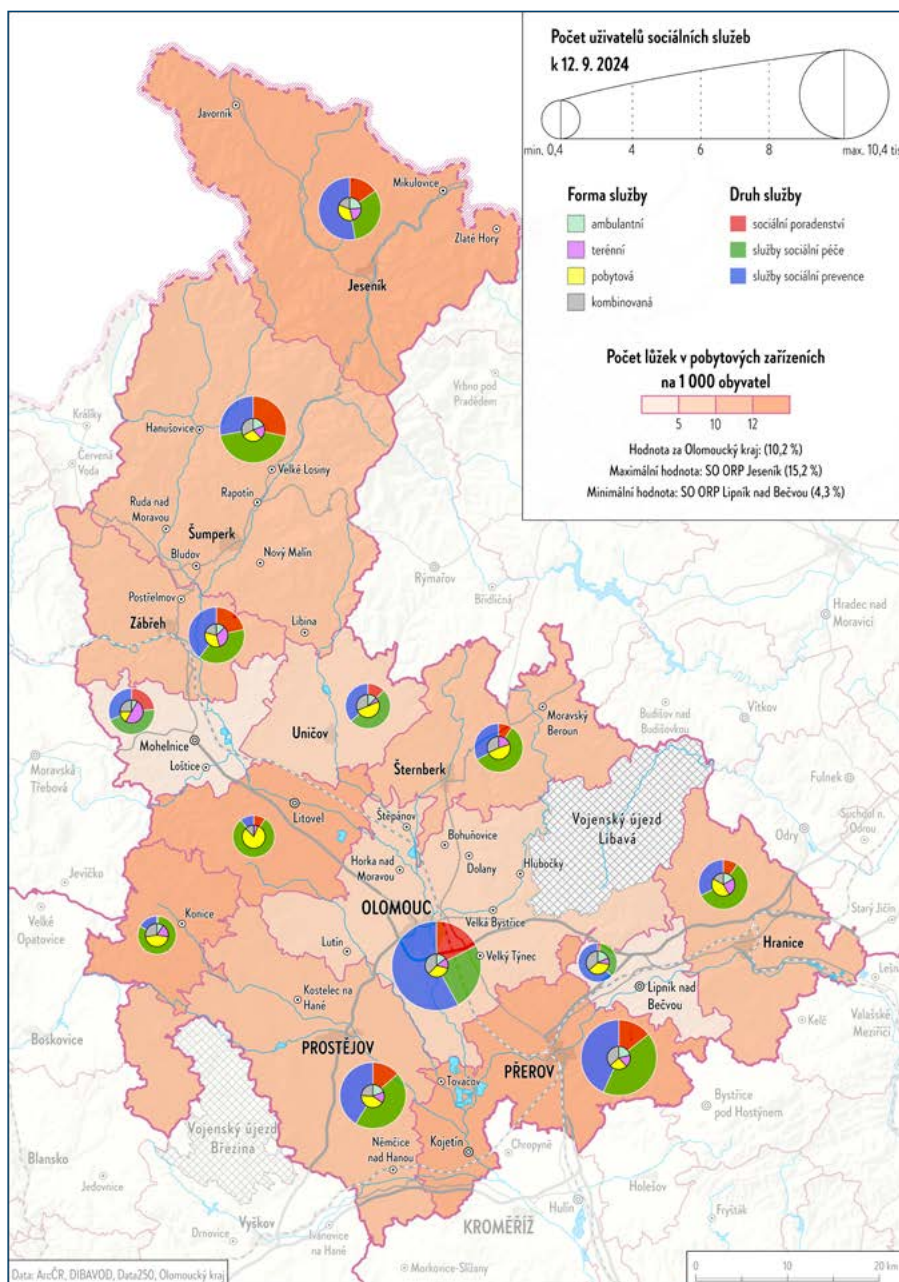
Z Olomouce je zajišťována letecká záchranná služba pro Olomoucký a Zlínský kraj a část Pardubického kraje. A Naopak některé oblasti kraje jsou pokryty leteckou záchrannou službou ze sousedních krajů.



Kraj	Lékaři celkem	Obyvatelé na 1 lékaře	Nově hlášené prac. neschopnosti	Prům. doba trvání 1 případu prac. neschopnosti (dnů)	Prům. délka prac. neschopnosti na 1 pojištěného (dnů)
Česká republika	51 988	207	3 457 633	26,3	19,2
Hl. m. Praha	11 052	121	735 541	23,9	13,7
Středočeský	4 557	313	371 273	24,7	19,6
Jihočeský	2 699	241	181 305	27,2	21,3
Plzeňský	2 815	213	190 266	25,1	20,8
Karlovarský	1 283	227	62 965	26,8	21,0
Ústecký	3 026	268	224 425	26,1	21,6
Liberecký	1 888	237	136 033	24,7	22,1
Královéhradecký	2 673	207	173 370	24,8	20,4
Pardubický	2 165	243	159 167	26,1	21,1
Vysočina	2 093	245	138 455	27,8	21,6
Jihomoravský	6 586	184	374 174	26,6	19,0
Olomoucký	3 259	193	174 247	28,6	22,0
Zlínský	2 464	235	176 578	29,8	23,3
Moravskoslezský	5 428	219	359 834	31,0	24,0

Zdroj: ÚZIS a ČSSZ

D. ZDRAVOTNICTVÍ A SOCIÁLNÍ SLUŽBY



Nejnákladnější jsou pobytová zařízení, jedná se například o domovy pro seniory, domovy pro osoby se zdravotním postižením, azylové domy a další. Ukazuje se, že jejich nedostatek je logicky ve městě Olomouc a okolí. Také se ukazuje, že nedostatečná kapacita je v ORP Lipník nad Bečvou a Mohelnice, nedobrá je se také situace v podhůří, ORP Zábřeh a Uničov. Dále jsou pak ambulantní služby, kdy docházíte do místa poskytování služeb, nejčastěji se jedná o různé formy poradenství, sociálně aktivizační služby pro osoby ohrožené sociálním vyloučením, nízkoprahová zařízení nebo kontaktní centra. V poslední době se více prosazuje poskytování služeb v prostředí klienta, jedná se o tzv. terénní služby. Terénní služby jsou z velké části obdobné ambulantním službám, ale je zde i osobní asistence nebo např. tlumočení znakového jazyka. V mapě nejsou zahrnuty distanční sociální služby, jedná se především o krizové poradenství přes telefon nebo internet.

Pomoc a podporu osobám v nepříznivé sociální situaci poskytují sociální služby. Nepříznivou sociální situaci je oslabení nebo ztráta schopnosti zabezpečit si vlastními silami základní podmínky pro důstojný život, což vytváří hrozbu sociálního vyloučení ze společnosti. Tato situace může být způsobena věkem, nepříznivým zdravotním stavem, krizovou sociální situací, životními návyky a způsobem života vedoucím ke konfliktu se společností, sociálně znevýhodňujícím prostředím, ohrožením práv a zájmů trestnou činností jiné fyzické osoby nebo jinými závažnými příčinami.

Sociální služby pomáhají lidem zachovat a rozvíjet jejich soběstačnost v péči o vlastní osobu. Snahou je, aby mohli lidé a jejich rodiny žít přitom běžným způsobem a zůstat součástí místního společenství. Jednou z možností, jak nahlížet na sociální služby je způsob jejich poskytování.

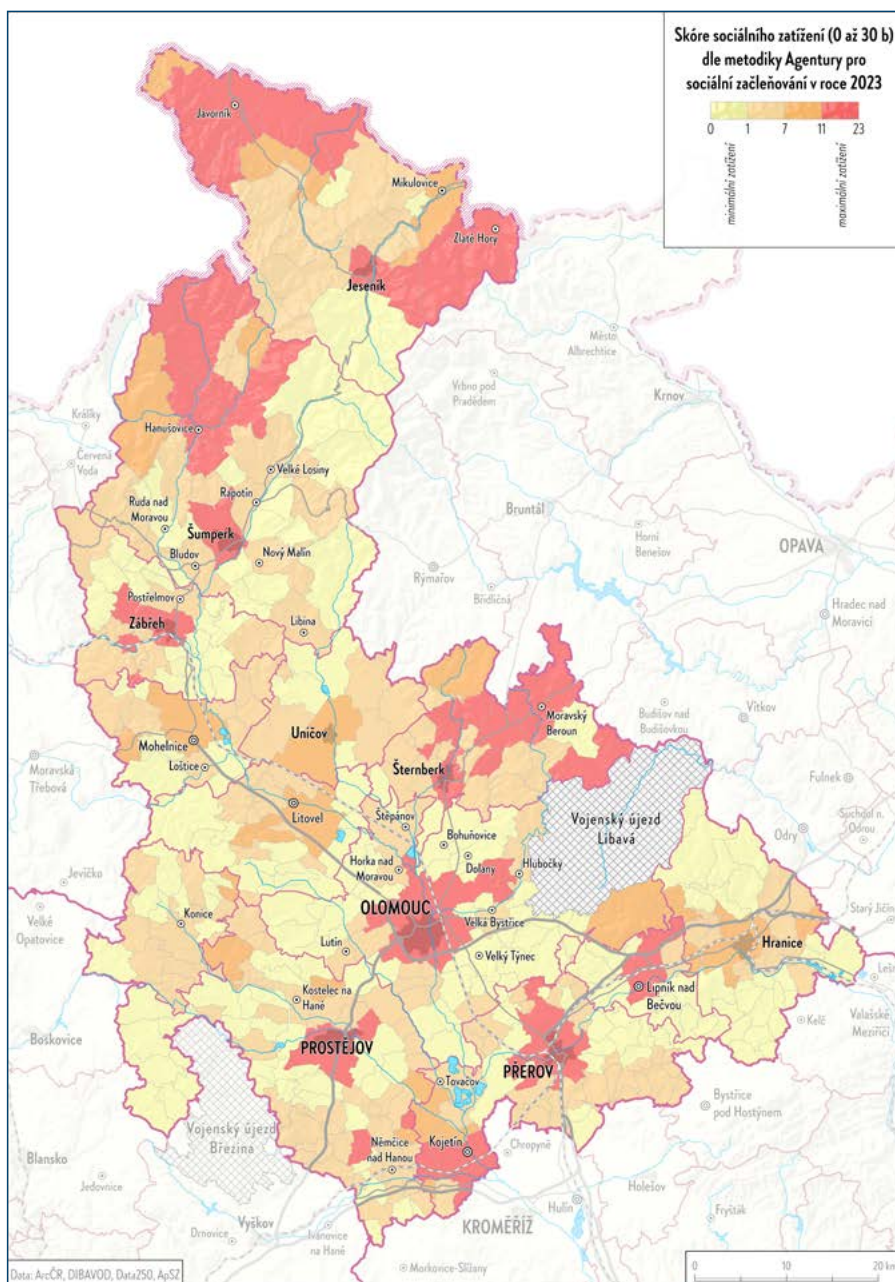


D. ZDRAVOTNICTVÍ A SOCIÁLNÍ SLUŽBY

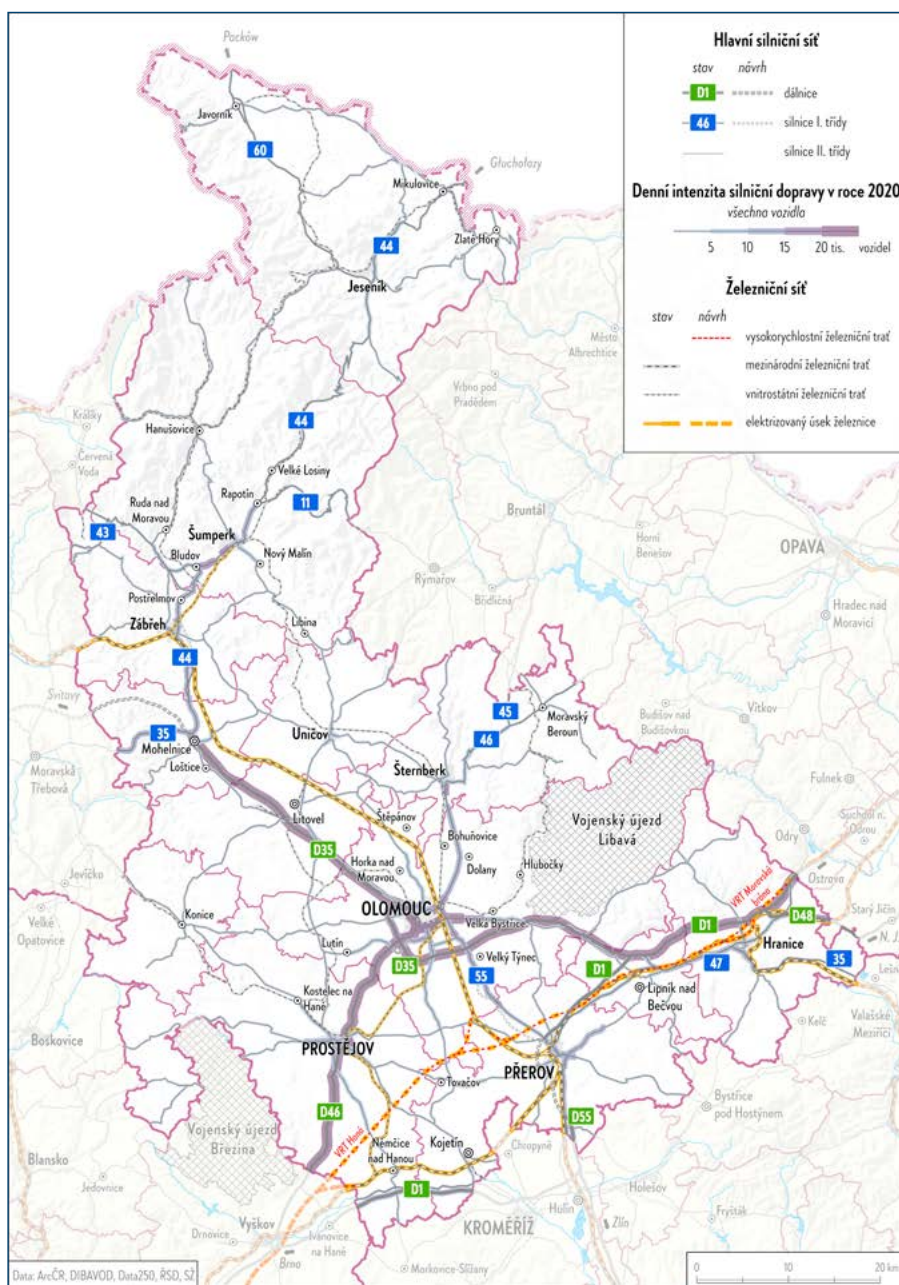
Nejpočetnější ohroženou skupinou jsou senioři. V Olomouckém kraji je asi 180 tisíc osob pobírajících starobní, vdovský nebo vdovecký důchod. Předpokládáme, že tato skupina populace bude nadále růst s ohledem na prodlužující se délku života a počty obyvatel v předdůchodovém věku. V prosinci 2022 činila průměrná výše starobního důchodu v Olomouckém kraji 17 595 Kč, to byl druhý nejnižší průměrný důchod mezi kraji ČR.

Další skupinou ohroženou sociálním vyloučením jsou handicapovaní. V Olomouckém kraji bylo v roce 2022 evidováno asi 23 tisíc osob postižených různým stupněm invalidity.

Mezi sociálně ohrožené skupiny se také řadí například dlouhodobě nezaměstnaní, ženy na mateřské dovolené, děti bez rodičů, zadlužené osoby apod. Výraznou skupinou ohroženou sociálním vyloučením jsou migranti nebo minoritní etnika.



E. UDRŽITELNÁ MOBILITA A DOPRAVNÍ INFRASTRUKTURA



V Olomouckém kraji bylo v roce 2022 celkem 140 km dálnic a rychlostních silnic. Dále pak 348 km silnic I. třídy, o které se stará přímo stát. Dokončení chybějícího úseku dálnice D1 v okolí Přerova je již ve výrazně pokročilem stádiu. Předpokládáme, že dálnice D1 bude dokončena ještě před skončením platnosti dokumentu, tedy před rokem 2027. Olomoucký kraj se zasazuje také za realizaci obchvatů, zejména velkých měst (Olomouc, Prostějov, Šumperk). Obdobně je jednou z priorit modernizace silnice I/44, která je životně důležitá pro spojení Jesenicka.

Samotný Olomoucký kraj má ve správě přes 3 tisíce km silnic II. a III. třídy. Postupně se snaží udržovat tyto komunikace v co nelepším stavu. S ohledem na jejich dlouhodobě špatný technický stav a omezený rozpočet kraje je to velmi obtížné.

Ke konci roku 2022 bylo v Olomouckém kraji registrováno 330 664 osobních automobilů a dodávek. To znamenalo přes 52 osobních aut na 100 obyvatel, což mezi kraji byl druhý nejmenší počet po Moravskoslezském kraji.

Olomoucký kraj má významnou roli při zajištění dopravní obslužnosti. Prostřednictvím své příspěvkové organizace koordinuje spoje pro dojíždění v rámci kraje. Do Integrovaného dopravního systému Olomouckého kraje bylo v roce 2022 zapojeno 312 linek, na nichž autobusy, vlaky a tramvaje ujeli přes 37 mil. km. Celkem bylo přepraveno přes 290 mil. cestujících. Olomoucký kraj přispěl na financování dopravního systému více než 1,5 mld. Kč. Celková síť a počty zapojených linek se stabilizovali.

Železniční doprava není pouze součástí Integrovaného dopravního systému Olomouckého kraje, ale slouží především k dálkové a nákladní dopravě. Olomouckým krajem prochází důležitý koridor Praha-Ostava. Výhledově se uvažuje i o vybudování koridoru Ostrava-Brno, ten by měl také protínat území kraje. Důležité jsou i tratě regionální úrovně.

Další z prioritních oblastí je rozvoj nemotorové dopravy, tj. podpora budování cyklostezek, pěších zón apod. Ty mají sloužit jako alternativa k přepravě na krátké vzdálenosti a během volného času. V kraji působí tzv. cyklokoordinátor, jeho úkolem je provázovat činnost, především za účelem dobudování páteřní sítě cyklotras v kraji, ale i provázání místních projektů, podpora získávání financí a společné projektové přípravy.

Přeprava nákladu a zboží v tis. tun

	Automobilová doprava	Železniční doprava
Vývoz věcí do jiných krajů	10 591	860
Dovoz věcí z jiných krajů	9 555	892
Přeprava věcí v rámci kraje	20 169	269

Zdroj: ČSÚ

	Počet linek	Počet ujetých kilometrů	Podíl cestujících	Výnos z jízdného bez DPH v Kč	Úhrada prokazatelné ztráty v Kč
Železniční doprava	19	6 284 215	18 %	254 640 045	901 821 779
Tramvaje	8	2 287 093	28 %	147 867 155	809 423 893
Městské autobusy	66	6 470 986			
Příměstské autobusy	219	22 099 507	54 %	277 222 018	
Celkem KIDSOK	312	37 141 801	292 902 140	679 729 218	1 711 245 672

Zdroj: KIDSOK

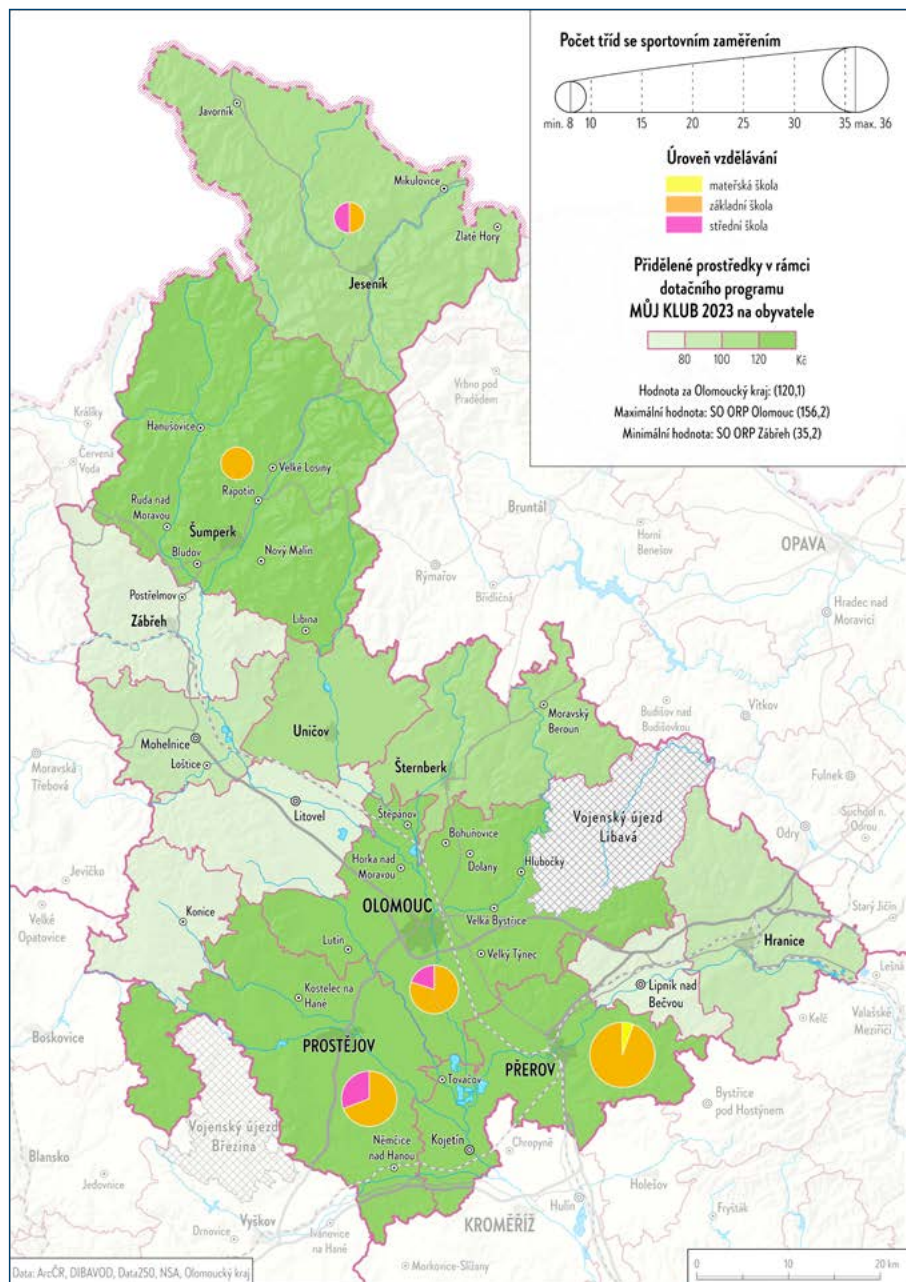
F. SPORT, KULTURA A CESTOVNÍ RUCH

Tato prioritní oblast zahrnuje, dalo by se říci, volnočasové aktivity. Tyto aktivity jsou nedílnou součástí našich životů, zvyšují atraktivitu regionu a přispívají k sociálnímu životu obyvatel kraje. V neposlední řadě se jedná o aktivity, které mají i svou ekonomickou stránku a přispívají k rozvoji regionu.

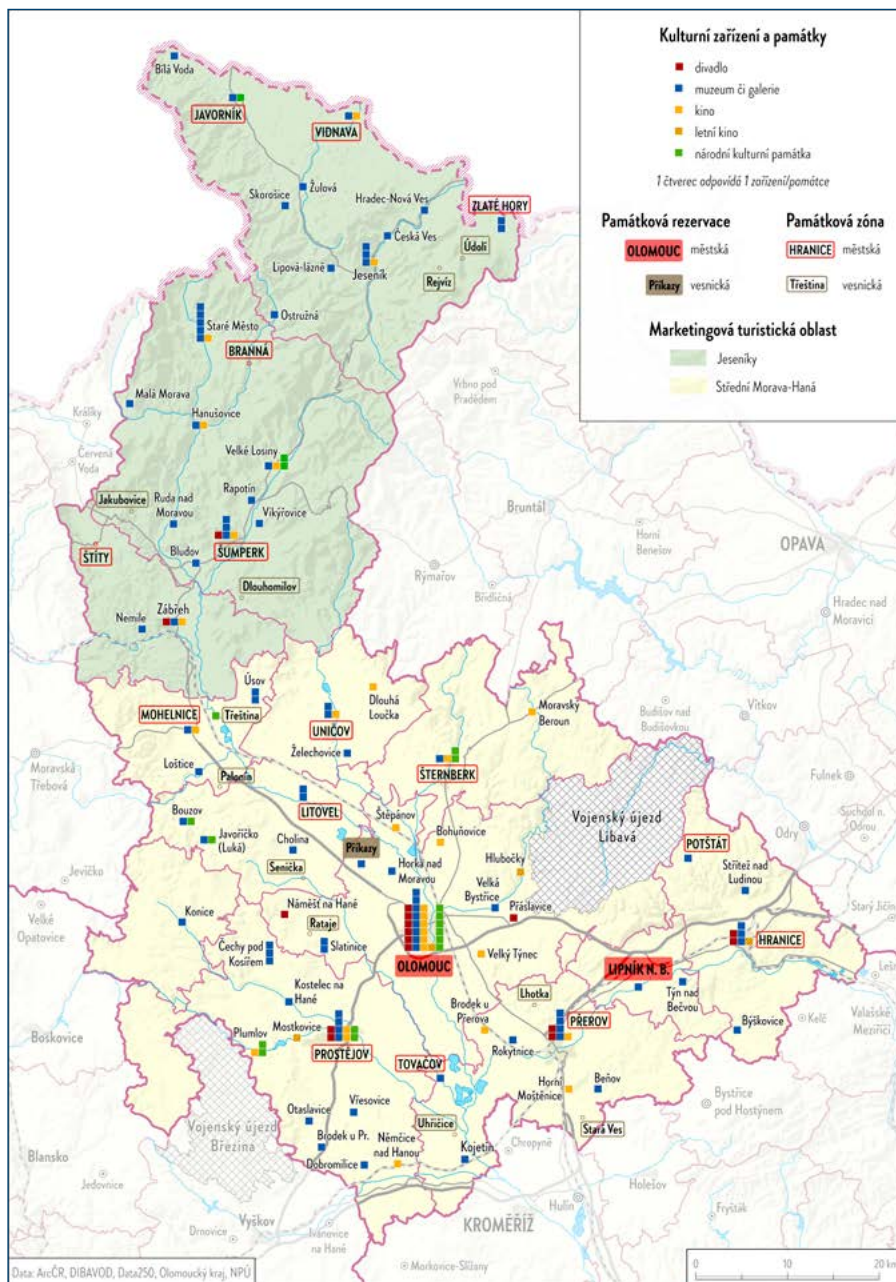
Pohyb představuje přirozený projev života, sport pak představuje koordinovaný pohyb, která je zaměřen motivačně, na dosahování vytčených cílů. Sport zahrnuje velké množství aktivit, šachy, tance, přes běh, jezdeckví, motorsport, až po kolektivní sporty.

Spot má nejčastěji rekreační podobu, kdy si jdeme zajezdit na kole, zaplavat v bazénu nebo zaskákat na trampolíně. Protože sport pomáhá i začleňování osob do společnosti, vznikají různé spolky, které pak sdružují obdobně sportovně zaměřené lidi. Ministerstvo školství, mládeže a tělovýchovy podporuje tyto spolky dotačním programem „Můj Klub“. Rozdělení dotací ministerstva tak do určité míry odráží aktivitu sportovních klubů. Aktivita se přirozeně shlučuje okolo okresních měst. O něco hůře jsou na tom podhorské oblasti a poněkud překvapivě i ORP Lipních nad Bečvou.

Kromě podpory klubů podporuje ministerstvo i sportovní asociace. To odráží, jakou významnost danému sportu přisuzuje. Nejvíce financí v roce 2022 získala Fotbalová asociace ČR (506 mil. Kč). Největším prvoligovým klubem v kraji je SK Sigma Olomouc. Druhou nejvyšší dotaci získal Český svaz ledního hokeje (240 mil. Kč). V kraji působí v nejvyšší soutěži klub HC Olomouc. Třetí nejvyšší dotaci získal český atletický svaz (174 mil. Kč). Atletika zastřešuje širokou škálu především individuálních disciplín, atletické kluby působí ve většině velkých měst. Více než 100 mil. Kč získali ještě Český tenisový svaz (TK Agrofert Prostějov, TK Precheza Přerov), Český volejbalový svaz (VK Šantovka Olomouc UP Olomouc, VK Prostějov, Volejbal Přerov a TJ Sokol Šternberk), Český florbal (FBS Olomouc), Česká basketbalová federace (BK Olomoucko) a Svaz lyžařů České republiky.



F. SPORT, KULTURA A CESTOVNÍ RUCH



V oblasti památek a kultury je nejatraktivnějším krajské město Olomouc, které představuje druhou největší památkovou rezervaci v ČR. Město poskytuje také bohatý kulturní program. Mapa obsahuje přehled památkových rezervací, zón a vybraných památek a kulturních zařízení v Olomouckém kraji.

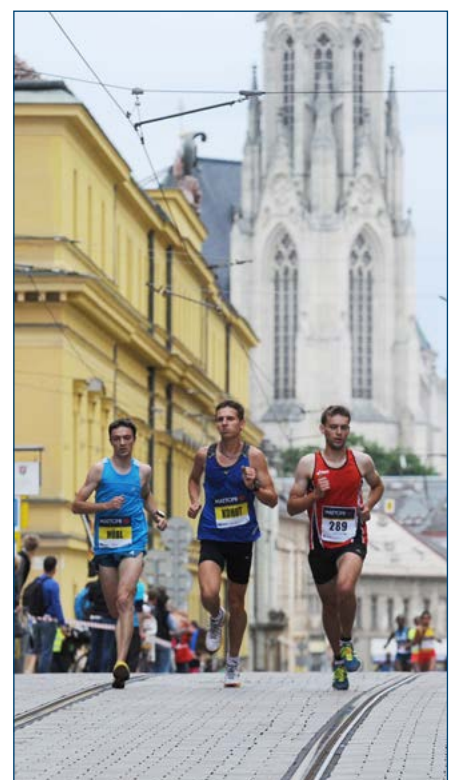
Zařízení v kraji jsou navštěvovány hojně turisty, ale oblíbenost zařízení jako jsou zoo nebo aquapark vypovídají také o jejich hojném využívání obyvateli kraje. Olomoucký kraj podporuje jak stálá zařízení, tak jednorázové kulturní akce. Mezi významné kulturní akce patří festival Blues Alive Šumperk, Divadelní Flora Olomouc, Jesenické hudební léto, Mezinárodní folklorní festival C.I.O. v Šumperku, Academia film Olomouc, Šternberské kulturní léto pod hvězdami, Hanácký rok v Bystřici, Zlaté dny ve Zlatých Horách, Kolštejn 1938, Festival Ekologické dny Olomouc, Festival Fingers Up, Festival Wolkrův Prostějov, Prostějovské hanácké slavnosti a mnoho dalších.

I rozvoj cestovního ruchu je jednou z priorit Olomouckého kraje. Jedná se o jedno z mála odvětví, ke kterému jsou nejlepší předpoklady právě v odlehlejších částech kraje. Přírodní scenérie, čistý vzduch, geologická rozmanitost ale i historie jsou devizami Jeseníků.

K turistickým výletům v létě a lyžování v zimě láká nejvyšší moravské pohoří, stejně jako nedaleké Rychlebské hory nebo masiv Kralického Sněžníku. Kombinace hor i méně členitého podhůří nabízí možnosti pro adrenalinové i rodinné cyklovýlety.

TOP 15 nejnavštěvovanějších zařízení v roce 2023	počet návštěvníků
Zoologická zahrada Olomouc	417 034
Termály Losiny	225 856
Aquapark Olomouc	212 178
Výstaviště Flóra	160 562
Státní hrad Bouzov	119 913
Hrad Helfštýn	109 670
Pevnost poznání	106 029
Přechřpávací elektrárna Dlouhé Stráně	85 803
Muzeum moderního umění Olomouc	57 995
Ruční papírna Velké Losiny	50 384
NS Rejvíz	45 000
Zbrašovské aragonitové jeskyně	44 951
Jeskyně Na Pomezí	42 558
Lovecko-lesnické muzeum v Úsově - Zámek Úsov	41 393
Javoříčské jeskyně	41 385

Zdroj: Olomoucký kraj



F. SPORT, KULTURA A CESTOVNÍ RUCH

Technicky založení turisté mohou navštívit Zlatorudné mlýny, ruční papírnu, přečerpávací vodní elektrárnu nebo třeba muzeum silnic.

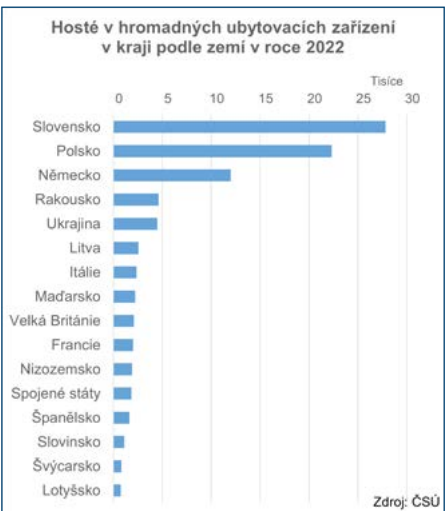
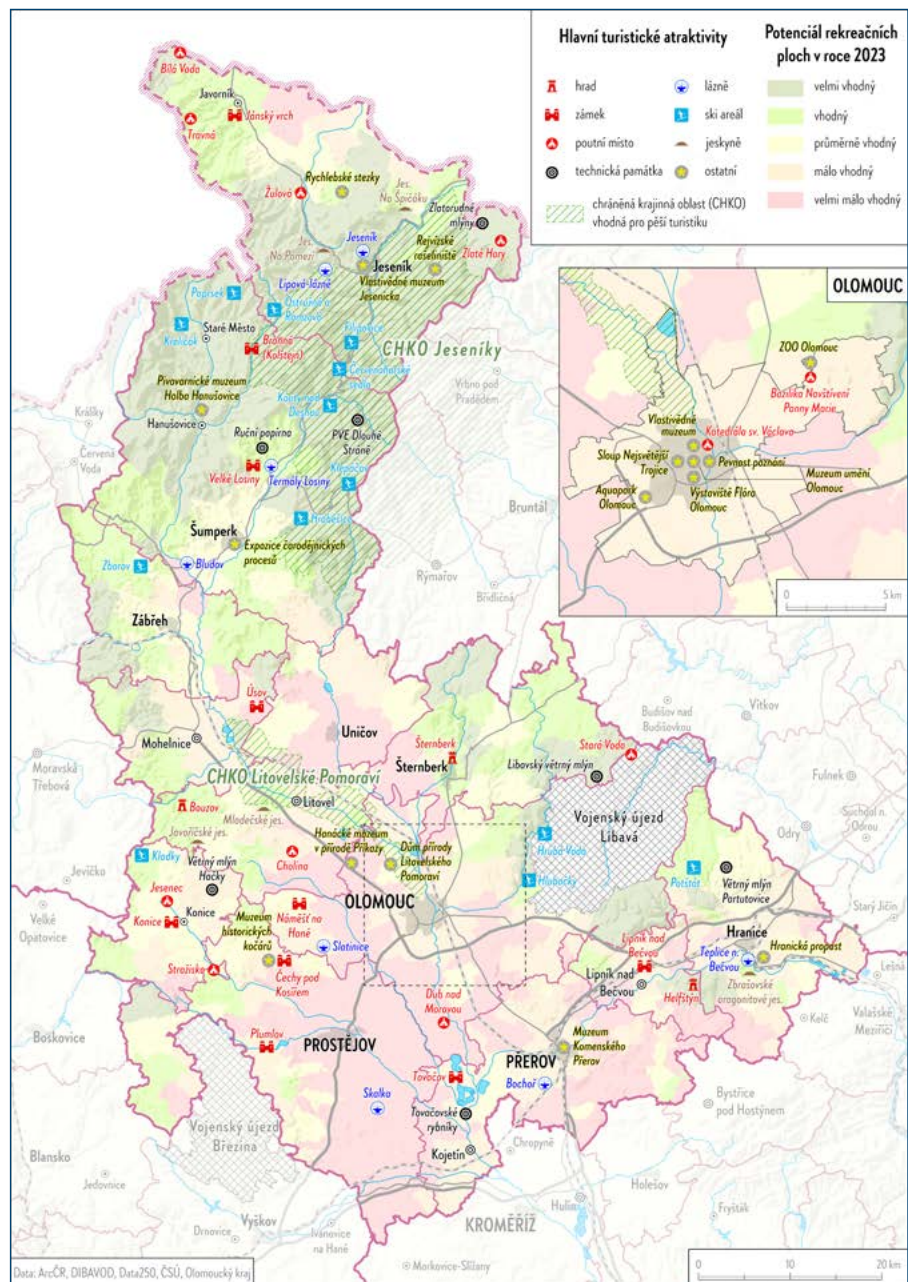
Samotný Jeseník a nedaleká Lipová-lázně mají status klimatických lázní s unikátními vodoléčebnými procedurami. V podhůří se nachází minerální prameny, na jejich využití zase spoléhají lázně ve Velkých Losinách a v Bludově. V jižní části kraje jsou lázeňskými obcemi ještě Teplice nad Bečvou a Slatnice.

Jižní část kraje je spojena s mnohem kulturnější krajinou s dlouhou zemědělskou tradicí. Méně členitá krajina je vhodná k výletům na kole. Cílem může být některý ze známějších historických objektů, ale i některé menší záměčky, ke kterým často přiléhá zámecký park. Zajímavá je rovněž návštěva lužního lesa v Litovelském Pomoraví.

Všechna větší města mají historické centrum, přesto unikátní je v této oblasti Olomouc. V Olomouci najdete mnoho zajímavostí, včetně jediné krajské památky zapsané na seznam kulturního dědictví UNESCO – Sloupu nejsvětější trojice. Olomouc nabízí i další zajímavé cíle jako je ZOO nebo soustava městských parků, v nichž se pořádají různé výstavy a společenské akce.

Podporován je také rozvoj tzv. kongresové turistiky. Zde je využívána především dobrá dopravní dostupnost Olomouce a Přerova. Na Jesenícku jsou místní krásy zase stimulem pro filmovou tvorbu.

V hromadných ubytovacích zařízeních se v Olomouckém kraji v roce 2022 ubytovalo přes 720 tisíc turistů. Většinou se jednalo o návštěvníky z ČR, kteří zde průměrně přespali 3,2 noci. Zahraničních turistů bylo přes 100 tisíc a průměrně zůstali na 2,4 noci. Delší pobyty u domácích turistů mají souvislost například s rozvinutým lázeňstvím. Ze zahraničních turistů nás nejvíce navštívili turisté ze Slovenska, Polska, Německa a Ruska.



Turistická oblast	Hromadná ubytovací zařízení			Hosté		Přenocování	
	zařízení	pokoje	lůžka	celkem	z toho nerezidenti	celkem	z toho nerezidenti
Jeseníky	334	5 860	16 471	362 826	23 799	1 327 028	56 609
Střední Morava	211	4 667	11 040	360 016	81 104	964 469	195 186
Olomoucký kraj	545	10 527	27 511	722 842	104 903	2 291 497	251 795

Zdroj: ČSÚ

G. VEŘEJNÁ SPRÁVA, ŘÍZENÍ ROZVOJE A BEZPEČNOST



V poslední prioritě se Strategie rozvoje územního obvodu Olomouckého kraje věnuje správě území, jejímu zlepšování a větší transparentnosti. Základní správu území zajišťují obce. V roce 2022 bylo v Olomouckém kraji 401 obcí. Obce se starají o místní

komunikace, veřejné plochy, společné vodovody a kanalizace, obecní školy a školky, evidenci obyvatelstva atd.

Některé činnosti jsou zajišťovány pro více obcí současně, jedná se o tzv. správní ob-

vodu obcí s pověřeným obecním úřadem. Tyto činnosti jsou například z oblasti ochrany přírody a krajiny, volebních záležitostí a krizového řízení. Důležitým článkem ve veřejné správě jsou obce s rozšířenou působností, které pro občany zajišťují státem vybrané unifikované činnosti. Jedná se zejména o vydávání občanských a řidičských průkazů, pasů, evidenci vozidel, živností a další. Správních obvodů obcí s rozšířenou působností je v ČR 205, v Olomouckém kraji jich je 13.

Olomoucký kraj je jedním ze 14 krajů České republiky, Hlavní město Praha je také považováno za kraj. Mezi hlavní úkoly kraje patří péče o silnice II. a III. třídy, zakládání a správa středních škol, organizace sítě sociálních služeb, správa zdravotních zařízení, včetně zdravotní záchranné služby a další. Kraj také vykonává dozor nad činností obcí a funguje i jako odvolací místo, např. proti rozhodnutím místních stavebních úřadů nebo orgánů ochrany přírody.

Současně je kraj nejmenší regionální územní jednotkou stanovenou EU, tzv. NUTS 3. Nadřazenými jednotkami jsou NUTS 2, které by měly mít 1 až 3 mil. obyvatel. NUTS 2 slouží EU k porovnávání statistických dat, ale i k plánování a rozdělování dotací. Olomoucký kraj spolu se Zlínským krajem tvoří NUTS 2 Střední Morava. NUTS 1 i NUTS 0 tvoří již celá Česká republika.

Pro snazší provedení některých činností se obce sdružují do dobrovolných svazků obcí, tzv. mikroregionů. Některé mikroregiony jsou zcela účelové (např. společný vodovod), jiné zase obecněji postavené a řeší různé problémy, se kterými si jednotlivé obce těžko samy poradí. V roce 2023 bylo v kraji přes 50 registrovaných mikroregionů, z toho 36 bylo aktivních.

Od roku 2023 mají obce možnost zakládat takzvané sdružení obcí. Sdružení obcí se od mikroregionů liší tím, že na něj mohou obce oficiálně převádět své povinnosti, včetně prostředků, které na ně stát deleguje. To umožní jednodušší sdílení služeb mezi menšími obcemi.

Typem spolupráce, který se zde rozšířil podle vzoru v EU, jsou místní akční skupiny (MAS). MAS představují sdružení nejen obcí, ale i podnikatelů a neziskových organizací z daného území. MAS by měly řešit širší okruh otázek, než mikroregiony, na druhou stranu se nejedná o čisté správní jednotku danou zákony ČR. MAS jsou také určeny především pro venkovský prostor, nemohou se do nich zapojit obce s více jak 25 000 obyvateli. Činnost MAS je podporována fondy EU.





ukazuje, na co chce v budoucnu klást důraz. Občané mají možnost se k daným prioritám vyjádřit, případně přinést vlastní podnět.

Právě Strategie rozvoje územního obvodu Olomouckého kraje je takovým dokumentem. Z větších měst v kraji nemá obdobnou strategii pouze Litovel. U menších obcí obdobné strategie nejsou potřeba nebo jsou hodně zjednodušené. V mnoha případech je existence takové strategie podmínkou pro získání dotace.



Dalším útvarem, který chce řešit potřeby území v širším kontextu za podporu fondů EU je Olomoucká aglomerace. Jejím cílem je na rozdíl od MAS řešit situaci z pohledu měst a jejich zázemí. Řešená témata se tak soustřeďují na konkurenceschopnost regionu, veřejnou dopravu, provázání podnikatelů a škol, sociální služby a životní prostředí.

Důležitou součástí veřejné správy je její otevřenost vůči veřejnosti. To se děje různými způsoby, kdy je veřejnost informována o tom, jak veřejná správa rozhoduje (např. veřejné jednání zastupitelstev, uveřejňování důležitých dokumentů na úřední desce).

Další možností je zohlednit návrhy obyvatel při svém rozhodování. V menších obcích stačí, když se sejdou aktivní obyvatelé se starostou, ale u větších obcí, mikroregionů a třeba kraje je to již obtížnější. Zpracovávají se strategické dokumenty, kde právě samospráva

Seznam použitých map

CHARAKTERISTIKA KRAJE

Mapa č. 1: Administrativní členění Olomouckého kraje k 31. 12. 2023	4
Mapa č. 2: Změna počtu obyvatel mezi lety 2019 a 2023	5

A. EKONOMIKA A INOVACE

Mapa č. 3: Ekonomické subjekty se zjištěnou aktivitou k 31. 12. 2023	6
Mapa č. 4: Brownfieldy a plochy vhodné k podnikání	7

B. VZDĚLÁVÁNÍ A ZAMĚSTNANOST

Mapa č. 5: Podíl vysokoškolských studentů na populaci k 31. 12. 2023	8
Mapa č. 6: Nezaměstnanost v Olomouckém kraji k 31. 12. 2023	9

C. ŽIVOTNÍ PROSTŘEDÍ A TECHNICKÁ INFRASTRUKTURA

Mapa č. 7: Ochrana přírody v Olomouckém kraji	10
Mapa č. 8: Znečištění ovzduší – překročení imisního limitu prachového aerosolu PM ₁₀ u pětiletého průměru 2018 - 2022	11
Mapa č. 9: Produkce a třídění odpadu v Olomouckém kraji v roce 2022	12

D. ZDRAVOTNICTVÍ A SOCIÁLNÍ SLUŽBY

Mapa č. 10: Dojezdových časů pozemní záchranné služby	13
Mapa č. 11: Pokrytí Olomouckého kraje poskytovateli sociálních služeb v roce 2024	14
Mapa č. 12: Mapa Index sociálního vyloučení 2023	15

E. UDRŽITELNÁ MOBILITA A DOPRAVNÍ INFRASTRUKTURA

Mapa č. 13: Mapa základní silniční a železniční sítě	16
--	----

F. SPORT, KULTURA A CESTOVNÍ RUCH

Mapa č. 14: Dotace na sport v programu MŮJ KLUB 2023	17
Mapa č. 15: Památky a kulturní zařízení v Olomouckém kraji v roce 2022	18
Mapa č. 16: Hlavní turistické atraktivity v Olomouckém kraji	19

G. VEŘEJNÁ SPRÁVA, ŘÍZENÍ ROZVOJE A BEZPEČNOST

Mapa č. 17: Obce v Olomouckém kraji	20
Mapa č. 18: Místní akční skupiny v Olomouckém kraji	21
Mapa č. 19: Mapa Olomoucká aglomerace	21

Při přípravě publikace bylo využito následujících zdrojů dat

AOPK ČR – Agentura ochrany přírody a krajiny ČR

ArcČR – mapový podklad distribuovaný společností ARCDATA PRAHA, s.r.o.

ČHMÚ – Český hydrometeorologický ústav

ČSÚ – Český statistický úřad

IROP – Integrovaný regionální operační program

MPSV – Ministerstvo práce a sociálních věcí ČR

MMR – Ministerstvo pro místní rozvoj

MŠMT – Ministerstvo školství, mládeže a tělovýchovy

NPÚ – Národní památkový ústav

Olomoucký kraj – vlastní databáze a zjišťování Olomouckého kraje

Statutární město Olomouc

ÚZIS – Ústav zdravotnických informací a statistiky ČR

Děkujeme Krajské správě ČSÚ v Olomouci za spolupráci při přípravě této publikace.

Název publikace: Strategie rozvoje územního obvodu Olomouckého kraje

Místo vydání: Bruntál

Nakladatel: Olomoucký kraj, Jeremenkova 40a, 779 00 Olomouc

Mapy: Univerzita Palackého v Olomouci, Přírodovědecká fakulta, Katedra geografie

Texty a další obsah: Olomoucký kraj, kolektiv autorů

Fotografie: Fotobanka Olomouckého kraje, freepick.com, foto přebal publikace poskytl m-ARK

Grafická úprava a tisk: TISKÁRNA K-TISK s.r.o., Polní 1, 792 01 Bruntál

Měsíc a rok vydání: 12/2024

© Olomoucký kraj

1. vydání: 2016

2. vydání: 2020

3. vydání: 2024

ISBN: 978-80-7621-077-6 - Strategie rozvoje územního obvodu Olomouckého kraje

