

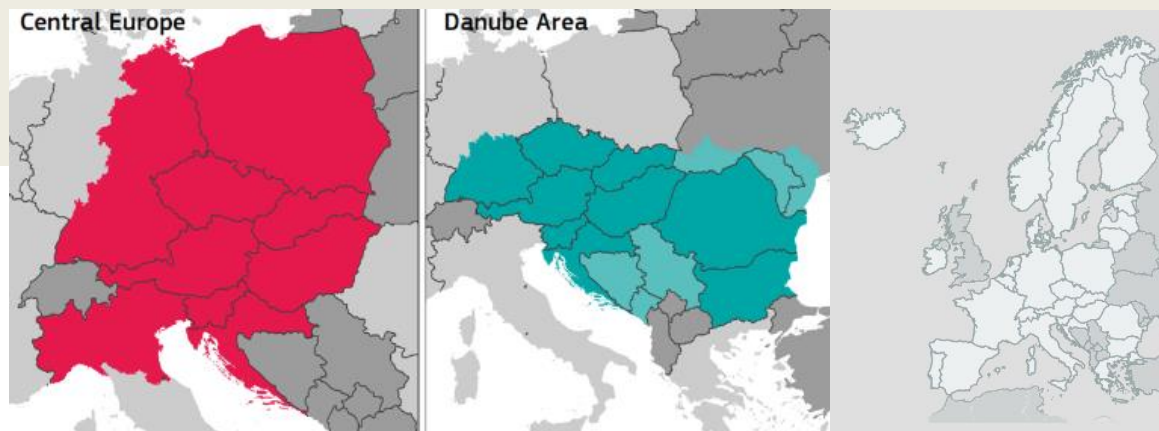
INTERREG

PROGRAMY NADNÁRODNÍ A MEZIREGIONÁLNÍ SPOLUPRÁCE



Interreg Europe Co-funded by the European Union

INTERREG EUROPE programová oblast meziregionální spolupráce



Interreg CENTRAL EUROPE Co-funded by the European Union Interreg Programme Danube Region Co-funded by the European Union ESPON Co-funded by the European Union Interreg

Programové oblasti nadnárodní spolupráce Interreg CENTRAL EUROPE 2021 – 2027, Interreg DANUBE a program ESPON

ÚVODNÍ SLOVO

Ministerstvo pro místní rozvoj ČR jako **Národní kontaktní místo programů nadnárodní a meziregionální spolupráce** vám přináší první číslo newsletteru s důležitými informacemi k **výzvám na získání dotace** na realizaci mezinárodních projektů. **Nenechte si proto ujít nejvýznamnější novinky a přihlaste se k pravidelnému odběru.**

Získáte nejnovější informace k programům nadnárodní spolupráce [Interreg Central Europe 2021 – 2027](#) („CENTRAL“), [DANUBE REGION PROGRAMME](#) („DANUBE“), meziregionální spolupráce [INTERREG EUROPE](#) („EUROPE“), odborně zaměřený program [ESPON](#) a servisní program [INTERACT](#) (nejsou v tomto programu realizovány nové projekty, do kterých by se mohla zapojit širší veřejnost). Rádi bychom vás seznámili s **vyhlášenými výzvami, akcemi, přinášeli tipy a rady k přípravě projektových žádostí a realizaci projektů.**

V aktuálním čísle Vám chceme ukázat, že příprava mezinárodního projektu se dá zvládnout i když budete nováček a prozatím jste se do mezinárodních projektů nezapojili. **Blíží se nám vyhlášení několika výzev, ale stále máte čas najít si partnery se stejnými záměry a podat společně žádost.**

Již v roce 2020 jsme si připomněli **30 let existence programů Interreg**. Je to více než důkaz, že sdílení zkušeností, know how a vytváření společných řešení překračujících hranice národních států má smysl a je důležitým doplňkem rozvoje států Evropské Unie a jejích sousedů. A my jsme hrdí, že v této dlouhodobé tradici máme možnost dále pokračovat. Celou historii programů Interreg si můžete připomenout [zde](#). Mimo jiné se můžete inspirovat v publikaci [30ti příběhů](#) mezinárodních projektů.

Plánované výzvy a akce

Rok 2023 přináší nové možnosti získat dotaci a zapojit se do mezinárodních projektů. Již na jaře nás čeká **2. výzva programu CENTRAL**. Bude vyhlášena **22. března**, příjem projektových žádostí bude otevřen **do 17. května**. Výzva bude otevřena ve všech prioritách a specifických cílech. Předpokládaný rozpočet výzvy bude přibližně 60 milionů EUR.

Druhou výzvu plánuje vyhlásit i program EUROPE, a to **15. března** v rámci konference [Europe, let's cooperate!](#) ve Stockholmu. Žadatelé budou mít možnost předložit svůj projektový záměr až do **9. června**. V rámci výzvy budou otevřeny všechny tematické oblasti programu.

Odborně zaměřený program ESPON přijímá celoročně tzv. [návrhy cílených analýz](#), přičemž dvakrát ročně je stanoveno datum pro hodnocení předložených návrhů. Aktuální termín je určen **na 24. února 2023**.



Na přelomu **dubna/května 2023** bude spuštěno **2. kolo první výzvy programu DANUBE** pro nejvíce relevantní projekty. Vedoucí partneři mohou stále doplnit projektový tým a pro české partnery je tak stále otevřená šance se do projektů zapojit.

Aktuální podrobnosti se k plánovaným druhým výzvám CENTRAL a EUROPE dozvíte na [NÁRODNÍM INFODNI](#), který pořádá Ministerstvo pro místní rozvoj ČR jako Národní kontaktní místo. Proběhne **3. března v Praze**, v prostorách Akademie veřejného investování Ministerstva pro místní rozvoj, Pařížská 4.

Nově vyhlášeným výzvám se bude věnovat také **Seminář k představení programů Interreg** nadnárodní a meziregionální spolupráce pořádaný Západočeskou univerzitou v Plzni, a to **1. března**. Kapacita semináře je omezena, sledujte tedy [stránky univerzity](#), abyste se včas na akci registrovali.

Pro projekty již schválené, a které jsou před začátkem realizace, připravujeme **24. února** ve spolupráci s Centrem pro regionální rozvoj [Finanční seminář pro příjemce z 1. výzvy programů EUROPE a CENTRAL](#). Na semináři budou prezentovány požadavky zejména na reportování při realizaci projektu.

14. března dále organizuje program EUROPE ve Stockholmu [Seminář pro vedoucí partnery](#) projektů schválených v 1. výzvě. Během semináře získají účastníci více informací o reportingu aktivit, komunikaci a řízení projektových financí.

V TOMTO VYDÁNÍ

PLÁNOVANÉ VÝZVY

JAK PŘIPRAVIT PROJEKT

SCHVÁLENÉ PROJEKTY

NÁVOD PRO ZAČÁTEČNÍKY I POKROČILÉ

Podporujeme vývoj vašich projektů

Spolupráce a sdílení zkušeností překračující hranice národních států symbolizují samu podstatu evropských projektů. Programy Interreg sdružují partnery z regionů v různé úrovni rozvoje a pomáhají jim se zlepšovat díky přenesení a sdílení osvědčených postupů, učení se navzájem. Připravili jsme pro vás souhrn nástrojů a zdrojů informací, abyste se mohli zapojit do mezinárodních projektů i bez předchozích zkušeností.

1. SEZNAMTE SE S PROGRAMY

Prvním krokem je zjistit, zda vaše zájmy a cíle jsou v souladu s cíli vybraných programů. Téma napříč programy jsou zejména zvyšování inovačních kapacit, podpora konkurenceschopnosti malých a středních podniků, zelenější Evropa, rozvoj sociální ekonomiky, udržitelný cestovní ruch, rozvoje dopravy a podpora místního regionálního rozvoje, atd. Konkrétní cíle programů najdete na stránkách programů [EU-ROPE](#), [CENTRAL](#), [DANUBE](#), [ESPON](#).

2. INSPIRUJTE SE

Pro nováčky je nejrychlejší a nejjednodušší způsob zapojení se do již existujícího partnerství, se kterým naleznou shodu v hledání společných problémů. Programy tak poskytují online nástroje pro **vyhledávání partnerů** a sdílení **projektových návrhů**. Navíc máte možnost se registrovat na plánované akce a získávat pravidelné personalizované informace. Stačí se přihlásit do vybrané komunity: [EUROPE COMMUNITY](#), [CENTRAL COMMUNITY](#), [DANUBE LinkedIn Group](#) a [DANUBE vyhledávání partnerů](#), [ESPON LinkedIn Group](#).

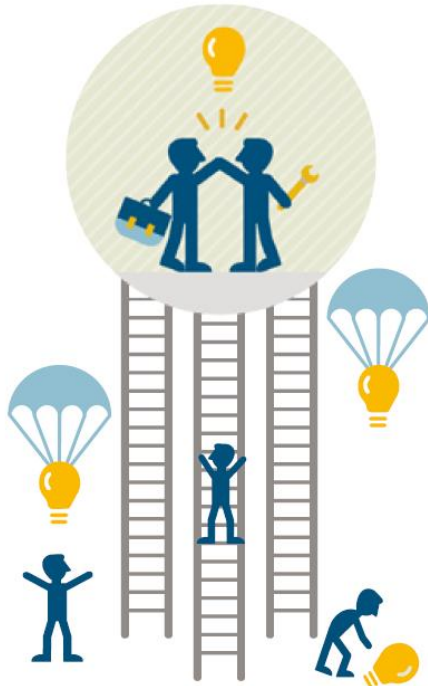
Dále máte možnost si prohledávat dle různých kritérií databáze již realizovaných projektů. Získáte tak představu o aktivitách projektů, jejich výsledcích, rozpočtech, podrobnosti o jednotlivých zapojených partnerech: [EU-ROPE](#), [CENTRAL](#), [DANUBE](#). Program [ESPON](#) poskytuje mimo jiné rozsáhlou databázi publikací, případových studií a příruček.

3. KONZULTUJTE SVÉ ZÁMĚRY

Na národní úrovni je nejbližším místem, kde naleznete pomoc a radu, tzv. Národní kontaktní místo. Pro programy [EUROPE](#), [CENTRAL](#) a [DANUBE](#) je to Ministerstvo pro místní rozvoj ČR (kontakty jsou na konci newsletteru). Kontaktní místo pro program [ESPON](#) je Ústav územního rozvoje ČR.

Dalším zajímavým nástrojem je například nástroj pro „[sebevyhodnocení relevance projektu](#)“ k programu [EUROPE](#).

Program [DANUBE](#) připravil příručku, [jak připravit nadnárodní projekt](#) a řadu [online webinářů](#).



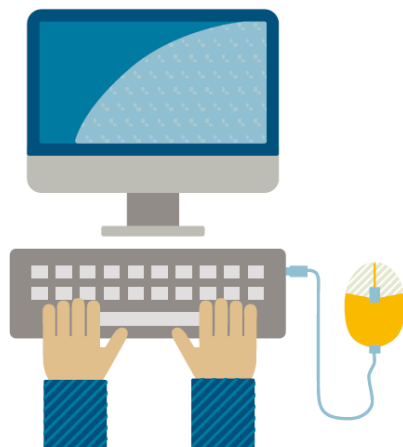
Na úrovni řídicích orgánů, které pro všechny programy sídlí v zahraničí, jsou k dispozici odborníci na tzv. Společných sekretariátech. Zde je možno si domluvit konzultace v oblastech tematických priorit, finančního řízení, atd. [JS EUROPE](#), [JS CENTRAL](#), [JS DANUBE](#), [JS ESPON](#).

4. PŘIPRAVTE ŽÁDOST O DOTACI

Jak jste se dočetli ve sloupku na této straně, v rámci programů nadnárodní a meziregionální spolupráce je aplikován **princip vedoucího partnera**, který podává žádost za celé konsorcium partnerů. Pro první zkušenost s realizací mezinárodního projektu je proto výhodné a praktické se připojit k již existujícímu konsorciu, které vede zkušený vedoucí partner. Ten vám poradí a pomůže při přípravě aktivit a odpovídajícího rozpočtu a následně podá žádost.

V rámci propagačních aktivit na národní úrovni doporučujeme se zúčastnit tzv. [INFODNŮ](#) k vyhlášeným výzvám (termíny jsou v úvodním článku tohoto newsletteru). Kromě informací o výzvách se tam dozvíte i další důležité podmínky, které bude třeba splnit při realizaci projektu.

Kromě získání dotace z evropského programu se připravuje i [dotační program](#) na spolufinancování ze státního rozpočtu ČR.



Jaké projekty získají dotaci?

Pro zapojení se do programů nadnárodní a meziregionální spolupráce je důležité si uvědomit několik základních pravidel, která je třeba splnit a liší se významně od národních dotačních programů. Jako první samozřejmě je třeba zmínit, že **programovým jazykem je angličtina**. Musíte se domluvit s partnery a řídicími orgány, které sídlí v zahraničí.

Základním konceptem našich mezinárodních projektů je vytvoření tzv. **konsorcia partnerů**. Projekt podává za celé konsorcium partnerů tzv. „**vedoucí partner**“ jako hlavní realizátor, který vystupuje za všechny další tzv. „**projektové partnery**“. Řídí a koordinuje partnerskou spolupráci. Programy často stanovují minimální počet partnerů, které mohou projekt realizovat. Například v programu [CENTRAL](#) se musí spojit minimálně tři partneři ze třech zemí.

Další důležitou podmínkou je, že partneři musí mít sídlo a realizovat projekt v rámci daného **programového území** (dokládají nám je mapy v úvodu newsletteru). Také se můžete setkat s požadavky na typ organizace, která projekt může realizovat a získat podporu formou dotace.

Projektový záměr řeší problémy v rámci daných **programových témat, priorit a cílů**. Projekty nejsou investiční, kromě vybraných pilotních akcí. Jsou to tedy tzv. „měkké“ projekty. Nejdůležitějším prvkem je společné sdílení a vytváření řešení problémů, kterým čelí partneři v daném území.

Míra spolufinancování je až 80 %. Může se lišit dle typu organizace (veřejný subjekt versus soukromý).

PROGRAM INTERACT

JEMS

JOINT ELECTRONIC MONITORING SYSTEM – MONITOROVACÍ SYSTÉM PRO PROGRAMY INTERREG

Program [INTERACT](#) vyvinul specifický monitorovací systém pro programy typu Interreg. Software [JEMS](#) je k dispozici na základě volné licence, tedy k využití zdarma.

Jedná se o nástroj k monitoringu realizace projektů a komunikační portál. Také je to nástroj pro přípravu a podání žádostí o dotace například využívaný v programu [DANUBE](#) a [CENTRAL](#).

Více informací k programu naleznete ve [videu](#) a v [publikaci](#).



PROJEKTY V REALIZACI

SCHVÁLENÍ PROJEKTŮ Z PRVNÍCH VÝZEV

CENTRAL – PROJEKTY PRVNÍ VÝZVY S VYSOKÝM PODÍLEM NOVĚ PŘÍCHOZÍCH

Dne 15. prosince 2022 monitorovací výbor programu CENTRAL rozhodl financovat 53 nových projektů nadnárodní spolupráce s rozpočtem téměř 100 milionů EUR z Evropského fondu pro regionální rozvoj (ERDF). Projekty spojí 560 veřejných a soukromých partnerů ze všech programových zemí. Více než 50 procent z nich se do programu zapojilo poprvé. Do realizovaných projektů je zapojeno 50 organizací z České republiky. Souhrn výsledků naleznete na stránkách [programu](#).

Program EUROPE

V rámci první výzvy programu EUROPE, která byla otevřena od 5. dubna do 31. května 2022, bylo předloženo 134 projektových žádostí. Největší počet žádostí byl předložen v tematické oblasti zaměřené na inovace, následovanou ochranou životního prostředí a zelených technologií. Z České republiky se do první výzvy zapojilo 14 subjektů. Monitorovací výbor schválil podmíněčně 72 projektů. V současné době probíhají jednání s vybranými vedoucími partnery o podmínkách přijetí dotace a realizace projektů. Seznam vybraných projektů je k dispozici na stránkách [programu](#).

Program DANUBE

Projektové návrhy byly předkládány v termínu od 29. září do 21. listopadu 2022. Výzva je organizována ve dvou krocích. Prvním krokem bylo předložení tzv. „Expression of Interest“ nastiňující zejména intervenční logiku projektového návrhu a strategickou relevanci pro program DANUBE. Bylo podáno 290 žádostí, které nyní prochází vyhodnocováním. Letos na jaře pak již žadatelé vybraných projektů budou podávat v rámci druhého koku plnohodnotnou žádost o podporu. Podrobnosti k výzvě naleznete na stránkách [programu](#).

Výzva na návrhy cílených analýz programu ESPON

Návrhy cílených analýz mohou být v programu ESPON předkládány celoročně, přičemž dvakrát ročně je stanoveno datum pro hodnocení předložených návrhů. Nejbližší termín je stanoven na 24. února 2023!

Výzva k předkládání návrhů k cíleným analýzám ESPON byla zveřejněna [oficiálních stránkách programu](#). Je zde podrobně popsán záměr cílených analýz, postup při předkládání návrhů a jejich schvalování (včetně kritérií výběru), kroky následující po schválení návrhů a časový harmonogram až do okamžiku předání očekávaných výstupů. K dispozici je také dokument s častými dotazy, který může být přínosný pro snadnější zorientování se v procesu předkládání návrhů.

Předložené návrhy mohou předkládat zainteresované subjekty (stakeholderi) – tj. zástupci státní/regionální/místní správy, poptávající zpracování projektu, prostřednictvím elektronického formuláře. V návrzích je třeba důkladně popsat politické otázky, které by měly být v následném projektu řešeny.

Každý návrh přitom musí obsahovat tři základní parametry, musí zohledňovat specifický územní kontext a politické potřeby, souviset s některým ze čtyř tematických akčních plánů ESPON (tzv. TAP – Klimaticky neutrální území, Správa nových geografických oblastí, Perspektiva pro všechny lidi a oblasti, Místa odolná vůči krizím) a zahrnovat širší evropskou perspektivu. Součástí návrhu projektu je také požadavek na následné využití výstupů z projektu v procesech tvorby politiky a na přidanou hodnotu projektu pro další zainteresované subjekty z jiných zemí/regionů/měst.

Návrhy mohou být podány ze strany skupiny zainteresovaných subjektů (stakeholderů) sdílejících společné potřeby, stejně jako od jednotlivců. Nápadů pro cílené analýzy lze sdílet ve vyhrazené skupině LinkedIn [ESPON STAKEHOLDERS](#), jejíž cílem je zprostředkovat výměnu informací mezi tvůrci politik a společným úsilím zefektivnit více politických procesů.

KONFERENCE ESPON V PRAZE

V rámci českého předsednictví v Radě EU se na začátku prosince uskutečnila v Praze odborná [Konference ESPON](#). Tématem byla Podnikatelsky orientovaná regionální správa. Program ESPON pravidelně pořádá odborné konference, kde se výzkumní pracovníci, akademici a vědci z celé Evropy aktivně podílejí na výměně informací, zkušeností a nápadů, inspirování výsledky projektů analytického zkoumání a cílených analýz a daty vzešlých z nástrojů programu ESPON. V souvislosti s výše uvedenou konferencí ESPON byla zpracována publikace: „[Podnikatelsky orientovaná regionální správa](#)“. Publikace se zaměřuje na inovační schopnosti regionů, posouzení a vysvětlení schopnosti využívat inovace a popisuje význam regionální správy při zavádění inovací do regionů.

Publikace přeložená do českého jazyka je na [oficiálních stránkách Ústavu územního rozvoje](#), který se spolupodílel na překladu. Další publikací je časopis [TerritoriALL](#), s podtitulem Regionální inovace, které odkazuje na význam inovací pro zaostávající regiony a všeobecnou konkurenceschopnost Evropy. Publikace odpovídá na otázky související v kontextu regionů a meziregionální spolupráce, nabízí příklady dobré praxe z Česka (Datový portál Královéhradeckého kraje, projekt RE:START zaměřený na transformaci uhelných regionů) a názory evropských i českých představitelů na téma inovace.



Konference ESPON, Praha, 7. – 8. prosince 2022

SEZNÁMENÍ S PROJEKTEM AMIIGA PODPOŘENÉHO PROGRAMEM CENTRAL EUROPE

AMIIGA - projekt řízení odpadních vod

Projekt AMIIGA se zaměřil na integrované strategie hodnocení, sanace, řízení, dále také na vývoj nástrojů pro stanovení priorit sanace zdrojů kontaminace podzemních vod. Do realizace projektu se zapojilo celkem 12 partnerů z 6 zemí. Projekt vedl polský vedoucí partner – Hlavní důlní ústav. V České republice se zapojilo Město Nový Bydžov a Technická univerzita v Liberci. Rozpočet projektu byl 2,96 mil. EUR.

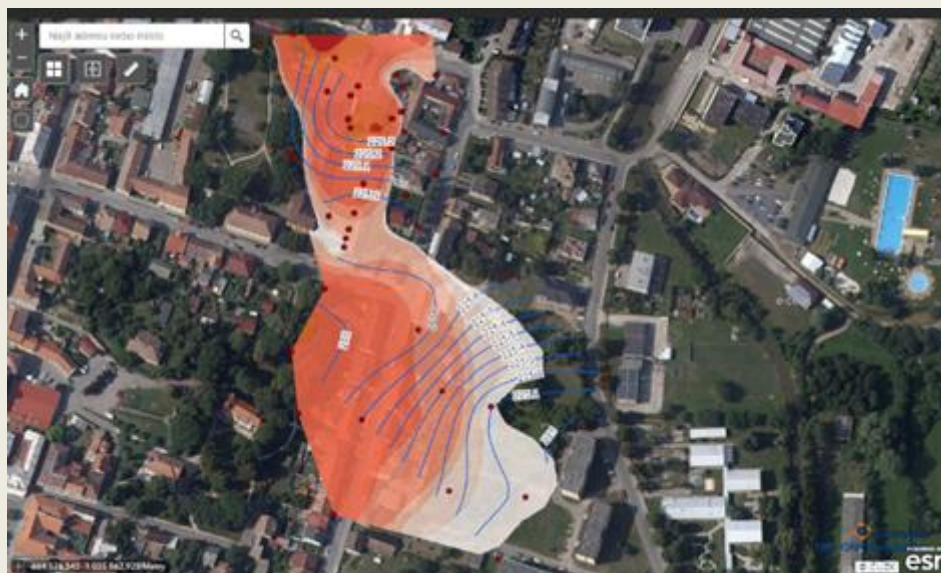
Kontaminace podzemních vod je problém, který přesahuje lokality a jakékoli administrativní hranice. Zdroje kontaminace umístěné v „jádru města“ ovlivňují kvalitu podzemních vod v široké oblasti. Řešení vyžaduje efektivní zásah na úrovni funkčních městských oblastí („FUA – funkcional urban areas“), který je ve stávajících právních předpisech zanedbáván.

Dvanáct projektových partnerů připravilo soubory pilotních aktivit pro 7 pilotních FUA (Jaworzno, Ljubljana, Milan, Nový Bydžov, Parma, Stuttgart, Zadar) a vypracovalo strategii řízení a dlouhodobý plán řízení k řešení znečištění konkrétních FUA. Ve všech pilotních akcích byly použity nové technologické postupy vyvinuté v projektu AMIIGA, které umožnily úspěšné ověření inovativních nástrojů v praxi. Pilotní akce v České republice byla zaměřena na mapování rozsahu znečištění v areálu bývalého Kovoplastu v Novém Bydžově.

Své zkušenosti s realizací projektu popisuje Milena Žáková, DiS., vedoucí oddělení životního prostředí, odbor Výstavby a životního prostředí, Město Nový Bydžov.

Jaká byla Vaše motivace k zapojení do projektu, očekávání?

V roce 2007 bylo v intravilánu v Novém Bydžově zjištěno závažné znečištění podzemní vody ze zkrachovalého a již uzavřeného podniku KOVOPLAST. Město hledalo možnosti, jak odborně i finančně řešit toto znečištění a zapojilo se jako asociovaný partner do projektu FOKS (Central Europe 2007-2013). Tento projekt Městu pomohl vyhodnotit závažnost znečištění a nalézt mezinárodní tým s mnohaletými zkušenostmi řešení obdobných problémů. V období po ukončení projektu FOKS Město dále hledalo možnosti řešení závažné kontaminace a využilo oslovení vedoucím partnerem budoucího projektu AMIIGA (Główny Instytut Górnictwa – Polsko) k zapojení se jako partner do projektu. Z minulých let jsme měli velmi dobré zkušenosti s přínosem mezinárodního projektu pro řešení znečištění.



Monitoring znečištění v areálu bývalého Kovoplastu v Novém Bydžově.

Protože jsme plánovali v dlouhodobějším časovém horizontu realizovat nákladnou sanaci znečištění, chtěli jsme využít mezinárodní spolupráce k optimalizaci postupu sanačních prací jak po stránce odborné, tak organizační.

Narazili jste při realizaci projektu na nějaké komplikace?

Náš projekt měl výhodu, že se mohl opírat o zkušený tým, který z 80 % společně spolupracoval v minulosti a vedoucí partner měl zkušenosti z předchozích projektů. Proto vzniklé komplikace nezpůsobily žádné závažné nepřekonatelné překážky a průběh projektu z naší strany hodnotíme jako bezproblémový.

Máte nějaká doporučení pro další projektové partnery, které mohou využít při realizaci mezinárodního projektu?

Náš projektový tým měl velkou výhodu ve zkušeném konsorciu partnerů. Pouze pro 4 partnery v konsorciu byla spolupráce na mezinárodním projektu novou zkušeností, ostatní partneři již dříve projekty realizovali.

Zkušený tým mohl pomoci nováčkům k překonávání obtíží a zároveň cíleně směřovat k dosažení naplánovaných výstupů. Náš tým se skládal z 12 partnerů, což přinášelo mírné komplikace v přípravě projektu a při hledání společných témat. Při vlastní realizaci projektu se tyto komplikace již nevyskytovaly.

Fázi přípravy projektu je nezbytné věnovat dostatečnou pozornost a času, zejména včas vyjednat garanci spoluúčasti u vedení partnerů a počítat s tím, že prostředky z programu jsou získávány zpětně, často s prodloužením 1 roku od vynaložení nákladu.

Národní kontaktní místa programů v Česku

EUROPE

Ministerstvo pro místní rozvoj ČR
Mgr. Pavel Lukeš (vedoucí oddělení)
Mobil: +420 731 628 149
Email: nadnarodni@mmr.cz

DANUBE

Ministerstvo pro místní rozvoj ČR
Mgr. Tereza Tkadlečková
Telefon: +420 731 628 420
E-mail: nadnarodni@mmr.cz

ESPON

Ústav územního rozvoje
Jakubské náměstí 3
602 00 Brno

CENTRAL

Ministerstvo pro místní rozvoj ČR
Ing. arch. Stella Horváthová
Mobil: +420 731 628 385
Email: nadnarodni@mmr.cz

INTERACT

Ministerstvo pro místní rozvoj ČR
Mgr. Milada Hroňková
Telefon: +420 731 628 120
E-mail: hromil@mmr.cz

Ing. Elena Fedrová
Mobil: +420 542 423 107
Email: fedrova@uur.cz



**MINISTERSTVO
PRO MÍSTNÍ
ROZVOJ ČR**