

POSTUP PŘI ZAJIŠTĚNÍ FINANCOVÁNÍ NÁRŮSTU POČTU DĚTÍ A ŽÁKŮ CIZINCŮ V MŠ A ZŠ



MINISTERSTVO ŠKOLSTVÍ,
MLÁDEŽE A TĚLOVÝCHOVY

Praha, 20. 4. 2022



POSTUP PŘI ZAJIŠTĚNÍ FINANCOVÁNÍ NÁRŮSTU POČTU DĚTÍ A ŽÁKŮ CIZINCŮ V MATEŘSKÝCH A ZÁKLADNÍCH ŠKOLÁCH

Tento informační materiál připravilo MŠMT, aby **školám zřizovaných obcí nebo dobrovolným svazkem obcí** v souvislosti s přijímáním ukrajinských dětí do škol poskytlo jasný **postup při potřebě financovat nárůsty počtu dětí a žáků, jazykovou přípravu a nově také možnost využít nepedagogickou pozici adaptačního koordinátora**.

S ohledem na právní úpravu vyplývající ze školského zákona (v návaznosti na mezinárodněprávní závazky České republiky) mají ukrajinské děti, kterým je poskytnuta dočasná ochrana, právo na vzdělávání za obdobných podmínek jako občané České republiky. Je tedy nezbytné i pro účely financování činnosti škol ze státního rozpočtu pohlížet na ukrajinské děti, které jsou přijaty do českých škol, shodně jako na ostatní děti. Segregace ukrajinských dětí není žádoucí, naopak je potřeba je postupně integrovat do českého vzdělávacího systému. V oblasti zabezpečení financování je tedy ještě v mnohem větší míře než dříve potřeba nastavit efektivní způsob komunikace mezi školami, zřizovateli, obcemi s rozšířenou působností a krajskými úřady. Školy by na vzniklé změny měly v souladu s níže uvedenými postupy aktivně a včasně reagovat.

MŠMT na základě podkladu od krajských úřadů a Magistrátu hlavního města Prahy (dále jen “krajské úřady”), které vyčíslí významné zvýšení potřeby finančních prostředků v souvislosti se vzděláváním ukrajinských dětí, upraví rozpis rezervy přímých výdajů. Krajský úřad do zvýšené potřeby zahrne prostředky na související nové výkony, zabezpečení jazykové přípravy a adaptačního koordinátora. Pozici **adaptačního koordinátora** lze zřídit ve spádových mateřských a základních školách z důvodu posílení adaptačního procesu dětí a žáků ve školách. Podrobné informace jsou uvedeny v poslední části tohoto materiálu.

Postup při potřebě financovat nárůsty počtu dětí a žáků a jazykové přípravy platí dlouhodobě, pozici adaptačního koordinátora lze využít do 31.8.2022.

Pokud se dále v materiálu uvádí termín **dítě/žák cizinec, jedná se** nejen o cizince, kterým byla v ČR poskytnuta dočasná ochrana podle zákona o některých opatřeních v souvislosti s ozbrojeným konfliktem na území Ukrajiny vyvolaným invazí vojsk Ruské federace, ale o **všechny osoby, které nemají české státní občanství** (s výjimkou části týkající se adaptačního koordinátora, kde je to jasně specifikováno).

ZVÝŠENÝ POČET DĚTÍ A ZABEZPEČENÍ JAZYKOVÉ PŘÍPRAVY V PŘEDŠKOLNÍM VZDĚLÁVÁNÍ

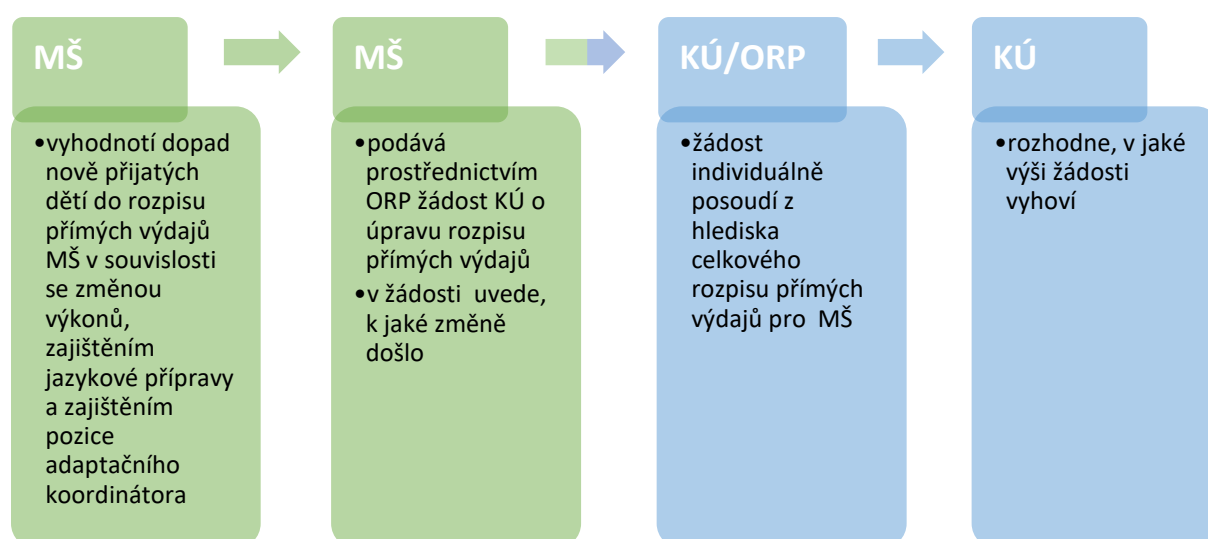
Pokud mateřská škola v souvislosti s přijetím většího počtu dětí potřebuje řešit úpravu rozpoisu přímých výdajů, podává žádost příslušnému krajskému úřadu. Mateřská škola zřízená obcí nebo dobrovolným svazkem obcí podává žádost prostřednictvím místně příslušné ORP. Zpravidla se jedná o vznik nové třídy, ale může se jednat také o zabezpečení jazykové přípravy dětí nebo o případné zohlednění výše prostředků na ostatní neinvestiční výdaje (ONIV). V žádosti škola uvede zejména, k jaké reálné změně došlo (např. zvýšení počtu tříd, navýšení úvazku zaměstnanců školy apod.). Významnost změny posuzuje krajský úřad (ORP) z pohledu celkového rozpoisu pro právnickou osobu, která vykonává činnost mateřské školy. Krajský úřad (ORP) posuzuje každou žádost individuálně a rozhoduje, v jaké výši a zda žádosti vyhoví.

Dopad přijetí většího počtu dětí na provozní náklady řeší mateřská škola se svým zřizovatelem.

Na jazykovou přípravu mají nárok **všechny děti-cizinci**. V souvislosti s přijímáním ukrajinských dětí k předškolnímu vzdělávání v průběhu tohoto školního roku nebo od září 2022 bude častěji docházet k tomu, že bude naplněna podmínka pro vznik skupiny pro děti v povinném předškolním vzdělávání a bude potřeba zajistit financování.

Jazykovou přípravu ve skupině poskytuje mateřská škola, která vzdělává alespoň 4 cizince, pro které je předškolní vzdělávání povinné v rozsahu 1 hodiny týdně. Za tímto účelem je mateřským školám zřízeným obcí, dobrovolným svazkem obcí nebo krajem navýšen PHmax (viz § 1e vyhlášky č. 14/2005 Sb.).

Postup mateřské školy zřizované obcí nebo dobrovolným svazkem obcí v případě potřeby řešit úpravu výše rozpoisu přímých výdajů na vzdělávání



ZVÝŠENÝ POČET ŽÁKŮ A ZABEZPEČENÍ JAZYKOVÉ PŘÍPRAVY V ZÁKLADNÍM VZDĚLÁVÁNÍ

Pokud základní škola v souvislosti s přijetím většího počtu žáků potřebuje řešit úpravu rozpisu přímých výdajů, podává žádost příslušnému krajskému úřadu. Základní škola zřízená obcí nebo dobrovolným svazkem obcí podává žádost prostřednictvím místně příslušné ORP, základní škola zřízená krajem podává žádost přímo krajskému úřadu. Zpravidla se jedná o vznik nové třídy, ale může se jednat také o změnu pásma PHmax, zabezpečení jazykové přípravy žáků, o případné zohlednění výše prostředků na ostatní neinvestiční výdaje (ONIV) nebo o zřízení pozice adaptačního koordinátora (podrobněji viz dále).

V žádosti škola uvede zejména, k jaké reálné změně došlo (např. zvýšení počtu tříd, navýšení úvazku zaměstnanců školy apod.). Významnost změny posuzuje krajský úřad (ORP) z pohledu celkového rozpočtu právnické osoby, která vykonává činnost základní školy. Krajský úřad (ORP) posuzuje každou žádost individuálně a rozhoduje, v jaké výši a zda žádosti vyhoví.

Dopad přijetí většího počtu žáků na provozní náklady řeší základní škola se svým zřizovatelem.

Jazyková příprava

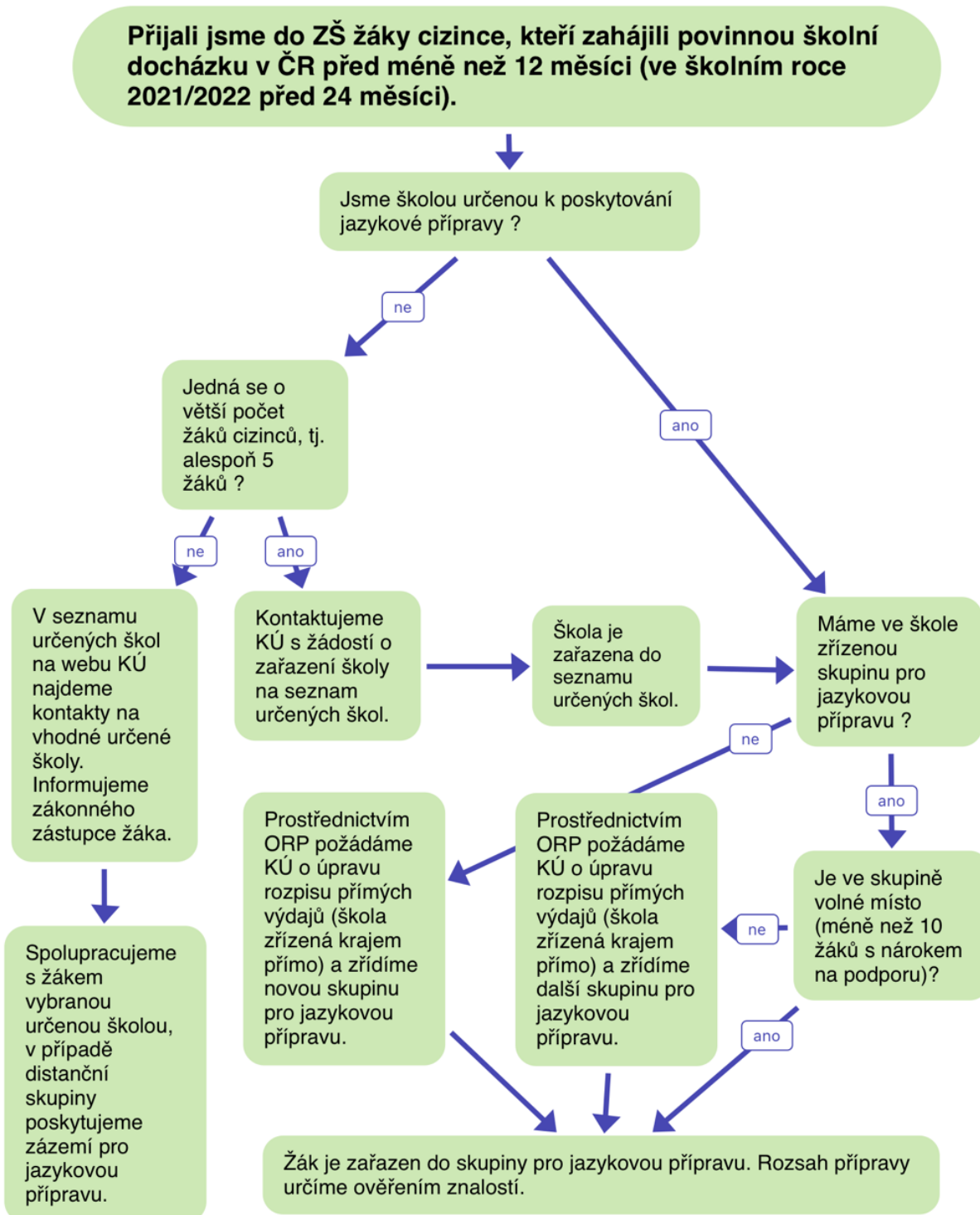
Cílovou skupinou jazykové přípravy organizované podle § 10 a § 11 vyhlášky č. 48/2005 Sb., o základním vzdělávání a některých náležitostech plnění povinné školní docházky, ve znění pozdějších předpisů, jsou **žáci-cizinci, kteří plní povinnou školní docházku ve škole na území ČR nejvýše 12 měsíců** (ve školním roce 2021/22 je to 24 měsíců). Jazyková příprava v základních školách se realizuje v krajském úřadem určené škole ve skupinách o velikosti 2 až 10 žáků a její rozsah je minimálně 100 a maximálně 200 hodin.

V souvislosti s přijímáním ukrajinských žáků k základnímu vzdělávání v průběhu tohoto školního roku nebo od září 2022 bude potřeba zajistit větší dostupnost jazykové přípravy, než tomu bylo doposud.

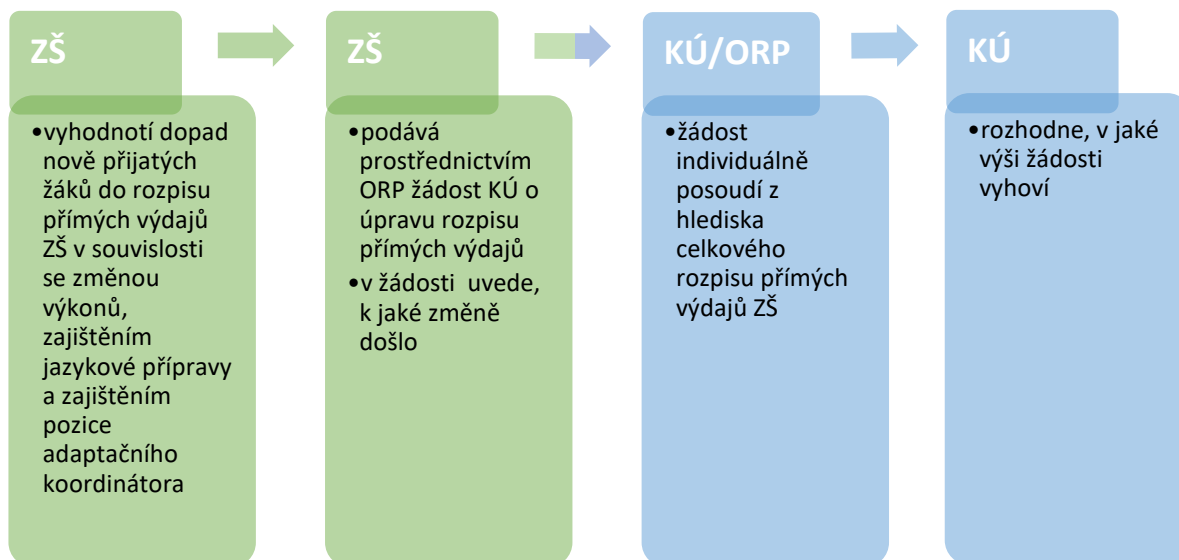
V rámci přechodných ustanovení pevná kritéria pro určování škol stanovená vyhláškou neplatí ve školním roce 2021/22, ale postupuje se podle nich až od školního roku 2022/23. V průběhu školního roku 2021/22 provádí krajský úřad změny v určení škol z důvodů hodných zvláštního zřetele. V souvislosti s přijímáním většího počtu cizinců do českých základních škol mají tedy krajské úřady s ohledem na přechodné ustanovení vyhlášky **možnost operativně určit větší počet škol pro jazykovou přípravu, aniž by musely o souhlas žádat ministerstvo** (postup od září 2022 je zatím v řešení). Za tímto účelem mohou krajské úřady požádat ministerstvo o navýšení rezervy z důvodu zvýšení požadavků škol na financování jazykové přípravy cizinců.

Za ideální řešení pokládáme vznik co nejvíce prezenčních skupin přímo v kmenových školách, které přijaly větší počty cizinců. Lze předpokládat, že k významnému nárůstu počtu skupin pro jazykovou přípravu dojde až od září 2022. **Doporučujeme, aby škola, která má minimálně 5 žáků-cizinců, byla krajským úřadem pro školní rok 2021/22 zařazena na seznam určených škol a mohla zde vzniknout skupina pro jazykovou přípravu.** Škola musí mít pro organizaci skupiny pro jazykovou přípravu personální a prostorové předpoklady. Pokud je nemůže naplnit, bude zákonným zástupcům žáků-cizinců nabídnuta jazyková příprava v jiné určené škole (prezenčně nebo distančně).

Škola se v souvislosti s potřebou zajištění jazykové přípravy vždy obrací na příslušný krajský úřad. Podrobný postup je uveden zde:



Postup základní školy zřizované obcí nebo dobrovolným svazkem obcí v případě potřeby řešit úpravu výše rozpoisu přímých výdajů na vzdělávání



ADAPTAČNÍ KOORDINÁTOR V PŘEDŠKOLNÍM A ZÁKLADNÍM VZDĚLÁVÁNÍ

Z důvodu posílení adaptačního procesu dětí a žáků ve školách je nezbytné vytvořit školám prostor pro posílení nepedagogické práce (nad rámec ministerstvem stanoveného počtu míst nepedagogických zaměstnanců) o tzv. **adaptačního koordinátora**. Hlavní náplní adaptačního koordinátora bude pomoc dětem a žákům cizincům s adaptací na nové kulturní prostředí a odlišné životní podmínky, pomoc s adaptací na české školní prostředí a se začleňováním do třídního kolektivu, pomoc při seznamování se se školními právy a povinnostmi, s třídním kolektivem, s uspořádáním vyučovacího dne a s prostorovou orientací po škole včetně pravidel chování ve škole. Pokládá se za samozřejmé, že aktivity adaptačního koordinátora mohou směřovat i k ostatním dětem a žákům, aby bylo dosaženo co nejlepšího integračního efektu.

Možnost získat finanční prostředky na zabezpečení této pozice má každá spádová mateřská nebo základní škola (právnícká osoba zřizovaná obcí nebo dobrovolným svazkem obcí), která bude vzdělávat v souhrnu **alespoň 10 dětí / žáků cizinců, kterým byla v ČR poskytnuta dočasná ochrana** podle zákona o některých opatřeních v souvislosti s ozbrojeným konfliktem na území Ukrajiny vyvolaným invází vojsk Ruské federace (dále jen “cizinci z Ukrajiny”). Pro žádost o finanční prostředky je tedy rozhodující počet cizinců z Ukrajiny s dočasnou ochranou.

Pokud právnícká osoba vykonávající zároveň činnost (spádové) mateřské i základní školy bude žádat o prostředky na adaptačního koordinátora i pro děti ve spádové mateřské škole, bude situaci ORP/krajský úřad posuzovat souhrnně za celou právníckou osobu (tzn. děti + žáci).

Na zřízení pozice adaptačního koordinátora je možné získat dodatečné finanční prostředky do 31. srpna 2022, pokud škola splní níže uvedená kritéria.

Spádová škola požádá standardním způsobem o úpravu rozpisu přímých výdajů příslušný krajský úřad prostřednictvím ORP. O finanční prostředky na odpovídající úvazek tzv. adaptačního koordinátora může spádová škola požádat pouze v případě, že využívá všechny normativně stanovené úvazky (kromě pedagogické práce ve škole a školní družině) a zároveň nevyužívá část normativně stanovených úvazků na nepedagogickou práci ve škole na podpůrnou pedagogickou práci či pedagogickou práci nad rámec PHmax nebo PHAmax.

Maximální výše úvazku adaptačního koordinátora se odvíjí od počtu cizinců z Ukrajiny ve škole:

| Počet dětí a žáků cizinců z Ukrajiny | Maximální výše dodatečného úvazku (adaptačního koordinátora) |
|--------------------------------------|--|
| 0 – 9 | 0 |
| 10 – 25 | nejvýše 0,25 |
| 26 – 50 | nejvýše 0,5 |
| 51 – 75 | nejvýše 0,75 |
| 76 – 100 | nejvýše 1 |
| 101 – 125 | nejvýše 1,25 |
| 126 – 150 | nejvýše 1,5 |