

# STRATEGIE INTEGROVANÉ SPOLUPRÁCE ČESKO – POLSKÉHO PŘÍHRANÍČÍ 2014-2020

CZ.3.22/3.1.00/11.02547



www.4cbc.eu

## Zpracovatelský tým:

**Analytická část polského území projektu**



AGENTURA REGIONÁLNÍHO ROZVOJE

59-220 Legnica  
ul. Macieja Rataja 26  
tel. 0048 768623522; 0048 768523015; fax. 0048  
768620968  
kancelář: 67-200 Glogów; ul. Budowlanych 6a  
tel. 0048 768356891; fax. 0048 768342797

**Analytická část českého území projektu**  
**Souhrnná analytická část, Návrhová část, Akční**  
**plán, Koordinace prací**



**Centrum investic, rozvoje a inovací**

Soukenická 54  
500 03 Hradec Králové  
tel.: +420 495 817 802  
fax: +420 495 817 848  
e-mail: [info@cirihk.cz](mailto:info@cirihk.cz)  
[www.cirihk.cz](http://www.cirihk.cz)

<b>1</b>	<b>Úvodní slovo.....</b>	<b>1</b>
<b>2</b>	<b>Metodika tvorby strategie.....</b>	<b>2</b>
<b>3</b>	<b>Analytická část.....</b>	<b>3</b>
3.1	SWOT analýza .....	3
3.2	Závěry dotazníkového šetření ve vztahu k ESÚS .....	7
3.3	Strom problémů .....	8
<b>4</b>	<b>Návrhová část.....</b>	<b>13</b>
4.1	Mise .....	13
4.2	Vize .....	13
4.3	Globální cíl .....	13
4.4	Strom strategických oblastí spolupráce, strategických cílů a opatření .....	14
4.5	Strategická oblast spolupráce 1 Cestovní ruch a volný čas .....	15
4.6	Strategická oblast spolupráce 2 Infrastruktura a životní prostředí.....	25
4.7	Strategická oblast spolupráce 3 Konkurenceschopnost.....	35
4.8	Strategická oblast spolupráce 4 Veřejné služby a partnerství .....	45
<b>5</b>	<b>Implementace a monitoring .....</b>	<b>54</b>
<b>6</b>	<b>Seznam zkratk a tabulek.....</b>	<b>55</b>
<b>7</b>	<b>Příloha č. 1 Analytická část českého území projektu .....</b>	<b>57</b>
<b>8</b>	<b>Příloha č. 2 Analytická část polského území projektu.....</b>	<b>57</b>
<b>9</b>	<b>Příloha č. 3 Akční plán .....</b>	<b>57</b>
<b>10</b>	<b>Příloha č. 4 Metodika typových aktivit .....</b>	<b>57</b>

## 1 Úvodní slovo

Strategie integrované spolupráce česko-polského příhraničí 2014-2020 je hlavním výstupem stejnojmenného projektu financovaného z OPPS Česká republika – Polská republika 2007-2013 pod registračním číslem CZ.3.22/3.1.00/11.02547. Strategie je koncipována pro území partnerů projektu, kterými jsou v abecedním pořadí Dolnoslezské vojvodství, Euroregion Nisa, Euroregion Pomezí Čech, Moravy a Kladsko - Euroregion Glacensis, Královéhradecký kraj (vedoucí partner projektu), Liberecký kraj, Olomoucký kraj, Pardubický kraj, Sdružení polských obcí Euroregionu Glacensis a Sdružení polských obcí Euroregionu Nisa.

Česko-polské příhraničí má přes dlouhou společnou historii narušenou kontinuitu vzájemné komunikace a spolupráce především vlivem událostí ve 20. století. V minulosti se jednalo o kulturně i hospodářsky významný evropský region navázaný na trojúhelník významných center Prahy, Drážďan, Vratislavi, dále též na průmyslové oblasti severní Moravy a Horního Slezska. Největší dopad z hlediska vzájemného kontaktu měly odsuny obyvatel po druhé světové válce. Po pádech komunistických režimů v zemích střední a východní Evropy začaly být navazovány užší kontakty mezi českou a polskou stranou, zpočátku především v rovině obchodní výměny (rozdílné ceny a dostupnost zboží apod.). V následujících letech se počaly probouzet iniciativy zaměřené i na užší spolupráci obcí a obyvatel ležících na obou stranách hranice. Vznikly společné projektové záměry zacílené zejména do oblasti infrastruktury, cestovního ruchu, ale i kulturní spolupráce. V souvislosti se vstupem obou zemí do Evropské unie se otevřel další prostor pro spolupráci. Dotační programy umožnily finanční podporu společných projektů, otevření hranic usnadnilo pohyb lidí a zboží mezi zeměmi. Celý potenciál přeshraniční spolupráce stále není v tuto chvíli zdaleka využit.

Tento strategický dokument je výrazem společné vůle partnerů projektu po společném mezinárodním strategickém plánování, hledání společných priorit a dosahování společných cílů skrze realizaci nejrůznějších společných aktivit a projektů, které mají potenciál vyváženě rozvíjet území partnerů. Sekundárním efektem tvorby tohoto dokumentu je výměna zkušeností, vzájemné poznávání, propagace dobré praxe, síťování klíčových hráčů a prohloubení přeshraniční spolupráce obou národů při jeho zpracovávání.

Strategie je jednou z aktivit naplňujících dlouhodobý cíl partnerů institucionalizovat spolupráci pomocí snahy o založení společného Evropského seskupení pro územní spolupráci (ESÚS) jako vyšší dimenze spolupráce s vysokou přidanou hodnotou.

Elektronická verze dokumentu a další výstupy projektu jsou dostupné na [www.4cbc.eu](http://www.4cbc.eu)

Výrazy region a území označují v tomto dokumentu oblast vymezenou administrativním územím všech partnerů projektu.

## 2 Metodika tvorby strategie

Metodika tvorby strategie byla schválena projektovým týmem na začátku realizace. Po etapách probíhalo připomínkování strategie projektovým a expertním týmem. Zpracování probíhalo v několika blocích.

### Zpracování a schválení metodiky tvorby

- Vytipování souboru statistických ukazatelů, které jsou pro úroveň NUTSIII dostupné jak v české tak polské statistice
- Návrh logicky provázaných kroků a schválení metodiky projektovým týmem

### Analytické práce zvlášť pro české a polské území projektu

- Socioekonomická analýza
- Analýza stakeholderů a jejich potřeb ve vztahu ke strategii metodou dotazníkového šetření
- Analýza absorpce prostředků z OPPS ČR-PR 2007-2013
- SWOT analýza

### Syntetické práce za celé území projektu

- Průřezová SWOT analýza pro celý region
- Strom problémů
- Koincidenční matice mezi SWOT a stromem cílů
- Návrhová část
  - Mise, vize a globální cíl
  - Prioritní okruhy byly sloučeny do strategických oblastí spolupráce, které jsou vymezeny generickými strategiemi, strategickými cíli a tyto jsou naplňovány pomocí opatření, na která navazuje akční plán. Popis opatření obsahuje definované typové aktivity klíčované do tří kategorií (nadregionální, přeshraniční, individuální). Typologie je uvedena v příloze č. 4.
- Akční plán ve formě projektových fiší byl sestaven na základě dotazníkového šetření mezi cílovými skupinami regionu a do organizace sběru dat se zapojili všichni partneři projektu.
- Nastavení monitoringu naplňování strategie.

### 3 Analytická část

#### 3.1 SWOT analýza

Analýza silných stránek, slabých stránek, příležitostí a ohrožení byla sestavena ve dvou krocích. Výsledkem analytických prací byly dvě SWOT analýzy, jedna pro české území projektu a druhá pro polské území. Obě jsou součástí přílohy č. 1 a č. 2. Z těchto byla sestavena SWOT analýza za celý region, která obsahuje prvky buď společné oběma vstupním SWOT a nebo výrazně dominující v jedné z nich. Navrhovaná strategie je pro celé území projektu, a to se odráží také v metodice tvorby.

##### **Silné stránky**

###### *Poloha a základní charakteristiky území*

- Existence dvou funkčních Euroregionů
- Území z velké části pokryté DSO a MAS se zkušenostmi s projektovým řízením

###### *Lidské zdroje*

- Vysoká naděje dožití při narození
- Vysoká zaměstnanost ve zpracovatelském průmyslu

###### *Ekonomický a inovační profil*

- Vysoký počet ekonomických subjektů v průmyslu, stavebnictví
- Vysoký počet ekonomických subjektů v kulturní, zábavní a rekreační činnosti
- Existence zprostředkujících subjektů VaV v regionu (technoparky, podnikatelské inkubátory, centra transferu technologií)
- Rostoucí počet pracovišť výzkumu a vývoje
- Realizace významných infrastrukturních VaV projektů
- Koncepční přístup samospráv k rozvíjení regionálních výzkumných a inovačních systémů

###### *Cestovní ruch*

- Turisticky mimořádně atraktivní hornaté území téměř po celé hranici regionu
- Existence významných lázeňských středisek se specializovanou péčí
- Vysoká turistická návštěvnost
- Množství kulturních a historických památek po celém území regionu

###### *Životní prostředí*

- Snižování emisní zátěže regionu
- Zlepšení kvality a jakosti povrchových a podzemních vod, nárůst počtu ČOV
- Nárůst podílu obyvatel napojených na veřejný vodovod
- Vysoká legislativní ochrana území včetně KRNP a NATURA 2000

###### *Dopravní infrastruktura*

- hustá silniční i železniční síť ve sledovaném zájmovém území
- dobře fungující a stále se rozvíjející integrované dopravní systémy v regionu



- TEN-T dopravní síť probíhající regionem
- existence mezinárodního veřejného letiště v Pardubicích

#### *Veřejné služby*

- Hustá síť základních a středních škol
- Existence několika regionálních univerzit s pestrou nabídkou oborů
- Fungující síť zdravotnických zařízení v celém regionu
- Přítomnost vysoce specializovaných zdravotnických pracovišť
- Profesionální složky integrovaného záchranného systému
- Lepší zdravotní stav obyvatel na základě nižšího počtu hospitalizovaných ve srovnání s Českou republikou

#### *Analýza absorpční kapacity území*

- nejvyšší poptávka po dotacích z OPPS ČR-PL na realizaci projektů byla pro českou část regionu v Královéhradeckém kraji (436), kde úspěšné projekty obdržely téměř polovinu dotací v rámci regionu (49,0%, 49,2 mil. €); pro polskou část projektu pak ve Valbřišském subregionu (25,4% v ose 1, 22,4% v ose 2 a 7,9% v ose 3)
- relativně vysoká úspěšnost podaných projektů v rámci OPPS ČR –PL, prioritní osa 3 Podpora spolupráce místních společenství (73,1%)
- vysoká úspěšnost čerpání v ose 1 OPPS ČR-PR v polské části regionu

### **Slabé stránky**

#### *Poloha a základní charakteristiky území*

- Značná vzdálenost a kulturně historická odlišnost krajních partií regionu
- Stále patrné dědictví vysídleného pohraničí v rámci kulturní integrity a pospolitosti
- Velmi nerovnoměrná sídelní struktura a hospodářská aktivita v pohraničních subregionech

#### *Lidské zdroje*

- Rozdrobená sídelní struktura
- Podprůměrný podíl VŠ vzdělaných obyvatel
- Míra registrované nezaměstnanosti nad úrovní ČR (vyjma Královéhradeckého kraje) pro české území regionu a nad úrovní nezaměstnanosti Dolnoslezského vojvodství v případě Jelonožského a Valbřišského subregionu
- Odliv mladých lidí z příhraničních oblastí

#### *Ekonomický a inovační profil*

- Nedostatečná provázanost výzkumné a aplikační sféry
- Nízké celkové výdaje na výzkum a vývoj v mezikrajském srovnání
- Nízký počet zaměstnanců ve výzkumu a vývoji v mezikrajském srovnání
- Slabé komerční využití výsledků výzkumu a vývoje
- Exportní závislost regionu na zemích EU (major. Německo)

#### *Cestovní ruch*

- Prostorová a sezónní disproporce v intenzitě cestovního ruchu
- Málo rozvinutý cestovní ruch v jižních partiích regionu
- Neexistence sítě ubytovacích zařízení nejvyšší kategorie a povinné jednotné standardizace těchto zařízení

#### *Životní prostředí*

- Vysoká produkce odpadů komunálního a podnikového odpadu
- Selektivní neúspěch při skloubení rozvoje obcí s ochranou přírody

#### *Dopravní infrastruktura*

- chybějící páteřní infrastruktura vyššího řádu omezující dopravní dostupnost (D11, R35)
- nevyhovující technický stav regionální silniční a železniční sítě
- nedostatečná dopravní obslužnost příhraničních oblastí
- nepropojenost železničního spojení přes hranici na regionálních tratích (zrušené spoje)
- hornatý charakter příhraničních oblastí omezující rozvoj dopravní infrastruktury

#### *Veřejné služby*

- Nižší podíl počítačově gramotných obyvatel
- Nerovnoměrné pokrytí regionu sociálními službami
- Chybějící finance a nedostatečné kapacity zařízení sociálních služeb
- Obtížné uplatnění osob středního věku na trhu práce vedoucí k vysokému počtu žadatelů o předčasný důchod

#### *Analýza absorpční kapacity území*

- Pardubický kraj vykazuje nejnižší počet podaných projektů (97), v rámci 5 oblastí podpor nebyl podán žádný projekt
- velmi nízká úspěšnost podaných projektů v rámci OPPS ČR –PL, oblast podpory 1.3 Prevence rizik (18,8%) v českém území regionu

### **Příležitosti**

#### *Lidské zdroje*

- Zlepšování vzdělanostní struktury obyvatel
- Zvyšování zaměstnanosti ve znalostně náročných oborech

#### *Ekonomický a inovační profil*

- Rozvoj malého a středního podnikání v hospodářsky slabších oblastech regionu
- Další rozvoj akademického sektoru přírodovědného a technického zaměření
- Užší spolupráce výzkumného a aplikačního sektoru
- Přilákání vědeckých pracovníků z vnějšího prostředí do regionu
- Podpora realizace domácích (zahraničních) investic v regionu



- Konkurenceschopný export do destinací mimo EU
- Zvýšená inovační poptávka firem a veřejné správy

#### *Cestovní ruch*

- Marketingová spolupráce a tvorba společných produktů cestovního ruchu s polskou stranou
- Rozvoj alternativních forem turistiky

#### *Životní prostředí*

- Nárůst počtu chráněných území

#### *Dopravní infrastruktura*

- rozvoj přeshraniční dopravy díky vstupu obou zemí do Schengenského prostoru
- dopravní napojení na mezinárodní koridory zvýší atraktivitu celého území
- rozvoj alternativních a nemotorových forem dopravy
- využití evropských fondů na realizaci dopravních přeshraničních projektů

#### *Veřejné služby*

- Využití vědeckovýzkumného potenciálu univerzit včetně mezinárodní spolupráce
- Rozvoj přeshraniční spolupráce mezi obcemi a subjekty veřejných služeb
- Rozvoj spolupráce složek integrovaného záchranného systému

### **Hrozby**

#### *Poloha a základní charakteristiky území*

- Stále více periferní charakter pohraničních regionů postižených strukturálními problémy

#### *Lidské zdroje*

- Zhoršování věkové struktury obyvatel. Demografické stárnutí populace
- Klesající podíl ekonomicky aktivního obyvatelstva (vyjma Libereckého kraje)
- Růst zaměstnanost v oborech s nízkou přidanou hodnotou (nenáročných na znalosti a dovednosti)
- Trvalý nesoulad mezi požadavky trhu práce a nabídkou kvalifikovaných pracovních sil

#### *Ekonomický a inovační profil*

- Nestabilita vnějšího makroekonomického prostředí a finančních trhů
- Odliv odborných pracovníků (především výzkumu a vývoje) do rychleji se rozvíjejících krajů ČR
- Pokles zahraniční poptávky po exportu regionu

#### *Cestovní ruch*

- Růst konkurence prostřednictvím jiných středoevropských turisticky atraktivních lokalit

#### *Životní prostředí*

- Trvale vysoká emisní zátěž základními znečišťujícími látkami v Pardubickém kraji (SO<sub>2</sub>, CO, NO<sub>x</sub> a tuhé emise)
- Problematický rozvoj obcí v oblastech s legislativní ochranou přírody

#### *Dopravní infrastruktura*

- oddalování dopravního napojení regionu na mezinárodní koridory (D11 a R11, R35,...)
- pokles významu osobní i nákladní železniční dopravy
- zhoršování kvality životního prostředí vlivem automobilové dopravy
- nedostatek veřejných finančních prostředků na rozvoj dopravy

#### *Veřejné služby*

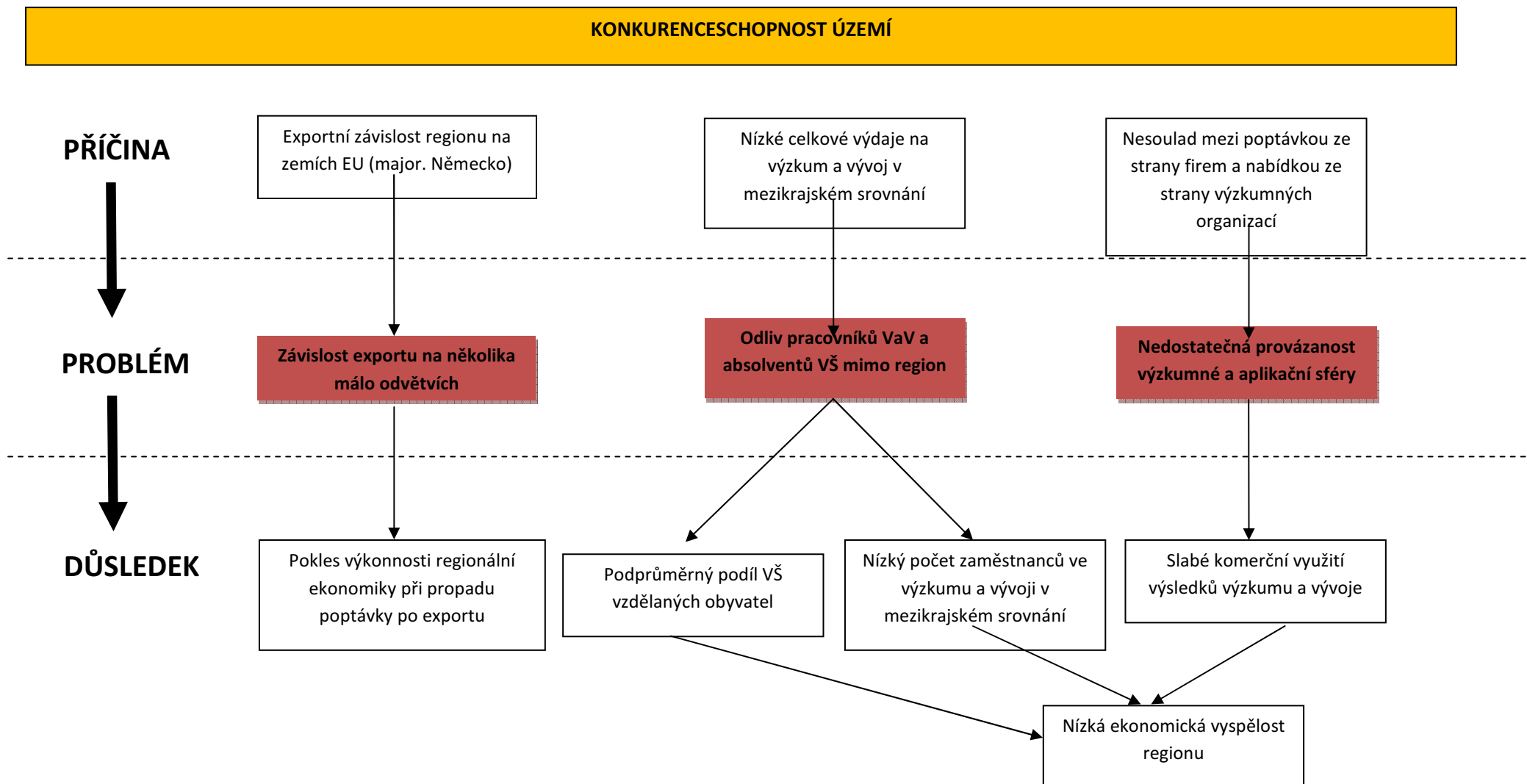
- Pokles příjmů územních rozpočtů v závislosti na celostátní hospodářské situaci
- Nutná efektivizace školské sítě vlivem nepříznivého demografického vývoje
- Odliv lékařů a zdravotnického personálu z důvodu neuspokojení mzdových požadavků

## **3.2 Závěry dotazníkového šetření ve vztahu k ESÚS**

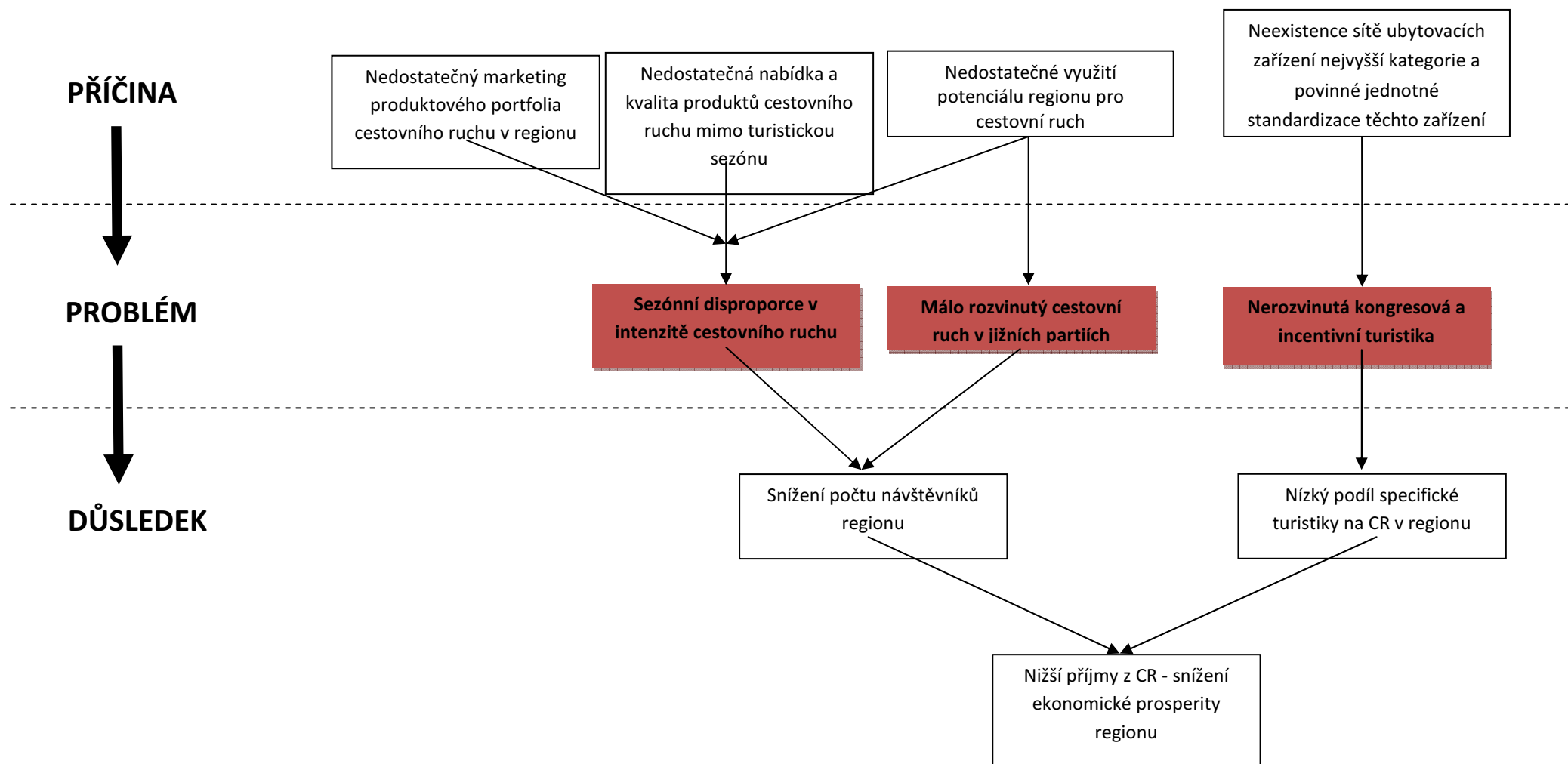
Kapitola obsahuje hlavní závěry respondentů dotazníkového šetření, provedeného v rámci analytické části strategie, týkající se ESÚS.

- přínosem založení ESÚS bude jednodušší tvorba společných projektů (ESÚS žádá jménem všech jeho členů), dále společná prezentace (např. v oblasti cestovního ruchu, podpory podnikání, vzdělávání apod.) a obecně řešení nadregionálních společných témat
- nevýhodou ESÚS je jeho funkce v implementační struktuře kohezní politiky EU omezená pouze na roli žadatele. V tak velkém počtu členů bude také těžší koordinovat aktivity a obtížné sladit priority. Chod ESÚS si vyžádá aktivní přístup členů a finanční prostředky
- strategickými oblastmi spolupráce v rámci společné strategie může být doprava a komunikace, cestovní ruch, ochrana obyvatel (krizové řízení), územní a strategické plánování a dále kultura/volný čas, vzdělávání, životní prostředí a inovace
- nevýhodou ESÚS je jeho funkce v implementační struktuře kohezní politiky EU omezená pouze na roli žadatele. V tak velkém počtu členů bude také těžší koordinovat aktivity a obtížné sladit priority. Chod ESÚS si vyžádá aktivní přístup členů a finanční prostředky.

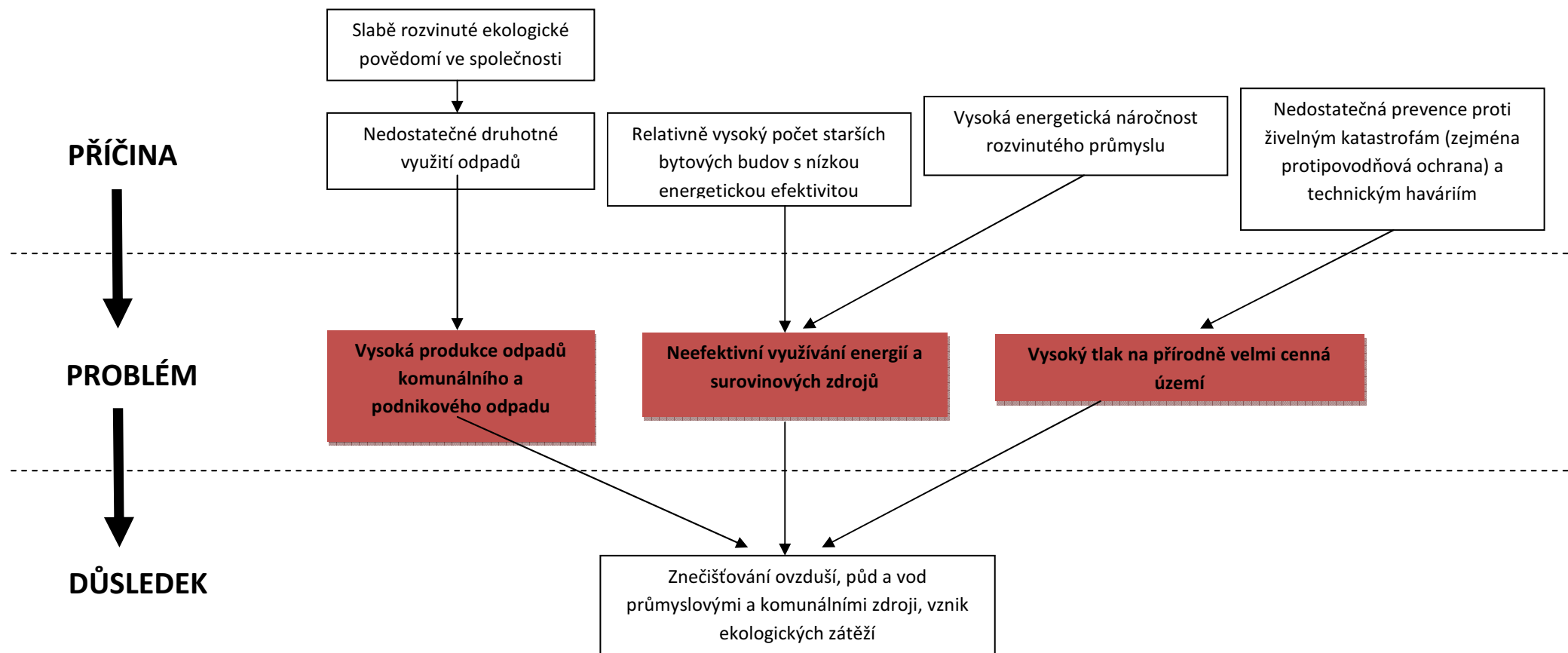
### 3.3 Strom problémů



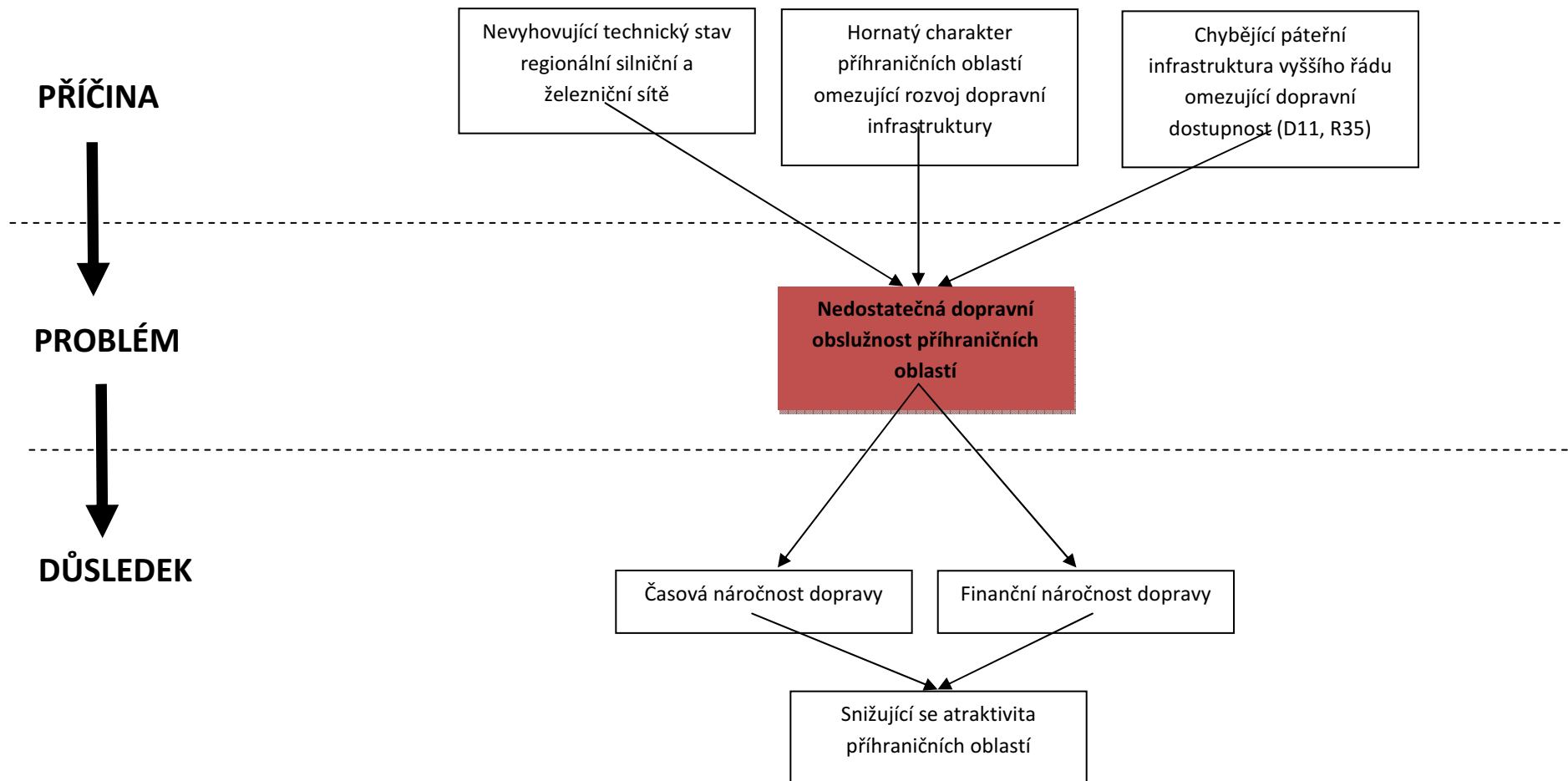
## CESTOVNÍ RUCH A VOLNÝ ČAS



## ŽIVOTNÍ PROSTŘEDÍ

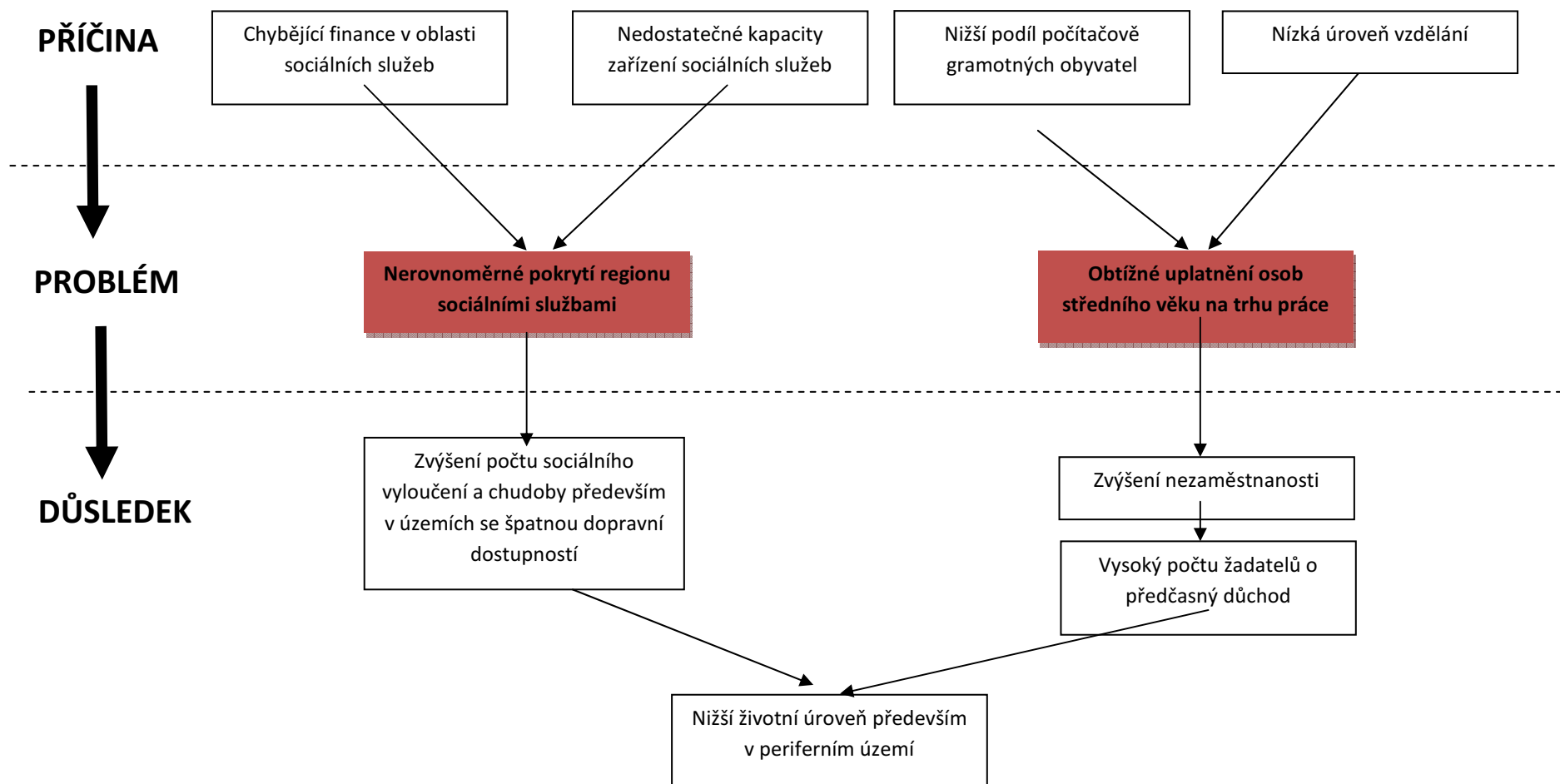


## DOPRAVNÍ INFRASTRUKTURA





## VEŘEJNÉ SLUŽBY A PARTNERSTVÍ



## 4 Návrhová část

### 4.1 Mise

Oživení potenciálu příhraničních regionů pro trvale udržitelný ekonomický, sociální a kulturní rozvoj sídel a zvyšování životní úrovně jejich obyvatel

### 4.2 Vize

Hospodářsky a kulturně vyspělý středoevropský region s pevnými přeshraničními vazbami spočívajícími v živé kulturní výměně a dynamické spolupráci mezi veřejnou správou, podnikateli, zájmovými organizacemi i obyvatelstvem

### 4.3 Globální cíl

Konkurenceschopný region s kvalitním životním prostředím, vyspělou infrastrukturou, vysokou úrovní vzdělanosti, efektivním trhem práce, rozvinutým cestovním ruchem a vysokou úrovní veřejných služeb

Prioritní okruhy/osy byly tematicky sloučeny do strategických oblastí spolupráce, jak ukazuje tabulka níže.

Prioritní okruhy/osy	Strategická oblast spolupráce
Cestovní ruch Volnočasové aktivity	1 Cestovní ruch a volný čas
Infrastruktura Životní prostředí	2 Infrastruktura a životní prostředí
Podnikatelská základna Výzkumný a inovační systém Vzdělávání Trh práce	3 Konkurenceschopnost
Veřejné služby Krizové řízení Efektivní veřejná správa Spolupráce	4 Veřejné služby a partnerství

#### 4.4 Strom strategických oblastí spolupráce, strategických cílů a opatření

Strategické oblasti spolupráce							
1	2	3	4				
Cestovní ruch a volný čas	Infrastruktura a životní prostředí	Konkurenceschopnost	Veřejné služby a partnerství				
Strategické cíle a opatření							
<b>Strategický cíl 1.1</b> Vysoký podíl cestovního ruchu na ekonomické prosperitě regionu	<b>Strategický cíl 2.1</b> Dostatečná dopravní dostupnost a přeshraniční mobilita	<b>Strategický cíl 3.1</b> Konkurenceschopná ekonomika a rozvinuté podnikatelské prostředí regionu	<b>Strategický cíl 4.1</b> Kvalitní veřejné služby a fungující systém eliminace bezpečnostních rizik				
Opatření 1.1.1 Společný marketing cestovního ruchu	Opatření 2.1.1. Rozvoj infrastruktury a dopravních sítí v regionu	Opatření 3.1.1 Podpora a zlepšování podmínek pro podnikání	Opatření 4.1.1 Zlepšení veřejného zdraví a sociální integrace				
Opatření 1.1.2 Zvyšování kvality služeb cestovního ruchu	Opatření 2.1.2. Podpora meziregionální osobní a nákladní přepravy	<b>Strategický cíl 3.2</b> Funkční a efektivní inovační a výzkumný systém regionu	Opatření 4.1.2 Zlepšení prevence rizik a bezpečnosti v regionu				
Opatření 1.1.3 Rozvoj infrastruktury cestovního ruchu	<b>Strategický cíl 2.2</b> Kvalitní životní prostředí	Opatření 3.2.1 Rozvoj výzkumných organizací a inovačního podnikání	<b>Strategický cíl 4.2</b> Koordinovaný rozvoj regionu				
<b>Strategický cíl 1.2</b> Pestrá nabídka kulturních, sportovních a volnočasových aktivit	Opatření 2.2.1 Ochrana ovzduší, přírody a krajiny	Opatření 3.2.2 Spolupráce a internacionalizace výzkumných organizací a inovačních firem	Opatření 4.2.1 Efektivní veřejná správa a řízení regionu				
Opatření 1.2.1 Rozvoj a spolupráce institucí na poli kultury, sportu a volného času	Opatření 2.2.2. Efektivní využívání energií a surovinových zdrojů	<b>Strategický cíl 3.3</b> Vzdělávací systém provázaný s trhem práce	Opatření 4.2.2 Rozvoj spolupráce a podpora poradenství				
Opatření 1.2.2 Společně organizované kulturní a volnočasové aktivity	Opatření 2.2.3 Zlepšení vodohospodářské a odpadové infrastruktury	Opatření 3.3.1 Zvýšení vzdělanosti a zaměstnatelnosti obyvatel regionu					

Strategie integrované spolupráce česko – polského příhraničí má stanoveny čtyři strategické oblasti spolupráce, jejichž řešení jako celku je důležité pro naplnění vize, mise a globálního cíle. Každá strategická oblast má definováno několik strategických cílů (2 až 3) popisující žádoucí stav, kterého je třeba dosáhnout v dané strategické oblasti spolupráce.

- **Strategická oblast spolupráce 1** Cestovní ruch a volný čas
- **Strategická oblast spolupráce 2** Infrastruktura a životní prostředí
- **Strategická oblast spolupráce 3** Konkurenceschopnost
- **Strategická oblast spolupráce 4** Veřejné služby a partnerství

## 4.5 Strategická oblast spolupráce 1 Cestovní ruch a volný čas

### Generická strategie

Generická strategie k dosažení cílů strategické oblasti spolupráce Cestovní ruch a volný čas vychází z expertního návrhu souhrnné SWOT analýzy, která vychází z dílčích SWOT analýz pro české a polské území projektu, konkrétních problémových oblastí a mapování potřeb klíčových hráčů. V rámci tohoto přístupu byla vytvořena koincidenční matice zobrazující vztah navrhovaného stromu cílů a souhrnné SWOT analýzy. Síla vazby byla posuzována na škále 0 (x) pro slabou vazbu, 1 (x) pro střední vazbu a 2 (xx) pro silnou vazbu. V kumulativním vyjádření síly vazeb se matice následně stala hlavním určujícím základem pro vytvoření generické strategie. Generická strategie určuje hlavní směr orientace strategické oblasti spolupráce Cestovní ruch a volný čas za účelem naplnění jejich strategických cílů. Na základě výše uvedených vstupů byla identifikována generická strategie (W-O), jejímž obsahem je využití existujících či potenciálních příležitostí území k potlačení jeho slabých stránek.

**Tabulka 1 Návrh generické strategie strategických oblastí spolupráce**

	<b>Silné stránky - S</b>	<b>Slabé stránky - W</b>
	<u>strategie SO</u>	<u>strategie WO</u>
	2 Infrastruktura a životní prostředí	<b>1 Cestovní ruch a volný čas</b>
	3 Konkurenceschopnost	
<b>Příležitosti - O</b>	4 Veřejné služby a partnerství	
<b>Hrozby - T</b>	<u>strategie ST</u>	<u>strategie WT</u>

Mezi slabé stránky území lze jmenovat prostorovou a sezónní disproporci v intenzitě cestovního ruchu, málo rozvinutý cestovní ruch v jižních partiích území a neexistenci sítě ubytovacích zařízení nejvyšší kategorie a povinné standardizace těchto zařízení. Determinující je také značná vzdálenost a kulturně historická odlišnost krajních partií regionu a stále patrné dědictví vysídleného pohraničí v rámci kulturní integrity a pospolitosti. Významným impulsem pro naplnění cílů je využití příležitostí

spočívajících v marketingové spolupráci a tvorbě společných produktů cestovního ruchu s Polskou stranou s případným využitím alternativních forem turistiky.

**Tabulka 2 Kumulativní síla vazby mezi strategickými cíli a SWOT**

	S	W	O	T
Strategický cíl 1.1 Vysoký podíl cestovního ruchu na ekonomické prosperitě regionu	29	31	18	10
Strategický cíl 1.2 Pestrá nabídka kulturních, sportovních a volnočasových aktivit	14	17	8	4

**Tabulka 3 Kumulativní síla vazby mezi opatřeními a SWOT**

	S	W	O	T
Opatření 1.1.1 Společný marketing cestovního ruchu	9	13	5	2
Opatření 1.1.2 Zvyšování kvality služeb cestovního ruchu	11	9	5	4
Opatření 1.1.3 Rozvoj infrastruktury cestovního ruchu	9	9	8	4
Opatření 1.2.1 Rozvoj a spolupráce institucí na poli kultury, sportu a volného času	6	8	3	2
Opatření 1.2.2 Společně organizované kulturní a volnočasové aktivity	8	9	5	2

Tabulka 4 Koincidenční matice prvků SWOT analýzy a opatření strategické oblasti spolupráce 1

xx silná vazba, x střední vazba, - slabá vazba					
	Opatření 1.1.1 Společný marketing cestovního ruchu	Opatření 1.1.2 Zvyšování kvality služeb cestovního ruchu	Opatření 1.1.3 Rozvoj infrastruktury cestovního ruchu	Opatření 1.2.1 Rozvoj a spolupráce institucí na poli kultury, sportu a volného času	Opatření 1.2.2 Společně organizované kulturní a volnočasové aktivity
<b>SILNÉ STRÁNKY</b>					
Existence dvou funkčních Euroregionů	x	x		x	x
Území z velké části pokryté DSO a MAS se zkušenostmi s projektovým řízením					x
Vysoká naděje dožití při narození					
Vysoká zaměstnanost ve zpracovatelském průmyslu					
Vysoký počet ekonomických subjektů v průmyslu, stavebnictví					
Vysoký počet ekonomických subjektů v kulturní, zábavní a rekreační činnosti	x	x	x		x
Existence zprostředkujících subjektů VaV v regionu					
Rostoucí počet pracovišť výzkumu a vývoje					
Realizace významných infrastrukturních VaV projektů					
Koncepční přístup samospráv k rozvíjení regionálních výzkumných a inovačních systémů					
Turisticky mimořádně atraktivní hornaté území téměř po celé hranici regionu	xx	xx	xx		
Existence významných lázeňských středisek se specializovanou péčí	xx	xx	xx		
Vysoká turistická návštěvnost	xx	xx	xx	x	x
Množství kulturních a historických památek po celém území regionu				xx	xx
Snižování emisní zátěže regionu					
Zlepšení kvality a jakosti povrchových a podzemních vod, nárůst počtu ČOV					
Nárůst podílu obyvatel napojených na veřejný vodovod					
Vysoká legislativní ochrana území včetně KRNP a NATURA 2000		x	x		
Hustá silniční i železniční síť ve sledovaném zájmovém území					
Dobře fungující a stále se rozvíjející integrované dopravní systémy v krajích		x	x		
TEN-T dopravní síť probíhající regionem					
Existence mezinárodního veřejného letiště v Pardubicích					
Hustá síť základních a středních škol				x	x
Existence několika regionálních univerzit s pestrými nabídkou oborů					
Fungující síť zdravotnických zařízení v celém regionu					
Přítomnost vysoce specializovaných zdravotnických pracovišť					
Nižší počet hospitalizovaných ve polské části					
Profesionální složky integrovaného záchranného systému		x			
Relativně vysoká úspěšnost podaných projektů v rámci OP ČR –PL, prioritní osa 3					
Přínosem založení ESÚS bude jednodušší tvorba společných projektů, prezentace	x			x	x



xx silná vazba, x střední vazba, - slabá vazba	Opatření 1.1.1 Společný marketing cestovního ruchu	Opatření 1.1.2 Zvyšování kvality služeb cestovního ruchu	Opatření 1.1.3 Rozvoj infrastruktury cestovního ruchu	Opatření 1.2.1 Rozvoj a spolupráce institucí na poli kultury, sportu a volného času	Opatření 1.2.2 Společně organizované kulturní a volnočasové aktivity
<b>SLABÉ STRÁNKY</b>					
Značná vzdálenost a kulturně historická odlišnost krajních partií regionu	xx				xx
Stále patrné dědictví vysídleného pohraničí v rámci kulturní integrity a pospolitosti	x	x		x	xx
Velmi nerovnoměrná sídelní struktura a hospodářská aktivita v pohraničních subregionech	x			xx	
Rozdrobená sídelní struktura	x				
Podprůměrný podíl VŠ vzdělaných obyvatel					
Míra registrované nezaměstnanosti nad úrovní ČR (vyjma Královéhradeckého kraje) pro české území regionu a nad úrovní nezaměstnanosti Dolnoslezského vojvodství v případě Jelonohorského a Valbřišského subregionu		x	x		
Nedostatečná provázanost výzkumné a aplikační sféry					
Nízké celkové výdaje na výzkum a vývoj v mezikrajském srovnání					
Nízký počet zaměstnanců ve výzkumu a vývoji v mezikrajském srovnání					
Slabé komerční využití výsledků výzkumu a vývoje					
Exportní závislost regionu na zemích EU (major. Německo)					
Prostorová a sezónní disproporce v intenzitě cestovního ruchu	xx	xx	xx	xx	xx
Málo rozvinutý cestovní ruch v jižních partiích regionu	xx	xx	xx	x	x
Neexistence sítě ubytovacích zařízení nejvyšší kategorie a povinné jednotné standardizace těchto zařízení	xx	xx	xx	x	x
Vysoká produkce odpadů komunálního a podnikového odpadu					
Chybějící páteří infrastruktura vyššího řádu omezující dopravní dostupnost (D11, R35)					
Nevyhovující technický stav regionální silniční a železniční sítě		x			
Nedostatečná dopravní obslužnost příhraničních oblastí			x	x	
Hornatý charakter příhraničních oblastí omezující rozvoj dopravní infrastruktury	x		x		
Nižší podíl počítačově gramotných obyvatel					
Nerovnoměrné pokrytí regionu sociálními službami					
Chybějící finance a nedostatečné kapacity zařízení sociálních služeb					
Obtížné uplatnění osob středního věku na trhu práce vedoucí k vysokému počtu žadatelů o předčasný důchod					
Chod ESÚS si vyžádá aktivní přístup členů a finanční prostředky	x				x

xx silná vazba, x střední vazba, - slabá vazba	Opatření 1.1.1 Společný marketing cestovního ruchu	Opatření 1.1.2 Zvyšování kvality služeb cestovního ruchu	Opatření 1.1.3 Rozvoj infrastruktury cestovního ruchu	Opatření 1.2.1 Rozvoj a spolupráce institucí na poli kultury, sportu a volného času	Opatření 1.2.2 Společně organizované kulturní a volnočasové aktivity
<b>PŘÍLEŽITOSTI</b>					
Zlepšování vzdělanostní struktury obyvatel					
Zvyšování zaměstnanosti ve znalostně náročných oborech					
Rozvoj malého a středního podnikání v hospodářsky slabších oblastech regionu		x	x		x
Další rozvoj akademického sektoru přírodovědného a technického zaměření					
Užší spolupráce výzkumného a aplikačního sektoru					
Přilákání vědeckých pracovníků z vnějšího prostředí do regionu					
Podpora realizace domácích (zahraničních) investic v regionu					
Konkurenceschopný export do destinací mimo EU					
Zvýšená inovační poptávka firem a veřejné správy					
Marketingová spolupráce a tvorba společných produktů cestovního ruchu	xx	xx	xx	x	x
Rozvoj alternativních forem turistiky	xx	xx	xx	x	x
Nárůst počtu chráněných území					
rozvoj přeshraniční dopravy díky vstupu obou zemí do Schengenského prostoru			x		x
dopravní napojení na mezinárodní koridory zvýší atraktivitu celého území			x		
rozvoj alternativních a nemotorových forem dopravy	x		x		x
Rozvoje spolupráce složek integrovaného záchranného systému					
využití evropských fondů na realizaci dopravních přeshraničních projektů					
Využití vědeckovýzkumného potenciálu univerzit včetně mezinárodní spolupráce					
Rozvoj přeshraniční spolupráce mezi obcemi a subjekty veřejných služeb				x	

xx silná vazba, x střední vazba, - slabá vazba	Opáření 1.1.1 Společný marketing cestovního ruchu	Opáření 1.1.2 Zvyšování kvality služeb cestovního ruchu	Opáření 1.1.3 Rozvoj infrastruktury cestovního ruchu	Opáření 1.2.1 Rozvoj a spolupráce institucí na poli kultury, sportu a volného času	Opáření 1.2.2 Společně organizované kulturní a volnočasové aktivity
<b>HROZBY</b>					
Stále více periferní charakter pohraničních regionů postižený strukturálními problémy			x		x
Zhoršování věkové struktury obyvatel. Demografické stárnutí populace					
Klesající podíl ekonomicky aktivního obyvatelstva (vyjma Libereckého kraje)		x		x	
Růst zaměstnanosti v oborech s nízkou přidanou hodnotou		x			
Trvalý nesoulad mezi požadavky trhu práce a nabídkou kvalifikovaných pracovních sil					
Nestabilita vnějšího makroekonomického prostředí a finančních trhů			x		
Odliv odborných pracovníků (především výzkumu) do rychleji se rozvíjejících krajů					
Pokles zahraniční poptávky po exportu regionu					
Růst konkurence prostřednictvím jiných středoevropských turisticky atraktivních lokalit	xx	xx	xx		
Trvale vysoká emisní zátěž základními znečišťujícími látkami v Pardubickém kraji (SO <sub>2</sub> , CO, NO <sub>x</sub> a tuhé emise)					
Problematický rozvoj obcí v oblastech s legislativní ochranou přírody		x	x		
oddalování dopravního napojení regionu na mezinárodní koridory					
pokles významu osobní i nákladní železniční dopravy					
zhoršování kvality životního prostředí vlivem automobilové dopravy					
nedostatek veřejných finančních prostředků na rozvoj dopravy					
Pokles příjmů územních rozpočtů v závislosti na celostátní hospodářské situaci				x	
Nutná efektivizace školské sítě vlivem nepříznivého demografického vývoje					x
Odliv lékařů a zdravotnického personálu z důvodu neuspokojení mzdových požadavků					

## **Struktura cílů**

Strategická oblast 1 Cestovní ruch a volný čas, která řeší problematiku cestovního ruchu jako faktoru konkurenceschopnosti území a související nabídku kulturních, sportovních a volnočasových aktivit, má stanoveny dva strategické cíle:

- **Strategický cíl 1.1** Vysoký podíl cestovního ruchu na ekonomické prosperitě regionu
- **Strategický cíl 1.2.** Pestrá nabídka kulturních, sportovních a volnočasových aktivit

### **Strategický cíl 1.1 Vysoký podíl cestovního ruchu na ekonomické prosperitě regionu**

Cestovní ruch je významným odvětvím hospodářství území s úzkou vazbou na zaměstnanost. Intenzita cestovního ruchu vykazuje sezónní a prostorové disproporce. Cestovní ruch je méně rozvinut mimo horské partie regionu. Cílem je rozvíjet společné marketingové aktivity cestovního ruchu, propojovat poskytovatele služeb cestovního ruchu (včetně destinačního managementu a alternativních forem turistiky) a budovat/rozvíjet základní a doprovodnou infrastrukturu cestovního ruchu. Cíle je budování image regionu jako (střední) evropsky významné destinace.

#### **Opatření 1.1.1 Společný marketing cestovního ruchu**

Opatření je zaměřeno na zlepšování a sjednocování marketingu za účelem oslovení co nejširšího okruhu potenciálních návštěvníků z ostatních zemí Evropy. Zájmové území potřebuje identifikovat natolik zajímavé a specifické atributy, aby na nich mohlo vystavět jednotnou image atraktivní turistické destinace a obstát tak v konkurenci ostatních evropských regionů.

**Tabulka 5 Příklady typových aktivit**

Typ aktivit		Příklady aktivit
a	Nadregionální ESÚS	<ul style="list-style-type: none"> <li>▪ Podpora rozvoje a realizace společných marketingových strategií.</li> <li>▪ Vytvoření evropsky konkurenceschopné jednotné turistické značky polsko-českého pohraničí</li> <li>▪ Vytváření společných databází turistických atraktivit</li> <li>▪ Společná propagace lázeňské nabídky na české a polské straně</li> <li>▪ Vytvoření společné strategie rozvoje cestovního ruchu</li> <li>▪ Pořádání seminářů, konferencí a vzdělávacích akcí na téma marketingu cestovního ruchu</li> </ul>
b	Přeshraniční spolupráce	<ul style="list-style-type: none"> <li>▪ Společné propagační kampaně subjektů na obou stranách hranic</li> <li>▪ Provádění průzkumu potenciálu cestovního ruchu v oblastech podél hranice</li> <li>▪ Zmapování současného stavu cestovního ruchu v oblastech podél hranice s ohledem na přeshraniční přesah</li> <li>▪ Spolupráce informačních center na obou stranách hranic</li> </ul>
c	Individuální s potenciálně přeshraničním dopadem	<ul style="list-style-type: none"> <li>▪ Rozšiřování vícejazyčných informací pro turisty</li> </ul>

### Opatření 1.1.2 Zvyšování kvality služeb cestovního ruchu

Kvalita služeb hraje klíčovou roli pro míru návštěvnosti a spokojenosti návštěvníků regionu. V této sféře vykazuje region značné rezervy, které je zapotřebí urychleně vyplnit. Je nutné více propojit a integrovat služby na obou stranách hranice, zkvalitnit služby destinačního managementu v jednotlivých subregionech, více provázet poskytovatele služeb navzájem, využít nejnovější metody a trendy v oboru jak na straně lidských zdrojů, tak na straně technického vybavení a zázemí.

**Tabulka 6 Příklady typových aktivit**

Typ aktivit		Příklady aktivit
a	Nadregionální ESÚS	<ul style="list-style-type: none"> <li>▪ Pasporty turistických atraktivit na zájmovém území</li> <li>▪ Společné vzdělávání aktérů cestovního ruchu</li> <li>▪ Mezinárodní konference na téma cestovního ruchu</li> <li>▪ Podpora iniciací a vytváření kompatibilních řídicích a koordinačních struktur v turistických destinacích</li> <li>▪ Aktivita pro vzdělávání pracovníků v cestovním ruchu</li> <li>▪ Interregionální osobní multimodální jízdenka</li> <li>▪ Propojení společné jízdenky s rezervačními systémy</li> </ul>
b	Přeshraniční spolupráce	<ul style="list-style-type: none"> <li>▪ Vytvoření klastru spojujícího různé služby v sektoru lázeňské turistiky</li> <li>▪ Propojování destinačních managementů</li> <li>▪ Vytváření společných regionálních produktů</li> </ul>
c	Individuální s potenciálně přeshraničním dopadem	<ul style="list-style-type: none"> <li>▪ Využívání moderních komunikačních prostředků ve službách cestovního ruchu</li> </ul>

### Opatření 1.1.3 Rozvoj infrastruktury cestovního ruchu

Opatření je zaměřeno na budování, rozšiřování a zkvalitňování základní i doprovodné infrastruktury cestovního ruchu. Jedná se tedy jak o ubytovací a stravovací kapacity, tak o samotné atraktivity v podobě nejrůznějších stezek, tras, sportovních a volnočasových zařízení, ale i kulturních a historických pamětihodností (resp. jejich zázemí a vybavení) s potenciálem pro další rozvoj cestovního ruchu jako ekonomického odvětví a významného sektoru z pohledu zaměstnanosti v regionu. Infrastruktura cestovního ruchu je v regionu rozvinuta velmi nerovnoměrně, nedokonale reflektuje skutečný turistický potenciál území a spolupůsobí rovněž nerovnoměrně rozloženou zátěž na životní prostředí. Podporou vhodných projektů lze tuto disproporci zmírnit.

**Tabulka 7 Příklady typových aktivit**

Typ aktivit		Příklady aktivit
a	Nadregionální ESÚS	<ul style="list-style-type: none"> <li>▪ Komplexní projekty rozvoje významných turistických destinací</li> <li>▪ Významné investice do infrastruktury v turisticky atraktivních lokalitách (lanovky, sportovní centra apod.)</li> </ul>
b	Přeshraniční spolupráce	<ul style="list-style-type: none"> <li>▪ Trasování přeshraničních stezek, cyklostezek, běžeckých a</li> </ul>

		jiných tras <ul style="list-style-type: none"> <li>▪ Rozšíření koordinované činnosti v chráněných krajinných oblastech a v jejich blízkosti</li> <li>▪ Ochrana a obnova památek včetně sakrálních staveb, opevnění, historických urbanistických a technických komplexů, kulturních objektů, rázu kulturní krajiny</li> <li>▪ Rekonstrukce a modernizace současných ubytovacích zařízení hotelového typu vyšších kategorií</li> </ul>
c	Individuální s potenciálně přeshraničním dopadem	<ul style="list-style-type: none"> <li>▪ Tvorba nových a modernizace stávajících turistických stezek</li> <li>▪ Dostavba turistické infrastruktury v lázeňských obcích</li> <li>▪ Budování a modernizace ubytovací infrastruktury ve vazbě na specifické formy cestovního ruchu</li> </ul>

### Strategický cíl 1.2 Pestrá nabídka kulturních, sportovních a volnočasových aktivit

Strategický cíl je zaměřen na rozvoj spolupráce institucí na poli kultury, sportu a volného času, organizování společných kulturních a volnočasových akcí včetně společného rozvoje prvků kulturního a historického dědictví.

#### Opatření 1.2.1 Rozvoj a spolupráce institucí na poli kultury, sportu a volného času

Opatření je zaměřeno na podporu rozvoje kultury, sportu a aktivního trávení volného času pro obyvatele regionu i pro jeho návštěvníky. Hraniční oblasti jsou v tomto ohledu s ohledem na pohnutou historii stále do značné míry odcizené – spolupráce v této oblasti vykazuje stále značné rezervy. Vhodně směřovanou podporou může dojít k pozvednutí celkové kulturní úrovně regionu a jeho obyvatel, rovněž ke zvýšení nabídky trávení volného času, v rámci sekundárních efektů i ke snížení rizika sociálně patologických jevů, zlepšení zdraví obyvatel a zvýšení atraktivity regionu pro cestovní ruch.

**Tabulka 8 Příklady typových aktivit**

Typ aktivit		Příklady aktivit
a	Nadregionální ESÚS	<ul style="list-style-type: none"> <li>▪ Společné konference na téma rozvoje spolupráce na poli kultury, sportu a volného času</li> <li>▪ Společné nákupní a rezervační portály</li> <li>▪ Komplexní projekty rozvoje významných kulturních center</li> <li>▪ Významné investice do infrastruktury pro kulturu a volný čas</li> <li>▪ Podpora vzniku mezinárodních kulturních seskupení, značek a iniciativ</li> <li>▪ Vytváření regionálních značek či sítí kulturních institucí</li> </ul>
b	Přeshraniční spolupráce	<ul style="list-style-type: none"> <li>▪ Vytváření audiovizuálních materiálů a publikací o společném kulturním a historickém dědictví pohraničních oblastí</li> </ul>
c	Individuální s potenciálně přeshraničním dopadem	<ul style="list-style-type: none"> <li>▪ Projekty spojené s ochranou, renovací, revalvací, zabezpečením a zajištěním pamětihodností před ohrožením</li> <li>▪ Cílená podpora vybraných objektů či míst při formálním postupu žádosti o zařazení do UNESCO, případně dalších seznamů apod.</li> </ul>



### Opatření 1.2.2 Společně organizované kulturní a volnočasové aktivity

Konání organizovaných kulturních a volnočasových akcí napomáhá udržení pocitu sounáležitosti s regionem, zlepšuje image pro jeho návštěvníky, zvyšuje kulturní úroveň obyvatel a v neposlední řadě i podporuje místní podnikání. Opatření je zaměřeno na podporu těchto aktivit s důrazem na jejich přeshraniční efekt, resp. zapojení subjektů na obou stranách hranice, ale i na hledání nových platforem, společných zájmů a kulturních podobností, z nichž mohou další takové aktivity vycházet.

**Tabulka 9 Příklady typových aktivit**

Typ aktivit		Příklady aktivit
a	Nadregionální ESÚS	<ul style="list-style-type: none"> <li>▪ Společné soutěže a ocenění pro subjekty v oblasti kultury</li> <li>▪ Pořádání pravidelných, ale průběžně se vyvíjejících kulturních akcí s dlouhodobým a výrazným meziregionálním dopadem</li> <li>▪ Společné sportovní akce</li> <li>▪ Společné akce se zaměřením na hendikepované občany</li> </ul>
b	Přeshraniční spolupráce	<ul style="list-style-type: none"> <li>▪ Společné nebo putovní kulturní produkce</li> </ul>
c	Individuální s potenciálně přeshraničním dopadem	<ul style="list-style-type: none"> <li>▪ Projekty navázané na Wrocław – Evropské město kultury 2016</li> </ul>

## 4.6 Strategická oblast spolupráce 2 Infrastruktura a životní prostředí

### Generická strategie

Generická strategie k dosažení cílů strategické oblasti spolupráce Infrastruktura a životní prostředí vychází z expertního návrhu souhrnné SWOT analýzy, která vychází z dílčích SWOT analýzy pro české a polské území projektu, konkrétních problémových oblastí a mapování potřeb klíčových hráčů. V rámci tohoto přístupu byla vytvořena koincidenční matice zobrazující vztah navrhovaného stromu cílů a souhrnné SWOT analýzy. Síla vazby byla posuzována na škále 0 (x) pro slabou vazbu, 1 (x) pro střední vazbu a 2 (xx) pro silnou vazbu. V kumulativním vyjádření síly vazeb se matice následně stala hlavním určujícím základem pro vytvoření generické strategie. Generická strategie určuje hlavní směr orientace strategické oblasti spolupráce Infrastruktura a životní prostředí za účelem naplnění jejich strategických cílů. Na základě výše uvedených vstupů byla identifikována generická strategie (S-O), jejímž obsahem je posílení silných stránek území k využití existujících či potenciálních příležitostí.

**Tabulka 10 Návrh generické strategie strategických oblastí spolupráce**

	Silné stránky - S	Slabé stránky - W
	<u>strategie SO</u>	<u>strategie WO</u>
	<b>2 Infrastruktura a životní prostředí</b>	1 Cestovní ruch a volný čas
	3 Konkurenceschopnost	
Příležitosti - O	4 Veřejné služby a partnerství	
Hrozby - T	<u>strategie ST</u>	<u>strategie WT</u>

Významným pozitivem jsou dobře fungující a stále se rozvíjející integrované dopravní systémy v území, které těží z husté silniční i železniční sítě a několika mezinárodních letišť a také koridorů vedoucích skrz region. Významnou roli v území hraje nárůst podílu obyvatel napojených na veřejný vodovod, nárůst počtu čistíren odpadních vod a zlepšující se kvalita a jakost povrchových a podzemních vod. V celém regionu se daří snižovat emisní zátěž a legislativně chránit selektivní území (národní parky, soustava NATURA 2000). Zároveň je potřeba vnímat, využívat a realizovat potenciální rozvojové příležitosti v rozvoj přeshraniční dopravy díky vstupu obou zemí do Schengenského prostoru, modernizaci/budování dopravních napojení na mezinárodní koridory pro zvýšení atraktivity celého území. Důležitým faktorem je podpora alternativních a nemotorových forem dopravy a využití evropských fondů na realizaci dopravních přeshraničních projektů.

**Tabulka 11 Kumulativní síla vazby mezi strategickými cíli a SWOT**

	S	W	O	T
Strategický cíl 2.1 Dostatečná dopravní dostupnost a přeshraniční mobilita	22	25	20	17
Strategický cíl 2.2 Kvalitní životní prostředí	30	13	11	13

**Tabulka 12 Kumulativní síla vazby mezi opatřeními a SWOT**

	S	W	O	T
Opatření 2.1.1. Rozvoj infrastruktury a dopravních sítí v regionu	11	12	11	8
Opatření 2.1.2. Podpora meziregionální osobní a nákladní přepravy	11	13	9	9
Opatření 2.2.1 Ochrana ovzduší, přírody a krajiny	13	6	5	5
Opatření 2.2.2. Efektivní využívání energií a surovinových zdrojů	8	4	4	4
Opatření 2.2.3 Zlepšení vodohospodářské a odpadové infrastruktury	9	3	2	4

Tabulka 13 Koincidenční matice prvků SWOT analýzy a opatření strategické oblasti spolupráce 2

xx silná vazba, x střední vazba, - slabá vazba	Opatření 2.1.1. Rozvoj infrastruktury a dopravních sítí v regionu	Opatření 2.1.2. Podpora meziregionální osobní a nákladní přepravy	Opatření 2.2.1 Ochrana ovzduší, přírody a krajiny	Opatření 2.2.2. Efektivní využívání energií a surovinových zdrojů	Opatření 2.2.3 Zlepšení vodohospodářské a odpadové infrastruktury
<b>SILNÉ STRÁNKY</b>					
Existence dvou funkčních Euroregionů			x		
Území z velké části pokryté DSO a MAS se zkušenostmi s projektovým řízením			x		x
Vysoká naděje dožití při narození					
Vysoká zaměstnanost ve zpracovatelském průmyslu		x			
Vysoký počet ekonomických subjektů v průmyslu, stavebnictví		x			
Vysoký počet ekonomických subjektů v kulturní, zábavní a rekreační činnosti		x			
Existence zprostředkujících subjektů VaV v regionu					
Rostoucí počet pracovišť výzkumu a vývoje					
Realizace významných infrastrukturních VaV projektů					
Koncepční přístup samospráv k rozvíjení regionálních výzkumných a inovačních systémů					
Turisticky mimořádně atraktivní hornaté území téměř po celé hranici regionu					
Existence významných lázeňských středisek se specializovanou péčí					
Vysoká turistická návštěvnost	xx		x		
Množství kulturních a historických památek po celém území regionu					
Snižování emisní zátěže regionu	x		xx	xx	xx
Zlepšení kvality a jakosti povrchových a podzemních vod, nárůst počtu ČOV			xx	xx	xx
Nárůst podílu obyvatel napojených na veřejný vodovod			xx	xx	xx
Vysoká legislativní ochrana území včetně KRNP a NATURA 2000			xx	xx	xx
Hustá silniční i železniční síť ve sledovaném zájmovém území	x	xx			
Dobře fungující a stále se rozvíjející integrované dopravní systémy v krajích	xx	xx			
TEN-T dopravní síť probíhající regionem	xx	xx			
Existence mezinárodního veřejného letiště v Pardubicích	xx	x			
Hustá síť základních a středních škol		x			
Existence několika regionálních univerzit s pestrými nabídkou oborů					
Fungující síť zdravotnických zařízení v celém regionu					
Přítomnost vysoce specializovaných zdravotnických pracovišť					
Nižší počet hospitalizovaných ve polské části					
Profesionální složky integrovaného záchranného systému	x		x		
Relativně vysoká úspěšnost podaných projektů v rámci OP ČR –PL, prioritní osa 3					
Přínosem založení ESÚS bude jednodušší tvorba společných projektů, prezentace			x		

xx silná vazba, x střední vazba, - slabá vazba					
	Opatření 2.1.1. Rozvoj infrastruktury a dopravních sítí v regionu	Opatření 2.1.2. Podpora meziregionální osobní a nákladní přepravy	Opatření 2.2.1 Ochrana ovzduší, přírody a krajiny	Opatření 2.2.2. Efektivní využívání energií a surovinových zdrojů	Opatření 2.2.3 Zlepšení vodohospodářské a odpadové infrastruktury
<b>SLABÉ STRÁNKY</b>					
Značná vzdálenost a kulturně historická odlišnost krajních partií regionu					
Stále patrné dědictví vysídleného pohraničí v rámci kulturní integrity a pospolitosti					
Velmi nerovnoměrná sídelní struktura a hospodářská aktivita v pohraničních subregionech	xx	xx	x	x	
Rozdrobená sídelní struktura	xx	xx	x	x	x
Podprůměrný podíl VŠ vzdělaných obyvatel					
Míra registrované nezaměstnanosti nad úrovní ČR (vyjma Královéhradeckého kraje) pro české území regionu a nad úrovní nezaměstnanosti Dolnoslezského vojvodství v případě Jelonožského a Valbřižského subregionu					
Nedostatečná provázanost výzkumné a aplikační sféry					
Nízké celkové výdaje na výzkum a vývoj v mezikrajském srovnání					
Nízký počet zaměstnanců ve výzkumu a vývoji v mezikrajském srovnání					
Slabé komerční využití výsledků výzkumu a vývoje					
Exportní závislost regionu na zemích EU (major. Německo)					
Prostorová a sezónní disproporce v intenzitě cestovního ruchu		x			
Málo rozvinutý cestovní ruch v jižních partiích regionu					
Neexistence sítě ubytovacích zařízení nejvyšší kategorie a povinné jednotné standardizace těchto zařízení					
Vysoká produkce odpadů komunálního a podnikového odpadu			xx	xx	xx
Chybějící páteřní infrastruktura vyššího řádu omezující dopravní dostupnost (D11, R35)	xx	xx	x		
Nevyhovující technický stav regionální silniční a železniční sítě	xx	xx			
Nedostatečná dopravní obslužnost příhraničních oblastí	xx	xx			
Hornatý charakter příhraničních oblastí omezující rozvoj dopravní infrastruktury	xx	xx	x		
Nižší podíl počítačově gramotných obyvatel					
Nerovnoměrné pokrytí regionu sociálními službami					
Chybějící finance a nedostatečné kapacity zařízení sociálních služeb					
Obtížné uplatnění osob středního věku na trhu práce vedoucí k vysokému počtu žadatelů o předčasný důchod					
Chod ESÚS si vyžádá aktivní přístup členů a finanční prostředky					

xx silná vazba, x střední vazba, - slabá vazba					
	Opatření 2.1.1. Rozvoj infrastruktury a dopravních sítí v regionu	Opatření 2.1.2. Podpora meziregionální osobní a nákladní přepravy	Opatření 2.2.1 Ochrana ovzduší, přírody a krajiny	Opatření 2.2.2. Efektivní využívání energií a surovinových zdrojů	Opatření 2.2.3 Zlepšení vodohospodářské a odpadové infrastruktury
<b>PŘÍLEŽITOSTI</b>					
Zlepšování vzdělanostní struktury obyvatel					
Zvyšování zaměstnanosti ve znalostně náročných oborech					
Rozvoj malého a středního podnikání v hospodářsky slabších oblastech regionu	x			x	
Další rozvoj akademického sektoru přírodovědného a technického zaměření					
Užší spolupráce výzkumného a aplikačního sektoru					
Přilákání vědeckých pracovníků z vnějšího prostředí do regionu					
Podpora realizace domácích (zahraničních) investic v regionu	x				
Konkurenceschopný export do destinací mimo EU	x				
Zvýšená inovační poptávka firem a veřejné správy					
Marketingová spolupráce a tvorba společných produktů cestovního ruchu					
Rozvoj alternativních forem turistiky			x		
Nárůst počtu chráněných území (MZCHÚ)			xx	xx	xx
rozvoj přeshraniční dopravy díky vstupu obou zemí do Schengenského prostoru	xx	xx			
dopravní napojení na mezinárodní koridory zvýší atraktivitu celého území	xx	xx	x		
rozvoj alternativních a nemotorových forem dopravy	xx	xx			
Rozvoje spolupráce složek integrovaného záchranného systému					
využití evropských fondů na realizaci dopravních přeshraničních projektů	xx	xx			
Využití vědeckovýzkumného potenciálu univerzit včetně mezinárodní spolupráce					
Rozvoj přeshraniční spolupráce mezi obcemi a subjekty veřejných služeb		x	x	x	



xx silná vazba, x střední vazba, - slabá vazba	Opatření 2.1.1. Rozvoj infrastruktury a dopravních sítí v regionu	Opatření 2.1.2. Podpora meziregionální osobní a nákladní přepravy	Opatření 2.2.1 Ochrana ovzduší, přírody a krajiny	Opatření 2.2.2. Efektivní využívání energií a surovinových zdrojů	Opatření 2.2.3 Zlepšení vodohospodářské a odpadové infrastruktury
<b>HROZBY</b>					
Stále více periferní charakter pohraničních regionů postižený strukturálními problémy		x			
Zhoršování věkové struktury obyvatel. Demografické stárnutí populace					
Klesající podíl ekonomicky aktivního obyvatelstva (vyjma Libereckého kraje)					
Růst zaměstnanosti v oborech s nízkou přidanou hodnotou					
Trvalý nesoulad mezi požadavky trhu práce a nabídkou kvalifikovaných pracovních sil					
Nestabilita vnějšího makroekonomického prostředí a finančních trhů					
Odliv odborných pracovníků (především výzkumu) do rychleji se rozvíjejících krajů					
Pokles zahraniční poptávky po exportu regionu					
Růst konkurence prostřednictvím jiných středoevropských turisticky atraktivních lokalit					
Trvale vysoká emisní zátěž základními znečišťujícími látkami v Pardubickém kraji (SO <sub>2</sub> , CO, NO <sub>x</sub> a tuhé emise)			xx	xx	xx
Problematický rozvoj obcí v oblastech s legislativní ochranou přírody	x		xx		x
oddalování dopravního napojení regionu na mezinárodní koridory	xx	xx			
pokles významu osobní i nákladní železniční dopravy	xx	xx	x		
zhoršování kvality životního prostředí vlivem automobilové dopravy	xx	xx	xx	xx	xx
nedostatek veřejných finančních prostředků na rozvoj dopravy	xx	xx			
Pokles příjmů územních rozpočtů v závislosti na celostátní hospodářské situaci					
Nutná efektivizace školské sítě vlivem nepříznivého demografického vývoje					
Odliv lékařů a zdravotnického personálu z důvodu neuspokojení mzdových požadavků					

## **Struktura cílů**

Strategická oblast 2 Infrastruktura a životní prostředí, která řeší problematiku dopravní dostupnosti/mobility v území a aspekty ochrany životního prostředí, má stanoveny dva strategické cíle:

- **Strategický cíl 2.1:** Dostatečná dopravní dostupnost a přeshraniční mobilita
- **Strategický cíl 2.2:** Kvalitní životní prostředí

### **Strategický cíl 2.1 Dostatečná dopravní dostupnost a přeshraniční mobilita**

Kvalitní dopravní propojení regionu je klíčovým předpokladem pro rozvoj přeshraniční spolupráce a hospodářského a sociálního rozvoje celého území. Vstupem do Schengenského prostoru byly vytvořeny základní podmínky pro rozvoj přeshraniční mobility. Kvalita dopravní infrastruktury a služeb však nesplňuje současné požadavky a její situaci znevýhodňuje i charakter příhraničních regionů, které z největší části tvoří horské a podhorské oblasti. Proto je třeba zlepšit kvalitu dosavadních sítí a příp. iniciovat nové propojení včetně vytvoření kvalitní dopravní nabídky, která umožní lepší dopravní dostupnost v rámci regionu a mobilitu obyvatel i návštěvníků a tím vytvořit kromě jiného předpoklady pro zvýšení využití endogenního ekonomického potenciálu regionu (v oblasti cestovního ruchu a dalších hospodářských odvětvích).

#### **Opatření 2.1.1. Rozvoj infrastruktury a dopravních sítí v regionu**

Opatření je zaměřeno na modernizaci a rozvoj dopravních sítí a doprovodné infrastruktury. Je třeba kvalitně plánovat, koordinovat a poté realizovat potřebné investice v silniční a železniční dopravě, ale i v oblasti nemotorové dopravy, které budou ohleduplné k životnímu prostředí.

**Tabulka 14 Příklady typových aktivit**

Typ aktivit		Příklady aktivit
a	Nadregionální ESÚS	<ul style="list-style-type: none"> <li>▪ koncepční činnost v oblasti rozvoje dopravní infrastruktury (studie, plány, strategie,...)</li> <li>▪ informační činnost v oblasti rozvoje dopravní infrastruktury (konference, workshopy,...)</li> </ul>
b	Přeshraniční spolupráce	<ul style="list-style-type: none"> <li>▪ výstavba, rekonstrukce a modernizace dopravní infrastruktury (silniční, železniční, cyklo, pěší)</li> </ul>
c	Individuální s potenciálně přeshraničním dopadem	<ul style="list-style-type: none"> <li>▪ výstavba, rekonstrukce a modernizace dopravní infrastruktury (silniční, železniční, cyklo, pěší)</li> </ul>

#### **Opatření 2.1.2. Podpora meziregionální osobní a nákladní přepravy**

Opatření je zaměřeno na zlepšení meziregionální přepravy osob v rámci veřejné hromadné dopravy, ale i rozvoj multimodální / kombinované dopravy. Dopravní obslužnost v rámci regionu vyžaduje lepší

koordinaci a integraci aktivit regionálních subjektů při současné snaze o minimalizaci negativních environmentálních dopadů dopravy.

**Tabulka 15 Příklady typových aktivit**

Typ aktivit		Příklady aktivit
a	Nadregionální ESÚS	<ul style="list-style-type: none"> <li>informační aktivity a kampaně na rozvoj veřejné dopravy (web, aplikace, letáky)</li> <li>podpůrné aktivity na rozvoj multimodální dopravy s akcentem na ekologizaci (semináře, osvěta lobbying,...)</li> </ul>
b	Přeshraniční spolupráce	<ul style="list-style-type: none"> <li>integrace dopravních systémů a spolupráce dopravců v rámci veřejné hromadné dopravy (společné jízdenky, návaznost spojů, jízdní řády,...)</li> </ul>
c	Individuální s potenciálně přeshraničním dopadem	<ul style="list-style-type: none"> <li>rozvoj integrovaných dopravních systémů a jejich přeshraniční propojení</li> <li>nákup a modernizace dopravních prostředků veřejné hromadné dopravy</li> </ul>

## Strategický cíl 2.2 Kvalitní životní prostředí

Strategický cíl je zaměřen na ochranu ovzduší, přírody a krajiny, efektivní využívání energií a surovinových zdrojů a zlepšení vodohospodářské a odpadové infrastruktury.

### Opatření 2.2.1 Ochrana ovzduší, přírody a krajiny

Opatření je zaměřeno na ochranu ovzduší s cílem snižování emisní zátěže a podporou aktivit eliminujících znečištění ovzduší. Opatření je rovněž zaměřeno na komplexní ochranu přírody a krajiny a jejich hodnot včetně zachování přírodní rozmanitosti, eliminaci devastace krajiny a zvyšování ekologického povědomí obyvatel cestou informačních, vzdělávacích a osvětových činností.

**Tabulka 16 Příklady typových aktivit**

Typ aktivit		Příklady aktivit
a	Nadregionální ESÚS	<ul style="list-style-type: none"> <li>Odborné konference a semináře v oblasti ochrany ovzduší a ochrany přírody a krajiny – výměna zkušeností</li> <li>Společná analýza a strategie snižování emisní zátěže regionu</li> <li>Mapování/analýza znečišťovatelů přírody a ovzduší</li> <li>Výměna zkušeností v oblasti snižování negativních dopadů na životní prostředí a krajinu</li> <li>Společná koncepce ochrany ekosystémů a přírodních hodnot území</li> <li>Spolupráce při aktivní i legislativní ochraně přírody včetně chráněných území a území NATURA 2000</li> <li>Spolupráce v oblasti ochrany přírodních zdrojů Krkonoš</li> <li>Environmentální výchova, vzdělávání a osvěta – zvyšování ekologického povědomí obyvatel</li> <li>Informační a propagační činnost v oblasti ochrany životního prostředí a krajiny</li> <li>Koordinace naplňování evropské legislativy v oblasti životního prostředí</li> </ul>

		<ul style="list-style-type: none"> <li>▪ Podpora spolupráce ekologických organizací s veřejnou sférou</li> <li>▪ Podpora spolupráce ekonomických subjektů s ochránci přírody – eliminace střetu zájmu</li> <li>▪ Informování o možnostech využití dotací v oblasti ŽP (evropské i národní)</li> </ul>
b	Přeshraniční spolupráce	<ul style="list-style-type: none"> <li>▪ Podpora společných aktivit na ochranu životního prostředí, přírody a krajiny</li> <li>▪ Přeshraniční spolupráce v oblasti environmentální výchovy, vzdělávání a osvěty – výměna zkušeností</li> <li>▪ Společná propagace přírodních hodnot území</li> </ul>
c	Individuální s potenciálně přeshraničním dopadem	<ul style="list-style-type: none"> <li>▪ Podpora aktivit vedoucích ke snižování emisní zátěže</li> <li>▪ Zachování kvality chráněných území</li> <li>▪ Podpora efektivního hospodaření v krajině, zachování biodiverzity</li> </ul>

### Opatření 2.2.2. Efektivní využívání energií a surovinových zdrojů

Opatření je zaměřeno na vzájemnou spolupráci při využívání energetických a surovinových zdrojů včetně vzájemné synergie při možnostech rozvoje využívání obnovitelných a alternativních zdrojů energie směrem k přechodu na nízkoemisní ekonomiku. Opatření je rovněž zaměřeno na vzájemnou podporu a výměnu zkušeností v oblasti energetiky a surovinových zdrojů a na informační, vzdělávací a osvětovou činnost v této oblasti.

**Tabulka 17 Příklady typových aktivit**

Typ aktivit		Příklady aktivit
a	Nadregionální ESÚS	<ul style="list-style-type: none"> <li>▪ Konference a semináře v oblasti energetiky</li> <li>▪ Společná propagace efektivního využívání energetických a surovinových zdrojů</li> <li>▪ Osvěta, informační činnost a vzdělávání v oblasti obnovitelných a alternativních zdrojů</li> <li>▪ Společná energetická a surovinová strategie</li> <li>▪ Studie potenciálů obnovitelných a neobnovitelných zdrojů</li> <li>▪ Koncepční činnost v oblasti energetických a surovinových zdrojů</li> <li>▪ Mapování a zpracování analýzy/studie energetických a surovinových zdrojů</li> <li>▪ Výměna zkušeností – příklady dobré a špatné praxe v oblasti energetiky a surovinových zdrojů</li> <li>▪ Spolupráce a informační podpora v oblasti evropské energetické legislativy</li> <li>▪ Vytváření sítí spolupracujících subjektů a institucí v oblasti energetiky</li> </ul>
b	Přeshraniční spolupráce	<ul style="list-style-type: none"> <li>▪ Vzájemná spolupráce podnikatelských subjektů v oblasti energetiky, distribuce energií a surovin</li> <li>▪ Podpora aktivit na zlepšení energetické efektivity</li> <li>▪ Podpora podnikatelských aktivit v oblasti využívání energií a surovin</li> </ul>

c	Individuální s potenciálně přeshraničním dopadem	<ul style="list-style-type: none"> <li>▪ Podpora podnikatelských aktivit v oblasti OZE</li> <li>▪ Podpora snižování energetické náročnosti budov</li> <li>▪ Podpora snižování energetické náročnosti ekonomických činností</li> </ul>
---	--	---

### Opatření 2.2.3 Zlepšení vodohospodářské a odpadové infrastruktury

Opatření je zaměřeno na technickou ochranu životního prostředí. Soustředí se především na zlepšení a zkvalitnění vodohospodářské infrastruktury a efektivní využívání vodních zdrojů včetně péče o jejich kvalitu. Nedílnou součástí je rozvoj infrastruktury pro čištění odpadních vod s cílem minimalizace dopadů znečišťování vod. Opatření je dále zaměřeno na oblast posílení a zefektivnění systému odpadového hospodářství včetně posílení systému a infrastruktury na separaci a recyklaci odpadů.

Tabulka 18 Příklady typových aktivit

Typ aktivit		Příklady aktivit
a	Nadregionální ESÚS	<ul style="list-style-type: none"> <li>▪ Konference a semináře v oblasti vodohospodářské infrastruktury</li> <li>▪ Rozvoj přeshraniční spolupráce v ochraně vod a vodních zdrojů</li> <li>▪ Mapování/studie vodních zdrojů a jejich kvality</li> <li>▪ Společná koncepce/strategie v oblasti využití minerálních, léčivých a termálních vod</li> <li>▪ Spolupráce při výstavbě a modernizaci vodohospodářské infrastruktury, včetně systému čištění vod</li> <li>▪ Konference a semináře v oblasti odpadového hospodářství</li> <li>▪ Společná koncepční činnost v oblasti odpadového hospodářství - Společný integrovaný plán odpadového hospodářství</li> <li>▪ Výměna zkušeností v oblasti separace a recyklace odpadů</li> <li>▪ Informační, vzdělávací a osvětová činnost v oblasti odpadového hospodářství, včetně nakládání s odpady, recyklace, separace odpadů</li> <li>▪ Mezuregionální a mezinárodní spolupráce a zkušenosti dobré praxe v oblasti odpadového hospodářství</li> </ul>
b	Přeshraniční spolupráce	<ul style="list-style-type: none"> <li>▪ Aktivity na využívání minerálních, léčivých a termálních vod</li> <li>▪ Podnikatelské aktivity v oblasti nakládání s odpady – využití odpadů, recyklace, třídění odpadů</li> </ul>
c	Individuální s potenciálně přeshraničním dopadem	<ul style="list-style-type: none"> <li>▪ Zlepšení kvality a jakosti povrchových a podzemních vod (snížení vypuštění odpadních vod)</li> <li>▪ Ochrana a efektivní využívání vodních zdrojů</li> <li>▪ Rozvoj vodohospodářské infrastruktury včetně čištění odpadních vod – modernizace, zkapacitnění, výstavba nové infrastruktury</li> <li>▪ Zvýšení podílu čištěných odpadních vod</li> <li>▪ Ochrana a efektivní využívání minerálních, léčivých a termálních vod</li> <li>▪ Podnikatelské aktivity v oblasti nakládání s odpady – využití odpadů, recyklace, třídění odpadů</li> </ul>

## 4.7 Strategická oblast spolupráce 3 Konkurenceschopnost

### Generická strategie

Generická strategie k dosažení cílů strategické oblasti spolupráce Konkurenceschopnost vychází z expertního návrhu souhrnné SWOT analýzy, která vychází z dílčích SWOT analýz pro české a polské území projektu, konkrétních problémových oblastí a mapování potřeb klíčových hráčů. V rámci tohoto přístupu byla vytvořena koincidenční matice zobrazující vztah navrhovaného stromu cílů a souhrnné SWOT analýzy. Síla vazby byla posuzována na škále 0 (x) pro slabou vazbu, 1 (x) pro střední vazbu a 2 (xx) pro silnou vazbu. V kumulativním vyjádření síly vazeb se matice následně stala hlavním určujícím základem pro vytvoření generické strategie. Generická strategie určuje hlavní směr orientace strategické oblasti spolupráce Konkurenceschopnost za účelem naplnění jejich strategických cílů. Na základě výše uvedených vstupů byla identifikována generická strategie (S-O), jejímž obsahem je posílení silných stránek území k využití existujících či potenciálních příležitostí.

**Tabulka 19 Návrh generické strategie strategických oblastí spolupráce**

	Silné stránky - S	Slabé stránky - W
Příležitosti - O	<u>strategie SO</u>  2 Infrastruktura a životní prostředí  <b>3 Konkurenceschopnost</b>  4 Veřejné služby a partnerství	<u>strategie WO</u>  1 Cestovní ruch a volný čas
Hrozby - T	<u>strategie ST</u>	<u>strategie WT</u>

Významným pozitivem je vysoký počet ekonomických subjektů v průmyslu, stavebnictví a v kulturní, zábavní a rekreační činnosti. V území jsou realizovány významné infrastrukturní VaV projekty, existují podpůrné organizace typu technoparků, podnikatelských inkubátorů, center transferu technologií a roste počet pracovišť výzkumu a vývoje. V neposlední řadě samospráva řeší oblast výzkumu vývoje a inovací ve svých koncepčních dokumentech. Zároveň je potřeba vnímat, využívat a realizovat potenciální rozvojové příležitosti v rozvoji malého a středního podnikání v hospodářsky slabších oblastech regionu, užší spolupráci výzkumného a aplikačního sektoru, dalším rozvoji akademického sektoru přírodovědného a technického zaměření nebo podpoře realizace domácích (zahraničních) investic v regionu. Důležitým faktorem je přilákání vědeckých pracovníků z vnějšího prostředí do regionu a podpora zlepšování vzdělanostní struktury obyvatel s cílem zvyšování zaměstnanosti ve znalostně náročných oborech ideálně v odvětví s mezinárodně konkurenceschopným exportem.

**Tabulka 20 Kumulativní síla vazby mezi strategickými cíli a SWOT**

	S	W	O	T
Strategický cíl 3.1 Konkurenceschopná ekonomika a rozvinuté podnikatelské prostředí regionu	15	9	18	10
Strategický cíl 3.2 Funkční a efektivní inovační a výzkumný systém regionu	19	11	17	7
Strategický cíl 3.3 Vzdělávací systém provázaný s trhem práce	12	10	10	14

**Tabulka 21 Kumulativní síla vazby mezi opatřeními a SWOT**

	S	W	O	T
Opatření 3.1.1 Podpora a zlepšování podmínek pro podnikání	15	9	18	10
Opatření 3.2.1 Rozvoj výzkumných organizací a inovačního podnikání	10	5	7	5
Opatření 3.2.2 Spolupráce a internacionalizace výzkumných organizací a inovačních firem	9	6	10	2
Opatření 3.3.1 Zvýšení vzdělanosti a zaměstnatelnosti obyvatel regionu	12	10	10	14



Tabulka 22 Koincidenční matice prvků SWOT analýzy a opatření strategické oblasti spolupráce 3

xx silná vazba, x střední vazba, - slabá vazba	Opatření 3.1.1 Podpora a zlepšování podmínek pro podnikání	Opatření 3.2.1 Rozvoj výzkumných organizací a inovačního podnikání	Opatření 3.2.2 Spolupráce a internacionalizace výzkumných organizací a inovačních firem	Opatření 3.3.1 Zvýšení vzdělanosti a zaměstnatelnosti obyvatel regionu
<b>SILNÉ STRÁNKY</b>				
Existence dvou funkčních Euroregionů				
Území z velké části pokryté DSO a MAS se zkušenostmi s projektovým řízením				
Vysoká naděje dožití při narození				xx
Vysoká zaměstnanost ve zpracovatelském průmyslu	xx			xx
Vysoký počet ekonomických subjektů v průmyslu, stavebnictví	xx			x
Vysoký počet ekonomických subjektů v kulturní, zábavní a rekreační činnosti	xx			x
Existence zprostředkujících subjektů VaV v regionu		xx		
Rostoucí počet pracovišť výzkumu a vývoje		xx	xx	
Realizace významných infrastrukturních VaV projektů		xx	xx	
Koncepční přístup samospráv k rozvíjení regionálních výzkumných a inovačních systémů	xx	xx	xx	xx
Turisticky mimořádně atraktivní hornaté území téměř po celé hranici regionu	x			
Existence významných lázeňských středisek se specializovanou péčí	xx	x		
Vysoká turistická návštěvnost	xx			
Množství kulturních a historických památek po celém území regionu	x			
Snižování emisní zátěže regionu				
Zlepšení kvality a jakosti povrchových a podzemních vod, nárůst počtu ČOV				
Nárůst podílu obyvatel napojených na veřejný vodovod				
Vysoká legislativní ochrana území včetně KRNP a NATURA 2000				
Hustá silniční i železniční síť ve sledovaném zájmovém území				
Dobře fungující a stále se rozvíjející integrované dopravní systémy v krajích				
TEN-T dopravní síť probíhající regionem				
Existence mezinárodního veřejného letiště v Pardubicích				
Hustá síť základních a středních škol				xx
Existence několika regionálních univerzit s pestrou nabídkou oborů			xx	xx
Fungující síť zdravotnických zařízení v celém regionu				
Přítomnost vysoce specializovaných zdravotnických pracovišť	x	x	x	
Nižší počet hospitalizovaných ve polské části				
Profesionální složky integrovaného záchranného systému				
Relativně vysoká úspěšnost podaných projektů v rámci OP ČR –PL, prioritní osa 3				
Přínosem založení ESÚS bude jednodušší tvorba společných projektů, prezentace				

xx silná vazba, x střední vazba, - slabá vazba				
	Opatření 3.1.1 Podpora a zlepšování podmínek pro podnikání	Opatření 3.2.1 Rozvoj výzkumných organizací a inovačního podnikání	Opatření 3.2.2 Spolupráce a internacionalizace výzkumných organizací a inovačních firem	Opatření 3.3.1 Zvýšení vzdělanosti a zaměstnatelnosti obyvatel regionu
<b>SLABÉ STRÁNKY</b>				
Značná vzdálenost a kulturně historická odlišnost krajních partií regionu				
Stále patrné dědictví vysídleného pohraničí v rámci kulturní integrity a pospolitosti				
Velmi nerovnoměrná sídelní struktura a hospodářská aktivita v pohraničních subregionech	xx			x
Rozdrobená sídelní struktura	x			
Podprůměrný podíl VŠ vzdělaných obyvatel	x	x		xx
Míra registrované nezaměstnanosti nad úrovní ČR (vyjma Královéhradeckého kraje) pro české území regionu a nad úrovní nezaměstnanosti Dolnoslezského vojvodství v případě Jelonožského a Valbřížského subregionu	x			xx
Nedostatečná provázanost výzkumné a aplikační sféry			xx	
Nízké celkové výdaje na výzkum a vývoj v mezikrajském srovnání		xx	x	
Nízký počet zaměstnanců ve výzkumu a vývoji v mezikrajském srovnání		xx		x
Slabé komerční využití výsledků výzkumu a vývoje	x		xx	
Exportní závislost regionu na zemích EU (major. Německo)	xx			
Prostorová a sezónní disproporce v intenzitě cestovního ruchu				
Málo rozvinutý cestovní ruch v jižních partiích regionu				
Neexistence sítě ubytovacích zařízení nejvyšší kategorie a povinné jednotné standardizace těchto zařízení				
Vysoká produkce odpadů komunálního a podnikového odpadu				
Chybějící páteřní infrastruktura vyššího řádu omezující dopravní dostupnost (D11, R35)	x			
Nevyhovující technický stav regionální silniční a železniční sítě				
Nedostatečná dopravní obslužnost příhraničních oblastí				
Hornatý charakter příhraničních oblastí omezující rozvoj dopravní infrastruktury				
Nižší podíl počítačově gramotných obyvatel				xx
Nerovnoměrné pokrytí regionu sociálními službami				
Chybějící finance a nedostatečné kapacity zařízení sociálních služeb				
Obtížné uplatnění osob středního věku na trhu práce vedoucí k vysokému počtu žadatelů o předčasný důchod				xx
Chod ESÚS si vyžádá aktivní přístup členů a finanční prostředky			x	

xx silná vazba, x střední vazba, - slabá vazba				
	Opatření 3.1.1 Podpora a zlepšování podmínek pro podnikání	Opatření 3.2.1 Rozvoj výzkumných organizací a inovačního podnikání	Opatření 3.2.2 Spolupráce a internacionalizace výzkumných organizací a inovačních firem	Opatření 3.3.1 Zvýšení vzdělanosti a zaměstnatelnosti obyvatel regionu
<b>PŘÍLEŽITOSTI</b>				
Zlepšování vzdělanostní struktury obyvatel	x			xx
Zvyšování zaměstnanosti ve znalostně náročných oborech	x	x		xx
Rozvoj malého a středního podnikání v hospodářsky slabších oblastech regionu	xx			
Další rozvoj akademického sektoru přírodovědného a technického zaměření	x	xx	xx	xx
Užší spolupráce výzkumného a aplikačního sektoru	x		xx	
Přilákání vědeckých pracovníků z vnějšího prostředí do regionu	x	xx	xx	
Podpora realizace domácích (zahraničních) investic v regionu	xx			xx
Konkurenceschopný export do destinací mimo EU	xx			x
Zvýšená inovační poptávka firem a veřejné správy	xx	xx	xx	
Marketingová spolupráce a tvorba společných produktů cestovního ruchu	x			
Rozvoj alternativních forem turistiky	x			
Nárůst počtu chráněných území (MZCHÚ)				
rozvoj přeshraniční dopravy díky vstupu obou zemí do Schengenského prostoru				
dopravní napojení na mezinárodní koridory zvýší atraktivitu celého území	x			
rozvoj alternativních a nemotorových forem dopravy				
Rozvoje spolupráce složek integrovaného záchranného systému				
využití evropských fondů na realizaci dopravních přeshraničních projektů	x			
Využití vědeckovýzkumného potenciálu univerzit včetně mezinárodní spolupráce	x		xx	x
Rozvoj přeshraniční spolupráce mezi obcemi a subjekty veřejných služeb				

xx silná vazba, x střední vazba, - slabá vazba				
	Opatření 3.1.1 Podpora a zlepšování podmínek pro podnikání	Opatření 3.2.1 Rozvoj výzkumných organizací a inovačního podnikání	Opatření 3.2.2 Spolupráce a internacionalizace výzkumných organizací a inovačních firem	Opatření 3.3.1 Zvýšení vzdělanosti a zaměstnatelnosti obyvatel regionu
<b>HROZBY</b>				
Stále více periferní charakter pohraničních regionů postižený strukturálními problémy	xx			
Zhoršování věkové struktury obyvatel. Demografické stárnutí populace				xx
Klesající podíl ekonomicky aktivního obyvatelstva (vyjma Libereckého kraje)	xx	x		xx
Růst zaměstnanosti v oborech s nízkou přidanou hodnotou		x		xx
Trvalý nesoulad mezi požadavky trhu práce a nabídkou kvalifikovaných pracovních sil	xx			xx
Nestabilita vnějšího makroekonomického prostředí a finančních trhů	xx			
Odliv odborných pracovníků (především výzkumu) do rychleji se rozvíjejících krajů		xx	xx	xx
Pokles zahraniční poptávky po exportu regionu	xx			
Růst konkurence prostřednictvím jiných středoevropských turisticky atraktivních lokalit				
Trvale vysoká emisní zátěž základními znečišťujícími látkami v Pardubickém kraji (SO <sub>2</sub> , CO, NO <sub>x</sub> a tuhé emise)				
Problematický rozvoj obcí v oblastech s legislativní ochranou přírody	x			x
oddalování dopravního napojení regionu na mezinárodní koridory				
pokles významu osobní i nákladní železniční dopravy				
zhoršování kvality životního prostředí vlivem automobilové dopravy				
nedostatek veřejných finančních prostředků na rozvoj dopravy				
Pokles příjmů územních rozpočtů v závislosti na celostátní hospodářské situaci				
Nutná efektivizace školské sítě vlivem nepříznivého demografického vývoje				xx
Odliv lékařů a zdravotnického personálu z důvodu neuspokojení mzdových požadavků		x		xx

## **Struktura cílů**

Strategická oblast 3 Konkurenceschopnost, která řeší problematiku podnikání, výzkumu, vývoje, vzdělávací soustavy jako determinantů konkurenceschopnosti území, má stanoveny tři strategické cíle:

- **Strategický cíl 3.1:** Konkurenceschopná ekonomika a rozvinuté podnikatelské prostředí regionu
- **Strategický cíl 3.2:** Funkční a efektivní inovační a výzkumný systém regionu
- **Strategický cíl 3.3:** Vzdělávací systém provázaný s trhem práce

### **Strategický cíl 3.1 Konkurenceschopná ekonomika a rozvinuté podnikatelské prostředí regionu**

Strategický cíl je zaměřen na rozvoj celého podnikatelského cyklu v regionu. Až už se jedná o podporu podnikavosti, zakládání nových firem, rozvoj spolupráce zavedených firem, jejich expanze, poradenství, ale také snaha o lákání zajímavých investic s vyšší přidanou hodnotou z vnějšího prostředí regionu.

#### **Opatření 3.1.1 Podpora a zlepšování podmínek pro podnikání**

Opatření je obecně zaměřeno na zvyšování konkurenceschopnosti ekonomické základny v území a rozvoj podnikatelského prostředí s cílením na nově zakládané firmy (start-upy), rozvoj již existujících, ale také lákání dalších investorů v oborech s vyšší přidanou hodnotou do území. Dále je zahrnuta podpora spolupráce a síťování jak firem (klastry, technologické platformy) tak střešových organizací (komory, svazy) a koncepčních aktivit veřejné správy. Opatření je také zaměřeno na nejrozličnější služby pro podnikatele včetně nástrojů propagace a marketingu.

**Tabulka 23 Příklady typových aktivit**

<b>Typ aktivit</b>		<b>Příklady aktivit</b>
a	Nadregionální ESÚS	<ul style="list-style-type: none"> <li>▪ Podpora ekonomické aktivity s důrazem na zakládání nových podniků (např. coworkingové aktivity)</li> <li>▪ Společná propagace úspěšných podniků a jejich produktů/služeb (veletrhy, výstavy, regionální akce)</li> <li>▪ Výměna zkušeností (příklady dobré a špatné praxe)</li> <li>▪ Informování podnikatelů o možnostech spolupráce v území (např. síť Enterprise Europe Network)</li> <li>▪ Informování podnikatelů s využitím IT</li> <li>▪ Koordinace zakládání a spolupráce klastrů/technologických platforem/ Hospodářských komor v území</li> <li>▪ Koordinace investičních příležitostí (společná prezentace regionu pro potenciální investory, péče o zasídlené investory)</li> <li>▪ Zprostředkování služeb pro podniky (vzdělávání, netechnické kompetence)</li> <li>▪ Pořádání oborových a mezioborových setkání</li> <li>▪ Propojování databází brownfields a greenfields</li> <li>▪ Mapování potřeb podnikatelských subjektů</li> </ul>

		<ul style="list-style-type: none"> <li>▪ Vyhlašování ceny podnikatel roku ESÚS</li> </ul>
b	Přeshraniční spolupráce	<ul style="list-style-type: none"> <li>▪ Spolupráce hospodářských komor a podnikatelských svazů</li> <li>▪ Poradenské služby pro nové a existující firmy (kontaktní místa)</li> <li>▪ Párování přeshraniční nabídky a poptávky s využitím ICT</li> </ul>
c	Individuální s potenciálně přeshraničním dopadem	<ul style="list-style-type: none"> <li>▪ Studie proveditelnosti regenerace brownfields v příhraničí</li> <li>▪ Využití přeshraniční spádové oblasti pro zvýšení výkonu firem</li> </ul>

### Strategický cíl 3.2 Funkční a efektivní inovační a výzkumný systém regionu

Strategický cíl je zaměřen na rozvoj výzkumných organizací a inovačního podnikání, tedy institucí se strategií založenou na výzkumu a vývoji. Jedná se nejenom o podporu vlastních výzkumných aktivit, lidských zdrojů, ale také internacionalizace a transferu znalostí a technologií. Důležitá je také podpora zprostředkujících organizací typu vědeckotechnických parků, podnikatelských inkubátorů, kompetenčních center nebo center transferu technologií. V rámci toho cíle je důležitá provazba na paralelní koncepce pro období 2014-2020 jako je např. strategie inteligentní specializace (RIS3) a jí definované cíle a prioritní obory, směry a technologie.

#### Opatření 3.2.1 Rozvoj výzkumných organizací a inovačního podnikání

Opatření je zaměřeno na rozvoj výzkumných organizací a firem se strategií založenou na využívání výsledků výzkumu, které působí v regionu. Podporování jsou také aktivity veřejné správy v oblasti strategického plánování, výměny zkušeností, organizování akcí, mapování potenciálu výzkumných organizací a firem v území a propagace úspěšných subjektů. Podporovány jsou také aktivity zprostředkujících institucí typu podnikatelských inkubátorů nebo akceleratorů pro již zavedené firmy.

Tabulka 24 Příklady typových aktivit

Typ aktivit	Příklady aktivit
a Nadregionální ESÚS	<ul style="list-style-type: none"> <li>▪ Podpora spolupráce klíčových hráčů (inkubátory, akcelérátory)</li> <li>▪ Podpora meziregionální/mezinárodní mobility výzkumných pracovníků</li> <li>▪ Propojení (RIS3) inovačních strategií partnerů ESÚS (společné projekty)</li> <li>▪ Organizování přeshraničních setkání výzkumných pracovníků</li> <li>▪ Výměna zkušeností (příklady dobré a špatné praxe)</li> <li>▪ Vyhlašování ceny inovační firma / inovační spolupráce ESÚS</li> <li>▪ Mapování výzkumných a inovačních firem</li> </ul>
b Přeshraniční spolupráce	<ul style="list-style-type: none"> <li>▪ Projekty společného výzkumu (týmy, využívání excelence)</li> </ul>
c Individuální s potenciálně přeshraničním dopadem	<ul style="list-style-type: none"> <li>▪ Přeshraniční transfer technologií</li> <li>▪ Konference a semináře s přeshraniční účastí</li> </ul>

### Opatření 3.2.2 Spolupráce a internacionalizace výzkumných organizací a inovačních firem

Opatření je zaměřeno na posilování spolupráce výzkumných organizací a firem skrze smluvní nebo kolaborativní výzkum a transfer technologií s důrazem na mezinárodní spolupráci a síťování v nejrůznějších formách. Podporovány jsou aktivity jak veřejné správy, tak dalších zprostředkujících institucí, které mohou napomáhat spolupráci a internacionalizaci výzkumných organizací a inovačních firem v regionu.

**Tabulka 25 Příklady typových aktivit**

Typ aktivit		Příklady aktivit
a	Nadregionální ESÚS	<ul style="list-style-type: none"> <li>Koordinace spolupráce výzkumných organizací a inovačních firem (podpora služeb transferu technologií; zvýšení tvorby výzkumných výsledků aplikovatelných v praxi)</li> <li>Podporovat zapojování výzkumných organizací a inovačních firem do mezinárodních klastrů a technologických platforem</li> <li>Podpora tvorby mezinárodních partnerství pro zapojení výzkumných organizací a inovačních firem do mezinárodních projektů (Horizon 2020, Cosme, Cíl 3 kohezní politiky)</li> <li>Inovační vouchery v rámci ESÚS</li> <li>Rozvoj zprostředkujících institucí (vědeckotechnické parky, centra transferu technologií)</li> </ul>
b	Přeshraniční spolupráce	<ul style="list-style-type: none"> <li>Projekty přeshraniční spolupráce výzkumných organizací v oblasti vzdělávání a výzkumu</li> </ul>
c	Individuální s potenciálně přeshraničním dopadem	<ul style="list-style-type: none"> <li>Přeshraniční transfer technologií</li> <li>Konference a semináře s přeshraniční účastí</li> </ul>

### Strategický cíl 3.3 Vzdělávací systém provázaný s trhem práce

Strategický cíl je zaměřen především na rozvoj kvalitního předškolního, počátečního a dalšího vzdělávání. Podporována je kooperace vzdělávacích institucí se zaměstnavateli a dalšími institucemi trhu práce (sřadování poptávky a nabídky na trhu práce, kariérové poradenství). V česko – polském kontextu je potřeba podporovat aktivity rozvíjející výuku češtiny a polštiny.

#### Opatření 3.3.1 Zvýšení vzdělanosti a zaměstnatelnosti obyvatel regionu

Opatření je zaměřeno na spolupráci a rozvoj vzdělávacích institucí v území s důrazem na jazykovou přípravu a harmonizaci s požadavky trhu práce. V oblasti trhu práce je opatření zaměřeno na zintenzivnění spolupráce vzdělávacích institucí s firmami, spolupráci subjektů trhu práce a koncepční činnosti v oblasti dalšího vzdělávání.



Tabulka 26 Příklady typových aktivit

Typ aktivit		Příklady aktivit
a	Nadregionální ESÚS	<ul style="list-style-type: none"> <li>▪ Spolupráce subjektů trhu práce (např. síť EURES poradců, jednotných kontaktních míst pro podnikatele, úřadů práce)</li> <li>▪ Společná popularizace vzdělávacích oborů (např. technické a přírodovědné) středních i vysokých škol</li> <li>▪ Odstraňování jazykových bariér v regionu (výuka jazyků, stáže, studijní pobyty)</li> <li>▪ Spolupráce vzdělávacích institucí všech stupňů (Erasmus, Leonardo da Vinci, nové společné vzdělávací obory a projekty)</li> <li>▪ Spolupráce vzdělávacích institucí a firem (stáže ve firmách, výuka experty z praxe, témata závěrečných prací, informační kampaně, motivace k podnikavosti, kariérní poradenství)</li> <li>▪ Tvorba společné koncepce dalšího vzdělávání a efektivního začleňování na trh práce</li> </ul>
b	Přeshraniční spolupráce	<ul style="list-style-type: none"> <li>▪ Výukové projekty se zaměřením na příhraničí</li> <li>▪ Přeshraniční environmentální osvěta a vzdělávání</li> </ul>
c	Individuální s potenciálně přeshraničním dopadem	<ul style="list-style-type: none"> <li>▪ Proškolení zahraničních pracovníků v pracovně-právní legislativě státu místa výkonu práce</li> </ul>

## 4.8 Strategická oblast spolupráce 4 Veřejné služby a partnerství

### Generická strategie

Generická strategie k dosažení cílů strategické oblasti spolupráce Veřejné služby a partnerství vychází z expertního návrhu souhrnné SWOT analýzy, která vychází z dílčích SWOT analýz pro české a polské území projektu, konkrétních problémových oblastí a mapování potřeb klíčových hráčů. V rámci tohoto přístupu byla vytvořena koincidenční matice zobrazující vztah navrhovaného stromu cílů a souhrnné SWOT analýzy. Síla vazby byla posuzována na škále 0 (x) pro slabou vazbu, 1 (x) pro střední vazbu a 2 (xx) pro silnou vazbu. V kumulativním vyjádření síly vazeb se matice následně stala hlavním určujícím základem pro vytvoření generické strategie. Generická strategie určuje hlavní směr orientace strategické oblasti spolupráce Veřejné služby a partnerství za účelem naplnění jejich strategických cílů. Na základě výše uvedených vstupů byla identifikována generická strategie (S-O), jejímž obsahem je posílení silných stránek území k využití existujících či potenciálních příležitostí.

Tabulka 27 Návrh generické strategie strategických oblastí spolupráce

	Silné stránky - S	Slabé stránky - W
	<u>strategie SO</u>	<u>strategie WO</u>
	2 Infrastruktura a životní prostředí	1 Cestovní ruch a volný čas
	3 Konkurenceschopnost	
Příležitosti - O	<b>4 Veřejné služby a partnerství</b>	
Hrozby - T	<u>strategie ST</u>	<u>strategie WT</u>

Významným pozitivem jsou dobré sítě zařízení veřejných služeb, jako je hustá síť základních a středních škol, existence několika regionálních univerzit s pestrými nabídkou oborů nebo fungující síť zdravotnických zařízení v celém regionu včetně přítomnosti vysoce specializovaných zdravotnických pracovišť. Území je z velké části pokryté svazky obcí, místními akčními skupinami a fungujícími euroregiony. Zároveň je potřeba vnímat, podporovat a realizovat potenciální rozvojové příležitosti, spočívající ve využití vědeckovýzkumného potenciálu univerzit včetně mezinárodní spolupráce a rozvoji přeshraniční spolupráce mezi obcemi a subjekty veřejných služeb.

**Tabulka 28 Kumulativní síla vazby mezi strategickými cíli a SWOT**

	S	W	O	T
Strategický cíl 4.1 Kvalitní veřejné služby a fungující systém eliminace bezpečnostních rizik	11	7	3	2
Strategický cíl 4.2 Koordinovaný rozvoj regionu	25	18	18	15

**Tabulka 29 Kumulativní síla vazby mezi opatřeními a SWOT**

	S	W	O	T
Opatření 4.1.1 Zlepšení veřejného zdraví a sociální integrace	8	6	1	2
Opatření 4.1.2 Zlepšení prevence rizik a bezpečnosti v regionu	3	1	2	0
Opatření 4.2.1 Efektivní veřejná správa a řízení regionu	10	10	9	11
Opatření 4.2.2 Rozvoj spolupráce a podpora poradenství	15	8	9	4

Tabulka 30 Koincidenční matice prvků SWOT analýzy a opatření strategické oblasti spolupráce 4

	Opatření 4.1.1 Zlepšení veřejného zdraví a sociální integrace	Opatření 4.1.2 Zlepšení prevence rizik a bezpečnosti v regionu	Opatření 4.2.1 Efektivní veřejná správa a řízení regionu	Opatření 4.2.2 Rozvoj spolupráce a podpora poradenství
xx silná vazba, x střední vazba, - slabá vazba				
<b>SILNÉ STRÁNKY</b>				
Existence dvou funkčních Euroregionů				xx
Území z velké části pokryté DSO a MAS se zkušenostmi s projektovým řízením			x	xx
Vysoká naděje dožití při narození	xx			
Vysoká zaměstnanost ve zpracovatelském průmyslu				
Vysoký počet ekonomických subjektů v průmyslu, stavebnictví				
Vysoký počet ekonomických subjektů v kulturní, zábavní a rekreační činnosti				
Existence zprostředkujících subjektů VaV v regionu			x	
Rostoucí počet pracovišť výzkumu a vývoje				
Realizace významných infrastrukturních VaV projektů				
Koncepční přístup samospráv k rozvíjení regionálních výzkumných a inovačních systémů			x	x
Turisticky mimořádně atraktivní hornaté území téměř po celé hranici regionu				
Existence významných lázeňských středisek se specializovanou péčí				
Vysoká turistická návštěvnost			x	xx
Množství kulturních a historických památek po celém území regionu				
Snižování emisní zátěže regionu				
Zlepšení kvality a jakosti povrchových a podzemních vod, nárůst počtu ČOV				
Nárůst podílu obyvatel napojených na veřejný vodovod				
Vysoká legislativní ochrana území včetně KRNP a NATURA 2000				
Hustá silniční i železniční síť ve sledovaném zájmovém území				
Dobře fungující a stále se rozvíjející integrované dopravní systémy v krajích			xx	xx
TEN-T dopravní síť probíhající regionem				
Existence mezinárodního veřejného letiště v Pardubicích				
Hustá síť základních a středních škol			x	x
Existence několika regionálních univerzit s pestrou nabídkou oborů				
Fungující síť zdravotnických zařízení v celém regionu	xx	x	x	x
Přítomnost vysoce specializovaných zdravotnických pracovišť	xx			
Nižší počet hospitalizovaných ve polské části	xx			
Profesionální složky integrovaného záchranného systému		xx	xx	
Relativně vysoká úspěšnost podaných projektů v rámci OP ČR –PL, prioritní osa 3				xx
Přínosem založení ESÚS bude jednodušší tvorba společných projektů, prezentace				xx

xx silná vazba, x střední vazba, - slabá vazba				
	Opatření 4.1.1 Zlepšení veřejného zdraví a sociální integrace	Opatření 4.1.2 Zlepšení prevence rizik a bezpečnosti v regionu	Opatření 4.2.1 Efektivní veřejná správa a řízení regionu	Opatření 4.2.2 Rozvoj spolupráce a podpora poradenství
<b>SLABÉ STRÁNKY</b>				
Značná vzdálenost a kulturně historická odlišnost krajních partií regionu				xx
Stále patrné dědictví vysídleného pohraničí v rámci kulturní integrity a pospolitosti			x	xx
Velmi nerovnoměrná sídelní struktura a hospodářská aktivita v pohraničních subregionech				
Rozdrobená sídelní struktura			xx	
Podprůměrný podíl VŠ vzdělaných obyvatel				
Míra registrované nezaměstnanosti nad úrovní ČR (vyjma Královéhradeckého kraje) pro české území regionu a nad úrovní nezaměstnanosti Dolnoslezského vojvodství v případě Jelonožského a Valbřižského subregionu				
Nedostatečná provázanost výzkumné a aplikační sféry				
Nízké celkové výdaje na výzkum a vývoj v mezikrajském srovnání				
Nízký počet zaměstnanců ve výzkumu a vývoji v mezikrajském srovnání				
Slabé komerční využití výsledků výzkumu a vývoje				
Exportní závislost regionu na zemích EU (major. Německo)				
Prostorová a sezónní disproporce v intenzitě cestovního ruchu			x	
Málo rozvinutý cestovní ruch v jižních partiích regionu				xx
Neexistence sítě ubytovacích zařízení nejvyšší kategorie a povinné jednotné standardizace těchto zařízení				
Vysoká produkce odpadů komunálního a podnikového odpadu				
Chybějící páteřní infrastruktura vyššího řádu omezující dopravní dostupnost (D11, R35)			xx	
Nevyhovující technický stav regionální silniční a železniční sítě				
Nedostatečná dopravní obslužnost příhraničních oblastí			xx	
Hornatý charakter příhraničních oblastí omezující rozvoj dopravní infrastruktury				
Nižší podíl počítačově gramotných obyvatel				
Nerovnoměrné pokrytí regionu sociálními službami	xx	x	x	
Chybějící finance a nedostatečné kapacity zařízení sociálních služeb	xx			
Obtížné uplatnění osob středního věku na trhu práce vedoucí k vysokému počtu žadatelů o předčasný důchod	xx		x	
Chod ESÚS si vyžádá aktivní přístup členů a finanční prostředky				xx

xx silná vazba, x střední vazba, - slabá vazba				
	Opatření 4.1.1 Zlepšení veřejného zdraví a sociální integrace	Opatření 4.1.2 Zlepšení prevence rizik a bezpečnosti v regionu	Opatření 4.2.1 Efektivní veřejná správa a řízení regionu	Opatření 4.2.2 Rozvoj spolupráce a podpora poradenství
<b>PŘÍLEŽITOSTI</b>				
Zlepšování vzdělanostní struktury obyvatel				
Zvyšování zaměstnanosti ve znalostně náročných oborech				
Rozvoj malého a středního podnikání v hospodářsky slabších oblastech regionu			x	xx
Další rozvoj akademického sektoru přírodovědného a technického zaměření				
Užší spolupráce výzkumného a aplikačního sektoru				
Přilákání vědeckých pracovníků z vnějšího prostředí do regionu				
Podpora realizace domácích (zahraničních) investic v regionu			xx	
Konkurenceschopný export do destinací mimo EU				
Zvýšená inovační poptávka firem a veřejné správy			xx	
Marketingová spolupráce a tvorba společných produktů cestovního ruchu				xx
Rozvoj alternativních forem turistiky				xx
Nárůst počtu chráněných území (MZCHÚ)				
rozvoj přeshraniční dopravy díky vstupu obou zemí do Schengenského prostoru				
dopravní napojení na mezinárodní koridory zvýší atraktivitu celého území				
rozvoj alternativních a nemotorových forem dopravy				
Rozvoje spolupráce složek integrovaného záchranného systému		xx	x	
využití evropských fondů na realizaci dopravních přeshraničních projektů			x	xx
Využití vědeckovýzkumného potenciálu univerzit včetně mezinárodní spolupráce				
Rozvoj přeshraniční spolupráce mezi obcemi a subjekty veřejných služeb	x		xx	x

xx silná vazba, x střední vazba, - slabá vazba				
	Opatření 4.1.1 Zlepšení veřejného zdraví a sociální integrace	Opatření 4.1.2 Zlepšení prevence rizik a bezpečnosti v regionu	Opatření 4.2.1 Efektivní veřejná správa a řízení regionu	Opatření 4.2.2 Rozvoj spolupráce a podpora poradenství
<b>HROZBY</b>				
Stále více periferní charakter pohraničních regionů postižený strukturálními problémy			x	xx
Zhoršování věkové struktury obyvatel. Demografické stárnutí populace				
Klesající podíl ekonomicky aktivního obyvatelstva (vyjma Libereckého kraje)				
Růst zaměstnanosti v oborech s nízkou přidanou hodnotou				
Trvalý nesoulad mezi požadavky trhu práce a nabídkou kvalifikovaných pracovních sil			xx	
Nestabilita vnějšího makroekonomického prostředí a finančních trhů				
Odliv odborných pracovníků (především výzkumu) do rychleji se rozvíjejících krajů			x	
Pokles zahraniční poptávky po exportu regionu				
Růst konkurence prostřednictvím jiných středoevropských turisticky atraktivních lokalit				xx
Trvale vysoká emisní zátěž základními znečišťujícími látkami v Pardubickém kraji (SO <sub>2</sub> , CO, NO <sub>x</sub> a tuhé emise)				
Problematický rozvoj obcí v oblastech s legislativní ochranou přírody				
oddalování dopravního napojení regionu na mezinárodní koridory			x	
pokles významu osobní i nákladní železniční dopravy				
zhoršování kvality životního prostředí vlivem automobilové dopravy				
nedostatek veřejných finančních prostředků na rozvoj dopravy			xx	
Pokles příjmů územních rozpočtů v závislosti na celostátní hospodářské situaci			xx	
Nutná efektivizace školské sítě vlivem nepříznivého demografického vývoje			x	
Odliv lékařů a zdravotnického personálu z důvodu neuspokojení mzdových požadavků	xx		x	



## **Struktura cílů**

Strategická oblast 4 Veřejné služby a partnerství, která řeší problematiku veřejných služeb, prevence rizik, efektivní veřejné správy a podpory spolupráce, má stanoveny dva strategické cíle:

- **Strategický cíl 4.1:** Kvalitní veřejné služby a fungující systém eliminace bezpečnostních rizik
- **Strategický cíl 4.2:** Koordinovaný rozvoj regionu

### **Strategický cíl 4.1 Kvalitní veřejné služby a fungující systém eliminace bezpečnostních rizik**

Strategický cíl je zaměřen na zlepšení veřejného zdraví, podporu zdravotních a sociálních služeb včetně kooperace příslušných organizací. Dále na rozvoj služeb podporující sociální inkluzi především znevýhodněných skupin. Velký potenciál je v dalším rozvoji spolupráce v oblasti prevence rizik, sociopatologických jevů, krizového řízení a jeho jednotlivých složek.

#### **Opatření 4.1.1 Zlepšení veřejného zdraví a sociální integrace**

Opatření je zaměřeno na koordinaci a spolupráci při zajišťování zdravotních a sociálních služeb v regionu a v rozvoji těchto služeb podporuje veřejný, neziskový i podnikatelský sektor a především jejich vzájemnou spolupráci. V oblasti sociální integrace je opatření zaměřeno především na začleňování sociálně vyloučených a ohrožených skupin do společnosti a na jejich vzájemnou spolupráci na obou stranách hranice.

**Tabulka 31 Příklady typových aktivit**

Typ aktivit		Příklady aktivit
a	Nadregionální ESÚS	<ul style="list-style-type: none"> <li>▪ Koordinace fungování zdravotních a sociálních služeb</li> <li>▪ Mapování/analýza poskytovatelů zdravotních a sociálních služeb</li> <li>▪ Konference, semináře, výměna zkušeností v oblasti veřejného zdraví a sociální integrace</li> <li>▪ Společná strategie/koncepce integrace vyloučených a ohrožených skupin obyvatel</li> <li>▪ Propagace podnikání v sociální oblasti</li> <li>▪ Koncepční spolupráce v oblasti sociální integrace a zdraví obyvatel</li> <li>▪ Spolupráce institucí při rozvoji komunikačních a informačních technologií v oblasti zdravotních a sociálních služeb</li> </ul>
b	Přeshraniční spolupráce	<ul style="list-style-type: none"> <li>▪ Integrace sociálně vyloučených skupin obyvatel, odstraňování diskriminace</li> <li>▪ Společná setkání/výměnné pobyty sociálně vyloučených skupin</li> <li>▪ Spolupráce neziskového sektoru v sociálních a zdravotních službách</li> </ul>
c	Individuální s potenciálně přeshraničním dopadem	<ul style="list-style-type: none"> <li>▪ Zkvalitnění základních zdravotních a sociálních služeb</li> <li>▪ Podpora neziskového sektoru v prevenci sociálního vyloučení a boje s chudobou</li> </ul>

### Opatření 4.1.2 Zlepšení prevence rizik a bezpečnosti v regionu

Opatření je zaměřeno na koordinaci a zkvalitnění fungování záchranných a bezpečnostních systémů s cílem zefektivnit a zrychlit možnosti zásahů jednotlivých složek záchranného systému. Dále je opatření zaměřeno na spolupráci v oblasti krizového řízení včetně prevence živelných pohrom a havárií a prevence společenských rizik včetně sociálně patologických jevů a jejich integrovaného plánování a řešení.

**Tabulka 32 Příklady typových aktivit**

Typ aktivit		Příklady aktivit
a	Nadregionální ESÚS	<ul style="list-style-type: none"> <li>▪ Koordinace fungování bezpečnostních a záchranných složek</li> <li>▪ Konference, semináře, výměna zkušeností v oblasti bezpečnosti a prevence rizik</li> <li>▪ Integrace zásahových a bezpečnostních jednotek</li> <li>▪ Kompatibilita technického vybavení a informačních systémů bezpečnostních a zásahových složek</li> <li>▪ Vytvoření společné koncepce/strategie zásahového a preventivního systému</li> <li>▪ Analýza/studie prevence rizik</li> <li>▪ Analýza/studie sociálně patologických jevů</li> <li>▪ Monitoring stavu bezpečnosti v přeshraničním území</li> <li>▪ Osvětové a informační akce pro veřejnost</li> </ul>
b	Přeshraniční spolupráce	<ul style="list-style-type: none"> <li>▪ Společné akce/cvičení/soutěže bezpečnostních a záchranných složek</li> <li>▪ Jazykové a odborné vzdělávací akce pracovníků záchranných a bezpečnostních složek</li> <li>▪ Spolupráce neziskového/podnikatelského/veřejného sektoru při eliminaci sociálně patologických jevů</li> </ul>
c	Individuální s potenciálně přeshraničním dopadem	<ul style="list-style-type: none"> <li>▪ Technické vybavení bezpečnostních a záchranných složek</li> <li>▪ Kamerové systémy</li> <li>▪ Zlepšení varovného a hlášeného systému</li> <li>▪ Protipovodňová opatření</li> <li>▪ Prevence proti haváriím a živelným katastrofám</li> </ul>

### Strategický cíl 4.2 Koordinovaný rozvoj regionu

Veřejná správa vytváří svou činností rámec pro fungování všech ostatních subjektů v území. Proto je třeba zvyšovat efektivitu výkonu veřejné správy a zlepšovat kvalitu lidských zdrojů v této oblasti. Zásadním krokem pro lepší fungování veřejné správy je také efektivní a transparentní veřejné financování včetně čerpání dotací. Důležité je zlepšování přeshraniční spolupráce regionálních aktérů a využití partnerství pro výměnu zkušeností. Různé typy regionů vyskytující se v území vyžadují odlišné koncepční přístupy ve svém rozvoji, proto je nutné posílení a zkvalitnění strategického a územního plánování.

#### Opatření 4.2.1 Efektivní veřejná správa a řízení regionu

Opatření je zaměřeno na rozvoj a spolupráci regionálních subjektů státní správy a samosprávy, které zajišťují veřejnou správu v území včetně územního a strategického plánování či řízení. Důraz bude kladen na vyvážený rozvoj všech typů regionů.

**Tabulka 33 Příklady typových aktivit**

Typ aktivit		Příklady aktivit
a	Nadregionální ESÚS	<ul style="list-style-type: none"> <li>▪ podpora systémové a programové spolupráce subjektů ve veřejné správě</li> <li>▪ rozvoj lidských zdrojů ve veřejné správě a další vzdělávání (školení, semináře, stáže,...)</li> <li>▪ koordinace a spolupráce při územním a strategickém plánování a řízení</li> <li>▪ zpracování relevantních dokumentů (analytické, koncepční, právní, legislativní,...)</li> </ul>
b	Přeshraniční spolupráce	<ul style="list-style-type: none"> <li>▪ výměna zkušeností a vzájemná informovanost mezi subjekty VS</li> <li>▪ rozvoj lidských zdrojů ve veřejné správě a další vzdělávání (školení, semináře, stáže,...)</li> <li>▪ koordinace a spolupráce při územním a strategickém plánování a řízení</li> </ul>
c	Individuální s potenciálně přeshraničním dopadem	<ul style="list-style-type: none"> <li>▪ rozvoj elektronizace a využití ICT ve veřejné správě (e-government)</li> <li>▪ výměna zkušeností a vzájemná informovanost mezi subjekty VS</li> </ul>

#### Opatření 4.2.2 Rozvoj spolupráce a podpora poradenství

Opatření je zaměřeno na rozvoj spolupráce všech regionálních subjektů s důrazem na přeshraniční vazby a vzájemnou výměnu zkušeností. Také je nutné zajistit provoz ESÚS, který bude zajišťovat koordinační a poradenské aktivity v regionu.

**Tabulka 34 Příklady typových aktivit**

Typ aktivit		Příklady aktivit
a	Nadregionální ESÚS	<ul style="list-style-type: none"> <li>▪ zajištění provozu a technické asistence pro ESÚS</li> <li>▪ podpora při přípravě a realizaci společných projektů</li> <li>▪ výměna informací a zkušeností, příklady dobré praxe</li> <li>▪ pořádání konferencí, seminářů, workshopů apod.</li> <li>▪ práce přeshraničních odborných i politických grémií</li> <li>▪ definice společných rozvojových priorit a jejich realizace</li> <li>▪ zajištění monitoringu a hodnocení realizovaných aktivit</li> <li>▪ rozvoj všestranné spolupráce a budování partnerských sítí</li> </ul>
b	Přeshraniční spolupráce	<ul style="list-style-type: none"> <li>▪ výměna informací a zkušeností, příklady dobré praxe</li> <li>▪ pořádání konferencí, seminářů, workshopů apod.</li> <li>▪ práce přeshraničních odborných i politických grémií</li> </ul>

		<ul style="list-style-type: none"> <li>▪ definice společných rozvojových priorit a jejich realizace</li> <li>▪ rozvoj všestranné spolupráce a budování partnerských sítí</li> </ul>
c	Individuální s potenciálně přeshraničním dopadem	<ul style="list-style-type: none"> <li>▪ pořádání konferencí, seminářů, workshopů apod.</li> <li>▪ rozvoj všestranné spolupráce a budování partnerských sítí</li> </ul>

## 5 Implementace a monitoring

Implementace strategie bude zajištěna akčními plány obsahujícím zásobník konkrétních aktivit a projektů, které mohou přispět k naplnění cílů strategie. Akční plán má podobu projektových fiší. Průběžný monitoring naplňování cílů strategie a projektů akčního plánu bude vykonávat tým složený ze zástupců partnerů projektu. Tento se bude setkávat v pravidelných intervalech a bude podávat zprávu partnerům projektu. Aktualizace akčního plánu bude probíhat v intervalech iniciovaných implementačním týmem. Příložený akční plán bude muset projít aktualizací v roce 2015, kdy budou známy konkrétní podmínky financování mezinárodní spolupráce z fondů Evropské unie.

Monitoring realizace strategie bude vycházet především z monitoringu zrealizovaných aktivit a projektů zařazených do akčního plánu strategie. Jako doplňující informace o dopadech strategie na území mohou být na roční bázi sledovány vybrané kontextové statistické indikátory na úrovni NUTS III, které byly analyzovány již ve dvou vstupních socioekonomických analýzách.

## 6 Seznam zkratek a tabulek

ČOV	Čistírna odpadních vod
ČR	Česká republika
DSO	Dobrovolný svazek obcí
ESÚS	Evropské seskupení pro územní spolupráci
EU	Evropská unie
EURES	EUROpean Employment Services – Evropské služby zaměstnanosti
ICT	Informační a komunikační technologie
KRNAP	Krkonošský národní park
MAS	Místní akční skupina
OP	Operační program Evropské unie
OPPS	Operační program přeshraniční spolupráce
OZE	Obnovitelné zdroje energie
PR	Polská republika
RIS3	Strategie inteligentní specializace
SWOT	Strengths, weaknesses, opportunities, threats
TEN-T	Trans-European Transport Networks - Transevropská dopravní síť
VaV	Výzkum a vývoj

Tabulka 1 Návrh generické strategie strategických oblastí spolupráce .....	15
Tabulka 2 Kumulativní síla vazby mezi strategickými cíli a SWOT .....	16
Tabulka 3 Kumulativní síla vazby mezi opatřeními a SWOT .....	16
Tabulka 4 Koincidenční matice prvků SWOT analýzy a opatření strategické oblasti spolupráce 1 .....	17
Tabulka 5 Příklady typových aktivit .....	21
Tabulka 6 Příklady typových aktivit .....	22
Tabulka 7 Příklady typových aktivit .....	22
Tabulka 8 Příklady typových aktivit .....	23
Tabulka 9 Příklady typových aktivit .....	24
Tabulka 10 Návrh generické strategie strategických oblastí spolupráce .....	25
Tabulka 11 Kumulativní síla vazby mezi strategickými cíli a SWOT .....	26
Tabulka 12 Kumulativní síla vazby mezi opatřeními a SWOT .....	26
Tabulka 13 Koincidenční matice prvků SWOT analýzy a opatření strategické oblasti spolupráce 2 ....	27
Tabulka 14 Příklady typových aktivit .....	31
Tabulka 15 Příklady typových aktivit .....	32
Tabulka 16 Příklady typových aktivit .....	32
Tabulka 17 Příklady typových aktivit .....	33
Tabulka 18 Příklady typových aktivit .....	34
Tabulka 19 Návrh generické strategie strategických oblastí spolupráce .....	35

Tabulka 20 Kumulativní síla vazby mezi strategickými cíli a SWOT.....	36
Tabulka 21 Kumulativní síla vazby mezi opatřeními a SWOT.....	36
Tabulka 22 Koincidenční matice prvků SWOT analýzy a opatření strategické oblasti spolupráce 3 ....	37
Tabulka 23 Příklady typových aktivit.....	41
Tabulka 24 Příklady typových aktivit.....	42
Tabulka 25 Příklady typových aktivit.....	43
Tabulka 26 Příklady typových aktivit.....	44
Tabulka 27 Návrh generické strategie strategických oblastí spolupráce .....	45
Tabulka 28 Kumulativní síla vazby mezi strategickými cíli a SWOT.....	46
Tabulka 29 Kumulativní síla vazby mezi opatřeními a SWOT.....	46
Tabulka 30 Koincidenční matice prvků SWOT analýzy a opatření strategické oblasti spolupráce 4 ....	47
Tabulka 31 Příklady typových aktivit.....	51
Tabulka 32 Příklady typových aktivit.....	52
Tabulka 33 Příklady typových aktivit.....	53
Tabulka 34 Příklady typových aktivit.....	53

## 7 Příloha č. 1 Analytická část českého území projektu

## 8 Příloha č. 2 Analytická část polského území projektu

## 9 Příloha č. 3 Akční plán

## 10 Příloha č. 4 Metodika typových aktivit

Typ aktivit		Popis
a	Nadregionální ESÚS	<p>Aktivity nadregionálního významu, s dopadem do celého území ESÚS, řešené ESÚS (jeho členy) nebo ESÚS ve spolupráci s klíčovými hráči v dané oblasti. Aktivity se soustředí minimálně na následující aktivity:</p> <ul style="list-style-type: none"> <li>· Koordinace činností v dané oblasti <ul style="list-style-type: none"> <li>o Vytváření koncepcí ESÚS</li> <li>o Implementace existujících koncepcí partnerů pomocí ESÚS</li> <li>o Projekty implementované ESÚS (pro členy ESÚS nebo pro cílovou skupinu/klíčové hráče v dané oblasti)</li> <li>o Projekty implementované ESÚS společně s dalšími klíčovými hráči v dané oblasti (projekty zaměřené na oblasti společné ESÚS a cílovým skupinám)</li> </ul> </li> <li>· Organizace událostí (eventů) v dané oblasti s cílem zvýšit spolupráci a výměny příkladů dobré/špatné praxe partnerů ESÚS (+klíčových hráčů v území)</li> <li>· Šíření informací v dané oblasti v území (vyhledávání partnerů, legislativa, mezinárodní dotační příležitosti)</li> <li>· Propagace ESÚS jako celku v dané oblasti</li> <li>· Spolupráce s ostatními ESÚS</li> </ul> <p>Průřezově: využívání IT (portály, výměna informací, marketing, informování klíčových hráčů v území)</p>
b	Přeshraniční spolupráce	Klasické přeshraniční projekty s partnery po obou stranách hranice. V provazbě na priority OP přeshraniční spolupráce ČR-PR.
c	Individuální s potenciálně přeshraničním dopadem	Individuální projekty na jedné straně hranice, bez partnera z druhé země, ale s potenciálním dopadem na druhou stranu hranice.