



Státní
veterinární
správa

AFRICKÝ MOR PRASAT

aktuální situace v České republice

monitoring u domácích a divokých prasat

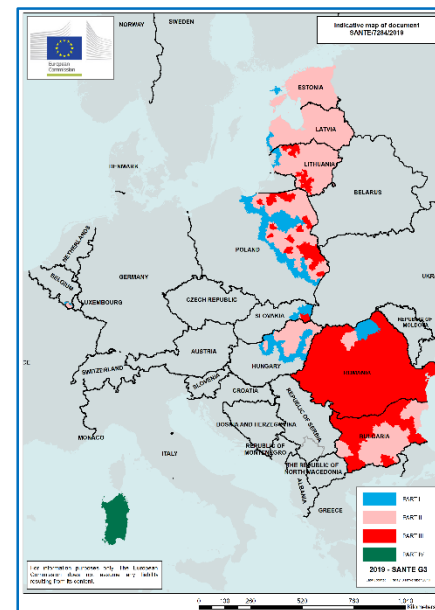
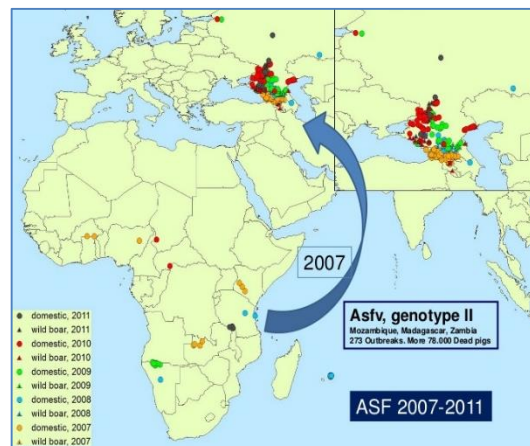
Africký mor prasat – situace v Evropě



- Africký mor prasat (AMP) je akutní, vysoce nakažlivé **onemocnění prasat** podobné klasickému moru prasat. Onemocnět může prase domácí i divoké.
- Původní oblastí výskytu je Subsaharská Afrika, kde je zdrojem (rezervoárem) nákazy prase bradavičnaté, od kterého se infikovala klíšťata, zejména rodu *Ornithodoros*, která jsou hlavním přenašečem nákazy AMP.
- Na člověka se AMP nepřenáší.**
- AMP je charakteristický vysokou, téměř 100 % letalitou (úmrtností).
- Virus se nachází v krvi, tkáňových tekutinách, vnitřních orgánech a sekretech a exkretech nemocných zvířat. Je vysoce rezistentní vůči nízkým teplotám i vysušení.
- Virus se vylučuje sekrety a exkrekty již 1-2 dny před klinickými příznaky, nejvíce však v době septikémie.
- Onemocnění se projevuje vysokou horečkou až 42 °C, která může podle průběhu trvat i několik dnů. První příznaky se objevují při poklesnutí teploty. Zvířata jsou malátná, těžce dýchají, nepřijímají potravu, trpí krvavým průjmem, zvrací a mají cyanotickou kůži. Klinické příznaky se podobají klasickému moru prasat (KMP), ale průběh je rychlejší.
- Vakcína proti AMP neexistuje, není možné ani léčení.

Současné šíření do Evropy (dle FAO, ADNS):

- Itálie (Sardinie – endemicky od r 1978)**
- 2007 – Gruzie, Arménie, Ruská federace
- 2008 - Ázerbájdžán
- 2012 - Ukrajina
- 2013 - Bělorusko
- 2016 - Moldavsko
- 2014 – Litva, **Polsko**, Lotyšsko, Estonsko**
- Česká republika 26. 6. 2017 – 15. 4. 2018**
- Rumunsko 31. 7. 2017
- Maďarsko 21. 4. 2018
- Bulharsko 31. 8. 2018
- Belgie 13. 9. 2018
- Slovensko 24. 7. 2019**
- Srbsko 31. 7. 2019



AMP – počet případů v Evropě dle ADNS 2014 - 2019

ZEMĚ	2014		2015		2016		2017		2018		2019 (31. 10.)	
	prasata		prasata		prasata		prasata		prasata		prasata	
	domácí	divoká	domácí	divoká	domácí	divoká	domácí	divoká	domácí	divoká	domácí	divoká
Estonsko (EE)	0	41	18	723	6	1052	3	637	0	231	0	71
Lotyšsko (LV)	32	148	10	753	3	865	8	947	10	685	1	290
Litva (LT)	6	45	13	111	19	303	30	1328	51	1446	19	403
Polsko (PL)	2	31	1	53	20	80	81	741	109	2443	48	1909
Maďarsko (HU)	0	0	0	0	0	0	0	0	0	138	0	1239
Rumunsko (RO)	0	0	0	0	0	0	2	0	1164	182	1555	543
Bulharsko (BG)	0	0	0	0	0	0	0	0	1	5	41	78
Ukrajina (UA)	chybí relevantní údaje						124	37	105	41	39	10
Sardinie (IT)	40	70	16	76	22	166	18	110	25	67	1	26
Belgie (BE)	0	0	0	0	0	0	0	0	0	163	0	479
Slovensko (SK)	0	0	0	0	0	0	0	0	0	0	11	15
Srbsko (RS)	0	0	0	0	0	0	0	0	0	0	18	0
Česká republika (CZ)	0	0	0	0	0	0	0	202	0	28	0	0
CELKEM	80	335	58	1716	70	2466	266	4002	1465	5429	1733	5063

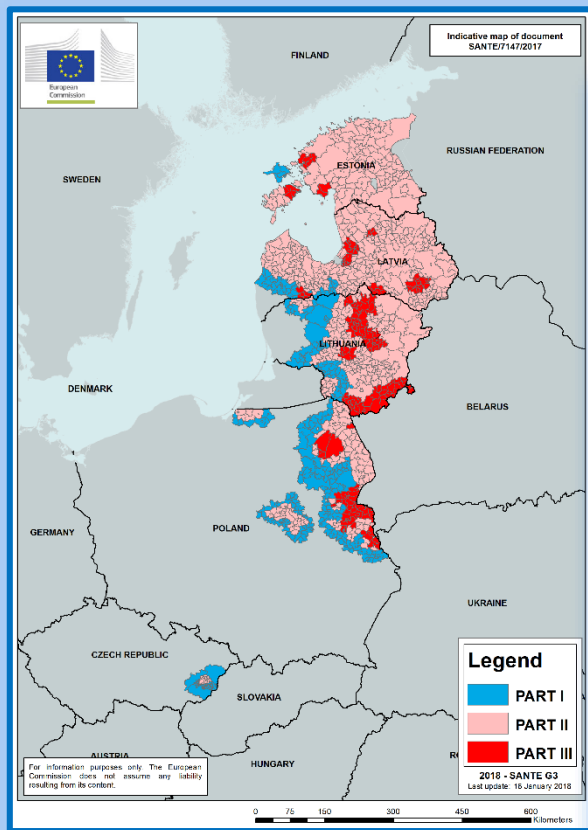
AMP – riziko pro chovy domácích prasat

V průběhu července a srpna letošního roku je hlášen zvýšený počet ohnisek AMP ve velkých chovech
! BIOLOGICKÁ BEZPEČNOST !

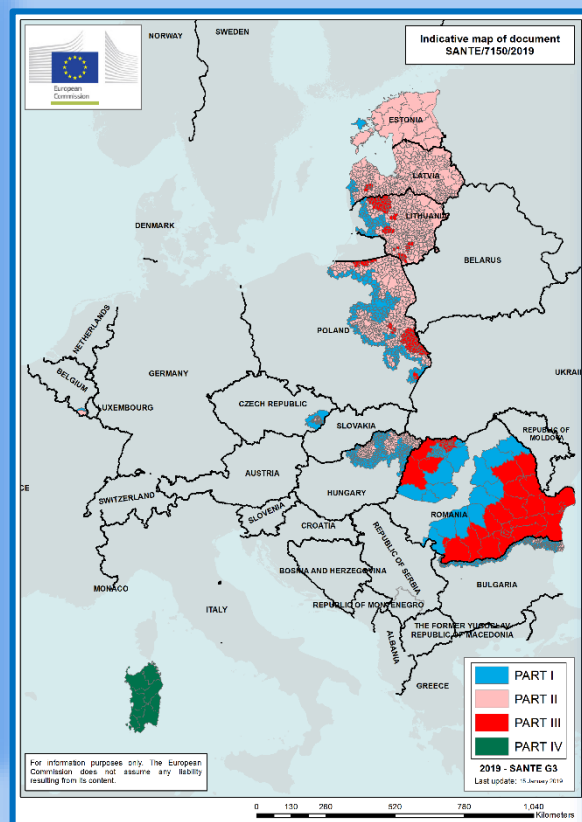
Ohniska AMP ve velkých chovech prasat 7 - 8 / 2019			
datum	země	region	počet prasat v hospodářství
19. 7.	Bulharsko	Russe	17 590
24. 7.	Bulharsko	Russe	36 551
24. 7.	Rumunsko	Ilfov	19 750
25.7.	Polsko	Kerzynski	9 435
26.7.	Bulharsko	Russe	28 041
30.7.	Bulharsko	Filistra	21 448
31.7.	Rumunsko	Ilfov	14 396
1.8.	Bulharsko	Russe	8 253
16.8.	Bulharsko	Russe	4 651
17.8.	Ukrajina	Lvov	98 852
23.8.	Rumunsko	Calarasi	6 107
5.9.	Rumunsko	Calarasi	4 784
5.9.	Rumunsko	Braila	16 195
24.9..	Rumunsko	Satu Mare	4 675
19.10..	Rumunsko	Calarasi	5 049
22.10.	Rumunsko	Arges	20 140
24.10.	Rumunsko	Olt	3 774
1.11.	Rumunsko	Arges	9 147
CELKEM			328 838

Vývoj AMP v EU : postižené oblasti dle regionalizace

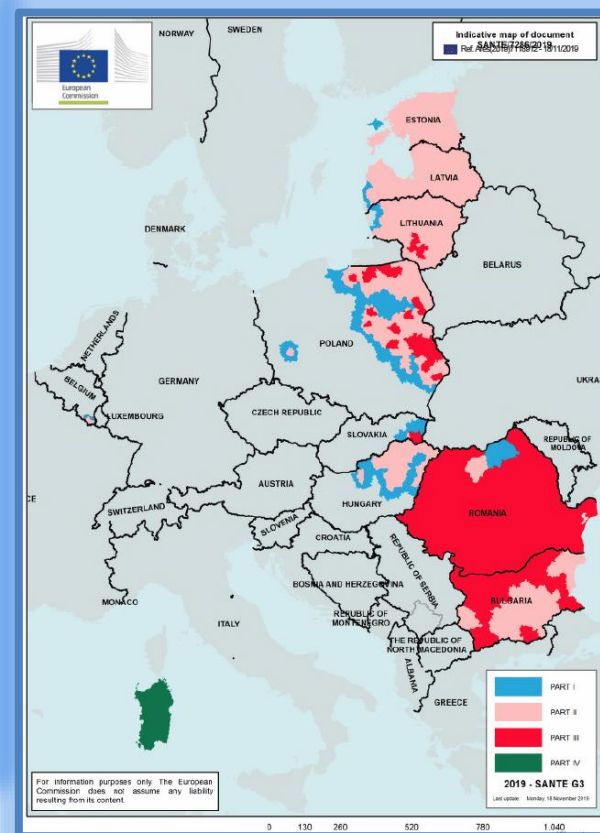
16. 1. 2018



15. 1. 2019



18. 11. 2019



AMP na Slovensku

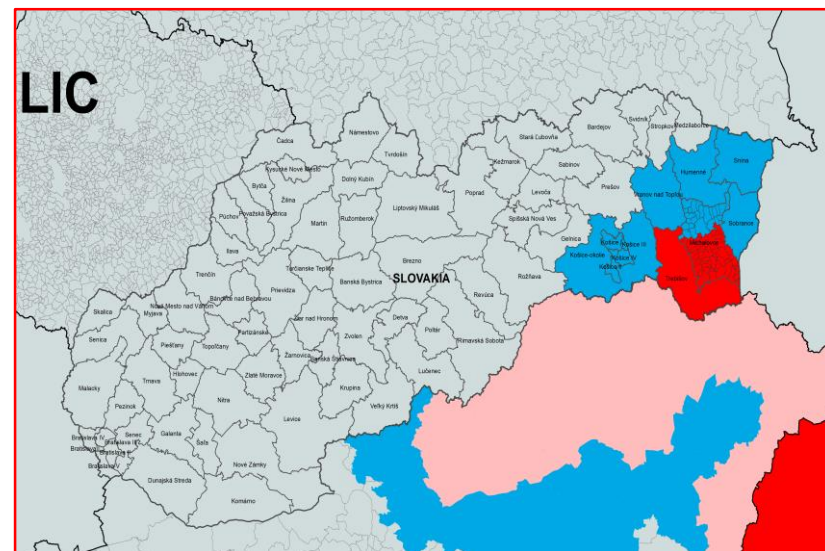
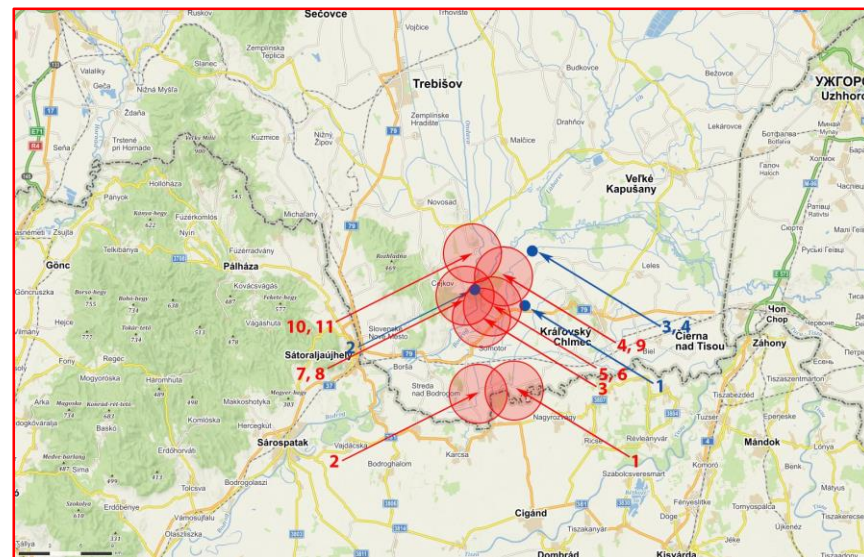
První ohnisko u **domácích prasat 24. 7. 2019**
(malochoy se 4 prasaty, obec Strážne)

První případ u **prasat divokých 8. 8. 2019** (ulovené prase divoké se změnami chování)

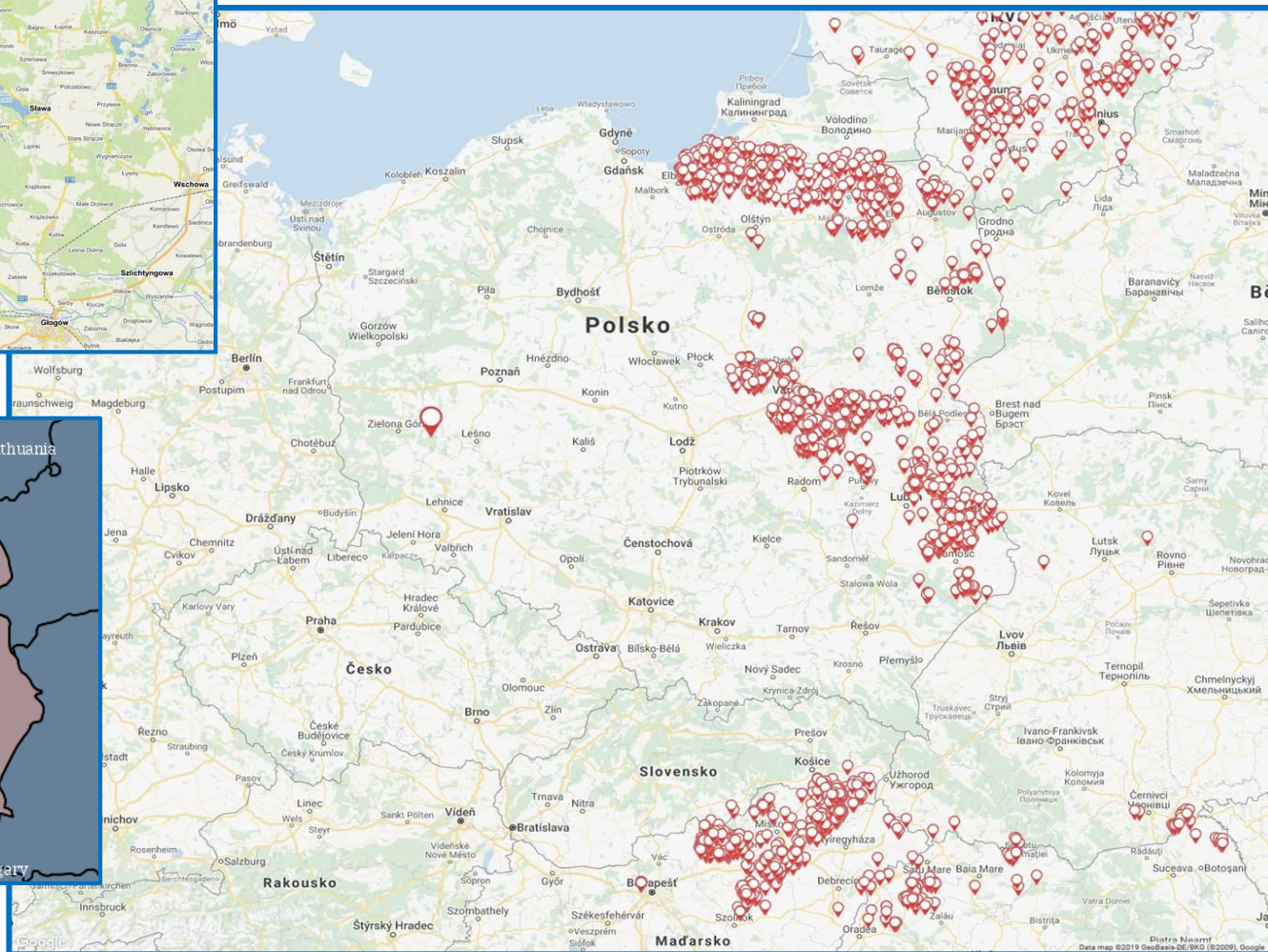
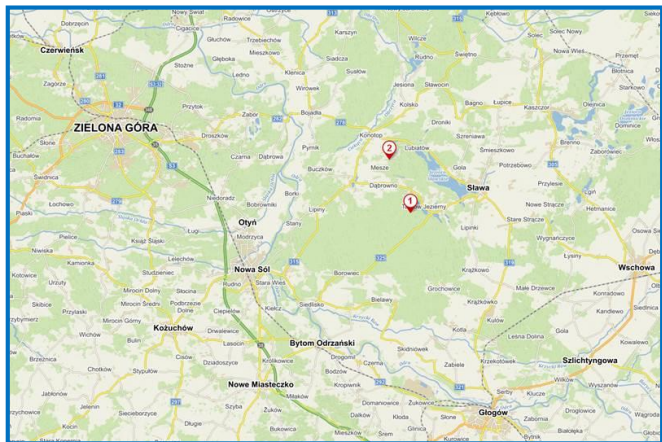
Do 2. 9. celkem zjištěno.

- 11 ohnisek u domácích prasat (vše malochovy)
- 17 pozitivních případů u prasat divokých

Pozitivní případy byly zjištěny v okrese **Trebišov a Michalovce**, oblast se nachází blízko hranice s Maďarskem, kde se AMP vyskytuje u prasat divokých.



AMP u prasat divokých v nové oblasti Polska



AMP v České republice – aktuální stav

- První případ AMP zjištěn **26. 6. 2017** u uhynulého prasete divokého nalezeného v katastrálním území Příluky u Zlína, okres Zlín.
- Od 26. 6. 2017 do 30. 6. 2019 bylo celkem vyšetřeno na AMP **31 726** prasat divokých (3 404 nalezených uhynulých a 28 322 ulovených)
- Celkový počet pozitivních případů: **230** (212 uhynulých a 18 ulovených)
- **Poslední pozitivní nálezy:** ulovené **8. 2. 2018** nalezené uhynulé **15. 4. 2018** (kadáver stáří 5-6 měsíců)
- K 21. 3. 2019 celkem vyšetřeno **3 114** vzorků u domácích prasat – **vše AMP negativní**

NEBYL ZJIŠTĚN ŽÁDNÝ PŘÍPAD AMP U DOMÁCÍCH PRASAT

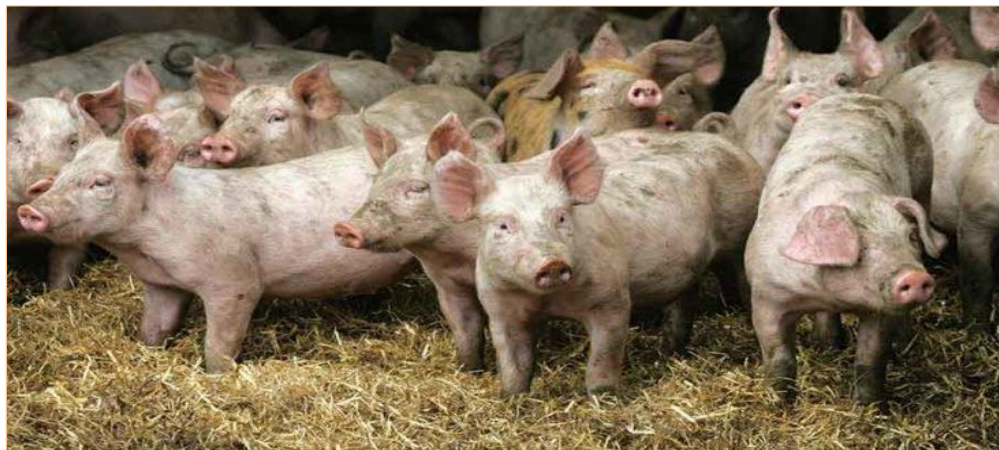
- **Zrušení regionalizace pro ČR (potvrzení úspěšného dokončení eradikace AMP):** rozhodnutím Komise ze dne **12. 3. 2019**

Zrušení regionalizace pro ČR znamenalo i možnost zrušení všech omezení (mimořádných veterinárních opatření – MVO), která platila pro původně vymezené oblasti (zamořenou oblast a oblast s intenzivním odlovem):

- **14. 3. 2019 byla zrušena všechna MVO vydaná pro Zlínský kraj** jak pro chovy domácích prasat, tak pro prasata divoká (**ukončeno vyplácení zástřelného a náhrad za zvěřinu**)
- **14. 3. 2019 byla zrušena oblast s intenzivním odlovem** a tím i všechna opatření v této oblasti (**ukončeno vyplácení zástřelného**)
- S platností od 19. 4. 2019 byla znovu obnovena self-declaration ČR k AMP na webových stránkách OIE: <http://www.oie.int/en/animal-health-in-the-world/self-declared-disease-status/>; ČR je tak i dle OIE prostá AMP

Zásadní přijatá opatření vedoucí k úspěšné eradikaci AMP v ČR

- 1) **Pasivní monitoring** u prasat divokých na celém území ČR (již od roku 2014)
- 2) **Okamžité vymezení zamořené oblasti** na dostatečně velkém území
- 3) **Intenzivní sběr kadáverů** uhynulých prasat divokých v zamořené oblasti
- 4) **Regulace lovu**
- 5) **Spolupráce s Policií ČR** při odlovu v zamořené oblasti
- 6) **Omezení migrace prasat divokých** v zamořené oblasti
- 7) **Vymezení oblasti s intenzivním odlovem**



- 8) **Opatření v chovech domácích prasat** (evidence, **pravidla biologické bezpečnosti**, úřední kontroly, laboratorní vyšetření, kontrola přemísťování,...)

AMP v ČR – aktuální situace

Nadále zůstávají v platnosti MVO pro celou ČR:

- Celoroční **intenzivní lov** prasat divokých, povoleny některé zakázané způsoby lovu
- Zákaz **přikrmování** prasat divokých, omezení vnaďení (20 kg/1 vnaďiště/50 ha honitby)
- Zákaz krmení domácích prasat odpady ze stravovacích zařízení a **kuchyňskými odpady**
- Zákaz dovozu „**trofejí**“ z prasat divokých ze zemí s výskytem AMP
- Zákaz používat v chovech prasat **seno a slámu** ze zemí s výskytem AMP
- Povinnost chovatelů vést **evidenci prasat** prodávaných pro domácí porážku

Nadále v celé EU platí **zákaz odesílání živých prasat divokých** do jiných ČS EU a TZ

Při kontrolách v chovech prasat klade SVS důraz na **biologickou bezpečnost chovu**

JE NUTNÉ ZAJISTIT NÁSLEDNÝ MONITORING AMP V ČR

- **pasivní monitoring u prasat divokých – nalezená uhynulá / sražená prasata divoká na celém území ČR (nálezné 2 000,- Kč celá ČR)**
- **pasivní monitoring u domácích prasat – úhyny, podezření na AMP, zmetalky**

AMP v ČR – pasivní monitoring u domácích prasat

Kódy MKZ:

EpB600 - úhyny, podezření

EpB601 – zmetalky; **EpB602** – zmetci, plodové obaly

(EpB610; EpB611; EpB612 – vyšetření v chovech)

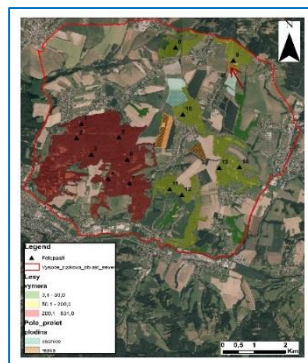
kód MKZ		úhyny - EpB600					zmetalky - EpB601	EpB611	celkem
Období		plán 2019	1.1.- 30.6.	1.7.-31.10.	1.1.-31.10.	zbývá	1.1. - 20.8.	1.1. - 31.10.	1.1. - 30.10.
KRAJ	KVSA	1	0	1	1	0	0	0	1
	KVSS	228	24	118	142	86	464	0	606
	KVSC	138	8	92	100	38	98	0	198
	KVSP	133	5	123	128	5	53	0	181
	KVSK	17	0	10	10	7	0	0	10
	KVSU	82	6	62	68	14	138	0	206
	KVSL	23	4	9	13	10	17	0	30
	KVSH	83	18	62	80	3	118	0	198
	KVSE	153	2	112	114	39	97	0	211
	KVSJ	258	37	164	201	57	243	0	444
	KVSB	178	18	61	79	99	142	0	221
	KVSM	101	5	62	67	34	36	0	103
	KVSZ	80	294	52	346	-266	38	36	420
	KVST	26	26	36	62	-36	18	0	80
ČR CELKEM		1500	447	964	1411	89	1462	36	2909

AMP v ČR - pasivní monitoring u prasat divokých 2019 dle krajů

KVS	Počet kontrol	Počet úkonů	Počet pozitivních
A - Hlavní město Praha	37	53	0
C - Jihočeský kraj	149	174	0
B - Jihomoravský kraj	97	137	0
K - Karlovarský kraj	46	47	0
H - Královéhradecký kraj	19	22	0
L - Liberecký kraj	26	29	0
T - Moravskoslezský kraj	19	28	0
M - Olomoucký kraj	36	43	0
E - Pardubický kraj	49	58	0
P - Plzeňský kraj	147	174	0
S - Středočeský kraj	126	163	0
U - Ústecký kraj	206	268	0
J - Vysočina	40	46	0
Z - Zlínský kraj	61	76	0
Celkem	1 058	1 318	0

Monitoring výskytu prasat divokých v zamořené oblasti (ZO)

- **7/2017** - Původní odhady počtu prasat divokých v ZO (uvnitř ohradníků): **150 – 200 (250) ks**
- **26. 6. 2017 – 17. 9. 2018** – z této oblasti celkem vyšetřeno **582 ks** (283 nalezených uhynulých, 299 ulovených)
- Nové odhady **od června do srpna 2018**: data od myslivců, z fotopastí, ze sledování pomocí dronů s termovizí – celkem zjištěno pouze 15 – 20 kusů prasat divokých
- Průzkum s použitím vrtulníku s termovizí **22. 7. 2019** – v bývalé VRO zjištěna jedna skupina 20 divočáků a mimo VRO další dvě skupiny o celkovém počtu 30 ks.



Tyto výsledky ukazují že:

- 1) přesný odhad denzity populace prasat divokých je obtížný
- 2) náš postup při snižování populace prasat divokých byl správný a účinný
- 3) repopulace ve sledované oblasti je relativně pomalá

AMP v ČR - pasivní monitoring u prasat divokých

Počet vyšetřených / AMP pozitivních nalezených uhynulých prasat divokých - celá ČR 2014 - 2019						
Rok	2014	2015	2016	2017	2018	2019 (do 31.10.)
Vyšetřeno	243	348	404	1622	1408	1318
AMP pozitivních	0	0	0	191	21	0

Od 1. 1. 2020 bude zavedena možnost nového způsobu odběru vzorků na AMP od uhynulých / sražených prasat divokých - bez likvidace kadáveru:

- Nálezce jako vzorek odebere přednostně **krev** případně část orgánu nebo dlouhou kost
- Zároveň odebere markant – pírkó
- Vyplní objednávku laboratorního vyšetření (povinně identifikační údaje nálezce – jméno, adresa, tel., případně e-mail; místa nálezu – název a číslo honitby, KÚ, obec, případně GPS místa nálezu; popis kadáveru – odhadovaný věk, pohlaví, hmotnost, stáří kadáveru; popis, případně foto místa nálezu)
- Vzorek doručí na místo pro příjem vzorků na trichinely, na KVS nebo přímo do SVÚ
- **Kadávery s hmotností do 15 kg je nutné odevzdat celé**
- Soupravu k odběru a odeslání vzorku zajistí SVS
- Nálezné bude vypláceno po spárování žádosti o nálezné s výsledkem laboratorního vyšetření

Zároveň bude zachována možnost dosavadního postupu s likvidací kadáveru

Odběrová souprava:

- 1) **Zkumavka** na krev (Monovette LUER 9 ml, 92x16 mm) – s aktivátorem srážení
- 2) **Vzorkovnice** na orgány uzavíratelná
- 3) **Uzavíratelné sáčky** (zipové)
- 4) **Ochranné rukavice** jednorázové
- 5) **Objednávka** laboratorního vyšetření
- 6) **Návod** k odběru vzorků



AMP – monitoring u prasat divokých

Africký mor prasat (AMP)

Monitoring AMP u prasat divokých a biologická bezpečnost

Základním předpokladem pro úspěšný postup v případě výskytu AMP je **VČASNÁ DETEKCE POZITIVNÍCH PŘÍPADŮ**.

Proto jsou na celém území České republiky nalezená uhynulá prasata divoká laboratorně vyšetřována na AMP – **monitoring AMP**.

Výsledky monitoringu slouží mimo jiné jako podklad pro zachování statusu České republiky jako země prosté AMP.

Základní pravidla monitoringu AMP u prasat divokých:

- Vzorky se odebírají od všech nalezených uhynulých prasat divokých včetně prasat sražených dopravním prostředkem a to na celém území České republiky.
- Za každé nalezené uhynulé prase divoké, z něhož je zajištěno odebrání vzorku a jeho laboratorní vyšetření na AMP je vypláceno tzv. „nálezně“ ve výši 2 000 Kč.
- Laboratorní vyšetření vzorku na AMP (virologické a sérologické) je plně hrazeno Státní veterinární správou (SVS).

Postup a pravidla biologické bezpečnosti při odběru vzorků:

1) Odběr vzorku bez likvidace kadáveru (nový postup)

- Nálezce jako vzorek odebere **krev** do stříkačky / zkumavky, případně část orgánu (sleziny, ledviny) do uzavíratelné nádoby na vzorek (vzorkovnice) nebo dlouhou rourovitou kost; vzorek vloží do nepropustného uzavíratelného obalu (např. zipový sáček) a řádně označí.
- Zároveň odebere markant – pírkó – shodně, jako u odběru vzorku na svalovce (trichinely) u ulovených prasat divokých; markant vloží do samostatného nepropustného uzavíratelného obalu a přiloží k odebranému vzorku.
- Vyplní objednávku laboratorního vyšetření na AMP a tuto vloží do samostatného nepropustného uzavíratelného obalu a přiloží k odebranému vzorku.
- U kadáverů s hmotností do 15 kg je nutné jako vzorek odevzdat celý kadáver.

2) Zajištění odběru vzorku s likvidací kadáveru (dosavadní postup)

- V případě kadáverů, z nichž není možné odebrat vzorek krve, orgánu nebo kost, nálezce může zajistit odběr vzorku a likvidaci kadáveru stávajícím způsobem – oznámení nálezu místně příslušné KVS, zástupci příslušného mysliveckého sdružení, uživatelů honitby, případně Policii ČR nebo obecnímu úřadu a ve spolupráci s těmito subjekty zajištění laboratorního vyšetření vzorku a odvozu kadáveru do asanačního podniku k bezpečné likvidaci.

Odesílání vzorků k laboratornímu vyšetření:

- odevzdání na místě určeném pro příjem vzorků k vyšetření na svalovce (trichinely)
- odevzdání na místně příslušnou KVS
- dopravení přímo do Státního veterinárního ústavu
- zajištění odvozu kadáveru do asanačního podniku a odběru vzorku v případě postupu s likvidací kadáveru

Odeslání / odevzdání vzorku je potřeba provést co nejdříve bez zbytečného odkladu. Do doby odeslání je nutné vzorek uchovávat v chladu.

Objednávka laboratorního vyšetření – povinné údaje:

1. identifikační údaje nálezce kadáveru / odesílatele vzorku – jméno, adresa, tel., případně e-mail
2. místo nálezu – název honitby, případně číslo honitby, katastrální území, obec, případně GPS souřadnice nálezu
3. popis kadáveru – odhadovaný věk prasete, pohlaví, hmotnost, stáří kadáveru
4. popis (případně foto) místa nálezu

Zasílání výsledků vyšetření:

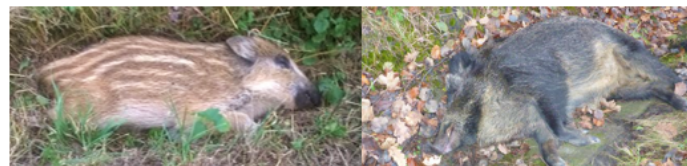
- výsledek vyšetření bude zaslán elektronicky na kontaktní údaje uvedené v objednávce laboratorního vyšetření

Vyplácení nálezného za odběr / zajištění odběru vzorku na AMP:

- nálezně ve výši 2 000 Kč za každé nalezené uhynulé prase divoké, z něhož byl odebrán a odeslán vzorek k vyšetření na AMP, je vypláceno místně příslušnou krajskou veterinární správou na základě žádosti nálezce
- k žádosti o nálezně je třeba přiložit doklad o nálezu kadáveru a zajištění laboratorního vyšetření vzorku případně **fotodokumentaci** – fotografii kadáveru (nejlépe s uvedenými GPS souřadnicemi)
- nálezně je vypláceno výhradně fyzickým osobám a to převodem na osobní účet fyzické osoby; není možné vyplácet nálezně v hotovosti ani na účet právnické osoby
- nálezně je vypláceno po spárování žádosti s výsledkem laboratorního vyšetření

Vybavení k odběru vzorků:

- odběrová souprava obsahuje injekční stříkačku k odběru krve, uzavíratelnou vzorkovnici k odběru vzorku orgánu / orgánů, objednávku laboratorního vyšetření, uzavíratelné zipové sáčky, jednorázové ochranné rukavice (1 pár)
- odběrové soupravy jsou k dispozici na KVS (hradí KVS)



Při manipulaci s kadáverem a odebráními vzorky je třeba vždy používat ochranné rukavice.

AMP – biologická bezpečnost a monitoring v chovech domácích prasat

Africký mor prasat (AMP)

Biologická bezpečnost v chovech domácích prasat

Základní pravidla a opatření biologické bezpečnosti

• v nekomerčních chovech

- ✗ Nekrmit odpady z veřejného stravování nebo kuchyňskými odpady.
- ✗ Zamezit jakémukoli kontaktu domácích prasat s prasaty divokými.
- ✗ Vyloučit kontakt domácích prasat s jakoukoliv částí divokých prasat, včetně ulovených nebo uhynulých divočáků a masa či vedlejších produktů z nich.
- ✗ Zamezit přístupu prasat divokých ke všem materiálům, se kterými přichází do styku domácí prasata (zejména krmivo, stelivo, voda).
- ✗ Zákaz vstupu osob, které v posledních 48 hodinách přišly do styku s prasaty (včetně účasti na lovu divokých prasat či kontaktu s divokými prasaty).
- ✗ Zákaz vstupu neoprávněných osob, vozidel nebo zvířat.
- ✗ Zákaz zkrmování čerstvé trávy nebo obilí a používání slámy pokud pochází z oblastí s výskytem AMP (možné pouze po inaktivaci viru AMP v těchto materiálech).
- ✓ Umístit desinfekční prostředky na všech vstupech a vjezdech do hospodářství.
- ✓ Bezpečně likvidovat vedlejší živočišné produkty pocházející z chovu prasat.
- ✓ Dodržovat hygienická opatření včetně používání vyhrazeného pracovního oděvu a obuvi.
- ✓ Průběžně sledovat zdravotní stav prasat, hlásit zvýšené úhyny, hromadné úhyny (ošetřujícímu veterinárnímu lékaři, KVS).

• v komerčních chovech

- platí stejná pravidla a opatření jako v nekomerčních chovech a dále:

- ✗ Zákaz chovu prasat v domácnosti zaměstnanců.
- ✗ Zákaz vnášení potravin obsahujících vepřové maso do chovu.
- ✗ Zamezení kontaktu prasat (přímému i nepřímému) s vedlejšími produkty živočišného původu a jinými výrobními jednotkami.
- ✓ Hospodářství zabezpečit úplným oplocením, které zabrání vstupu zvířat z okolního prostředí.
- ✓ Zpracovat a dodržovat plán biologické bezpečnosti (provozní a sanitační řád), zejména:
 - ✓ Zajištění černo/bílého provozu a zabezpečení logistických opatření pro vstup nových zvířat do hospodářství.
 - ✓ Stanovení a dodržování detailního postupu dezinfekce vozidel, kontaminovaných předmětů a pravidel osobní hygieny.
 - ✓ Nastavení pravidel pro stravování pracovníků v místě chovu.
 - ✓ Vedení záznamů o osobách, které vstupují do míst, kde se chovají prasata.
 - ✓ Provádění opakovaného osvětového programu pro všechny zaměstnance.
 - ✓ Zajištění řádného oddělení výrobních jednotek.
 - ✓ Provádění interního auditu (systému sebehodnocení) zaměřeného na opatření biologické bezpečnosti.

Monitoring AMP u domácích prasat

VČASNÉ ODHALENÍ POZITIVNÍCH PŘÍPADŮ AMP je základní podmínkou pro přijetí účinných opatření k tlumení a eradikaci AMP. Proto je na celém území České republiky prováděno laboratorní vyšetřování domácích prasat – **monitoring AMP**.

Základní pravidla monitoringu AMP u domácích prasat:

- Nutnou podmínkou odpovídajícího monitoringu je důsledná evidence všech chovů a chovatelů prasat. V ČR nově platí povinnost pro všechny chovatele prasat registrovat všechny chovy s výjimkou držení jednoho prasete určeného pro vlastní spotřebu, které je po přesunu k chovateli do 7 dnů poraženo.
- AMP se v chovu šíří z počátku pomalu, první případy onemocnění se mohou projevit jako jednotlivé úhyny prasat bez klinických příznaků AMP, případně zvýšené počty potratů u březích prasnic.

Případy, v nichž je nutné zajistit laboratorní vyšetření na AMP:

- **Prasnice, které zmetaly** nebo porodily málo životaschopná selata – odebírá se vzorek krve (případně plodové obaly, abortované plody) bezprostředně po zmetání / porodu, nejpozději do 10 dnů po zmetání / porodu (vzorek se zároveň vyšetřuje na brucelózu, klasický mor prasat a Aujeszkyho chorobu).
- **Náhle úhyny i jednotlivých kusů** prasat ve věkové kategorii od odstavu do dospělosti a to v případě, že není jasná příčina úhynu a není možné vyloučit podezření na AMP.
- **Hromadné úhyny** prasat bez jasné příčiny – odebírá se reprezentativní počet vzorků.
- Všechna prasata **nemocná nebo uhynulá s příznaky** vyvolávající podezření na AMP.

V těchto uvedených případech je chovatel povinen informovat ošetřujícího soukromého veterinárního lékaře (SVL) nebo místně příslušnou krajskou veterinární správu (KVS).

O odběru vzorků a zajištění laboratorního vyšetření rozhoduje SVL nebo úřední veterinární lékař místně příslušné KVS.

Odběr vzorků se provádí buď v hospodářství (zmetalky, nemocná prasata, případně i uhynulá prasata) nebo v asanačním podniku (uhynulá prasata).

U nemocných prasat se jako vzorek odebírá krev; u uhynulých prasat se odebírá krev, případně další tkáně a orgány (slezina, ledviny, mandle, dlouhá rourovitá kost, orgány se změnami vyvolávající podezření na AMP atd.).

Vzorky k laboratornímu vyšetření se zasílají pouze do Státních veterinárních ústavů (SVÚ); v případě podezření na AMP výhradně do národní referenční laboratoře pro AMP, SVÚ Jihlava.



AMP – stáří kadáverů I.



AMP – stáří kadáverů II.



AMP – stáří kadáverů III.



AMP – stáří kadáverů IV.



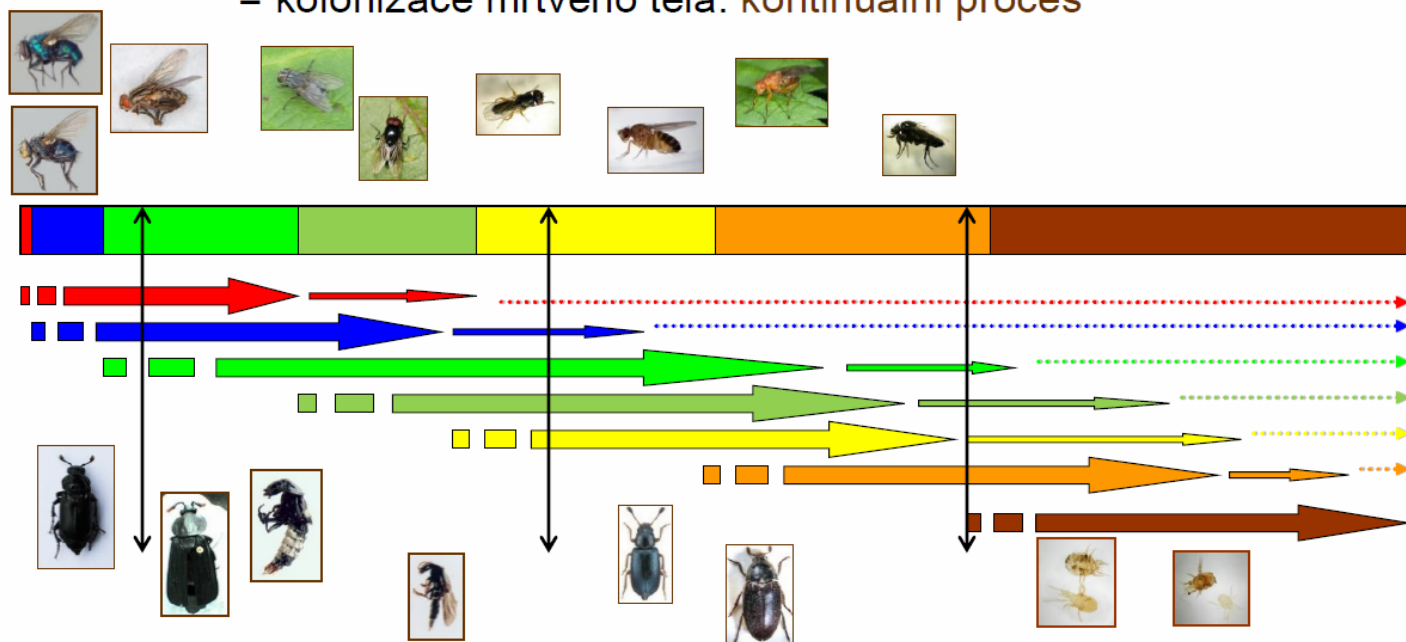
AMP – stáří kadáverů V.



AMP – určení stáří kadáverů: forenzní entomologie

Sukcese

= kolonizace mrtvého těla: kontinuální proces



1. Čerstvé tělo
2. Nafouknuté
- 3a. Biochemicky aktivní / fermentace tuků
- 3b. Biochemicky aktivní / fermentace proteinů (sýrová)
4. Pokročilý rozklad (čpavková fermentace)
5. Vysychání zbytků měkkých tkání
6. Kosterní zbytky

Pružný model:

- teplota
- druhy
- prostředí

Děkuji za pozornost



Státní
veterinární
správa