

NOVÁ INFORMAČNÍ A PORADENSKÁ CENTRA PRO EKOLOGICKÉ ZEMĚDĚLSTVÍ A AGRO-ENVI PROGRAMY

v Olomouckém kraji

V rámci projektu PRO-BIO Svazu ekologických zemědělců s 20 partnerskými organizacemi spolufinancovaný Evropským sociálním fondem (ESF) a Ministerstvem životního prostředí České republiky (MŽP ČR) vznikla v Olomouckém kraji dvě informační centra (IC) a sedm informačních míst (IM) pro ekologické zemědělství. Cílem je podpora zemědělského hospodaření s ohledem na ochranu životního prostředí a vytváření nových pracovních příležitostí.

• IC Šumperk

PRO-BIO Svaz ekologických zemědělců

Nemocniční 53, 787 01 Šumperk, tel.: 583 216 609

• IC Olomouc

Bioinstitut, o.p.s.

Křížkovského 8, 771 47 Olomouc, tel.: 585 631 179

• IM Horní Heřmanice

Střední odborné učiliště zemědělské

Horní Heřmanice 47, 790 57 Bernartice, tel.: 584 442 091

• IM Jeseník

SCHKO Jeseník

Šumerská 93, 790 01 Jeseník, tel.: 584 458 644

• IM Jeseník

MZe ZA a PÚ Šumperk

Karla Čapka 1147, 790 01 Jeseník, tel.: 584 413 747

• IM Litovel

SCHKO Litovelské Pomoraví

Husova 906/5, 784 01 Litovel, tel.: 585 344 156

• IM Šumperk

MZe ZA a PÚ Šumperk

Nemocniční 53, 787 01 Šumperk, tel.: 583 314 242

• IM Šumperk

SOŠ

Zemědělská 3, 787 01 Šumperk, tel.: 583 301 045

• IM Štítý

Informační centrum Štítý

nám. Míru 55, 789 91 Štítý, tel.: 583 440 109



Institut pro ekologické zemědělství
a udržitelný rozvoj krajiny

Bioinstitut, o.p.s., Křížkovského 8
771 47 Olomouc
Tel.: 585 631 179

Bioinstitut, o.p.s. se sídlem v Olomouci byl založen v roce 2004 za účelem zastřešení aktivit výzkumu a vzdělávání v ekologickém zemědělství v České republice.

Cíle a aktivity: • Přenos poznatků vědy a výzkumu do praxe • Projekty v oblasti výchovy a vzdělávání • Publikační činnost • Poradenství: agroenvironmentální programy, ekologické zemědělství, biopotraviny

e-mail: bioinstitut@seznam.cz • www.bioinstitut.cz

Vydavatel: Olomoucký kraj

KONTAKT: Krajský úřad Olomouckého kraje (Olomoucký kraj), Jeremenkova 40a, 779 11 Olomouc

Tel.: +420 585 508 111 • Fax: +420 585 508 813 • E-mail: posta@kr-olomoucky.cz • www.kr-olomoucky.cz

Foto: fotoarchiv PRO-BIO Svazu ekologických zemědělců, Martin Faltus, m-ARK

Tisk: Východočeská tiskárna spol. s r.o., Husovo náměstí 54, 533 04 Sezemice

Design m-ARK Olomouc, Železniční 4, 772 00 Olomouc
Olomouc 2007



 **Olomoucký kraj**

ČESKÁ REPUBLIKA

Ekologické zemědělství

Olomouckého kraje



Obsah:

Úvod	3
Co je ekologické zemědělství	4
Rostlinná produkce	7
Živočišná produkce	9
Biopotraviny	11
Ekoagroturistika	15
Seznamy ekozemědělců v Olomouckém kraji	17
Bioprodejny v Olomouckém kraji	25
Doporučená literatura	26
Užitečné kontakty	27



Úvod

Ekologie je věda, která se zabývá vztahem organismů a jejich prostředí a vztahem organismů navzájem. Ekologické zemědělství tyto vztahy respektuje a podporuje jejich uplatnění v agrosystému. Mění po desetiletí uplatňovaný intenzivní způsob využívání zemědělské krajiny na hospodaření s citlivějším přístupem k přírodnímu prostředí a jeho zákonitostem a nabízí spotřebitelům zdravější potraviny. Předkládáme publikaci o ekologickém zemědělství, protože považujeme tento trend za jeden z aspektů přispívajících k vytváření kvalitnějšího životního prostředí, ozdravení zemědělsky využívané krajiny a v konečném důsledku k pozitivnímu ovlivnění zdraví jejích obyvatel.

Cílem publikace je nabídnout základní informace o ekologickém zemědělství a jeho produktech co nejširšímu

spektru čtenářů, či alespoň vzbudit jejich zájem o tento způsob zemědělského hospodaření.

V České republice se ekologické zemědělství začalo utvářet od poloviny 80. let. V roce 1989 zahájily přechod na ekologické zemědělství první tři farmy v Jeseníkách a Bílých Karpatech. K 1. 1. 2007 hospodařilo podle zásad ekologického zemědělství 963 ekofarem s celkovou výměrou půdy 281 535 ha, což představuje 6,61 % z celkové výměry zemědělské půdy v ČR. Cílem je dosáhnout do roku 2010 podílu 10 % zemědělské půdy obhospodařované ekologicky.

V Olomouckém kraji bylo k 1. 1. 2007 evidováno 94 ekologických farem hospodařících na ploše 21 019 ha, která představuje 8,4 % z celkové výměry zemědělské půdy v kraji.

Poděkování

Děkujeme pracovníkům Svazu ekologických zemědělců PRO-BIO v Šumperku za laskavou spolupráci, za poskytnutí textů a fotografií, které jsou obsaženy v této publikaci.

Při tvorbě publikace bylo čerpáno z učebnice Ekologické zemědělství v praxi (Šarapatka, B., Urban, J., PRO-BIO Svaz ekologických zemědělců, Šumperk, 2006).





Co je ekologické zemědělství

Ekologické zemědělství je šetrný způsob zemědělského hospodaření, který dbá na životní prostředí a jeho jednotlivé složky stanovením omezení či zákazů používání látek a postupů, které zatěžují a znečišťují životní prostředí nebo zvyšují rizika kontaminace potravinového řetězce a dbá na pohodu chovaných hospodářských zvířat.

Provoz zemědělského podniku a výroba biopotravin jsou v celém procesu upraveny zákonem č. 242/2000 Sb., o ekologickém zemědělství, v platném znění, vyhláškou MZe č. 16/2006 Sb., kterou se upravují některá ustanovení zákona o ekologickém zemědělství a Nařízením Rady č. 2092/91/EHS, o ekologickém zemědělství a k němu se vztahujícím označování zemědělských produktů a potravin.

Kontrolou dodržování právních norem a certifikací jsou v současné době Ministerstvem zemědělství ČR pověřeny tři organizace: KEZ, o.p.s. se sídlem v Chrudimi, ABCERT GmbH a Biokont CZ, s.r.o., obě se sídlem v Brně. Jejich úkolem je kontrolovat, zda zemědělský podnik řádně dodržuje právní předpisy pro ekologické zemědělství, zaručit konzumentům pravost bioproduktu, umožnit producentovi používat ochrannou známku u uznaných bioproduktů a chránit jej před nekalou konkurencí.

Ekologické zemědělství si vytyčilo cíle, kterými reaguje na současné problémy:

- produkovat kvalitní potraviny a krmiva o vysoké nutriční hodnotě v dostatečném množství
- pracovat v co nejvíce uzavřených cyklech koloběhu látek, využívat místní zdroje a minimalizovat ztráty
- udržet a zlepšovat úrodnost půdy
- vyvarovat se všech forem znečištění pocházejících ze zemědělského podniku
- minimalizovat používání neobnovitelných surovin a fosilní energie (odmítnutí lehce rozpustných minerálních hnojiv a pesticidů, jejich náhrada uvědomělým využíváním biologických procesů a kultivací plodin, nižší intenzita obdělávání půdy, podpora aktivity půdních organismů a rozvoje kořenového systému plodin)
- hospodářským zvířatům vytvořit podmínky, které odpovídají jejich fyziologickým a etologickým potřebám a humánním a etickým zásadám
- uchovat přírodní ekosystémy v krajině, chránit přírodu a její rozmanitost,
- vytvářet pracovní příležitosti a tím udržet osídlení venkova a tradiční ráz zemědělské kulturní krajiny
- umožnit zemědělcům a jejich rodinám ekonomický a sociální rozvoj a uspokojení z práce (ekologické zemědělství vyžaduje hluboký zájem a odpovědnost).



Ekologické zemědělství jako multifunkční model

V Evropě začíná převažovat komplexní hodnocení významu zemědělství pro společnost. Zemědělství není již pouze produkce potravin, ale má další nezastupitelné funkce. Právě ekologické zemědělství (EZ) má k ideálnímu multifunkčnímu modelu zemědělství nejbližší.

Ekonomická výhodnost z dlouhodobého hlediska

Levnější konvenční produkty ve srovnání s biopotravinami dosud těží z toho, že do jejich ceny nejsou promítnuty veškeré primární i sekundární náklady, které společnosti vytváří: energeticky náročná výroba hnojiv a pesticidů, znečištění vod a dalších složek životního prostředí, vlivy na zdravotní stav populace atd.

Ochrana životního prostředí a biodiverzity

EZ je vhodné pro obhospodařování zvláště chráněných území (CHKO, CHOPAV apod.). Tento pozitivní aspekt ekozemědělství je dobře zdůvodněn a společností doceněn. V platnosti již jsou dotace na údržbu krajiny a agroenvironmentální programy a v nich je EZ jedno z důležitých opatření.

Ochrana zdrojů podzemních vod, snížení znečištění vody povrchové

EZ je zvláště vhodné pro využití v oblastech s nutností ochrany kvality podzemní vody (která se brzy stane strategickou surovinou), umožňuje rovněž zlepšení kvality vod povrchových.

Úspora energie a neobnovitelných zdrojů

Ekologické zemědělství je založeno na uzavřenosti koloběhu v rámci zemědělského podniku. Jedním z hlavních cílů je omezení vstupů zvenčí a minimalizace spotřeby neobnovitelných zdrojů surovin a energie. Konvenční zemědělství je energeticky a surovinově náročnější (výroba pesticidů, hnojiv atd.).

Snížení nadprodukce

Ve vyspělých zemích je nadprodukce potravin vážným problémem, který zatěžuje státní rozpočty (dotace klesajících výkupních cen, náklady spojené se skladováním nadprodukce, subvencování exportu, poškozování zemědělců v cílových zemích atd.). Proto jsou například v zemích Evropské unie podporovány zemědělské metody, které cestou omezeného používání intenzifikačních faktorů snižují nadprodukcí, a to při zachování příjmové hladiny zemědělců.

Zlepšení kvality potravin a zdravotního stavu populace

Tento aspekt není zatím doceněn. Ve většině zemí EU jsou již biopotraviny propagovány jako produkt výhodný pro zdraví spotřebitele. U nás je při propagaci zdravotní prospěšnosti biopotravin zatím nezastupitelná úloha nevládních organizací (například svaz PRO-BIO) a angažovanost samotných spotřebitelů.

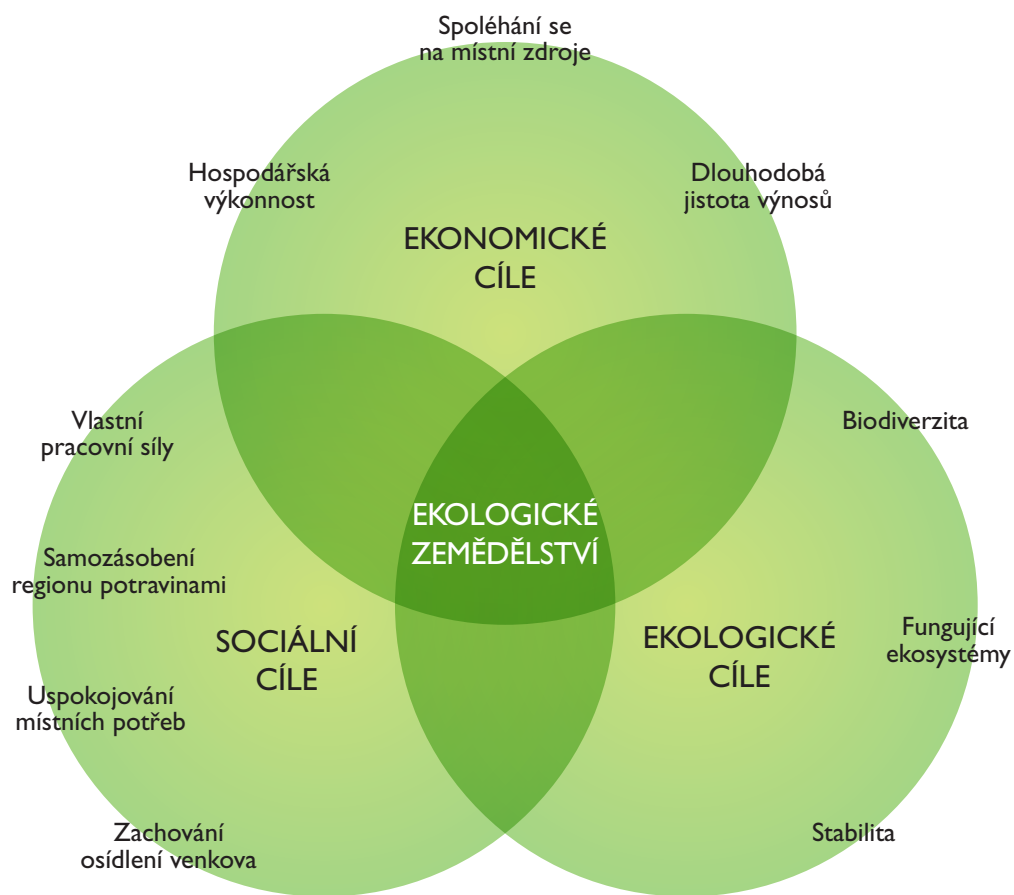
Zavedení nového perspektivního produktu – biopotraviny – pro náš i zahraniční trh

Vyšší ceny za bioprodukty a za biopotraviny jsou možností pro znevýhodněné oblasti, menší zemědělské a zpracovatelské podniky. Umožňují specializaci a zachování nezávislých maloobchodů. V kvalitě „bio“ lze produkovat řadu místních a regionálních specialit.

Udržení přírodního rázu krajiny a stability osídlení

Ekologické zemědělství se vyznačuje vyšší potřebou lidské práce a je vhodné i pro marginální oblasti a menší rodinné farmy. Toto podpoří udržení osídlení a napomůže obnově venkova.

Multifunkční zemědělství



Multifunkční koncept ekologického zemědělství podle Altieriho. Zdroj: M. Altieri, 1994



Rostlinná produkce

Ekolicky hospodařící zemědělec nemá k dispozici řadu podpůrných prostředků (např. lehce rozpustná minerální hnojiva, pesticidy, regulátory růstu). Metody chemické regulace produkčního procesu nahrazuje racionálními a biologickými postupy. Proto je nutné, aby znal důkladně biologické zákonitosti a využíval je. V ekologickém hospodaření jsou porosty pod větším tlakem škodlivých činitelů, především plevelů, jejich regulace je obtížnější a zdlouhavější, musí být systematická. Uvolňování živin, zvláště dusíku z půdy, resp. statkových hnojiv je pomalejší a méně regulovatelné. Pěstitelský proces je více závislý na průběhu počasí a vlivu biotických faktorů.

Osevní postupy v EZ

Osevní postup je pro ekozemědělce stěžejním systémem opatření. Vhodným střídáním plodin lze udržet a zlepšit přirozenou úrodnost půdy, stabilizovat procesy humifikace a mineralizace, zvýšit využitelnost vody a živin, mikrobiální aktivitu půdy, příjem dusíku, potlačit napadení kulturních rostlin chorobami a škůdci, omezit konkurenci plevelných rostlin, regulovat účinek růstových látek z posklizňových zbytků, zvýšit biodiverzitu a stabilitu agroekosystému a zefektivnit produkci.

Zásady střídání plodin:

- výběr kulturních plodin a jejich zastoupení v osevním postupu musí akceptovat stanovištní podmínky

- struktura osevu musí umožňovat střídání plodin obohacujících půdu o organickou hmotu (zdroje uhlíku) s plodinami půdu o ni ochuzujícími
- plodiny zhoršující strukturu půdy a její fyzikálně-chemické vlastnosti je nutné střídát s plodinami, které tyto vlastnosti zlepšují
- střídát plodiny se specifickými nároky na živiny, zvláště rostliny výrazně odčerpávající dusík s těmi, které dusík dodávají – fixují (vikvovité)
- zohledňovat vliv plodin odčerpávajících značné množství vláhy (vojtěška) na vodní režim půdy
- střídát plodiny se slabším kořenovým systémem s mohutně kořenicími druhy stejně jako mělce a hlubokokořenící
- nedostatečnou recyklaci organické hmoty z kořenových i nadzemních posklizňových zbytků nahrazovat pěstováním meziplodin
- vyšší druhovou pestrostí (zařazováním meziplodin, směsí odrůd či druhů, rozšířením osevního postupu) rozšířit diverzitu systému s cílem omezení škodlivých činitelů a podpory mikrobiální aktivity půdy
- střídát plodiny málo a značně konkurenceschopné plevelům, k regulaci plevelů využít systémových opatření (osevní sledy, meziplodiny, podsevy aj.)
- vybírat druhy a odrůdy rezistentní a tolerantní k významným škodlivým činitelům (choroby, škůdci), udržet dostatečný odstup v osevním postupu mezi plodinami napadenými stejnými chorobami a škůdci

- organizací osevního postupu zajistit co nejdříve pokryv půdy zelenými rostlinami během roku s cílem imobilizace a recyklace živin, regulace plevelů, omezení evaporace (výparu) a eroze
- plodiny střídát tak, aby po sklizni bylo zajištěno dostatečně dlouhé období na přípravu půdy k následné plodině
- omezit pěstování stejných druhů rostlin po sobě. Při opakovaném pěstování skupiny plodin střídát alespoň druhy, odrůdy, jarní a ozimé formy. Náročné druhy, resp. odrůdy při opakovaném pěstování, zařadit před méně citlivé.



Živočišná produkce

Chov hospodářských zvířat je nedílnou součástí ekologického zemědělství. Bouřlivý rozvoj ekologického hospodaření v méně produkčních oblastech s převahou travních porostů zvýšil význam ekologických chovů, zejména skotu a ovcí. V České republice to byl především rozvoj chovu krav bez tržní produkce mléka. Chovy dojnic, prasat a drůbeže u nás sice dosud pokulhávají za nejrozvinutějšími zeměmi EU, mají však velký potenciál rychlého růstu, který je dán zejména očekávanou poptávkou po dalších biopotravinách živočišného původu a exportními možnostmi v rámci EU. Navíc se zvyšuje i senzibilita spotřebitelů, kteří si uvědomují stále více týrání hospodářských zvířat v intenzivních zemědělských provozech. Zlepšení chovů a pohody hospodářských zvířat je jedním z cílů zemědělské politiky EU. Chov hospodářských zvířat má pro zemědělství obecně nezastupitelnou roli. Nelze opomenout významnou úlohu hospodářských zvířat pro půdní úrodnost jako producenta organického hnojení se schopností využít velké množství biomasy, kterou by člověk sám pro svoji výživu využít nemohl.

Co dále?

Vědecký výzkum a poznatky čerpající z etologie (nauka o chování zvířat) jednoznačně dokazují, že je potřebné změnit současné průmyslové podmínky chovu hospodářských zvířat k lepšímu. Je zastaralé a nemorální hodnotit životní podmínky zvířat pouze z pohledu jejich užitkovosti a okamžitého ekonomického

zisku. Přirozený způsob chovu hospodářských zvířat se lidem do budoucna vyplatí, a to nejenom z morálního hlediska.

Průmyslové chovy neohrožují pouze chovaná zvířata, ale i jejich konzumenty – lidi. V poslední době jsme byli svědky mnoha skandálů vyvolaných rezidui léčiv či jiných nebezpečných látek v potravinách (např. dioxiny), kalamitních nákaz přenosných na člověka (např. nemoc šílených krav, ptačí chřipka), které mají příčinu v umělém udržování (levné krmení, tlumení nákaz) nepřirozených průmyslových chovů.

Přelom tisíciletí je však zlomem k lepšímu. Kritický bod byl překonán. Na aktivity ochránců zvířat a praktické zkušenosti ekozemědělců navazuje etologický výzkum, a hlavně nová legislativa EU v oblasti welfare. Důležité jsou i podpůrné programy pro zlepšení chovů hospodářských zvířat v rámci programů na rozvoj venkova. V roce 2000 rozhodl Evropský parlament o zákazu klasických klecových chovů nosnic s platností od roku 2012. Tohoto rozhodnutí bylo dosaženo po více než 30 letech intenzivní kampaně ochránců zvířat.

Od roku 2004 je v EU povinné označování vajec podle typu chovu nosnic. Po přijetí tohoto zákona začali majitelé velkochovů strašit veřejnost rapidním zvyšováním ceny vajec. Průzkum však ukázal, že náklady na zavedení nových, pro zvířata šetrnějších systémů ustájení nebudou nepřekonatelnou překážkou ani pro zemědělce, kteří mohou čerpat dotace, ani pro konzumenty.

V případě, že my spotřebitelé budeme ochotni zaplatit vyšší cenu za přirozenější a vhodnější životní podmínky hospodářských zvířat, docílíme:

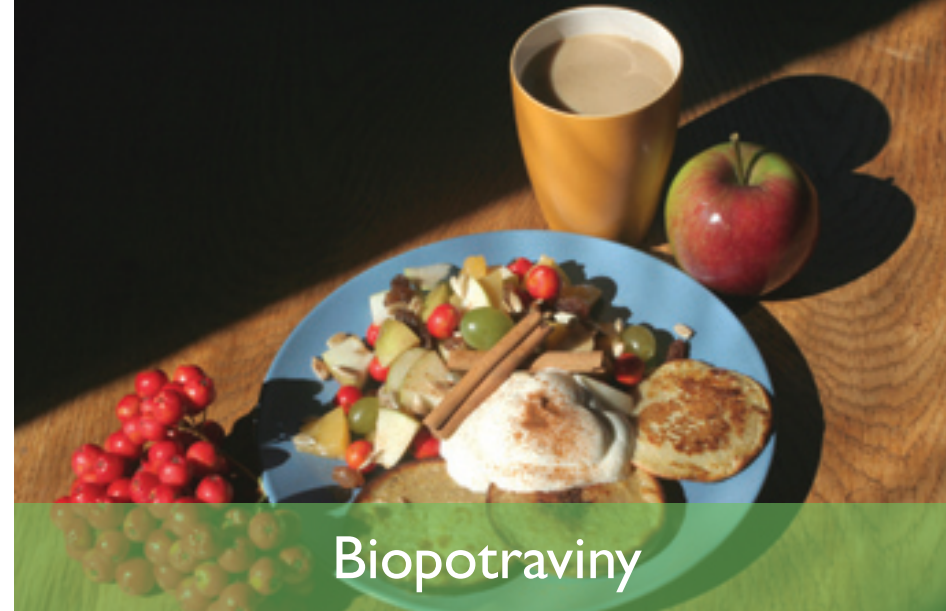
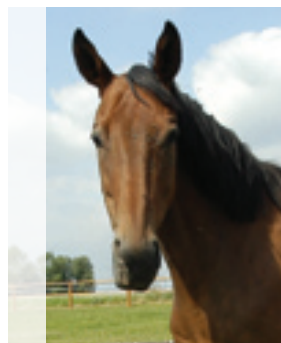
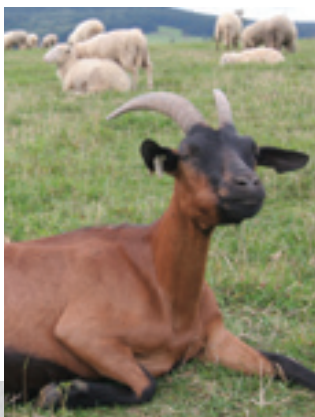
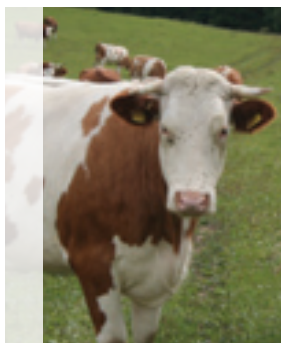
- lepší životní podmínky pro chovaná zvířata
- zlepšení zdravotního stavu zvířat
- produkci kvalitnějších potravin
- snížení znečištění životního prostředí
- více pracovních příležitostí na venkově

Jaké jsou alternativy?

➤ Abychom jako spotřebitelé podpořili etologicky správné chovy hospodářských zvířat, ve kterých se zvířata budou cítit v pohodě, je třeba svým nákupem preferovat živočišné produkty, které z takovéhoto chovů pocházejí. Jsou to např. podlahové nebo voliérové chovy nosnic, podlahové chovy brojlerů na hluboké podestýlce s výběhy, venkovní chovy prasat, volné chovy dojníc.

➤ Ve Velké Británii se podařilo vlivem zákazníků docílit situace, kdy všechny řetězce prodejen s potravinami prodávají certifikované živočišné výrobky z přirozených chovů nebo ekologického zemědělství.

➤ V České republice však jsou tyto welfare chovy v konvenčním zemědělství naprostou výjimkou, a hlavně chybí systém jejich kontroly, certifikace a přehledného značení. Proto jsou pro spotřebitele u nás zatím nejlepší a nejjistější alternativou živočišné produkty z kontrolovaného ekologického zemědělství, tzv. biopotraviny.



Dnešní „moderní“ potraviny mají velmi daleko ke své původní přirozenosti. Spotřebitel by měl mít možnost najít místo těchto průmyslových potravin nějakou alternativu. O to právě usilují ekologičtí zemědělci, zpracovatelé a obchodníci, kteří se již 15 let snaží dostat biopotraviny z ekofaremu na náš stůl.

Záruka pravosti bioproduktů

Ekologičtí zemědělci a výrobci biopotravin se řídí zákonem č. 242/2000 Sb. a Nařízením Rady č. 2092/91 a musí být registrováni u Ministerstva zemědělství ČR. Na dodržování právních norem pro ekologické zemědělství dohlíží celkem tři kontrolní organizace (KEZ, o.p.s., ABCERT GmbH, Biokont CZ, s.r.o.) pověřené Ministerstvem zemědělství ČR. Kontrolní organizace zároveň vydávají certifikáty osvědčující původ výrobků. Každý ekologicky vyrobený produkt musí být označen razítkem s kódem kontrolní organizace. České výrobky jsou v souladu s ustanovením zákona č. 242/2000 Sb. povinně označovány českou státní bio značkou „Bioprodukt ekologického zemědělství“. EU nabízí k označení svou slovně–grafickou známku, kterou však v České republice využívá zatím málo výrobců.

Principy úpravy biopotravin:

- minimum zpracování při zachování charakteru zpracovávané potraviny
- maximální snaha o zachování čerstvosti, autentičnosti a přirozených nutričních a sensorických kvalit (barva, vůně, chuť)
- zpracování nezatežující životní prostředí
- celistvost (vhodnost z hlediska zdravé výživy, např. celozrnná mouka...)
- zakázané postupy: iontové měniče, bělení, působení syntetických hormonů, ozařování, používání barviv, ochucovadel, sladidel, konzervačních látek syntetického původu
- biopotraviny neobsahují geneticky modifikované organismy (GMO)
- snaha o vyloučení možnosti kontaminace nebo záměny s konvenční potravinou
- maximální množství informací o způsobu úpravy a složkách potraviny pro zákazníky

Nejsou biopotraviny předražené?

Biopotraviny jsou dražší než běžné potraviny, protože jejich výroba je složitější, s velkým podílem ruční práce a náročnějším zpracováním. Ceny odpovídají podmínkám za jakých byly biopotraviny vyprodukovány a zpracovány. Zároveň vypovídají o jejich vysoké kvalitě.



Kvalita biopotravin

Prioritou ekologického zemědělství je kvalita, nikoli kvantita produkce. Produkční systém EZ zamezuje dalšímu vnášení cizorodých a škodlivých látek a jejich reziduí do agroekosystému, resp. zaručuje jejich minimalizaci v něm. Přináší přirozenost (přirodnost) vnitřních nutričních a fyziologických vlastností biopotravin, biologickou hodnotu jednotlivých jejich složek, např. bílkovin, enzymů, vitaminů a minerálních látek. Předpisy však logicky nedovolují deklarovat biopotravinu jako kvalitnější, než jsou potraviny konvenční, které také odpovídají limitním hodnotám výše zmíněných zákonů a vyhlášek. Kvalita bioproduktů ekologického zemědělství má však podstatně širší rozměr než jen mechanické, chemické či mikrobiologické hodnocení obsahu látek. S kvalitou souvisí již zmíněný způsob produkce z hlediska etického, morálního, sociálně-psychologického a environmentálního, kdy konzument si je vědom, že způsob produkce byl ekologický, šetrný k životnímu prostředí, ohleduplný k chovu hospodářských zvířat a všemu živému, šetrný k neobnovitelným zdrojům surovin a energie. Vystupují zde i souvislosti vztahu mezi výživou a zdravím, imunitou, životní aktivitou, životním stylem a světonázorem.

V dnešní vědecké praxi se kvalita potravin stanovuje právě jen mechanickým, chemickým a mikrobiologickým hodnocením obsahu látek. V takto chápaném pojetí kvality je prokazování vyšší kvality biopotravin ne-li zcela nemožné, tedy velmi obtížné. Jejich kvalitu ovlivňuje řada faktorů, které se navzájem ovlivňují. K dnešnímu zavedenému hodnocení kvality zemědělských produktů je třeba zdůraznit, že mnohé jakostní ukazatele podléhají silným vlivům vnějšího prostředí, dále způsobu pěstování rostlin a chovu hospodářských zvířat. Jsou značně ovlivněny i vlastnostmi odrůd a plemen, takže mohou velmi kolísat. To platí i o ekologickém hospodaření, které je zranitelnější vnějšími vlivy než zemědělství konvenční a také jeho produkce může být kontaminována všeobecně znečištěným životním prostředím. Dnes stanovené hodnoty, kterými současná věda definuje kvalitu potravin, vyplývají ze stávající úrovně našeho poznání a jsou vázány na konkrétní podmínky, za kterých se kvalita utvářela. Výzkumu kvality biopotravin bude třeba v budoucnu věnovat větší pozornost, neboť to vyžadují spotřebitelé, kteří bioprodukty preferují.



Některé výsledky odborných studií:



Biopečivo:

✓ Kvalita obilí pro pekařskou výrobu závisí především na obsahu a složení bílkovin. Obsah většiny esenciálních aminokyselin byl u ekologicky vypěstované pšenice o 5 až 15% vyšší než u konvenční. Vzorky pšenice z ekologického zemědělství vykazují nižší zatížení toxiny, nižší obsah kadmia a nejsou zatíženy pesticidy. V pokusech s volbou krmení upřednostňovali králíci, slepice a laboratorní potkani bioobilí. 1/ Ekologicky vypěstovaná pšenice je díky vyššímu obsahu zásobníků bílkovin (albuminů a globulinů) nutričně hodnotnější. Potkani v průběhu pokusů přesvědčivě preferovali pšenici z ekologického pěstování před týmiž odrůdami konvenčními. Jednou z příčin je právě rozdílná skladba bílkovin pšeničného zrna. 3/



Biomléko:

✓ Obsah konjugované kyseliny linolové, která má protirakovinné a protisklerotické účinky, byl v biomléku až 3x větší než ve vzorku konvenčního mléka. Biomléko má lepší profil mastných kyselin, o 68% vyšší obsah mastné kyseliny Omega 3 a naopak mnohem nižší obsah kyseliny Omega 6. Strava s optimálním rozsahem mastných kyselin je důležitou prevencí kardiovaskulárních onemocnění. 4/ 7 z 10 vzorků biomléka prokazovalo vyšší obsah vitamínu E. Obsah beta-karotenu byl v biomléce 2x až 3x vyšší než v mléce konvenčním. 2/



Biovejce:

✓ Biovejce mají vyšší výživově – fyziologickou kvalitu, tzn. vyšší obsah lecitinu, tuků a karotenoidů. Vejce slepic z volného chovu mají výrazně nižší P-hodnoty, kterými se měří stres slepic z klecového chovu. Vejce ekologicky krmených slepic jsou těžší, váha žloutku je výrazně vyšší. 1/



Biozelenina:

✓ Biozelenina obsahuje výrazně více vitamínů (např. bio bílé zelí obsahuje o 30% více vitamínu C, zelenina v biokvalitě má více minerálních látek, stopových prvků a méně těžkých kovů, obsahuje výrazně méně reziduí (zbytků) pesticidů a nitrátů, roste pomaleji, obsahuje méně vody a má přitom výrazně vyšší obsah sušiny. Chuťové zkoušky prokázaly u ekologicky vypěstované zeleniny lepší chuť (kvůli všeobecně nižšímu obsahu vody jsou chuťové a aromatické látky koncentrovější). Biozelenina má výrazně vyšší trvanlivost (např. u biobrambor byly vykázaný o 50% nižší ztráty u skladování). Obsahy sekundárních metabolitů (rostlinné látky s pozitivním vlivem na zdraví) jsou u ekologicky vyprodukované zelenině o 10–50 % vyšší než v zelenině z konvenčního zemědělství. 1/



Je jemně dochucena biokořením a konzervována pouze mořskou solí. Biošunka je zcela prosta dusitanových solí, barviv, polyfosfátů (dokáží udržet v uzeninách velké množství vody) a syntetických konzervantů.

1/ A.Velimiřov, W. Miller, „Ist BIO wirklich besser?“ 2003

2/ Danish Institute of Agricultural Sciences, Quality Low Input Food project (Nielsen et al., 2005 and Nielsen and Lund-Nielsen, 2005)

3/ Výzkum „Kvalita ozimé pšenice z ekologického způsobu pěstování“ Doc. Ivany Capouchové, Prof. Jiřího Petra, Ing. Lucie Krejčířové z ČZU Praha, 2004

4/ FiBL - Research Institute of Organic Agriculture: FiBL DOSSIER, Quality and Safety of Organic Products. FiBL. Switzerland 2006.

✿ Maso přezvýkavců je mimořádně bohaté na výskyt konjugované kyseliny linolové (CLA). CLA je připisován protirakovinný a protisklerotický potenciál. Maso skotu z ekologického chovu vykazuje vyšší obsah nenasycených mastných kyselin.

Biomaso vykazuje menší zbytkové hodnoty pesticidů a antibiotik než porovnávané konvenční vzorky. 1/ Maso z ekochovu má lepší profil mastných kyselin ve vztahu k jejich fyziologické nutriční hodnotě.

V porovnání s konvenčními vzorky vykázaly živočišné produkty z ekologických chovů o 10 – 60% vyšší obsah prospěšných mastných kyselin. 4/ Hovězí maso je zdrojem plnohodnotné živočišné bílkoviny bohaté na vitamíny, minerální látky a stopové prvky, jako např. železo a selen.

Bio vepřové i bio hovězí maso je zpracováváno i při výrobě českých biouzenin – biošunky a bioheráku, které lze snadno poznat podle loga BIO. Oba tyto jedinečné masné výrobky byly oceněny v soutěži „Česká biopotravina roku“ (2004, 2005).

Bio vepřové i bio hovězí maso je zpracováváno i při výrobě českých biouzenin – biošunky a bioheráku, které lze snadno poznat podle loga BIO. Oba tyto jedinečné masné výrobky byly oceněny v soutěži „Česká biopotravina roku“ (2004, 2005).



✿ Biošunka má jemně narůžovělou či spíše hnědou až šedou barvu, což je, navzdory našemu zvyku, přirozená barva vařeného a lehce zauzeného masa.

Naopak růžová barva konvenční šunky je způsobena přidáním dusitanu sodného (E 250), který má nepříznivý vliv na lidské zdraví.

Biošunka je dle vyhlášky šunkou tzv. nejvyšší jakosti, tedy obsahuje čistou svalovinu (kýtu) a jen přirozené množství vody (10-20%).



Ekoagroturistika je forma venkovské turistiky, kterou provozuje ekozemědělec a může sloužit k udržení nebo rozšíření jeho pracovní činnosti na ekofarmě. Turista má možnost seznámit se s chodem hospodářství a získat informace o všem, co ho o ekologické farmě zajímá. Na většině ekofarm má možnost pomáhat a vyzkoušet si své dovednosti v zemědělských a hospodářských činnostech. Může přiložit ruku k dílu a pomoci sedlákoví například se sušením sena nebo sekáním dříví – možnosti jsou neomezené.

✿ Pro děti bývá velkým zážitkem kontakt se zvířaty žijícími na ekofarmě, často to bývají koně, kteří lákají i „dospěláky“.

✿ Ekoagroturistika se stále významněji rozvíjí a kromě zemědělské činnosti poskytuje zájemcům ubytování v příjemném prostředí ekofarmy, nabízí stravování, ochutnávky a nákup čerstvých bioproduktů přímo ze dvora, výlety po okolí nebo si můžete prostě jen tak zalenošit v kupce voňavého sena.

✿ Na ekofarmách je možno trávit víkendové i vícedenní pobyty. Návštěvníky nebývají pouze rodiny s dětmi, ale také děti a mládež z různých zájmových kroužků, pro které tento pobyt může být velkým zážitkem.

✿ Vybere si každý – milovníci stanování, pěší turisté, koloví nadšenci i milovníci zimních sportů.



Ekofarma Na Rychtě,
Körnerová Eva • • • • •

Hartíkov 155, 789 91 Štítý
tel.: 583 296 106

pěstování obilovin (pohanka) a brambor, chov masného skotu, koní, prasat

Prodej salát, skotu, brambor, pohanky, a vlašských ořechů. Agroturistika: letní kemp v krásném prostředí Jeseníků, možnost stanování, karavany, pěší turistika, horská kola, sběr lesních plodů, terény na běžky, v blízkosti sjezdovky.



Ekofarma Nová Červená Voda,
Rybář Karel • • • • •

Stará Červená Voda 11, 790 53
tel.: 584 443 053, 723 228 011

e-mail: rybar.karel@post.cz

pěstování obilovin, chov koní a masného skotu (Limousin, Charolais)

Agroturistika: možnost seznámení se s denním režimem farmy (krmení, ošetřování skotu a koní, tele-ní, atd.), koně, horská kola, pěší turistika, cyklistika, rybolov, myslivost.



Ekofarma Velké Vrbno,

Mika Miloslav • •

Nová Seninka 79,
788 32 Staré Město p. Sněžníkem
tel.: 583 294 100, 606 724 033
e-mail: paprsek@razdva.cz
chov masného skotu

Agroturistika: Horský hotel PAPERSEK, nabízí ubytování pro cca 40 osob s veškerým vybavením, možnost stravování v restauraci, sauna, kulečník. U hotelu je vlastní lyžařský vlek, upravené tratě, bohaté možnosti pěší turistiky (Staré Město, Smrk, Ramzová, Kralický Sněžník).



Lačňák Vladimír, Ing. • • • •

Vlčice u Jeseníku 163,
790 67 Vlčice u Jeseníku
tel.: 584 434 023, 777 744 152
e-mail: vlcnak@volny.cz

pěstování obilovin (špalda, dvouzrnka, pohanka), brambor a zeleniny, chov masného skotu plemene Charolais, po domluvě prodej brambor, mrkve, jablek a dýně Hokkaido; Agroturistika: Možnost ubytování v letním období v zahradní chatce pro 4 osoby.



Panský Zdeněk, Ing.,

Ekofarma Květná • •

Květná 253, 788 32 Staré Město
tel.: 731 024 341, 608 501 269
e-mail: zdenek.pansky@cmail.cz, www.cernykun.eu
Soukromá farma zabývající se pastevním odchovem polokrevných jezdeckých koní.

Agroturistika: Černý kůň, Sportovní 333, Staré Město
Po celý rok možnost vyjížděk na koních v okolí Starého Města – Kralický Sněžník, Rychlebské hory, Jeseníky. Pro zájemce jsou pořádány kurzy základního jezdeckého výcviku a hippoterapie. Ubytovaní nabízí v podkrovní rodinného domku na okraji města.



Ekologická farma Morava,

Ing. Alois Mazák • • • •

Komňátka 81, 789 64 Bohdíkov
tel.: 583 246 078, 602 100 913
e-mail: mazak@spk.cz, www.farmamorava.cz
chov masného skotu a koní

Agroturistika: ubytování v budově zrekonstruované původní farmy (19 lůžek včetně přistýlek). V okolí podmínky vhodné pro pěší turistiku i cykloturistiku, v zimě běžecké stopy, vlek 100 m od farmy. Farma nabízí vyjížděky na koních a výuku jízdy na koni.



Farma Morava, spol. s r.o. • • • • •

Malá Morava 74, 788 33 Hanušovice
tel.: 583 240 166
e-mail: info@farma-morava.cz
www.farma-morava.cz

pěstování obilovin (pohanka, špalda), chov masného skotu a ovcí
Agroturistika: vyjížděky na koních, možnost rybaření, provoz vlastní restaurace.



Horská zemědělská farma, Mrázek Pavel • • • •

Vysoké Žibřidovice 41, 788 33 Hanušovice
chov masného skotu a koní



Strnad Petr • • •

Loučná 159, 788 11 Loučná n. Desnou
tel.: 583 235 255, 603 713 657
chov masného skotu (Charolais), chov koní
Agroturistika: Možnost ubytování v penzionu, fitcentrum, sauna, tenisové hřiště, hřiště na malou kopanou, vyjížděky na koních.



Ekozemědělci v Olomouckém kraji

Hranice

Kučera Bohumil •

U rybníka č. 29, 753 56 Opatovice,
tel.: 581 621 350
pěstování ovoce (jablka, jeřáb černý a jahody), vlastní školka ovocných dřevin



ovce, koně, masný skot, prodejna masa a masných výrobků; Široký Brod 58, otevřeno
Út – Pá: 8:00 – 15:30 hod., tel.: 584 423 134



AGROPRODUKT SUPÍKOVICE spol. s r.o. •

Supíkovice č. 78, 790 51 Supíkovice
tel.: 584 432 191, 737 241 261
e-mail: agroprodukt@pvtnet.cz
chov masného skotu



Morbitzer Josef •

Jindřichov 103, 753 01 Hranice I
chov ovcí



Ambrož Radek •

Mánesova 978/1, 790 01 Jeseník
tel.: 584 412 890, 603 300 868
Biofarma Bobrovník 5, 790 61 Lipová Lázně
chov ovcí, produkce a prodej jatečných i chovných jehňat plemene Suffolk



Vacek Dalibor, Ing. • •

Hlavní 48, 753 56 Opatovice u Hranic
tel.: 581 621 135
chov skotu, produkce mléka, pěstování ovoce (jablka, hrušky, třešně, švestky)



Jeseník

AGRO Česká Ves, s.r.o. • • • •

Větrná 192, 790 81 Česká Ves
tel.: 584 428 209, 608 831 737
e-mail: info@agroc.cz, www.agroc.cz



Bečičková Tamara • • • •

Buková 65, 790 57 Bernartice
tel.: 584 434 071, 777 744 150
e-mail: tbecickova@jen.cz
chov masného skotu, ovcí a koní



Burda Miroslav • •

Vlčice 201, 790 67 Vlčice
tel.: 737 956 545
chov masného skotu a koní



Pospíšil Pavel •

Polská 405, 790 81 Česká Ves
chov skotu



Dian Petr • • •

Horní Lipová 92, 790 63 Lipová – lázně
tel.: 584 421 001
chov skotu, ovcí a koní



Klohnová Dita •

Za potokem 410, 793 76 Zlaté Hory
tel.: 605 759 345
chov ovcí



Krzystková Bohdana •

Nerudova 1183/31, 790 01 Jeseník
Ranč Sen Indiany, Černá Voda 30, 790 54
chov koní a koz



Lačňák Vladimír, Ing. • • • •

Vlčice u Jeseníku 163
790 67 Vlčice u Jeseníku
tel.: 584 434 023, 777 744 152
e-mail: vlačnak@volny.cz
pěstování obilovin (špalda, dvouzrnka, pohanka), brambor a zeleniny, chov masného skotu plemene Charolais
Agroturistika: Možnost ubytování v letním období v zahradní chatce pro 4 osoby. Po domluvě prodej brambor, mrkve, jablek a dýně Hokkaido.
Akreditovaný poradce pro EZ.



Nátrová Monika, Bc. • •

Černá Voda 245, 790 54
tel.: 584 444 061, 607 804 516
e-mail: MNatrova@quick.cz
chov masného skotu, chov koní



Rybář Karel • • • •

Stará Červená Voda 11, 790 53
Ekofarma Nová Červená Voda
tel.: 584 443 053, 723 228 011
e-mail: rybar.karel@post.cz, www.ekofarmarybar.com
pěstování obilovin, chov koní a masného skotu (Limousin, Charolais)
Agroturistika: možnost seznámení se s denním režimem farmy (krmení, ošetřování skotu a koní, telení, atd.), koně, horská kola, pěší turistika, cyklistika, rybolov, myslivost.



Schneiderová Věra • •

Vojtovice 13, 790 67 Vlčice
chov koní a skotu



Střední odborné učiliště zemědělské, Horní Heřmanice •

Horní Heřmanice 47
790 57 Bernartice u Javorníka
tel.: 584 442 091, 603 150 709
e-mail: souzh@iol.cz
Konverze celého školního hospodářství na EZ, ubytování, jízda na koni, prodej výrobků uměleckých kovářů



Zapletal Boris

790 51 Supíkovice 194

Zemědělské družstvo Františkov Velké Kunčice •

Velké Kunčice č.p. 146, 790 52
chov masného skotu



Lipník nad Bečvou

Agrochov Jezernice, a.s.
751 35 Jezernice 42

Ing. Libosvárová Anna
Podhoří č.p. 84, 751 31 Lipník nad Bečvou

Vojenské lesy a statky ČR, s.p. •

Pod Juliskou 5, 160 00 Praha 6
Zemědělská správa Slavkov, 751 31 Lipník nad Bečvou
chov masného skotu



Litovel

PermaLot • • •

Svojanov 3, 783 25 Bouzov
tel.: 585 152 010, 737 452 037
e-mail: permalot@permalot.org
www.permalot.org



Pěstování obilovin (oves, len) a ovoce (jabloně, černé jeřabiny), krajové odrůdy.
Posláním PermaLotu je obnovit místní trvalou udržitelnost ve vesnici Svojanov podporou ekonomických alternativ v regionu a vytvářet živoucí příklad trvale udržitelného života, přírodního stavění, alternativní energie, nakládání s odpady a ekovesnice.
Toto poslání je založeno na následujících klíčových elementech: podpora zpracovávání místních výrobků v rámci mikroregionu, zprostředkování alternativního vzdělávání s důrazem na životní prostředí a jazyk, ekoturistika s nízkou mírou zatížení prostředí (semináře, pronájem táborové eko-základny).



Mohelnice

Fit fruit s.r.o. •

Klopina 33, 789 73 Úsov
Trvalé travní porosty, chov skotu



ÚSOVSKO EKO, s.r.o. • •

Klopina 33, 789 73 Úsov
tel.: 583 484 111, 602 576 766
e-mail: klopina@usovsko.cz
trvalé travní porosty, chov masného skotu (Simmental, Charolais), Sady Libina - pěstování ovoce



Wezdenko David, Ing. •

Vodní 306/33, 789 85 Mohelnice
chov masného skotu



Olomouc

Dvořák Jiří •

Kališnická 25, 779 00 Olomouc
Tel.: 585 436 544
pěstování zeleniny



Farma Pohoda, s.r.o. • •

Řepčín č. 246, 779 02 Olomouc
ekofarma Stříbrnice, Kladská 171, 788 32 Staré Město
chov masného skotu, chov ovcí



Ludík Josef, Ing. • • •

Karolíny Světlé 438/5, Nová Ulice
779 00 Olomouc
tel.: 585 428 801
e-mail: josef.ludik@email.cz
ekofarma Žerotín, 771 00 Bojanovice
pěstování obilovin (špalda, bezpluchý oves a ječmen), brambor, zeleniny (mrkev, cibule, česnek, dýně hokaido ad.), ovoce (hrušky, jablka, třešně, švestky, rybíz, jahody).
Výpěstky z farmy můžete zakoupit v prodejně pana Ludíka Bio-farm v Olomouci.
Produkty je možné po dohodě zasílat také poštou.



Sekanina František, Ing.
Žerůvky 1, 779 00 Bystrovice

Šťastný Karel, Mgr. •

Nešverova 693/1, 779 00 Olomouc
Ekofarma Karlov 25, 783 86 Paseka
chov ovcí



Vašek Jan, Ing. •

Okružní 282/13, 779 00 Samotičky
tel.: 737 518 368
e-mail: janvasek@seznam.cz
ekofarma Toveř 431, 783 16 Dolany u Olomouce
pěstování ovoce



Prostějov

MERC spol. s r.o.

Krumsín 234, 798 03 Plumlov

Melka Jan

Kobeřice 17, 798 07 Kobeřice

Pojezná Hana, Ing. •

798 62 Rozstání 308
tel.: 582 395 405
pěstování brambor, zeleniny, bylin
(léčivé rostliny)



Ševčíková Ludmila •

Mánesova 3, 798 58 Čechy pod Kosířem
Ekofarma Dětrichovice 36, 793 31 Světlá Hora
trvalé travní porosty, chov ovcí a koz



Přerov

Horák Vítězslav •

Hradčany 63, 751 11 Radslavice
tel.: 581 791 202, 608 757 252
pěstování ovoce (jablka, hrušky, švestky)



Šternberk

Agrosystém Pohořany s.r.o. • • •

Hnojice 181, 783 11
tel.: 585 438 109
chov masného skotu, ovcí a koní



Vojenské lesy a statky ČR, s.p. •

Pod Juliskou 5, 160 00 Praha 6
Zemědělská správa Heroltovice, 783 01 Šternberk
chov masného skotu



Šumperk

AGRISEN s.r.o. •

Náměstí Osvobození 359
788 32 Staré Město
tel.: 583 239 549
ekofarma v Nové Senince
chov ovcí a koz, prodej jatečných zvířat a ryb



Daněk Radomír • •

Rejchartice 23, 787 01 Šumperk
tel.: 731 068 884
chov masného skotu, koní a koz



Diviš František •

Komňátka 60, 789 64 Bohdíkov
tel.: 777 941 370
chov masného skotu plemene Hereford



Farma Dolina, s.r.o. •

Ostružná 111, 788 25 Branná
tel.: 732 103 177, 605 223 405
e-mail: krocak.ls124@lesy.cz
Ekofarma Ostružná 139



chov masného skotu plemene Galloway, prodej chovných
a jatečných zvířat a sena



Farma Morava, spol. s r.o. • • •

Malá Morava 74, 788 33 Hanušovice
tel.: 583 240 166
e-mail: info@farma-morava.cz
www.farma-morava.cz
pěstování obilovin (pohanka, špalda), chov masného
skotu a ovcí, provoz vlastní restaurace.



Fiala Ota • •

sídl. U papírny 508, 788 15 Velké Losiny,
ekofarma Pusté Žibřidovice
chov masného skotu, koní



Halenková Eva, Bc. •

Jánského 2237/53, 155 00 Praha 5
Farma Budovatelů 400
788 32 Staré Město p. Sněžníkem
chov koní



Chromek Jan •

Pusté Žibřidovice 107, 788 23 Jindřichov
tel.: 777 302 604
e-mail: m.ch@seznam.cz
chov masného skotu



Jandrt Vlastimil • • •

Habartická 31, 788 33 Hanušovice
tel.: 583 231 374
chov masného skotu a koní, pěstování obilovin a brambor



Jonák Antonín • •

Hanušovická 122
788 32 Staré Město pod Sněžníkem
tel.: 603 165 186



chov masného skotu a koní



Jurčík Zdeněk •

Sobotín 58, 788 16 Sobotín
tel.: 723 219 204
chov masného skotu



Körnerová Eva • • • • •

Bušín 155, 789 62 Olšany
tel.: 583 296 106
pěstování obilovin (pohanka) a brambor,
chov masného skotu, koní, prasat
Prodej brambor, pohanky, salát, skotu a vlašských ořechů.
Ekofarma Na Rychtě, Hartíkov 155, 789 91 Štítý
Agroturistika: letní kemp v krásném prostředí Jeseníků,
možnost stanování, karavany, pěší turistika, horská
kola, sběr lesních plodů, terény na běžky, v blízkosti
sjezdovky.



Kulich Karel • • •

Hálkova 2054/6, 787 01 Šumperk
tel.: 583 217 458, 603 487 360
Ekofarma Petrov nad Desnou, 788 14 Rapotín
chov masného skotu, koní a ovcí



Lesní statek TŘEMEŠEK, v.o.s. • •

Oskava - Třemešek 50, 788 01 Oskava
tel.: 583 233 571
chov masného skotu, pěstování ovoce
(jablka)



Loutocká Anna • •

Rejchartice 13, 787 01 Šumperk
tel.: 736 157 489
chov masného skotu a koní



Malina Jeroným • • •

Jindřichov 12, 788 23 Jindřichov
chov masného skotu a ovcí



Malina Radek •

Za Skalkou 374, 788 33 Hanušovice
Ekofarma Jindřichov
chov masného skotu



MARWIN, v. o. s. • • •

Hynčice nad Moravou 49
788 33 Hanušovice
tel.: 583 231 198, 602 533 707
e-mail: f.winter@atlas.cz, www.marwin-pretoria.cz
chov masného skotu, ovcí a koní (plemeno Welsh Cob).
Pan Winter je správcem regionálního centra PRO-BIO
Jeseníky, místopředsedou a registrovaným poradcem
svazu.



Matějček Jan •

Prievidzská 6, 787 01 Šumperk
tel.: 583 216 248, 775 658 362
Ekofarma Brníčko
J. Žižky 125, 787 01 Bludov
chov masného skotu



Mazák Alois, Ing. • • •

Komňátka 81, 789 64 Bohdíkov
Ekologická farma Morava
tel.: 583 246 078, 602 100 913
e-mail: mazak@spk.cz, www.farmamorava.cz
chov masného skotu a koní

Agroturistika: ubytování v budově zrekonstruované
původní farmy (19 lůžek včetně přistýlek). V okolí pod-
mínky vhodné pro pěší turistiku i cykloturistiku, v zimě
běžecké stopy, vlek 100 m od farmy. Farma nabízí výjízdky
na koních a výuku jízdy na koni.



Merta Václav • • •

Vernířovice 175, 788 15 Velké Losiny
Ranch M
tel.: 583 237 050
e-mail: ranch-m@equichannel.cz
www.equichannel.cz/ranch-m/
chov huculských koní
Agroturistika: Ranch M nabízí ubytování pro 10 osob,
výjízdky na koních, výuku jízdy na koni.



Mika Miloslav • • •

Nová Seninka 79
788 32 Staré Město p. Sněžníkem
tel.: 583 294 100, 606 724 033
e-mail: paprsek@razdva.cz
Ekofarma Velké Vrbno, chov masného skotu
Agroturistika: Horský hotel PAPERSEK, nabízí ubytování
pro cca 40 osob s veškerým vybavením, možnost stravování,
restaurace, sauna, kulečnick.
U hotelu je vlastní lyžařský vlek, upravené tratě, pěší
turistika (Staré Město, Smrk, Ramzová, Kralický Sněžník).



Mrázek Pavel • • •

Vysoké Žibřidovice 41, 788 33 Hanušovice
Agroturistika: Horská zemědělská farma
chov masného skotu a koní



Pagáč Jiří •

Jindřichov 122, 788 23 Jindřichov
tel.: 605 877 688
chov masného skotu



Panský Zdeněk, Ing. • • •

Květná 253, 788 32 Staré Město
tel.: 583 239 593, 605 834 542
e-mail: zdenek.pansky@cmail.cz
www.cernykun.eu
Ekofarma Květná, Sportovní 333, Staré Město
Soukromá farma zabývající se pastevním odchovem
polokrevných jezdeckých koní.
Agroturistika: farma Černý kůň, Sportovní 333, Staré
Město. Po celý rok možnost výjízdek na koních v okolí



Starého Města – Kralický Sněžník, Rychlebské hory,
Jeseníky. Pro zájemce jsou pořádány kurzy základního
jezdeckého výcviku a hippoterapie. Ubytování nabízí
v podkrovní rodinného domku na okraji města.



Pastva Josef • • •

Žárová 14, 788 15 Velké Losiny
tel.: 604 936 583
e-mail: bjern@seznam.cz
chov masného skotu, koní (Norik), Pony, ovcí a koz
masného typu



Pich Jiří •

Pusté Žibřidovice 66, 788 23 Jindřichov
chov masného skotu



Plášek Petr • • •

Petrov nad Desnou 65, 788 16 Sobotín
tel.: 583 237 304, 777 942 677
chov masného skotu, ovcí a koní



ROZHLED Morava s.r.o. •

Malá Morava 74, 788 33 Hanušovice
Ekofarma Chrástice, chov masného skotu



Skřivánková Vlasta • • •

Branná 105, 788 25 Branná
tel.: 583 230 125, 775 557 666
e-mail: farmavs@seznam.cz
chov mléčného a masného skotu, ovcí a koz, pěstování
brambor



Smolka Štefan •

Nové Losiny 101, 788 23 Jindřichov
chov masného skotu



Stančíková Jana • •

Petrov nad Desnou 284, 788 14 Rapotín
tel.: 583 242 427
chov masného skotu
(Charolais, Hereford) a ovcí



Strnad Petr • • •

Loučná 159, 788 11 Loučná nad Desnou
tel.: 583 235 255, 603 713 657
chov masného skotu (Charolais), chov koní
Agroturistika: Možnost ubytování v penzionu, fitcentrum,
sauna, tenisové hřiště, hřiště na malou kopanou,
výjízdky na koních.



Strnadová Hana •

Rejhotice 159, 788 11 Loučná nad Desnou
chov masného skotu



Svoboda Zdeněk, JUDr. •

Nové Losiny 26, 788 23 Jindřichov
chov ovcí



Ščuglík Ondřej - Zemědělská farma Maršíkov •

Maršíkov 28, 788 15 Velké Losiny
tel.: 603 213 984
chov skotu



Šolc Josef •

Žárová 8, 788 15 Velké Losiny
chov skotu



Štěrba Antonín, Ing. •

Raškov 157, 789 64 Bohdíkov
tel.: 583 246 092
chov ovcí



Tomášková Jaroslava •

Jiřího z Poděbrad 33, 787 01 Šumperk
Ekofarma Lužná D+D
Kopřivná – Lužná 22, 788 33 Hanušovice
chov ovcí a koz



Ústav pro strukturální politiku v zemědělství, a.s. • •

Zarybník 516, 594 42 Měřín
Ekofarma Sobotín, Rudoltice, 788 16 Sobotín
chov masného skotu, pěstování ječmene



Všeobecná rozvojová společnost s.r.o. •

Nemocniční 53, 787 01 Šumperk
tel.: 583 214 494, 603 891 289
Ekofarma Nové Losiny
Chov masného skotu (Galloway), údržba přírody a krajiny,
květnaté louky, hospodaření v CHKO. Příprava vzorových
faremnických plánů hospodaření s ohledem na ochranu
přírody.



Zatloukal František • •

Dr. Březiny 415, 789 61 Bludov
tel.: 583 238 732
pěstování brambor, obilovin (pohanka) a léčivých bylin



Zavdilová Mária •

Pusté Žibřidovice 9, 788 23 Jindřichov
tel.: 583 231 283
chov masného skotu



Uničov

Pospíšilík Jiří, Ing. - Zahradnictví Viola
783 83 Troubelice 208

Smékal Zdeněk •

Sokolská 20, 783 86 Dlouhá Loučka
chov skotu



Kulhánek Vlastimil

Paseka 27, 783 97 Paseka u Šternberka

Zábřeh

Čech Přemysl, Ing. • •

Hradecká 224, 789 69 Postřelmov
tel.: 583 437 578, 602 419 224
e-mail: marcech@razdva.cz
chov ovcí, sezónní prodej jatečných jehňat a jehněčího
(červenec, srpen, září) po předchozí telefonické domluvě
Součástí farmy je i chov koní plemene Hafling. Po celý
rok je zajištěna možnost vyjížděk na koni. Ing. Čech
je registrovaným poradcem svazu PRO-BIO specializace
ŽV, projekty EU.



Čacká Jana, DiS. •

Pivonín 17, 789 01 Zábřeh
chov masného skotu



Kotraš Jaromír • •

Štědrákova Lhota 19, 789 01 Zábřeh
chov masného skotu, chov ovcí



Kýr Pavel •

Heroltice 8, 789 91 Štítý
tel.: 777 046 165
e-mail: pavelkyr@seznam.cz
chov masného skotu (kříženci Hereford), chov drůbeže,
prodej bio vajec



Pecháčková Zdeňka •

Horní Studénky 13, 789 01 Zábřeh
Farma Cotkytle 99, 561 32 Cotkytle
tel.: 583 440 402, 603 281 496
chov masného skotu



Soják Zbyněk • •

Náměstí Míru 13, 789 91 Štítý
Farma Pivonín 17, 789 01 Zábřeh

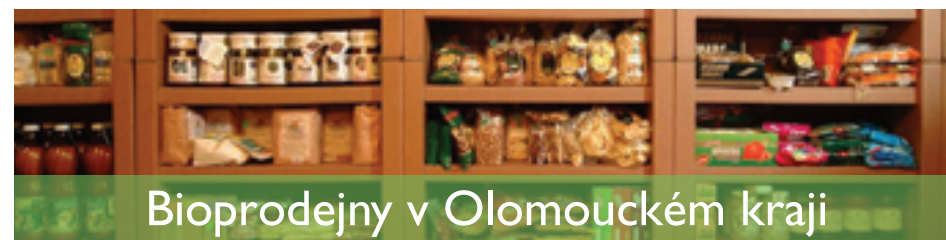


chov ovcí a koní



Strachota Miroslav • • • •

Štítý 306, 789 91 Štítý
tel.: 605 871 565
chov masného skotu, ovcí, prasat a králíků,
pěstování obilovin, brambor a zeleniny.



Bioprodejny v Olomouckém kraji

Ve specializovaných bioprotejích najdete největší výběr biopotravin. Síť bioprotejů, které se řídí speciálními směrnici, nabízí svým zákazníkům kromě širokého výběru biopotravin také odbornou radu a informace.

• ABC Vitalita

Radniční 68, 753 01 Hranice

• Salvo

Masarykovo náměstí 58/3, 790 01 Jeseník
tel.: +420 584 401 056

• Amaranth bistro

Pavelčákova 21, 772 00 Olomouc
tel.: +420 582 223 443

• Bio-farm zdravá výživa

Karolíny Světlé 5, 779 00 Olomouc
tel.: +420 585 428 801

• Pí centrum - Olomouc

Pavelčákova 21, 772 00 Olomouc
tel.: +420 585 234 657

• Potraviny Mix

Sokolovská 40, 772 00 Olomouc
tel.: +420 585 225 711

• Studánka

8. května 15, 779 00 Olomouc
tel.: +420 585 204 017

• Harmonie Zdraví

Hlaváčkovo náměstí 1, 796 01 Prostějov
tel.: +420 582 336 575

• Jeřábina

Školní 14, 796 01 Prostějov
tel.: +420 776 305 605

• Zdravá výživa

Újezd 25, 796 01 Prostějov, tel.: +420 582 335 944

• PRO-BIO, obchodní spol. s.r.o.

Nám. Osvobození 359,
788 32 Staré Město pod Sněžníkem
tel.: +420 583 239 549

• Racionální výživa

třída ČSA 18, 785 01 Šternberk
tel.: +420 585 013 332

• Bioagra-Natura

17. listopadu 7, 787 01 Šumperk
tel.: +420 583 216 651

• Lotos

Radniční 3, 787 01 Šumperk, tel.: +420 583 217 464








Doporučená literatura

- Šarapatka, B., Urban, J.: Ekologické zemědělství v praxi, PRO-BIO Svaz ekologických zemědělců, Šumperk, 2006
- České PRO-BIO – katalog svazu ekologických zemědělců, vydává PRO-BIO Svaz ekologických zemědělců
- Ekologické zemědělství v ČR – Ročenka 2006, vydává MZe ČR ve spolupráci se svazem PRO-BIO a Bioinstitutem, o.p.s.
- Bioměsíčník – jediný český specializovaný časopis ze světa bio, vydává vh press.
- Křížem krázem českým biosvětlem – občasník, vydává MZe ČR ve spolupráci se svazem PRO-BIO
- Syrový, V.: Tajemství výrobců potravin, Ing. Vít Syrový, Praha, 2006
- Syrový, V.: Tajemství krve, Ing. Vít Syrový, Praha, 2006
- Michalová, A.: Česká Biokuchařka, Fontána, 2001
- Zemanová, H.: Biokuchařka Hanky Zemanové, Smart Press, Praha, 2005
- Nebojte se vařit bio – Jak zdravě uvařit z biopotravin a domácích produktů – BIO spotřebitelské otázky a odpovědi, vydává PRO-BIO Svaz ekologických zemědělců ve spolupráci s PRO-BIO ligou, 2006

Legenda k symbolům:

-  pěstování obilovin
-  chov koní
-  chov skotu
-  chov ovcí a koz

-  pěstování brambor, zeleniny, bylin
-  pěstování ovoce /jablka, hrušky, švestky/
-  agroturistika



Užitečné kontakty

-  www.pro-bio.cz
PRO-BIO Svaz ekologických zemědělců sdružuje ekologické zemědělce, obchodníky, školy, specializované prodejny, spotřebitele, podniky služeb zaměřující se na ekologické zemědělství, prodej biopotravin a ekoagroturistiku.
Zabývá se poradenstvím, propaguje ekologické zemědělství, poskytuje informační servis, provozuje on-line adresář s aktuálními kontakty ekozemědělců, bioprodejen, nabízí a prodává literaturu, publikace o ekologickém zemědělství, přináší pravidelné zprávy o dění v ekologickém zemědělství.
PRO-BIO Svaz ekologických zemědělců, Nemocniční 53, 787 01 Šumperk, tel.: 583 216 609, e-mail: pro-bio@pro-bio.cz
-  www.mesicbiopotravin.cz
Měsíc biopotravin a ekologického zemědělství – akce v biosvětě
-  www.biopotravinaroku.cz
Informace o nejúspěšnějších biopotravinách v ČR
-  www.biospotrebitel.sk
Zajímavosti ze světa ekologického zemědělství a prodeje biopotravin na Slovensku
-  www.biopotraviny.info
Liga ekologických alternativ, reportáže z ekofare, portál o produktech zrozených bez chemie
-  www.biostyl.cz
Mezinárodní veletrh – přehlídka českého i zahraničního biosvěta
-  www.hnutiduha.cz/bio
Přepněte na BIO hnutí Duha
-  www.organic-europe.net
Informace o ekologickém zemědělství v Evropě
-  www.ifoam.org
Mezinárodní asociace ekologického zemědělství
-  www.agronavigator.cz
Ústav zemědělských a potravinářských informací
-  www.ochranazvirat.cz
Nadace na ochranu zvířat
-  www.vhpress.cz
BIO měsíčník pro trvale udržitelný rozvoj
-  www.eposcr.cz
Spolek poradců v ekologickém zemědělství ČR
-  www.biofach.com
Největší světový veletrh biopotravin a přírodní kosmetiky
-  www.eceat.cz
Evropské centrum pro ekoagroturistiku
-  www.biospotrebitel.cz
PRO-BIO LIGA zajišťuje pravidelný informační servis pro (bio)spotřebitele, kde nechybí ani poradna, recepty, novinky na trhu, tématické články, velký adresář prodejných míst, ekofare a restaurací...
Infocentrum PRO-BIO LIGY o biopotravinách, ekologickém zemědělství a ekologicky šetrném životním stylu Toulcův dvůr, Kubatova 1/32, Praha 10 – Hostivař tel.: 272 660 501, e-mail: infocentrum@biospotrebitel.cz
-  www.mze.cz
Ministerstvo zemědělství ČR
-  www.abcert.cz
www.biokont.cz • www.kez.cz
České kontrolní organizace
-  www.env.cz
Ministerstvo životního prostředí ČR
-  www.bioinstitut.cz
Bioinstitut, o.p.s. v Olomouci, Institut pro ekologické zemědělství a udržitelný rozvoj krajiny

