

Výroční zpráva za rok 2021



pracoviště Kokory



pracoviště Dřevohostice



chráněné bydlení Dřevohostice

O B S A H

1. Úvod	2
2. Kontaktní údaje	3
3. Vymezení hlavního účelu a předmětu činnosti	4
4. Informace o klientech	7
5. Úspěchy v roce 2021- co se nám podařilo	14
6. Úseky a jejich činnosti	19
7. Ekonomické a personální údaje	20
8. Vzdělávání pracovníků	24
9. Kontrolní činnost	26
10. Poskytování informací dle zákona č. 106/1999 Sb. o svobodném přístupu k informacím	26
11. Společenské a kulturní akce roku 2021	27
12. Naši sponzoři	58

I. ÚVOD

Od 1. ledna 2016 došlo ke sloučení organizace Centra Dominika Kokory, p. o. s Domovem ADAM Dřevohostice, p. o., který se nachází v cca 30 km vzdálené obci Dřevohostice. Od tohoto data užívají obě organizace společný název Centrum Dominika Kokory, p. o.



Pracoviště Kokory - bývalá budova kláštera pro sestry dominikánky, se nachází v obci Kokory, která se rozkládá podél silnice první třídy spojující města Přerov a Olomouc. Budova je situována v těsné blízkosti kostela Nanebevzetí Panny Marie. Historie objektu sahá do roku 1902, kdy byla ukončena stavba, o níž se velkou měrou zasloužil P. Daniel Deutch. Vznikla zde třídní škola obecná, škola měšťanská a později i mateřská škola. Od roku 1931 objekt sloužil k účelům chlapeckého sirotčince a v roce 1949 začal být využíván jako zařízení pro ženy s mentálním postižením, k čemuž slouží v podstatě doposud. V roce 1962 byl pojmenován Ústav sociální péče pro ženy v Kokorách. S účinností od 1. března 2009 se mění název na Centrum Dominika Kokory, p. o.

Od 1. 1. 2012 máme zaregistrovanou další sociální službu Domov pro seniory.

Pracoviště Dřevohostice

Od 1. 1. 2016, byl domov ADAM Dřevohostice, p. o. sloučen s Centrem Dominika Kokory, p. o., kdy nástupnickou organizací bylo Centrum Dominika Kokory, p. o., probíhaly změny v poskytování sociální služby zejména změnami v oblasti ubytování klientů, kdy docházelo ke snižování obloženosti na pokojích.

Od 1. 9. 2019 poskytujeme sociální službu Chráněné bydlení.

II. KONTAKTNÍ ÚDAJE

Název Centrum Dominika Kokory, příspěvková organizace
Sídlo Kokory 54, 751 05 Kokory
IČ 61985929

Zřizovatel Olomoucký kraj
Jeremenkova 40a, 779 11 Olomouc
www.olkraj.cz

Zřizovací listina Č.j. 31/UZ/9/32/2009 ze dne 22. 10. 2009

Kontakty:

e-mail centrum@dominikakokory.cz

www.dominikakokory.cz

ředitelka mobil 721 204 881

zástupce ředitelky/ekonomka telefon 581 292 612

sociální pracovníci

Kokory telefon 581 292 620, 581 292 625
Dřevohostice telefon 581 706 032

vedoucí úseku péče o klienta

Kokory telefon 581 292 617
Dřevohostice telefon 581 706 030

vedoucí sociálního úseku

Kokory telefon 581 292 620
Dřevohostice telefon 581 706 032

III. VYMEZENÍ HLAVNÍHO ÚČELU A PŘEDMĚTU ČINNOSTI

Hlavním účelem zřízení organizace je poskytování sociálních služeb v souladu se zákonem č. 108/2006 Sb., o sociálních službách. **Základním předmětem činnosti organizace je poskytování sociálních služeb vymezených v § 35, § 48 a § 49, § 51 zákona č. 108/2006 Sb., o sociálních službách.**

Domov pro osoby se zdravotním postižením - schválená kapacita 147

Domov pro seniory - schválená kapacita 27 osob

Chráněné bydlení – schválená kapacita 6 osob

SOCIÁLNÍ SLUŽBA V DOMOVĚ PRO OSOBY SE ZDRAVOTNÍM POSTIŽENÍM

ZAHRNUJE:

ubytování (celoroční), poskytnutí stravy (celodenní), pomoc při zvládání běžných úkonů péče o vlastní osobu, pomoc při osobní hygieně nebo poskytnutí podmínek pro osobní hygienu, výchovnou, volnočasovou a aktivační činnost, zprostředkování kontaktu se společenským prostředím, sociálně terapeutické činnosti, pomoc při uplatňování práv, oprávněných zájmů při obstarávání osobních záležitostí. Organizace zajišťuje klientům praní, žehlení a opravy prádla.

Poslání poskytované sociální služby:

poskytnout uživatelům podporu v soběstačnosti, zapojení do aktivizační činnosti, vytvoření podmínek rodinného prostředí, snaha přiblížit uživatele běžnému způsobu života a poskytovat sociální pobytovou službu s přiměřenou mírou potřebné podpory a péče tak, aby jejich život byl aktivní a smysluplný a aby směřoval k naplňování jejich osobních potřeb a přání.

U uživatelů v pokročilém věku zajistit důstojný život, bezpečí a kvalitní úroveň služby.

Cílová skupina – pracoviště Kokory:

Dospělé osoby s mentálním postižením i s možnými přidruženými kombinovanými vadami (fyzické a smyslové), osobám mobilním i imobilním.

Cílová skupina – pracoviště Dřevohostice:

Na svém detašovaném pracovišti v Dřevohosticích poskytujeme službu osobám s mentálním postižením od 3 let věku, které jsou závislé na pomoci – podpoře jiné osoby i s možnými přidruženými kombinovanými vadami (fyzické i smyslové), mobilním i imobilním.

Věková struktura:

- děti předškolního věku (3 – 6 let)

- mladší děti (7 – 10 let)
- starší děti (11 – 15 let)
- dorost (16 – 18 let)
- dospělí (27 – 64 let)
- mladší senioři (65 -80 let),
- starší senioři (nad 80 let)

Službu nejsme schopni zabezpečit pro osoby:

- jejichž zdravotní stav vyžaduje poskytování ústavní péče ve zdravotnickém zařízení,
- s diagnózou akutní infekční nemoci
- narušující závažným způsobem kolektivní soužití z důvodu duševní poruchy

SOCIÁLNÍ SLUŽBA V DOMOVĚ PRO SENIORY

ZAHRNUJE:

ubytování (celoroční), poskytnutí stravy (celodenní), pomoc při zvládání běžných úkonů péče o vlastní osobu, pomoc při osobní hygieně nebo poskytnutí podmínek pro osobní hygienu, zprostředkování kontaktu se společenským prostředím, sociálně terapeutické činnosti, aktivizační činnosti, pomoc při uplatňování práv, oprávněných zájmů a při obstarávání osobních záležitostí. Organizace zajišťuje klientům praní, žehlení a opravy prádla.

Poslání poskytované sociální služby:

Posláním domova je zajistit prostřednictvím poskytovaných služeb důstojné podmínky pro život ve stáří, poskytnout pocit potřebnosti, bezpečí a zázemí, plnohodnotné naplnění volného času dle zájmu uživatelů.

Cílová skupina:

Centrum Dominika Kokory, p. o., poskytuje službu seniorům (mladší senioři 65 - 80 let), (starší senioři nad 85 let). Službu můžeme nabídnout zájemcům seniorům i jejich dětem s mentálním postižením ve věku nad 26 let.

Věková struktura:

- mladší senioři (65 – 80 let)
- starší senioři (nad 80 let)

Službu nejsme schopni zabezpečit pro osoby:

- jejichž zdravotní stav vyžaduje poskytování ústavní péče ve zdravotnickém zařízení,
- s diagnózou akutní infekční nemoci, narušující závažným způsobem kolektivní soužití z důvodu duševní poruchy.

SOCIÁLNÍ SLUŽBA V CHRÁNĚNÉM BYDLENÍ

ZAHRNUJE:

poskytnutí stravy nebo pomoc při zajištění stravy, ubytování, pomoc při zajištění chodu domácnosti, pomoc při osobní hygieně nebo poskytnutí podmínek pro osobní hygienu, výchovné, vzdělávací a aktivizační činnosti, zprostředkování kontaktu se společenským prostředím, sociálně terapeutické činnosti, aktivizační činnosti, pomoc při uplatňování práv, oprávněných zájmů a při obstarávání osobních záležitostí.

Poslání poskytované sociální služby:

Posláním je poskytování přiměřené míry podpory lidem s mentálním postižením, kteří ji potřebují v každodenním životě, vytvářet podmínky pro udržení a rozvoj jejich samostatnosti, uplatnění svobodné vůle a přijetí zodpovědnosti za vlastní život s důrazem na jejich důstojnost a soukromí.

Cílová skupina klientů:

V chráněném bydlení poskytujeme sociální službu mobilním osobám s mentálním postižením ve věku 19 - 64 let, kteří potřebují nízkou nebo střední míru podpory. Uživatelé, kteří dosáhli věku 64 let, mohou službu chráněného bydlení využívat nadále, pokud to dovoluje jejich zdravotní stav a možnosti služby.

Službu neposkytujeme osobám:

- s těžkým smyslovým postižením, které vyžaduje úpravu prostředí, podmínek či speciální přístup personálu (např. znakový jazyk)
- s nekompenzovaným záchvatovitým onemocněním (např. epilepsií)
- které by z důvodu závislosti na alkoholu nebo na jiných návykových látkách narušovaly kolektivní soužití

Věková kategorie klientů:

- mladší dospělí (19 - 26 let)
- dospělí (27 - 64 let)
- senioři od 65 let (pouze klienti, kteří službu využívali před dosažením věku 65 let)

Cílem je poskytovat uživatelům takovou míru podpory, jakou potřebují pro zachování a rozvoj jejich samostatnosti v sebeobsluze, praktických činnostech, prostorové orientaci a komunikaci, aby byli co nejméně závislí na pomoci druhých osob a vedli plnohodnotný život jako jejich vrstevníci.

IV. INFORMACE O KLIENTECH

DOMOV PRO OSOBY SE ZDRAVOTNÍM POSTIŽENÍM – DŘEVOHOSTICE + KOKORY

Kapacita zařízení k 1. 1. 2021	147 klientů
Počet klientů k 1. 1. 2021 – Dřevohostice	90 klientů
Počet klientů k 1. 1. 2021 - Kokory	53 klientů

V průběhu roku 2021 - Dřevohostice:

přijato	7 klientů (z toho 1 klientka přemístěna za pracoviště Kokory)
přemístění do chráněného bydlení	0 klientů
přemístění do jiného zařízení	0 klientů
propuštění do domácí péče	0 klientů
jinam	1 klient
zemřelo	6 klienti
Počet klientů k 31. 12. 2021	90 klientů

Průměrný věk klientů - Dřevohostice **53,4 let**

Nejstarší klient má 88 let.

13 – 18 let	1 klienti
19 – 26 let	5 klientů
27 – 65 let	71 klientů
66 – 75 let	10 klientů
76 – 85 let	2 klientů
86 – 95 let	1 klientů

Mobilita klientů - Dřevohostice

Imobilní (trvale upoutaní na lůžko)	10 klientů
Mobilní za pomoci druhé osoby nebo technických pomůcek	12 klientů
Mobilní	68 klientů

Struktura pokojů - Dřevohostice

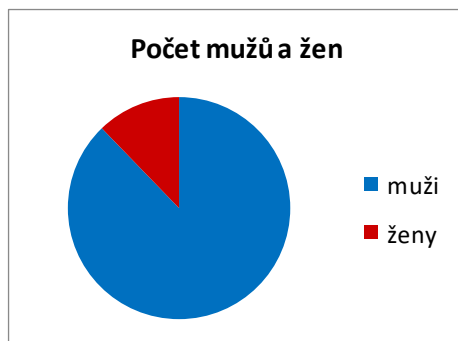
jednolůžkový pokoj	4
dvoulůžkové pokoje	40
dvoulůžkové pokoje s koupelnou	3



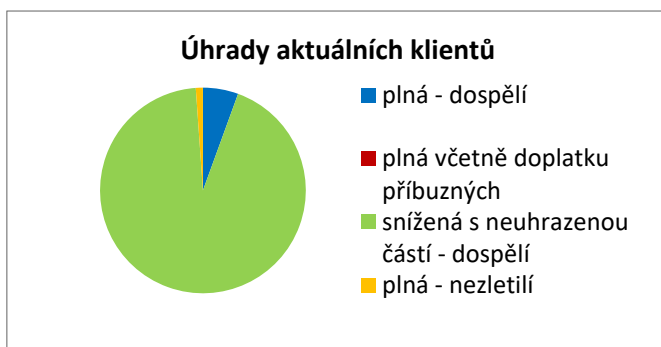
DOMOV PRO OSOBY SE ZDRAVOTNÍM POSTIŽENÍM - DŘEVOHOSTICE



Věkové pásmo	Klientů
3-6 let	0
7-12 let	0
13-18 let	1
19-26 let	5
27-65 let	71
66-75 let	10
76-85 let	2
86-95 let	1



Počet mužů a žen	Klientů
Počet mužů	79
Počet žen	11



Typ úhrady: dospělí + nezletilí	
Typ pobytu: celoroční	
Úhrada	Počet
Plná - dospělí	5
Plná včetně doplatků příbuzných	0
Snížená s neuhrazenou částí - dospělí	84
Plná - nezletilí	1
Celkem klientů	90



Příspěvek na péči	Klientů
I lehká závislost	9
II středně těžká závislost	18
III těžká závislost	23
IV úplná závislost	40

CHRÁNĚNÉ BYDLENÍ

Kapacita zařízení k 1. 1. 2021

6 klientů

V průběhu roku 2021:

přijato	0 klientů
přemístění do jiného zařízení	0 klientů
propuštění do domácí péče	0 klientů
zemřelí	0 klientů

Počet klientů k 31. 12. 2021

6 klientů

Průměrný věk klientů

52,9 let

27 – 65 let

6 klientů

Mobilita klientů

Mobilní

6 klientů

Struktura pokojů

jednolůžkový pokoj	2
dvoulůžkové pokoje	2



Aktuální rozložení příspěvku na péči



	Příspěvek na péči	Klientů
	nemá	0
	I lehká závislost	2
	II středně těžká závislost	3
	III těžká závislost	1
	IV úplná závislost	0

DOMOV PRO OSOBY SE ZDRAVOTNÍM POSTIŽENÍM - KOKORY

V průběhu roku 2021 - Kokory:

přijato	3 klient
přemístění do jiného zařízení	1 klientek
propuštění do domácí péče	0 klientek
zemřelo	3 klientek
Počet klientů k 31. 12. 2021	52 klientek

Průměrný věk klientů - Kokory **63,5 let**

Nejstarší klientka má 87 let

19 – 26 let	1 klientka
27 – 65 let	25 klientek
66 – 75 let	15 klientek
76 – 85 let	9 klientek
86 – 95 let	2 klientka

Mobilita klientů - Kokory

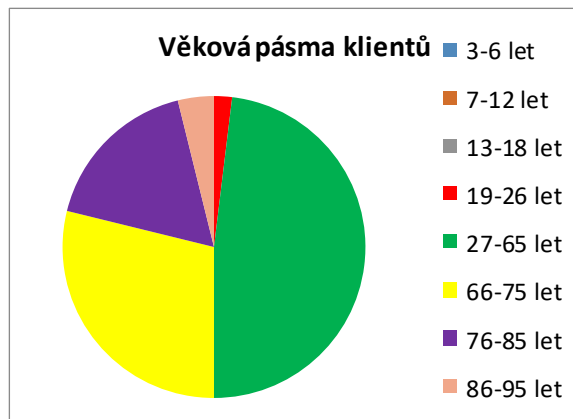
Imobilní (trvale upoutaní na lůžko)	3 klientek
Mobilní za pomoci druhé osoby nebo technických pomůcek	24 klientek
Mobilní	25 klientek

Struktura pokojů - Kokory

jednolůžkový pokoj	8
jednolůžkové pokoje s koupelnou	2
dvoulůžkové pokoje	5
dvoulůžkové pokoje s koupelnou	5
třílůžkové pokoje	6
čtyřlůžkové pokoje	1



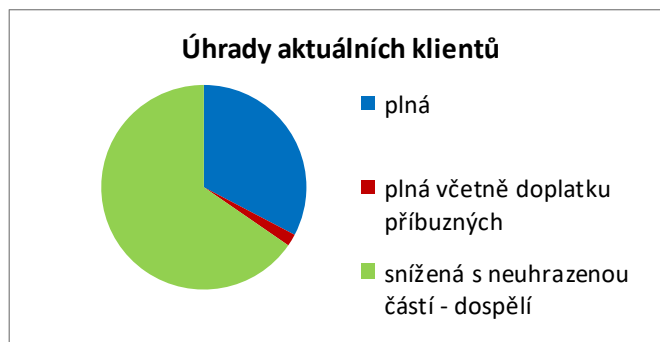
DOMOV PRO OSOBY SE ZDRAVOTNÍM POSTIŽENÍM - KOKORY



Věkové pásmo	Klientů
3-6 let	0
7-12 let	0
13-18 let	0
19-26 let	1
27-65 let	25
66-75 let	15
76-85 let	9
86-95 let	2



Počet mužů a žen	Klientů
Počet mužů	2
Počet žen	50



Typ úhrady: dospělí + nezletilí		
Typ pobytu: celoroční		
Úhrada	Počet	
Plná	17	
Plná včetně doplatků příbuzných	1	
Snížená s neuhrazenou částí - dospělí	34	
Celkem klientů	52	



Příspěvek na péči	Klientů
nemá	0
I lehká závislost	6
II středně těžká závislost	15
III těžká závislost	21
IV úplná závislost	10

DOMOV PRO SENIORY

Kapacita zařízení k 1. 1. 2021

27 klientů

Počet klientů k 1. 1. 2021

27 klientů

V průběhu roku 2021:

přijato	9 klientů
přemístění do jiného zařízení	0 klientů
propuštění do domácí péče	1 klientů
zemřelí	9 klientů

Počet klientů k 31. 12. 2021

26 klientů

Průměrný věk klientů

84,7 let

Nejstarší klient má 96 let.

65 – 75 let	2 klienti
76 – 85 let	11 klientů
86 – 95 let	12 klientů
nad 96 let	1 klientů

Mobilita klientů

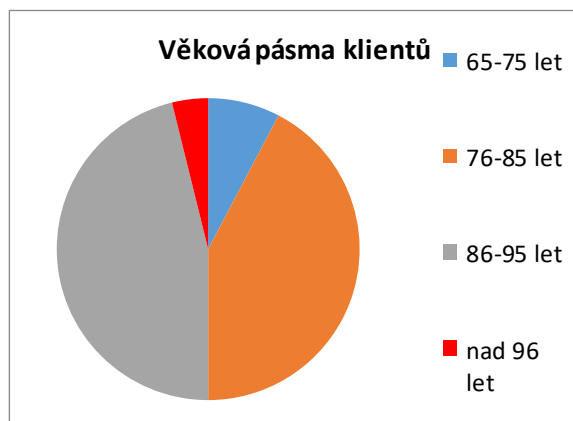
Imobilní (trvale upoutaní na lůžko)	6 klientů
Mobilní za pomoci druhé osoby nebo technických pomůcek	20 klientů
Mobilní	0 klientů

Struktura pokojů

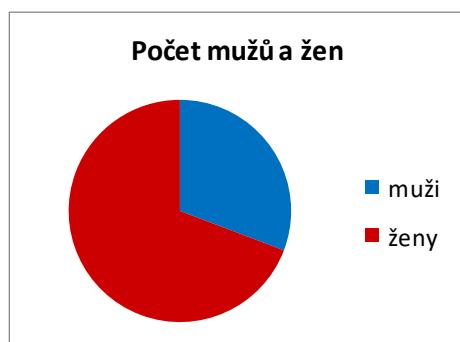
jednolůžkový pokoj	5
jednolůžkové pokoje s koupelnou	5
dvoulůžkové pokoje	1
dvoulůžkové pokoje s koupelnou	6
třílůžkové pokoje	1



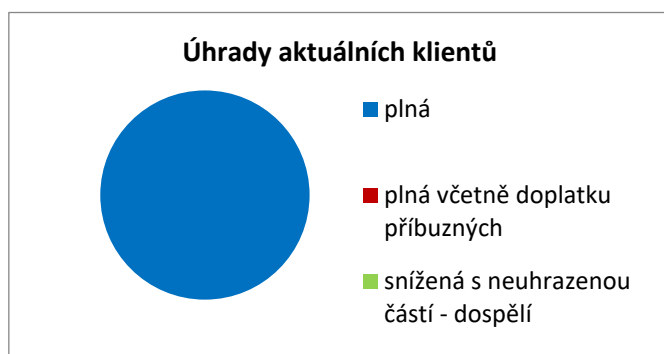
DOMOV PRO SENIORY



	Věkové pásmo	Klientů
	65-75 let	2
	76-85 let	11
	86-95 let	12
	nad 96 let	1



	Počet mužů a žen	Klientů
	Počet mužů	8
	Počet žen	18



Typ úhrady: dospělí + nezletilí		
Typ pobytu: celoroční		
	Úhrada	Počet
	Plná	26
	Plná včetně doplatků příbuzných	0
	Snížená s neuhrazenou částí - dospělí	0
	Celkem klientů	26



	Příspěvek na péči	Klientů
	nemá	0
	I lehká závislost	4
	II středně těžká závislost	1
	III těžká závislost	12
	IV úplná závislost	9

V. ÚSPĚCHY V ROCE 2021 – CO SE NÁM PODAŘILO

V listopadu 2021 jsme obdrželi **CERTIFIKÁT – PRACOVISŤE PROŠKOLENÉ V PALIATIVNÍ PÉČI**. Certifikát se uděluje na dobu tří let ode dne vystavení. Zaměstnanci zařízení v souladu se zákonem č. 108/2006 Sb., o sociálních službách, úspěšně absolvovali vzdělávací programy akreditované Ministerstvem práce a sociálních věcí České republiky.

I přes covidovou situaci jsme umožnili stáže a praxe 109 studentům:

Univerzita Palackého v Olomouci – pedagogická fakulta 39 studentů

obor Speciální pedagogika (27 studentů)

obor Vychovatelství (8 studentů)

obor Speciální pedagogika – andragogika (2 studenti)

obor Sociální práce (2 studenti)

Univerzita Palackého v Olomouci – fakulta zdravotnický věd 57 studentů

obor Ergoterapie (25 studentů)

obor Fyzioterapeut (32 studentů)

Střední zdravotnická škola a Vyšší odborná škola zdravotnická v Olomouci – obor nutriční asistent (2 studenti)

Odborné praxe u kvalifikačních kurzů pro pracovníky v sociálních službách – umožněno 11 osobám.

Navázána spolupráce s novými odbornými lékaři a pracovníky, kteří přicházejí do naší organizace:

neurolog – pro klienty po CMP a Parkinsonova choroba atd.

klinický psycholog - forma konzultací nebo forma pohybové terapie

klinický logoped - pro klienty s poruchou řeči, např. po cévní mozkové příhodě, tento se specializuje i na poruchy polykání u klientů.

nutriční lékařka – malnutrice (nižší váha – předepisuje doplňky stravy), sledování celkového stavu klientů s PEG, spolupráce s naší nutriční terapeutkou.

Dlouhodobě dochází do zařízení – praktiční lékaři, zubař, psychiatr, gynekolog.

Byly pořízeny nové diagnostické přístroje.

Pulsní oxymetr - používá se k přesnému změření okysličení krve kyslíkem. V případě nedostatečného okysličení máme k dispozici kyslíkové koncentrátory, který zajistí klientovi dostatečný přísun kyslíku a pokud to zdravotní stav dovolí, může být klient ponechán v zařízení, neodesílá se do nemocnice.

Quick INR - slouží k rychlé monitoraci antikoagulační terapie Warfarinem, jde o šetrnější odběry z prstu, není potřeba brát odběr ze žíly klienta a odesílat do laboratoře. Výsledky jsou ihned k dispozici praktickému lékaři.

Quick CRP test - slouží ke zjištění zánětlivým markerů v těle.

Nové glukometry - pro měření hladiny cukru v krvi.

- **Zdravotní, lékařská a ošetrovatelská péče** je v našem zařízení zajišťována kvalifikovanými zdravotnickými zaměstnanci, odbornými lékaři a pracovníky přímé obslužné péče. Týmovou spoluprací dotváří i další nelékařské profese, jako je kvalifikovaný fyzioterapeut/ergoterapeut, klinický psycholog a klinický logoped. V rámci týmové spolupráce se podařilo pro několik klientů zajistit i celou řadu nepostradatelných kompenzačních pomůcek, jako jsou chodítka, naslouchadla, mechanické vozíky...
- V rámci nabízené odborné péče a interdisciplinární spolupráce jsme v roce 2021 rozšířili nově nabídku služeb o logopedickou a psychologickou intervenci/ terapii, /diagnostiku, které napomáhají zejména klientům s neurokognitivní poruchou (syndromem demence), narušenou komunikační schopností, poruchami polykání, kognitivně – komunikační poruchou, úzkostnými stavy, mentálním postižením a jiným duševním onemocněním navrátit zpět jejich ztracené dovednosti, posílit zachovalé schopnosti, kompenzovat poškozené funkce a motivovat je k celkovému zlepšení se zejména v oblastech psychických funkcí (kognitivních - poznávacích či gnostických funkcí - schopnosti a dovednosti pozorovat, vnímat, poznávat, rozpoznávat např. zrakem, sluchem, hmatem osoby, různé předměty/objekty/podněty, soběstačnosti, nezávislosti, řečových schopností, jemné i hrubé motoriky.
- **V léčebné rehabilitaci** se začal rozvíjet a uplatňovat terapeutický model VDT, který je plně zaměřen na klienta a na princip terapeutického partnerství. Respektuje autonomii klienta (funkční samostatnost, nezávislost), maximálně podporuje jeho kreativitu, soběstačnost a to nejen v rozhodování, ale i v činnosti a integraci do majoritní společnosti.
- **V oblasti kinezioterapie** došlo k propojení s aktivizací klientů v rámci volnočasových aktivit a následné péče po ukončení léčebné rehabilitace. Pohybová terapie probíhá individuální i skupinovou formou a jejím cílem je rozvoj dosavadních schopností uživatelů, získání nových pohybových dovedností a vzorců, zpomalení progresu dopadů onemocnění/zdravotního

postižení či znevýhodnění, kompenzace/substituce ztracených funkcí a edukace o správných pohybových stereotypech klientů, ale i zaměstnanců. Abychom dosáhli co možná nejvyššího léčebného účinku kinezioterapie, propojili jsme ji s anymoterapií, respektive canisterapií a více zacílili na reedukaci (znovuobnovu) pohybových stereotypů. Pohyb klientů je realizován v různých variacích dle Bobath konceptu, s kompenzačními nebo cvičebními pomůckami. Pokud to aktuální zdravotní stav uživatele dovolí lze například nácvik chůze realizovat v doprovodu psa. Uživatelé tak mohou získat novou pohybovou zkušenost či prožitek díky vedení psa v průběhu dané pohybové aktivity. V neposlední řadě dochází také k nácviku orientace v prostoru a obměně různých krokových variací. U plně imobilních klientů je využíváno polohování se psy dle Kinestetické mobilizace.

Každý **čtvrtek** dopoledne probíhá v našem zařízení canisterapie.



- V rámci **kondiční ergoterapie** mají klienti obou služeb možnost navštěvovat každodenní skupinovou ergoterapii pod vedením zkušeného ergoterapeuta nebo PSS. Cíleně je zde využíváno smysluplné činnosti k terapeutickým účelům. Uplatňují se zde léčebné prvky arteterapie, dramaterapie, expresivní terapie, muzikoterapie, reminiscenční terapie, mechanoterapie, terapeutického rozhovoru, zahradní a pohybové terapie. Od jara do podzimu probíhají téměř denně v areálu Centra zahradní aktivity, které jsou v našem zařízení mezi klienty obou služeb velmi oblíbenou volnočasovou aktivitou. Jsou prováděny ve formě aktivní i receptivní (pasivní). Klienti dělají ve spolupráci s pracovníky velikonoční a vánoční výzdobu autobusové zastávky v centru obce Kokory. Stejně tak se klienti zapojují do tematické výzdoby jednotlivých oddělení v zařízení. Pracují s barvami, keramickou hlínou, sádrou, barevným kartonem aj. hodně využívají také přírodní materiály.

V **neděli** dopoledne pravidelně navštěvují klienti v doprovodu pracovníků **Mši svatou** v místním kostele a jednou v měsíci se mše koná také v našem zařízení.

V prosinci se uskutečnilo divadelní představení klientů DOZP a pracovníků s názvem „Zlatovláska“. Vzhledem k pandemii covid-19 bylo představení určeno pouze pro klienty a pracovníky. Návuk na představení podle známé televizní pohádky probíhal pravidelně několikrát v týdnu již od konce srpna. Naši klienti se také zapojili do přípravy kulís a šití kostýmů.



- Vztah mezi uživatelem a zaměstnancem je v rámci poskytované péče podložen otevřeností, respektem, vstřícností a zájmem o klientovu minulost, jeho zážitky či způsoby překonávání zátěžových situací.

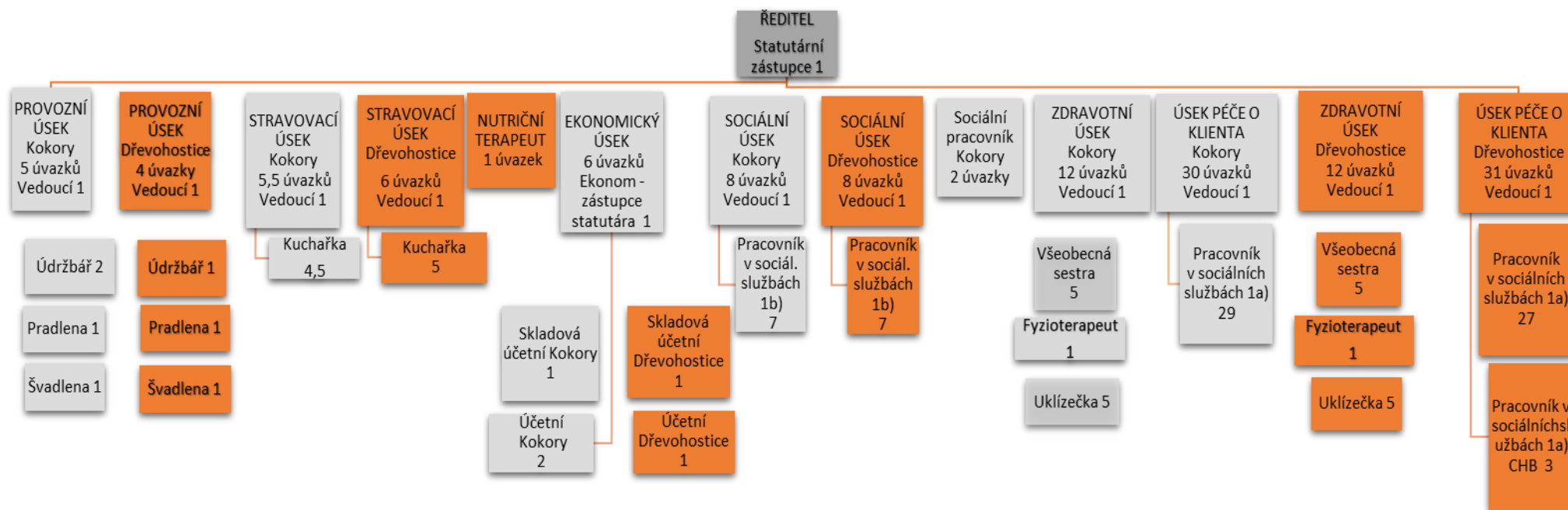


Chráněné bydlení

V chráněném bydlení se klienti neustále zdokonalují v oblasti sebeobsluhy. S podporou personálu si samostatně připravují snídaně a večeře, ve volných dnech také obědy. V domácnosti se starají o úklid, někteří jsou schopni vyprat prádlo v pračce a usušit je v sušičce s minimální podporou. Dobře se zabydleli, průběžně se starají o zahradu kolem domu. Je vidět pokrok v oblasti vyjednávání a rozhodování se. Největším úspěchem je zřejmě docházení do zaměstnání v chráněné dílně v Bystřici pod Hostýnem, kde jsou velmi spokojeni. Naučili se také samostatnému cestování do zaměstnání veřejnou dopravou, bezproblémová adaptace na nové pracovní prostředí.

VI. ÚSEKY A JEJICH ČINNOSTI

Organizační schéma Centrum Dominika Kokory, příspěvková organizace



Platnost od 1. ledna 2021 – celkem 131,5 úvazků

VII. EKONOMICKÉ A PERSONÁLNÍ ÚDAJE

2021	celkem	DOZP	DpS	CHB
Celkové výnosy	103 517 889,58	85 111 919,21	15 880 541,10	2 525 429,27
Celkové náklady	103 383 141,94	84 977 171,57	15 880 541,10	2 525 429,27
Výsledek hospodaření	134 747,64	134 747,64	0,00	0,00

V roce 2021 jsme dosáhli výsledku hospodaření ve výši **134 747,64 Kč**, který zůstane finančně nepokrytý – transférový podíl (finanční akce Ministerstva pro místní rozvoj ORG 60002101139).

Výkaz zisku a ztráty (náklady a výnosy)

<i>Náklady</i>	<i>Syntetický účet</i>	<i>Skutečnost /v Kč/</i>
<i>Spotřeba materiálu</i>	501	8 651 973,28
<i>Spotřeba energie</i>	502	3 338 087,86
<i>Aktivace oběžného majetku</i>	507	-1 343,32
<i>Opravy a udržování</i>	511	1 129 173,17
<i>Cestovné</i>	512	11 106,00
<i>Náklady na reprezentaci</i>	513	15 244,63
<i>Ostatní služby</i>	518	2 196 455,53
<i>Mzdové náklady</i>	521	60 583 180,00
<i>Zákonné sociální pojištění</i>	524	20 127 625,00
<i>Jiné sociální pojištění</i>	525	247 871,00
<i>Zákonné sociální náklady</i>	527	1 594 650,48
<i>Jiné daně a poplatky</i>	538	1 600,00
<i>Odpisy dlouhodobého majetku</i>	551	2 768 485,20
<i>Náklady z drobného dlouhodobého majetku</i>	558	2 571 325,11
<i>Ostatní náklady z činnosti</i>	549	147 708,00
C e l k e m		103 383 141,94
<i>Výnosy</i>	<i>Syntetický účet</i>	<i>Skutečnost /v Kč/</i>
<i>Výnosy z prodeje služeb</i>	602	44 306 693,03
<i>Čerpání fondů</i>	648	132 052,88
<i>Ostatní výnosy z činnosti</i>	649	69 876,72
<i>Výnosy vybraných místních vládních institucí z transferů</i>	672	59 009 266,95
C e l k e m		103 517 889,58
Výsledek hospodaření		134 747,64

Rozvaha

		Běžné období			Minulé období
		Brutto	Korekce	Netto	
AKTIVA CELKEM		245 908 352,41	79 840 950,51	166 067 401,90	159 774 513,45
A. Stálá aktiva		220 468 259,63	79 814 550,51	140 653 709,12	137 321 086,52
I. Dlouhodobý nehmotný majetek		417 760,59	417 760,59		
Drobný DDNM	018	417 760,59	417 760,59		
II. Dlouhodobý hmotný majetek		220 505 499,04	79 396 789,92	140 653 709,12	137 321 086,52
Pozemky	031	1 551 818,60		1 551 818,60	1 551 818,60
Kulturní předměty	032	808 000,00		808 000,00	808 000,00
Stavby	021	166 833 028,60	30 550 269,00	136 282 759,60	132 346 971,80
Samostatné HM věci a soubory HM věci	022	16 729 715,10	14 718 584,18	2 011 130,92	2 614 296,12
DDHM	028	34 127 936,74	34 127 936,74		
B. Oběžná aktiva		25 440 092,78	26 400,00	25 413 692,78	22 453 426,93
I. Zásoby		750 835,21		750 835,21	655 641,02
Materiál na skladě	112	750 635,21		750 635,21	655 441,02
Ostatní zásoby	139	200,00		200,00	200,00
II. Krátkodobé pohledávky		355 299,83	26 400,00	328 899,83	571 634,24
Odběratelé	311	306 968,83		306 968,83	244 654,20
Jiné pohledávky z hlavní činnosti	315	47 968,00	26 400,00	21 567,00	30 338,00
Náklady příštích období	381	363,00		363,00	22 763,00
Dohadné účty aktivní	388				131 479,04
Ostatní krátkodobé pohledávky	377				142 400,00
III. Krátkodobý finanční majetek		24 333 957,74		24 333 957,74	21 226 151,67
Jiné běžné účty	245	9 258 579,45		9 258 579,45	8 287 011,76
Běžný účet	241	11 565 876,46		11 565 876,46	9 871 507,78
Běžný účet FKSP	243	3 339 532,83		3 339 532,83	2 904 506,13
Pokladna	261	169 969,00		169 969,00	163 126,00
		Období běžné			Období minulé
PASIVA CELKEM		166 067 401,90			159 774 513,45
C. Vlastní kapitál		146 684 064,38			142 771 054,96
I. Jmění účetní jednotky a upravující položky		141 940 339,51			138 742 244,55
Jmění účetní jednotky	401	133 160 550,65			129 827 708,05
Transf. na poř. dlouhod. maj.	403	8 051 183,26			8 185 930,90
Opravy předcházejících účetních období	408	728 605,60			728 605,60
II. Fondy účetní jednotky		4 392 390,99			3 812 223,95
Fond odměn	411	22 900,00			22 900,00
FKSP	412	3 317 992,83			2 892 959,33
Rezervní fond ze zlepšeného VH	413	461 265,91			461 265,91
Rezervní fond z ostatních titulů	414	388 045,53			370 098,41
Fond reprodukce majetku, IF	416	202 186,50			65 000,30
III. Výsledek hospodaření		351 334,10			216 586,46
Výsledek hospodaření běžného účetního roku		134 747,64			134 758,44
Výsledek hospodaření předcházejících účetních období		216 586,46			81 828,02
D. Cizí zdroje		19 383 337,52			17 003 458,49
II. Dlouhodobé závazky					
Dlouhodobé přijaté zálohy na Transfery	472				
III. Krátkodobé závazky		19 383 337,52			17 003 458,49
Dodavatelé	321	884 902,98			870 961,03
Zaměstnanci	331	4 407 151,00			3 625 899,00
Sociální zabezpečení	336	1 649 317,00			1 488 964,00
Zdravotní pojištění	337	717 545,00			642 240,00
Jiné přímé daně	342	428 559,00			640 360,00
Závazky k vybraným místním vládním institucím	349	1 796 632,69			1 214 321,30
Dohadné účty pasivní	389	19 892,40			21 344,40
Ostatní krátkodobé závazky	378	9 479 337,45			8 499 368,76

ZÁVAZNÉ UKAZATELE PRO ROK 2021

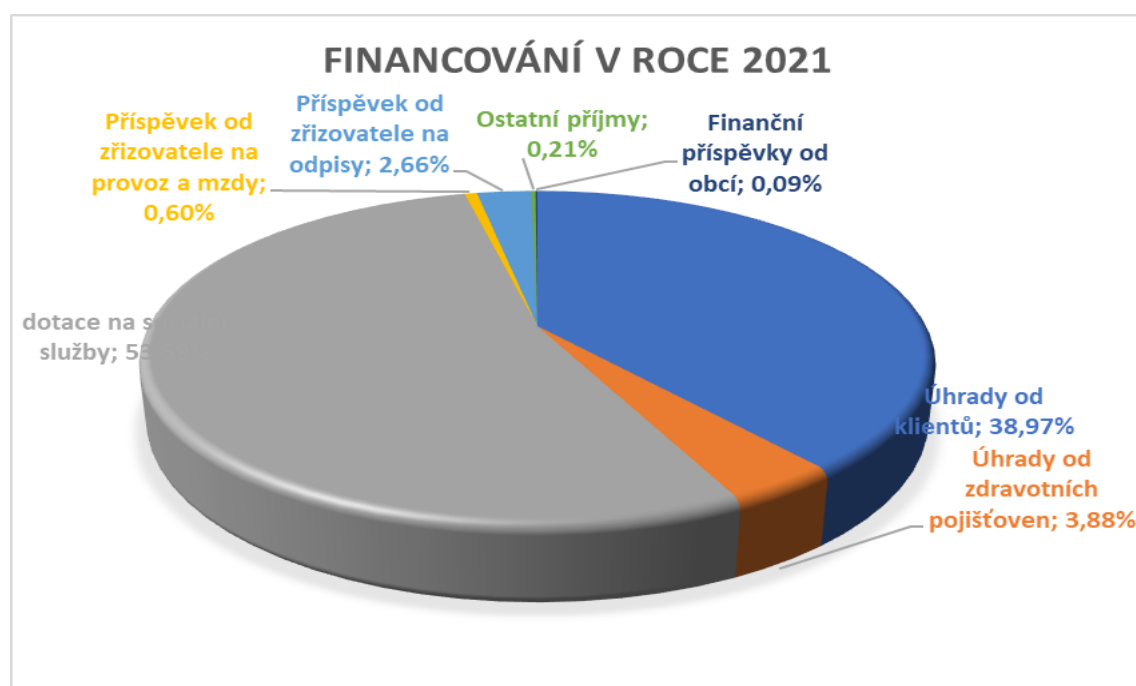
Zastupitelstvo Olomouckého kraje schválilo dne 21. prosince 2020 svým usnesením UZ/2/17/2020 rozpočet Olomouckého kraje na rok 2021 schválený příspěvky v následujícím členění:

Název	schváleno	upraveno	skutečnost	rozdíl
0011 Příspěvek na opravy	157 300,00 Kč	157 300,00 Kč	157 300,00 Kč	0,00
0300 Příspěvek na provoz	471 000,00 Kč	38 671,14 Kč	38 671,14 Kč	0,00
0301 Mzdové náklady	4 897 000,00 Kč	423 847,17 Kč	423 847,17 Kč	0,00
0302 Odpisy	2 465 000,00 Kč	2 754 079,00 Kč	2 754 079,00 Kč	0,00
Odvod z fondu investic	2 342 000,00 Kč	2 631 299,00 Kč	2 631 299,00 Kč	0,00
Limit mzdových prostředků	52 115 000,00 Kč	60 517 220,00 Kč	60 517 220,00 Kč	0,00
Průměrný přepočtený počet pracovníků	131,5	131,5	132,14	+ 0,64

Průměrný přepočtený počet pracovníků navýšen o 0,64 úvazku, z důvodu zástupu za dlouhodobé pracovní neschopnosti.

V roce 2021 jsme dosáhli **výsledku hospodaření** ve výši 134 747,64 Kč transferový podíl (finanční akce Ministerstva pro místní rozvoj ORG 60002101139). Rada Olomouckého kraje uložila dne 8. 11. 2021 usnesením UR/35/11/2021 zvýšení rozpočtu UZ 0011 opravy a investice ve výši 157 300,00 Kč. Jedná se o akci - oprava svislých konstrukcí (chráněné bydlení Dřevohostice).

Úhrady od klientů	40 292 981,00 Kč	38,97%
Úhrady od zdravotních pojišťoven	4 013 712,03 Kč	3,88%
dotace na sociální služby	55 406 422,00 Kč	53,59%
Příspěvek od zřizovatele na provoz a mzdy, opravy	619 818,31 Kč	0,60%
Příspěvek od zřizovatele na odpisy	2 754 079,00 Kč	2,66%
Ostatní příjmy	201 929,60 Kč	0,21%
Finanční příspěvky od obcí	94 200,00 Kč	0,09%
Celkem	103 383 141,94 Kč	100,00%



ZÁKLADNÍ PERSONÁLNÍ ÚDAJE

V průběhu roku bylo uzavřeno 16 nových pracovních poměrů, ukončeno bylo 17 pracovních poměrů.

Ve sledovaném roce bylo 139 případů pracovní neschopnosti, z toho 107 pro nemoc, 0 pro pracovní úraz a 32 ošetřování člena rodiny.

Průměrná mzda za rok 2021: 38 350,58 Kč

Členění zaměstnanců podle věku a pohlaví – stav k 31. 12. 2021

věk	muži	ženy	celkem	%
Do 20 let	0	1	1	0,76 %
21 – 30 let	1	7	8	6,11 %
31 - 40 let	0	25	25	19,08 %
41 – 50 let	3	45	48	36,64 %
51 – 60 let	1	42	43	32,82 %
nad 60 let	1	5	6	4,58 %
celkem	6	125	131	100 %

Trvání pracovního poměru zaměstnanců – stav k 31. 12. 2021

Doba trvání	počet	%
Do 1 roku	10	7,63 %
Do 5 let	67	51,15 %
Do 10 let	12	9,16 %
Do 15 let	19	14,50 %
Do 20 let	8	6,11 %
Nad 20 let	15	11,45 %
Celkem	131	100,00 %

Struktura dle dosaženého vzdělání

Dosažené vzdělání	muži	ženy	celkem	%
Základní	0	6	6	5 %
Vyučen	3	68	71	54 %
Úplné střední	3	40	43	33 %
Vyšší odborné	0	3	3	2 %
Vysokoškolské	0	8	8	6 %
Celkem	6	125	131	100 %

VIII. VZDĚLÁVÁNÍ PRACOVNÍKŮ

Organizace je členem APSS ČR - Zaměstnanci se účastní vytvořených „sekcí“ – účastní se pravidelných školení, odborných diskuzí (ředitelů, ekonomů, sociálních pracovníků atd.)

- **ŠKOLENÍ POŘÁDANÉ V NAŠÍ ORGANIZACI**

Výživa osob v paliativní péči

Akreditovaný kurz – 8 hodin

Vzdělavatel: Curatio education s.r.o.

Mgr. Šárka Matějková

01. 06. 2021 – počet zaměstnanců 22

09. 06. 2021 – počet zaměstnanců 24

17. 06. 2021 – počet zaměstnanců 9

Jak žít a přežít v ženském kolektivu

Akreditovaný kurz – 8 hodin

Vzdělavatel: Curatio education s.r.o.

PhDr. Jiří Tinka, PhD

23. 06. 2021 – počet zaměstnanců 28

01. 09. 2021 – počet zaměstnanců 25

21. 09. 2021 – počet zaměstnanců 31

Výcvik pracovníků vykonávajících epidemiologicky závažnou činnost při přípravě a výdeji pokrmů dle vyhl. 490/2000Sb. V platném znění

Školící akce – 2 hodin

Vzdělavatel: Ing. Libuše Cikánková

14. 09. 2021 – počet zaměstnanců 46

23. 09. 2021 – počet zaměstnanců 35

13. 10. 2021 – počet zaměstnanců 11

Prvky bazální stimulace v paliativní péči

Akreditovaný kurz – 8 hodin

Vzdělavatel: Curatio education s.r.o.

Bc. Helena Dvořáková, DiS

15. 10. 2021 – počet zaměstnanců 27

03. 11. 2021 – počet zaměstnanců 24

Obecná pravidla v každodenní péči o klienty s poruchou hybnosti (s využitím základních prvků kinestetiky)

Školící akce – 8 hodin

Vzdělavatel: Mgr. Marcela Kučerová, ergoterapeut

21. 10. 2021 – počet zaměstnanců 20

11. 11. 2021 – počet zaměstnanců 21

12. 11. 2021 – počet zaměstnanců 17

19. 11. 2021 – počet zaměstnanců 26

Polohování imobilních klientů

Školící akce – 5 hodin

03. 12. 2021 – počet zaměstnanců 1

**Školení zaměstnanců z oblasti bezpečnosti práce a požární ochrany,
Záznam o jmenování a odborné přípravě zaměstnanců zařazených do
Preventivních požárních hlídek**

Školící akce – 2 hodiny

Vzdělavatel: Vzdělávací institut spol. s.r.o. Prostějov

Ing. Daniel Kostiha

02. 07. 2021 – počet zaměstnanců 36

21. 07. 2021 – počet zaměstnanců 17

26. 07. 2021 – počet zaměstnanců 23

04. 08. 2021 – počet zaměstnanců 11

**Záznam o jmenování a odborné přípravě zaměstnanců zařazených do
Preventivních požárních hlídek**

Školící akce – 1 hodina

Vzdělavatel: Vzdělávací institut spol. s.r.o. Prostějov

Ing. Daniel Kostiha

02. 07. 2021 – počet zaměstnanců 22

21. 07. 2021 – počet zaměstnanců 17

26. 07. 2021 – počet zaměstnanců 17

04. 08. 2021 – počet zaměstnanců 20

Supervize

Supervizor: PhDr. Antonín Bryks

V roce 2021 proběhly celkem 4 supervizní setkání.

• **ŠKOLENÍ POŘÁDANÉ MIMO NAŠÍ ORGANIZACI**

Virtuální realita – péče o klienta

Akreditovaný kurz – 8 hodin

16. 11. 2021 – počet zaměstnanců 1

Dovolená podle nové právní úpravy od A do Z

Školící akce – 5 hodin

25. 02. 2021 – počet zaměstnanců 1

Spisová služba v aktualitách a praxi (online)

Školící akce – 6 hodin

25. 03. 2021 – počet zaměstnanců 1

Práce s rizikem v sociálních službách

Akreditovaný kurz – 8 hodin

25. 03. 2021 – počet zaměstnanců 1

**Zvyšování kvality a efektivity poskytovaných služeb pomocí přístupu podporujícího učení
se organizace „IMOSH IMIQ“**

Akreditovaný kurz – 8 hodin

25. 06. 2021 – počet zaměstnanců 1

Aktivní naslouchání a nedirektivní přístup ke klientovi – aplikace v praxi

10. 12. 2021 – počet zaměstnanců 3

IX. KONTROLNÍ ČINNOST

1. *Krajská hygienická stanice Olomouckého kraje se sídlem v Olomouci, územní pracoviště Přerov* dne 15. 7. 2021 na pracovišti Kokory – stravovací provoz. Plnění povinností stanovených v kap. II čl. 4 odst. 2, čl. 5, čl. 6, a ve vybraných ustanovení přílohy II. Nařízení Evropského parlamentu a Rady (ES č. 852/2004 o hygieně potravin, oddílu 4 čl. 14-19 nařízení Evropského parlamentu a Rady č. 178/2002, kterým se stanoví obecné zásady a požadavky potravinového práva.

Výsledek kontroly – bez závad.

2. *Krajská hygienická stanice Olomouckého kraje se sídlem v Olomouci, územní pracoviště Přerov* dne 5. 8. 2021 na pracovišti Dřevohostice – stravovací provoz. Plnění povinností stanovených v kap. II čl. 4 odst. 2, čl. 5, čl. 6, a ve vybraných ustanovení přílohy II. Nařízení Evropského parlamentu a Rady (ES č. 852/2004 o hygieně potravin, oddílu 4 čl. 14-19 nařízení Evropského parlamentu a Rady č. 178/2002, kterým se stanoví obecné zásady a požadavky potravinového práva.

Výsledek kontroly – bez závad.

X. POSKYTOVÁNÍ INFORMACÍ DLE ZÁKONA Č. 106/1999 SB. O SVOBODNÉM PŘÍSTUPU K INFORMACÍM

V roce 2021 jsme obdrželi 3 žádosti o poskytnutí informací. Tyto se týkaly aktuálního počtu uživatelů, o počtu klientů, jejich úmrtí a očkování v jednotlivých měsících v letech 2019 - 2021 a lůžkové kapacity jednotlivých zařízení.

Odpovědi byly zaslány elektronickou poštou.

XI. SPOLEČENSKÉ A KULTURNÍ AKCE ROKU 2021

Pracoviště Dřevohostice

Leden

- Šipkový turnaj



- Kulečnický turnaj



- Muzikoterapie se šamanskými bubny



Únor

- Turnaj v kostkách



- Minigolf v tělocvičně



- Soutěž v poznávání filmové a pohádkové muziky
- Pečení chleba, výroba pomazánek

Březen

- Opékání špekáčků



- Pouštění draka



- Přípravné práce na zahradničení

Duben

- Malování velikonočních vajíček
- Pečení chleba, výroba pomazánek
- Turnaj ve stolní hře Člověče nezlob se



Květen

- Poznávání rostlin a stromů – poznávací výprava
- Hledání pokladu – poznávací vycházka
- Sportovní den

Červen

- Evropská míle



- Sportovní den
- Turnaj v kroketu



- Pečení piškotových bábovek

Červenec

- Alfa olympiáda Přerov



- Taneční zábava Kokory



- Koupání v bazénu

Srpen

- Bowling Přerov



- Výstavy na zámku Dřevohostice



- Rekreaace Horní Bečva



- Koupání v bazénu



Září

- Výlety na Hostýn



- Mořský den



- Turnaj v kuželkách



- Rekreační Rusava



- Pečení chleba, výroba pomazánek

Říjen

- Sběrání hřibů v lese



- Vaření guláše
- Hasičské muzeum Dřevohostice



- Nacvičování divadelní pohádky



Listopad

- Pouštění draka
- Šipkový turnaj
- Smažení bramboráků
- Nacvičování divadelní pohádky

Prosinec

- Mikulášská nadílka



- Zpívání koled s kytarami



- Předvánoční posezení



- Prohlídka starého betlému na zámku Dřevohostice
- Pečení perníčků



- Pečení vanilkových rohlíčků



- Štědrý den



Pracoviště Kokory

Leden

- Pečení pizzy



- Turnaj seniorů v kuželkách

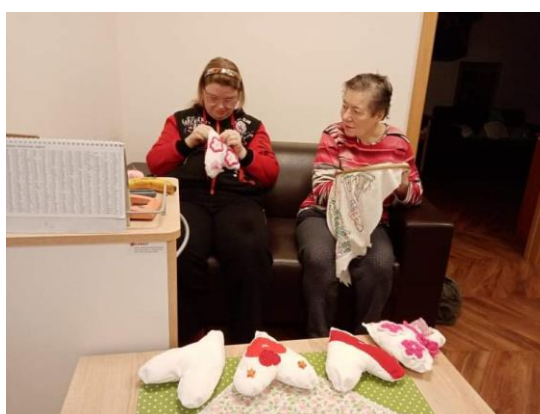


Únor

- Pečení jablečné rolády



- Valentýnská výzdoba



Březen

- Jarní tvoření



- Pečení bábovky



- Pečení seniorů



Duben

- Velikonoční tvoření



- Návštěva ZOO Olomouc
- Čarodějnický rej



- Pečení šneků z listového těsta



Květen

- Návštěva ZOO Olomouc



- Návštěva ZOO Lešná
- Výlet do Olomouce – Smetanovy sady
- Přesazování kytek



Červen

- Výroba bezinkovo – mátového sirupu



- Výlet do Podzámecké zahrady v Kroměříži



- Procházka po Kokorách



- Vítání léta



- Sázení bylinek



- Výlet do Tovačova

- Výlet do Lutína

- Výlet do Luhačovic
- Kokorský fest-guláš

Červenec

- Pečení ovocného koláče



- Vaření ovocných knedlíků



- Alfaolympiáda



- Letní kino Kokory – Červený střevíček a sedm statečných
- Kokorské hody
- Dinopark a ZOOpark Vyškov
- Výlety do Přerova
- Pečení rybízového koláče



- Bowling v Přerově



- Vystoupení Hudecké muziky v Kokorách



- Výroba okurkové limonády



- Rekreace – Horní Bečva



Září

- Výlet do Olomouce



- Výlet do Majetína



- Ochotnické divadlo Občanská beseda – Poštovská pohádka



- Cvičení seniorů



- Malování kamenů



- Navlékání korálků



- Výlet do Přerova



- Návštěva Plaveckého areálu v Přerově



- Akce „Výlet k moři“ v Dřevohosticích

Tvoření prstovou technikou



Říjen

- Výlety seniorů do Přerova
- Návštěva Plaveckého areálu v Přerově
- Nacvičování divadelního představení „Zlatovláska“
- Práce s kinetickým pískem



- Výroba kulis pro divadelní představení „Zlatovláška“



Listopad

- Halloween



- Strouhání jablek na závin



- Příprava chlebíčků a jednohubek



- Nacvičování divadelního představení „Zlatovláska“

Prosinec

- Výroba vaječného likéru



- Zlatovláška – divadelní představení klientů Centra Dominika Kokory, p. o.



- Mikulášská nadílka



- Výtvarné aktivity na DOZP - téma zima





- Tvorba svícňů



- Tvorba vánočních přání



- Zdobení vánočního stromku



- Pečení cukroví



- Vánoční pečení na DOZP



- Hrátky se sněhem na DOZP



- Vánoční posezení seniorů



- Štědrý den na DOZP



XII. NAŠI SPONZOŘI

Naši organizací poskytly dary a příspěvky na provoz v roce 2021

- Olomoucký kraj
- Statutární město Přerov
- Obec Lutín
- Město Tovačov
- Městys Brodek u Přerova
- Město Havířov
- Město Holešov
- Obec Troubky
- Obec Rokytnice
- Obec Grygov
- Obec Horní Moštěnice
- Obec Horní Studénky
- Obec Křelov - Břuchotín
- Obec Nahošovice
- Obce Štěpánov
- Obec Velký Týnec
- Obec Veselíčko
- Obec Majetín
- Lékárna Brodek u Přerova
- Lékárna Bystřice pod Hostýnem
- Pan Šnejdrla
- Paní Šnejdrllová
- Firma NEOS
- AUTO-PNEU-TICHÝ-Olomouc, s.r.o.
- Phillip Morris ČR, a.s.

Rádi bychom touto cestou poděkovali výše uvedeným dárcům.