

Výroční zpráva

Domov Větrný mlýn Skalička, příspěvková organizace

za rok 2021



Obsah:

1. údaje o organizaci
2. změny ve zřizovací listině a registrace zařízení
3. údaje o zřizovateli
4. organizační struktura a poslání, hlavní činnost, cíle, cílová skupina, zásady služby
5. popis a realizace služby, základní nabídka
6. statistické výstupy (klientky)
7. přehled akcí za rok 2021
8. základní personální údaje
9. vzdělávání zaměstnanců
10. údaje o majetku
11. údaje o rozpočtu příjmů a výdajů
12. hodnocení a analýza údajů
13. údaje o úsporách rozpočtových prostředků
14. důvody sníženého čerpání dotace
15. poskytování informací podle zákona č.106/1999 Sb. o svobodném přístupu k informacím
16. stížnosti
17. kontroly v roce 2021
18. zámecký park a rybník
19. odkazy na ostatní zdroje informací



Celkový pohled na Domov Větrný mlýn Skalička, p. o.

1. Údaje o organizaci

Domov Větrný mlýn Skalička, příspěvková organizace

Skalička č.p. 1, 753 52

Zřizovací listina: Č.j. 11/UZ/14/16/2003 ze dne 21.2.2003.

IČ: 619 85 902

v obchodním rejstříku vedeném u Krajského soudu v Ostravě v oddílu PR, vložce 805

Telefonní ústředna: 581 670 200

e-mail: reditel@uspskalicka.cz

web: www.uspskalicka.cz

datová schránka: m6pkjgg

(dále jen „Domov“)

2. Změny ve zřizovací listině a v registraci sociální služby

V roce 2021, za který je předkládána tato výroční zpráva k úpravě zřizovací listiny nedošlo.

V registraci sociální služby došlo k úpravě. Od 1. 1. 2021 se změnila naše cílová skupina. Nyní je naše zařízení určeno pouze ženám nad 18 let věku. Dále došlo ke snížení kapacity ze 78 klientek na 75 osob. To však s platností od 1. 1. 2022. *(popsáno v následující kapitole 4. Organizační struktura, hlavní činnost, cíle, cílová skupina, zásady služby)*

3. Zřizovatel

Olomoucký kraj,

Jeremenkova 40a

Olomouc

779 11

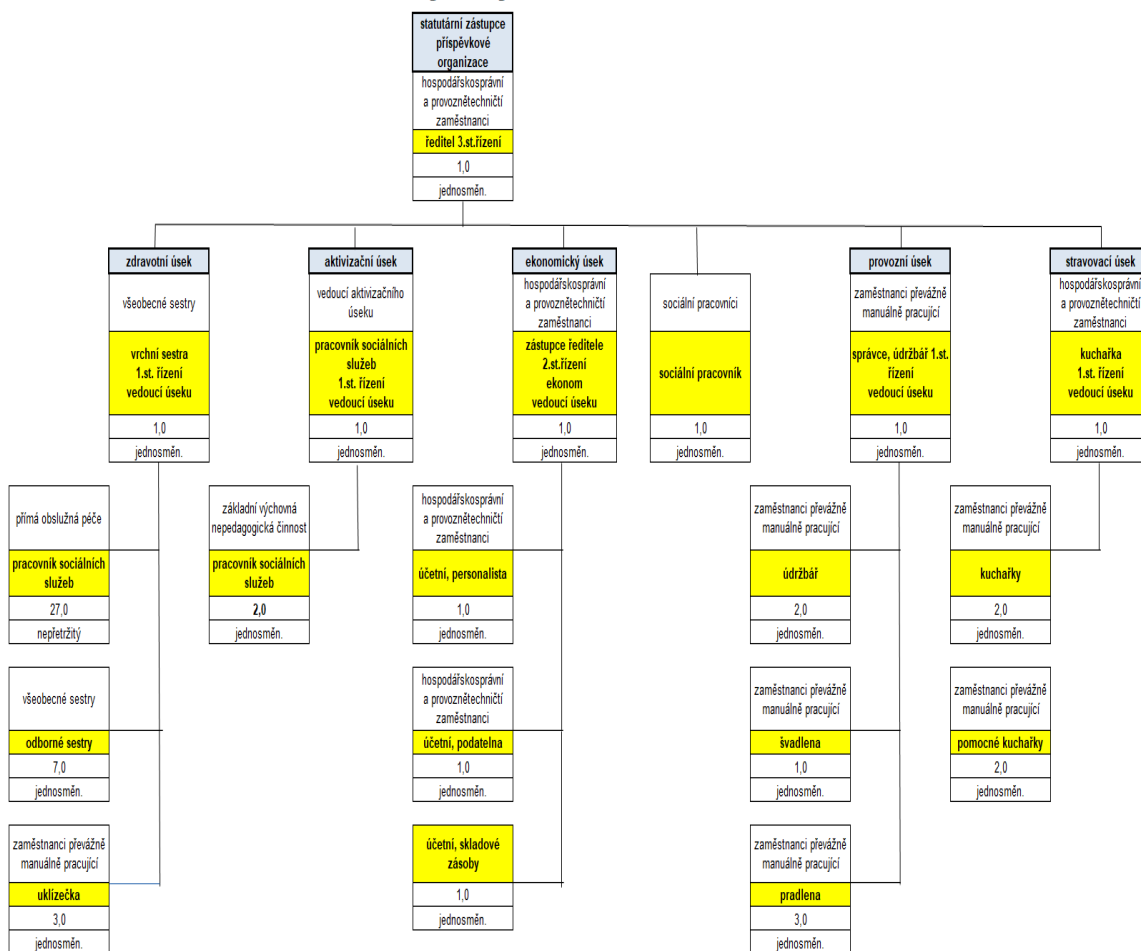
IČ: 606 09 460

(dále jen „zřizovatel“)



4. Organizační struktura, poslání, hlavní činnost, cíle, cílová skupina, zásady služby:

1660 Domov Větrný mlýn Skalička



organizační schéma k 31.12.2021

V čele Domova stojí statutární zástupce – ředitel: Mgr. Antonín Němec. Jemu podléhá pět vedoucích jednotlivých úseků, na které je Domov členěn a řediteli přímo podřízená sociální pracovnice.

Jsou to úseky:

- zdravotní – vedoucí úseku je vrchní sestra Mgr. Hana Hrazdilová
- aktivizační úsek – vedoucí úseku je Lucie Dvořáčková
- provozní úsek – vedoucím úseku je správce Zdeněk Stryk
- ekonomický úsek – vedoucí úseku je ekonom Jana Jandová
- stravovací úsek – vedoucí úseku je vedoucí kuchařka Jana Hadašová

Vedení úseků doznalo v roce 2021 personálních změn. Změnili jsme cílovou skupinu a doposud poskytovanou výchovnou péči jsme nahradili aktivizační činností. Dospělým osobám se výchovná péče, v pravém smyslu významu toho slova, již neposkytuje. Na základě toho došlo k nadbytečnosti pracovní pozice vychovatelky a tato pozice byla od 1. 1. 2021 zrušena. Dosavadní vedoucí vychovatelka odešla pracovat do resortu školství. Novou vedoucí, dnes již aktivizačního úseku, se stala paní Lucie Dvořáčková. Ta vede tento úsek z pozice pracovníka sociálních služeb – nepedagogická výchovná činnost.

K těmto úsekům ještě přináleží sociální pracovnice Věra Spodniaková, která podléhá pod přímé vedení ředitele organizace.

Zástupkyní ředitele je paní Jana Jandová, ekonomka DVM Skalička. Je jmenována ředitelem organizace.

Od 1. 1. 2021 došlo ke změně v cílové skupině. Naše zařízení bude nadále určeno ženám starším 18 let. Bude tedy poskytovat sociální službu pouze dospělým osobám. Rozhodnutí ze dne 24.11.2020 č.j. KUOK 125196/2020.

K další změně v registraci došlo změnou v kapacitě sociální služby, Rozhodnutí ze dne 16. 11. 2021 č.j. KUOK 115849/2021 s platností od 1. 1. 2022. Kapacita sociální služby je 75 osob.

Tato výroční zpráva je za rok 2021 a tedy zohledňuje původní kapacitu zařízení. Ta byla ještě celý rok 2021 - 78 osob. Cílová skupina – ženy od 18 let věku platí však už od 1. 1. 2021.

Poslání, cíle, cílová skupina, hlavní činnost, zásady služby:

Veřejný závazek

Poslání

Domov Větrný mlýn Skalička je pobytové zařízení pro osoby se zdravotním postižením. Jeho základním posláním je poskytovat ženám s mentálním postižením vstřícné prostředí s přiměřenou podporou a péčí tak, aby mohly prožít život aktivně a smysluplně na základě jejich individuálních potřeb a přání.

Cíle

Podporovat klientky v aktivním přístupu k zvládání péče o vlastní osobu a soběstačnost s ohledem na individualitu každé z nich, udržení a rozvoj nabytých schopností a dovedností, podporovat vztahy klientek s blízkými osobami.

Cílová skupina (okruh osob, pro které je služba určena a pro které určena není)

Služby poskytujeme ženám s mentálním postižením od 18 let věku, které jsou závislé na péči jiné fyzické osoby. Horní věková hranice není omezena. Kapacitně je

služba určena pro 78 klientek (rok 2021). Osoby, které nesplňují podmínky pro poskytnutí pobytové sociální služby v DVM, jsou vyrozuměny o zákonných důvodech odmítnutí (podle § 91 odst. 3 zákona 108/2006 a § 36 prováděcí vyhlášky).

Hlavní činnosti:

- 1) podpora klientek při sebeobsluze (hygiena, jídlo, oblékání)
- 2) udržování a rozvoj nabytých vědomostí a dovedností
- 3) udržování a rozvoj tělesných schopností a dovedností
- 4) udržování a rozvoj dosažených návyků
- 5) udržování a rozvoj společenských dovedností
- 6) podpora a zprostředkování kontaktů s veřejností
- 7) podpora využívání veřejných služeb v obci
- 8) udržení dobrého zdravotního stavu klientek
- 9) uplatňování alternativních postupů v péči a při kontaktu s klientkami

Zásady poskytování sociální služby

- 1) zásada individuálního přístupu při plánování služby
- 2) zásada dodržování lidských práv
- 3) zásada partnerství a rovného přístupu
- 4) zásada bezpečné a odborné služby
- 5) zásada týmové spolupráce

5. Popis a realizace služby, základní nabídka:

Domov nabízí: (základní nabídka rok 2021)

Celoroční péči o osoby s mentálním a tělesným postižením. Přičemž mentální postižení je základní podmínkou přijetí. V rámci poskytovaných sociálních služeb nabízíme stravovací a ubytovací služby a služby s tím související (úklid, praní, péče o lůžko, mytí nádobí, drobné opravy prádla, žehlení apod.) Dále poskytujeme pomoc při zvládání běžných úkonů péče o vlastní osobu, pomoc při osobní hygieně a aktivizační činnosti. Zprostředkováváme kontakt se společenským prostředím, nabízíme sociálně terapeutické činnosti a nabízíme pomoc při uplatňování práv a oprávněných zájmů našich klientek.

Popis a realizace služby od prvního kroku, kterým je podání žádosti:

Podání a vyřízení žádosti

1. Domov zveřejnil na svých internetových stránkách tiskopis žádosti, která obsahuje údaje nezbytné pro posouzení potřebnosti sociální služby. Domov však přijme i jinou formu žádosti o poskytování sociální služby, pokud obsahuje údaje nezbytné pro posouzení potřebnosti sociální služby. Sociální pracovnice, ředitel a

vrchní sestra vždy nejdříve posoudí, zda žadatel spadá do okruhu osob, jimž je sociální služba určena. Splňuje-li žadatel podmínky, provede sociální pracovníce, ředitel a vrchní sestra sociální šetření v přirozeném prostředí žadatele.

2. Při odmítnutí uzavřít smlouvu z důvodu naplněné kapacity služby, o kterou žadatel žádá, poučí sociální pracovníce žadatele o možnosti zařazení do pořadníku. Pořadí se stanovuje pomocí bodového hodnocení.
3. V případě, že s žadatelem nelze uzavřít smlouvu o poskytování sociální služby z některého ze zákonem stanoveného důvodu (podle § 91 odst. 3 zákona o sociálních službách), pořídí sociální pracovníce o této skutečnosti písemný záznam, který je uložen v osobní dokumentaci žadatele. Současně písemně vyrozumí žadatele, a to s uvedením důvodu odmítnutí.

Naplnění základních činností ze zákona

Poskytované služby:

A. Podpůrné

-Ubytování -(včetně dodávky el. energie, vody, zabezpečení optimálního tepelného režimu, údržby a oprav obývaného prostoru) pro mobilní a imobilní klientky ve více lůžkových pokojích.

Celoroční forma pobytu -plné přímé zaopatření (strava, ubytování, ošacení)

-Zajištění stravy – výroba a distribuce stravy z kuchyně Domova. Stravování v jídelně Domova, případně až po přímé podání stravy ošetřujícím personálem na odděleních DVM.

-Ošacení – zajištění nákupu oděvů, doplňků a ostatního prádla – pravidelné praní, správa, žehlení, mandlování oděvů, doplňků a ostatního prádla v ústavní prádelně nebo na úsecích DVM – pomoc a podpora při nákupu oděvů, doplňků a ostatního prádla – pomoc a podpora při pravidelném praní, správce, žehlení oděvů, doplňků a ostatního prádla klientek.

-Zdravotní péče – je zajišťována na základě smluv s lékaři, kteří navštěvují Domov. Péči zajišťuje na základě ordinace lékaře náš vlastní zdravotnický personál. Péče je také zajišťována prostřednictvím veřejného zdravotnického sektoru – specialisté. DVM zajišťuje případnou dopravu, případný doprovod, ve výjimečných případech návštěvu přímo v DVM – akutní zdravotní komplikace řeší lékařská pohotovost nebo rychlá záchranná služba.

-Úklid – zajištění úklidu přímo pracovníky Domova včetně potřebných prostředků – podpora a pomoc při zajišťování úklidu přímo klientkami v jejich pokojích, včetně potřebných prostředků

-Osobní hygiena – přímá ošetrovatelská péče personálem Domova včetně zajištění potřebných prostředků, pravidelné koupání, mytí, čištění chrupu, manikúra, pedikúra, stříhání vlasů, podpora a pomoc klientkám při výše uvedených úkonech, včetně zajištění potřebných prostředků, případné využití veřejných služeb mimo Domov (kadeřník, ...)

-Sociálně-právní a finanční servis -přímé zajištění administrativních a finančních úkonů

sociální pracovníci DVM ve spolupráci s opatrovníkem klientky, eventuálně zákonným zástupcem.

Pomoc a podpora při zajišťování úkonů klientkou. (drobné nákupy,...)

B. Rozvíjející

- Aktivizace dle individuálních schopností:

1. Sebeobslužné dovednosti (trvale u všech klientek)
2. Sociální dovednosti (trvale u všech klientek)

-Vytváření pracovních dovedností:

1. Při sebeobsluze (trvale u všech klientek)
2. Textilně-výtvarná dílna (pracovna s rozvrhem účasti klientek)
3. Keramická dílna (pracovna s rozvrhem účasti klientek)
4. Tvořivá dílna (pracovna s rozvrhem účasti klientek)
5. Prádelna
6. Kuchyň

-Volnočasové aktivity a zájmové činnosti:

1. Textilně-výtvarná dílna
2. Keramická dílna
3. Tvořivá dílna
4. Domácí práce a koníčky (pletení, háčkování, vyšívání)
5. Využití sportovišť, posilovny a herny DVM

-Samostatně volitelné

1. Využití společenských prostor Domova (činnost dle volby klientek – s podporou i bez podpory personálu)
2. Využití venkovních chráněných prostor Domova (činnost dle volby klientek – s podporou i bez podpory personálu)
3. Vycházky mimo areál pracovišť Domova (činnost dle volby klientek – s podporou i bez podpory personálu)
4. Účast na kulturních a společenských akcích pořádaných Domovem (činnost dle volby klientek – s podporou i bez podpory personálu)
5. Účast na kulturních a společenských akcích mimo Domov (činnost dle volby klientek – s podporou personálu)

6. Rekreační pobyty mimo Domov (činnost dle volby klientek – s podporou personálu)

-Pracovní uplatnění

V DVM –

1. Pravidelná pracovní činnost na úsecích Domova -úklid, zahrada, kuchyně, prádelna, (po schválení lékařem a doporučením vhodnosti zařazení).

Zatím bez finančního hodnocení.

C. Doplnkové

– dle zájmu klientek event. rodiny -v DVM

Poradenská činnost pro klientky – sociální problematika, právní problematika, finanční poradenství, životní situace, ...

-mimo DVM

1. Nákupy (asistované, konzultace)

2. Doprava (asistovaná, konzultovaná)

3. Další veřejné služby a produkty pro klientky využitelné (asistence, konzultace).

4. Podpora vstupu a začleňování do komunity obce

5. Spolupráce s rodinami klientek (poradenství, ...)

Individuální plány – každá klientka má zaveden svůj, tzv. „profil“. Jde o soubor převážně písemných materiálů, které obsahují vstupní údaje k stanovení míry podpory, kterou klientka aktuálně potřebuje v běžném životě – diagnostika. Od těchto vstupních informací se odvozuje individuální plán práce s klientkou a metody práce, tak aby se klientka pokud možno rozvíjela. Celý „profil“ se pravidelně aktualizuje, hodnotí a následně dochází k úpravě individuálních plánů práce s klientkou – stanovení cílů, metod a prostředků jejich dosažení.

Pravidla poskytování služby (obsažená v domácích řádech a dalších předpisech, omezení vyplývající z charakteru služby)

Pravidla pro poskytování sociální služby upřesňují a blíže definují vnitřní předpisy, které mají přímý dopad na klientky služby. Viz Domácí řád, Pravidla pro pobyt mimo zařízení, Odhlašování stravy při pobytu mimo zařízení, Návštěvní řád apod. S těmito pravidly je seznamován žadatel o službu, respektive jeho zástupce při jednání, které předchází uzavření smlouvy o poskytování služby naším zařízením.

Metody práce, plánování služby

Metody práce, které uplatňujeme při naší práci, jsou především: rozhovor, pozorování, povzbuzování, posilování a upevňování získaných dovedností a vědomostí, vyjadřování důvěry, uklidňování, uplatňujeme speciálně pedagogické metody práce, ergoterapeutické přístupy. Volíme metodu individuálního přístupu ke klientce. Dále pracujeme metodou plánování sociální služby ve spolupráci s

klientkou, popř. s jejím zástupcem či opatrovníkem. Tyto postupy uplatňujeme pomocí pracovníků v přímé péči, kteří jsou klíčovými pracovníky.

Pravidla pro vyřizování stížností

Pokud má klientka služby jakoukoliv stížnost, připomínku, nebo podnět, který se týká poskytovaných služeb má právo obrátit se na pracovníky Domova Větrný mlýn Skalička.

Doporučený postup:

1. obrátit se se stížností na svého klíčového pracovníka
2. pokud by stížnost nesnesla odkladu a tento pracovník není přítomen, je dobré obrátit se na jakéhokoliv pracovníka
3. vhodné je obrátit se na sociální pracovníci
4. vhodné je obrátit se na vrchní sestru, nebo vedoucí volnočasových aktivit
5. vhodné je také podat stížnost přímo řediteli zařízení

Jak postupuje pracovník:

1. Pokud se jedná o stížnost nemající zásadní vliv na újmu práv klientky, řeší tuto stížnost dle svých možností a vědomostí. (mezi takové stížnosti patří běžné dohadování se mezi klientkami služby, dále stížnosti typu „ona se se mnou nebaví“, „ona se mnou nechce kamarádit“, „ona se na mě pořád dívá“, „ona o mě říkála, že...“ apod.) Takové „stížnosti“ řeší pracovnice diplomaticky a citlivě. Výsledek musí vždy vést k uklidnění sporů, k uklidnění uživatelů.
2. Pokud se jedná o stížnost, která by mohla mít zásadní vliv na průběh poskytované služby, musí s touto stížností pracovník seznámit svého přímého nadřízeného. O takových stížnostech, či podnětech musí být proveden zápis do knihy hlášení. Stížnost musí být pracovníkem zaznamenána srozumitelně, aby bylo zřejmé, na co si klientka služby stěžuje. Tento zápis musí být ověřen s klientem, aby nedocházelo ke zkreslení stížnosti.
3. Vedoucí pracovník, jemuž byla přednesena stížnost, s touto stížností seznamuje sociální pracovníci a ředitele zařízení.
4. Na každou takto závažnou stížnost musí být podána odpověď. Pokud se podává odpověď na stížnost ústně na přání stěžovatelky, musí se o takovém jednání vyhotovit vždy zápis. S tímto zápisem je seznámena stěžovatelka (stvrzeno podpisem dle schopností)
5. Stížnost se projednává za přítomnosti stěžovatelky, pokud si to přeje.
6. Na písemnou stížnost je vždy písemná odpověď.
7. Stěžovatelkou kromě klientek mohou být i další osoby – rodiče, opatrovníci, jiní oprávnění zástupci, veřejnost.
8. Stížnost a následné její řešení (odpověď, dohoda apod.) je založena ve složce Stížnosti u sociální pracovnice. O stížnosti a jejím řešení je informován personál zařízení, především pracovníci v přímé péči. Dále se řídí přístup k řešení stížností vnitřním předpisem.

Závaznost:

všichni pracovníci DVM

Cíl: uplatnění práva na stížnost, spokojenost klientky

O právu stěžovat si a postupu při stížnosti, jsou klientky seznámeny také srozumitelnější formou, prostřednictvím alternativní komunikace.

Úhrady za služby, spoluúčast osoby blízké na úhradě

Úhrady za služby jsou stanoveny dle platné vyhlášky 505/2006 Sb.

Platby mohou být navýšeny v rámci rozpětí, které stanovuje vyhláška 505/2006 Sb. z důvodu nárůstu cen energie a potravin. Konkrétní výši plateb za ubytování a stravu je možno zjistit na webových stránkách zařízení.

Platba se stanovuje na každý kalendářní měsíc dle konkrétního počtu dní v měsíci.

Kromě těchto plateb je příjmem organizace přiznaný příspěvek na péči v plné výši. (§ 73 a 74 odstavce 4, písmeno a) zákona 108/2006 Sb., o sociálních službách)

Další doplňující informace

U klientek, které mají sníženou úhradu, dochází k přepočtu úhrady vždy po valorizaci důchodu v daném kalendářním roce nebo po mimořádném navýšení důchodu v průběhu roku.

Fakultativní služby

Domov Větrný mlýn Skalička poskytuje za úhradu od klientky tyto fakultativní služby:

1. Telefonní hovory hradí klientka dle skutečných nákladů / výpis z ústředny /
2. Převážka klientky autem DVM (lékař, nákupy, výlety....)

Základní nabídka podrobněji

-zdravotní péče o klienty v roce 2021

Zdravotní péči zajišťují zdravotničtí pracovníci, především zdravotní sestry, dále pak pracovníci v sociálních službách. V Domově existuje oddělení, které pečuje o těžce mentálně a tělesně postižené klientky, které jsou zcela odkázány na pomoc ošetřujícího personálu. Tato pomoc se týká základních životních potřeb, podávání stravy, oblékání, osobní hygieny. Zdravotní péče v Domově je zajišťována ve spolupráci s ošetřujícími lékaři. V zařízení ordinuje 1x měsíčně praktický lékař MUDr. Jurčo Martin. Akutní stavy řešíme telefonicky. Zajištění chybějících léků řešíme souhrnnou objednávkou, většinou jednou týdně emailem. Jedenkrát za 4-5 týdnů navštěvuje domov psychiatr. V roce 2021 máme uzavřenou novou smlouvu s MUDr. Barborou Talovou. Tato spolupráce se ukazuje jako velmi dobrá, kromě toho, že paní lékařka pracuje a má ordinaci v Hranicích, je také soudní znalkyní vyhotovující znalecké posudky k posouzení omezení svéprávnosti a má tedy velmi blízko k problematice osob s mentálním postižením. Dále máme nasmlouvanou zubní lékařku, MUDr. Zatloukalovou Evu. K ošetření dojíždí klientky do zubní ordinace

v Hranicích. Bohužel, tato ordinace není bezbariérová, je umístěná ve druhém patře budovy, bez výtahu, proto klientky imobilní nebo částečně imobilní na ošetření nedostaneme. Rovněž jsou velmi dlouhé čekací doby na prevenci, kdy zubní lékařka je schopná při své vytíženosti nám ošetřit pouze akutní stavy. Zubní ošetření u nespolupracujících klientek nám zajišťuje FN Olomouc, po předchozím objednání. Spolupráce s neuroložkou, MUDr. Večeřovou, byla ukončena ke konci roku 2020, z důvodu odchodu paní doktorky do starobního důchodu. Od roku 2021 jsme navázali spolupráci s neurologem z nemocnice v Hranicích. Klientky je však nutné po předchozím objednání dovézt do neurologické ambulance v nemocnici. Tuto službu poskytujeme v rámci fakultativní služby. Domov má vlastní ordinaci, jež má standardní vybavení. Jinak navštěvují naše klientky ordinace kožního, plicního, ORL, očního lékaře, ortopeda, neurologa, gynekologa, jezdí na mamograf do Přerova a jezdí do jiných odborných ambulancí v nemocnici v Hranicích, Přerově a FN v Olomouci. Spolupracujeme rovněž s nutriční ambulancí v Novém Jičíně, která nám zajišťuje péči u klientů s malnutricí. Spolupracujeme s MUDr. Kamilem Bezděkem, který je nutriční specialista a předepisuje nám nutriční přípravky, v současné době pro 4 klientky domova. V zařízení je zajišťováno polohování klientek a částečně i rehabilitační péče. Provádíme také perličkové koupele, které klientky mají velmi rády. Věnujeme se aromaterapii.

Všechna poskytovaná zdravotní péče se řídí pokyny ošetřujících lékařů, kteří na základě diagnóz stanoví odpovídající péči. Provádíme veškeré jednoduché zdravotní úkony jako je podávání léků, aplikace intramuskulárních injekcí, péče o ránu, ošetření stomií / PEG/, zavedení permanentního katétru, klyzma, aplikace inhalační terapie, odběry biologického materiálu, polohování, měření fyziologických funkcí, oxygenoterapii atd. V roce 2020 byl pořízen přístroj k celotělové terapii pro léčbu lupénky a jiných kožních chorob – OCTAderm UVB 311 nm. V současné době je používán u jedné klientky, která se před pořízením tohoto přístroje vozila 3x týdně do Přerova. Předpokládáme, že se přístroj bude používat pro více klientek s kožními chorobami. Ke složitějším zákrokům (např. operace, léčba zlomenin, odborná vyšetření apod.) vozíme klientky do Nemocnice v Hranicích, popř. do jiných specializovaných zdravotnických zařízení.

Cílem poskytování těchto služeb je zachovat, popř. zlepšit zdravotní stav klientek sociálních služeb.

Zdravotní pojišťovny

Výkony zdravotnického personálu jsou, na základě ordinace lékaře, propláceny z veřejného zdravotního pojištění. Jedná se o odborné zdravotnické úkony. Tyto ordinace musí být předepsány lékařem na poukazu ORP – ošetrovatelsko-rehabilitační péče. Tyto výkony jsou bodově ohodnoceny a naše zařízení je vykazuje od 1.7.2021 pro 4 ZP. VZP tedy není jedinou zdravotní pojišťovnou, u které jsou evidovány všechny naše klientky. Další jsou Revírní bratrská pojišťovna, Česká průmyslová zdravotní pojišťovna a Vojenská oborová zdravotní pojišťovna.

V meziročním srovnání jsme v roce 2020 získali 3.671.056,-Kč, což bylo více o 552. 032,-Kč oproti předchozímu roku. To byl nárůst téměř 17,7% za rok. Šlo o významné navýšení. I v roce 2021 došlo k navýšení příjmů od zdravotních pojišťoven v meziročním srovnání, i

když už ne tak výrazně o 3,53 % na konečnou částku 3.800.654,-Kč. (Pro srovnání, v roce 2016 činily příjmy od zdravotních pojišťoven 1.938.745,-Kč). Vše se samozřejmě odvíjí od zdravotního stavu klientek a může se v budoucnu měnit. Vyšší péče je vykazována z důvodu vyššího věku klientek a z důvodu přiznaných stupňů závislosti. (viz složení klientek dle stupně závislosti). Vykazování prováděných zdravotnických výkonů má však své limity. Tím hlavním je počet zdravotních sester v zařízení. Od 1. 1. 2020 jsme navýšili počet zdravotních sester o 1 pracovníci na současných 8 zdravotních sester. V roce 2021 jsme navázali spolupráci s Vojenskou zdravotní pojišťovnou. I to vedlo k dalšímu navýšení příjmů.

-aktivizační úsek v roce 2021

Dřívější výchovně vzdělávací úsek byl organizační změnou změněn na aktivizační úsek z důvodu změny cílové skupiny klientek. Od 1. 1. 2021 je DVM určen ženám od 18 let. Změnou cílové skupiny odpadly některé aktivity, jako jsou příprava do školy, logopedie, strukturované učení. Proto také byl snížen počet aktivizačních pracovníků. Na tomto úseku zůstaly pouze tři PSS – nepedagogické výchovné péče, které mají za úkol aktivizaci klientek v dílnách, organizování výletů, kulturní akce, nacvičování vystoupení, nácvik sebeobsluhy atd. Ostatní PSS pracující přímo na oddělení všechny spadají pod zdravotní úsek. Tam byly převedeny i pracovnice pracující doposud na úseku výchovném.

Klientky navštěvují keramickou, textilní a tvořivou dílnu. Keramickou dílnu má na starost paní M. Florešová, textilní dílnu paní L. Mikšánková a tvořivou dílnu paní L. Dvořáčková. V těchto dílnách probíhá také opakování již naučených dovedností a vědomostí klientek. Jednou za týden probíhá v zařízení akce s názvem Zpívánky aneb písnička na přání nebo Kino. Při „Zpívánkách“ se pouštějí písničky dle přání klientek, děvčata tancují, zpívají a sledují klipy od svých oblíbených zpěváků a skupin. „Kino“ probíhá tak, že se klientky domluví, na jaký film, pohádku by se rádi dívali nebo vyberou aktivizační pracovnice dle uvážení.

Jednou za měsíc probíhá „Vaření“, kdy klientky s nižší mírou podpory se učí připravovat jednoduché pokrmy. Vaření probíhá po skupinkách 5-6 klientek, 1 PSS.

Klientky mají možnost chodit do hudebně dramatického kroužku, kde nacvičují s aktivizačními pracovníky různá hudební, taneční, divadelní vystoupení, s kterým reprezentují domov na akcích. Svůj um předvádí např. při Vítání léta, Mikulášské besídce, v domovech pro seniory, na festivalech pro lidi s postižením.

Na odděleních jsou klientky vedeny k sebeobsluze v oblasti hygieny, přípravy stravy, úklidu. Náročnost nácviku sebeobsluhy se odvíjí od míry nutné podpory jednotlivým klientkám. Dvě klientky s nižší mírou podpory se učí pečovat o domácnost v cvičném bytě, který simuluje život mimo pobytovou službu. Každý den si samostatně připravují snídaně, učí se nakupovat, vařit, prát, žehlit, uklízet, obsluhovat sporák, pračku, myčku a jiné spotřebiče. Běžně používají televizi, radiopřehrávač, varnou konvici. V roce 2021 bohužel padla příležitost přestěhovat se do rekonstruovaného objektu. Původně mělo dojít ke koupi rodinného domu ve Skaličce. Ten měl být rekonstruován tak, aby vyhovoval požadavkům pro poskytování chráněného bydlení. Bohužel z tohoto záměru sešlo ze

strany prodávajícího, který si prodej nemovitosti rozmyslel. U klientek s nižší mírou podpory (n. m. p.) pravidelně probíhá s klíčovými pracovníci nácvik úklidu a vaření, přitom vzniká kuchařka – pracovní postupy ve snadném čtení. Klientky s n. m. p. jsou denně zaměstnávány v aktivizačních dílnách, práci v nich si dobrovolně vybraly. V keramické dílně pracují s hlínou nebo s pedigem, každá klientka v rozsahu svých schopností, za podpory PSS – „dílnařky“. V textilně výtvarné dílně probíhá tzv. dělba práce – na jednom výrobku se podílí dle svých schopností více klientek, samozřejmě pod vedením pracovníka – „dílnařky“. Nejčastěji zde zacházejí s textilem, s korálky a s přírodninami. Tvořivá dílna je určena pro uspokojení klientek s vysokou mírou podpory, aby i ony měly možnost něco vytvořit a dosáhnout pocitu úspěchu. Vznikají zde jednoduché výrobky z papíru a přírodního materiálu. Co se nám podaří v dílnách vyprodukovat, nabízíme také veřejnosti na výstavách a trzích. V květinářství v Hranicích máme stálou výstavku. V roce 2021, z důvodu pandemie Covid-19, jsme stále nemohli uskutečnit žádnou výstavu našich prací, tak jako v roce předchozím, nemohli jsme se účastnit žádné prodejní výstavy. V tomto roce došlo i k poklesu „produkce“ výše zmíněných dílen. Bylo to z důvodu onemocnění klientek na Covid-19 nebo pracovníků, které tyto dílny vedou. Další omezení se týkalo pohybu osob z důvodu karantény. V roce 2021 jsme však už uspořádali některé tradiční akce. Ty byly určeny pouze pro rodiny a příbuzné našich klientek. Dodržovány byly přísné hygienické požadavky. Bylo to například tradiční „Vítání léta“. Po uvolňování přísnějšího pandemického režimu jsme přece jen uskutečnili některé výlety a další akce. Viz přehled akcí za rok 2021.

-pracovní terapie

Klientky, na základě vlastního zájmu a po posouzení ošetřujícím lékařem, jsou přiřazovány na obslužné úseky v zařízení. Některé pomáhají jako pomocnice v kuchyni, v žehlárně, prádelně. Klientky v budově pavilonu, které jsou schopnější a dovednější, si samy uklízejí na svých pokojích. Učí se tak zvládat sebeobsahu, pracovní návyky a učí se zvládnout jednoduché domácí práce. Snahou je i zapojení klientek do jednoduchých obslužných prací v péči o ostatní klientky. Také se však jedná o zvyšování samostatnosti a nezávislosti na službě. I na tomto úseku došlo k velikému omezení. Zejména než přešla hlavní vlna onemocnění Covid-19. Jakmile byly klientky uzdraveny a tedy nehrozilo nebezpečí přenosu nákazy, postupně se navracely ke svým povinnostem.

Zabezpečení kontaktu s vnějším prostředím:

1. Kontakty s rodinou a příbuznými
2. Účast na rekreačních a ozdravných pobytech
3. Vzájemné návštěvy partnerských zařízení.
4. Účast i pořádání společenských a sportovních akcí
5. Spolupráce s obcí a místní ZŠ, společné akce
6. Spolupráce s SLŠ Hranice

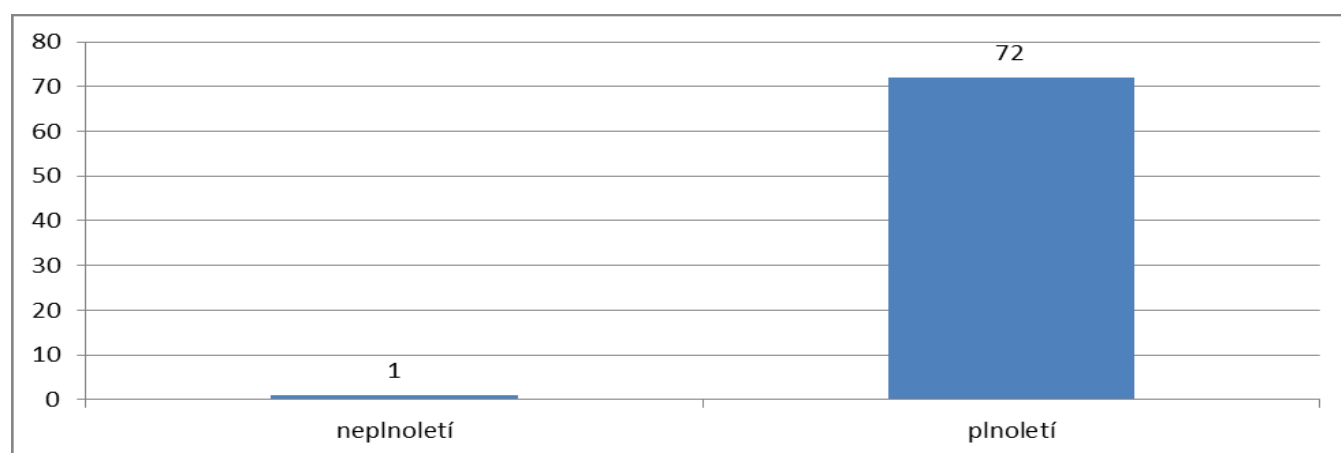
6. Statistické výstupy (klientky za rok 2021)

V roce 2021 jsme přijali dvě klientky z evidence žadatelů, obě během roku odešly. Jedna klientka do jiného zařízení a druhá do domácího prostředí. Během roku zemřely dvě klientky.

K 31. 12. 2021 byl stav 73 osob.

Celkově lze uvést, že průměrný věk našich klientek se zvyšuje. Ke konci roku byl průměrný věk klientek 43,5 let. Zvyšující se věk a nedostatek žádostí od nezletilých žadatelů, byl důvodem, proč jsme požádali o změnu cílové skupiny. Naše sociální služba je nyní určena pouze pro dospělé osoby.

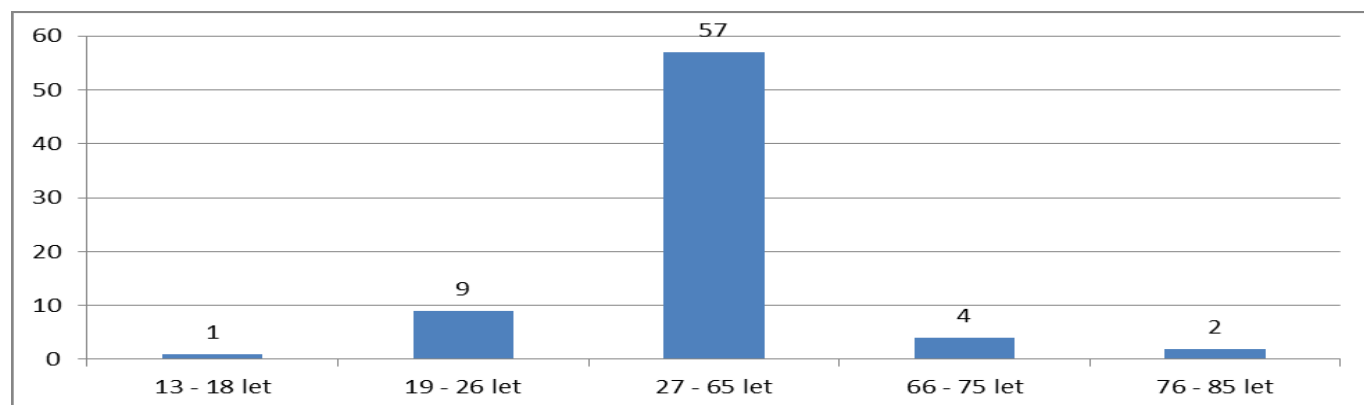
Věkové složení z pohledu plnoletí - neplnoletí



V roce 2021 byla u nás v zařízení část roku ještě jedna klientka do 18 let věku. Od května je naše zařízení jen pro dospělé osoby.

Celkové věkové složení

13-18 let 1 osoba, 19-26 let 9 osob , 27-65 let 57 osob , 66-75 4 osoby, 76-85 2 osoby



V našem zařízení je 75% klientek zařazeno do stupně úplné závislosti a těžké závislosti. To je 3/4 z celkového počtu klientek. Plníme tak záměr předkládaný od roku 2016, podle kterého se naše zařízení bude orientovat na pomoc klientkám s vysokou mírou podpory.

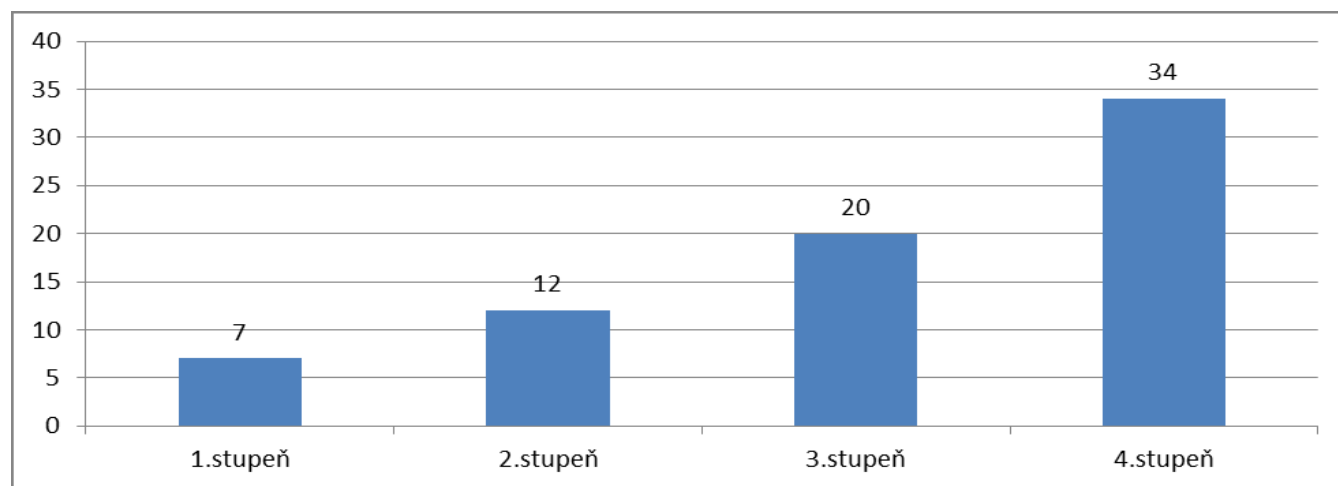
Pouze 7 klientek má přiznánu lehkou závislost a tedy 1. stupeň.

V říjnu 2021 byly podány návrhy na zvýšení stupně závislosti a dá se tedy oprávněně předpokládat, že dojde k přiznání vyššího stupně závislosti, protože zdravotní stav klientek se v čase zhoršuje.

12 klientek máme zařazených do stupně středně těžké závislosti 2. stupeň.

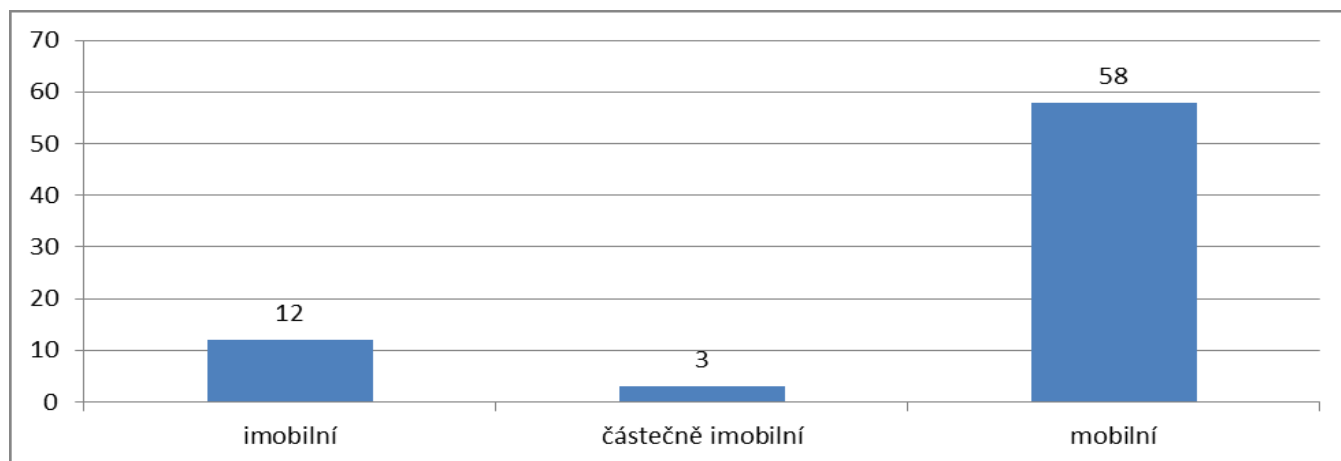
Ve 3. stupni závislosti je 20 klientek. Ve 4. stupni závislosti máme 34 klientek.

Složení uživatelů podle stupně závislosti (příspěvku na péči)



Trvale upoutaných na lůžko a tedy imobilních osob je v našem zařízení 12. S pomocí druhé osoby, popř. s pomocí technických pomůcek, se pohybují 3 osoby. Ostatní osoby, tj. 58 osob, jsou osoby mobilní.

Složení uživatelů podle fyzických schopností



7. Stručný přehled akcí uspořádaných v roce 2021

Bohužel i v roce 2021 přetrvávala omezení, způsobená pandemií nemoci Covid-19. To se promítlo i počtu akcí uspořádaných v tomto roce.

Podáváme souhrnný přehled akcí nikoliv po měsících, ale za celý rok, jak šly po sobě:

16.2. Galerie M+M Velikonoční výstava-instalace výstavy

20.5. Galerie M+M Dětská tvorba- instalace výstavy



Ukázka z výstavy v galerii M+M v Hranicích

6.6. Vítání léta- vystoupení, soutěže, diskotéka (účast pouze rodičů a nejbližších příbuzných)



vystoupení klientek



vystoupení klientek



soutěže



soutěže

1.7. Výlet do Rožnova pod Radhoštěm- Valašské muzeum v přírodě



odjezd autobusem



pokračování cesty vlakem



cíl cesty



prohlídka skanzenu

29.7. Výlet ZOO Lešná - IV. odd.

30.7. Výlet ZOO Lešná - I. odd.

2.8. Výlet na sv. Hostýn -IV. odd.

6.8. výlet do lázní Teplice n.B.

9.8. Výlet na sv. Hostýn - I. odd.

14.8. Kulturní akce ve Skaličce u sokolovny-Veselice s Českým rozhlasem Olomouc

7.10. Setkání dílen Červenka



z návštěvy v Července



z návštěvy v Července

9.11. Galerie M+M instalace Vánoční výstavy

Dále klientky chodily na vycházky do přírody – parku, věnovaly se práci v aktivizačních dílnách, vaření, úklid parku, tančily a zpívaly na „Zpívánkách“, chodily do kina v kulturní místnosti...

To vše s přihlédnutím k opatřením přijatým s výskytem nemoci.



kroužek vaření



radost z výsledku při vaření



aktivizační dílna



ukázka práce dílny

8. Základní personální údaje

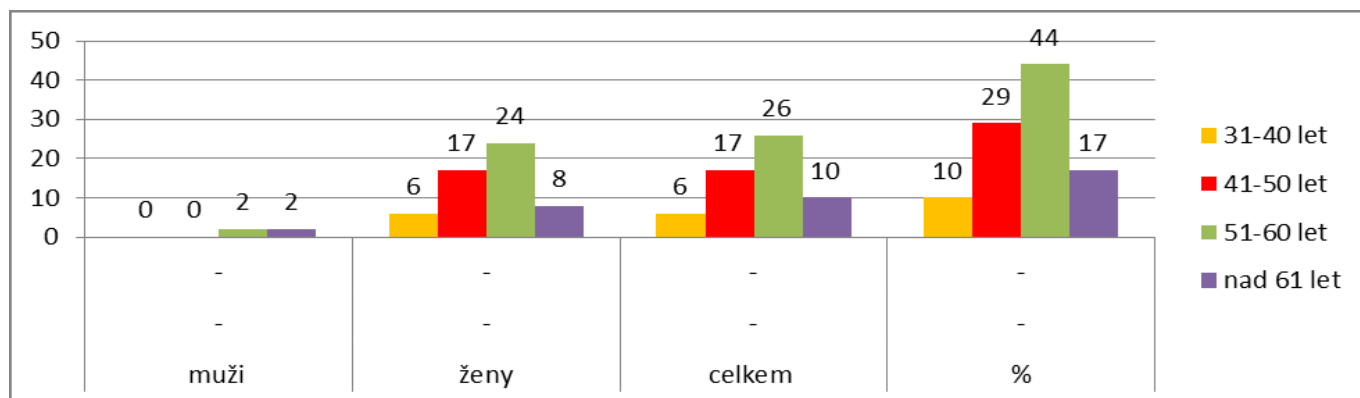
K 31. 12. 2021 měl Domov Větrný mlýn Skalička 59 zaměstnanců, z toho 1 zaměstnankyně na zástup za rodičovskou dovolenou.

V úvodu této výroční zprávy bylo zmíněno, že od 1. 1. 2021 došlo ke změně cílové skupiny klientů našeho Domova. V této souvislosti se také změnilo pracovní zařazení zaměstnanců pracujících dříve na výchovně-vzdělávacím úseku. Místo vedoucí vychovatelky bylo z důvodu nadbytečnosti zrušeno a nahrazeno pozicí PSS v přímé péči, 3 pracovnice přešly na úsek přímé obslužné péče, 4 zůstaly na nově vzniklém aktivizačním úseku. Jedna z těchto čtyř pracovnic byla ovšem dlouhodobě ve stavu práce neschopných a následně k 30. 9. 2021 dala výpověď z pracovního poměru. Od 1. 10. 2021 bylo za účelem zvýšení efektivity práce toto místo zrušeno. Na aktivizačním úseku tedy pracují 3 osoby.

Zdravotnický a ošetrovatelský úsek měl 35 osob. Celkem tedy v přímé péči pracovalo k 31. 12. 2021 38 osob. V zařízení pracuje 1 sociální pracovnice. Dalšími úseky jsou: stravovací 5 osob, prádelna 3 osoby, úklid 3 osoby, údržba 2 osoby, 1 švadlena, 1 správce, 4 THP pracovníci. V čele zařízení stojí ředitel.

Věkové složení zaměstnanců v DVM Skalička

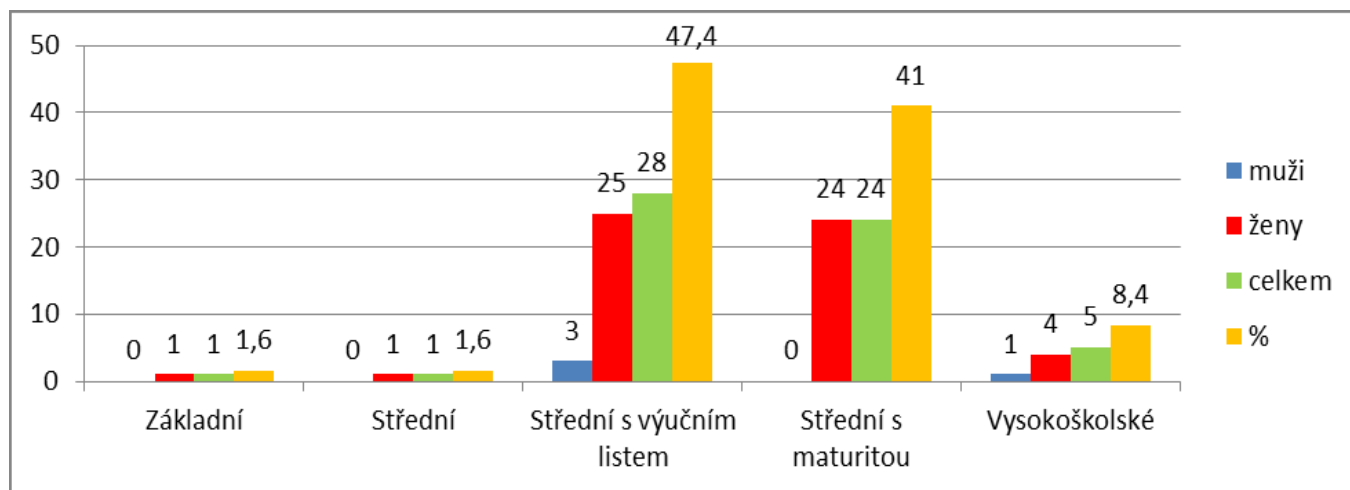
| členění zaměstnanců podle věku a pohlaví | | | | |
|--|------|------|--------|----|
| věk | muži | ženy | celkem | % |
| do 20 let | - | - | - | - |
| 21-30 let | - | - | - | - |
| 31-40 let | - | 6 | 6 | 10 |
| 41-50 let | - | 17 | 17 | 29 |
| 51-60 let | 2 | 24 | 26 | 44 |
| nad 61 let | 2 | 8 | 10 | 17 |



Dosažené vzdělání zaměstnanců DVM Skalička

členění zaměstnanců podle vzdělání a pohlaví

| dosažené vzdělání | muži | ženy | celkem | % |
|--------------------------|------|------|--------|------|
| Základní | - | 1 | 1 | 1,6 |
| Střední | - | 1 | 1 | 1,6 |
| Střední s výučním listem | 3 | 25 | 28 | 47,4 |
| Střední s maturitou | - | 24 | 24 | 41 |
| Vyšší odborné | - | - | - | - |
| Vysokoškolské | 1 | 4 | 5 | 8,4 |



Celkový

údaj o
průměrném
platu

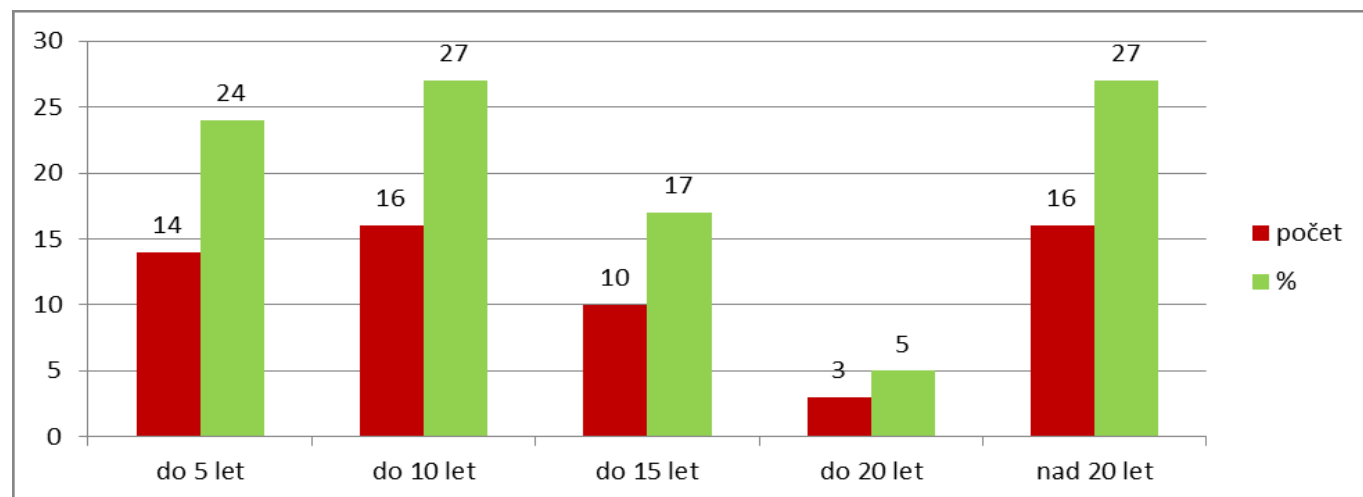
průměrný hrubý měsíční plat
za rok 2021 byl 35.283,- Kč

| celkový údaj o vzniku a skončení pracovních a služebních poměrů zaměstnanců | |
|---|---|
| nástupy | 4 |
| odchody | 5 |
| Dohody | 0 |

V případě nástupů je jednalo 3x o zástup za dlouhodobě nemocné (2x v kuchyni a 1x na úseku přímé péče). Od března 2021 pak bylo obsazeno místo PSS nahrazující zrušené místo vychovatelky.

V případě ukončení se jednalo o již zmíněné zástupy za nemocné a jednu výpověď ze strany zaměstnance.

| Trvání pracovního poměru zaměstnanců | | |
|--------------------------------------|-------|----|
| | počet | % |
| do 5 let | 14 | 24 |
| do 10 let | 16 | 27 |
| do 15 let | 10 | 17 |
| do 20 let | 3 | 5 |
| nad 20 let | 16 | 27 |



1. Vzdělávání zaměstnanců

Tým pracovníků pracuje dle pravidel definovaných pomocí vnitřních předpisů a pravidel stanovených v souboru standardy služby.

V průběhu roku se uskutečnila pouze 1 celoústavní porada, na které byli přítomni všichni pracovníci. Mimo ni se konala jedna porada úseků přímé péče. To vše z důvodu omezení kontaktu většího počtu osob. Jinak probíhaly porady spíše operativní. Tyto porady jsou

svolávány v případě řešení akutního problému nebo přijetí nového vnitřního předpisu, se kterým je třeba seznámit pracovníky, kterých se předpis týká. Nejvíce pokynů bylo vydáváno v souvislosti s opatřeními, která byla přijímána na základě mimořádných opatření vlády ke Covid-19. Operativní porady vedení se konají obvykle v týdenních intervalech. Na těchto poradách jsou přítomni vedoucí jednotlivých úseků. I v roce 2021 pracoval v domově krizový štáb, který vznikl na počátku pandemie v roce 2020, se zabýval souvislostmi s Covid-19.

V roce 2021 se uskutečnilo celkem 19 vzdělávacích akcí, seminářů nebo školení. Každého jednotlivého školení se účastnil různý počet osob a každé školení či seminář byl určen pro jinou skupinu pracovníků. Vzdělávací akce probíhaly přímo, nebo formou webinářů. Poslední zmíněnou formu vzdělávání volili především pracovnice kanceláře. Přes trvajících omezení, které rok 2021 znamenal, činil průměr vzdělávacích hodin na pracovníka v přímé péči 25,6 hodiny. To bylo více než v roce předchozím. I v roce 2021 se nám podařilo organizovat vzdělávání přímo v organizaci. Toto vzdělávání, kdy lektor přijede k nám do zařízení, se už v minulosti velmi osvědčilo. Celkem organizace zaplatila za uskutečněné kurzy a semináře 69.939,-Kč. To je oproti předchozímu roku nárůst téměř o 15 tis. korun.

2. Údaje o majetku

Domov je od 1. 1. 2003 majetkem Olomouckého kraje, na který byl převeden v souvislosti se zákonem o krajích. Rozloha areálu je spolu s přilehlým parkem cca 10 ha. V roce 2010 jsme souhlasili s převodem přední části parku na obec Skalička. Zde byla vytvořena rozšířená náves. Areál však i nadále tvoří a bude tvořit jeden celek. Jen rozloha parku, který patří do naší správy, je asi 1 ha menší. V areálu, který i nadále je majetkem Olomouckého kraje, se nachází soubor budov. Hlavní budova zámku slouží jako ubytovací část pro 38 klientek. K hlavní budově přiléhají na jižní straně budova dílen a údržby, správní budova, v níž jsou kanceláře, šatny pracovníků a v přízemí domova kuchyň, sklady potravin a jídelna. Proti těmto budovám se přes nádvoří na severní straně nachází budovy „výchovy“. Název budov zůstává stejný z důvodu tradice. Výchova se však v našem zařízení neposkytuje. Od 1. 1. 2021 jsme zaměřeni pouze na dospělé ženy. Jedna, původní budova, v níž je umístěna také kotelná, dále pak prádelna a místnosti pro zájmové aktivity (keramická dílna, tvořivá dílna, textilně výtvarná dílna, cvičná kuchyně, pracovna vedoucí úseku) Úplně nejseverněji leží novější budova (1. patro přistavováno v roce 2002), v níž se nachází místnost pro provádění muzikoterapie. V přízemní části se nachází společenský sál domova.

Od roku 2012 byl zahájen provoz v budově lůžkového pavilonu. Ten má kapacitu 40 osob. V současné době je zde ubytováno 37 klientek. Jedná se o dvoupodlažní budovu, která se nalézá po levé straně od budovy zámku při příjezdu do areálu.

Dlouhodobý hmotný majetek se odepisuje rovnoměrně dle odpisového plánu schváleného Olomouckým krajem. Na základě provedení inventarizace majetku, vyhodnocení technického stavu a posouzení doby odepisování v některých případech dochází k prodloužení této doby tak, aby po celou dobu používání byl odepisován.

Pohledávky z hlavní činnosti evidované k 31. 12. 2021 činí 350 841 Kč. Jedná se o pohledávky za rodiči uživatelů služby, v době nezletilosti, kteří mají stanovenou úhradu za

stravu, od 1. 1. 2010, rozhodnutím odboru sociálních věcí v Hranicích. Jde převážně o úhradu za děti se soudem stanovenou ústavní výchovou. Vzhledem k sociální situaci povinných plátců se jedná ve třech případech o těžce vymahatelné pohledávky a ve dvou případech je snaha dluhy splácet. Jelikož nebyla vyvinuta součinnost ze strany dvou dlužníků, byl v roce 2021 podán návrh na exekuční řízení.

Další pohledávky, vedené na podrozvaze jsou ve výši 351 346 Kč. U pohledávek ve výši 327 985 Kč bylo usnesením Rady Olomouckého kraje provedeno vzdání se práva a prominutí dluhu. Ostatní pohledávky, ve výši 23 361 Kč, jsou upomínány dle zásad řízení příspěvkových organizací. Avšak i u těchto pohledávek se nedaří vymoci dlužné částky, jelikož upomínkové řízení ze strany naší organizace je bezvýsledné. Doručení upomínky nelze provést pro nenalezení adresáta.

Opravy:

V průběhu roku 2021 byly, provedeny tyto významnější opravy a údržbové práce:

- oprava sekačky Rider
- oprava pračky
- oprava elektrického vakového zvedáku (pojistná událost)
- oprava elektrických vakových zvedáků
- oprava veřejného osvětlení v areálu
- oprava střešní krytiny, výměna žlabů
- malování
- výměna zářivek a svítidel
- oprava okenních sítí, rolet a žaluzií
- oprava koupelny v administrativní budově
- oprava umyvadla, sprchového koutu a výlevky v budově pavilonu
- výměna madel a odrazových a okopových lišt
- oprava a servis platových oken a dveří
- odstranění závad po technické kontrole kotlů

Nejvýznamnější opravou byla neinvestiční akce „ Opravy stropů“, která byly financována Olomouckým krajem. Jednalo se o opravu nevyhovujících stropů v budově administrativy. Další oprava, která byla financována z rozpočtu Olomouckého kraje, byla oprava statiky stropu v budově zámku. Celkové náklady těchto oprav činily 1 655 615,35 Kč.



oprava stropů v administrativě



oprava stropů v administrativě



zajištění statiky a oprava stropů zámečku



zajištění statiky a oprava stropů zámečku

Drobné nákupy nad 10 tis. Kč:

- kyslíkový koncentrátor
- polohovací křeslo
- ponorný mixer do kuchyně
- stavitelné stoly do prádelny
- kancelářské židle
- kuchyňské skřínky, koupelnové skřínky, kancel.nábytek
- lednice, televize na odd.
- kávovar

Investice:

V roce 2021 organizace neobdržela příspěvek na pořízení investic. Jelikož tvorba investičního fondu je dosti omezená, nebylo možné ani z fondu investic pořízení jakékoli investice.

8. Ekonomické ukazatele 2021

ROZVAHA

příspěvkové organizace

(v Kč, s přesností na dvě desetinná místa)

Období: **2021**

| Název položky | Syntetický účet | Období | | | Minulé |
|---------------|------------------------------------|---------------|---------------|---------------|---------------|
| | | Běžné | | | |
| | | Brutto | Korekce | Netto | |
| AKTIVA CELKEM | | 82 391 671,26 | 29 908 678,23 | 52 482 993,03 | 51 773 397,49 |
| | | | | | |
| A. | Stálá aktiva | 73 354 130,46 | 29 594 898,23 | 43 759 232,23 | 44 726 700,23 |
| I. | Dlouhodobý nehmotný majetek | 186 939,87 | 186 939,87 | | |
| | Drobný dlouhodobý nehmotný majetek | 018 | 186 939,87 | 186 939,87 | |

| | | | | | |
|---|-----|----------------------|----------------------|----------------------|----------------------|
| II. Dlouhodobý hmotný majetek | | 73 167 190,59 | 29 407 958,36 | 43 759 232,23 | 44 726 700,23 |
| Pozemky | 031 | 4 345 249,20 | | 4 345 249,20 | 4 345 249,20 |
| Stavby | 021 | 48 880 392,68 | 10 683 000,40 | 38 197 392,28 | 38 826 840,28 |
| Samostatné hm.movité věci a soubory hm.mov.věcí | 022 | 6 085 562,75 | 4 868 972,00 | 1 216 590,75 | 1 554 610,75 |
| Drobný dlouhodobý hmotný majetek | 028 | 13 855 985,96 | 13 855 985,96 | | |

| | | | | | |
|---|-----|---------------------|-------------------|---------------------|---------------------|
| B. Oběžná aktiva | | 9 037 540,80 | 313 780,00 | 8 723 760,80 | 7 046 697,26 |
| I. Zásoby | | 447 036,35 | | 447 036,35 | 463 695,81 |
| Materiál na skladě | 112 | 447 036,35 | | 447 036,35 | 463 695,81 |
| II. Krátkodobé pohledávky | | 1 187 256,62 | 313 780,00 | 873 476,62 | 820 825,57 |
| Odběratelé | 311 | 80 934,54 | | 80 934,54 | 287 608,54 |
| Jiné pohledávky z hlavní činnosti | 315 | 355 511,00 | 313 780,00 | 41 731,00 | 77 110,00 |
| Pohledávky za zaměstnanci | 335 | 3 666,00 | | 3 666,00 | 440,00 |
| Náklady příštích období | 381 | 23 617,18 | | 23 617,18 | 3 391,85 |
| Dohadné účty aktivní | 388 | 639 617,34 | | 639 617,34 | 408 301,18 |
| Ostatní krátkodobé pohledávky | 377 | 83 910,56 | | 83 910,56 | 43 974,00 |
| III. Krátkodobý finanční majetek | | 7 403 247,83 | | 7 403 247,83 | 5 762 175,88 |
| Jiné běžné účty | 245 | 378 654,00 | | 378 654,00 | 199 685,00 |
| Běžný účet | 241 | 6 403 813,40 | | 6 403 813,40 | 4 969 595,85 |
| Běžný účet FKSP | 243 | 478 026,43 | | 478 026,43 | 460 300,03 |
| Pokladna | 261 | 142 754,00 | | 142 754,00 | 132 595,00 |

| Název položky | Syntetický účet | Období | |
|---------------|--------------------|--------|--------|
| | | Běžné | Minulé |

| | | |
|----------------------|----------------------|----------------------|
| PASIVA CELKEM | 52 482 993,03 | 51 773 397,49 |
|----------------------|----------------------|----------------------|

| | | | |
|--|-----|----------------------|----------------------|
| C. Vlastní kapitál | | 45 645 914,99 | 46 317 160,73 |
| I. Jmění účetní jednotky a upravující položky | | 44 143 964,67 | 45 111 432,67 |
| Jmění účetní jednotky | 401 | 44 143 964,67 | 45 111 432,67 |
| II. Fondy účetní jednotky | | 1 501 950,32 | 1 205 728,06 |
| Fond odměn | 411 | 12 850,00 | 12 850,00 |
| Fond kulturních a sociálních potřeb | 412 | 553 321,99 | 498 210,03 |
| Rezervní fond tvořený ze zlepš.výsl. hospodaření | 413 | 62 125,74 | 62 125,74 |
| Rezervní fond z ostatních titulů | 414 | 674 594,47 | 480 484,17 |
| Fond reprodukce majetku, fond investic | 416 | 199 058,12 | 152 058,12 |
| III. Výsledek hospodaření | | | |
| Výsledek hospodaření běžného účetního období | | | |
| Výsledek hospodaření ve schvalovacím řízení | 431 | | |
| Výsledek hospodaření předcházejících účetních období | 432 | | |

| | | | |
|--|-----|---------------------|---------------------|
| D. Cizí zdroje | | 6 837 078,04 | 5 456 236,76 |
| III. Krátkodobé závazky | | 6 837 078,04 | 5 456 236,76 |
| Dodavatelé | 321 | 686 035,49 | 161 670,18 |
| Zaměstnanci | 331 | 1 829 546,00 | 1 982 054,00 |
| Sociální zabezpečení | 336 | 682 767,00 | 752 471,00 |
| Zdravotní pojištění | 337 | 296 466,00 | 324 566,00 |
| Ostatní daně, poplatky a jiná obdobná peněž.plnění | 342 | 175 779,00 | 374 613,00 |
| Krátkodobé přijaté zálohy na transfery | 374 | 2 396 480,00 | 1 466 939,00 |
| Dohadné účty pasivní | 389 | 167 971,99 | 17 973,58 |
| Ostatní krátkodobé závazky | 378 | 602 032,56 | 375 950,00 |

VÝKAZ ZISKU A ZTRÁTY

příspěvkové organizace

(v Kč, s přesností na dvě desetinná místa)

Období: **2021**

| Číslo položky Název položky | Syntetický účet | Běžné období | | Minulé období | |
|--|--------------------|----------------------|------------------------|----------------------|------------------------|
| | | Hlavní činnost | Hospodářská činnost | Hlavní činnost | Hospodářská činnost |
| | | 1 | 2 | 3 | 4 |
| A. Náklady celkem | | 44 768 164,04 | | 41 448 985,25 | |
| I. Náklady z činnosti | | 44 768 164,04 | | 41 448 985,25 | |
| Spotřeba materiálu | 501 | 4 054 341,40 | | 4 036 108,23 | |
| Spotřeba energie | 502 | 1 470 725,77 | | 1 707 843,48 | |
| Opravy a udržování | 511 | 912 781,13 | | 876 824,97 | |
| Cestovné | 512 | 4 441,00 | | 2 749,00 | |
| Ostatní služby | 518 | 1 068 253,83 | | 652 308,09 | |
| Mzdové náklady | 521 | 26 233 639,00 | | 23 871 382,00 | |
| Zákonné sociální pojištění | 524 | 8 704 484,00 | | 7 906 106,00 | |
| Jiné sociální pojištění | 525 | 107 060,00 | | 73 593,00 | |
| Zákonné sociální náklady | 527 | 676 076,41 | | 737 044,03 | |
| Jiné daně a poplatky | 538 | 100,00 | | | |
| Tvorba fondů | 548 | | | 10 000,00 | |
| Odpisy dlouhodobého majetku | 551 | 967 468,00 | | 1 036 998,00 | |
| Tvorba a zúčtování opravných položek | 556 | 40 049,00 | | 27 107,80 | |
| Náklady z vyřazených pohledávek | 557 | | | | |
| Náklady z drobného dlouhodobého majetku | 558 | 483 985,70 | | 505 920,65 | |
| Ostatní náklady z činnosti | 549 | 44 758,80 | | 5 000,00 | |
| B. Výnosy celkem | | 44 768 164,04 | | 41 448 985,25 | |
| I. Výnosy z činnosti | | 21 580 590,04 | | 21 898 846,27 | |
| Výnosy z prodeje služeb | 602 | 21 447 418,07 | | 21 770 444,40 | |
| Výnosy z prod.dlouhod.hmot.majetku kromě pozemků | 646 | | | 10 000,00 | |
| Čerpání fondů | 648 | 52 360,70 | | 111 401,63 | |
| Ostatní výnosy z činnosti | 649 | 80 811,27 | | 7 000,24 | |
| IV. Výnosy z transferů | | 23 187 574,00 | | 19 550 138,98 | |
| Výnosy vybraných místn.vlád.instit.z transferů | 672 | 23 187 574,00 | | 19 550 138,98 | |
| C. Výsledek hospodaření | | | | | |
| Výsledek hospodaření před zdaněním | | | | | |
| Výsledek hospodaření běžného účetního období | | | | | |

| FONDY ORGANIZACE | Stav k 1.1.2021 | Tvorba | Čerpání | Stav k 31.12.2021 |
|------------------|-----------------|------------|------------|-------------------|
| FKSP | 498 210,03 | 524 095,56 | 468 983,60 | 553 321,99 |
| REZERVNÍ FOND | 542 609,91 | 246 471,00 | 52 360,70 | 736 720,21 |
| FOND INVESTIC | 152 058,12 | 967 468,00 | 920 468,00 | 199 058,12 |

3. Hodnocení a analýza údajů vzhledem k:

a) Rozpočet

1. Neinvestiční příspěvek

Neinvestiční příspěvek na provoz – odpisy

967 468 Kč

b) čerpání mzdových prostředků

| Mzdové náklady v Kč | | | |
|--|---------------------------|---------------------|-------------------|
| | | Bežné období | Minulé období |
| celkem | | 26 204 778 * | 23 871 382 |
| Platy zaměstnanců | | 25 812 265 | 23 354 340 |
| Odstupné | | | 165 876 |
| Náhrady za DPN | | 392 513 | 351 166 |
| A. služby sociální: | | | |
| pracovníci sociální péče | | 13 491 081 | 11 162 844 |
| | přímá obslužná činnost | 12 458 276 | 9 049 477 |
| v tom: | základní výchovná činnost | 1 032 805 | 2 113 367 |
| | pečovatelská činnost | | |
| sociální pracovníci | | 539 580 | 513 865 |
| zaměstnanci odborných sociálních poraden | | | |
| B. služby pedagogické: | | | |
| vychovatelé | | | 509 122 |
| učitelé odborného výcviku | | | |
| speciální pedagogové | | | |
| C. služby zdravotnické: | | | |
| sanitáři | | | |
| maséři | | | |
| ošetřovatelé | | | |
| zdravotničtí asistenti | | | |
| všeobecné sestry | | 4 576 308 | 3 860 076 |
| nutriční terapeuti | | | |
| ergoterapeuti | | | |
| fyzioterapeuti | | | |
| lékaři | | | |
| D. ostatní : | | | |
| THP | | 2 714 074 | 3 604 286 |
| zaměstnanci převážně manuálně pracující | | 4 883 735 | 3 704 147 |

*** mzdové náklady jsou včetně mimořádné odměny COVID_19 ve výši
hrubé mzdy: 2 377 120 Kč**

c) závazné ukazatele:

| Ukazatel | Schválený | Skutečnost |
|---|------------------|-------------------|
| <i>Limit mzdových prostředků</i> | 26 571 960,00 | 26 204 778,00 |
| <i>Průměrný přepočtený počet pracovníků</i> | 60,00 | 62,10 |
| <i>Odvod z fondu investic</i> | 920 468,00 | 920 468,00 |

Mzdový limit nebyl dočerpán z důvodu zrušení pracovního místa na úseku volnočasových aktivit.

Průměrný přepočtený počet zaměstnanců byl překročen z důvodu časté a dlouhodobé pracovní neschopnosti a nutnosti zajistit provozní potřeby náhradním pracovníkem.

d) dotace v roce 2021

| Druh dotace | Schválená | Výše čerpání |
|--------------------------------------|------------------|---------------------|
| <i>Podprogram č.1 – dotace MPSV</i> | 21 436 000 | 19 039 520 |
| <i>Dotace MPSV – odměny COVID_19</i> | 3 180 586 | 3 180 586 |

Účelové dotace byly čerpány na mzdové náklady včetně zákonných odvodů sociálního a zdravotního pojištění.

Dle sdělení o rozhodnutí o výši dotace Podprogram č.1 čl. IV, bod 4. b) celkové příjmy převyšovaly náklady organizace, z tohoto důvodu část účelové dotace, která tvořila zisk služby, byla vrácena na účet poskytovatele.

e) peněžní a nepeněžní dary

| Dárce | Peněžní dar | Nepeněžní dar |
|------------------------------------|--------------------|----------------------|
| <i>Policie IPA Hranice</i> | 30 000,00 Kč | |
| <i>Dobrovolné fin.dary z dílen</i> | 26 471,00 Kč | |
| <i>František Šipka</i> | 10 000,00 Kč | |
| <i>Obec Skalička</i> | 180 000,00 Kč | |
| <i>Dentimed Náchod</i> | | 19212,35 |

Organizace v roce 2021 obdržela peněžní dary ve výši 246 471 Kč. Použití těchto darů je zejména ve prospěch uživatelek a dle podmínek darovacích smluv. Ve výši 19 212,35 jsme obdrželi nepeněžní dar ve formě drtičky léků.

13. Údaj o úsporách rozpočtových prostředků

Hospodářský výsledek za rok 2021

0 Kč

Zastupitelstvo Olomouckého kraje rozhodlo, na svém zasedání dne 21. 12. 2020 usnesením UZ/2/65/2020, podle Rozhodnutí Evropské komise č.2012/21/EU ze dne 20. 12. 2011 o použití čl. 106, odst. 2 Smlouvy o fungování Evropské unie na státní podporu ve formě vyrovnávací platby za závazek veřejné služby udělené určitým podnikům, pověřit naši organizaci poskytováním služby obecného hospodářského zájmu (dále jen SOHZ).

V rámci finančního zajištění SOHZ je podniku poskytována finanční podpora v souladu s „Programem finanční podpory“ poskytování sociálních služeb v Olomouckém kraji. Na základě účetní závěrky sestavené k rozvahovému dni, tj. k 31. 12. je určena reálná výše vyrovnávací platby za ukončené účetní období.

14. Důvody sníženého čerpání dotace na poskytování sociálních služeb

Úspory rozpočtových prostředků byly vytvořeny navýšením důchodů pro rok 2021, stanovením úhrad u klientek, které dosáhnou 18let a je jim přiznán invalidní důchod. V roce 2021 došlo k navýšení příjmů za zdravotní výkony o cca 3,53 % a obdržení vyšší účelové státní dotace na zajištění sociálních služeb v roce 2021, která pokryla osobní náklady ve výši téměř 54,49%. V původním plánu byly naplánovány vyšší náklady na mzdy. Z důvodu změn, které nastaly hned začátkem účetního období, ukončení pracovního poměru vedoucí nepedagogického úseku a v průběhu roku zrušení pracovního místa PSS na tomto úseku, byly náklady nižší. Nižší mzdové náklady proti plánu byly také způsobeny vysokou a dlouhodobou pracovní neschopností zaměstnanců.

15. Poskytování informací podle zákona č. 106/1999 Sb., o svobodném přístupu k informacím.

Počet podaných žádostí o informaci 1.

Viz.

Praha 8. 11. 2021

Žadatel: Institut práva a občanských svobod, z. s.,
IČO: 10986511, sídlo: Koží 5, 110 00 Praha
zástupce: Tomáš Nielsen, předseda spolku

Vážení,

žádáme Vás tímto v souladu s ust. § 13 a násl. zákona č. 106/1999 Sb., o svobodném přístupu k informacím, ve znění pozdějších předpisů, o poskytnutí následujících informací:

- 1) Kolik klientů měl Váš ústav v péči v jednotlivých měsících roku 2019, 2020 a 2021?
- 2) Kolik Vašich klientů v jednotlivých měsících let 2019, 2020 a 2021 zemřelo?
- 3) Kolik Vašich klientů bylo v jednotlivých měsících let 2019, 2020 a 2021 očkováno první dávkou vakcíny proti koronaviru?
- 4) Kolik Vašich klientů bylo v jednotlivých měsících let 2019, 2020 a 2021 očkováno druhou dávkou vakcíny proti koronaviru?

Na žádost o informaci bylo řádně a včas odpovězeno.

Počet vydaných rozhodnutí 0.

16. Stížnosti

Počet stížností podaných na službu 0.

Počet odmítnutých žádostí 0.

Počet podaných odvolání 0.

17. Kontroly

Vnější kontroly proběhly dvě.

- Kontrola Odborového svazu zdravotnictví a sociální péče ČR.
- Kontrola KHS.

Žádná kontrola neshledala nedostatky. Kontrola Odborového svazu obsahuje pouze některá doporučení.

18. Zámecký park a rybník

I v roce 2021 jsme v rámci akce revitalizace zámeckého parku a její udržitelnosti museli ošetřit několik stromů. Všechny tyto události byly zdokumentovány, fotografovány a

oznámeny prostřednictvím dohledových orgánů na OPŽP. Udržitelnost projektu je 10 let, tj. do roku 2025.

O nebezpečí při vstupu do parku je nadále informována obec, která formou obecního hlášení upozornila občany obce. Upozorněna byla i místní mateřská a základní škola, která parku hojně využívá. Rovněž jsme osadili přístupové cesty a vstup do aleje zákazovými a informačními značkami upozorňujícími na případné nebezpečí úrazu a zranění.

V roce 2020 se nám podařilo dokončit oplocení celého rybníka a zajistit tak bezpečnost zejména malých dětských návštěvníků parku, kterým mohl, v případě nepozornosti, hrozit pád do rybníka. V roce 2021 bylo započato s přípravou projektové dokumentace na revitalizaci rybníka. Za tento rok již bylo vynaloženo 560 tisíc korun na zmapování všeho potřebného k revitalizaci. V rámci revitalizace by mělo dojít k odbahnění rybníka a k úpravám, zpevnění jeho břehů. Rovněž bude vybudován nový systém na zásobování rybníka vodou z nedalekého potoka, který teče na hranici zámekského parku. V roce 2022 by měl být celý projekt hotov. A snad v roce 2023 dojde k realizaci. Celkový náklad je nyní odhadován na cca 11,8 milionu korun.

19. Odkazy na ostatní zdroje informací

Údaje o naší organizaci lze nalézt na oficiálních stránkách Olomouckého kraje v kapitole organizace zřizované Olomouckým krajem v sekci sociální služby. Také na webových stránkách Domova – www.uspskalicka.cz

Na těchto stránkách jsou uveřejněny veškeré potřebné informace a kontakty na naše pracovníky.

Webové stránky organizace jsme nově upravili v roce 2020. Stránky byly vytvořeny novým webmasterem. Nyní se zobrazují odpovídajícím způsobem nejen v PC ale i v tabletech a mobilních telefonech. Na nových stránkách se můžete projít naším zařízením. Byly obohaceny o možnost virtuální prohlídky. První prohlídku tedy můžete uskutečnit ještě před první fyzickou návštěvou v našem domově.

Pokud se k nám vypravíte, ať už na návštěvu našich klientek nebo i při jiné příležitosti, je zde mapka jak se k nám dostanete.



Vypracoval: Mgr. Antonín Němec
18.3.2022