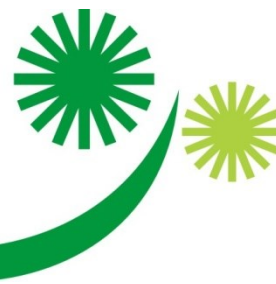


Domov "Na Zámku", p.o.
Nezamyslice



Výroční zpráva

za rok 2021



OBSAH

1. ÚVOD.....	3
2. ORGANIZACE ŘÍZENÍ	5
3. VEŘEJNÝ ZÁVAZEK.....	13
POSLÁNÍ.....	13
CÍLOVÁ SKUPINA	13
3.1. ZÁSADY POSKYTOVÁNÍ SOCIÁLNÍ SLUŽBY	13
3.2. CÍL POSKYTOVANÉ SOCIÁLNÍ SLUŽBY	14
4. ÚDAJE O UŽIVATELÍCH	15
5. POSKYTOVANÁ SLUŽBA	16
5.1. SOCIÁLNÍ SLUŽBA.....	16
5.2. ZDRAVOTNÍ PÉČE.....	19
5.3. REHABILITAČNÍ PÉČE	21
5.4. NUTRIČNÍ PÉČE.....	21
5.5. TERAPIE A AKTIVIZAČNÍ ČINNOSTI.....	22
5.5.1. PRACOVNÍ TERAPIE.....	22
5.5.2. ZAHRADNÍ TERAPIE	23
5.5.3. OSTATNÍ TERAPEUTICKÉ KONCEPTY	26
5.6. STRAVOVACÍ ÚSEK.....	28
5.7. PROVOZNÍ ÚSEK	30
5.8. EKONOMICKÝ ÚSEK	32
6. PERSONÁLNÍ ZAJIŠTĚNÍ SLUŽBY	33
7. HOSPODAŘENÍ ORGANIZACE	35
7.1. STANOVENÉ ZÁVAZNÉ UKAZATELE	35
7.2. TVORBA ROZPOČTU	48
7.3. HOSPODAŘENÍ S FONDY.....	52
8. PROFESNÍ ROZVOJ ZAMĚSTNANCŮ A JEJICH DALŠÍ VZDĚLÁVÁNÍ.....	55
9. HODNOCENÍ ZAMĚSTNANCŮ.....	60
10. KONTROLNÍ ČINNOST.....	61
11. SPOLEČENSKÉ A KULTURNÍ AKCE.....	63
12. ZÁVĚR	65

1. ÚVOD

Název organizace:	Domov „Na Zámku“, příspěvková organizace
Sídlo organizace:	Nezamyslice, nám. děk. Františka Kvapila 17, PSČ 798 26
IČ organizace:	71197737
Zápis v OR:	oddíl Pr, vložka 1434 Obchodní rejstřík vedený Krajským soudem v Brně
Předmět činnosti:	poskytování sociální služby „domov pro osoby se zdravotním postižením“ dle § 35 a 48 zákona č. 108/2006 Sb., o sociálních službách
Zřizovatel:	Olomoucký kraj, Jeremenkova 40a, Olomouc, PSČ 779 11 IČ: 60609460, www.kr-olomoucky.cz
Internetové stránky:	www.nazamku.eu
Datová schránka:	5sdkie7

Statutární zástupce (ředitelka): Ing. Mgr. Jiřina Krejčí tel.: 582 302 080 e-mail: jkrejci@nazamku.eu	
Ekonom (zástupce statutárního orgánu): Bc. Jiřina Horáková tel.: 582 302 088 e-mail: jhorakova@nazamku.eu	Hlavní účetní: Jana Cmarová tel.: 582 388 220 e-mail: jcmarova@nazamku.eu
Provozní technik: Vladimír Dorňák tel.: 582 302 083 e-mail: vdornak@nazamku.eu	Personální a mzdová účetní: Pavla Pučálková tel.: 582 302 081 e-mail: ppucalkova@nazamku.eu
Sociální pracovnice: Mgr. Kateřina Křepelková, DiS. Bc. Eva Mudrlová Bc. Taťána Soldánová tel.: 582 302 087 e-mail: kkrepelkova@nazamku.eu e-mail: emudrlova@nazamku.eu e-mail: tsoldanova@nazamku.eu	Vedoucí zdravotního úseku: Martina Kolářová tel.: 582 302 082 e-mail: mkolarova@nazamku.eu

Domov „Na Zámku“ Nezamyslice je příspěvková organizace Olomouckého kraje. Domov „Na Zámku“, Nezamyslice je poskytovatelem sociální služby dle zákona č. 108/2006 Sb., se sídlem nám. děkana Františka Kvapila 17 v Nezamyslicích.

Naším zřizovatelem Domova „Na Zámku“ je Olomoucký kraj se sídlem v Olomouci, Jeremenkova ulice. Budova Domova „Na Zámku“ je majetkem Olomouckého kraje. Hlavní budova Domova „Na Zámku“ je současně chráněnou kulturní památkou České republiky.

Nový rok roku 2021 jsme zahájili v naší sociální službě nouzovým stavem, který byl vyhlášen 5. 10. 2020, překlenul se přes nový rok 2021 a trval do 14. 2. 2021. V návaznosti byl schválen nouzový stav další, od 15. 2. 2021 až do 26. 2. 2021, a dále od 27. 2. 2021 do 11. 4. 2021. V závěru roku 2021 byl opět vyhlášen nouzový stav, který trval 30 dnů od 26. 11. 2021 do 25. 12. 2021.

Domov „Na Zámku“, p. o. Nezamyslice po celý rok 2021 navazoval na svoje závazky a přípravy dle projektu Příprava transformace a transformačního plánu Domova „Na Zámku“ Nezamyslice. Výstupem projektu byl vypracovaný Transformační plán zařízení Domova „Na Zámku“, dále Znaky a vodítka procesu deinstitucionalizace. V průběhu realizace projektu se náš transformační tým, sociální pracovníce a pracovníci v přímé péči, včetně klíčových pracovníků, zaměřovali na podporu uživatelů v oblasti samostatnosti a podpory pro běžný život. Celý tým pracovníků se věnoval zjišťování míry nezbytné podpory, dotazníkovému šetření s každým naším uživatelem a v návaznosti na zjištěné skutečnosti jsme se všichni věnovali společné spolupráci s Centrem pro podporu transformace.

Nedílnou součástí projektu Pro běžný život a projektu Přípravy transformace byla humanizace naší sociální služby zrušením čtyřlůžkových pokojů. V roce 2021 došlo ke snížení kapacity naší sociální služby na počet 112 klientů a na základě snížené kapacity byly zrušeny celkem tři čtyřlůžkové pokoje. Uvedené pokoje byly vybaveny novými postelemi, které odpovídají potřebám a humanizaci naší sociální služby a napomáhají přístupu k poskytování sociální služby imobilních klientů. Po celý rok 2021 jsme se věnovali projektové dokumentaci a plánování nového výtahu pro přepravu osob a nákladu.

Humanizaci námi poskytované sociální služby velmi přispělo zjišťování míry nezbytné podpory, podpora pro běžný život a následně zapojování našich uživatelů do aktivit v obci, kde za podpory pracovníků navštěvovali návazné služby a získávali nezbytné dovednosti pro jejich další samostatný život v přirozeném prostředí.

Vedení Domova „Na Zámku“ po celý rok 2021 věnovalo velké úsilí komunikaci a uvedení poznatků v praxi při vzdělávání pracovníků od Centra pro podporu transformace a dále informace a podporu od odborníků zvenčí.

2. ORGANIZACE ŘÍZENÍ

V průběhu roku 2021 nedošlo v členění organizace k žádným změnám. Zaměstnanci domova jsou i nadále členění do pěti pracovních úseků. Tyto úseky řídí zaměstnanci, kteří jsou v přímé organizační působnosti ředitele. Vše je vyjádřeno v organizační struktuře zařízení. Prostřednictvím dobré organizační struktury dochází k úspěšnému plnění úkolů. Cílem je, aby lidé, plnící určité úlohy, je vykonávali plynule, efektivně a výkonně.

Jednotliví zaměstnanci jsou členy pracovních týmů, kde spolupráce, zastupitelnost, rozdělení rolí, morální a lidský přístup k uživatelům sociální služby vytváří právě kvalitu poskytované služby.

Činnost organizace je zajišťována činností úseku ekonomického, zdravotního, výchovného, provozního a terapeutického. Konkrétní úsek řídí vedoucí zaměstnanec pověřený ředitelkou organizace. Vedoucí zaměstnanci a zaměstnanci pověřeni vedením řídí a kontrolují práci a pracovní výsledky zaměstnanců jim podřízených.

Ředitelka organizace je jmenována a odvolávána Radou Olomouckého kraje, odpovídá zřizovateli za celkovou činnost a hospodaření organizace, plní povinnosti vedoucího organizace a další úkoly vyplývající z obecně závazných právních předpisů. Je oprávněna zastupovat organizaci navenek, jednat jejím jménem ve všech věcech týkajících se činnosti organizace v souladu se zřizovací listinou. Jménem příspěvkové organizace jedná ředitelka jako statutární orgán nebo pověřený zástupce, který ji zastupuje v době její nepřítomnosti.

EKONOMICKÝ ÚSEK

Zaměstnanci na tomto úseku vedou účetní agendu v souladu s platnými právními předpisy, které upravují účetnictví a rozpočtování (zejména podle zákona č. 250/2000 Sb., o rozpočtových pravidlech územních rozpočtů), personální agendu a mzdovou agendu, evidenci majetku, pokladnu domova i pokladnu uživatelů, depozitní účet, na kterém jsou deponovány finanční prostředky ve vlastnictví uživatelů, zásobování a skladové hospodaření organizace. Úsek zajišťuje také povinnosti spisové a archivní služby.

Vedoucí ekonomického úseku – ekonomka je pověřena vedením ekonomického úseku, je podřízena ředitelce Domova „Na Zámku“, p. o., sestavuje rozpočet organizace, sleduje, projednává a zúčtovává plnění rozpočtu s rozpočtovým orgánem. Zajišťuje realizace

příjmových a výdajových stránek rozpočtu včetně návrhu opatření při jejich neplnění, kontroluje hospodaření podle rozpočtu včetně sledování vývoje, provádění rozboru a stanovuje návrhy na opatření. Navrhuje, přijímá a projednává rozpočtové změny. Organizačně zajišťuje plynulý chod ekonomického úseku, řídí a kontroluje práci podřízených.

Mzdová účetní a personální účetní je řízena ekonomkou, pověřenou vedením ekonomického úseku. Koordinuje výpočet, výplaty a zúčtování platu, náhrad platu a dalších plnění poskytovaných zaměstnancům, srážek z platu, agendy daní ze závislé činnosti a pojistného na sociální a zdravotní pojištění. Dále komplexně zajišťuje oblast organizačních vztahů a personalistiky, odměňování nebo přípravy, vzdělávání a každoroční hodnocení zaměstnanců. Vede personální evidenci zaměstnanců podle stanovených postupů a pravidel, spisovou a archivní službu organizace, provádění mzdových a platových inventur, provádí agendu spojenou s přijetím pracovníků, ukončení pracovních poměrů zaměstnanců a další pracovně právní agendy vyplývající z pracovního poměru.

Hlavní účetní je podřízena ekonomce. Provádí komplexní a samostatné účtování v rámci uceleného okruhu účetnictví, majetku, zúčtovacích vztahů, pohledávek a závazků, zúčtování daní a dotací v souladu s platnými předpisy – zejména zákonem o účetnictví a prováděcí vyhláškou, bezhotovostní platební styk s bankou, fakturace a likvidace faktur přijatých i vydaných, včetně kontroly položek a fakturovaných částek. Provádí dokladovou inventuru, eviduje čerpání fondu kulturních a sociálních služeb, vyplňuje statistické výkazy. Zajišťuje zpracování měsíčních a ročních závěrek, odesílání zřizovateli a předání do Centrálního systému účetních informací státu.

Účetní je podřízena ekonomce, provádí ucelený soubor účetních operací, správu finančních prostředků uživatelů domova, vyplácení kapesného – důchodů, poplatky za hospitalizaci, léky, ošacení apod., výpočet úhrady za pobyt v domově, vratky za pobyt mimo domov, tyto účetní doklady po zpracování předává ekonomce. Pořizuje inventurní soupisy depozitního účtu, vkladních knížek, věcných depozit uživatelů. Provádí evidenci veškerého majetku, jejich zápis do programu, karet a knih, vypracovává převodky majetku, zpracovává vyřazení majetku, tisk místních seznamů, podkladů k inventarizaci a vlastní realizaci inventur. Vede pokladnu domova a pokladnu uživatelů.

Zásobovačka je řízena ekonomkou, pověřenou vedením ekonomického úseku. Zabezpečuje objednávky zboží a výrobků a jejich příjem a řádné uskladnění, operativní evidenci o pohybu materiálových zásob, kontrolu minimální spotřeby, pravidelnou inventarizaci skladových zásob, úzce spolupracuje s kuchyní, provádí inventury ve skladech. Vede sklad potravin, OOPP, textilu, obalů, metráže, čisticího materiálu, prádla, oděvů a obuvi. Dále se podílí na sestavování jídelníčku.

SOCIÁLNÍ ÚSEK

Zodpovídá za koncepční a metodickou činnost sociální práce v zařízení. Zabezpečuje naplňování zákona o sociálních službách a jeho prováděcí vyhlášky. Podílí se na tvorbě, zavádění a dodržování standardů kvality v sociálních službách. Zabezpečuje kvalitní poskytování sociální péče prostřednictvím pracovníků v sociálních službách. Je tvořen třemi sociálními pracovníci a pracovníky v sociálních službách – přímá obslužná péče.

Vedoucí sociální pracovnice je podřízena ředitelce zařízení, řídí dvě sociální pracovnice, metodicky vede pracovníky v sociálních službách – klíčové pracovníky. Kontroluje sociální dokumentaci a dokumentaci individuálního plánování. Vede sociální dokumentaci uživatelů, zajišťuje pomoc a podporu při vyřizování jejich úředních záležitostí a napomáhá udržování nebo zprostředkování obnovy kontaktů uživatelů s původním prostředím. Spolu s ředitelkou zařízení zajišťuje vyřizování stížností uživatelů a vede agendu vyřizování žádostí o poskytnutí služeb v zařízení. Metodicky vede tým pracovníků podílejících se na tvorbě standardů kvality v sociálních službách, podporuje a kontroluje jejich dodržování. Poskytuje sociálně – právní poradenství uživatelům, opatrovníkům i žadatelům o službu. Zajišťuje přijímání nových uživatelů, realizuje sociální šetření.

Sociální pracovnice je vedena vedoucí sociální pracovnicí, zabezpečuje základní sociální agendu včetně zajišťování standardní dokumentace uživatelů domova, řešení sociálně právních problémů uživatelů aplikací odborných metod sociální práce. Zajišťuje informace a podklady pro sociální práci, spolupracuje se všemi pracovníky v sociálních službách, organizuje sociální potřeby v oblasti kulturního vyžití uživatelů domova.

Vedoucí domova je řízen ředitelkou organizace, zabezpečuje celkový chod domova, zpracovává měsíční plány služeb, předkládá požadavky na materiální a technické vybavení domova. Zodpovídá za individuální plánování, stanovuje klíčové pracovníky, koordinuje

adaptační proces nově příchozích uživatelů i zaměstnanců a následně vypracovává zprávy z adaptačního procesu. Podílí se na zapojení uživatelů do pracovních terapií a podává návrhy vedoucímu pracovních terapií dle individuálních možností a zručnosti uživatelů.

Pracovníci v sociálních službách – přímá obslužná péče - jsou vedeni vedoucími jednotlivých domovů, metodicky vedoucí sociální pracovníci. Aktivně se podílí na tvorbě standardů kvality sociální služby, zajišťují poskytování zvláště obtížné a namáhavé komplexní přímé obslužné péče u uživatelů s fyzickým a psychickým onemocněním. Poskytují podporu a pomoc při vytváření základních sociálních a společenských kontaktů, při uspokojování psychosociálních potřeb uživatelů, podporu při osobní hygieně uživatelů, přípravě a podávání jídla včetně stolování. Dále zajišťují doprovod na vyšetření k lékaři. Zároveň jsou tzv. klíčovými pracovníky, podílejí se na individuálním plánování sociální služby jednotlivých uživatelů, podporují soběstačnost uživatelů.

ZDRAVOTNÍ ÚSEK

Zajišťuje komplexní zdravotnickou ošetrovatelskou péči prostřednictvím zdravotnických pracovníků a fyzioterapeutů. Zdravotní výkony jsou účtovány smluvním zdravotním pojišťovnám. Odpovídá za poskytování bezpečné a odborné služby, dodržování hygienických a proti epidemiologických norem a dodržování zásad správné výživy, zavádění standardních ošetrovatelských plánů do praxe. Provádění jednoduchých rehabilitačních výkonů. Úzce spolupracuje s ošetřujícími lékaři a specialisty.

Vedoucí zdravotního úseku - vrchní sestra je podřízena ředitelce, organizuje, řídí a kontroluje činnost všeobecných sester a fyzioterapeutky, koordinuje lékařskou péči a plnění úkolů z ní vyplývajících. Zajišťuje komplexní zdravotnickou ošetrovatelskou péči bez odborného dohledu a její koordinaci v organizaci. Spolu s všeobecnými sestrami zajišťuje měření teploty u pracovníků i klientů, rovněž se podílí na testování přítomnosti onemocnění Covid-19. Zavádí standardní ošetrovatelské plány do praxe a provádí vykazování zdravotních úkonů na jednotlivé zdravotní pojišťovny. Metodicky vede ostatní pracoviště v oblasti hygieny, vede evidenci preventivních prohlídek všech zaměstnanců domova. V případě nepřítomnosti ji zastupuje služba konající určená všeobecná sestra.

Všeobecné sestry jsou vedeny vedoucí zdravotního úseku (vrchní sestrou), vykonávají komplexní ošetrovatelskou péči bez odborného dohledu a s tím související činnosti. Spolupracují s vrchní sestrou a zajišťují měření teploty u klientů a pracovníků, včetně testování na přítomnost onemocnění Covid-19. Zpracovávají ošetrovatelský plán, zaznamenávají jednotlivé zdravotní úkony do zdravotní dokumentace uživatelů, sledují uživatele služby z hlediska biopsychosociálních potřeb. Provádí monitorování zejména u uživatelů postižených fyzickým a psychickým onemocněním. Řeší krizové a mimořádné události, o kterých vedou záznamy. Provádí asistenci při vyšetřovacích nebo léčebných úkonech, zajišťují bezpečnost uživatelů, řeší sociálně zdravotní problémy uživatelů. Dále vedou záznamy o pracovních úrazech.

Fyzioterapeutka – rehabilitační sestra – je podřízena vedoucí zdravotního úseku (vrchní sestře), provádí jednoduché rehabilitační výkony, zejména polohování nemocných, kondiční dechová cvičení, péči o obnovení či udržení soběstačnosti a ostatní odborné zdravotnické výkony, odpovídající její kvalifikaci.

PROVOZNÍ ÚSEK

Zabezpečuje příznivé podmínky pro chod zařízení a ostatních pracovních úseků, jako je provoz kuchyně, údržby, prádelny, kotelny, zahrady. Koordinuje také činnost technických zařízení, jejichž chod je pro domov nezbytný, zabezpečuje stavební investice, modernizaci, rekonstrukci, běžnou údržbu a opravu všech budov, strojů a zařízení domova, činnosti servisního charakteru, návrhy na vyřazení majetku. Zodpovídá za pořizování stavebních a strojních investic, vede evidenci o provádění pravidelných prohlídek a kontrolách, zajišťuje školení o BOZP, správu vozového parku a přepravu dle požadavků organizace.

Vedoucí provozního úseku - provozní technik spadá přímo pod ředitelku zařízení. Řídí, organizuje a kontroluje činnost kuchařek, údržbářů, zahradníka, praden a švadleny. Zajišťuje modernizace, rekonstrukce, údržby a opravy, návrhy na vyřazení majetku zařízení, pořizování stavebních a strojních investic. Vedení evidence o provádění pravidelných prohlídek a kontrol, zajišťování školení o BOZP, správa vozového parku a zajištění přepravních výkonů dle požadavků vedoucích pracovníků. Provádí rozpis směn pro pracovníky stravovacího provozu, přijímá systém kritických bodů HACCP, zabezpečuje plynulý, hospodárný a účelný chod provozu, zajišťuje výběrová řízení a veřejné zakázky. Spolupracuje se zdravotním úsekem při řešení a záznamu o pracovním úrazu do knihy úrazů.

Kuchařka je vedena provozním technikem, pověřeným řízením stravovacího úseku a koordinována stanovenou kuchařkou. Stanovená kuchařka koordinuje a řídí práce v kuchyni. Podílí se na přípravě sortimentu studené i teplé kuchyně, moučníků, dietních jídel, jídla předává na jednotlivé domovy, dodržuje stanovené normy a postupy, dbá o kvalitu, chutnost a estetickou úpravu jídel. Dodržuje stanovené normy a technologické postupy zpracování potravin a kritickými body HACCP.

Pomocná kuchařka je koordinována a vedena stanovenou kuchařkou, podřízena provoznímu technikovi, připravuje suroviny potřebné pro přípravu pokrmů (zelenina, brambory, maso atp.), udržuje pořádek a čistotu na pracovišti, myje nádobí, provádí dezinfekci nádob a prostor stravovacího provozu.

Údržbář je řízen vedoucím provozního úseku - provozním technikem, provádí běžné údržbářské práce, drobné opravy na elektrické instalaci (žárovky, pojistky apod.), drobné práce na vodovodním, odpadním a kanalizačním rozvodu, obsluhu kotelny, je řidičem služebního automobilu a provádí jeho údržbu.

Zahradník je řízen vedoucím provozního úseku, provádí přípravu a kultivování půdy malou mechanizací pro zakládání trávníků, květinových záhonů, polí na zahradě a v hospodářství. Zajišťuje běžné a odborné práce při množení, ošetřování rostlin a půdy, předávání sklizených produktů na sklad potravin. Spolupracuje se zásobovačkou.

Pradlena je řízena vedoucím provozního úseku, odpovídá za ekonomický a spolehlivý provoz prádelny, zabezpečení praní prádla a oděvů včetně všech příprav a prací s tím souvisejících, žehlení a mandlování prádla, drobné opravy prádla a oděvů, značení prádla, dodržování všech hygienických předpisů v souvislosti s těmito činnostmi.

Švadlena je řízena vedoucím provozního úseku, odpovídá za opravy a šití prádla, značení prádla, zhotovuje výrobky pro potřeby Domova, vede evidenci zakoupeného materiálu na opravy. Provádí úklid pracoviště a jiné pomocné práce.

ÚSEK PRACOVNÍCH TERAPIÍ

Zabezpečuje kvalitní poskytování sociální péče prostřednictvím pracovníků v sociálních službách – základní výchovná nepedagogická činnost. Nabízí terapeutické uplatnění v pracovních terapiích domova. Jedná se o pracovníky v keramické dílně, košíkářské dílně, kožedělné dílně, tkalcovské dílně a zahradních pracích. Velmi se nám osvědčila spolupráce terapeutů s pracovníky v přímé péči na jednotlivých domovech. Práce v terapiích úzce souvisí a je propojena s individuálním plánováním uživatelů.

Koordinátor pracovních terapií – řídí pracovní terapie a pracovníky, kteří se na terapiích podílejí. Jedná se o pracovníky v keramické dílně, košíkářské dílně, tkalcovské dílně a zahradních terapiích. Řídí pracovníky úklidu a pomocných prací na jednotlivých domovech.

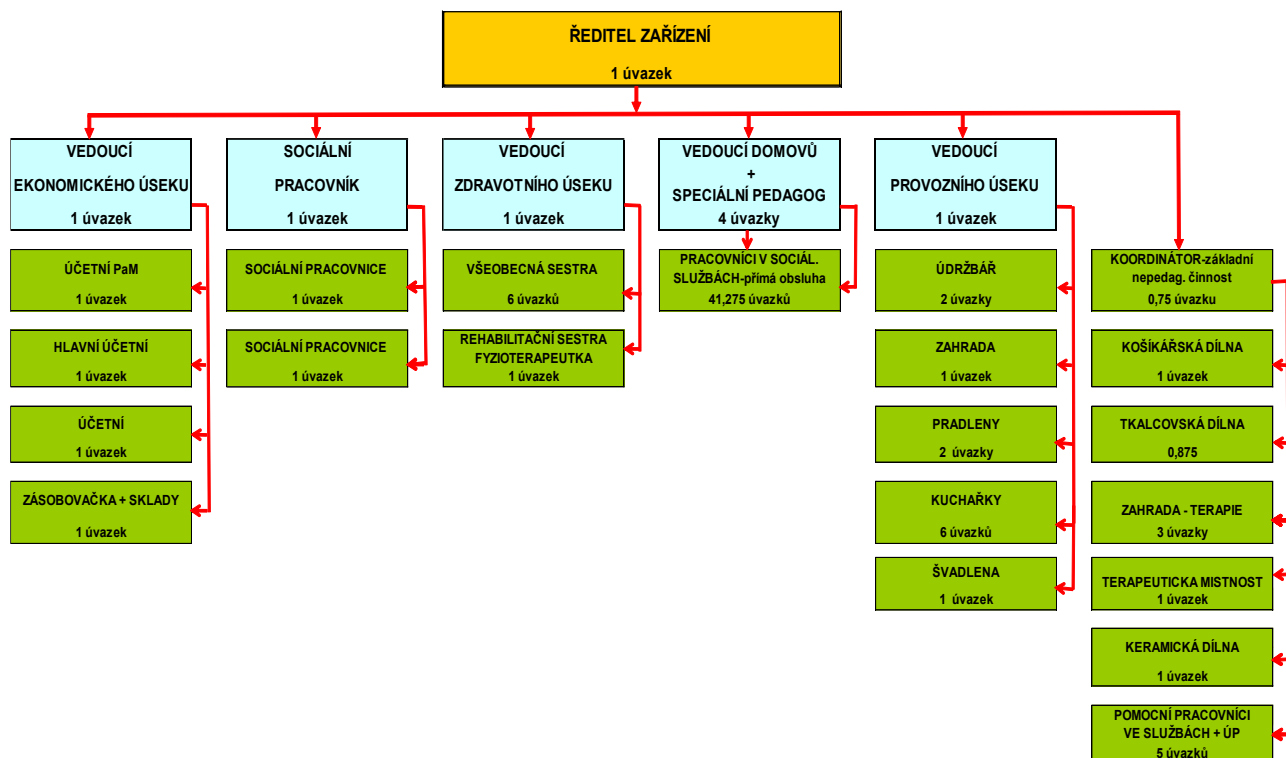
Pracovníci v sociálních službách – základní výchovná nepedagogická činnost, která je koordinována a řízena stanoveným pracovníkem pracovních terapií – koordinátorem. Působí na vytváření, prohlubování a upevňování pracovních návyků uživatelů služby názorným předváděním řemeslných a jiných prací, vytváření pozitivních mezilidských vztahů, rozvíjení jemné motoriky, nácvik běžných denních činností, vycházky, sportovní činnosti, aktivizaci uživatelů služby.

Pomocné pracovnice se řídí pokyny koordinátora, vykonávají běžný úklid v prostorách zařízení ručně nebo za pomoci mechanizačních pomůcek a prostředků.

SPECIÁLNÍ PEDAGOG

Speciálně - pedagogickou a aktivizační činnost v Domově „Na Zámku“ zajišťuje speciální pedagog formou bloků aktivizačních a terapeutických činností. Je řízen ředitelkou zařízení. Veškeré úsilí vychází z osobních cílů uživatelů a směřuje k vytvoření co nejvyššího stupně samostatnosti v oblasti sebeobsluhy a péče o sebe a své nejbližší okolí. Postupuje podle sestaveného ročního aktivizačního programu, který odpovídá individuálním schopnostem a možnostem uživatelů. Spolupracuje s klíčovými pracovníky našich uživatelů. Dále spolupracuje se sociálními pracovníci.

Organizační struktura:



3. VEŘEJNÝ ZÁVAZEK

POSLÁNÍ

Posláním Domova „Na Zámku“, p. o. Nezamyslice je prostřednictvím celoroční pobytové služby poskytovat nezbytnou podporu osobám s mentálním postižením na cestě k běžnému způsobu života. Důraz je kladen na zachování a rozvoj soběstačnosti uživatele s ohledem na individuální potřeby a možnosti každého jednotlivce.

CÍLOVÁ SKUPINA

Cílovou skupinou jsou muži a ženy ve věku od tří let (horní věková hranice je neomezena) s mentálním postižením, jejichž situace vyžaduje pravidelnou podporu a pomoc jiné osoby. Celková kapacita zařízení je 112 míst.

Tito uživatelé jsou rozděleni podle věku a stupně postižení do jednotlivých domovů, kterých je celkem sedm.

Možné důvody odmítnutí žadatele o službu:

Dle § 91 odst. 3 zákona č. 108/2006 Sb., o sociálních službách, může organizace odmítnout poskytnutí sociální služby žadatelům pouze tehdy, pokud:

- Žádají o sociální službu, kterou zařízení neposkytuje, a to s ohledem na vymezení okruhu osob v registru poskytovatelů sociálních služeb.
- Zařízení nemá dostatečně volnou kapacitu k poskytnutí sociální služby.
- Zdravotní stav žadatele vylučuje poskytnutí pobytové služby.
- Osobě, která žádá o poskytnutí sociální služby, vypověděl v době kratší než 6 měsíců před touto žádostí smlouvu o poskytnutí téže sociální služby z důvodu porušování povinností vyplývajících ze smlouvy.

3.1. ZÁSADY POSKYTOVÁNÍ SOCIÁLNÍ SLUŽBY

- **Zásada individuálního přístupu** – poskytovanou službu přizpůsobujeme potřebám a představám jednotlivých uživatelů v souvislosti s individuálním plánováním jedince. Vytváříme prostor pro uplatňování a zachovávání individuálního přístupu ke každému uživateli služby.

- **Zásada podpory samostatnosti** – podporujeme uživatele ve vlastním rozhodování a v přijímání zodpovědnosti za své jednání. Podporujeme soběstačnost a samostatnost uživatelů v oblasti sebeobsluhy, rozvíjení a udržení terapeutických činností, v zapojení do zájmových aktivit v rámci organizace i mimo ni.
- **Zásada zachování bezpečného prostředí** – uživatelé služby mohou kdykoli bezpečně a svobodně projevovat svoji vůli, při poskytování sociální služby je pro nás důležitý pocit jistoty a bezpečí každého uživatele.
- **Zásada respektování práv uživatele** – **při poskytování služeb chráníme důstojnost a lidská práva uživatelů.**
- **Zásada týmové spolupráce** – **pracujeme v týmu, zaměstnance vedeme k odbornosti a odpovědnosti za kvalitu poskytované služby.**

3.2. CÍL POSKYTOVANÉ SOCIÁLNÍ SLUŽBY

Hlavním cílem Domova „Na Zámku“, p. o. Nezamyslice je nabídka a rozsah služeb, který je přizpůsobený individuálním potřebám a požadavkům uživatele, s důrazem na co nejvyšší míru samostatnosti a nezávislosti.

NABÍZÍME TYTO ZÁKLADNÍ SLUŽBY:

- Celoroční provoz.
- Ubytovací služby.
- Zdravotní péče – ambulantně.
- Sociálně ošetrovatelská péče.
- Služby spojené s praním, žehlením, zašíváním prádla uživatele.
- Služby týkající se estetiky v domově uživatele (úklid, výzdoba).
- Sociálně právní pomoc při vyřizování osobních záležitostí uživatele (jednání s důležitými institucemi a úřady).
- Služby zahrnující hospodaření s finančními prostředky.
- Zajištění využívání veřejných služeb (kadeřník, holič, pedikúra).
- Zajištění účasti na kulturních programech pořádaných v zařízení.
- Zajištění integrace uživatelů s veřejností (společenské programy, sportovní a rekreační pobyty, rekondiční a lázeňské pobyty).
- Služby požadované uživatelem (osobní zájmy, duchovní péče pro věřící).

4. ÚDAJE O UŽIVATELÍCH

Druh služby: domov pro osoby se zdravotním postižením

Kapacita zařízení: 112

Forma pobytu: celoroční

Struktura dle věkového složení uživatelů:

Věková skupina	Počet uživatelů
3 – 6 let	0
7 – 12 let	0
13 – 18 let	0
19 – 26 let	3
27 – 65 let	92
66 – 75 let	16
nad 75 let	1

Průměrný věk uživatelů: 49,6 roků

Počet mužů a žen:

Počet mužů a žen	Uživatelé
Počet mužů	108
Počet žen	4

Kapacita ubytování:

Druh pokoje	Počet
Jednolůžkový pokoj	1
Dvoulůžkový pokoj	23
Třilůžkový pokoj	11
Čtyřlůžkový pokoj	8

Stupeň závislosti:

Závislost			Počet uživatelů
I.	stupně	Lehká	7
II.	stupně	Středně těžká	39
III.	stupně	Těžká	26
IV.	stupně	Úplná	40

5. POSKYTOVANÁ SLUŽBA

5.1. SOCIÁLNÍ SLUŽBA

Domov „Na Zámku“, p. o. poskytuje celoroční pobytovou sociální službu osobám se zdravotním postižením, a to dle zákona č. 108/2006 Sb., o sociálních službách.

Domov „Na Zámku“ je domovem pro 112 uživatelů a při poskytování sociální služby je pro nás důležité, aby se zde cítili dobře.

S prostředím Domova „Na Zámku“ se mohou zájemci i široká veřejnost blíže seznámit na internetových stránkách, adresa: www.nazamku.eu. Prostřednictvím odkazu na virtuální prohlídku lze postupně projít exteriérem i interiérem zařízení. Prostory zařízení jsou bezbariérové. Ubytování je poskytováno v jedno, dvou, tří a čtyřlůžkových pokojích. Dlouhodobým cílem našeho zařízení je humanizace prostředí a postupné snižování počtu lůžek na pokojích. V roce 2021 došlo ke snížení počtu lůžek celkem na třech čtyřlůžkových pokojích, čímž jsme přispěli ke zvýšení soukromí uživatelů. Chceme vytvářet prostor, kde se budou naši uživatelé cítit dobře a zároveň pro ně bude jejich domovem v pravém slova smyslu.

Rok 2021 zaznamenal v souvislosti s nemocí Covid-19 a také s vyhlášením nouzového stavu, pro naši sociální službu mnoho náročných situací, se kterými jsme se, tak jako řada jiných poskytovatelů sociálních či zdravotních služeb, museli vyrovnávat. Nad rámec všech povinností nás opět provázely těžkosti a různá opatření spojená s epidemickou situací a šířením nemoci Covid-19. Poskytování sociální služby pro nás bylo mimořádně náročné. Bez obětavosti a vynaloženého úsilí našich zaměstnanců bychom toto nesmírně náročné období nemohli zvládnout. Při poskytování služby jsme vycházeli z platných krizových opatření Vlády ČR, mimořádných opatření a doporučených postupů Ministerstva práce a sociálních věcí ČR a Ministerstva zdravotnictví ČR. Zaměstnanci, kteří pečovali o uživatele s onemocněním Covid-19 byli vybaveni kompletní řadou ochranných pomůcek včetně ochranného obleku. Nošení respirátorů se stalo nedílnou součástí naší práce ve vztahu k uživatelům. Prevence šíření viru se odrážela i na kontaktu uživatelů se svými blízkými. Individuální návštěvy byly realizovány na určeném místě za použití všech dostupných ochranných opatření (respirátor, ochranný štít, plexisklo, rukavice, větrání prostoru).

V Domově „Na Zámku“, p. o. jsme se hned s příchodem nového roku začali intenzivně věnovat spolupráci s Centrem podpory transformace o. p. s. V započaté spolupráci jsme pokračovali prostřednictvím průběžného vzdělávání zaměstnanců a také pravidelným setkáváním všech členů transformačního týmu s Centrem pro podporu transformace, p.o.s., kdy jsme společně diskutovali nad realizací právě probíhajícího projektu s názvem „*Příprava transformace a TP Domova „Na Zámku“ Nezamyslice*“. Některá setkání proběhla formou osobních schůzek, jiná byla realizována formou online setkání. Výstupem projektu, který probíhal v období od 1. 7. 2019 do 31. 12. 2021 byl Transformační plán Domova „Na Zámku“, p. o., který byl následně zaslán na Ministerstvo práce a sociálních věcí ČR k jeho schválení. Účast v projektu nás zavazovala k plnění jednotlivých klíčových aktivit. Jednalo se zejména o podrobné vyhodnocování podmínek poskytované služby, vyhodnocování kvality služeb, analýza okolí, individuální rozhovory s uživateli, dále vyplňování a vyhodnocování dotazníku zjišťování míry nezbytné podpory uživatele. Vyhodnocením dotazníků zjišťování nezbytné míry podpory uživatele byla stanovena úroveň podpory, kterou je třeba konkrétnímu uživateli poskytnout v konkrétních oblastech života (komunikace, péče o sebe, péče o domácnost, zdraví, bezpečí a rizika, bydliště a prostředí, vztahy, osobní uplatnění a spokojený život, finance, úřady, pravidla a povinnosti). Uživatelé vyplňovali dotazník za podpory klíčového pracovníka již v roce 2019, nicméně s blížícím se koncem projektu bylo nezbytné zmapovat vývoj poskytované nezbytné míry podpory v čase. Jednotlivé hodnoty byly opět přeneseny do tzv. „Kruhu podpory“, jehož výsledným zpracováním bylo určeno, zda je uživateli poskytována nízká, středně vysoká nebo vysoká míra podpory (viz tabulka).

<u>Podporu potřebuje</u> (celkový počet uživatelů služby)	<u>Nízká míra podpory</u> (počet uživatelů služby)	<u>Střední míra podpory</u> (počet uživatelů služby)	<u>Vysoká míra podpory</u> (počet uživatelů služby)
112	0	11	101

Souběžně s výše uvedeným projektem Centra podpory transformace o.p.s. se Domov „Na Zámku“, p. o. účastnil analýzy života lidí, kteří využívají vybrané sociální služby v době Covid-19, což je další aktivitou zaměřenou na podporu transformace. Dokument byl zpracován Centrem podpory transformace o. p. s. a jeho cílem bylo zaznamenat, jaké jsou rozdíly v dopadech nouzové a epidemické situace na život lidí s postižením. Informace byly získávány od uživatelů služby, doplněny byly náhledem pracovníků.

V průběhu uplynulého období jsme se mimo účasti ve výše uvedeném projektu věnovali všem zákonným povinnostem, které jsou pro domovy pro osoby se zdravotním postižením závazné. Dle svých osobních potřeb a možností se uživatelé zapojovali do terapeutických i aktivizačních činností. Uživatelé s vyšší mírou podpory docházeli na fyzioterapii, byla realizována terapie v relaxačně – rehabilitační místnosti Snoezelen, v přístupu k uživateli byl využíván koncept Bazální stimulace, muzikoterapie (terapie hudbou), biblioterapie (terapie knihou), projekt Stimulační harmonizace se zaměřením na nácvik správné techniky dýchání a protažení organismu, nácvik správného stereotypu chůze se severskými holemi a nácvik správného držení těla. Dále se uživatelé zapojovali do hry v bocce, která se dá svými pravidly přirovnat ke hře pétanque a je možné ji hrát v době nepříznivého počasí v interiéru. Zaměřovali jsme se na aktivity pro rozvoj jemné i hrubé motoriky, klienti se zapojovali do nácviků samostatnosti v jednotlivých oblastech sebeobsluhy. Uživatelé s nižší mírou podpory navštěvovali tréninkové kurzy, kde za podpory speciální pedagožky a sociální pracovnice rozšiřovali své dovednosti a schopnosti v oblasti orientace v prostoru, hospodaření s financemi či práce na počítači. V návaznosti na individuální plánování poskytované služby se za podpory jednotlivých pracovníků zapojovali do péče o domácnost, učili se vařit jednoduchá jídla, třídit odpad, seznamovali se s pravidly komunikace při jednání v osobních záležitostech. Uživatelům byla poskytována podpora v oblasti sociálně – právního poradenství, podpora při jednání na úřadech, v bankách, na soudech, podpora při komunikaci s opatrovníky.

Pokud to epidemiologická situace dovolovala, podporovali jsme uživatele ve využívání běžně dostupných služeb v okolí, jako jsou návštěvy pošty, návštěva pedikérky v obci, návštěva kadeřníka v obci či okolních obcích, nákupy uživatelů v obci i okolních městech, návštěvy knihovny, pravidelné účasti uživatelů na mši v místním kostele (ale i v kostelech okolních farností), členství v zájmových spolcích (spolek dobrovolných hasičů, místní rybářský svaz), členství ve Svazu tělesně postižených.

Stěžejní pro naši práci byla též efektivní komunikace. Uživatelé a žadatelé o službu mají k dispozici dokumenty vypracované v alternativní obrázkové podobě, které umožňují lépe porozumět podmínkám poskytované služby a usnadňují komunikaci s okolím. Jedná se o smlouvu o poskytování sociální služby, standardy kvality poskytovaných sociálních služeb, informační letáček, domácí řád, práva a povinnosti uživatelů, postup podávání stížností, metodické příručky a pracovní postupy v alternativní podobě, tematické komunikační knihy.

V průběhu roku 2021 proběhlo hodnocení kvality sociální služby formou dotazníkového šetření, a to prostřednictvím dotazníku pro zákonné zástupce, opatrovníky a příbuzné uživatelů. Dále jsme se zaměřili na analýzu spokojenosti uživatelů sociální služby Domova „Na Zámku“ prostřednictvím dotazníku pro uživatele. Tento dotazník byl připravený v alternativní obrázkové podobě. Výstupem bylo zjištěno, že zařízení poskytuje takovou sociální službu, s níž jsou uživatelé spokojeni, spokojeni jsou též opatrovníci, zákonní zástupci a rodinní příslušníci. Sociální služba se poskytuje v souladu s individuálními požadavky a potřebami jednotlivých uživatelů.

5.2. ZDRAVOTNÍ PÉČE

Zdravotní úsek Domova „Na Zámku“ p. o. zabezpečuje zdravotní ošetrovatelskou péči všem uživatelům domova. Vedoucí zdravotního úseku je Martina Kolářová. Úsek tvoří šest všeobecných sester s platnou registrací a jedna fyzioterapeutka s platnou registrací. Sestry vykonávají službu denně od 6.00 hod do 21.30 hodin. V nočních hodinách jsou v našem zařízení přítomni pracovníci v sociálních službách. V případě nutnosti lékařské zdravotní péče přivolává v době, kdy není přítomna sestra, rychlou záchrannou pomoc sociální pracovník. Zdravotní a ošetrovatelskou péči zajišťujeme dle indikace ošetřujících lékařů, kteří smluvně zajišťují zdravotní péči v našem zařízení. Péče je zaměřena převážně na úkony preventivní, léčebné, ošetrovatelské a rehabilitační. Praktickou lékařkou Domova „Na Zámku“ je MUDr. Lenka Gabrlíková. Odborná a speciální vyšetření se uskutečňují dle zdravotního stavu a potřeb uživatelů mimo domov ve spádových oblastech.

Lékaři: MUDr. Lenka Gabrlíková – privátní praktický lékař (4 hodiny týdně)

MUDr. Jiří Rozkoš – psychiatr (1 x za 14 dnů – 8 hodin)

MUDr. Marcel Šmíd – stomatolog (2 hodiny týdně)

Spolupracujeme s: MUDr. Lubomír Gabrlík – neurolog (dle objednání)

MUDr. Miroslav Skoták – urolog (dle objednání)

MUDr. Roman Batěk - urolog (dle objednání)

MUDr. Jan Kolařík – dermatolog (dle objednání)

MUDr. Pavel Andrš - dermatolog (dle objednání)

MUDr. Miloš Kleiner - chirurgie, angiologie (dle objednání)

MUDr. Jindřich Tomeček – chirurgie, cévní lékařství (dle objednání)

MUDr. Karel Vildomec - chirurgie (dle objednání)

MUDr. Jiří Praus – neurologie (dle objednání)

MUDr. Alexandr Trunečka - nutriční ambulance (dle dohody)

Akutní zdravotní problémy vyžadující zásah lékaře jsou řešeny pomocí rychlé zdravotnické služby. Doprovod uživatelů na vyšetření či ošetření nebo k hospitalizaci do zdravotnických zařízení zajišťují pracovníci přímé péče, v naléhavých případech či na základě doporučení lékaře pak všeobecná sestra.

Uživatelé bývají nejčastěji hospitalizováni ve Středomoravské nemocnici a.s. - odštěpný závod Nemocnice Prostějov, nebo v Psychiatrické nemocnici Kroměříž. Na doporučení stomatologa jsou někteří naši uživatelé odesíláni k ošetření na stomatologickou kliniku ve Fakultní nemocnici Olomouc.

Ošetrovatelská zdravotní péče, která je poskytovaná uživatelům našeho domova, je vykazována na zdravotní pojišťovny, u kterých jsou naši uživatelé registrovaní. Domov má uzavřeny smlouvy se Všeobecnou zdravotní pojišťovnou a Českou průmyslovou zdravotní pojišťovnou. Úhrada za poskytování ošetrovatelské zdravotní péče je hrazena těmito pojišťovnami na základě úhradových dodatků ke smlouvám.

Celou republiku zasáhla v roce 2021 pandemie Covid-19, přes veškerá preventivní opatření se nevyhnula ani našemu zařízení. Opatření byla zavedena s dostatečným předstihem. Opakované porady a intervize přinášely krizová opatření, krizové plány, nové pracovní postupy. Paní ředitelka společně s celým vedením neúnavně zajišťovala ochranné pomůcky. Všechn personál se téměř okamžitě přizpůsobil novému pandemickému režimu. I přes zvýšenou nemocnost personálu, péče o uživatele nebyla nijak narušena. Abychom tuto péči zajistili, byla jedna zdravotní sestra převedena dočasně na noční služby do přímé péče. Všichni pracovníci měli a stále mají více pracovních povinností.

Roku 2021 pandemie pokračovala. Již nacvičené ochranné a izolační režimy jsme zdokonalovali s ohledem na lepší znalosti. Porady a intervize nás nadále provázely nelehkým obdobím a pomáhaly ke snížení následků pandemie. Nemocnost personálu nás donutila dočasně převést dvě zdravotní sestry na domovy. Personál přímé péče vypomáhal tam, kde bylo třeba, dle aktuální nemocnosti.

K dnešnímu dni jsou naočkovaní třetí dávkou všichni uživatelé i ti zaměstnanci, kteří měli o vakcinaci zájem.

5.3. REHABILITAČNÍ PÉČE

Rehabilitační péče je zajištěna fyzioterapeutkou, která zde pracuje na plný úvazek. Fyzioterapeutka navazuje na práci externích kvalifikovaných pracovníků, kteří do zařízení dojíždějí zpravidla 1x – 2x týdně za účelem canisterapie, muzikoterapie, masáží Shiatsu a cvičení jógy – kde je součástí týmu harmonizace. Tyto však byly bohužel pozastaveny coronavirovou pandemií. V letošním roce byly tyto terapie praktikovány dle aktuálního zdravotního stavu klientů. Praktikuje u uživatelů vodoléčbu (celkovou i částečnou), termoterapii, pasivní protahování svalů, korekční polohování s pomůckami, prvky bazální stimulace, míčkovou facilitaci, dechovou gymnastiku, jízdu na přístroji Motomed. Využívá se i magnetoterapie poskytovaná 3 D pulsním magnetoterapeutickým přístrojem. Spolupráce s ostatními zaměstnanci domova je důležitou součástí jak v péči o uživatele, tak v péči o jejich potřeby. Ve snaze o zkvalitnění jejich života se společně snaží mimo jiné i o zajištění všech potřebných kompenzačních pomůcek. Fyzioterapeutka pracuje většinu času v rehabilitační místnosti a v tělocvičně. Také v prostorách zahrady, kde cvičí s klienty SM systém (stabilizační a mobilizační systém). Zapojuje se do tematických akcí domovů, kde uplatňuje různé rehabilitační techniky. Od roku 2017 je otevřen Snoezelen, což je multismyslová místnost, kde pracuje terapeutka Eva Matoušková. Ta je v této oblasti pravidelně proškolená. Otevření Snoezelenu výrazně přispělo ke zkvalitnění poskytované služby, má příznivý dopad na psychické zdraví klientů a těší se u nich velké oblibě.

5.4. NUTRIČNÍ PÉČE

Odborník nám pomáhá udržovat správné dávky důležitých živin ve stravě. Nutriční terapeutka odborně konzultuje a připomínkuje jídelní lístky. Přináší nové poznatky a trendy ve výživě, začleňuje do jídelního lístku nové receptury.

Od prosince 2021 jsme navázali spolupráci s nutriční terapeutkou, která zajišťuje doplňkovou speciální výživu pro naše klienty. Na základě doporučení nutričního lékaře, dle zdravotního stavu klientů.

5.5. TERAPIE A AKTIVIZAČNÍ ČINNOSTI

5.5.1. PRACOVNÍ TERAPIE

V roce 2021 jsme v Domově „Na Zámku“ nabízeli terapeutické uplatnění v následujících pracovních terapiích: keramická dílna, košíkářská dílna, tkalcovská dílna, farmingterapie. Velmi se nám osvědčila spolupráce terapeutů s pracovníky v přímé péči na jednotlivých domovech. Práce v terapiích úzce souvisí a je propojena s individuálním plánováním uživatelů.

Keramická dílna

V keramické dílně pracují uživatelé s keramickou hlinou, s ostřivem a s točírenskou hlinou. Procvičují jemnou motoriku a ti nejzkušenější provádí točení na kruhu. Aktivita v keramické dílně přispívá k rozvoji komunikace, socializace, zodpovědnosti. Uživatelé za podpory terapeutky vyrábí truhlíky, zvonečky, aroma lampy, koule na svíčku. Dále výrobky glazují, malují různé ornamenty a následně vypálí v keramické peci.



Košikářská dílna

V košíkářské dílně se uživatelé věnují pletení košíků, podnosů, ošatek a různých jiných drobných předmětů z proutí a pediku. Rozvíjejí jemnou motoriku, trpělivost, pečlivost, spolupráci a komunikaci. Takto vznikají výrobky v kombinaci pedik - keramika a proutí - keramika.



Tkalcovská dílna

Tkalcovská dílna se u uživatelů těší velké oblibě. Najdou zde seberealizaci i imobilní uživatelé. V současné době máme tři stavy, na kterých se tkají koberečky, předložky, přehozy a dečky. Na kolíkovém stavu se vyrábí sedáky na židle. Někteří uživatelé připravují materiál přemotáváním pletací příze nebo nití a provázků.

Farmingtherapie

V zařízení máme velkou zahradu, která slouží jak k pěstování plodin pro vlastní potřebu, tak i jako místo odpočinku pro všechny uživatele. Zde se pod vedením terapeutů starají o záhony se zeleninou, pěstují brambory. Dále sekají trávníky, suší seno, sbírají spadlé ovoce, provádějí úpravy terénu, úklid a údržbu okrasných ploch. V zimních měsících se zaměřují na úklid sněhu ve všech prostorách Domova „Na Zámku“ a zapojují se do třídění odpadového papíru.

5.5.2. ZAHRADNÍ TERAPIE

Zahradní terapie

Zahradní terapie je metoda přispívající k sociální integraci a začleňování osob se zdravotním i sociálním znevýhodněním do běžného života. Může být poskytována jak ve formě aktivní, tak i pasivní. Nechat se harmonizovat a dobýjet přirozeným pohybem venku v přírodě má pozitivní vliv na osobnost jedince.

Dříve byla zahrada Domova „Na Zámku“ vedena jako ovocný sad. Po několika úpravách se stala prostorem k pracovním terapiím, zahradní terapii, relaxaci i odpočinku uživatelů. Zahrada je rozdělena na tři části. Jedna je užitková, druhá sportovně – relaxační, třetí terapeutická.

V užitkové části pěstují uživatelé za podpory personálu zeleninu, ovoce, proso a slunečnici pro papoušky, vrbové proutí. Sportovně – relaxační část zahrady zahrnuje bazén, venkovní Člověče nezlob se, ruské kuželky, hřiště na boccu, jezírko a dva altány, kde uživatelé tráví svůj volný čas, povídají si s přáteli a odpočívají. V terapeutické části zahrady najdeme bylinkovou spirálu, triangl růží, vyvýšené záhony, čajovou zahrádku, aromaterapeutický záhon.

Uživatelé s různou mírou podpory využívají vyvýšených záhonů i bylinkové záhony. Záhony jsou hojně využívány zejména imobilními uživateli, kterým vyvýšený terén záhonu usnadní přístup a umožní co nejbližší kontakt s rostlinami.



Aromaterapie

Aromaterapie nabízí uživatelům voňavý zážitek s harmonickými aromatickými kompozicemi, povzbuzení smyslů a jejich stimulaci. Je jedním z druhů alternativní medicíny, při níž se používají rostlinné těkavé látky (vůně). V „Domově Na Zámku“ jsou v rámci **aromaterapie** realizovány vyvýšený záhon, bylinková spirála, růžový triangel a čajová zahrádka.

Uvedené projekty se staly v prostorách terapií hojně využívané pro rozvoj a povzbuzení smyslů a stimulace našich uživatelů. Uživatelé se učí o rostliny pečovat, suší si bylinky, využívají je k přípravě jídel. Při pěstování pak zažívají pocity úspěchů. **Její přínos je jak při fyzické, tak i duševní aktivizaci.** Bylinná terapie a aromaterapie má pozitivní vliv jak pro fyzickou oblast našich uživatelů, tak i pro jejich duševní aktivizaci.



Lamaterapie

Jedná se o pozitivní až léčebné působení zvířete na člověka. Cílem je podporovat psychomotorický vývoj, koordinaci pohybů, řečové dovednosti, stimulovat a cvičit paměť, rozvíjet myšlení, osvojování sociálních dovedností, sebeobsluhu, samostatnost a trénovat volní dovednosti. U některých uživatelů dokážou zvířata odbourat strach a obavy.

Lamaterapie probíhá v pravidelných blocích každý pracovní den v týdnu. Uživatelé docházejí na jednotlivé lekce dle zájmu. Seznamují se se zvířetem, hladí je, dotýkají se jich, ale mohou je pozorovat i z dálky při volném pohybu v přírodě bez fyzického kontaktu. Důležité je respektování potřeb zvířete a jeho vlastního tempa, a to zejména při chůzi se zvířetem a jeho vedení v ohlávce. Zooterapie umožňuje uživatelům poznávání charakteristických znaků a zvyklostí jednotlivých druhů zvířat, rozlišování poznatků o životě a chovu zvířat a vytvoření se kladného vztahu ke zvířatům.



Canisterapie

Canisterapie je zajišťována externím pracovníkem, který dochází třikrát týdně a věnuje se zejména uživatelům s vyšší mírou podpory. V rámci terapie se uživatelé seznamují se psem, věnují se česání, procvičování jemné motoriky, nácviku cíleného pohybu těla, rozvoji hrubé motoriky.

5.5.3. OSTATNÍ TERAPEUTICKÉ KONCEPTY

Z ostatních terapeutických konceptů nabízíme arteterapii, biblioterapii, Bazální stimulaci, aktivní i pasivní muzikoterapii, Stimulační harmonizaci, Snoezelen, míčkovou facilitaci, cvičení dle S-M systému MUDr. Smíška.

Stimulační harmonizace

Terapie se zaměřuje na nácvik plného dechu, nácvik koordinace, nácvik správného stereotypu chůze, vnitřní ztišení, soustředění, vnímání sebe sama. Účast uživatelů na terapii přináší řadu pozitivních změn. U mnohých dochází k zásadnímu obratu nejen v chování, ale především z něho vyplývajícího celkovému vztahu k životu, posílení vědomí sama sebe, zvýšení zájmu o okolní dění, ohleduplnost. Jednou z hlavních předností programu je jeho přirozenost a nenásilnost. Chvilé strávené při lekcích Stimulační harmonizace se staly cennými okamžiky, kdy lze zažívat pocit maximálního uvolnění, uvědomění si vlastního těla, snížení pasivity, snížení impulzivního chování, úzkostných stavů. Rozvíjí se smysl pro rytmus, rovnováha, zlepšila se pohybová koordinace, snížil se výskyt stereotypních automatických pohybů. Rovněž zaznamenáváme posun v oblasti neverbální komunikace, mizí pocit strachu, nejistoty a nedůvěry vůči okolí.

Snoezelen

Snoezelen je určený nejen pro uživatele s nejtěžším smyslovým, tělesným a mentálním postižením, ale prostřednictvím zde používaných metod pozitivně působí i na jedince s problémy v oblasti pozornosti či s poruchami chování.



Místnost je vybavena prvky, které stimulují všechny smysly člověka. Léčebně, terapeuticky a relaxačně působí nejen samotné prostředí, ale nepostradatelná je i přítomnost proškoleného terapeuta, který dokáže vést terapeutickou hodinu tak, aby vyhovovala potřebám a požadavkům konkrétního uživatele.

Součinností všech aspektů, tedy stimulující prostředí a cílené působení terapeuta, dochází k viditelným posunům u uživatelů, a to v oblasti motoriky i všech smyslů. Pozorujeme celkové zklidnění a uvolnění těla i mysli. Navození spokojenosti u lidí, kteří díky svému hendikepu mají život o dost složitější než zdravá populace, dává naší práci smysl a je motivací pro naše další aktivity.

5.6. STRAVOVACÍ ÚSEK

Stravování v Domově „Na Zámku“ v Nezamyslicích je poskytováno formou racionální výživy a svým složením, množstvím a úpravou je přizpůsobeno věku a zdravotnímu stavu uživatele.

Strava je připravována ve vlastní kuchyni zařízení. Pro uživatele je zajištěno celodenní stravování a zaměstnancům je zajišťováno jedno hlavní jídlo. Dva dny v týdnu, tj. úterý a čtvrtek je možnost výběru ze dvou jídel. Celodenním stravováním se rozumí snídaně, oběd, večeře a dvě vedlejší jídla, u diety diabetické, bílkovinné a výživné snídaně, oběd, večeře a tři vedlejší jídla.

Celodenní strava je připravována v souladu se zásadami správné výživy, s ohledem na věk, zdravotní stav strávnicků a podle stravovacích jednotek. Stravovací jednotkou se v zařízení s celodenním stravováním rozumí finanční norma průměrných nákladů na potraviny připadající na jeden ubytovací den. Jednotlivá jídla se vydávají ve stanovenou dobu obsluhujícímu personálu jednotlivých domovů, který stravu pro uživatele překontroluje. Strava se vydává v nerezových přepravních vozících, nerezových várnících a termonádobách. Následně je uživatelům podávána strava v denních místnostech domovů, případně na pokoji uživatele. Jídlo je servírováno tak, aby byly dodrženy hygienické požadavky a všichni se cítili příjemně a spokojeně.

Výdej stravy zaměstnancům rovněž probíhá v předem stanovenou dobu a je zabezpečováno v jídelně zaměstnanců v objektu zařízení. Při výdeji obědu se zaměstnanec identifikuje čipem u terminálu výdejního pultu a tím poskytne informaci obsluhujícímu personálu, zda má na příslušný den oběd objednaný a číslo menu na daný den.

Jídelní lístek sestavuje a navrhuje na týdenní období vedoucí zásobování po konzultaci s nutriční terapeutkou. Kvalitu a skladbu jídelníčku schvaluje stravovací komise po dohodě s lékařem. Na jeho doporučení připravujeme dietní stravování v rozsahu diety šetřící, redukční, bezmléčné, diabetické a bezlepkové. Dohlíží se také na množství výživných hodnot, stav a teplotu vydávaného jídla a také na přání uživatelů. Jídelní lístek se sestavuje zvlášť pro každý druh stravy a diety. Stravovací komise se schází jednou za čtrnáct dnů.

S přípravou jídla také souvisí vedení účetní a skladové agendy potravin. Pracovníci při přejímání potravin musí sledovat kvalitu potravin, záruční lhůty a jejich řádné uskladnění v souladu s hygienickými požadavky. Odpovídá za řádnou evidenci podaných jídel a distribuci jídel v domově. Pracuje v souladu se systémem kritických bodů HACCP.

Pracovníci stravovacího provozu denně se provádějí běžný úklid za použití běžných detergentů a dezinfekčních prostředků určených pro stravovací provoz.

Přehled připravených jídel pro uživatele:

Druh stravy	Snídaně	Přesnídávka	Oběd	Svačina	Večeře	Druhá večeře
3 (normální)	35 411	35 382	35 789	35 415	35 214	0
3ml (normální mletá)	365	365	365	365	365	0
4 (šetřící), 4 (bezmléčná)	718	718	719	718	715	0
9/9 s (diabetická)	2 506	2 503	2 504	2 505	2 491	2 505
BZLbm (bezlep.bezmléčná)	365	365	365	360	363	0
Celkem:	39 365	39 333	39 742	39 363	39 148	2 505

Přehled připravených jídel pro zaměstnance:

Druh stravy	Obědy
ZAM (Zaměstnanci)	13 990
D5 (jaterní)	5
D4 (šetřící)	315
Celkem:	14 310



5.7. PROVOZNÍ ÚSEK

Zaměstnanci provozního úseku vytvářejí a zajišťují příznivé podmínky pro plynulý a nerušený chod celého zařízení a jednotlivých úseků všech budov, které mu jsou svěřeny do správy. Dbá na bezproblémový chod domova po technické stránce, především o funkčnost technických zařízení, jejichž chod je pro domov nezbytný a energetický provoz. Zabezpečuje stavební investice, modernizaci a rekonstrukci, běžné opravy a údržby budov, strojů a příslušného vybavení v celém areálu domova, činnosti servisního charakteru.

Provozní činnost zajišťují zaměstnanci provozního úseku pod vedením provozního technika, který organizuje a kontroluje činnost jednotlivých úseků.

Činnost údržby je dělena na pravidelnou běžnou údržbu vnitřních i venkovních prostor zařízení, běžnou údržbu a opravy všech budov. Spadají sem kontroly běžného zařízení domova, pravidelné kontroly veškerého vybavení na jednotlivých úsecích. Dále kontroly a revize domova. Mezi činnosti úseku spadá rovněž správa vozového parku a zajištění prací v oblasti péče o životní prostředí technických zařízení, jako je plynová kotelna, výtahy, elektrická zařízení ve všech prostorách, BOZP a PO. V neposlední řadě zaměstnanci úseku zajišťují prádelenské služby a připravují stravování uživatelů i zaměstnanců.

V rámci běžné venkovní údržby jsou prováděny úpravy travnatých ploch v prostorách zahrady a nádvoří. Pečuje se o pozemky a výsadbu rostlin, keřů, stromů a zeleně.

Pracoviště prádelny zajišťuje kompletní prádelenské služby včetně drobných oprav prádla a ošacení uživatelů ve vlastní prádelně. Také zajišťuje zaměstnancům domova praní ochranných pracovních oděvů.

Součástí této činnosti je rovněž zajištění pravidelných školení na úseku požární ochrany a bezpečnosti práce a odpadového hospodářství, prohlubování kvalifikace zaměstnanců provozního úseku.

V průběhu roku probíhaly v prostorách domova běžné opravy technického zařízení a vybavení domova. Dodavatelsky jsou zajišťovány údržby, opravy, servisy a revize veškerého strojního vybavení na jednotlivých úsecích domova.

K největším opravám v tomto roce patřily opravy výtahu, které probíhaly ve více etapách. V měsíci květnu došlo k poruše hlavního výtahu v budově zámku. Okamžitě byla přivolána firma, která provádí servis výtahu v našem zařízení. Prohlídkou bylo zjištěno, že je vadný frekvenční měnič, nefunkční magnetický snímač, špatné nosné prostředky výtahu a výtah byl okamžitě odstaven z provozu. Byla potřebná velká rekonstrukce výtahu.

Po dobu 41 dnů jsme byli bez provozu výtahu a naše budova se tím stala bariérová. Pro všechny pracovníky a uživatele naší sociální služby to bylo nejnáročnější období uplynulého roku.

V průběhu roku byly provedeny rozsáhlé opravy a údržbové práce:

- oprava elektrického ohřívače vody na 6. domově,
- oprava prasklého potrubí otopného systému zámku,
- oprava vodovodního řádu v prádelně,
- opravy odpadů a kanalizace,
- výměna regulace topení pro třetí nadzemní podlaží,
- výměna atypického okna ve společenské místnosti 7. domova,
- oprava podlahy ve společenské místnosti,
- oprava vaznice v kopuli zámku,
- oprava dláždění kolem bazénu.

Opravy strojů, přístrojů a zařízení patří do druhé největší skupiny oprav. Do nákladnějších oprav v tomto roce spadají oprava pánve, kotle a konvektomatu v kuchyni, opravy myčky, pračky, chladničky, televize a dalších elektrospotřebičů na domovech, čalounické práce a drobné opravy nábytku, telekomunikační práce a další servisní práce.

Nákupy v průběhu roku:

- sestavy skříní a botníků na domovy,
- křesla, židle, taburety,
- sedací souprava,
- myčky, lednice, pračky,
- televizory,
- počítače a monitory – nevyhovující stav,
- vozíky na prádlo a odpad v souvislosti s onemocněním Covid-19.

5.8. EKONOMICKÝ ÚSEK

Ekonomický úsek zabezpečuje účetní agendy podle zákona o účetnictví v souladu s českými účetními standardy a platnými právními předpisy. Dále vedení mzdové a personální agendy a evidenci majetku. Vede depozitní účet uživatelů, agendu zásobování a skladového hospodářství, povinnosti spisové a archivní služby a agendu administrativního charakteru. Patří k základním organizačním útvarům organizace.

Plní úkoly spojené s přípravou, sestavováním a plněním rozpočtu, vyhodnocením hospodaření a přijímáním potřebných opatření a činnosti spojené s ekonomikou organizace. Zpracovává účetní doklady jednotlivých úseků, sestavuje statistické výkazy, zpracovává rozbor hospodaření, plán oprav a investic. Zajišťuje účelné a hospodárné využívání finančních prostředků a plnění závazných ukazatelů.

Zabezpečuje platební styk s Českou spořitelnou a ostatními subjekty na trhu, odvody daní ze mzdy. Vede komplexně mzdovou a personální agendu, včetně výkaznictví, a to v souladu s platnými právními předpisy. Vede evidenční listy důchodového zabezpečení, vede mzdové listy zaměstnanců. Provádí výpočet náhrad platu, výpočet a odvod zdravotního a sociálního pojištění za své zaměstnance. Zodpovídá za řádný provoz pokladen a depozit uživatelů.

Eviduje majetek a sleduje veškeré jeho pohyby, zabezpečuje inventarizaci majetku.

Zajišťuje veškeré zásobování organizace. Zabezpečuje plnění hlavních úkolů a metodických pokynů ekonomického charakteru v rámci celé organizace.

Ekonomický úsek připravuje a předkládá účetní závěrky zřizovateli a dále celkovou závěrku předkládá auditorské firmě, která nám zajišťuje daňové poradenství a na základě plné moci nám podává daňové přiznání příslušnému finančnímu úřadu. Také provádí ověřování účetních a finančních operací souvisejících s čerpáním přidělených finančních prostředků účelové dotace na zajištění sociálních služeb na území Olomouckého kraje. Výstupem je auditorská zpráva.

Plní veškeré úkoly a dbá metodických pokynů a nařízení ze strany zřizovatele. Reaguje na veškeré změny legislativy a operativně aktualizuje vnitřní směrnice a nařízení.

6. PERSONÁLNÍ ZAJIŠTĚNÍ SLUŽBY

Domov „Na Zámku“ příspěvková organizace má stanovenou strukturu, počet pracovních míst, pracovní profily, kvalifikační požadavky a osobnostní předpoklady zaměstnanců uvedených v § 115 zákona o sociálních službách. Organizační struktura a počty zaměstnanců jsou přiměřené druhu poskytované sociální služby, její kapacitě a počtu osob, kterým je služba poskytována.

STRUKTURA ZAMĚSTNANCŮ:

Funkce:	Počet:
Pracovníci v sociálních službách:	54
Z toho - přímá obslužná péče	43
- základní výchovná péče	11
Sociální pracovnice	3
Zdravotní sestry	7
Fyzioterapeut	1
Speciální pedagog	1
Technicko-hospodářští pracovníci	7
Provozní úsek:	16
Z toho: - kuchyně	6
- prádelna	3
- údržba	2
- zahrada	1
- úklid	4
Celkem:	89

Evidenční počet pracovníků k 31. 12. činil 88 zaměstnanců.

Průměrný přepočtený evidenční počet pracovníků v roce 2021 činil 89,42.

Limit mzdových prostředků: 38 081 000,00 Kč.

Průměrná mzda v roce 2021: 35 000,00 Kč.

Průměrný věk zaměstnanců: 50,9 roků.

Struktura dle věkového složení zaměstnanců:

Věková pásma	Počet zaměstnanců
20 - 29	1
30 - 39	8
40 - 49	33
50 - 59	34
od 60	13

Počet mužů a žen:

Počet mužů a žen	Zaměstnanci
Počet mužů	18
Počet žen	71

7. HOSPODAŘENÍ ORGANIZACE

7.1. STANOVENÉ ZÁVAZNÉ A OSTATNÍ UKAZATELE

Zastupitelstvo Olomouckého kraje schválilo dne 21. prosince 2020 svým usnesením UZ/2/17/2020 rozpočet Olomouckého kraje na rok 2021, jehož součástí jsou závazné ukazatele. Mezi závazné ukazatele příspěvkové organizace patří:

- limit mzdových prostředků,
- průměrný přepočtený počet pracovníků,
- odvod z fondu investic v souladu se zákonem č. 250/2000 Sb., o rozpočtových pravidlech územních rozpočtů ve znění pozdějších předpisů.

Stanovené závazné ukazatele jsou rozepsané v následující tabulce:

Název položky	Rozpočet	Skutečnost
Limit mzdových prostředků (UZ/2/17/2020) Úprava závazného ukazatele (UR/18/18/2021) Úprava závazného ukazatele (UR/37/54/2021)	32 228 000,00 Kč + 2 192 520,00 Kč + 3 660 480,00 Kč	38 081 000,00 Kč
Průměrný přepočtený počet pracovníků	87,90	89,42
Odvod z fondu investic (UZ/2/17/2020) Úprava závazného ukazatele (UR/36/77/2021)	923 000,00 Kč + 9 641,00 Kč	932 641,00 Kč

Závazný ukazatel - Limit mzdových prostředků

Zastupitelstvo Olomouckého kraje schválilo dne 21. prosince 2020 svým usnesením UZ/2/17/2020 rozpočet Olomouckého kraje na rok 2021, jehož součástí byl kromě jiného i závazný ukazatel – **limit mzdových prostředků** ve výši **32 228 000,00 Kč**.

V závazném ukazateli nebyla z časově technických důvodů zohledněna novela nařízení vlády č. 603/2020 Sb., o platových poměrech zaměstnanců ve veřejných službách a správě, kterou se mění nařízení vlády 341/2017 Sb. Na základě této skutečnosti byl tento ukazatel upraven usnesením Rady Olomouckého kraje UR/18/18/2021 dne 19. dubna 2021 navýšením o částku ve výši + 2 192 520,00 Kč. Závazný ukazatel limit mzdových prostředků po změně činil celkem 34 420 520,00 Kč.

Na základě usnesení Rady Olomouckého kraje UR/37/54/2021 ze dne 6. prosince 2021 byl upraven závazný ukazatel o částku + 3 660 480,00 Kč. Limit mzdových prostředků byl navýšen z důvodu poskytnutí mimořádných finančních prostředků z Ministerstva práce a sociálních věcí ČR v souvislosti s onemocněním COVID-19. Po úpravě činila konečná výše závazného ukazatele částku **38 081 000,00 Kč**.

Závazný ukazatel – limit mzdových prostředků byl v plné výši vyčerpán.

Závazný ukazatel - Průměrný přepočtený počet pracovníků

Zastupitelstvo Olomouckého kraje schválilo dne 21. prosince 2020 svým usnesením UZ/2/17/2020 rozpočet Olomouckého kraje na rok 2021, jehož součástí je také stanovení závazného ukazatele - průměrný přepočtený počet pracovníků - 87,90.

Schváleno 87,90

Skutečnost 89,42

Překročeno + 1,52

Průměrný přepočtený počet pracovníků byl překročen o 1,52 pracovníka. K nárůstu došlo z důvodu zástupů za dlouhodobé pracovní neschopnosti pracovníků organizace.

Závazný ukazatel - odvod z fondu investic

Zastupitelstvo Olomouckého kraje schválilo dne 21. prosince 2020 svým usnesením UZ/2/17/2020 rozpočet Olomouckého kraje na rok 2021. Součástí schváleného rozpočtu byl další závazný ukazatel odvod z fondu investic v souladu se zákonem č. 250/2000 Sb., o rozpočtových pravidlech územních rozpočtů ve znění pozdějších předpisů. Výše odvodů činila částku **923 000,00 Kč**.

Na základě usnesení Rady Olomouckého kraje UR/36/77/2021 ze dne 22. listopadu 2021 byl závazný ukazatel v souladu se zákonem č. 250/2000 Sb., a to Odvod z fondu investic (dle § 31 odst. 2 písm. c) upraven o částku + 9 641,00 Kč. Závazný ukazatel po změně činí **932 641,00 Kč**. Závazný ukazatel - odvod z fondu investic byl v plné výši vyčerpán.

Čerpání závazných ukazatelů bylo dodrženo.

V rámci schváleného rozpočtu na rok 2021 v Zastupitelstvu Olomouckého kraje byly pro naši příspěvkovou organizaci schváleny příspěvky v následujícím členění:

- příspěvek na provoz
- příspěvek na provoz - mzdové náklady
- příspěvek na provoz - odpisy
- příspěvek na provoz - opravy majetku

Název položky	Rozpočet	Skutečnost
Příspěvek na provoz (UR/38/5/2021) Nevyčerpano – vratka	+ 818 000,00 Kč - 818 000,00 Kč	0,00 Kč
Příspěvek na provoz – mzdové náklady (UZ/2/17/2020)	7 548 000,00 Kč	7 548 000,00 Kč
Příspěvek na provoz – odpisy (UZ/2/17/2020) Úprava závazného ukazatele (UR/36/16/2021) a (UR/36/77/2021)	972 000,00 Kč + 9 641,00 Kč	981 641,00 Kč
Příspěvek na provoz – opravy majetku Oprava výtahu (UR/21/11/2020) Malířské práce (UR/15/18/2021) Úprava příspěvku (UR/37/11/2021 a 37/54/2021)	453 000,00 Kč 200 000,00 Kč - 2 013,00 Kč	650 987,00 Kč

UZ 00 300 - Příspěvek na provoz

Je určený na krytí běžných provozních nákladů, pokud nejsou kryty jiným účelovým příspěvkem. Na základě usnesení Rady Olomouckého kraje UR/38/5/2021 ze dne 13. prosince 2021 byl upraven rozpočet zvýšením příspěvku na provoz pro rok 2021 na částku 818 000,00 Kč.

Tento příspěvek nakonec nebyl vyčerpan a v rámci finančního vypořádání byl odveden na účet Olomouckého kraje na základě zaslaného Avíza o platbě.

UZ 00 301 - Příspěvek na provoz – mzdové náklady

Představuje účelový příspěvek určený na krytí mzdových nákladů – prostředky na platy, ostatní osobní náklady a náhrady mzdy za dočasnou pracovní neschopnost, včetně zákonných odvodů sociálního a zdravotního pojištění, dalších nákladů souvisejících se mzdovými prostředky.

Zastupitelstvo Olomouckého kraje svým usnesením UZ/2/17/2020 ze dne 21.12.2020 schválilo rozpočet Olomouckého kraje na rok 2021, jehož součástí byly kromě závazných ukazatelů také neinvestiční příspěvky. Jedním z těchto příspěvků je příspěvek na provoz – **mzdové** náklady ve výši 7 548 000,00 Kč. Tyto finanční prostředky byly v celkové výši vyčerpány.

UZ 00 302 - Příspěvek na odpisy

Zastupitelstvo Olomouckého kraje schválilo dne 21. prosince 2020 svým usnesením UZ/2/17/2020 rozpočet Olomouckého kraje na rok 2021, jehož součástí byl schválen neinvestiční příspěvek na provoz – odpisy.

Účetní odpisy pro rok 2021 byly schváleny ve výši 972 000,00 Kč. V průběhu roku se měnil odpisový plán a na základě usnesení Rady Olomouckého kraje UR/36/16/2021 a UR/36/77/2021 ze dne 22. listopadu 2021 byl navýšen příspěvek na provoz – odpisy o částku + 9 641,00 Kč, čímž skutečná výše **odpisů** po změně činí **981 641,00 Kč**.

UZ 00 011 - Příspěvek na provoz – opravy majetku

Zastupitelstvo Olomouckého kraje každým rokem schvaluje pro své příspěvkové organizace plán oprav a investic.

Rada Olomouckého kraje na svém jednání dne 15. 3. 2021 schválila usnesením UR/15/18/2021 plán oprav a investic na rok 2021. Byl schválen příspěvek na akci „Malířské práce“ v Domově „Na Zámku“ Nezamyslice ve výši 200 000,00 Kč. Skutečná výše oprav činila částku 197 987,00 Kč, o kterou naše organizace požádala a byla jí připsána na účet. K úspoře finančních prostředků došlo v souvislosti s výběrem dodavatele. Neinvestiční příspěvek ve výši 2 013,00 Kč byl ponížen rozpočtovým opatřením na základě usnesení Rady Olomouckého kraje UR/37/11/2021 a UR/37/54/2021 ze dne 6. 12. 2021.

Rada Olomouckého kraje na svém zasedání dne 17. 5. 2021 pod usnesením UR/21/11/2020 posoudila, projednala a schválila navýšení finančních prostředků na akci „Oprava výtahu“ ve výši 453 000,00 Kč. Tento příspěvek byl v plné výši vyčerpán.

Konečná výše celkového příspěvku na opravy činila částku **650 987,00 Kč**.

PŘEHLED ÚČELOVÝCH DOTACÍ

UZ 13 305 - Účelová dotace na zajištění sociálních služeb na území Olomouckého kraje v roce 2021

Na základě usnesení Zastupitelstva Olomouckého kraje č. UZ/3/45/2021 ze dne 22. 02. 2021 byla naší organizaci – Domovu „Na Zámku“ p. o. Nezamyslice, v rámci Programu finanční podpory poskytování sociálních služeb v Olomouckém kraji (dále jen „Program“), Podprogramu č. 1., přiznána Olomouckým krajem účelová dotace na zajištění sociálních služeb na území Olomouckého kraje v roce 2021 z prostředků účelové dotace ze státního rozpočtu poskytnuté Olomouckému kraji na základě ustanovení § 101a) zákona č. 108/2006 Sb., o sociálních službách ve znění pozdějších předpisů.

Účelová dotace byla poskytnuta Olomouckým krajem ve výši 24 154 400,00 Kč, což bylo o částku 115 600,00 Kč méně než požadovaná výše dle žádosti.

Dne 6. 8. 2021 obdržel zřizovatel od Ministerstva práce a sociálních věcí Dodatek č. 1 k Rozhodnutí č. 1 o poskytnutí dotace z kapitoly 313 – MPSV státního rozpočtu na rok 2021, kterým došlo ke změně výše přidělených prostředků poskytovateli. Tím na základě usnesení Rady Olomouckého kraje č. UR/29/39/2021 ze dne 30. 08. 2021 a následně usnesení Zastupitelstva Olomouckého kraje č. UZ/6/50/2021 ze dne 20. 09. 2021 byla navýšena účelově určená dotace o částku 115 600,00 Kč a byla dorovnána do požadované výše dle žádosti. Výše uvedená částka byla připsána na účet domova dne 06. 10. 2021.

Účelová dotace je poskytována na financování běžných výdajů souvisejících s poskytováním sociálních služeb v rozsahu stanoveném základními činnostmi u jednotlivých druhů služeb.

Přehled splátek:

1. splátka	05. 03. 2021	14 492 940,00 Kč
2. splátka	29. 06. 2021	9 661 760,00 Kč
CELKEM:			24 154 400,00 Kč
3. splátka	06. 10. 2021	115 600,00 Kč

DOTACE CELKEM 24 270 000,00 Kč

Celková výše dotace pro rok 2021 činila částku 24 270 000,00 Kč a byla v plné výši vyčerpána.

Přehled čerpání účelové dotace

MZDOVÉ NÁKLADY

	Mzdové náklady		Zákonné sociální pojištění		Příděl do FKSP	
Měsíc	Mzdy celkem	Mzdy z dotace	Pojistné celkem	Pojistné z dotace	FKSP celkem	FKSP z dotace
Leden	2 708 303,00 Kč	1 504 600,00 Kč	894 209,00 Kč	508 555,00 Kč	54 166,00 Kč	0,00 Kč
Únor	2 694 359,00 Kč	1 506 000,00 Kč	899 442,00 Kč	509 028,00 Kč	53 866,00 Kč	0,00 Kč
Březen	2 861 965,00 Kč	1 522 600,00 Kč	917 788,00 Kč	514 639,00 Kč	54 993,00 Kč	0,00 Kč
Duben	2 736 803,00 Kč	1 497 600,00 Kč	924 404,00 Kč	506 189,00 Kč	54 711,00 Kč	0,00 Kč
Květen	6 457 620,00 Kč	1 576 000,00 Kč	2 179 050,00 Kč	532 688,00 Kč	129 066,00 Kč	0,00 Kč
Červen	2 890 641,00 Kč	1 538 000,00 Kč	974 192,00 Kč	519 844,00 Kč	57 737,00 Kč	0,00 Kč
Červenec	2 892 311,00 Kč	1 329 000,00 Kč	974 538,00 Kč	449 202,00 Kč	57 846,00 Kč	0,00 Kč
Srpen	2 944 403,00 Kč	1 612 000,00 Kč	988 896,00 Kč	544 856,00 Kč	58 766,00 Kč	0,00 Kč
Září	2 954 278,00 Kč	1 548 000,00 Kč	992 252,00 Kč	523 224,00 Kč	59 086,00 Kč	0,00 Kč
Říjen	2 869 475,00 Kč	1 524 000,00 Kč	950 676,00 Kč	515 112,00 Kč	57 369,00 Kč	0,00 Kč
Listopad	2 953 246,00 Kč	1 359 389,00 Kč	957 722,00 Kč	459 474,00 Kč	58 936,00 Kč	0,00 Kč
Prosinec	3 117 596,00 Kč	0,00 Kč	1 048 602,00 Kč	0,00 Kč	62 352,00 Kč	0,00 Kč
Celkem:	38 081 000,00 Kč	16 517 189,00 Kč	12 701 771,00 Kč	5 582 811,00 Kč	758 894,00 Kč	0,00 Kč

Číslo účtu	Popis položky	Částka
521 0300	Mzdové náklady	16 517 189,00 Kč
524 0300	Zákonné sociální pojištění	4 096 264,00 Kč
524 0310	Zákonné zdravotní pojištění	1 486 547,00 Kč
527 0300	Základní příděl do FKSP	0,00 Kč
	CELKEM:	22 100 000,00 Kč

ENERGIE

502 0300 Spotřeba energie - vodné

Číslo dokladu	Datum uskutečnění úč. případu	Předmět	Celková částka	Čerpání z dotace
FA 210 177	28. 02. 2021	Vodné	24 710,00 Kč	24 710,00 Kč
FA 210 298	31. 03. 2021	Vodné	27 519,00 Kč	27 519,00 Kč
FA 210 412	30. 04. 2021	Vodné	25 456,00 Kč	25 456,00 Kč
FA 210 523	31. 05. 2021	Vodné	26 290,00 Kč	26 290,00 Kč
FA 210 656	30. 06. 2021	Vodné	29 319,00 Kč	29 319,00 Kč
FA 210 765	31. 07. 2021	Vodné	24 052,00 Kč	24 052,00 Kč
FA 210 876	31. 08. 2021	Vodné	25 544,00 Kč	25 544,00 Kč
FA 210 970	30. 09. 2021	Vodné	25 632,00 Kč	25 632,00 Kč
FA 211 074	31. 10. 2021	Vodné	26 948,00 Kč	26 948,00 Kč
FA 211 196	30. 11. 2021	Vodné	26 422,00 Kč	26 422,00 Kč
	CELKEM:		261 892,00 Kč	261 892,00 Kč

502 0320 Spotřeba energie - zemní plyn

Číslo dokladu	Datum uskutečnění úč. případu	Předmět	Celková částka	Čerpání z dotace
FA 210 185	28. 02. 2021	Spotřeba plynu	161 825,90 Kč	161 825,90 Kč
FA 210 305	31. 03. 2021	Spotřeba plynu	149 605,26 Kč	149 605,26 Kč
FA 210 422	30. 04. 2021	Spotřeba plynu	125 908,97 Kč	125 908,97 Kč
FA 210 545	31. 05. 2021	Spotřeba plynu	91 356,44 Kč	91 356,44 Kč
FA 210 676	30. 06. 2021	Spotřeba plynu	50 852,62 Kč	50 852,62 Kč
FA 210 768	31. 07. 2021	Spotřeba plynu	48 504,63 Kč	48 504,63 Kč
FA 210 885	31. 08. 2021	Spotřeba plynu	49 872,45 Kč	49 872,45 Kč
FA 210 987	30. 09. 2021	Spotřeba plynu	62 627,36 Kč	62 627,36 Kč
FA 211 095	31. 10. 2021	Spotřeba plynu	105 297,41 Kč	105 297,41 Kč
FA 211 209	31. 11. 2021	Spotřeba plynu	105 202,45 Kč	105 202,45 Kč
	CELKEM:		951 053,49 Kč	951 053,49 Kč

502 0330 Spotřeba energie - elektrická energie

Číslo dokladu	Datum uskutečnění úč. případu	Předmět	Celková částka	Čerpání z dotace
FA 210 181	28. 02. 2021	Spotřeba el. energie	55 743,55 Kč	55 743,55 Kč
FA 210 299	31. 03. 2021	Spotřeba el. energie	63 578,75 Kč	63 578,75 Kč
FA 210 415	30. 04. 2021	Spotřeba el. energie	57 137,06 Kč	57 137,06 Kč
FA 210 542	31. 05. 2021	Spotřeba el. energie	57 368,51 Kč	57 368,51 Kč
FA 210 669	30. 06. 2021	Spotřeba el. energie	58 770,52 Kč	58 770,52 Kč
FA 210 767	31. 07. 2021	Spotřeba el. energie	53 267,79 Kč	53 267,79 Kč
FA 210 870	31. 08. 2021	Spotřeba el. energie	56 948,24 Kč	56 948,24 Kč
FA 210 979	30. 09. 2021	Spotřeba el. energie	57 987,81 Kč	57 987,81 Kč
FA 211 088	31. 10. 2021	Spotřeba el. energie	60 816,02 Kč	60 816,02 Kč
FA 211 201	30. 11. 2021	Spotřeba el. energie	50 709,30 Kč	50 709,30 Kč
	CELKEM:		572 327,55 Kč	572 327,55 Kč

Číslo účtu	Popis položky	Částka
502 0300	Spotřeba energie - vodné	261 892,00 Kč
502 0320	Spotřeba energie - zemní plyn	951 053,49 Kč
502 0330	Spotřeba energie - elektrická energie	572 327,55 Kč
	CELKEM:	1 785 273,04 Kč

OPRAVY A UDRŽOVÁNÍ**511 0340 Oprava a udržování - nemovitého majetku do 100 tisíc**

Číslo dokladu	Datum uskutečnění úč. případu	Předmět	Celková částka	Čerpání z dotace
FA 211 100	30. 11. 2021	Oprava podlahy spol. místnost	47 959,00 Kč	46 663,37 Kč
	CELKEM:		47 959,00 Kč	46 663,37 Kč

Číslo účtu	Popis položky	Částka
511 0340	Oprava nemovitého majetku do 100 tis. Kč	46 663,37 Kč
	CELKEM:	46 663,37 Kč

SLUŽBY

518 0450 Odvoz a likvidace komunálního odpadu

Číslo dokladu	Datum uskutečnění úč. případu	Předmět	Celková částka	Čerpání z dotace
FA 210 778	29. 07. 2021	Komunální odpad	9 539,41 Kč	9 539,41 Kč
FA 210 878	19. 08. 2021	Komunální odpad	468,15 Kč	468,15 Kč
FA 210 982	10. 09. 2021	Komunální odpad	600,64 Kč	600,64 Kč
FA 211 096	27. 10. 2021	Komunální odpad	2 165,42 Kč	2 165,42 Kč
FA 211 206	18. 11. 2021	Komunální odpad	31 532,84 Kč	31 532,84 Kč
	CELKEM:		44 306,46 Kč	44 306,46 Kč

518 0530 Odvoz a likvidace nebezpečného odpadu

Číslo dokladu	Datum uskutečnění úč. případu	Předmět	Celková částka	Čerpání z dotace
FA 210 189	24. 02. 2021	Nebezpečný odpad	16 550,94 Kč	16 550,94 Kč
FA 210 301	25. 03. 2021	Nebezpečný odpad	15 310,83 Kč	15 310,83 Kč
FA 210 417	28. 04. 2021	Nebezpečný odpad	21 066,25 Kč	21 066,25 Kč
FA 210 549	26. 05. 2021	Nebezpečný odpad	2 930,75 Kč	2 930,75 Kč
FA 210 673	24. 06. 2021	Nebezpečný odpad	16 424,16 Kč	16 424,16 Kč
FA 210 779	29. 07. 2021	Nebezpečný odpad	22 623,89 Kč	22 623,89 Kč
FA 210 879	26. 08. 2021	Nebezpečný odpad	17 744,28 Kč	17 744,28 Kč
FA 210 983	30. 09. 2021	Nebezpečný odpad	20 745,22 Kč	20 745,22 Kč
FA 211 097	27. 10. 2021	Nebezpečný odpad	19 437,33 Kč	19 437,33 Kč
FA 211 207	25. 11. 2021	Nebezpečný odpad	21 304,48 Kč	21 304,48 Kč
	CELKEM:		174 138,13 Kč	174 138,13 Kč

Číslo účtu	Popis položky	Částka
518 0450	Odvoz a likvidace komunálního odpadu	44 306,46 Kč
518 0530	Odvoz a likvidace nebezpečného odpadu	174 138,13 Kč
	CELKEM:	218 444,59 Kč

DROBNÝ DLOUHODOBÝ MAJETEK - DDHM:

558 0302 - DDHM (3 001,00 - 40 000,00 Kč) – Stroje a zařízení

Číslo dokladu	Datum uskutečnění úč. případu	Předmět	Celková částka	Čerpání z dotace
FA 211 141	03. 11. 2021	Motomed	38 720,00 Kč	38 720,00 Kč
	CELKEM:		38 720,00 Kč	38 720,00 Kč

558 0304 - DDHM (3 001,00 - 40 000,00 Kč) - Nábytek

Číslo dokladu	Datum uskutečnění úč. případu	Předmět	Celková částka	Čerpání z dotace
FA 211 040	12. 10. 2021	Nábytková sestava	18 200,00 Kč	18 200,00 Kč
FA 211 091	29. 10. 2021	Sedací souprava, taburet	47 939,00 Kč	47 939,00 Kč
FA 211 104	02. 11. 2021	Křesla Monty	14 760,00 Kč	14 760,00 Kč
	CELKEM:		80 899,00 Kč	80 899,00 Kč

Číslo účtu	Popis položky	Částka
558 0302	Náklady z DDHM - Stroje a zařízení	80 899,00 Kč
558 0304	Náklady z DDHM - Nábytek	38 720,00 Kč
	CELKEM:	119 619,00 Kč

REKAPITULACE:

	Druh nákladu	Částka
1.	Mzdové náklady	22 100 000,00 Kč
2.	Energie	1 785 273,04 Kč
3.	Opravy a udržování	46 663,37 Kč
4.	Služby	218 444,59 Kč
5.	Drobný dlouhodobý hmotný majetek	119 619,00 Kč
CELKOVÁ VÝŠE DOTACE:		24 270 000,00 Kč

UZ 13 351 - Účelová dotace ze státního rozpočtu na podporu mimořádného finančního ohodnocení zaměstnanců v sociálních službách v souvislosti s epidemií COVID 19, Program podpory C

Na základě usnesení Rady Olomouckého kraje č. UR/21/50/2021 ze dne 17. 5. 2021 byly naší organizaci – Domovu „Na Zámku“ p. o. Nezamyslice, přiznány neinvestiční finanční prostředky na rok 2021 poskytnuté na základě rozhodnutí Ministerstva práce a sociálních věcí ČR č.j.: MPSV-2021/72903-227 ze dne 28. 4. 2021, které jsou určeny na odměny zaměstnanců sociálních služeb v souvislosti s výkonem povolání v období epidemie koronaviru pro příspěvkové organizace Olomouckého kraje.

Celková výše dotace činila částku 4 897 722,00 Kč a byla v plné výši vyčerpána.

Přehled čerpání účelové dotace

MZDOVÉ NÁKLADY:

521 0300 Mzdové náklady – platy zaměstnanců

Předmět	Celková částka	Čerpání z dotace
Mzdové náklady – platy zaměstnanců	3 660 480,00 Kč	3 660 480,00 Kč
CELKEM:	3 660 480,00 Kč	3 660 480,00 Kč

ZÁKONNÉ SOCIÁLNÍ POJIŠTĚNÍ

524 0300 Zákonné sociální pojištění – sociální pojištění

Předmět	Celková částka	Čerpání z dotace
Sociální pojištění	907 799,00 Kč	907 799,00 Kč
CELKEM:	907 799,00 Kč	907 799,00 Kč

524 0310 Zákonné sociální pojištění – zdravotní pojištění

Předmět	Celková částka	Čerpání z dotace
Zdravotní pojištění	329 443,00 Kč	329 443,00 Kč
CELKEM:	329 443,00 Kč	329 443,00 Kč

Číslo účtu	Popis položky	Částka
524 0300	Sociální pojištění	907 799,00 Kč
524 0310	Zdravotní pojištění	329 443,00 Kč
	CELKEM:	1 237 242,00 Kč

REKAPITULACE:

	Druh nákladu	Částka
1.	Mzdové náklady	3 660 480,00 Kč
2	Zákonné sociální pojištění	1 237 242,00 Kč
CELKOVÁ VÝŠE DOTACE:		4 897 722,00 Kč

UZ 13 351 - Účelová dotace na financování zvýšených provozních výdajů a sanaci výpadků příjmů v souvislosti s přijímáním karanténních, mimořádných a krizových opatření v sociálních službách v souvislosti s epidemií COVID-19, Program podpory E

Na základě usnesení Rady Olomouckého kraje č. UR/26/13/2021 ze dne 26. 07. 2021 byla naší organizaci – Domovu „Na Zámku“, příspěvková organizace, Nezamyslice, přiznána mimořádná dotace ze státního rozpočtu ve výši 762 600,00 Kč, určená sociálním službám příspěvkových organizací kraje na sanaci vícenákladů a výpadku příjmů v období epidemie koronaviru (Program podpory E) na základě rozhodnutí pod č.j. MPSV-2021/113395-227 ze dne 30. 6. 2021.

Celková výše dotace činila částku 762 600,00 Kč a byla v plné výši vyčerpána.

Přehled čerpání účelové dotace

ZÁKONNÉ SOCIÁLNÍ NÁKLADY

527 0311 - Ochranné pomůcky proti Covidu-19

Číslo dokladu	Předmět	Celková částka	Čerpání z dotace
FA 210 025	Respirátory	154 033,00 Kč	154 033,00 Kč
FA 210 034	Ochranné obleky	161 317,00 Kč	161 317,00 Kč
FA 210 097	Rukavice jednorázové	65 340,00 Kč	65 340,00 Kč
FA 210 191	Respirátory	94 500,00 Kč	94 500,00 Kč
FA 210 195	Respirátory	31 250,00 Kč	31 250,00 Kč
FA 210 450	Respirátory	30 000,00 Kč	30 000,00 Kč
	CELKEM:	536 440,00 Kč	536 440,00 Kč

DROBNÝ DLOUHODOBÝ MAJETEK - DDHM:

558 0303 - DDHM (3 001,00 - 40 000,00 Kč) – Ostatní

Číslo dokladu	Předmět	Celková částka	Čerpání z dotace
FA 201 067	Vozíky na infekční odpad a prádlo	226 160,00 Kč	226 160,00 Kč
	CELKEM:	226 160,00 Kč	226 160,00 Kč

REKAPITULACE:

	Druh nákladu	Částka
1.	Zákonné sociální náklady	536 440,00 Kč
2	Drobný dlouhodobý hmotný majetek	226 160,00 Kč
CELKOVÁ VÝŠE DOTACE:		762 600,00 Kč

7.2. TVORBA ROZPOČTU

Tvorba rozpočtu - příjmová část

Příjmovou část rozpočtu organizace tvoří úhrady od uživatelů – tj. ubytování a strava, příspěvek na péči, příjmy od zdravotních pojišťoven, dále příspěvky od zřizovatele, kde velkou část rozpočtu tvoří účelová dotace na zajištění sociálních služeb na území Olomouckého kraje z prostředků účelové dotace ze státního rozpočtu (UZ 13 305), neinvestiční příspěvek na provoz - mzdové náklady (UZ 00 301), příspěvek na provoz - odpisy (UZ 00 302) a neinvestiční příspěvky účelové na opravy (UZ 00 011). Nepatrnou část tvoří vlastní příjmy za stravu od zaměstnanců a ostatní drobné příjmy (prodej materiálu, úroky). Také v tomto roce se nám podařilo získat prostředky od sponzorů, a to formou věcných darů (zdravotnický materiál) a finančních darů (na organizaci volnočasových aktivit uživatelů). Patří jim velký dík.

V souvislosti s epidemií onemocnění covid-19 obdržela naše organizace neinvestiční finanční prostředky ze státního rozpočtu na základě rozhodnutí Ministerstva vnitra a sociálních věcí ČR, které byly určeny na odměny zaměstnanců sociálních služeb a na ochranné pomůcky v souvislosti s epidemií COVID-19 pro příspěvkové organizace Olomouckého kraje (UZ 13 351).

Celkové příjmy dosáhly výše 65 750 534,39 Kč.

Rozpočtované příjmy	Částka
Příspěvek na provoz - odpisy	981 641,00 Kč
Příspěvek na provoz - mzdy	7 548 000,00 Kč
Příspěvek na provoz - opravy	650 987,00 Kč
Dotace MPSV	24 270 000,00 Kč
Dotace COVID-19 (Program C - odměny)	4 897 722,00 Kč
Dotace COVID-19 (Program E - pomůcky)	762 600,00 Kč
Příjmy od uživatelů (ubytování a strava)	12 000 986,00 Kč
Příspěvek na péči	11 171 097,00 Kč
Úhrady od zdravotních pojišťoven	2 802 807,97 Kč
Ostatní příjmy	664 693,42 Kč
Celkem:	65 750 534,39 Kč

Tvorba rozpočtu - výdajová část

Ve výdajích tvoří největší položku mzdové prostředky. S výdaji na mzdové prostředky souvisí výdaje na povinné odvody na sociální a zdravotní pojištění a povinný příspěvek do fondu kulturních a sociálních potřeb. Druhou největší položkou v oblasti výdajů je položka materiálové náklady, tj. spotřeba potravin pro uživatele i zaměstnance, zdravotnický a dezinfekční materiál, kancelářské potřeby, vybavení drobným dlouhodobým majetkem, pohonné hmoty, materiál na opravy a údržbu aj. Součástí výdajů v rozpočtu jsou nemateriálové náklady, kam patří energie, plyn, vodné a stočné. Nemalou částku tvoří výdaje za námi nakupované služby – likvidace odpadu, vzdělávání pracovníků, plánované revize, právní služby, telekomunikace, úklidové a softwarové práce, poštovné apod. Nedílnou součástí výdajů jsou potřebné opravy a udržování budov a vnitřního vybavení zařízení.

Celkové výdaje dosáhly výše 65 750 534,39 Kč.

Rozpočtované výdaje	Částka
Mzdové náklady	51 697 113,00 Kč
Materiálové náklady	5 169 632,20 Kč
Spotřeba energie	2 592 531,80 Kč
Opravy a udržování	1 556 196,47 Kč
Ostatní služby	2 215 901,71 Kč
Odpisy majetku	981 641,00 Kč
Náklady z dlouhodobého majetku	690 091,30 Kč
Ostatní	847 426,91 Kč
Celkem	65 750 534,39 Kč

Hospodaření příspěvkové organizace Domov „Na Zámku“ Nezamyslice skončilo ke dni 31. 12. 2021 s vyrovnaným výsledkem hospodaření.

Celkové náklady	65 750 534,39 Kč
Celkové výnosy	65 750 534,39 Kč
Výsledek hospodaření:	0,00 Kč

R O Z V A H A K 31. 12. 2021			Běžné období		
Číslo	Název položky	Účet	Brutto	Korekce	Netto
	AKTIVA CELKEM		95 268 402,27	40 418 477,15	54 849 925,12
A.	Stálá aktiva		86 477 256,79	40 343 721,78	46 133 535,01
I.	Dlouhodobý nehmotný majetek		65 976,00	65 976,00	
5.	Drobný dlouhodobý nehmotný majetek	018	65 976,00	65 976,00	
II.	Dlouhodobý hmotný majetek		86 400 110,79	40 277 745,78	46 122 365,01
1.	Pozemky	031	578 719,97		578 719,97
3.	Stavby	021	65 445 819,14	20 300 485,00	45 145 334,14
4.	Samostatné movité věci a soubory mov. věcí	022	4 748 881,30	4 350 570,40	398 310,90
13.	Drobný dlouhodobý hmotný majetek	028	15 626 690,38	15 626 690,38	
IV.	Dlouhodobé pohledávky		11 170,00		11 170,00
3.	Dlouhodobé poskytnuté zálohy	465	11 170,00		11 170,00
B.	Oběžná aktiva		8 791 145,48	74 755,37	8 716 390,11
I.	Zásoby		888 807,15		888 807,15
2.	Materiál na skladě	112	880 807,15		880 807,15
10.	Ostatní zásoby	139	8 000,00		8 000,00
II.	Krátkodobé pohledávky		666 662,92	74 755,37	591 907,55
1.	Odběratelé	311	381 828,02		381 828,02
5.	Jiné pohledávky z hlavní činnosti	315	128 547,37	74 755,37	53 792,00
9.	Pohledávky za zaměstnanci	335			
29.	Náklady příštích období	381	65 911,25		65 911,25
31.	Dohadné účty aktivní	388	90 376,28		90 376,28
III.	Krátkodobý finanční majetek		7 235 675,41		7 235 675,41
5.	Jiné běžné účty	245	1 648 987,12		1 648 987,12
9.	Běžný účet	241	4 980 655,30		4 980 655,30
10.	Běžný účet FKSP	243	527 782,99		527 782,99
15.	Ceniny	263	1 374,00		1 374,00
17.	Pokladna	261	76 876,00		76 876,00
Číslo	Název položky	Účet	Běžné období		Minulé období
	PASIVA CELKEM		54 849 925,12		55 677 671,04
C.	Vlastní kapitál		47 583 992,15		48 543 370,35
I.	Jmění účetní jednotky a upravující položky		46 492 089,27		47 473 730,27
1.	Jmění účetní jednotky	401	46 567 647,87		47 549 288,87
5.	Oceňovací rozdíly při prvotním použití metody	406	-92 357,60		-92 357,60
6.	Jiné oceňovací rozdíly	407			
7.	Opravy minulých období	408	16 799,00		16 799,00
II.	Fondy účetní jednotky		1 091 902,88		1 069 640,08
1.	Fond odměn	411	158 839,00		158 839,00
2.	Fond kulturních a sociálních potřeb	412	564 694,99		656 158,19
3.	Rezervní fond tvořený ze zlepšeného výsledku hospodaření	413	11 790,19		11 790,19
4.	Rezervní fond z ostatních titulů	414	210 082,54		145 356,54
5.	Fond reprodukce majetku, investiční fond	416	146 496,16		97 496,16
D.	Cizí zdroje		7 265 932,97		7 134 300,69
III.	Krátkodobé závazky		7 265 932,97		7 134 300,69
5.	Dodavatelé	321	540 211,85		824 135,17
10.	Zaměstnanci	331	2 525 209,00		2 124 764,00
12.	Sociální zabezpečení	336	971 083,00		825 341,00
13.	Zdravotní pojištění	337	418 862,00		355 999,00
14.	Důchodové spoření	338			
16.	Ostatní daně, poplatky a jiná obdobná peněžitá plnění	342	221 603,00		315 269,00
20.	Závazky k vybraným místním vládním institucím	349	818 000,00		1 147 971,00
38.	Ostatní krátkodobé závazky	378	1 770 964,12		1 540 821,52

VÝKAZ ZISKU A ZTRÁTY K 31. 12. 2021			Období	
			Běžné	Minulé
Číslo položky	Název položky	Účet	Hlavní činnost	Hlavní činnost
A.	NÁKLADY CELKEM		65 750 534,39	59 625 906,54
I.	Náklady z činnosti		65 750 534,39	59 625 906,54
	1. Spotřeba materiálu	501	5 169 632,20	5 696 249,64
	2. Spotřeba energie	502	2 592 531,80	2 985 442,72
	6. Aktivace oběžného majetku	507	-1 970,657	-15 190,65
	8. Opravy a udržování	511	1 556 196,47	626 562,90
	9. Cestovné	512	7 595,00	6 088,00
	10. Náklady na reprezentaci	513	5 143,00	2 324,50
	12. Ostatní služby	518	2 215 901,71	2 295 145,75
	13. Mzdové náklady	521	38 089 762,00	33 621 683,00
	14. Zákonné sociální pojištění	524	12 693 009,00	11 196 698,00
	15. Jiné sociální pojištění	525	155 448,00	136 830,00
	16. Zákonné sociální náklady	527	1 590 056,77	1 013 182,89
	20. Jiné daně a poplatky	538	4 900,00	4 500,00
	23. Jiné pokuty a penále	542	0,00	0,00
	26. Manka a škody	547	0,00	0,00
	27. Tvorba fondů	548	0,00	0,00
	28. Odpisy dlouhodobého majetku	551	981 641,00	978 120,00
	30. Prodaný dlouhodobý hmotný majetek	553	0,00	0,00
	33. Tvorba a zúčtování opravných položek	556	-5 200,00	-4 800,00
	34. Náklady z vyřazených pohledávek	557	0,00	0,00
	35. Náklady z drobného dlouhodobého majetku	558	690 091,30	1 061 556,43
	36. Ostatní náklady z činnosti	549	21 796,79	21 513,81
II.	Finanční náklady		0,00	0,00
	4. Náklady z přecenění reálnou hodnotou	564	0,00	0,00
B.	VÝNOSY CELKEM		65 750 534,39	59 625 906,54
I.	Výnosy z činnosti		26 638 462,85	25 537 243,60
	2. Výnosy z prodeje služeb	602	26 548 624,97	25 481 252,55
	3. Výnosy z pronájmu	603	0,00	0,00
	12. Výnosy z prodeje materiálu	644	850,00	0,00
	14. Výnosy z prodeje dlouhodobého hmotného majetku	646	0,00	0,00
	16. Čerpání fondů	648	23 274,00	15 093,00
	17. Ostatní výnosy z činnosti	649	65 713,88	40 898,05
II.	Finanční výnosy		1 121,54	2 458,83
	2. Úroky	662	1 121,54	2 458,83
IV.	Výnosy z transferů		39 110 950,00	34 086 204,11
	2. Výnosy vybraných místních vládních institucí z transferů	672	39 110 950,00	34 086 204,11

7.3. HOSPODAŘENÍ S FONDY

Druh fondu	Stav fondů k 1. 1. 2021	Stav fondů k 31. 12. 2021
411 – Fond odměn	158 839,00 Kč	158 839,00 Kč
412 – FKSP	656 158,19 Kč	564 694,99 Kč
413 – Rezervní fond	11 790,19 Kč	11 790,19 Kč
414 – Rezervní fond	145 356,54 Kč	210 082,54 Kč
416 – Fond investic	97 496,16 Kč	146 496,16 Kč
CELKEM:	1 069 640,08 Kč	1 091 902,88 Kč

411 - FOND ODMĚN

Na účtu fondu odměn nedošlo v průběhu roku k žádnému pohybu, zůstatek je nezměněn.

Zůstatek k 31. 12. 2021 činí 158 839,00 Kč.

412 - FOND KULTURNÍCH A SOCIÁLNÍCH POTŘEB

Počáteční zůstatek fondu	656 158,19 Kč
Tvorba fondu (2 %)	758 894,00 Kč
Čerpání fondu	850 357,20 Kč
Konečný zůstatek fondu	564 694,99 Kč

Zůstatek na fondu kulturních a sociálních potřeb k 31. 12. 2021 činí částku 564 694,99 Kč.

Zůstatek na bankovním účtu fondu k 31. 12. 2021 činí částku 527 782,99 Kč.

Rozdíl mezi zůstatkem na fondu a zůstatkem na bankovním účtu činí **- 36 912,00 Kč.**

Jedná se o převod finančních prostředků v měsíci lednu 2022.

Základní příděl ve výši 2 %	- 62 352,00 Kč
Příspěvek na stravu	25 440,00 Kč
Zůstatek na bankovním účtu:	- 36 912,00 Kč

Zůstatek na fondu k 31. 12. 2021 činí 564 694,99 Kč.

413 - REZERVNÍ FOND TVOŘENÝ ZE ZLEPŠENÉHO VÝSLEDKU HOSPODAŘENÍ

Výsledkem hospodaření za rok 2021 je vyrovnaný výsledek hospodaření ve výši 0,00 Kč.

Návrh na rozdělení výsledku hospodaření nebyl realizován z důvodu nulové hodnoty výsledku hospodaření. Tudíž přiděl do fondů je nulový.

Fond rezervní 0,00 Kč

Fond odměn 0,00 Kč

Počáteční zůstatek k 1. 1. 2021 11 790,19 Kč

Příděl do fondu (zlepšený VH) 0,00 Kč

Čerpáno z fondu 0,00 Kč

Zůstatek k 31. 12. 2021 činí 11 790,19 Kč.

414 - REZERVNÍ FOND Z OSTATNÍCH TITULŮ

Tvorba rezervního fondu - peněžní dary neúčelové

Identifikace dárce	Účel daru	Hodnota daru
Mgr. Lenka Prokopová, Výšovice	Rozvoj terapeutických činností uživatelů	20 000,00 Kč
Josef Gaja, Světlov	Volnočasové aktivity uživatelů	4 000,00 Kč
AGRODRUŽSTVO Tištin	Tělovýchovné, sportovní a kulturní akce	24 000,00 Kč
havel-internet s.r.o. Ostrava	Aktivizace a terapeutické vyžití uživatelů	20 000,00 Kč
CELKEM:		68 000,00 Kč

Tvorba rezervního fondu - peněžní dary účelové

Identifikace dárce	Účel daru	Hodnota daru
JUDr. Lubomír Řehůrek, Ostopovice	Vánoční nákupy pro uživatele	20 000,00 Kč
CELKEM:		20 000,00 Kč

Celková výše peněžních darů činí částku **88 000,00 Kč.**

Čerpání prostředků z Rezervního fondu - dary: 23 274,00 Kč.

Počáteční zůstatek ke dni 1. 1. 2021 145 356,54 Kč.

Finanční příspěvky od dárců 88 000,00 Kč.

Čerpáno 23 274,00 Kč.

Zůstatek k 31. 12. 2021 činí 210 082,54 Kč.

416 - FOND INVESTIC

Zastupitelstvo Olomouckého kraje schválilo dne 21. prosince 2020 svým usnesením UZ/2/17/2020 rozpočet Olomouckého kraje na rok 2021, jehož součástí byl schválen naší organizaci pro rok 2021 závazný ukazatel – příspěvek na provoz - odpisy a odvod z investičního fondu (odpisy).

Po úpravách skutečná výše odpisů činila částku 981 641,00 Kč a odvody zřizovateli činily částku 932 641,00 Kč. Ukazatelé byli dodrženy.

Počáteční zůstatek fondu investic k 1. 1. 2021.....	97 496,16 Kč
Přírůstek na fondu investic	981 641,00 Kč
Čerpáno z fondu	932 641,00 Kč

Zůstatek na investičním fondu k 31. 12. 2021 tedy činí 146 496,16 Kč.

8. PROFESNÍ ROZVOJ ZAMĚSTNANCŮ A JEJICH DALŠÍ VZDĚLÁVÁNÍ

Poskytování kvalitní sociální služby souvisí s cíleným rozvojem dovedností a znalostí zaměstnanců Domova „Na Zámku“. Proto je vzdělávání pracovníků prioritní oblastí související se specifickými potřebami uživatelů. Zaměstnanci Domova se v průběhu roku účastnili množství vzdělávacích aktivit, jejichž obsahem byla široká škála odborných témat.

Vzdělávání pracovníků se uskutečňuje v souladu s prohlubováním kvalifikace dle § 230 Zákoníku práce v souvislosti s platnou právní úpravou a příslušnými ustanoveními zákona č. 108/2006 Sb., o sociálních službách.

Šlo o semináře, kterých se účastnili střídavě všichni zaměstnanci zařízení. Pro pracovníky v sociálních službách jsme zajistili vzdělávání tak, aby byl splněn zákonný požadavek jejich povinného vzdělávání v rozsahu 24 hodin. Všichni tito zaměstnanci splnili požadovaný počet hodin. Dále se zaměstnanci účastnili seminářů určených pro jednotlivé pracovníky dle jejich požadavků a výběru vhodných témat. Jedná se o absolvování akreditovaných kurzů, různých seminářů, školicích akcí a supervizí, případně stáží.

Dle potřeby jsou všichni zaměstnanci proškolení ve standardech kvality sociální služby.

Sledujeme vývoj nových koncepcí v práci pro osoby s mentálním postižením. Zaměstnanci mají přístup k informacím o možnostech zvyšování kvalifikace, své požadavky a názory řeší ve spolupráci přímého nadřízeného, sociální a personální pracovnice.

Ve spolupráci s personálními agenturami zajišťujeme akreditované kurzy přímo v naší organizaci na aktuální témata, která potřebujeme ke zdokonalení své práce a která plynou z pracovního zařazení zaměstnanců. Zúčastňujeme se akcí, které pořádá Asociace poskytovatelů sociální péče České republiky a využíváme jejich výhodné nabídky. Dále spolupracujeme s podobnými zařízeními v našem okolí a na základě uzavřené smlouvy zajišťujeme stáž našich pracovníků v jiných zařízeních, a naopak umožňujeme stáže jiným zařízením.

Z důvodu současné situace s onemocněním COVID-19 více než polovina kurzů proběhla formou on-line seminářů a webinářů. Tato forma vzdělávání se nám velice osvědčila.

Vedení Domova „Na Zámku“ Nezamyslice umožňuje také odborné stáže, jednodenní praxe pro studenty vysokých a vyšších odborných škol, středních škol, dále týdenní až třítydenní stáže pro účastníky akreditovaných kvalifikačních kurzů dle zákona č. 108/2006 Sb. o sociálních službách pro naše pracovníky. V souvislosti s omezeními spojenými s pandemií COVID-19 nebyly v tomto roce tyto stáže a praxe uskutečněny.

Přehled vzdělávacích akcí v roce 2021

Datum	Téma	Počet osob	Místo konání	Přednášející
	L e d e n			
8.1.	Standardy kvality soc. služby	3	Nezamyslice	Mgr. Křepelková
22.1.	Příprava a sestavení účetní závěrky	1	Nezamyslice	Ing. A. Hošáková
25.1.	Kurz řízení transformace – komunikace v procesu transformace	8	Nezamyslice	CPT Mgr. M. Jelínková
27.1.	Odborná konference pro ekonomy a účetní poskytovatelů soc. služeb Daňové aktuality	1	On-line	APSS ČR Ing. Pavel Lampa
28.1.	Kurz řízení transformace – řízení rizik	8	Nezamyslice	CPT - Bc. Příhodová Pešková
	Ú n o r			
1.2.	Kurz řízení transformace – komunikace v procesu transformace	8	On-line	CPT Mgr. M. Jelínková
3.2.	Certifikovaný manažer v sociálních službách, 5. běh, Praha, APSS ČR Dotační řízení, vyrovnávací platba	1	On-line přenos	Ing. Pavel Bráborec, MBA
4.2.	Certifikovaný manažer v sociálních službách, 5. běh, Praha, APSS ČR Finanční management v sociálních službách	1	On-line přenos	Ing. Pavel Bráborec, MBA
5.2.	Úvod do transformace pro pracovníky v přímé péči	18	Nezamyslice On-line	CPT Mgr. Hlislíková
11.2.	Kurz řízení transformace – finanční řízení	8	Nezamyslice On-line	CPT – Bc. Příhodová Pešková
11.2.	Dovolená v hodinách – chyby a jejich opravy ve mzdové účtárně	1	Nezamyslice, video seminář	Ing. Růžena Klímová
12.2.	Úvod do transformace pro pracovníky v přímé péči	18	Nezamyslice	CPT Mgr. Hlislíková
16.2.	Vnitřní kontrolní systém PO	1	on-line seminář	Ing. Petr Síkora
18.2.	Spisová služba ESS – podání a evidování dokumentů	1	On-line	Fy. HAIDA s.r.o.
23.2.	Spisová služba ESS – práce se spisy	1	On-line	Fy. HAIDA s.r.o.
25.2.	Školení řidičů referentských vozidel	8	Nezamyslice	Pavel Koutný
25.2.	Certifikovaný manažer v sociálních službách, 5. běh, Praha, APSS ČR Účetnictví poskytovatelů soc. služeb	1	On-line	Ing. Pavel Lampa
26.2.	FKSP příspěvkových organizací	1	On-line	Ing. Petr Síkora
	B ř e z e n			
1.3.	Péče o pečující v sociálních službách – akreditovaný seminář	18	Nezamyslice webinář	SEDUCA PhDr. M. Greplová
1.3.	Pokladna 2021 – distanční forma	1	Nezamyslice	Ing. Jiří Doležel

2.3.	Standardy kvality sociální služby	1	Nezamyslice	Mgr. K.Křepelková
2.3.	Certifikovaný manažer v sociálních službách, 5. běh, Praha, APSS ČR Rozpočtová pravidla	1	On-line přenos	Ing. Pavel Lampa
4.3.	Stanovení a řízení výkonové kapacity poskytování soc. služeb – efektivní nástroj dimenzování struktury pozic, rolí a kapacity pracovních týmů	2	on-line webinář	Bc. J. Koldinská, Josef Veselka,MBA
5.3.	Aktuality z účetnictví a daní příspěvkových organizací 2021	1	on-line webinář	Mgr. K. Maderová Votnerová
5.3.	Pracovně lékařské prohlídky	1	on-line	DELEGO
5.3.	Standardy kvality sociálních služeb	4	Nezamyslice	Mgr.K. Křepelková
8.3.	Asertivita jako efektivní způsob komunikace v sociálních službách	20	On-line	PhDr. M. Greplová
10.3.	Asertivita jako efektivní způsob komunikace v sociálních službách	18	On-line	PhDr. M. Greplová
15.3.	Kurz řízení transformace – projektové řízení	8	Nezamyslice	Mgr. Šárka Hliseníková
15.3.	Jak účtovat a vykazovat dotace ve veřejném sektoru	1	Nezamyslice, on-line seminář	Ing. Simona Pacáková
17.3.	Ochrana práv a střety zájmů	3	On-line	Bc. Syrový
23.3.	Komunikace s osobami s problémovým chováním	15	On-line	Mgr. Markéta Vaculová
23.3.	Jednání členské základny APSS OK	1	On-line	Mgr. B.Laboňová
26.3.	Standardy kvality sociálních služeb	7	Nezamyslice	Mgr. K.Křepelková
29.3.	Kurz řízení transformace – projektové řízení	8	Nezamyslice	Mgr. Šárka Hliseníková
30.3.	Standardy kvality sociálních služeb	10	Nezamyslice	Mgr. K.Křepelková
31.3.	Standardy kvality sociálních služeb	15	Nezamyslice	Mgr. K.Křepelková
	D u b e n			
1.4.	Standardy kvality sociálních služeb	11	Nezamyslice	Mgr. K.Křepelková
6.4.	Standardy kvality sociálních služeb	3	Nezamyslice	Mgr. K.Křepelková
7.4.	Standardy kvality sociálních služeb	1	Nezamyslice	Mgr. K.Křepelková
8.4.	Standardy kvality sociálních služeb	1	Nezamyslice	Mgr. K.Křepelková
13.4.	Etická a na člověka orientovaná komunikace s osobami s handicapem	15	Nezamyslice	Mgr. M.Vaculová
13.4.	Ochrana práv a střety zájmů	3	Nezamyslice	Bc. Jan Syrový
13.4.	Standardy kvality sociálních služeb	6	Nezamyslice	Mgr. K.Křepelková
19.4.	Školení ved. pracovníků z PO BOZP	5	Nezamyslice	Ing. J. Struhár
21.4.	Plánování přechodu člověka s postižením do jiného místa bydlení	15	Nezamyslice	CPT, o.p.s. Blanka Čáslavová
26.4.	Porozumění GDPR	1	Nezamyslice	JUDr. Jiří Žůrek
26.4.	Spisová a skartační lhůta v podmínkách roku 2021	1	Nezamyslice	Mgr. B. Hanzelová
28.4.	Plánování přechodu člověka s postižením do jiného místa bydlení	11	Nezamyslice	CPT, o.p.s. Blanka Čáslavová
	K v ě t e n			
3.5.	Účetnictví přísp. organizací 2021	1	on-line	Ing. A. Hošáková

17.5.	FKSP a sociální fondy – aktuální stav a novinky 2021	11	Nezamyslice, on-line	Ing. Martin Šabo
24.5.	Skupinová supervize	14	Nezamyslice	PhDr. M. Greplová
28.5.	Majetek a jeho odpisy pro vybrané ÚJ	1	Nezamyslice	Ing. Jana Mašková
	Č e r v e n			
3.6.	Úvod do augmentativní a alternativní komunikace	6	Nezamyslice	CPT ₂ o.p.s. Blanka Čáslavová
14.6.	Skupinová supervize	16	on-line	PhDr. M. Greplová
14.6.	Manažerská supervize	5	Nezamyslice	PhDr. M. Greplová
17.6.	Certifikovaný manažer v sociálních službách, 5. běh, Praha, APSS ČR Projektová činnost poskytovatelů sociálních služeb	1	Nezamyslice on-line	Bc. Jan Syrový
23.6.	Aktuálně ze mzdové účtárny v polovině roku 2021	1	Nezamyslice on-line	Ing. Pavel Bundil PhDr. D. Kučerová
24.6. 25.6.	Konference vrchních sester - Nejnovější způsoby ochrany před novým typem koronaviru SARS 2	1	Hustopeče	APSS ČR Hustopeče
	Č e r v e n e c			
	S r p e n			
11.8.- 13.8.	Pracovní setkání poskytovatelů zdravotních a sociálních služeb ČR	1	České Budějovice	BONNO České Budějovice
30.8.	FKSP a fondy	1	Olomouc	Účetnictví VÚJ
30.8.	Stáž – Domov pod hradem Žampach	1	Žampach	Ředitel CHB
	Z á ř í			
8.9.	Stáž – Chráněné bydlení Boršice Stáž – Chráněné bydlení Staré Město	8	Boršice Staré Město	Mgr. Tomšová
13.9.	Skupinová supervize	17	Nezamyslice	PhDr. M. Greplová
14.9.	Bezpečnost a ochrana zdraví při práci	41	Nezamyslice	Ing. Jozef Struhár
15.9.	Inventarizace majetku – on-line	1	Nezamyslice	Fórum
20.9.	Stáž – Chráněné bydlení Lednice	7	Lednice	Ředitel CHB
20.9.	Stáž – Chráněné bydlení Mikulov	7	Mikulov	Ředitel CHB
20.9.	Skupinová supervize	10	Nezamyslice	PhDr. M. Greplová
21.9.	Plánování směn v souvislostech aneb vše o dlouhodobém a měsíčním plánu	9	Nezamyslice, on-line	Cygnus
22.9.	CYGNUS mění tvář – vše o novém vzhledu Vašeho programu	6	Nezamyslice on-line	Cygnus
23.9.	Spisová a archivní služba – uchovávání a vyřazování dokumentů pro veřejnoprávní původce	1	Nezamyslice webinář	Mgr. H. Brzobohatá
29.9.	Bezpečnost a ochrana zdraví při práci	40	Nezamyslice	Ing. Jozef Struhár
	Ř í j e n			

7.10.	XII. výroční kongres poskytovatelů sociálních služeb	1	Tábor	APSS ČR
8.10.	Skupinová supervize	13	Nezamyslice	PhDr. M. Greplová
12.10.	Cygnus umí víc: jak na organizační dokumenty, provozní zprávy a oznámení	3	Nezamyslice, on-line	Cygnus
12.10. 13.10.	Porada ředitelů PO	1	Dolní Dunajovice	Zaměstnanci KÚ OK
13.10.	Plánování přechodu člověka s postižením do jiného bydlení či služby	3	Nezamyslice, on-line	CPT, o.p.s. Blanka Čáslavová
20.10.	Elektronicky vedená dokumentace	3	on-line	Cygnus
21.10.	Majetek – vymezení, vstupní cena, odpisování – webinář	1	Nezamyslice	Ing. A. Hošáková
26.10.	Cestovní náhrady – webinář	1	Nezamyslice	JUDr. H. Úlehlová
26.10.	Správné vedení jmenného rejstříku	1	Nezamyslice	Fy. HAIDA
	L i s t o p a d			
1.11.	Skupinová supervize	12	Nezamyslice	PhDr. M. Greplová
2.11.	Transfery pro ÚSC a PO	1	on-line	Ing. Jana Mašková
2.- 4.11.	Stáž v Mikasa denním stacionáři	1	Ostrava Zábřeh	Bc. Z. Repková
8.11.	Skupinová supervize	5	Nezamyslice	PhDr. M. Greplová
8.11.	Manažerská supervize	5	Nezamyslice	PhDr. M. Greplová
11.11.	Práce s rizikem v sociálních službách, online	2	Nezamyslice	Mgr. Jiří Sobek
18.11.	Práce s přístupovými právy v cygnusu	3	Nezamyslice, on-line	Cygnus
19.11.	Individuální přístup k uživatelům sociálních služeb	1	Nezamyslice, on-line	Kompletní vzdělávací servis
19.11.	Uveřejňování smluv podle zákona č. 340/2015 Sb., o registru smluv	1	Olomouc	Ing. Oldřich Kužílek
23.11.	Bezpečnost a ochrana zdraví při práci	3	Nezamyslice	Ing. Jozef Struhár
25.11.	Zákon o sociálních službách	1	On-line přenos	Mgr. I. Kolářová
29.11.	Skupinová supervize	10	Nezamyslice	PhDr. M. Greplová
30.11.	Roční účetní závěrka	1	Nezamyslice, on-line	VÚJ účetnictví Jana Mašková
	P r o s i n e c			
1.12.	Co přineslo očkování proti Covidu19 sociálním službám	1	Nezamyslice, on-line	MUDr. Martina Koziar Vašáková
2.12.	Aktuality ve mzdách 2022	1	Nezamyslice, on-line	Ing. R. Klímová
14.12.	Jak zvýšit sebevědomí svoje, svých kolegů a klientů	1	Nezamyslice, webinář	Mgr. Roman Pešek
20.12.	Shrnutí opatření k testování	1	Nezamyslice, on-line	Olomoucký kraj

9. HODNOCENÍ ZAMĚSTNANCŮ

V Domově „Na Zámku“ je hodnocení zaměstnanců důležitou součástí jejich osobního a profesního rozvoje. Je účinným prostředkem dosahování vyššího výkonu a příznivé atmosféry v pracovních týmech.

Nový zaměstnanec je hodnocen před skončením tříměsíční zkušební doby přímým nadřízeným, za přítomnosti ředitelky organizace a personální pracovnice nebo jejich zástupců a je rozhodnuto, zda zaměstnanec zůstává dále v pracovním poměru.

Hodnocení zaměstnanců v naší organizaci probíhá vždy jedenkrát ročně za uplynulý rok. Hodnocení je vedeno formou klidného pohovoru, zaměstnanec odpovídá na jednoduché otázky, zda rozumí cílům a vizím organizace, má možnost vyjádřit své poznatky s prací na svém úseku, zda vnímá potřeby uživatelů, vyjádřit se ke vzdělávání, supervizi, spolupráci s vedením organizace. Je seznámen s požadavky svého nadřízeného. Vedoucí pracovník se snaží motivovat zaměstnance ke zvyšování kvality práce, k dalšímu vzdělávání a uplatňování nových metod a poznatků. Hodnocení velmi kladně přispívá k dobré a vyrovnané atmosféře v pracovním týmu.

Cílem hodnocení v naší organizaci je hledání cesty ke zlepšení pracovních výkonů, zjištění potřeb pro vzdělávání do následujícího období, k motivaci zaměstnanců a jejich spravedlivému osobnímu ohodnocení. Každý přímý nadřízený své podřízené ze svého pohledu zhodnotí, případně poznamená svoje poznatky či možnost zlepšení. Při pohovoru je možno použít motivačních prvků a případně vhodné cílové řešení. Pro vedoucí pracovníky je hodnocení podkladem pro případné vnitřní přesuny zaměstnanců nebo pro zjištění personálního obsazení.

Pro obě strany hodnotících pohovorů jsou zjišťovány informace o pohledech pracovníků v organizaci, mezilidských vztazích, komunikaci mezi sebou a také o pocitech a přáních samotných zaměstnanců. Přispívají také ke zlepšení vzájemné spolupráce v celé organizaci. Hodnocení pracovníků se stává motivací pro další období, zda pracovník má zájem v naší organizaci dále svědomitě pracovat a podílet se na kvalitě námi poskytované sociální služby.

10. KONTROLNÍ ČINNOST

Domov „Na Zámku“, příspěvková organizace, provádí řídicí kontrolu prostřednictvím svého vnitřního kontrolního systému v rozsahu ustanovení § 25 až § 27 zákona o finanční kontrole.

Odpovědnost za vybudování vnitřního kontrolního systému příspěvkové organizace, za organizování, řízení a zajištění přiměřenosti a účinnosti řídicí kontroly v příspěvkové organizaci má v souladu se zákonem o finanční kontrole ředitelka příspěvkové organizace jako vedoucí orgánu veřejné správy.

Řídicí kontrola je v příspěvkové organizaci prováděna ve třech stupních:

- předběžná řídicí kontrola - schvalovací postupy - provádí ji příkazce operace, správce rozpočtu, hlavní účetní,
- průběžná řídicí kontrola - operační postupy - provádí ji osoba pověřená průběžnou řídicí kontrolou,
- následná řídicí kontrola - revizní postupy - provádí ji osoba pověřená následnou řídicí kontrolou.

Máme vytvořen vnitřní kontrolní systém s pravidly a plánem kontrol, které se v zařízení vykonávají a jsou o nich prováděny písemné záznamy.

Příspěvková organizace zajišťuje průběžné prověřování přiměřenosti a účinnosti systému finanční kontroly a pravidelně, nejméně jednou ročně, jeho hodnocení.

Kontroly provedené vlastními vedoucími zaměstnanci jsou prováděny denně, týdně a měsíčně se zaměřením na dodržování a využívání pracovní doby, předpisů BOZP a PO, ekonomických předpisů, hygieny provozu atd. Zjištěné závady a nedostatky jsou dle možnosti odstraňovány ihned, popř. v následně možném termínu. Opatření, přijatá z výsledků kontrol, jsou opětovně projednávána na poradách s příslušnou skupinou zaměstnanců.

Výstupy vnější kontroly

- 1) Dne 12. ledna 2021 provedla auditorská společnost AUDIT TEAM, s. r. o. Olomouc – ověřování účetních a finančních operací souvisejících s čerpáním přidělených finančních prostředků účelové dotace na zajištění sociálních služeb na území Olomouckého kraje v roce 2020 z prostředků účelové dotace ze státního rozpočtu poskytnuté Olomouckému kraji na základě ustanovení § 101a) zákona č. 108/2006 Sb., o sociálních službách ve znění pozdějších předpisů. Dotace v rámci Programu finanční podpory poskytování sociálních služeb v Olomouckém kraji (dále jen „Program“), Podprogramu č. 1.

Výstupem je vypracovaná zpráva nezávislého auditora. Čerpání přidělených finančních prostředků projektu bylo v souladu s podmínkami uvedenými v žádosti o dotaci i s podmínkami stanovenými poskytovatelem dotace v platné Metodice KÚOK.

- 2) Dne 19. 7. 2021 pověřenou pracovnící Krajské hygienické stanice Olomouckého kraje, územní pracoviště Prostějov, byla provedena v našem zařízení nehlášená kontrola v souladu s nařízením Evropského parlamentu a Rady (ES) č. 852/2004 o hygieně potravin, nařízením Evropského parlamentu a Rady č. 178/2002, kterým se stanoví obecné zásady a požadavky potravinového práva, zřizuje se Evropský úřad pro bezpečnost potravin a stanoví postupy týkající se bezpečnosti potravin, vyhláškou č. 137/2004 Sb., o hygienických požadavcích na stravovací služby a o zásadách osobní a provozní hygieny při činnostech epidemiologicky závažných, ve znění pozdějších předpisů, nařízení Evropského parlamentu a Rady (EU) č. 1169/2011 ze dne 25. října 2011 o poskytování informací o potravinách spotřebitelům.

Výstupem kontroly je Protokol o kontrole č. j.: KHSOC/37389/2021/PV/HV. Kontrola proběhla v prostorách stravovacího provozu a nebylo zjištěno žádné porušení provozní hygieny.

- 3) V úterý 27. července 2021 zahájila a kontrolu provedla Bc. Andrea HRABČÁKOVÁ - regionální svazová inspektorka BOZP OS ZPS ČR, regionální pracoviště Olomouc. Kontrola byla zaměřena na bezpečnost a ochranu zdraví při práci, stav pracovního prostředí a pracovních podmínek na základě ustanovení § 322 Zákona č. 262/2006 Sb. (Zákoník práce), ve znění pozdějších předpisů.

Výstupem kontroly nebylo žádné porušení, bylo doporučeno doplnění směrnice o vzhledu, umístění a provedení bezpečnostních značek a značení a zavedení signálů, v platném znění. Dále byla doporučeno kontrolovat obsah lékárničky ve stanovených intervalech, aby nedošlo k expiraci některých prostředků první pomoci. V ostatních případech bylo konstatováno, že zaměstnavatel postupuje v souladu s právními a odbornými předpisy.

11. SPOLEČENSKÉ A KULTURNÍ AKCE

PREZENTACE ZAŘÍZENÍ

Domov „Na Zámku“, p. o. Nezamyslice prezentoval v roce 2021 svoji činnost a způsob poskytování sociální služby na nadregionálních a regionálních akcích.

V oblasti zajištění základních činností při poskytování sociálních služeb, v rámci zprostředkování kontaktu se společenským prostředím a zapojením do běžného života společnosti, měli uživatelé možnost účastnit se v průběhu roku 2021 společenských, kulturních i sportovních akcí konaných v městysi Nezamyslice, v regionu i mimo region.

Vše bylo s ohledem na aktuální epidemiologickou situaci spojenou s nemocí Covid-19.

Akcí a aktivit bylo v porovnání s roky, kdy společenské dění neovlivňoval výskyt nemoci Covid-19, o poznání méně. Přesto byli uživatelé podporováni v účasti ve spolcích i v účasti na akcích pořádaných mimo Domov „Na Zámku“.

Přehled akcí v roce 2021

NADREGIONÁLNÍ AKCE	
Datum akce	
1. 6. 2021	<i>Návštěva chráněného bydlení v Litovli</i> – návštěva uživatelů v jiném typu sociální služby v rámci zapojení zařízení v procesu transformace sociálních služeb, předání zkušeností při poskytování služby pro osoby se zdravotním postižením
24. 6. 2021	<i>Návštěva chráněného bydlení v Kroměříži</i> – návštěva uživatelů v jiném typu sociální služby v rámci zapojení zařízení v procesu transformace sociálních služeb, předání zkušeností při poskytování služby pro osoby se zdravotním postižením
26. - 27. 6. 2021	<i>Rajhradská pouť sv. Petra a Pavla</i> – účast uživatelů na pouti, mši svaté a duchovním setkání, prezentace výrobků
28. 6. 2021	<i>Návštěva chráněného bydlení v Kroměříži</i> – návštěva uživatelů v jiném typu sociální služby v rámci zapojení zařízení v procesu transformace sociálních služeb, předání zkušeností při poskytování služby pro osoby se zdravotním postižením
REGIONÁLNÍ AKCE	
Datum akce	
8. 3. 2021	<i>Duchovní obnova</i> – účast uživatelů na duchovním setkání v místním kostele
22. 4. 2021	<i>Duchovní obnova</i> – účast uživatelů na duchovním setkání v místním kostele
13. 5. 2021	<i>Duchovní obnova</i> – účast uživatelů na duchovním setkání v místním kostele
28. 5. 2021	<i>Kácení máje</i> – účast uživatelů na společenské akci v Městysi Nezamyslice

12. 6. 2021	<i>Společenská akce Mysliveckého spolku v Městysi Nezamyslice – účast uživatelů</i>
25. 6. 2021	<i>Zimní olympiáda – účast uživatelů na společenské akci v Městysi Nezamyslice</i>
15. 8. 2021	<i>Pout' u kapličky – účast uživatelů</i>
28. 8. 2021	<i>Mikroregion Němčicko se baví – účast uživatelů</i>
11. 9. 2021	<i>Na bicyklech Němčickem – účast uživatelů</i>
17. 9. 2021	<i>Den otevřených dveří Agrodružstvo Tištin – účast uživatelů</i>
18. - 28. 9. 2021	<i>Svatováclavské slavnosti – prezentace výrobků uživatelů DNZ, účast uživatelů na kulturně – sportovním programu</i>
AKCE MÍSTNÍHO VÝZNAMU	
Datum akce	
31. 3. 2021	<i>Velikonoční výstava – prezentace výrobků uživatelů</i>
15. 6. 2021	<i>Setkání s opatrovníky</i>
16. 6. 2021	<i>Setkání s opatrovníky</i>
16. 6. 2021	<i>Vyhodnocení pracovních terapií – zábavné odpoledne uživatelů v areálu zámecké zahrady</i>
29. 6. 2021	<i>Setkání s opatrovníky</i>
13. 7. 2021	<i>Zahradní slavnost – zábavné odpoledne uživatelů v areálu zámecké zahrady</i>
24. 8. 2021	<i>DO-RE-MI – společenská hudební akce uživatelů, společné posezení uživatelů s občerstvením</i>
6. 9. 2021	<i>Zahradní slavnost – zábavné odpoledne uživatelů v areálu zámecké zahrady</i>
5. 10. 2021	<i>Bramborobraní – zábavné odpoledne uživatelů v areálu zámecké zahrady</i>
3. 12. 2021	<i>Adventní beseda</i>
6. 12. 2021	<i>Mikulášský punč</i>
8. 12. 2021	<i>Adventní výstava – prezentace výrobků uživatelů</i>
9. 12. 2021	<i>Adventní výstava – prezentace výrobků uživatelů</i>
10. 6., 17. 6., 24. 6., 9. 9., 16. 9., 23. 9., 30. 9., 7. 10., 14. 10., 21. 10. 2021	<i>Hiporehabilitace – účast uživatelů na relaxačně rehabilitační terapii v rámci jízdy na koni</i>

V rámci zprostředkování kontaktu se společenským prostředím a zapojením do běžného života společnosti měli uživatelé možnost účastnit se v průběhu roku řady společenských a kulturních akcí konaných v Městysi Nezamyslice, v regionu i mimo region. Řada aktivit byla z důvodu pandemie COVID-19 a nařízeného nouzového stavu zrušena.

12. ZÁVĚR

V roce 2021 naše organizace Domov „Na Zámku“ p. o. Nezamyslice poskytovala základní činnosti v souladu se zákonem č. 108/2006 Sb. o sociálních službách a též bezplatné poradenství. Po celý rok 2021 jsme se usilovně věnovali vzdělávání všech pracovníků, abychom splnili zákon o sociálních službách.

Vzdělávání pracovníků bylo v naší organizaci zajištěno ve spolupráci s Centrem pro podporu transformace formou on-line přenosů. Dále jsme využívali spolupráce s prezídiem Asociace poskytovatelů sociálních služeb ČR, případně další nabídky, které umožňovaly vzdělávání on-line. Velkou podporou nám byly supervize s externí supervizorkou.

Vhledem k tomu, že v roce 2021 již na začátku platil nouzový stav a provázel nás v několika měsících roku 2021, naše organizace velmi úzce spolupracovala s praktickou lékařkou, ošetřujícím psychiatrem nebo s odbornými lékaři, kteří nám velmi napomohli ke zvládnutí pandemické situace. Ke zvládnutí pandemické situace nám rovněž byla velmi nápomocná Krajská hygienická stanice, pobočka Prostějov. Poskytovala nám bezplatnou radu či podporu pro zajištění izolace našich uživatelů v době onemocnění Covid-19, tzv. covid zónami. Díky přístupu všech pracovníků našeho domova jsme tuto pandemickou situaci v Domově „Na Zámku“ zvládli a tím jsme vstoupili ještě více opatrněji do dalších dnů, kdy poskytujeme sociální službu.

V uplynulém roce 2021 jsme spolupracovali se všemi opatrovníky, rodinnými příslušníky, sousedy a také se spoluobčany Městysu Nezamyslice.

V podzimních měsících roku 2021 jsme aktivně spolupracovali s Městysu Nezamyslice, oslovovali jsme pana starostu ohledně stavebních pozemků a koupě budov. Rovněž jsme spolupracovali s paní místostarostkou a podíleli jsme se na výsadbě několika stromů v přilehlém prostoru naší zámecké zahrady. Nejen výsadbou, ale i zálivkou jsme přispěli k ozelenění v prostoru Městysu Nezamyslice.

V roce 2021 jsme navazovali na spolupráci s přilehlými obcemi mikroregionem Němčicko a Městem Němčice nad Hanou. Zjišťovali jsme možnost bydlení a stavebních pozemků pro chráněné nebo komunitní bydlení.

Na závěr roku 2021 bych chtěla poděkovat celému týmu spolupracovníků a spolupracovnic, všem spolupracujícím subjektům, opatrovníkům a rodičům za spolupráci. Velmi bych chtěla poděkovat všem pracovníkům a pracovnícím, kteří se podíleli na plnění důležitých úkolů, sestavení transformačního plánu a všem, kteří bezprostředně poskytovali

sociální službu v průběhu výskytu onemocnění Covid-19 v covidových zónách v našem domově. Právě díky nim lze poskytovat sociální službu v takové kvalitě, která respektuje potřeby, a především práva člověka s postižením a současně chrání jeho zdraví a život.

Závěrem bych chtěla poděkovat za spolupráci našemu zřizovateli, všem jeho pracovníkům a všem členům naší týmové spolupráce.

Rok 2021 se opět zapsal mezi náročné uplynulé roky, především z důvodu onemocnění Covid-19 a jeho následků.

Všem uvedeným v tomto závěru naší výroční zprávy patří upřímný dík.

V Nezamyslicích 24. března 2021

Ing. Mgr. Jiřina Krejčí
ředitelka
Domova „Na Zámku“, p. o.

