

Výroční zpráva za rok 2021

Název: Domov seniorů Prostějov, příspěvková organizace
Sídlo: Nerudova 1666/70, 796 01 Prostějov
IČ: 71197699
Právní forma: Příspěvková organizace
Zřizovatel: Olomoucký kraj, Jeremenkova 40a, 779 11 Olomouc
Datum vzniku: 1. 1. 2004
Zápis v OR: Oddíl Pr., vložka 1433 Obchodní rejstřík vedený u Krajského soudu v Brně
Bankovní spojení: Komerční banka, a.s., č. účtu 9730750277/0100
Předmět činnosti: Základním předmětem činnosti organizace je poskytování sociálních služeb vymezených v § 35 a 49 zákona č. 108/2006 Sb. o sociálních službách
Registrace služby: Č. j. KUOK/54823/2009 ze dne 3. 6. 2009
Identifikátor: 2742485
Web adresa: www.domovpv@domovpv.cz
Dálkový přístup: vdukh3h



Výroční zpráva za rok 2021

OBSAH

1. Poslání a předmět činnosti domova	3
2. Poskytování informací	3
3. Historie Domova seniorů Prostějov.....	3
4. Etický kodex zaměstnanců.....	4
5. Zpráva o realizaci sociální služby	4
6. Stravování.....	4
7. Dietní systém - diety.....	4
8. Úklidové služby	5
9. Praní prádla	5
10. Personální přehled	5
11. Organizační schéma.....	7
12. Členění zaměstnanců podle věku a pohlaví stav k 31. 12. 2021	8
13. Členění zaměstnanců podle vzdělání a pohlaví stav k 31. 12. 2021.....	8
14. Celkový údaj o vzniku a skončení pracovního poměru v roce 2021	8
15. Trvání pracovního poměru k 31. 12. 2021	8
16. Údaje o hospodaření	8
17. Investice.....	9
18. Pořízení provozního vybavení	11
19. Stavy fondů (údaje v tis. Kč)	11
20. Hospodaření za rok 2021 v tis. Kč.....	12
21. Údaje o provedených opravách.....	12
22. Závazné ukazatele	13
23. Dotace a příspěvky	13
24. Kontroly	13
25. Sponzoring.....	14
26. Údaje o uživatelích za rok 2021.....	14
27. Poskytované standardní služby	16
28. Aktivizace.....	17
29. Odborná vyšetření.....	18
30. Rehabilitace	18
31. Ošetřovatelská péče	19
32. Poskytované služby uživatelům.....	19
33. Hlavní plánované směry rozvoje sociální služby	19
34. Vzdělávání zaměstnanců a termíny školicích akcí.....	20
35. Kulturní a společenské akce	21
36. Závěr	21

1. Poslání a předmět činnosti domova

Na základě registrace sociálních služeb dle §49 zákona č. 108/2006 Sb., o sociálních službách je předmětem činnosti poskytování pobytových služeb osobám, které mají sníženou soběstačnost zejména z důvodu věku, jejichž situace vyžaduje pravidelnou pomoc jiné fyzické osoby.

Domov seniorů Prostějov je příspěvkovou organizací a jejím zřizovatelem je Olomoucký kraj se sídlem v Olomouci, Jeremenkova 40 a. Při plnění svých úkolů se řídí obecně platnými předpisy, právními předpisy, vyhláškami a směrnicemi MPSV ČR.

Prostředí musí zaručovat uživatelům klid, pohodlí, bezpečnost a vytvářet v nich pocit sounáležitosti s ostatními uživateli a důvěru k pracovníkům domova. Musí mít příležitost k dobrovolné činnosti dle svých schopností a zájmů tak, aby byl naplněn smysl jejich současného i budoucího života.

Naším posláním je poskytovat v příjemném prostředí s velkou rozlehlou zahradou ubytování, pravidelné stravování, zdravotní péči, rehabilitaci a pomoc při zvládání běžných denních úkonů (např. oblékání, koupání, nakupování, zajišťování služeb) seniorům, kteří již nejsou schopni se sami o sebe postarat. Podporujeme a snažíme se udržovat soběstačnost uživatelů, zajistit klidné stáří a to vše s ohledem na lidskou důstojnost.

Cílovou skupinou jsou senioři starší 60 let, kteří z důvodu věku a nepříznivého zdravotního stavu potřebují pravidelnou pomoc jiné osoby při zajištění svých osobních potřeb.

Cíle :

Zajištění spokojeného a důstojného života

Podpora rozvoje a zachování stávající soběstačnosti uživatele

Zachování vazeb uživatelů na přirozené prostředí (rodina, přátelé)

Zásady poskytování sociální služby:

1) **Zachování lidské důstojnosti** – slušně se chovat, nezesměšňovat, neponižovat

2) **Individuální přístup** – s ohledem na potřeby daného uživatele

3) **Odborný a lidský přístup** – odborný - mít patřičné vzdělání, být profesionál a nadále se vzdělávat za účelem zkvalitňování poskytované péče

lidský přístup – chovat se tak, jak bychom chtěli, aby se ostatní chovali k nám

4) **Posilovat sociální začleňování uživatelů** - možnost pobytu mimo zařízení, návštěvy možné kdykoliv, možnost účasti na akcích mimo zařízení

5) **Poskytovat bezpečné služby** - bezbariérové prostředí, stálá přítomnost zdravotnického personálu, používání speciálního zařízení pro imobilní uživatele

6) **Respektování potřeb obyvatel** - všichni zaměstnanci Domova respektují základní lidská práva našich uživatelů, ochranu osobní svobody, soukromí, osobní údaje a další jejich potřeby.

7) **Diskrétnost** - uvědomujeme si, že diskrétnost je důležitým prvkem při jednání a zacházení s našimi uživateli. Diskrétnost zachováváme při získávání informací poskytnutých našimi uživateli.

2. Poskytování informací

Domov seniorů Prostějov, p. o, postupuje při poskytování informací v souladu se zák. č. 106/1999 sb., o svobodném přístupu k informacím v aktuálním znění a příslušnými předpisy Evropských společenství.

V roce 2021 byl 1 požadavek na poskytnutí informací.

3. Historie Domova seniorů Prostějov

Domov seniorů Prostějov v Nerudově ulici (dále jen Domov) funguje nepřetržitě od roku 1985. Za celou dobu prošel Domov mnohými rekonstrukcemi a současně ve všech oblastech i zkvalitněním jednotlivých prvků, technologií, metodik atd. Do konce roku 2002 byl Domov součástí Okresního ústavu sociálních služeb Prostějov, který byl zřízen Okresním úřadem v Prostějově. V období od 1. 1. 2003 do 31. 12. 2003 byl Domov pod vedením Sociálních služeb Prostějov, jejímž zřizovatelem byl Olomoucký kraj. Od 1. 1. 2004 získala organizace právní subjektivitu s názvem

„Domov důchodců Prostějov, příspěvková organizace, Nerudova 1666/70, 796 01 Prostějov“, jejímž zřizovatelem je Olomoucký kraj. Od 1. 1. 2016 byl Domov přejmenován na Domov seniorů Prostějov, p. o. k 1. 5. 2009 byl zřizovatelem jmenován do funkce ředitele Domova PhDr. Zdeněk Libíček.

Dne 1.9.2021 byla jmenovaná dočasná ředitelka paní Mgr. Helena Vránová, která byla současně i ředitelkou Centra sociálních služeb Prostějov, p.o. .

4. Etický kodex zaměstnanců

Účelem etického kodexu je stanovit standardy chování zaměstnanců organizace a informovat uživatele Sociálních služeb (dále jen uživatelé), jejich blízké i veřejnost o přístupu, který lze od naší služby očekávat. Etický kodex byl vytvořen nejen jako soubor norem a pravidel, která jsou dodržována při poskytování služeb, ale také jako soubor hodnot, které podmiňují naplňování Standardů kvality v naší sociální službě.

5. Zpráva o realizaci sociální služby

Služba je poskytována celoročně, nepřetržitě. Domov seniorů je určen pro 250 klientů, ale z důvodu prováděné rekonstrukce je stav snížen na počet 226 uživatelů, kteří mohou být ubytováni v jedno nebo dvoulůžkových pokojích s základním vybavením, s kuchyňskou linkou a sociálním zařízením. U některých pokojů jsou také balkony. Uživatelé jsou ubytováni dle provozních možností a dle jejich zdravotního stavu na jednom ze čtyř oddělení. V pokojích je také instalována signalizační technika, kterou si uživatel může přivolat personál.

Úhrady:

	Strava - den	Ubytování - den	Celkem - měsíc
Jednolůžkový pokoj	165,00 Kč	170,00 Kč	10 050,00 Kč
Dvoulůžkový pokoj	165,00 Kč	140,00 Kč	9 150,00 Kč

Mimo uvedené služby nabízí zařízení další možnosti – taneční večírky, soutěže a kulturní vystoupení, sportovní vyžití, společná posezení a možnost využití internetu ke komunikaci seniorů a rodiny. Provoz Domova je nepřetržitý. Služby poskytují uživatelům sociální pracovníci, pracovníci v sociálních službách, aktivizační pracovníci, zdravotnický a provozní personál. Na skladbu jídel, stravování a dietní systém dohlíží nutriční terapeutka a stravovací komise zařízení. V Domově je také zajištěna péče praktické lékařky a také psychiatrická a diabetologická péče, které ordinují v pravidelných ordinačních hodinách.

6. Stravování

Domov má vlastní kuchyni, kde se střídá ve dvou směnách 8 zaměstnanců. Na kvalitu stravy dohlíží nutriční terapeutka, která podle ordinace lékařky sestavuje jídelní lístek pro jednotlivé diety. Jídelní lístek je plánován na 14 dní dopředu a schvaluje ho stravovací komise. Vedle kuchyně je společná jídelna, kam chodí mobilní uživatelé na jídlo. Pro méně mobilní uživatele se vozí strava v uzavřených várnících výtahem na jednotlivá oddělení budovy. Zde se uživatelé stravují na jednotlivých patrech v upravených jídelních místnostech nebo podle zdravotního stavu přímo na pokojích. Ve stravovacím provozu Domova se připravuje cca 226 pokrmů celodenní stravy pro vlastní uživatele a přibližně 60 obědů pro zaměstnance. V průběhu celého roku bylo zavedeno mnoho nových jídel na zpestření a zkvalitnění jídelního lístku podle podnětů od uživatelů. Strava se připravuje uživatelům na snídani, oběd, večeři a diabetikům pak dodatečně druhá večeře, dále pak svačinky.

7. Dietní systém – diety

0 – tekutá - Indikuje se při chorobách v ústní dutině a hrtanu, u kterých je ztížené polykání stravy.

2 – dieta šetřící - Indikuje se u uživatelů s onemocněním žaludku, při vředové chorobě a po odstranění žlučníku v klidové fázi.

3 – dieta racionální - Indikuje se u uživatelů, u kterých jejich zdravotní stav nevyžaduje žádnou výraznější úpravu stravy.

4 – dieta šetřící s omezením tuků - Indikuje se při onemocnění žlučníku a pankreatu po odeznění akutního stadia, při chronickém onemocnění žlučníku, na přechodný čas i po virovém zánětu jater.

5 – dieta s omezením zbytků - Indikuje se užívatelům po akutním střevním kataru, při chronickém střevním kataru, při zánětu tlustého střeva a při chronických průjemových onemocněních.

9 – dieta diabetická - Indikuje se u užívatelů s diabetem, hyperlipoproteinémií a obezitou, dále při chronickém průjemovém onemocnění, střevní dyspepsii a dráždivém tračníku, chronické entero-colitis, cilitis, ulcerózní colitis, pokud není třeba speciální diety.

9/2 – dieta diabetická šetřící - Indikuje se u užívatelů s diabetem, kteří zároveň prodělávají onemocnění žaludku a po odstranění žlučníku v klidové fázi.

9/4 – dieta diabetická s omezením tuků - Indikuje se u užívatelů s diabetem, kteří zároveň prodělávají akutní nebo chronické onemocnění žlučníku či pankreatu.

Bezlepková - indikuje se při chorobě tenkého střeva při nesnášenlivosti lepku.

Nutridrink / sipping- indikuje se u užívatelů trpících nedostatečným příjmem potravy z důvodu špatného polykání, u užívatelů s nádorovým onemocněním a u užívatelů s dekubity.

8. Úklidové služby

Domov zajišťuje úklid vlastními zaměstnanci. Úklid se provádí denně včetně víkendů a svátků. Úklid se týká celé ubytovací části, kanceláří, provozní části, všech budov a nádvorí, venkovní prostorů a mnoha dalších v celém objektu.

9. Praní prádla

Organizace má vlastní prádelnu, která zajišťuje praní, žehlení. Součástí prádelny je švadlena, která v prádelně vypomáhá jako pravidelný zástup a současně provádí drobné opravy ložního prádla, osobního prádla užívatelů a ochranných oděvů zaměstnanců, a dále ostatních textilií v celém zařízení.

10. Personální přehled

Organizace zaměstnávala k 31. 12. 2021 celkem 125 zaměstnanců.

Počet přepočtený na úvazky (přepočtený počet zaměstnanců) činí k 31. 12. 2021 celkem 125 zaměstnanců.

Počty zaměstnanců na jednotlivých pracovních pozicích:

Pracovníci v sociálních službách	63
z toho:	
<i>vedoucí - přímá obslužná péče</i>	2
<i>přímá obslužná péče</i>	54
<i>základní výchovná nepedagogická činnost</i>	7
Sociální pracovníci	4
Všeobecné sestry	22
Fyzioterapeut	1
Nutriční terapeut	1
Administrativní pracovníci	6
Zaměstnanci převážně manuálně pracující	28

Počty jednotlivých pozic:

Přehled:	Počet:
Sociální pracovníci	4
Vedoucí - přímá obslužná péče	2
Přímá obslužná péče	54
Základní výchovná nepedagogická činnost	7

Všeobecné sestry	22
Fyzioterapeut	1
Nutriční terapeut	1
Administrativní pracovníci	6
Zaměstnanci převážně manuálně pracující	28
Celkem	125

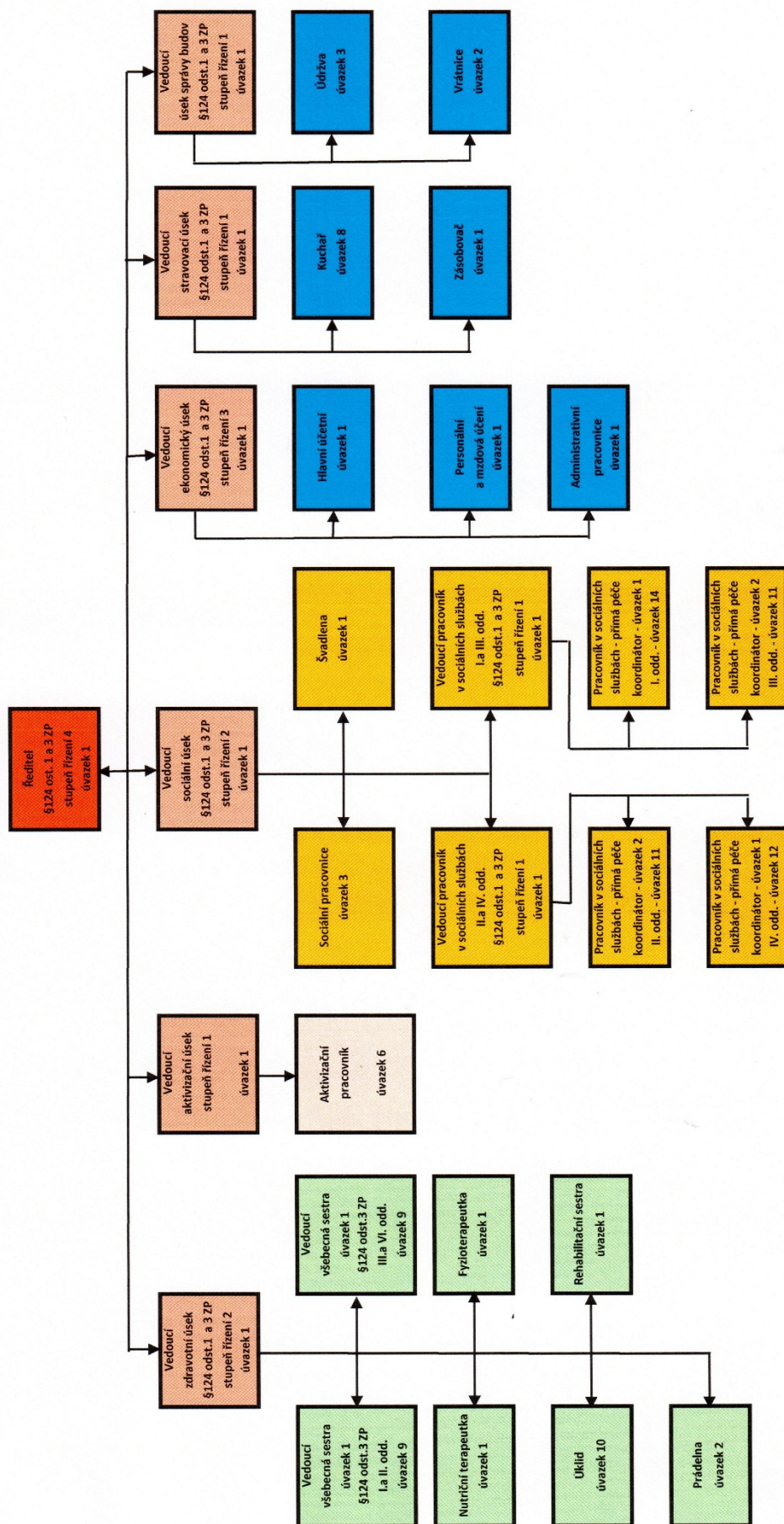
Rozdělení dle funkcí:

Funkce	Počet		Funkce	Počet
THP	6		Sklad	2
Sociální pracovníce	4		Kuchyně	8
Zdravotní personál	22		Údržba	3
Nutriční terapeut	1		Prádelna	2
Fyzioterapeut	1		Švadlena	1
PSP přímá obslužná péče	56		Úklid	10
PSP výchovná činnost	7		Vrátnice	2

Prostředky na platy byly čerpány dle pracovních pozic následovně (údaje v tis. Kč):

pracovní pozice	mzdové náklady	náklady na 1 měsíc	finanční prostředky na 1 zam.
Prac. v soc. službách a soc. prac.	28 235	2 353	35
Zdravotničtí pracovníci	15 140	1 262	53
Ekonomicko-provozní úsek	3 968	331	55
Převážně manuálně pracující	11 025	919	33
Náhrady pracovní neschopnost	863		
Dohody o provedené práci	882		

11. Organizační schéma



12. Členění zaměstnanců podle věku a pohlaví stav k 31. 12. 2021

věk	muži	ženy	celkem	%
do 19 let	0	0	0	0,00
20-29 let	2	12	14	11,20
30-39 let	3	9	12	9,60
40-49 let	7	51	58	46,40
50-59 let	2	28	30	24,00
60 let a více	1	10	11	8,80
celkem	15	110	125	100,00

13. Členění zaměstnanců podle vzdělání a pohlaví stav k 31. 12. 2021

Dosažené vzdělání	muži	ženy	celkem	%
základní	0	4	4	3,20
vyučen	9	44	53	42,40
střední odborné	0	0	0	0,00
úplné střední	0	0	0	0,00
úplné střední odborné	2	52	54	43,20
vyšší odborné	1	3	4	3,20
vysokoškolské	2	8	10	8,00
celkem	14	111	125	100,00

14. Celkový údaj o vzniku a skončení pracovního poměru v roce 2021

nástupy	43
odchody	38

15. Trvání pracovního poměru k 31. 12. 2021

Doba trvání	počet	%
do 5 let	58	46,40
do 10 let	17	13,60
do 15 let	19	15,20
do 20 let	10	8,00
nad 20 let	21	16,80
celkem	125	100,00

16. Údaje o hospodaření

Rozpočet organizace byl dodržen ve schválené výši.

Náklady dosáhly výše 106 081 tis. Kč. Výše nákladů byla ovlivněna epidemií covid_19, protože bylo nutné zakoupit velké množství ochranných pomůcek a předepsaného zdravotnického materiálu, a to celkem za 2 273 tis. Kč. Také se zvýšila spotřeba čisticích prostředků a to na 983 tis. Kč. Náklady byly dále zvýšeny vyhlášením dotace na mzdové prostředky ve výši 5 243 tis. Kč. Přitom mzdové prostředky tvoří více než 55 % všech nákladů. Dále byly náklady navýšeny o pořizování jídelních a úklidových vozíků ve výši 311 tis. Kč a nákupem zdravotních přístrojů ve výši 357 tis. Kč. Celkem byly učiněny investice do DDHM ve výši 1 314 tis. Kč. Další nákladovou položkou jsou opravy ve výši 1 662 tis.

Výnosy činily částku 106 344 tis. Kč. Největší část tvoří výnosy z prodeje služeb – úhrady od uživatelů za poskytnuté služby a příspěvek na péči. Zvýšení výnosů bylo také u zdravotních pojišťoven. Vyhlášením dotačních mimořádných řízení MPSV a MZ jsme požádali o dotace na jednotlivé tituly, které jsme v částce Kč 9 431 tis. obdrželi, a tyto částky byly v plné výši vyčerpány.

Vratka vyrovnávací platby byla vyšší vlivem jednotlivých položek a většího výnosu u zdravotních pojišťoven a poskytnutých mimořádných dotací z MPSV a MZ, které byly v plné výši vyčerpány. Tím byla vratka vyrovnávací platby vyšší v částce 3 167 tis. Kč. Vratka byla zaúčtována jako snížení příspěvku na provoz, snížení příspěvku na mzdy a příspěvek na odpisy. Po odečtení transferového podílu je hospodářský výsledek nulový.

Doplňková činnost je provozována organizací dle zásad řízení PO, která navazuje na hlavní účel poskytování služeb našim klientům. Organizace má uzavřené smlouvy na pronájem nemovitého majetku. Jde o prostory pro ordinaci praktické lékařky, psychiatricky, kadeřnice, pedikérku, kantýnu a kavárnu. V přízemí máme umístěný nápojový automat. Dalším předmětem pronájmu jsou prostory nacházející se na střeše obytné budovy, kde je umístěn stožár telekomunikačního zařízení. Dále poskytujeme stravovací služby organizaci Charita Prostějov – Domov Daliborka - zajištění obědů o víkendech, svátcích a prázdninách. Ke konci roku 2019 jsme v rámci rekonstrukce koupelen v organizaci uzavřeli Smlouvu na poskytování úklidových služeb s firmou provádějící tuto rekonstrukci na celou dobu trvání.

Celková částka zisku z doplňkové činnosti činila 81 tis. Kč.

Výkazy – Rozvaha, Výkaz zisku a ztrát a Přehled o peněžních tocích a změnách vlastního kapitálu a Příloha organizace. Výkazy jsou přiloženy.

17. Investice

Největší investicí i nadále zůstává investice Olomouckého kraje započata ve 4. čtvrtletí 2020 do modernizace obytných buněk a buněk sloužících pro potřeby uživatelů v ubytovacím objektu a s tím související práce – výměna stoupaček kanalizace, napojení na rozvody vody, zařizovacích předmětů, nové potrubí VZT, rozvody elektroinstalace a slaboproudé rozvody.

Neméně důležitou úpravou je změna šířky vstupních protipožárních dveří zajišťující komfortnější pohyb imobilních uživatelů a uživatelů využívající k pohybu podpurné pomůcky.

Rekonstrukce pokračovala za přísných covidových opatření prakticky bez přerušení po celý rok 2021. Bylo dokončeno celé severní křídlo, tedy celkem 70 pokojů uživatelů. Tyto byly průběžně předány k užívání v šesti etapách.

Plánovaný termín dokončení do 4. čtvrtletí 2022, se snaží všechny zúčastněné strany, zvyšováním objemu provedené práce zkrátit na co nejdříve.

Fotografie obytné buňky před rekonstrukcí:



Fotografie obytné buňky po rekonstrukci:



18. Pořízení provozního vybavení

Organizace z rozpočtu ze svých prostředků pořídila potřebné přístroje a zařízení:

Antidekubitní matrace, jídelní vozíky, úklidový vozík, mrazicí skříň, tiskárny, s kladní nábytek, vybavení serverovny, EKG, germicidní lampy, vozíky mechanické, elektrospotřebiče atd.

19. Stavy fondů (údaje v tis. Kč)

Typ	Počáteční stav	Tvorba	Čerpání	Konečný stav
Fond investic	114	2 263	2 128	250
Fond odměn	257	0	0	257
FKSP	83	1 185	1 166	102
Fond rezervní 413	0	159	0	159
Fond rezervní 414	201	52	48	205

20. Hospodaření za rok 2021 v tis. Kč.

Ukazatel		Rozpočet 2021	Skutečnost 2021
		97 834	106 518
Spotřeba materiálu		14 378	12 375
Spotřeba energie		4 100	3 533
Opravy a udržování		865	1 662
Cestovné		12	2
Náklady na reprezentaci		3	1
Ostatní služby		3 371	3 317
Mzdové náklady		52 510	59 943
Zákonné sociální pojištění		17 403	19 767
Jiné sociální pojištění		202	252
Zákonné sociální náklady		1 439	1 619
Daně a poplatky		5	3
Ostatní náklady z činnosti		9	9
Odpisy DNM, DHM		2 137	2 267
Náklady z vyřazených pohledávek		20	21
Nákup DDNM, DDHM		970	1 350
Náklady z Doplňkové činnosti - pronájem		44	40
Náklady z Doplňkové činnosti - hostinská č.		196	229
Výnosy z Doplňkové činnosti - služby		170	163
Výnosy PO		106 575	106 862
	1. Služby	25 605	21 032
Tržby z prodeje služeb	2. Zdrav. poj.	3 520	3 639
	3. PNP, ostatní	15 000	12 633
Čerpání fondů		50	6
Ostatní výnosy z činnosti		109	116
Příspěvek na provoz		13 636	11 153
Příspěvek na provoz - odpisy		2 137	2 224
Dotace MPSV		45 754	45 754
Ostatní dotace		0	9 431
Zisk z Hlavní činnosti – transfer		264	263
Výnosy z Doplňkové činnosti - pronájem		83	64
Výnosy z Doplňkové činnosti - hostinská č.		225	270
Výnosy z Doplňkové činnosti - služby		192	184
Jiné výnosy z vlastních výkonů		0	93
Výsledek hospodaření před zdaněním		350	344

21. Údaje o provedených opravách

Organizace pečuje o svěřený majetek co nejlépe. Jsou prováděny drobné běžné opravy, které vyžaduje provoz organizace. Organizace dle dlouhodobého plánu pořizuje nová zařízení a provádí opravy a údržbu majetku.

Z rozpočtu organizace bylo realizováno mnoho oprav v celkové částce Kč 1 663 139 Kč a to:
-opravy nemovitostí - především objektu garáže, kde došlo vlivem klimatických podmínek k zatečení vody do střešní konstrukce a bylo nutné tyto škody sanovat a to v celkové hodnotě Kč 1 158 477,-
-opravy strojů, přístrojů a zařízení v celkové částce Kč 478 683,-
-opravy dopravních prostředků a zařízení v celkové částce Kč 20 979,-

22. Závazné ukazatele

Průměrný přepočtený počet pracovníků

Průměrný přepočtený počet pracovníků je 125 zaměstnanců.

Limit mzdových prostředků

Závazný ukazatel byl schválen ve výši Kč 61 384 800,- a byl dodržen.

Ostatní závazné ukazatele

Závazný ukazatel – odvod z fondu investic ve výši 2 116 920,- byl dodržen.

23. Dotace a příspěvky

Dotace na zajištění sociálních služeb na území Olomouckého kraje v rámci Programu finanční podpory poskytování sociálních služeb v OK – Podprogram č. 1 – UZ 13305.

Přiznaná výše dotace činila: 45 753 700,- Kč

Dotace byla zcela vyčerpána na pokrytí mzdových prostředků – hrubých mezd a odvodů dle vyhlášek. Na dotaci byl vypracován audit a dotace byla vyúčtována v termínu do 25. 1. 2021 zřizovateli.

Dotace mimořádné - byly poskytnuty z MPSV a MZ v souvislosti epidemií covid19 v částce Kč 9 431 461,- a jejich čerpání bylo řádně vyúčtováno.

Příspěvek na provoz - mzdy z rozpočtu OK – UZ 00301

Původní schválená výše činila 14 320 541,- Kč. Výše dotace byla snížena – Podprogram č. 1. Vyšší úhradou od zdravotních pojišťoven byla výše příspěvku snížena na částku 11 153 459,- Kč.

Vyrovňovací platba ve výši 3 167 081,87,- Kč byla vrácena na účet zřizovatele v termínu do 25. 1. 2022.

Příspěvek na provoz – odpisy z rozpočtu OK – UZ 00302

Příspěvek byl čerpán na pokrytí odpisů DHM a DNM v částce 2 169 173,-Kč, malý rozdíl v částce 2 902,- Kč byl pokryt z vlastních prostředků organizace.

24. Kontroly

Vnitřní kontroly:

Organizace provádí vnitřní kontroly na základě průběžné analýzy rizik na činnost organizace. Kontroly mají zajistit ochranu majetku, dodržování právních předpisů a vnitřních směrnic. Provádění kontrol je pravidelné i namátkové, tak aby organizace hospodařila efektivně a účelně nakládala s finančními prostředky. Provádí kontroly spotřeby plynu, elektřiny, vody a následně jsou údaje vyhodnocovány. Pravidelné kontroly vedoucích zaměstnanců – dodržování standardů kvality, vnitřních předpisů, harmonogramů práce, plánování služeb, dodržování předpisů BOZP. Kontroly jsou vyhodnocovány, nedostatky jsou ihned odstraňovány.

Vnější kontroly:

Na začátku ledna 2022 byl proveden audit o čerpání neinvestiční dotace poskytnuté z kapitoly 313-MPSV Státního rozpočtu na rok 2021. Audit byl proveden společností Audi Team s.r.o., Jeremenkova 1211/40b, Hodolany Olomouc. Cílem auditu bylo v souladu s Metodikou MPSV o poskytování dotací ze SR poskytovatelům sociálních služeb a v souladu s platnými účetními předpisy ověřit účetní a finanční operace související s čerpáním přidělených finančních prostředků dotace MPSV a kontrola způsobu její vyúčtování.

Kontrola Hospodaření:

V měsíci červnu 2021 byla provedena kontrola hospodaření, tato kontrola byla provedena v souladu s ustanovením § 4 zákona č. 255/2012 Sb., o kontrole (kontrolní řád), v platném znění, a na základě § 9 odst. 1

zákona č. 320/2001 Sb., o finanční kontrole. Předmětem kontroly byla kontrola použití přidělených dotací a účelovosti finančních prostředků poskytnutých za období od 1. 1. 2018 do 31. 12. 2020, kontrola hospodaření a kontrola dodržování obecně závazných právních předpisů.

Kontrolou byl zjištěn jeden nedostatek, a to účetní rozdíl mezi závazkovými účty a stavem depozitních prostředků. Tento nedostatek byl napraven.

Na základě provedené kontroly zaměřené na dodržování obecně závazných právních předpisů, přidělených příspěvků a účelovosti finančních prostředků poskytnutých za období od 1. 1. 2018 do 31. 12. 2020 kontrolní tým konstatuje, že vnitřní kontrolní systém byl zaveden souladu s ustanovením § 25 zákona č. 320/2001 sb., o finanční kontrole a nebyly zjištěny odchylky v účinnosti nastaveného VKS.

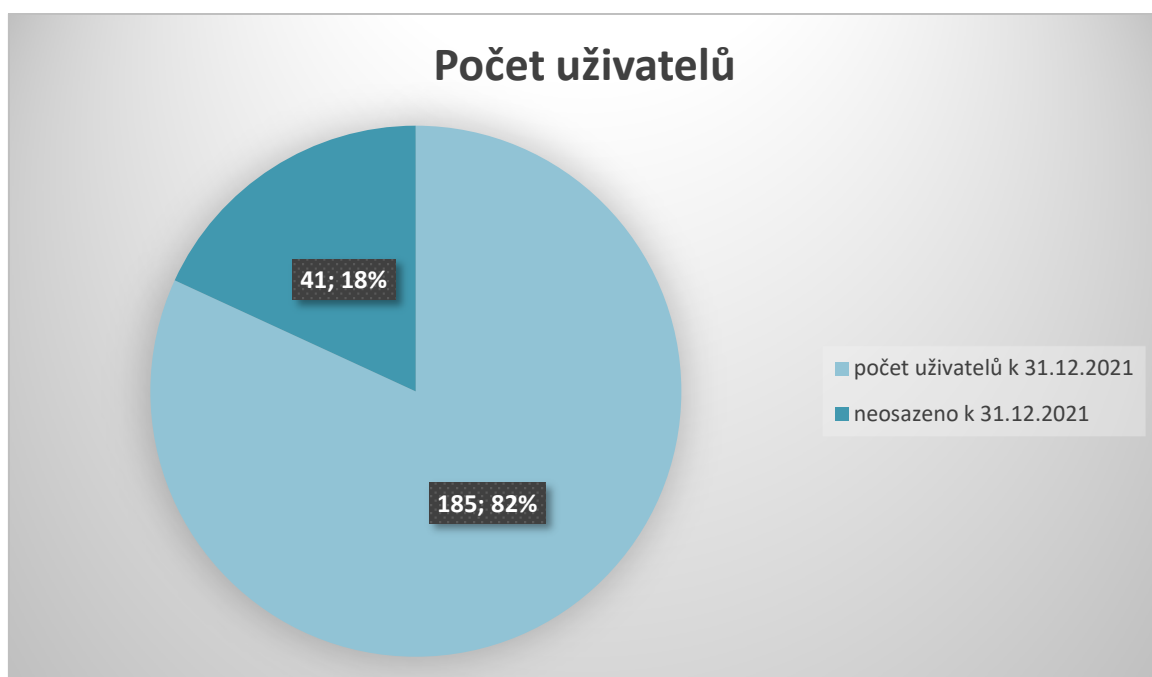
25. Sponzoring

Oslovili jsme během roku mnoho firem v regionu. Podařilo se nám především prostřednictvím osobních kontaktů vedení domova získat jednak finanční prostředky a také bezplatné dodávky produktů pro uživatele či významné slevy na odebírané zboží a služby. Naše poděkování tradičně patří především Magistrátu města Prostějov, Sigma Lutín, Lékárna AVE, Alike, a i mnoha dalším dodavatelům, od kterých získáváme finanční příspěvky, ochranné a hygienické prostředky a řadu drobných dáreků a pozorností pro naše uživatele.

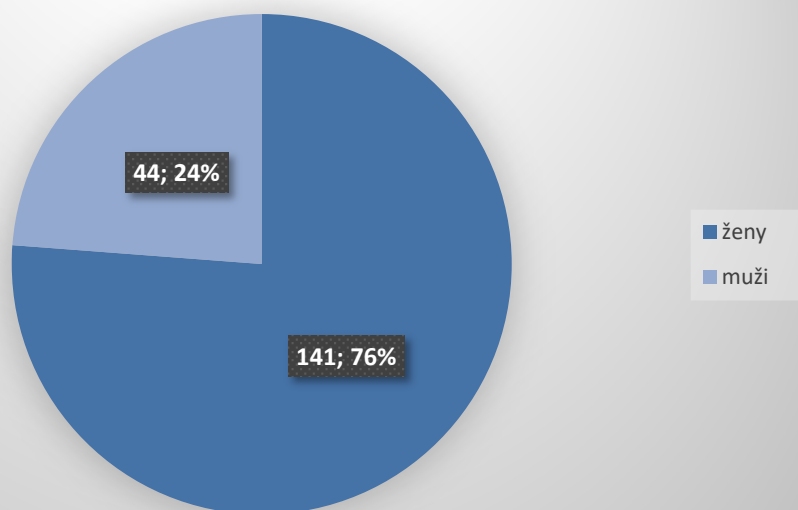
26. Údaje o uživateli za rok 2021

Z důvodu probíhající rekonstrukce je celková kapacita zařízení 226 uživatelů.

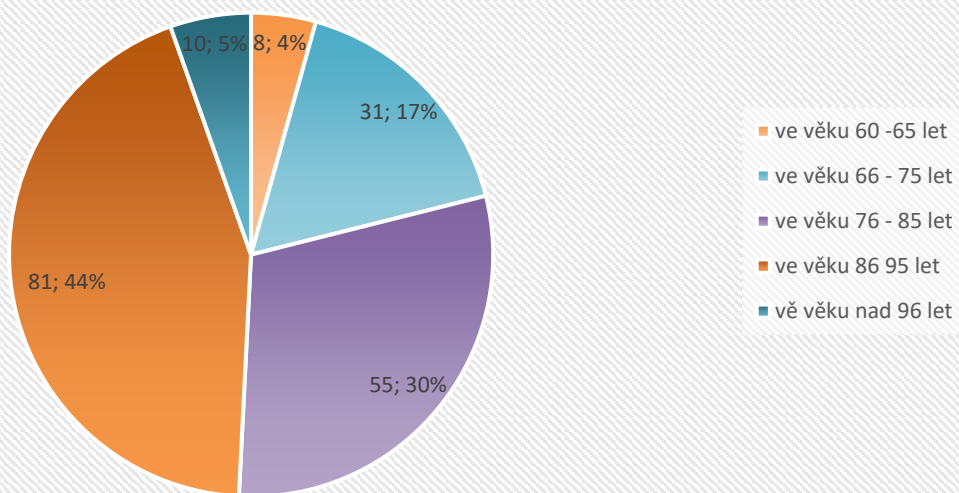
Počet uživatelů k 31.12.2021 byl 185.

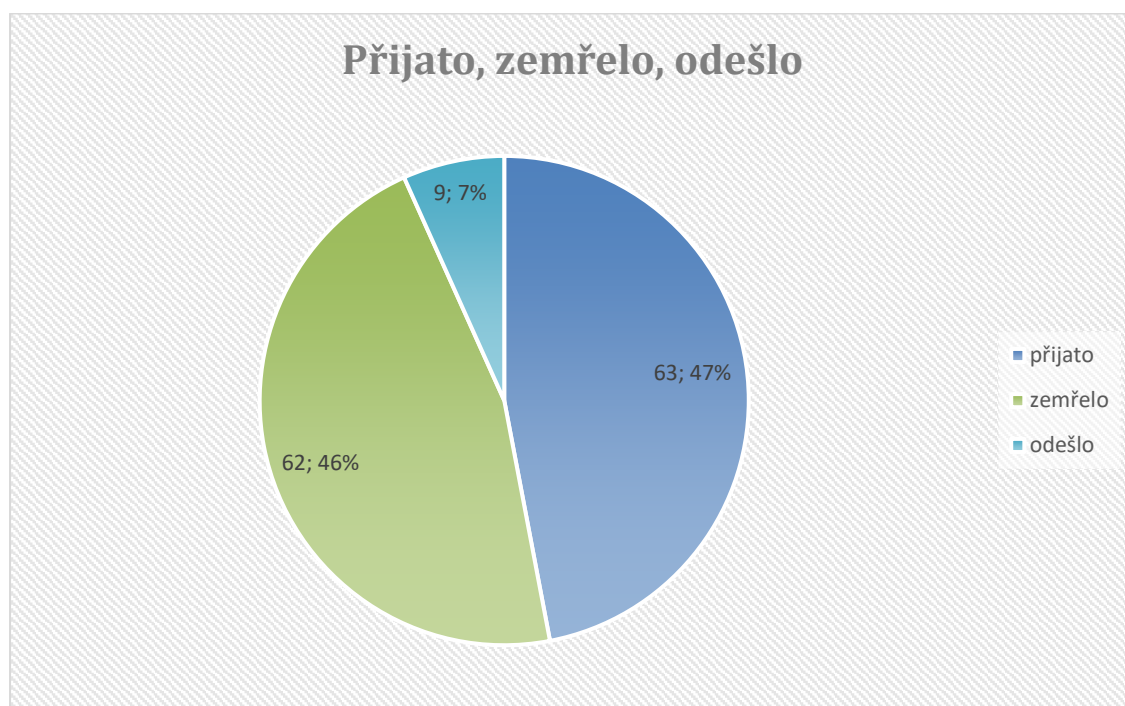


Počet žen a mužů



Věkové skupiny





Stav uživatelů byl ovlivněn pandemií covid_19 a nouzovými opatřeními (izolovaná oddělení, karantény, nutnost mít vyhrazenou kapacitu pro covid_19 pozitivní uživatele, probíhající rekonstrukce bytových jednotek, úmrtí uživatelů v souvislosti s onemocněním covid_19 a z důvodu dalších souvisejících faktorů.

27. Poskytované standardní služby

- Poskytnutí ubytování
- Poskytnutí stravy – pomoc při podávání jídla a pití
- Pomoc při zvládnání běžných úkonů péče o vlastní osobu (podávání jídla, pití, pomoc při oblékání, svlékání, pomoc při prostorové orientaci, přemístění na postel, vozík, atd.)
- Pomoc při osobní hygieně nebo poskytnutí podmínek pro osobní hygienu
- Zprostředkování kontaktu se společenským prostředím

- Sociálně terapeutické činnosti
- Aktivizační činnosti (pravidelné aktivizační a volnočasové programy,...)
- Pomoc při uplatňování práv, oprávněných zájmů a při obstarávání osobních záležitostí

28. Aktivizace

Uživatelé DS Prostějov p.o. se mají možnost věnovat různým terapeutickým činnostem, jako je rozvoj a udržení smyslových schopností a aktivit (předčítání, zpěv, hrátky s pamětí, nácvik a rozvoj kognitivních funkcí pomocí smyslových her a pomůcek), udržení a podpora pohybových dovedností (nácvik chůze, cvičení, šlapání na šlapadle), nabízíme různé formy tvoření s prvky arteterapie (keramika, pečení, tvoření z papíru, malování, výroba dárkových a upomínkových předmětů, háčkování, pletení a jiné ruční práce dle zájmu uživatelů). Dále mohou využít účasti na volnočasových aktivitách (vycházky, čtení z tisku na pokojích, hraní společenských her). Pokud neplatí omezení, je společenský život obohacen bohatým kulturním programem (koncerty, vystoupení, besedy, dětské besídky, přednášky apod.). V rámci duchovní služby nabízíme mše, které se konají za účasti pana faráře v přízemí DS. Spolupráce DS Prostějov p.o. na projektu MEZI NÁMI umožňuje setkávání seniorů s dětmi při tvoření a trávení času dalšími společnými aktivitami. Aktivizační pracovníci se snaží individuálním přístupem o udržení a rozvoj sociálních potřeb, dle možnosti a přání uživatelů DS.

Pondělí dopoledne	Čtení z denního tisku, zpěv – přízemí	
Pondělí odpoledne	Ruční práce, keramika, tvoření, pletení – 3.patro	
Úterý dopoledne	Čtení z denního tisku, tvoření – přízemí	
Úterý odpoledne	Hrátky s pamětí – doplňovačky, křížovky, testy, hádanky, přísloví - přízemí	
Středa dopoledne	Čtení z denního tisku - přízemí	
Středa odpoledne	Ruční práce, keramika, tvoření, pletení – 3.patro	
Čtvrtek dopoledne	Tvoření z papíru, dárkových předmětů, ozdob, dekorací, hraní her, zpěv – 2.patro	
Čtvrtek odpoledne	Ruční práce, keramika, tvoření, pletení – 3.patro	
Pátek dopoledne	Pečení 3.patro	

Vzhledem k opětným covidovým opatřením byla aktivizace směřována více na individuální činnosti na pokojích. Uživatelé byli motivováni k tvoření, procvičování smyslového vnímání, pohybovou stránku jsme udržovali pohybovou aktivizací (cvičením, šlapáním na šlapadlech a nácvikem chůze), dle zájmu byly na pokoje zapůjčeny šlapadla k užívání ve volném čase. Také výroba keramiky probíhala na pokojích. Společně s aktivizačními pracovníky zvládaly uživatelé obtížné situace, kontakty s rodinou byly zajišťovány telefony, emaily

a když byla situace příznivá – především v letních měsících, uživatelé trávili čas venku v areálu parku, nebo átriu k individuální i společné relaxaci, povídání a při vycházkách.

Proběhnout nemohly ani vzájemné návštěvy na akcích v jiných domovech, tak jako jindy, naši uživatelé se zúčastnili pouze sportovní Olympiády v Javorníku, uspěli dosažením 2. místa. Radost seniorům dělaly návštěvy dětí z MŠ Melantrichova a MŠ a ZŠ Železného z projektu MEZI NÁMI svými písničkami a básničkami pod okny našeho zařízení. Největším zážitkem bylo vystoupení kouzelníka Tomasiana, který vykouzil v očích uživatelů údiv a překvapení. Dalším kulturní akcí byla hudební produkce skupiny Zdenda a Wendy, která připomněla všem zúčastněným písničky od táboráku. Vánoční čas obohatily radostí dárky z projektu Strom splněných přání, předání přáníček od dětí z ZŠ Držovice, Přemyslovice a sladkostí od České spořitelny. Konec roku jsme oslavili společným posezením uživatelů s konzumací nealko punče a upečeného cukroví.



29. Odborná vyšetření

Odborná péče pro uživatele je zajištěna praktickými lékaři: MUDr. Martina Anderová: která ordinuje každý čtvrtek= 10:30 – 15:30 hodin. MUDr. Táňa Malinová, která v zařízení ordinuje ve středu v odpoledních hodinách= 15:30 – 19:30 hodin. Uživatelé mají možnost volby praktického lékaře. Dále spolupracujeme s MUDr. Lucií Hlochovou, která pro uživatele zajišťuje psychiatrickou péči. Ordinuje každou druhou středu v měsíci. Péče o uživatele s diabetes mellitus je zajištěna MUDr. Renatou Vetešníkovou, která ordinuje každé úterý – 1x za 14 dní v měsíci. Ostatní odborné akutní záležitosti jsou řešeny spoluprací s rychlou záchrannou službou OL Kraje, po případě ostatními odbornými lékaři nemocnice Prostějov a FN Olomouc. Zdravotnická péče je zajištěna nepřetržitě.

Kontaktní údaje lékařů:

Diabetologie - MUDr. Renata Vetešníková, Trávnícká 2198/2, 79601 Prostějov

Psychiatrie - MUDr. Lucie Hlochová, Karlov 2389/1, 79601 Prostějov

Praktický lékař - MUDr. Martina Anderová, Dukelská 548, 798 03 Plumlov

Praktický lékař - MUDr. Táňa Malinová, Sokolská 438, 78372, Velký Týnec

30. Rehabilitace

Rehabilitace uživatelů je zajištěna fyzioterapeutem a zdravotní sestrou, která má aprobaci v ošetrovatelské rehabilitaci. Rehabilitační práce je tedy přímo propojena s ordinacemi praktických lékařů, kteří uživatelům ordinují vše potřebné. Jsou tedy zajištěny i stavy po návratech z hospitalizací s různými diagnózami, které jsou okamžitě řešeny, aby zdravotní stav uživatelů byl dále zlepšován, kompenzován a byla co nejdéle udržena jejich soběstačnost. V rámci rehabilitace je možno poskytnout: parafín, přikládání rašeliny, vířivou koupel rukou,

magnet pro snížení bolesti. Dále Solux k vasodilataci - rozšíření cév, bio lampu aplikujeme pro zlepšení hojení dekubitů (proleženin). Rehabilitační péče je indikována praktickými lékaři. Je prováděna formou skupinového cvičení nebo individuálně dle zdravotního stavu a mobility uživatelů.

31. Ošetrovatelská péče

V roce 2021 byla zakoupena přístrojová technika: EKG Seiva Praktik 9s, AA270214 2020, inhalátor, 5 x oxymetr, spirometr MIR, 5x glukometr MediTouch 2 s příslušenstvím a USB, odsávací zařízení dýchacích cest 2x. – pro snazší práci zdravotních sester a lepší zajištění uživatelů.

Práce všech zaměstnanců je velmi stěžována pandemickou situací covid – 19, která bohužel přes veškerou snahu postihla celé zařízení. covid – 19 zasáhl nejen uživatele, ale také zaměstnance. I přes velkou nemocnost se podařilo situaci zvládnout. Všichni uživatelé byli zajištěni zavedenými epidemiologickými zásadami. Velkými pomocníky nám byly i přes zvýšené náklady na jejich zakoupení: 2x generátory ozonu a 2x germicidní lampy. Zařízení po celou dobu spolupracuje s KHS a KÚ OL Kraje, který zajistil zařízení dodání velkého množství jednorázových pomůcek: respirátory, štíty, brýle, kombinézy a dezinfekce. Děkujeme.

Snažíme se, aby nám svěřeni uživatelé byli s naší péčí spokojeni, věřili nám a mohli se na nás spolehnout. Podporujeme uživatele při výjezdech do nemocnice doprovody personálem, aby se cítili jistě a neměli strach. Samozřejmě nezastupitelnou roli hraje účast rodinných příslušníků, se kterými se snažíme úzce spolupracovat a zapojovat do péče o své rodinné příslušníky. Přímá a pravidelná účast rodin nám pomáhá uživatele udržovat v psychické pohodě a osobním štěstí, proto účast a zájem rodin velmi vítáme.

V rámci zvyšování a rozvíjení kvality služeb se snažíme zavádět v zařízení koncept paliativní péče a bazální stimulace. Všichni zaměstnanci po etapách postupně prochází vzděláváním v této oblasti a snaží se tak rozšiřovat své osobní schopnosti. Z těchto důvodů byla projednávána spolupráce s mobilním hospicem. Cílem je zvýšení kvality ošetrovatelské péče u uživatelů v preterminálním a terminálním stádiu života. Zajištění provádění monitoringu a prevence malnutrice, dekubitů, bolesti, možných pádů a zranění. Co nejvíce aplikovat individuální přístup v plánování služby a celém procesu péče.

32. Poskytované služby uživatelům

- Kadeřnictví, holič
- Pedikúra
- Opravy čistého prádla
- Kantýna a prodej drobného zboží
- Kavárna pro seniory (v době pandemie byla tato uzavřena, ale plánujeme její znovuotevření)
- Provoz automatu pro přípravu kávy
- Bohoslužby v jídelně nebo kapliče
- Knihovna ve společenské místnosti
- Vyřizování trvalého pobytu
- Možnost uložení cenností
- Zdravotnická péče 24 hodin
- Přeprava osobním vozidlem ve vlastnictví zřizovatele jako fakultativní služba

33. Hlavní plánované směry rozvoje sociální služby

- Naplňování zákona o sociálních službách, zejména standardů kvality sociálních služeb
- Udržení maximálního zapojení uživatelů do aktivní činnosti
- Pokračování a rozvíjení zavedených aktivit a zavádění nových

- Zkvalitňování komunikace s uživateli jako trvalý proces
- Pokračovat a rozšiřovat spolupráci s rodinami uživatelů
- Obnovení spolupráce s dobrovolníky
- Pokračování spolupráce se školou – zapojení učňů do praxe
- Pokračování spolupráce s probační a mediační službou – zapojení odsouzených osob do údržby
- Rozvoj spolupráce s ostatními subjekty poskytujícími sociální služby
- Soustavné zkvalitňování osobního přístupu, vzdělávání a práce s personálem
- Pokračování v projektu „Mezi námi“, kde dochází k mezigeneračním setkáním - spolupráce s MŠ Melantrichova a nově s MŠ a ŽS Železného
- Nadále být účastníky projektu „Strom splněných přání“ – vánoční dárky pro naše uživatele

34. Vzdělávání zaměstnanců a termíny školicích akcí

Zaměstnancům zařízení je zajištěno vzdělávání přímo v organizaci. Výhodou je proškolení většího počtu zaměstnanců současně. Doklady absolvovaných vzdělávacích akcí, jsou v kopiích společně s prezenčními listinami ukládány u personalisty zařízení. Všichni zaměstnanci splnili počet: 24 vzdělávacích hodin, které nařizuje zákon 108/2006 Sb., o Sociálních službách.

Seznam uskutečněných vzdělávacích akcí za rok 2021 :

Téma semináře	termín	Určeno
Základy první pomoci v zařízeních sociální péče - 2 x	13. a 14.1.2021	Vedoucí pracovníci, THP, sociální ,zdravotní a aktivizační úsek
Prevence infekčních onemocnění v sociálních zařízeních 2 x	25. a 26.2.2021	Vedoucí pracovníci, THP, sociální ,zdravotní a aktivizační úsek
Emoční inteligence v přístupu ke klientovi seniorského věku v sociálních službách	04.03.2021	Vedoucí pracovníci, THP, sociální ,zdravotní a aktivizační úsek
Možnosti canisterapeutické péče v zařízeních sociálních služeb	06.05.2021	Vedoucí pracovníci, THP, sociální ,zdravotní a aktivizační úsek
Možnosti péče o klienty s extrapyramidovým onemocněním - Parkinsonovou a Huntingtonovou chorobou v zařízeních sociálních služeb	07.04.2021	Vedoucí pracovníci, THP, sociální ,zdravotní a aktivizační úsek
Možnosti hledání komunikace s klienty s poruchou rozumového spektra v zařízení sociálních služeb	28.04.2021	Vedoucí pracovníci, THP, sociální ,zdravotní a aktivizační úsek
Paliativní péče	21.05.2022	Vedoucí pracovníci, THP, sociální ,zdravotní a aktivizační úsek
Poruchy socializace na pracovištích sociálních služeb	02.06.2021	Vedoucí pracovníci, THP, sociální ,zdravotní a aktivizační úsek
Obecná pravidla v každodenní péči o klienty s poruchou hybnosti (s využitím základních prvků kinestetiky)	10.06.2021	Vedoucí pracovníci, THP, sociální ,zdravotní a aktivizační úsek
Prevence bolestí zad pro pracovníky přímé obslužné péče	09.09.2021	Vedoucí pracovníci, THP, sociální ,zdravotní a aktivizační úsek

Psychiatrické minimum pro pracovníky přímé obslužné péče	20.10.2021	Vedoucí pracovníci, THP, sociální, zdravotní a aktivizační úsek
Základy nedirektivní komunikace v krizové intervenci u klientů seniorského věku v sociálních službách	06.10.2021	Vedoucí pracovníci, THP, sociální, zdravotní a aktivizační úsek
Paliativní péče	07.10.2021	Vedoucí pracovníci, THP, sociální, zdravotní a aktivizační úsek
Život na vozíku - péče o klienty po úrazu páteře a míchy	26.11.2021	Vedoucí pracovníci, THP, sociální, zdravotní a aktivizační úsek
Práce se seniory v domácím prostředí a komunitě v kontextu sociálních služeb	27.10.2021	Vedoucí pracovníci, THP, sociální, zdravotní a aktivizační úsek
Práce s klientem s poruchami hybnosti	30.11.2021	Vedoucí pracovníci, THP, sociální, zdravotní a aktivizační úsek

35. Kulturní a společenské akce

Celkový počet byl ovlivněn pandemií covid-19 a nouzovými opatřeními

17.9.	Sportovní olympiáda v Javorníku
25.10.	Vystoupení skupiny Zdenda a Wendi
2.11.	Kouzelník Tomasiano
20.12.	Návštěva dětí z MŠ Melantrichova a ZŠ a MŠ Železného



36. Závěr

Nejvyšším cílem všech zaměstnanců domova je poskytovat našim uživatelům ty nejkvalitnější služby tak, aby byla podporována jejich soběstačnost a lidská důstojnost.

Rok 2021 byl jako již předešlý rok 2020 poznamenán pandemií covid-19. Bohužel tato skutečnost dopadla i na naši organizaci, kdy velký počet plánovaných, ale i běžných aktivit byl značně omezen. Některé akce musely být zcela zrušeny. Mnoho našich uživatelů, stejně jako našich zaměstnanců se po celý rok s touto situací muselo opět

vyrovnávat a vzájemně se podporovat. V této souvislosti se nám znovu potvrdilo, že nejcennějším, „bohatstvím“ všech poskytovatelů sociálních služeb jsou právě jejich zaměstnanci. Zaměstnanci, kteří navzdory možnému riziku denně vykonávají svou práci ve prospěch potřebných, ve prospěch společnosti. Proto je nanejvýš vhodné vyslovit poděkování všem zaměstnancům Domova seniorů Prostějov, p. o. za jejich obětavost a nasazení při poskytování služby našim uživatelům.

Děkujeme také našemu zřizovateli, Olomouckému kraji za spolupráci v uplynulém období, kdy nám byly poskytnuty ochranné pomůcky (respirátory, pláště,...), desinfekce a aktuální informace k opatřením v souvislosti s covid-19. Poděkování patří také rodinným příslušníkům uživatelů naší služby za vstřícná jednání a spolupráci, a především uživatelům za jejich důvěru v nás.

V Prostějově dne 31. 3. 2022

Přílohy výroční zprávy:

1. Rozvaha
2. Výkaz zisků a ztráty



ROZVAHA

příspěvkové organizace

(v Kč, s přesností na dvě desetinná místa)

Období: 13 / 2021

IČO: 71197699

Název: Domov seniorů Prostějov, příspěvková organizace

Číslo položky	Název položky	Syntetický účet	Období			Minulé
			Běžné		Korekce	
			Brutto	Netto		
AKTIVA CELKEM			164 729 970,08	72 017 509,29	92 712 460,79	96 441 171,53
A. Stálá aktiva						
I. Dlouhodobý nehmotný majetek						
1.	Nehmotné výsledky výzkumu a vývoje	012				
2.	Software	013				
3.	Ocenitelná práva	014				
4.	Povolenky na emise a preferenční limity	015				
5.	Drobný dlouhodobý nehmotný majetek	018	551 525,55	551 525,55		
6.	Ostatní dlouhodobý nehmotný majetek	019				
7.	Nedokončený dlouhodobý nehmotný majetek	041				
8.	Poskytnuté zálohy na dlouhodobý nehmotný majetek	051				
9.	Dlouhodobý nehmotný majetek určený k prodeji	035				
II. Dlouhodobý hmotný majetek						
1.	Pozemky	031	144 449 423,05	71 465 983,74	72 983 439,31	75 106 028,31
2.	Kulturní předměty	032	5 189 228,74		5 189 228,74	5 189 228,74
3.	Stavby	021	320 798,00		320 798,00	320 798,00
4.	Samostatné hm. movité věci a soubory hm. mov. věci	022	85 219 345,72	22 059 002,00	63 160 343,72	64 348 283,72
5.	Pěstičské celky trvalých porostů	025	21 045 051,09	16 742 630,24	4 302 420,85	5 237 069,85
6.	Drobný dlouhodobý hmotný majetek	028	32 664 351,50	32 664 351,50		
7.	Ostatní dlouhodobý hmotný majetek	029				
8.	Nedokončený dlouhodobý hmotný majetek	042	10 648,00		10 648,00	10 648,00
9.	Poskytnuté zálohy na dlouhodobý hmotný majetek	052				
10.	Dlouhodobý hmotný majetek určený k prodeji	036				
III. Dlouhodobý finanční majetek						
1.	Majetkové účasti v osobách s rozhodujícím vlivem	061				
2.	Majetkové účasti v osobách s podstatným vlivem	062				

Číslo položky	Název položky	Synetický účet	Období			Minulé
			Běžné	Brutto	Korekce	
					Netto	
3.	Dluhové cenné papíry držené do splatnosti	063				
5.	Terminované vklady dlouhodobé	068				
6.	Ostatní dlouhodobý finanční majetek	069				
IV.	Dlouhodobé pohledávky					
1.	Poskytnuté návratné finanční výpomoci dlouhodobé	462				
2.	Dlouhodobé pohledávky z postoupených úvěrů	464				
3.	Dlouhodobé poskytnuté zálohy	465				
5.	Ostatní dlouhodobé pohledávky	469				
6.	Dlouhodobé poskytnuté zálohy na transfery	471				
B.	Oběžná aktiva		19 729 021,48	19 729 021,48	21 335 143,22	
I.	Zásoby		1 063 078,70	1 063 078,70	944 941,65	
1.	Pořízení materiálu	111				
2.	Materiál na skladě	112				
3.	Materiál na cestě	119				
4.	Nedokončená výroba	121				
5.	Polotovary vlastní výroby	122				
6.	Výrobky	123				
7.	Pořízení zboží	131				
8.	Zboží na skladě	132				
9.	Zboží na cestě	138				
10.	Ostatní zásoby	139				
II.	Krátkodobé pohledávky		740 211,74	740 211,74	856 419,39	
1.	Odběratelé	311				
4.	Krátkodobé poskytnuté zálohy	314				
5.	Jiné pohledávky z hlavní činnosti	315				
6.	Poskytnuté návratné finanční výpomoci krátkodobé	316				
9.	Pohledávky za zaměstnanci	335				
10.	Sociální zabezpečení	336				
11.	Zdravotní pojištění	337				
12.	Důchodové spoření	338				
13.	Daň z příjmů	341				
14.	Ostatní daně, poplatky a jiná obdobná peněžitá plnění	342				
15.	Daň z přidané hodnoty	343				
16.	Pohledávky za osobami mimo vybrané vládní instituce	344				
17.	Pohledávky za vybranými ústřed vlád institucemi	346				
18.	Pohledávky za vybranými místními vládními institucemi	348				
			405 160,10	405 160,10	687 992,98	
			9 614,00	9 614,00	5 500,00	

Číslo položky	Název položky	Syntetický účet	Období			Minulé
			Běžné		Netto	
			Brutto	Korekce		
28.	Krátkodobé poskytnuté zálohy na transfery	373				
30.	Náklady příštích období	381	29 549,00		29 549,00	18 011,00
31.	Příjmy příštích období	385				
32.	Dohadné účty aktivní	388				
33.	Ostatní krátkodobé pohledávky	377	295 888,64		295 888,64	144 915,41
III.	Krátkodobý finanční majetek		17 925 731,04		17 925 731,04	19 533 782,18
1.	Majetkové cenné papíry k obchodování	251				
2.	Dluhové cenné papíry k obchodování	253				
3.	Jiné cenné papíry	256				
4.	Terminované vklady krátkodobé	244				
5.	Jiné běžné účty	245	8 687 164,71		8 687 164,71	9 214 607,71
9.	Běžný účet	241	9 132 025,75		9 132 025,75	10 294 108,69
10.	Běžný účet FKSP	243	26 428,58		26 428,58	4 368,78
15.	Ceniny	263	2 507,00		2 507,00	1 842,00
16.	Peníze na cestě	262				
17.	Pokladna	261	77 605,00		77 605,00	18 855,00

Číslo položky	Název položky	Syntetický účet	Období	
		Běžné	Minulé	
PASIVA CELKEM			92 712 460,79	96 441 171,53
C.	Vlastní kapitál		74 335 257,65	76 306 591,45
I.	Jmění účetní jednotky a upravující položky		72 003 222,54	74 519 238,10
1.	Jmění účetní jednotky	401	58 614 140,00	60 866 775,00
3.	Transfery na pořízení dlouhodobého majetku	403	13 520 672,54	13 784 053,10
4.	Kurzové rozdíly	405		
5.	Oceňovací rozdíly při prvotním použití metody	406		
6.	Jiné oceňovací rozdíly	407		
7.	Opravy předcházejících účetních období	408	131 590,00-	131 590,00-
II.	Fondy účetní jednotky		973 122,14	655 127,94
1.	Fond odměn	411	256 627,00	256 627,00
2.	Fond kulturních a sociálních potřeb	412	101 789,98	83 249,78
3.	Rezervní fond tvořený ze zlepš. výsl. hospodaření	413	159 149,82	
4.	Rezervní fond z ostatních titulů	414	205 444,64	200 855,46
5.	Fond reprodukce majetku, fond investic	416	250 110,70	114 395,70
III.	Výsledek hospodaření		1 358 912,97	1 132 225,41
1.	Výsledek hospodaření běžného účetního období		344 106,56	380 799,56
2.	Výsledek hospodaření ve schvalovacím řízení	431		
3.	Výsledek hospodaření předcházejících účetních období	432	1 014 806,41	751 425,85
D.	Cizí zdroje		18 377 203,14	20 134 580,08
I.	Rezervy			
1.	Rezervy	441		
II.	Dlouhodobé závazky			
1.	Dlouhodobé úvěry	451		
2.	Přijaté návratné finanční výpomoci dlouhodobé	452		
4.	Dlouhodobé přijaté zálohy	455		
7.	Ostatní dlouhodobé závazky	459		
8.	Dlouhodobé přijaté zálohy na transfery	472		
III.	Krátkodobé závazky		18 377 203,14	20 134 580,08
1.	Krátkodobé úvěry	281		
4.	Jiné krátkodobé půjčky	289		
5.	Dodavatelé	321	769 336,56	1 125 700,37
7.	Krátkodobé přijaté zálohy	324		
9.	Přijaté návratné finanční výpomoci krátkodobé	326		
10.	Zaměstnanci	331	3 471 864,00	3 776 845,00

Číslo položky	Název položky	Syntetický účet	Období	
			Běžné	Minulé
11.	Jiné závazky vůči zaměstnancům	333	12 918,00	13 056,00
12.	Sociální zabezpečení	336	1 281 170,00	1 571 926,00
13.	Zdravotní pojištění	337	554 772,00	678 020,00
14.	Důchodové spoření	338		
15.	Daň z příjmů	341		
16.	Ostatní daně, poplatky a jiná obdobná peněž. plnění	342	298 780,00	710 959,00
17.	Daň z přidané hodnoty	343		
18.	Závazky k osobám mimo vybrané vládní instituce	345		
19.	Závazky k vybraným ústředním vládním institucím	347		
20.	Závazky k vybraným místním vládním institucím	349	3 167 081,87	2 838 554,00
32.	Krátkodobé přijaté zálohy na transfery	374		
35.	Výdaje příštích období	383		499,00
36.	Výnosy příštích období	384	4 500,00	
37.	Dohadné účty pasivní	389	27 720,00	
38.	Ostatní krátkodobé závazky	378	8 789 060,71	9 419 020,71

* Konec sestavy *



VÝKAZ ZISKU A ZTRÁTY

příspěvkové organizace

(v Kč, s přesností na dvě desetinná místa)

Období: 13 / 2021

IČO: 71197699

Název: Domov seniorů Prostějov, příspěvková organizace

Číslo položky	Název položky	Syntetický účet	Běžné období		Minulé období	
			Hlavní činnost	Hospodářská činnost	Hlavní činnost	Hospodářská činnost
			1	2	3	4
A.	Náklady celkem		106 081 196,64	436 834,00	102 331 394,12	349 626,00
I.	Náklady z činnosti		106 081 196,64	436 834,00	102 331 394,12	349 626,00
1.	Spotřeba materiálu	501	12 374 649,88	149 520,00	13 453 454,97	106 219,00
2.	Spotřeba energie	502	3 532 576,67	17 765,00	4 039 460,25	18 550,00
3.	Spotřeba jiných neskladovatelých dodávek	503				
4.	Prodané zboží	504				
5.	Aktivace dlouhodobého majetku	506				
6.	Aktivace oběžného majetku	507				
7.	Změna stavu zásob vlastní výroby	508				
8.	Opravy a udržování	511	1 662 138,72		1 170 407,86	
9.	Cestovné	512	2 438,00		7 762,00	
10.	Náklady na reprezentaci	513	1 301,00		3 000,00	
11.	Aktivace vnitřní organizačních služeb	516				
12.	Ostatní služby	518	3 317 331,21	4 797,00	3 109 427,39	4 003,00
13.	Mzdové náklady	521	59 943 286,00	167 887,00	56 026 322,00	136 860,00
14.	Zákonné sociální pojištění	524	19 766 839,00	57 065,00	18 486 201,00	46 541,00
15.	Jiné sociální pojištění	525	251 871,00		226 704,00	
16.	Zákonné sociální náklady	527	1 619 183,20	3 339,00	1 482 078,40	2 719,00
17.	Jiné sociální náklady	528				
18.	Daň silniční	531				
19.	Daň z nemovitostí	532				
20.	Jiné daně a poplatky	538	3 000,00		4 500,00	
22.	Smluvní pokuty a úroky z prodlení	541				
23.	Jiné pokuty a penále	542	1 052,00		500,00	
24.	Dary a jiná bezúplatná předání	543				
25.	Prodaný materiál	544				
26.	Manka a škody	547				

01.02.2022 7h 1m19s

Zpracováno systémem GINIS Express - UCR GORDIC spol. s r. o.

strana 1 / 3

Číslo položky	Název položky	Svazkový účet	Běžné období		Minulé období	
			Hlavní činnost	Hospodářská činnost	Hlavní činnost	Hospodářská činnost
			1	2	3	4
27.	Tvorba fondů	548				
28.	Odpisy dlouhodobého majetku	551				
29.	Prodaný dlouhodobý nehmotný majetek	552		36 461,00	2 169 173,00	34 734,00
30.	Prodaný dlouhodobý hmotný majetek	553				
31.	Prodané pozemky	554				
32.	Tvorba a zúčtování rezerv	555				
33.	Tvorba a zúčtování opravných položek	556				
34.	Náklady z vyřazených pohledávek	557	21 053,00		27 863,00	
35.	Náklady z drobného dlouhodobého majetku	558	1 350 195,00		2 114 521,00	
36.	Ostatní náklady z činnosti	549	7 459,96		10 019,25	
II. Finanční náklady						
1.	Prodané cenné papíry a podíly	561				
2.	Úroky	562				
3.	Kurzové ztráty	563				
4.	Náklady z přecenění reálnou hodnotou	564				
5.	Ostatní finanční náklady	569				
III. Náklady na transfery						
1.	Náklady vybraných úřad. vládní instit. na transfery	571				
2.	Náklady vybraných místních vládní instit. na transfery	572				
V. Daň z příjmů						
1.	Daň z příjmů	591				
2.	Dodatečné odvody daně z příjmů	595				
B. Výnosy celkem			106 344 577,20	517 560,00	102 594 774,68	467 045,00
I. Výnosy z činnosti						
1.	Výnosy z prodeje vlastních výrobků	601	37 518 656,51	517 560,00	40 999 955,91	467 045,00
2.	Výnosy z prodeje služeb	602				
3.	Výnosy z pronájmu	603	37 303 796,73	469 784,00	40 827 757,57	400 218,00
4.	Výnosy z prodaného zboží	604		47 776,00		66 827,00
8.	Jiné výnosy z vlastních výkonů	609				
9.	Smluvní pokuty a úroky z prodlení	641	92 944,00			
10.	Jiné pokuty a penále	642				
11.	Výnosy z vyřazených pohledávek	643				
12.	Výnosy z prodeje materiálu	644				

Číslo položky	Název položky	Synetický účet	Běžné období		Minulé období	
			Hlavní činnost	Hospodářská činnost	Hlavní činnost	Hospodářská činnost
			1	2	3	4
13.	Výnosy z prodeje dlouhodobého nehmotného majetku	645				
14.	Výnosy z prod.dlouhod.hmot.majetku kromě pozemků	646				
15.	Výnosy z prodeje pozemků	647				
16.	Čerpání fondů	648	5 945,00		35 518,13	
17.	Ostatní výnosy z činnosti	649	115 970,78		136 680,21	
II. Finanční výnosy						
1.	Výnosy z prodeje cenných papírů a podílů	661				
2.	Úroky	662				
3.	Kurzové zisky	663				
4.	Výnosy z přecenění reálnou hodnotou	664				
6.	Ostatní finanční výnosy	669				
IV. Výnosy z transferů			68 825 920,69		61 594 818,77	
1.	Výnosy vybraných úřad.vlád.instit.z transferů	671				
2.	Výnosy vybraných místn.vlád.instit.z transferů	672	68 825 920,69		61 594 818,77	
C. Výsledek hospodaření						
1.	Výsledek hospodaření před zdaněním		263 380,56	80 726,00	263 380,56	117 419,00
2.	Výsledek hospodaření běžného účetního období		263 380,56	80 726,00	263 380,56	117 419,00

* Konec sestavy *