

VÝROČNÍ ZPRÁVA O ČINNOSTI HOSPODAŘENÍ SOCIÁLNÍCH SLUŽEB LIBINA, P.O. ZA ROK 2021



Vážení klienti a spoluobčané,

do roku 2021 jsme vstupovali s přáním a nadějí, že vlna pandemie covid-19 bude již brzy za námi a všichni se zase vrátíme ke „starým dobrým pořádkům“. Hned první dny loňského roku jsme se však potýkali s tímto onemocněním i v našem zařízení a po celý rok jsme dodržovali následná mimořádná opatření a doporučení. I přes to všechno jsme se snažili i nadále poskytovat péči našim klientům v co nejvyšší možné míře, přinášet jim pocit jistoty, lásky a bezpečí, také humor, povzbuzení k užitečnosti a vyjádření toho, jak velmi si starých lidí vážíme za to, co během svého života předali druhým. To vše by nebylo možné bez skvěle fungujícího týmu zaměstnanců, kteří svým přístupem a chováním ukázali, že jsou na správném místě, že si dokážou vzájemně pomoci a společně jim záleží na prožití klidného a důstojného stáří našich klientů. Za to jim všem patří velký dík. Poděkování je také na místě klientům a zaměstnancům, kteří bez váhání podstoupili očkování vakcínami proti covidu-19 s vírou, že se podaří zmírnit sílu tohoto onemocnění. Přeji vám všem jen to dobré a pevné zdraví.

Mgr. Vlasta Tomsová
ředitelka



Obecné informace:

Sociální služby Libina jsou příspěvkovou organizací, jejímž zřizovatelem je Olomoucký kraj. Organizace je zřízena za účelem poskytování sociálních služeb dle zákona č. 108/2006 Sb., o sociálních službách ve znění pozdějších předpisů a prováděcí vyhlášky č. 505/2006 Sb., v platném znění.

Poskytujeme dvě registrované sociální služby v pobytové formě.

1. Domov pro seniory (§ 49)

V uplynulých třech letech jsme systematicky snižovali kapacitu služby domov pro seniory, abychom naopak mohli navýšit kapacitu služby domov se zvláštním režimem, čímž chceme lépe reagovat na společenskou poptávku a demografické změny, ke kterým dochází nejen na území České republiky, ale prakticky po celém světě. Proto jsme i v tom uplynulém roce 2021 zachovali kapacitu služby domov pro seniory, tedy 23 lůžek.

2. Domov se zvláštním režimem (§ 50)

Protože vnímáme stále se zvětšující potřebu zvyšování kapacit pobytových forem služeb pro osoby s demencí, které mají sníženou soběstačnost a vyžadují pomoc či dohled druhé osoby, a protože si uvědomujeme, jak je péče o tuto cílovou skupinu náročná, začali jsme také systematicky navýšovat kapacitu služby domov se zvláštním režimem, která je těmto osobám určena.

Zároveň již druhým rokem poskytujeme službu domov se zvláštním režimem také osobám s demencí, která se u nich rozvinula v důsledku nadužívání návykových látek.

V současné době tak poskytujeme službu DZR až 49 klientům s různou formou a v různém stadiu demence.

Již dnes je zjevné, že těchto lidí bude do budoucna jen přibývat a péče o ně bude čím dál náročnější, a to jak v domácím (neformálním) prostředí, tak i ve formálním prostředí pobytové sociální služby.

Obsah

I. Sociální péče a služby	5
1. Klienti a zaměstnanci	5
1.1 Kapacita služeb a počet klientů	5,6
1.2 Zaměstnanci	7
1.3 Organizační schéma	7
1.4 Vzdělávání zaměstnanců	8,9
2. Péče a služby	10
2.1 Úroveň bydlení	10
2.2 Stravování klientů	11
2.3 Využití volného času	12-15
2.4 Další služby	15
II. Zdravotní péče a rehabilitace	16
1. Zdravotní péče	16
2. Rehabilitační služba	16
3. Hospitalizace klientů ve zdravotnických zařízeních	16
4. Hygienický standard	16
III. Hospodaření	17
IV. Dotace a příspěvky	17,18
V. Novinky v roce 2021	18-21
VI. Opravy a technické vybavení	22
VII. Kontrolní činnost	23
Sledování spotřeby elektrické energie a plynu	24
VIII. Plány na rok 2022	25
8.1 Plánované opravy a investice na rok 2022	25
IX. Závěr	26
Přílohy	28-32

I. Sociální péče a služby

1. Klienti a zaměstnanci

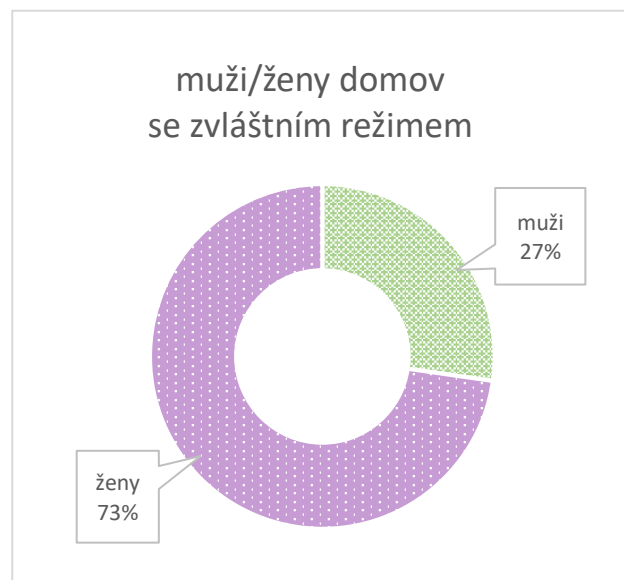
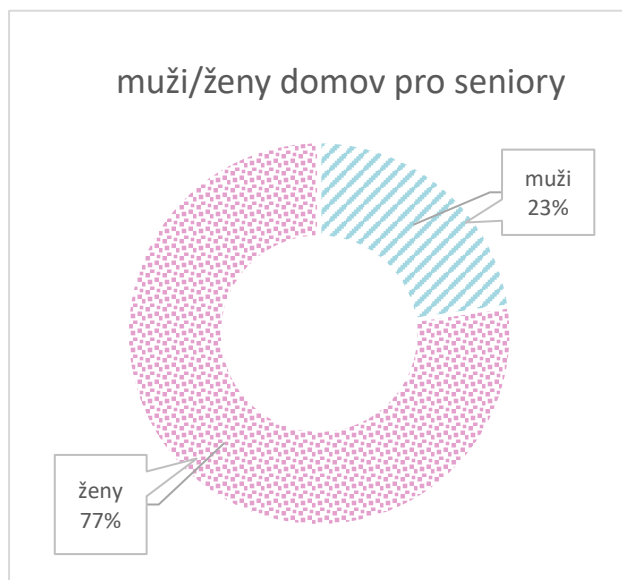
1.1 Kapacita služeb a počet klientů

Kapacita služeb pro rok 2021

Celková kapacita	72
Domov pro seniory	23
Domov se zvláštním režimem	49

Celkový počet klientů k 31. 12. 2021

	Domov se zvláštním režimem	Domov pro seniory	Celkem
Muži	12	5	17
Ženy	32	17	49
Celkem	44	22	66



	Domov pro seniory	Domov se zvláštním režimem	Celkem
Celkem klientů	24	52	76
Přijato	5	11	16
Odchod	3	8	11
- z toho úmrtí	2	6	8
- z toho odchod do jiné služby	1	2	3

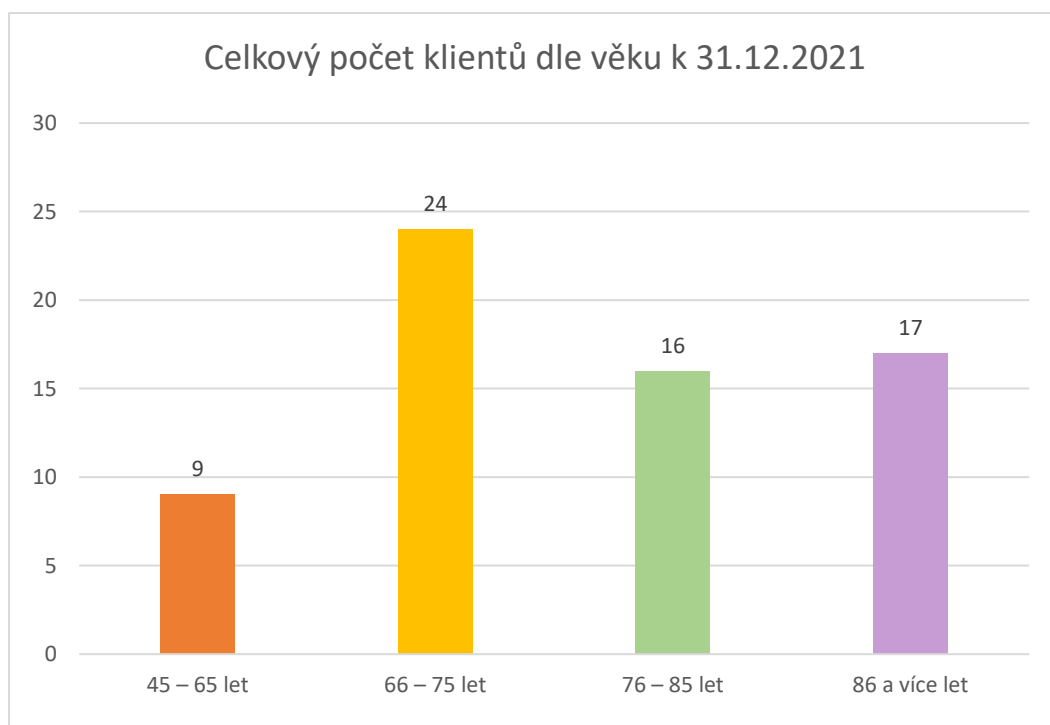
- Celková průměrná obsazenost za rok 2021 88%
- Průměrná obsazenost za rok 2021 - domov pro seniory 86%
- Průměrná obsazenost za rok 2021 - domov se zvláštním režimem 89%

Rozdělení klientů podle věkových skupin

	45 – 65 let	66 – 75 let	76 – 85 let	86 a více let
Domov se zvláštním režimem	9	16	11	8
Domov pro seniory	0	8	5	9

Průměrný věk klientů v roce 2021

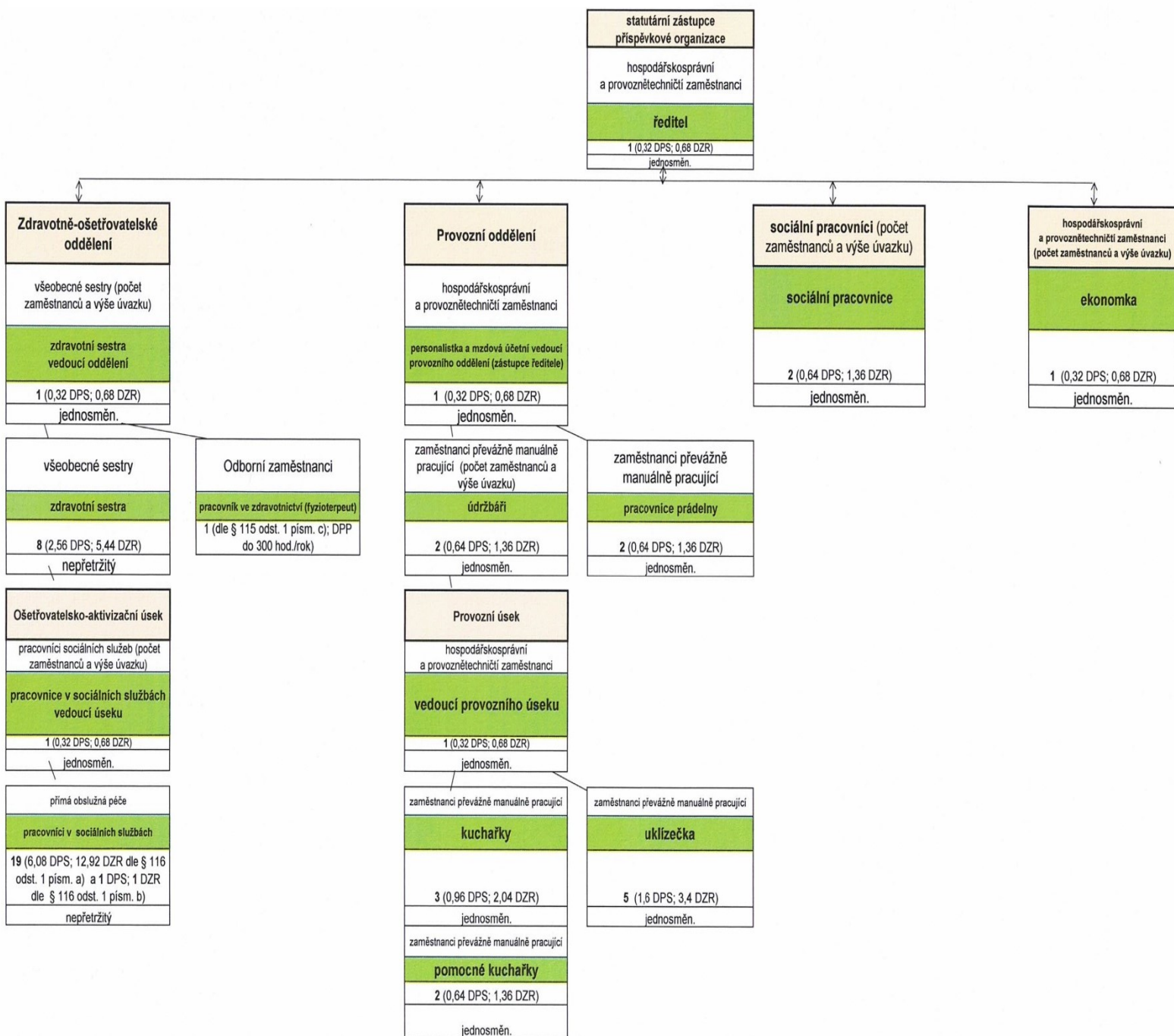
Domov pro seniory	82,4 let
Domov se zvláštním režimem	74,9 let



1.2 Zaměstnanci

Průměrný evidenční počet zaměstnanců za rok 2021	53,17
Nemocnost za rok 2021	7,90%

1.3 Organizační schéma



Zkratky: DPS – Domov pro seniory DZR – Domov se zvláštním režimem

Platnost od 1. 1. 2020

Zpracoval: Mgr. Marek Němec

1.4 Vzdělávání zaměstnanců

Ředitel

- Jak lépe porozumět vnitřnímu světu osob s demencí, CURATIO EDUCATION, akreditováno u MPSV ČR, 8 hod.
- Péče o duševní zdraví pracovníků v paliativní péči CURATIO EDUCATION s.r.o., akreditováno u MPSV ČR, 8 hod.
- Doprovázení umírajících v sociálních službách, CURATIO EDUCATION, akreditováno u MPSV ČR, 8 hod.
- Odpovědnost pracovníka a opatrovníka při práci s klientem (v závislosti, bez domova nebo při sklonech k agresivitě), akreditováno u MPSV ČR, 6 hod.
- Novinky legislativy a metodika spisové služby, ASI Mohelnice, 8 hod.
- Ochrana práv a střety zájmů, Krajský úřad Olomouckého kraje, 7 hod.

Ekonom

- Účetnictví PO, účetní aktuality 2021, Vzdělávací centrum Morava, 6 hod.
- Aktuality v účetnictví a FKSP v roce 2021, Anag spol. s.r.o., 6 hod.
- Kontrola PO zřizovatele, Seminaria s.r.o., 6 hod.
- Majetek a jeho odpisy pro VÚJ, Barbora Mašková, 9 hod.
- Inventarizace majetku a závazků u PO, TSM spol. s.r.o., 6 hod.
- Příprava a sestavení účetní závěrky u VÚJ, KPS Ing. Pavel Bundil, 6 hod.

Mzdová účetní

- Novinky legislativy a metodika spisové služby, ASI Mohelnice, 4 hod.
- Školení k modulu evidence majetku, 4 hod.
- Semináře Vema k novinkám aplikace Mzdy, 12 hod.
- Roční zúčtování daně za rok 2021, 4 hod.

Sociální pracovníce

- Zvládání stresu a stresové zátěže v oblasti sociálních služeb, Zřetel s.r.o. - akreditováno u MPSV, 8 hod.
- Hranice práce s klientem z pohledu pracovníka – Zřetel s.r.o. - akreditováno u MPSV, 8 hod.
- Péče o duševní zdraví pracovníků v paliativní péči – CURATIO EDUCATION – akreditováno u MPSV, 8 hod.
- Stanovení a využití výkonnostní kapacity v sociálních službách, Krajský úřad Olomouckého kraje, 7 hod.
- Ochrana práv a střety zájmů, Krajský úřad Olomouckého kraje, 7 hod.
- Analýza potřeb klienta sociální služby – Krajský úřad Olomouckého kraje, 8 hod.
- Individuální plánování – Krajský úřad Olomouckého kraje, 8 hod.
- Příprava poskytovatele sociálních služeb na inspekci kvality, Zřetel s.r.o. – akreditováno u MPSV, 8 hod.

Vedoucí zdravotně – ošetrovatelského oddělení

- Jak lépe porozumět vnitřnímu světu osob s demencí, CURATIO EDUCATION, akreditováno u MPSV ČR, 8 hod.
- Doprovázení umírajících v sociálních službách, CURATIO EDUCATION, akreditováno u MPSV ČR, 8 hod.
- Úvod k vedení a řízení lidí, vedení týmů a týmové spolupráci, Mezioborové vzdělávání Ostrava, akreditováno u MPSV, 8 hod.
- Dvoudenní seminář pro zdravotnický management – Kutná Hora, APSS ČR, 8 hod.

Pracovnice v sociálních službách

- Jak lépe porozumět vnitřnímu světu osob s demencí, CURATIO EDUCATION, akreditováno u MPSV ČR, 8 hod. - 16 PSS
- Doprovázení umírajících v sociálních službách, CURATIO EDUCATION, akreditováno u MPSV ČR, 8 hod. - 18 PSS
- Péče o duševní zdraví pracovníků v paliativní péči, CURATIO EDUCATION, akreditováno u MPSV ČR, 8 hod. - 17 PSS
- Bazální stimulace – základní kurz, CURATIO EDUCATION, akreditováno u MPSV ČR, 24 hod. - 1 PSS
- Odborná stáž – Centrum sociálních služeb Jeseník, 8 hod. – 6 PSS

Všeobecná zdravotní sestra

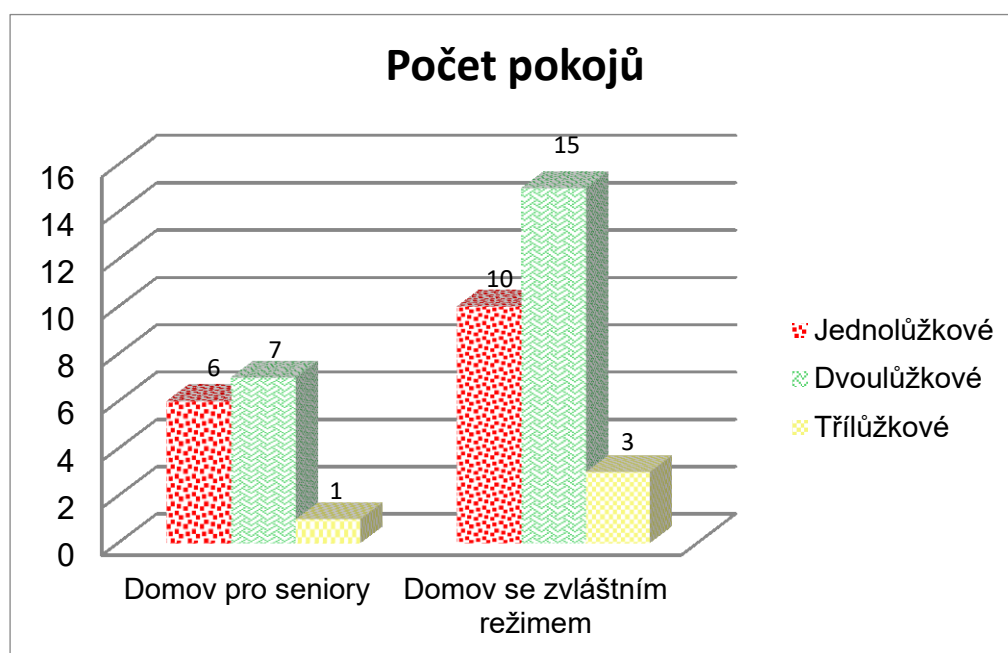
- Jak lépe porozumět vnitřnímu světu osob s demencí, CURATIO EDUCATION, akreditováno u MPSV ČR, 8 hod. – 5 VS
- Doprovázení umírajících v sociálních službách, CURATIO EDUCATION, akreditováno u MPSV ČR, 8 hod. – 4 VS
- Péče o duševní zdraví pracovníků v paliativní péči, CURATIO EDUCATION, akreditováno u MPSV ČR, 8 hod. – 5 VS

2. Péče a služby

2.1 Úroveň bydlení

Celkový počet pokojů v našem zařízení je **42**.

	Domov pro seniory	Domov se zvláštním režimem	Celkem
Jednolůžkové	6	10	16
Dvoulůžkové	7	15	22
Třílůžkové	1	3	4



2.2 Stravování klientů

V našem zařízení je připravována strava dle dietního systému. Příslušné diety určuje klientům ošetřující lékař na základě jejich zdravotního stavu.

V kuchyni se vaří čtyři druhy základních diet + jejich modifikace (smíšené, mleté, mixované, kašovitě a tekuté).

Rozlišujeme níže uvedené diety:

Dieta č. 3 – racionální

Dieta č. 4 – s omezením tuků

Dieta č. 8 – redukční

Dieta č. 9 – diabetická

Jídelní lístek sestavuje nutriční terapeut s ohledem na požadavky a přání klientů.

Strava je zajištěna vlastním kuchyňským provozem.

Klienti i zaměstnanci se mohou vyjadřovat ke kvalitě a složení jídla. Jejich připomínky a postřehy ke stravě jsou pravidelně vyhodnocovány stravovací komisí, a dle možností je vedoucí stravování zapracovává při tvorbě jídelníčku na další období.

Strava včetně provozních nákladů:

1) Celodenní strava – normální	165,- Kč/den
2) Celodenní strava – dietní	165,- Kč/den
3) Celodenní strava – diabetická	165,- Kč/den

Stravovací jednotka 105,-Kč/den + režijní náklady 60,- Kč/den.

Snídaně	22,- Kč
Svačina	9,- Kč
Oběd	35,- Kč
Svačina	10,- Kč
Večeře	29,- Kč

Tabulka měsíčních úhrad

Pokoj	Ubytování	Strava	Celkem/den	Celkem/měsíc
1 L	165,-	165,-	330,-	9.900,-
2 L	150,-	165,-	315,-	9.450,-
3 L	135,-	165,-	300,-	9.000,-

2.3 Využití volného času

Volnočasové aktivity probíhají dle stanoveného aktivizačního terapeutického plánu.

Pondělí	Zábavné dopoledne - křížovky, rébusy, hry, SenTable
Úterý	Arteterapie - výtvarná dílna (práce s různými materiály) - modelování (např.: keramická dílna) - malování, kreslení, koláže
Středa	Reminiscenční terapie - práce s dobovými fotografiemi a předměty - práce s regionální a kolektivní pamětí
Čtvrtek	Klub Vařečka - pečení a příprava jednoduchých pokrmů
Pátek	Filmový klub - filmy na přání - dobrá káva - drobné občerstvení

Pravidelně probíhá v našem zařízení synergicko – reflexní terapie pod vedením Mgr. Lenky Osladilové zaměřená na udržení a rozvoj kognitivních schopností klientů – zejména pozornosti a myšlení, koordinace, jemné a hrubé motoriky.



Mimo výše uvedené aktivity se naši klienti v průběhu roku zúčastnili těchto akcí:

Únor	Valentýnské odpoledne
Duben	Pálení čarodějnic
Červen	Vítání léta + hudební vystoupení
Červenec	Letní grilování
Srpen	Výlet s klienty – Hanácký skanzen Příkazy
Září	Rozloučení s létem + slavnostní otevření kaple
Prosinec	Mikulášská nadílka Pražský hradčanský orchestr Rozsvícení Vánočního stroměčku



V roce 2021 se klienti opět více či méně, v závislosti na aktuální epidemiologické situaci a zájmu, scházeli v kavárně – společenském centru v areálu zařízení. Domluveno bylo společné předčítání, čehož se ochotně ujala jedna obyvatelka obce Libina a klientům přišla na základě domluvy několikrát přečíst ze Starých pověstí českých.

V září byla také uvedena do plného provozu naše kaple, kterou jsme v areálu svépomocí zrekonstruovali z jednoho již nevyužívaného objektu. Kaple se především v období dušiček, za hezkého počasí a kolem Vánoc těšila hojné návštěvnosti z řad našich klientů. Kaple je k dispozici pro klienty i jejich rodinné příslušníky prakticky nepřetržitě, dle zájmu a dohody s personálem našich služeb. Někteří klienti využívají doprovodu, jiní v ní rádi tráví čas sami.

Oblíbenou činností našich klientů je procházka či pouhé posezení v parku. Za příznivého počasí zde tráví svůj volný čas klienti buď samostatně, nebo v doprovodu personálu, rodiny.

V roce 2021 se někteří klienti angažovali také v zahradnických pracích. Některé klientky pomáhaly s osazením vyvýšených záhonků a s průběžnou péčí o ně, jiné se staraly o květiny po celém areálu domova a jeden klient se s velkým nadšením začal starat o náš areál, přičemž pomáhá se zametáním, odklizením větvíček a listů, apod.



Na své si přišli také milovníci zvířat, neboť se v našem zařízení opět pravidelně konala canisterapie a felinoterapie, v rámci které si mohou klienti domácí mazlíčky nejen pochovat a pohladit, ale také s nimi trénovat například nejrůznější pokyny a triky.

Pravidelnými návštěvníky našich klientů jsou fenka Gabča a dva kocouři Ragdoll, Emil a Pepa.



2.4 Další služby

Kromě činností, které jsou zajišťovány v rámci sociálních služeb, jsou v našem zařízení pro klienty dostupné také tyto doplňkové služby:

- | | |
|----------------|---------------|
| • pedikúra | 1x za 6 týdnů |
| • kadeřník | 1x za 6 týdnů |
| • bohoslužba | 1x za měsíc |
| • canisterapie | 1-2x za měsíc |

II. Zdravotní péče a rehabilitace

1. Zdravotní péče

Všeobecnou zdravotní péči zajišťuje MUDr. Irina Budushkina a MUDr. František Kůra – privátní lékař, smluvní lékař zdravotní pojišťovny. Ordinační hodiny 2x týdně přímo v zařízení, dále dle potřeby klientů nebo ve své ordinaci.

Do našeho zařízení pravidelně dochází:

- Psychiatr: MUDr. Gronychová, privátní lékař, smluvní lékař zdravotní pojišťovny, ordinační hodiny 1 x za 2 měsíce, dle potřeby v ordinaci lékaře v Šumperku
- Ortoped: MUDr. Houzar, privátní lékař, smluvní lékař zdravotní pojišťovny, ordinační hodiny 1 x za týden, dle potřeby v ordinaci lékaře v Libině
- Diabetolog: MUDr. Mikula, privátní lékař, smluvní lékař zdravotní pojišťovny, ordinační hodiny 1 x za 2 měsíce, dle potřeby v ordinaci lékaře v Šumperku
- Zubní lékař: MDDr. Růžicka, privátní lékař, smluvní lékař zdravotní pojišťovny, ordinace dle potřeby klienta v ordinaci lékaře v Libině

2. Rehabilitační služba

Naše zařízení nemá rehabilitačního pracovníka, do zařízení však pravidelně dochází jeden externí fyzioterapeut.

V loňském roce jsme využili propojení spolupráce fyzioterapeuta a pracovníků v sociálních službách provádějících bazální stimulaci. Cílem této spolupráce je snaha o dosažení maximálního možného komfortu klienta a zvýšení kvality jeho života. Důležité je zachovat co nejvyšší míru soběstačnosti klienta, zabránit vzniku dekubitů a kontraktur, preventivně působit proti tromboembolické nemoci a hypostatické bronchopneumonii, minimalizovat úbytek svalové síly a hmoty a udržet fyziologický rozsah pohybu v kloubech. Pozitivní vliv této spolupráce je v každodenním využívání jednoduchých, ale účinných úkonů.

3. Hospitalizace klientů ve zdravotnických zařízeních

V roce 2021 bylo hospitalizováno celkem 18 klientů. Z toho 4 klienti služby domov pro seniory a 14 klientů služby domov se zvláštním režimem.

4. Hygienický standard

V našem zařízení je 1x za rok prováděno na zdravotně – ošetrovatelském oddělení školení hygienického minima. Na každém oddělení jsou vypracovány harmonogramy práce pro zdravotní sestry, pracovníky v sociálních službách, uklízečky a pracovníky prádelny.

V úklidových místnostech je vypracován hygienický a dezinfekční řád. V souladu s provozním a domácím řádem Sociálních služeb Libina je prováděn pravidelný úklid zařízení a 2x za rok velký úklid.

Dozor nad hygienou vykonává vedoucí zdravotně – ošetrovatelského oddělení.

Pravidelné kontroly jsou prováděny dle plánu kontrolní činnosti.

Je vypracován Provozní řád upravující podmínky předcházení vzniku a šíření infekčních onemocnění a hygienické požadavky na provoz v zařízení.

III. Hospodaření

1. Náklady (v tis. Kč)

Spotřeba materiálu	3 467,00
Drobný dlouhodobý majetek	198,00
Energie	1 393,00
Opravy, udržování	314,00
Služby	2 110,00
Osobní náklady	31 650,00
Ostatní náklady	22,00
Odpisy	80,00
Náklady celkem:	39 234,00

2. Výnosy (v tis. Kč)

Tržby z prodeje služeb	13 329,00
Ostatní výnosy	53,00
Čerpání fondů	48,00
Příspěvky a dotace na provoz	25 804,00
Výnosy celkem:	39 234,00
Hospodářský výsledek:	0,00

IV. Dotace a příspěvky

Dotace z obce Libina za rok 2021

Neinvestiční dotace z rozpočtu obce Libina na poskytování fyzioterapie pro klienty Sociálních služeb Libina, p. o., ve výši 40. 000 Kč.

Neinvestiční příspěvky od zřizovatele

- UZ 00 300 – Příspěvek na provoz 1 149 000,00
- UZ 00 301 – Příspěvek na provoz – mzdové náklady 3 471 034,00
- UZ 00 302 – Příspěvek na provoz – odpisy 79 668,00

Dotace z MPSV

- UZ 13 305 – Účelová dotace na zajištění sociálních služeb 18 283 000,00
- UZ 13 351 – Mimořádná dotace na finanční ohodnocení zaměstnanců v sociálních službách v souvislosti s epidemií covid 19 – program podpory C 2 657 401,00
- UZ 13 351 – Mimořádná dotace na úhradu výdajů, které vznikly v důsledku povinného testování v sociálních službách v souvislosti s epidemií covid 19 – program podpory T 29 100,00
- UZ 13 351 – Mimořádná dotace na financování zvýšených Provozních výdajů a sanaci výpadků příjmů v souvislosti S přijímáním karanténních, mimořádných a krizových Opatření v sociálních službách – program podpory E 101 516,00

Dary 2021

Peněžní účelové dary

Dárce	Použití daru	Výše daru
Miloslav Müller Slavětín	úhrada nákladů spojených s pořádáním volnočasových aktivit pro klienty	5 000,00 Kč
Euro Pool System CZ s.r.o., Praha 4	nákup antidekubitní matrace	30 000,00 Kč

Věcné dary

Dárce	Použití daru	Výše daru
Alena Vašíčková Sudkov	Masážní přístroj na nohy HYUNDAY FM 838	600,00 Kč
BRIMO	Rozkládací party stan	900,00 Kč
Nadační fond Českého rozhlasu	Mobilní zahrádka	8 600,00 Kč

Nadační fond Ježíškových vnoučat

V roce 2021 se Nadační fond Ježíškových vnoučat rozhodl použít finanční prostředky vybrané ve sbírce na uhrazení canisterapie a felinioterapie ve vybraných zařízeních sociálních služeb. Tento příspěvek byl poskytnut také společnosti AURA CANIS, z.s., se kterou spolupracujeme. Náklady na úhradu této činnosti tak byly plně hrazeny z výše uvedeného fondu, a to v rozsahu uvedeném ve smlouvě.

Všem dárcům děkujeme.

V. Novinky v roce 2021

➤ Kaple

V září roku 2021 jsme pro potřeby našich klientů a jejich blízkých vybudovali v našem areálu malou kapli. Kaple slouží především jako pietní místo, kam naši klienti, jejich rodiny a přátelé přichází zavzpomínat na své blízké zesnulé. Mají zde možnost zapálit svíčku a zavzpomínat nebo se v duchu rozloučit se svým blízkým.

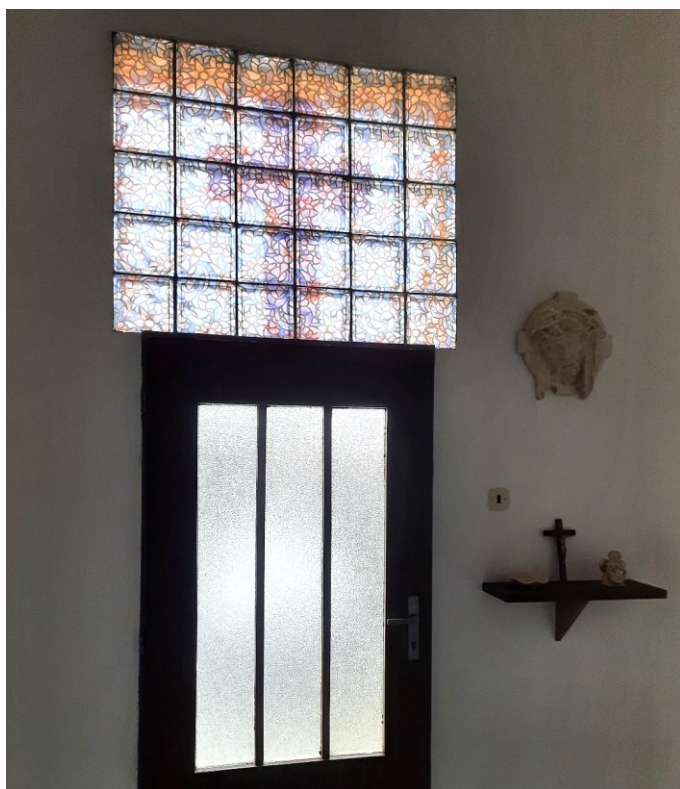
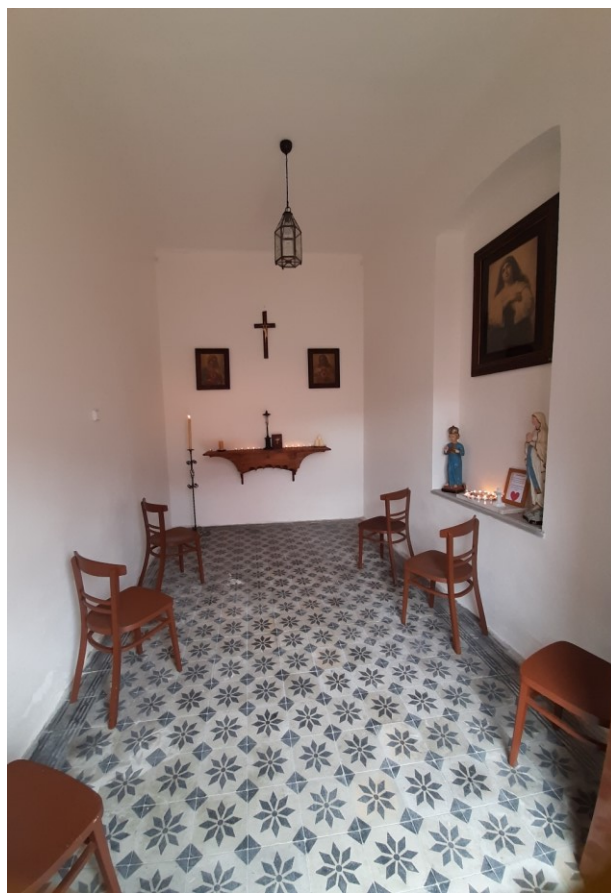
Kaple plní také účel místa, kde se člověk setkává s Bohem. Klienti našich služeb ji mohou využít ke svému osobnímu ztišení, modlitbě a rozjímání a také k malým bohoslužbám.

Kapli jsme se rozhodli vybudovat z prostoru, který po dlouhá léta sloužil ke skladování infekčního odpadu. Prostoru jsme dali novou fasádu a celkově jej upravili.

Poděkování za práci na kapli patří především zaměstnancům údržby, kteří se zasloužili o to, jak nyní celý prostor vypadá. Velice si ceníme jejich nasazení a kvalitně odvedené práce.

Těšíme se na to, že tento prostor bude využíván pro klienty k účelu, který jim bude přinášet naději a hlubší smysl.

Jedním ze vzpomínkových (pietních) rituálů je zhotovení vzpomínkového kamínku každému klientovi, který u nás zemře. Na zhotovení kamínku se dle přání mohou podílet pozůstalí z řad rodiny a přátel, ostatních klientů či našich zaměstnanců. Kamínek se jménem mohou pozůstalí umístit v naší kapli a za zesnulého zapálit svíčku, pomodlit se, rozloučit se.



➤ Mobilní zahrádka

V roce 2021 jsme rozšířili náš fond zahrádek, kdy jsme se zapojili do soutěže o mobilní zahrádku, kdy naši klienti společně s aktivizační pracovnící složili básničku na jarní téma. Mobilní zahrádku se nám nakonec podařilo získat v rámci projektu. Tento projekt je realizován za pomoci Nadačního fondu Českého rozhlasu ze sbírky Ježíškova vnučata.

Mobilní zahrádka je vyvýšený, dřevem ohraničený prostor s kovovou vanou, který umožňuje velmi snadný přístup k pěstovaným rostlinám. Je navržena tak, aby u ní naši klienti, ať už na invalidním vozíčku nebo na židli, mohli sedět co nejbližší a pohodlně pěstovat různé kvetoucí kytičky, převislé jahody, či okrasné nízké keřky a bylinky. U jedné mobilní zahrádky mohou zahradničit až čtyři lidé najednou a být tak v kontaktu nejen s rostlinami, ale i vzájemně jeden s druhým. Společnou týmovou prací se odreagují a posílí sociální vazby.

Práce s rostlinami a hlínou rozvíjí motoriku, uklidňuje mysl, pomáhá odbourávat stres, zvyšuje koncentraci a přináší celou řadu pozitivních účinků. Díky tomu se nejen snižuje krevní tlak, ale také stimuluje myšlení, paměť a cit pro kreativitu. Člověk tak zároveň procvičuje motoriku a zapojuje svaly, které při běžných činnostech příliš nevyužívá.

Mobilní zahrádka přináší našim klientům nejen radost ze zahradničení, ale také pocit užitečnosti z dobře vykonané práce.



Sluníčko nám svítit začíná,
už roztála sněžná peřina.
Přísad hodně máme,
kampak my je dáme?
Záhonek bychom si přáli,
proč bychom ho nevyhráli?
Plnou náruč kvítí,
slunce ať nám svítí.
Mnoho lásky, štěstí, zdraví,
kamarádi ať jsou praví.

➤ **Zvýšení kvality poskytované ošetrovatelské péče**

Pro zvýšení kvality poskytované ošetrovatelské péče a zajištění jistého komfortu pro zcela imobilní klienty jsme koncem loňského roku zakoupili aktivní antidekubitní systém. Tento systém je určen pro plně ležící klienty, má možnost nastavení tělesné váhy klienta, 2 terapeutické režimy – alternační a statický a 18 vzduchových cel se změnou tlaku po 10 - ti minutách.

Dále jsme pořídili čtyři pasivní antidekubitní matrace pro klienty s nízkým až středním rizikem vzniku dekubitů, vertikalizační klín (jedná se o polohovací pomůcku, která napomáhá sedícímu klientovi k zabezpečení stabilizované polohy) a antidekubitní polohovací pomůcky.

➤ **Výrobek čaje**

Na ošetrovatelském oddělení a na oddělení domova se zvláštním režimem v 1. patře byly v loňském roce, na základě uzavřené smlouvy, nainstalovány dva univerzální nápojové systémy od firmy AG FOODS Group a. s. Tyto systémy jsou komplexním řešením hygienické přípravy a výdeje horkých či studených nápojů, usnadňují a zrychlují jejich přípravu, jsou vždy po ruce, šetří náklady na přípravu a distribuci nápojů a zabezpečí vysokou kvalitu nápojů (nápoje jsou podávány čerstvé a při optimální teplotě).

➤ **Party stan**

Pro zvýšení komfortu našich klientů při pobytu v parku a při konání nejrůznějších kulturních akcí v našem zařízení jsme v roce 2021 pořídili nový party stan, který jsme dostali darem od firmy BRIMO. Ten využíváme zejména v horkých letních dnech, kdy ochrání naše klienty před slunečními paprsky, někdy však také před rychlou dešťovou sprchou. Je výborným místem pro pohodové posezení na zahradě.

➤ **Solární sprcha**

Poslední novinkou v našem parku je nízká zahradní sprcha, která je v letním počasí ideální volbou pro příjemné osvěžení.



VI. Opravy a technické vybavení

V roce 2021 byly realizovány následující investice a opravy:

Investice do 100 tis. Kč:

- zakoupení vysílače Wifi – 3 ks (rozšíření Wifi sítě do prostorů hlavní budovy)
- zakoupení 1 kusu solární sprchy
- zakoupení 2 kusů bezdotykových teploměrů
- Zakoupení 2 kusů digitálních tonometrů
- zakoupení 1 kusu repasované pračky Elektrolux
- zakoupení 4 kusů přenosných minitermínálů Iresoft
- zakoupení parního generátoru
- zakoupení a instalace 2 kusů teleskopické zástěny
- zakoupení 4 kusů antidekubitních pasivních matrací
- zakoupení kancelářská židle na pracovnu zaměstnanců v přízemí hlavní budovy
- zakoupení 2 kusů PC monitorů
- zakoupení sestavy skříněk na pracovnu zaměstnanců v 1. patře hlavní budovy

Opravy (nemovitý majetek):

- výměna dveří – pracovna zaměstnanců na objektu „velký domek“
- výmalba společných prostor a pokojů
- oprava 2 kanceláří administrativy (nové podlahy, koberec, osvětlení, výmalba)
- čištění a údržba zanesených okapů,
- oprava popraskaných a netěsnících střešních oken
- výměna parapetů
- oprava praček

VII. Kontrolní činnost

Vnější kontroly:

- Olomoucký kraj (zřizovatel) - kontrola hospodaření
- KHS Olomouckého kraje, Územní pracoviště Šumperk – kontrola proočkovanosti klientů na chřipku a pneumokoka
- KHS Olomouckého kraje - Kontrola hygieny stravovacího provozu
- CURATIO EDUCATION - Audit „Vykazování péče na zdravotní pojišťovny“, vedený formou konzultace s cílem zjistit, popř. snížit potenciální chyby a rizika při vykazování péče a dát podněty pro navýšení úhrad zdravotními pojišťovnami.

Vnitřní kontrolní systém (kontroly prováděné vlastními zaměstnanci):

- Vedoucí jednotlivých oddělení a úseků – zaměřené na dodržování pracovní doby, kontroly denních činností zaměstnanců, hygienické kontroly, kontroly pracovních postupů, dokumentace, BOZP, standardů kvality, dodržování právních předpisů, etického kodexu, lékárníček, testování zaměstnanců na přítomnost alkoholu aj. (kontroly jsou prováděny průběžně a min. 2 x ročně je kontrola zapsána do „Deníku kontrol BOZP“).
- Ředitel – kontroly pokladního deníku a hotovosti, inventarizace, dodržování pracovní doby, kontrola denních činností všech oddělení a úseků, čerpání rozpočtu, mzdových prostředků, docházky, schránek důvěry aj. (probíhá průběžně). Dále 2x ročně kontrola vedoucích zaměstnanců, ekonoma a sociálních pracovníků na dodržování BOZP (např. testování zaměstnanců na alkohol, dodržování pracovní docházky). Výsledek kontrol je min. 2 x ročně zapsán do „Deníku kontrol BOZP“.
- V roce 2021 probíhala kontrola plnění stanovených cílů a úkolů, kdy v prvním čtvrtletí na poradě vedení vyhodnocujeme naplnění stanovených krátkodobých cílů organizace a s výsledkem jsou seznámeni na provozní poradě (dle epidemiologické situace v zařízení) všichni zaměstnanci.

Zjištěné drobné závady nebo pochybení byly v roce 2021 průběžně odstraňovány.

Dále v organizaci probíhá pravidelná kontrola zaměřená na dodržování požární ochrany a BOZP.

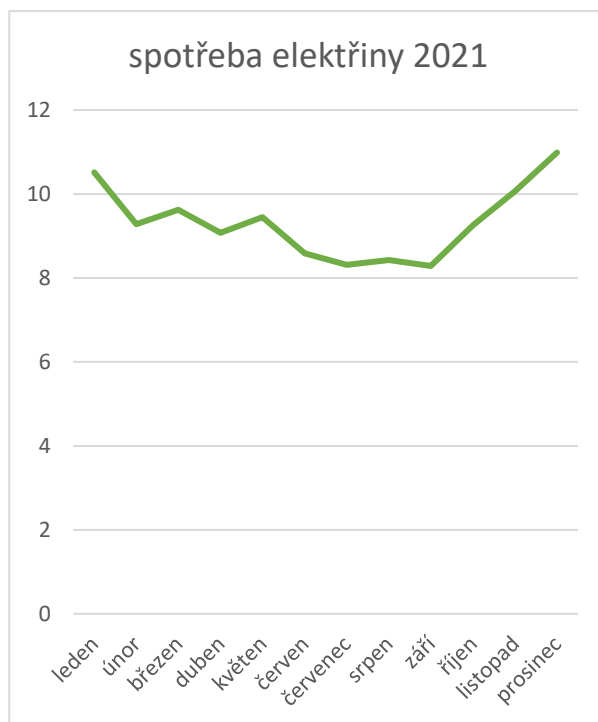
Uložení nápravných opatření:

V roce 2021 nebylo organizaci (ze strany kontrolních orgánů) uloženo žádné nápravné opatření.

Sledování spotřeby elektrické energie a plynu

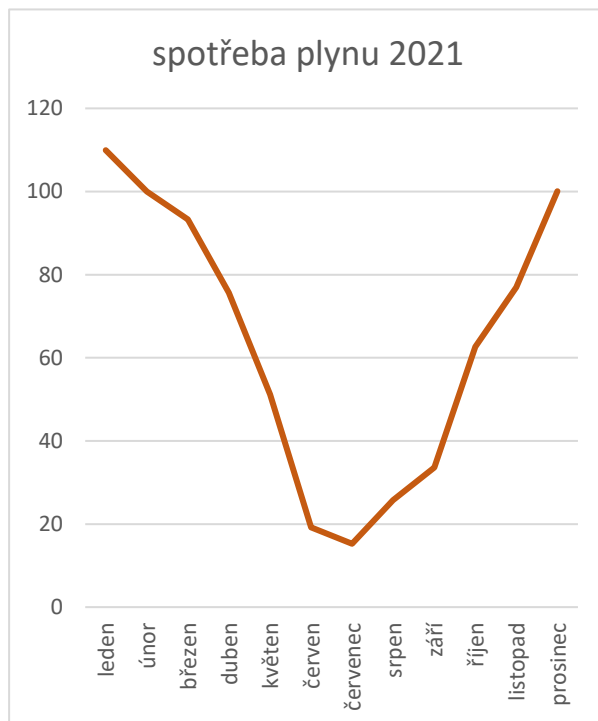
Elektrina

měsíc	MWh
leden	10,513
únor	9,279
březen	9,621
duben	9,079
květen	9,449
červen	8,587
červenec	8,311
srpen	8,427
září	8,286
říjen	9,25
listopad	10,065
prosinec	10,988
celkem	111,855



Plyn

měsíc	MWh
leden	109,939
únor	99,966
březen	93,31
duben	75,682
květen	51,15
červen	19,193
červenec	15,248
srpen	25,723
září	33,599
říjen	62,627
listopad	76,947
prosinec	100,099
celkem	763,483



VIII. Plány na rok 2022

Podpora zachování kontaktu a spolupráce s blízkými osobami klientů

V roce 2022 plánujeme min. 8 klientům domova se zvláštním režimem a 4 klientům domova pro seniory zprostředkovat kontakt s osobami blízkými např. prostřednictvím společně pořádaných volnočasových aktivit (oslav narozenin, společenských setkávání, účastí na kulturní akci nebo pravidelnými návštěvami kavárny a cukrárny aj.).

Poskytování služeb vzdělaným a motivovaným personálem v rámci kvality služeb

Minimálně 20 zaměstnanců (pracovníci v sociálních službách a zdravotní sestry) se zúčastní vzdělávacího kurzu „Rozvoj týmové spolupráce zaměstnanců sociálních služeb“; 20 zaměstnanců absoluuje kurz „Eticky myslet, lidsky pečovat“; 4 pracovníci v sociálních službách se zúčastní základního kurzu „Bazální stimulace“; 20 zaměstnanců se zúčastní kurzu „Omezování osobní svobody klientů sociálních služeb“, 20 zaměstnanců absoluuje kurz „Biografie a její význam při práci s klienty sociálních služeb“ a 22 pracovníků v sociálních službách se zúčastní kurzu „První pomoci“.

Pravidelná aktivizace klientů sociálních služeb

Naplánování 7 akcí mimo týdenní aktivizační program, např. smyslové hry, společný výlet, oslava dne seniorů, apod.

Pravidelná docházka našich klientů do kavárny - společenského centra a tvořivé dílny. Pořízení reminiscenčních kufříků a podpora reminiscenční terapie u klientů s demencí.

Zajištění kvalitní ošetrovatelské péče

- Zakoupení cca 6 kusů polohovacích a antidekubitních pomůcek na ošetrovatelské oddělení
- Zakoupení čističky vzduchu na objekt „velký domek“
- Dovybavení signalizačními náramky a signalizací v koupelnách

Projekt „Nový domov“

Záměr výstavby nového objektu Sociálních služeb Libina – projektová dokumentace.

8.1 Plánované opravy a investice na rok 2022

Vzhledem k situaci, která je v nejbližších letech spojena s výstavbou objektu nového zařízení, se zaměříme na udržení stávajícího prostředí. Investovat bychom chtěli do vzdělávání zaměstnanců a do zavádění nových metod a konceptů, které zvýší kvalitu poskytované péče. Materiálně technické vybavení zakoupíme pouze takové, které budeme moci přestěhovat do nového zařízení.

Investice:

- Aktivní antidekubitní systém pro osoby se střed. až vysokým rizikem vzniku dekubitů
- Polohovací pomůcky
- Geriatrické křeslo
- Sterilizátor vzduchu
- Kufříky pro seniory, které budou využívány v rámci reminiscenční terapie

Opravy:

V letošním roce nejsou plánovány žádné opravy, pouze v případě krizové situace.

IX. Závěr

Také rok 2021 byl pro nás do velké míry poznamenán pandemií covid-19. I přesto nebo spíše právě proto jsme se snažili naše služby poskytovat nadále v co nejvyšší kvalitě a našim klientům částečně i vykompenzovat ten rok předchozí, který nás všechny zasáhl jako blesk z čistého nebe. V roce 2021 jsme se tak již naučili se zmiňovaným onemocněním žít a úspěšně překonávat všechny překážky, které nám daná situace přinesla.

V listopadu roku 2021 jsme se tak opět zapojili již do pátého ročníku projektu Českého rozhlasu s názvem Ježíškova vnoučata. Zapojeno bylo celkem 6 klientů, dále bylo požádáno jménem klientů o společný dárek, kterým bylo interaktivní koťátko zejména pro klienty domova se zvláštním režimem. Všechna přání byla splněna. Klienti byli obdarováni například televizorem, malířskou sadou, drogerií, předplatným časopisu, oblečením. Jedno velké přání si rezervoval i Nadační fond Českého rozhlasu, jedná se o elektrickou čtyřkolku pro naše klienty, do konce roku 2021 se ho však nepodařilo získat. Všem dárcům patří velké poděkování.

Jelikož poskytujeme naše služby pro seniory ve staré budově bývalé nemocnice, všichni si jistě dovedeme představit, že tyto prostory jsou již zcela nevyhovující aktuálním požadavkům a nesplňují podmínky materiálně technického standardu. Po opakovaných jednáních ředitele Sociálních služeb Libina a 1. náměstka hejtmana Olomouckého kraje se zastupiteli Obce Libina bylo v září loňského roku zastupitelstvem Obce Libina schváleno bezplatné převedení obecní parcely do majetku Olomouckého kraje, se záměrem výstavby nového domova, a to do deseti let. Stojíme tedy na prahu velké události, kdy nás čeká velmi zajímavý, ale jistě nelehký úkol při realizaci tohoto projektu.



Fotografie: pozemek k výstavbě nového objektu Sociálních služeb Libina, p.o.

Kontaktní údaje

Název poskytovatele: Sociální služby Libina, p. o.

Adresa: Libina 540, 788 05 Libina

Právní forma: příspěvková organizace

IČ: 75003988

Zřizovatel: Olomoucký kraj

Statutární zástupce: Mgr. Vlasta Tomsová

Druh služby: služby sociální péče

Poskytované sociální služby: Domov pro seniory; Domov se zvláštním režimem

Místo poskytování: Obec Libina

Forma poskytování: pobytová (nepřetržitá)

Cílová skupina osob: senioři, osoby s jiným zdravotním postižením, osoby s chronickým onemocněním

Telefon: 583 233 203-204

e-mail: ddlibina@ddlibina.cz

web: www.ddlibina.cz

V roce 2021 organizace neobdržela žádnou žádost o podání informace v souladu se zákonem č. 106/1999 Sb., o svobodném přístupu k informacím.

Přílohy výroční zprávy:

1. Rozvaha
2. Výkaz zisků a ztráty
3. Fondy, závazné ukazatele 2021

V Libině dne 31. 3. 2022

Vypracoval: Kolektiv zaměstnanců Sociálních služeb Libina, p.o.

Předkladatel: Mgr. Vlasta Tomsová, ředitelka



ROZVAHA

příspěvkové organizace

(v Kč, s přesností na dvě desetinná místa)

Období: 12 / 2021

IČO: 75003988

Název: Sociální služby Libina, příspěvková organizace

Číslo položky	Název položky	Syntetický účet	Období			Minulé
			Běžné			
			Brutto	Korekce		
AKTIVA CELKEM			23 560 556,97	13 616 453,33	9 944 103,64	9 889 886,18
A.	Stálá aktiva		14 729 766,23	13 616 453,33	1 113 312,90	1 192 980,90
I.	Dlouhodobý nehmotný majetek		132 067,81	132 067,81		
1.	Nehmotné výsledky výzkumu a vývoje	012				
2.	Software	013				
3.	Ocenitelná práva	014				
4.	Povolenky na emise a preferenční limity	015				
5.	Drobný dlouhodobý nehmotný majetek	018	132 067,81	132 067,81		
6.	Ostatní dlouhodobý nehmotný majetek	019				
7.	Nedokončený dlouhodobý nehmotný majetek	041				
8.	Poskytnuté zálohy na dlouhodobý nehmotný majetek	051				
9.	Dlouhodobý nehmotný majetek určení k prodeji	035				
II.	Dlouhodobý hmotný majetek		14 597 698,42	13 484 385,52	1 113 312,90	1 192 980,90
1.	Pozemky	031				
2.	Kulturní předměty	032				
3.	Stavby	021				
4.	Samostatné hm.movité věci a soubory hm.mov.věcí	022	3 683 433,80	3 171 807,40	511 626,40	583 746,40
5.	Pěstičelské celky trvalých porostů	025				
6.	Drobný dlouhodobý hmotný majetek	028	10 191 306,12	10 191 306,12		
7.	Ostatní dlouhodobý hmotný majetek	029	722 958,50	121 272,00	601 686,50	609 234,50
8.	Nedokončený dlouhodobý hmotný majetek	042				
9.	Poskytnuté zálohy na dlouhodobý hmotný majetek	052				
10.	Dlouhodobý hmotný majetek určený k prodeji	036				
III.	Dlouhodobý finanční majetek					
1.	Majetkové účasti v osobách s rozhodujícím vlivem	061				
2.	Majetkové účasti v osobách s podstatným vlivem	062				

18.01.2022 14h46m22s

Zpracováno systémem GINIS Express - UCR GORDIC spol. s r. o.

strana 1 / 5

Číslo položky	Název položky	Syntetický účet	Období			Minulé
			Běžné			
			Brutto	Korekce	Netto	
3.	Dluhové cenné papíry držené do splatnosti	063				
5.	Termínované vklady dlouhodobé	068				
6.	Ostatní dlouhodobý finanční majetek	069				
IV. Dlouhodobé pohledávky						
1.	Poskytnuté návratné finanční výpomoci dlouhodobé	462				
2.	Dlouhodobé pohledávky z postoupených úvěrů	464				
3.	Dlouhodobé poskytnuté zálohy	465				
5.	Ostatní dlouhodobé pohledávky	469				
6.	Dlouhodobé poskytnuté zálohy na transfery	471				
B.	Oběžná aktiva		8 830 790,74		8 830 790,74	8 696 905,28
I.	Zásoby		107 088,21		107 088,21	118 284,06
1.	Pořízení materiálu	111				
2.	Materiál na skladě	112	107 088,21		107 088,21	118 284,06
3.	Materiál na cestě	119				
4.	Nedokončená výroba	121				
5.	Polotovary vlastní výroby	122				
6.	Výrobky	123				
7.	Pořízení zboží	131				
8.	Zboží na skladě	132				
9.	Zboží na cestě	138				
10.	Ostatní zásoby	139				
II.	Krátkodobé pohledávky		479 877,39		479 877,39	410 673,18
1.	Odběratelé	311	133 095,46		133 095,46	133 687,27
4.	Krátkodobé poskytnuté zálohy	314				
5.	Jiné pohledávky z hlavní činnosti	315				
6.	Poskytnuté návratné finanční výpomoci krátkodobé	316				
9.	Pohledávky za zaměstnanci	335				
10.	Sociální zabezpečení	336				
11.	Zdravotní pojištění	337				
12.	Důchodové spoření	338				
13.	Daň z příjmů	341				
14.	Ostatní daně, poplatky a jiná obdobná peněžitá plnění	342				
15.	Daň z přidané hodnoty	343				
16.	Pohledávky za osobami mimo vybrané vládní instituce	344				
17.	Pohledávky za vybranými ústřed.vlád.institucemi	346				
18.	Pohledávky za vybranými místními vládními institucemi	348				

18.01.2022 14h46m22s

Zpracováno systémem GINIS Express - UCR GORDIC spol. s r. o.

strana 2 / 5

Číslo položky	Název položky	Syntetický účet	Období		
			Běžné		Minulé
			Brutto	Korekce	
28.	Krátkodobé poskytnuté zálohy na transfery	373			
30.	Náklady příštích období	381			11 410,28
31.	Příjmy příštích období	385			
32.	Dohadné účty aktivní	388	346 781,93		346 781,93
33.	Ostatní krátkodobé pohledávky	377			265 575,63
III. Krátkodobý finanční majetek			8 243 825,14		8 243 825,14
1.	Majetkové cenné papíry k obchodování	251			
2.	Dluhové cenné papíry k obchodování	253			
3.	Jiné cenné papíry	256			
4.	Termínované vklady krátkodobé	244			
5.	Jiné běžné účty	245	4 426 675,38		4 426 675,38
9.	Běžný účet	241	3 252 342,00		3 252 342,00
10.	Běžný účet FKSP	243	202 372,76		202 372,76
15.	Ceniny	263	180,00		180,00
16.	Peníze na cestě	262			
17.	Pokladna	261	362 255,00		362 255,00
					209 006,00

PASIVA CELKEM		9 944 103,64	9 889 886,18
C.	Vlastní kapitál	1 880 222,72	1 925 532,90
I.	Jmění účetní jednotky a upravující položky	1 480 105,01	1 559 773,01
1.	Jmění účetní jednotky	401	1 480 105,01
3.	Transfery na pořízení dlouhodobého majetku	403	
4.	Kurzové rozdíly	405	
5.	Oceňovací rozdíly při prvotním použití metody	406	
6.	Jiné oceňovací rozdíly	407	
7.	Opravy předcházejících účetních období	408	
II.	Fondy účetní jednotky	400 117,71	365 759,89
1.	Fond odměn	411	11 609,00
2.	Fond kulturních a sociálních potřeb	412	218 860,58
3.	Rezervní fond tvořený ze zlepš.výsl. hospodaření	413	27 477,63
4.	Rezervní fond z ostatních titulů	414	
5.	Fond reprodukce majetku, fond investic	416	142 170,50
III.	Výsledek hospodaření		
1.	Výsledek hospodaření běžného účetního období		
2.	Výsledek hospodaření ve schvalovacím řízení	431	
3.	Výsledek hospodaření předcházejících účetních období	432	
D.	Cizí zdroje	8 063 880,92	7 964 353,28
I.	Rezervy		
1.	Rezervy	441	
II.	Dlouhodobé závazky		
1.	Dlouhodobé úvěry	451	
2.	Přijaté návratné finanční výpomoci dlouhodobé	452	
4.	Dlouhodobé přijaté zálohy	455	
7.	Ostatní dlouhodobé závazky	459	
8.	Dlouhodobé přijaté zálohy na transfery	472	
III.	Krátkodobé závazky	8 063 880,92	7 964 353,28
1.	Krátkodobé úvěry	281	
4.	Jiné krátkodobé půjčky	289	
5.	Dodavatelé	321	663 207,69
7.	Krátkodobé přijaté zálohy	324	
9.	Přijaté návratné finanční výpomoci krátkodobé	326	
10.	Zaměstnanci	331	1 590 593,00

Číslo položky	Název položky	Syntetický účet	Období	
			Běžné	Minulé
11.	Jiné závazky vůči zaměstnancům	333		
12.	Sociální zabezpečení	336	603 941,00	661 566,00
13.	Zdravotní pojištění	337	262 734,00	285 349,00
14.	Důchodové spoření	338		
15.	Daň z příjmů	341		
16.	Ostatní daně, poplatky a jiná obdobná peněž.plnění	342	163 009,00	303 921,00
17.	Daň z přidané hodnoty	343		
18.	Závazky k osobám mimo vybrané vládní instituce	345		
19.	Závazky k vybraným ústředním vládním institucím	347		
20.	Závazky k vybraným místním vládním institucím	349	2 077,85	131 302,74
32.	Krátkodobé přijaté zálohy na transfery	374		
35.	Výdaje příštích období	383		
36.	Výnosy příštích období	384		
37.	Dohadné účty pasivní	389		
38.	Ostatní krátkodobé závazky	378	4 778 318,38	4 324 086,35
* Konec sestavy *				

VÝKAZ ZISKU A ZTRÁTY

příspěvkové organizace

(v Kč, s přesností na dvě desetinná místa)

Období: 12 / 2021

IČO: 75003988

Název: Sociální služby Libina, příspěvková organizace



Číslo položky	Název položky	Syntetický účet	Běžné období		Minulé období	
			Hlavní činnost 1	Hospodářská činnost 2	Hlavní činnost 3	Hospodářská činnost 4
A. Náklady celkem			39 233 778,69		36 732 572,01	
I. Náklady z činnosti			39 233 778,69		36 732 572,01	
1.	Spotřeba materiálu	501	3 466 835,00		3 463 959,64	
2.	Spotřeba energie	502	1 392 712,17		1 582 548,03	
3.	Spotřeba jiných neskladovatelných dodávek	503				
4.	Prodané zboží	504				
5.	Aktivace dlouhodobého majetku	506			9 196,00-	
6.	Aktivace oběžného majetku	507				
7.	Změna stavu zásob vlastní výroby	508				
8.	Opravy a udržování	511	313 715,38		386 336,58	
9.	Cestovné	512	3 370,00		4 623,00	
10.	Náklady na reprezentaci	513	1 355,00		1 548,00	
11.	Aktivace vnitroorganizačních služeb	516				
12.	Ostatní služby	518	2 110 650,11		1 966 835,67	
13.	Mzdové náklady	521	22 966 041,00		20 711 326,00	
14.	Zákonné sociální pojištění	524	7 662 867,00		6 855 973,00	
15.	Jiné sociální pojištění	525	93 665,00		81 277,00	
16.	Zákonné sociální náklady	527	927 097,34		988 010,06	
17.	Jiné sociální náklady	528				
18.	Daň silniční	531				
19.	Daň z nemovitostí	532				
20.	Jiné daně a poplatky	538	1 500,00		1 500,00	
22.	Smluvní pokuty a úroky z prodlení	541				
23.	Jiné pokuty a penále	542			600,00	
24.	Dary a jiná bezúplatná předání	543				
25.	Prodaný materiál	544				
26.	Manka a škody	547				

Číslo položky	Název položky	Syntetický účet	Běžné období		Minulé období	
			Hlavní činnost 1	Hospodářská činnost 2	Hlavní činnost 3	Hospodářská činnost 4
27.	Tvorba fondů	548				
28.	Odpisy dlouhodobého majetku	551	79 668,00		103 558,00	
29.	Prodaný dlouhodobý nehmotný majetek	552				
30.	Prodaný dlouhodobý hmotný majetek	553				
31.	Prodané pozemky	554				
32.	Tvorba a zúčtování rezerv	555				
33.	Tvorba a zúčtování opravných položek	556				
34.	Náklady z vyřazených pohledávek	557				
35.	Náklady z drobného dlouhodobého majetku	558	198 102,69		575 584,03	
36.	Ostatní náklady z činnosti	549	16 200,00		18 089,00	
II. Finanční náklady						
1.	Prodané cenné papíry a podíly	561				
2.	Úroky	562				
3.	Kurzové ztráty	563				
4.	Náklady z přecenění reálnou hodnotou	564				
5.	Ostatní finanční náklady	569				
III. Náklady na transfery						
1.	Náklady vybraných ústřed. vlád.instit.na transfery	571				
2.	Náklady vybraných místních vlád.instit.na transfery	572				
V. Daň z příjmů						
1.	Daň z příjmů	591				
2.	Dodatečné odvody daně z příjmů	595				

B. Výnosy celkem			39 233 778,69		36 732 572,01	
-------------------------	--	--	----------------------	--	----------------------	--

I. Výnosy z činnosti			13 429 787,78		12 763 148,56	
1.	Výnosy z prodeje vlastních výrobků	601				
2.	Výnosy z prodeje služeb	602	13 328 810,28		12 622 262,87	
3.	Výnosy z pronájmu	603				
4.	Výnosy z prodaného zboží	604				
8.	Jiné výnosy z vlastních výkonů	609				
9.	Smluvní pokuty a úroky z prodlení	641				
10.	Jiné pokuty a penále	642				
11.	Výnosy z vyřazených pohledávek	643				
12.	Výnosy z prodeje materiálu	644				

18.01.2022 14h48m22s

Zpracováno systémem GINIS Express - UCR GORDIC spol. s r. o.

strana 2 / 3

Číslo položky	Název položky	Syntetický účet	Běžné období		Minulé období	
			Hlavní činnost 1	Hospodářská činnost 2	Hlavní činnost 3	Hospodářská činnost 4
13.	Výnosy z prodeje dlouhodobého nehmotného majetku	645				
14.	Výnosy z prod.dlouhod.hmot.majetku kromě pozemků	646				
15.	Výnosy z prodeje pozemků	647				
16.	Čerpání fondů	648	48 391,00		27 000,00	
17.	Ostatní výnosy z činnosti	649	52 586,50		113 885,69	
II. Finanční výnosy						
1.	Výnosy z prodeje cenných papírů a podílů	661				
2.	Úroky	662				
3.	Kurzové zisky	663				
4.	Výnosy z přecenění reálnou hodnotou	664				
6.	Ostatní finanční výnosy	669				
IV. Výnosy z transferů						
1.	Výnosy vybraných ústřed.vlád.instit.z transferů	671				
2.	Výnosy vybraných místn.vlád.instit.z transferů	672	25 803 990,91		23 969 423,45	
C. Výsledek hospodaření						
1.	Výsledek hospodaření před zdaněním					
2.	Výsledek hospodaření běžného účetního období					

* Konec sestavy *

Fondy 2021

	Stav k 1.1.2021	Tvorba	Čerpání	Stav k 31.12.2021
Fond odměn	25 000,00	0,00	13 391,00	11 609,00
FKSP	175 094,76	458 009,82	414 244,00	218 860,58
Rezervní fond	27 477,63	35 000,00	35 000,00	27 477,63
Fond investic	138 187,50	79 668,00	75 685,00	142 170,50
celkem	365 759,89	572 677,82	538 320,00	400 117,71

Závazné ukazatele 2021

	Usnesení rady Olomouckého kraje	Limit mzdových prostředků	Neinvestiční příspěvek na provoz - odpisy	Odvody z investičního fondu - odpisy	Průměrný přepočtený počet pracovníků
Schválený závazný ukazatel	UZ/2/17/2020	19 772 000,00	80 000,00	76 000,00	51,00
Úprava závazného ukazatele	UR/18/18/2021	1 164 000,00			
Úprava závazného ukazatele	UR/36/70/2021		-332,00	-315,00	
Úprava závazného ukazatele	UR/37/54/2021	1 986 100,00			
CELKEM		22 922 100,00	79 668,00	75 685,00	51,00
SKUTEČNOST		22 922 100,00	79 668,00	75 685,00	51,00
ROZDÍL		0,00	0,00	0,00	0,00