

2021

VÝROČNÍ ZPRÁVA



31. 3. 2022

Zpracoval: Ing. J. Gonda

Obsah

1	Základní údaje o organizaci.....	2
2	Charakteristika organizace a organizační struktura	3
2.1	Zdravotní péče a rehabilitace	4
2.2	Stravování	4
2.3	Zaměření sociálních služeb	4
2.3.1	Kapaita	5
2.3.2	Přehled o uživatelích pobytových služeb v roce 2020:.....	6
2.4	Organizační struktura a počty zaměstnanců	6
3	Vzdělávání v roce 2021	8
4	Financování.....	9
4.1	Mzdové prostředky	10
4.2	Základní údaje o hospodaření	10
4.2.1	Fondy	11
5	Kontroly	12
6	Kulturní a společenské aktivity, trávení volného času	13

1 Základní údaje o organizaci

Název:	Sociální služby pro seniory Šumperk, příspěvková organizace
Sídlo:	U sanatoria 2631/25, 787 01 Šumperk
Právní forma:	Příspěvková organizace
Datum vzniku:	1. 1. 2003
Zřizovatel:	Olomoucký kraj, Jeremenkova 40a, 779 11 Olomouc
Bankovní spojení:	86-7472590207/0100
Zápis v OR:	oddíl Pr, vložka 755, OR vedený Krajským soudem v Ostravě
Identifikační číslo:	75004011
Předmět činnosti:	Hlavním účelem zřízení organizace je poskytování sociálních služeb v souladu se zákonem č. 108/2006 Sb., o sociálních službách. Základním předmětem činnosti je poskytování sociálních služeb vymezených v § 35, 40, 49, 50 a 51 zákona č. 108/2006 Sb., o sociálních službách, ve znění pozdějších předpisů, a poskytování stravovacích služeb oprávněným osobám v rámci jiných příspěvkových organizací Olomouckého kraje, působících v sociální oblasti.
Statutární orgán:	Ing. Jiří Gonda, ředitel
Způsob jednání:	Statutárním orgánem je ředitel, jmenovaný a odvolaný Radou Olomouckého kraje. Jménem příspěvkové organizace jedná ředitel, nebo jím pověřený zástupce.
Zástupce:	Bc. Andrea Jenčková, vedoucí sociálního úseku
Kontakty: 583213935	telefony: 583215518, 583215519, 583213702, fax: 583213935 e-mail: info@socsluzby.cz , reditel@socsluzby.cz , web: www.socsluzby.cz
ID DS:	swtkh5e

2 Charakteristika organizace a organizační struktura

Organizace se člení na pět odborných úseků a řediteli jsou přímo podřízeni vedoucí zaměstnanci těchto úseků: vedoucí ekonomického úseku, vedoucí ošetrovatelsko-zdravotního a hygienického úseku, vedoucí sociálního úseku, vedoucí stravovacího úseku, vedoucí technického úseku a manažer kvality.

Ekonomický úsek zabezpečuje ekonomické činnosti a správu majetku. Plní úkoly spojené s přípravou a čerpáním rozpočtových prostředků, jejich kontrolu, vyhodnocování a přijímání potřebných opatření včetně rozborů, rozpočtů a statistického výkaznictví. Zajišťuje zásobování vybranými druhy materiálů, zejména kancelářských potřeb a ochranných pracovních pomůcek. Dále zabezpečuje komplexní výkon personální a mzdové agendy.

Ošetrovatelsko-zdravotní a hygienický úsek dbá na dodržování požadované úrovně ošetrovatelské péče, dodržování hygienických i dalších norem a předpisů. Do úseku spadají všeobecné sestry, pracovníci sociální péče, fyzioterapeuti, pracovnice úklidu. Úsek se dělí na čtyři oddělení domova pro seniory a dvě oddělení domova se zvláštním režimem.

Sociální úsek zabezpečuje sociální agendu včetně administrace (správy depozit, uložení cenností), od provádění sociálních šetření, vyhodnocení žádostí o poskytnutí služby, přes sociální poradenství až po proces ukončování poskytování služeb, včetně vyřizování pozůstalosti. Pod sociální úsek spadá zajišťování pečovatelské služby a chráněného bydlení.

Od roku 2021 bylo pod manažera kvality zařazeno poskytování výchovně vzdělávacích a aktivizačních činností. S týmem aktivizačních pracovníků zajišťuje pravidelné aktivity, kulturní programy, výlety a jiné společenské akce. Podílí se také na PR organizace a spolupráci s dalšími návaznými službami a institucemi, včetně školských zařízení. Manažer kvality mimo jiné odpovídá za kontrolu dokumentace k individuálnímu plánování, metodickou pomoc pracovníkům, řešení stížností a připomínek, shromažďuje protokoly o kontrolách ochrany práv uživatelů apod.,

Technický úsek zajišťuje správu a údržbu svěřeného majetku, vnitřní a vnější vybavení včetně provozní a skladové evidence, materiálně-technického zabezpečení a zásobování, bezpečnost a ochranu zdraví při práci, provoz zařízení včetně

zajišťování potřebných revizí. Do úseku spadá údržba, kotelny, prádelna, telefonní ústředny a vrátnice.

Stravovací úsek zabezpečuje stravování, dodržování hygienických předpisů, zásady zdravé výživy, ekonomickou a administrativní agendu související se stravovacím úsekem.

2.1 Zdravotní péče a rehabilitace

Zdravotní péči pro služby podle § 49 a 50 zajišťují dva praktičtí lékaři po čtyři dny v týdnu. Psychiatr do zařízení dochází. Rehabilitaci zajišťují dva fyzioterapeuti.

2.2 Stravování

Pro uživatele služeb § 49 a 50 je poskytováno 5 jídel denně v klasickém zastoupení diet a výběru ze dvou jídel. Jídelníček je k dispozici na nástěnkách. Pokud uživatelé chtějí, mohou si jídlo připravit v kuchyňkách, které jsou na každém podlaží. Na kvalitu stravy a její nutriční vyváženost odpovídá nutriční terapeut. U služeb § 40 a § 51 je stravování zajišťováno dodavatelsky.

2.3 Zaměření sociálních služeb

Registrované sociální služby § 49 domov pro seniory (DPS) i § 50 domov se zvláštním režimem (DZR) poskytují pomoc a podporu lidem, kteří nemohou žít ve svém domácím prostředí a kteří se v důsledku svého věku nebo poruchy kognitivních funkcí ocitli v nepříznivé sociální situaci. Smyslem je zachování funkčních sociálních vazeb - rodina, přátelé, vrstevníci, a podpora sociálního začleňování a aktivního trávení volného času.

Pečovatelská služba § 40 (PS) je určena seniorům a dospělým lidem s chronickým onemocněním nebo tělesným postižením, kteří mají sníženou soběstačnost zejména z důvodu věku nebo zdravotního stavu, a jejich situace vyžaduje podporu a pomoc jiné fyzické osoby. Terénní služba je také určena rodinám, v nichž se narodily současně tři a více dětí.

Chráněné bydlení § 51 (CHB) poskytuje podporu a pomoc lidem s chronickým onemocněním nebo tělesným postižením, kteří již nemohou žít ve svém přirozeném prostředí.

2.3.1 KAPACITA

Domov pro seniory má k dispozici 68 jednolůžkových, 49 dvoulůžkových a 2 třílůžkové pokoje (172 míst). Domov se zvláštním režimem má k dispozici 8 jednolůžkových a 25 dvoulůžkových pokojů (58). Je třeba uvést, že od 1.1. 2019 byla zvýšena kapacita DZR o 4 místa na úkor DS, kde byla o 4 místa snížena. Celkový počet míst zůstal zachován. Pokoje jsou vybaveny základním nábytkem, signalizací a televizní přípojkou, uživatelé si je mohou dovybavit podle vlastních představ.

Na každém patře je uživatelům k dispozici velká bezbariérová koupelna, posezení s televizí, jídelna. Uživatelé mají k dispozici knihovnu, kadeřnictví, pedikúru, tělocvičnu, zimní zahradu, velký společenský sál, zahradní altán a minimarket. K naplňování duchovní potřeb slouží kaple. Uživatelé mohou využívat i další společné prostory a přilehlý park. Přímo u budovy je autobusová zastávka městské hromadné dopravy. Pokoje jsou umístěny ve dvou pavilonech, které jsou bezbariérové.

Souhrnná kapacita chráněného bydlení představuje 47 míst, přičemž 20 míst nabízí penzion v Šumperku. Osmnáct bytových jednotek je jednolůžkových a jedna je dvoulůžková. V penzion v Bludově nabízí 15 míst ve 13 jednolůžkových bytových jednotkách a v jedné dvoulůžkové. V penzion v Nových Losinách má k dispozici 10 jednolůžkových bytových jednotek a jednu dvoulůžkovou.

Pečovatelská služba je poskytována ve městě Šumperk a okolních obcích v okruhu do 30 km.

Přehled kapacity zařízení podle služeb

Služba	Kapacita
Pečovatelská služba § 40	350/ 11
Domov pro seniory (lůžka) § 49	172
Domov se zvláštním režimem (lůžka) § 50	58
Chráněné bydlení (lůžka) § 51	47

2.3.2 PŘEHLED O UŽIVATELÍCH POBYTOVÝCH SLUŽEB V ROCE 2020:

ukazatel	domov pro seniory	domov se zvláštním režimem	chráněné bydlení
kapacita	172	58	47
obložnost	84,37	91,09	95,7
přijatých v roce 2021	79	26	14
odešlých v roce 2021	6	2	10
zemřelých v roce 2021	72	21	8
dle věku			
27 – 64 roků	4	4	5
65 – 80 roků	37	23	28
nad 80 roků	187	49	27
průměrný věk uživatelů	84,5	80,2	77,8
dle příspěvku na péči z rok 2021			
I. stupeň závislosti (+ bez PnP)	24+6	1	36+15
II. stupeň závislosti	45	6	7
III. stupeň závislosti	76	21	1
IV. stupeň závislosti	77	48	1

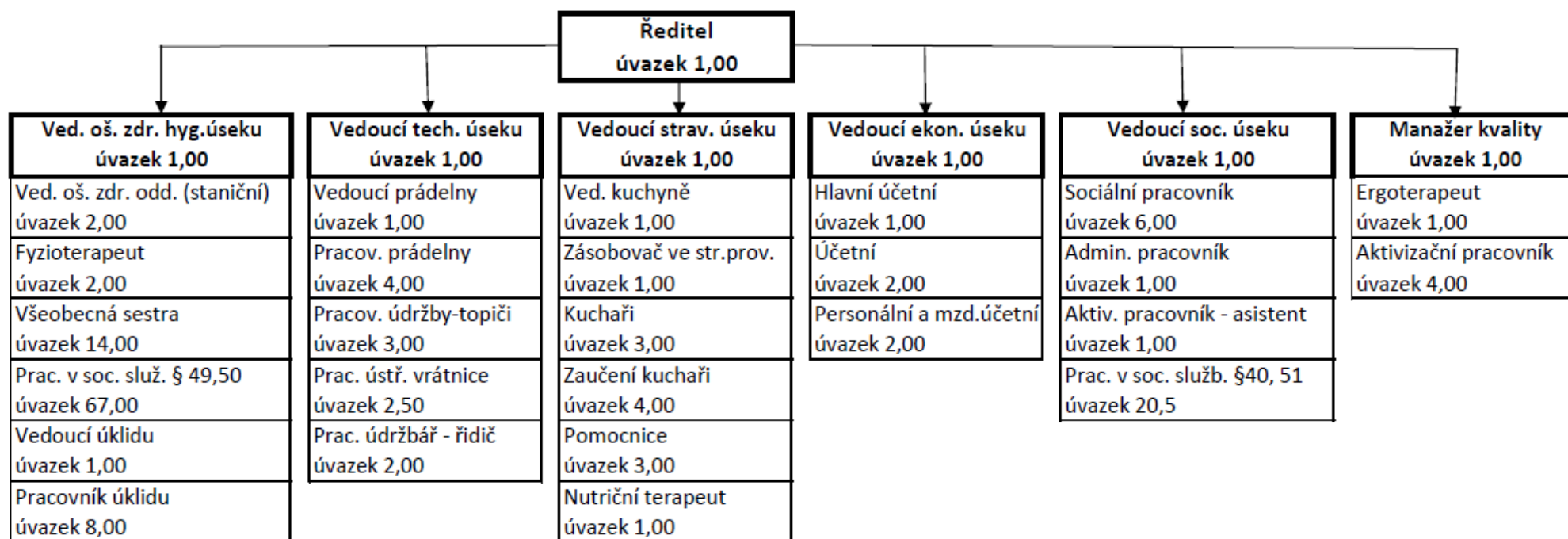
V roce 2021 se zvýšil počet přijatých uživatelů služeb ve všech pobytových službách. S tím je i spojen zvyšující se počet uživatelů, kteří roce 2021 zemřeli nebo z našich služeb odešli. Narůstal i počet uživatelů s vyšším stupněm závislosti na pomoci druhé osoby oproti předchozímu období. Věková struktura zůstala v podstatě stejná jako v roce 2020. I nadále platí, že našich služeb využívá více žen než mužů.

2.4 Organizační struktura a počty zaměstnanců

Průměrný přepočtený počet pracovníků byl stanoven na 165 a skutečnost dosáhla 170,57. Překročení (+5,57) vzniklo v důsledku zabezpečení nepřetržitého provozu při dlouhodobých pracovních neschopnostech. V roce 2021 18 zástupů za 16 dlouhodobých pracovních neschopností.

pracovník v sociálních službách	92,5
sociální pracovník	7
ergoterapeut	1
všeobecná sestra	17
fyzioterapeut	2
nutriční terapeut	1
technicko-hospodářský pracovník	11
provozní zaměstnanec	33,5
Celkový počet zaměstnanců	165

Organizační schéma
Sociální služby pro seniory Šumperk, příspěvková organizace stav, k 31.12.2021 - celkem



celkem úvazek 95,00

celkem úvazek 13,50

celkem úvazek 14,00

celkem úvazek 6,00

celkem úvazek 29,50

celkem úvazek 6,00
ředitel úvazek 1,00

celkem za organizaci úvazků 165,00

fyzicky 166,00

3 Vzdělávání v roce 2021

K 31. 12. 2021 organizace zaměstnávala 92,5 zaměstnanců v přímé péči. Počet hodin akreditovaných kurzů za všechny pracovníky v přímé péči byl 2464. Průměrně tedy vychází na jednoho pracovníka necelých 27 hodin vzdělávání za uplynulý rok.

V rámci vnitřního vzdělávání byly uskutečněny 2 školicí akce na téma ochrana práv, kterého se zúčastnilo 51 zaměstnanců v přímé péči, 2 zaměstnanci se zúčastnili workshopu pořádaného KÚ Olomouc na téma Jak definovat veřejný závazek s důrazem na vymezení cílové skupiny.

Organizace získala v roce 2021 certifikát Pracoviště proškolené v paliativní péči. Dalších 14 zaměstnanců prošlo intenzivním výcvikem k procesu individuálního plánování. Zaměstnanci mimo jiné také absolvovali různé stáže v zařízeních sociálních služeb, kde hledali inspiraci pro další rozvoj sociálních služeb. Níže uvádíme konkrétní přehled vzdělávání za uplynulý rok.

Datum	Název	Počet hodin	Počet zaměstnanců	Celkem hodin
AKREDITOVANÉ KURZY				
26.3.2021	Komunikační dovednosti	8	24	192
7.4.2021	Komunikační dovednosti	8	18	144
22.4.2021	Paliativní přístupy v geriatrici	8	26	208
4.5.2021	Péče o osoby dlouhodobě upoutané na lůžko	8	30	240
18.5.2021	Rizikové situace o osoby s demencí	8	28	224
10.6.2021	Sebepoznáním k vlastní sebeúctě	16	2	32
16.6.2021	Prvky bazální stimulace v paliativní péči	8	24	192
17.6.2021	Kinestetika v praxi	8	22	176
9.9.2021	Kurz Krize, stres, epidemie. Jak zvládat mimořádné zátěžové situace	8	26	208
21.9.2021	Doprovázení umírajících v sociálních službách	8	24	192
23.9. - 10.11.2021	Výcvik v individuálním plánování soc. služby	24	14	336
21.10.2021	Jak motivovat klienta v sociální službě	8	1	8
11.11.2021	Práce s rizikem v sociálních službách – úvod do tématu	8	1	8
18.11.2021	Prvky bazální stimulace v praxi	8	11	88
2.12.2021	Krize, stres, epidemie. Jak zvládat mimořádné zátěžové situace	8	26	208
16.12.2021	Úvod do problematiky zákona č.	8	1	8

	108/2006 Sb.			
Celkem		152	278	2464
KONFERENCE				
14.10.2021	Dobrovolnictví jako mezigenerační obohacení	6	1	6
ŠKOLÍČÍ AKCE				
17.2.2021	Jak definovat veřejný závazek s důrazem na vymezení cílové skupiny	7	2	14
8.11.2021	Ochrana práv uživatelů	1	31	31
9.11.2021	Ochrana práv uživatelů	1	20	20
Celkem		9	53	65
SUPERVIZE				
1.7.2021		2	36	72
2.7.2021		2	24	48
13.9.2021		2	39	78
14.9.2021		2	46	198
8.10.2021	Skupinová supervize – úvod do supervize PhDr. Jan Svoboda	2	35	70
Celkem		10	180	466
Souhrnně za všechny druhy vzdělávání		171	511	2995

4 Financování

Celkový výsledek hospodaření po zdanění činil 448.158,16 Kč, byl složen z hlavní činnosti 426.377,16 Kč (rovno transferovému podílu) a z doplňkové činnosti 21.781 Kč. Organizace pracuje s rozpočtem průběžně. Práci s rozpočtem dokládá rozbor hospodaření.

Město Šumperk na rok 2021 poskytlo granty v celkové výši 23.000 Kč. Díky této finanční podpoře jsme se mohli s uživateli služeb vydat Po stopách křesťanů, v listopadu jsme uspořádali Koncert pro dobrovolníky a v září velmi oblíbené Sportovní hry. Díky příspěvku jsme také mohli v průběhu roku 2021 poskytovat uživatelům služeb domov pro seniory a domov se zvláštním režimem zooterapie.

Limit mzdových prostředků byl stanoven na 72.351.936 Kč a byl zcela vyčerpán. Průměrný přepočtený počet pracovníků byl stanoven na 165 a skutečnost dosáhla 170,57. Překročení (+5,57) vzniklo v důsledku zabezpečení nepřetržitého provozu při dlouhodobých pracovních neschopnostech. Pro orientaci uvádíme, že jsme měli 18 zástupů za 16 dlouhodobých pracovních neschopností.

V roce 2021 došlo k přírůstku v investičním majetku ve výši 1.026.537 Kč. V roce 2021 byl z investičních prostředků organizace vybudován zahradní altán ve výši 876.537 Kč a posuvná rámová přička v hodnotě 150.000 Kč.

Pohledávky po lhůtě splatnosti činily 3.210 Kč a jedná se pohledávky za uživateli, u nichž nebylo ukončeno dědické řízení. Proti loňsku došlo ke snížení o 1.890 Kč. Organizace hradí své závazky ve lhůtě splatnosti.

4.1 Mzdové prostředky

V roce 2021 bylo vyplaceno 70.103 tis. Kč mzdových prostředků bez OON a odvodů na sociální a zdravotní pojištění.

VYPLACENÉ MZDOVÉ PROSTŘEDKY V TIS. KČ.	
PSP a sociální pracovníce	42.277
Zdravotničtí pracovníci	12.122
Technicko-hospodářští pracovníci	5.361
Provozní pracovníci	10.343

4.2 Základní údaje o hospodaření

Rozpočet 2021 v tis. Kč

Schválený rozpočet 2021	114.349
Upravený rozpočet 2021	130. 621
Náklady skutečnost 2021	132. 413

Náklady a výnosy byly v roce 2021 i nadále ovlivněny pandemií nemoci COVID-19. Meziročně nejvíce vzrostly náklady za nákup zdravotnického materiálu, dezinfekčních a čistících prostředků a dále také osobních ochranných pomůcek jako např. rukavice nebo respirátory. Výnosy za prodej stravy uživatelům, vč. ubytování a zdravotní výkony se pohybovaly na úrovni předchozích období. Podařilo se dobudovat zahradní altán, bylo přestěhováno mycím centrum pečovatelské služby. Podařilo se pokračovat v obnově nábytku na pokojích uživatelů a pořídit další elektricky polohovatelná lůžka pro uživatele služeb.

Hospodářský výsledek za rok 2021**448 tis. Kč**

(transferový podíl činil 426,377 tis. Kč a zisk z doplňkové činnosti 21,781 tis. Kč)

Celková aktiva	Stav k 31. 12. 2021 v tis. Kč	Stav k 31. 12. 2020 v tis. Kč
Celkem	134690	139341
Stavby	98802	99625
Nedokončený DHM	267	1144
Movitý majetek	9020	11258
Pozemky	2637	2637
Kulturní předměty	162	162
Zásoby	981	964
Pohledávky	1015	1163
Finanční majetek	21804	22388
Ostatní aktiva	0	0

Celková pasiva	Stav k 31. 12. 2021 v tis. Kč	Stav k 31. 12. 2020 v tis. Kč
Celkem	134690	139341
Vlastní kapitál	108927	113151
Fond odměn	6	6
FKSP	307	265
Fond rezervní	306	284
Fond investiční	88	172
Výsledek hospodaření b.ú.o.	448	411
Výsledek hospodaření p.ú.o.	2871	2483
Závazky – dodavatelé	2701	2246
Závazky zaměstnanci (12.měsíc)	5593	5090
Závazky ze SP+ZP (12. měsíc)	3009	2848
Daně (12. měsíc)	570	849
Závazky ke zřizovateli + projekt OPZ	672	2609
Jiné závazky (dohadné položky)	226	152
Ostatní (finanční úschovy uživatelů)	8954	8775

4.2.1 FONDY

Fond odměn nebyl v roce 2021 čerpán. Zůstatek k 31.12. odpovídal počátečnímu stavu k 1.1. a to 5600 Kč. K jeho tvorbě došlo v roce 2015 při sloučení organizací v důsledku převedení počátečního stavu ze zaniklé organizace.

FKSP byl čerpán v souladu s plánovaným rozpočtem na kulturní akce, rekreace dětí, na benefitní poukázky pro zaměstnance, na penzijní připojištění zaměstnanců, vitamínové prostředky pro zaměstnance, na příspěvek na stravování zaměstnanců a na peněžité dary při významných životních výročích nebo odchodech do důchodu. Z fondu nebyly v roce 2021 poskytnuty půjčky zaměstnancům na bytové účely. Zůstatek na běžném účtu k 31.12. činil 12,623 tis. Kč.

Rezervní fond nebyl v roce 2021 čerpán. Během roku 2021 byl navýšen o schválený výsledek hospodaření z hospodářské činnosti za rok 2020 ve výši 22,719 tis. Kč a za rok 2019 ve výši 24,726 tis. Kč., tj. 51,330 tis. Kč. Zůstatek k 31.12. činil 306,359 tis. Kč.

5 Kontroly

Kontrola stravovacího provozu Krajskou hygienickou stanicí Olomouckého kraje

Datum kontroly: 13. 1. 2021

Předmět kontroly: plnění povinností stanovených ve vybraných ustanoveních nařízení Evropského parlamentu a Rady č. 852/2004 o hygieně potravin a dalších souvisejících právních norem

Výsledek kontroly: bez nedostatků

Kontrola stravovacího provozu Krajskou hygienickou stanicí Olomouckého kraje

Datum kontroly: 1.3.2021

Předmět kontroly: plnění povinností stanovených ve vybraných ustanoveních nařízení Evropského parlamentu a Rady č. 852/2004 o hygieně potravin a dalších souvisejících právních norem

Výsledek kontroly: bez nedostatků

Kontrola penzionu Chráněného bydlení Bludov, Hasičským záchranným sborem Olomouckého kraje, územní odbor Šumperk.

Datum kontroly: 23. 11. 2021

Předmět kontroly: plnění povinností stanovených předpisy o požární ochraně

Výsledek kontroly: bez nedostatků

Audit HACCP

Datum kontroly: 2. 12. 2021

Předmět kontroly: Posouzení dokumentace HACCP, věcné správnosti systému, vhodnosti stanovení CCP, posouzení kvality měření v CCP, kvality záznamů z CCP, ověřovacích postupů, záznamů o udržování systému

Výsledek kontroly: Provoz je udržován ve výborném stavu. Stav provozu umožňuje dodržování správné výrobní a hygienické praxe (SVHP) dle legislativních požadavků. V průběhu auditu nebylo zaznamenáno žádné závažné porušení SVHP.

Audit k poskytnutí finančních prostředků z účelové státní dotace na zajištění sociálních služeb na území Olomouckého kraje v roce 2021 - Podprogram č. 1 finanční podpora poskytování sociálních služeb v Olomouckém kraji

Datum kontroly: proběhly 2 kola v závěru roku 2021, 4.2.2022 byla doručena auditní zpráva za uplynulý rok 2021

Výsledek kontroly: bez závad

Audit zdravotní péče a v odbornosti 913

Datum kontroly: září 2021

Předmět kontroly: vedení ošetrovatelské dokumentace

Výsledek kontroly: Dokumentace je vedena správně, obsahuje všechny složky, je přehledná. Doporučeno optimalizovat zdravotní péči a vykazovat všechny zdravotní úkony

6 Kulturní a společenské aktivity, trávení volného času

První polovina roku 2021 nebyla na akce a aktivity moc bohatá. Z důvodu pandemie koronaviru a zpřísněných protiepidemických opatřeních jsme ji museli trávit v izolaci, zaměřili jsme se hlavně na individuální aktivizaci uživatelů a snažili jsme se jim ulehčit probíhající složitou situaci.

Po rozvolnění režimových opatření znovu probíhaly každodenní aktivizace uživatelů, jako jsou canisterapie, trénování paměti, cvičení se šatky, tvořivé dílny a reminiscenční terapie. Ke konci roku jsme aktivity obohatili o pravidelné hraní společenských her a připravovali otevření pracovní dílny.

Díky darům z firmy TDK a nadaci Ježíškova vnoučata jsme mohli uživatelům služeb zpestřit Vánoce krásnými dárky.

Akce na DpS a DZR „U sanatoria“ v Šumperku v roce 2021

Leden – dar terapeutických pomůcek

Únor – nekonala se žádná akce

z epidemiologických důvodů

Březen – zrušená Josefovská zábava,
individuální pletení velikonočních pomlázek

Duben – čarodějnice

Květen – nekonala se žádná akce

z epidemiologických důvodů

Červen – vystoupení sboru Loučňáček, výlet
na Horu Matky Boží v Králíkách, koncert
Seniorky Šumperk, slavnostní žehnání pergoly
za doprovodu Chrámového sboru Bludov

Červenec – posezení v cukrárně U sněhové
trubičky, společenské hry

Srpen – opékání na zahradě, hraní kuželek

Září – Sportovní hry s Tomášem Wurstem a
Pohodáři z Bludova

Říjen – vystoupení sboru ŽAVEZ ke dni
otevřených dveří, návštěva cukrárny Třemešek,
dlabání dýní, výlet do kostela sv. Bartoloměje
v Zábřehu a návštěva rodinné konzervárny Via
Delicia

Listopad – výstava dílen, degustace čokolády,
koncert pro dobrovolníky, pečení vánočního
cukroví

Prosinec – Mikulášská nadílka, předávání
dárečků, přáníček a výrobků od základních a
mateřských škol a také Policie ČR, dárky od
firmy TDK a z nadace Ježíškova vnoučata



Pravidelné skupinové aktivity na DpS a DZR v roce 2021, které byly závislé na aktuálních mimořádných opatřeních:

Trénování paměti – 1x týdně na každém oddělení

Reminiscence – 1x týdně na každém oddělení

Zooterapie – 1x týdně

Tvořivá dílna – 2x týdně (na DpS, na DZR)

Domov se zvláštním režimem

1x týdně zpívání lidových písní

1x týdně zpívání s kytarou (s dobrovolnicí)

1x týdně cvičení se šátky

3x týdně zahradní terapie

Domov pro seniory

1 x týdně cvičení se šátky

1x týdně hraní společenských her

Penzion chráněného bydlení v Šumperku

Březen – posezení na zahradě

Květen – stavění májky

Červen – červenec – opékání špekáčků, výlet na přehradu Krásné

Srpen – procházky a posezení na zahradě

Září – gulášové posezení s účastí pana ředitele a muzikantem Vojtou Slavíčkem

Prosinec – vystoupení dětí ze základní školy před zahradním altánem



Penzion chráněného bydlení v Bludově

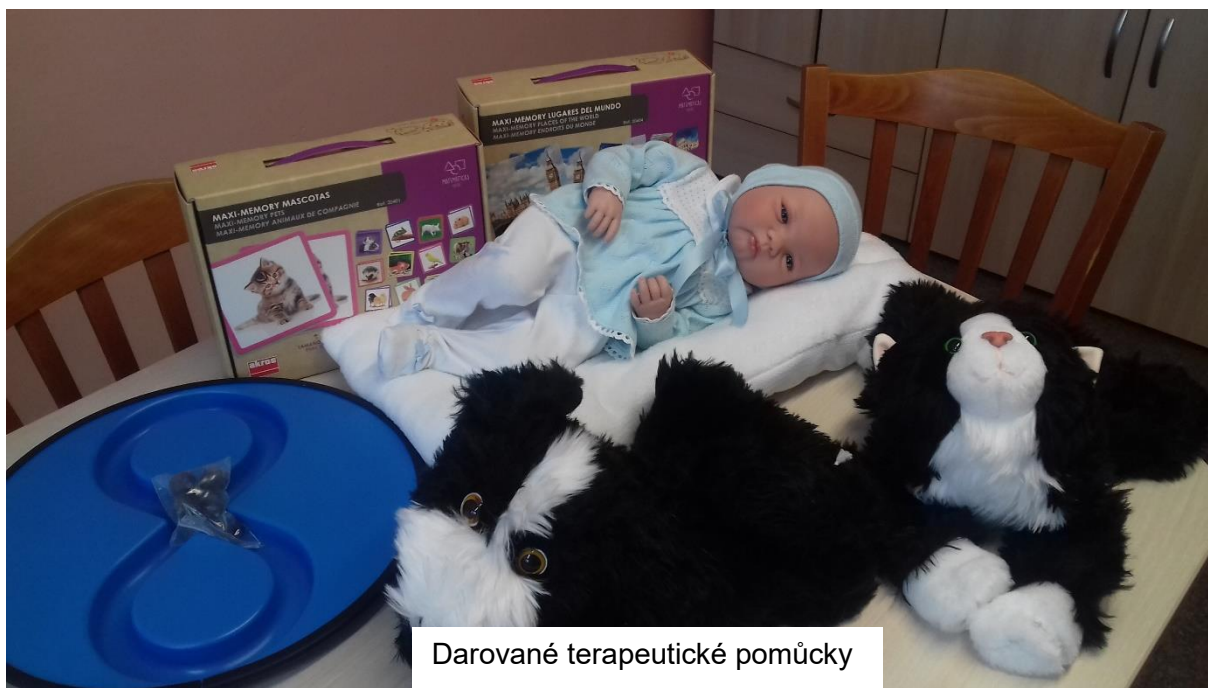
Leden - únor - hraní společenských her (karet, pexesa a člověče nezlob se)

Březen - duben – příprava na svátky velikonoční

Prosinec – vystoupení dětí z MŠ a ZŠ

Všechny aktivity měly spíše místní, či regionální význam. Porobnosti k průběhu akcí naleznete na webových stránkách organizace v sekci [Ze života/ co jsme u nás zažili.](#)

FOTODOKUMENTACE ZA ROK 2021



Darované terapeutické pomůcky



Návštěva cukrárny Třemešek



Vyřezávání dýní



Žehnání pergoly



Výlet na Horu Matky Boží v Králíkách



Vystoupení Seniorky Šumperk