

**POSKYTOVATEL SOCIÁLNÍCH SLUŽEB**  
*příspěvková organizace*



# **VÝROČNÍ ZPRÁVA**

**2021**

**Mladeč, Nové Zámky 2, 784 01 Litovel**  
**[www.novezamky.cz](http://www.novezamky.cz)**

# Obsah

---

ÚVOD .....	3
I. ZÁKLADNÍ INFORMACE O ORGANIZACI .....	4
1.1. Poslání organizace .....	4
1.2. Zásady poskytovaných sociálních služeb.....	5
1.3. Kontakty.....	6
1.4. Organizační schéma .....	7
II. PŘEHLED JEDNOTLIVÝCH SOCIÁLNÍCH SLUŽEB .....	8
2.1. Domov pro osoby se zdravotním postižením – 1. bydlení.....	8
2.2. Domov pro osoby se zdravotním postižením – 2. bydlení.....	12
2.3. Domov pro osoby se zdravotním postižením – 3. bydlení.....	16
2.4. Domov pro osoby se zdravotním postižením – Červenka .....	19
2.5. Domov pro osoby se zdravotním postižením – Měrotín .....	23
2.6. Domov se zvláštním režimem.....	27
2.7. Chráněné bydlení.....	31
III. AKTIVIZAČNÍ A SOCIÁLNÍ ČINNOST .....	38
3.1. Oblast aktivizační činnosti .....	38
3.2. Oblast sociální činnosti .....	41
IV. VZDĚLÁVÁNÍ .....	44
4.1. Přehled vzdělávání zaměstnanců.....	44
V. ZDRAVOTNÍ PÉČE .....	46
5.1. Oddělení zdravotní péče .....	46
VI. HOSPODAŘENÍ ORGANIZACE .....	50
6.1. Ekonomické oddělení.....	50
VII. DALŠÍ ČINNOSTI ORGANIZACE .....	61
7.1. Oddělení stravovacího provozu .....	61
7.2. Oddělení provozu a údržby .....	64
ZÁVĚR .....	68

*Vážení a milí čtenáři výroční zprávy,*

*v předložené výroční zprávě za rok 2020 se můžete jako každý rok opět seznámit s poskytovanými sociálními službami, s cílovou skupinou klientů, skladbou zaměstnanců a organizačními změnami v provozu jednotlivých sociálních služeb organizace Nové Zámky – poskytovatel sociálních služeb, p. o. Výroční zpráva Vás seznámí s rámcovým výsledkem hospodaření naší organizace, provede důležitými fakty, událostmi a kulturně společenskými akcemi, které se v naší příspěvkové organizaci odehrály během roku.*

*Úvodem bych rád poděkoval všem zaměstnancům za jejich náročnou a obětavou práci. Ocenění patří také rodinným příslušníkům, opatrovníkům a přátelům, kteří s námi spolupracují při naplňování přání a potřeb klientů sociálních služeb. Rovněž děkuji všem sympatizantům a dárcům za finanční i materiální podporu, díky které jsme mohli zkvalitňovat poskytované služby a nabízet nové aktivity. Poděkování patří rovněž našemu zřizovateli Olomouckému kraji, který naši organizaci finančně a metodicky podporuje.*

*A nyní mi dovolu, abych Vás pozval ke čtení, prohlížení a přemýšlení..., a pokud Vás něco zaujme, budete mít dotaz či připomínku, neváhejte a kontaktujte nás osobně nebo písemně na naší adrese, případně e-mailové adrese nebo také na telefonním čísle. Všechny důležité kontakty najdete ve výroční zprávě nebo na naší webové stránce, která je uvedena na titulní straně této výroční zprávy.*

*Přeji čtenářům i celé naší příspěvkové organizaci, aby další rok byl pro všechny úspěšný.*

*Mgr. Jan Šenk  
ředitel*

*Nové Zámky, březen 2022*

# I. ZÁKLADNÍ INFORMACE O ORGANIZACI

---

Nové Zámky – poskytovatel sociálních služeb má právní subjektivitu a od roku 2001 je příspěvkovou organizací zřízenou Olomouckým krajem.

**Základním předmětem činnosti organizace je poskytování sociálních služeb dle zákona č. 108/2006 Sb., o sociálních službách, ve znění pozdějších předpisů, domov pro osoby se zdravotním postižením (§ 48), od 1. 1. 2013 domov se zvláštním režimem (§ 50) a od 1. 3. 2017 chráněné bydlení (§ 51).**

## 1.1 Poslání organizace

**Základním posláním organizace** je vytvářet podmínky a podporu pro důstojný a naplňující život pro dospělé osoby, které si vlivem své nepříznivé situace nemohou sociální služby zabezpečit za pomoci blízké osoby nebo terénními službami. Zařízení poskytuje pobytové sociální služby spojené s celoročním ubytováním.

Celková kapacita zařízení v roce 2021 byla 145 míst.

Příspěvková organizace Nové Zámky – poskytovatel sociálních služeb je zapojena do procesu transformace sociálních služeb. Účelem transformačního plánu je popsat výchozí stav podpory pro klienty pobytového zařízení ústavního typu a navrhnout nové zajištění služeb v komunitě.

Cílem transformace je přestěhování klientů z původního transformovaného zařízení do nových lokalit a objektů. V současné době klienti získávají schopnosti a dovednosti spojené s vedením domácnosti. Za pomoci pracovníků se učí nacvičovat, jak připravovat jídlo, prát, žehlit, nakupovat apod.

## 1.2 Zásady poskytovaných sociálních služeb

### **Předcházení a zamezení sociálního vyloučení**

Poskytovaná sociální služba směřuje k předcházení a zamezení sociálního vyloučení uživatele, podporuje uživatele při přiblížení se běžnému životu.

### **Zajištění bezpečného prostředí**

Pracovníci zařízení respektují práva všech uživatelů, zachovávají jejich důstojnost a možnost volby s vědomím přiměřeného rizika.

### **Individualizace služeb**

Služby jsou poskytovány a nabízeny na základě individuálních potřeb a požadavků uživatele a možností poskytovatele. Uživatelé dle svých schopností rozhodují o využití nabídky poskytovaných služeb, pracovníci při tom uživatele aktivně podporují.

### **Podpora samostatnosti, aktivizace a rozvoje uživatelů**

Podpora je směřována k rozvoji, aktivizaci, soběstačnosti a seberealizaci uživatele. Péče je poskytována uživatelům, u nichž je zapojení do činnosti omezeno jejich schopnostmi a možnostmi.

### **Lidský přístup**

Pracovníci zařízení jsou uživateli oporou, rádcem a důvěrníkem.

### **Týmová a odborná práce**

Zařízení usiluje o týmovou a profesionální práci na všech úrovních poskytované sociální služby. Pracovníci jsou podporováni v odbornosti své profese a v dalším vzdělávání, které umožňuje zvyšování kvality poskytované sociální služby.

### **Zpřístupnění poskytované sociální služby veřejnosti**

Služba je otevřená veřejnosti, vzájemnému dialogu s rodinou a přáteli uživatelů.

## 1.3 Kontakty

### Adresa organizace

Nové Zámky – poskytovatel sociálních služeb, příspěvková organizace

Mladeč, Nové Zámky 2, 784 01 Litovel

IČO: 70890871

Bankovní spojení: KB Litovel, číslo účtu: 86-6551750227/0100

tel.: 585 155 811

statutární zástupce: Mgr. Jan Šenk, ředitel

e-mail: [senk@novezamky.cz](mailto:senk@novezamky.cz)

web: [www.novezamky.cz](http://www.novezamky.cz)

### Adresa zřizovatele

Olomoucký kraj

Jeremenkova 40a, 779 00 Olomouc

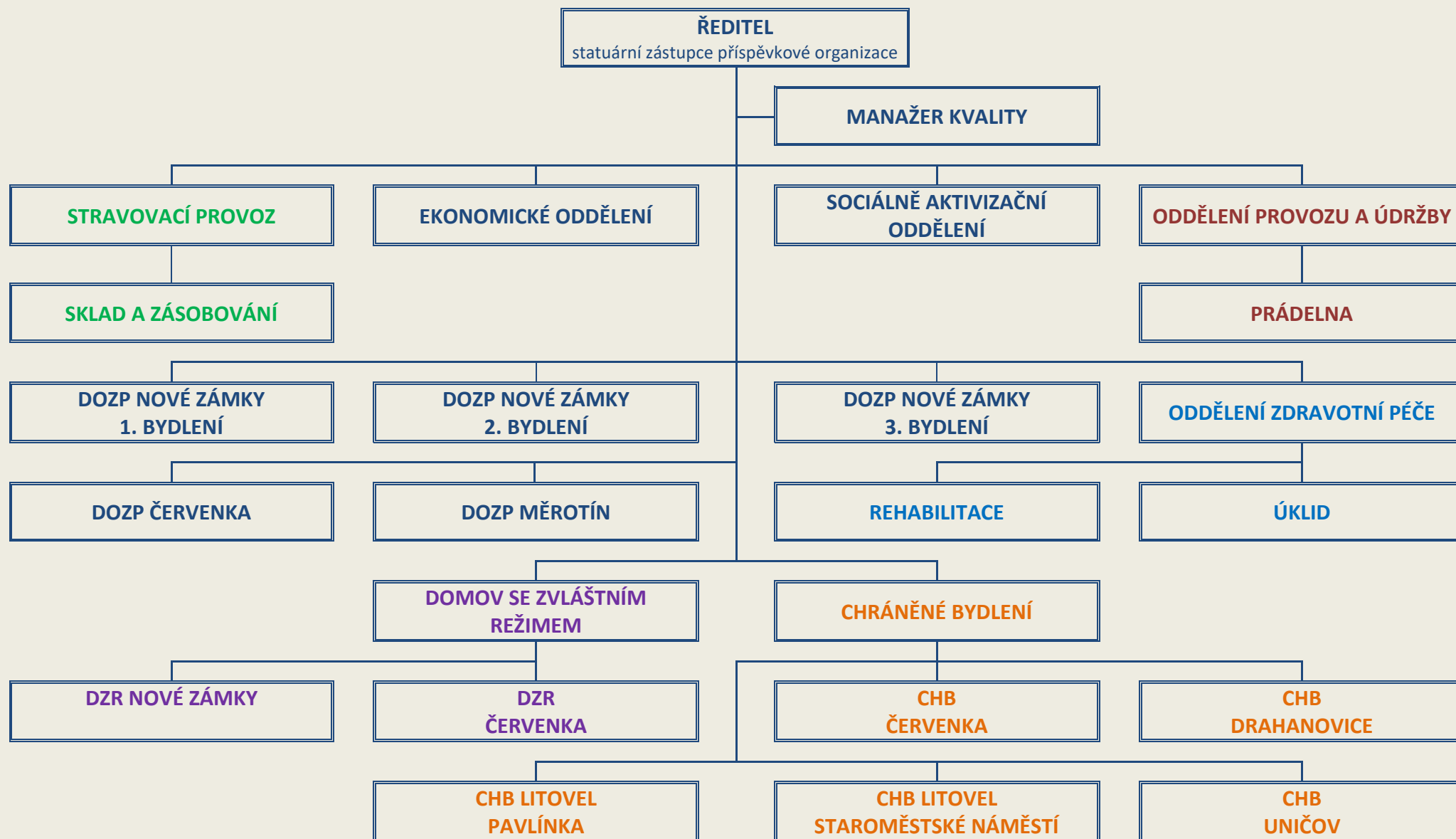
tel. 585 508 111

e-mail: [posta@olkraj.cz](mailto:posta@olkraj.cz)

web: [www.olkraj.cz](http://www.olkraj.cz)



## 1.4 Organizační schéma





## II. PŘEHLED JEDNOTLIVÝCH SOCIÁLNÍCH SLUŽEB

---

### 2.1 Domov pro osoby se zdravotním postižením – 1. bydlení

**vedoucí:** Mgr. Libuše Kučerová

**tel:** 585 155 831

**e-mail:** [kucerova@novezamky.cz](mailto:kucerova@novezamky.cz)

**poskytované služby:** domov pro osoby se zdravotním postižením dle § 48 zákona č. 108/2006 Sb., o sociálních službách, v platném znění

**adresa:** Mladeč, Nové Zámky 2, 784 01 Litovel

**kapacita bydlení:** 35 klientů do 31. 5. 2021

25 klientů od 1. 6. 2021

**složení pracovního týmu:**

vedoucí DOZP – 1. bydlení

18 pracovníků v sociálních službách do 31. 5. 2021

15 pracovníků v sociálních službách od 1. 6. 2021



**Posláním sociální služby** je poskytování podpory osobám v nepříznivé životní situaci způsobené dlouhodobě nepříznivým zdravotním stavem (mentálním postižením), která vyžaduje zejména podporu v základních životních potřebách. Sociální služba usiluje o zkvalitnění života uživatelů dlouhodobě závislých na péči a pomoci jiných osob.

**Služba byla poskytována** v daném roce mužům a ženám ve věku od 20 let s mentálním postižením včetně přidružených smyslových nebo tělesných omezení. Jedná se o osoby, které jsou závislé na pomoci jiné fyzické osoby a které potřebují stálou (dlouhodobou) péči či pomoc ve většině základních životních potřeb.



### **Sociální službu neposkytujeme osobám**

1. s hluchoslepotou, tj. s kombinací zrakového a sluchového postižení,
2. závislým na alkoholu, omamných a psychotropních látkách ve fázi, kdy závislost způsobuje poruchy a újmy na tělesném i duševním zdraví, ve společenských vztazích a ve společenské činnosti.

**Cílem sociální služby** je rozvoj a udržení individuálních schopností a dovedností uživatelů služby při současném respektování jejich důstojnosti, tempa a naplňování jejich individuálních potřeb. Podpora aktivního, smysluplného života s vazbou na veřejné služby.

### **Základní činnosti sociální služby**

- a) Poskytnutí ubytování
- b) Poskytnutí stravy
- c) Pomoc při zvládnutí běžných úkonů péče o vlastní osobu
- d) Pomoc při osobní hygieně nebo poskytnutí podmínek pro osobní hygienu
- e) Výchovné, vzdělávací a aktivizační činnosti
- f) Zprostředkování kontaktu se společenským prostředím
- g) Sociálně terapeutické činnosti
- h) Pomoc při uplatňování práv, oprávněných zájmů a při obstarávání osobních záležitostí

### **Specifikace služby**



Služba DOZP Nové Zámky 1. bydlení byla poskytována pěti ženám a třiceti mužům se střední a vysokou mírou podpory a pomoci. Prostory bydlení jsou umístěny v prvním patře zámku, dostupné výtahem a rozlehlým schodištěm. Samotné bydlení je bezbariérové s deseti pokoji. Jeden pětilůžkový, pět pokojů čtyřlůžkových, tři třílůžkové a jeden

jednolůžkový, umístěný mimo jeho prostory, a to v přízemí zámku. Každý klient má na svém pokoji k užívání skříň, polohovatelné lůžko, noční stolek a nízkou komodu. Ke společnému užívání je k dispozici stůl s židlemi. Pokoje si klienti měli možnost vybavit osobními předměty, obrázky, vlastní televizí či rádiem. Ke stravování klientů slouží jídelna a kuchyňka, odkud byla dovezená strava

z centrální kuchyně rozdávána pracovníky jednotlivým klientům. Pro aktivizaci, setkávání a relaxaci klientů slouží společenská místnost vybavená pohodlným sedacím nábytkem, stolkou, televizí, videem a rádiem. Pro osobní hygienu klientů sloužila v prostorách bydlení velká koupelna vybavená vanou, dvěma sprchovými kouty a třemi umývadly. Společné toalety byly rozděleny pro muže a ženy. Zázemí pro pracovníky v sociálních službách tvořila šatna, pracovna a toalety se sprchou. Klienti využívali nejen prostory bydlení, ale i prostory sloužící pro aktivizaci klientů mimo bydlení a hlavně okolí zámku s rozlehlou zámeckou zahradou.

## **Průběh služby v roce 2021**

Průběh poskytované služby je podřízen snaze přiblížit život klientů v co největší možné míře životu jejich vrstevníků. V rámci aktivizace mohli klienti navštěvovat dílny v obci Červenka, kam byli pravidelně ze zámku a zpět dopravováni. Dílny zajišťovaly rozvoj manuálních a zájmových dovedností, využití volného času, osobní realizaci, a hlavně oddělení sféry bydlení a práce. Keramická a tvořivá dílna byla v provozu od pondělí do pátku. Klienti, kteří zůstávali na bydlení, mohli využívat individuální i skupinovou aktivizaci ve skleníku a tvořivé dílně umístěné v přízemí zámku. Oblíbenou činností klientů byl cvičný byt, kde probíhaly nácviky běžných činností spojených s chodem domácnosti. Vaření, praní, žehlení, převlékání lůžka a úklidové práce. V průběhu roku se přistoupilo z důvodu problematického umístění cvičného bytu v patře a bez výtahu, ke změně. Cvičný byt nahradila cvičná kuchyňka v přízemí zámku, která se stala přístupnou i pro imobilní klienty. K dalším aktivitám patřilo pravidelné setkávání s pejsky, s duchovním, zájmový divadelní kroužek, Snoezelen, obstarávání běžných nákupů či vyřizování záležitostí každodenního života. Zaměstnanci během roku 2021 usilovali o individualizaci poskytovaných služeb. Jako nástroj sloužil osobní plán klienta, zpracovaný ve spolupráci s ním a týmem klienta. Plán byl s klientem pravidelně hodnocen a aktualizován. Kvalitu poskytované služby klient jednou ročně zhodnotil formou dotazníku vyplněného ve spolupráci s klíčovým pracovníkem. Vzhledem k situaci kolem šířící se nákazy COVID-19 došlo celorepublikově k řadě omezení, která se dotkla i našich klientů, převážně omezením návštěv a účasti na různých společenských a sportovních akcích. Přesto se pracovníci bydlení snažili zpříjemnit službu pořádáním akcí v prostorách zámku, Valentýnského karnevalu, Zámeckého plesu, sportovní akce Žijeme sportem, Setkání dílen, v letních dnech výletů do Litovle na koupaliště, pečení sladkostí, procházek po okolí spojenými s návštěvou farmy a koní. Klienti se také měli možnost účastnit větších akcí pořádaných organizací i pro veřejnost, Zámecké zahradní slavnosti a Hudebního rockového odpoledne, kde se měli možnost setkat i s klienty z jiných služeb. V průběhu roku zámek opakovaně navštívila pedikérka a holička, které svou službu podřídily požadavkům ze stran klientů.

V měsíci červnu došlo v rámci bydlení k výrazné změně, kdy se do nově otevřené služby v Července odstěhovalo 9 klientů. V té době zemřel jeden klient a kapacita byla snížena na 25 klientů. Vícelůžkové pokoje se přebudovaly na třílůžkové a dvoulůžkové, jeden jednolůžkový, umístěný mimo bydlení, zůstal beze změn. Snížení počtu klientů na jednotlivých pokojích mělo za následek celkové zklidnění klientů i celého bydlení. Souběžně se snížením kapacity klientů, došlo ke snížení počtu pracovníků. V průběhu roku 2021 oproti předešlému roku se neprojevovalo tolik případů „covidové“ nákazy, aby došlo k ochromení chodu bydlení. Jednak pracovníci profesionálním přístupem dokázali obětavě řešit náhlé situace a nižší kapacita bydlení poskytovala přehlednější prostor s možností individuálního přístupu ke klientům.

## **Modernizace bydlení**

Prostředkem ke zkvalitnění péče o klienty bylo pořízení polohovatelného a zvedacího sprchového křesla. V šatně a pracovně pracovníků byly v oknech opraveny žaluzie. Nově vymalována byla šatna pracovníků a společenská místnost pro klienty. Dále byly zakoupeny speciální podložky na lůžka pro inkontinentní klienty.

## **Vize na rok 2022**

Vzhledem k procesu transformace sociálních služeb jsou vize na rok 2022 nadále směřovány ke změnám podporujícím transformaci. Naším cílem je klienty, kteří se budou v roce 2022 stěhovat, na toto stěhování připravit, a to za pomoci výletů do nových objektů, rozhovorů, provádění nácviků běžných denních činností k udržení a podpoře stávajících schopností a dovedností. I nadále chceme organizovat a rozšiřovat nabídku společenských akcí a výletů pro všechny naše klienty.

Na podzim roku 2022 by se měla opětovně otevřít služba DOZP v nově zrekonstruovaném objektu v Litovli. V plánu je přechod 16 klientů z 1. bydlení a 2 z 2. bydlení. Celkem se jedná o 4 ženy a 14 mužů. V nové službě vzniknou 3 domácnosti s kapacitou 6 klientů v každé z nich. Po odchodu klientů z 1. bydlení dojde ke sloučení stávajících klientů s jiným bydlením v rámci zajištění služby DOZP. Klienti by pak měli v budoucnu přejít do nových služeb v dalších nových domech zřízených ve vybraných lokalitách v rámci pokračující transformace.

Nadále budeme pokračovat ve vzdělávání pracovníků a současně se budeme aktivně podílet na procesu transformace sociálních služeb vytvořením aktuálních individuálních plánů, které jsou součástí nové smlouvy o poskytnutí služby sociální péče.

## 2.2 Domov pro osoby se zdravotním postižením – 2. bydlení

**vedoucí:** Mgr. Josef Vybíral

**tel:** 585 155 832

**email:** [vybiral@novezamky.cz](mailto:vybiral@novezamky.cz)

**poskytovaná služba:** domov pro osoby se zdravotním postižením dle § 48 zákona č. 108/2006 Sb., o sociálních službách, v platném znění

**adresa:** Mladeč, Nové Zámky 2, 784 01 Litovel

**kapacita bydlení:** 37 klientů do 30. 4. 2021

25 klientů od 1. 5. 2021

**složení pracovního týmu:** vedoucí DOZP – 2. bydlení



21 pracovníků v sociálních službách do 30. 4. 2021

13 pracovníků v sociálních službách od 1. 5. 2021

**Posláním sociální služby** je poskytování podpory osobám v nepříznivé životní situaci způsobené dlouhodobě nepříznivým zdravotním stavem (mentálním postižením), která vyžaduje zejména podporu v základních životních potřebách. Sociální služba usiluje o zkvalitnění života uživatelů dlouhodobě závislých na péči a pomoci jiných osob.

**Služba byla poskytována** mužům a ženám ve věku od 20 let s mentálním postižením včetně přidružených smyslových nebo tělesných omezení. Jedná se o osoby, které jsou závislé na pomoci jiné fyzické osoby a které potřebují stálou (dlouhodobou) péči či pomoc ve většině základních životních potřeb.

**Sociální službu neposkytujeme osobám**

1. s hluchoslepotou, tj. s kombinací zrakového a sluchového postižení,

2. závislým na alkoholu, omamných a psychotropních látkách ve fázi, kdy závislost způsobuje poruchy a újmy na tělesném i duševním zdraví, ve společenských vztazích a ve společenské činnosti.

**Cílem sociální služby** je podpora uživatelů v naplňování základních životních potřeb a přání při respektování jejich důstojnosti a s ohledem na individuální přístup.

### **Základní činnosti sociální služby**

- a) Poskytnutí ubytování
- b) Poskytnutí stravy
- c) Pomoc při zvládání běžných úkonů péče o vlastní osobu
- d) Pomoc při osobní hygieně nebo poskytnutí podmínek pro osobní hygienu
- e) Výchovné, vzdělávací a aktivizační činnosti
- f) Zprostředkování kontaktu se společenským prostředím
- g) Sociálně terapeutické činnosti
- h) Pomoc při uplatňování práv, oprávněných zájmů a při obstarávání osobních záležitostí

### **Specifikace služby**



V budově Nových Zámků je provoz DOZP dispozičně rozdělen na tři bydlení. Každé z nich zajišťuje potřeby klienta spojené s bydlením, stravováním, soukromím, dovednostmi sebeobsluhy a volným časem.

Bydlení se odlišují prostorovými dispozicemi. Jedná se o skupinové bydlení v jednolůžkových až čtyřlůžkových pokojích. Pokoje jsou vybaveny

standardním zařízením organizace, ale i soukromým majetkem klientů. Jednotlivá bydlení dále disponují společným sociálním zařízením pro všechny klienty bydlení, společnými prostory pro výdej stravy, jídelnou a společenskou místností.

### **Průběh služby v roce 2021**

Přesto, že atak COVID-19 v daném roce výrazně ovlivnil a zkomplikoval poskytování sociálních služeb v celé organizaci, zvláště pak v závěru roku, kdy byla situace téměř katastrofální, jsme se snažili pro

klienty zajistit co nejvíce aktivizačních činností a dopady pandemie zmírnit na minimum. V průběhu loňského roku, klienti sociální služby domova pro osoby se zdravotním postižením využívali pestré nabídky sociálně aktivizačního oddělení, ať už se jednalo o možnosti skupinové aktivizace v keramické dílně na Července, tvořivé dílně nebo o individuální podporu na základě konkrétních cílů klientů či aktivity zprostředkované od jiných subjektů (canisterapie).

Část klientů nadále využívá multismyslovou relaxační místnost Snoezelen. Nově se využívá cvičná kuchyňka, která byla vytvořena z keramické dílny. Aktivizace u klientů, kteří vyžadují vysokou míru podpory, vychází z individuálních potřeb daného klienta (procházky, předčítání knih, rozhovory, bazální stimulace atd.). Během roku byly opět uskutečněny společenské akce, které měly velký význam pro každého klienta. Jednotlivá bydlení pořádala tyto akce převážně v prostorách bydlení. Letní kino – promítání filmu na přání, Barevný podzim, Venkovní grilování a Vánoční posezení. Pořádané akce měly značný ohlas u všech našich klientů. A jako každý rok se na zámku již tradičně pořádala i Zámecká zahradní slavnost a Hudební rockové odpoledne. Na přání jednotlivých klientů probíhalo během roku také společné vaření v prostorech aktivizace a cvičné kuchyňky. Klienti se také za doprovodu pracovníků zúčastnili výletu do nedalekého Sportovního areálu Sobáčov. Část klientů měla při výletu možnost poznat blíže obec Měrotín, kam se v rámci procesu transformace v měsíci květnu odstěhovali. V rámci transformace rovněž došlo k přesunu některých pracovníků na nové působiště v obci Měrotín a na jejich místa nastoupili noví pracovníci v počtu celkem šest. V neposlední řadě jsou nedílnou součástí života klientů i oblíbené narozeninové oslavy. Všechny tyto aktivity a akce probíhaly po celý loňský rok s ohledem na aktuální epidemiologickou situaci a mimořádná opatření.

## **Modernizace bydlení**

Během roku 2021 byly pořízeny pro klienty DOZP kompenzační pomůcky: klasické matrace, koupelnové křeslo, myčka na nádobí, pračka, DVD přehrávač a jedna interaktivní tabule „Activity board“. Dále byly zakoupeny nové lůžkoviny, ručníky, indukční vařič, indukční nádobí do kuchyňky klientů. Proběhla také údržba žaluzií v oknech na pokojích klientů k zajištění většího komfortu a soukromí.

## **Vize na rok 2022**

Vzhledem k tomu, že organizace je zapojena do procesu transformace sociálních služeb, jsou vize na rok 2022 nadále směřovány ke změnám podporujícím transformaci. Naším cílem je nadále připravovat klienty na stěhování do jejich nových domovů, a to za pomoci rozhovorů, provádění

nácviků běžných denních činností k udržení a podpoře stávajících schopností a dovedností. Společné prostory klientů chceme vybavit a oživit různými bytovými doplňky, abychom vytvořili co nejpříjemnější prostředí. Dle finančních možností chceme i nadále vhodně přizpůsobovat stávající prostory 2. bydlení, aby byl zajištěn životní standard klientů. Chtěli bychom na bydlení pokračovat ve výmalbě společných prostor. Vzhledem ke zhoršujícímu se zdravotnímu stavu klientů a jejich mobilitě bychom chtěli pořídit další invalidní vozíky. Do kuchyňky uživatelů bychom rádi pořídili čajovar. Dále bychom chtěli opravit stěny společných prostor klientů a vyměnit některé dveře pokojů, zakoupit nový sedací nábytek pro klienty a jednu čističku vzduchu, doplnit lůžkoviny a další hygienické potřeby. I nadále chceme organizovat a rozšiřovat nabídku společenských akcí a výletů pro všechny naše klienty. Rovněž bychom chtěli pokračovat v dalším vzdělávání pracovníků, zejména v oblasti transformace sociálních služeb a současně se aktivně podílet na procesu transformace sociálních služeb Nové Zámky vytvořením aktuálních individuálních plánů, které jsou součástí nové smlouvy o poskytnutí služby sociální péče.



## 2.3 Domov pro osoby se zdravotním postižením – 3. bydlení

**vedoucí:** Mgr. Josef Vybíral

**tel:** 585 155 833

**email:** [vybiral@novezamky.cz](mailto:vybiral@novezamky.cz)

**poskytovaná služba:** domov pro osoby se zdravotním postižením dle § 48 zákona č. 108/2006 Sb., o sociálních službách, v platném znění

**adresa:** Mladeč, Nové Zámky 2, 784 01 Litovel

**kapacita 3. bydlení:** 22 klientů

**složení pracovního týmu:** vedoucí DOZP

14 pracovníků v sociálních službách



**Posláním sociální služby** je poskytování podpory osobám v nepříznivé životní situaci způsobené dlouhodobě nepříznivým zdravotním stavem (mentálním postižením), která vyžaduje zejména podporu v základních životních potřebách. Sociální služba usiluje o zkvalitnění života uživatelů dlouhodobě závislých na péči a pomoci jiných osob.

**Služba byla poskytována** mužům a ženám ve věku od 20 let s mentálním postižením včetně přidružených smyslových nebo tělesných omezení. Jedná se o osoby, které jsou závislé na pomoci jiné fyzické osoby a které potřebují stálou (dlouhodobou) péči či pomoc ve většině základních životních potřeb.

**Sociální službu neposkytujeme osobám**

1. s hluchoslepotou, tj. s kombinací zrakového a sluchového postižení,

2. závislým na alkoholu, omamných a psychotropních látkách ve fázi, kdy závislost způsobuje poruchy a újmy na tělesném i duševním zdraví, ve společenských vztazích a ve společenské činnosti.

**Cílem sociální služby** je podpora uživatelů v naplňování základních životních potřeb a přání při respektování jejich důstojnosti a s ohledem na individuální přístup.

### **Základní činnosti sociální služby**

- a) Poskytnutí ubytování
- b) Poskytnutí stravy
- c) Pomoc při zvládání běžných úkonů péče o vlastní osobu
- d) Pomoc při osobní hygieně nebo poskytnutí podmínek pro osobní hygienu
- e) Výchovné, vzdělávací a aktivizační činnosti
- f) Zprostředkování kontaktu se společenským prostředím
- g) Sociálně terapeutické činnosti
- h) Pomoc při uplatňování práv, oprávněných zájmů a při obstarávání osobních záležitostí

### **Specifikace služby**



V budově Nových Zámků je provoz DOZP dispozičně rozdělen na tři bydlení. Každé z nich zajišťuje potřeby klienta spojené s bydlením, stravováním, soukromím, dovednostmi sebeobsluhy a volným časem.

Bydlení se odlišují prostorovými dispozicemi. Jedná se o skupinové bydlení v jednolůžkových až čtyřlůžkových pokojích. Pokoje jsou vybaveny

standardním zařízením organizace, ale i soukromým majetkem klientů. Jednotlivá bydlení dále disponují společným sociálním zařízením pro všechny klienty bydlení, společnými prostory pro výdej stravy, jídelnou a společenskou místností.

### **Průběh služby v roce 2021**

V průběhu celého roku klienti sociální služby domova pro osoby se zdravotním postižením využívali dle omezených možností v důsledku COVID-19 opět pestré nabídky sociálně aktivizačního oddělení, ať

už se jednalo o možnosti skupinové aktivizace v keramické a tvořivé dílně, nebo individuální podporu na základě konkrétních cílů klientů či aktivity zprostředkované od jiných subjektů (canisterapie); tyto aktivity byly vzhledem k pandemické situaci omezeny. Část klientů nadále využívala multismyslovou relaxační místnost Snoezelen. Nově se vyžívala cvičná kuchyňka, která byla vytvořena z keramické dílny. Aktivizace u klientů, kteří vyžadují vysokou míru podpory, vychází z individuálních potřeb daného klienta (procházky, předčítání knih, rozhovory, bazální stimulace atd.). Všechny tyto akce se uskutečnily převážně na jednotlivých bydleních za dodržení všech nařízených mimořádných opatření. Během roku byly opět uskutečněny společenské akce, které měly velký význam pro každého klienta, Zámecká zahradní slavnost a Hudební rockové odpoledne. Opět zde ale došlo ke značnému omezení vzhledem k stále přetrvávající pandemické situaci. Na základě zpřísněných hygienických opatření se další akce pořádaly pouze na bydlení; jednalo se o akce s názvem Vánoční posezení, Bublínkový den, Den rybáře, Venkovní grilování, které se setkalo s velkým ohlasem, v neposlední řadě oslavy narozenin našich klientů. Na přání jednotlivých klientů probíhalo společné vaření na bydlení nebo v cvičné kuchyňce. Klienti se také za doprovodu pracovníků zúčastnili výletu do nedalekého Sportovního areálu Sobáčov.

## **Modernizace bydlení**

Během roku 2021 byly pořízeny pro klienty DOZP nové lůžkoviny, dovybavena byla kuchyňka klientů novými potřebami, které usnadní a zkvalitní manipulaci s potravinami, byly zakoupeny nové ubrusy i s vánočním motivem na oživení společných prostor klientů. K aktivizaci klientů byly pořízeny dvě interaktivní tabule „Activity board“.

## **Vize na rok 2022**

Vzhledem k tomu, že organizace je zapojena do procesu transformace sociálních služeb, jsou vize na rok 2022 nadále směřovány ke změnám podporujícím transformaci. I nadále chceme organizovat a rozšiřovat nabídku společenských akcí. Společné prostory klientů chceme opět oživit dalšími různými bytovými doplňky tak, abychom vytvořili co nejpříjemnější prostředí. Chtěli bychom dále pokračovat v opravách dveří a výmalbě společných prostor a pokojů. V letošním roce bychom chtěli zakoupit jednu antidekubitní matraci se specifickým rozměrem, pořídit a doplnit lůžkoviny a další hygienické potřeby. Vymalovat pokoje a společné prostory klientů. Dále bychom chtěli pokračovat v dalším vzdělávání pracovníků, zejména v oblasti transformace sociálních služeb a současně se aktivně podílet na procesu transformace sociálních služeb Nové Zámky.

## 2.4 Domov pro osoby se zdravotním postižením – Červenka

**vedoucí:** Mgr. Libuše Kučerová

**tel:** 585 155 831

**e-mail:** [kucerova@novezamky.cz](mailto:kucerova@novezamky.cz)

**poskytované služby:** domov pro osoby se zdravotním postižením dle § 48 zákona č. 108/2006 Sb., o sociálních službách, v platném znění

**adresa** Wolkerova 361, 784 01 Červenka

**kapacita bydlení:** 10 klientů

**složení pracovního týmu:** vedoucí DOZP

12 pracovníků v sociálních službách



**Posláním sociální služby** domova pro osoby se zdravotním postižením je poskytování podpory osobám v nepříznivé životní situaci způsobené dlouhodobě nepříznivým zdravotním stavem (mentálním postižením), které vyžaduje zejména podporu v základních životních potřebách. Sociální služba usiluje o zkvalitnění života uživatelů dlouhodobě závislých na péči a pomoci jiných osob.

**Služba byla poskytována** mužům a ženám ve věku od 20 let s mentálním postižením včetně přidružených smyslových nebo tělesných omezení. Jedná se o osoby, které jsou závislé na pomoci jiné fyzické osoby a které potřebují stálou (dlouhodobou) péči či pomoc ve většině základních životních potřeb.

**Sociální službu neposkytujeme osobám**

1. s hluchoslepotou, tj. s kombinací zrakového a sluchového postižení,

2. závislým na alkoholu, omamných a psychotropních látkách ve fázi, kdy závislost způsobuje poruchy a újmy na tělesném i duševním zdraví, ve společenských vztazích a ve společenské činnosti.

**Cílem sociální služby** je podpora uživatelů v naplňování základních životních potřeb a přání při respektování jejich důstojnosti a s ohledem na individuální přístup.

### **Základní činnosti sociální služby**

- a) Poskytnutí ubytování
- b) Poskytnutí stravy
- c) Pomoc při zvládání běžných úkonů péče o vlastní osobu
- d) Pomoc při osobní hygieně nebo poskytnutí podmínek pro osobní hygienu
- e) Výchovné, vzdělávací a aktivizační činnosti
- f) Zprostředkování kontaktu se společenským prostředím
- g) Sociálně terapeutické činnosti
- h) Pomoc při uplatňování práv, oprávněných zájmů a při obstarávání osobních záležitostí

### **Specifikace služby**



Služba DOZP Červenka byla zahájena 1. června 2021, v rámci jedné z etap transformace organizace. Rodinný dům, nacházející se v obci v běžné zástavbě, prošel rozsáhlou rekonstrukcí v průběhu roku 2020–2021. Dům je dvoupodlažní, na každém podlaží se nachází jedna domácnost s kapacitou pět klientů se střední a vyšší mírou potřebné podpory a pomoci. V obou domácnostech jsou k dispozici dva dvoulůžkové pokoje a jeden jednolůžkový. Jednotlivé pokoje jsou pro každého klienta vybaveny skříní, lůžkem, nočním stolem, lampičkou, stolem s židlemi. Společná kuchyň s jídelním stolem,

sedacím nábytkem a televizí slouží ke stravování a společnému setkávání. Kuchyňská linka je standardně vybavena ledničkou, mikrovlnnou troubou, sklokeramickou varnou deskou, pečící troubou a rychlovarnou konvicí. V každé domácnosti se nachází prostorná koupelna se sprchovým koutem, dvěma umývadly a místem s automatickou pračkou a sušičkou pro praní osobního prádla klientů. Dům je podsklepen. Sklepní prostory jsou koncipovány jako zázemí pro pracovníky. Nachází se zde pracovna pracovníků v přímé péči, kterou společně obývají s všeobecnou sestrou ve službě.

Dále je zde šatna pracovníků s toaletou a sprchou, úklidovou místností, sklad a kotelna. Součástí domu je prostorná dvojgaráž. Dům je umístěn v centru rozsáhlé zahrady se vzrostlými stromy, zahradním altánem, skleníkem a zahradním domkem na uskladnění sezónních pomůcek pro práci na zahradě.

## **Průběh služby v roce 2021**

Služba v novém domově byla zahájena 1. června 2021 přestěhováním klientů z DOZP Nové Zámky. Klienti se měli před samotným stěhováním možnost seznámit se s prostory domu a s pokoji, které byly dopředu pro ně připraveny. Po nastěhování se všichni klienti zapojili k zabydlování domu, ukládání osobních věcí do svých skříní a postupně se seznamovali s chodem domácností a novými pravidly pro společné soužití. Před změnou byl pro každého klienta vypracován individuální plán, který po adaptační době byl zrevidován a změněn dle nových individuálních přání a potřeb. Po zabydlení se následovala úprava okolí domu a zahrady, do které se klienti aktivně zapojili společně s pracovníky. Souběžně se klienti seznamovali s obcí a nacvičovali cestu do obchodu, aby si případně mohli chodit sami nakupovat. V nedalekém městě Litovel začali využívat služeb pedikérky a holičky. V co největší možné míře se učili zapojovat do činností v rámci domácností, v péči o svůj osobní majetek, praní prádla, skládání či jeho ukládání, sebeobsluze a osobní hygieně. Byl přehodnocen individuální plán ohledně financí; cílem bylo naučit hospodařit klienty s osobními finančními prostředky na pořízení běžných záležitostí každodenního života. V rámci seznamování se s životem v obci opakovaně navštívili sportovní utkání na místním fotbalovém hřišti. Pracovníci služby zorganizovali pro uživatele akce, např. opékání buřtů, soutěž v hraní deskových her, výlety do Olomouce, Šumperku, účast na sportovní akci ve hře v kuželky, opakovaně navštívili farmu Nový Dvůr u Litovle, před vánočními svátky se věnovali pečení perníčků a vánočního cukroví. Nacvičovali vystoupení se zájmovým kroužkem, se kterým vystoupili na Vánoční besídce pro klienty 1. bydlení v Nových Zámkách. Pravidelně se setkávali se svými kamarády a rodinnými příslušníky. Někteří klienti opakovaně absolvovali návštěvu u svých příbuzných. Pracovníci po celou dobu poskytovali přiměřenou podporu a pomoc dle individuálních schopností a dovedností jednotlivých klientů. Celková změna bydlení všem klientům viditelně prospěla. Došlo k celkovému zklidnění, někteří klienti začali více komunikovat, s radostí se účastnit nabízených aktivit. Stali se aktivnější ve všech činnostech, jak v sebeobsluze, tak při vykonávání domácích prací. S oblibou využívali posezení v zahradním altánku a pomáhali při pěstování zeleniny a sklizni ovoce. Vedle všech zmíněných aktivit někteří klienti pravidelně navštěvovali dílny na Července. Své výrobky z dílny keramické a tvořivé pak prezentovali na Vánoční výstavě v Městském klubu Litovel a v prostorách zámku. O klienty se ve

službách starali pracovníci v přímé péči a všeobecná sestra. Pracovníci mj. zajišťovali doprovody k lékařům, na úřady, vykonávali klíčové pracovníky jednotlivým klientům. S týmem úzce spolupracovala sociální pracovnice, která se podílela i na tvorbě individuálních plánů a jejich aktualizaci.

## **Modernizace bydlení**

Nová služba je poskytována v novém prostředí rodinného domu. Celková modernizace domu proběhla v rámci rekonstrukce a drobné nedostatky se napravily v průběhu zabydlování domu. Vetší opravy, zatékání do sklepních prostor, byly řešeny v rámci reklamace.

## **Vize na rok 2022**

Pokračovat v započatém začleňování klientů do běžného života v obci, pokračovat v nábvicích nových dovedností a v co největší možné míře udržovat stávající schopnosti a dovednosti klientů za pomoci individuálního přístupu pracovníků. Prostorů domu a jeho okolí udržovat tak, aby bylo příjemné, pěkné a estetické a aby se klienti ve službě cítili bezpečně a spokojeně. V rámci dnů otevřených dveří by bylo prospěšné představit službu a ukázat prostory domu obyvatelům obce a pokračovat v účasti na akcích pořádaných pro veřejnost samotnou obcí či jinými zájmovými organizacemi v rámci obce.



## 2.5 Domov pro osoby se zdravotním postižením – Měrotín

**vedoucí:** Michaela Čechová

**tel:** 587 571 525

**email:** [cechova@novezamky.cz](mailto:cechova@novezamky.cz)

**poskytovaná služba:** domov pro osoby se zdravotním postižením dle § 48 zákona č. 108/2006 Sb., o sociálních službách, v platném znění

**adresa:** Měrotín 106, 783 24 Měrotín

**kapacita 3. bydlení:** 12 klientů

**složení pracovního týmu:** vedoucí DOZP

10 pracovníků v sociálních službách



**Posláním sociální služby** je poskytování podpory osobám v nepříznivé životní situaci způsobené dlouhodobě nepříznivým zdravotním stavem (mentálním postižením), která vyžaduje zejména podporu v základních životních potřebách. Sociální služba usiluje o zkvalitnění života uživatelů dlouhodobě závislých na péči a pomoci jiných osob.

**Služba byla poskytována** mužům ve věku od 20 let s mentálním postižením včetně přidružených smyslových nebo tělesných omezení. Jedná se o osoby, které jsou závislé na pomoci jiné fyzické osoby a které potřebují stálou (dlouhodobou) péči či pomoc ve většině základních životních potřeb.

### **Sociální službu neposkytujeme osobám**

1. s hluchoslepotou, tj. s kombinací zrakového a sluchového postižení,
2. závislým na alkoholu, omamných a psychotropních látkách ve fázi, kdy závislost způsobuje poruchy a újmy na tělesném i duševním zdraví, ve společenských vztazích a ve společenské činnosti.

**Cílem sociální služby** je podpora uživatelů v naplňování základních životních potřeb a přání při respektování jejich důstojnosti a s ohledem na individuální přístup.

## **Základní činnosti sociální služby**

- a) Poskytnutí ubytování
- b) Poskytnutí stravy
- c) Pomoc při zvládnutí běžných úkonů péče o vlastní osobu
- d) Pomoc při osobní hygieně nebo poskytnutí podmínek pro osobní hygienu
- e) Výchovné, vzdělávací a aktivizační činnosti
- f) Zprostředkování kontaktu se společenským prostředím
- g) Sociálně terapeutické činnosti
- h) Pomoc při uplatňování práv, oprávněných zájmů a při obstarávání osobních záležitostí

## **Specifikace služby**



Služba DOZP byla od 1. 5. 2021 poskytována v novostavbě rodinného domu v obci Měrotín v běžné zástavbě obce pro 12 uživatelů. Objekt je rozdělen na dva samostatně stojící přízemní rodinné domy. Domy jsou propojené společnou vstupní chodbou, z níž je vstup do každé bytové jednotky a také na terasu a zahradu. V bytové jednotce v pravé části domu se nachází obývací místnost s kuchyní, z níž je vstup francouzskými

dveřmi na terasu, pracovna personálu, technická místnost, koupelna se sprchovým koutem a toaletou, koupelna s vanou a toaletou, koupelna pro personál, dva jednolůžkové pokoje a dva dvoulůžkové pokoje.

V bytové jednotce v levé části domu se nachází obývací místnost s kuchyní, z níž je vstup francouzskými dveřmi na terasu, velká technická místnost, kotelna, šatna personálu, koupelna se sprchovým koutem a toaletou, koupelna s vanou a toaletou, velká technická místnost, dva jednolůžkové pokoje a dva dvoulůžkové pokoje. Obě bytové jednotky jsou vybaveny novým nábytkem, který splňuje specifické potřeby uživatelů. Pokoje mají uživatelé vybaveny také soukromým vybavením, popřípadě televizí.

## Průběh služby v roce 2021

Průběh poskytované služby byl v loňském roce převážně o velkých změnách. Uživatelé, kteří začali nově využívat tuto službu, se postupně seznamovali se vším novým a se všemi změnami, které s přestěhováním byly spojené. Průběh poskytované služby tak byl podřízen hlavně adaptaci na nové prostředí a maximální snaze přiblížit život klientů v co největší možné míře běžnému životu jejich vrstevníků. Všichni uživatelé se postupně zabydlovali a zvykali si na vše nové, avšak změny, které pro ně byly náročné, byly pro všechny uživatele příjemné a byly změnami k lepšímu. Po celou dobu adaptace pracovníci uživatelům poskytovali potřebnou podporu a pomoc tak, aby adaptace na nové prostředí byla pro uživatele co nejpříjemnější a v co největší míře je přiblížila běžnému životu s ohledem na individuální přístup a potřeby každého jednotlivého uživatele. Pracovníci vedli s uživateli rozhovory, podporovali je v denních běžných činnostech a aktivitách. Uživatelé si velmi brzy nové bydlení oblíbili a začali se postupně zapojovat do domácích prací, jako je praní prádla, drobný úklid, vaření, pečení, úklid pokojů, zametání, vytírání, péče o zahradu, sázení bylin a keřů atd. Všemi těmito aktivitami si uživatelé prohlubovali svoje stávající schopnosti a dovednosti, osobní realizaci a manuální schopnosti a zručnost. Uživatelé začali také hojně využívat posezení v zahradě, procházky po obci a přilehlém okolí, nákupy osobních věcí v místním obchodě a někteří z nich hojně využívali také nákupy a služby (kadeřnice, pedikérka) ve městě Litovel, kam dojížděli autobusem v doprovodu pracovníků. Po celý rok pracovníci uživatelům nabízeli také různé druhy aktivizačních činností jako například již zmíněné procházky, předčítání knih, deskové hry, kreslení, skládání her, čtení, prohlížení časopisů, tvoření a jiné. Pravidelně také pracovníci s uživateli vařili a pekli. Aktivizace u klientů, kteří vyžadovali vyšší míru podpory, pak vycházela vždy z individuálních potřeb konkrétního uživatele. Během celého roku pak pracovníci pro uživatele plánovali různé akce. Byly to například akce – Kolaudace, Slunečný den v Měrotíně, Sportovní odpoledne, Pétanque odpoledne, Podzimní tvoření, Halloweenské odpoledne, Mikuláš, Vánoční posezení, oslavy narozenin uživatelů, pečení, vaření, opékání špekáčků a různé druhy ručního tvoření. Všechny tyto společenské akce měli význam pro každého uživatele a setkaly se tak s velkým ohlasem u všech uživatelů.

Během celého roku byla služba otevřena rodinám, přátelům a opatrovníkům uživatelů, kteří je mohli za dodržení platných epidemiologických opatření pravidelně navštěvovat.

I když byly tyto akce a všechny aktivity i nadále dotčeny špatnou epidemiologickou situací, podařilo se pracovníkům i přesto uživatelům poskytnout dostatek aktivit i společenských akcí.

## Modernizace bydlení

Vzhledem k tomu, že se jednalo o nový dům, bylo tak uživatelům pořízeno veškeré vybavení domácností nové. Jednalo se o celkové vybavení kuchyní, obývacích pokojů (nábytek, TV, sedací souprava, jídelní stůl a židle), koupelen včetně koupacího křesla, praček a sušiček, pokojů (polohovací postele, matrace, komody, stoly, židle, noční stolky), a také zahrady (zahradní posezení, gril, sušáky na prádlo). Dále bylo pořízeno drobné vybavení kuchyněk (nádobí, drobné spotřebiče), ložní prádlo, ručníky, prostředky na úklid a jiné.

## Vize na rok 2022

Naším cílem je i nadále pomáhat uživatelům při začleňování se do běžného života a života v obci. I nadále chceme podporovat uživatele v udržení jejich stávajících schopností a dovedností pomocí provádění nácviků běžných denních činností a podporovat jejich individualitu. I nadále chceme organizovat a rozšiřovat nabídku společenských akcí, aktivit a výletů pro všechny naše uživatele. I v roce 2022 chceme poskytovat kvalitní sociální službu, která vychází z individuálních potřeb uživatelů. Uživatele chceme podporovat v pravidelném kontaktu s rodinou a přáteli. Pro uživatele chceme pořídit zahradní domek, vytvořit vyvýšené záhony a pořídit stínící plachtu na plot. Naším cílem jsou také pravidelné porady s uživateli. Rovněž bychom také chtěli pokračovat v dalším vzdělávání pracovníků a současně se aktivně podílet na procesu transformace sociálních služeb Nové Zámky vytvořením aktuálních individuálních plánů, které jsou součástí nové smlouvy o poskytnutí služby sociální péče a které vycházejí z individuálních potřeb jednotlivých uživatelů.

## 2.6 Domov se zvláštním režimem

**vedoucí:** Bc. Radek Hříbek  
**tel:** 585 155 834  
**email:** [hribek@novezamky.cz](mailto:hribek@novezamky.cz)

**poskytované služby:** domov se zvláštním režimem dle § 50 zákona č. 108/2006 Sb.,  
o sociálních službách, v platném znění

**adresa DZR Nové Zámky:** Mladeč, Nové Zámky 2, 784 01 Litovel

**adresa DZR Červenka:** Jiráskova 338, 784 01 Červenka

**kapacita služby:** 18 klientů

**složení pracovního týmu:**



vedoucí DZR

30 pracovníků v sociálních službách

1 pracovnice úklidu

**Posláním sociální služby** je poskytování podpory osobám v nepříznivé životní situaci způsobené dlouhodobě nepříznivým zdravotním stavem – mentálním postižením nebo nedostatečnými sociálními dovednostmi z nich vyplývajícími. Sociální služba poskytuje pravidelnou pomoc a podporu v naplňování životních a specifických potřeb uživatelů.

**Služba byla poskytována** v daném roce mužům ve věku od 27 let s mentálním postižením a s přidruženým psychickým onemocněním, včetně přidružených smyslových nebo tělesných omezení. Jedná se o osoby závislé na pomoci jiné fyzické osoby, jejichž specifické potřeby vyžadují určitá režimová opatření.

**Sociální službu neposkytujeme osobám**

1. s mentálním postižením kombinovaným s demencí,
2. s diagnostikovanou schizofrenií,
3. s hluchoslepotou, tj. s kombinací zrakového a sluchového postižení,

4. závislým na alkoholu, omamných a psychotropních látkách ve fázi, kdy závislost způsobuje poruchy a újmy na tělesném i duševním zdraví, ve společenských vztazích a ve společenské činnosti.

Služba je poskytována i osobám s mentálním postižením kombinovaným s demencí, kterým služba začala být poskytována před datem 1. 1. 2020 a jejichž nepříznivá sociální situace nadále trvá a nemohla být vyřešena poskytováním jiné formy a druhu sociální služby.

**Cílem sociální služby** je podpora uživatelů v jejich specifických individuálních životních potřebách při současném respektování jejich důstojnosti a práv.

### **Základní činnosti sociální služby**

- a) Poskytnutí ubytování
- b) Poskytnutí stravy
- c) Pomoc při osobní hygieně nebo poskytnutí podmínek pro osobní hygienu
- d) Pomoc při zvládání běžných úkonů péče o vlastní osobu
- e) Zprostředkování kontaktu se společenským prostředím
- f) Sociálně terapeutické činnosti
- g) Aktivizační činnosti
- h) Pomoc při uplatňování práv, oprávněných zájmů a při obstarávání osobních záležitostí

### **Specifikace služby**



Sociální služba se poskytuje v budově Nových Zámků a v rodinném domě v obci Červenka. Jednotlivé domovy se odlišují prostorovými dispozicemi. Jedná se o skupinové bydlení v jednolůžkových až dvoulůžkových pokojích. V Nových Zámkách jsou společná sociální zařízení pro všechny klienty, společný prostor pro výdej stravy, jídelna a společenská místnost. Na

Domově se zvláštním režimem (4. bydlení) v Nových Zámkách v daném roce byla kapacita 10 klientů.



V rámci projektu Transformace byla ukončena rekonstrukce rodinného domu v Července a v listopadu 2020 došlo k nastěhování 8 klientů z Nových Zámků. V domově se zvláštním režimem v Července jsou dvě domácnosti. Každá domácnost má kuchyň, obývací jídelnu, WC, koupelnu a tři pokoje. Jednolůžkové a dvoulůžkové pokoje jsou vybaveny nábytkem a přizpůsobené specifickým potřebám klientů.

V tomto rodinném domě jsou v každé domácnosti 4 klienti, kteří mají volný přístup k celé domácnosti.

### **Průběh služby v roce 2021**

Aktivizace v roce 2021 byla v důsledku pandemie COVID-19 v průběhu téměř celého roku značně omezená. Zaměstnanci se však snažili uživatelům vše vynahradiť v letním období i v rámci epidemiologických opatření. V průběhu uplynulého roku uživatelé na základě svých individuálních potřeb využívali nabídky aktivizace na bydlení nebo v tvořivé či zahradnické dílně, kterou navštěvovali s pracovníkem bydlení. Na Července měli uživatelé možnost navštěvovat keramickou dílnu s pracovníkem. Uživatelé rovněž dostávali individuální podporu na základě konkrétních cílů či aktivity zprostředkované od jiných subjektů (duchovní, canisterapie). Uživatelé také využívali v prostorech aktivizace možnost vaření v kuchyňce. Také měli možnost využít nových prostor cvičné kuchyně, která byla zbudovaná v přízemí a je bezbariérová. Každý měsíc si spolu s pracovníky připravovali různé pokrmy a aktivně se na jejich přípravě podíleli. Dále se uživatelé dle zájmu účastnili kulturních akcí v zařízení. Společně probíhaly oslavy narozenin uživatelů. Během roku uživatelé navštěvovali město Litovel, ve kterém se učili s podporou pracovníků nakupovat oblečení, obuv, oblíbené potraviny či pochutiny a nakupování většinou završili návštěvou oblíbené cukrárny, ve které si vždy pochutnali na dobré kávě a zákuscích. Uživatelé z Červenky měli možnost na nákupy do Litovle využít hromadnou dopravu. Většina uživatelů začala využívat služeb pedikéra a holiče v obecním středisku služeb, kam dochází převážně pěšky v doprovodu pracovníka. Lákavou nabídkou pro uživatele byly také akce pořádané jednotlivými bydleními, jako bylo Prázdninové malování na sále, Zámecká zahradní slavnost, Hudební rockové odpoledne. Uživatelé díky těmto akcím měli možnost popovídat si a posedět s kamarády z jiných bydlení a zařízení. U uživatelů jsou tyto společenské akce velmi oblíbené a žádané.



## Modernizace bydlení

Bydlení uživatelů v Nových Zámkách bylo ve větší míře přizpůsobeno jejich specifickým potřebám tak, aby si následně neublížili a prostředí jim maximálně vyhovovalo. Byl odstraněn nevyhovující stávající nábytek ze společných prostor a nahrazen nábytkem přizpůsobeným jejich specifickým potřebám. Opraveny byly lišty na bydlení, zakoupen nový mop a dovybavena kuchyňka spotřebiči – hot dog, varná konvice, sendvičovač, mikrovlnná trouba. Rovněž byla dovybavena šatna pracovníků novým botníkem na boty. Do pracovny pracovníků byl pořízen nový telefon, nové rádio s CD a vysílačky. Na Července byla zakoupena nová pračka, aktivizační pomůcky pro procvičování jemné motoriky, dovybavena sociální zařízení uživatelů madly, kuchyně obou domácností. V neposlední řadě byl upraven pozemek kolem domu, kde se začalo s uživateli pracovat na výsadbě květin a stromů. Pro tyto účely bylo zakoupeno zahradní nářadí. Uživatelé se také během roku účastnili akcí, které byly pořádány obcí.

## Vize na rok 2022

Rok 2022 chceme primárně věnovat procesu transformace. Uživatele budeme nadále informovat a připravovat na budoucí stěhování v rámci procesu transformace. Budeme s nimi vést rozhovory a nadále provádět nácviky běžných denních činností, ať už ve výše zmíněných cvičných kuchyních nebo přímo na bydleních a podporovat tak uživatele v samostatnosti. Podle finančních možností i nadále vhodně přizpůsobovat stávající prostory bydlení specifikům uživatelů a zvyšovat tak jejich životní standard. V Nových Zámkách bychom chtěli provést výmalbu koupelny uživatelů, sociálního zařízení uživatelů, vstupní chodby a kuchyně na bydlení. Kuchyňku na bydlení vybavit dvou plotýnkovým indukčním vařičem a nádobím. Na Července chceme i nadále pokračovat v začleňování našich uživatelů do chodu obce, účastnit se kulturně společenských akcí, které budou pořádat. Chceme pokračovat v úpravách pozemku kolem domu.

Nadále chceme poskytovat sociální službu co nej kvalitněji s ohledem na individuální potřeby uživatelů. Chceme pokračovat v dalším vzdělávání a zaškolování stávajících i nových pracovníků zejména v oblasti transformace sociálních služeb a zaměřit se na vzdělávání pracovníků v oblasti jednání s uživateli s poruchou chování. Chceme podporovat uživatele ve využívání místnosti určené pro metodu Snoezelen. I nadále chceme organizovat různé společenské akce pro uživatele, aktivně se zaměřovat na podporu uživatelů v oblasti návštěv kostela, restaurací a cukráren, nákupů, návštěv přátel a rodiny.

## 2.7 Chráněné bydlení

**vedoucí:** Mgr. Iveta Nováková

**tel:** 585 155 838

**e-mail:** [novakova@novezamky.cz](mailto:novakova@novezamky.cz)

**poskytované služby:** chráněné bydlení dle § 51 zákona č. 108/2006 Sb., o sociálních službách, v platném znění

**adresa:** Nádražní 388, 784 01 Červenka  
Olomoucká 345/60, 783 91 Uničov  
Drahanovice 283, 783 44 Drahanovice  
Pavlinka 1141/17, 784 01 Litovel  
Staroměstské náměstí 233/10, 784 01 Litovel

**kapacita služby:** 33 uživatelů

**složení pracovního týmu:** vedoucí CHB  
19 pracovníků v sociálních službách



**Posláním sociální služby** je poskytovat podporu dospělým lidem s mentálním postižením v samostatnosti a rozvoji dovedností tak, aby byli schopni převzít zodpovědnost za svoji domácnost a svůj život, a současně se mohli začlenit do běžné společnosti.

**Služba byla poskytována** mužům i ženám ve věku od 20 let s lehkým až středním mentálním postižením, kteří jsou závislí na podpoře jiné osoby, ale nevyžadují stálou podporu v základních sebeobslužných činnostech. Jedná se o osoby, které se chtějí osamostatnit a začlenit do běžné společnosti.

### **Sociální službu neposkytujeme osobám**

1. s hluchoslepotou, tj. s kombinací zrakového a sluchového postižení,
2. závislým na alkoholu, omamných a psychotropních látkách ve fázi, kdy závislost způsobuje poruchy a újmy na tělesném i duševním zdraví, ve společenských vztazích a ve společném soužití,
3. imobilním, a to v částech budov chráněného bydlení, které nejsou bezbariérové.

**Cílem sociální služby** je poskytovat podporu jen v takové míře, kterou skutečně uživatel potřebuje, naučit ho vést samostatně domácnost, naučit ho přebírat zodpovědnost za svůj život, tj. stát se nezávislým, umět se rozhodovat, dosáhnout takové míry samostatnosti, která mu umožní žít v běžném prostředí s minimální potřebnou podporou, naučit uživatele využívat běžně dostupné veřejné služby, podporovat uživatele žít život srovnatelný s vrstevníky s ohledem na jeho přání a potřeby, podporovat kamarádské a partnerské vztahy uživatelů.

### **Základní činnosti sociální služby**

- a) Poskytnutí stravy nebo pomoc při zajištění stravy
- b) Poskytnutí ubytování
- c) Pomoc při zajištění chodu domácnosti
- d) Pomoc při osobní hygieně nebo poskytnutí podmínek pro osobní hygienu
- e) Výchovné, vzdělávací a aktivizační činnosti
- f) Zprostředkování kontaktu se společenským prostředím
- g) Sociálně terapeutické činnosti
- h) Pomoc při uplatňování práv, oprávněných zájmů a při obstarávání osobních záležitostí

### **Specifikace služby**



#### **ČERVENKA**

Chráněné bydlení v obci Červenka je poskytováno v rodinném domě od 1. 3. 2017 na adrese Nádražní 388, 784 01 Červenka. Dům je samostatně stojící, bariérový, podsklepený, přízemní s obytným podkrovím a vestavěnou garáží. Sociální služba je poskytována během dne, bez nočních služeb.



### UNIČOV

Chráněné bydlení ve městě Uničov je poskytováno v rodinném domě od 1. 5. 2017 na adrese Olomoucká 345/60, 783 91 Uničov. Dům je bariérový, řadový, koncový, částečně podsklepený se dvěma nadzemními podlažími a podkrovím. Ve dvoře je situován samostatně stojící zděný objekt se sedlovou střechou, ve kterém je garáž a v podkroví pobytová místnost. Sociální služba je poskytována během dne, bez nočních služeb.



### DRAHANOVICE

Chráněné bydlení v obci Drahanovice je poskytováno v rodinném domě od 1. 6. 2017 na adrese Drahanovice 283, 783 44 Drahanovice. Dům je bariérový, samostatně stojící, nepodsklepený, přízemní s obytným podkrovím. Sociální služba je poskytována během dne, bez nočních služeb.



### PAVLÍNKA

Chráněné bydlení ve městě Litovel je poskytováno v rodinném domě od 1. 11. 2020 na adrese Pavlínka 1141/17, 784 01 Litovel. Dům je bariérový. Jedná se o třípodlažní, nepodsklepený, samostatně stojící rodinný dům, který je rozdělen na dvě domácnosti. Sociální služba je poskytována během dne, bez nočních služeb.



## STAROMĚSTSKÉ NÁMĚSTÍ

Chráněné bydlení ve městě Litovel je poskytováno v rodinném domě od 1. 1. 2021 na adrese Staroměstské náměstí 233/10, 784 01 Litovel. Jedná se o bariérový, dvoupodlažní, nepodsklepený, řadový rodinný dům, který je rozdělen na dvě domácnosti. Sociální služba je poskytována během dne, bez nočních služeb. Je to poslední dům chráněného bydlení v rámci transformace.

## Průběh služby v roce 2021

Služba chráněného bydlení je zaměřena na podporu nácviku, získávání či udržení a zachování schopností a dovedností. Uživatelé jsou způsobilí samostatně, nebo za podpory asistenta pečovat o svoji domácnost, vykonávají činnosti jako je praní, úklid, vaření, nakupování, péče o zahradu a jiné. Snahou pracovníků je dle individuálních potřeb intenzivně podporovat jednotlivce v jejich zájmech, nácviku chování, rozvíjení sociálních dovedností, podporovat je za účelem nácviku běžného způsobu života v oblastech, které to vyžadují. Snaží se být uživatelům oporou při jednání či využívání veřejných služeb, při snaze najít si zaměstnání. Část uživatelů dojíždí na základě pracovní smlouvy do chráněné dílny TRIO. Tři uživatelé navštěvují denně praktickou školu v Zábřehu na Moravě. Hlavní myšlenkou je individualizace poskytované služby.

Uživatelé CHB mají veliký zájem účastnit se různých kulturních, společenských i sportovních akcí pořádaných v obcích, ve kterých žijí. Nabídka společensko-kulturních akcí v rámci CHB byla jako každý rok velice rozmanitá. S mnohými nápady přicházejí samotní uživatelé, k jiným je dovedli asistenti. I když byla možnost účasti na kulturních akcích stejně jako v předchozím roce značně omezena (kvůli pandemii COVID-19), přesto se některých z nich mohli uživatelé CHB zúčastnit.

Uživatelé z Uničova pravidelně navštěvovali místní bazén, a to jak v zimních, tak v letních měsících. Vycestovali do Doubravského dvora, navštívili specializované Muzeum papíru ve Velkých Losínách, podnikli výlet do Muzea Olomouckých tvarůžků v Lošticích a také se zúčastnili výlovu rybníka v nedalekém Šumvaldu. V hojném počtu zavítali i do aquaparku v Olomouci. Vánoční atmosféru načerpali na punči a na doprovodném vánočním programu města Uničov. Uživatelé z Drahanovic jsou spíše orientováni na sportovní akce – v rámci Olomouckého kraje s nadšením dojížděli na různá hokejová utkání, v místě bydliště pravidelně navštěvovali fotbalová utkání. Podnikli výlet na rozhlednu na Kosíři, pravidelně využívali relaxu, jenž nabízí aquapark v Olomouci. Uživatelé ze Staroměstského náměstí vyrazili na Farmářské trhy v Zábřehu, dále podnikli výlet do Velkých Losin,

Loštic. Zúčastnili se koncertu Petra Kotvalda v Litovli. Se svými přáteli se potkali na Setkání dílen konané v Července. V neposlední řadě podnikli cestu do Zoo Svatý Kopeček, zavítali i na Floru v Olomouci. Uživatelé z Pavlínky vyrazili do Arboreta Bílá Lhota, do Pohádkového lesa na Doubravce, podnikli výlet na hrad Bouzov. Zábavu si užili v olomouckém aquaparku, na Litovelských slavnostech. Jedna z uživatelék předvedla své pěvecké umění v Bílsku. Nejzdatnější v tomto směru jsou opět uživatelé z Červenky, kteří navštívili bezpočet kulturních akcí, mezi které patří například rockový festival Rock In Kroměříž, Vesnické muzeum Střelice, Betonárku + kemp Šternberk, koncert Honzy Nedvěda v Kroměříži, kamennou bránu Čertův most u Mladče, Velké Losiny, Loučnou nad Desnou, tradiční Předhodové posezení v Července a mnoho dalších akcí. Formou procházek se vypravili do Koutů nad Desnou, Karlova, Jeseníků, Karlovy Studánky, Horní Loděnice, kde navštívili Farmu Loděnice aj.

Uživatelé všech domovů, kde je poskytována služba chráněného bydlení, si užili spoustu společných chvil i zábavy také na již tradičně pořádaných akcích organizace, ať už se jedná o Zámeckou zahradní slavnost či Hudební rockové odpoledne.

V uplynulém roce došlo v rámci projektu Transformace k dokončení veškerých rekonstrukcí objektů, v nichž je poskytována služba chráněného bydlení. Od 1. 1. 2021 probíhalo poslední přestěhování 8 uživatelů, kterým byla poskytována sociální služba chráněného bydlení na adrese Rybníček 44/10a, 784 01 Litovel, na adresu Staroměstské náměstí 233/10, 784 01 Litovel.

Po dokončení procesu transformace sociální služby chráněného bydlení vypadá tedy finální verze služby tak, že je poskytována na těchto adresách:

- Nádražní 388, 784 01 Červenka
- Olomoucká 345/60, 783 91 Uničov
- Drahanovice 283, 783 44 Drahanovice
- Pavlínka 1141/17, 784 01 Litovel
- Staroměstské náměstí 233/10, 784 01 Litovel



## Modernizace bydlení

V uplynulém roce byly zakoupeny dvě nové pračky, a to pro CHB Drahanovice a Uničov. Pro všechny domy CHB bylo zakoupeno zahradní nářadí. Všechna CHB byla vybavena novým ložním prádlem i drobným vybavením do kuchyně. V průběhu roku ve všech domácnostech chráněného bydlení probíhala běžná údržba.



## Vize na rok 2022

I nadále budeme ve spolupráci s opatrovníky pracovat na změně trvalého bydliště každého uživatele včetně zajištění změny OP. Dále budeme uskutečňovat pravidelná setkání všech pracovníků



chráněného bydlení za účelem předávání zkušeností, zdokonalování v praxi, podpory metodiky, individuálního plánování atd. Uživatele budeme podporovat v rozvíjení samostatnosti ve všech oblastech běžného života – zapojení se do společnosti, hospodaření s vlastními finančními



prostředky, jednání s institucemi, v oblasti péče o vlastní osobu, péče o domácnost aj. Povzbuzovat je při uplatnění na trhu práce. Další činnosti budeme soustředit na zajištění potřebného vybavení (kuchyň, domácnost, aktivizační činnost, pracovní terapie aj.).

Snahou chráněného bydlení je poskytovat službu individuálně tak, aby odpovídala potřebám a cílům stávajících i nově příchozích uživatelů, a zároveň byla v souladu s posláním služby. Pozornost bude soustředěna na naplnění kapacity chráněného bydlení. V rámci zkvalitnění poskytované služby budeme řešit zajištění nočních služeb na jednom z objektů. V návaznosti na noční služby plánujeme zkvalitnění řešení krizových situací v těch chráněných bydleních, kde služba uživatelům není poskytována v době od 19.00 do 7.00 hodin. Aby bylo možné tyto cíle naplnit, bude nutné rozšířit personální obsazení pracovníků CHB.

### III. AKTIVIZAČNÍ A SOCIÁLNÍ ČINNOST

---

**vedoucí:**

**Lenka Procházková**

**tel:**

585 155 819

**email:**

[prochazkova@novezamky.cz](mailto:prochazkova@novezamky.cz)

**poskytované služby:**

podpora klientů v souladu s jejich individuálními potřebami v oblasti komunikace, sebeobsluhy, sociálních dovedností a sebeusměrňování. Upevňování dosažených schopností klientů, podpora pracovních dovedností, aktivizace a využívání volného času. Metodická a vzdělávací činnost zaměstnanců.

**složení pracovního týmu:**

vedoucí SA oddělení

3 pracovníci v sociálních službách

5 sociálních pracovníků

#### 3.1 Oblast aktivizační činnosti



**Aktivizační činnost** je založena na základě zjištěných potřeb, přání a cílů jednotlivých klientů sociální služby a možností poskytovatele. V současné době sociálně aktivizační oddělení poskytuje klientům v budově zámku individuální aktivizační činnost, podporu a rozvoj získaných dovedností. Aktivizace a podpora probíhá v místnostech k tomu určených, ve kterých klienti v rámci volného času a osobní realizací získávají něco nového nebo se udržují ve stávajících schopnostech

a dovednostech. V případě potřeb je podpora klientům poskytnuta rovněž na jejich pokojích či ve společných prostorech domova.

Individuální podpora je také věnována relaxaci spojenou s hudbou a možností sebevyjádření pomocí hudby. Oddělení se věnuje individuálním potřebám jednotlivců, které spočívají jak v podpoře získávání sociálních dovedností, nácviků chování, podpoře zájmů (hra na hudební nástroje, četba knih), tak v podpoře při využívání veřejných služeb.



V průběhu roku 2021 byly zrušeny dva cvičné byty, které se nacházely mimo budovu zámku. Vzhledem ke zdravotnímu stavu klientů a transformaci organizace, byly nahrazeny cvičnou kuchyňkou, která je u klientů velmi oblíbená. Tato kuchyně se nachází v budově zámku a mohou ji nyní navštěvovat i imobilní klienti, což u cvičných bytů nebylo možné.

Klienti se učí nakupovat suroviny na přípravu jídel, která pak za podpory pracovníka připravují.

K relaxaci, zklidnění, k rozvoji verbální i neverbální komunikace, ke stimulaci smyslů, k odbourávání rizikových projevů jedince slouží multismyslová relaxační místnost Snoezelen. Cílem tohoto stimulačního a relaxačního prostředí je umožnit konkrétnímu jedinci autentický zážitek a uspokojit jeho individuální potřeby. Úkolem místnosti je selektivní (výběrová) prezentace podnětů, které jsou dostatečně zajímavé a intenzivní, aby dokázaly jednotlivé smysly aktivizovat a klienta zaujmout.

V době bez omezení sociálně aktivizační oddělení nabízí klientům možnost účastnit se různých akcí (plesy, zábavy, výstavy apod.). Klienti mají možnost za podpory pracovníků účastnit se sportovních soutěží nebo navštěvovat jiná zařízení sociálních služeb, která pořádají společenské či sportovní setkání.

## Skupina klientů

Služby sociálně aktivizačního oddělení jsou poskytovány klientům služby domova pro osoby se zdravotním postižením i klientům služby domova se zvláštním režimem podle jejich zájmu a kapacity.

## Rozvojové programy

Oddělení nabízí služby jednotlivým bydlením. O tom, jaké služby a v jakém rozsahu budou poskytovány, se jedná již při jednání se zájemcem o sociální službu. Rozhodnutí je na základě stanovených osobních cílů a individuálního plánování klientů služeb. Aktivizace v Nových Zámkách je proces, kterým jsou klienti vedeni k činnosti. Cílem aktivizace je spokojenost klienta, dobrý pocit z toho, co udělá, co se naučí, radost z toho, že něco dokáže.

Pracovníci jsou povinni podporovat klienta k samostatnosti a tím neprohlubovat jeho nepříznivou situaci.

Vzhledem k zapojení organizace do procesu transformace jsou některé rozvojové programy zaměřeny na nácvik a získávání schopností a dovedností s chodem domácnosti.

## Přehled kulturní, sportovní a společenské činnosti

V roce 2021 se vzhledem k okolnostem nemohly konat tradiční akce, které jsou u klientů velmi oblíbené. V červenci 2021 se uskutečnila „Zámecká zahradní slavnost“ pouze pro klienty organizace. V září 2021 se nám podařilo uspořádat již tradiční velmi známou a vyhledávanou hudební akci pro klienty i veřejnost pod názvem „Hudební rockové odpoledne“, kde vystupují živé rockové kapely. V době, kdy to bylo možné, klienti navštěvovali kostel v Litovli, probíhaly návštěvy duchovního v prostorech budovy zámku. Klienti se také mohli zúčastnit canisterapie. Pokud to situace dovolila, byly pořádány akce v rámci organizace, vždy zaměřené na jinou tematiku.



## Prezentace zařízení

Dne 6. 10. 2021 se konal Den otevřených dveří.

Dne 7. 10. 2021 se konalo Setkání dílen v tvořivých dílnách na Července.

Zařízení bylo prezentováno na Prodejní vánoční výstavě v Litovli.

Další prezentace zařízení vzhledem k nastaveným opatřením Ministerstva zdravotnictví v souvislosti s epidemickou situací nákazy COVID-19 a rušením pořádaných akcí nebyla možná.

## Vize na rok 2022

V nadcházejícím roce 2022 budeme pokračovat v zajišťování kulturních a společenských akcí pro všechny klienty sociálních služeb. Nadále budeme zajišťovat individuální aktivizaci klientům s cílem upevňovat již získané dovednosti jednotlivých klientů. Individuální aktivizaci zajistíme rovněž klientům, kteří mají své specifické potřeby. Ve cvičné kuchyňce budeme prohlubovat a upevňovat intenzivní nácviky a dovednosti spojené s přípravou stravy.

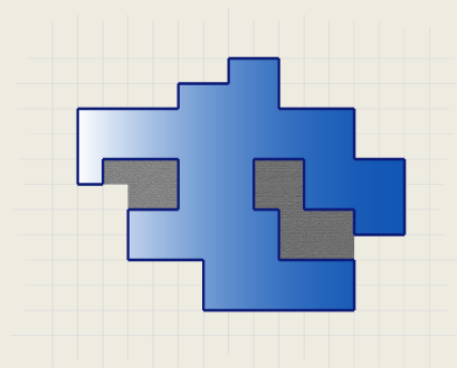
## 3.2 Oblast sociální činnosti

**poskytované služby:** sociální agenda

**kapacita služby:** 94 klientů DOZP

18 klientů DZR

33 klientů CHB



**Sociální oddělení** vede veškerou agendu spojenou s přijímáním, propouštěním a úmrtím klienta sociální služby, eviduje a archivuje spisy klientů sociální služby, vykonává a poskytuje sociálně-právní poradenství opatrovníkům i ostatním potřebným osobám sociální služby, koordinuje a řídí činnost Výboru rodičů a přátel, Výboru

klientů sociální služby, zajišťuje a provádí zpracování podkladů a účast na jednáních v zájmu klientů sociální služby s jinými odborníky, se správními orgány, soudy, nestátními organizacemi a dalšími institucemi. Organizuje a koordinuje kontakt klientů sociální služby s rodinným prostředím.

Sociální oddělení koordinuje činnost sociálních pracovníků – uskutečňují se pravidelná setkávání sociálních pracovníků všech poskytovaných služeb. Zajistila se jednotnost a provázanost postupů sociální práce v rámci celé organizace vytvořením a aktualizováním metodik.

Jedna sociální pracovnice zpracovává vnitřní předpisy organizace, pracuje na aktualizacích vnitřních předpisů ve spolupráci se sociálními pracovníky, pracovníky v sociálních službách a vedením organizace. Zajišťuje vzdělávání pracovníků organizace a stáže pro všechny pracovníky organizace. Sociální oddělení úzce spolupracuje s vedením organizace na transformaci sociálních služeb příspěvkové organizace Nové Zámky.

### Služba klientům

Služba je poskytována všem klientům sociálních služeb, kteří spadají do cílové skupiny zařízení Nové Zámky – poskytovatel sociálních služeb, příspěvková organizace, včetně chráněného bydlení.

### Průběh služby v roce 2021

Na základě vyhlášky MPSV o zvýšení důchodů v roce 2021 byly upraveny u klientů sociální služby domov pro osoby se zdravotním postižením a domov se zvláštním režimem výpočty výše úhrad za poskytované sociální služby. Úhrada za celodenní stravu a ubytování se v průběhu roku 2021

neměnila. V této souvislosti byly vyhotoveny nové dodatky ke smlouvě o poskytování sociální služby. V průběhu roku došlo k aktualizaci smlouvy o poskytnutí služby sociální péče ve službě domov pro osoby se zdravotním postižením. Nově je součástí smlouvy individuální plán uživatele a další směrnice, které byly rovněž aktualizovány. Se všemi klienty služby DOZP byla uzavřena nová smlouva o poskytnutí služby sociální péče.

V květnu 2021 došlo ke stěhování klientů do nového objektu v Měrotíně. V červnu 2021 se přestěhovali klienti do zrekonstruovaného domu v Července. V obou domech je poskytovaná sociální služba domov pro osoby se zdravotním postižením. Sociální oddělení koordinovalo stěhování klientů a zpracovalo logistiku stěhování klientů do jednotlivých objektů v návaznosti na transformaci organizace. Vzhledem k pandemii nebylo možné uskutečnit setkání s opatrovníky. O veškerých skutečnostech byli opatrovníci informováni písemně.

V roce 2021 jsme se snažili zajistit změnu trvalého bydliště u všech přestěhovaných klientů a v návaznosti na tuto změnu i nový OP. Došlo také k aktualizaci průkazů mimořádných výhod. V roce 2021 sociální oddělení zpracovalo aktualizaci individuálního plánování a oblast rizik. Během roku 2021 byly předány vkladní knížky opatrovníkům. V průběhu celého roku 2021 sociální oddělení pracovalo na aktualizaci vnitřních předpisů a metodik pro všechny poskytované služby. Celý rok sociální oddělení spolupracovalo s KÚOK na transformaci organizace.

### **Změny klientů sociální služby domova pro osoby se zdravotním postižením**

Ke dni 31. 12. 2021 bylo v příspěvkové organizaci Nové Zámky – poskytovatel sociálních služeb celkem 79 klientů.

V průběhu roku 2021 došlo v příspěvkové organizaci Nové Zámky – poskytovatel sociálních služeb, domov pro osoby se zdravotním postižením k následujícím změnám:

➤ Přijatí noví klienti	8
➤ Ukončení smlouvy	4
➤ Zemřeli	7

### **Změny klientů sociální služby domova se zvláštním režimem**

Ke dni 31. 12. 2021 bylo v příspěvkové organizaci Nové Zámky – poskytovatel sociálních služeb celkem 16 klientů.

V průběhu roku 2021 došlo v příspěvkové organizaci Nové Zámky – poskytovatel sociálních služeb, domov se zvláštním režimem k následujícím změnám:

➤ Přijatí noví klienti	2
------------------------	---



➤ Ukončení smlouvy	4
➤ Zemřeli	0

### **Změny klientů sociální služby chráněné bydlení**

Ke dni 31. 12. 2021 bylo v příspěvkové organizaci Nové Zámky – poskytovatel sociálních služeb celkem 30 klientů.

V průběhu roku 2021 došlo v příspěvkové organizaci Nové Zámky – poskytovatel sociálních služeb, chráněné bydlení k následujícím změnám:

➤ Přijatí noví klienti	6
➤ Ukončení smlouvy	7
➤ Zemřeli	1

### **Vize na rok 2022**

Pokračovat ve spolupráci s KÚOK na transformaci organizace. Začátkem roku požádat o snížení kapacity služby domov se zvláštním režimem o 8 míst od 1. 1. 2023 a současně požádat o navýšení kapacity služby domov pro osoby se zdravotním postižením o 8 míst. V průběhu roku 2022 postupně informovat opatrovníky o změnách souvisejících s transformací příspěvkové organizace. Rádi bychom ve spolupráci s opatrovníky zajistili změnu trvalého bydliště u klientů, u kterých se nám to nepodařilo v roce 2021. Následně zajistit výměnu občanských průkazů každého klienta. Koordinovat stěhování klientů do zrekonstruovaného domu v Litovli, Rybníček 45, kde bude poskytovaná sociální služba domov pro osoby se zdravotním postižením. V souvislosti se stěhováním zajistit veškeré záležitosti. Tak jako každý rok budeme pokračovat v pravidelných setkáváních všech sociálních pracovníků. Pracovat na aktualizaci vnitřních předpisů a metodik.

Nadále pokračovat ve vzdělávání sociálních pracovníků v rámci profesního rozvoje. Zúčastňovat se pravidelných setkávání sekce sociálních pracovníků pod záštitou Asociace poskytovatelů sociálních služeb ČR. V průběhu celého roku 2022 podporovat kvalitu, profesionalitu a připravenost pracovníků na změnu zajištěním školení a vizitací.



## IV. VZDĚLÁVÁNÍ

---

**vedoucí:**

**Lenka Procházková**

**tel:**

585 155 819

**email:**

[prochazkova@novezamky.cz](mailto:prochazkova@novezamky.cz)



**Vzdělávání zaměstnanců**, pracovníků v sociálních službách, sociálních pracovníků a všeobecných sester služby domov pro osoby se zdravotním postižením, služby domov se zvláštním režimem a služby chráněné bydlení.

### 4.1 Přehled vzdělávání zaměstnanců

**V rámci vzdělávání pořádané zaměstnavatelem v roce 2021 jsme se zaměřili na:**

- Opakování pravidel šetrné sebeobrany
- Snoezelen
- Individuální plán

**Zvyšování odborné úrovně zaměstnanců bylo podpořeno akreditovanými kurzy na téma:**

- Problematika poruch chování uživatelů – 2x
- Úvod do problematiky práce s klientem s rizikem chování – 4x
- Problematika poruch chování uživatelů – 2x
- Etika a její aplikace v sociálních službách
- Specifika mezilidských vztahů aneb ženský kolektiv – 2x
- Úvod do práce s rizikem JINAK – 2x
- Normy chování na pracovišti – 2x
- Používání inkontinentních pomůcek
- Nácvik uceleného systému úchopů, krizové plány, zápis incidentu – 4x
- Transformace sociálních služeb
- Nové postupy v péči o osoby se zdravotním postižením – 2x

- Nácvik systému úchopů – školení mentorů

**Dále jsme se zaměřili na odborné stáže a v průběhu roku jsme navštívili:**

- Náš Svět, p. o. PRŽNO, DZR a DOZP – 2x
- CHB Kopřivnice, Studénka Domov NaNovo
- Daliborka Prostějov, CHB a odlehčovací služba – 2x
- CHB Nový Jičín, Studénka Domov NaNovo

## **Supervize**

V průběhu roku 2021 se uskutečnilo celkem 26 supervizí po dvou hodinách pro pracovníky ve skupinách DOZP Nové Zámky, DOZP Červenka, DOZP Měrotín, DZR Nové Zámky, DZR Červenka, SA oddělení, sociální pracovníci, pracovníci zdravotní péče, pracovníci chráněného bydlení.

V roce 2021 se konala celkem 1x případová supervize.

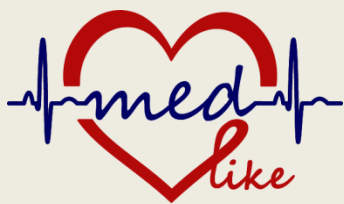
## **Vzdělávání zdravotnických pracovníků**

Vzdělávání zdravotnických pracovníků je z části zajišťováno sociálně aktivizačním oddělením. Dále vedoucí zdravotní péče organizuje a nabízí zdravotnickým pracovníkům odborné semináře a konference pořádané profesním svazem APSS.

## V. ZDRAVOTNÍ PÉČE

---

<b>vedoucí:</b>	<b>Marta Dostálová</b>
<b>tel:</b>	585 155 830, 585 155 835
<b>email:</b>	<a href="mailto:dostalova@novezamky.cz">dostalova@novezamky.cz</a>
<b>poskytované služby:</b>	zdravotní a ošetrovatelská péče
<b>složení pracovního týmu:</b>	vedoucí zdravotní péče 18 všeobecných sester 1 fyzioterapeut 6 pracovníků úklidu



### 5.1 Oddělení zdravotní péče



Oddělení zdravotní péče zajišťuje zdravotní a ošetrovatelskou péči, rehabilitační péči, metodické vedení pracovníků v přímé péči a kontrolu hygienického standardu v zařízení. Všeobecné sestry poskytují klientům služby komplexní ošetrovatelské péče v souladu s nejnovějšími zásadami a odbornými poznatky, v souladu s ošetrovatelskými standardy jednotlivých odborných výkonů a individuálními ošetrovatelskými plány.

Péči poskytují prostřednictvím ošetrovatelského procesu, vedou odbornou ošetrovatelskou dokumentaci v souladu s legislativními požadavky.

Část odborných ošetrovatelských výkonů, které jsou klientům služby poskytovány, jsou na základě „Zvláštní smlouvy“ vykazovány na zdravotní pojišťovny. Smlouvu má organizace uzavřenou se čtyřmi zdravotními pojišťovnami. Všeobecné sestry zhotovují dokumentaci o poskytnuté péči prostřednictvím výpočetní techniky, odborné výkony vykazované na zdravotní pojišťovny zaznamenávají prostřednictvím informačního systému CYGNUS.

## Průběh služby

Zdravotní péči v daném roce zajišťoval smluvní lékař ZP, který zabezpečoval péči o naše klienty spolu s vedoucí zdravotní péče, konziliárními lékaři a ostatním zdravotnickým personálem.

V Nových Zámkách v roce 2021 pracovalo osm všeobecných sester v nepřetržitém provozu, pravidelně se střídaly na denních a nočních službách podle rozpisu. Zdravotní péče byla zajištěna nepřetržitě. V Nových Zámkách také pracovalo během roku 2021 šest všeobecných sester a jeden muž (všeobecná sestra), kteří zajišťovali zdravotní péči v jednosměnném provozu.

Všeobecné sestry v průběhu roku přecházely z pracoviště v Nových Zámkách na nové služby, kde byl zahajován provoz v rámci procesu transformace organizace.

Dne 1. 5. 2021 byl zahájen provoz služby DOZP v obci Měrotín. Na toto pracoviště odešly 3 všeobecné sestry, které zde zajišťují zdravotní a ošetrovatelskou péči v režimu denních služeb.

Dne 1. 6. 2021 byl zahájen provoz služby DOZP v obci Červenka. Na toto pracoviště odešly 2 všeobecné sestry, které zde rovněž zajišťují zdravotní a ošetrovatelskou péči v režimu denních služeb.

V prosinci 2021 byl navýšen počet všeobecných sester v souladu s transformačním plánem o jednoho pracovníka.

Před zahájením provozu na obou pracovištích bylo zajištěno zpracování dodatků ke smlouvám se zdravotními pojišťovnami a vyvoláno zřízení nových identifikačních čísel pracovišť VZP, aby bylo možné nadále vykazovat ošetrovatelské výkony, které jsou klientům poskytovány.

V Nových Zámkách na službě DZR a DOZP, v Července a na službě DOZP, a v Měrotíně na službě DOZP byla během roku 2021 zajišťována lékařská péče praktickým lékařem 1x za 14 dnů, psychiatrem 1x měsíčně a zubními lékaři. K vyšetření a ošetření praktickým lékařem dochází klienti v doprovodu pracovníka v sociálních službách do ordinace, která se nachází v budově v Nových Zámkách. V případě potřeby dochází lékař za klientem na jeho pokoj. Stomatologická péče je zajišťována mimo zařízení (ordinace v Litovli), preventivní stomatologická péče klientům v Nových Zámkách je zajišťována v zařízení a následná ošetření v ordinaci zubního lékaře. Ostatní potřebná vyšetření a ošetření byla klientům sociální služby v Nových Zámkách a pobočce v Litovli poskytována odbornými lékaři na pracovištích PK v Litovli, v nemocnici ve Šternberku a ve FN Olomouc. Nejčastěji jsou využívána vyšetření a ošetření interní ambulance, chirurgické ambulance, neurologické ambulance, diabetologické ambulance, onkologie, dále oddělení ORL, urologie, kožní, oční. Klienti dále absolvovali vyšetření ultrazvukem, RTG, CT a na dalších pracovištích.

Podle potřeby jsou klienti hospitalizováni nejčastěji na oddělení interním v PL Šternberk, v LDN Paseka, FN Olomouc nebo v nemocnici ve Šternberku.

## Rehabilitační péče

Rehabilitační péče je klientům zajišťována rehabilitačním oddělením, kde pracují jeden fyzioterapeut a jeden zaškolený zdravotnický pracovník, který absolvoval certifikovaný kurz „Rehabilitační péče o klienty s poruchami hybnosti v kontextu sociálních služeb“.

Rehabilitační oddělení zajišťuje aktivní i pasivní cvičení, individuální a skupinová cvičení, polohování, nácviky chůze, cvičení na přístrojích, dále elektroléčbu, ošetření ultrazvukem, magnetoterapii. Celkem bylo v roce 2021 pracovníky na rehabilitačním oddělení provedeno 3 970 výkonů.

V roce 2021 bylo vzhledem k epidemiologické situaci a následných protiepidemických opatření stále částečně omezeno skupinové cvičení klientů, kterého se zúčastnilo méně klientů než v roce 2020.

Během roku 2021 byly upřednostňovány individuální techniky a výkony jako v roce 2020.

Ambulantní výkony poskytované pracovníky organizace nebyly v roce 2021 prováděny.

### Výkaz práce rehabilitace za rok 2021

<b>Celkem klientů</b>	<b>2 482</b>
<b>Celkem výkonů</b>	<b>3 970</b>
skupinové cvičení	378
protahování zkrácených svalů	284
nácvik pohybových stereotypů (sed, stoj, chůze)	714
nácvik stoje a chůze s kompenzační pomůckou (chodítko, ...)	1 450
nácvik chůze v terénu	154
nácvik chůze po schodech	0
aktivní cvičení s dopomocí	270
aktivní cvičení proti odporu	6
aktivní cvičení s nářadím	490
mechanoterapie (rotoped, stepper, ...)	204
facilitační, inhibiční a stimulační techniky	20

## Hygienický standard – způsob a kvalita úklidu

**Nové Zámky** – úklid je zajištěn šesti uklízečkami, které jsou zaměstnány v zařízení na plný pracovní úvazek. Přímým vedoucím tohoto oddělení je vedoucí zdravotní péče. Úklid je zajišťován podle potřeb provozu jednotlivých oddělení a ostatních pracovišť.

Na jednotlivých domech, kde je poskytována služba DOZP a DZR je zajišťován úklid dalšími pracovníky úklidu.

V Nových Zámkách i na domech, je úklid zajišťován v souladu s hygienickým provozním řádem a všemi souvisejícími předpisy. Hygienický dozor je zajišťován praktickým lékařem a vedoucí zdravotní péče. Jedenkrát ročně je pro pracovníky organizace zajištěno školení hygienického minima prostřednictvím vedoucí zdravotní péče.

## Náklady na zdravotnický materiál

Náklady na zdravotnický materiál (buničitá vata, PVC podložky, nádoby na sběr nebezpečného odpadu a další) za rok 2021 činily celkem 332 724,39 Kč.

Náklady na ochranné pomůcky (jednorázové rukavice), za rok 2021 činily celkem 290 022,65 Kč.

Náklady na ochranné pomůcky (jednorázové pláště, overaly, čepice, roušky, respirátory...) za rok 2021 činily celkem 304 665,65 Kč.

Celkové náklady za rok 2021 činily 927 412,69 Kč, tj. v porovnání s rokem 2020 zvýšení nákladů o dalších 7 %. V roce 2020 pak byl nárůst oproti roku 2019 vyšší o 329 %. K tomuto výraznému zvýšení nákladů za poslední 2 roky došlo z důvodu pravidelného používání ochranných prostředků k prevenci přenosu infekčního onemocnění COVID-19.

V průběhu roku byly také nakupovány zdravotnické pomůcky, jako jsou například polohovací pomůcky, antidekubitní podložky, antidekubitní matrace, mechanické invalidní vozíky, diagnostické pomůcky, náhradní díly k mechanickým invalidním vozíkům a další drobnější pomůcky potřebné ke zkvalitnění života klientů služby.

## Vize na rok 2022

V rámci ošetrovatelské a rehabilitační péče podporovat rozvoj služby v následujících oblastech.

### Oblast spolupráce:

- Zajištění spolupráce s praktickými lékaři a odbornými ambulancemi v lokalitách, kde bude postupně poskytována sociální služba našim klientům v rámci probíhající transformace.

### Oblast personální:

- Navýšení počtu všeobecných sester dle transformačního plánu a jejich zaškolení v nových objektech.
- Průběžné informování pracovníků oddělení o změnách souvisejících s transformací a zajištění plynulého přechodu na nová místa výkonu práce.
- Zajištění plynulého vykazování výkonů odbornosti 913 na zdravotní pojišťovny v průběhu zahajování činnosti v nových objektech.

### Oblast technického vybavení:

- Pokračovat v pořizování pomůcek pro zkvalitnění života klientů.
- Vybavení pracoviště pro všeobecné sestry na službě DOZP v Litovli.

## VI. HOSPODAŘENÍ ORGANIZACE

---

**vedoucí:** Mgr. Jiří Borík  
**tel:** 585 155 817  
**email:** [borik@novezamky.cz](mailto:borik@novezamky.cz)

**poskytované služby:** účetní agenda organizace, mzdová, personální, administrativní, pokladní, majetková, rozpočtová a ostatní agenda

**složení pracovního týmu:** vedoucí ekonomického oddělení  
1 pracovník – hlavní účetní, rozpočtář  
1 pracovník – všeobecná účetní, pokladní  
1 pracovník – administrativní pracovník, referent spisové služby a majetkové správy

### 6.1 Ekonomické oddělení



**Ekonomické oddělení** zajišťuje a provádí ekonomickou a administrativní činnost organizace. Jedná se především o účetní agendu (samostatné účtování na uceleném úseku účetnictví, majetku, pohledávek a závazků, na úseku zúčtovacích vztahů k odběratelům, dodavatelům a zaměstnancům, zúčtování daní a dotací, pomocný analytický účet – PaP, úpravy rozpočtu, účtování příjmů

organizace), rozpočtovou agendu (podává vypracované žádosti o dotace přes zřizovatele, zajišťuje rozpis rozpočtu organizace a jeho vyhodnocení během roku, provádí úpravy rozpočtu), zajišťuje mzdovou agendu prostřednictvím externí firmy, personální agendu (komplexní koordinace a zajišťování rozvoje oblasti organizačních vztahů a systematizace, personalistiky, odměňování) a kompletní majetkovou správu včetně evidence nákupu a výdeje skladu všeobecného materiálu, potravin, čisticích prostředků a textilu, spisovou službu, doplňkovou činnost, pokladní a ostatní agendu organizace.

Ekonomické oddělení provádí roční rozbor, odesílá hlášení ISP, vyhotovuje finanční zprávu FKVS, zpracovává statistická hlášení dle požadavku ČSÚ, sleduje a plní zadané úkoly přes portál zřizovatele,



spolupracuje se sociálně aktivizačním oddělením na vykazování dat pro KISSoS a zpracovává statistiku MPSV, vypracovává hlášení pro úřad práce a jiné. Provádí roční vyúčtování dotace a příspěvku od zřizovatele. Zpracovává další podklady požadované zřizovatelem dle pokynů ředitele a zřizovatele.

## **Složení pracovního týmu**

Ekonomické oddělení řídí vedoucí pracovník. Hlavní účetní představuje jednu z nejdůležitějších pozic v rámci celé organizace. Sestavuje rozpočet příspěvkové organizace, provádí platby za organizaci. Všeobecná účetní, odpovídá za zápis a předkontace faktur od dodavatelů, vystavuje faktury, provádí správu nájmu nebytových prostor dle vnitřní směrnice a vede provozní pokladnu. Administrativní pracovníce má na starost majetkovou správu a evidenci nákupu a výdeje ze skladu všeobecného materiálu, čisticích prostředků a textilu, spisovou službu a evidenci čerpání FKSP.

Mzdová agenda a personální agenda byla zajištěna prostřednictvím externích služeb. Zaměstnanci externí společnosti úzce spolupracují s vedoucím ekonomického oddělení.

Další ekonomické informace a podklady požadované zřizovatelem a jinými institucemi zpracovávají během roku všichni pracovníci ekonomického oddělení.

## Základní personální a ekonomické údaje

### 1. Členění zaměstnanců podle věku a pohlaví

Věk zaměstnanců	Muži		Ženy		Celkem		%	
	2020	2021	2020	2021	2020	2021	2020	2021
20 a méně	0	0	1	1	1	1	0,64	0,57
21–30	1	0	10	14	11	14	7,05	8,00
31–40	4	4	12	19	16	23	10,26	13,14
41–50	9	11	43	45	52	56	33,33	32,00
51–60	7	5	64	62	71	67	45,51	38,29
61 a více	2	3	3	11	5	14	3,21	8,00
<b>Celkem</b>	<b>23</b>	<b>23</b>	<b>133</b>	<b>152</b>	<b>156</b>	<b>175</b>	<b>100,00</b>	<b>100,00</b>
%	14,74	13,14	85,26	86,86	100,00	100,00		

### 2. Členění zaměstnanců podle dosaženého vzdělání

Dosažené vzdělání	Muži		Ženy		Celkem		%	
	2020	2021	2020	2021	2020	2021	2020	2021
Základní	1	0	10	10	11	10	7,05	5,71
Střední	0	0	0	0	0	0	0,00	0,00
Střední s výučním listem	5	5	48	54	53	59	33,97	33,71
Úplné střední	1	0	0	0	1	0	0,64	0,00
Úplné střední odborné	7	9	63	71	70	80	44,87	45,71
Vyšší odborné	1	1	4	4	5	5	3,21	2,87
Vysokoškolské	7	9	9	12	16	21	10,26	12,00
<b>Celkem</b>	<b>22</b>	<b>24</b>	<b>134</b>	<b>151</b>	<b>156</b>	<b>175</b>	<b>100,00</b>	<b>100,00</b>

### 3. Celkový údaj o průměrných platech

Měsíční plat	2020	2021
Průměrný hrubý měsíční plat	39 064 Kč	40 332 Kč

### 4. Vznik a ukončení pracovněprávních vztahů

Nástupy a ukončení PPV	2020	2021
Nástupy	34	36
Ukončení	8	14

### 5. Trvání pracovněprávního vztahu se zaměstnanci

Doba trvání pracovního poměru	2020		2021	
	počet	%	počet	%
Do 5 let	74	47,43	86	49,14
Do 10 let	21	13,46	26	14,86
Do 15 let	18	11,54	21	12,00
Do 20 let	17	10,90	15	8,57
Nad 20 let	26	16,67	27	15,43
<b>Celkem</b>	<b>156</b>	<b>100,00</b>	<b>175</b>	<b>100,00</b>

## 6. Přehled jednotlivých složek vyplacených na platy

Složka platu	2020	2021
<b>Základní plat dle tarifu</b>	34 562 525 Kč	45 190 696 Kč
<b>Plat za přesčasy včetně příplatků</b>	91 940 Kč	17 149 Kč
<b>Příplatky</b>		
Příplatky osobní	6 147 800 Kč	7 138 126 Kč
Příplatky za práci v sobotu a neděli	2 094 142 Kč	2 907 590 Kč
Příplatky zvláštní	1 201 651 Kč	1 743 002 Kč
Příplatky za práci v noci	755 208 Kč	1 215 257 Kč
Příplatky za vedení	544 253 Kč	629 449 Kč
Příplatky za směnný provoz	297 747 Kč	422 650 Kč
Příplatky za přesčas 25 %	0 Kč	5 452 Kč
<b>Odměny</b>	7 060 450 Kč	11 668 403 Kč
<b>Náhrady</b>		
Náhrady za dovolenou	6 615 408 Kč	8 558 662 Kč
Náhrady za prvních 14 dní pracovní neschopnosti	1 000 494 Kč	977 502 Kč
Náhrady ostatní (návštěvy zdravotních zařízení apod.)	649 347 Kč	719 092 Kč
Doplňková činnost	-4 064 Kč	0 Kč
<b>CELKEM</b>	<b>60 836 901 Kč</b>	<b>81 193 030 Kč</b>
ROZPOČET: LIMIT PROSTŘEDKŮ NA PLATY	66 239 625 Kč	81 223 030 Kč
Rozdíl (SKUTEČNOST vs. ROZPOČET)	5 402 724 Kč	30 000 Kč

## 7. Plnění ukazatelů

Ukazatel	2021	
	Plán	Skutečnost
Limit mzdových prostředků	77 468 000 Kč	81 223 030 Kč
Schválené limity mzdových prostředků (81 223 030,00 Kč) a průměrný přepočtený počet pracovníků (191,75) byly dodrženy.		

## 8. Odpisy

Ukazatel	2020		2021	
	Plán	Skutečnost	Plán	Skutečnost
Odpisy (neinvestiční př.)	3 426 649 Kč	3 398 665 Kč	3 287 000 Kč	4 087 205 Kč
Odvozy zřizovateli	3 099 649 Kč	3 099 649 Kč	3 123 000 Kč	3 922 929 Kč

## 9. Čerpání investic (čerpání investičních prostředků)

Ukazatel	Skutečnost	
	2020	2021
Hygienická židle	113 590,00 Kč	0,00 Kč
ŠKODA OCTAVIA COMBI ACTIVE 2,0 TDI 85 kW	552 406,33 Kč	0,00 Kč
Oprava dveří a zárubní v objektu zámku	288 240,00 Kč	0,00 Kč
<b>CELKEM</b>	<b>954 236,33 Kč</b>	<b>0,00 Kč</b>

<b>10. Fondy</b>	<b>Stav k 31. 12. 2020</b>	<b>Stav k 31. 12. 2021</b>
Fond odměn	52 000,00 Kč	52 000,00 Kč
FKSP	1 342 920,40 Kč	1 987 901,00 Kč
Fond rezervní	314 885,37 Kč	309 715,09 Kč
Fond investiční	69 050,82 Kč	149 664,32 Kč

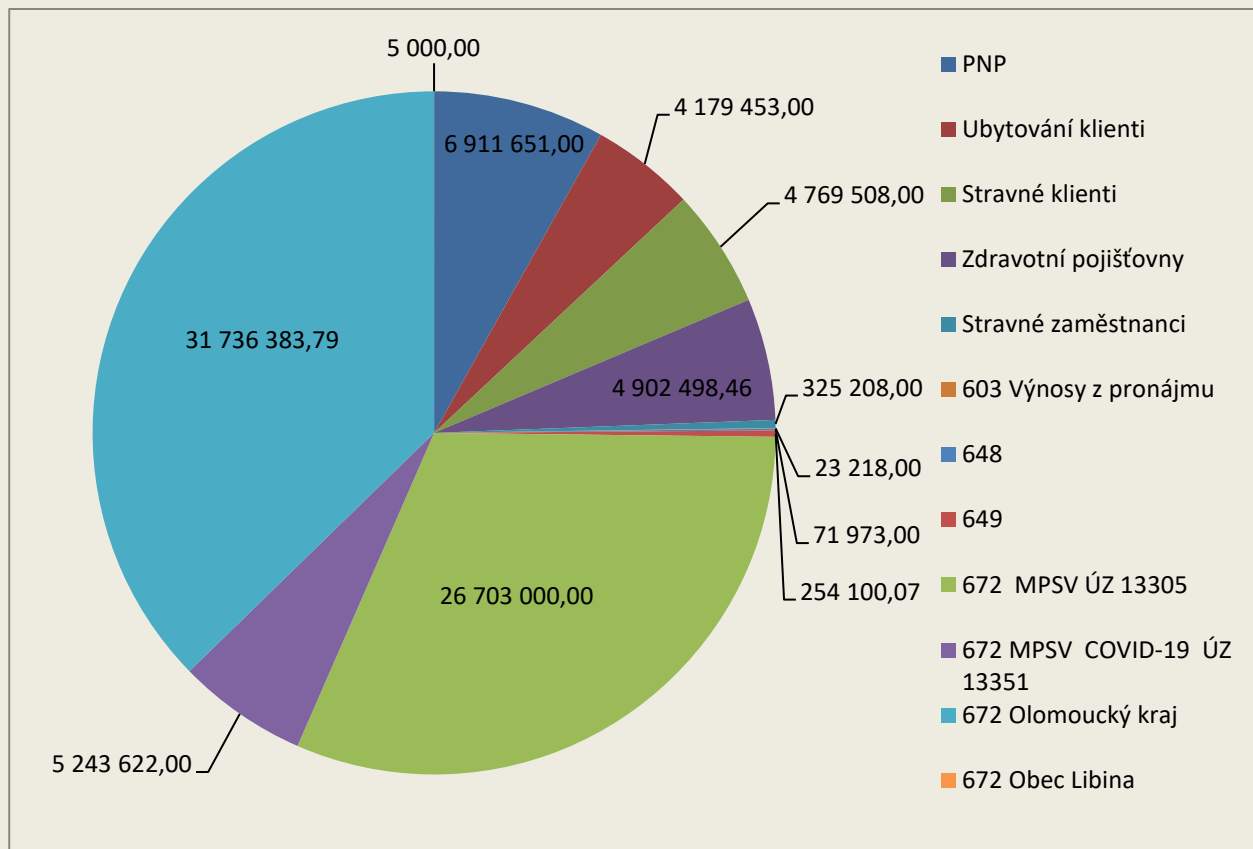
#### 11. Náklady a výnosy 2021

<b>Náklady a výnosy – 2019</b>	<b>DOZP</b>	<b>DZR</b>	<b>CHB</b>	<b>CELKEM</b>
501 Spotřeba materiálu	4 804 078,00 Kč	1 078 722,66 Kč	448 483,27 Kč	6 331 283,93 Kč
502 Spotřeba energie	2 630 784,23 Kč	448 934,82 Kč	624 279,07 Kč	3 703 998,12 Kč
511 Opravy a udržování	1 263 654,03 Kč	191 482,07 Kč	213 827,21 Kč	1 668 963,31 Kč
512 Cestovné	49 821,00 Kč	12 815,00 Kč	39 545,00 Kč	102 181,00 Kč
513 Nákl. na reprezentaci	4 291,00 Kč	667,00 Kč	1 218,00 Kč	6 176,00 Kč
518 Ostatní služby	2 044 608,09 Kč	320 431,49 Kč	426 712,86 Kč	2 791 752,44 Kč
521 Mzdové náklady	51 065 368 Kč	18 561 723,00 Kč	11 622 607,00 Kč	81 249 698,00 Kč
524 Zákonné soc. pojišť.	17 080 220,00 Kč	6 177 238,00 Kč	3 808 543,00 Kč	27 066 001,00 Kč
525 Jiné soc. pojištění	197 662,43 Kč	76 981,68 Kč	46 355,89 Kč	321 000,00 Kč
527 Zákonné soc. nákl.	1 650 399,38 Kč	537 812,19 Kč	389 221,34 Kč	2 577 432,91 Kč
538 Jiné daně a poplatky	15 200,79 Kč	2 630,21 Kč	2 787,00 Kč	20 618,00 Kč
542 Jiné pokuty a penále	0,00 Kč	0,00 Kč	0,00 Kč	0,00 Kč
549 Ost. nákl. z činnosti	9 079,86 Kč	1 546,22 Kč	3 987,90 Kč	14 613,98 Kč
551 Odpisy DHIM	3 300 710,00 Kč	392 586,00 Kč	393 909,00 Kč	4 087 205,00 Kč
556 Tvorba a zúčt. OP	0,00 Kč	0,00 Kč	0,00 Kč	0,00 Kč
557 Vyřazené pohled.	0,00 Kč	0,00 Kč	0,00 Kč	0,00 Kč
558 Náklady z DHM	1 009 738,51 Kč	198 687,20 Kč	119 581,38 Kč	1 328 007,09 Kč
<b>NÁKLADY CELKEM</b>	<b>85 125 615,32 Kč</b>	<b>28 002 257,54 Kč</b>	<b>18 141 057,92 Kč</b>	<b>131 268 930,78 Kč</b>
602 Výnosy z prodeje služeb	21 088 318,46 Kč	6 373 822,54 Kč	2 940 151,96 Kč	30 402 292,96 Kč
603 Nájemné	23 218,00 Kč	0,00 Kč	0,00 Kč	23 218,00 Kč
648 Čerpání fondů	71 973,00 Kč	0,00 Kč	0,00 Kč	71 973,00 Kč
649 Ostatní výnosy z činnosti	254 100,07 Kč	14 361,00 Kč	0,00 Kč	268 461,07 Kč
672 Výnosy vybraných místních vl. institucí	63 788 989,87 Kč	21 715 335,28 Kč	15 376 628,86 Kč	100 880 954,01 Kč
<b>VÝNOSY CELKEM</b>	<b>85 226 599,40 Kč</b>	<b>28 103 518,82 Kč</b>	<b>18 316 780,82 Kč</b>	<b>131 646 899,04 Kč</b>
<b>z toho transfer</b>	<b>100 984,08 Kč</b>	<b>101 261,28 Kč</b>	<b>175 722,90 Kč</b>	<b>377 968,26 Kč</b>

## 12. Zdroje krytí nákladů na jednotlivé sociální služby v roce 2021

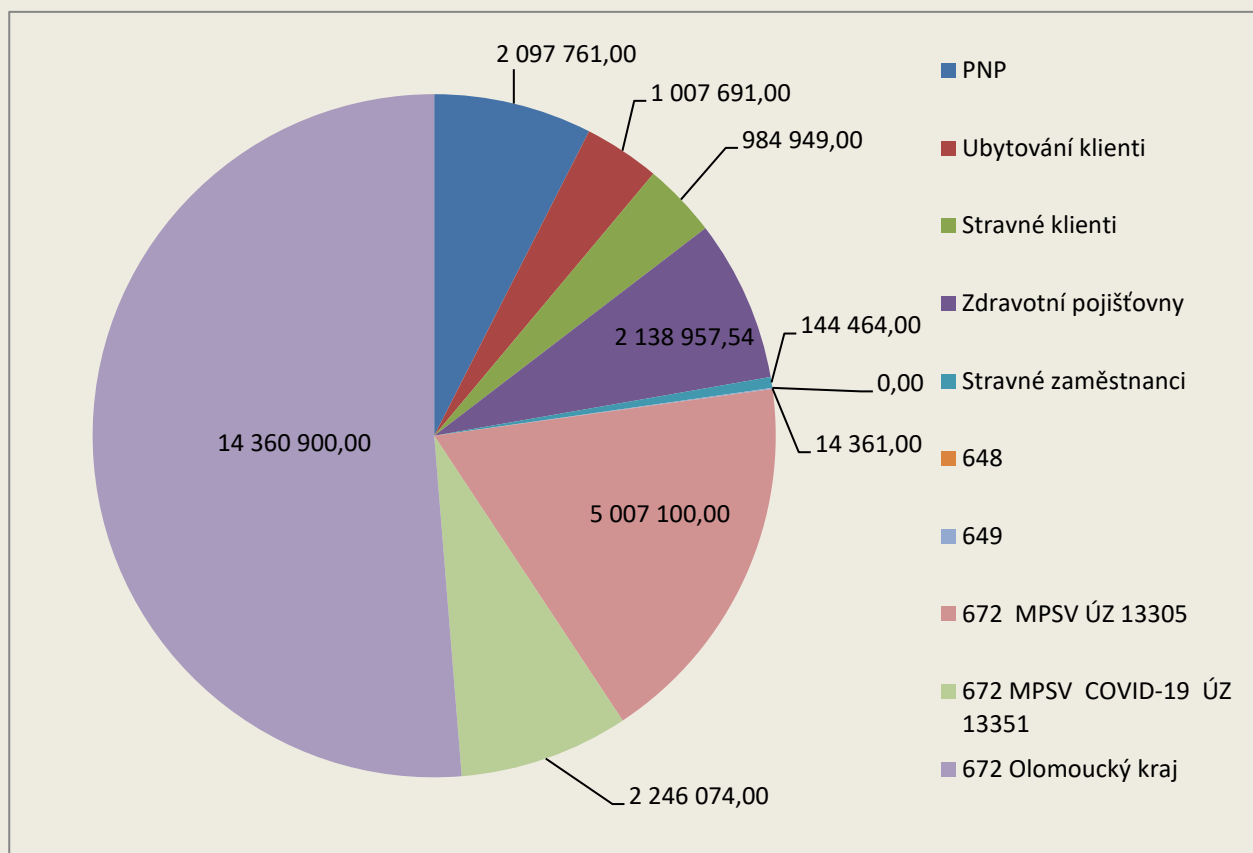
### Domov pro osoby se zdravotním postižením

Celkem: **85 125 615,32 Kč**



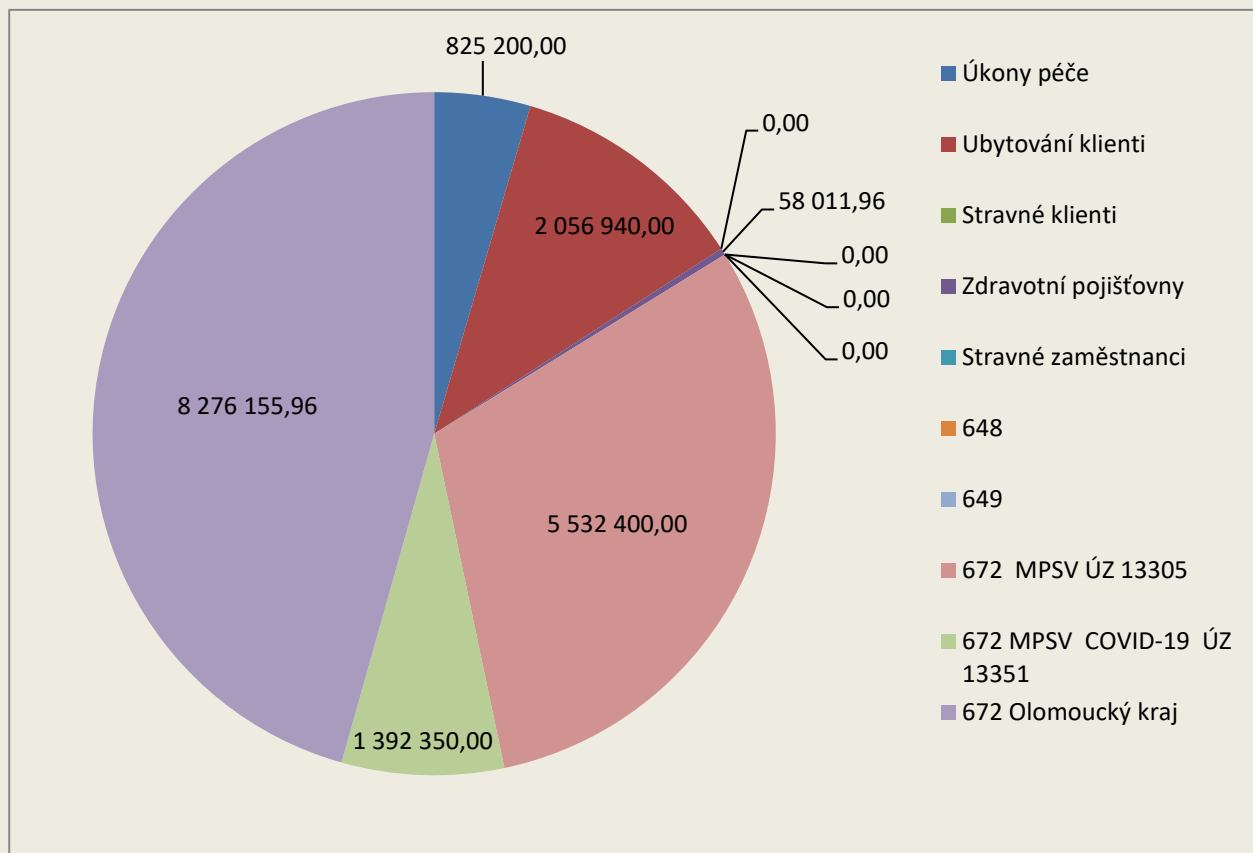
## Domov se zvláštním režimem

Celkem: **28 002 257,54 Kč**



## Chráněné bydlení

Celkem: **18 141 057,92 Kč**





**Rozvaha k 31. 12. 2021**

Název položky	Sú	Kč
Aktiva celkem		242 129 864,82
<b>Stálá aktiva</b>		<b>219 472 054,67</b>
<b>Dlouhodobý hmotný majetek</b>		<b>219 454 054,67</b>
Pozemky	031	22 933 405,00
Kulturní předměty	032	36 750,00
Stavby	021	193 356 553,93
Samostatné hmotné movité věci a soubory	022	3 031 345,74
Nedokončený DHM	042	96 000,00
Dlouhodobý hmotný majetek k prodeji	036	0,00
<b>Dlouhodobé pohledávky</b>		<b>18 000,00</b>
Dlouhodobé poskytnuté zálohy	465	18 000,00
<b>Oběžná aktiva</b>		<b>22 657 810,15</b>
<b>Zásoby</b>		<b>771 504,76</b>
Materiál na skladě	112	771 504,76
<b>Krátkodobé pohledávky</b>		<b>990 619,89</b>
Odběratelé	311	699 666,67
Jiné pohledávky z hlavní činnosti	315	67 939,00
Pohledávky za zaměstnance	335	26 114,00
Náklady příštích období	381	39 297,20
Příjmy příštích období	385	0,00
Dohadné účty aktivní	388	124 548,02
Ostatní krátkodobé pohledávky	377	33 055,00
<b>Krátkodobý finanční majetek</b>		<b>20 895 686,50</b>
Jiné běžné účty	245	6 709 597,16
Běžný účet	241	11 855 805,06
Běžný účet FKSP	243	1 715 478,28
Ceniny	263	397,00
Pokladna	261	614 408,00
Pasiva celkem		242 129 864,82
<b>Jmění účetní jednotky a upravující pol.</b>		<b>219 148 463,99</b>
Jmění účetní jednotky	401	177 623 947,75
Transfery na pořízení DM	403	41 524 516,24
Jiné oceňovací rozdíly	407	0,00
<b>Fondy účetní jednotky</b>		<b>2 499 280,41</b>
Fond odměn	411	52 000,00
Fond kulturních a sociálních potřeb	412	1 987 901,00
Rezervní fond tvořený ze zlepšeného VH	413	309 715,09
Fond reprodukce majetku, fond investic	416	149 664,32
<b>Výsledek hospodaření</b>		<b>850 258,68</b>
Výsledek hospodaření běžného období		377 968,26
Výsledek hospodaření předcházejících		472 290,42
Cizí zdroje		19 631 861,74
<b>Krátkodobé závazky</b>		<b>19 631 861,74</b>
Dodavatelé	321	918 160,33
Zaměstnanci	331	5 969 548,00
Sociální zabezpečení	336	2 346 326,00
Zdravotní pojištění	337	1 012 933,00
Ostatní daně, poplatky	342	667 674,00
Závazky k vybraným místním vládním ist.	349	892 679,25

Výdaje příštích období	383	0,00
Dohadné účty pasivní	389	415 000,00
Ostatní krátkodobé závazky	378	7 409 541,16

## Vnitřní kontroly

Pro přiměřenou a účinnou kontrolu na zajištění hospodárného, efektivního a účelného výkonu veřejné správy jsou vypracované a průběžně aktualizované vnitřní směrnice a příkazy ředitele. U všech operací se provádí předběžná kontrola dle vnitřního předpisu, směrnice o finanční kontrole. Pravidelně měsíčně se provádí kontrola čerpání mzdového limitu, majetkových účtů, sleduje se nákup kancelářských potřeb podle jednotlivých nákupů oddělení a další. Kontrola čerpání rozpočtu probíhá dle potřeby průběžně. Během roku je rozpočet přehodnocován. Zveřejnění rozpočtu a rozpočtového výhledu zajišťuje zřizovatel na svých internetových stránkách. Náklady na hovorné a služby spojené s připojením jsou sledované měsíčně, a to na jednotlivá čísla, aby bylo možné včas zachytit a vyhodnotit případná rizika; sleduje a vyhodnocuje ředitel organizace. Příjmy se vyhodnocují průběžně, sleduje se jejich plnění. Jedná se o příspěvky od zřizovatele, dotace od zřizovatele s účelovým znakem, platby za zdravotní výkony od zdravotních pojišťoven, příspěvky na péči pro klienty sociální služby, úhrady za pobyt a stravu od klientů sociálních služeb a jiné příjmy. Jedenkrát ročně se provádí inventarizace finančních hotovostí provozních pokladen a FKSP, depozitních pokladen, cenin, finančních částek vkladních knížek klientů služby.

Vnitřní kontrola se soustřeďuje i na dodržování pracovní doby zaměstnanců a na jejich docházku. Součástí této kontroly je i dodržování legislativních pravidel (zákoník práce) ohledně dovolené, která je udělována zaměstnancům tak, aby byl prioritně zajištěn řádný provoz organizace. Samotné čerpání dovolené probíhá vždy do konce každého kalendářního roku, mimo výjimky, jakými mohou být např. dlouhodobá nemocnost, mateřská dovolená apod. Kontrola pracovní doby ekonomického oddělení se provádí přes elektronický docházkový systém a vizuální kontrolou, přičemž se za každý měsíc sestavuje a kontroluje Výkaz pracovní doby každého zaměstnance.

V organizaci se vede a kontroluje veškerá přijatá a odeslaná pošta prostřednictvím SW aplikace ESS, do níž se každý den zaznamenává jak přijatá, tak odeslaná pošta. Do datové schránky mají přístup pouze pověření a k tomu určení zaměstnanci organizace.

## Audity a kontroly příspěvkové organizace

Dne 29. 6. 2021 vydala společnost FSG Finaudit, s. r. o., IČ: 61947497, pro příjemce dotace Nové Zámky – poskytovatel sociálních služeb, p. o., zprávu nezávislého auditora o ověření čerpání účelové dotace na zajištění sociálních služeb na území Olomouckého kraje na rok 2020.

### **Závěr auditora ve všech významných (materiálních) ohledech:**

- Čerpání přidělených finančních prostředků v roce 2020 bylo v souladu se Smlouvou o poskytnutí účelové dotace na běžné výdaje související s poskytováním základních druhů a forem sociálních služeb v rozsahu stanoveném základními činnostmi u jednotlivých druhů sociálních služeb v souladu s podmínkami uvedenými ve schválené žádosti o dotaci č. A/2020/1848 i s podmínkami stanovenými poskytovatelem dotace – Olomouckým krajem v platné metodice.
- Účetní případy spojené s dotací na zajištění sociálních služeb na rok 2020 byly evidovány odděleně prostřednictvím zadaného specifikovaného účelového znaku 13305 a dalšího rozlišení.
- Náklady na sociální služby vykazované ve finančním vypořádání dotace na zajištění sociálních služeb na rok 2020 skutečně vznikly a přidělené finanční prostředky ve výši 31 033 555 Kč byly v roce 2020 skutečně vynaloženy a odpovídaly účelu dotace.
- Účetní záznamy o čerpání přidělených finančních prostředků jsou identifikovatelné, prokazatelné a jsou podloženy prvotními podpůrnými doklady zaúčtovanými do účetnictví příspěvkové organizace v souladu s platnými účetními předpisy a v souladu se zákonem o finanční kontrole.

Okresní správa sociálního zabezpečení kontrolu plnění povinností v nemocenském pojištění a plnění povinností v oblasti pojistného v roce 2021 neprovedla – tato kontrola ze strany Okresní správy sociálního zabezpečení probíhá zpravidla 1x za tři roky, nenastanou-li např. zvláštní okolnosti vyžadující si realizování kontroly. Rovněž žádná ze zdravotních pojišťoven v roce 2021 přímo u naší organizace kontrolu neprováděla.

## VII. DALŠÍ ČINNOSTI ORGANIZACE

### 7.1 Oddělení stravovacího provozu

**vedoucí:**

**Karla Holická**

**tel:**

585 155 820

**email:**

[holicka@novezamky.cz](mailto:holicka@novezamky.cz)

**poskytované služby:**

stravování klientů a zaměstnanců

**složení pracovního týmu:**

vedoucí stravovacího provozu

6 kuchařů

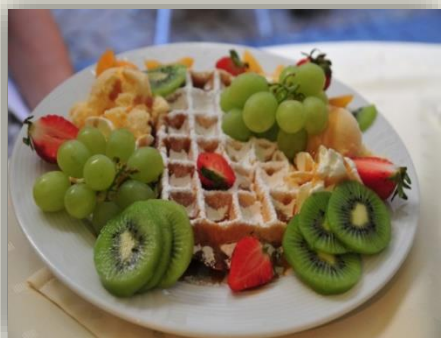
1 skladník-zásobovač



#### Představení provozu

Vedoucí stravovacího provozu řídí stravovací provoz a v součinnosti se zásobovačem zajišťuje objednávky zboží do skladu. Výdej ze skladu zajišťuje skladník potravin. Stravu připravuje šest kuchařů, kteří též zajišťují kompletní úklid prostorů varny a přípravy stravy. Ke stravovacímu provozu patří centrální umývárna, která je umístěna v budově zámku. Strava je připravována denně, ve dvou pracovních směnách. První směna připravuje snídani, svačinky a obědy. Druhá směna pomáhá s obědem a připravuje večeři včetně druhé večeře. Pracovníci stravovacího provozu připravují pro klienty normální, žlučnickovou, ledvinovou, bezezbytkovou a diabetickou stravu. Strava klientům chráněného bydlení se nedovází, jelikož si zajišťují stravu sami.

#### Stravování



Stravovací provoz zajišťoval v roce 2021 celodenní stravování pro klienty v sociální službě DOZP a DZR v Nových Zámkách, DZR v Července. Po přestěhování klientů pak od 1. 5. 2021 v DOZP Měrotín a od 1. 6. 2021 v DOZP Červenka. Strava byla rozvážena třikrát denně. Stravovací provoz také připravoval obědy a večeře zaměstnancům příspěvkové organizace. Zaměstnanci a klienti si mohli vybrat oběd ze dvou druhů

teplých jídel, a navíc také v úterý a v pátek též ze salátů studené kuchyně. Dále kuchyně zajišťovala stravu pro klienty, kteří pracovali v dílnách na Července.

Začátkem ledna 2021 došlo k výpadku elektrické energie, a tudíž nebyla možnost přípravy teplé stravy, proto bylo nutno zajistit náhradní celodenní stravu pro klienty i zaměstnance organizace.

## **Příprava stravy**

V roce 2021 byla pro klienty sociálních služeb a zaměstnance připravena strava v hodnotě 3 386 937,73 Kč (z toho zaměstnanci 469 672 Kč a klienti 2 917 265,73 Kč). Celkový počet vydaných jídel v rámci celodenní stravy v zařízení byl 34 567 porcí. V Nových Zámkách bylo vydáno 26 876 porcí a 3 858 porcí druhé večeře, z toho na DOZP Nové Zámky 23 761 porcí a 3 532 porcí druhé večeře, na DZR Nové Zámky 3 115 porcí a 326 porcí druhé večeře, DZR Červenka 2 916 porcí, DOZP Měrotín 2 796 porcí a 657 porcí druhé večeře a DOZP Červenka 1 979 porcí a 214 porcí druhé večeře. Hodnota stravy činila pro klienty v Nových Zámkách 2 254 610,87 Kč, pro zaměstnance 382 474 Kč, na DZR Červenka pro klienty 246 289,65 Kč a pro zaměstnance 41 460 Kč, na DOZP Měrotín byla hodnota stravy 243 645,52 Kč pro klienty a 24 060 Kč pro zaměstnance a na DOZP Červenka 172 719,69 Kč pro klienty a 21 678 Kč pro zaměstnance.

## **Modernizace a údržba stravovacího provozu**

V daném roce se koupilo standardní nádobí potřebné k běžnému provozu, jako jsou talíře, naběračky, sklenice apod. Pořízeny byly nové kuchyňské stroje za ty, které již dosloužily. V rámci údržby byla opravena v centrální umývárně myčka na černé nádobí a ve vývařovně proběhla oprava robotu, byly opraveny boxy na mléčné výrobky a na zeleninu a na výdejně pro zaměstnance myčka nádobí.

## **Sklad a zásobování**



Sklad a zásobování má pracoviště v budově zámku a v prostorech stravovacího provozu, jako je sklad potravin. Činnost skladníka a zásobovače v jedné osobě obnáší také výměnu desinfekčních roztoků a saponátů v myčkách, sprchových boxech a vanách. Provádí kontrolu včetně doplňování elektrických baterií a náplní do osvěžovačů

vzduchu. Zabezpečuje také pravidelné zásobování kotlen chemickými přípravky. Spolupracuje na inventarizaci majetku příspěvkové organizace, oslovuje dodavatele v rámci centralizace nákupů daných komodit, sleduje a v rámci hospodárnosti i kvality vyhodnocuje poměr cena a výkon.

## Vize na rok 2022

V případě zachování stravovacího provozu je potřeba pořídit nový konvektomat. V rámci transformace se v tomto roce budou klienti stěhovat do zrekonstruovaného domu DOZP v Litovli, a proto bude potřeba dokoupit termoobaly a gastronádoby.

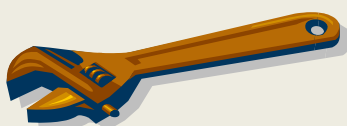


## 7.2 Oddělení provozu a údržby

**vedoucí:** Petr Palička  
**tel:** 585 155 813  
**email:** [palicka@novezamky.cz](mailto:palicka@novezamky.cz)

**poskytované služby:** údržba budov a jejich zařízení, provozování technologických celků, zajišťování prohlídek, kontrol a revizí, rozvoz stravy, péče o parkovou zeleň a komunikace místního významu, opravy venkovních zařízení a provoz prádelny, praní, žehlení, sušení a mandlování prádla

**složení pracovního týmu:** vedoucí provozu a údržby  
4 provozáři  
4 pradelny



### Představení provozu

Oddělení provozu a údržby zajišťuje a provádí opravy a údržbu všech budov v Nových Zámkách, Litovli, Uničově, Července, Drahanovicích a v Měrotíně. Také zajišťuje veškerý servis zařízení včetně dílen na Července. Zajišťuje provoz technologických celků (výroba ÚT, TUV, páry), provozuje ČOV v Nových Zámkách, provádí sezonní zahradnické práce, zajišťuje nepřetržitý rozvoz stravy a prádla, zajišťuje revize, vede evidenci spotřebovaných energií, pravidelně zasílá statistiky a hlášení dle vyhlášek a platných zákonů. V rámci provozu má organizace také prádelnu.

### Provoz a údržba



Provoz a údržba jako oddělení zajišťuje provoz čtyř plynových kotlen o celkovém výkonu 1 400 kW (10 plynových kotlů, jeden vyvíječ páry). Dále zabezpečuje nepřetržitý chemicko-biologický proces úpravy odpadních vod na ČOV. Jako každým rokem efektivně seřizuje řídicí moduly včetně nastavené technologie k optimálnímu provozu. Odběr a následnou analýzu vzorků provádí akreditovaná firma LITOLAB. Pravidelně se sledují provozní hodnoty v rámci úspor a efektivity provozu ČOV.

Důležitou činností oddělení provozu a údržby je zajišťování revizí, kontrol, odborných a technických prohlídek, servisu na všech budovách a jejich vybavení (el. rozvody, výtahy, bleskosvody, polohovací postele, pračky, myčky, zvedací zařízení a plošiny, vybavení dílen, kanceláří a pokojů), strojů a zařízení (tlakové nádoby, kompresory, bezpečnostní signalizace a zabezpečovací technika, tlakovodní kotle, vyvíječ páry, energetické rozvody) a dalších přístrojů a nástrojů. Velký důraz je kladen na evidenci a kontrolu spotřeby elektrické energie, plynu, pitné vody a pohonných hmot.

Mobilitu a plynulost provozu sociálních služeb zajišťujeme sedmi automobily. K dispozici máme pět osobních automobilů, dále jedno devítimístné a jedno užitkové vozidlo. Jedná se především o denní rozvoz stravy, převoz čistého prádla a další nutný provoz spojený s plynulým chodem zařízení. Nedílnou součástí je převoz klientů k lékařským ošetřením, nákupům a na kulturně společenské a sportovní akce. Organizace má také malotraktor, který slouží pro přepravu špinavého prádla, zvláště pak na svážení bioodpadu vzniklého při údržbě parkové zeleně; hojně je využíván při chystání kulturních akcí v areálu zámeckého parku.

V rámci aktivizace klientů sociálních služeb zajišťuje oddělení provozu a údržby provoz dvou sezónních skleníků a zděného zahradního domku s celoročním provozem. Z důvodu snížené mobility klientů, přestěhovali pracovníci oddělení údržby cvičný byt, včetně kuchyňské linky a spotřebičů, do bývalé keramické dílny, čímž se zvedl komfort poskytovaných služeb v docházení do vzdáleného bytu. Nedílnou součástí plynulého a bezpečného provozu jsou dílny na Července.

Na začátku roku 2021 jsme byli nuceni odstavit zastaralou a z hlediska bezpečnosti nevyhovující kogenerační jednotku, a tím ukončit výrobu elektrické energie. Z důvodu transformace a vysokých pořizovacích nákladů by koupě nové kogenerační jednotky nebyla rentabilní.

Rok 2021 začal hned několika haváriemi, které prověřily připravenost pracovníků oddělení údržby na tyto nepředvídané situace, které se podařilo v krátkém čase odstranit. Jednalo se o havárii hlavního vodovodního řadu, havárii kanalizačního potrubí v budově zámku, havárii rozvodu vody v kuchyni nebo např. výpadku elektrické energie z důvodu spadlého stromu na vedení vysokého napětí, kdy pracovníci údržby zapůjčili elektrocentrálu a zajistili dodávku elektrické energie do kuchyně, aby udrželi v chodu chladicí zařízení pro uchovávání potravin.

V průběhu roku 2021 se ředitel organizace spolu s vedoucím provozu a údržby zúčastňovali pravidelných kontrolních dnů rekonstruovaných domů na Rybníčku v Litovli a na Havlíčkově ulici v Zábřehu, které si následně organizace převezme do užívání pro sociální službu DOZP. Informace o pracích, které v současné době probíhají, a o závadách, které jsou řešeny, má organizace přehled a může se případně ke změnám vyjadřovat včetně vybavení domů v rámci budoucího provozu zmíněných sociálních služeb.

V loňském roce převzala organizace do užívání dva rodinné domy, kde zajišťuje službu DOZP. Jedná se o rodinný dům v Měrotíně a rodinný dům na Wolkerově ulici na Července. S převzetím rodinných domů započal proces stěhování jak klientů a jejich majetku, tak majetku organizace.

**Opravy a investice** – v tomto roce se mimo běžné údržby a opravy provedla modernizace regulace páry v plynové kotelně hospodářské budovy. Dále jsme museli investovat do nákupu zahradní techniky a do oprav traktůrků z důvodu náročnosti péče o zámecký park a pozemků přilehlých k rodinným domům.

## **Vize na rok 2022**

**Nové Zámky** – pokračovat v důsledné evidenci spotřeby energií ve všech budovách stálým měřením odběrů elektřiny, plynu a vody, vlastními prostředky zamezovat únikům tepla a dosahovat tak dalších úspor ve spotřebě energií. Přínosem by mohla být modernizace kotelny. Zajistit lepší evidenci dodávaných energií osazením měřících jednotek, které by později sloužily pro teplovod v prádelně.

V rámci modernizací elektronického zabezpečení provozu kotelny v Nových Zámkách bychom chtěli zajistit obsluhu dálkový přenos provozních informací.

Stejný záměr máme s ČOV, ovšem vlivem nedostatečného pokrytí mobilního telefonního signálu v této oblasti je dálkový přenos informací prozatím nemožný.

**Litovel** – v rámci transformace sociálních služeb úspěšně převzít a začít poskytovat službu DOZP v zrekonstruovaném domě v Litovli. Naší snahou je po této rekonstrukci vybudovat garážové stání, nové zázemí pro relaxaci a příjemné posezení klientů sociální služby.

**CHB Uničov** – v roce 2022 z důvodu efektivního a úsporného nakládání s energií plánujeme zmodernizovat zastaralý otopný systém v rodinném domě chráněného bydlení v Uničově.

## Prádelna



Prádelna prostřednictvím pracovníků prádelenského provozu provádí sběr, třídění, vážení, praní a mandlování prádla pro sociální službu DOZP a DZR. Pracovnice obsluhují celkem pět průmyslových praček, dvě parní sušičky a dva parní mandly. Denní příjem špinavého suchého prádla se pohybuje od 500 do 800 kg. Potřebnou změnou v přepravě špinavého prádla byl přechod z plastových pytlů na kontejnerový systém, čímž se zjednodušila manipulace a zlepšily se hygienické podmínky.

## Vize na rok 2022

Udržet prádelenský provoz ve stejné kvalitě minulých let bez závažnějších poruch technologie s optimalizací spotřeby energie a tekutých pracích prostředků. V případě zachování prádelenského provozu by bylo potřeba do dvou let pořídit novou průmyslovou sušičku.

## ZÁVĚR

---

*Výroční zpráva shrnula nejdůležitější činnosti příspěvkové organizace Nové Zámky – poskytovatel sociálních služeb v uplynulém roce. V závěru je potřeba ještě jednou poděkovat všem dobrým lidem, díky nimž se všechny činnosti mohly uskutečnit – pracovníkům za jejich nelehkou a obětavou práci, našemu zřizovateli Olomouckému kraji za vzájemnou podporu a spolupráci, dodavatelským firmám za spolupráci a sponzorům za finanční pomoc. V neposlední řadě také patří dík všem drobným dárcům za poskytnuté dary.*



---

**NOVÉ ZÁMKY – POSKYTOVATEL SOCIÁLNÍCH SLUŽEB, PŘÍSPĚVKOVÁ ORGANIZACE**  
Mladeč, Nové Zámky 2, 784 01 Litovel  
[www.novezamky.cz](http://www.novezamky.cz)