

Výroční zpráva

Klíče – centra sociálních služeb, příspěvkové organizace za rok 2021

Zažili jsme řád v chaosu, víru ve skepsi, jistotu v pochybnostech, laskavost ve zlosti, smysl v absurditě, lásku v samotě, sounáležitost v individualitě, hojnost v prostotě, vyváženost v nestabilitě, ale především pozitivitu při negativitě.

Nic už nebude takové jako kdysi, ale může to být takové jako nikdy.

PaedDr. Petr Matuška, Ph.D.
ředitel Klíče – centra sociálních služeb, p. o.

V Olomouci 15. března 2022




Obsah

I.	Základní údaje	3
II.	Organizační struktura	4
III.	Historie	5
IV.	Sociální služby	6
IV.1	Denní stacionář Slunovrat (dále jen „DS Slunovrat“)	7
IV.2	Týdenní stacionář Petrklíč (dále jen „TS Petrklíč“)	9
IV.3	Domov pro osoby se zdravotním postižením Petrklíč (dále jen „DOZP Petrklíč“)	11
IV.4	Domov pro osoby se zdravotním postižením Petrklíč	13
IV.5	Denní stacionář Domino (dále jen „DS Domino“)	16
IV.6	Chráněné bydlení Domov (dále jen „CHB Domov“)	19
IV.7	Podpora samostatného bydlení Šance (dále jen „PSB Šance“)	22
V.	Investiční činnost a opravy do 100 tis. Kč hrazené z fondu investic	24
VI.	Neinvestiční činnost	24
VII.	Mzdové prostředky a přehled o zaměstnancích	24
VII.1	Stav zaměstnanců a mzdové prostředky	24
VII.2	Odborný růst zaměstnanců	24
VII.3	Bezpečnost práce, požární ochrana – školení, kontroly	25
VII.4	Dobrovolnictví	25
VII.5	Spolupráce se zákonnými zástupci, resp. opatrovníky klientů	25
VIII.	Základní údaje o hospodaření	26
IX.	Doplňková činnost	29
X.	Fondy	29
X.1	Fond investic	29
X.2	Fond odměn	29
X.3	Fond kulturních a sociálních potřeb	29
X.4	Rezervní fond – přehled tvorby a čerpání v roce 2021	30
XI.	Projekty	31
XII.	Veřejná finanční podpora	31
XII.1	Statutární město Olomouc	31
XII.2	Město Bruntál	31
XII.3	Město Přerov	31
XII.4	Město Šternberk	31
XII.5	Město Štěpánov	31
XII.6	Obec Doloplazy	31
XII.7	Obec Mrsklesy	31
XII.8	Obec Tršice	32
XII.9	Obec Újezd	32
XIII.	Operační program Zaměstnanost	32
XIV.	Sponzoring	32
XV.	Financování ze státního rozpočtu	33
XVI.	Další údaje	33
XVI.1	Vnější kontrolní činnost	33
XVI.2	Vnitřní kontrolní činnosti	33
XVI.3	Kontroly a revize	34
XVI.4	Zdravotní péče	34
XVI.5	Lékařská péče	34
XVI.6	Rehabilitace	35
XVI.7	Spolupráce s třetími subjekty (zajištění stravy)	35

I. Základní údaje

Klíč – centrum sociálních služeb, příspěvková organizace
Dolní Hejčínská 50/28, 779 00 Olomouc



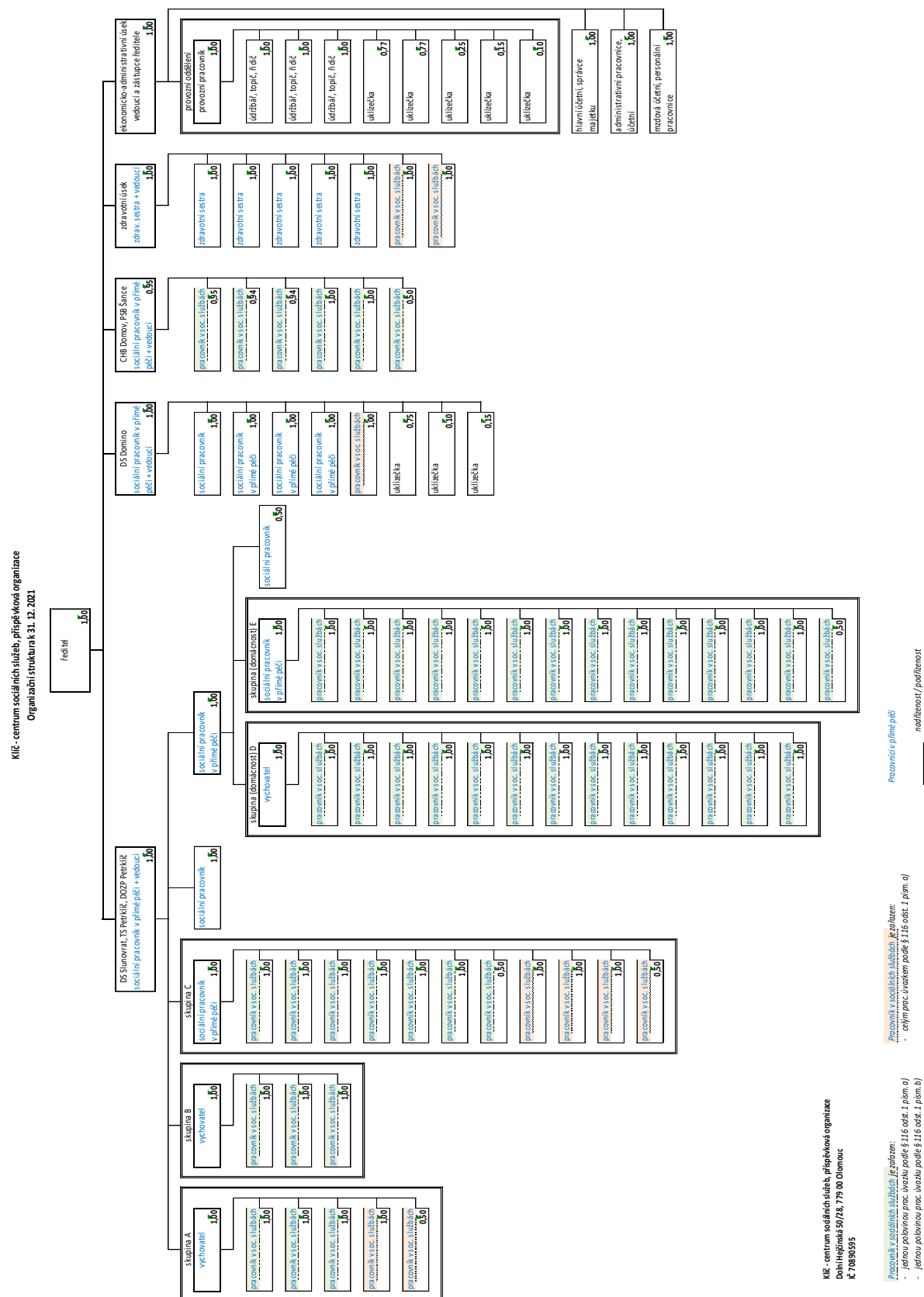
IČO	708 90 595
DIČ	CZ70890595 (neplátce DPH)
	585 425 921
e-mail:	reditel@klic-css.cz
web:	www.klic-css.cz
Datová schránka ID:	svxkkwp
Statutární zástupce:	PaedDr. Petr Matuška, Ph.D.

Zřizovatel

Olomoucký kraj, Jeremenkova 40a, 779 11 Olomouc



II. Organizační struktura



Veřejné prohlášení Klíče – centra sociálních služeb, p. o. (dále jen Klíč)

Posláním Klíče je poskytovat prostřednictvím sociálních služeb podporu a pomoc lidem (dle druhu poskytované služby):

- s mentálním postižením,
 - s mentálním postižením kombinovaným s tělesným, smyslovým postižením či s poruchou autistického spektra, příp. se stabilizovaným duševním onemocněním,
 - s kombinací poruchy autistického spektra, mentálního postižení a problémového chování.
- Způsob realizace služeb vychází z individuálně určených potřeb klientů. Klíč ve spolupráci s přirozeným sociálním zázemím klientů a s využitím možností komunity usiluje o jejich osobní realizaci. Služby jsou poskytovány formou denního stacionáře, týdenního stacionáře, domova pro osoby se zdravotním postižením, chráněného bydlení a podpory samostatného bydlení.

Cílem činnosti Klíče je:

- rozvoj či zachování schopností, znalostí a dovedností klienta s přihlédnutím k možnostem daným druhem a stupněm jeho postižení, věkovým a charakterovým zvláštnostem,
- rozvoj či zachování přirozených mezilidských vztahů klienta,
- zvýšení či udržení míry soběstačnosti klienta a jeho nezávislosti na službě, příp. zmírnění důsledků úbytku jeho schopností a dovedností,
- snížení četnosti a intenzity problémového chování klientů, příp. udržení úrovně dosažené prostřednictvím služby.

Zásady Klíčem poskytovaných sociálních služeb:

- rovnosti a partnerství – respektování hodnoty, osobnosti, důstojnosti a potřeb klienta a spolupráce s ním bez ohledu na jeho původ, etnickou příslušnost, rasu, barvu pleti, mateřský jazyk, věk, zdravotní stav, sexuální orientaci, náboženské a politické přesvědčení,
- individualizace – individuální přístup ke klientovi,
- přiměřenosti – míra podpory či pomoci klientovi odrážející jeho schopnosti, znalosti a dovednosti,
- respektování a ochrany práv – respektování a ochrana práv klienta, včetně práva na přirozené riziko,
- jednotného přístupu – jednotný přístup týmu ke klientovi,
- hospodárnosti – účelné vynakládání veřejných prostředků.

Tyto zásady jsou společné všem druhům Klíčem poskytovaných sociálních služeb.

III. Historie

Koncem šedesátých let 20. století projevují rodiče dětí s mentálním postižením stále častější nesouhlas s jejich umisťováním do velkokapacitních zařízení s celoročním pobytem. Proto v roce 1971 dochází ke spojení rodičů, odborníků z katedry speciální pedagogiky Palackého univerzity a zaměstnanců státní správy. Díky jejich spolupráci byl v roce 1972 otevřen Ústav sociální péče – Denní pobyt pro mládež v Olomouci – Chválkovicích.

V roce 1992 byla k 1. červenci Okresním úřadem v Olomouci (dále jen „OkÚ“) zřízena rozpočtová organizace Ústav sociální péče – Denní pobyt pro dospělé, denní pobyt pro mládež s pomocnými třídami. Dnem 1. listopadu 1992 ústav přijímá název Klíč.

S rostoucím počtem klientely se situace v původním objektu v Olomouci – Chválkovicích stala neúnosnou. Klíč proto získal bývalé sídlo Okresního ústavu sociálních služeb, tzv. Mayovu vilu na olomoucké ulici Dolní Hejčínská. Rozsah zařízení poskytovaných služeb byl následně rozšířen o denní stacionář pro děti a mládež v Olomouci – Hejčíně.

Absence školního vzdělávání klientů byla po dohodě se Školským úřadem v Olomouci (dále jen „ŠÚ“) vyřešena zřízením tříd pomocné školy.

V roce 1993 byly Klíčem poskytované služby rozšířeny o týdenní stacionář pro sedm klientů. Postupně budovaný diagnostický úsek zařízení byl na základě dohody uzavřené mezi OkÚ, ŠÚ a MŠMT ČR v roce 1994 transformován na speciálně pedagogické centrum.

V roce 1994 byl na základě rodičovské iniciativy v pronajatých prostorách sociálního domu Českého červeného kříže v ulici Střední Novosadská vybudován denní stacionář pro děti a mládež s vícenásobným postižením Slunovrat.

V duchu takto stanovené koncepce rozvoje Klíče a v souladu s tehdy platnou legislativou zcela logicky došlo k funkční propojenosti a nedělitelnosti zařízení, jehož nabídky zahrnující služby sociálního charakteru, školní vzdělání, diagnostické a terapeutické služby, využívalo více než dvě stě interních a ambulantních klientů. Po změně školské legislativy v červenci 1995 však nebylo možné tento model služeb pro osoby s mentálním postižením zachovat. Z tohoto důvodu dochází k 1. lednu 1996 k delimitaci Klíče a vytvoření Pomocné školy Olomouc jako samostatného právního subjektu, jehož součástí se stává speciálně pedagogické centrum.

Po rozsáhlé rekonstrukci objektu bývalých jeslí v roce 1998 bylo zahájeno poskytování služby chráněné bydlení Domov na Chválkovické ulici.

V roce 2001 se Klíč stává příspěvkovou organizací Okresního úřadu Olomouc. V roce 2003 přebírá zřizovatelskou funkci Olomoucký kraj.

V dubnu 2008 byla nabídka služeb Klíče rozšířena o domov pro osoby se zdravotním postižením Petrklíč. Toto pracoviště bylo možné otevřít po dokončení celkové rekonstrukce budovy Klíče na ulici Dolní Hejčinská 28. V témže roce Klíč přijímá svůj současný název.

Počátkem roku 2010 se podařilo registrovat službu podpora samostatného bydlení určenou klientům s lehkým až středním mentálním postižením.

Počátkem roku 2021 bylo zahájeno poskytování vysoce specializované pobytové služby pro klienty s poruchami autistického spektra kombinovanými s mentálním postižením a problémovým chováním.

Protože Klíč vždy bořil zažité formy poskytování sociálních služeb pro osoby s mentálním či vícenásobným postižením, logicky byl již od počátku své činnosti centrem pozornosti jak správních, tak i odborných institucí. Záhy byla navázána odborná spolupráce s Ústavem speciálně pedagogických studií Pedagogické fakulty Univerzity Palackého v Olomouci trvající dodnes (Klíč je držitelem statutu *Fakultní zařízení Pedagogické fakulty Univerzity Palackého*), která byla návazně rozšířena i o příležitostnou spolupráci s Fakultou tělesné kultury UP, Cyrilometodějskou teologickou fakultou UP, Střední zdravotnickou školou a Vyšší odbornou školou zdravotnickou E. Pöttinga v Olomouci, CARITAS – Vyšší odbornou školou sociální Olomouc a dalšími vzdělavateli v sociální oblasti.

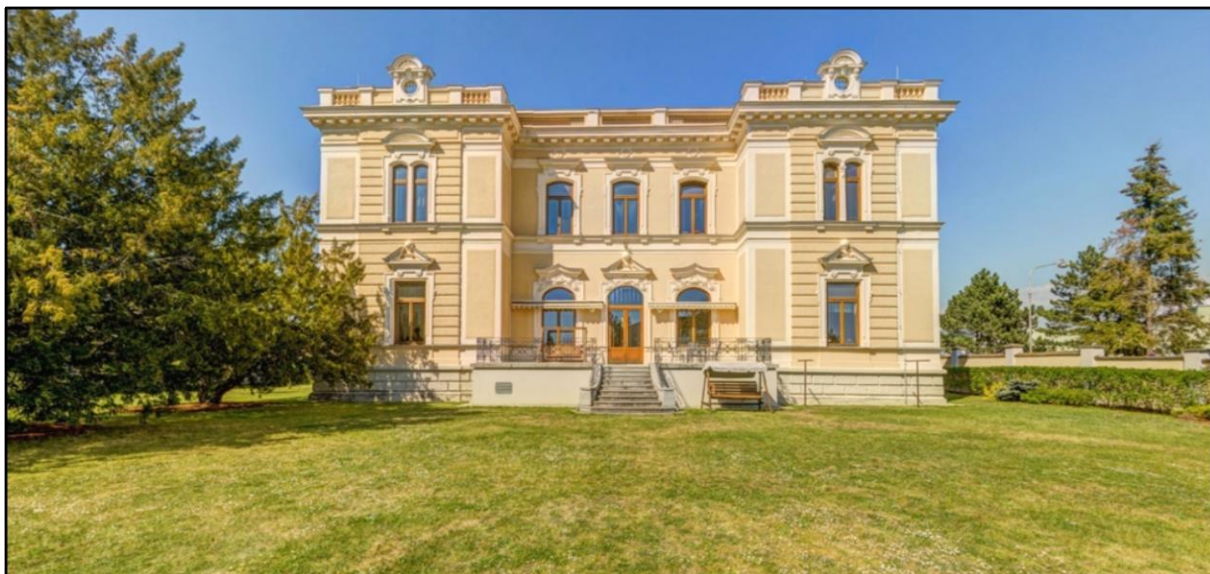
IV. Sociální služby


Epidemiologická opatření související s pokračováním epidemie Covid-19 měla i v roce 2021 podstatný vliv na poskytování sociálních služeb. Opětovně musely být omezeny některé činnosti, v důsledku vyšší nemocnosti zaměstnanců bylo obtížné zajistit služby.

Přes tyto těžkosti a také díky zkušenostem z předchozího roku se Klíči podařilo v maximálně možné míře zabezpečit podporu a pomoc všem klientům.

IV.1 Denní stacionář Slunovrat (dále jen „DS Slunovrat“)

Dolní Hejčinská 28, 779 00 Olomouc



Identifikátor	6085733
Vedoucí	Mgr. Jitka Holíková
	585 425 921
	603 554 806
E-mail	slunovrat@klic-css.cz
Provozní doba	pracovní dny 6:30 – 17:00 hodin
Kapacita	9 míst

Poslání, cíle a okruh osob, kterým je služba DS Slunovrat určena

Posláním denního stacionáře Slunovrat je prostřednictvím sociální služby poskytovat lidem s mentálním postižením, popř. kombinovaným s tělesným či smyslovým, popř. s poruchou autistického spektra individuální podporu či pomoc v rozvoji či zachování znalostí, schopností a dovedností umožňujících osobní realizaci a setrvání v přirozeném společenství.

Obsahem služby je:

- zajištění oběda,
- podpora a pomoc při oblékání a svlékání, přesunu na lůžko či vozík, při podávání jídla a pití, pohybu uvnitř zařízení,
- pomoc při osobní hygieně a použití WC,
- rozvoj pracovně výchovné činnosti (úklidové práce, vaření), nácvik a rozvoj pohybových dovedností (chůze, sportovní činnosti, ruční práce),
- rozvoj dovedností dorozumět se, vyjadřovat své názory, navazovat a udržovat mezilidské vztahy, volnočasové aktivity,
- zprostředkování přiměřeného způsobu vzdělávání, popř. pracovního uplatnění,
- podpora a pomoc při účasti na společenských, kulturních a sportovních akcích,
- muzikoterapie, dramaterapie, bazální stimulace, perličková koupel, pobyt v relaxační místnosti,
- pomoc při komunikaci vedoucí k uplatňování práv, oprávněných zájmů a při obstarávání osobních záležitostí,
- základní sociální poradenství (podávání informací o návazných službách, podpora při řešení nepříznivé životní situace, informace o sociálních dávkách).

Cílem služby je:

- rozvoj či zachování schopností, znalostí a dovedností klienta s přihlédnutím k možnostem daným druhem a stupněm jeho postižení, věkovým a charakterovým zvláštnostem,
- dosažení co nejvyšší míry soběstačnosti klienta a jeho nezávislosti na službě,
- rozvoj či zachování přirozených mezilidských vztahů klienta.

Okruh osob, kterým je služba určena:

- osoby ve věku od 7 do 64 let, jejichž situace vyžaduje pravidelnou pomoc jiné fyzické osoby, které mají sníženou soběstačnost z důvodu mentálního postižení středního až hlubokého stupně, popř. kombinovaného s tělesným, smyslovým postižením či s poruchou autistického spektra.

V závislosti na primárním postižení klienta je služba poskytována v těchto skupinách:

Skupina A – Osoby s mentálním postižením zpravidla těžkého stupně, popř. kombinovaného s tělesným či smyslovým postižením nebo středního stupně kombinovaného s tělesným postižením. Obvyklý počet klientů ve skupině je pět.

Skupina B – Osoby s mentálním postižením zpravidla středního až hlubokého stupně, popř. kombinovaného s poruchou autistického spektra, resp. s tělesným či smyslovým postižením. Obvyklý počet klientů ve skupině je jeden.

Skupina C – Osoby s mentálním postižením zpravidla těžkého až hlubokého stupně, popř. kombinovaného s tělesným či smyslovým postižením. Obvyklý počet klientů ve skupině je tři.

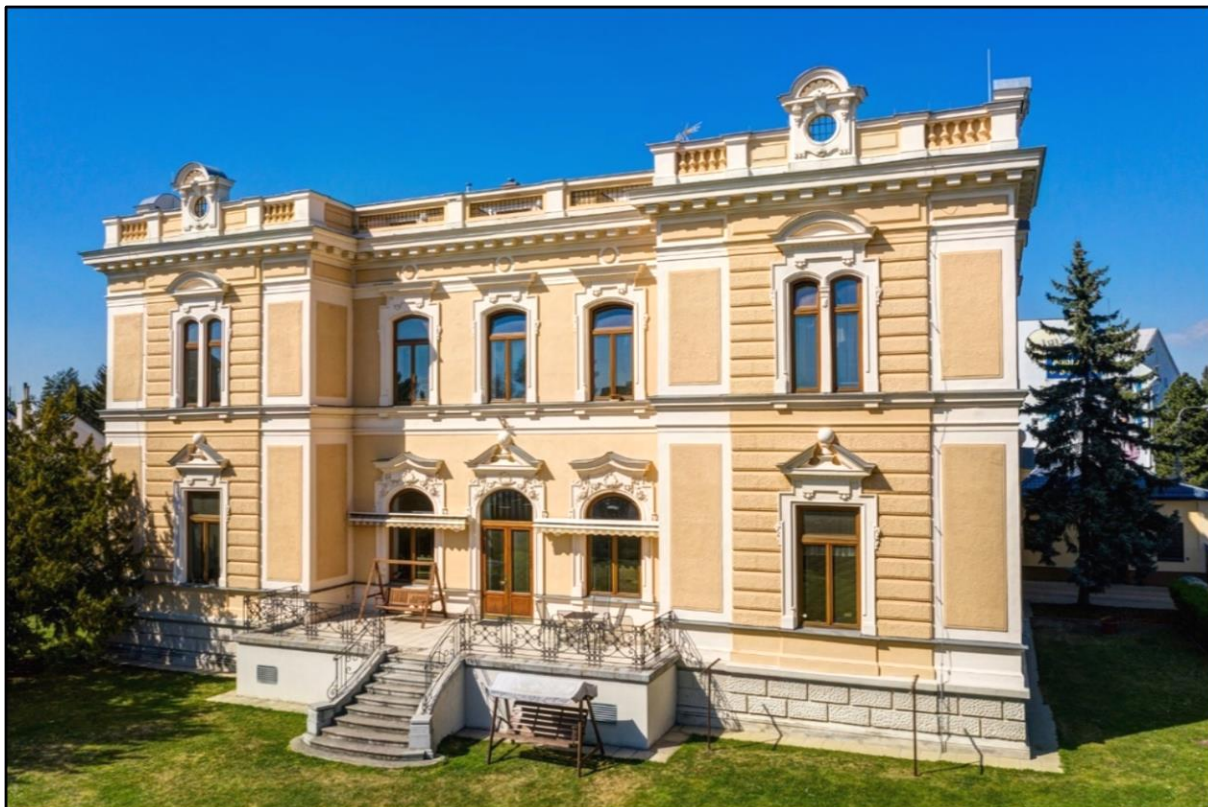
Služba není určena pro osoby s mentálním postižením:

- kombinovaným se smyslovým postižením, které vyžaduje specializovanou péči v důsledku výrazného snížení sluchových a zrakových schopností,
- které nejsou schopny pobytu v zařízení z důvodu infekční nemoci,
- s projevy autoagrese, kterým není možné zamezit ochrannými opatřeními, popř. agrese, které není možné ovlivnit zákonem stanovenými opatřeními omezujícími pohyb osob.



IV.2 Týdenní stacionář Petrklíč (dále jen „TS Petrklíč“)

Dolní Hejčínská 28, 779 00 Olomouc



Identifikátor

6682015

Vedoucí

Mgr. Jitka Holíková



585 425 921

603 554 806

E-mail

petrklic@klic-css.cz

Provozní doba

pondělí 6:30 až pátek 17:00 hodin

Kapacita

6 míst

Poslání, cíle a okruh osob, kterým je služba TS Petrklíč určena

Posláním týdenního stacionáře Petrklíč je prostřednictvím individuálně poskytované sociální služby zajistit lidem s mentálním postižením, popř. kombinovaným s tělesným či smyslovým postižením, popř. s poruchou autistického spektra podporu a pomoc ve zvládání života a nalézání možností seberealizace.

Obsahem služby je zejména:

- ubytování v jedno či vícelůžkových pokojích s vlastním sociálním zařízením, příp. s kuchyňským koutem,
- poskytnutí 3 hlavních jídel (snídaně, oběd, večeře),
- podpora a pomoc při oblékání a svlékání, přesunu na lůžko, při podávání jídla a pití, při pohybu uvnitř i mimo zařízení,
- pomoc při osobní hygieně a použití WC,
- rozvoj pracovní a výchovné činnosti (úklidové práce, práce v dílnách, vaření), nácvik a rozvoj pohybových dovedností (chůze, sportovní činnosti, ruční práce),
- rozvoj dovedností dorozumět se, vyjadřovat své názory, navazovat a udržovat mezilidské vztahy, volnočasové aktivity,
- zprostředkování přiměřeného způsobu vzdělávání, popř. pracovního uplatnění,

- podpora a pomoc při účasti na společenských, kulturních a sportovních akcích,
- podpora při nakupování, návštěvě lékaře, cestování veřejnou dopravou,
- muzikoterapie, dramaterapie, bazální stimulace, perličková koupel, pobyt v relaxační místnosti,
- podpora či pomoc při komunikaci vedoucí k uplatňování práv, oprávněných zájmů a při obstarávání osobních záležitostí,
- základní sociální poradenství (podávání informací o návazných službách, podpora při řešení nepříznivé životní situace, informace o sociálních dávkách).

Cílem služby je:

- rozvoj či zachování schopností, znalostí a dovedností klienta s přihlédnutím k možnostem daným druhem a stupněm jeho postižení, věkovým a charakterovým zvláštnostem,
- dosažení co nejvyšší míry soběstačnosti klienta a jeho nezávislosti na službě,
- rozvoj či zachování přirozených mezilidských vztahů klienta.

Okruh osob, kterým je služba určena:

- osoby ve věku od 7 do 64 let, jejichž situace vyžaduje pravidelnou pomoc jiné fyzické osoby, které mají sníženou soběstačnost z důvodu mentálního postižení středního až hlubokého stupně, popř. kombinovaného s tělesným, smyslovým postižením či s poruchou autistického spektra.

V závislosti na primárním postižení klienta je služba poskytována v těchto skupinách:

Skupina A – Osoby s mentálním postižením zpravidla středního až těžkého stupně, popř. kombinovaného s tělesným či smyslovým postižením. Obvyklý počet klientů ve skupině je čtyři.

Skupina B – Osoby s mentálním postižením zpravidla středního až hlubokého stupně a poruchou autistického spektra, popř. kombinovaného s tělesným či smyslovým postižením. Obvyklý počet klientů ve skupině je jeden.

Skupina C – Osoby s mentálním postižením zpravidla těžkého až hlubokého stupně, popř. kombinovaného s tělesným či smyslovým postižením. Obvyklý počet klientů ve skupině je jeden.


Služba není určena pro osoby s mentálním postižením:

- kombinovaným se smyslovým postižením, které vyžaduje specializovanou péči v důsledku výrazného snížení sluchových a zrakových schopností,
- s projevy autoagrese, kterým není možné zamezit ochrannými opatřeními, popř. agrese, které není možné ovlivnit zákonem stanovenými opatřeními omezujícími pohyb osob.

IV.3 Domov pro osoby se zdravotním postižením Petrklíč (dále jen „DOZP Petrklíč“)

Dolní Hejčinská 28, 779 00 Olomouc



Identifikátor	6008321
Vedoucí	Mgr. Jitka Holíková
	585 425 921
	603 554 806
E-mail	petrklic@klic-css.cz
Provozní doba	nepřetržitá
Kapacita	19 míst

Poslání, cíle a okruh osob, kterým je služba DOZP Petrklíč určena

Posláním domova pro osoby se zdravotním postižením Petrklíč je poskytovat prostřednictvím sociální služby podporu a pomoc lidem s:

- mentálním postižením,
- mentálním postižením kombinovaným s tělesným, smyslovým postižením či s poruchou autistického spektra,
- kombinací poruchy autistického spektra, mentálního postižení a problémového chování.

Způsob realizace služby vychází z individuálně určených potřeb klientů. Služba ve spolupráci s přirozeným sociálním zázemím klientů a s využitím možností komunity usiluje o jejich osobní realizaci.

Obsahem služby je zejména:

- ubytování v jedno či více lůžkových pokojích s vlastním nebo společným sociálním zařízením, případně s kuchyňským koutem,
- poskytnutí 3 hlavních jídel (snídaně, oběd, večeře),
- podpora a pomoc při oblékání a svlékání, přesunu na lůžko, při podávání jídla a pití, při pohybu uvnitř i mimo zařízení,
- pomoc při osobní hygieně a použití WC,
- rozvoj pracovních výchovných činností (úklidové práce, práce v dílnách, vaření), nácvik a rozvoj pohybových dovedností (chůze, sportovní činnosti, ruční práce),
- podpora dovednosti dorozumět se, vyjadřovat své názory, navazovat a udržovat mezilidské vztahy,
- zprostředkování přiměřeného způsobu vzdělávání, popř. pracovního uplatnění,

- volnočasové a zájmové aktivity (např. poslech hudby, podpora a pomoc při účasti na společenských, kulturních a sportovních akcích),
- podpora při nakupování, návštěvě lékaře, cestování veřejnou dopravou,
- sociálně terapeutické aktivity s prvky muzikoterapie, dramaterapie a arteterapie, pobyt na zahradě, kontakt se zvířaty,
- podpora či pomoc při komunikaci vedoucí k uplatňování práv, oprávněných zájmů a při obstarávání osobních záležitostí,
- základní sociální poradenství (podávání informací o návazných službách, podpora při řešení nepříznivé životní situace, informace o sociálních dávkách).

Cílem služby je:

- rozvoj či zachování schopností, znalostí a dovedností klienta s přihlédnutím k možnostem daným druhem a stupněm jeho postižení, věkovým a charakterovým zvláštnostem,
- zvýšení či udržení míry soběstačnosti klienta a jeho nezávislosti na službě, příp. zmírnění důsledků úbytku jeho schopností a dovedností,
- snížení četnosti a intenzity problémového chování klientů, příp. udržení úrovně dosažené prostřednictvím služby,
- rozvoj či zachování přirozených mezilidských vztahů klienta.

Okruh osob, kterým je služba určena:

V závislosti na postižení klienta je služba poskytována v těchto skupinách:

Budova Dolní Hejčínská 28, Olomouc:

Osobám ve věku od 7 do 64 let, jejichž situace vyžaduje pravidelnou pomoc jiné fyzické osoby, které mají sníženou soběstačnost z důvodu mentálního postižení středního až hlubokého stupně, popř. kombinovaného s tělesným, smyslovým postižením či s poruchou autistického spektra.

V závislosti na primárním postižení klienta je služba poskytována v těchto skupinách:

Skupina A – Osoby s mentálním postižením zpravidla středního až těžkého stupně, popř. kombinovaného s tělesným či smyslovým postižením. Obvyklý počet klientů ve skupině je devět.

Skupina B – Osoby s mentálním postižením zpravidla středního až hlubokého stupně a poruchou autistického spektra, popř. kombinovaného s tělesným či smyslovým postižením. Obvyklý počet klientů ve skupině je čtyři.

Skupina C – Osoby s mentálním postižením zpravidla těžkého až hlubokého stupně, popř. kombinovaného s tělesným či smyslovým postižením. Obvyklý počet klientů ve skupině je šest.

Služba není určena pro osoby s mentálním postižením:

- kombinovaným se smyslovým postižením, které vyžaduje specializovanou péči v důsledku výrazného snížení sluchových a zrakových schopností,
- s projevy autoagrese, kterým není možné zamezit ochrannými opatřeními, popř. agrese, které není možné ovlivnit zákonem stanovenými opatřeními omezujícími pohyb osob.

IV.4 Domov pro osoby se zdravotním postižením Petrklíč

U Dětského domova 820/10, 779 00 Olomouc



Vedoucí



Mgr. Jitka Holíková

603 554 806

775 429 678

E-mail

topas@klic-css.cz

Provozní doba

nepřetržitá

Kapacita

11 míst

Budova byla postavena v letech 2019 – 2020 nákladem téměř 46 milionů Kč. Poskytování služby bylo zahájeno 8. ledna 2021.

Okruh osob, kterým je služba určena:

Osobám ve věku od 6 do 35 let, jejichž situace vyžaduje pravidelnou pomoc jiné fyzické osoby, které mají sníženou soběstačnost z důvodu kombinace poruchy autistického spektra, mentálního postižení a problémového chování. Maximální věk vstupu do služby je 30 let. Služba je určena osobám s bydlištěm nebo trvalým pobytem v Olomouckém kraji. Službu je možné v případě dlouhodobě neobsazeného místa (nejméně 1 roku) po předchozí dohodě o finanční spoluúčasti na poskytování sociální služby mezi kraji, poskytovat i osobám s bydlištěm nebo trvalým pobytem v jiném kraji.

V závislosti na věku a potřebách klienta je služba poskytována v těchto skupinách:

Skupina D – Skupina je určena dětem a mladistvým s poruchou autistického spektra v kombinaci s mentálním postižením a problémovým chováním. Obvyklý počet klientů ve skupině je šest.

Skupina E – Skupina je určena mladým dospělým a dospělým s poruchou autistického spektra v kombinaci s mentálním postižením a problémovým chováním. Obvyklý počet klientů ve skupině je pět.

Služba není určena pro osoby s poruchou autistického spektra v kombinaci s mentálním postižením a problémovým chováním:

- nevidomé,
- imobilní,

- s projevy sebepoškozování, které je ohrožují na životě a kterým nelze zamezit běžnými ochrannými opatřeními,
- odsouzené za násilný trestný čin.

Rok 2021 ve službách DS Slunovrat, TS Petrklíč a DOZP Petrklíč

Poskytování služeb bylo, stejně jako v jiných pomáhajících profesích, zkomplikováno epidemií Covid-19. V některých měsících nebylo možné pracovat v běžném režimu. Byly omezeny činnosti realizované mimo Klíč. Veřejně dostupné služby byly využívány pouze v nezbytně nutné míře. Návštěvy probíhaly ve vyhrazených prostorech a za dodržování přísných epidemiologických opatření. Jednotlivé skupiny klientů byly v rámci preventivních opatření odděleny, aby se eliminoval jejich vzájemný kontakt. Klienti služby DOZP Petrklíč a TS Petrklíč v době epidemiologických opatření nevyužívali prostory služby DS Domino. Všichni se museli přizpůsobovat rychlým a omezujícím změnám. Bylo nezbytné, aby pracovníci v přímé péči s klienty o situaci hovořili, vysvětlovali jim důvody přijatých opatření a zároveň respektovali jejich opatřeními způsobené výkyvy nálad. Aktivita byly primárně zaměřeny na pobyt v přírodě a na kreativní tvorbu. Přes veškerá opatření se služby nevyhnuly nákaze a došlo k onemocnění části klientů i zaměstnanců.

V roce 2021 pokračoval projekt *Asistivní technologie v Klíči II.*, jehož cílem je rozvinout používání moderního hardware a software. Pro výše uvedené služby byly pořízeny dva interaktivní monitory – blíže viz bod XIII.

Ačkoli byl kontakt klientů se společenským prostředím omezen, podařilo se zrealizovat několik akcí pro klienty, a to v prostorách Klíče i mimo něj. Začátek roku se nesl v duchu karnevalu, relaxačního dne nebo dne, v němž se klienti mohli nechat zkrášlit obličejovými maskami nebo líčením. V březnu vítali jaro u řeky Moravy, před Velikonocemi pekli boží milosti, beránka a zapojili se do výroby velikonočních ozdob. Pro zpestření mohli vidět, jak se vyrábí sushi a poté ho také ochutnat.

V červnu se uskutečnil výlet autobusem Olomouckého kraje do Karlovy Studánky. Horké letní dny trávili klienti návštěvou Rozárie, botanické zahrady či Pevnosti poznání. Navštívili akce konané v Olomouci a jejím okolí, jako např. Svátky města Olomouce, Sluňákov, Svatý Kopeček, národní výstavu psů Florcanis. Letní odpoledne si zpříjemňovali grilováním, stanováním na zahradě, pěstováním a sklizní bio zeleniny a péčí o truhlíky s květinami zdobícími zahradu Klíče.

Podzim se nesl v duchu větších akcí – návštěvy ZOO Ostrava, výletu do Prahy, nebo úžasného vyhlídkového letu nad Hanou. Rok byl završen oslavou Vánoc. Klienti se zapojili do výroby vánočních dekorací, pečení perníčků, vánočky a zdobení vánočního stromu. Poslední akcí bylo rozsvícení vánočního stromu, jehož atmosféru doplňovaly koledy, stoly s cukrovím a punčem. Při práci s klienty s těžkým a hlubokým mentálním postižením byl běžně využíván koncept bazální stimulace usnadňující navázání kontaktu klienta se zaměstnancem a jeho porozumění aktuálnímu dění. Koncept zároveň podporoval smyslové vnímání, pohybové schopnosti i pocit jistoty klientů. V roce 2021 se Klíč podařilo prodloužit status certifikovaného pracoviště bazální stimulace.

Nová služba DOZP pro osoby s poruchami autistického spektra kombinovanými s mentálním postižením a problémovým chováním byla rozdělena na dvě domácnosti – dětí a dospělých. Protože adaptace klientů s poruchami autistického spektra v kombinaci s mentálním postižením a problémovým chováním je náročným a mnohdy dlouhodobým procesem jak pro klienty, tak zaměstnance, nástup klientů do služby byl postupný. Klienti si postupně zvykali na život v Klíči, u některých došlo k výraznému pozitivnímu posunu úrovně jejich schopností a dovedností. V několika případech však zaměstnanci vhodné přístupy dosud hledají. Přes veškerou snahu a úsilí se služba v prvním roce činnosti nevyhnula problémům.

Práce s náročnou cílovou skupinou se odrazila ve zvýšené fluktuaci zaměstnanců. Cílem dalšího období je proto stabilizace personálního zajištění služby.


Rok 2021 byl rokem, který ověřil limity jednotlivců i týmů. Ne vždy bylo snadné zajistit chod služby obvyklým a žádoucím způsobem, ne vždy bylo možné vyhovět všem přáním klientů. Přesto, díky soudržnosti a odhodlání při poskytování služby, zaměstnanci dokázali pružně reagovat na personální výpadky.



IV.5 Denní stacionář Domino (dále jen „DS Domino“)

Selské nám. 69, 779 00 Olomouc



Identifikátor	7233713
Vedoucí	Mgr. Pavlína Schubertová
	585 313 812
	733 531 341
E-mail	domino@klic-css.cz
Provozní doba	pracovní dny 7:00 – 15:30 hodin
Kapacita	18 míst

Poslání, cíle a okruh osob, kterým je služba DS Domino určena

Posláním DS Domino je prostřednictvím sociální služby poskytovat dospělým lidem s mentálním postižením, popř. kombinovaným s tělesným, smyslovým postižením či stabilizovaným duševním onemocněním individuální podporu v rozvoji či zachování znalostí, schopností a dovedností umožňujících osobní realizaci.

Obsahem služby je:

- zajištění oběda,
- nácvik, podpora a pomoc při:
 - oblékání a obouvání, při jídle, dodržování pitného režimu, při prostorové orientaci apod.,
 - osobní hygieně, výměně hygienických potřeb a použití WC,
 - pracovně výchovných činnostech v dílnách (práce s textilem, keramickou hlínou, dřevem, přírodninami, výroba šperků, svíček aj.),
 - opakování, rozšiřování a udržování znalostí a dovedností,
 - sportovně-relaxačních a zájmových aktivitách,
- zprostředkování kontaktu se společenským prostředím (doprovod na kulturní, sportovní, vzdělávací a společenské akce, podpora při vytváření a udržování mezilidských vztahů),
- poskytování sociálně terapeutických činností (hudební, taneční, divadelní a sportovní aktivity),
- pomoc při komunikaci vedoucí k uplatňování práv, oprávněných zájmů a při obstarávání osobních záležitostí,
- základní sociální poradenství (podávání informací o návazných službách, podpora při řešení nepříznivé životní situace, informace o sociálních dávkách).

Cílem služby je:

- rozvoj či zachování schopností, dovedností a znalostí klienta s přihlédnutím k možnostem daným druhem a stupněm jeho postižení, věkovým a charakterovým zvláštnostem,
- dosažení co nejvyšší míry soběstačnosti klienta a jeho nezávislosti na službě,
- rozvoj či zachování přirozených mezilidských vztahů klienta.

Okruh osob, kterým je služba určena:

- osoby ve věku od 18 let (bez omezení horní věkové hranice), jejichž situace vyžaduje pravidelnou pomoc jiné fyzické osoby, neboť mají sníženou soběstačnost z důvodu:
- středního mentálního postižení, popř. kombinovaného s tělesným, smyslovým postižením či stabilizovaným duševním onemocněním,
- lehkého mentálního postižení, popř. kombinovaného s tělesným, smyslovým postižením či stabilizovaným duševním onemocněním, které navíc vzhledem ke specifickým svého postižení:
 - neměly možnost osvojit si v důsledku dosavadního způsobu života schopnosti potřebné k uplatnění na trhu práce a vyžadují podporu při získávání dovedností a znalostí pro pracovní či jiné uplatnění, nebo
 - jsou bez podpory sociální služby ohroženy vyloučením ze společnosti (nemohou využívat běžných aktivit v komunitě, potřebují podporu druhé osoby při navazování kontaktů s lidmi, naplňování základních potřeb, rozvržení a plánování dne).

Služba není určena pro osoby s mentálním postižením:

- kombinovaným s tělesným postižením, které omezuje jejich bezpečný samostatný pohyb (vzhledem k tomu, že budova není bezbariérová, musí se osoby pohybovat samy, případně s takovou kompenzační pomůckou, která jim umožní překonávání bariér, např. schodů, prahů),
- kombinovaným se smyslovým postižením, které vyžaduje specializovanou péči v důsledku výrazného snížení sluchových a zrakových schopností,
- které nejsou schopny pobytu v zařízení z důvodu infekční nemoci,
- s projevy autoagrese, kterým není možné zamezit ochrannými opatřeními, popř. agrese, které není možné ovlivnit zákonem stanovenými opatřeními omezující pohyb osob.

Rok 2021 ve službě DS Domino

Veškeré aktivity probíhaly za přísných protiepidemických opatření. Na rozdíl od roku 2020 nebyl provoz DS Domino přerušen.

Pokračovalo naplňování koncepce poskytování služby přispívající k rozvoji soběstačnosti klientů a jejich zapojení do běžného života. Služba umožnila klientům využívat vlastní schopnosti a dovednosti k jejich osobní realizaci.

Klienti prohlubovali své schopnosti ve využívání asistivních technologií. Tablety a počítače využívali při vyhledávání informací a pracovních postupů. Pomocí virtuálních brýlí a interaktivní podlahy rozvíjeli koordinaci, postřeh a týmovou spolupráci.

Věnovali se týmovým sportovním aktivitám, pracovali a tvořili v dřevařské, keramické nebo rukodělné dílně. Pobyt na zahradě naplňovali učením se zahradnickým dovednostem, péčí o rostliny, přípravou půdy či kompostováním. Úklidové dovednosti zdokonalovali aktivitami v interiéru i v rámci péče o okolí budovy. Ve cvičné kuchyni rozvíjeli teoretické znalosti a praktické dovednosti přípravy pokrmů.

Celoroční aktivity taneční skupiny *Domino* se zúčastnily během vystoupení na akci *Vánoční karaoke*. Byly pořízeny nové hudební nástroje a přístroj na výrobu buttonů.

Své výrobky klienti prezentovali na *31. ročníku Ekologických dnů Olomouc na Ekojarmarku*, na prodejní akci v Bohuňovicích, na vánočních trzích v Olomouci a v Přemyslovicích.

V roce 2021 klienti navštívili Rozárium v Olomouci, prohlédli si Levandulový statek a farmu Doubravský dvůr, prošli si Pustevny, seznámili se se zvířaty v ZOO Lešná, navštívili divadlo Slunečnice, absolvovali výlet na ranč v Hlučíně, uspořádali *Minizahradní slavnost* a virtuální *Den otevřených dveří v DS Domino*. V provozovně výkupu kovů se dozvěděli, jak je s kovy nakládáno po jejich sběru. Znalosti rostlin si prohloubili na Floře Olomouc, navštívili interaktivní expozici Pevnosti poznání.



IV.6 Chráněné bydlení Domov (dále jen „CHB Domov“)

Chválkovická 13, 779 00 Olomouc



Identifikátor

2034728

Vedoucí

Mgr. Barbora Skoupilová



585 313 457

773 793 772

E-mail

domov@klic-css.cz

Provozní doba

nepřetržitá (podpora zaměstnance je klientovi poskytována v pracovních dnech zpravidla od 6:00 do 21:00 hodin, o svátcích a ve dnech pracovního klidu v době od 8:00 do 20:00 hodin, v pracovních dnech od 8:00 do 15:30 hodin využívají klienti služeb jiných poskytovatelů sociálních služeb, např. SPOLU Olomouc, z. ú., či jiných pracovišť Klíče)

Kapacita

16 míst

Poslání, cíle a okruh osob, kterým je služba CHB Domov určena

Posláním chráněného bydlení Domov je prostřednictvím individuálně poskytované pobytové sociální služby umožnit lidem s mentálním postižením, popř. kombinovaným s tělesným či smyslovým postižením využívat vlastní schopnosti a dovednosti k osobní realizaci.

Obsahem služby je:

- podpora a pomoc při samostatné přípravě stravy (snídaně, oběd, večeře) nebo poskytnutí tří hlavních jídel,
- ubytování v jednolůžkové nebo dvoulůžkové bytové jednotce (pokoj s kuchyňskou linkou, předsíní a sociálním zařízením),
- podpora a pomoc při:
 - běžném úklidu, praní, žehlení, nakupování a hospodaření s penězi,
 - osobní hygieně, použití WC,

- vytváření, prohlubování a upevňování kontaktů v rámci soužití v komunitě,
- rozšiřování či udržování znalostí a dovedností,
- nácviku pracovních činností, příp. uplatnění na trhu práce,
- zprostředkování kontaktu se společenským prostředím (doprovod na veřejné instituce, k lékaři, na kulturní a společenské akce, běžně dostupné služby, podpora při vytváření a udržování mezilidských vztahů, při využívání sociálních sítí),
- poskytování sociálně terapeutických činností (hudební, taneční, divadelní a výtvarné aktivity),
- podpora či pomoc při komunikaci vedoucí k uplatňování práv, oprávněných zájmů a při obstarávání osobních záležitostí,
- základní sociální poradenství (podávání informací o návazných službách, podpora při řešení nepříznivé životní situace, informace o sociálních dávkách).

Cílem služby je:

- rozvoj či zachování schopností, znalostí a dovedností klienta,
- dosažení co nejvyšší míry soběstačnosti klienta a jeho nezávislosti na službě, vytvoření nových životních příležitostí,
- rozvoj či zachování přirozených mezilidských vztahů klienta,
- příprava klienta na případný přechod do služby s odlišnou mírou podpory.

Okruh osob, kterým je služba určena:

- osoby ve věku od 18 let (bez omezení horní věkové hranice), které mají sníženou soběstačnost z důvodu mentálního postižení lehkého až středního stupně, popř. kombinovaného s tělesným či smyslovým postižením, jejichž situace vyžaduje pomoc jiné fyzické osoby.

Služba není určena pro osoby s mentálním postižením:

- kombinovaným se smyslovým postižením, které vyžaduje specializovanou péči v důsledku výrazného snížení sluchových a zrakových schopností,
- s nekompenzovanou epilepsií (GM).

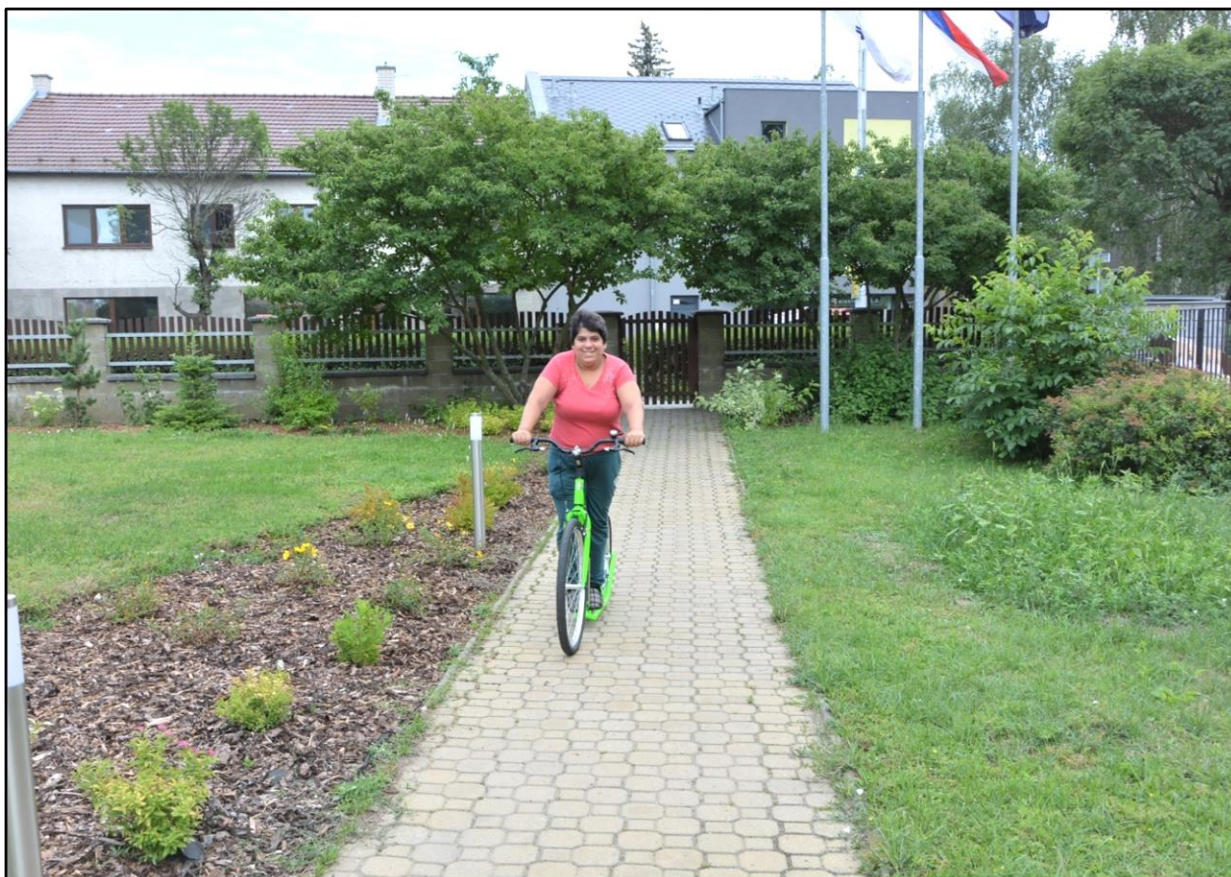
Rok 2021 ve službě CHB Domov

Přestože rok 2021 byl poznamenán pandemií Covid-19, podařilo se vytvořit bezpečné a podporující prostředí pro klienty i zaměstnance. Provoz služby nebyl zásadně omezen. Návštěvy klientů byly realizovány za přísných epidemiologických opatření. Osobní kontakt byl mnohdy nahrazen videohovory. Došlo k omezení exkurzí a studijních stáží.

Podařilo se vybavit dvě bytové jednotky novým nábytkem. Pokračovala revitalizace zahrady. Vznikla zeleninová zahrádka, byly vysázeny ovocné keře. Plody byly využity k přípravě pokrmů, a to především moučníků.


Zájmová činnost byla podpořena novými volnočasovými prvky, a to stolním fotbalem a venkovní hrou *Člověče, nezlob se!* Proběhl turnaj ve stolním tenise a další sportovní aktivity (cyklistika, běžecký pás) podporující zdravý životní styl. Klientka Klíče se umístila na prvním místě v kategorii zvířecí mazlíčci fotografické soutěže. K upevnění společenství přispěla setkání u kytary, společenských her, sledování filmů, letní opékání, vánoční či silvestrovská oslava.

V průběhu roku 2021 odešel jeden klient do domácí péče. Do zaměstnání docházelo 6 klientů. Dva klienti se pravidelně účastnili setkání *Sebeobhájců*, které organizoval Ústav speciálněpedagogických studií Pedagogické fakulty Univerzity Palackého Olomouc. Dva klienti využívali služeb organizace SPOLU Olomouc, z. ú.



IV.7 Podpora samostatného bydlení Šance (dále jen „PSB Šance“)

Chválkovická 13, 779 00 Olomouc

Identifikátor	9044010
Vedoucí	Mgr. Barbora Skoupilová
	585 313 457 773 793 772
E-mail	sance@klic-css.cz
Provozní doba	celoroční mimo dny pracovního klidu a státem uznaných svátků (v pracovních dnech od 7:00 do 22:00 hodin, může být prodloužena či pozměněna na základě požadavků a potřeb klientů)
Kapacita	7 klientů

Poslání, cíle a okruh osob, kterým je služba PSB Šance určena

Posláním služby PSB Šance je prostřednictvím individuálně poskytované terénní sociální služby umožnit dospělým lidem s lehkým až středním stupněm mentálního postižení, popř. kombinovaným s tělesným či smyslovým postižením využívat a rozvíjet vlastní schopnosti a dovednosti k osobní realizaci včetně samostatného bydlení.

Obsahem služby je:

- pomoc při zajištění chodu domácnosti (úklidu, praní, žehlení, nakupování, hospodaření s penězi, zajištění stravy),
- rozšiřování či udržování znalostí a dovedností, podpora při kontaktu s rodinou, při získávání pracovních dovedností a návyků souvisejících s možným uplatněním na trhu práce, podpora v oblasti partnerských vztahů, podpora při aktivitách podporujících sociální začleňování,
- zprostředkování kontaktu se společenským prostředím (doprovod na veřejné instituce, k lékaři, na kulturní a společenské akce, běžně dostupné služby, podpora při vytváření a udržování mezilidských vztahů, při využívání sociálních sítí),
- pomoc při komunikaci vedoucí k uplatňování práv, oprávněných zájmů a při obstarávání osobních záležitostí,
- základní sociální poradenství (podávání informací o návazných službách, podpora při řešení nepříznivé životní situace, informace o sociálních dávkách).

Cílem služby je:

- rozvoj či zachování schopností, znalostí a dovedností klienta s přihlédnutím k jeho možnostem, schopnostem, dovednostem, zájmům a představám,
- dosažení co nejvyšší míry soběstačnosti klienta a jeho nezávislosti na službě,
- rozvoj či zachování přirozených mezilidských vztahů klienta,
- udržení samostatného bydlení v přirozeném sociálním prostředí.

Okruh osob, kterým je služba určena:

- osoby ve věku od 18 let (bez omezení horní věkové hranice), které mají sníženou soběstačnost z důvodu lehkého až středního mentálního postižení, popř. kombinovaného s tělesným či smyslovým postižením, žijící v domácnosti (bytě či domě) na území města Olomouce, jejichž situace vyžaduje pomoc jiné fyzické osoby. Osoby se sluchovým postižením musí být schopné efektivní komunikace prostřednictvím znakového jazyka či alternativní formy dorozumívání.

Rok 2021 ve službě PSB Šance

Službu využívalo šest klientů, z toho dva bydlící samostatně a čtyři žijící ve dvou bytových jednotkách. Místo uvolněné na konci roku 2020 se i přes opakovanou propagaci služby nepodařilo obsadit.

Život klientů výrazně ovlivnila pandemická situace. Dva byli hospitalizováni na covidových odděleních Fakultní nemocnice Olomouc a Vojenské nemocnice Olomouc. Zaměstnanci v této nelehké době klientům poskytovali maximální péči a podporu.

I přes tato výrazná omezení se dařilo službu poskytovat v plném rozsahu a realizovat většinu plánovaných aktivit. Největší limit pro klienty představovala omezení návštěv jejich blízkých zejména v období velikonočních a vánočních svátků. Omezení byla kompenzována především telefonickými rozhovory a videohovory.

Klientům byla poskytnuta podpora nejen při obměně vybavení bytových jednotek, hospodaření s vlastními prostředky, plánování bezpečného setkávání s rodinnými příslušníky nebo vyhledávání a vyhodnocování aktuálních informací k pandemickým opatřením, ale i plánování a realizaci volnočasových aktivit, jako např. návštěvy ZOO či muzea.



V. Investiční činnost a opravy do 100 tis. Kč hrazené z fondu investic

- Vypracování studie rekonstrukce DS Domino (45 375 Kč),
- instalace trampolíny v areálu DOZP s PAS (97 790,29 Kč),
- technické zhodnocení budovy na Nových Sadech – instalace venkovních žaluzií (21 089 Kč),
- pořízení toaletního a sprchovacího křesla pro pracoviště Dolní Hejčínská 28 (74 036 Kč).

VI. Neinvestiční činnost

V roce 2021 v Klíči proběhly opravy a pravidelná údržba v celkové výši 599 642 Kč. Jednalo se například o:

- vykopání a položení nového kabelu ke zvonkům v objektu Chválkovická 13,
- opravu omítek balkonů objektu Dolní Hejčínská 28,
- opravu zděného oplocení areálu Dolní Hejčínská 28,
- skácení 20 m vysoké thuje po zásahu bleskem v areálu Dolní Hejčínská 28,
- opravu hydromasážní vany v objektu Dolní Hejčínská 28,
- výstavbu skleníku v areálu Selské náměstí 69,
- výměnu splachovačů v objektu Dolní Hejčínská 28.

VII. Mzdové prostředky a přehled o zaměstnancích

VII.1 Stav zaměstnanců a mzdové prostředky

Evidenční počet zaměstnanců k 31. 12. 2021	86
Průměrný přepočtený evidenční počet zaměstnanců v roce 2021	80,83
Limit mzdových prostředků – bez projektů v Kč	42 321 258,00
Limit mzdových prostředků – včetně projektů v Kč	42 870 978,00
V roce 2021 zúčtováno celkem v Kč	41 896 400,00
– z toho platy zaměstnanců v Kč	41 346 680,00
– z toho projekty v Kč	549 720,00
Nevyčerpané mzdové prostředky na projekty v Kč	0,00
Nedočerpano do limitu v Kč	974 578,00
Překročení limitu z důvodu doplňkové činnosti v Kč	0,00

Limit mzdových prostředků byl nedočerpan z důvodu vyšší fluktuace zaměstnanců nové služby DOZP s PAS na Nových Sadech a vyšší míry pracovní neschopnosti v důsledku epidemie Covid-19.

Z důvodu realizace doplňkové činnosti byly čerpány mzdové prostředky ve výši 7 169 Kč, a to v rámci stanoveného mzdového limitu.

VII.2 Odborný růst zaměstnanců

Vedoucí zaměstnanci Klíče prostřednictvím rozvojových rozhovorů s podřízenými identifikovali jejich vzdělávací potřeby. Návazně byl s ohledem na potřeby klientů Klíče, osobnostní předpoklady, potřeby a profesní směřování zaměstnanců zpracován *Plán vzdělávání na rok 2021*, jehož plnění bylo průběžně monitorováno. Vzdělávání zaměstnanců v přímé péči bylo významně ovlivněno aktuálním děním spojeným s nemocí Covid-19. Vzdělávací akce byly rušeny, přesouvány, popř. realizovány on-line formou. I přesto proběhla řada školení, seminářů nebo workshopů zaměřených na opatření omezující pohyb osob, naplňování požadavků standardů kvality sociálních služeb, komunikační situace, spastický

syndrom, problematiku osob s PAS – v tomto případě vedených lektorkou partnerského zařízení Autismecentrum Syd v dánském Aabenraa.

I přes náročnou epidemiologickou situaci všichni zaměstnanci splnili stanovený rozsah vzdělávání.

V důsledku epidemie Covid-19 nebylo možné v obvyklém rozsahu realizovat studentské praxe a stáže. Proběhla praxe studentky Pedagogické fakulty Univerzity Palackého, stáže dvou účastnic kurzu pro pracovníky v sociálních službách pořádaného společností Seduca-CZE, s.r.o. Zaměstnanci administrativního a provozního úseku se zúčastnili vzdělávacích akcí týkajících se účetnictví příspěvkových organizací, inventarizace majetku, pomocného analytického přehledu, aktualit v personální a mzdové oblasti či účetní závěrky vybraných účetních jednotek.

VII.3 Bezpečnost práce, požární ochrana – školení, kontroly

Poskytovatelem služeb v oblastech požární ochrany, bezpečnosti práce a ochrany zdraví při práci byla v roce 2021 společnost SAFETY PRO, s. r. o.

Péče o bezpečnost a ochranu zdraví při práci byla zajišťována informováním a proškolením klientů a zaměstnanců v souladu s platnými předpisy a směrnicemi.

Vedoucími zaměstnanci jednotlivých úseků byly prováděny pravidelné kontroly, zjištěný stav byl vyhodnocován a případné nedostatky operativně odstraňovány. V roce 2021 bylo zaznamenáno sedm pracovních úrazů s pěti pracovními neschopnostmi. Pravidelná školení k obsluze technických zařízení byla dle harmonogramu realizována stejně jako školení řidičů referentů.

VII.4 Dobrovolnictví

V uplynulém roce byla z důvodu nepříznivé epidemiologické situace omezena spolupráce s dobrovolníky. Počátkem roku s Klíčem spolupracoval jeden dobrovolník, jehož činnost zaštiťovala Maltézská pomoc, o. p. s.

Někteří klienti využívali služeb osobní asistence a spolupracovali s pěti asistenty z organizací SPOLU Olomouc, z. ú. a Maltézská pomoc, o. p. s. Ti se v průběhu roku významně podíleli na zkvalitnění trávení volného času klientů.

VII.5 Spolupráce se zákonnými zástupci, resp. opatrovníky klientů

V roce 2021 z důvodu nepříznivé epidemiologické situace nedošlo k tradičnímu setkání vedení Klíče se zákonnými zástupci či opatrovníky klientů.

Po dohodě patronů se zákonnými zástupci či opatrovníky klientů byla uskutečňována individuální setkání nebo telefonická komunikace, jejichž prostřednictvím se zákonní zástupci a opatrovníci klientů podíleli na přehodnocování obsahu plánů osobního rozvoje klientů.

Z výše uvedeného důvodu se nepodařilo zrealizovat *Zahradní slavnost* ani tradiční *Předvánoční setkání*.

VIII. Základní údaje o hospodaření**Rozvaha v Kč**

			Období			
			Běžné			Minulé
Číslo	Název položky	Účet	brutto	korekce	netto	
	AKTIVA CELKEM		145 209 493,24	34 797 432,70	110 412 060,54	109 146 717,69
A.	Stálá aktiva		128 195 161,68	34 797 432,70	93 397 728,98	94 646 056,42
I.	Dlouhodobý nehmotný majetek		1 196 048,53	1 196 048,53		
5.	Drobný dlouhodobý nehmotný majetek	018	1 196 048,53	1 196 048,53		
II.	Dlouhodobý hmotný majetek		126 999 113,15	33 601 384,17	93 397 728,98	94 646 056,42
1.	Pozemky	031	1 481 173,00		1 481 173,00	1 454 103,00
2.	Kulturní předměty	032	50 000,00		50 000,00	50 000,00
3.	Stavby	021	104 842 565,92	15 759 744,30	89 082 821,62	90 226 290,87
4.	Samostatné movité věci a soubory movitých věcí	022	6 010 214,84	3 451 813,00	2 558 401,84	2 804 342,55
6.	Drobný dlouhodobý hmotný majetek	028	14 389 536,87	14 389 536,87		
7.	Ostatní dlouhodobý hmotný majetek	029	68 927,52	290,00	68 637,52	
8.	Nedokončený dlouhodobý hmotný majetek	042	156 695,00		156 695,00	111 320,00
B.	Oběžná aktiva		17 014 331,56		17 014 331,56	14 500 661,27
I.	Zásoby		85 686,25		85 686,25	82 354,04
2.	Materiál na skladě	112	85 686,25		85 686,25	82 354,04
II.	Krátkodobé pohledávky		2 125 861,14		2 125 861,14	1 430 926,21
1.	Odběratelé	311	186 601,45		186 601,45	258 012,48
4.	Krátkodobé poskytnuté zálohy	314				
5.	Jiné pohledávky z hlavní činnosti	315	28 926,00		28 926,00	364,00
9.	Pohledávky za zaměstnanci	335	10,00		10,00	
30.	Náklady příštích období	381	46 601,00		46 601,00	68 622,00
31.	Příjmy příštích období	385	72 857,50		72 857,50	56 284,94
32.	Dohadné účty aktivní	388	1 790 865,19		1 790 865,19	1 047 642,79

33.	Ostatní krátkodobé pohledávky	377				
IV.	Krátkodobý finanční majetek		14 802 784,17		14 802 784,17	12 987 381,02
5.	Jiné běžné účty	245	346 070,11		346 070,11	451 263,11
9.	Běžný účet	241	13 992 898,91		13 992 898,91	12 364 084,94
10.	Běžný účet FKSP	243	333 051,15		333 051,15	122 817,97
17.	Pokladna	261	130 764,00		130 764,00	49 215,00

Číslo	Název položky	Účet	Období	
			běžné	minulé
	PASIVA CELKEM		110 412 060,54	109 146 717,69
C.	Vlastní kapitál		95 547 157,64	96 792 468,65
I.	Jmění účetní jednotky a upravující položky		93 096 039,40	94 646 056,42
1.	Jmění účetní jednotky	401	66 409 139,38	67 659 300,82
3	Transfery na pořízení dlouhodobého majetku	403	26 686 900,02	26 986 755,60
II.	Fondy účetní jednotky		2 080 799,66	2 069 840,23
1.	Fond odměn	411	14 270,00	14 270,00
2.	Fond kulturních a sociálních potřeb	412	462 683,97	205 008,15
3.	Rezervní fond tvořený ze zlepšeného výsledku	413	971 723,31	895 151,31
4.	Rezervní fond z ostatních titulů	414	489 935,82	629 933,92
5.	Fond reprodukce majetku, investiční fond	416	142 186,56	325 476,85
III.	Výsledek hospodaření		370 318,58	76 572,00
D.	Cizí zdroje		14 864 902,90	12 354 249,04
II.	Dlouhodobé závazky		1 748 906,25	972 725,29
4.	Dlouhodobé přijaté zálohy	455	24 000,00	21 840,00
8.	Dlouhodobé přijaté zálohy na transfery	472	1 724 906,25	950 885,29
III.	Krátkodobé závazky		13 115 996,65	11 381 523,75
5.	Dodavatelé	321	919 962,52	970 129,07
7.	Krátkodobé přijaté zálohy	324	979 351,00	816 176,00
10.	Zaměstnanci	331	5 178 470,00	3 041 961,00
12.	Sociální zabezpečení	336	2 064 847,00	1 262 065,00
13.	Zdravotní pojištění	337	895 209,00	544 576,00
16.	Jiné přímé daně	342	754 474,00	601 623,00
17.	Daň z přidané hodnoty	343		19 463,00
20.	Závazky k vybraným místním vládním institucím	349		
32.	Krátkodobé přijaté zálohy na transfery	374	1 772 399,02	3 627 817,57
37.	Dohadné účty pasivní	389	22 500,00	
38.	Ostatní krátkodobé závazky	378	528 784,11	497 713,11

Výkaz zisku a ztráty v Kč

Číslo	Název položky	Syntetický účet	Běžné období		Minulé období	
			Hlavní činnost	Doplňková činnost	Hlavní činnost	Doplňková činnost
A.	Náklady celkem		67 360 727,68	10 037,00	43 481 038,98	9 678,00
I.	Náklady z činnosti		67 360 727,68	10 037,00	43 478 844,48	9 678,00
1.	Spotřeba materiálu	501	1 290 195,81	302,00	1 198 110,00	253,00
2.	Spotřeba energie	502	1 326 676,33		1 193 219,22	
8.	Opravy a udržování	511	599 641,78		1 192 156,50	
9.	Cestovné	512	12 533,00		6 709,00	
10.	Náklady na reprezentaci	513	1 213,00		823,00	
12.	Ostatní služby	518	3 852 357,51		2 353 403,16	
13.	Mzdové náklady	521	41 889 231,00	7 169,00	24 942 777,00	6 940,00
14.	Zákonné sociální pojištění	524	13 774 189,00	2 423,00	8 132 831,00	2 346,00
15.	Jiné sociální pojištění	525	151 305,00		88 932,00	
16.	Zákonné sociální náklady	527	1 423 646,74	143,00	1 306 884,64	139,00
20.	Jiné daně a poplatky	538	1 000,00		1 050,00	
28.	Odpisy dlouhodobého majetku	551	1 675 679,00		1 040 827,00	
33.	Tvorba a zúčtování opravných položek	556	1 000,00		200,00	
34.	Náklady z vyřazených pohledávek	557	1 000,00			
35.	Náklady z drobného dlouhodobého majetku	558	1 339 659,51		2 020 921,96	
36.	Ostatní náklady z činnosti	549	23 400,00			
II.	Finanční náklady				2 194,50	
3.	Kurzové ztráty	563			2 194,50	
B.	Výnosy celkem		67 660 583,26	80 500,00	43 481 038,98	86 250,00
I.	Výnosy z činnosti		13 402 100,70	80 500,00	11 101 154,16	86 250,00
2.	Výnosy z prodeje služeb	602	13 138 700,20		10 861 412,84	
3.	Výnosy z pronájmu	603		80 500,00		80 500,00
9.	Smluvní pokuty a úroky z prodlení	641			2 740,28	5 750,00
16.	Čerpání fondů	648	114 652,00		115 331,75	

17.	Ostatní výnosy z činnosti	649	148 748,50		121 669,29	
IV.	Výnosy z transferů		54 258 482,56		32 379 884,82	
2.	Výnosy vybraných místních vládních institucí z transferů	672	54 258 482,56		32 379 884,82	
C.	Výsledek hospodaření					
1.	Výsledek hospodaření před zdaněním		299 855,58	70 463,00		76 572,00

Závazný ukazatel	Schválený	Úprava	Skutečný
Limit mzdových prostředků	36 803 000	42 870 978	41 896 400
Průměrný přepočtený počet pracovníků	84,83	0	80,83
Neinvestiční příspěvek (odpisy)	1 095 000	1 677 513	1 675 679
Odvod z investičního fondu	1 040 000	1 622 513	1 622 513

IX. Doplnková činnost

V rámci doplňkové činnosti bylo k reklamním účelům v pronajímáno oplocení areálu Dolní Hejčinská 28, Olomouc.

Druh doplňkové činnosti	Náklady	Výnosy	Hospodářský výsledek
Pronájem oplocení k reklamním účelům	10 037	80 500	70 453

X. Fondy

X.1 Fond investic

Tvorba fondu investic probíhala v souladu s odpisovým plánem. Fond investic byl za rok 2021 čerpán ve výši 238 290,29 Kč – blíže viz bod V.

Odpisy dlouhodobého majetku	1 675 679,00
Odvod zřizovateli	1 622 513,00

X.2 Fond odměn

Fond odměn nebyl ve sledovaném období tvořen a čerpán.

X.3 Fond kulturních a sociálních potřeb

Tvorba a čerpání FKSP probíhalo v souladu s platnými předpisy a vnitřním předpisem Klíče. Ve sledovaném období byly prostředky FKSP použity k těmto účelům:

Účel využití	Kč
Stravování	136 411,00
Benefitní karta – Sodexo	92 016,00
Příspěvky zaměstnavatele na penzijní připojištění	309 400,00
Dary – jubilea	17 832,00

X.4 Rezervní fond – přehled tvorby a čerpání v roce 2021**X.4.1. Rezervní fond tvořený ze zlepšeného hospodářského výsledku**

Rezervní fond tvořený ze zlepšeného výsledku hospodaření byl v roce 2021 tvořen ziskem z doplňkové činnosti za rok 2020 ve výši 76 572 Kč.

X.4.2. Rezervní fond tvořený z ostatních titulů

Rezervní fond tvořený z ostatních titulů byl v roce 2021 tvořen finančními dary ve výši 197 910 Kč a byl použit k úhradě osobní asistence klientů, nákupu hudebních nástrojů, úhradě účasti klientů na divadelním představení, nákupu majetku a materiálu pro terapeutickou činnost klientů DS Slunovrat, DS Domino, TS Petrklíč, DOZP Petrklíč a CHB Domov.

Rok přijetí daru	Dárce	Výše poskytnutého daru	Použití daru v roce 2021	Účel
2020	ARRIVA TRANSPORT ČESKÁ REPUBLIKA, a.s.	16 600,00	16 600,00	podpora projektu „Oáza klidu“ – II. etapa
2021	ARRIVA TRANSPORT ČESKÁ REPUBLIKA, a.s.	20 000,00	0,00	podpora projektu „Nákup didaktických a motorických pomůcek“
2021	Město Přerov	2 000,00	2 000,00	úhrada nákladů na běžný provoz
2021	Město Šternberk	4 000,00	4 000,00	nákup stavebnice Merkur
2021	Statutární město Olomouc	80 000,00	80 000,00	úhrada osobních nákladů pracovníků v sociálních službách v CHB Domov
2021	Statutární město Olomouc	36 620,00	36 620,00	úhrada osobních nákladů pracovníků v sociálních službách PSB Šance
2021	Obec Bruntál	10 700,00	10 700,00	úhrada nákladů spojených s cíli a posláním organizace
2021	Obec Doloplazy	43 700,00	43 700,00	úhrada nákladů spojených s cíli a posláním organizace
2021	Obec Štěpánov	1 000,00	1 000,00	nákup materiálu pro terapeutickou činnost
2021	Obec Mrsklesy	10 000,00	10 000,00	úhrada osobní asistence klienta TS Petrklíč
2021	Obec Tršice	7 890,00	7 890,00	úhrada nákladů na provoz Klíče
2021	Obec Újezd	2 000,00	2 000,00	nákup sportovních pomůcek

XI. Projekty

Grantový projekt *Vy rozhodujete, my pomáháme*

Společností ARRIVA TRANSPORT ČESKÁ REPUBLIKA, a.s. byla Klíči poskytnuta dotace ve výši 10 000 Kč. Cílem projektu byla realizace zážitkového letu letadlem klientů TS Petrklíč.

Nadace rozvoje občanské společnosti – projekt *Terapie k radosti i spokojenosti klientů*

Na základě smlouvy o poskytnutí nadačního příspěvku č. 52021/28851 byla Klíči přiznána dotace ve výši 20 000 Kč. Prostředky byly využity k úhradě hipoterapie a canisterapie.

Nadace rozvoje občanské společnosti – projekt *Není placka jako placka*

Na základě smlouvy o poskytnutí nadačního příspěvku č. 52021/27441 byl Klíči poskytnut příspěvek ve výši 20 000 Kč. Částka byla použita na zakoupení buttonovače a komponentů k výrobě buttonů.

XII. Veřejná finanční podpora

XII.1 Statutární město Olomouc

Cenová dostupnost služby

Na základě schváleného projektu byla uzavřena smlouva č. OSV-SPSL/FRM/002136/2021/strin o poskytnutí dotace z rozpočtu statutárního města Olomouce. Podpora ve výši 80 000 Kč byla použita na úhradu osobních nákladů pracovníků v sociálních službách v CHB Domov.

Udržitelnost služby podpora samostatného bydlení Šance

Na základě smlouvy č. OSV-SPSL/FRM/0022137/2021/strin o poskytnutí dotace z rozpočtu statutárního města Olomouce byla Klíči poskytnuta podpora ve výši 36 620 Kč na úhradu osobních nákladů pracovníků v sociálních službách v PSB Šance.

XII.2 Město Bruntál

Z rozpočtu města Bruntál byla Klíči poskytnuta dotace ve výši 10 700 Kč. Jejím účelem byla úhrada běžných výdajů na pravidelnou činnost v oblasti registrovaných sociálních služeb.

XII.3 Město Přerov

Statutární město Přerov na základě veřejnoprávní smlouvy o poskytnutí dotace č. SML/0734/2021 poskytlo Klíči dotaci ve výši 2 000 Kč na úhradu běžného provozu.

XII.4 Město Šternberk

Na základě veřejnoprávní smlouvy byla Klíči poskytnuta dotace z rozpočtu města Šternberka ve výši 4 000 Kč. Jejím účelem bylo poskytnutí účelové neinvestiční finanční podpory na nákup stavebnice Merkur pro klienta DS Slunovrat.

XII.5 Město Štěpánov

Na základě veřejnoprávní smlouvy o poskytnutí dotace z rozpočtu města č. D31/2021 byla schválena dotace ve výši 1 000 Kč na nákup materiálu k výrobě gelových svíček a domácích mýdel.

XII.6 Obec Doloplazy

Na základě veřejnoprávní smlouvy o poskytnutí investiční/neinvestiční dotace z rozpočtu obce Doloplazy č. 11/2021 byla Klíči k podpoře tří jeho klientů s trvalým pobytem v obci Doloplazy poskytnuta částka 43 700 Kč.

XII.7 Obec Mrsklesy

Obcí Mrsklesy byla prostřednictvím veřejnoprávní smlouvy o poskytnutí dotace poskytnuta dotace ve výši 10 000 Kč. Jejím účelem byla úhrada osobních nákladů zaměstnance, který poskytoval individuální podporu klientovi TS Petrklíč.

XII.8 Obec Tršice

Usnesením č. 84/11-20 zastupitelstva obce Tršice bylo rozhodnuto o přiznání individuální dotace ve výši 4 890 Kč na provoz Klíče.

Usnesením č. 84/11-20 zastupitelstva obce Tršice bylo rozhodnuto o schválení dotace ve výši 3 000 Kč na nákup sady *DUO* pro klienta služby DOZP s PAS na Nových Sadech.

XII.9 Obec Újezd

Na základě veřejnoprávní smlouvy o poskytnutí dotace č. 1/2021/D z rozpočtu obce Újezd, byla získána dotace ve výši 2 000 Kč, jejímž účelem bylo zakoupení sportovních pomůcek pro klienty TS Petrklíč.

XIII. Operační program Zaměstnanost

V roce 2021 se pokračovalo v naplňování projektu *Asistivní technologie v Klíči II*, jehož cílem je rozšířit stávající softwarové a hardwarové vybavení, což napomáhá efektivnější práci pracovníků v přímé péči. V průběhu roku byly v rámci tohoto projektu pořízeny další aplikace rozšiřující funkce interaktivní podlahy. Jednalo se o aplikace *Zvířata*, *Logická posloupnost* a *Hudební nástroje*, které pomáhají rozvoji motorických schopností, logického myšlení a hudebních dovedností klientů. Pořízeny byly také dva interaktivní monitory. Jeden je umístěn ve vestibulu budovy Dolní Hejčínská 28, kde slouží především opatrovníkům a návštěvám ke snadnému získání základních informací o službě. Druhý monitor je umístěn v prostorách skupiny B a mimo jiné umožňuje využívat i aplikace interaktivní podlahy.

XIV. Sponzoring

Stejně jako většina obdobných subjektů i Klíč v současné době disponuje limitovanými prostředky. Vítá proto spolupráci s každým, komu není lhostejný osud spoluobčanů s mentálním postižením.

Přehled donátorů za rok 2021

VĚCNÉ DARY		
Dárce	Kč	Účel
Moravské potravinářské strojírný, a.s.	5 100,00	úprava tří nerezových krytů umývadel
PreventaMed s.r.o.	1 000,00	léčiva a zdravotnický materiál
PreventaMed s.r.o.	1 000,00	léčiva a zdravotnický materiál
PreventaMed s.r.o.	1 000,00	léčiva, dezinfekční prostředky a zdravotnický materiál
PreventaMed s.r.o.	1 000,00	dezinfekční prostředky a zdravotnický materiál
PreventaMed s.r.o.	1 000,00	léčiva, dezinfekční prostředky a zdravotnický materiál
PreventaMed s.r.o.	1 000,00	léčiva, dezinfekční prostředky a zdravotnický materiál
PreventaMed s.r.o.	1 000,00	léčiva, dezinfekční prostředky a zdravotnický materiál
PreventaMed s.r.o.	1 000,00	léčiva a zdravotnický materiál
PreventaMed s.r.o.	1 000,00	léčiva a zdravotnický materiál
PreventaMed s.r.o.	1 000,00	léčiva a zdravotnický materiál
PreventaMed s.r.o.	1 000,00	léčiva a zdravotnický materiál
PreventaMed s.r.o.	1 000,00	léčiva a zdravotnický materiál
Soukromá osoba	16 000,00	trojkolka zn. Loped

FINANČNÍ DARY		
Dárce	Kč	Účel
ARRIVA TRANSPORT ČESKÁ REPUBLIKA, a.s.	20 000,00	Nákup didaktických a motorických pomůcek
Farmak, a. s.	10 000,00	úhrada výdajů spojených s cíli a posláním organizace
Město Litovel	2 000,00	úhrada výdajů spojených s cíli a posláním organizace
Obec Babice	5 000,00	úhrada výdajů spojených s cíli a posláním organizace
Obec Bohutín	5 000,00	úhrada výdajů spojených s cíli a posláním organizace
Obec Dolany	3 000,00	úhrada výdajů spojených s cíli a posláním organizace
Obec Horka nad Moravou	5 000,00	úhrada výdajů spojených s cíli a posláním organizace
Obec Křelov-Břuchotín	10 000,00	úhrada výdajů spojených s cíli a posláním organizace
Obec Paseka	3 000,00	úhrada výdajů spojených s cíli a posláním organizace
Obec Prace	10 700,00	úhrada výdajů spojených s náklady za ubytování a stravu klienta CHB Domov
Obec Střeň	2 000,00	úhrada výdajů spojených s cíli a posláním organizace
Soukromá osoba	3 217,00	úhrada nákladů za oblečení pro klienta DOZP Petrklíč
Soukromá osoba	17 735,00	úhrada výdajů spojených s cíli a posláním organizace
Soukromá osoba	2 000,00	úhrada výdajů spojených s cíli a posláním organizace
Soukromá osoba	6 000,00	úhrada výdajů spojených s cíli a posláním organizace
Soukromá osoba	5 000,00	úhrada výdajů spojených s cíli a posláním organizace

XV. Financování ze státního rozpočtu v rámci mimořádných dotačních titulů v souvislosti s pandemií Covid-19

Druh financování	Kč
na odměny zaměstnanců v období epidemie Covid-19 – 1. kolo	4 009 975,00
na odměny zaměstnanců v období epidemie Covid-19 – 2. kolo	180 630,00
na sanaci vícenákladů a výpadků příjmů v období epidemie Covid-19	463 591,00
Celkem	4 654 196,00

XVI. Další údaje

XVI.1 Vnější kontrolní činnost

Kontrolní orgán	Předmět kontroly	Výsledek kontroly
Krajská hygienická stanice Olomouckého kraje	Výdejna stravy, Dolní Hejčinská 50/28, Olomouc – kontrola teploty stravy – 24. 8. 2021	Bez zjištění
Krajská hygienická stanice Olomouckého kraje	Výdejna stravy, Selské nám. 69, Olomouc – kontrola teploty stravy – 7. 9. 2021	Bez zjištění

XVI.2 Vnitřní kontrolní činnost

V Klíči je zaveden vnitřní kontrolní systém, který v souladu se zákonem č. 320/2001 Sb., o finanční kontrole ve veřejné správě vytváří podmínky pro hospodárný, efektivní a účelný výkon jeho činnosti. Předmětem finanční kontroly jsou veškeré finanční prostředky, se kterými Klíč hospodará. Funkci interního auditora vykonává zřizovatel.

Na poradách vedení Klíče byla průběžně prováděna analýza efektivity vybraných druhů nákladů a výnosů.

Ve sledovaném období byla vnitřní kontrolní činnost prováděna průběžně vedoucími zaměstnanci Klíče, kteří sledovali způsob realizace činností na svěřených úsecích a přijímali přiměřená opatření. Kontroly byly zaměřeny na inventarizaci pokladen (4x ročně) a na kvalitu poskytovaných služeb. Tato kontrolní činnost realizovaná prostřednictvím auditů (check-listů) byla zaměřena zejména na sledování aktivit zaměstnanců při poskytování základních činností, soulad klientům poskytované podpory s veřejným prohlášením Klíče, jím poskytovaných sociálních služeb s jejich osobními cíli a dohodnutým rozsahem podpory, soulad osobních cílů klientů s veřejným prohlášením služby, soulad poskytování podpory se stanovenými pracovními postupy a vnitřními pravidly služeb, vedení dokumentace klientů v písemné a elektronické podobě, vedení dokumentace pracoviště, předcházení stigmatizaci klientů, dodržování práv klientů, seznámení klientů s vnitřními pravidly služeb, kontrolu zaměstnancům svěřeného majetku Klíče a účelné využití pracovní doby, vedení finančních záležitostí klientů, poskytování podpory klientům při užívání medikace a plnění povinností patrona (klíčového pracovníka).

Celkem bylo provedeno 166 kontrolních aktů, z toho 21 ve službě DS Domino, 7 ve službě CHB Domov, 4 ve službě PSB Šance, 55 ve službě DOZP Petrklíč, 50 ve službě TS Petrklíč a 29 ve službě DS Slunovrat. V případě nesouladu byla přijata cílená nápravná opatření.

Vedoucím zdravotního úseku obdobným způsobem prováděná kontrolní činnost byla zaměřena především na dodržování standardních ošetrovatelských postupů, uložení a vedení zdravotní dokumentace klientů, uložení a expiraci léků, uložení, použití a expiraci dezinfekčních prostředků, dodržování dezinfekčního řádu, dodržování harmonogramů práce zaměstnanců a kvalitu úklidu jednotlivých pracovišť. Část kontrolní činnosti byla zaměřená na sledování kvality a množství stravy, čistoty výdejen stravy a přepravních nádob, procesu likvidace zbytků stravy a kritických bodů HACCP. Vedoucí zdravotního úseku rovněž kontroloval kvalitu praní prádla a monitoroval spotřebu pracích prostředků.

XVI.3 Kontroly a revize

Kontroly, prověrky a revize technických zařízení byly prováděny podle zpracovaného ročního plánu pro rok 2021 a na základě kontrolní činnosti oprávněných osob nebyly zjištěny závady ani průtahy.

XVI.4 Zdravotní péče

Zdravotní péče, která je poskytována klientům vybraných pobytových služeb dle předpisu jejich smluvního praktického lékaře, je na základě zvláštní smlouvy vykazována zdravotním pojišťovnám. V roce 2021 měl Klíč uzavřenu smlouvu s 5 zdravotními pojišťovnami, péče byla vykazována 4 zdravotním pojišťovnám, neboť pojištěncem zbývajících zdravotních pojišťoven nebyl žádný klient. Během roku byla větší část péče zaměřená na prevenci šíření onemocnění Covid-19. Testování klientů a zaměstnanců probíhalo dle aktuálních mimořádných opatření Ministerstva zdravotnictví. Testy bylo zachyceno onemocnění u 12 klientů a 17 zaměstnanců.

XVI.5 Lékařská péče

Klienti Klíče jsou registrováni u svých praktických a odborných lékařů, kteří přejímají plnou odpovědnost za jejich zdravotní stav.

Aktuální změny zdravotního stavu klientů vyžadující zásah lékaře jsou řešeny prostřednictvím lékařské služby první pomoci, popř. rychlé záchranné služby.

Klienti využívající ambulantní a terénní služby Klíče si zdravotní péči u svých smluvních lékařů zajišťovali samostatně, v případě PSB Šance s podporou zaměstnanců Klíče, resp. prostřednictvím zákonných zástupců či opatrovníků.

Klientům pobytových služeb (TS Petrklíč a DOZP Petrklíč) zajišťoval zdravotní péči Klíč po dobu jejich přítomnosti v zařízení. V DOZP s PAS na Nových Sadech zajišťovalo zdravotní péči SDOP Olomouc, středisko domácí ošetrovatelské péče, spol. s r. o.

XVI.6 Rehabilitace

V Klíči není zřízena pracovní pozice rehabilitační sestry. V případě potřeby rehabilitace klienti mohli využívat služeb poskytovatelů zdravotní péče hrazené z veřejného zdravotního pojištění.

Zdravotní sestry prováděly na pracovištích TS Petrklíč a DOZP Petrklíč odborné polohování s prvky bazální stimulace.

Do rehabilitační péče byl zahrnut nácvik sebeobsluhy a ergoterapie. Někteří klienti využívali vlastní volnočasové pomůcky (rotoped, koloběžka, tříkolka, kolo) nebo rehabilitační pomůcky patřící do vybavení Klíče (masážní křeslo, gymnastický míč aj.). Klienti měli k dispozici trampolín, saunu a snoezelen.

XVI.7 Spolupráce s třetími subjekty (zajištění stravy)

Klíč zajišťuje stravu klientům i zaměstnancům dodavatelsky. V roce 2021 došlo na základě výsledku veřejné obchodní soutěže ke změně dodavatele stravy – od 1. 3. 2021 dodává stravu firma EUROGASTRO catering, s. r. o. Zaměstnanci se při práci řídí vypracovaným systémem HACCP, kdy sledují dva kritické body a několik bodů kontrolních. Mezi kritické body je zařazena i teplota pokrmů. Spokojenost se stravou je sledována prostřednictvím ankety, jejíž výstupy jsou následně zohledňovány.

