

# Výroční zpráva Domova seniorů POHODA Chválkovice, p. o. za rok 2021



# Výroční zpráva

**Domova seniorů POHODA Chválkovice, p. o. za rok 2020**

## Obsah

I.	Základní údaje	3
II.	Úvodní slovo	4
III.	Organizační struktura	5
IV.	Poslání a cíle	7
V.	Sociální služby	11
VI.	Přehled o zaměstnancích	18
VII.	Kontrolní činnost	19
VIII.	Vzdělávání	20
IX.	Závěr	21

**Příloha: Základní údaje o hospodaření**

## I. Základní údaje

Název:	Domov seniorů POHODA Chválkovice, příspěvková organizace
Sídlo:	Švabinského 403/3, Olomouc - Chválkovice, 779 00
Poskytované služby:	Domov pro seniory Chráněné bydlení
Zřizovatel:	Olomoucký kraj, Jeremenkova 40a, 779 11 Olomouc
Vedení:	PaedDr. Jiří F l o d e r, ředitel
Struktura organizace:	sociální úsek zdravotní úsek ekonomický úsek provozní úsek stravovací úsek
e-mail :	<a href="mailto:floder@ddol.cz">floder@ddol.cz</a>
Datová schránka	by8kjaz

Organizace je členem Asociace poskytovatelů sociálních služeb ČR.

## II. Úvodní slovo

Hodnocení roku 2021 je stejně jako rok předchozí výrazně ovlivněno celosvětovou pandemií nemoci Covid-19. Celý rok se nesl ve znamení protiepidemiologických opatření, která ovlivňovala život zaměstnanců i klientů. Nemohly se konat téměř žádné kulturní akce, pouze v některých obdobích bylo možné se setkávat v malých skupinách na jednotlivých odděleních. Přesto lze s jistotou říci, že zařízení tuto nelehkou situaci zvládlo se ctí, díky kvalitní práci personálu.

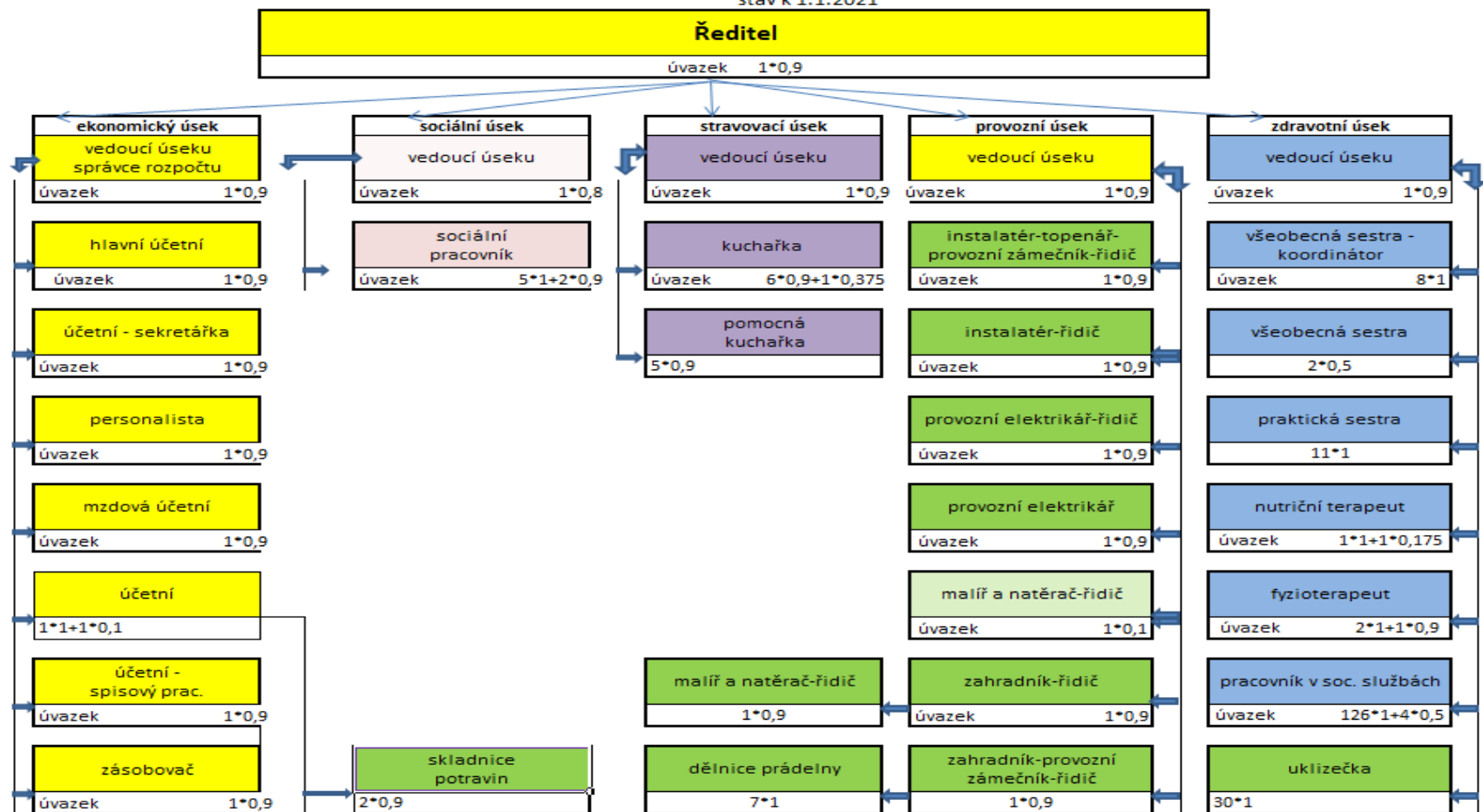
Nejdůležitější akcí v roce 2021 bylo otevření nového oddělení E1. I nadále dochází k postupnému snižování kapacity klientů chráněného bydlení. Tím je služba postupně transformována na domov pro seniory.



### III. Organizační struktura

1638 Domov seniorů

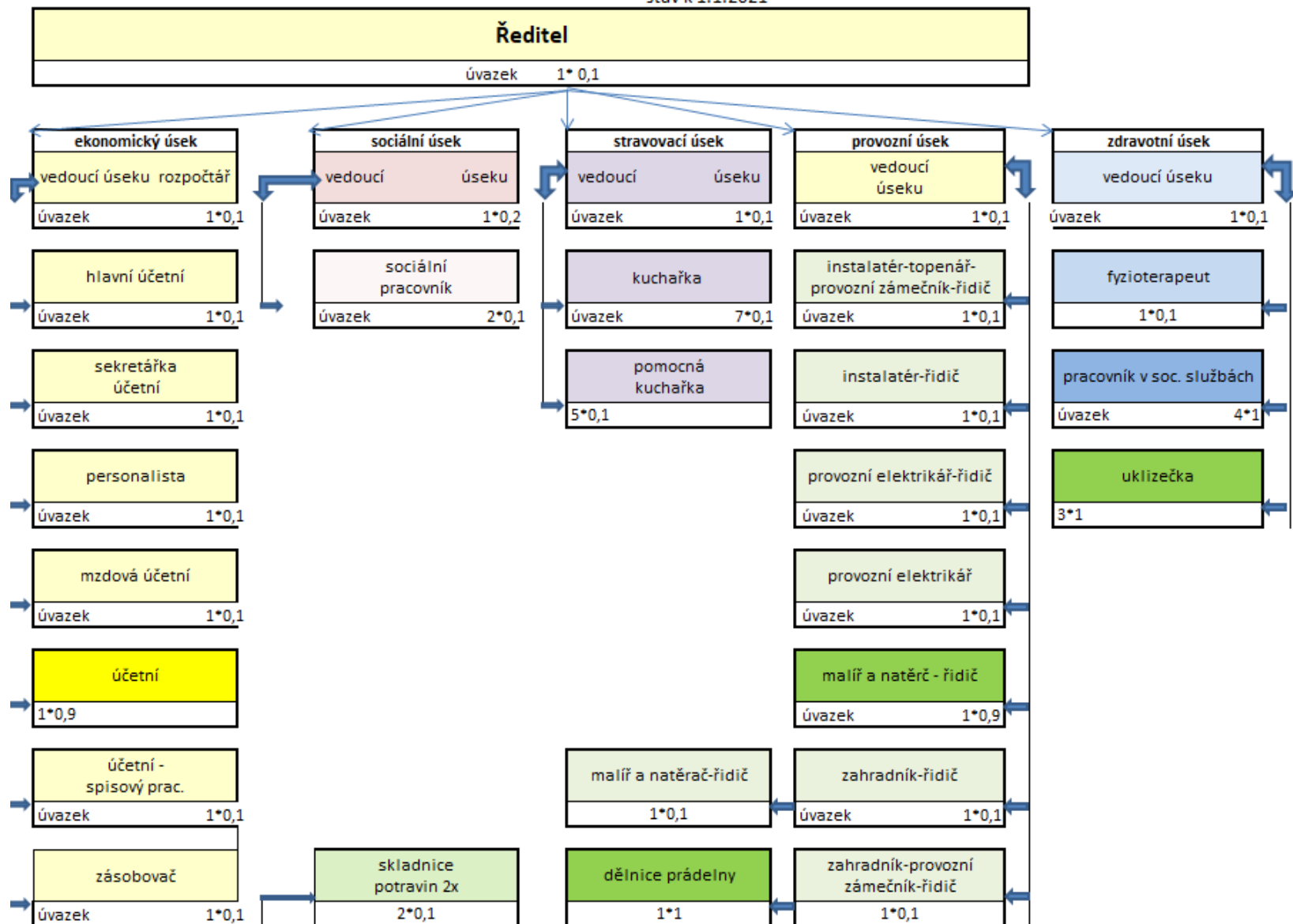
stav k 1.1.2021





# 1638 Chráněné bydlení

stav k 1.1.2021



## IV. Poslání a cíle

### Veřejný závazek

#### I.

#### Poslání Domova pro seniory

Posláním domova je:

**Podporovat** samostatnost uživatele dle možností

**Ošetřovat** nemocné uživatele

**Hospodárně** pečovat

**Odborně** pracovat

**Dostupně** poskytovat službu

**Aktivizovat** uživatele

#### II.

#### Cíl sociální služby

##### Dlouhodobé cíle:

Cílem poskytované služby je podpořit soběstačnost uživatele, který z důvodu věku nebo svého zdravotního stavu není schopen se sám o sebe postarat bez pomoci jiné osoby a péči není možno zajistit v domácím prostředí.

Zabezpečit kvalitní ošetřovatelství uživatele.

Zvyšovat odbornou úroveň zaměstnanců prostřednictvím pravidelného cíleného vzdělávání.

Zajistit podmínky pro důstojný a aktivní život.

Umožnit uživateli zachování samostatnosti a nezávislosti v co nejvyšší míře, dle jeho schopností.

Sledovat geografickou i finanční dostupnost služby.

**Krátkodobé cíle** jsou součástí ročního plánu činnosti, který vypracovává ředitel s týmem spolupracovníků vždy k 1.1. následujícího roku.

### III. Zásady poskytování služby

#### Základní principy sociálních služeb:

- Dle možností budovat nebo alespoň co nejdéle udržet **nezávislost** uživatele služeb.
- Dle možností podporovat **začlenění** uživatele.
- **Respektování** potřeb – služba je určována individuálními potřebami uživatele a potřebami společnosti.
- **Partnerství** – pracovat společně, ne odděleně
- **Kvalita** – záruka kvality poskytuje ochranu zranitelným lidem
- **Rovnost** bez diskriminace

### IV. Cílová skupina

Senioři se **ztrátou soběstačnosti způsobenou věkem, změnou zdravotního stavu, případně se syndromem poruch intelektu získaným v průběhu stáří**, kteří z těchto důvodů nemohou žít ve své vlastní domácnosti a **potřebují podporu a pomoc druhé osoby**.

Věk:                      osoby starší 60 let, schválená kapacita k 1. 1. 2021 činila 346 klientů

V rámci cílové skupiny nejsme schopni zajistit potřeby osob, které:

- Jsou mobilní a vzhledem ke své situaci nejsou schopny orientace v cizím prostředí nebo nejsou schopny porozumět pokynům vzhledem ke svému zdravotnímu stavu;
- komunikují pouze prostřednictvím dotykové abecedy a podobných taktilních systémů.





## **Veřejný závazek Chráněného bydlení**

### **I.**

#### **Poslání Chráněného bydlení**

Posláním Chráněného bydlení je poskytnout zázemí, pocit důstojnosti, bezpečí a pomoci lidem, kteří z důvodu chronického onemocnění nemohou svou situaci řešit vlastními silami v jejich přirozeném prostředí, ale jsou schopni částečné sebeobsluhy. Podporuje klienty v tom, aby mohli žít co nejdéle běžným způsobem života.

### **II.**

#### **Cíl sociální služby**

- 1) Pomoc a podpora při udržení a rozvíjení dovedností uživatelů pomocí pravidelných aktivit, jako jsou hudební kroužek, kondiční cvičení, trénování paměti, společenské a kulturní akce minimálně jedenkrát měsíčně.
- 2) Krátkodobé cíle pro rok 2020 Udržení soběstačnosti uživatelů:
  - a) nejméně u 15 udržet schopnost samostatného úklidu bytové jednotky.
  - b) nejméně u 20 udržet schopnost samostatné přípravy stravy
  - c) nejméně u 25 udržet schopnost samostatné péče o lůžko
  - d) nejméně u 25 udržet sociální začlenění prostřednictvím klubové činnosti
- 3) Spokojenost klientů bude testována na dotazníkovém šetření, kterého se zúčastní alespoň 70% klientů.

### **III.**

#### **Zásady poskytování služby**

Všichni pracovníci služby Chráněné bydlení sdílí tyto hodnoty:

- zachování lidské důstojnosti
  - respektujeme právo volby uživatelů, jejich soukromí a partnerské vztahy
  - vytváříme podmínky, aby se uživatelé cítili důstojně, svobodně a bezpečně
  - uživatelé jsou partneři, k uživatelům přistupujeme s úctou, otevřeností a bez diskriminace

- klademe důraz na dodržování a respektování práv uživatelů
- individuální přístup ke každému uživateli
- podpora a její míra je přizpůsobována konkrétním potřebám, přáním a schopnostem uživatele
- podpora je poskytována s ohledem na ostatní spolubydlící a možnosti služby
- posilujeme samostatnost uživatelů v běžných podmínkách

#### IV.

##### Cílová skupina

Služby jsou určeny osobám od 50. let věku s chronickým onemocněním za splnění podmínek:

- osoba je závislá na pomoci jiné fyzické osoby,
- osoba je schopná alespoň částečné soběstačnosti a mobility ve vlastní domácnosti

Kapacita služby je od 1.1.2021 – 34 uživatelů.

Služby nezajišťujeme:

- jestliže zdravotní stav osoby vyžaduje nepřetržitou odbornou zdravotní péči a nepřetržitou ošetrovatelskou péči.
- osobám se závažným postižením orientace a komunikace
- osobám závislým na alkoholu nebo jiném druhu toxikomanie
- osobám, které by narušovaly svým chováním kolektivní soužití



## V. Sociální služby

### V.I. Statistické údaje:

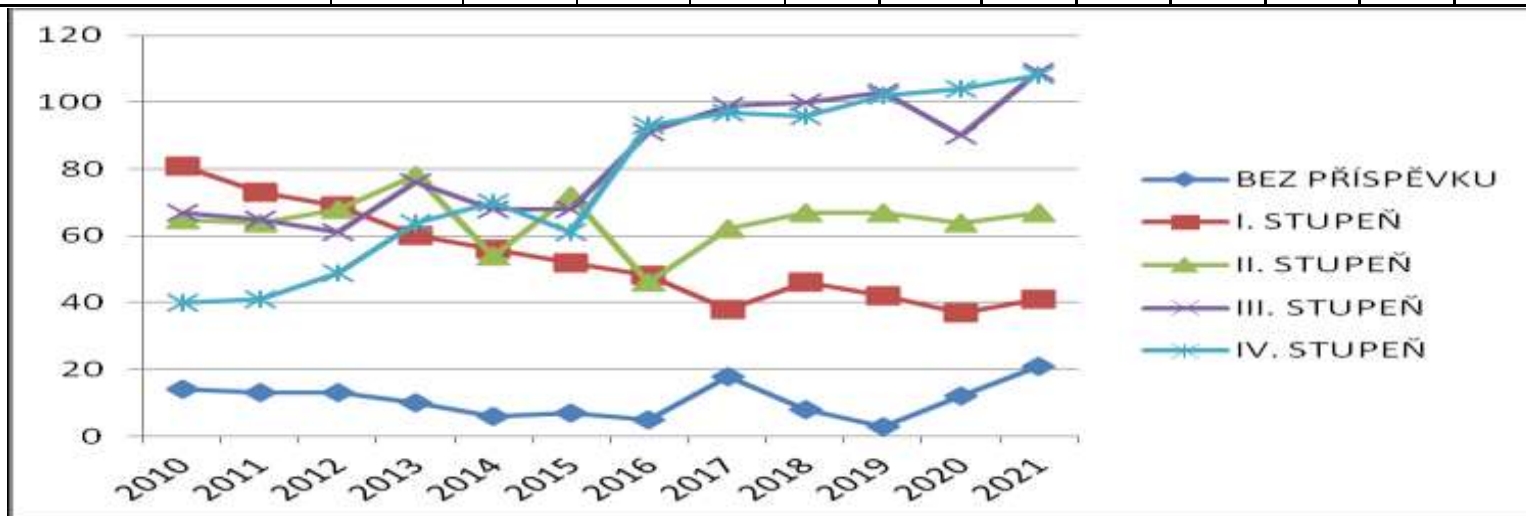
#### Počet uživatelů:

Domov pro seniory k 31. 12. 2020 - 307 klientů

Chráněné bydlení k 31. 12. 2020 - 27 klientů

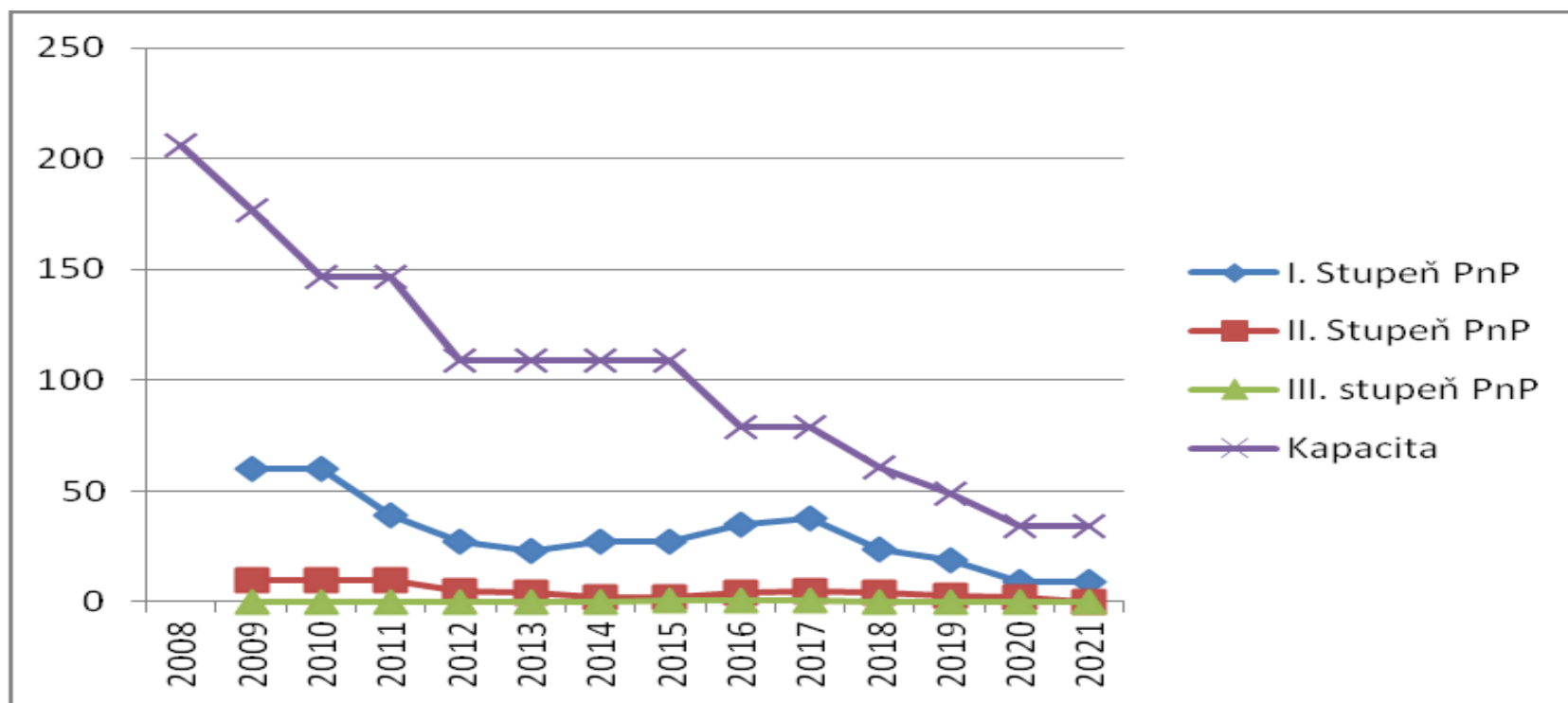
#### Počet uživatelů s příspěvkem na péči v Domově pro seniory:

	2010	2011	2012	2013	2014	2015	2016	2017	2018	2019	2020	2021
BEZ PŘÍSPĚVKU	14	13	13	10	6	7	5	18	8	3	12	21
I. STUPEŇ	81	73	69	60	56	52	48	38	46	42	37	41
II. STUPEŇ	65	64	68	78	54	72	46	62	67	67	64	67
III. STUPEŇ	67	65	61	76	68	68	91	99	100	103	90	109
IV. STUPEŇ	40	41	49	64	70	61	93	97	96	102	104	108



**Počet uživatelů s příspěvkem na péči v Chráněném bydlení:**

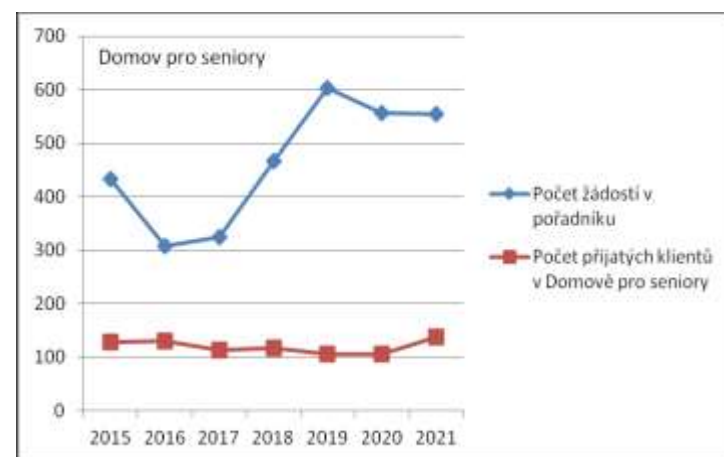
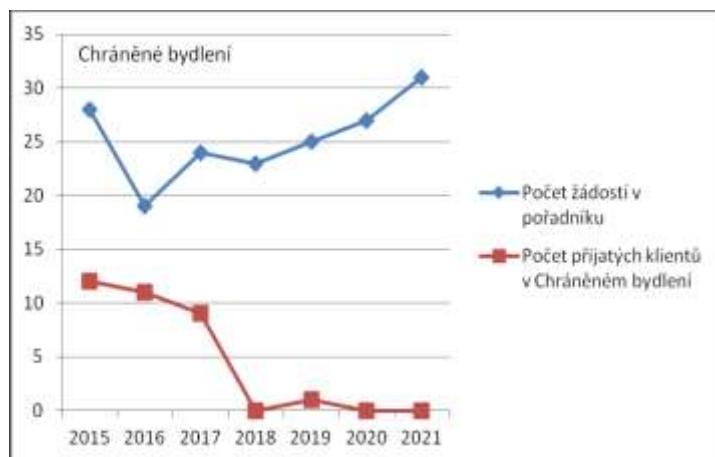
	2008	2009	2010	2011	2012	2013	2014	2015	2016	2017	2018	2019	2020	2021
I. Stupeň PnP		60	60	39	27	23	27	27	35	38	24	19	9	9
II. Stupeň PnP		10	10	10	5	4	2	2	4	5	4	3	2	0
III. stupeň PnP		0	0	0	0	0	0	1	1	1	0	0	0	0
Kapacita	206	177	147	147	109	109	109	109	79	79	61	49	34	34



Počet žádost a počet přijatých klientů v daném roce

	2007	2008	2009	2010	2011	2012	2013	2014	2015	2016	2017	2018	2019	2020	2021
Počet žádostí v pořadníku	-	-	-	-	-	-	-	-	28	19	24	23	25	27	31
Počet přijatých klientů v Chráněném bydlení	14	13	5	0	4	2	5	0	12	11	9	0	1	0	0
Počet žádostí v pořadníku	-	-	-	-	-	-	-	-	433	307	325	467	604	557	554
Počet přijatých klientů v Domově pro seniory	56	51	80	73	54	63	90	48	129	131	113	117	106	106	137

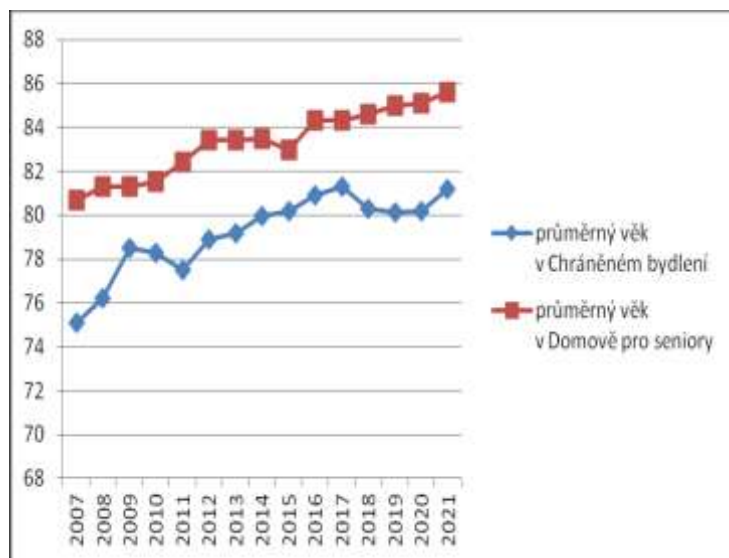
Počet žádostí o poskytnutí sociální služby:





### Průměrný věk klientů

	2007	2008	2009	2010	2011	2012	2013	2014	2015	2016	2017	2018	2019	2020	2021
průměrný věk v Chráněném bydlení	75,1	76,2	78,5	78,3	77,5	78,9	79,2	79,96	80,2	80,9	81,3	80,3	80,1	80,2	81,2
průměrný věk v Domově pro seniory	80,7	81,3	81,3	81,5	82,4	83,4	83,4	83,5	83,0	84,3	84,3	84,6	85,0	85,1	85,6



## V.II. Sociální péče

Základní činnost sociálního úseku vychází z individuálních plánů uživatelů služeb. Jedná se o individuální i skupinové aktivity vycházející z potřeb a přání jednotlivých klientů.

Rok 2020 byl výrazně ovlivněn epidemií nemoci Covid – 19. V lednu a únoru se ještě uskutečnilo několik akcí v normálním režimu, ale na jaře i na podzim byli klienti v karanténě, která jim zakazovala nejen vycházet z areálu Domova seniorů, ale zamezovala konání kolektivních aktivit. Z tohoto důvodu se uskutečnilo pět venkovních koncertů pod balkony klientů. Psychická zátěž na klienty, kteří se dlouhodobě nemohli setkat se svými blízkými, byla veliká. Částečně napomáhala situaci technika, kdy bylo možno uskutečnit hovory s rodinami prostřednictvím Skype nebo jiných elektronických médií.

Velkou výhodou pro uživatele je krásný areál parku a zahrady, kde mohli uživatelé služeb trávit spoustu času. Část karanténní doby umožňovala setkání s rodinami pouze ve vnějším prostředí mimo oddělení. Tím se také ukazuje velký význam krásného prostředí našeho zařízení.

Částečnou pomocí na začátku roku byly dobrovolnické aktivity, které byly v průběhu roku úplně zastaveny.



**Počty připravované a vydané stravy za rok 2021 (Domov seniorů Pohoda Chválkovice a Chráněné bydlení)**

	DS Pohoda - připravovaná celodenní strava	DS Pohoda - vydaná celodenní strava	CHB - připravovaná strava - oběd	CHB - vydaná strava - oběd
Leden	46049	46042	352	351
Únor	41128	41120	297	297
Březen	46990	46982	366	364
Duben	45667	45659	326	324
Květen	47679	47671	297	295
Červen	48782	48774	269	269
Červenec	50201	50192	272	269
Srpen	49478	49472	265	265
Září	47629	47620	304	303
Říjen	50510	50504	303	303
Listopad	48361	48350	305	304
Prosinec	48623	48618	270	266
<b>Celkem:</b>	<b>571097</b>	<b>571004</b>	<b>3626</b>	<b>3610</b>



### **V.III. Zdravotní péče**

Odbornou zdravotní péči zajišťují: v Domově pro seniory a v Chráněném bydlení:

MUDr. Terrichová Marie - praktická lékařka pro dospělé

MUDr. Kováčová Olga - psychiatr - zajišťuje psychiatrickou péči

MUDr. Šuňavská Jana - neurolog - zajišťuje neurologickou péči

MUDr. Kubicová Dagmar - dermatoložka - zajišťuje dermatologickou péči

Mgr. Čermáková Martina, Ph.D. - logoped - provádí odborné konzultace při nácviku řeči

MUDr. Rancová Anna - diabetolog - provozuje diabetologickou poradnu

Uživatelé mají svobodnou volbu lékaře, takže mohou docházet i k jiným lékařům. Služeb MUDr. Terrichové využívá 98 % uživatelů. V případě dalších odborných vyšetření jsou uživatelé, pokud nezvládnou cestu MHD, převáženi sanitou do dalších zdravotnických zařízení. (FN Olomouc, Vojenská nemocnice, SPEA, Poliklinika Agel a další). V případě nepřítomnosti lékaře je akutní zdravotní péče zajišťována RZS.

Uživatelé dle svých zdravotních možností dochází do ordinace v zařízení **Domova pro seniory** a do **Chráněného bydlení**. Ordinace praktického lékaře je v pavilonu C, Odborní lékaři využívají ordinaci v Chráněném bydlení. Pokud to jejich zdravotní stav nedovolí, dochází lékaři přímo do jejich pokojů. Pracovníci **Domova pro seniory** zajistí vyzvednutí léků, zdravotních pomůcek a dalších potřeb, pokud si to uživatel přeje. / Žádost o zajišťování léků a zdravotnických potřeb /

Odbornou ošetrovatelskou péči zajišťuje v **Domově pro seniory** 189 odborných pracovníků. Tento tým zahrnuje všeobecné sestry, praktické sestry, pracovnice v sociálních službách, fyzioterapeuty a nutriční terapeutku. Obslužnou péči a individuální plánování, aktivizaci, zajišťují pracovníci v sociálních službách /PSS/. Všeobecné sestry a praktické sestry zajišťují odbornou ošetrovatelskou péči, všestrannou péči o individuální potřeby uživatelů v souladu s nejnovějšími zásadami a odbornými poznatky komplexní ošetrovatelské péče. Poskytují ošetrovatelskou péči prostřednictvím ošetrovatelského procesu, vykazují zdravotním pojišťovnám odborné ošetrovatelské výkony, vedou předepsanou dokumentaci. Součástí jejich každodenní práce je i účast na individuálním plánování. Tým pracovníků je rozšířen o 4 pracovníky, kteří se věnují zejména aktivizaci uživatelů. Nedílnou součástí týmu jsou sociální pracovníci. Uživatelé v **Domově pro seniory** vyžadují vzhledem ke svým onemocněním (onemocnění srdce, cév, demence, postižení pohybového aparátu, imobilita) náročnou ošetrovatelskou péči, a proto je nutné, aby si zdravotničtí pracovníci prohlubovali a zdokonalovali své odborné znalosti a rozvíjeli své profesní zaměření. Pracovníci v sociálních službách se vzdělávají v rámci dalšího vzdělávání, účastní se akreditovaných odborných seminářů a seminářů v zařízení DS.

Rehabilitační péči zajišťují fyzioterapeuti, kteří realizují ordinaci stanovenou praktickým a odborným lékařem.

V **Domově pro seniory** je poskytována fyzioterapeuti: fyzikální terapie - ultrazvuk, BTL, magnetoterapie, aplikace tepla, aplikace světla, inhalace, masáže, cvičení na přístrojích, individuální tělesná výchova, cvičení na náradích, nacvičují soběstačnost, chůzi s pomůckami, využití u klientů prvků bazální stimulace aj. Snahou všech pracovníků v přímé péči je udržení nezávislosti, soběstačnosti a stabilizování zdravotního stavu uživatele.

V **Chráněném bydlení** pracují 4 pracovníci sociální péče, kteří zajišťují přímou obslužnou péči /hygienická péče, nákupy, výdej  
V zařízení Domova seniorů Chválkovice v roce 2021 onemocnělo stravy, úklidy, aktivizace aj./ Pracovníci se podílí na individuálním  
plánování a na aktivizaci klientů.

## Covid 19

Covidem- 19 onemocnělo celkem 80 zaměstnanců a 66 klientů .V domově seniorů nebyla vyčleněna oddělení, kde by byli umísťováni klienti s infekcí covid – 19,ale vždy v případě nutnosti byla vyčleněna část oddělení pro covidové klienty. Na odděleních vznikl inf. filtr pro pracovníky, kteří ošetřovali tyto klienty. Uspořádání těchto filtrů a ošetřovatelských postupů byly konzultovány s asistenty KHS.Pracovníci v přímé péči i zdravotníci pracovali ve velkém nasazení a to zejména při zajišťování směn v době zvýšené pracovní neschopnosti pracovníků. Pracovní karanténu jsme využili přibližně 15 případech.

Úmrtí klientů nebylo velké, pokud k němu došlo, tak se jednalo o klienty ve vážném stavu již před onemocněním covid.

## VI. Přehled o zaměstnancích

### Přehled o zaměstnancích

	Celkem	Domov pro seniory	Chráněné bydlení
průměrný přepočtený evidenční počet zaměstnanců	270,0864	255,9733	14,1132
průměrný evidenční počet zaměstnanců	273,4344	259,9733	14,0902
evidenční počet pracovníků k 31. 12 .2020	277	261	11





## VII. Kontrolní činnosti

V naší organizaci je zaveden vnitřní kontrolní systém v souladu s ustanovením zákona č. 320/2001 Sb. o finanční kontrole ve veřejné správě a jeho prováděcí vyhlášky v platném znění. Na základě těchto právních předpisů byly v organizaci vypracovány vnitřní směrnice, které jsou závazné pro všechny vedoucí zaměstnance a pověřené pracovníky.

Vnitřní kontrolní systém je zabezpečován příkazcem operace, správcem rozpočtu, hlavní účetní a vedoucími zaměstnanci tak, aby se zajistilo hospodárné využití rozpočtových prostředků. Na pravidelných poradách vedení organizace se projednávaly výsledky kontrol a přijímaly se opatření k odstranění zjištěných nedostatků.

Interní audit je v naší organizaci nahrazen veřejnosprávní kontrolou prováděnou kontrolním oddělením zřizovatele.

Na **stravovacím úseku** proběhly tyto kontroly: Leden roční kontrola multifunkční pánve

Únor roční kontrola vah + cejchování

Listopad roční kontrola elektrických a plynových spotřebičů

Na **technickém úseku** proběhl audit EmMS k certifikaci a získání certifikátu k normě ČSN EN ISO 50001. Jedná se o velký úspěch technického úseku. Získali certifikát dokládající zavedený systém managementu nakládání s energiemi.

Na **sociálním, zdravotnickém ani ekonomickém a personálním úseku** neproběhla žádná externí kontrola.



## VIII. Vzdělávání

**Školení zaměstnanců ekonomického a personálního úseku:** se především zabývalo problematikou vedení účetnictví, účtování transferů, vedení majetku, schvalování účetní závěrky, změn ve spisové službě a archivnictví, evidence majetku, školení HACCAP, školení hygienického minima, školení softwarů firmy Preus /sklady, jídelníčky, depozita a klienti/. Dále se personalistka a mzdová účetní účastnily školení na pracovněprávní aktuality, pracovně lékařskou službu, plnění povinného podílu osob se zdravotním postižením, FKSP a sociální fondy, systém odměňování v sociálních službách a zdanění mezd a platů v roce 2020. Nově se mzdová účetní i personalistka zúčastnila školení ohledně nového přepočtu dovolených od 1. 1. 2020.

Většina školení probíhala z důvodu pandemie Covid-19 on-line.

Vzdělávání pracovníků **sociálního úseku** se řídí zákonem o sociálních službách číslo 108/2006 Sb., Všichni pracovníci absolvovali školení v rozsahu minimálně 24 hodin v akreditovaných kurzech, seminářích a odborných stážích.

Zaměstnanci **zdravotního úseku** se školili dle plánu osobního rozvoje a to především v kurzech dle zákona 96/2004 Sb., v platném znění v rámci celoživotního vzdělávání. Na zdravotním úseku si všeobecné sestry rozšiřují i odborné vzdělání studiem na vysoké škole tak, aby poskytovaná ošetrovatelská péče byla na vysoké úrovni.

Pracovníci v sociálních službách se účastnili ústavních seminářů, akreditovaných seminářů nebo konferencí pořádaných organizacemi Caritas, CURATIO, Hartmann Akademie aj.

Zaměstnanci **provozního úseku** se účastnili povinných školení. Vedoucí se účastnil školení EmMS k aplikaci Energy Broker

Zaměstnanci všech úseků dále absolvovali školení bezpečnosti práce a školení požární ochrany a standardy kvality sociálních služeb. Zaměstnanci zdravotního, sociálního, stravovacího a ekonomického úseku se také účastnili školení pořádaných APSS a Olomouckým krajem.

V roce 2020 se v zařízení nekonalý odborné praxe z důvodu karanténních opatření.

## IX. Závěr

Rok 2021 pokračoval v trendu roku předcházejícího. Veškeré aktivity pro klienty byly omezené nebo zakázané. O to víc lze ocenit zajímavé příležitosti spolupráce se školami nebo s rodinnými příslušníky prostřednictvím on-line spojení. Velkým přínosem byla spolupráce se ZŠ Zeyerova. Ocenění si zaslouží všichni zaměstnanci, kteří nesli nelehké břímě náročného období. Současně si vážíme také velmi dobré spolupráce se zřizovatelem, kterým je Olomoucký kraj.

Věříme, že rok 2022 bude již rokem návratu k normálnímu stavu, kdy budeme moci klientům nabídnout služby směřující k našemu hlavnímu poslání a tím je **POHODA**.



## Příloha k výroční zprávě za rok 2021

### Základní ekonomické údaje o hospodaření organizace

Informace o hospodaření vycházejí z účetní evidence, skladové evidence, rozborů hospodaření a z provedené řádné inventarizace majetku a pohledávek k 31. 12. 2021.

V účetnictví sledujeme odděleně všechny ekonomické ukazatele na jednotlivé služby tj. na službu Domov pro seniory a na službu Chráněné bydlení. Vedle účetnictví vedeme od roku 2013 i Pomocný analytický přehled ke všem účetním dokladům.

#### Závazné ukazatele

Zřizovatel našemu zařízení stanovil pro rok 2021 včetně aktualizací během roku tyto závazné ukazatele:

Odvody z fondu investic :	10.023.000,- Kč
Limit mzdových prostředků :	110.181.000,- Kč
Prům. přepoč. počet zaměstnanců :	277

#### Skutečný průměrný přepočtený počet pracovníků k 31. 12. 2021 byl 278,6318

Plánovaný stav pracovníků na rok 2021 byl 277.

U pracovníků v sociálních službách došlo k překročení průměrného evidenčního počtu o 1,23 pracovníků z důvodu dlouhodobých pracovních neschopností (2 PSS nemocné přes rok). Nově přijaté zaměstnankyně pracovaly na oddělení, kde byla dlouhodobá nemoc. U zdravotního úseku konkrétně u všeobecné sestry nebyl splněn úvazek o 0,6582 z důvodu odchodu sester na mateřskou dovolenou a vysoké fluktuace u této pracovní pozice. Současně u nutričního terapeuta byl překročen průměr o 0,1051 z důvodu zapracování nové nutriční terapeutky.

U pracovníka THP je překročen úvazek 0,0932 a to z důvodu čerpání řádné dovolené zaměstnankyně po skončení mateřské dovolené v celkové výši 192 hodin.

U provozního úseku jsme nesplnili úvazek u kuchařky o 0,4507 – nebylo možné pracovní pozici obsadit, z tohoto důvodu vypomáhá stávající kuchařka při rodičovské dovolené na zkrácený úvazek. Současně u uklízečky byl úvazek překročen o 1,0055 pracovníků, z důvodu několika dlouhodobých nemocí (3) – byla zaměstnána 1 uklízečka na víc. Na provozním úseku pozice malíře, byl překročen úvazek o 0,3068 opět z důvodu dlouhodobé nemoci od září 2020 do května 2021, kdy zaměstnanci současně byla ukončena pracovní smlouva na dobu určitou, a za něj byl přijat od ledna nový pracovník.

	plán	Skutečnost přepoč.	rozdíl
PSS	135	136,2301	1,2301
SZP	59	58,4469	-0,5531
Sociální prac.	8	8	0
THP	11	11,0932	0,0932
provoz	64	64,8616	0,8616
celkem	277	278,6318	1,6318



## **Limit mzdových prostředků / 128.897.950,- Kč / :**

Schválený mzdový limit činil 110.181 tis. Kč. V 4/2021 se limit zvýšil o 7.192 tis. Kč z důvodu zohlednění novely nařízení vlády č. 603/2020 Sb. o platových poměrech zaměstnanců ve veřejných službách a správě od 1. 1. 2021.

V 12/2021 se zvýšil opět mzdový limit o 11.524.950,- Kč v souvislosti s poskytnutím mimořádných finančních prostředků z MPSV v souvislosti s epidemií COVID – 19.

Celkový mzdový limit v roce 2021 tedy činil 128.897.950,- Kč.

Nad rámec mzdového limitu jsme čerpali mzdy v DČ ve výši 22.255,- Kč, refundaci mezd při volbách ve výši 14.009,- Kč a čerpání FO z darů ve výši 15 tis. Kč.

Dále jsme na účtu 521 – mzdové náklady čerpali částku 199.240,- Kč jako Příspěvek při karanténě. Jedná se o příspěvek dle zvláštního právního předpisu a nespadá do mzdového limitu. O tuto částku jsme zároveň snížili odvod sociálního pojištění.

## **Odvod z investičního fondu / 9.944.561,- Kč / :**

Schválený závazný ukazatel činil 10.023.000. Kč. V rámci aktualizace rozpočtu a odpisového plánu na rok 2021 se odvod snížil o 78.439,- Kč a aktualizovaný odvod tedy byl ve výši 9.944.561,- Kč.

Všechny závazné ukazatele byli dodrženy a řádně vyúčtovány.

## **Dále jsme od zřizovatele dostali v roce 2021 tyto příspěvky:**

### **1. Příspěvek na provoz – mzdové náklady / 17.938.476,- Kč / UZ 00301**

Pro rok 2021 byl naší organizaci schválen tento příspěvek ve výši 29.329 tis. Kč. Na základě aktualizací rozpočtu a navýšení dotace MPSV nám byl příspěvek snížen o 11.390.524,- Kč

Celková výše příspěvku na provoz – mzdové náklady tedy činila k 31. 12. 2021 17.938.476,- Kč

### **2. Příspěvek na provoz - odpisy / 10.468.433,- Kč / UZ 00302**

Schválený příspěvek na provoz – odpisy byl ve výši 10.551 tis. Kč. Během roku 2021 jsme aktualizovali plán odpisů včetně nákupu majetku z investiční dotace od zřizovatele, ve kterém jsme i prodlužovali doby odepisování u některého majetku a také posunovali datum zařazení nově pořízeného majetku, z důvodu pozdějšího nákupu a zařazení do evidence. Během roku nám byl snížen schválený příspěvek na odpisy o 82.567,- Kč a aktualizovaný příspěvek na odpisy tedy činil 10.468.433,- Kč.

V rámci vyúčtování příspěvků od zřizovatele za rok 2021 jsme neměli žádnou vratku příspěvku.

### **3. Účelová dotace na provoz z MPSV - /73.818.355,- Kč/ UZ 13305**

V roce 2021 nám byla schválena účelová dotace z MPSV na základě 1. rozhodnutí ve výši 70.496.355,- Kč. V 9/2021 jsme na základě Dodatku č. 1 dostali navýšení o 3.322 tis. Kč. Všechny finanční prostředky jsme použili na mzdové náklady včetně zákonných odvodů a na zákonné pojištění Kooperativa. Rozpis čerpání MPSV je uveden v tab. Zdroje krytí viz. níže.

V roce 2020 nám byla schválena účelová dotace z MPSV ve výši 59.082.600,- Kč a byla vyčerpána na mzdové náklady včetně zákonných odvodů ale bez čerpání zákonného pojištění Kooperativa.

## Mimořádné dotace z MPSV /COVID-19/ přes zřizovatele

### 1. dotace MPSV – C / 15.418.693,- Kč / UZ 13351/

Tyto neinvestiční finanční prostředky jsme obdrželi na základě žádosti na MPSV a byly určeny na odměny zaměstnanců sociálních služeb v souvislosti s výkonem povolání v období pandemie Covid - 19 pro příspěvkové organizace. Mimořádné odměny byly zaměstnancům zahrnuty do mezd za měsíc 5/2021 a vyplaceny v řádném výplatní termínu.

V žádosti jsme žádali celkovou částku 15.420.383,- Kč rozdělenou na jednotlivé služby a to : na DpS 14.733.360,- Kč a na CHB 687.023,- Kč. Při vyplácení mimořádné odměny jsme však zjistili, že došlo při tvorbě žádosti k chybnému rozdělení úvazku mezi službami

Celkem se jedná o záměnu částky 1.690,- Kč / HM 1.263,- a odvody 427,- Kč/. Abychom dodrželi Rozhodnutí MPSV vznikla vratka na CHB 1.690, která byla dne 24. 1. 2022 vrácena dle pokynů zřizovatele.

Rozpis čerpání :

	hrubá mzda	sociální poj.	zdravotní poj.	celkem
DPS :	11.011.480,-	2.730.847,-	991.033,-	14.733.360,-
CHB :	512.207,-	127.027,-	46.099,-	685.333,-
<b>CELKEM :</b>	<b>11.523.687,-</b>	<b>2.857.874,-</b>	<b>1.037.132,-</b>	<b>15.418.693,-</b>

Lhůta, v níž mělo být dosaženo účelu dotace, byla stanovena nejpozději do 31.12.2021 a tato lhůta byla dodržena.

### 2. dotace MPSV – E / 3.362.240,- Kč / UZ 13351

Na základě další žádosti na MPSV na kompenzaci vícenákladů a výpadku zdrojů v souvislosti s epidemií COVID-19 pro přísp. organizace jsme od MPSV obdrželi částku 3.362.240,- Kč.

Rozpis čerpání :

Zvýšené provozní náklady : 752.160,- Kč  
Dorovnání výpadku zdrojů : 2.610.080,- Kč /

**CELKEM : 3.362.240,- Kč**

- Zvýšené provozní náklady / spotř. čistících a dezinfekčních prostředků, ostražba mimo smlouvu, spotř. hygien. prostř. – rukavice, spotř. OOPP- respirátory, roušky apod./
- Dorovnání výpadku zdrojů / nižší příjmy za ubytování, stravu, PnP a ušlé výnosy za výkony zdravotní péče u klientů DpS z důvodu ponechání volných míst pro potřeby zajištění karantény u klientů /

Lhůta, v níž mělo být dosaženo účelu dotace, byla stanovena od 1. 1. 2021 – 31. 5. 2021 a tato lhůta byla dodržena.

### 3. dotace MPSV – T / 80.704,- Kč / UZ 13351

Na základě 3. žádosti na MPSV jsme obdrželi finanční prostředky ve výši 80.704,-Kč na úhradu výdajů, vzniklých v důsledku povinného testování v souvislosti s epidemií COVID-19. /uznatelné období bylo u návštěv od 5. 12. 2020 a u uživatelů služeb od 16.12.2020 do 28. 2. 2021.

Celková částka 80.704- Kč požadována jen na službu Domov pro seniory, reg. číslo služby 7237555.

Přiznanou částku jsme obdrželi na účet organizace dne 31. 5. 2021. V roce 2020 jsme do výnosů dali částku 63.244,- dle skutečného počtu provedených testů /141 ks u návštěv a 22 ks u klientů DpS/.

V roce 2021 jsme do výnosů zaúčtovali zbytek tj. 17.460,- Kč /45 ks testů/. V účetní evidenci byly tyto finanční prostředky sledovány odděleně s UZ 13351. Lhůta, v níž mělo být dosaženo účelu dotace, byla stanovena na 5. 2. 2020. - 31. 12. 2021 a tato lhůta byla dodržena.

U všech mimořádných dotací byly dodrženy podmínky stanovené Rozhodnutími o poskytnutí jednotlivých dotací a všechny byly řádně vyúčtovány ke dni 31. 12. 2021.

### Stručný přehled výnosů a nákladů dle jedn. služeb k 31. 12. 2021 v tis. Kč

<b>Výnosy:</b>	<b>DpS</b>	<b>CHB</b>	<b>Celkem</b>
dotace MPSV	70047	3771	<b>73818</b>
mimořádné dotace MPSV – COVID-19	18087	712	<b>18799</b>
příspěvek na provoz UZ 00301	14979	2959	<b>17938</b>
příspěvek na provoz – odpisy UZ 00302	9361	1108	<b>10469</b>
transferové podíly	1 726	525	<b>2 251</b>
<b>CELKEM 672</b>	<b>114200</b>	<b>9075</b>	<b>123275</b>
příjmy od klientů	37688	1785	<b>39473</b>
příspěvky na péči	34474	0	<b>34474</b>
úhrady za výkony-zdravotní pojišťovny	25424	0	<b>25424</b>
stravné zaměstnanci	651	0	<b>651</b>
<b>CELKEM 602 – výnosy z prodeje služeb</b>	<b>98237</b>	<b>1785</b>	<b>100022</b>
<b>Ostatní příjmy</b>	<b>352</b>	<b>10</b>	<b>362</b>
<b>výnosy z pronájmu v DČ</b>	<b>196</b>	<b>112</b>	<b>308</b>
<b>CELKEM VÝNOSY</b>	<b>212985</b>	<b>10982</b>	<b>223967</b>

<b>Náklady :</b>	<b>DpS</b>	<b>CHB</b>	<b>Celkem</b>
spotřeba materiálu	18270	329	18599
spotřeba energií	6419	699	7118
opravy a udržování	767	9	776
cestovné	30	0	30
náklady na reprezentaci	3	0	3
ostatní služby	6079	175	6254
mzdové náklady	123222	5912	129134
zákonné sociální pojištění	40828	1985	42813
jiné sociální pojištění	496	25	521
zákonné sociální náklady	4276	144	4420
jiné daně a poplatky	3	0	3
ostatní náklady z činnosti	57	0	57
odpisy DDHM	9391	1116	10507
Tvorba a zúčtování opravných položek	2	0	2
náklady z drobného dlouhod. majetku	1356	34	1390
<b>CELKEM NÁKLADY</b>	<b>211199</b>	<b>10428</b>	<b>221627</b>

<b>Hospodářský výsledek /TP + DČ/</b>	<b>1 785</b>	<b>554</b>	<b>2 339</b>
z toho TP :	<b>1 726</b>	<b>525</b>	<b>2 251</b>
z toho HV v DČ :	<b>59</b>	<b>29</b>	<b>88</b>

#### Náklady v hlavní činnosti :

##### Rozbor nákladů v HČ - významné položky

účet	schvál. R	aktual. R	skutečnost	zdůvodnění rozdílů
	v tis. Kč	v tis . Kč	v tis. Kč	mezi schváleným rozpočtem a skutečností
<b>501 :</b>				
potraviny	13010	13040	12628	Snížení - absence klientů /COVID-19/ karanténní volná lůžka
prádlo	451	451	266	Úspora - nižší ceny z VŘ a úspora ve spotřebě
Potraviny-zaměstn.	840	670	651	Úspora – velká nemocnost /COVID-19/
DDM do spotřeby a pod hranicí /028/	380	410	392	Mírné navýšení – růst cen
zdravotnický mater. vč. antig. test	651	720	674	Mírné zvýšení - COVID-19
ost. všeobecný mat.	890	767	638	Úspora – účtováno na mat. na údržbu a na 527 respir. ,roušky
kancelářský mater.	670	670	682	Mírné zvýšení – růst cen

mater. údržba, ND	360	460	670	Navýšení – účtováno z pol. Všeobecný materiál dle specifik. a některé opravy jsme nerealizovali dodavatelsky ale sami
Čistící prostředky	1785	1459	1551	Snížení – nižší covidová opatření
Hygienické prostř.	975	320	335	Snížení – jednoráz. rukavice účtovány na 527
PHM	70	78	77	Zvýšení cen PHM během roku

účet	schvál. R	aktual. R	skutečnost	zdůvodnění rozdílů
	v tis. Kč	v tis. Kč	v tis. Kč	mezi schváleným rozpočtem a skutečností
<b>502 :</b>				
voda	1861	1841	1777	Úspora - max. šetření vodou a méně klientů /volná místa/
plyn	5132	3882	3332	Úspora - teplé zimy /nižší spotřeba a nízká cena –centr.dod./
elektrická energie	2264	2225	2011	Úspora - teplé zimy /nižší spotřeba - kogener. jednotky/

účet	schvál. R	aktual. R	skutečnost	zdůvodnění rozdílů
	v tis. Kč	v tis. Kč	v tis. Kč	mezi schváleným rozpočtem a skutečností
<b>511 :</b>				
opravy budov do 100 tis.	210	224	246	Mírné navýšení z důvodu neplánové opravy VZT na pav. C
běžné opravy zařízení	1090	751	524	Úspora – jen běžné drobné opravy na zařízení ve všech provozech
Opravy dopr. prostředků	21	4	4	Jen drobná oprav plošiny na vozidle IVECO

### Stručné zdůvodnění běžných drobných oprav na provozním úseku nad 3 tis. Kč

<b>opravy praček Primus a Elektrolux</b> – výměna topných těles, pojistek, výpustného ventilu, těsnění ventilu, membrány ventilu
<b>oprava praček 2 ks Elektrolux a žehličího lisu</b> – výměna těsnění, pouzdra pantů a potahu na lisu a parního ventilu
<b>Oprava mandlu</b> – výměna vodících rolen válce mandlu
<b>Oprava sušičky</b> – výměna klínových řemenů
<b>Opravy praček Ekofrost</b> – výměna topného tělesa a olovákového ventilu
<b>Opravy kopírek</b> - výměna snímačů a vodícího válce
<b>Oprava výtahů v pav. A</b> – oprava unašeče dveří a oprava dveřního systému, výměna tlačítek, výměna dorozumívacích zařízení, GSM brány vč. zdrojů, ovladačů a pružin dveří
<b>Opravy výtahů v pav. C</b> – výměna řídicí jednotky, výměna UPS a fotozávory
<b>Opravy výtahů v pav. B</b> – drobné opravy po revizi a výměna záložního zdroje a baterie
<b>Opravy výtahů v pav. E</b> – drobné opravy po revizi a výměna záložního zdroje a baterie a trubice zářivky
<b>Oprava EPS v pav. C</b> – výměna čidel
<b>Opravy potrubí v pav. B a prasklých radiátorů</b> – prasklé potrubí, výměna radiátorů



<b>Opravy čerpadla v jezírku</b> – převinutí motoru a ucpávek
<b>Oprava malotraktoru</b> - výměna spojky, olejů, filtrů, svíček, lanko plynu, gufera, těsnění bloku, ventilů a hlavy, oprava převodovky
<b>Oprava telefonní linky na vrátnici</b> – nefunkční spojení
<b>Opravy motorové pily</b> – oprava čerpadla mazání
<b>Oprava EZS po ročním servisu</b> – výměna čidel, baterie napájení
<b>Opravy a odstranění drobných závad po revizi</b> – hasící přístroje
<b>Oprava paletového vozíku</b> – výměna koleček
<b>Oprava stolu</b> – přilepení skleněné desky stolu
<b>Opravy 3 ks žacích strojů</b> - výměna olejů, filtrů, kladek, řemenic, svíček a oprava motoru
<b>Oprava systému měření a regulace v kotelně</b> – výměna čidel,
<b>Oprava čerpadla v kotelně</b> - převinutí motoru
<b>Oprava VZT v pav. C</b> – výměna hlídacího čidla vzduchotechniky
<b>Oprava plošiny u IVECA</b> – výměna spínacího relé
<b>Oprava IVECA</b> – výměna čepů
<b>Opravy na pav. C</b> – oprava a následná výměna klimatizační jednotky, oprava žaluzií, okenních sítí, oprava prasklého potrubí,
<b>Opravy na pav. A</b> - oprava žaluzií, okenních sítí, oprava prasklého potrubí ve skladě potravin,
<b>Opravy na pav. E</b> - oprava žaluzií, okenních sítí, výměna lepené podlahové krytiny – společ. míst.
<b>Opravy na pav. B</b> - oprava žaluzií, okenních sítí, výměna lepené podlahové krytiny – společ. míst.

#### **Stručné zdůvodnění běžných drobných oprav na zdravotním úseku nad 3 tis. Kč:**

<b>Opravy signalizace sestry</b> – pacient 5 x za rok v pav. A a C /nefunkční terminály, světla, výměna schwitze, oprava sluchátek k terminálu,
<b>Opravy myček na nádobí 4x za rok</b> - výměna ventilů, výtokových hadic, topných těles, svorek hadic
<b>Opravy čteček Preus 2x během roku</b> – výměna konektorů pro USB, tlačítek, baterií, krytů
<b>Oprava elektr. lůžka</b> – výměna ovladače
<b>Opravy 3 ks zvedáků ARJO</b> po roční revizi, výměna podvozků vč. spojovacího materiálu a drobné opravy po BTK a výměna baterií a výměna drobné elektrotechniky

#### **Stručné zdůvodnění běžných drobných oprav na stravovacím úseku nad 3 tis.Kč:**

<b>opravy chladících skříní 4x během roku</b> – doplnění chladicí směsi, výměna duplikátoru, výměna čidel
<b>Opravy konvektomatů 4x za rok</b> – výměna termoregulátoru tlaku, úprava softwaru, výměna čerpadel mytí, magnetických ventilů
<b>Oprava VZT v kuchyni</b> – výměna čerpadla u VZT
<b>Oprava kotle</b> – výměna spínače , prověření elektroventilů
<b>Opravy velkých myček 4x za rok</b> – výměna spínače a topného tělesa, výměna těsnění odtoků, výměna otočného ramene a mycích čerpadel,
<b>oprava chladícího boxu</b> - výměna kliky dveří
<b>Oprava profisprchy u myčky na nádobí</b> – výměna kuželky ramínka

účet	schvál. R	aktual. R	skutečnost	zdůvodnění rozdílů
	v tis. Kč	v tis . Kč	v tis. Kč	mezi schváleným rozpočtem a skutečností
<b>512 :</b>				
cestovné	51	31	30	Úspora z důvodu neuskutečněných seminářů /COVID-19/ a některé semináře probíhali on-line

účet	schvál. R	aktual. R	skutečnost	zdůvodnění rozdílů
	v tis. Kč	v tis . Kč	v tis. Kč	mezi schváleným rozpočtem a skutečností
<b>518 :</b>				
poštovné	21	21	19	Snížení – posílání dokumentů elektronicky
konzult. a porad. sl.	57	54	60	Mírné zvýšení – větší využití konzult. služeb u odpadů
pevná linka,mobily	49	57	60	Zvýšení z důvodu zvýšených cen u centralizov. dodavatelů
revize	507	477	422	Snížení - některé posunuty na rok 2022 – COVID -19
Servis vč. výtahů	823	743	870	Navýšení – vyšší počet zařízení vyžadující častější servis
ostraha objektu	1360	1396	1416	Navýšení – rozšíření nad rámec smlouvy – COVID-19
komunální odpad	520	472	460	Snížení z důvodu úprav cen u central. dodavatele od 7/21
nebezpečný odpad	2085	2062	2133	Navýšení z důvodu úprav cen u central. dodavatele od 7/21
softw. Vyb.. do 7tis	37	22	19	Snížení - vše nenakoupeno
údržba softw.a licenc a aktual. stávajících softwar	316	284	276	Snížení – omezení potřeby softwarových služeb
Bankovní poplatky	63	36	37	Snížení – podepsané nové dodatky k účtům
Stravování dodavatel. klienti	0	0	195	Zvýšení z důvodu uzavření strav. provozu při karanténě zaměstnanců /Covid-19/
Stravování dodav, zaměstnanci	0	0	28	Zvýšení z důvodu uzavření strav. provozu při karanténě zaměstnanců /Covid-19/
ostatní	116	113	98	Snížení u položek : telekomunikace, zprac. ekon. agendy – využili jsme méně služeb

účet	schvál. R	aktual. R	skutečnost	zdůvodnění rozdílů
	v tis. Kč	v tis . Kč	v tis. Kč	mezi schváleným rozpočtem a skutečností
<b>521 : HČ</b>				
prostředky na mzdy	108656	126327	126017	Navýšení mezd od 1.1.2021, mimořádné odměny Covid-19
OON	825	1151	1114	Navýšení – COVID-19 /za nemocné nebo v karanténě zam./
náhrady za nemoc	700	1435	1783	Navýšení – COVID-19 /nemoc a karanténa/
Celkem mzd.nákl.	110181	128913	128914	
Příspěvek na karanténu /Covid/	0	181	199	Příspěvek dle zvláštního předpisu. O tuto částku se snižoval odvod na sociální pojištění. Příspěvek se nepočítal do

				mzdového limitu.		
<b>Zdroje krytí 521-527 HČ</b>	<b>MPSV</b>	<b>COVID-19 MPSV</b>	<b>UZ 00301</b>	<b>Zvláštní příspěvek karanténa</b>	<b>Z výnosů ze služeb a z FO</b>	<b>Celkem HČ</b>
prostředky na mzdy - HM	55005	11524	12553	0	46935	126017
OON	0	0	434	0	679	1113
náhrady za nemoc	0	0	420	0	1362	1782
sociální pojištění	13641	2858	3326	0	11530	31355
zdravotní pojištění	4951	1037	1205	0	4257	11450
Kooperativa	221	0	0	0	300	521
FKSP	0	0	0	0	2556	2556
<b>CELKEM :</b>	<b>73818</b>	<b>15419</b>	<b>17938</b>	<b>0</b>	<b>67619</b>	<b>174794</b>
<b>Příspěvek karant. Covid - 19</b>	<b>0</b>	<b>0</b>	<b>0</b>	199		199
<b>Mzdové náklady celkem :</b>				<b>174.993 tis. Kč</b>		

účet	schvál. R	aktual. R	skutečnost	zdůvodnění rozdílů
HČ	v tis. Kč	v tis . Kč	v tis. Kč	mezi schváleným rozpočtem a skutečností
<b>524, 525 , 527:</b>				
sociální pojištění	24078	31355	31355	Navýš. mezd od 1.1.2021 a mimořádné odměny COVID-19
zdravotní pojištění	9827	11450	11450	Navýš. mezd od 1.1.2021 a mimořádné odměny COVID-19
Kooperativa	459	521	521	Navýš. mezd od 1.1.2021 a mimořádné odměny COVID-19
tvorba FKSP	2188	2556	2556	Navýš. mezd od 1.1.2021 a mimořádné odměny COVID-19

účet	schvál. R	aktual. R	skutečnost	zdůvodnění rozdílů
	v tis. Kč	v tis . Kč	v tis. Kč	mezi schváleným rozpočtem a skutečností
<b>527:</b>				
OOPP oděvy a obuv	506	487	411	Úspora z důvodu velké fluktuace pracovníků a výdej použitých OOPP při nástupech.
OOPP hygiena COV.	203	1045	935	Navýšení z důvodu pokračování Covidu – 19 /především jednorázové rukavice na ochranu zaměstnanců/
OOPP všeob. COV.	159	270	298	Navýšení z důvodu pokračování Covidu – 19 /především roušky, respirátory, obleky apod. na ochranu zaměstnanců
preventivní prohlídky	93	20	22	Snížení – nerealizovány /COVID-19/
školení	202	187	177	Snížení – během Covidu proběhlo hodně školení on-line
Vstupní prohlídky	51	22	22	Snížení – omezení z důvodu Covidu

účet	schvál. R	aktual. R	skutečnost	zdůvodnění rozdílů
	v tis. Kč	v tis. Kč	v tis. Kč	mezi schváleným rozpočtem a skutečností
<b>549:</b>				
TZ do 40 tis. Kč	80	86	51	Rozšíření a posílení WIFI v pavilonech A, B a C

účet	schvál. R	aktual. R	skutečnost	zdůvodnění rozdílů
	v tis. Kč	v tis. Kč	v tis. Kč	mezi schváleným rozpočtem a skutečností
<b>551:</b>				
odpisy DDHM	10551	10474	10468	Snížení z důvodu nenakoupení plánovaného majetku

účet	schvál. R	aktual. R	skutečnost	zdůvodnění rozdílů
	v tis. Kč	v tis. Kč	v tis. Kč	mezi schváleným rozpočtem a skutečností
<b>558:</b>				
hmotný majetek	2200	1425	1320	Snížení – nepořídili jsme tablety s ohřevem, protože nám nebyl schválen nákup tabletových vozíků s ohřevem.
Nehmotný majetek	30	30	0	Snížení – nebylo potřeba žádný pořizovat

### Rozpis položkového nákupu DDHM v roce 2021 :

název položek	Kč
1 ks rehabilitační a cvičicí stroj Motren - darovací smlouva	35 000,00
1 ks mob. Telef. Samsung A 71/128 GB , ved. prov. – výměna za neoprav.	8 024,00
2 ks úklidové vozíky - doplnění na odd. E2	20 245,00
1 ks vysavač - náhrada za neopravitelný CHB	4 828,00
1 ks zahradní sekačka - výměna za starou	7 790,00
5 ks chladniček - výměna na odděleních za nefunkční	15 950,00
2 ks kancelářské židle C3 a dietka - výměna za neopravitelné	13 676,00
1 ks chladnička Candy - výměna za neopravitelnou	4 767,00
1 ks vodní lázeň, 1 pojízdný vozík a přísluž- k robotu – doplnění strav. prov.	91 657,00
1 ks úklidový vozík - doplnění na CHB	4 506,00
3 ks chladničky, 1 elektr. trouba - doplnění odd. A5 a A1	18 570,00
6 ks profesionální drtiče na léky - dopl. na odd.	86 262,00

2 ks pračka BEKO - dopl. do prádelny DPS	27 380,00
1 ks NTB - aktivizace klientů – doplnění z RF	22 507,00
1 ks dataprojektor včetně plátna - výměna za nefunkční, aktiv. klientů z RF	14 047,00
8 ks čteček čárových kódů Preus - výměna za nefunkční	42 553,00
1 ks kopírka Xerox odd. A3 - doplnění na odd.	7 248,00
2 ks sprch. Vozík, 1 ks poloh. Křeslo – doplnění na oddělení	90 886,00
7 ks mech. Vozík, chodítko, antidek. Matrace, tonometry, inf. Stojany, ochrana postranic - doplnění na odd. a výměna za nefunkční	199 970,00
2 ks závěs ke zvedáku Sara - doplnění příslušenství	12 551,00
1 ks nerez nášlapný vozík - doplnění odd.	8 522,00
5 ks chladniček - výměna za nefunkční na odd. pro klienty	15 950,00
2 ks myčky - výměna za neopravitelné	19 980,00
7 ks manipulační vozíky - doplnění na odd.	83 720,00
5 ks křesla Gavota- doplnění na odd.	120 283,00
20 ks jídelních stolků - výměna za nevyhovující stoly	130 019,00
4 ks síťový vak ke zvedákům - doplnění a výměna za poškozené	72 234,00
2 ks stolička do sprchy - doplnění na odd.	16 061,00
5 ks čteček Preus - výměna za nefunkční a neopravitelné	26 595,00
1 ks UPS k serveru pav. D - doplnění kapacity	14 338,00
1 ks monitor k PC - výměna za nefunkční RHB pav. D	3 497,00
1 ks rameno ke zvedáku - doplnění příslušenství	25 091,00
6 ks termosy - doplnění na odd.	34 872,00
1 ks nosítka - doplnění na odd.	6 908,00
1 ks mobilní telefon ved. ekon. odd. - výměna za neopravitelný	8 199,00
2 ks nosítka měkká Flex Move - doplnění na oddělení	6 908,00
1 ks kancelářská židle Bonzano - výměna za opotřebovanou	6 920,00
2 ks PC - výměna za staré a nevyhovující /účetní CHB a sklad. účetní+majet/	21 669,00
1 ks termos s víkem na 10 l - doplnění na odd. B3	6 038,00
1 ks NTB včetně příslušenství / p. ředitel/ - výměna za nefunkční	28 990,00
1 ks mobilní telefon /vrchní sestra/ - výměna za nefunkční	5 790,00

## Výnosy v hlavní činnosti :

### 1. Účelová dotace na provoz z MPSV - UZ 13305

V roce 2021 nám byla schválena účelová dotace z MPSV na základě 1. rozhodnutí ve výši 70.496.355,- Kč. V 9/2021 jsme na základě Dodatku č. 1 dostali navýšení o 3.322 tis. Kč. Všechny finanční prostředky jsme použili na mzdové náklady včetně zákonných odvodů a na zákonné pojištění Kooperativa. Rozpis čerpání je uveden v tab. Zdroje krytí viz.výše.

### 2. Příspěvek na provoz – mzdové náklady UZ 0301

Pro rok 2021 byl naší organizaci schválen tento příspěvek ve výši 29.329 tis. Kč. Na základě aktualizací rozpočtu a navýšení dotace MPSV nám byl příspěvek snížen o 11.390.524,- Kč Celková výše příspěvku na provoz – mzdové náklady tedy činila k 31. 12. 2021 17.938.476,- Kč. Rozpis čerpání na jednotlivé účty je uveden v tabulce Zdroje krytí 521 – 527 viz.výše

### 3. Příspěvek na odpisy UZ 0302

Schválený příspěvek na provoz – odpisy byl ve výši 10.551 tis. Kč. Během roku 2021 jsme aktualizovali plán odpisů včetně nákupu majetku z investiční dotace od zřizovatele, ve kterém jsme i prodlužovali doby odepisování u některého majetku a také posunovali datum zařazení nově pořízeného majetku, z důvodu pozdějšího nákupu a zařazení do evidence. Během roku nám byl snížen schválený příspěvek na odpisy o 82.567,- Kč a aktualizovaný příspěvek na odpisy tedy činil 10.468.433,- Kč.

V rámci vyúčtování příspěvků od zřizovatele za rok 2021 jsme neměli žádnou vratku.

### 5. Mimořádné dotace z MPSV /COVID-19/ přes zřizovatele

- |                    |                     |          |
|--------------------|---------------------|----------|
| 1. dotace MPSV – C | / 15.418.693,- Kč / | UZ 13351 |
| 2. dotace MPSV – E | / 3.362.240,- Kč /  | UZ 13351 |

Rozpis těchto dotací č. 1 – 2 je uveden viz. výše.

U dotace MPSV – C nám vznikla vratka 1.690,- Kč protože při sestavování žádosti došlo k chybnému rozdělení úvazku mezi službami. Vratka byla dne 24. 1. 2022 vrácena dle pokynů zřizovatele.

U dotace MPSV – E byly všechny fin. prostředky vyčerpány a řádně vyúčtovány k 31. 12. 2021.

U obou dotací byla dodržena lhůta, ve které mělo být dosaženo účelu.

### 6. Mimořádná dotace MPSV - T /antigenní testy/ 80.704,- Kč UZ 13351

Popis této dotace je uveden výše. Jedná se o dotaci ex-post a tudíž se finančně nevypořádávala. K 31. 12. 2020 jsme dali do výnosů na 672 přes dohadnou položku částku 63.244,- Kč /spotřeba testů v 12/2020 a v roce 2021 jsme zaúčtovali do výnosů částku 17.460,- Kč /45 ks testů/ - spotřebované testy v roce 2021.

Lhůta, v níž mělo být dosaženo účelu této mimořádné dotace, byla stanovena na 5. 2. 2020. - 31. 12. 2021 a tato lhůta byla dodržena.

### Rozbor výnosů v HČ - významné položky

účet	schvál. R v tis. Kč	aktual. R v tis . Kč	skutečnost v tis. Kč	zdůvodnění rozdílů mezi schváleným rozpočtem a skutečností
<b>602 :</b>				
stravné klienti	19430	18860	18902	Snížení - při návrhu rozpočtu jsme nepočítali pro rok 2021 s pokračováním Covidu v takové míře proto je skutečnost nižší než návrh stejně jako u ostatních výnosů na 602. U karanténních volných míst bylo dorovnání z dotace E.
služby klienti	115	87	88	Snížování počtu klientů na CHB
příspěvek na péči	36500	33900	34474	Snížení – vysvětlení viz výše a karanténní volná místa byla taktéž z části dorovnána z dotace E.
ubytování klienti	25480	24050	24102	Snížení – vysvětlení viz výše a na CHB snížení z důvodu snižování počtu klientů. Karanténní volná místa /17 ks/ byla dorovnána z části z dotace E /všechny výpočty průměrem/
zdravotní pojišťovny	19020	24000	21803	Zvýšení z důvodu vyúčtování za provedené výkony v roce 2021 z výpočtů ZP z počtu unikátních pojištěnců za rok 2019



				a z důvodu navýšení maximálních úhrad a dorovnání z dotace E u volných karanténních míst.
stravné zaměstnanců	840	670	651	Snížení – velká nemocnost zaměstnanců /COVID-19/

účet	schvál. R	aktual. R	skutečnost	zdůvodnění rozdílů
	v tis. Kč	v tis. Kč	v tis. Kč	mezi schváleným rozpočtem a skutečností
<b>648 :</b>				
Použití rezervního fondu	64	180	143	Zvýšení - čerpání na aktivizaci klientů a na nákup pomůcek a materiálu k aktivizaci klientů
Použití fondu odměn	0	15	15	Čerpání fin. darů na odměny zaměst. odd. A3 a B3

účet	schvál. R	aktual. R	skutečnost	zdůvodnění rozdílů
	v tis. Kč	v tis. Kč	v tis. Kč	mezi schváleným rozpočtem a skutečností
<b>649 :</b>				
ostatní výnosy z činnosti	62	62	55	Snížení – menší bonusy za odebrané zboží z Makra
Proúčtování do výnosů - dary	0	119	119	Věcné dary – dezinfekce, roušky a cvičební stroj MOTREN

účet	schvál. R	aktual. R	skutečnost	zdůvodnění rozdílů
	v tis. Kč	v tis. Kč	v tis. Kč	mezi schváleným rozpočtem a skutečností
<b>672 :</b>				
provoz- mzdové náklady UZ 301	29329	17938	17938	Snížení – vyšší dotace MPSV než byla v návrhu rozpočtu
odpisy KÚ UZ 302	10551	10474	10468	Snížení – nebyl pořízen všechen plánovaný majetek
MPSV UZ 13305	59083	73818	73818	Navýšení proti schválenému rozpočtu z roku 2020
MPSV - C	0	15420	15419	Mimořádné odměny /COVID-19/ vratka 1690,- Kč
MPSV - E	0	3362	3362	Kompensace vícenákladů, výpadek zdrojů
MPSV – T /testy/	0	17	17	Úhrada testů včetně výkonů za provedení testů v 1/2021
TP 1 - 8	2250	2251	2251	TP dle plánu odpisů na rok 2021, navýšení o TP č. 8 /zvedák nakoupený z fin. darů/

### Výsledek hospodaření v hlavní činnosti :

HV za rok 2021 činil 2.251.385,46 Kč a byl dosažen proúčtováním transferových podílů č. 1 – 8 za rok 2021.

Přehled výše investičních transferů a k nim transferových podílů :

- TP č. 1 z ROP - Rekonstrukce pavilonu B /2014/ ve výši 16.340.705,24 Kč
- TP č. 2 z ROP - Energetická úsporná opatření pavilonů A a B /2014/ ve výši 5.352.585,13 Kč
- TP č. 3 z SFŽP - Energetická úsporná opatření pavilonů A a B /2014/ ve výši 314.857,98 Kč
- TP č. 4 z ROP - Modernizaci hlavní budovy, část A /2015/ ve výši 12.712.740,82 Kč
- TP č. 5 z ROP - Rekonstrukci pavilonu A /2015/ ve výši 25.315.731,78 Kč
- TP č. 6 z ROP - Modernizaci hlavní budovy, část B a C /2015/ ve výši 25.179.721,69 Kč

TP č. 7 z Projektu Aktivizace v Pohodě – ESF a SR

nákup 2 ks zvedáků typ Sara ve výši 141.772,- Kč

nákup 3 ks stolů SENTABLE ve výši 154.323,40 Kč

TP č. 8 z finančních darů ve výši 80.000,- Kč na nákup 1 ks stavěcího zvedáku Sara

### **Zhodnocení doplňkové činnosti v roce 2021**

V roce 2021 jsme měli uzavřeno 8 nájemních smluv na pronájem nebytových prostor dle zákona 89/2012 Sb. v platném znění.

1. Dermatologie MUDr. Kubicová s.r.o.
2. Kadeřnictví Stanislava Polášková
3. Pedikúra Věra Čapková
4. DAMAJ s.r.o. – kantýna
5. DAMAJ s.r.o. – příprava studené kuchyně
6. MUDr. Olga Kováčová psychiatrie s.r.o.
7. Myoskelet s.r.o. MUDr. Jana Šuňavská - neurolog
8. MUDr. Marie Terrichová s.r.o. – praktický lékař

Všichni nájemci mají s naší organizací uzavřenou platnou nájemní smlouvu s dodatkem pro rok 2021 z důvodu aktualizace cen /úklid, energie, odpisy, služby apod./. Všichni hradili nájemné v dohodnutém termínu dle smlouvy vždy do ukončení čtvrtletí. Z výše uvedených nájemních smluv nemáme žádné pohledávky k 31. 12. 2021 po splatnosti.

Hospodářský výsledek za rok 2021 činil 87.883,- Kč, který požadujeme rozdělit do rezervního fondu a následně použít pro rozvoj hlavní činnosti organizace.

HV v DČ byl vytvořen ze zisku za pronájem plochy a zařízení dle nájemních smluv.

Oproti roku 2020 byl HV v DČ vyšší o 2.103,- Kč, protože jsme žádnému nájemci nemuseli kvůli covidovým opatřením snižovat nájemné.

### **Náklady v DČ :**

- voda : klíčuje se dle odhadnuté průměrné spotřeby při vykonávání jednotlivých činností z náplně podnikatelské činnosti, protože měřidla vody nejsou v jednotlivých pronajatých prostorách. Jen MUDr. Terrichové se účtuje skutečná spotřeba vody, protože v pavilonu C je zabudované měřidlo v pronajatém prostoru. Cena vody je platného ceníku dodavatele pro daný rok.
- elektrická energie : klíčuje se dle jednotl. spotřebičů x čas x dny  
opět u MUDr. Terrichové a v kantýně se účtuje dle měřidel a dle ceny za předcházející rok
- plyn : klíčuje se u všech nájemců dle m2 plochy a ceny za předcházející rok
- pevná linka : dle skutečnosti z telefonní linky
- komunální a nebezpečný odpad : dle odhadnuté spotřeby a ceny platné pro daný rok
- odpisy DDHM – výpočet na m2 z celkových odpisů jednotlivých pavilonů dle platného odpisového plánu na rok 2021 a počet dnů pronájmu prostor v roce 2021
- mzdové náklady – za úklid pronajatých prostor a společných prostor /např. chodba před vstupem/  
Jsou vypočítány dle normy za úklid m2/1 minuta na počet uklízených metrů u jednotlivých nájemních smluv /v roce 2021 činila 2,56 Kč v pav. C a 2,52 v pav. B a D /1minuta/  
Mzdové náklady v DČ v roce 2021 činily 30.318,- Kč. Z toho hrubé mzdy 22.255, Kč a odvody 8.063,- Kč.

### **Výnosy v DČ :**

- nájemné plocha – užívané m<sup>2</sup> x sazby schválené ROK pro Olomoucký kraj dle zón
- nájemné zařízení – užívané zařízení /výpočet z pořizovací ceny : 5% u nábytku a u přístrojů 10%

## **Peněžní fondy**

### **Fond investic 416 :**

Porovnání plánu čerpání FI z návrhu rozpočtu pro rok 2021 a skutečností dle aktualizovaných investičních žadanek během roku 2021 :

<b>Plán nákupu majetku z IF dle návrhu rozpočtu na 2021</b>	<b>plán. cena v tis.</b>	<b>skut.cena v tis.</b>	<b>rozdíl v tis. úspora</b>	<b>Důvod úspory</b>
2 ks stavěcí zvedák do 200 kg	270	245	25	Sleva stálému zákazníkovi
2 ks plynový kotel 150 lt	270	239	21	Sleva stálému zákazníkovi
1 ks varný plyn kotel 300 lt	154	151	3	Sleva stálému zákazníkovi
2 ks mrazicí skříně	112	0		Neschváleno zřizovatelem
3 ks chlad. skříně dvoudveř.	162	153	9	Nákup jen 2 ks /vyšší cena /
1 ks bránový pohon	71	0		Neschváleno zřizovatelem
1 ks stahovací elektr. vrata	50	0		Neschváleno zřizovatelem
1 ks altán	177	0		Neschváleno zřizovatelem
Přístupový chodník k altánu	110	0		Neschváleno zřizovatelem
1 ks dvoukřídlé kovové dveře	61	61		Dle CN /TZ pav. E/
<b>CELKEM Z IF :</b>	<b>1437</b>	<b>849</b>		

Investiční akce, které jsme v návrhu rozpočtu na letošní rok plánovali pořídit z investičních prostředků zřizovatele, nám nebyly schváleny a proto jsme všechny tyto plánované investice přesunuli na další roky. Fond investic jsme letos tvořili finančně z příspěvku na odpisy ve výši 10.468.433,- Kč, z odpisů v DČ ve výši 39.358,- Kč, převodem z rezervního fondu v částce 200 tis. Kč a ze 2 finančních darů v hodnotě 80 tis. Kč. Odvody zřizovateli letos činily 9.944.561,- Kč

Zůstatek na FI činí k 31. 12. 2021 účetně i finančně 275.240,18 Kč. Konečný zůstatek FI za rok 2021 je vyšší proti předpokladu z návrhu rozpočtu o 169 tis. Kč z důvodu úspory při nákupu majetku při VŘ a nákup 2 ks chladících skříní jsme přesunuli na rok 2022 z důvodu nedostatku požadovaných typů těchto skříní na trhu.

### **FKSP 412 :**

V roce 2021 se FKSP tvořil z 2 % z hrubých mezd a z náhrad za nemoc. Z FKSP jsme čerpali jen rozpočtované položky dle návrhu rozpočtu.

Rozdíl mezi zůstatkem na FKSP a na bankovním účtu činí 22.705,88 Kč.

základní příděl z mezd za 12/21	+ 240.836,88 Kč
příspěvek na stravování za 12/21	- 8.628,-
příspěvek na penzijní připoj. za 12/21	- 133.000,-
příspěvek na doplňkové spoření za 12/2021	- 76.800,-

vyúčtování poplatků a úroků k 31.12.2021 + 297,-

---

**rozdíl : 22.705,88 Kč**

Tento rozdíl se srovnal zaúčtováním výše uvedených finančních operací v 1/2022.

**Rezervní fond z ostatních titulů 414 :**

V roce 2021 jsme obdrželi finanční dary ve výši 175.351,- Kč na nákup aktivizačních pomůcek a na aktivizaci klientů.

Během roku jsme z fondu vyčerpali částku 143.257,- Kč na aktivizaci klientů a na nákup pomůcek.

**Rezervní fond tvořený ze zlepšeného HV 413 :**

V roce 2021 jsme do tohoto fondu převedli na základě schválení zřizovatele HV za rok 2020 ve výši 85.780,80 Kč. Na posílení fondu investic jsme převedli částku 200 tis. Kč.

**Fond odměn 411 :**

V roce 2021 jsme do tohoto fondu přijali 2 finanční dary v částce 15.000,- Kč na odměny pro zaměstnance oddělení A3 a B3. Tato částka byla po obdržení finančních darů neprodleně zaměstnancům vyplacena v rámci nejbližších mezd.

**Stav pohledávek a závazků :**

**Nedobytné pohledávky :**

K 31. 12. 2021 nemáme žádnou nedobytnou pohledávku.

**Závazky po lhůtě splatnosti :**

K 31. 12. 2021 nemáme žádné závazky po lhůtě splatnosti.

**Hospodaření s majetkem :**

**Nemovitý majetek :**

Na majetkových kartách máme 4 obytné budovy /pavilon A, B, C, E/, pavilon D vč. koridoru, vrátnici, kotelnu, ovčín a zahradní pergolu.

Dále na 021 vedeme na základě předávacího protokolu k novému pavilonu C přeložku telekomunikační sítě, opravu vozovky, 2 komunikace vč. parkoviště a chodníků, drobnou architekturu, 3 venkovní osvětlení, trafostanice vč. elektrorozvaděče, oplocení, jezírko, 3 kanalizace dešťové a 2 studny. Všechny majetek je využíván pro potřeby organizace.

**Movitý majetek :**

**Dopravní prostředky:**

- Mercedes Benz Vito /pořízení 2007/, slouží k přepravě klientů, k nákupům apod.
- Škoda Superb /pořízení 2008/ referenční vozidlo
- IVECO Daily – dodávka /pořízení 2012/, slouží k převozu stravy mezi pavilony a stravovacím provozem
- IVECO Daily – dodávka /pořízení 2017/, slouží k přepravě čistého a špinavého prádla mezi pavilony a prádelnou

### **Výpočetní technika PC sestavy :**

V současné době máme v naší organizaci v evidenci a v používání 77 PC sestav, z toho je 5 sestav pořízených mezi roky 2006 – 2011.

Skoro všechny stávající PC jsou síťově propojeny z důvodu softwarů především sledovaná péče, klienti – úhrady, pořadníky klientů, všechny účetní programy, sklady apod.

Tiskáren používáme celkem 38 ks. Na odděleních jsou černobílé tiskárny a barevné jsou v některých kancelářích ekonomického, provozního a sociálního úseku. Do roku 2011 je pořízených 14 tiskáren, ostatních 12 ks je nakoupených po roce 2011 a 12 ks máme bezplatně zapůjčené. .

Kopírek černobílých máme v organizaci celkem 10 ks z toho je jich 4 ks pořízených do roku 2011.

Dále máme v organizaci v evidenci a používání 6 ks notebooků, pořízených od roku 2013.

Všechna výpočetní technika je maximálně využívána z důvodu velkého počtu jednotlivých oddělení a z důvodu rozlehlosti organizace.

Majetek pořízený do roku 2011 se již postupně začal obměňovat z důvodu stáří a nerentabilních oprav nebo nedostatku náhradních dílů.

### **Softwary na 018 :**

**od fy Preuss** užíváme softwary : evidence majetku –prádla, jídelničky, stravníci, sklady, depozita  
- síťové verze /pořízení 2011/  
Sledovaná péče a pořadníky - síťová verze /pořízení 2013/

**od fy GORDIC** užíváme : účetní softwary : UCR, rozpočet a PAP síťová verze /pořízení 2013/  
KDF, KXF, PED, pokladny /pořízení 2011/  
majetkové softwary: EMA – evidence majetku, tisk štítků /pořízení 2012/

V 11/2018 proběhla instalace nové verze účetních softwarů na vyšší verzi a to SLQ. Tato nová verze byla nutná pořídit z důvodu již zastaralé původní verze, neobsahující potřebné informace a možnosti v účetnictví a rozpočtu dle nových právních předpisů /např. GDPR/ a z důvodu větších požadavků na účetní programy. Účtovat v této vyšší verzi účetnictví jsme začali od 1/2020.

**od fy TÚ Šurkal Olomouc** užíváme : softwar automatická spojovatelka /pořízení 2013/  
Softwar Tarif 3000 /pořízení 2014/ v r. 2019 byl aktualizován

**od fy VEMA Brno** užíváme: softwar pro zpracování mezd /ELDP, RNP/ včetně dokoupených doplňkových softwarů / sledování insolvencí, komunikace se ZP, personalistiku, registr nemocenského pojištění, prohlášení poplatníka daně z příjmů fyzických osob GDPR /

V roce 2019 jsme uprágadovali systém Anet-Time na poslední verzi á 72 tis. Kč a pořídili jsme úpravu eximu v softwaru VEMA pro plánování směn dle osobního čísla a nakoupili jsme nový software e-Neschopenka k zajištění zákonných povinností od 1. 1. 2020.

**od fy ANeT Brno** užíváme: softwary pro docházkový systém

Při předání nového pavilonu C v roce 2013 jsme převzali do užívání softwary pro datové body, grafický nadstavbový systém apod. celkem 9 ks SW pro řízení chodu pavilonu C.

Všechny stávající softwary využíváme. Jsou pravidelně dle potřeby aktualizovány, aby jejich využití bylo účelné. V roce 2021 jsme žádný nový software nepořizovali. V roce 2022 plánujeme aktualizaci a spisové služby dle nových zákonných požadavků.

### **Významné majetkové změny na účtu 028/558 :**

V roce 2021 jsme nakoupili drobný hmotný majetek v hodnotě 1.356.032,- Kč, z toho za 36.554,- Kč z rezervního fondu /NTB a dataprojektor k aktivizaci klientů/. Nový majetek jsme v letošním roce nakupovali zejména

k doplnění potřebného majetku na stávající oddělení a k obnově stávajícího majetku / výměna za majetek nevyhovující, opotřebovaný a neopravitelný/. Podrobný rozpis včetně důvodů k nákupu nového majetku je uveden v tabulce viz. výše.

#### **Účet 022 Dlouhodobý hmotný majetek :**

Od zřizovatele jsme v roce 2021 nedostali žádnou dotaci na nákup investičního majetku.

Do fondu investic jsme dostali 80 tis z fin. darů a pořídili jsme majetek v hodnotě 849 tis. Kč :

Z fondu investic :

1 ks dvoukřídlé kovové dveře do pav. E	61.392,- Kč	/TZ budovy/
2 ks plynové kotle na 150 lt	239.050,- Kč	
1 ks plynový kotel na 300 lt	150.645,- Kč	
1 ks chladicí dvoudveřová skříň	90.629,- Kč	
1 ks chladicí jednodveřová skříň	62.010,- Kč	
2 ks stavěcí zvedáky SARA do 200 kg	245.093,- Kč	/80 tis. z fin.darů/

#### **Úbytky majetkových položek :**

V roce 2021 jsme vyřadili majetek z účtu 028 v hodnotě cca 899 tis. Kč z důvodu stárí, poškození, neopravitelnosti, neupotřebitelnosti, nerentabilních oprav apod. Z části to byl starý nevyhovující majetek, který byl v roce 2021 nahrazen novým a část majetku byl majetek starý, poškozený a neupotřebitelný. Vyřazený majetek jsme nechali ekologicky zlikvidovat fy SUEZ odpady nebo odbornými firmami např. EKOFRIST /elektronika, bílá technika, apod./

V roce 2021 jsme vyřadili na účtu 022 majetek v hodnotě 498 tis. Kč. Vyřadili jsme majetek nefunkční a neopravitelný a to : 1 vysokobjemovou pračku, 1 ks bubnový sušič a 2 ks plynový kotel na 150 lt. Tento majetek jsme nechali ekologicky zlikvidovat fy Stolička z Olomouce a fy Gastrocentrum Přerov.

V roce 2020 jsme vyřadili tabletové vozíky a nářezový stroj. V roce 2021 jsme na portále opakovaně tento neupotřebitelný majetek opět nabídli ještě ostatním příspěvkovým organizacím, ale žádná organizace neprojevila o majetek zájem, proto ho v letošním roce nabídneme k prodeji a pokud nebude zájem, tak ho necháme fyzicky zlikvidovat.

#### **Nájemní vztahy:**

V roce 2021 jsme měli uzavřenou smlouvu na pronájem plynových lahví od fy Linde

Technoplyn a.s. Praha /2 ks na plyn TG-2 a 1 ks na ACE/ ve výši 8.793,- Kč za rok a smlouvu na bezplatný pronájem 12 ks tiskáren od fy Cartouche Plus s.r.o. z Horní Suché.

#### **Pojistné události :**

Během roku 2021 jsme neřešili v organizaci žádnou pojistnou událost.

#### **Inventarizace :**

Inventarizace byla provedena na základě Příkazu ředitele č. 1/2021 a na základě platné směrnice k inventarizaci.

Žádné manko ani přebytek nebyl při inventarizaci majetku zjištěn. Závěrečná zpráva byla předložena panu řediteli a po schválení byla zaslána na KÚOK na ekonomický odbor na majetkové a správní oddělení a ekonomické oddělení včetně všech požadovaných příloh /soupisů analytických účtů, sumářů apod./



Na podrozvaze vedeme nakoupený drobný hmotný majetek od 1.000,- do 2.999,- Kč dle analytického členění, nové softwary do 6.999,- Kč, vyřazené pohledávky, krátkodobé podmíněné pohledávky včetně z transferů, krátkodobá i dlouhodobá pasiva a dlouhodobé podmíněné závazky z důvodu užívání cizího majetku.

#### **Přehled věcných darů : /hodnota 119.136,63 Kč/**

V roce 2021 jsme dostali tyto věcné dary :

- 6 000 ks jednorázových roušek /COVID-19/, fy Perfect Distribution a.s. Prostějov
- 1 ks cvičicí stroj Motren Bed , Společnost pro mukopolysacharidosu, Olomouc
- 195 lt dezinfekce /Covit – 19/, fy Palírna U zeleného stromu Krásné Brezno
- 1 ks TV Samsung vč. septoboxu / p. Ganiec, Olomouc

#### **Přehled kontrol za rok 2021 na ekonomickém a personálním úseku:**

V roce 2021 na výše uvedeném úseku neproběhla žádná fyzická kontrola, kromě běžných kontrol dle Zákona o finanční kontrole /předběžné, průběžné, fyzické kontroly/ u objednávek, žádánek, účetních dokladů, došlých a vystavených faktur apod.

V průběhu měsíců 7 - 9/2021 probíhala na MPSV kontrola mimořádných covidových dotací z MPSV - C, D a E, které jsme obdrželi v roce 2020.

Na základě požadavků z kontrolního oddělení MPSV jsme zaslali poštou všechny požadované kopie dokumentů a následně ještě mailem některé dokumenty k doplnění. U dotace MPSV – E /zvýšené provozní náklady v důsledku Covid-19/ vznikl rozdíl 13,40 Kč z důvodu průměrovaných cen ve skladové evidenci ve skladu MTZ. Tento rozdíl jsme vrátili řádně dle pokynů na účet MPSV jako neoprávněné čerpání mimořádné dotace.

V 1/2022 proběhl audit čerpání finančních prostředků z účelové dotace na zajištění sociálních služeb v rámci Programu finanční podpory Podprogram č. 1 za rok 2021 z MPSV. Při auditu i přezkoumání vyrovnávací platby za rok 2021 nebyly zjištěny žádné nedostatky.

#### **Školení zaměstnanců ekonomického a personálního úseku :**

V letošním

roce stejně jako v roce minulém probíhala většina seminářů z důvodu Covidu-19 on-line a v daleko menší míře než v předcházejících letech. Některé firmy ani semináře on-line nepořádali.

Absolvovali jsme jen pro nás nejpodstatnější semináře a to semináře, které se zabývaly problematikou vedení účetnictví včetně účtování transferů, vedení majetku, schvalování účetní závěrky, změn ve spisové službě a archivnictví, školení HACCAP, školení hygienického minima.

Dále se personalistka a mzdová účetní účastnily školení na pracovněprávní aktuality, pracovně lékařskou službu, plnění povinného podílu osob se zdravotním postižením, FKSP a sociální fondy, systém odměňování v sociálních službách, zdanění mezd a platů v roce 2021 a odškodňování při nemoci z povolání v důsledku prodělání nemoci Covid-19.

#### **Ostatní skutečnosti :**

#### **srovnání s r. 2020**

Počet účetn dokladů. v r.2021 :	vnitřní doklady :	819 ks	+	105
	došlé faktury :	1 672 ks	-	91
	vydané faktury	171 ks	+	23
	bankovní operace :	2.986 ks	+	13
	hlavní pokladna :	1.266 ks	+	1
	pokladny úhrad klientů :	1.123 ks	+	7
	depozitní pokladny klientů :	24.444 ks	+	93

Příbylo vnitřních dokladů především z důvodu navýšení vydaných faktur /vykazování pro ZP testování antigenními testy/. Ubylo došlých faktur, protože bylo v letošním roce méně oprav a méně nákupů majetku. Navýšil se však opět počet depozitních dokladů, protože se otevřela část nového oddělení DPS E1 a skoro všichni noví klienti si své finance uložili na depozita.

Počet ostatních účetních dokladů zůstal přibližně stejný jako v minulém roce.

Používáme účetní softwary fy GORDIC /UCR vč. PAPu, KDF, KXF, WIN, pokladny, EMA-majetek/. Skladovou evidenci vedeme v softwaru od fy Preus.

Pro zpracování docházky používáme softwar od firmy ANeT a pro zpracování mezd a personalistiky máme softwary od firmy VEMA včetně různých doplňků softwaru, které potřebujeme k vedení mezd a personalistiky.

Způsob účtování zásob : Všechny zásoby kromě PHM účtujeme způsobem A přes 111/112  
Jen zásoby PHM účtujeme způsobem B přes 5xx.

Zaměstnanci mají zajištěno stravování v našem stravovacím provozu.

Cena stravného byla 36,- Kč, z toho příspěvek z FKSP činil 6,- Kč u obědů a 4,- Kč u večeří.

V příštím roce plánujeme mírné zdražení obědů kvůli avizovanému zdražování energií i potravin.

Na účtu 408 – opravy předcházejících účetních období jsme v roce 2017 účtovali částku 560.246,- Kč.

Tato chyba vznikla při účtování výnosů u VOZP v roce 2016. V roce 2019 jsme účtovali u všech zdravotních pojišťoven do výnosů částky do maximální úhrady z dodatků pro rok 2019 a rozdíl jsme přepočítali koeficientem dle platných dodatků na dohadné položky, abychom předešli tomuto problému při vyúčtování za rok 2019.

## **Závěr :**

Celý rok 2021 byl opět poznamenán pandemií COVID-19. Od vyhlášení 1. nouzového stavu v březnu 2020 jsme museli vyčlenit na každém oddělení pokoj pro klienty v karanténě. Z tohoto důvodu jsme měli i během roku 2021 v DpS minimálně 17 volných míst. Počet ostatních volných míst se měnil dle povolených možností nových nástupů klientů na DpS z důvodu průběhu COVIDU-19.

Na CHB máme schválenou kapacitu 34 klientů, ale skutečný počet klientů v CHB byl podstatně nižší a to cca 22 – 25 klientů z důvodu přesunu klientů na DPS při zhoršeném zdravotním stavu a nepřijímání již nových klientů na CHB z důvodu snížení kapacity na 22 klientů od 1. 1. 2022 kvůli plánovanému otevření druhé poloviny odd. E1 od 1/2023.

Všechny ekonomické ukazatele byly zpracovány dle směrnice Rady Olomoucké kraje a Zásad hospodaření příspěvkových organizací platných pro rok 2021.

V roce 2020 jsme plánovali generální opravy kogeneračních jednotek 1 a 2 a rekonstrukci staré uhelny. Žádná z těchto velkých akcí nebyla ani v roce 2021 uskutečněna z nedostatku financí.

V roce 2021 jsme plánovali pro klienty postavit druhý altán včetně přístupového chodníku, ale ani tyto investiční akce neproběhly kvůli nedostatku financí.

Jako nezbytná nutnost se jeví vybudování dvou evakuačních výtahů v pavilonu B a E z důvodu ohrožení klientů na životě. /projekt je již vypracován/. Výtahy by byly využívány pro zásobování stravou na odděleních, přesun materiálu a běžnou potřebu. Na těchto pavilonech jsou pouze po jednom nákladním výtahu, které, jsou letité a v poslední době často poruchové.

Na pavilonu B dojde k vybudování evakuačního výtahu v 1. polovině roku 2022.

Dále je nezbytné přebudování všech stávajících výtahů na všech odděleních na výtahy evakuační v počtu 6 /z výše uvedených důvodů / Jedná se o 2x pavilon A, 1x pavilon B a 2x pavilon E

Další potřebnou akcí je bezbariérová úprava stávajících chodníků a navazujících cest pro snadnější mobilitu našich klientů po celém zařízení.

Nadále zůstává naší hlavní vizí revitalizace parkovní aleje v zadním traktu našeho pozemku s vytvořením klidové a relaxační zóny navazující na již vybudované jezírko.



