

Výroční zpráva

z činnosti a hospodaření Domova pro seniory Červenka, příspěvková organizace za rok 2021



Výroční zpráva je zpracovaná na základě zák. č. 106/1999 Sb. o svobodném přístupu k informacím ve znění pozdějších předpisů. Obsahuje základní údaje o organizaci, podává přehled o personálním zajištění služby, představuje služby poskytované uživatelům a seznamuje s hospodařením organizace v roce 2021. Je zpracována tak, aby podávala ucelený přehled o činnostech organizace v uplynulém období.

V Července, 17. 3. 2022

Mgr. Josef Piska
ředitel domova

Obsah:

I. Hodnocení činnosti.....str. 3 – 21

1. Základní údaje o organizaci
2. Poslání domova, hlavní cíle poskytované služby, zásady, cílová skupina, kapacita, zveřejnění informací, informační povinnost dle zákona, řešení stížností a připomínek
3. Členství v odborných sekcích
4. Spolupráce s nezávislými odborníky, orgány veřejné zprávy a dalšími institucemi
5. Popis způsobu poskytování sociální služby
6. Zdravotní péče
7. Rehabilitační péče
8. Praxe studentů
9. Organizační struktura, personální obsazení služby a přehled o platovém zařazení a platech zaměstnanců
10. Péče o svěřený majetek a zlepšení podmínek pro poskytování sociální služby

II. Ekonomické ukazatele o hospodaření organizace.....str. 21 - 31

1. Závazné ukazatele
2. Zdroje financování sociální služby, rozpočtová opatření
3. Náklady a výnosy
4. Hospodářský výsledek
5. Investiční fond
6. Fond odměn
7. FKSP
8. Fond rezervní
9. Rozvaha
10. Sponzorské dary
11. Ostatní ekonomické ukazatele z poskytování sociální služby

III. Kontrolní činnost.....str. 31 - 33

IV. Vzdělávání zaměstnanců, BOZP a PO.....str. 33 - 38

1. Hodnocení vzdělávání zaměstnanců
2. Hodnocení BOZP v domově
3. Hodnocení PO v domově

V. Sociální práce.....str. 38 - 39

VI. Kulturní a společenský život.....str. 39 – 42

VII. Závěr.....str. 43

VIII. Poděkování sponzorům.....str. 43

I. Hodnocení činnosti

1. Základní údaje o organizaci

Název organizace: Domov pro seniory Červenka, příspěvková organizace
Sídlo organizace: Nádražní 105, 784 01 Litovel
Statutární zástupce: ředitel Mgr. Josef Piska
IČO organizace: 750 04 402
Zřizovatel: Olomoucký kraj
Adresa zřizovatele: Krajský úřad Olomouckého kraje, Jeremenkova 40a,
Olomouc, PSČ 779 11

Kontakty:

Funkce	pevná linka	e-mail
spojovatelka	585 119 141	vortelova@dpscervenka.cz
ředitel	585 119 142 736 768 954	reditel@dpscervenka.cz
hlavní účetní	585 119 141	svecova@dpscervenka.cz
vedoucí úseku přímé péče	585 119 144 605 045 224	brachtlová@dpscervenka.cz
sociální pracovnice	585 341 776	hofmanova@dpscervenka.cz
vedoucí údržby	585 119 141 604 378 209	mlčoch@dpscervenka.cz
vedoucí stravovacího zařízení	585 119 149	skyvova@dpscervenka.cz
vedoucí oddělení Litovel	585 342 240	coufalova@dpscervenka.cz

Fax:/webové stránky: 585 341 759/ www.dpscervenka.cz

2. Poslání domova, hlavní cíle poskytované služby, zásady, cílová skupina, kapacita a zveřejnění informací.

Domov pro seniory Červenka, příspěvková organizace (dále jen Domov) je příspěvkovou organizací, jejímž zřizovatelem je Olomoucký kraj, Jeremenkova 40a, Olomouc, PSČ 779 11. Příspěvková organizace Domov pro seniory Červenka má postavení právnické osoby se všemi právy a závazky, které z tohoto postavení vyplývají, pravomocemi, působností i odpovědností danou obecně závaznými právními předpisy, zřizovací listinou a pověřenými udělenými Radou Olomouckého kraje.

Domov pro seniory Červenka je oprávněn poskytovat sociální služby na základě registrace, kterou vydal Krajský úřad Olomouckého kraje dne 12. 6. 2007. Identifikátor služby má číslo 5411328.

Statutárním orgánem je ředitel, jmenovaný a odvolávaný radou Olomouckého kraje. Domov má sídlo v Července, Nádražní 105, pošta Litovel, PSČ 784 01. Dále ke své činnosti využívá a spravuje objekt v Litovli, Opletalova 1148, 784 01 Litovel.

Domov vystupuje v hospodářských a právních vztazích svým jménem. Jednání provádí ředitel jako statutární orgán nebo jím pověřený zástupce tak, že k otisku razítka organizace připojí vlastnoruční podpis.

Při plnění svých úkolů se řídí obecně platnými právními předpisy a zřizovací listinou. Činnost je dále řízena těmito řídicími akty, které jsou vydávány v souladu s příslušnými zákony a jinými právními předpisy:

- usneseními ZOK / Zastupitelstva Olomouckého kraje /
- usneseními ROK / Rady Olomouckého kraje /
- směrnicemi ROK
- pokyny příslušných vedoucích odborů Krajského úřadu Olomouckého kraje a uvolněných členů Zastupitelstva Olomouckého kraje
- zásadami řízení příspěvkových organizací zřizovaných olomouckým krajem

Domov předkládal zřizovateli návrh rozpočtu na příslušné rozpočtové období a poskytoval další nezbytné nebo vyžádané informace, které byly potřebné pro výkon jeho zřizovatelských povinností, tj. zejména metodická a kontrolní činnost na všech úsecích činnosti.

Domov předkládá zřizovateli své návrhy na zamýšlené změny v organizaci své činnosti. Jedná se zejména o takové změny, v jejichž důsledku se změní struktura činností, struktura a počet personálu nebo které budou mít podstatný vliv na příjmovou či výdajovou část rozpočtu.

Domov je zřízen za účelem poskytování sociální pobytové služby – domov pro seniory, dle zákona č. 108/2006 Sb. o sociálních službách ve znění pozdějších předpisů.

Domov poskytuje základní činnosti dle § 35 a dále poskytuje služby sociální péče dle § 38 zákona č. 108/ 2006 Sb. o sociálních službách ve znění pozdějších předpisů v závislosti na druhu poskytované služby tj.:

- domov pro seniory dle ustanovení § 49 zákona č. 108/ 2006 Sb. - poskytování pobytových služeb osobám, které mají sníženou soběstačnost, zejména z důvodu věku a tato situace vyžaduje pravidelnou pomoc jiné fyzické osoby

Domov zajišťuje zdravotní péči definovanou v § 36 zákona č. 108/2006 Sb. o sociálních službách ve znění pozdějších předpisů svými zaměstnanci, kteří mají k výkonu zdravotnického povolání odbornou způsobilost.

O poskytnutí sociální služby uzavírá domov s uživatelem Smlouvu o poskytnutí sociální služby podle § 91 zákona č. 108/2006 Sb. ve znění pozdějších předpisů. Smlouva může být uzavřena na dobu neurčitou nebo na dobu určitou.

Poslání domova

Posláním Domova pro seniory Červenka, p. o. je poskytování pobytové sociální služby seniorům, kteří se ocitli v nepříznivé životní situaci a mají sníženou soběstačnost z důvodu věku a zdravotního stavu. Domov respektuje jedinečnost každého člověka a poskytuje svým uživatelům takovou podporu a pomoc, aby mohli nadále vést v rámci svých možností a schopností plnohodnotný a kvalitní život.

Poslání odráží základní zásady zákona o sociálních službách a druh registrované sociální služby. Definované poslání bylo zveřejněno na webových stránkách domova a aktualizováno v registraci. Sociální služba byla poskytována na základě individuálních potřeb jednotlivých uživatelů. Zaměstnanci domova byla respektována jedinečnost každého uživatele a zaměstnanci se snažili, aby uživatelé sociální služby mohli vést, dle svých možností, plnohodnotný a kvalitní život. Ve znění poslání nebudou provedeny žádné úpravy.

Zásady / principy / poskytované sociální služby

Naplňování základního poslání Domova vychází z následujících zásad /principů/:

1. Dodržování a ochrana práv, svobod uživatelů sociální služby, zachování jejich důstojnosti.
2. Respektování vlastní, svobodné volby uživatelů sociální služby.
3. Rovný a nestranný přístup ke všem uživatelům sociální služby.
4. Podpora samostatnosti, nezávislosti a soběstačnosti uživatelů sociální služby a nezbytné míry péče.
5. Kreativní přístup při nabídce denních činností.

Stanovené zásady pro poskytování sociální služby byly dodržovány a zaměstnanci domova se jimi řídili. Nedošlo k žádnému porušení práv a svobod uživatelů sociální služby. Zaměstnanci respektovali svobodnou volbu uživatelů a zachovávali rovný a nestranný přístup ke všem uživatelům. Dle individuálních možností jednotlivých uživatelů podporovali jejich samostatnost, nezávislost a soběstačnost. Uživatelům byla průběžně nabízena dobrovolná účast na denních aktivitách. Zvýšila se denní nabídka a pestrost aktivizačních činností.

Cílová skupina

1. Cílovou skupinou jsou senioři, kteří se ocitli v nepříznivé sociální situaci a mají sníženou soběstačnost z důvodu věku a zdravotního stavu.
2. Věková struktura: senioři od 60 let věku

Uživatelé, kteří využívají sociální služby domova, splňují cílovou skupinu a odpovídají věkové struktuře.

Kapacita domova

1. Domov má stanovenou kapacitu 165 lůžek.
2. Lůžka jsou rozdělena: a/ oddělení Červenka 101
b/ oddělení Litovel 64
3. Domov je pobytové zařízení a sociální službu poskytuje nepřetržitě 24 hodin denně po celý rok.

Kapacita domova byla naplněna. Průměrné obsazení v roce 2021 činí 97,02%. Chybějící procenta obloženosti jsou zapříčiněna ztrátovou dobou, která je potřebná k vyřízení nového nástupu, epidemiologickou situací a nemožnosti přijímat nové klienty a z důvodu karanténních opatření.

Volná místa byla průběžně obsazována zájemci o sociální službu.

Zveřejnění informací

Domov má vlastní internetové stránky www.dpscervenka.cz.

Informační materiály jsou k dispozici na KÚ Olomouc, u okolních obecních a městských úřadů, u pečovatelské a charitní služby.

Základní informace jsou vyvěšeny na nástěnkách v jednotlivých budovách domova.

Spolupracujeme se sociálními pracovníky okolních nemocnic a LDN, kteří mají k dispozici informační letáčky.

Informace poskytujeme také do místního tisku.

Údaje o sociální službě jsou uveřejněny v Průvodci sociálními službami Litovelska.

Pro zájemce o sociální službu jsou připraveny informační materiály. Při jejich předávání poskytujeme další informace a umožňujeme prohlídku zařízení.

Informační povinnost organizace dle zákona č. 106/1999Sb. O svobodném přístupu k informacím v platném znění

Domov pro seniory Červenka, p. o. neobdržel v roce 2021 žádost o poskytnutí informací vztahující se k jeho činnosti při poskytování sociální služby domov pro seniory.

Domov má zřízenou elektronickou podatelnu reditel@dpscervenka.cz.

Řešení přijatých stížností a připomínek

1. Domov má zpracovanou vnitropodnikovou směrnici na přijímání a vyřizování stížností, námitek, doporučení a námětů ke své činnosti.

2. Pro anonymní podávání stížností a také pro podávání námitek a připomínek slouží schránky na stížnosti a připomínky. Schránky vybírá ředitel domova za přítomnosti sociální pracovnice nejméně 1x měsíčně.
3. V případě, že stížnost není podepsaná, není koho uvědomit o jejím výsledku, se stížnost prošetřuje a je vždy vyvozeno opatření k odstranění oprávněného nedostatku, na který tato stížnost upozorňuje. Nezasílá se písemné vyrozumění.
4. U schránek jsou umístěny stolečky se židlí, papír a psací potřeby, aby návštěvníci měli možnost případnou stížnost nebo připomínku napsat. Na stolcích je rovněž k dispozici krátký dotazník na hodnocení poskytované služby.
5. Vedení domova obdrželo 3 písemná kladná hodnocení ze strany příbuzných a rodinných příslušníků uživatelů sociální služby a 5 ústních, které byly sděleny řediteli domova osobně.
6. V roce 2021 byly evidovány 2 stížnosti.

Stížnost na nevhodné chování zaměstnanců vůči klientovi ze dne 7. 1. 2021

Stížnost rodinných příslušníků na nevhodný způsob poskytování sociální služby ze strany ošetrovatelského personálu na oddělení Litovel. Nejdříve byla podána stížnost ústně a následně písemně dopisem 7. 1. 2021.

Stížnost byla prošetřena osobně ředitelem a vedoucí úseku přímé péče.

Jednalo se oprávněnou stížnost na neprofesionální přístup nespecifikovaných zaměstnanců. Nepodařilo se zjistit konkrétní zaměstnance.

Neprodleně po ústní stížnosti byla svolána porada dne 5. 1. 2021, kde byl zaměstnancům sdělen obsah stížnosti a byly jim připomenuty zásady profesionálního přístupu ke klientům a plnění pracovních povinností. Vedoucí oddělení Litovel a vedoucí úseku přímé péče bylo uloženo provádět kontroly se zaměřením na neprofesionální přístup a plnění pracovních povinností.

Další opatření byla přijata na poradě dne 17. 3. 2021 / viz zápis /. Zaměstnancům bylo připomenuto dodržování nastavených pracovních harmonogramů a směrnic v souvislosti poskytovanou sociální službou.

Rodinní příslušníci byli s provedenými nápravnými opatřeními seznámeni a vyjádřili svůj souhlas s daným postupem při ústním jednání.

Stížnost na nevhodné chování zaměstnanců vůči klientovi ze dne 24. 3. 2021

Stížnost rodinných příslušníků na nevhodný způsob poskytování sociální služby ze strany ošetrovatelského personálu na I. oddělení Červenka.

Stížnost byla prošetřena osobně ředitelem a vedoucí úseku přímé péče.

Jednalo se oprávněnou stížnost a při šetření bylo zjištěno pochybení konkrétního zaměstnance. Ten svou chybu a nevhodné jednání potvrdil a při ústní schůzce se klientovi a příbuzným omluvil. Jednalo se o selhání jednotlivce. Přijatá opatření: zaměstnanci byli poučeni o způsobu obsluhy a manipulaci se zvukovým přivolávacím zařízením. Rovněž byla zaměstnancům připomenuta směrnice č. 9 o opatřeních omezujících pohyb.

Během roku byly dále řešeny drobné konfliktní situace při soužití klientů s nalezením vhodného a přijatelného řešení. Tyto připomínky nebyly podány písemně.

3. Členství v odborných sekcích

Domov je členem APSS České republiky.

Vedoucí úseku přímé péče je členkou sekce vrchních sester v APSS Olomouckého kraje.

Vedoucí úseku přímé péče je členkou České asociace sester.

Sociální pracovníce jsou členkami sekce sociálních pracovníků v APSS Olomouckého kraje

Ředitel domova je zapojen do práce řídicí skupiny pro komunitní plánování sociálních služeb v regionu Litovelsko

4. Spolupráce s nezávislými odborníky, orgány veřejné správy a dalšími institucemi

Seznam – Nezávislí, kvalifikovaní odborníci pro zaměstnance:

/ telefonní kontakty u ředitele, vedoucí úseku přímé péče, vedoucí ekonomického oddělení a na intranetu domova /

p. Styblík – oblast BOZP

Ing. Cikánková – hygiena stravovacího provozu

MUDr. Jitka Sychrová zdravotní, rehabilitační péči a pracovně lékařské služby

Ing. Preus – sociální a zdravotní programy

Eva Vajdová – elektronická docházka a služby

p. Křížek – elektrokonzultace

p. Marek – deratizace

Ing. Smékal – výpočetní technika

p. Kryl – požární ochrana

duchovní p. Bambuch

p. Štěpánek – PAM, elektronická pošta, datové schránky

MUDr. Kováčová Olga – psychiatrické aj. problémy

Ing. Hošáková / daňová a účetní poradkyně /

Spolupráce s orgány veřejné správy:

- městské a obecní úřady okolních obcí
- Krajský úřad Olomouckého kraje / jednotlivé odbory /
- Soudy, notáři – dědické řízení
- Okresní správa sociálního zabezpečení Olomouc
- MPSV Praha
- Úřad práce Olomouc

Spolupráce s dalšími institucemi:

Česká pošta

Česká spořitelna, Komerční banka

Pozemkový fond

Dům dětí a mládeže Litovel, Uničov

Mateřská školka Červenka

ZŠ Červenka, ZŠ Litovel

Základní umělecká škola Litovel

Gymnázium Litovel

Policie Litovel

5. Popis způsobu poskytování sociální služby

Uživatelům služby byla dle jejich zdravotního stavu, schopností a možností zařízení poskytována sociální služba dle odst. 2, § 49, zákona č. 108/2006Sb., ve znění pozdějších předpisů. Většina uživatelů sociální služby vyžadovala náročnou ošetrovatelskou péči. Touto péčí byla zajišťována pravidelná pomoc, podpora sebeobsluhy a pomoc při zvládání základních životních potřeb uživatelů.

S každým novým uživatelem sociální služby byla uzavřena písemná Smlouva o poskytování sociální služby a služba se poskytovala na základě individuálního plánu a plánu péče jednotlivých uživatelů. Každý uživatel měl přiděleného klíčového pracovníka, na kterého se mohl kdykoliv obrátit a dle svého přání měnit a doplňovat individuální plán a plán péče.

Domov poskytuje pobytovou sociální službu.

Domov má k dispozici celkem:

39x	pokoj dvojlůžkový
29x	pokoj třílůžkový

Vybavení na pokojích je standardní (nábytek, židle, polohovací křesla, elektrické polohovací postele, noční stolky, šatní skříně s trezorky). Na pokojích uživatelů a ve společných prostorách jsou k dispozici televize a radia. Povrch nábytku imitace dřeva, potahy koženka, pryž, vše snadno omyvatelné a dezinfikovatelné. Stěny na pokojích a halách jsou omyvatelné do výše 150 cm. Na podlaze je položeno linoleum. Na pokojích jsou rozmístěny umělohmotné koše. V jídelně a hale v přízemí je dlažba. WC + koupelny mají na zemi dlažbu a obklad do výše 150 cm. Koupelny jsou vybaveny sprchovými boxy. Pro provádění hygieny u imobilních uživatelů jsou k dispozici pojízdné koupací vany. V budovách jsou k dispozici bezbariérové WC vhodné pro vozíčkáře. Celý domov je bezbariérový. Pokoje jsou vybaveny dorozumívacím zařízením pro přivolání personálu a mají zabudované požární hlásiče.

Na oddělení Litovel jsou pokoje s vlastním sociálním zařízením. Pokoje jsou vybaveny nábytkem na míru včetně televizí a ledniček.

Okna na pokojích uživatelů jsou opatřena žaluziemi. Všechna okna jsou lehce otvíratelná a z venkovní strany mají připevněny sítě proti hmyzu. Na oddělení Litovel mají všechny pokoje balkon s výhledem do parku. Osvětlení místností je v souladu s ČSN. Na pokojích je k dispozici noční osvětlení a příruční lampičky. Každý pokoj v domově má vlastní hodiny.

Strava je uživatelům podávána ve jídelnách, nebo uživatelé mají možnost podávání stravy přímo na pokojích. Na jídelnách jsou malé kuchyňky s posezením pro návštěvy uživatelů. Prostory lze oddělit paravány, aby byla možnost soukromí.

Ve III. poschodí na oddělení Červenka se nachází společenská hala a vybavené pracovny pro aktivizační činnosti uživatelů.

Na oddělení Červenka mají uživatelé k dispozici zrekonstruované prostory zahrady, kde jsou lavičky, altán k posezení, zpevněné cestičky vhodné k procházce. Zahrada je využívána pro návštěvy uživatelů. V zahradě se nachází zrekonstruovaný a vytápěný skleník, který slouží k pracovní terapii uživatelů, pokud o ni projeví zájem.

Na oddělení Litovel je součástí areálu park s rybníkem, který mohou uživatelé navštěvovat. Pro uživatele jsou v něm umístěny lavičky, pergola s posezením a zpevněné cesty.

Na obou odděleních mají návštěvy k dispozici parkoviště.

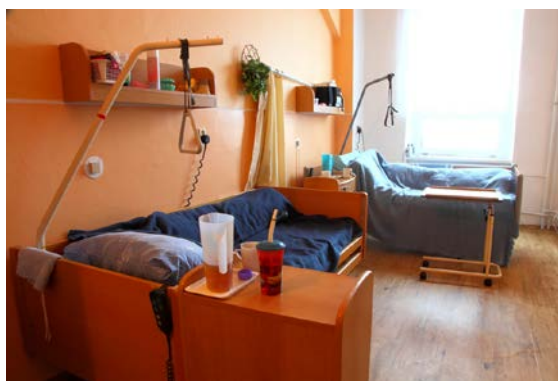
Uzpůsobení prostředí fyzickým schopnostem uživatelů:

- bezbariérové výtahy
- elektricky polohovatelné postele
- zvedák v koupelně + koupací vana, pojízdný zvedák
- elektrická zvedací koupací vana
- pojízdná koupací vana
- polohovací pojízdná křesla
- zabudovaná madla
- bezbariérový přístup do všech částí domova
- signalizace na pokojích
- chodítka, invalidní vozíky
- bezbariérový přístup na balkony a verandy
- bezbariérová WC s bočními madly

Vytápění pokojů je centrální z vlastní plynové kotelny. Průměrná teplota se pohybuje okolo 22- 23° C. Teplá voda je k dispozici po celý den.

Pokoje uživatelů jsou vybaveny nábytkem ve vlastnictví domova.

Uživatelé si nemohou brát sebou nábytek a vybavení pokojů. Jsou povoleny pouze věci osobní potřeby – polštáře, hrníčky, televizor, rádio, video, obrázky, drobná výzdoba pokoje. Tato problematika je řešena v domácím řádu a v individuálním plánu uživatele.



Uživatelům je poskytována pomoc při osobní hygieně dle jejich individuálních potřeb. K hygieně patří ranní a večerní umývání a česání, úprava nehtů, mytí vlasů, celková koupel, péče o chrup a péče o čisté osobní prádlo. Cílem je vyjádření uspokojení uživatele s provedením pomoci, uživatel má pocit pohodlí a spokojenosti z tělesné čistoty. Uživatel prokáže schopnost používat pomůcky, dokáže popsat problémy, které má v souvislosti s hygienou a postupně schopnosti sebe péče při koupání a hygieně.

Aktivita personálu jsou zaměřeny zejména na stanovení dosažených cílů v oblasti hygienické péče a navození pocitu čistoty a pohody. Jsou zajištěny hygienické potřeby uživatele, pokud možno s respektováním jeho individuálních zvyklostí. Na každém oddělení je vybavená společná koupelna, která odpovídá zdravotnímu stavu uživatelů. Oddělení Litovel má k dispozici pokoje se sociálním zařízením.

Osobní hygiena uživatelů probíhá dle stanovených harmonogramů a dle aktuálních potřeb uživatelů. Součástí koupele je prohlídka stavu kůže. Důležitá je prevence dekubitů a odstranění faktorů, které ovlivňují jejich vznik. Holení uživatelů probíhá na každém oddělení dle individuální potřeby uživatelů. Péči o vlasy a nehty provádí personál po celkové koupeli. Péči o nehty dolních končetin provádí personál dle individuální potřeby uživatele. Dle potřeby dochází do domova pedikérka.

Základem pomoci při zvládání běžných úkonů péče o vlastní osobu je podpora soběstačnosti a pohybové aktivity uživatele. Pohybová aktivita zlepšuje zdravotní stav, chrání před nemocemi, zvyšuje výkonnost orgánů, navozuje pozitivní emoce, zlepšuje duševní zdraví a prodlužuje délku života. Personál v přímé péči provádí mobilizaci uživatelů – tj. vstávání z lůžka, posazování do křesla, nácvik chůze. Patří sem také pohyb na lůžku, např. otáčení, zvedání, posazování. Před posunem nebo otáčením uživatele je nutné brát v úvahu zdravotní a duševní stav uživatele, stupeň dovolené námahy a bolesti, vyžadovanou polohu. V oblasti oblékání je kladen důraz na schopnost uživatele obléci se sám nebo s menší dopomocí a schopnosti uživatele naučit se používat pomůcky, aby dosáhl optimální nezávislosti při oblékání. Tyto skutečnosti jsou zaznamenány v individuálním plánu uživatele.

Podpora a pomoc při uplatňování práv, oprávněných zájmů a při obstarávání osobních záležitostí byla zajišťována sociálními pracovníky a pracovníky v sociálních službách. Na oddělení Červenka jsou dvě sociální pracovníce a na oddělení Litovel je jedna sociální pracovníce. Tito pracovníci vyřizují veškeré náležitosti spojené s nástupem, pobytem i úmrtím uživatele. Jsou nápomocny při podávání a vyřizování nových žádostí k nástupu do domova, jednají s uživateli, s rodinami, úřady a soudy. Pokud uživatel nemá rodinné příslušníky, zařizují i pomoc při stěhování uživatelů do domova a s tím spojené náležitosti. Řeší problémy uživatelů v domově. Zajišťují kontakt s rodinou. Zařizují, aby úhrada za pobyt uživatele byla pravidelně prováděna. Rovněž zajišťují výplatu zůstatku důchodu – kapesného. Vedou pokladnu depozit uživatelů. Jsou odpovědní za úschovu cenných věcí a osobních spisů. Při nástupu uzavírají s novým uživatelem Smlouvu o poskytnutí sociální služby.

Aktivizační pracovníce realizují pro uživatele nákupy v domovské kantýny, nebo nakupují dle potřeb uživatelů ve městě s roznáškou na pokoje. Zajišťují služby jako např. pedikúra, holička, kadeřnice apod. Pořádají kulturní akce pro uživatele a aktivně se podílejí na kulturním životě uživatelů v domově. V rámci vzdělávání ve své profesi se zúčastňují školení pořádané KÚ Olomouckého kraje a vzdělávacími agenturami.

Aktivizační činnost uživatelů rozvíjí domov na základě individuálních plánů pomocí motivace s respektováním možností a přání uživatele. K této činnosti využívají pracovníci prostory ve III. poschodí, kde se nachází terapeutické dílna a kuchyňka a společenská hala.

Celodenní strava je zajištěna vlastní kuchyní. Uživatelé mají k dispozici stravu, která je pro ně přiměřená a je v souladu s jejich zdravotním stavem. V domově se podává strava normální, dietní, diabetická, diabetická inzulinová a dle potřeb mixovaná. 1x týdně mají uživatelé možnost výběru ze dvou jídel. Ve stravovacím provozu jsou dodržovány platné hygienické předpisy a kontrolní systém HACCP. Připomínky ke stravě se předávají na pravidelných setkáních s uživateli. Jídelníček sestavuje vedoucí stravovacího provozu ve spolupráci s externí nutriční terapeutkou, dle potřeby je konzultován s lékařem a s vedoucí úseku přímé péče. Jídelníček schvaluje ředitel domova.

Praní a žehlení osobního a ložního prádla je zajištěno vlastní prádelnou.

Zachování životních zvyků

Potřeby a přání uživatelů jsou zjišťovány již při nástupu motivačním rozhovorem. Při něm jsou dohodnuty cíle služby, požadavky atd.

Personál se snaží respektovat osobní režim dne jednotlivých uživatelů. Harmonogram dne je uzpůsoben životním návykům uživatelů - ranní stávání, večerní uléhání apod. / je umožněno sledování televize, četba, poslech radia, pomocné práce, práce na zahradě, společenské hry, výlety, volnost při opouštění zařízení, zajišťovány kadeřnické služby, holič, pedikúra, koupelny jsou přístupné po celý den, umožněn nákup denního tisku, nákup v domovském bufetu, návštěva kostela, který je součástí domova, pravidelné mše svaté pořádané v domově, jsou k dispozici kuřárny.

Průběh dne si každý uživatel může organizovat sám dle svých možností.

Vedení domova a zaměstnanci se snaží přizpůsobit dle možností prostředí domova přirozenému prostředí, ve kterém uživatelé žili dříve.

- barevné vymalování prostor domova a jednotlivých pokojů
- květinová výzdoba domova / možnost spolupráce při její údržbě /
- volný režim dne, který není ničím omezován, čas spaní si volí uživatel sám, může si posedět s ostatními obyvateli, odejít do samoty, odejít na procházku, nákup apod.
- na pokoji si může uživatel umístit vlastní osobní potřeby, hrnečky, vázičky, sošky, fotografie, obrázky na stěny apod.
- možnost účastnit se výletů a zábav
- uživatelé se mohou oblékat dle svého uvážení

Udržování předchozích zájmů a zálib:

Sociální a aktivizační pracovnice domova zajišťují a připravují podmínky a materiál pro ruční práce, zahradnice organizuje práci dobrovolníků v ústavní zahradě a skleníku, k dispozici je ústavní knihovna, obyvatelé se mohou účastnit společenského dění v domově – taneční zábavy, přednášky, výstavy, besedy, jsou organizovány výlety a exkurze do blízkého okolí, účastníme se sportovních soutěží, umožníme návštěvu divadelních představení, v domově se klienti starají o andulky, k dispozici k procházkám mají prostory zahrady a zrekonstruovaného parku, venkovní posezení, společné akce s mateřskou školou v Července a mnoho dalších možností. Vše se děje na základě dobrovolnosti.

Udržení osobních vazeb s rodinou a příbuznými:

Uživatelé sociální služby mají volný režim dne, mohou kdykoliv odejít mimo domov, pouze je jim doporučeno ohlášení své nepřítomnosti. Návštěvy příbuzných jsou umožněny v kterýkoliv den a kteroukoliv hodinu mimo noční dobu klidu. Mohou probíhat přímo na pokojích, ve společenských místnostech domova, na venkovní verandě, k dispozici jsou terasy, zahrada a park, zapůjčujeme invalidní vozíky na vyvezení imobilních uživatelů mimo domov, umožňujeme návštěvy uživatelů u příbuzných / pobyt mimo domov /, společné oslavy kulatých narozenin s programem a malým občerstvením, které jsou organizovány společně s rodinou, rozhovory personálu domova s příbuznými o zálibách a zájmech uživatelů.

Všední dny a sváteční dny:

- ve sváteční dny probíhá v domově klidnější režim dne, je zaměřený na odpočinek a kulturní vyžití, ve svátcích je umožněna návštěva kostela, který sousedí s domovem
- na Štědrý den navštíví ředitel a vedoucí úseku přímé péče všechny uživatele a popřeje jim
- více návštěv příbuzných a známých
- ve všední dny je větší počet personálu, probíhá více činností / koupání, převlékání, ordinace lékaře, rehabilitace, vyřizování administrativních věcí, výplaty důchodů, nákupy pro obyvatele
- ve svátcích je umožněna návštěva kostela, který sousedí s domovem

Zajištění soukromí uživatelů:

Nelze plně zrealizovat dle našich představ, neboť máme pouze dvoulůžkové a třílůžkové pokoje. Na oddělení Červenka, které je celé ošetřovatelské jsou nová, ale společná sociální zařízení, uživatelé mají vlastní skříně, skříňky, postele a běžný nábytek, Na oddělení jsou k dispozici pevné a mobilní zástěny, k vytvoření většího soukromí

Na oddělení Litovel je soukromí větší, protože pokoje mají vlastní sociální zařízení a balkon. Pokoje jsou vybaveny radii, televizorem a lednicí. K návštěvám mohou využívat zázemí celého domova a zahrady s parkem. Na oddělení Litovel prostory přilehlého parku s rybníkem a posezením.

Přiblížení domácímu prostředí:

Uživatelé mají možnost zasahovat do dění v domově.

- účastí na setkání uživatelů s vedením domova, kde mohou předat své připomínky a podněty
- na pokoji mohou mít vlastní rozhlasové a televizní přijímače
- pokoje si mohou vyzdobit podle svého přání a možností.
- během dne je uživatelům umožněn volný pohyb ve všech prostorách domova a jeho okolí
- domov mohou opouštět dle svého uvážení
- mají možnost si sami uvařit kávu nebo ohřát drobné občerstvení
- mají k dispozici kuchyňku k vlastnímu vaření
- mají k dispozici ledničky
- během dne mohou odpočívat nebo se mezi sebou vzájemně navštěvovat
- drobné nákupy jsou realizovány prostřednictvím aktivizačních pracovníků

Samostatné rozhodování uživatelů:

- při uzavírání smlouvy o poskytované službě si stanovují požadavky na službu
- se svým volným časem si hospodaří sami
- mohou zasahovat do tvorby jídelníčku
- mohou se účastnit dobrovolných pracovních činností např. práce v zahradě, pomoc při nákupech, pomoc při úklidu pokoje, zalévání apod.
- samostatně se rozhodují při volbách, volí osobně ve volební místnosti nebo jim je zajištěna volba do přenosné schránky
- mohou navrhnout místa společných výletů do okolí
- mohou si sami zvolit zda, chtějí využít služeb kadeřníka, pedikérky apod.
- mohou si zvolit formu nákupu potřebných věcí – sami nebo pracovníkem domova

Postup v případě nespokojenosti se službou:

Postup v případě nespokojenosti řeší vnitropodniková směrnice, která je k dispozici na každém oddělení domova a na hlavní nástěnce v přízemí domova.

Další připomínky mohou uživatelé sdělit při setkání uživatelů s vedením domova nebo kterémukoliv zaměstnanci domova

V domově jsou také rozmístěny schránky na anonymní připomínky a stížnosti.

V dopoledních hodinách mohou uživatelé kdykoliv navštívit ředitele domova, vedoucího úseku přímé péče, vedoucí sociálního oddělení a vedoucí oddělení Litovel a podat jakoukoliv stížnost, připomínku nebo námět na zlepšení poskytování sociální služby.

Předcházení střetu zájmů pracovníků a uživatelů:

K této problematice má domov vypracovaný standard, který řeší problematiku střetu zájmů. Dále jsou k dispozici etické kodexy pro jednotlivé kategorie pracovníků.

Pro pracovníky domova je zajišťováno odborné vzdělávání, které je zaměřeno na péči o klienty, komunikaci s klienty a pracovní vztahy na pracovišti.

Při přijímání nových pracovníků se přihlíží k sociálnímu citění daného zájemce

Při hospodaření s finančními prostředky uživatelů je vedena pokladní evidence. Provádí se pravidelné inventury.

Jednotlivé problémy jsou neprodleně řešeny za přítomnosti vedoucí úseku přímé péče, soc. pracovníka, ředitele domova nebo je přizván odborník na danou oblast.

Zapojení do procesu komunitního plánování.

Domov pro seniory Červenka, p. o. je aktivně zapojen do procesu komunitního plánování sociálních služeb v Olomouckém kraji. Ředitel domova je členem řídicí skupiny pro oblast Litovelsko.

6. Zdravotní péče

Při poskytování zdravotní péče spolupracujeme:

MUDr. Jitka Sychrová – praktická lékařka / je také lékařem pro pracovně lékařské služby /. Zdravotní péče je poskytována na oddělení Červenka formou návštěv lékaře na pokojích uživatelů.

MUDr. Věra Katzerová, praktická lékařka. Zdravotní péče je poskytována na oddělení Litovel formou návštěv lékaře na pokojích uživatelů.

V psychiatrické péči spolupracujeme s psychiatrem MUDr. Olgou Kováčovou, která dochází do domova a zdravotní péči poskytuje formou návštěvní služby na pokojích uživatelů.

Diabetici jsou pod stálou kontrolou diabetické poradny.

MUDr. Andrea Dostálová a MUDr. Pavlína Sekerková – oční lékaři, ordinují nepravidelně dle potřeb domova rovněž návštěvní službou na pokojích uživatelů.

Ošetření u kožní lékařky je objednáváno dle potřeb domova u různých lékařů.

Odborná vyšetření jsou prováděna u příslušných odborných lékařů v místě jejich praxe.

Všem uživatelům je poskytována zdravotní péče ve stejném rozsahu dle jejich zdravotního stavu odborným zdravotnickým a ošetrovatelským personálem.

Léky jsou lékařem předepisovány na jednotlivé rp., uživatelé si na ně doplácí ze svého kapesného. Dovoz léků z lékárny zajišťuje personál domova. Zdravotní materiál je předepisován na poukazy, ostatní, které nelze na poukazy předepisovat, je pořizován na náklady domova. Plenkové kalhotky pro inkontinentní uživatele jsou předepisovány na poukazy. Těm, kterým stanovený limit pojišťovnou nestačuje, si další kupují na vlastní náklady.

V Domově je na obou odděleních zajištěna zdravotní péče u všech uživatelů formou návštěvní služby přímo na jednotlivých pokojích domova.

Dle potřeby jsou uživatelé převáženi sanitními vozy do odborných ordinací, příp. nemocnic na odborná vyšetření, příp. k hospitalizaci.

Praktická lékařka MUDr. Sychrová Jitka provádí hygienický dozor. Mimo lékařskou péči je poskytována uživatelům sociální služby celodenní komplexní ošetrovatelská péče personálem Domova.

Hygienický standart – způsob a kvalita dozoru a úklidu

doktor	1x týdně
vedoucí úseku přímé péče	denně

Hygienický dozor nad úklidem provádí vedoucí úseku přímé péče

Praktický lékař provádí hygienicko - epidemiologický dozor.

Pracovníci poskytující přímou péči jsou každoročně školeni z hygienického minima a 1x za 2 roky absolvují školení první pomoci. Toto školení proběhlo v roce 2021.

7. Fyzioterapie - rehabilitační péče

V domově v roce 2021 pracovaly na oddělení Červenka 1 fyzioterapeutka na plný úvazek, 1 všeobecná sestra pro rehabilitační ošetrovatelství.

Na oddělení Litovel pracovala 1 všeobecná sestra pro rehabilitační ošetrovatelství.

Počet osob, které využívaly rehabilitaci	166
oddělení Červenka	125
oddělení Litovel	41
zaměstnanci	27

Individuální LTV byla prováděna převážně u ležících a špatně pohyblivých uživatelů pro udržení sebeobslužnosti a samostatnosti.

Bylo prováděno: pasivní cvičení, asistované cvičení, DG, protahování kontraktur, uvolňování spasticky, polohování proti vzniku kontraktur, mobilita na lůžku, nácvik soběstačnosti a samostatnosti, vertikalizace, chůze s dopomocí a s kompenzačními pomůckami / chodítka, podpažní berle, francouzské hole aj. /, cvičení s využitím nářadí a náčiní – overbally, soft míčky, stimulační „ježci“, pružné tahy aj.

Skupinové LTV bylo prováděno s chodícími a zdatnějšími klienty. Účastnilo se ho cca 45 klientů na oddělení Červenka a oddělení Litovel. Bylo zaměřeno na prevenci vzniku vadných pohybových stereotypů a posilování HSS.

Fyzikální terapie byla prováděna u klientů i zaměstnanců – proudy nízkofrekvenční, středně frekvenční, inhalace, biolampa, solux, magnetoterapie, masáže přístrojové i ruční, tzv. měkké techniky. PNF.

Fyzioterapeuti se také více zapojovali do sportovní aktivizace klientů – hraní her (procvičování jemné motoriky), v rámci nácviku chůze byly organizovány procházky po parku domova, dále probíhala spolupráce při akcích v domově (grilování, soutěže, kulturní akce aj., – dopomoc méně pohyblivým klientům), spolupráce při hraní kuželek, biliáru a petangue.

Fyzioterapeuti prováděli skupinové cvičení pro zaměstnance- zaměřené na prevenci vzniku vadných pohybových stereotypů.

Fyzioterapeutická a rehabilitační péče a její rozsah byl omezován proti-epidemiologickými opatřeními v průběhu roku 2021.

8. Praxe studentů

Domov umožňuje vykonávání praxe studentů. Praxi v domově vykonávají na základě žádosti a následně uzavřené dohody studenti následujících škol:

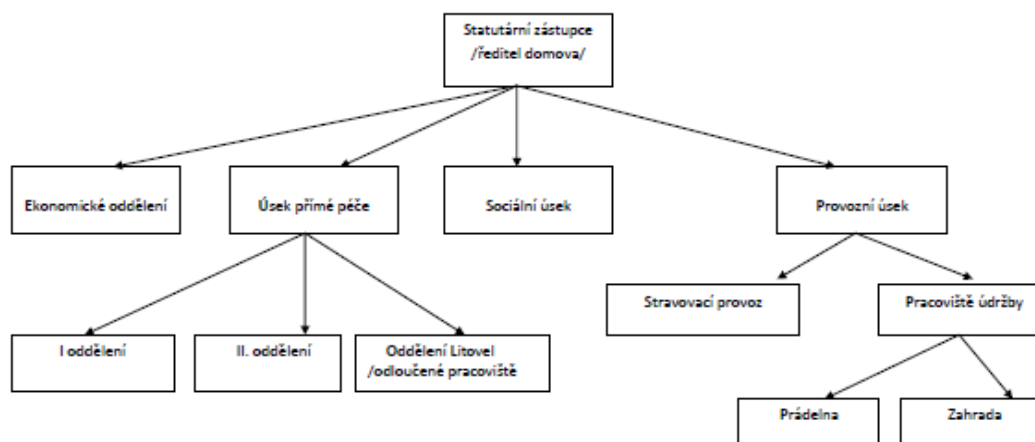
Praxe studentů a její rozsah byl omezován proti-epidemiologickými opatřeními v průběhu roku 2021.

- Střední zdravotnická škola a Vyšší zdravotnická škola Olomouc
- SOŠ – sociálně právní činnost Zábřeh
- Ostravská univerzita, Zdravotně sociální fakulta
- UP Olomouc – lékařská fakulta
- Masarykova univerzita Brno – fakulta ošetrovatelství
- Slezská Univerzita Opava – fakulta veřejné politiky
- Slezská univerzita Opava – obchodně-podnikatelská fakulta Karviná
- OU + PŠ Mohelnice - obor pečovatelská a pomocný zdravotnický pracovník
- PS Olomouc – praxe studentů z kurzu PSS

Velký zájem je i o prázdninové výpomoci na úseku přímé péče ze strany budoucích všeobecných sester a zdravotních asistentů.

9. Organizační struktura, personální obsazení služby a přehled o platovém zařazení a platech zaměstnanců

Organizační schéma



Domov má stanovenou strukturu a počet pracovních míst. Pro přijímání nových zaměstnanců a jejich zaškolování má domov zpracovanou vnitropodnikovou směrnici. Kvalifikační požadavky na jednotlivé profese jsou uvedeny ve vnitřním platovém předpisu. Struktura personálu odpovídá definovaným potřebám zařízení.

Počet zaměstnanců v přímé není optimální a vedení domova bude usilovat o jeho navýšení s ohledem na počet uživatelů a jejich zvyšující se ošetrovatelské a zdravotní potřeby.

Domov se člení dle charakteru činnosti na tyto úseky a provozy:

Ekonomický úsek - všeobecná účtárna, evidence majetku, rozpočet, ekonomické rozbor, daňová agenda, archivní a spisová služba, depozita, fondové hospodářství, mzdová a personální agenda

Úsek přímé péče - má tři ošetrovatelská oddělení a pracoviště fyzioterapie.

oddělení I. Červenka
oddělení II. Červenka
oddělení III. Litovel

Fyzioterapeutické pracoviště zabezpečuje přiměřenou rehabilitaci a předepsané terapie, nebo preventivní rehabilitaci za účelem udržení a podpory pohyblivosti klientů

Sociální úsek, který zabezpečuje sociální, sociálně-právní a osobní záležitosti obyvatel domova a kulturně-společenskou oblast

Stravovací provoz zabezpečuje přípravu a výdej stravy a práce s tím související, skladovou agendu

Pracoviště údržby zabezpečuje běžnou údržbu a opravy, provádí rozvoz jídla, dovoz a odvoz materiálu, přepravu osob, skladovou agendu. Součástí údržby je prádelna, která zabezpečuje svoz a třídění špinavého prádla, praní prádla, rozdělení vypraného prádla, žehlení, drobné opravy a jednoduché šití

Pracovník zahrady provádí péči o přilehlé pozemky a zahradu, výsadbu a péči o okrasné rostliny a užitkové plody. Zahradnické práce jsou prováděny zahradnicí jak na oddělení Červenka, tak na oddělení Litovel.

Personální zajištění sociální služby v Domově pro seniory Červenka, p. o. v roce 2021

Oddělení / funkce /	Počet/úvazek	Pracovní zařazení
Statutární zástupce		
ředitel	1/1	1.01.10. prac. technicko-ekonom. rozvoje
Ekonomické oddělení		
mzdová a personální účetní	1/1	1.02.02. mzdový účetní
účetní	2/2	1.02.03. účetní

Sociální úsek

vedoucí sociálního úseku / stupeň řízení I. /	1/1	2.08.02	sociální pracovník
sociální pracovník	2/2	2.08.02	sociální pracovník
pracovník sociální péče	4/3,75	2.08.01.	pracovník v sociálních službách § 116, písm. b/
pracovník sociální péče	1/1	2.08.01.	pracovník v sociálních službách § 116, písm. d/.

Provozní úsek

Pracoviště údržby

vedoucí údržby / stupeň řízení I. /	1/1	1.02.08.	zásobovač
domovník	2/2	1.06.01	domovník

Zahrada

zahradník	1/1	2.18.07.	zahradník
-----------	-----	----------	-----------

Prádelna

dělník prádelen	4/4	2.21.16.	dělník prádelen a čistíren
chemik prádelen a čistíren	1/1	2.21.17.	chemik prádelen a čistíren

Stravovací provoz

vedoucí strav. prov. / stupeň řízení I. /	1/1	2.05.02.	kuchař
kuchař	6/6	2.05.02.	kuchař
zásobovač	1/1	1.02.08.	zásobovač

Úsek přímé péče

vedoucí úseku přímé péče / stupeň řízení II. /	1/1	2.19.13.	všeobecná sestra
<u>I. oddělení Červenka</u>			
koordinátor péče, vedoucí oddělení	1/1	2.19.13.	všeobecná sestra
/ stupeň řízení I. /			
všeobecná sestra	3/3	2.19.13.	všeobecná sestra
fyzioterapeut	1/1	2.19.35.	fyzioterapeut
pracovník v sociálních službách	13/13	2.08.01.	pracovník v sociálních službách § 116, písm. a/
uklízeč	2/2	1.06.06.	uklízeč
<u>II. oddělení Červenka</u>			
koordinátor péče, vedoucí oddělení	1/1	2.19.13.	všeobecná sestra
/ stupeň řízení I. /			
všeobecná sestra	4/4	2.19.13.	všeobecná sestra
fyzioterapeut	1/1	2.19.35.	fyzioterapeut
pracovník v sociálních službách	12/12	2.08.01.	pracovník v sociálních službách § 116, písm. a/
uklízeč	2/2	1.06.06.	uklízeč

III. oddělení Litovel

vedoucí oddělení Litovel / stupeň řízení I. /	1/1	2.19.13. všeobecná sestra
všeobecná sestra	5/5	2.19.13. všeobecná sestra
všeobecná sestra pro účely rehabilitační péče	1/1	2.19.13. všeobecná sestra
pracovník v sociálních službách	14/14	2.08.01. pracovník v sociálních službách § 116, písm. a/
uklízeč	3/3	1.06.06. uklízeč
<hr/>		
Prízemí – myčka/výdej jídel/ / oddělení Červenka/	1	2.08.01. pracovník v sociálních službách § 116, písm. a/
<hr/>		
Celkem	95/ 94,75	

Přehled o platovém zařazení a platech zaměstnanců k 31. 12. 2021

Pracovní pozice	Průměrná platová třída	Počet pracovníků k 31. 12. 2021	tis. Kč
Pracovník v sociálních službách	5,3	44	19,581,10
Sociální pracovník	10	3	1 631,20
Všeobecná sestra	10	16	8 968,50
Fyzioterapeut	10	3	1 461,70
Hospodářsko-správní a provozní zaměstnanci	10,3	4	2 778,50
Zaměstnanci převážně manuálně pracující	3,8	26	8 082,60
Zaměstnanci celkem	6,2	96	42 503,60

Výše průměrné mzdy v roce 2020 činila 36 895,-Kč

Domov pro seniory Červenka, p. o. dodržel v roce 2021 povinnost podílu osob se zdravotním postižením na celkovém počtu zaměstnanců, kterou mu ukládá § 83, zákona č. 435/2004Sb., ve znění pozdějších předpisů.

předepsaný podíl	zaměstnané osoby	odběr zboží	Celkem
3,81	1,81	4,18	5,99

Pracovní neschopnost v roce 2021

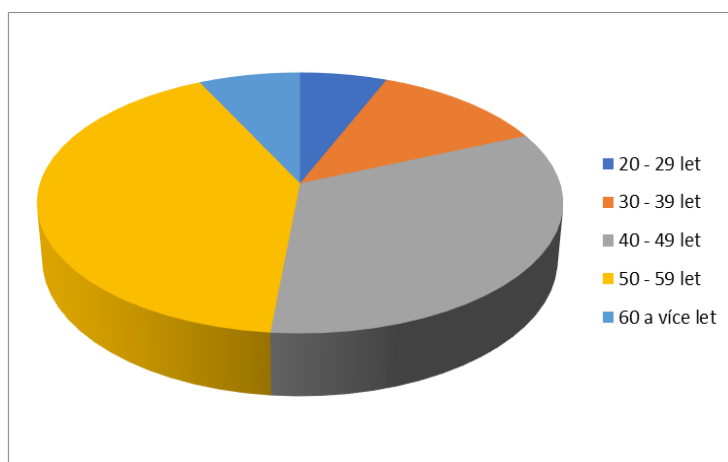
Procento pracovní neschopnosti činilo	11,34 %
Délka pracovní neschopnosti ve dnech	3 977 dnů
Z toho pracovní neschopnost pro pracovní úraz	41 dnů
Ošetřování člena rodiny	173 dnů
Výše vyplacené náhrady za PN činila	608 172,00 Kč

Domov v roce 2021 vyplatil zaměstnancům dle Nařízení vlády mimořádné odměny ze státního rozpočtu v souvislosti s epidemií COVID_19. Tyto odměny byly vyplaceny v rámci dotace MPSV ČR.

Výše mimořádných odměn z MPSV ČR činila 3 725 380,00 Kč.

Věková skladba zaměstnanců

20 - 29 let	6
30 - 39 let	12
40 - 49 let	32
50 - 59 let	40
60 a více let	7



10. Péče o svěřený majetek a zlepšení podmínek pro poskytování sociální služby

Organizace zajistila provedení pravidelných revizí majetku v řádných termínech /revize - elektrospotřebičů, komínů, hasicích přístrojů a hydrantů, zdravotních a rehabilitačních přístrojů, elektrických polohovacích postelí, zahradní techniky a prostředků a přístrojů na údržbě /. Po revizích byla provedena odbornými firmami údržba, opravy a seřízení dle revizní zprávy.

Domov zajistil provedení řádné roční inventarizace majetku. Protokol o provedení byl zaslán zřizovateli spolu s uzávěrkou za rok 2021 v řádném termínu. Inventurou nebylo konstatováno porušení při nakládání s majetkem. Veškerý majetek byl řádně zaevidován a fyzicky zkontrolován.

Likvidace neupotřebitelného majetku byla zajištěna v souladu s vnitropodnikovou směrnicí u odborných firem.

Opravy a investiční akce byly zajištěny v souladu se schváleným a aktualizovaným plánem oprav a investic na rok 2021.

Běžné opravy, údržba a havárie byly prováděny na základě potřeb vzniklých v průběhu roku a v souladu s předběžným ročním plánem oprav, který byl vypracovaný v lednu 2021 a průběžně se aktualizoval.

V domově byla prováděna pracovníkem údržby pravidelná měsíční kontrola domovských vozidel a zajištěna týdenní údržba automobilů. U vozidel byla zajištěna roční prohlídka a seřízení v odborném servisu.

Vedoucí údržby prováděl pravidelné týdenní kontroly majetku a vzniklé závady byly hlášeny řediteli domova. Poté bylo rozhodnuto o způsobu řešení.

Požadavky na nákupy nebo opravy byly průběžně předkládány řediteli domova, následně byly vyhodnocovány a realizovány.

V roce 2021 nebyly schváleny a realizovány žádné akce, které byla uvedeny plánu oprav a investic na rok 2021.

Provedené významnější opravy a udržování v roce 2021:

- malířské práce v prostorách domova
- odborná prohlídka všech vozidel a průběžná oprava vozového parku na jednotlivých vozidlech
- odborná prohlídka a servis používané zahradní techniky
- kontrola a oprava signalizačního zařízení
- oprava elektrických postelí pro klienty na základě odborných prohlídek
- opravy elektroinstalace
- opravy strojního vybavení domova na základě poruch na různých odděleních domova
- oprava dlažby a obložení v areálu domova
- kontrola a následná oprava mobiliáře zařízení domova
- oprava ohřevu teplé vody a rozvodů topení
- výměna venkovních dveří stravovací provoz
- oprava obložení stěn na pokojích klientů oddělení Litovel
- doplnění topného systému, oprava poškozené izolace
- oprava poškozených žlabů a okapů na oddělení Litovel
- oprava havárie odpadů
- oprava klimatizace v prostorách prádelny
- průběžné opravy praček
- oprava venkovního osvětlení v areálu domova
- oprava rozvodů vody v prádelně
- oprava serveru a počítačové techniky
- údržba zeleně a prostor parku na obou odděleních domova, bezpečnostní ošetření stromů odbornou firmou
- prořezání stromů
- vyčištění okapů a svodů na všech budovách

II. Ekonomické ukazatele o hospodaření organizace

Stanovené závazné ukazatele pro rok 2021 byly dodrženy dle schváleného a upraveného rozpočtu ROK pro naše zařízení.

1. Závazné ukazatele /tis. Kč/

V roce 2021 měl domov stanovené tyto závazné ukazatele /příspěvek na provoz, odpisy, odvod z investičního fondu, mzdový limit a průměrný přepočtený počet zaměstnanců/. Tyto závazné ukazatele byly dodrženy.

Příspěvek na provoz – mzdové náklady, schválený	7 418 000,00 Kč
Příspěvek na provoz – mzdové náklady, upravený	6 111 590,00 Kč
Příspěvek na provoz – mzdové náklady, upravený	5 511 590,00 Kč

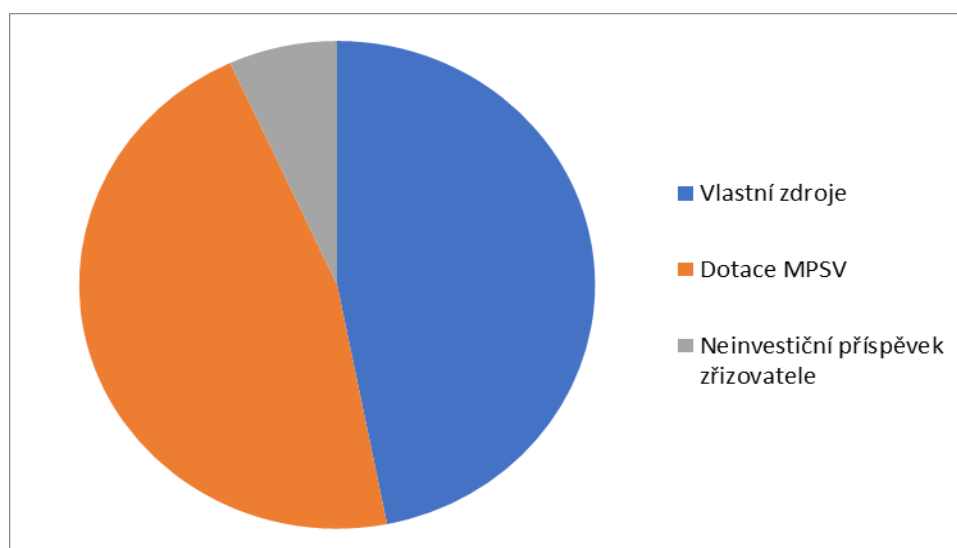
Neinvestiční příspěvek odpisy schválený	1 226 000,00 Kč
Neinvestiční příspěvek odpisy upravený	1 225 641,00 Kč
Odvod z investičního fondu schválený	1 165 000,00 Kč
Odvod z investičního fondu upravený	1 164 659,00 Kč

Limit mzdových prostředků schválený	37 152 000,00Kč
Limit mzdových prostředků upravený	43 345 060,00Kč
Průměrný přepočtený počet zaměstnanců limit	95,4
Průměrný přepočtený počet zaměstnanců skutečnost	95,2

2. Zdroje financování sociální služby v roce 2021

Příjmy celkem		72 158 912,74 Kč
Dotace MPSV		33 404 300,00 Kč
Neinvestiční příspěvek zřizovatele včetně odpisů		4 957 354,50 Kč
Vlastní příjmy		33 797 258,24 Kč

Vlastní zdroje	46,89%
Dotace MPSV	46,29%
Neinvestiční příspěvek zřizovatele	6,87%



3) Výkaz zisku a ztráty (náklady a výnosy)

Náklady	Syntetický účet	Skutečnost /v Kč/
Spotřeba materiálu	501	9 258 955,01
Spotřeba energie	502	2 471 133,84
Aktivace oběžného majetku	507	0,00
Opravy a udržování	511	737 378,90
Cestovné	512	19 194,00
Náklady na reprezentaci	513	2 708,00
Ostatní služby	518	2 711 098,89
Mzdové náklady	521	43 345 060,00
Zákonné sociální pojištění	524	14 366 068,00
Jiné sociální pojištění	525	178 560,00
Zákonné sociální náklady	527	2 105 156,39
Jiné daně a poplatky	538	3000,00
Jiné pokuty a penále	542	0,00
Manka a škody	547	0,00
Odpisy dlouhodobého majetku	551	1 225 641,00
Tvorba a zúčtování opravných položek	556	0,00
Náklady z vyřazených pohledávek	557	0,00
Náklady z drobného dlouhodobého majetku	558	662 790,71
Ostatní náklady z činnosti	549	55 926,00
Celkem		77 143 470,74
Výnosy	Syntetický účet	
Výnosy z prodeje vlastních výrobků	601	0,00
Výnosy z prodeje služeb	602	33 554 663,22
Výnosy z pronájmu	603	0,00
Jiné výnosy z vlastních výkonů	609	0,00
Čerpání fondů	648	120 638,00
Ostatní výnosy z činnosti	649	112 260,69
Úroky	662	1 696,33
Výnosy z transferů	672	43 354 797,02
Výsledek hospodaření před zdaněním		584,52
Celkem		77 144 055,26

3. Hospodářský výsledek

1. V roce 2021 Domov hospodařil s vyrovnaným rozpočtem.
Celkový výsledek hospodaření po zdanění / čistý zisk / po zohlednění transferového podílu činí 0,-Kč
Transferový podíl činí 584,52,-Kč
2. Finanční vypořádání příspěvků poskytnutých organizaci za rok 2021 bylo odesláno na předepsaném formuláři dne 26. 1. 2022.
3. Vratka finančních prostředků při provedení finančního vypořádání roku 2021 činí 1 779 876,50 Kč. Finanční částka byla zaslána na určený účet zřizovatele spolu s avízem platby.

4. Investiční fond

stav k 1. 1. 2021	tvorba	čerpání	stav k 31. 12. 2021
135 358,24 Kč	1 225 641,00 Kč	1 164 659,00 Kč	196 340,24

Tvorba:

Odpisy DNM a DHM	1 225 641,00 Kč
Investiční dotace z rozpočtu zřizovatele	0,00 Kč

Čerpání:

Investiční výdaje	0,00 Kč
Odvod do rozpočtu zřizovatele	1 164 659,00 Kč

5. Fond odměn

stav k 1. 1. 2021	tvorba	čerpání	stav k 31. 12. 2021
1 420,00	0,00	0,00	1 420,00

Nebyl použit.

6. FKSP

stav k 1. 1. 2021	tvorba	čerpání	stav k 31. 12. 2021
860 491,12 Kč	862 025,00 Kč	1 214 650,00 Kč	507 866,12 Kč

Základní přiděl do fondu byl připsán dle schváleného rozpočtu, čerpání bylo rovnoměrné a v souladu s vnitropodnikovou směrnicí FKSP.

Čerpání fondu:

Příspěvek na stravování	249 050,00 Kč
Příspěvek na penzijní pojištění	433 300,00 Kč
Poukázky – ostatní výročí, vitamíny	532 300,00 Kč

7. Fond rezervní / dary – transparentní účet /

a/ tvořený ze zlepšeného výsledku hospodaření 0,-Kč

b/ tvořený z ostatních titulů

stav k 1. 1. 2021	tvorba	čerpání	stav k 31. 12. 2021
197 025,46 Kč	116 550,00 Kč	120 638,00 Kč	192 937,46 Kč

Finanční prostředky fondu byly použity na sociální a kulturní potřeby uživatelů sociální služby/ hudební vystoupení, koncert, účast na soutěžích a jiné akce/.

8. Rozvaha- stav k 31. 12. 2021

Název položky	Syntetický účet	Skutečnost / v Kč /
Aktiva celkem		96 948 621,41
Stálá aktiva		83 908 893,75

Drobný dlouhodobý nehmotný majetek	018	285 365,63
Dlouhodobý hmotný majetek		83 623 528,12
Pozemky	031	478 996,00
Kulturní předměty	032	14 201,00
Stavby	021	45 433 411,43
Samostatné hmotné movité věci a soubory hmotných movitých věcí	022	9 384 945,50
Drobný dlouhodobý hmotný majetek	028	28 174 574,19
Dlouhodobý nedokončený hmotný majetek	042	137 400,00
Oběžná aktiva		13 039 727,66
Zásoby		578 412,88
Materiál na skladě	112	578 412,88
Krátkodobé pohledávky		539 259,12
Odběratelé	311	249 703,73
Pohledávky za zaměstnanci	335	15 471,00
Pohledávky za vybranými ústředními vládními institucemi	346	0,00
Náklady příštích období	381	44 084,39
Dohadné účty aktivní	388	230 000,00
Ostatní krátkodobé pohledávky	377	0,00
Krátkodobý finanční majetek		11 922 055,66
Jiné běžné účty	245	2 697 739,00
Běžný účet	241	7 623 793,54
Běžný účet FKSP	243	485 478,12
Ceniny	263	0,00
Pokladna	261	1 115 045
Pasiva celkem		43 082 375,59
Vlastní kapitál		32 018 393,65
Jmění účetní jednotky a upravující položky		31 115 648,31
Jmění účetní jednotky	401	30 867 977,61
Transfery na pořízení dlouhodobého majetku	403	43 684,23
Opravy předcházejících účetních období	408	203 986,47
Fondy účetní jednotky		898 563,82
Fond odměn	411	1 420,00
FKSP	412	507 866,12
Rezervní fond	414	192 937,46
Fond reprodukce majetku, investiční fond	416	196 340,24
Výsledek hospodaření		4 181,52
Cizí zdroje		0,00
Výsledek hospodaření běžného účetního období		584,52
Výsledek hospodaření předcházejících účetních období	432	3 597,00
Krátkodobé závazky		11 063 981,94
Dodavatelé	321	641 015,44
Zaměstnanci	331	3 042 243,00
Krátkodobé přijaté zálohy	324	0,0
Sociální zabezpečení	336	1 152 858,00
Zdravotní pojištění	337	498 834,00
Důchodové spoření	338	0,0

Ostatní daně, poplatky a jiná peněžitá plnění	342	313 378,00
Krátkodobé přijaté zálohy na transfery	374	0,00
Závazky k vybraným místním vládním institucím	349	1 779 876,50
Výdaje příštích období	383	45 474,00
Dohadné účty pasivní	389	0,00
Ostatní krátkodobé závazky	378	3 635 777

9. Sponzorské dary:

Domov pro seniory Červenka, p. o. obdržel v roce 2021 hmotné dary, finanční dary, dotace a příspěvky ve výši 236 810,69 Kč.

10. Ostatní ekonomické údaje z poskytované služby

Kapacita lůžkových oddělení domova je 165 míst.

Průměrný počet klientů byl 160. Volná místa se dařilo průběžně obsazovat. Zájemci byli postupně vyzýváni dle pořadníku zájemců o sociální službu. Chybějící procenta obložnosti jsou zapříčiněna ztrátovou dobou, která je potřebná k vyřízení nového nástupu.

Obložnost domova v roce 2021 byla 97,01 %.

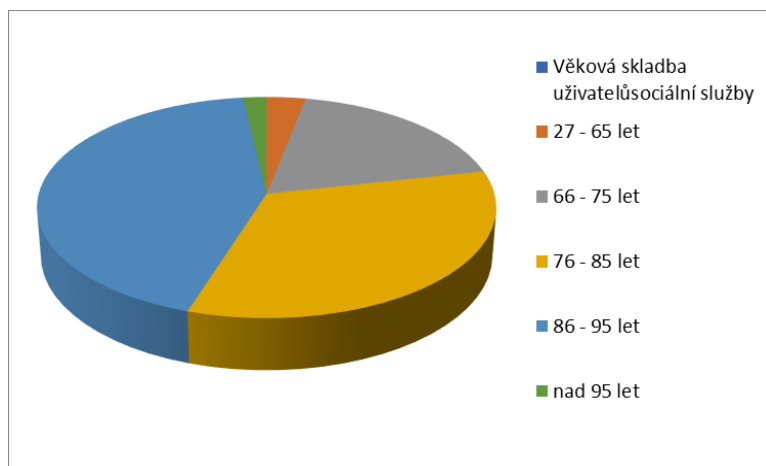
Obložnost byla ještě částečně ovlivněna a omezena přijatými opatřeními epidemiologického a karanténního charakteru, výskytem infekce u klientů a zaměstnanců domova nemožností obsazovat neprodleně uvolněná místa.

Celkový počet evidovaných žádostí - 514

V roce 2021 bylo uzavřeno 75 nových smluv o poskytování sociální služby.

Věková skladba uživatelů

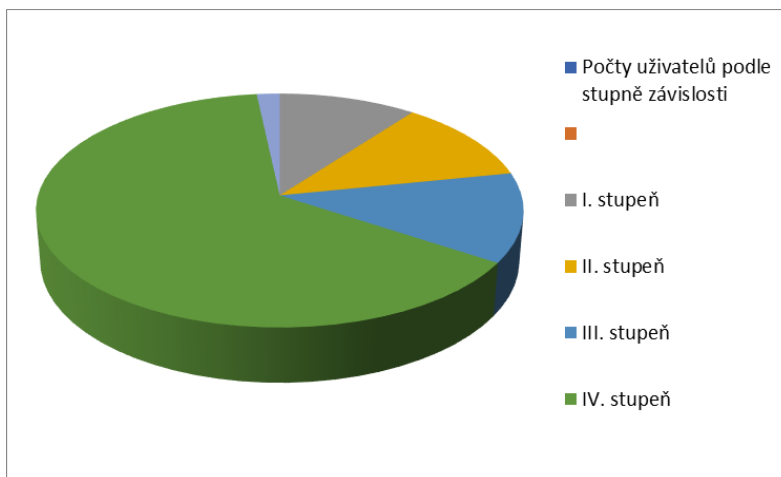
27 – 65 let	5 uživatelů
66 – 75 let	30 uživatelů
76 – 85 let	54 uživatelů
86 - 95 let	70 uživatelů
nad 96 let	3 uživatelé



Trvale upoutaní na lůžko	42
Mobilní za pomoci druhé osoby	77
Průměrný věk uživatelů je	82let

Počty uživatelů podle stupně závislosti

I. stupeň	36 uživatelů
II. stupeň	40 uživatelů
III. stupeň	43 uživatelů
IV. stupeň	23 uživatelů
Bez příspěvku	6 uživatelů



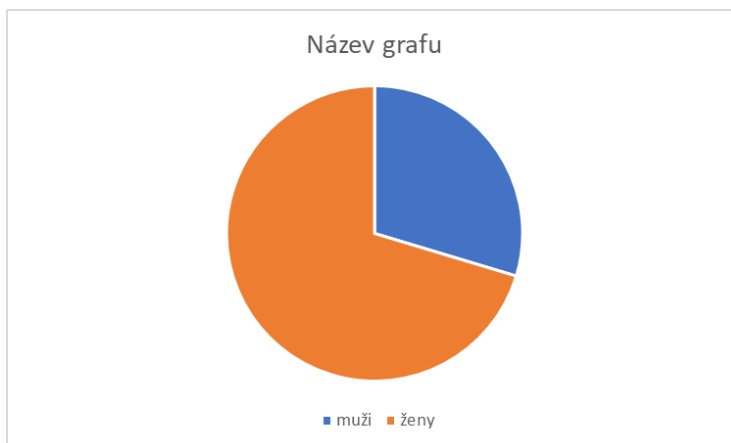
Celkem bylo přijato 75 nových uživatelů sociální služby. Po zažádání o přiznání příspěvku na péči byl 6 uživatelům zpětně přiznán příspěvek na péči.

Poskytování sociální služby bylo ukončeno na vlastní žádost u 11 uživatelů. Do domácího prostředí se vrátili 3 uživatelé. Do jiného zařízení – pobytové služby odešlo 8 uživatelů.

Zemřelo 55 uživatelů sociální služby.

Koncem roku 2021 bylo celkem evidováno 399 nevyřízených žádostí o poskytnutí sociální služby.

V roce 2021 bylo podáno 236 nových žádostí o poskytnutí sociální služby / z toho 70 žádostí mužů, 166 žádostí žen /.



Žadatelé o sociální službu se umísťují dle pořadníku podle bodového hodnocení podané žádosti, které hodnotí míru potřeby sociální služby.

Stravování v domově

Stravování klientů domova je zajištěno ve vlastní kuchyni. Strava je podávána 5x denně. Uživatelé mají možnost stravy normální, dietní, diabetické, diabetické-šetřící, diabetické-inzulínové, tekuté stravy, nutriční výživy. V domově je umožněno podávání stravy v mixované podobě. 1x týdně mají uživatelé možnost výběru ze dvou jídel a výběr z příloh.

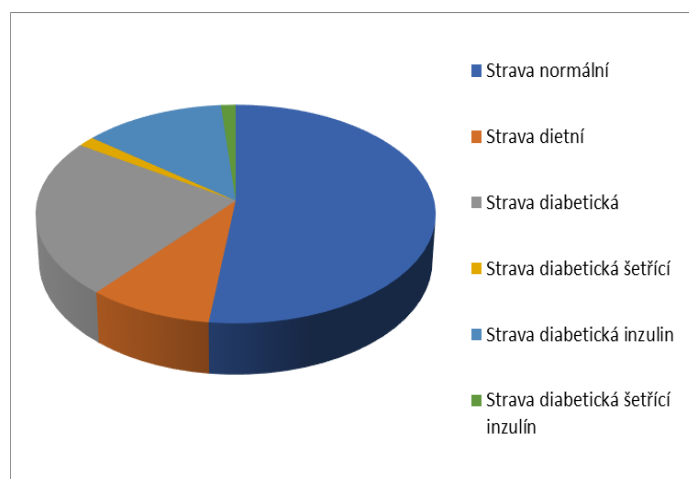
Stravovací jednotka je stanovena ředitelem DpS Červenka, p. o.

Stravovací jednotka pro uživatele:

Normální	D 3	168,-Kč/den
Dietní	D 2	168,-Kč/den
Diabetická	D 9	168,-Kč/den
Diabetická šetřící	D 9/2	168,-Kč/den
Diabetická inzulin	D 9 -inzulín	170,-Kč/den
Diabetická šetřící inzulin	D 9/2 -inzulín	170,-Kč/den

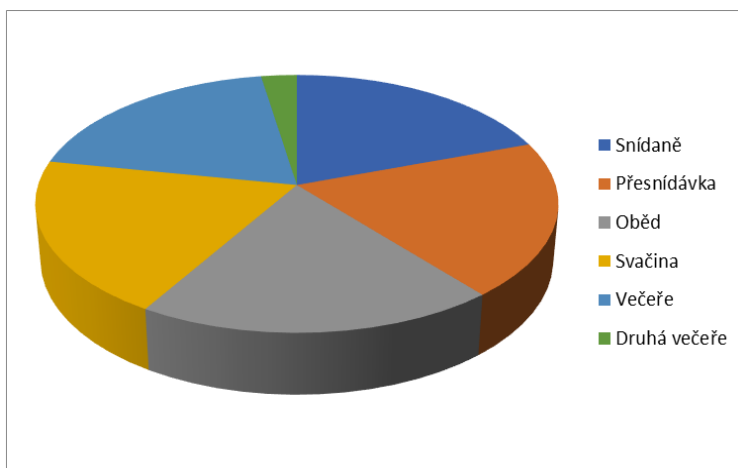
Druhy stravy podle počtu strážníků:

Strava normální	49,49%
Strava dietní	8,64%
Strava diabetická	22,21%
Strava diabetická šetřící	1,46%
Strava diabetická inzulin	12,27%
Strava diabetická šetřící inzulin	1,27%



Počty porcí připravených jídel pro klienty v roce 2021

Snídaně	55 935
Přesnídávka	55 924
Oběd	55 928
Svačina	55 920
Večeře	55 616
Druhá večeře	7 261



Podstatných stížností na kvalitu a množství stravy nebylo. K připomínkám se běžně přihlíželo a byly řešeny. Při sestavování jídelníčku bylo dbáno na racionální výživu, ale bylo i respektována přání uživatelů a požadavky praktického lékaře. Jídelníčky jsou pravidelně konzultovány a upravovány nutriční terapeutkou, se kterou domov spolupracuje.

Uživatelé mají možnost zapsat své připomínky, náměty k podávané stravě do knihy, která je k dispozici na každé jídelně domova, nebo požádat o pomoc se zapsáním kteréhokoliv zaměstnance domova. Úroveň stravování je hodnocena na setkání s uživateli sociální služby, na kterém je přítomen ředitel domova, vedoucí stravovacího provozu, vedoucí oddělení, vedoucí úseku přímé péče, vedoucí sociálního úseku a další přizvaní zaměstnanci.



Spotřeba pohonných hmot a energií

Spotřeba pohonných hmot	nafta	1 871,5 litrů
	benzín	999,5 litrů
Ujeté kilometry		26 378,00 km
Finanční náklady na pohonné hmoty činí		97 528,00 Kč

Auta byla využívána na odvoz a rozvoz stravy a prádla, nákupy potravin a jiného zboží pro domov a služební cesty. Pohonné hmoty byly spotřebovány také na sečení trávy a odhrnování sněhu. Autoprovoz se řídí vypracovaným příkazem ředitele domova.

Spotřeba energií:

Voda	6 182 m ³	429 362,00,-Kč
Plyn	105 449 m ³	847 244,00,-Kč
Elektrická energie	285 571 KWh	1 195 328,00,-Kč

Spotřeba odpovídá průměrné spotřebě energií v minulých letech. Finanční náklady jsou poníženy o částku neodvedeného DPH v posledních 3 měsících roku 2021.

Zveřejnění uzavřených smluv

Hospodářské smlouvy s plněním nad 50 000,-Kč s DPH byly vloženy do Registru smluv.

Dotace MPSV

Domov podal v řádném termínu žádost o poskytnutí účelové dotace z rozpočtu kraje v dotačním programu A pro rok 2021 vedenou pod číslem A/2021/623.

Účelem dotace bylo dotační řízení v oblasti podpory poskytování sociálních služeb, tj. na úhradu uznatelných výdajů/náklad/ sociální služby domov pro seniory.

Domovu na základě rozhodnutí č. UZ/3/45/2021 ze dne 22. 2. 2021 byla schválena účelová dotace ve výši 31 820 100,-Kč.

Domovu na základě rozhodnutí č. UZ/6/50/2021 ze dne 20. 9. 2021 byla schválena změna výše účelové dotace ve výši 33 404 300,-Kč. Navýšení bylo určeno na krytí personálních nákladů v souvislosti s navýšením platů a mezd od 1. 1. 2021 dle nařízení vlády č. 603/2020 Sb., ve znění pozdějších platových předpisů.

Konkrétní použití dotace – rozpis použití dotace na jednotlivé náklady

Osobní náklady celkem 33 404 300,000 Kč

Dodržování stanovených podmínek:

- v účetní evidenci bylo čerpání prostředků dotace sledováno odděleně pod / UZ 13 305 /
- prostředky dotace byly použity na běžné výdaje/ uznatelné náklady/ související s poskytováním sociální služby – domov pro seniory v období od 1. 1. 2021 do 31. 12. 2021
- domov jako příjemce dotace předložil zřizovateli ve stanoveném termínu /do 23. 1. 2022/ zprávu – Finanční vypořádání prostředků z poskytnuté dotace
- domov vyčerpal celkovou výši schválené dotace

- domov jako příjemce dotace neposkytl tuto účelovou dotaci jiným fyzickým či právnickým osobám
- domov poskytoval sociální službu v souladu s údaji uvedenými v rozhodnutí o registraci sociální služby/ včetně vymezení okruhu osob, kterým je služba poskytována/ a v síti sociálních služeb Olomouckého kraje na rok 2021

Domov zajistil provedení nezávislého odborného auditu, který ověřil účetní a finanční operace související s čerpáním přidělených finančních prostředků výše uvedené dotace z kapitoly 313 – MPSV.

Finanční audit provedla firma Audit Team s. r. o. Jeremenkova 12/11/40b, 779 00 Olomouc - Hodolany. Vypracovaná zpráva auditora byla zaslána zřizovateli.

Hlášení ISPOP

Domov zajistil provedení povinného hlášení o produkce a nakládání s odpady v roce 2021 / ISPOP/. Hlášení zpracovala odborná firma SUEZ a.s. U Panelárny 455/2, 779 00 Olomouc.

Inventarizace

Domov zajistil provedení řádné roční inventarizace majetku. Protokol o provedení byl zaslán zřizovateli spolu s uzávěrkou za rok 2021 v řádném termínu. Inventurou nebylo konstatováno porušení při nakládání s majetkem. Veškerý majetek byl řádně zaevidován a fyzicky zkontrolován.

Pohledávky

Domov pro seniory Červenka, p. o. neeviduje žádné pohledávky po lhůtě splatnosti.

III. Kontrolní činnost

Vnitřní kontrolní systém:

1. Vnitřní kontrolní systém v Domově pro seniory Červenka, p. o. je přiměřený a zajišťuje kontrolu hospodaření s finančními prostředky a jejich řádné využití. Zaměstnanci postupují podle schválených vnitropodnikových směrnic. Doklady k uskutečnění veřejného výdaje jsou podpisovány a odsouhlaseny těmito osobami: příkazce operace, správce rozpočtu, účetní a zaměstnanec, který má vedoucí postavení na daném úseku. 1x měsíčně je prováděna celková uzávěrka finančního hospodaření / příjmy, výdaje a tržby a je předkládána řediteli domova. Následná kontrola dokladů je prováděna 1x měsíčně s vyhotovením zápisu.
2. Vnitřní kontrolní systém se v roce 2021 zaměřoval zejména na kontrolu:
 - uzavírání smluv
 - provádění nákupů
 - prováděných plateb, termíny úhrad
 - kontrola odvodů z mezd
 - správy majetku a hospodaření s ním, pořizování, evidence, zařazování, opravy aj.
 - mzdové agendy, zařazení do platových tříd, osobní ohodnocení, odměny

- příjmů a výdajů
- dotace a příspěvku na provoz
- platby za energie
- náklady na služby
- kontrola evidence docházky, přítomnost na pracovišti
- provádění měsíční uzávěrky
- používání OOPP zaměstnanci
- inventarizace majetku a vyřazování
- pohledávek

Zásady a postupy vnitřního kontrolního systému upravuje v Domově vnitropodniková směrnice – Finanční kontrola.

Vnitřní kontrolní systém slouží:

- k včasnému a spolehlivému informování vedoucích zaměstnanců a ředitele o nakládání s veřejnými prostředky
- k zajištění hospodárného, efektivního a účelného výkonu činností zabezpečovaných naší organizací
- zjišťování, vyhodnocování a minimalizaci provozních, finančních, právních a dalších rizik vznikajících při chodu organizace

Forma kontrol:

- přímá denní kontrola
- namátková kontrola
- týdenní kontrola
- měsíční kontrola čerpání rozpočtu
- mimo pracovní dobu
- průběžná
- jiná forma

Kontroly a kontrolní činnost vedoucích zaměstnanců:

Kontroly ze strany vedoucích pracovníků domova probíhají podle ročního plánu kontrol, který je zaměřen na výše uvedené body.

Kontroly jsou prováděny průběžně a jsou ústně vyhodnocovány u ředitele domova. V případě zjištěných nedostatků je ihned zahájeno jejich odstraňování.

Výsledky vnitřních kontrol v domově v roce 2021 a provedená opatření:

Kontroly provedené v roce 2021 nezjistily závažnější porušení pracovních a provozních povinností ze strany zaměstnanců. Zjištěné drobné nedostatky byly ihned odstraňovány.

Na základě kontrolních zjištění bylo realizováno:

- úpravy a změny v harmonogramu prací jednotlivých kategorií zaměstnanců
- doplnění změn v pracovních postupech při poskytování přímé péče
- doplnění seznamu OOPP
- dovybavení lékárníček
- dílčí úprava pracovní doby u některých profesí
- úprava účtové osnovy
- dokoupení chybějících antidekubitních a polohovacích pomůcek
- pořízení nových pomůcek pro aktivizaci uživatelů

- připomenutí povinnosti na hlášení osobních změn mzdové účetní nové značení dveří od pokojů klientů

Vnější kontroly:

A) Bez závad

1. Dne 1. 7. 2021 na oddělení Červenka proběhla kontrola ze strany Krajské hygienické stanice Olomouckého kraje se sídlem v Olomouci, která byla zaměřena na zdravotní dozor ve stravovacím provozu, hygienu potravin, kontrola teplot podávané stravy, zásady HACCAP, platnost zdravotních průkazů.
2. Dne 5. 8. 2021 na oddělení Litovel proběhla kontrola ze strany Krajské hygienické stanice Olomouckého kraje se sídlem v Olomouci, která byla zaměřena na zdravotní dozor ve stravovacím provozu, kontrolu teplot podávané stravy, zásady HACCAP, záznamy výdeje jídla a na kontrolu zdravotních průkazů.
3. Dne 21. 9. 2021 proběhla kontrola ze strany Krajské hygienické stanice Olomouckého kraje se sídlem v Olomouci, která byla zaměřena na dodržování ustanovení Zákona o ochraně veřejného zdraví č. 258/2000Sb. a Vyhlášky č. 537/2006 Sb. o očkování proti infekčním nemocem.
4. Dne 6. 12. 2021 proběhla na oddělení Červenka kontrola ze strany Hasičského záchranného sboru Olomouckého kraje, která byla zaměřena na plnění povinností stanovených předpisy o požární ochraně a dále povinností vyplývajících ze souvisejících předpisů.
5. Dne 6. 12. 2021 proběhla na oddělení Litovel kontrola ze strany Hasičského záchranného sboru Olomouckého kraje, která byla zaměřena na plnění povinností stanovených předpisy o požární ochraně a dále povinností vyplývajících ze souvisejících předpisů.

B) S uložením nápravných opatření

1. Dne 29. 9. 2021 proběhla na oddělení Červenka Tematická kontrola ze strany Hasičského záchranného sboru Olomouckého kraje, která byla zaměřena na plnění povinností stanovených předpisy o požární ochraně. Zpráva o odstranění nedostatků byla zaslána. Jednalo se o aktualizaci a doplnění přílohy požárního řádu a vložení jmenného seznamu zaměstnanců do požárního řádu.
2. Dne 29. 9. 2021 proběhla na oddělení Litovel Tematická kontrola ze strany Hasičského záchranného sboru Olomouckého kraje, která byla zaměřena na plnění povinností stanovených předpisy o požární ochraně. Zpráva o odstranění nedostatků byla zaslána. Jednalo se o aktualizaci a doplnění přílohy požárního řádu a vložení jmenného seznamu zaměstnanců do požárního řádu.

IV. Vzdělávání zaměstnanců, BOZP a PO

1. Hodnocení vzdělávání zaměstnanců

Domov pro seniory Červenka, p. o. má zpracovaný Vzdělávací plán domova pro jednotlivé kategorie zaměstnanců. Vzdělávací plán je zpracován na základě požadavků a nároků sociální služby a vychází z analýzy potřeb uživatelů.

Realizace a zajišťování vzdělávání a zvyšování odborné úrovně zaměstnanců bylo v roce 2021 bylo částečně ovlivněno a omezeno přijatými opatřeními

epidemiologického a karanténního charakteru, výskytem infekce nejen u klientů a zaměstnanců domova a velkou nemocností.

Vzdělávání v domově vychází z následující legislativy:

- Zákoníku práce č. 262/2006Sb. ve znění pozdějších předpisů
- Zákon č. 108/2006Sb. o sociálních službách ve znění pozdějších předpisů
- Katalog prací v platném znění
- Zákon č. 96/2004Sb. o podmínkách získávání a uznávání způsobilosti k výkonu nelékařských zdravotnických povolání
- Nařízení vlády č. 341/2017Sb. o platových poměrech zaměstnanců ve veřejných službách a správě
- Vnitřní platový předpis Domova pro seniory Červenka, p. o.
- Vzdělávání rovněž reaguje na měnící se potřeby uživatelů
- Také reaguje na změny v další legislativě, kterou se poskytování sociální služby řídí

Podmínky profesního rozvoje

1. Domov pro seniory Červenka, p. o. zajišťoval, organizoval a napomáhal dalšímu profesnímu rozvoji svých zaměstnanců tím, že se snažil v rámci svých možností vytvářet vhodné podmínky.
2. Další vzdělávání zaměstnanců bylo realizováno ve vlastním zařízení nebo externími organizacemi a odborníky.
3. Domov měl vypracovaný *roční plán vzdělávání pracovníků domova*, kde byla uvedena předpokládaná a potřebná vzdělávací témata.
4. Na konci roku bylo provedeno vedením domova vyhodnocení dalšího vzdělávání a výsledky byly uvedeny ve výroční zprávě.
5. Zaměstnanci byli pravidelně informováni o možnostech dalšího vzdělávání vedoucími zaměstnanci domova. Informace jim byly předávány na nástěnkách, při poradách na jednotlivých úsecích nebo ústně přímo vedoucím oddělení.
6. Podmínky dalšího profesního vzdělávání byly limitovány finančními prostředky, které měl domov k dispozici.
7. Vzdělávání zaměstnanců bylo realizováno podle ročního vzdělávacího plánu, který mají zaměstnanci vyvěšen na domovském intranetu. Ten může být změně v případě nabídky školení s jinou, ale aktuální a potřebnou tematikou, která je potřebná pro provoz domova.
8. Domov pro seniory Červenka, p. o. spolupracoval s jinými organizacemi, které zajišťují školení a vzdělávání. Přijaté nabídky pak následně předával zaměstnancům. Pokud byli zaměstnanci na jednotlivá školení a vzdělávání vysíláni domovem, byla jim účast hrazena. Zaměstnanci byli vysíláni dle aktuálních témat a svého pracovního zařazení na základě potřeb organizace.
9. Domov je členem APSP OK, která má dílčí sekce / ekonomickou, sociální, zdravotnickou, stravovací a pedagogickou /. Tyto sekce pořádají vzdělávání a semináře. Zaměstnanci domova jsou na tyto akce uvolňováni a jsou jim propláceny náklady.
10. Domov podporuje a umožňuje další zvyšování kvalifikace jednotlivých zaměstnanců. Podpora spočívá především:
 - vytvořením vhodných pracovních podmínek, úprava pracovní doby a směn

- spoluúčast na úhradě nákladů
- poskytování pracovního volna

Vzdělávací akce mají v naší organizaci jediný cíl, a to je posílit u zaměstnanců jejich schopnosti a dovednosti při poskytování sociální péče.

Domov pro seniory Červenka, p. o. vytvářel dle svých možností vhodné podmínky k dalšímu vzdělávání svých zaměstnanců po celý rok 2021. Zaměstnanci byli informováni o možnostech dalšího vzdělávání prostřednictvím vedoucích a informačních nástěnek. Zaměstnanci byli vysíláni na školení, která byla nutná pro provoz domova a v souvislosti s vydáním nových právních předpisů. Účast na vzdělávacích akcích splnila svůj cíl a přispěla k dalšímu zkvalitnění poskytovaných služeb

Druhy vzdělávacích aktivit

Akce, které zajišťuje a organizuje domov ve vlastním zařízení:

- semináře, školení pracovníků v přímé péči/ minimálně 4x ročně, zajišťuje vedoucí úseku přímé péče, náplň dle aktuálních potřeb zaměstnavatele a uživatelů /
- pravidelné školení BOZP a PO všech zaměstnanců domova, 1x ročně, zajišťuje ředitel domova, školí odborně způsobilá osoba
- školení první pomoci pro všechny zaměstnance domova / zajišťuje vedoucí úseku přímé péče, 1x za dva roky
- hygienické školení pro pracovníky stravovacího provozu, úklidu a pomocného personálu ve zdravotnictví / 1x ročně, zajišťuje ředitel domova, školí Ing. Cigánková /
- školení rovněž proběhne při změně desinfekčních prostředků, čárka min. 1x ročně
- školení obsluhy tlakových nádob / 1x 3 roky, zajišťuje ředitel domova, účastní se pracovníci údržby, externí školitel /
- školení řidičů referenčních vozidel / 1x ročně, zajišťuje vedoucí údržby, provádí externí firma /
- školení standardů / aktualizace aj. /
- vzdělávací semináře pro pracovníky v sociálních službách pro splnění předepsaného počtu hodin vzdělávání.

Akce, které jsou zajišťovány jinými organizacemi:

Domov spolupracuje s jinými organizacemi, které zajišťují školení a vzdělávání. Přijaté nabídky pak následně předává zaměstnancům. Jsou-li zaměstnanci na jednotlivá školení a vzdělávání vysíláni domovem, je jim účast hrazena. Zaměstnanci jsou vysíláni dle aktuálních témat a svého pracovního zařazení na základě potřeb organizace.

Spolupráce probíhá:

- Charita Olomouc / sociální a zdravotnická oblast /
- Curatio Brno, Mgr. Hermanová
- Ing. Preus Praha / programy – klienti, depozita, poradník, sledování péče, úhrady, platby, jídelníčky aj. /
- ANAG Olomouc / legislativa, účetnictví /
- EDUPOL Olomouc / sociální oblast /
- Dům techniky Ostrava / zdravotní problematika /
- Rožnovský vzdělávací servis / problematika BOZP a PO /
- Svaz účetních Olomouc / ekonomická oblast /

- DT Ostrava / problematika seniorů /
- KÚ Olomouckého kraje
- VOŠ Charitas Olomouc / sociální problematika /
- Gordic Praha / PAM, spisová služba, pokladny a účetnictví
- Výměnné stáže pro pracovníky sociální péče ve vybraných zařízeních, které poskytují sociální služby/
- Ostravská univerzita

Akce, které organizuje Asociace poskytovatelů Olomouckého kraje /APSS ČR, APSS OK/

Domov je členem APSP OK, která má dílčí sekce / ekonomickou, sociální, zdravotnickou, stravovací a pedagogickou /. Tyto sekce pořádají vzdělávání a semináře. Zaměstnanci domova jsou na tyto akce uvolňováni a jsou jim propláceny náklady.

Vzdělávání na zvýšení kvalifikace:

Domov podporuje a umožňuje další zvyšování kvalifikace jednotlivých zaměstnanců.

Podpora spočívá především:

- vytvořením vhodných pracovních podmínek, úprava pracovní doby a směn

Témata vzdělávacích akcí pořádané jinými organizacemi

Vedoucí zaměstnanci:

- standardy kvality v sociálních službách
- novinky v Zákoníku práce
- ochrana osobních údajů
- vyúčtování dotace
- tvorba metodik v sociálních službách
- majetek
- pokladna
- účetní doklady
- cestovní náhrady
- FKSP
- hodnocení kvality poskytované sociální služby
- sociální služby 2001
- odměny a mzdy v roce 2021
- ochrana osobních údajů
- ekonomické aspekty péče o klienta
- psychohygiena a zvládání stresu
- limity v individuálních požadavcích klienta při poskytování sociálních služeb

Administrativa:

- změny ve mzdové účtárně
- změny ve zdanění příjmů
- FKSP
- Účetní problémy v příspěvkových organizacích
- Inventury a inventarizace v organizaci
- dlouhodobý majetek
- fakturace v příspěvkové organizaci

- účtování fondů v příspěvkové organizaci
- odměňování zaměstnanců
- účetnictví příspěvkových organizací
- majetek v účetnictví

Domov pro provozní zaměstnance zajišťuje:

- vykonání topičských zkoušek pro nízkotlakovou kotelnu / 1x za 5 let, zajišťuje ředitel domova, účastní se pracovníci údržby, externí školitel /
- svářečské zkoušky / 1x 2 roky, pracovník údržby, zajišťuje vedoucí údržby, školení externě /
- školení dozorce výtahu 1x 36 za měsíců
- školení obsluhy motorových pil 1 x 24 za měsíců

Vzdělávací akce pořádané organizací:

- Školení řidičů referenčních vozidel – prosinec 2021

Úsek přímé péče / PSS, soc. pracovník a všeobecná sestra /:

- Seminář – Individuální plánování (25. 2. 2021)
- Seminář- Jak pracovat s klienty, kteří trpí demencí (9. 3. 2021)
- Seminář – Štěstí a spokojenost v práci aneb pozitivní přístup k sobě samému (7. 5. 2021)
- Seminář – Nevhodné zacházení a jednání s klienty s různými funkčními omezeními v sociálních zařízeních – Syndrom EAN (27. 5. 2021)
- Seminář – Strategie komunikace a základy zvládání konfliktů u klientů sociálních zařízení (3. 6. 2022)
- Seminář – Relaxační cviky pro pracovníky v pomáhajících profesích - 1 (18. 6. 2021)
- Seminář – Emoční inteligence v přístupu ke klientovi seniorského věku v sociálních službách (13. 7. 2021)
- Seminář – Relaxační cviky pro pracovníky v pomáhajících profesích - 2 (10. 8. 2021)
- Seminář – Individuální plánování s nekomunikujícími klienty / s klienty rozumového spektra / (14. 9. 2022)
- Seminář – Paliativní péče – komplexní péče , psychologický, sociální a duchovní aspekt (21. 9. 2021)
- Odborná stáž pro 7 pracovníků v DS Hrubá Voda (3. 2. 2021, 8. 12. 2021)

Předepsaný počet hodin vzdělávání dle zákona 108/2006Sb., o sociálních službách ve znění pozdějších předpisů byl u všech zaměstnanců splněn.

Průměrný počet hodin akreditovaného vzdělávání za rok 2021 na

- 1 pracovníka v přímé péči **24,74 hod.**
- 1 pracovníka – sociální pracovník **34,7 hod.**
- 1 pracovníka – všeobecná sestra **14,00 hod.**

Zajištění supervizí v domově

Supervizi prováděla nezávislá odbornice PhDr. Markéta Greplová

Supervize probíhá v jednotlivých pracovních týmech na daných odděleních domova.

Pro vedoucí pracovníky je supervize organizována samostatně.

Z důvodu epidemiologických opatření a nouzového stavu nebyl zrealizován plánovaný počet supervizních setkání.

Témata supervizí pro rok 2021:

- provozní informace k sociálním službám
- problémy spojené s přípravou klientů k aktivizaci
- problematika zaučování nových zaměstnanců
- přístup zaměstnanců ke klientům sociální služby
- otázky mezilidských vztahů na pracovišti a řešení sporů

V roce 2021 proběhly:

- a) supervize pracovních týmů na jednotlivých odděleních domova v těchto termínech / 20. července /
- b) supervize pro vedoucí pracovníky proběhla / 20. července /
- c) individuální supervize proběhla ve čtyřech termínech / 3. září, 10. září, 18. září, 30. září, 21. prosince/

Průměrný počet hodin supervize na jednoho vedoucího pracovníka jsou **2 hodiny**.

Průměrný počet hodin na jednoho pracovníka v přímé péči jsou **2 hodiny**

Nové formy a přístupy ke vzdělávání zaměstnanců:

Organizace zabezpečuje vzdělávání zaměstnanců pořádáním seminářů ve vlastních prostorách z důvodu úspory finančních nákladů a časové úspory s ohledem na počet zaměstnanců.

Většina seminářů probíhá interaktivní formou výuky, ke které má domov vytvořeny audiovizuální podmínky.

Účastníci semináře se mohou sami zapojovat a vyzkoušet praktické využití přednášených a získaných poznatků přímo v praxi.

Rovněž připravujeme semináře za účelem snížení a předcházení vzniku syndromu vyhoření u zaměstnanců v přímé péči.

2. Hodnocení BOZP v domově

Na úseku BOZP nedošlo k žádným vážnějším problémům v oblastech pracovních úrazů a porušení bezpečnosti při práci na strojích a zařízeních.

Veškerá školení a semináře týkající se vyhlášek, směrnic a jejich změn na poli BOZP byly prováděny v požadované míře, dle potřeb organizace a ze všech je pořízen zápis s osnovou. Kontrolní činnost na úseku BOZP je prováděna průběžně všemi vedoucími pracovníky přímo na jednotlivých pracovištích.

U nových pracovníků provádí vstupní školení ředitel Mgr. Josef Piska, který také vede veškerou dokumentaci BOZP.

Veškerá činnost v oblasti BOZOP a PO je zajišťována a konzultována se Vzdělávacím institutem, spol. s r. o. Prostějov na základě smlouvy.

V domově proběhla pravidelná roční prověrka BOZP a PO.

Od 1. 9. 2020 je činnost v oblasti BOZP a PO v domově zajištěna nově vysoutěženou firmou SAFETY PRO s. r. o. Olomouc.

3. Hodnocení PO v domově

Na úseku požární ochrany byla po celé sledované období věnována pozornost celému objektu. Byly pravidelně prováděny prohlídky všech prostor, ředitelem domova i požárním preventistou / 1x měsíčně /. Výsledky prohlídek jsou zaznamenávány v požární knize. Nebyl zaznamenán požár ani zahoření. Odborná firma SAFETY PRO s. r. o. provedla aktualizaci požárních předpisů a dokumentace.

V. Sociální práce v Domově pro seniory Červenka, p. o.

Na sociálním úseku pracovali tři sociální pracovníci, které vyřizovali veškeré náležitosti spojené s nástupem a pobytem uživatele v domově. Dvě pracovníce jsou na oddělení Červenka a jedna pracovníce je k dispozici na oddělení Litovel.

Pracovníce byly nápomocny při podávání a vyřizování nové žádosti k nástupu do domova, jednají s uživatelem, s rodinou, úřady a soudy.

Sociální pracovníce prováděly sociální šetření u žadatelů o sociální službu, vedly jednání se zájemci o sociální službu, připravovaly podklady k uzavření smlouvy o poskytování sociální služby, vedly evidenci a pořadník žadatelů o sociální službu. Pokud budoucí uživatel nemá rodinné příslušníky, zařizovaly i pomoc při stěhování uživatele do domova a s tím spojené náležitosti. Řešily stížnosti a problémy uživatelů v domově. Zajišťovaly kontakt s rodinou a spolupracovaly s rodinnými příslušníky.

Podílely se na kontrole sestavených individuálních cílů uživatelů, které vytvářejí klíčoví pracovníci v rámci individuálního plánu uživatele.

Zařizovaly, aby úhrada za pobyt uživatele byla prováděna pravidelně, zajišťovaly výplatu zůstatku důchodů - kapesného a vedly Pokladnu depozit. byly odpovědné za zajištění úschovy cenných a deponovaných věcí a osobních spisů klientů.

Pomáhaly zajišťovat služby jako je např. pedikúra, holička, kadeřnice.

Dále spolupracovaly na výběru doplateků na léky. Zajišťovaly kulturní akce pro uživatele a aktivně se podílely na kulturním životě uživatelů ve spolupráci s rehabilitačními pracovníky, zdravotním a ošetrovatelským personálem.

V roce 2021 pracovalo na sociálním úseku 4 pracovníci v sociálních službách, kteří zajišťovali aktivizační činnosti / dle § 116, odst. 1, písm. b zákona č. 108/2006Sb. v platném znění. Dva pracovníci byli na oddělení Červenka a dva na oddělení Litovel.

Tito pracovníci rozvíjeli individuální manuální zručnost uživatelů, zajišťovali pomůcky pro ergoterapii, správné pracovní postupy a používání pomůcek a různých materiálů. Rozvíjeli pracovní aktivity, vyhledávali pracovní příležitosti pro pracovní terapii, vyhledávali a prováděli specializované terapeutické postupy a dále zabezpečovali zájmovou kulturní činnost.

Dále spolupracovali na činnosti spočívající v prohlubování a upevňování základních hygienických a společenských návyků, působili na vytváření a rozvíjení pracovních návyků, manuální zručnosti a pracovní aktivity uživatelů, prováděli volnočasové aktivity zaměřené na rozvíjení osobnosti, zájmů, znalostí a tvořivých schopností formou výtvarné, hudební a pohybové výchovy.



VI. Kulturní a společenský život v Domově pro seniory Červenka, p. o.

Realizace a zajišťování kulturního a společenského života v domově v roce 2021 výrazně ovlivňovala a omezovala přijatá opatření epidemiologického a karanténního charakteru, výskytem infekce nejen u klientů, ale i u zaměstnanců domova. Dále je třeba sdělit, že některé plánované akce musely být zrušeny.

Volný čas uživatelů sociální služby

Volný čas uživatelů je vyplňován v souladu s jejich přáními a zájmy. Veškerá činnost je uskutečňována dobrovolnou formou a je přizpůsobena zdravotnímu stavu uživatelů. V současné době je v zařízení větší procento imobilních uživatelů, a proto je přístup k jednotlivým uživatelům individuální / např. četba denního tisku, knih dle přání, luštění křížovek, povídání si s uživateli na jejich pokojích, procházky/. Program zajišťuje pracovník sociální péče.

Uživatelé, kteří již nedokážou samostatně využívat běžně dostupných služeb, si mohou požádat o drobné nákupy, které obstarávají pracovníci sociální péče.

Církevní život

Konání sv. mší v prostorách domova dle požadavků klientů, zpravidla 1x za dva měsíce / církev Římsko-katolická, církev Husitská /
Pravidelné návštěvy duchovních na pokojích uživatelů.
Pravidelné setkávání s duchovními pracovníky v menších skupinách
Uživatelům je dle jejich přání zajištěna na pokoji svatá zpověď

Aktivizační činnosti pro uživatele sociální služby v roce 2021

V rámci aktivačně terapeutických programů (individuálních i skupinových) se uskutečnily různé pravidelné i jednorázové akce.

Realizované aktivizační činnosti:

- ergoterapie – klienti vyrábí pro radost jednoduché výrobky
- pravidelný filmový klub pro klienty – povídání o umělcích a pouštění ukázek, prohlídky dobových fotografií
- společné posezení a oslava narozenin klientů
- práce s počítačem, který má internetové připojení, klienti mají možnost samostatně obsluhovat počítač

- čtenářský kroužek – čtení knih na pokračování, čtení časopisů a denního tisku.
- muzikoterapie – zpívání známých písniček, poslouchání hudby, relaxace
- léčebná tělesná výchova – cvičení za doprovodu hudby, cvičení ve skupině.
- sledování písniček a pohádek na DVD
- hraní společenských her
- kondiční cvičení - ranní rozcvička
- procvičování kognitivních funkcí pomocí různých úkolů, luštění křížovek, hádanek, rébusů.
- procházky po zahradě, po vesnici, vyvážení imobilních klientů na zahradu
- povídání o chovu skotu a ochutnávka výrobků z mléka z Doubravského dvora
- pořádání měsíčního Filmového klubu – povídání o umělcích
- společenská hra BINGO
- poslech audioknih
- denní činnosti spočívající v procvičování kognitivních funkcí pomocí různých úkolů, luštění křížovek, hádanek, rébusů.
- návštěva místního hostince
- besedy s klienty na různá témata - reminiscenční terapie – ve skupině nebo individuálně na pokoji klienta, u lůžka klienta
- mše svatá, svatá zpověď
- ve skupinkách vaření pečení – příprava drobného občerstvení v rámci aktivizace / vánočky, bábovky, punč aj. /
- zooterapie – krmení andulek, čištění klecí
- canisterapie a felinoterapie – klienty, přejí-li si to, navštěvuje na pokoji speciálně cvičený pes – canisterapie, nebo kocour - felinoterapie se svojí majitelkou
- realizace návštěv kadeřnictví dle přání klientů
- kroužek vaření a pečení
- organizovaná oslava MDŽ s pohoštěním a kytkou pro klientky domova
- pečení vánočních perníčků
- zahájení adventu společným zdobením vánočního stromku spojené s vařením punče, výroba adventních věnců s pomocí uživatelů
- slavnostní rozloučení s rokem 2021 s přáním ředitele domova všem klientům
- prohlídka jesliček v místním kostele
- předčítání z denního tisku, diskuze o TV zprávách
- předčítání z knih-skupinové i individuální





Prezentace domova na veřejnosti

Nadregionální význam:

1. 13. 2. 2021 Český rozhlas Olomouc – reportáž se živým vstupem ředitele domova ohledně rozvolňování protiepidemiologických opatření, popis života v domově
2. 15. 6. 2021 Český rozhlas Olomouc – reportáž se živým vstupem ředitele domova ohledně rozvolňování protiepidemiologických opatření, popis aktuálního života klientů v domově
3. PSS /aktivizační/ provádí spolu s uživateli komunikaci přes SKYPE, Facebook a další aplikace, kde rovněž prezentují dění v domově a umožňují tímto způsobem klientům komunikaci s rodinami.
4. Účast ve vánočním projektu Českého rozhlasu „Ježíškova vnučata“ – Klienti svěrují aktivizační pracovníci svá přání, ta je zadá na webu do aplikace Ježíškova vnučata a lidé z celé republiky přání seniorům plní.

Regionální význam:

1. 10. 2. 2021 Český rozhlas – reportáž se živým vstupem ředitele domova - hodnocení stavu klientů a zaměstnanců po druhé očkovací dávce, jak ji snášejí, reakce klientů aj.
2. 9. 6. 2021 Český rozhlas Olomouc – živá reportáž s rozhovory ze „Žongléřského vystoupení umělců v zahradě domova „,
3. 4. 6. 2021 Český rozhlas Olomouc – reportáž na téma aktuální návštěvní možnosti domova, reakce klientů a aktuální popis života klientů.
4. 1. 12. 2021 Český rozhlas Olomouc – reportáž – informace pro veřejnost a příbuzné v době zákazu návštěv na téma aktuální opatření a život klientů

Místní význam:

1. Letní grilování v prostorách parku na obou odděleních domova, které určeno i pro příbuzné a veřejnost /srpen /.
2. Hudební vystoupení Honza Mlčoch – Karel Gott Cover

3. Hudební vystoupení skupiny Blondie Jane
4. Žonglérská show v prostorách zahrady
5. Beseda s Marií Formáčkovou o Zitě Kabátové
6. Vystoupení Vladimír Pecháček – „Šlapeto“
7. Ochutnávka grilovaných specialit s posezením v parku
8. Operetní vystoupení

VII. Závěr

Domov pro seniory Červenka, p. o. hospodařil v roce 2021 s vyrovnaným rozpočtem. Závazné ukazatele stanovené zřizovatele byly dodrženy.

Realizované akce přispěly ke zlepšení pracovního prostředí a podmínek pro práci zaměstnanců, ke zlepšení technického stavu budov a zkvalitnění života klientů.

Spokojenost a zájem dalších osob o poskytované služby svědčí o správném směřování Domova pro seniory Červenka, p. o. v systému sociálních služeb Olomouckého kraje.

VIII. Poděkování

Domov pro seniory Červenka, p. o. děkuje všem níže subjektům a fyzickým osobám, které poskytly podporu ve formě finančních prostředků nebo věcných darů v roce 2021.

Tyto prostředky jsou používány výhradně na uspokojení kulturních a sociálních potřeb klientů sociální služby/ např. zajištění koncertů, vystoupení, zahradní posezení, účast na soutěžích a jiné společenské aktivity/.

Prostředky na základě smlouvy o poskytnutí dotace:

**OBEC MORAVIČANY
OBEC TROUBELICE**

Finanční prostředky na základě darovací smlouvy:

**BIKOS CZ, s. r. o.
OBEC NOVÁ HRADEČNÁ
OBEC STŘEŇ
OBEC MLADEČ
OBEC BOUZOV
OBEC BÍLÁ LHOTA
OBEC ZVOLE
Obec ŠUMVALD
OBEC DUBČANY
OBEC DLOUHÁ LOUČKA
MĚSTO LOŠTICE
OBEC PŘÁSLAVICE
OBEC CHOLINA
OBEC PŘÍKAZY
ING: JAN RÝZNAR, Olšany
p. MARTA VEVERKOVÁ**

Věcné dary na základě darovací smlouvy:

p. HEDVIKA SEDLÁKOVÁ
PERFECT DISTRIBUTION A. S. Prostějov
MSM spol. s r. o. Příbram
SEMILES a. s. Semily

