

DOMOV SNĚŽENKA JESENÍK, příspěvková organizace
Moravská 814/2, 790 01 Jeseník



VÝROČNÍ ZPRÁVA 2021

Obsah:

| | | |
|--------------|---|----------------|
| I. | Základní údaje o organizaci | str. 3 |
| II. | Činnost organizace | str. 4 |
| III. | Popis objektu, vybavení domova | str. 6 |
| IV. | Obecné zásady organizace řízení | str. 9 |
| V. | Personální obsazení | str. 11 |
| VI. | Vzdělávání zaměstnanců | str. 12 |
| VII. | Základní údaje o hospodaření | str. 15 |
| VIII. | Kapacita služby, struktura uživatelů | str. 18 |
| IX. | Poskytování sociální služby | str. 19 |
| X. | Zdravotní péče a rehabilitace | str. 24 |
| XI. | Výchovné, vzdělávací a aktivizační činnosti | str. 27 |
| XII. | Volnočasové a zájmové aktivity | str. 28 |
| XIII. | Naplněnost stanovených cílů, hodnocení činnosti organizace | str. 29 |
| XIV. | Kontrolní činnost | str. 32 |
| XV. | Závěrečné shrnutí | str. 32 |

I. Základní údaje o organizaci

Název organizace: **Domov Sněženka Jeseník, příspěvková organizace**

Sídlo organizace: **Moravská 814/2, 790 01 Jeseník**

IČO: **75004097**

Číslo účtu: 5967290207/0100, Komerční banka, a.s.

ID datové schránky: k57maee

Internetová stránka: www.domovsnezenka.cz

Elektronická podatelna: podatelna@domovsnezenka.cz

Tel./fax: 584 411 106

Statutární zástupce: Mgr. Kožoušková Lenka

e-mail: reditelka@domovsnezenka.cz

mobil: +420 605 705 125

Zřizovatel: Olomoucký kraj

Adresa zřizovatele: Jeremenkova 40a, 779 11 Olomouc

IČ: 60609460

- Domov Sněženka Jeseník, příspěvková organizace (dále jen organizace) byl zřízen Zastupitelstvem Olomouckého kraje na základě Rozhodnutí č. j. UZ/12/14/2002 ze dne 28. 11.2002 s účinností od 1. 1. 2003.
- Zakladatelské a zřizovatelské funkce vůči příspěvkovým organizacím zřízeným Olomouckým krajem vykonává Rada Olomouckého kraje v souladu s příslušnými ustanoveními zákona č. 129/2000 Sb., o krajích, ve znění pozdějších předpisů.
- Organizace je zapsána v obchodním rejstříku u Krajského soudu v Ostravě, odd. Pr., vložce č. 753, dnem 29. 5. 2003.
- Organizace zabezpečuje poskytování sociálních služeb. Hlavní účel a předmět činnosti organizace je vymezen ve zřizovací listině schválené Zastupitelstvem Olomouckého kraje s účinností od 1. 1. 2003, ve znění Dodatků číslo 1 - 10.
- Organizace vystupuje v právních vztazích svým jménem a má odpovědnost vyplývající z těchto vztahů. Statutárním orgánem je ředitelka jmenovaná Radou Olomouckého kraje.
- Organizace tvoří jednotný, organizační a hospodářský celek.
- Organizace je zřízena na dobu neurčitou.

II. Činnost organizace

Hlavním účelem organizace je poskytování sociálních služeb v souladu se z. č. 108/2006 Sb., o sociálních službách, ve znění pozdějších předpisů.

Předmět činnosti organizace je vymezen v § 35 a 48 zákona č.108/2006 Sb., o sociálních službách, ve znění pozdějších předpisů.

Zařízení poskytuje pobytovou sociální službu:

- **Domovy pro osoby se zdravotním postižením** - identifikátor služby 3721104

Poskytovaná služba zahrnuje tyto základní činnosti:

- a) poskytnutí ubytování,
- b) poskytnutí stravy,
- c) pomoc při zvládání běžných úkonů péče o vlastní osobu,
- d) pomoc při osobní hygieně nebo poskytnutí podmínek pro osobní hygienu,
- e) výchovné, vzdělávací a aktivizační činnosti,
- f) zprostředkování kontaktu se společenským prostředím,
- g) sociálně terapeutické činnosti,
- h) pomoc při uplatňování práv, oprávněných zájmů a při obstarávání osobních záležitostí.

Dále uživatelům zajišťujeme zdravotní, ošetrovatelskou a rehabilitační péči.

Poskytujeme základní sociální poradenství.

Sociální služba je poskytována na adrese: ulice Moravská 814/2, 790 01 Jeseník.

Doba poskytování sociální služby: celoročně, nepřetržitě 24 hodin denně.

Cílová skupina: osoby s mentálním postižením
osoby s kombinovaným postižením

Kapacita domova pro osoby se zdravotním postižením je **73 uživatelů**.

Upřesnění cílových skupin:

Služba je poskytována osobám s mentálním postižením a/nebo kombinovaným postižením bez projevů poruch chování, které by narušovalo kolektivní soužití.

Kapacita 61 uživatelů.

Služba je poskytována osobám s mentálním postižením a/nebo kombinovaným postižením s významnou poruchou chování vyžadující specifickou úpravu prostředí a vysoce individualizovaný přístup.

Kapacita 12 uživatelů.

V rámci skupiny osob s kombinovaným postižením se vždy jedná o kombinaci postižení mentálního s přidruženým tělesným, zrakovým a sluchovým postižením, včetně osob s PAS.

Službu poskytujeme osobám, které jsou závislé na pomoci jiné fyzické osoby.

Služba není určena osobám s mentálním postižením v kombinaci s jiným druhem chronického duševního onemocnění.

Služba není určena osobám s mentálním a kombinovaným postižením narušujícím kolektivní soužití z důvodu problémového chování vyplývajícího ze závislosti na alkoholu či jiných návykových látkách.

Věková struktura cílové skupiny: děti předškolního věku (3-6 let)
mladší děti (7-10 let)
starší děti (11-15 let)
dorost (16-18 let)
mladí dospělí (19-26 let)
dospělí (27- 35 let).

Služba je poskytována i osobám starším 35 let, kterým služba začala být poskytována před dovršením tohoto věku a jejichž nepříznivá sociální situace nadále trvá a nemohla být vyřešena poskytováním jiné formy a druhu sociální služby.

Službu nejsme schopni zabezpečit, jestliže:

- a) osoba žádá o sociální službu, kterou zařízení neposkytuje, a to i s ohledem na vymezení okruhu osob v registru poskytovatelů sociálních služeb,
- b) zařízení nemá dostatečnou volnou kapacitu k poskytnutí sociální služby,
- c) zdravotní stav žadatele vylučuje poskytnutí pobytové služby – jedná se o tyto stavy:
 - zdravotní stav osoby vyžaduje poskytnutí ústavní péče ve zdravotnickém zařízení,
 - osoba není schopna pobytu v zařízení sociálních služeb z důvodu akutní infekční nemoci,
 - chování osoby by z důvodu duševní poruchy závažným způsobem narušovalo kolektivní soužití,
- d) osobě, která žádá o poskytnutí sociální služby, byla vypovězena v době kratší šesti měsíců před touto žádostí smlouva o poskytnutí této sociální služby z důvodu porušování povinností vyplývajících ze smlouvy.

V souvislosti se zajištěním poskytování sociální služby organizace provádí zejména tyto další činnosti:

- hospodaří s majetkem zřizovatele,
- zabezpečuje hospodaření v souladu s rozpočtem schváleným zřizovatelem,
- sestavuje Fond kulturních a sociálních potřeb,
- pečuje o majetek svěřený do správy, vede o něm evidenci, zajišťuje jeho opravu, ochranu a údržbu,
- zajišťuje hospodářsko-technické otázky provozu, skladování materiálových zásob a tomu odpovídající hmotnou evidenci,
- zabezpečuje mzdovou a personální agendu, včetně zajištění dalšího vzdělávání a prohlubování kvalifikace zaměstnanců,
- zajišťuje bezpečnost a ochranu zdraví při práci a dodržování předpisů o požární ochraně,
- uzavírá smlouvy s dodavateli výrobků a služeb.

Organizace k výkonu své činnosti využívá majetek Olomouckého kraje, který jí byl svěřený do správy zřizovací listinou. Práva a povinnosti vyplývající ze správy svěřeného majetku jsou vymezena zřizovací listinou, směrnicemi, pokyny ředitele a příslušnými zákony.

Činnost organizace je řízena dalšími řídicími akty, a to:

- Usneseními Zastupitelstva Olomouckého kraje
- Usneseními Rady Olomouckého kraje
- Směrnicemi Rady Olomouckého kraje
- Pokyny příslušných vedoucích odborů Krajského úřadu Olomouckého kraje a členů Zastupitelstva Olomouckého kraje.

Poskytování informací podle zákona č. 106/1999 Sb., o svobodném přístupu k informacím
Domov Sněženka Jeseník, p. o. v roce 2021 neobdržel žádost o poskytnutí informací vztahujících se k jeho činnosti.

III.

Popis objektu, vybavení domova

Domov Sněženka Jeseník se nachází na okraji lázeňského města Jeseníku, který je ze všech stran obklopen malebnou krajinou.

Domov vznikl rekonstrukcí bývalých kasáren v roce 1994 a provoz byl zahájen v dubnu téhož roku. Budova má přízemí a čtyři patra s prostornými místnostmi a chodbami. Budova je bezbariérová, dva z výtahů lze použít jako evakuační.

V přízemí budovy se nachází technické zázemí – plynová kotelna, vývařovna, sklady potravin, prádelna, žehlárna, garáže, dílna údržby, jídelna zaměstnanců a společenský sál s venkovním přístupem.

V 1. nadzemním podlaží budovy jsou v pravé části umístěny kanceláře administrativy, kanceláře sociálních pracovníků, vedoucí sociálního úseku a zdravotního úseku, místnosti pro rehabilitační cvičení a vodoléčba. V levé části jsou umístěny terapeutické dílny, snoezelen, cvičná kuchyňka, šatna a odpočinková místnost zaměstnanců, společenská a vzdělávací místnost.

Uživatelé služby jsou ubytováni ve 2. až 4. nadzemním podlaží, a to ve třech domovech dle jednotlivých pater budovy: 2. NP - Zelený domov, 3. NP - Oranžový domov a 4. NP - Žlutý domov.



V těchto podlažích jsou shodně na obou stranách chodeb pokoje uživatelů, společná sociální zařízení a obývací místnosti. Ve střední části chodeb jsou umístěny kuchyňky a jídelny uživatelů. Ve 3. patře se nachází i kancelář sester s ošetrovnou.

Uživatelé s významnou poruchou chování vyžadující specifickou úpravu prostředí a vysoce individualizovaný přístup personálu jsou ubytováni výlučně v 1 lůžkových pokojích, a to na levé části 2. nadzemního podlaží budovy. Kapacita těchto prostor je 12 uživatelů.

Uživatelům služby bez projevů poruch chování, které by narušovalo kolektivní soužití, je ubytování poskytováno v pravé části 2. nadzemního podlaží budovy a dále v celém 3. a 4. nadzemním podlaží. Pokoje jsou zde 1 až 4 lůžkové a rovněž bez vlastního sociálního zařízení. Kapacita služby pro tuto cílovou skupinu je 61 uživatelů.

Všechny pokoje uživatelů jsou prostorné, většinou vybavené novým nebo zánovním nábytkem. Vybavení pokojů je vždy přizpůsobeno individuálním potřebám uživatelů služby.

| | | |
|----------------------|--------------|----|
| Počet a druh pokojů: | jednolůžkové | 15 |
| | dvoulůžkové | 11 |
| | třilůžkové | 8 |
| | čtyřlůžkové | 3 |

Na každém patře se nachází obývací pokoje, kde mohou uživatelé společně trávit volný čas.

Materiální a technické vybavení domova

Zařízení podle potřeb uživatelů zajišťuje technické podmínky pro poskytování sociální služby. Je zajištěna bezbariérovost přístupu do objektu i vnitřní bezbariérovost dvěma výtahy.

Vytápění budovy je zajištěno vlastní plynovou kotelnou.

Zařízení má náhradní zdroj pro případ výpadku elektrického proudu a elektrickou požární signalizaci.

V domově je vlastní prádelna, která zajišťuje praní prádla uživatelů, drobného prádla, lůžkovin a pracovních oděvů zaměstnanců.

Příprava stravy uživatelům a zaměstnancům domova je zajištěna vlastní kuchyní (varnou). Na rozvoz stravy po domovech slouží kuchyňský výtah. Kuchyň je kompletně vybavena nerezovým nábytkem, strojové vybavení je průběžně obnovováno.

Pokoje uživatelů jsou vybaveny zejména stolky, zamykatelnými skřínkami a závěsnými políčkami, postelemi, případně polohovacími lůžky. Pokoje nejsou vybaveny jednotně, ale vždy jsou zařízeny s ohledem na zdravotní stav, věk a individuální potřeby uživatelů.

Nábytek na pokojích i v místnostech pro trávení volného času je průběžně obnovován.

Je doplňováno a obnovováno vybavení terapeutických dílen. Pravidelně jsou dokupovány metodické pomůcky a pomůcky pro naplňování individuálních plánů uživatelů.

Pro zajištění provozu služby slouží osobní vůz značky Citroën s nákladním vozíkem a pro dopravu uživatelů 9místný automobil RENAULT TRAFIC s nájezdovou rampou, který je upraven pro převoz 2 osob na invalidním vozíku.



Vnitřní prostory zařízení odpovídají hygienickým a protipožárním předpisům.

Na technických zařízeních a elektrospotřebičích jsou prováděny stanovené kontroly, revize a prohlídky. Zaměstnanci zařízení jsou pravidelně proškoleni v oblasti požární ochrany i bezpečnosti práce.

Zařízení má zpracován Provozní řád upravující podmínky vzniku a šíření infekčních onemocnění a hygienické požadavky na provoz v zařízení, který byl schválen Krajskou hygienickou stanicí Olomouckého kraje.

V oblasti stravování se řídíme systémem kritických bodů HACCP.

Činnost kuchyně, prádelny, úklidu, zdravotnického personálu i pracovníků v sociálních službách je z hlediska hygieny kontrolována vedoucími pracovníky a externě kontrolami Krajské hygienické stanice Olomouckého kraje.



Cílem všech zaměstnanců zařízení je odstranit prostředí ústavní – nemocniční a vytvořit uživatelům domácí prostředí, které bude útulné, příjemné a kde budou mít pocit bezpečí.

Prostředí a vybavení domova odpovídá cílové skupině uživatelů služby.

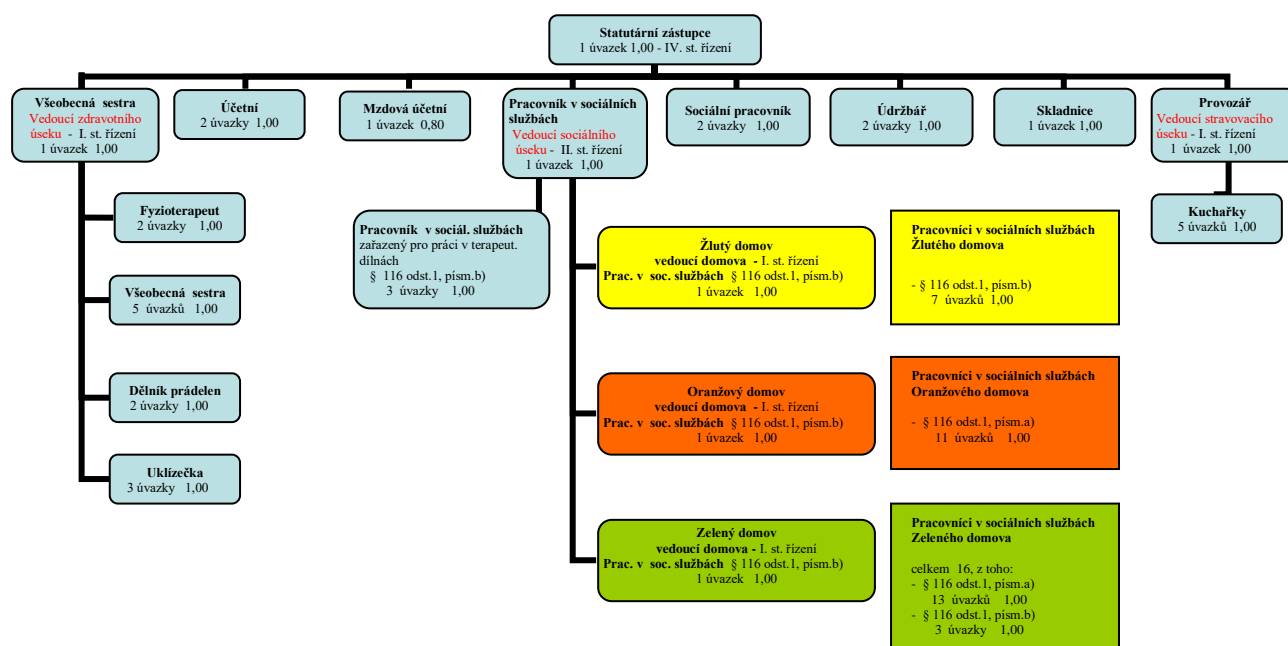
IV. Obecné zásady organizace řízení

V čele organizace je ředitelka, jmenovaná a odvolávaná Radou Olomouckého kraje.

Ředitelka je statutárním orgánem organizace.

Ředitelka odpovídá Radě Olomouckého kraje za celkovou činnost a hospodaření organizace, plní povinnosti vedoucího organizace a další úkoly vyplývající z obecně závazných právních předpisů. Řídí činnost organizace tak, aby byl v plném rozsahu zabezpečen základní účel a předmět činnosti organizace, který stanovuje zřizovací listina. Je oprávněna zastupovat organizaci navenek, jednat jejím jménem ve všech věcech týkajících se činnosti organizace v souladu se zřizovací listinou. Jmenuje a odvolává svého zástupce. Zástupcem ředitelky organizace je jmenována účetní domova Ivana Baťová.

Organizační struktura k 31. 12. 2021



Vedoucí pracovníci organizace:

ředitelka

vedoucí sociálního úseku - pracovník v sociálních službách

vedoucí zdravotního úseku - všeobecná sestra

vedoucí stravovacího úseku - provozář

vedoucí Žlutého domova - pracovník v sociálních službách

vedoucí Oranžového domova - pracovník v sociálních službách

vedoucí Zeleného domova - pracovník v sociálních službách

Ředitelce domova jsou přímo podřízeni: účetní, mzdová účetní, sociální pracovnice, skladnice, údržbáři a vedoucí úseku sociálního, zdravotního a stravovacího.

Vedoucí sociálního úseku jsou přímo podřízeni: vedoucí jednotlivých domovů a pracovníce terapeutických dílen

V rámci sociálního úseku jsou dle jednotlivých nadzemních podlaží budovy zřízeny tři domovy:

IV. nadzemní podlaží - Žlutý domov

III. nadzemní podlaží - Oranžový domov

II. nadzemní podlaží - Zelený domov

V čele každého domova stojí vedoucí pracovník, kterému jsou podřízeni jednotliví pracovníci v sociálních službách.

Vedoucí zdravotního úseku jsou přímo podřízeny: všeobecné sestry, fyzioterapeutky, pradelny a uklízečky.

Vedoucí stravovacího úseku jsou přímo podřízeny: kuchařky.

Náplň činnosti jednotlivých pracovních pozic, náplň činnosti úseků

Účetní

zabezpečuje vedení účetní agendy podle zákona o účetnictví v souladu s českými účetními standardy, evidenci majetku. Zajišťuje účelné a hospodárné využívání finančních prostředků a plnění závazných ukazatelů. Plní úkoly spojené s přípravou a plněním rozpočtu, vyhodnocením hospodaření a přijímáním potřebných opatření. Účetní (sociální) vede evidenci a zúčtování plateb za poskytnuté služby, urgency a vymáhání, zajišťuje inventarizaci majetku a závazků.

Mzdová účetní

zajišťuje vedení mzdové a personální agendy.

Skladnice

zodpovídá za evidenci materiálů, hmotného majetku ve skladě. Provádí komplexní zajišťování spisové služby a před archivní péče o dokumenty, zajišťuje chod elektronické podatelny, provádí doručování prostřednictvím datových schránek. Vede evidenci DDHM v používání. Zajišťuje nákup a poskytování osobních ochranných pracovních prostředků. Provádí nákupy dle potřeb organizace.

Sociální pracovníce

jednají se zájemci o službu, provádí sociální šetření, vedou osobní dokumentaci uživatelů, vypracovávají a projednávají smlouvy o poskytování sociální služby. Zajišťují činnosti spojené s přijetím uživatele, ukončením jeho pobytu, úmrtím. Zajišťují pomoc při řešení sociálních problémů uživatelů, pomáhají při uplatňování jejich práv, oprávněných zájmů a při obstarávání osobních záležitostí. Provádí základní sociální poradenství.

Sociální úsek

zajišťuje prostřednictvím pracovníků v sociálních službách přímou obslužnou péči a základní výchovnou nepedagogickou činnost v rozsahu stanoveném zákonem o sociálních službách, včetně sestavování individuálních plánů uživatelů.

Zdravotní úsek

zabezpečuje kvalitní poskytování zdravotní a ošetrovatelské péče prostřednictvím všeobecných sester a fyzioterapeutů. Odpovídá za poskytování bezpečné a odborné služby, dodržování hygienických a proti epidemiologických norem a dodržování zásad racionální výživy.

Úzce spolupracuje s ošetřujícími lékaři i specialisty.

Prostřednictvím prádlen zajišťuje kompletní péči o prádlo uživatelů, ručníky a ložninu, pracovní oděvy zaměstnanců. Prostřednictvím uklízeček zajišťuje kompletní úklid budovy.

Stravovací úsek

zajišťuje přípravu a výdej stravy a vedení účetní a skladové agendy související s přípravou jídla. Dohlíží na správnou technologii výroby jídel a výdeje stravy. Pracuje v souladu se systémem kritických bodů HACCP. Odpovídá za řádnou evidenci podaných jídel a jejich distribuci uživatelům a zaměstnancům domova.

Údržbáři

zajišťují běžnou údržbu a základní opravy budovy, strojů a zařízení domova. Obsluhují nízkotlakou kotelnu. Zajišťují dopravu služebními vozy.

V. Personální obsazení

Schválený průměrný přepočtený počet pracovníků na rok 2021: 68,8

Tento závazný ukazatel nebyl překročen.

Pracovní pozice dle platné organizační struktury k 31. 12. 2021: pracovníků 69 (úvazků 68,8).

- ředitelka 1
- mzdová účetní 1 s úvazkem 0,8
- účetní 2
- sociální pracovnice 2
- všeobecné sestry 6 (včetně vedoucí zdravotního úseku)
- fyzioterapeutky 2
- pracovníci v sociálních službách 41 (včetně vedoucí sociálního úseku)
- provozář 1 (vedoucí stravovacího úseku)
- kuchařky 5
- skladnice a zároveň administrativní a spisový pracovník 1
- údržbář 2
- dělník prádlen 2
- uklízečka 3

Skutečný počet pracovníků k 31.12.2021: pracovníků 70 (úvazků 69,8).

V tomto počtu jsou oproti platné organizační struktuře navíc 2 pracovnice, které v organizaci pracovaly jako zástup za dlouhodobou pracovní neschopnost (1 pracovnice v sociálních službách a 1 dělník prádlen). 1 pracovní pozice zůstala neobsazena (pracovnice v sociálních službách na mateřské dovolené).

Z celkového počtu 70 pracovníků bylo k 31. 12. 2021 zaměstnáno 66 žen a 4 muži.

Jejich průměrný věk byl ke konci sledovaného období 50,47 let.

Pracovníci domova byli odměňováni formou platu dle nařízení vlády č. 341/2017 Sb., v platném znění.

Průměrná mzda v roce 2021: 35 692,- Kč

Mzdové náklady v roce 2021 činily: 30 953 604,- Kč

| | |
|------------------------|-----------------|
| dotace MPSV | 2 743 124,- Kč |
| mzdový limit + úpravy | 28 210 480,- Kč |
| schválený mzdový limit | 30 953 604,- Kč |

V průběhu roku bylo uzavřeno 17 nových pracovních poměrů.

Ukončeno bylo 15 pracovních poměrů, a to z těchto důvodů:

| | |
|-------------------------|--------------|
| uplynutím sjednané doby | 6 pracovníků |
| ukončení dohodou | 2 pracovníci |
| ukončeno výpovědí | 3 pracovníci |
| ve zkušební době | 4 pracovníci |

Ve sledovaném roce bylo hlášeno 79 případů pracovní neschopnosti, z toho:

| | |
|-------------------------|----|
| pro nemoc | 67 |
| pro pracovní úraz | 3 |
| pro karanténu a izolaci | 9 |

Počet kalendářních dnů pracovní neschopnosti činil celkem 3 974 dnů, z toho:

| | |
|-------------------------|-----------|
| pro nemoc | 3 386 dnů |
| pro pracovní úraz | 85 dnů |
| pro nemoc z povolání | 424 dnů |
| pro karanténu a izolaci | 79 dnů |

Dále byly ve sledovaném roce 4 případy ošetřování člena rodiny, z toho 2 případy ošetřování člena rodiny z důvodu uzavření škol nebo onemocnění COVID -19 ošetřovaného člena rodiny a 1 případ dlouhodobé ošetřování člena rodiny.

Počet kalendářních dnů pro ošetřování člena rodiny činil celkem 84 dnů.

Klinikou pracovního lékařství Fakultní nemocnice Olomouc bylo u 3 pracovníků domova uznáno zjištěné onemocnění - COVID -19 - jako nemoc z povolání.

Působnost odborové organizace

V únoru 2021 zahájila svou působnost u zaměstnavatele odborová organizace MO UZO zaměstnankyň a zaměstnanců v sociálních službách (Alice). Organizace je členskou organizací Unie zaměstnanců obchodu, logistiky a služeb (UZO).

VI. Vzdělávání zaměstnanců

Vzdělávání zaměstnanců probíhalo v souladu s plánem vzdělávání a podle potřeb poskytované služby. Naplněnost plánu vzdělávání je každoročně vyhodnocována.

Vzdělávání bylo realizováno s ohledem na aktuální epidemiologickou situaci prezenčně nebo on-line. Pro pracovníky v sociálních službách se školení konala převážně v prostorách domova.

Přehled vzdělávacích akcí, kterých se zaměstnanci na jednotlivých pracovních pozicích v roce 2021 zúčastnili:

Ředitelka, účetní, pracovnice administrativy:

- Novodobé nástroje personálního řízení aneb jak využít moderní koncepty péče jako efektivní manažerský nástroj
- Výroční kongres APSS ČR
- Konference pro ředitele a ekonomy poskytovatelů sociálních služeb (např. přednášky PR v sociálních službách, Virtuální realita v péči o nejstarší, Odbornost 913 z pohledu manažera v sociálních službách, ...)
- Sociální služby nejen v Evropě - konference
- Stanovení a řízení výkonové kapacity poskytovaných soc. služeb – efektivní nástroj dimenzování struktury pozic, rolí a kapacity pracovních týmů
- Současnost a perspektiva sociální péče - konference
- Semináře pro ředitele organizací poskytujících sociální služby pořádané APSS ČR (např. přednášky: Vybraná pracovněprávní judikatura, Řízení týmu, Jak efektivně prezentovat službu, Kvalita je víc než papír,...)
- Příprava a sestavení účetní uzávěrky u vybraných účet. jednotek
- Aktuální situace v sociálních službách – mimořádné dotační tituly 2021
- FKSP a sociální fondy – aktuální stav a novinky 2021
- Dotace (transfery) a nejen jejich účtování u ÚSC a příspěvkových organizací
- FKSP a sociální fondy v podmínkách roku 2021 – novela vyhlášky
- Účetnictví příspěvkových organizací 2021
- Inventarizace majetku a závazků u ÚSC a PO v roce 2021
- Roční účetní uzávěrka
- Změny ve zdaňování 2021 a roční zúčtování 2020
- Srážky ze mzdy – exekuce, insolvence – závažné změny předpisů
- Mimořádný příspěvek - izolačka výklad zákona č. 121/2021 Sb.
- Postupy zaměstnavatelů v personální a mzdové politice
- Pracovní doba v souvislostech změn pro rok 2021
- Pracovní úrazy a nemoci z povolání v roce 2022
- Máme to na talíři
- Příprava jídelníčku prakticky
- Školení hygienického minima, Zásady SVHP a systému HACCP
- Hostovaná spisová služba – práce s dokumentem a spisem

Pracovníci v sociálních službách:

- Stanovení a řízení výkonové kapacity poskytovaných soc. služeb – efektivní nástroj dimenzování struktury pozic, rolí a kapacity pracovních týmů
- Sexualita lidí s poruchou autistického spektra
- Základy leadershipu v sociálních službách
- Psychohygiena – jako prevence syndromu vyhoření
- Opatření omezující pohyb osob
- Základní pravidla šetrné sebeobrany
- Práce s doteky u dětí a dospělých s mentálním postižením
- Modelové situace a jejich využití při sex. výchově lidí s postižením
- Muzikoterapie a rezonanční lůžko
- Základy motivace a podpory osob s mentálním postižením
- Aktivizační a volnočasové činnosti se zaměřením na imobilní klienty
- Verbálně nekomunikující – úvod k metodám AAK

Pracovníci v sociálních službách naplnili v plném rozsahu počet hodin vzdělávání stanovených zákonem o sociálních službách.

Sociální pracovníce:

- Uzavírání smlouvy o poskytování soc. služby
- Stanovení a řízení výkonové kapacity poskytovaných soc. služeb – efektivní nástroj dimenzování struktury pozic, rolí a kapacity pracovních týmů
- Sexualita lidí s poruchou autistického spektra
- Ochrana práv a střety zájmů
- Psychohygiena – jako prevence syndromu vyhoření
- Konference APLA – autismus i v době nejisté
- Verbálně nekomunikující – úvod k metodám AAK

Sociální pracovníce naplnily v plném rozsahu počet hodin vzdělávání stanovených zákonem o sociálních službách.

Zdravotnický personál – všeobecné sestry, fyzioterapeutky:

- Psychohygiena – jako prevence syndromu vyhoření
- Komunikace s klientem se specifickým chováním
- Základy specifického přístupu k lidem s mentálním postižením v sociálních službách
- Úhrady zdravotní péče a kompenzace poskytovatelům pro rok 2021
- Úvod k vedení a řízení lidí, vedení týmů a týmová spolupráce
- Základy motivace a podpory osob s mentálním postižením
- Muzikoterapie a rezonanční lůžko
- Dvoudenní seminář pro zdravotnický management

Ostatní personál se vzdělával zejména v oblastech nezbytných pro výkon jejich práce. Dále byli zaměstnanci proškolení v oblasti BOZP, hygienického minima, školení řidičů. Někteří zaměstnanci si průběžně zvyšují vzdělání studiem na střední či vysoké škole.

Supervize

Zařízení má uzavřené smlouvy o poskytování supervizí. Supervize zajišťovala Mgr. Novotná Monika a PhDr. Turková Lenka.

Supervize v zařízení probíhaly pravidelně a dle potřeb zaměstnanců.

Supervize byly zaměřeny zejména na mezilidské vztahy, syndrom vyhoření a problémové chování uživatelů. Dále dle aktuálních potřeb zaměstnanců.



VII. Základní údaje o hospodaření

Struktura příjmů organizace v roce 2021

| Druh příjmu | Finanční výše (Kč) | Procentuální zastoupení (%) |
|------------------------------------|----------------------|-------------------------------|
| Příspěvek na péči | 9 594 297,00 | 18,76 |
| Dotace MPSV | 20 737 500,00 | 40,55 |
| Tržby od uživatelů služeb | 7 792 592,00 | 15,24 |
| Úhrady od zdravotních pojišťoven | 2 998 655,33 | 5,86 |
| Příspěvek na provoz od zřizovatele | 4 404 815,33 | 8,61 |
| Příspěvek od zřizovatele na odpisy | 1 206 245,00 | 2,36 |
| Ostatní příjmy | 702 126,81 | 1,37 |
| Dotace MPSV: COVID-19 | 3 706 600,00 | 7,25 |
| Celkem | 51 142 831,47 | 100,00 |

Hospodaření organizace

Závazné ukazatele pro rok 2021 byly splněny ve všech bodech dle schváleného a upraveného rozpočtu ROK pro naše zařízení.

Inventarizací majetku k 31. 12. 2021 nebylo zjištěno žádné manko ani škoda, nebyly shledány nedostatky ve správě a ochraně majetku. Inventarizace proběhla řádně, účetní stavy souhlasí se stavy skutečně zjištěnými fyzickou a dokladovou inventurou. Toto bylo ověřeno s hlavní knihou sestavenou ke dni 31. 12. 2021.

1. Schválený rozpočet, závazné ukazatele

| | |
|--------------------------------------|-----------------|
| příspěvek na provoz - mzdové náklady | 6 774 000,- Kč |
| příspěvek na provoz - odpisy | 1 207 000,- Kč |
| limit mzdových prostředků | 26 659 000,- Kč |
| průměrný přepočtený počet pracovníků | 68,80 |
| odvod z investičního fondu | 1 147 000,- Kč |

2. Rozpočtová opatření, změna závazných ukazatelů

| | |
|--|-----------------|
| UR/11/56/2021 ze dne 15.2.2021 - provozní prostředky - Podprogram č. 1 | 19 754 000,- Kč |
| UR/18/18/2021 ze dne 19.4.2021 - limit mzdových prostředků - zvýšení | 1 551 480,- Kč |
| UR/21/50/2021 ze dne 17.5.2021 - neinvest.fin.prostřed. z MPSV:COVID-19 | 3 670 300,- Kč |
| UR/26/13/2021 ze dne 26.7.2021 - mim.dotace ze SR z MPSV:COVID-19 | 36 300,- Kč |
| UR/29/39/2021 ze dne 30.8.2021 - provozní prostředky - Podprogram č. 1 | 983 500,- Kč |
| UR/33/8/2021 ze dne 18.10.2021 - příspěvek na provoz - mzd.n. - snížení | -1 074 000,- Kč |
| UR/36/16/2021 ze dne 22.11.2021 - příspěvek na provoz - odpisy - snížení | - 755,- Kč |
| UR/36/77/2021 ze dne 22.11.2021 - odvod z investičního fondu - snížení | - 717,- Kč |
| UR/36/16/2021 ze dne 22.11.2021 - příspěvek na provoz - pojistné plnění | 180 398,- Kč |
| UR/37/54/2021 ze dne 6.12.2021 - limit mzdových prostředků - zvýšení | 2 343 124,- Kč |
| UR/38/5/2021 ze dne 13.12.2021 - příspěvek na provoz - mzd.n. - snížení | - 943 000,- Kč |

3. Dodržení závazných ukazatelů k 31. 12. 2021

| Závazný ukazatel | Schválený rozpočet | Upravený rozpočet | Skutečnost |
|--------------------------------------|--------------------|-------------------|--------------|
| Limit mzdových prostředků | 26 659 000,- | 3 894 604,- | 30 553 604,- |
| Odvod z IF | 1 147 000,- | -717,- | 1 146 283,- |
| Průměrný přepočtený počet pracovníků | 68,80 | 0 | Dodržen |

4. Výkaz zisku a ztráty (náklady a výnosy)

| Náklady | Syntetický účet | Skutečnost /v Kč/ |
|--|-----------------|----------------------|
| Spotřeba materiálu | 501 | 3 651 198,75 |
| Spotřeba energie | 502 | 1 886 331,22 |
| Opravy a udržování | 511 | 749 851,79 |
| Cestovné | 512 | 20 675,00 |
| Náklady na reprezentaci | 513 | 324,00 |
| Ostatní služby | 518 | 961 836,04 |
| Mzdové náklady | 521 | 30 562 499,00 |
| Zákonné sociální pojištění | 524 | 10 149 791,00 |
| Jiné sociální pojištění | 525 | 125 736,00 |
| Zákonné sociální náklady | 527 | 1 117 809,97 |
| Jiné daně a poplatky | 538 | 150,00 |
| Odpisy dlouhodobého majetku | 551 | 1 206 245,00 |
| Tvorba a zúčtování opravných položek | 556 | 9 280,00 |
| Náklady z vyřazených pohledávek | 557 | 0,00 |
| Náklady z drobného dlouhodobého majetku | 558 | 603 701,06 |
| Ostatní náklady z činnosti | 549 | 11 663,30 |
| C e l k e m | | 51 057 092,13 |
| Výnosy | Syntetický účet | Skutečnost /v Kč/ |
| Výnosy z prodeje služeb | 602 | 20 676 296,33 |
| Výnosy z vyřazených pohledávek | 643 | 5 800,00 |
| Čerpání fondů | 648 | 227 040,37 |
| Ostatní výnosy z činnosti | 649 | 72 795,10 |
| Výnosy vybraných místních vládních institucí z transferů | 672 | 30 160 899,67 |
| C e l k e m | | 51 142 831,47 |

H o s p o d á ř s k ý v ý s l e d e k 85 739,34

5. Hospodářský výsledek

V roce 2021 bylo dosaženo výsledku hospodaření ve výši 85 739,34 Kč, který zůstane finančně nepokrytý - transferový podíl.

6. Investiční fond

| Stav k 1. 1. 2021 | tvorba | čerpání | Stav k 31. 12. 2021 |
|-------------------|--------------|--------------|---------------------|
| 207 276,60 | 1 206 245,00 | 1 324 510,00 | 89 011,60 |

Investiční fond byl použit na opravu zahradního domku v areálu domova.

7. Fond odměn

| Stav k 1. 1. 2021 | tvorba | čerpání | Stav k 31. 12. 2021 |
|-------------------|--------|---------|---------------------|
| 2 000,95 | 0,00 | 0,00 | 2 000,95 |

Nebyl použit.

8. FKSP

| Stav k 1. 1. 2021 | tvorba | čerpání | Stav k 31. 12. 2021 |
|-------------------|------------|------------|---------------------|
| 849 458,01 | 611 072,08 | 505 280,00 | 955 250,09 |

Základní přiděl byl připsán dle schváleného a upraveného rozpočtu, čerpání bylo rovnoměrné a v souladu se směrnicí FKSP.

9. Fond rezervní

| Stav k 1. 1. 2021 | tvorba | čerpání | Stav k 31. 12. 2021 |
|-------------------|-----------|-----------|---------------------|
| 231 734,67 | 35 418,87 | 48 813,37 | 218 340,17 |

Zůstatek rezervního fondu je tvořen ze zlepšeného hospodářského výsledku (56 793,03 Kč) a sponzorských darů (161 547,14 Kč).

Rezervní fond (sponzorské dary) byl použit na nákup rezonanční kolébky a úhradu dopravy uživatelů na aktivizační činnost.

10. Rozvaha

| | | Běžné období | | | Minulé období |
|---|-----|----------------------|----------------------|----------------------|----------------------|
| | | Brutto | Korekce | Netto | |
| AKTIVA CELKEM | | 93 429 629,84 | 37 390 833,67 | 56 038 796,17 | 57 191 255,29 |
| A. Stálá aktiva | | 87 234 396,35 | 37 261 691,22 | 49 972 705,13 | 51 178 950,13 |
| I. Dlouhodobý nehmotný majetek | | 19 990,00 | 19 990,00 | | |
| DDNM | 018 | 19 990,00 | 19 990,00 | | |
| II. Dlouhodobý hmotný majetek | | 87 214 406,35 | 37 241 701,22 | 49 972 705,13 | 51 178 950,13 |
| Pozemky | 031 | 417 750,00 | | 417 750,00 | 417 750,00 |
| Stavby | 021 | 63 211 626,13 | 15 428 847,00 | 47 782 779,13 | 48 588 596,13 |
| Samostatné HM věci a soubory HM věci | 022 | 11 267 231,00 | 9 495 055,00 | 1 772 176,00 | 2 172 604,00 |
| DDHM | 028 | 12 317 799,22 | 12 317 799,22 | | |
| B. Oběžná aktiva | | 6 195 233,49 | 129 142,45 | 6 066 091,04 | 6 012 305,16 |
| I. Zásoby | | 124 124,43 | | 124 124,43 | 125 825,67 |
| Materiál na skladě | 112 | 124 124,43 | | 124 124,43 | 125 825,67 |
| II. Krátkodobé pohledávky | | 539 317,92 | 129 142,45 | 410 175,47 | 324 804,27 |
| Odběratelé | 311 | 286 987,79 | | 286 987,79 | 286 843,07 |
| Jiné pohledávky z hlavní činnosti | 315 | 151 847,65 | 129 142,45 | 22 705,20 | 34 665,20 |
| Pohledávky za zaměstnanci | 335 | | | | 216,00 |
| Pohledávky za vybranými ústředními vládními institucemi | 346 | | | | |
| Náklady příštích období | 381 | 39 859,37 | | 39 859,37 | 3 080,00 |
| Dohadné účty aktivní | 388 | 60 623,11 | | 60 623,11 | |
| III. Krátkodobý finanční majetek | | 5 531 791,14 | | 5 531 791,14 | 5 561 675,22 |
| Jiné běžné účty | 245 | 303 705,41 | | 303 705,41 | 210 933,88 |
| Běžný účet | 241 | 3 988 002,72 | | 3 988 002,72 | 4 204 492,23 |
| Běžný účet FKSP | 243 | 917 080,01 | | 917 080,01 | 817 215,11 |
| Ceniny | 263 | 25 500,00 | | 25 500,00 | |
| Pokladna | 261 | 297 503,00 | | 297 503,00 | 329 034,00 |
| | | Období běžné | | | Období minulé |
| PASIVA CELKEM | | 56 038 796,17 | | | 57 191 255,29 |
| C. Vlastní kapitál | | 51 229 735,52 | | | 52 461 847,94 |
| I. Jmění účetní jednotky a upravující položky | | 49 230 421,33 | | | 50 522 405,67 |
| Jmění účetní jednotky | 401 | 47 085 069,84 | | | 48 291 314,84 |
| Transfery na pořízení DM | 403 | 2 641 692,60 | | | 2 727 431,94 |

| | | | |
|---|-----|---------------------|---------------------|
| Oceňovací rozdíly při prvotním použití metody | 406 | - 496 341,11 | - 496 341,11 |
| II. Fondy účetní jednotky | | 1 264 602,81 | 1 290 470,23 |
| Fond odměn | 411 | 2 000,95 | 2 000,95 |
| FKSP | 412 | 955 250,09 | 849 458,01 |
| Rezervní fond ze zlepšeného VH | 413 | 56 793,03 | 56 793,03 |
| Rezervní fond z ostatních titulů | 414 | 161 547,14 | 174 941,64 |
| Fond reprodukce majetku, IF | 416 | 89 011,60 | 207 276,60 |
| III. Výsledek hospodaření | | 734 711,38 | 648 972,04 |
| VH běžného účetního období | | 85 739,34 | 89 622,84 |
| VH předcházejících účetních období | 432 | 648 972,04 | 559 349,20 |
| D. Cizí zdroje | | 4 809 060,65 | 4 729 407,35 |
| III. Krátkodobé závazky | | 4 809 060,65 | 4 729 407,35 |
| Dodavatelé | 321 | 126 784,57 | 140 575,18 |
| Zaměstnanci | 331 | 2 147 830,00 | 2 010 549,00 |
| Sociální zabezpečení | 336 | 809 820,00 | 810 488,00 |
| Zdravotní pojištění | 337 | 350 675,00 | 349 590,00 |
| Jiné přímé daně | 342 | 217 724,00 | 359 014,00 |
| Závazky vybraným ústředním vládním institucím | 347 | | |
| Závazky k vybraným místním vládním institucím | 349 | 532 582,67 | 489 800,29 |
| Ostatní krátkodobé závazky | 378 | 623 644,41 | 569 390,88 |

11. Sponzorské dary

Domov Sněženka Jeseník, p. o. obdržel v roce 2021 níže uvedené sponzorské dary:

Finanční dary (8 dárců) v celkové výši 35 418,87 Kč

Věcné dary (6 dárců) v celkové výši 68 045,10 Kč

Celkem dary: 103 463,97 Kč

Všem sponzorům děkujeme.

VIII.

Kapacita služby, struktura uživatelů

Kapacita služby

Schválená kapacita poskytované služby - 73 uživatelů.

Skutečný počet uživatelů k 31. 12. 2021 - 69 uživatelů.

V průběhu roku 2021 byli přijati 4 uživatelé služby.

Pobyt v našem zařízení ukončili 2 uživatelé a 2 uživatelé zemřeli.

Obloženost služby: 95,69 %

Struktura uživatelů k 31. 12. 2021

Struktura uživatelů podle věku:

| | | |
|-------------|---|--------------|
| 7 - 10 let | - | 0 uživatel |
| 11 - 15 let | - | 3 uživatelé |
| 16 - 18 let | - | 0 uživatel |
| 19 - 26 let | - | 12 uživatelů |
| 27 - 57 let | - | 54 uživatelů |

Průměrný věk uživatelů je 32,19 let.

Mužů: 33

Žen: 36

Z celkového počtu uživatelů je 16 uživatelů trvale upoutaných na lůžko a 14 uživatelů mobilních za pomoci druhé osoby nebo technických pomůcek.

Struktura uživatelů podle míry (stupně) závislosti na pomoci jiné osoby:

| | |
|-------------|--------------|
| IV. stupeň | 53 uživatelů |
| III. stupeň | 7 uživatelů |
| II. stupeň | 8 uživatelů |
| I. stupeň | 1 uživatel |

Struktura uživatelů podle stupně mentálního postižení:

| | |
|-----------------------------------|--------------|
| Hluboké mentální postižení: | 8 uživatelů |
| Těžké mentální postižení: | 24 uživatelů |
| Středně těžké mentální postižení: | 32 uživatelů |
| Lehké mentální postižení: | 5 uživatelů |

Vyhodnocení míry nezbytné podpory:

| | |
|----------------------|--------------|
| Vysoká míra podpory | 66 uživatelů |
| Střední míra podpory | 3 uživatelé |
| Nízká míra podpory | 0 |

IX.

Poskytování sociální služby

Zařízení poskytovalo po celý rok pobytovou sociální službu:

- **Domovy pro osoby se zdravotním postižením** - identifikátor služby 3721104.

Základním posláním této služby je poskytovat sociální službu uživatelům s mentálním postižením a uživatelům s kombinovaným postižením, kteří nemohou z nejrůznějších důvodů žít ve svém přirozeném prostředí. Při poskytování sociální služby směřovat ke zkvalitnění života uživatelů, zvýšení jejich soběstačnosti, a to takovým způsobem, který vede k důstojnému životu, pocitu jistoty a bezpečí.

Zásady služby:

- Podpora samostatnosti, nezávislosti a soběstačnosti uživatelů sociální služby a poskytování pouze nezbytné míry péče** - poskytované služby jsou pro uživatele vyžádanou podporou v situacích, ve kterých si sám neporadí; úplná péče je poskytována pouze v situacích, kdy spoluúčast uživatele není možná.
- Zapojení uživatelů do spolurozhodování** - uživatel se podílí na rozhodování o poskytované službě, o svém vlastním životě (individuální plánování sociální služby).
- Respektování vlastní, svobodné volby uživatelů sociální služby** - nikdo ze zaměstnanců nenutí uživatele k takové činnosti, která by byla v rozporu s jejich osobním rozhodnutím.

- d) **Podpora sociálního začleňování našich uživatelů** - zejména jejich zapojením do běžných aktivit (nákupy, návštěvy kulturních a sportovních akcí, výlety v menších skupinkách apod.), pořádáním akcí pro širokou veřejnost, kde seznamujeme návštěvníky s naší činností (den otevřených dveří, výstavy prací uživatelů, ...).
- e) **Flexibilita** - službu přizpůsobujeme potřebám uživatelů.
- f) **Transparentnost při poskytování služby.**

Poskytovaná služba zahrnuje tyto základní činnosti:

- a) poskytnutí ubytování (ubytování, úklid, praní a drobné opravy ložního a osobního prádla a ošacení, žehlení),
- b) poskytnutí stravy (zajištění celodenní stravy odpovídající věku, zásadám racionální výživy a potřebám dietního stravování v rozsahu 3 hlavních a 2 vedlejších jídel),
- c) pomoc při zvládání běžných úkonů péče o vlastní osobu,
- d) pomoc při osobní hygieně nebo poskytnutí podmínek pro osobní hygienu,
- e) výchovné, vzdělávací a aktivizační činnosti,
- f) zprostředkování kontaktu se společenským prostředím,
- g) sociálně terapeutické činnosti,
- h) pomoc při uplatňování práv, oprávněných zájmů a při obstarávání osobních záležitostí.

Dále jsme uživatelům zajišťovali zdravotní, ošetrovatelskou a rehabilitační péči, poskytovali základní sociální poradenství.

Nezaopatřeným dětem bylo poskytováno osobní vybavení (prádlo, šatstvo a obuv), drobné předměty běžné osobní potřeby a některé služby s přihlédnutím k jejich potřebám (stříhání vlasů, holení a pedikúra).

V našem zařízení může být vykonávána ústavní výchova, výchovné nebo předběžné opatření. V roce 2021 byla vykonávána ústavní výchova u dvou uživatelů naší služby.

Informace o poskytované službě jsou veřejnosti po celý rok přístupné na internetových stránkách (www.domovsnezenka.cz), kde byly pravidelně aktualizovány. Základní informace jsou povinni podat všichni zaměstnanci domova.

Sociální služba je uživatelům poskytována na základě písemné smlouvy o poskytnutí sociální služby, která se uzavírá podle § 91 zákona č. 108/2006 Sb., o sociálních službách, ve znění pozdějších předpisů. Smlouva stanovuje bližší podmínky poskytované služby.

Sociální pracovníce při projednávání návrhu smlouvy i při vlastním uzavírání smlouvy vždy podává informace srozumitelným způsobem a přizpůsobuje se možnostem a schopnostem zájemce. Smlouva se neuzavírá v případě poskytnutí sociální služby dítěti na základě rozhodnutí soudu o nařízení ústavní výchovy, výchovného nebo předběžného opatření.

Plánování služby

V souladu se standardy kvality poskytovaných služeb plánujeme s uživateli průběh poskytování sociální služby. V rámci individuálního plánování vypracováváme ve spolupráci s uživatelem jeho Osobní profil, Popis potřebné podpory, Vymezení rizik a pracujeme společně na jeho Osobním cíli. Při individuálním plánování bereme v úvahu individualitu každého uživatele a snažíme se stanovit takovou míru podpory a služeb, které od nás uživatel nezbytně potřebuje. Jsou vedeny písemné záznamy o průběhu poskytování sociální služby. Individuální plány, včetně osobních cílů uživatelů, byly průběžně vyhodnocovány.

Každý uživatel má svého klíčového pracovníka.

Ubytování je uživatelům služby poskytováno v 1 až 4 lůžkových pokojích bez vlastního

sociálního zařízení. Dlouhodobým cílem organizace je však postupně snížit počet vícelůžkových pokojů vybudováním nových pokojů z prostor dosud sloužících k jiným účelům. V roce 2019 se nám tak podařilo nově vybudovat 6 jednolůžkových pokojů. V průběhu roku 2020 byla zpracována projektová dokumentace na výstavbu dalších 6 pokojů.

Vybavení pokojů je individuální dle potřeb a zdravotního stavu uživatelů. Pokoje jsou vybaveny nábytkem domova. Uživatel si však vybavení spoluvytváří – volba barev při malování, vlastní doplňky, možnost drobného vlastního nábytku.



Při poskytování služby se vždy snažíme zajistit dostatečné soukromí uživatele. Pracovníci jsou povinni respektovat soukromé prostory uživatelů. Pokoje jsou uživatelům vždy přístupné, neuzamčené. Pokud uzamčené jsou, uživatelé mají klíče.



Praní prádla uživatelů, drobného prádla, lůžkovin a pracovních oděvů zaměstnanců je zajišťováno přímo v domově.

Stravování pro zaměstnance a uživatele zařízení je zajištěno formou vlastního závodního stravování. Strava uživatelům je rozvážena na jednotlivá patra a vydávána v jídelně každého

domova.

V případě, že uživatel nepožadoval zařízením připravenou stravu, měl možnost si sám jídlo připravit v kuchyňce na 4. patře. O dohled či pomoc při vaření mohl požádat pracovníka příslušného domova.



Jídlo je uživatelům podáváno 5x denně. Dva dny v týdnu byla v případě dostatku personálu možnost výběru ze dvou jídel. Jidelny jsou vybaveny varnou konvicí, mikrovlnnou troubou a lednicí, do které si mohou uživatelé uložit vlastní potraviny nebo již odebranou stravu.

Základem pomoci při zvládání běžných úkonů péče o vlastní osobu je vždy podpora soběstačnosti uživatele.

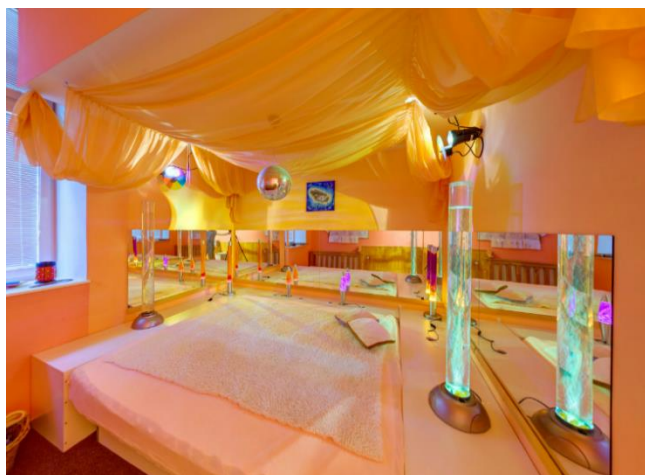
Pomoc při hygieně je uživatelům poskytována podle jejich individuálních potřeb.

S ohledem na dispoziční možnosti budovy jsou koupelny a WC společné na chodbách.



Pro rozvoj pracovních dovedností a zájmové činnosti byly dle aktuální epidemické situace využívány tkalcovská, textilní, výtvarná a keramická dílna. S velkým zájmem byla využívána i cvičná kuchyňka nebo místnost pro muzikoterapii.

Uživatelé mají k dispozici rovněž PC sestavy se speciálními výukovými programy pro osoby s mentálním postižením a kombinovaným postižením (osoby s PAS).



K rozvoji pohybových aktivit slouží rovněž místnosti pro rehabilitační cvičení a zahrada. Na rok 2021 organizace naplánovala pro uživatele řadu akcí směřujících k jejich kulturnímu i společenskému vyžití. Plánované akce směřovaly k větší integraci uživatelů do společnosti, seznamování s prostředím běžného života, rozvoji poznání blízkého i dalekého okolí. Při plánování všech aktivit byly vždy respektovány zájmy, schopnosti a potřeby uživatelů. Některé aktivity se v průběhu roku musely přizpůsobit aktuální epidemické situaci.

Po celý rok se pracovníci domova snažili zabránit sociální izolaci našich uživatelů, podporovali udržení osobních vazeb s rodinou, příbuznými, přáteli uživatele.

Pomoc při uplatňování práv a obstarávání záležitostí uživatelů v průběhu roku zajišťovaly zejména sociální pracovníci domova. Jednaly se zájemci o službu, projednávaly záležitosti spojené s pobytem v domově. Jednaly s rodinami, opatrovníky, soudy, úřady. Úzce spolupracovaly s klíčovými pracovníky uživatelů a ostatními pracovníky v sociálních službách. Pomoc při nákupech osobních věcí uživatelů zajišťoval klíčový pracovník uživatele, v době zvýšených protiepidemických opatření vedoucí příslušného domova.

Zařízení má zpracován postup pro předcházení střetu zájmů pracovníků a uživatelů domova, kterým se řídí.

Postup v případě nespokojenosti s kvalitou či způsobem poskytování služby je řešen ve vnitřním předpisu domova. K anonymním připomínkám či stížnostem slouží i schránka důvěry. Každý uživatel se může se svými podněty, připomínkami i stížnostmi obrátit na kteréhokoliv zaměstnance domova.

S uživateli pravidelně projednáváme jejich připomínky a návrhy k poskytované službě na „Setkáních uživatelů s pracovníky zařízení“.

Při poskytování služby vycházíme z individuálních potřeb každého uživatele a klademe důraz na dodržování lidských práv a svobod.

Vnitřní předpisy zařízení

Zařízení má vypracované vnitřní předpisy, kterými se řídí činnost poskytované sociální služby, a to zejména: Domácí řád, Provozní řád, Organizační řád, Pracovní řád, Vnitřní platový předpis, navazující vnitřní směrnice a standardy kvality sociálních služeb včetně pracovních postupů.

S uvedenými předpisy jsou prokazatelným způsobem seznámeni všichni zaměstnanci zařízení a jsou pro ně závazné. Kontrolu jejich dodržování provádí vedoucí zaměstnanci.

Zájemci o službu, uživatelé (zákonní zástupci, opatrovníci) jsou s předpisy, které souvisí s poskytováním služby, seznamováni již při projednávání služby a při podpisu smlouvy.

X.

Zdravotní péče a rehabilitace

Zdravotní péči uživatelům našeho domova poskytuje 6 všeobecných zdravotních sester včetně vedoucí zdravotního úseku a 2 fyzioterapeutky. Pracovnice mají odbornou způsobilost k výkonu zdravotnického povolání.

Personál pracuje formou ošetrovatelského procesu, kde je vypracován individuální plán péče podle potřeb uživatelů. Aplikuje metody zabráňující vzniku komplikací při změně zdravotního stavu uživatele. Personál se neustále vzdělává tak, aby poskytovaná péče byla na vysoké odborné úrovni a vedla vždy ke zlepšení kvality života našich uživatelů.

Zdravotnická dokumentace je vedena tak, aby splňovala požadavky vyhlášky a byla v souladu s vnitřním metodickým pokynem o jednotném vedení dokumentace.

Péče je poskytována 24 hodin denně.

Ošetrovna domova je standardně vybavena vyšetřovacím lehátkem, uzamykatelnými lékárnami, uzamykatelnou kartotékou a potřebným ošetrovatelským vybavením. Používané zdravotnické přístroje podléhají pravidelné revizi.

Je respektována svobodná volba lékaře, přesto naši uživatele nejčastěji využívají lékařské péče poskytované těmito lékaři:

- Lékařská zdravotní péče pro dospělé osoby - praktičtí lékaři MUDr. Karel Slováček a MUDr. Eleni Bodnárová.
- Lékařská péče pro děti a dorost - MUDr. Eva Navrátilová. Lékařka provádí i pravidelné preventivní prohlídky a rovněž péči pedopsychiatrickou.
- Psychiatrická péče pro dospělé osoby - MUDr. Jaroslav Novotný.
- Neurologická péče - MUDr. Hana Benešová.
- Psychologická péče - PhDr. Ivan Galuszka.
- Stomatologické preventivní prohlídky - MUDr. Michal Žitňanský. Uživatelé, kterým je potřeba provést zákrok v celkové anestezii, jsou ošetřeni na stomatochirurgii ve FN v Olomouci.
- Chronické i akutní kožní potíže - MUDr. Andrea Cenková.



Spolupracujeme také s ORL, foniatickou, oční, gynekologickou, alergologickou ambulancí, a to dle individuálních potřeb uživatelů.

Uživatelé se zavedenou gastrostomií jsou v dispenzární péči gastroenterologa Nemocnice AGEL Jeseník, a.s., kde jsou jim pravidelně a dle potřeby PEGy měněny.

Uživatelé s velmi nízkým BMI nebo s poruchami příjmu potravy a uživatelé s gastrostomií jsou registrováni v nutriční ambulanci. Sledujeme u nich váhu a celkový zdravotní stav. Těmto uživatelům je pravidelně předepisována doplňková výživa.

V případě úrazu jsou uživatelé transportováni sanitou na chirurgickou ambulanci Jesenické nemocnice a.s.

Lékaři, se kterými spolupracujeme, jsou smluvními lékaři zdravotních pojišťoven.

Mezi nejčastěji prováděné odborné zdravotní výkony patřilo podávání léků uživatelům s poruchou polykání a rizikem aspirace, odběry biologického materiálu, aplikace léčebné terapie, ošetřování ran a stomií, péče o gastrostomie a permanentní močový katetr, aplikace očistného klyzmatu, aplikace inhalační terapie.

Od roku 2020 postupně přibyla zdravotnickému personálu i celá řada povinností z důvodu vzniku a šíření nemoci COVID-19. Jednalo se o důsledné dodržování všech protiepidemických opatření, zvýšené sledování zdravotního stavu uživatelů služby, pracovníků domova, návštěv a všech osob vstupujících do budovy domova. Zdravotnický personál po celou dobu spolupracoval při přijetí řady režimových opatření na všech úsecích činnosti domova.

V době výskytu nemoci COVID-19 v domově, zdravotnický personál spolu s pracovníky v sociálních službách zajišťoval péči o uživatele v karanténě a o nemocné uživatele v izolaci. Vedoucí zdravotního úseku byla po celou dobu v kontaktu s pracovníky KHS a následně řídila plnění všech nařízených opatření.

Všeobecné sestry po celý rok zajišťovaly testování zaměstnanců domova a uživatelů služby antigenními testy. V roce 2021 bylo provedeno celkem 1303 antigenních testů. Všechny zjištěné výsledky bylo nutno průběžně elektronicky zadávat do Informačního systému infekčních nemocí (ISIN) a následně výkon testování vykázat zdravotním pojišťovnám.

Zdravotnický personál rovněž aktivně spolupracoval při organizaci a zajištění hladkého průběhu očkování uživatelů služby a zaměstnanců domova mobilními očkovacími týmy v měsících lednu, únoru a prosinci 2021.

Organizace má uzavřenou zvláštní smlouvu o poskytování a úhradě ošetrovatelské péče v zařízeních sociálních služeb poskytujících pobytové sociální služby s Všeobecnou zdravotní pojišťovnou České republiky a Českou průmyslovou zdravotní pojišťovnou.

Vykazování vyžádané zdravotní péče hrazené z veřejného zdravotního pojištění bylo v souladu s vyhláškou č. 134/1998 Sb., ve znění pozdějších předpisů, kterou se vydává seznam zdravotních výkonů s bodovými hodnotami, ve znění pozdějších předpisů. Vykazováno bylo i testování zaměstnanců a uživatelů služby.

V roce 2021 činily příjmy od zdravotních pojišťoven celkem 2 998 655,33 Kč.

Rehabilitace

Uživatelům s těžkým zdravotním stavem spojeným s poruchou hybnosti byla poskytována léčebná rehabilitace zaměřená na zpomalení progresu onemocnění a udržování tělesných funkcí.

Jednotlivé fyzioterapeutické metody a postupy, včetně fyzikální terapie, prováděly fyzioterapeutky na základě doporučení a indikace neurologa a ortopeda.

Ortopedickou péči našim uživatelům zajišťoval MUDr. Petr Krawczyk, který do zařízení dojíždí spolu s protetikem.

Další vyšetření a mimořádné ortopedické prohlídky byly pro uživatele zajištěny v ortopedické ambulanci v Jeseníku.

Zdravotnický personál a pracovníci v sociálních službách zajišťovali ošetření za pomoci dostupných prostředků, které zamezují vzniku komplikací a sekundárních změn.

Jednalo se o polohování k prevenci proleženin a kontraktur, dechová cvičení, používání konceptu bazální stimulace. Fyzioterapeutky dohlížely na správné používání kompenzačních pomůcek, vysazování do stabilizačních ortéz a dostatek pohybové aktivity. Dbaly také na úpravu prostředí a na používání pomůcek denní potřeby tak, aby bylo u uživatelů dosaženo maximální sebeobsluhy v rámci možností každého z nich.

Fyzioterapeutky jsou odborně zaškoleny v konceptu bazální stimulace, kterou aplikují na uživatelích při léčebné rehabilitaci.

Běžně provádíme tyto rehabilitační procedury: bazální stimulaci, termoterapii - parafín, hydroterapii-perličková celotělová koupel, vířivé nožní a ruční koupele, fototerapii, 3D magnetoterapii, mechanoterapii, vibrační masáže, individuální LTV, vertikalizaci a lokomoci, měkké techniky a mobilizaci, míčkovou facilitaci.

Perličkové a vířivé koupele jsou prováděny v nově zrekonstruované moderně vybavené vodoléčbě.

K rehabilitaci jsou také k dispozici rotoped, terapeutický pohybový trenažer MOVANIMO, běžecký pás a trampolína. Všechny přístroje určené k rehabilitaci podléhají pravidelné revizi.

Ve spolupráci s lékaři byly pro uživatele dle potřeby zajištěny nové invalidní vozíky, zdravotní kočáry, zdravotní ortézy na míru, zdravotní ortopedická obuv a další zdravotnické prostředky k ulehčení a zkvalitnění jejich života.



XI.

Výchovné, vzdělávací a aktivizační činnosti

Domov Sněženka Jeseník vytváří podmínky pro zajišťování přiměřeného vzdělávání nebo pracovního uplatnění uživatelů. Povinnou školní docházku plnili ve školním roce 2020/21 i v roce 2021/22 celkem 4 uživatelé služby. Třída základní školy se do června 2021 nacházela přímo v budově našeho domova. Od září roku 2021 působí v prostorách Střední průmyslové školy Jeseník na Dukelské ulici (odloučené pracoviště Základní školy a Mateřské školy Jeseník na Fučíkově ulici). Výuku vždy zajišťují speciální pedagog a asistentky pedagoga. Žáci jsou vzdělávání podle školního vzdělávacího programu pro základní školy speciální a rehabilitační třídy. Na základě doporučení odborných pracovníků SPC, žádosti rodičů a rozhodnutí ředitele školy, mohou být tito žáci vzdělávání dle individuálního vzdělávacího plánu. U žáků s více vadami jsou využívány reedukační, kompenzační a rehabilitační metody.

Po ukončení základního vzdělání mohou uživatelé pokračovat ve vzdělávání například prostřednictvím Střední školy řemesel a Odborného učiliště Lipová-lázně, kam ve školním roce 2020/21 dojíždělo 15 uživatelů a v roce 2021/2022 16 uživatelů. Praktická škola je střední školou pro žáky s různým druhem postižení (mentální postižení, kombinované postižení, autismus...). Nabízí jednoleté vzdělání, které je zaměřeno především na rozvoj pracovních návyků. Dvouleté obory žákům umožňují doplnit a rozšířit si všeobecné vzdělání a možnost se lépe uplatnit v každodenním pracovním životě.

Pracovníci v sociálních službách nabízejí uživatelům různé aktivizační činnosti, které se vzájemně prolínají. Při práci s uživateli je využíván snoezelen, bazální stimulace, fyzioterapie, aktivizační dílny. Podpora a pomoc je zaměřena zejména na nácvik a upevňování motorických dovedností, sociálních schopností a na pracovní výchovnou činnost (aktivity všedního dne). Při procvičování získaných znalostí a dovedností se využívá metod AAK, piktogramů, obrázků a fotografií.

Příprava na pracovní uplatnění byla realizována prostřednictvím nácviku činností v rámci pracovní terapie. Ta se kromě textilní, výtvarné, tkalcovské a keramické dílny uskutečňovala i ve cvičné kuchyňce.

Plán pracovní terapie vytváří pracovník v sociálních službách, který je určený pro práci v terapeutických dílnách.

V rámci nácviku praktických životních dovedností se s uživateli procvičovaly aktivity všedního dne (ADL). Při těchto aktivitách byli uživatelé vedeni k péči o svůj pokoj, k úklidu obývacích pokojů a koupelen, učili se prát a žehlit své oblečení.



U uživatelů s těžkým postižením byl kladen důraz zejména na využívání bazální stimulace a snoezelenu. Základní kurz bazální stimulace již absolvovalo 7 pracovníků domova, 2 pracovnice ukončily nástavbový kurz bazální stimulace a 1 pracovnice úspěšně absolvovala prohlubující kurzy I a II.

S ohledem na aktuální epidemickou situaci byla uživatelům po část roku nabízena i canisterapie.

XII.

Volnočasové a zájmové aktivity

Organizace nabízí uživatelům služby řadu volnočasových a zájmových aktivit, každoročně plánuje akce směřující k jejich kulturnímu i společenskému vyžití. Rovněž plánuje tematické akce k nejrůznějším příležitostem, zprostředkování kontaktu se společenským prostředím.

Všechny plánované akce směřovaly k větší integraci uživatelů do společnosti, seznamování s prostředím běžného života, rozvoji poznání blízkého i dalekého okolí.

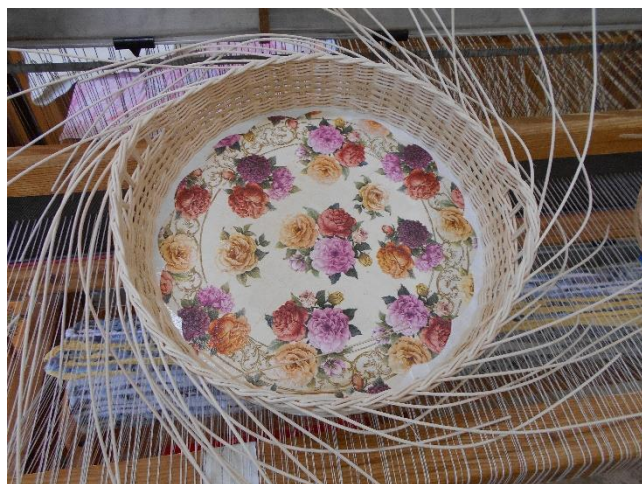
Při plánování všech aktivit byly vždy respektovány zájmy, schopnosti a potřeby uživatelů.

Rok 2021 byl však dalším rokem, kdy se celá řada plánovaných akcí musela přizpůsobit protiepidemickým opatřením. V průběhu roku byly zrušeny některé republikové i regionální akce, kterých se naši uživatelé každoročně účastnili a kde se mohli setkávat se svými přáteli, případně svým tanečním vystoupením či výrobky prezentovat činnost našeho domova.

V uplynulém roce se nám v období letního a podzimního rozvolnění protiepidemických opatření podařilo zrealizovat dva celodenní výlety a zúčastnit se některých regionálních, či místních akcí přímo v městě Jeseníku, nebo v jeho blízkém okolí. Uživatelé se zúčastnili farmářských trhů, dýňových slavností i dožíněk.

V období otevření služeb, obchodů a zpřístupnění kultury, využívali naši uživatelé kulturních nabídek a služeb poskytovaných jinými subjekty. Uživatelé tak navštívili filmové představení, koncerty, výstavu, vystoupení cirkusu i kolotoče,...

Po celý rok jsme pro naše uživatele organizovali řadu výletů do blízké přírody i zajímavých míst celého Jesenicka. Uskutečnil se například výlet do Bílé Vody, vycházka na Bobrovník, návštěva letiště v Nové Vsi, výlet do Balneoparku Vincenze Priessnitze, návštěva Jeskyní Na Špičáku, výlet do Sedmilánů, návštěva Karlovy Studánky, výlet vlakem na Ramzovou a do Branné, návštěva Městského muzea ve Zlatých Horách, Faunaparku v Lipové – lázních, výlet do ZOO Ostrava, výlet do Račího údolí a řada dalších.



V oblasti volnočasových aktivit jsme uživatelům po celý rok nabízeli rovněž aktivity konané v rámci domova. Byly to již výše zmíněné terapeutické dílny (textilní, košíkářská, tkalcovská, výtvarná a keramická), případně velmi oblíbený kroužek vaření. Dále jsme pořádali tematicky zaměřené dny - například výroba masek, pečení koláčů, turnaj v kuželkách, sportovní den, grilování, dílna pro ženy, dílna pro muže, batikování, pečení vánočního cukroví, pravidelné videokavárny a další.

V omezeném rozsahu po část roku pokračovala spolupráce se Střediskem volného času Duha v Jeseníku a Sjedenocenou organizací nevidomých a slabozrakých v Jeseníku.

XIII.

Naplněnost stanovených cílů, hodnocení činnosti organizace

Vyhodnocení naplněnosti cílů stanovených organizací ve Veřejném závazku poskytované služby na období r. 2019 - 2022

Dlouhodobé cíle

Odpovědná osoba: ředitelka

1. Průběžně připravovat uživatele (z řad zájemců) na přestup do chráněného bydlení - v rámci individuálního plánování pracovat s uživateli na nácviku samostatnosti v oblasti péče o domácnost a vyřizování osobních záležitostí.
Vyhodnocení: Cíl je průběžně naplňován. Jedná se o dlouhodobý proces, kdy se v rámci individuálního plánování pracuje s uživateli na nácviku samostatnosti v oblasti péče o domácnost (vaření, nákupy, praní a žehlení prádla), vyřizování osobních záležitostí na úřadech. V roce 2021 jeden uživatel služby přestoupil do služby chráněné bydlení.
2. Pokračovat ve vytváření prostředí, které by se co nejvíce přibližovalo prostředí domácímu.
Vyhodnocení: Postupně se obměňuje opotřebovaný a znehodnocený nábytek (sedací soupravy, koberce...). Pokračuje se v nahrazování uniformity zaměstnanců. Jedná se o dlouhodobý cíl, který dosud trvá a je průběžně naplňován.
3. Postupně snižovat počet lůžek na vícelůžkových pokojích, a to vybudováním dalších pokojů z prostor, které dosud slouží k jiným účelům.
Vyhodnocení: V roce 2019 bylo vybudováno 6 nových jednolůžkových pokojů z obývacích prostor v II. NP budovy. V trendu snižování počtu lůžek na pokojích chce organizace pokračovat i v dalších letech. Byla zpracována projektová dokumentace na vybudování dalších celkem 6 pokojů ve II. a III. NP budovy.

Krátkodobé cíle na rok 2020 - 2021

1. Cíle týkající se zlepšení kvality bydlení uživatelů, prostředí a podmínek pro poskytování sociální služby - odpovědná osoba: ředitelka
 - a) Nově vybudovat 6 pokojů, a to z prostor dosud užívaných k jiným účelům.
Cíl zatím splněn částečně - byla zpracována projektová dokumentace.
 - b) Nově vybavit šatny uživatelů v II.NP vestavěnými skříněmi a dalším nábytkem odpovídajícím současným potřebám uživatelů.
Cíl byl splněn částečně, v plnění cíle bude pokračováno dle finančních možností organizace.
 - c) Pokračovat v obměně nábytku na pokojích uživatelů
Cíl průběžně plněn dle finančních možností organizace.
 - d) Provést celkovou opravu zahradního domku.
Cíl byl splněn. Oprava byla realizována z investičního fondu organizace.
 - e) Zajistit školení pro pracovníky v oblasti sexuality a opatření omezující pohyb osob.
Cíl splněn. V roce 2021 se v prostorách domova uskutečnila tato školení na dané téma: Sexualita lidí s poruchou autistického spektra (proškoleni 27 pracovníků), Modelové situace a jejich využití při sexuální výchově lidí s postižením (3 pracovníce), Základní pravidla šetrné sebeobrany (proškoleni 31 pracovníků domova), Opatření omezující pohyb osob (2 pracovníce).
 - f) Pokračovat ve spolupráci s nutričním terapeutem.
Cíl průběžně plněn.
2. Cíle týkající se volnočasových aktivit a sociálního začleňování uživatelů - odpovědná osoba: vedoucí sociálního úseku

- a) Nadále podporovat uživatele v návštěvách zájmových kroužků pořádaných Střediskem volného času DUHA a ve spolupráci se SONS.
Cíl byl průběžně plněn dle aktuální epidemické situace.
- b) Zorganizovat v prostorách domova setkání uživatelů spřátelených poskytovatelů sociálních služeb.
Setkání bylo naplánováno na podzim 2021. S ohledem na další vlnu šíření nákazy nemoci COVID-19 se setkání nekonalo. Cíl nebyl splněn. Realizace cíle zůstává na další období.
- c) Pravidelně zapojovat uživatele služby do prezentace činnosti domova v rámci veřejných akcí pořádaných na Jesenicku.
Cíl byl plněn dle aktuální epidemické situace, a to zejména v 2. pololetí 2021 po uvolnění některých epidemických opatření. Většina akcí, na kterých organizace každoročně prezentovala činnost domova, byla zrušena.
- d) Zajistit ročně dva celodenní výlety dle požadavků uživatelů domova.
Cíl byl splněn.

Hodnocení činnosti organizace

Dvakrát ročně provedl tým pracovníků domova hodnocení poskytované služby, a to vždy za uplynulé pololetí. Současně kontroloval a hodnotil, zda je způsob poskytování sociální služby v souladu s definovaným posláním, cíli a zásadami sociální služby a osobními cíli jednotlivých uživatelů.

Součástí pololetního hodnocení bylo i hodnocení činnosti organizace v oblasti zajištění mimorozpočtových zdrojů, účasti zaměstnanců na vzdělávacích akcích, činnosti organizace ve ztížených podmínkách, naplňování koncepce rozvoje příspěvkové organizace, realizace supervizí, akcí pořádaných organizací, prezentace činnosti domova, vyhodnocení dotazníků spokojenosti a vyhodnocení případných stížností a podnětů.

Činnost organizace v podmínkách plnění protiepidemických opatření

Organizace po celý rok 2021 plnila při své činnosti celou řadu protiepidemických opatření. Zůstala zachována řada přijatých organizačních opatření ve stravovacím i prádelenském provozu, zůstaly vyčleněny prostory pro karanténu a izolaci. Režimově byly upraveny návštěvy uživatelů.

Pracovníci ve vnitřních prostorách domova po celý rok pracovali s ochranou dýchacích cest (roušky, respirátory). V případě podezření či výskytu nemoci COVID-19 pracovali při přímém kontaktu s uživateli v kompletních ochranných pracovních prostředcích (respirátory, overaly, štíty, ochrany končetin).

Prostřednictvím zdravotnického personálu našeho domova pravidelně probíhalo testování zaměstnanců a uživatelů služby a zvýšené sledování příznaků nemoci. Celkem bylo v průběhu roku 2021 provedeno 1303 antigenních testů, výsledky testování byly zaznamenávány do Informačního systému infekčních nemocí (ISIN).

V lednu 2021 bylo mobilním očkovacím týmem naočkováno 1. dávkou očkovací látky COMIRNATY COVID-19 mRNA celkem 33 pracovníků domova a 65 uživatelů služby. Očkování 2. dávkou se konalo v únoru 2021 a očkování 3. dávkou v prosinci 2021. Dalších 12 pracovníků domova absolvovalo v průběhu roku očkování v individuálních termínech.

Díky úsilí všech zaměstnanců organizace nebyla v průběhu uplynulého roku omezena péče o uživatele naší služby.

Po celý rok se pracovníci domova snažili zabránit sociální izolaci našich uživatelů, podporovali uživatele v udržení osobních vazeb s rodinou, příbuznými a přáteli.

Hodnocení na úseku BOZP a PO

Kontrolní činnost na úseku BOZP byla prováděna v průběhu celého roku vedoucími pracovníky přímo na jednotlivých pracovištích. Byla provedena pravidelná roční prověrka BOZP a PO. Zaměstnanci zařízení byli proškoleni v oblasti požární ochrany i bezpečnosti práce, a to včetně vstupních školení nových zaměstnanců.

Na technických zařízeních a elektrospotřebičích byly provedeny stanovené kontroly, revize a prohlídky.

Vnitřní prostory zařízení odpovídaly protipožárním předpisům.

Nebyl zaznamenán požár ani zahoření.

Na úseku BOZP došlo ke třem pracovním úrazům, v žádném z případů nedošlo k porušení předpisů. V průběhu roku organizace řešila tři případy nemoci z povolání.

Dodržování hygienických předpisů

Vnitřní prostory zařízení odpovídaly hygienickým předpisům.

Zařízení má zpracován Provozní řád, který byl schválen Krajskou hygienickou stanicí Olomouckého kraje.

V oblasti stravování jsme se řídili systémem kritických bodů HACCP.

Činnost kuchyně, prádelny, úklidu, zdravotnického personálu i pracovníků v sociálních službách byla z hlediska hygieny přizpůsobena všem protiepidemickým opatřením.

Oblast materiálně technického zázemí

V oblasti materiálně technického zázemí se nám v uplynulém roce podařilo splnit další stanovené cíle, řešit havarijní situaci, zajistit plánované i nečekané opravy, provést nezbytnou obměnu vnitřního vybavení.

Opravy v prostorách domova, a to včetně oprav strojního vybavení:

- oprava výtahu po inspekční prohlídce
- oprava šatny mužů - omítky, malba, výměna povrchu podlahy
- oprava omítek a malba chodby Zeleného domova
- oprava elektroinstalace na Žlutém domova
- oprava povrchu podlah (koberec, lino) - velkoplošný obývací pokoj Zeleného domova
- oprava plynové kotle v kotelně
- oprava osvětlení chodby suterénu domova
- oprava výtahu po změnách napětí v síti (havárie - pojistná událost)
- oprava zahradního domku (hrazeno z investičního fondu organizace)

V uplynulém roce bylo obnoveno – dokoupeno toto nezbytné vybavení:

- výpočetní technika: počítače, monitory
- dokoupen software – ESSET, OFFICE, software na internet
- melodická kolébka (nakoupeno z darů)
- šatní skříně pro pracovníky údržby a kuchařky, dovybavení šaten zaměstnanců
- sprchové lůžko
- ohřívač teplé vody
- obnova závěsných vaků do zvedáku
- vana ke sprchovému lůžku
- úklidové vozíky
- matrace do polohovacích postelí
- stavěcí zvedák
- docházková čtečka
- vybavení pokojů uživatelů služby a obývacích pokojů - vestavěné skříně, postele, sedačky, dovybavení jídelen,...

XIV. Kontrolní činnost

1. Kontroly provedené jinými kontrolními orgány:

V průběhu roku 2021 byly u organizace provedeny celkem 2 vnější kontroly, a to:

7/2021 - Krajská hygienická stanice Olomouckého kraje se sídlem v Olomouci

Předmětem byla kontrola hygieny stravovacího úseku.

Závěr: Z protokolu nevyplývala žádná porušení. Nebyla uložena nápravná opatření.

11/2021 - Krajská hygienická stanice Olomouckého kraje se sídlem v Olomouci

Kontrola byla zaměřena na plnění povinností na úseku očkování proti infekčním nemocem a současně plnění povinností vyplývajících z Mimořádného opatření MZDR č. 1575/2020-61/MIN/KAN z 27.10.2021.

Závěr: Z protokolu o kontrole nevyplývaly závady. Nebyla uložena nápravná opatření.

2. Vnitřní kontroly

Vnitřní kontroly v zařízení probíhaly v souladu s plánem kontrol nebo se jednalo o kontroly namátkové či následné. Kontroly byly prováděny vedoucími pracovníky domova: ředitelkou, vedoucími úseků, vedoucími domovů a účetní.

Předmětem kontrol vedoucích pracovníků byla oblast pracovních povinností vyplývajících z pracovní náplně a vnitřních předpisů organizace a oblast BOZP. Kontroly byly aktuálně doplněny o kontroly dodržování přijatých protiepidemických i režimových opatření.

Průběžně byla kontrolována úroveň práce vedoucích pracovníků, jejich kontrolní činnost, zápisy z pracovních schůzek a porad, kontrola hospodaření s majetkem svěřeným organizací, úspory energií, dodržování bezpečnostních předpisů a dodržování pracovní doby.

Případné zjištěné nedostatky byly řešeny okamžitě.

XV. Závěrečné shrnutí

Po celý rok 2021 organizace opětovně plnila celou řadu přijatých protiepidemických opatření bránících vzniku a šíření nemoci COVID-19 mezi uživateli služby a zaměstnanci domova. Na přelomu roku 2020 a 2021 díky vysokému pracovnímu nasazení zaměstnanců domova zvládla organizace zajištění péče - poskytování služby uživatelům nakaženým nemocí COVID-19 a současně ve stejném období zvládla personální krizi způsobenou onemocněním svých zaměstnanců.

V dalších „covidových vlnách“ roku 2021 se nám již podařilo před nemocí ochránit proočkované uživatele služby a nemoc se tak koncem uplynulého roku prokázala pouze u několika zaměstnanců.

V roce 2021 organizace neplánovala ani neuskutečnila změny v poskytované službě, zůstala zachována cílová skupina uživatelů služby i její kapacita.

V oblasti personální došlo v uplynulém roce pouze k dílčím úpravám na pozicích pracovníků v sociálních službách a k lepšímu využití jejich pracovního potenciálu úpravou délky směn. Po celý rok se organizace potýkala s vysokou nemocností svých zaměstnanců, přesto nijak neomezila péči o své uživatele.

V oblasti materiálně technického zázemí se nám podařilo splnit další stanovené cíle, řešit havarijní situaci, zajistit plánované i nečekané opravy, provést nezbytnou obměnu vnitřního

vybavení.

Na rok 2022 organizace neplánuje žádné významné změny ve svém hospodaření, změny organizační ani personální. Rovněž neplánujeme změny v poskytované službě.

V oblasti řízení se organizace v nastávajícím roce plánuje zaměřit zejména na postupnou implementaci jednotlivých modulů informačního systému CYGNUS 2 do všech činností domova a vytvořit tak celistvý a vzájemně propojený systém řízení a správy celé organizace.

V oblasti materiálně technického zázemí se budeme snažit dle našich finančních možností splnit další vytyčené cíle v oblasti oprav a obměně vnitřního vybavení. Organizace bude postupovat v souladu se zřizovací listinou, schváleným rozpočtem, závaznými ukazateli a schváleným plánem oprav a investic.

V závěru patří poděkování pracovníkům domova za plnění všech protiepidemických opatření a vysoké pracovní nasazení, ochotu a spolupráci při zajištění péče o uživatele a všech činností domova.

Poděkování patří i všem sponzorům za poskytnuté finanční a materiální dary.

V Jeseníku dne 23.3. 2022

Mgr. Kožoušková Lenka
ředitelka