



Domov pro  
seniory **Javorník**, p. o.

# VÝROČNÍ ZPRÁVA

---

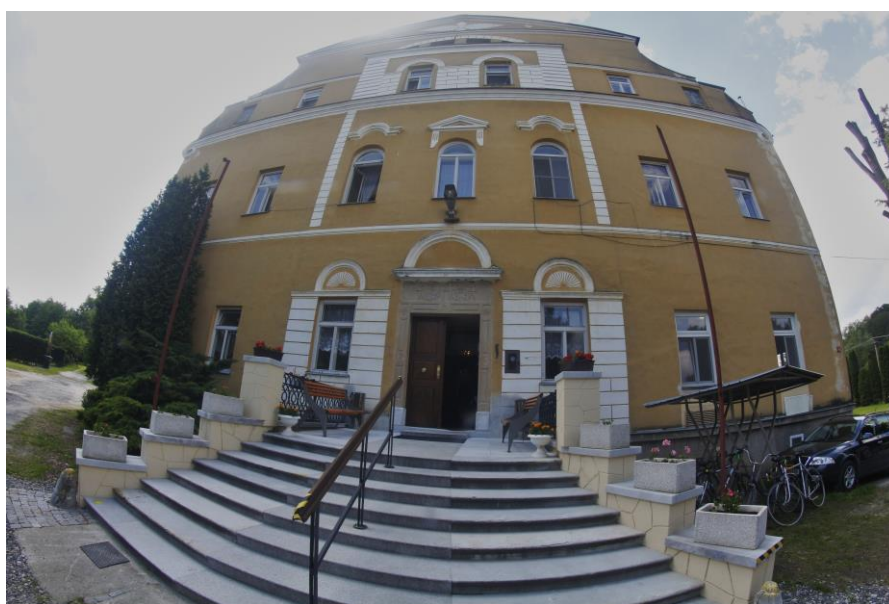
## 2021



Místo poskytování pobytové sociální služby v Javorníku, ul. Školní, č. p. 104



Místo poskytování pobytové sociální služby v Kobylé nad Vidnavkou č. p. 153



Místo poskytování pobytové sociální služby v Kobylé nad Vidnavkou č. p. 58

## Obsah

1	Úvod	4
2	Základní údaje o organizaci	4
3	Prezentace zařízení	5
4	Poskytované služby	8
5	Personální zajištění služby	22
6	Hospodaření organizace	28
7	Kontrolní činnost	33
8	Zpráva o činnosti v oblasti poskytování informací	35
9	Závěr	36

## 1. ÚVOD

Výroční zpráva o činnosti organizace za rok 2021 byla zpracována na základě zákona č. 106/1999 Sb., o svobodném přístupu k informacím, ve znění pozdějších předpisů, v souladu se Zásadami řízení příspěvkových organizací zřízených Olomouckým krajem.

## 2. ZÁKLADNÍ ÚDAJE O ORGANIZACI

Název organizace:	Domov pro seniory Javorník, příspěvková organizace
Sídlo organizace:	Školní 104, 790 70 Javorník
Statutární zástupce:	Ing. Jitka Richterová, ředitelka
IČO organizace:	75004101
Webová adresa:	<a href="http://www.domovprosenioryjavornik.cz">www.domovprosenioryjavornik.cz</a>
Datová schránka:	re8kiqv
Zřizovatel:	Olomoucký kraj
Adresa zřizovatele:	Jeremenkova 40a, 779 11 Olomouc

### Kontakty

Pracovní pozice	telefon	e-mail
Ředitelka	584 440 330 725 933 591	<a href="mailto:domov.jav@tiscali.cz">Ing. Jitka Richterová domov.jav@tiscali.cz</a>
Ekonom	584 440 215 775 892 758	<a href="mailto:dd.jav@tiscali.cz">Marcela Gajová dd.jav@tiscali.cz</a>
Mzdová účetní	584 440 330 602 609 158	<a href="mailto:dd.mzdy@seznam.cz">Petra Kubincová dd.mzdy@seznam.cz</a>
Vedoucí úseku péče o klienta - Javorník	584 440 297 725 933 593	<a href="mailto:sona.hurtajova@seznam.cz">Soňa Hurtajová sona.hurtajova@seznam.cz</a>
Vedoucí úseku péče o klienta - Kobylá nad Vidnavkou – B2	584 437 296 604 335 823	<a href="mailto:vedouci-b2@ddkobyla.cz">Zdeňka Nováková vedouci-b2@ddkobyla.cz</a>
Vedoucí úseku péče o klienta - Kobylá nad Vidnavkou - B3	584 437 552 732 927 824	<a href="mailto:vedouci-b3@ddkobyla.cz">Leona Škorvánková, DiS. vedouci-b3@ddkobyla.cz</a>
Vedoucí sociálního úseku	584 440 330 725 933 594	<a href="mailto:dd.socialni@seznam.cz">Mgr. Jaromíra Buryánková, DiS. dd.socialni@seznam.cz</a>
Sociální pracovnice – metodik individuálního plánování	584 440 330 607 026 973	<a href="mailto:dd.krezkova@seznam.cz">Mgr. Iva Krézková dd.krezkova@seznam.cz</a>
Sociální pracovnice – Kobylá nad Vidnavkou – B2	584 437 295 606 045 188	<a href="mailto:socialni@ddkobyla.cz">Mgr. Martina Vlčková socialni@ddkobyla.cz</a>
Sociální pracovnice – Kobylá nad Vidnavkou – B2	584 437 295 732 928 135	<a href="mailto:socialni2@ddkobyla.cz">Bc. Michaela Bauerová, DiS. socialni2@ddkobyla.cz</a>

### 3. PREZENTACE ZAŘÍZENÍ

Domov pro seniory Javorník je příspěvkovou organizací zřízenou Olomouckým krajem. Zastupitelstvo Olomouckého kraje č. UZ/17/29/2015 ze dne 25. 9. 2015 schválilo sloučení Domova pro seniory Javorník, příspěvkové organizace, a Domova důchodců Kobylá nad Vidnavkou, příspěvkové organizace, s účinností od 1. 1. 2016, s tím, že majetek, práva, povinnosti a závazky Domova důchodců Kobylá nad Vidnavkou, příspěvkové organizace, přecházejí na Domov pro seniory Javorník, příspěvkovou organizaci, jako na nástupnickou organizaci.

Místo poskytování sociální služby Javorník se nachází na ul. Školní č. p. 104 (budova č. 1, B1). Místo poskytování sociální služby v Kobylé nad Vidnavkou se nachází ve dvou budovách, jedna se nachází na č. p. 153 (budova č. 2, B2) a druhá na č. p. 58 (budova č. 3, B3, tzv. "Zámek").

Kapacita sociální služby je celkem 140 míst. V místě poskytování sociální služby v Javorníku je 50 míst (pro muže je vyhrazeno 19 míst a pro ženy 31 míst). V místě poskytování sociální služby v Kobylé nad Vidnavkou č. p. 153 je 38 míst pro ženy a v Kobylé nad Vidnavkou č. p. 58 je kapacita 52 míst (z toho je 32 míst vyhrazeno pro muže a 20 míst pro ženy).

Uživatelé bydlí v jedno, dvou, tří a vícelůžkových pokojích. Pokoje jsou vybaveny polohovacími lůžky, servírovacími jídelními stolky, toaletními křesly, skříněmi, uzamykatelnými nočními stolky, poličkami, židlemi, křesly a podle potřeby dalším potřebným vybavením (např. zástěny, závěsy mezi lůžky aj.). Osvětlení je zajištěno stropními, nástěnnými a stolními svítilny. Televize jsou umístěny ve společenských prostorech, kde se setkávají uživatelé, a na některých pokojích.

Uživatelé mohou využívat společné prostory k aktivnímu trávení volného času, které tvoří denní a společenské místnosti, vestibuly, čajové kuchyňky, centrální jídelna, hala, kuřárna a chodby.

Prostředí domova je přizpůsobeno tak, aby přesuny v rámci zařízení byly pro uživatele co nejsnazší a nejbezpečnější. K dispozici je dostatek pomůcek pro imobilní uživatele – madla, úchyty, zábradlí, výtahy, zvedací židle, zvedáky, chodítka, invalidní a transportní vozíky, rehabilitační pomůcky, prvky pro usnadnění orientace – výrazné označení místností, označené schody, směrovky. V každé budově se nachází osobní výtah, místo poskytování Javorník je vybaveno lůžkovým evakuačním výtahem.

Vedlejšími provozními a pomocnými místnostmi jsou: dvě prádelny, žehlírny, přípravny zeleniny, sklady potravin, čisticích a desinfekčních prostředků, chladírny, dvě kuchyně, jídelny, šatny zaměstnanců a úklidové místnosti.

V předchozím období docházelo k průběžnému zlepšování technického stavu budov a modernizaci pracovního prostředí. Opravy a stavební činnosti byly zaměřeny především na vylepšení bydlení uživatelů, na zmodernizování pracovního prostředí a zajištění bezpečnosti práce a požární ochrany.

V rámci zajištění zkvalitnění stravovacího provozu byly zakoupeny gastronádoby, termovárnice, chladicí skříně do kuchyně v Kobylé nad Vidnavkou. Pokoje uživatelů na budově B1 byly vybaveny novými skříněmi, lůžky, dále byly zakoupeny pro klienty mechanické vozíky, chodítka, pedálová pomůcka a overbally na cvičení. Pro lepší manipulaci při přemísťování uživatelů byly zakoupeny 3 zvedáky na každou budovu, dále koupací a sprchovací křeslo, polohovací křeslo Elysse, hygienický vozík na prádlo, ekomoduly na tříděný odpad. Pro zpříjemnění posezení byly zakoupeny na terasu (budova č. 2) dvě markýzy. Dále proběhly stavební úpravy na budově č. 2 (výměna dlažby na chodbě v prvním poschodí, oprava nájezdu na balkon a prahu před pracovním zaměstnanců). Na budově č. 3 proběhlo vymalování některých pokojů a centrální kuchyně.

## **Poslání**

Posláním organizace je poskytovat klientům podle individuálních potřeb pomoc při dosahování osobních cílů a zajistit prostřednictvím pobytové sociální služby bezpečné zázemí a důstojné podmínky k prožití spokojeného stáří.

## **Cílová skupina**

Cílovou skupinu tvoří osoby:

- senioři

Věková struktura:

- Mladší senioři (60 – 80 let)
- Starší senioři (80 a více let)

Do okruhu těchto osob je zahrnuto několik uživatelů nespádajících do cílové skupiny, kteří byli v zařízení umístěni před účinností zákona č. 108/2006 Sb., o sociálních službách.

Přehled o pobytu uživatelů v zařízení za rok 2021 je uveden v Tabulce č. 4.

## **Cíle**

Cílem poskytované služby bylo podporovat podle individuálních potřeb soběstačnost a aktivní způsob života uživatelů.

### **Dlouhodobé cíle (do roku 2023):**

1. Zlepšit kvalitu bydlení uživatelům, prostředí a podmínky pro poskytování sociální služby.
2. Revitalizace zahrady a nádvoří
3. Zlepšit kvalitu stravování
4. Zkvalitnit využití volného času a podpořit kontakt uživatelů s přirozeným společenským prostředím a jejich začleňování do běžného života
5. Podporovat soběstačnost a samostatnost uživatelů podle jejich schopností
6. Zvyšovat odbornost personálu a kvalitu personálního zajištění sociální služby

Krátkodobé cíle na rok 2021 jsou podrobně zhodnoceny a jsou součástí dokumentu „Vyhodnocení služby za rok 2021“ (Standard č. 15).

### **Zásady poskytovaných služeb:**

**Respekt** – respektujeme svobodnou volbu a rozhodování uživatelů sociální služby, nikdo ze zaměstnanců nenutí uživatele k takové činnosti, která by byla v rozporu s jejich osobním rozhodnutím

**Důstojnost** – respektujeme a podporujeme důstojnost uživatelů (kladný přístup, úcta, vlídnost, akceptování druhého člověka jako někoho hodnotného, ...)

**Bezpečí** – zajišťujeme uživatelům bezpečí:

- fyzické bezpečí – vytvoření podmínek pro osobní bezpečí, zajištění podpory či pomoci při pohybu (doprovod), zajištění kompenzačních pomůcek (chodítka, hole, invalidní, sprchové vozíky)
- psychické – vytvoření podmínek pro psychické bezpečí tzn. nemít strach, necítit se ztracený, mít jistotu – seznámení s prostředím, zajištění orientačních bodů (směrovky) a časových harmonogramů (stravování, aktivity)
- ekonomické – zajištění ekonomického bezpečí – úschova (uložení) finančních, cenných prostředků, podpora při hospodaření s finančními prostředky



**Porozumění (empatie)** - vcítění se do potřeb uživatele, naslouchat mu, tolerovat jeho přání

**Individuální přístup** – podporujeme individuální přístup ke každému uživateli a jeho aktivizaci na základě individuálních plánů, plánů péče (podpora, pomoc, péče) podle potřeb, možností a schopností jednotlivých uživatelů

**Týmová práce** – vzájemná spolupráce všech pracovníků, předávání informací v týmu, provázanost a souhra při práci

#### **4. POSKYTOVANÉ SLUŽBY**

Poskytování sociální služby se řídí zákonem o sociálních službách č. 108/2006 Sb., jeho prováděcí vyhláškou č. 505/2006 Sb., a Standardy kvality v sociálních službách. Sociální služba je zaměřena na poskytnutí ubytování, stravy, pomoci při zvládání běžných úkonů péče o vlastní osobu, poskytování pomoci při osobní hygieně, zprostředkování kontaktu se společenským prostředím, zahrnuje sociálně terapeutické činnosti, aktivizační činnosti, pomoc při uplatňování práv, oprávněných zájmů a při obstarávání osobních záležitostí. Tyto činnosti zajišťujeme nepřetržitě.

**Ubytování uživatelů** – zajištěno v jedno, dvou, tří a více lůžkových pokojích.

**Stravování – celodenní** příprava stravy včetně stravy dietní – tři hlavní jídla, dvě vedlejší.

**Zdravotně a ošetrovatelská péče** – prováděna na základě indikace lékaře vlastními odbornými pracovníky (zdravotními sestrami).

V místě poskytování služby v Javorníku lékařskou péči pro dospělé osoby zajišťovali podle volby uživatelů praktičtí lékaři: MUDr. Jiří Albrecht a MUDr. Lea Blahníková. Do zařízení docházeli dle potřeb uživatelů, pravidelně jedenkrát týdně. Psychiatrickou péči zajišťovala MUDr. Pavlína Danielová jedenkrát měsíčně. V případě potřeby dalšího vyšetření byli uživatelé v doprovodu personálu dovedeni či převezeni do ordinace lékaře.

V místě poskytování sociální služby Kobylá nad Vidnavkou lékařskou péči zajišťovala MUDr. Marta Tesařová jedenkrát týdně nebo podle aktuálních potřeb uživatelů. Psychiatrickou péči zajišťovala MUDr. Michaela Hanzlová.

**Přímá – sociálně obslužná péče** – poskytována podle individuálních potřeb uživatelů – pomoc či podpora při stravování, hygieně, mobilitě, při obstarávání osobních záležitostí, při zprostředkování kontaktů se společenským prostředím,



při využívání služeb veřejnosti, při uplatňování práv a oprávněných zájmů a dalších činnostech.

**Prvky fyzioterapie** – nácvik běžných sebe obslužných činností, skupinové i individuální cvičení, klasické masáže, používání terapeutických přístrojů – soluxu, bioterapie, hydroterapie, magnetoterapie aj.

**Socioterapeutické činnosti** – prvky muzikoterapie, arteterapie, aromaterapie, ergoterapie, trénování paměti, canisterapie

**Aktivizační a zájmové činnosti** – pro uživatele byly pořádány aktivizační a zájmové činnosti, kterých se podle individuálních zájmů mohli zúčastnit. Jednalo se o tyto akce:

**Aktivizační a zájmové činnosti** – pro uživatele byly pořádány aktivizační a zájmové činnosti, kterých se účastnit podle individuálních zájmů mohli. Jednalo se o tyto akce:

- 1x za 14 dnů akce Kavárnička (posezení při kávě za doprovodu reprodukováné hudby)
- 1x za 14 dnů promítání filmů nebo fotografií
- 1x týdně Tvořivá dílna, Koutek volného času (malování, kreslení, modelování, vystřihování s uživateli, ruční práce)
- 1x týdně společenské hry např. Bingo nebo procvičování paměti
- 1x týdně/měsíčně bohoslužby
- 1x měsíčně akce Vaření/pečení pro radost (vaření/pečení s uživateli)

### **Popis společenských akcí za I. pololetí roku 2021**

Z důvodu vládních opatření a dodržování nařízení (Covid-19) se v letošním roce nekonala masopustní veselice. Avšak děti ze Základní školy Javorník si pro naše uživatele připravily krásný masopustní průvod na nádvoří Domova pro seniory. Senioři se posadili ve vestibulech v prvním a druhém patře a sledovali průvod. Masopustní veselice se uživatelům moc líbila, potěšilo je, že se mohli na děti podívat a připomenout si masopustní tradice.

Na konci měsíce února proběhla na budově B1 oslava narozenin uživatelky, která oslavila sto jedna let. Přála si malou oslavu, která byla na její přání uskutečněna. Paní ředitelka uživatelce popřála a předala jí krásný dort a velkou kytici. Na památku se oslavenkyně vyfotila s pracovníci. O významném jubileu uživatelky byl také uveřejněn článek v Javornickém zpravodaji. Dne 22. 2. byl uskutečněn pro uživatele z budovy B3 turnaj v kuželnkách, kdy každý účastník měl tři hody, poté se sečetly poražené kuželky. Tato aktivita v zimním období probíhá většinou na hale v prvním

patře, protože v hale v přízemí je chladno. Uživatelé tato „sportovní“ aktivita velmi baví, hrají ji s velkým západem. Všichni jsou za účast vždy odměněni drobnou pochutinou a první tři místa jsou odměněna menšími věcnými cenami.

V měsíci březnu se v místě poskytování sociální služby v Javorníku i v Kobylé nad Vidnavkou uskutečnila oslava Mezinárodního dne žen, kdy bylo pro uživatelské připraveno občerstvení a květina. Oslava se uživatelským líbila, bylo to pro ně příjemně strávené odpoledne.

V měsíci dubnu (6. 4.) si pracovníci pro uživatele z budovy B3 připravili turnaj v hodu na cíl. Aktivita probíhala v odpoledních hodinách na hale v prvním patře. Pro uživatele byla přichystána papírová krabice a tři balónky, kterými se uživatelé snažili trefit do krabice. Celkem se zúčastnilo 11 uživatelů. Všichni zúčastnění byli za účast odměněni sladkou pochutinou.

Na budově B1 pracovníci na přání uživatelské uspořádali oslavu k jejím kulatým narozeninám. Uživatelce pomohli zajistit pohoštění a výzdobu. Oslavenkyni bylo v úvodu oslavy popřáno, byla jí zazpívána písnička k narozeninám. V průběhu oslavy zúčastnění poslouchali hudbu a pochutnali si na připraveném občerstvení.

Na konci dubna pracovníci s uživateli již tradičně v našem zařízení ozdobili májku. Uživatelé se podíleli na jejím zdobení. Líbilo se jim, že si mohli májku ozdobit sami. V Kobylé nad Vidnavkou letošní stavění májky (30. 4.) probíhalo netradičně. Odpolední aktivita byla tematicky zaměřena na tradici pálení čarodějnic. Uživatelé se společně s pracovníky převlékli do čarodějnických šatů. Rozloučili se se zimou a uvítali jaro. Převlékání a čarodějnické "maškaření" si uživatelé náramně užili. Pracovníci připravili aktivitu, kdy uživatelé měli na třech stanovištích plnit různé úkoly. Aktivita probíhala na hale v prvním patře. Po absolvování všech disciplín si uživatelé s pracovníky pověděli o tradicích tohoto dne, hlavně o Filipojakubské noci. Poté byla donesena májka a uživatelé tuto májku nazdobili přichystanými látkovými barevnými stuhami. Někteří uživatelé šli pak májku společně s personálem upevnit na venkovní terasu.

V letošním roce připadl den matek na 7. 5. pro uživatelské na B1 bylo připraveno malé občerstvení s kávou. Pro zpříjemnění odpoledne jim hrála reprodukováná hudba. Všem uživatelským, i těm, které se oslavy nezúčastnily a čas trávily na pokojích, byla za domov předána květina. Ze školní družiny Základní školy Javorník obdržely uživatelské na B1 malý dárek, v podobě háčkované květiny, kterou mohly použít jako podklad pod sklenici nebo hrnek.

V tomto měsíci navštívila naše zařízení paní Martinková se svými psími svěřenci, se kterými provedla individuální a skupinovou terapii na všech třech budovách.

V měsíci červnu (2. 6.) bylo pro uživatele na B3 v odpoledních hodinách připraveno kácení máje, které se uskutečnilo na zámku na venkovní i vnitřní terase. Na akci byl pozván pan Radek Švábek s hudební produkcí. Uživatelé tančili, zazpívali si, občerstvili se kávou, limonádou a také přichystaným koláčem. Na konci akce někteří uživatelé za pomoci personálu skáceli nazdobenou májku.

Oslava kácení máje (4. 6.) proběhla i na budově B1 v Javorníku. Přišel nám také zahrát pan Radek Švábek. Hudební produkce se všem našim uživatelům moc líbila. Někteří si rádi zazpívali. Této zábavy se zúčastnilo mnoho uživatelů, sledovali nejprve skácení májky, a pak se bavili při hudbě a občerstvení.

Dne 28. 6. proběhla na budově B1 na přání uživatelky oslava jejích 80. narozenin, na kterou pozvala své kamarádky z domova. V jídelně v prvním patře byla připravena slavnostně prostřená tabule ozdobená krásnou kyticí. Uživatelka ve spolupráci se svou rodinou zajistila malé občerstvení v podobě chlebíčků a domácího cukroví. Konal se také přípitek. Této oslavy se zúčastnilo deset uživatelék. Oslava se vydařila.

Pro uživatele z budovy B2 a B3 se podařil dne 28. 6. zajistit společný výlet do Faunaparku v Lipové-lázních. Odjíždělo se autobusem v 8.30 hodin od zařízení. Po příjezdu na místo si uživatelé dle zájmu prošli s doprovodem či bez doprovodu jednotlivé výběhy zvířat. Nejvíce se jim většinou líbil tygr, puma či malé opičky. Po procházce se všichni usadili v příjemném chládku a občerstvili se převážně kávou a cheesecakem. O zpestření naší návštěvy se postarala velká suchozemská želva, která se volně pohybovala po areálu a uživatelé s pracovníky měli možnost si ji pohladit. V 11:30 h jsme odjížděli zpět do zařízení.

V měsíci červnu se uživatelé z budovy B2, B3 potěšili návštěvou pejsků od paní Martínkové.

### **Popis společenských akcí za II. pololetí roku 2021**

V měsíci červenci proběhla individuální canisterapie na budově B1. Paní Martínková přišla se svými psími svěřenci, kteří svou návštěvou potěšili uživatele na pokojích i ve vestibulu v prvním i v druhém patře. Psi jim ze dne udělali krásný den.

V měsíci červenci se pracovníci s uživateli z budovy B1 vydali na procházku po městě, kterou spojili s návštěvou místní kavárny. Uživatelé tuto možnost přivítali,

s radostí si objednali kávu, zákusek či točenou zmrzlinu. S vycházkou byli velmi spokojeni.

Dne 22. 7. proběhl výlet uživatelů z B2 do kavárny v Žulové autobusovou hromadnou dopravou v odpoledních hodinách za účasti 6 uživatelů a 2 pracovníků. Uživatelé se prošli městem, navštívili kavárnu, kde se občerstvili zákuskem a kávou.

Během letních měsíců si uživatelé při krásném a slunném počasí rádi vyšli na zahradu, kde se posadili na lavičky umístěné pod pergolou a zaposlouchali se do písni, které jim byly puštěné z přehrávače. Bylo to pro ně zpestření dne.

V měsíci srpnu se opět konala na budově B1 oslava kulatých narozeniny. Uživatelka si je přála oslavit se svými kamarádkami z domova. Byla připravená slavnostní tabule s občerstvením, při níž si všechny společně poseděly, popovídaly a dobře se pobavily.

Dne 4. 8. se konala na budově B3 „grilovací party“, na kterou byly pozvány také uživatelky z budovy B2. Grilovací odpoledne zpříjemnil svým hudebním vystoupením pan Radek Švábek. Před zařízením pracovníci nachystali gril, kde si mohli uživatelé s jejich pomocí opéct své uzeniny. Někdo si v rámci nákupů nechal nakoupit špekáček, klobásku či gothajský salám. Vzhledem k nepředvídatelnému počasí se akce konala částečně na jídelně v přízemí. Ta se připravila tak, aby bylo možné si společně také zatancovat a užít si hudební vystoupení. V rámci pečení pro radost upekli uživatelé s aktivizační pracovnící koláčky a ovocnou buchtu. Pohoštění všem uživatelům moc chutnalo. Dne 10. 8. uspořádali aktivizační pracovníci pro uživatele z budovy B3 výlet do restaurace ve Vidnavě hromadnou autobusovou dopravou. Po příjezdu do Vidnavy navštívili uživatelé s pracovníky nejdříve místní obchůdky a potom si zašli do restaurace, kde si pochutnali na hranolkách, smaženém sýru s tatarkou a taky na malém nealkoholickém pivu.

O týden později dne 11. 8. proběhla na budově B1 v Javorníku zahradní slavnost. Uživatelům zahrál a zazpíval pan Radek Švábek. Zábava proběhla venku na zahradě, protože bylo krásné počasí. K občerstvení byly pro účastníky slavnosti připravené zákusky a káva.

Dne 18. 8. se na budově B3 konalo sportovní odpoledne, kterého se dle svého zájmu účastnily také uživatelky z budovy B2. Uživatelé soutěžili v hodu na cíl. První tři místa byla odměněna drobnou pochutinou. Sportovní odpoledne bylo zpříjemněno živou hudbou, o kterou se postaral hudebník pan Weiser za doprovodu kláves. Uživatelé si aktivitu užili, zapojili se do zpěvu i tance.

Tento měsíc byl bohatý na zábavu, pro uživatele na budově B1 jsme uspořádali dne 20. 8. sportovní hry s posezením na zahradě. Dopoledne se uživatelé zapojili do soutěžení, odpoledne si nejprve vyslechli výsledky sportovních her, a pak se pobavili při hudbě pana Weisera. Počasí nám přálo, takže uživatelé si tento den náležitě užili.

V měsíci srpnu proběhla pod vedením paní Martínkové dvakrát individuální canisterapie na budovách B1, B2 a jedenkrát na budově B3.

Dne 24. 8. se uskutečnil pro uživatele z budovy B1 výlet do Račího údolí, kterého se zúčastnilo 11 uživatelů a 6 pracovníků. Vzhledem k tomu, že kvůli dešti nebylo možné posedět venku před Tančírnou, byl upraven program. Místo zahradních společenských her jsme si s uživateli zacvičili přímo v kavárně s novými overbally. Nevšední cvičení uživatelé ocenili, všichni se dobře bavili a vtipkovali. Poté si dali kávu, zákusek nebo jiné občerstvení dle svého výběru. I přes nepřízeň počasí se výlet uživatelům líbil.

Koncem měsíce jsme se vydali na procházku do města, kterou jsme spojili s návštěvou místní kavárny. Uživatelé si objednali kávu a zákusek a užívali si příjemného posezení.

Dne 27. 8. proběhlo divadelní představení Commedia dell'arte v Kulturním domě v Javorníku. O toto představení projevilo zájem 7 uživatelů ze zařízení B1. Pět pracovníků poskytlo uživatelkám pomoc při přemístění na mechanickém vozíku a doprovod do kulturního domu, kde probíhalo absolventské představení žáků ze ZUŠ v Javorníku. Jednalo se o komedii, uživatelky se velmi dobře bavily, představení se jim velmi líbilo.

Dne 3. 9. se uskutečnil pro uživatele z budovy B1 výlet do Faunaparku v Lipové-lázních, kterého se zúčastnilo 21 uživatelů a 14 pracovníků. Přepravu zajišťoval autobus s plošinou, proto se výletu mohli účastnit i imobilní uživatelé. Ve Faunaparku si uživatelé dali občerstvení a za doprovodu pracovníků si prohlédli jednotlivá zvířata. Vzhledem k tomu, že jsme byli jedinými návštěvníky, měli uživatelé areál jen pro sebe, a tedy dostatek času i možností si vše dobře prohlédnout. Užívali si krásného počasí i pohodové atmosféry. Všichni byli spokojeni a výlet si užili.

Pro uživatele z budovy B2 a B3 byl zajištěn společný výlet do Lázní – Jeseník. Navštívili jsme místní kavárnu Wiener Kaffeehaus, kde se uživatelé občerstvili a poobědvali. Někteří si prošli lázeňskou kolonádu a poslechli si živý koncert v místním hudebním altánku. Z budovy B2 se zúčastnilo 10 uživatelů v doprovodu 6 pracovníků a z B3 se zúčastnilo 11 uživatelů v doprovodu 6 pracovníků.

Dne 17. září proběhla v našem zařízení olympiáda – sportovní hry. Byli pozváni uživatelé z jiných zařízení (Domov Paprsek Olšany, Domov důchodců Zlaté Hory, Centrum sociálních služeb Jeseník, Domov pokojného stáří sv. Františka, Domov pro seniory Prostějov). Po příjezdu byli soutěžící odvedeni do jídelny, kde měl každý tým vyhrazen svůj stůl s jmenovku, měli možnost se občerstvit (káva, čaj, koláč, ovoce). Paní ředitelka sportovní hry slavnostně zahájila a týmy se odebraly k jednotlivým soutěžím – kuželky, minigolf, navlékání víček, barevné motání, hádání přísloví, překážková dráha, nahmatej-dones-přiřaď. Všichni se dobře pobavili a soutěžení velmi dobře zvládli. Soutěžilo se do 11:30 hodin, poté měly týmy připravený oběd v jídelně. Po obědě proběhlo vyhodnocení soutěží a dále probíhala volná zábava s hudebním doprovodem, který zajišťoval pan Weiser. Rovněž bylo připraveno občerstvení pro účastníky sportovních her.

Dne 20. 9. se konala velká oslava 100. narozenin uživatelky z B2 se zaměstnanci domova a zástupci z ČSSZ Jeseník. Pro uživatelku byl přichystán velký dort, květiny, dárky a bohaté občerstvení. Za další dva dny uživatelka své narozeniny oslavila s rodinou a ostatními uživatelkami v jídelně v přízemí za hudebního doprovodu pana Radka Švábka.

Koncem měsíce proběhlo setkání seniorů na veřejné akci "Setkání dříve narozených", v obci Kobylá nad Vidnavkou (30.9.). Akce se pořádala v místním kulturním domě. Pro návštěvníky byly připraveny zákusky s kávou. Na přípitek s paní starostkou bylo nachystané bílé víno. Uživatelé po celou dobu sledovali program, např. vystoupení kouzelníka. Po vystoupení byla pro návštěvníky nachystaná večeře (kuřecí nudličky s opékaným bramborem). Uživatelé využili možnosti a zakoupili si lístky do tomboly, po jejímž vyhlášení hrála živá hudba.

Během měsíce září byla pro uživatele domluvena 4x individuální a 2x skupinová canisterapie. Naši uživatelé si návštěvu paní Martínkové a jejich krásných psů moc užili. Líbilo se jim, jak jsou psi vycvičení, jak jsou milí a také je potěšilo, že se nechali hladit a ukázali, co umí. Uživatelé také zavzpomínali na své psí mazlíčky, které měli doma.

V měsíci říjnu proběhla ve všech zřízeních oslava „Dne seniorů“. V Javorníku se díky krásnému počasí uskutečnila na nádvoří domova. Pro uživatele bylo připraveno občerstvení v podobě kávy, chlebičku, zákusku, minerální vody či limonády. K tanci a poslechu hrál pan Weiser. Hrál písně, které uživatelé velmi dobře znali, proto si mohli společně s ním zazpívat. Někteří uživatelé si také rádi zatancovali. Panovala velmi dobrá nálada, pohodovou atmosféru si všichni užívali.

V Kobylé nad Vidnavkou oslavili uživatelé z budovy B3 „Den seniorů“ o dva dny později. Protože přšelo, konala se aktivita v jídelně v přízemí. Hudební program zajišťoval pan Radek Švábek. Uživatelé si zazpívali písničky a zatancovali. Přišly také uživatelky z budovy B2. Všichni uživatelé se občerstvili sladkým muffinem, kávou a limonádou.

V měsíci říjnu probíhal také den otevřených dveří, veřejnost měla možnost navštívit naše zařízení a informovat se o poskytovaných službách. V tomto měsíci proběhly volby do Poslanecké sněmovny Parlamentu ČR dne 8. a 9. 10.. Uživatele navštívila volební komise, která zajistila řádný průběh voleb.

Dne 21. 10. byl uskutečněn další výlet pro uživatele z budovy B3 do kavárny v Žulové. Akce se zúčastnili 2 uživatelé za doprovodu 2 pracovníků. Při příjezdu do Žulové se přemístili do kavárny, kde si uživatelé pochutnali na zákusku a kávě. Uživatelé byli moc rádi za možnost využití fakultativní služby služebního automobilu.

V měsíci listopadu proběhla na budově B1 individuální canisterapie. Paní Martínková navštívila naše uživatele a zpříjemnila jim podzimní den. Na konci měsíce proběhlo rozsvícení vánočního stromu s vánočními trhy. Uživatelé měli možnost se této akci zúčastnit.

Od 1. 11. byl uzavřen domov v Kobylé nad Vidnavkou vzhledem k epidemiologické situaci a zákazu návštěv na základě rozhodnutí praktické lékařky MUDr. Marty Tesařové (budova B2 měla zakázané návštěvy od 1. 11. 2021 do 22. 12. 2021; B3 měla zakázané návštěvy od 1. 11. do 28. 12. 2021).

Měsíc prosinec byl spojen s předvánočním posezením. Tato akce proběhla na budově B1 v jídelně v přízemí, která byla svátečně vyzdobena vánočním stromkem a jídelní stoly vánočními svícný. Uživatelé si dali kávu či čaj a zákusek. Paní ředitelka všechny přítomné přivítala a popřála jim krásné prožití adventního času. Pan Radek Švábek svou hudební produkci zahájil vánočními písněmi, ale poté pokračoval písničkami, které mají naši uživatelé rádi. Někteří si zazpívali a někteří se dokonce zapojili do tance. Panovala velmi příjemná atmosféra, uživatelé se dobře bavili. Stejná akce proběhla i na budově B2 další den. Uživatelé byli spokojeni, protože si zazpívali a zatančili.

Během adventní doby pracovníci společně s uživateli z B1 a B3 upekli několik druhů cukroví, jako např. perníky, linecké, vanilkové rohlíčky, sádlové cukroví a rumové kuličky. Naši uživatelé se do této akce velmi rádi zapojili.

Dne 20. 12. navštívil uživatele z budovy B1 Javornický chrámový sbor, který přišel zazpívat a zahrát vánoční písně a koledy. Uživatelé tuto akci přivítali s nadšením.



V rámci spolupráce s MK Studiem zaslala paní Michaela Hejrová video vánočního koledování dětí z Vápenné, kterým si uživatelé domova zpřijemnilí posezení během konané kavárničky. I v letošním roce se náš domov zapojil do projektu Ježíškova vnoučata. Obdarování uživatelé měli velkou radost ze splněných přání.

Tabulka č. 1: **Souhrn aktivit mimo plánované týdenní akce**

<b>Měsíc</b>	<b>Aktivity mimo plánované týdenní akce</b>
Leden:	Nouzový stav – z důvodu onemocnění Covid -19 do 11. 4. 2021
Únor:	Masopustní průvod dětí ze ZŠ Javorník na nádvoří domova Sportovní odpoledne B3 (22. 2.) Oslava 101. narozenin uživatelky B1 (27. 2.)
Březen:	MDŽ pro uživatele, pohoštění a předávání karafiátů B1, B2, B3 (8. 3.) Sportovní odpoledne B3 (16. 3.)
Duben:	Oslava 80. narozenin uživatelky B1 (15. 4.) Stavění májky B1, B3 (30. 4.) Čarodějnický rej B3 (30. 4.) Sportovní odpoledne B3 (6. 4.)
Květen:	Den matek – pohoštění v jídelně a předání květin B1, B2, B3 (7. 5.) Canisterapie individuální a skupinová B1, B2, B3 (13. 5., 20. 5., 27. 5.)
Červen:	Kácení májky s pohoštěním, hudební produkce p. Švábka B1, B2, B3 (2. 6., 4. 6.) Výlet do Faunaparku v Lipové-lázně B2, B3 (28. 6.) Canisterapie individuální a skupinová B2, B3 (10. 6., 24. 6.) Oslava 80. narozenin uživatelky B1 (28. 6.)
Červenec:	Canisterapie individuální B1 (27. 7.) Procházka a návštěva kavárny B1 (23. 7., 30. 7.) Výlet do kavárny v Žulové B2 (22. 7.)
Srpen:	Zahradní slavnost s pohoštěním, hudební produkce p. Švábka B1 (11. 8.) Oslava 95. narozenin uživatelky B1 (12. 8.) Sportovní hry a zahradní slavnost – hudba p. Weiser B1 (20. 8.) Výlet do Račího údolí – Tančírna B1 (24. 8.) Canisterapie B1, B2, B3 – 5x (3. 8., 10. 8., 12. 8., 19. 8., 24. 8.) Grilovací party, hudební produkce p. Švábka B2, B3 (4. 8.) Výlet do restaurace ve Vidnavě B2 (10. 8.) Sportovní odpoledne na terase B3, hudební produkce p. Weisera B2, B3 (18. 8.) Divadelní představení ZUŠ Javorník – Commedia dell arte B1 (27. 8.)
Září:	Výlet do Faunaparku v Lipové-lázně B1 (3. 9.) Výlet do Priessnitzových lázní Jeseník B2, B3 (16. 9.)

	Setkání seniorů v obci Kobylá nad Vidnavkou (30. 9.) Olympiáda ve sportovních hrách B1 (17. 9.) Oslava 100. narozenin uživatelky s veřejností z ČSSZ Jeseník B2 (20. 9.) Oslava 100. narozenin uživatelky s rodinou a ostatními uživateli s živou hudbou p. Švábka B2 (22. 9.) Canisterapie B1, B2, B3 – 6x (6. 9., 7. 9., 14. 9., 21. 9., 23. 9., 29. 9.)
Říjen:	Procházka ve městě a návštěva kavárny B1 (1. 10.) Volby do Poslanecké sněmovny Parlamentu ČR B1 (8. 10.) B2, B3 (9. 10.) Den otevřených dveří B1, B2, B3 (4. 10.) Den seniorů B1, B2, B3 (4. 10, 6. 10.) Výlet do kavárny v Žulové B3 (21. 10.) Oslava 80. narozenin uživatelky (23. 10.)
Listopad:	Canisterapie B1 (8. 11.) Vánoční trhy s rozsvícením vánočního stromu na náměstí Svobody v Javorníku (21. 11.) Od 1. 11. na základě rozhodnutí MUDr. Tesařové a ředitelky domova zákaz návštěv a společenských aktivit na B2 do 22. 12., B3 do 28. 12.
Prosinec:	Vánoční posezení pro uživatele B1, hudební produkce p. Švábka (6. 12.) Pečení perníčků a cukroví B1, B3 Předvánoční posezení s koledami B2 (6. 12.) Oslava 90. narozenin uživatelky B1 (17. 12.) Vystoupení Javornického chrámového sboru B1 (20. 12.) Vánoční taneční odpoledne s vystoupením p. Švábka B2 (20. 12.)

## Úhrada za poskytované služby

Úhrada za ubytování, stravování, úkony péče a další činnosti byla stanovena v souladu se zákonem č. 108/2006 Sb., o sociálních službách v platném znění (viz Tabulka č. 2).

Tabulka č. 2: **Výše úhrady za poskytované služby v roce 2021**

a) Místo poskytování sociální služby Javorník – B1:

Pokoj pro	Ubytování za den	Celodenní strava za den	Úhrada za den
2 uživatele	165,- Kč	170,- Kč	335,- Kč
3 a více uživatelů	155,- Kč	170,- Kč	325,- Kč

b) Místo poskytování sociální služby Kobylá nad Vidnavkou – B2, B3:

Pokoj pro	Ubytování za den	Celodenní strava za den	Úhrada za den
1 uživatele	145,- Kč	170,- Kč	315,- Kč
2 uživatele	125,- Kč	170,- Kč	295,- Kč
3 uživatele	110,- Kč	170,- Kč	280,- Kč

Plnou úhradu za poskytované služby ke konci roku zaplatilo v místě poskytování služby v Javorníku 36 uživatelů, sníženou úhradu platilo 9 uživatelů. V Kobylé nad Vidnavkou č. p. 153 (dále jen budova B2) zaplatilo plnou úhradu 25 uživatelů a sníženou úhradu 8 uživatelů. V Kobylé nad Vidnavkou č. p. 58 (dále jen budova B3) zaplatilo plnou úhradu 36 uživatelů a celkem 5 uživatelů sníženou úhradu za poskytované sociální služby. Ostatní uživatelé vzhledem k nízkým příjmům (důchodům) zaplatili za poskytované služby sníženou úhradu.

Smluvní doplatky na spoluúčasti na úhradě nákladů s osobou blízkou (podle § 71, odst. 3, zákona č. 108/2006 Sb., o sociálních službách, ve znění pozdějších předpisů) se nám podařilo dojednat se třemi příbuznými uživatelů (z toho se 2 osobami z místa poskytování služby v Javorníku a s 1 osobou z budovy B2). Dávky hmotné nouze (příspěvek na živobytí a doplatek na bydlení) pobíralo 17 uživatelů (v Javorníku 4 uživatelé, v budově B2 doplatek na bydlení 5 uživatelů

a 3 uživatelé na budově B3, příspěvek na živobytí 2 uživatelé na B2 a 3 uživatelé na B3).

Ve sledovaném období v místě poskytování sociální služby Javorník bylo 22 uživatelů hospitalizováno ve zdravotnických zařízeních, celkem 318 dnů za rok a 5 uživatelů pobývalo mimo zařízení na dovolené, tj. 53 dnů za rok. Uživatelům byly vráceny finanční prostředky za neposkytované služby ve výši 62 539,- Kč (za bydlení a stravu) a 66 679,- Kč (za příspěvek na péči).

V místě poskytování sociální služby v Kobylé nad Vidnavkou budova B2 bylo 13 uživatelů hospitalizováno ve zdravotnických zařízeních, celkem 199 dnů za rok a 3 uživatelé pobývali mimo zařízení na dovolené, tj. 20 dnů za rok 2021.

Uživatelům byly vráceny finanční prostředky za neposkytované služby ve výši 55 066,- Kč (za bydlení a stravu) a 47 168,- Kč (příspěvek na péči).

V místě poskytování sociální služby v Kobylé nad Vidnavkou budova B3 bylo 21 uživatelů hospitalizováno ve zdravotnických zařízeních celkem 468 dnů za rok a 4 uživatelé pobývali mimo zařízení na dovolené, tj. 23 dnů za rok 2021. Uživatelům byly vráceny finanční prostředky za neposkytované služby ve výši 82 658,- Kč (za bydlení a stravu) a 57 413,- Kč (za příspěvek na péči).

Součástí plateb za služby byly příspěvky na péči přiznané uživatelům podle § 73, odst. 4, zákona č. 108/2006 Sb., o sociálních službách, ve znění pozdějších předpisů. Příspěvek na péči pobíralo ke konci sledovaného období celkem 107 uživatelů (viz Tabulka č. 3).

Tabulka č. 3: **Stupeň závislosti na pomoci**

a) Místo poskytování sociální služby Javorník – B1:

Stupeň závislosti na pomoci		Příspěvek na péči	Počet uživatelů
I. stupeň	lehká závislost	880,- Kč	8
II. stupeň	středně těžká závislost	4 400,- Kč	11
III. stupeň	těžká závislost	8 800,- Kč	12
IV. stupeň	úplná závislost	13 200,- Kč	4
Celkem:			35

Nárok na příspěvek na péči nemělo 9 uživatelů z počtu 44 uživatelů ke konci sledovaného období.

b) Místo poskytování sociální služby Kobylá nad Vidnavkou - č. p. 153, B2:

Stupeň závislosti na pomoci		Příspěvek na péči	Počet uživatelů
I. stupeň	lehká závislost	880,- Kč	5
II. stupeň	středně těžká závislost	4 400,- Kč	5
III. stupeň	těžká závislost	8 800,- Kč	12
IV. stupeň	úplná závislost	13 200,- Kč	7
Celkem:			29

Nárok na příspěvek na péči neměli 4 uživatelé z počtu 33 uživatelů.

c) Místo poskytování sociální služby Kobylá nad Vidnavkou - č. p. 58, B3:

Stupeň závislosti na pomoci		Příspěvek na péči	Počet uživatelů
I. stupeň	lehká závislost	880,- Kč	4
II. stupeň	středně těžká závislost	4 400,- Kč	8
III. stupeň	těžká závislost	8 800,- Kč	12
IV. stupeň	úplná závislost	13 200,- Kč	8
Celkem:			33

Nárok na příspěvek na péči nemělo 9 uživatelů z počtu 41 uživatelů.

#### **Přehled o umístění uživatelů za období od 1. 1. 2021 - 31. 12. 2021:**

Skutečný stav uživatelů k 31. 12. 2021 bylo 118 uživatelů, neobsazená kapacita byla v počtu 22 uživatelů, a to z důvodu úmrtí velkého počtu uživatelů v uplynulém roce a ukončení služby. V místě poskytování sociální služby v Javorníku ukončilo pobyt 16 uživatelů (z toho 5 uživatelů odešlo do jiné sociální služby a 11 uživatelů zemřelo). V místě poskytování sociální služby v Kobylé nad Vidnavkou pobyt ukončilo 24 uživatelů (z toho 3 uživatelé odešli do jiné sociální služby, 3 uživatelé odešli do přirozeného sociálního prostředí a 18 uživatelů zemřelo).

Během roku 2021 bylo přijato celkem 35 uživatelů (v místě poskytování sociální služby v Javorníku bylo přijato 17 uživatelů a v místě poskytování sociální služby v Kobylé nad Vidnavkou bylo přijato 18 uživatelů).

V roce 2021 bylo přijato 67 žádostí o poskytnutí sociální služby, v 8 případech žadatelé nesplňovali cílovou skupinu, a ve 13 případech došlo u žadatelů ke zrušení žádosti. V pořadníku žadatelů bylo evidováno ke konci roku 7 žádostí o poskytnutí sociální služby. Podrobně o pohybu a struktuře uživatelů viz Tabulka č. 4.

Tabulka č. 4: **Přehled o pobytu uživatelů za rok 2021**

Druh pohybu	Počet
Kapacita	140
Obložnost v roce 2021 v %:	86,70
Skutečný stav uživatelů k 31. 12. 2020:	123
Skutečný stav uživatelů k 31. 12. 2021:	118
Počet přijatých uživatelů celkem:	35
Počet uživatelů, kteří ukončili pobyt v zařízení:	40
z toto počet uživatelů, kteří během roku zemřeli	29
z toho počet uživatelů, kteří odešli do sociálního prostředí	3
z toho počet uživatelů, kteří odešli do jiné pobytové služby	8
Průměrný věk uživatelů:	79
Věková struktura uživatelů: 27 – 65 let	9
66 – 75 let	43
76 – 85 let	37
nad 86 let	29

## 5. PERSONÁLNÍ ZAJIŠTĚNÍ

Nepřetržitý provoz zajišťovalo celkem 87 stálých zaměstnanců. Do přímé péče o klienty bylo zařazeno celkem 56 pracovníků (13 všeobecných sester, 39 pracovníků v sociálních službách, 4 sociální pracovníce). Ostatních 31 zaměstnanců zabezpečovalo hospodářsko-správní provoz. V měsíci únoru byly 2 praktické sestry přeřazeny na všeobecné sestry, z důvodu dosažení vyššího vzdělání. Zástupy za zaměstnance, kteří byli dlouhodobě v pracovní neschopnosti, byly řešeny jen částečně. Nepodařilo se najít vhodné zaměstnance.

Organizace poskytla odbornou praxi 2 účastníkům ze společnosti Seduca - CZE s.r.o.

Pravidelně chodili za našimi uživateli 2 dobrovolníci z řad občanů města (modlitební společenství, hraní na harmoniku se zpěvem) a 1 dobrovolník pomáhal při obslužné činnosti uživatelů.

### **Organizační členění pracovníků**

#### **Management**

prováděl aktivity v rozhodovacím procesu v souladu s organizačním řádem, zásadami řízení, nařízeními zřizovatele, obecně závaznými předpisy a odbornými požadavky na zjištění kvality sociálních služeb.

Personální zajištění: ředitelka

Ředitelka stojí v čele organizace a je statutárním orgánem. Jsou jí přímo podřízeni vedoucí pracovníci jednotlivých úseků.

#### **Hospodářsko-správní úsek byl rozdělen na úsek ekonomický a personální**

zpracovával ekonomickou agendu, finanční a mzdové účetnictví, evidenci, inventarizaci, převody majetku, personální agendu, pokladní a statistickou agendu, spisovou a archivní službu.

Personální zajištění: ekonomka, účetní, mzdová účetní

#### **Úsek péče o klienta**

prováděl ošetrovatelskou a rehabilitační péči, obslužnou činnost, individuální a kolektivní aktivity, terapie v oblasti uspokojování společenských a sociálně psychologických potřeb uživatelů.



Personální zajištění: 52 odborných pracovníků (13 všeobecných sester, 39 pracovníků v sociálních službách)

### **Sociální úsek**

zajišťoval agendu příjmu a ukončení pobytů uživatelů, agendu úhrad za služby, poskytoval základní sociální poradenství, pomoc a podporu při řešení osobních záležitostí uživatelů, vykonával dohled nad obhospodařováním finančních prostředků uživatelů a dbal o naplňování standardů kvality sociálních služeb.

Personální zajištění: 4 sociální pracovnice

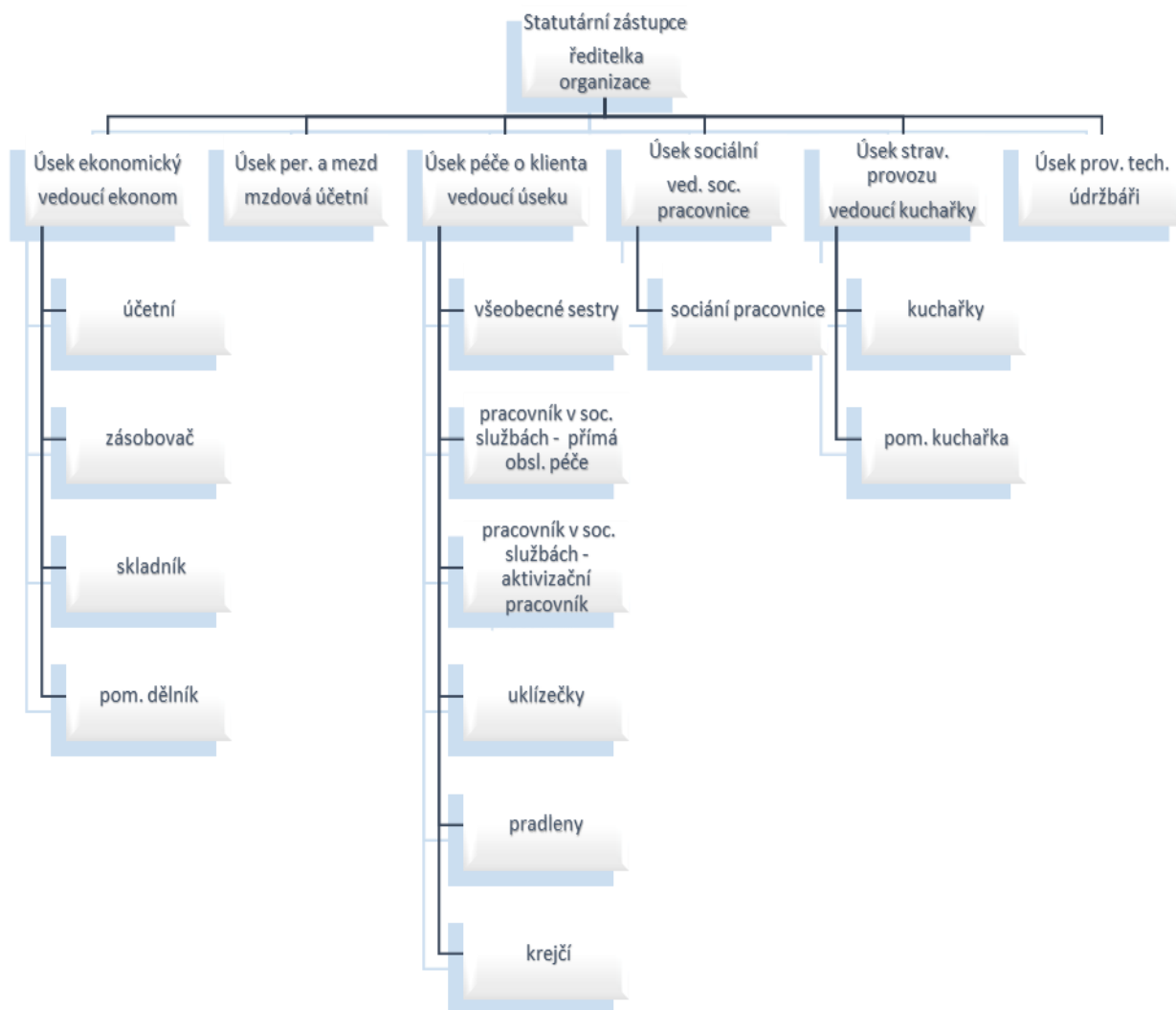
### **Provozně technický úsek**

zabezpečoval provoz prádelny, provoz úklidu, stravovací provoz, zásobování a skladování materiálu, údržbu a opravy materiálně technického vybavení.

Personální zajištění: 8 kuchařek, 1 pomocná kuchařka, 9 uklízeček, 3 údržbáři, 1 zásobovač, 1 skladník, 2 pradelny, 1 krejčí, 1 pomocný dělník

Tabulka č. 5: **Přehled o platovém zařazení a platech zaměstnanců k 31. 12. 2021**

<b>Pracovní pozice</b>	<b>Průměrná platová třída</b>	<b>Počet zaměstnanců k 31. 12. 2021</b>	<b>v tis. Kč</b>
Pracovníci v sociálních službách	4,9	37	15 215,5
Základní výchovná nepedagogická činnost	7	4	1 411,8
Sociální pracovník	10	4	2 326,9
Všeobecné sestry	10	13	8 428,7
Praktické sestry	9	0	89,4
Hospodářsko-správní a provozní zaměstnanci	9,8	5	3 020,8
Zaměstnanci převážně manuálně pracující	3,5	28	8 111,2
<b>Zaměstnanci celkem:</b>	<b>5,8</b>	<b>91</b>	<b>38 604,3</b>



Graf č. 1: **Organizační struktura**

### **Porady zaměstnanců**

Porady zaměstnanců se uskutečňovaly na základě plánu porad každý třetí měsíc, porady vedoucích pracovníků jedenkrát týdně a denně malé porady (schůzky) pracovníků jednotlivých provozů. Probíhaly také porady klíčových pracovníků.

### **Vzdělávání zaměstnanců**

Vzdělávání zaměstnanců probíhalo v souladu se vzdělávacím plánem organizace a podle potřeb poskytovaných služeb. Pracovníci v sociálních službách a sociální

pracovníci absolvovali povinné vzdělávání formou akreditovaných seminářů i interního vzdělávání na pracovišti.

### Supervizní činnost

V roce 2021 byla zajišťována skupinová a individuální supervizní činnost supervizorem PhDr. Markétou Greplovou. Projednávaná témata se většinou týkala uživatelů sociální služby.

Tabulka č. 6: **Vzdělávací harmonogram organizace za rok 2021**

Termín	Forma	Název	Hodiny	Počet pracovníků
7.1.	Školicí akce	Očkování v sociálních službách	1,0	1
7.1.	Školicí akce	Informace pro poskytovatele WEBEX	1,0	2
12.1.	Školicí akce	Webinář-Cestovní náhrady 2021	4,0	1
12.1.	Školicí akce	Očkování v sociálních službách	1,0	1
12.1.	Školicí akce	Konference pro ředitele-finanování sociálních služeb	8,0	1
12.1.	Školicí akce	Informace pro poskytovatele soc. sl. - očkování v zařízení sociálních služeb	1,0	2
19.1.	Školicí akce	Uzavírání smlouvy o poskytování sociální služby	6,0	3
21.1.	Školicí akce	Očkování v sociálních službách	1,0	2
22.1.	Školicí akce	Příprava a sestavní účetní závěrky-webinář	5,0	1
4.2.	Školicí akce	Stanovení a řízení výkonové kapacity poskytování sociálních služeb	7,0	2
15.2.	Školicí akce	Aktuální situace v sociálních službách	4,0	1
15.2.	Školicí akce	Informace pro poskytovatele sociálních služeb Covid 19	1,0	2
17.2.	Školicí akce	Jak definovat veřejný závazek s důrazem na vymezení cílové skupiny	7,0	5
17.2.	Školicí akce	Webinář-nová verze Spisové služby-představení	2,5	3
24.2.	Školicí akce	Asociace poskytovatelů sociálních služeb	2,0	2
26.2.	Školicí akce	On-line webinář Dlouhodobý majetek	5,0	2
3.3.	Školicí akce	Webinář-nová verze Spisové služby představení	2,5	3
9.3.	Školicí akce	Informace pro poskytovatele sociálních služeb	1,5	2

10.3.	Školící akce	Školení sčítačů komisařů (sčítání lidu)	2,0	1
11.3.	Školící akce	Webinář-nová verze Spisové služby-práce s dokumentem	2,5	4
11.3.	Školící akce	Aktuální situace v sociálních službách	4,0	1
11.3.	Školící akce	Aktuální situace v sociálních službách	1,5	1
16.3.	Školící akce	V. Konference-Výzvy, kreativita a úspěch v sociální práci	8,0	3
17.3.	Školící akce	Ochrana práv a střety zájmů	7,0	3
23.3.	Školící akce	Vema základní školení (mzdy)	6,0	1
23.3.	Školící akce	Jednání čl. základny OK	2,0	1
24.3.	Školící akce	Vema základní školení (mzdy)	6,0	1
25.3.	Skupinová supervize	Supervize B2	2,0	9
25.3.	Skupinová supervize	Supervize B3	2,0	8
26.3.	Školící akce	Vema PAM změny (mzdy)	4,0	1
26.3.	Skupinová supervize	Supervize B1	2,0	8
26.3.	Akreditovaný kurz	Rehabilitační péče v podmínkách sociálních služeb	8,0	22
31.3.	Školící akce	Webinář-nová verze Spisové služby - el. podepisování dokumentů	2,5	5
13.4.	Školící akce	Ochrana práv a střety zájmů-workshop	7,0	4
21.4.	Školící akce	Webinář-nová verze Spisové služby-podatelná a výpravná	2,0	3
26.4.	Školící akce	Webinář Zákoník práce	4,0	1
27.4.	Školící akce	Asociace sociálního pracovníka	2,0	2
29.4.	Akreditovaný kurz	Využití biografické anamnézy v podmínkách sociálních služeb	8,0	21
3.5.	Školící akce	Účetnictví příspěvkových organizací 2021	2,0	1
6.5.	Školící akce	Analýza potřeb klienta sociální služby	7,0	6
11.5.	Školící akce	Jednoduché vykazování dat o pobytových sl. na MPSV	2,0	1
12.5.	Akreditovaný kurz	Jak úspěšně jednat s klientem s problémovým chováním	8,0	26
21.5.	Školící akce	Opatření omezující pohyb osob	5,0	1
31.5.	Akreditovaný kurz	Sociálně-právní minimum	8,0	1
2.6.	Akreditovaný kurz	Aktivizační metody pro seniory	8,0	2
2.6.	Akreditovaný kurz	Individuální plánování-nástroj pro řešení nepříznivé sociální situace klienta	8,0	4

3.6.	Akreditovaný kurz	Individuální plánování-nástroj pro řešení nepříznivé sociální situace klienta	8,0	3
10.6.	Akreditovaný kurz	Sdělování špatných zpráv v podmínkách sociálních služeb	8,0	19
16.6.	Školicí akce	Online konzultace k nové verzi spisové služby SSD	2,5	4
16.6.	Akreditovaný kurz	Jak úspěšně jednat s klientem s problémovým chováním	8,0	17
17.6.	Skupinová supervize	Supervize B2	2,0	8
17.6.	Skupinová supervize	Supervize B3	2,0	7
18.6.	Skupinová supervize	Supervize B1	2,0	9
24.6.	Školicí akce	Evidence a změny u zaměstnanců v Cygnus 2	3,0	2
25.6.	Akreditovaný kurz	Zvyšování kvality a efektivity poskytovaných služeb pomocí přístupu podporujícího učení se organizace „IMOSH IMIQ“	8,0	4
26.8.	Školicí akce	Pracovní setkání ředitelů PO	8,0	1
1.9.	Individuální supervize	Individuální supervize-psychohygiena	1,0	1
1.9.	Skupinová supervize	Supervize B2	2,0	7
30.9.	Školicí akce	Pracovní setkání - předávání aktuálních informací	8,0	1
10.11.	Školicí akce	FKSP v podmínkách roku 2021	5,0	1
12.11.	Školicí akce	Webinář Příprava skartačního řízení a práce se spisovnou v SSD	1,5	3
16.11.	Školicí akce	Odškodňování pracovních úrazů a nemoci z povolání v roce 2021	5,0	2
25.11.	Školicí akce	Odměňování zaměstnanců ve veřejných službách a správě 2022	5,0	1
1.12.	Školicí akce	Zákoník práce	4,0	1
2.12.	Akreditovaný kurz	Změny ve stáří a jejich simulace gerontoobekem	8,0	28
9.12.	Skupinová supervize	Supervize B2	2,0	15
9.12.	Skupinová supervize	Supervize B1	2,0	14
16.12.	Školicí akce	Mzdy-PAM seminář (mzdy)	4,0	1
20.12.	Školicí akce	Webex-setkání s pracovníky OK-povinné očkování	2,0	1

## 6. HOSPODAŘENÍ ORGANIZACE

Organizace hospodařila v roce 2021 s celkovým objemem finančních prostředků ve výši 67 907 tis. Kč. Dotace z MPSV byla poskytnuta ve výši 27 772 tis. Kč, tj. 40,90 % z celkového objemu finančních prostředků.

Příspěvek na provoz od zřizovatele (mzdové prostředky) byl poskytnut ve výši 7 866 tis. Kč, tj. 11,58 % z celkového objemu finančních prostředků.

Podrobný přehled o celkovém hospodaření organizace uvádějí tabulky.

Tabulka č. 7: **Výnosy organizace**

<b>Výnosy</b>	<b>v tis. Kč</b>
úhrady za služby od klientů	12 805
příspěvky na péči	9 174
úhrady od zdravotních pojišťoven	2 891
dotace od zřizovatele (provoz, odpisy)	9 148
dotace ze státního rozpočtu – Podprogram č. 1	27 772
dotace od zřizovatele (opravy)	555
dotace MPSV program E, C	4 729
příspěvek od Města Javorník, Jeseník, Žulová, obce Kobylá nad Vidnavkou, Uhelná	85
ostatní výnosy (úrok, strava zaměstnanců apod.)	650
ostatní výnosy z činnosti (použití fondů)	53
transferový podíl (Kobylá nad Vidnavkou)	45
<b>Výnosy celkem:</b>	<b>67 907</b>

Tabulka č. 8: **Náklady organizace**

<b>Náklady</b>	<b>v tis. Kč</b>
spotřeba materiálu (nákup potravin, DDHM, drogistické zboží, dezinfekční prostředky)	6 661
spotřeba energie (plyn, elektrická energie, vodné a stočné)	1 751
opravy a udržování	1 417
cestovní náklady	3
ostatní služby nevýrobní povahy (revize, odvoz infekčního a separovaného odpadu, praní prádla, telekom. a poštovní poplatky, hygienicko epid. dozor)	2 275
mzdové náklady	39 244
- zákonné sociální pojištění	13 012
- jiné sociální náklady	162
- odpisy	1 281
náklady z DDHM	919
ostatní náklady z činnosti	1 136
<b>Náklady celkem:</b>	<b>67 861</b>

**Pohledávky** ve výši 21 tis. Kč za stravu zaměstnanců, zdravotní pojišťovny + ostatní ve výši 209 tis. Kč.

**Závazky** tvořily mzdy a zákonné odvody z mezd, vratky za pobyt uživatelů mimo zařízení a závazky k dodavatelům v celkové výši 5 672 tis. Kč.

**Dary** – finanční příspěvky ve výši 85 tis. Kč poskytlo Město Jeseník, Město Javorník, Město Žulová, Obec Kobylá nad Vidnavkou, Obec Uhelná, finanční dary ve výši 53 tis. Kč poskytla Obec Vápenná, ROBE LICHTING Rožnov pod Radhoštěm, Obec Skorošice, Procházková Radka Javorník, Pilíšek Jaroslav Skorošice, Essity Czech Republic Praha.

Věcné dary v celkové výši 84 tis. Kč poskytl Perfect Distribution Prostějov, Kaninský Zdeněk Javorník, Koberová Kateřina Otrokovice, Ing. Kříž Petr Javorník, Janků Petr Bohutín, Pavlíček Vladimír Jeseník, Elšík Jiří Skorošice.

**Z darů** byl pořízen zdravotnický materiál, notebook, potraviny – vaření pro radost, materiál do terapie, kosmetické balíčky, PC Philips, elektrická polohovací postel, úhrada canisterapie, televize. Byly hrazeny ústenky, aktivizační programy pro klienty, doprava na výlety.



Tabulka č. 9: **Hospodaření s fondy**

<b>Tvorba fondů</b>	<b>v tis. Kč</b>
Fond kulturních a sociálních potřeb (převedením 2 % z hrubých mezd zaměstnanců + stav k 1. 1. 2021)	1 303,95
Fond rezervní (zůstatek k 1. 1. 2021, přiděl ze zlepšeného VH, dary od jiných subjektů)	137,51
Fond odměn (zůstatek k 1. 1. 2021)	107,87
Fond reprodukce (zůstatek k 1. 1. 2021 + odpisy dlouhodobého majetku, investiční dotace)	1 942,18
<b>Čerpání fondů</b>	<b>v tis. Kč</b>
Fond kulturních a sociálních potřeb	721,77
z toho: - příspěvky na stravu zaměstnanců	307,00
- odměny k životnímu jubileu	6,50
- příspěvky na penzijní připojištění	260,40
- vánoční balíčky – potravinové doplňky	147,87
Fond odměn	0,00
Fond rezervní (čerpání darů)	52,73
Fond investiční: - odvod PO KÚ (odpisy) - pořízení: 0	1 217,53 0

Tabulka č. 10: **Opravy a údržba - náklady celkem 1 416 tis. Kč**

<b>Druh oprav</b>	<b>v tis. Kč</b>
Opravy strojů a zařízení: myček, lednic, ohřivačů vody, kotlů, praček, chladících zařízení, ohřevných vozíků, výtahů, konvektomatů, parní žehličky, robota, vysavače, regulace kotelny, nerezového vozíku, ergometru	551
Oprava a údržba nemovitého majetku – do 100 tis. Kč: zednické a malířské práce, oprava osvětlení, stavební práce – chodby, sklady, elektroinstalační práce	254
Oprava dopravních prostředků	56
Opravy nad 500 tis. Kč – výměna kotle na tuhá paliva	555

Tabulka č. 11: **Pořízení DDHM (3 tis. - 40 tis. Kč) - náklady celkem 919 tis. Kč**

Druh	v tis. Kč
Televize, PC, notebook, tiskárna, mobil	75
Lůžka s matrací, el. polohovací postel, chodítko hydraulické, vozíky mechanické, zvedáky, polohovací křeslo	483
Ekomoduly, hygienický vozík	35
Servírovací stolky, skříně, kuchyňská linka	220
Jídelní tablety, termovárnice celonerezové, chladicí skříň, robot Blixer	106

Tabulka č. 12: **Investiční prostředky (nad 40 tis. Kč)**

Druh	v tis. Kč
	0

Tabulka č. 13: **Účetní rozvaha**

Rozvaha – stav v tis. Kč:	k 31. 12. 2021	k 31. 12. 2020
<b>STÁLÁ AKTIVA</b>	<b>32 104,21</b>	<b>33 950,64</b>
dlouhodobý nehmotný majetek	0,0	0,0
oprávky dlouhodobému nehmotnému majetku	0,0	0,0
dlouhodobý hmotný majetek	63 699,11	63 728,82
oprávky k dlouhodobému hmotnému majetku	-31 594,90	-29 778,18
dlouhodobý finanční majetek	0,00	0,00
<b>OBĚŽNÁ AKTIVA</b>	<b>14 283,90</b>	<b>13 612,00</b>
zásoby	609,37	509,23
krátkodobé pohledávky	765,69	609,75
krátkodobý finanční majetek	12 908,84	12 493,02
přechodné účty aktivní	0,0	0,0
<b>AKTIVA CELKEM</b>	<b>46 388,11</b>	<b>47 562,64</b>
<b>VLASTNÍ KAPITÁL</b>	<b>33 702,28</b>	<b>35 414,62</b>
jmění účetní jednotky a upravující položky	31 803,47	33 695,32
fondy účetní jednotky	1 499,48	1 365,38
hospodářský výsledek	399,33	353,92
<b>CIZÍ ZDROJE</b>	<b>12 685,82</b>	<b>12 148,02</b>
dlouhodobé závazky	0,0	0,0
krátkodobé závazky	12 685,82	12 148,02
bankovní úvěry a půjčky	0,0	0,0
přechodné účty pasivní	0,0	0,0
<b>PASIVA CELKEM</b>	<b>46 388,11</b>	<b>47 562,64</b>

Tabulka č. 14: **Výkaz zisku a ztráty**

<b>Výkaz zisku a ztráty (stav k 31. 12. 2021)</b>			
<b>NÁKLADY (v tis. Kč)</b>		<b>v tis. Kč</b>	<b>% z celku</b>
501	Spotřeba materiálu	6 660,95	9,82
502	Spotřeba energie	1 750,99	2,58
511	Opravy a udržování	1 416,46	2,09
512	Cestovné	3,16	0,00
518	Ostatní služby	2 274,78	3,35
521	Mzdové náklady	39 243,63	57,83
524	Zákonné sociální a zdravotní pojištění	13 011,80	19,17
525	Jiné sociální pojištění	162,38	0,24
527	Zákonné sociální náklady	1 134,75	1,67
538	Dálniční známka	1,50	0,00
551	Odpisy dlouhodobého majetku	1 281,35	1,89
558	Náklady z drobného dlouhodobého majetku	919,40	1,35
<b>Náklady celkem</b>		<b>67 861,15</b>	<b>100,00</b>
<b>VÝNOSY (v tis. Kč)</b>			
602	Výnosy z prodeje služeb	25 423,79	37,44
648	Čerpání fondů	52,73	0,08
649	Ostatní výnosy z činnosti	93,93	0,14
662	Úroky	1,60	0,00
672	Výnosy vybraných místních vládních institucí z transferů	42 334,51	62,34
<b>Výnosy celkem</b>		<b>67 906,56</b>	<b>100,00</b>
<b>Hospodářský výsledek (v tis. Kč) transfer</b>			<b>45, 41</b>

## 7. KONTROLNÍ ČINNOST

Všechny účetní operace v roce 2021 byly uskutečněny v souladu se zavedeným systémem vnitřní kontroly podle zákona č. 320/2001 Sb., o finanční kontrole ve veřejné správě a vyhlášky č. 416/2004 Sb., kterou se zákon o finanční kontrole provádí. Uskutečňované operace byly průběžně sledovány a kontrolovány.

Kontroly vedoucími zaměstnanci byly prováděny na základě plánu kontrol. Při těchto kontrolách byly zjištěné drobné nedostatky řešeny okamžitě, závažné nedostatky nebyly zjištěny.

### **Kontroly provedené zřizovatelem a státními orgány**

Výstupy z 6 kontrol neobsahovaly žádná nápravná opatření, porušení či závady, sankce nebyly uloženy. Inspekce neproběhla.

**Krajská hygienická stanice Olomouckého kraje se sídlem v Olomouci, K. Čapka 10/1147. 790 01 Jeseník**

**Zahájení kontroly** dne 15. 7. 2021

**Předmět kontroly:** plnění povinností stanovených ve vybraných ustanoveních nařízení Evropského parlamentu a Rady (ES) č. 852/2004 o hygieně potravin

**Místo kontroly:** Domov pro seniory Javorník, p. o., Školní 104, Javorník

**Výsledek kontroly:** bez závad

**Krajská hygienická stanice Olomouckého kraje se sídlem v Olomouci, K. Čapka 10/1147. 790 01 Jeseník**

**Zahájení kontroly** dne 16. 8. 2021

**Předmět kontroly:** plnění povinností stanovených ve vybraných ustanoveních nařízení Evropského parlamentu a Rady (ES) č. 852/2004 o hygieně potravin

**Místo kontroly:** Domov pro seniory Javorník, p. o., místo poskytování sociální služby Kobylá nad Vidnavkou č. p. 58 a č. p. 153

**Výsledek kontroly:** bez závad

**Krajská hygienická stanice Olomouckého kraje se sídlem v Olomouci, K. Čapka 10/1147. 790 01 Jeseník**

**Zahájení kontroly** dne 5. 10. 2021

**Předmět kontroly:** dle zákona č. 255/2012 Sb., o kontrole (kontrolní řád), ve znění pozdějších předpisů, a podle nařízení Evropského parlamentu a Rady (EU) 2017/625 ze dne 15. 3. 2017 o úředních kontrolách a jiných úředních činnostech

**Místo kontroly:** Domov pro seniory Javorník, p. o., místo poskytování sociální služby Kobylá nad Vidnavkou č. p. 153

**Výsledek kontroly:** bez závad

**Odborový svaz zdravotnictví a sociální péče ČR,** Koněvova 54/1107, 130 00

Praha 3

**Zahájení kontroly** dne 18. 10. 2021

**Předmět kontroly:** ve smyslu ustanovení § 322, zákona č. 262/2006 Sb. (Zákoník práce), ve znění pozdějších předpisů

**Místo kontroly:** Domov pro seniory Javorník, p. o., Školní 104, Javorník

**Výsledek kontroly:** bez závad, pouze 4 doporučení, 2 byla již splněna

**Krajská hygienická stanice Olomouckého kraje se sídlem v Olomouci,** K. Čapka 10/1147. 790 01 Jeseník

**Zahájení kontroly** dne 29. 11. 2021

**Předmět kontroly:** dle zákona č. 255/2012 Sb., o kontrole (kontrolní řád), ve znění pozdějších předpisů, a podle § 88 zákona č. 258/2000 Sb., o ochraně veřejného zdraví

**Místo kontroly:** Domov pro seniory Javorník, p. o., místo poskytování sociální služby Kobylá nad Vidnavkou č. p. 58 a č. p. 153

**Výsledek kontroly:** bez závad

**Krajská hygienická stanice Olomouckého kraje se sídlem v Olomouci,** K. Čapka 10/1147. 790 01 Jeseník

**Zahájení kontroly** dne 29. 11. 2021

**Předmět kontroly:** dle zákona č. 255/2012 Sb., o kontrole (kontrolní řád), ve znění pozdějších předpisů, a podle § 88 zákona č. 258/2000 Sb., o ochraně veřejného zdraví

**Místo kontroly:** Domov pro seniory Javorník, p. o., Školní 104, Javorník

**Výsledek kontroly:** bez závad

## **8. ZPRÁVA O ČINNOSTI V OBLASTI POSKYTOVÁNÍ INFORMACÍ**

V souladu s ustanovením § 18 Zákona č. 106/1999 Sb., o svobodném přístupu informací (dále jen „zákon o svobodném přístupu k informacím“), ve znění pozdějších předpisů, zveřejňuje Domov pro seniory Javorník, příspěvková organizace, následující údaje za rok 2021:

1. Byla podána 1 žádost o informace ve smyslu zákona o svobodném přístupu k informacím písemně.
2. Nebylo podáno odvolání proti rozhodnutí o odmítnutí žádosti o informace ve smyslu zákona o svobodném přístupu k informacím.
3. Žádný případ nebyl řešen soudem ve věci přezkoumání zákonnosti rozhodnutí povinného subjektu o odmítnutí žádosti o poskytnutí informace.
4. Nebyla poskytnuta žádná výhradní licence ve smyslu zákona o svobodném přístupu k informacím.
5. Nebyla podána stížnost podle § 16a zákona o svobodném přístupu k informacím na postup organizace při vyřizování žádosti o informace.
6. Další informace vztahující se k uplatňování zákona o svobodném přístupu k informacím byly poskytovány na webové stránce: [www.domovprosenioryjavornik.cz](http://www.domovprosenioryjavornik.cz). Webové stránky jsou pravidelně doplňovány a aktualizovány.
7. Organizace nevynaložila žádné výdaje v souvislosti se soudními řízeními o právech a povinnostech podle zákona o svobodném přístupu k informacím.

## 9. ZÁVĚR

Organizace za rok 2021 nevykazovala manka ani škody, nebyly jí uloženy sankce, penále ani pokuty. Evidovala pohledávky za zaměstnance za odebrání stravy ve výši 20 610,- Kč, za výkony ZP 207 377,90 Kč a odebrání elektrické energie (kamera) ve výši 856,53 Kč. Všechny své závazky včas plnila, poskytované služby byly přizpůsobovány potřebám uživatelů. Stanovených cílů bylo dosaženo.

Pro zlepšení kvality bydlení a prostředí uživatelů bylo pořízeno: např. 5 ks tabletů na teplá jídla, 10 ks servírovacích stolků, 5 ks televizorů, 15 ks elektrických polohovacích lůžek, 3 ks hydraulických chodítek, 1 ks kuchyňské linky, 7 ks skříní, 2 ks markýz, 2 ks mechanických vozíků, 3 ks termovárnic, 1 ks kurtu ke zvedáku, 2 ks elektrických zvedáků, 1 ks polohovacího křesla. Byly vymalovány některé pokoje uživatelů, opravily se kuchyňské linky, nově byly pořízeny sítě do oken na pokojích uživatelů.

Pro zlepšení materiálně technického vybavení byl zakoupen: např. 1 ks hygienického vozíku na prádlo, 2 ks spisových skříní, 1 ks ekomodulu na tříděný odpad, 1 ks robotu Blixer.

Byla provedena výměna kotle na tuhá paliva včetně úprav v Kobylé nad Vidnavkou č. p. 58 ve výši 554 922,27 Kč. Zrenovovaly se dveře, vyměnilo se potrubí u ČOV, provedla se výměna dlažby na chodbě, opravil se nájezd na balkon a vstup před pracovním zaměstnanců, opravila se elektroinstalace v prádelně, vyměnila se vzduchotechnika v kuchyni. Byly provedeny opravy spotřebičů, např. konvektomatu, kráječe, robotu, myček nádobí.

V Javorníku se provedla oprava skladu včetně výmalby a nátěrů, vyměnilo se čerpadlo v kotelně.

Pro organizaci byl uplynulý rok velmi náročný. Potýkali jsme se s vysokou pracovní neschopností, zástupy pracovníků byly vyřešeny jen částečně. Průběh celého roku 2021 ovlivňovala se pandemie (Covid-19), veškeré dění se muselo přizpůsobovat protiepidemickým opatřením. Museli jsme přistoupit ke zpřísnění opatření, která se dotýkala nás všech - pracovníků, uživatelů a jejich rodinných příslušníků. Celý pracovní kolektiv se snažil tuto dobu co nejvíce našim seniorům zpříjemnit a ulehčit. Kontakt uživatelů s jejich blízkými jsme zajišťovali prostřednictvím telefonátů

a spojením přes internetovou síť. Využívali jsme k tomu tablety a notebooky, které jsme obdrželi darem. Podpora veřejnosti nás mile překvapila a velmi ji oceňujeme. V předložené Výroční zprávě za rok 2021 jste se mohli seznámit s poskytovanou sociální službou, kterou zajišťujeme na třech pracovištích, s personálním zajištěním, hospodařením organizace a důležitými fakty o organizaci.

Poděkování za odvedenou práci patří všem zaměstnancům domova, kteří se přes veškeré těžkosti, jež uplynulý rok přinesl, postarali o zajištění plynulého provozu a poskytování péče uživatelům. Dále bychom chtěli poděkovat uživatelům za trpělivost v době provádění stavebních úprav za plného provozu.

Na závěr děkujeme Olomouckému kraji, který je zřizovatelem, všem organizacím i jednotlivcům, kteří nám pomáhali ochotným uskutečňovat naše cíle a poslání, a také všem dárcům, kteří nás v uplynulém roce podpořili finančně či poskytli věcné dary.

Ing. Jitka Richterová,  
ředitelka Domova pro seniory Javorník, p. o.

V Javorníku dne 08. 03. 2022