



Partnerství
pro vzdělávání
2030+

Okresní Partnerství pro vzdělávání 2030+

Jak efektivně spolupracovat na tom,
aby se každé dítě na našem území
učilo naplno a zdravě?

Jak vzniká koncept Okresních Partnerství

Partnerství pro vzdělávání 2030+ je řízeno Radou Partnerství.

Radu tvoří zástupci sedmi zakladatelských platform Partnerství:



Mgr. Jiří Holý

Asociace krajských
vzdělávacích zařízení



Luboš Zajíc

Asociace ředitelů
základních škol ČR, z. s.



**Mgr. Klára Šimáčková
Laurenčíková**

Česká odborná společnost
pro inkluzivní vzdělávání, z.
s.



Ing. Aleš Sedláček

Česká rada dětí a mládeže



Mgr. Zdeněk Slejška

mistopředseda Rady
Partnerství, Nadační fond
Eduzměna



Ing. Jiří Krist

Národní síť Místních akčních
skupin České republiky, z. s.



Silvie Pýchová

předsedkyně Rady
Partnerství, Stálá
konference asociací ve
vzdělávání, z. s.



Konzultační partneři

Konzultační partneři se přidali k Partnerství 2030+ ve druhé polovině roku 2020. Jejich rolí je konzultovat a poskytovat zpětnou vazbu na průběžné výstupy práce a návrhy pracovních skupin Partnerství. Své zástupce mají v obou pracovních skupinách.



Odborní partneři

Organizace Odborných partnerů se přidaly k Partnerství 2030+ v dubnu 2021:

Zakladatelské střední organizace i odborní partneři mají své zástupce v pracovních skupinách Partnerství.



**Partnerství
pro vzdělávání
2030+**

Proč a jak vznikl koncept Okresní Partnerství pro vzdělávání 2030+ ?

- Organizace zapojené v iniciativě [Partnerství 2030+](#) řeší otázku: Jak nastavit systém vedení a podpory škol v územích, aby dokázal zlepšovat vzdělávací výsledky žáků a zvyšovat rovné šance?
- Shodli jsme se na tom, že to nejlepší, co můžeme společnými silami udělat v prvních letech Strategie 2030+, je koordinovat své aktivity na území okresu (MAS, ORP, kraj) a připravovat se na spolupráci se středním článkem podpory MŠMT.
- Koncept Okresních Partnerství 2030+ popisuje, k čemu směřujeme.



Hlavní územní projekty podporující školy na Vašem území v letech **2022 až 2025**

- Místní akční plány rozvoje vzdělávání (MAP)
- Krajský akční plán rozvoje vzdělávání (KAP) / Dlouhodobý záměr (DZ)
- Systémový projekt Kurikulum (Národní pedagogický institut)
- Střední článek podpory (MŠMT)



Jaký užitek má přinést Okresní Partnerství?

- Větší společný dopad všech projektů na učení dětí
- Lepší koordinace, sdílení expertizy a zdrojů
- Lepší informace o tom, zda se učení opravdu zlepšuje
- Udržitelnost



Co je Okresní Partnerství pro vzdělávání 2030+

- Platforma pro spolupráci na cílech Strategie 2030+
- Hlavní účel: zlepšit vzdělávací výsledky, wellbeing a rovné šance
- Vzniká v roce 2022 zdola (organizace realizující MAP + ORP + kraj)
- Místní partner pro střední článek podpory MŠMT (připojí se v r. 2023)
- **Opírá se o znalosti z pedagogického výzkumu: dopad na učení dětí**



Víme, jaké činnosti mají největší dopad na zlepšování učení dětí. Opíráme se o pedagogický výzkum i praxi.

Charakteristiky efektivního profesního učení učitelů:

1. Společné učení učení přímo ve škole a ve třídě
2. Zaměřené na obsah výuky
3. Aktivní učení
4. Používání modelů a modelování
5. Expertní podpora, koučing a mentoring
6. Zpětná vazba a reflexe
7. Dlouhodobé a navazující učení



Společné učení

- Skupiny škol v lokalitě (rodiny škol)
- Společné plánování výuky
- Výuka a pozorování výuky
- Reflexe – rozbor dětských výkonů
- Identifikace dopadu výuky na učení žáků
- Nové společné plánování výuky

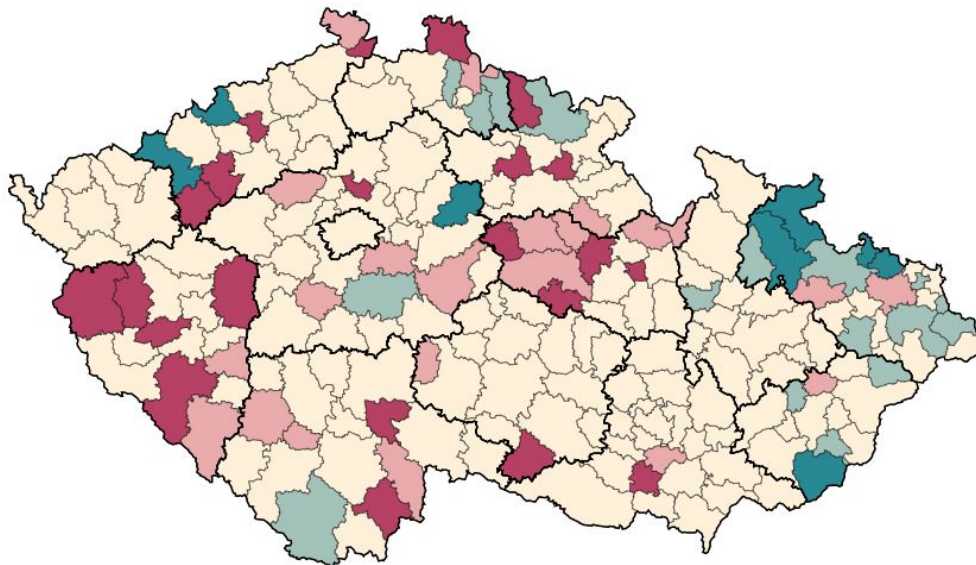


Co je Okresní Partnerství pro vzdělávání 2030+

- Opírá se o zkušenosti efektivní spolupráce organizací
 - společné cíle
 - měřitelné indikátory zlepšování učení dětí
 - profesionální koordinace (páteřní organizace) a průběžná komunikace
 - aktivity různých územních projektů se posilují navzájem
- Pracuje z vlastních zdrojů a získává další zdroje (MAP3, MAP4,...)
- Má odbornou podporu projektu Partnerství 2030+

Společné indikátory zlepšování učení dětí

- Společné indikátory Partnerství 2030 budou veřejně dostupné v aplikaci mapavzdelavani.cz od konce června 2022.



Memorandum o Okresním Partnerství 2030+

- Partnerské organizace (ORP/MAS/DSO/kraj) se nejdříve domluví
 - zda chtějí spolupracovat podle těchto principů
 - na jakých společných tématech/cílech
- Poté uzavírají Memorandum ([vzor zde](#))

Příklady témat/cílů vznikajících Okresních Partnerství

- Spolupráce obcí na snižování administrativní a provozní zátěže ředitelů škol (centra společných služeb)
- Rozšiřování profesních učících se komunit učitelů na celé území
 - Čtenářská a pisatelská gramotnost
 - Místně zakotvené učení, ...
- Podpora pro začínající učitele a ředitele
- Sdílení zkušeností mezi řediteli, učiteli a školami v okrese



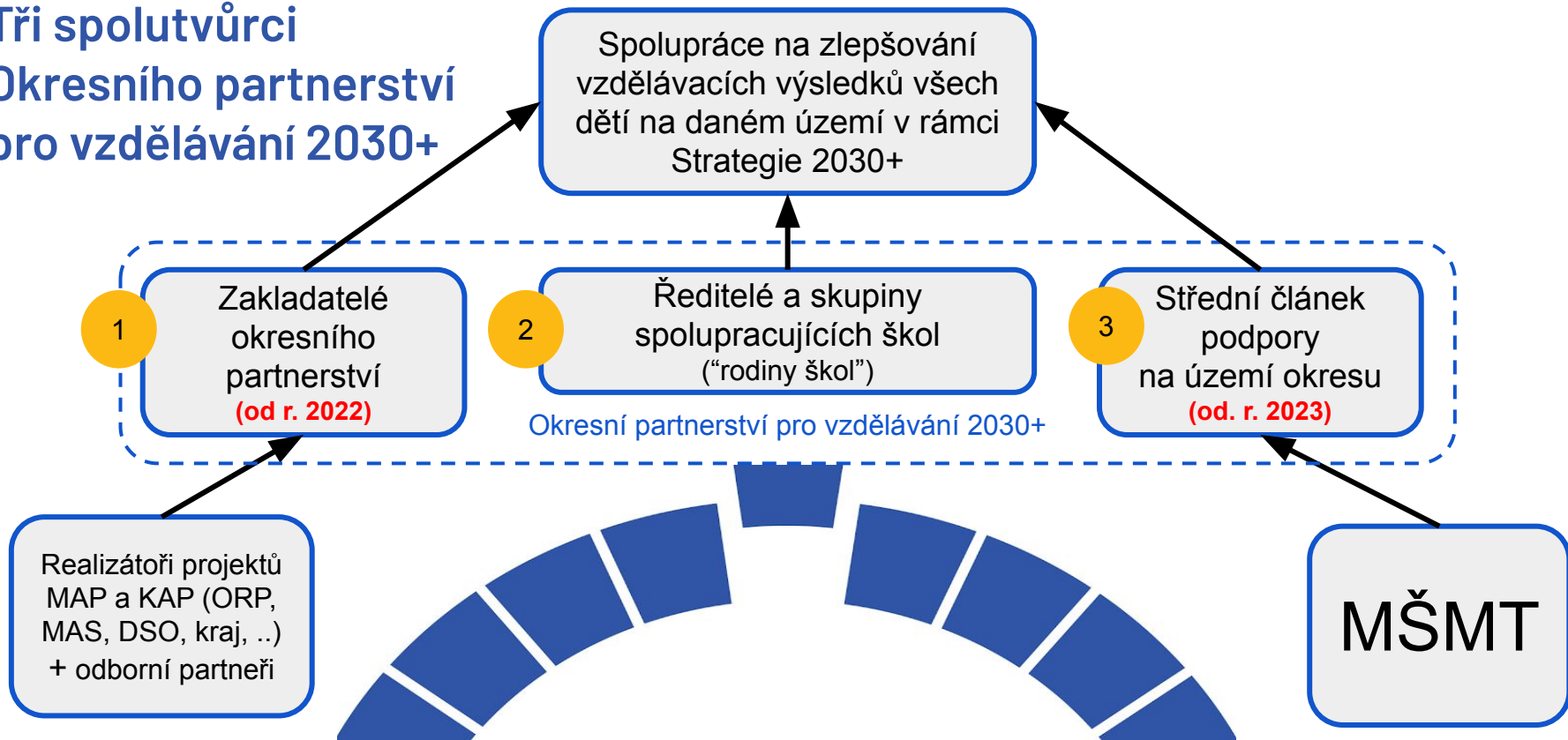
“Průřezová témata” Okresních Partnerství

- Jak využívat indikátory kvality učení dětí z aplikace mapavzdelavani.cz
Václav Korbel, PAQ Research, Vladimír Srb, Partnerství 2030+
- Jak rozvíjet pedagogický leadership ředitelů a zástupců ředitelů
Zuzana Bukovská, Libor Pospíšil, Učitel naŽivo
- Jak rozvíjet profesní učení učitelů v oblasti čtenářské a pisatelské gramotnosti
Hana Košťálová, Pomáháme školám k úspěchu
- Jak rozvíjet wellbeing žáků a učitelů
Lenka Felcmanová, ČOSIV
- Jak propojovat formální a neformální vzdělávání
Michal Tarant, ČRDM
- Jak odbřemeňovat ředitele škol od administrativní zátěže
Miroslav Hřebecký, EDUin
- Jak zapojovat děti z Ukrajiny - sdílení zkušeností z praxe
Markéta Pošíková, NS MAS

Podpora z Partnerství pro vzdělávání 2030+

- Sdílení zkušeností všech iniciátorů OP 1 x za 4-6 týdnů.
- Individuální konzultace od průvodců OP 1 x měsíčně
- Propojování s expertizou desítek organizací:
 - Veletrh Úspěch pro každého žáka
- Tematické pracovní skupiny ke klíčovým tématům
- Pilotáž v letech 2021/2023 s podporou Nadace České spořitelny
- Záměr: Rozšíření od září 2023 s podporou svazků obcí/krajů/OP JAK

Tři spolutvůrci Okresního partnerství pro vzdělávání 2030+



Kde vznikají Okresní partnerství (situace v dubnu 2022)

- Registrujeme 18 vznikajících partnerství v 17 okresech a 1 MČ v 9 krajích ČR
 - Hl. m. Praha
 - *Praha 7 (zájem od září)*
 - Jihomoravský kraj
 - okres Brno-Venkov
 - Kraj Vysočina
 - okres Pelhřimov
 - okres Jihlava
 - Královehradecký kraj
 - okres Trutnov
 - okres Rychnov n. Kněžnou
 - Moravskoslezský kraj
 - okres Bruntál
 - okres Opava
 - Olomoucký kraj
 - okres Jeseník
 - okres Šumperk
 - okres Olomouc
 - okres Prostějov
 - okres Přerov
 - Pardubický kraj
 - *okres Chrudim (zájem od září)*
 - Středočeský kraj
 - okres Kolín
 - okres Benešov
 - okres Příbram
 - Ústecký kraj
 - okres Chomutov



Jak se můžeme připojit?

1. Projednat a schválit ve vedení organizace (MAS, DSO, ORP).
2. Projednat ve vedení projektu MAP na Vašem území.
3. Pojmenovat si, na co se chcete zaměřit (témata, cíle).
4. Kontaktovat tým odborné podpory Partnerství 2030+.

Vladimír Srb

vladimir.srb@skav.cz



Kde najít více informací

[Souhrnná publikace](#)

[Web partnerstvi2030.cz](http://Web.partnerstvi2030.cz)

**Jak zlepšovat učení, wellbeing
a rovné šance žáků v ČR
prostřednictvím středního
článku a dalších opatření**

Zkušenosti a návrhy z prvního roku projektu
Partnerství pro vzdělávání 2030+

Autoři / **Vladimír Srb**
Lenka Felcmanová
Silvie Pýchová





Partnerství
pro vzdělávání
2030+

Přílohy

Ředitele škol přetěžujeme nepedagogickými úkoly

"Kvalita pedagogického vedení školy má hned po kvalitě práce učitelů ve třídách druhý největší vliv na učení dětí." ([zdroj](#))



97%

97 % ředitelů ZŠ uvádí, že nemají čas na pedagogické vedení školy, což je jejich nejdůležitější role (vzorek 2000 ředitelů). Je to způsobeno tím, že jsme na ně v ČR položili jednu z největších administrativních zátěží na světě.

Zdroj: [Černý, J., Ředitelé jako pedagogičtí leaderi. Když zbude čas a energie.](#)



15%

Podle kvalifikovaného odhadu Asociace ředitelů ZŠ věnují ředitelé v průměru pouze **15 % svého času pedagogickému vedení školy. V roce 2010 to bylo cca 20 %.**

Nejlepší vzdělávací systémy pečují o to, aby ředitelé věnovali **50 % až 80 % času pedagogickému vedení**, a proto je **odbřemeňují od nepedagogické zátěže.**

Zdroj: [Klesající výsledky českého základního a středního školství.](#)



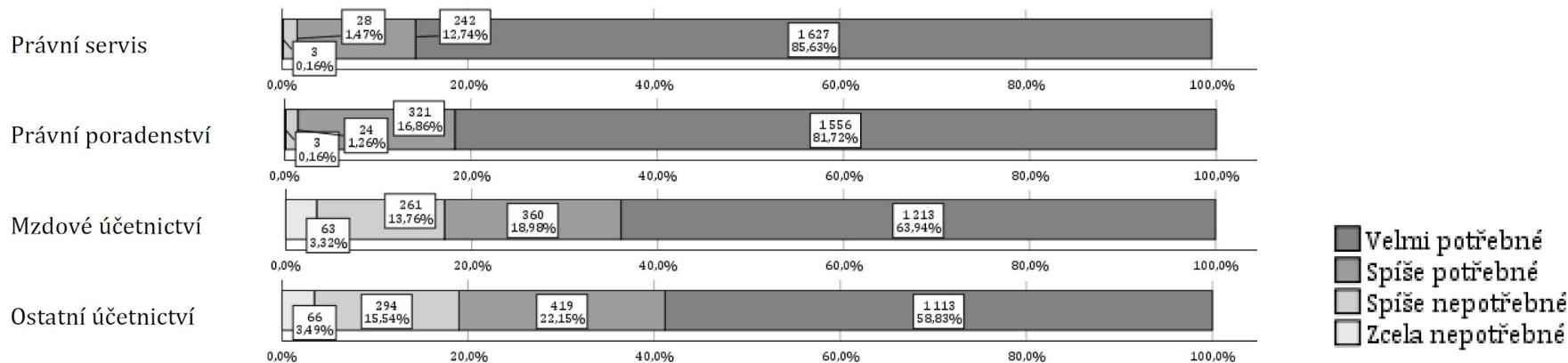
Jakou pomoc by ocenili ředitelé ZŠ v ČR? A od koho?

Na následujících pěti snímcích sdílíme vybrané závěry z průzkumu mezi 2000 řediteli základních škol.

Zdroj: [Černý, J., Ředitelé jako pedagogičtí leaderi. Když zbude čas a energie. \(2020\)](#)

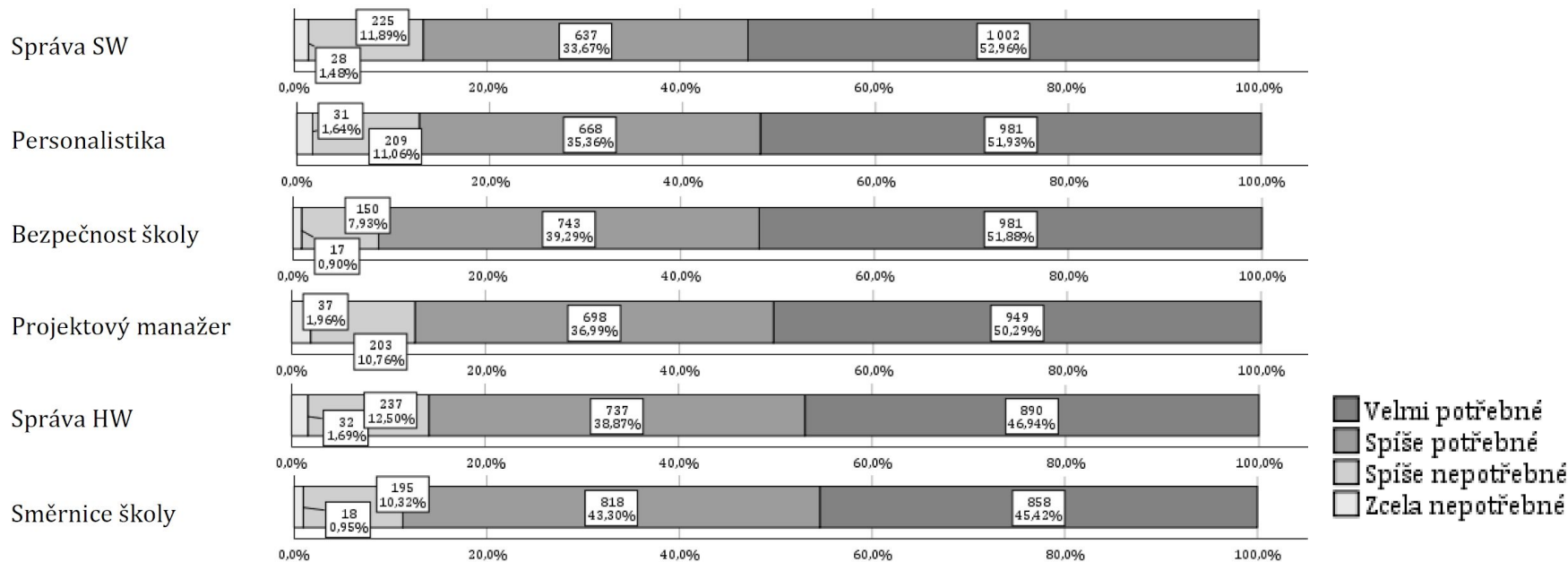


Jakou pomoc by ocenili ředitelé ZŠ? Provozní oblast 1/2



Zdroj: [Černý, J., Ředitelé jako pedagogičtí leaderi. Když zbude čas a energie](#)

Jakou pomoc by ocenili ředitelé ZŠ? Provozní oblast 2/2



Zdroj: [Černý, J., Ředitelé jako pedagogičtí leaderi. Když zbude čas a energie](#)

Jakou pomoc by ocenili ředitelé ZŠ? Pedagogická oblast 1/2

Školení pro práci
s technologiemi



Práce se žáky se SVP



Sdílení zkušeností
s ostatními řediteli



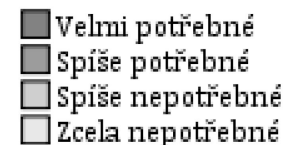
Zavádění nových
metod výuky



Sdílení praxe mezi
učiteli z různých škol



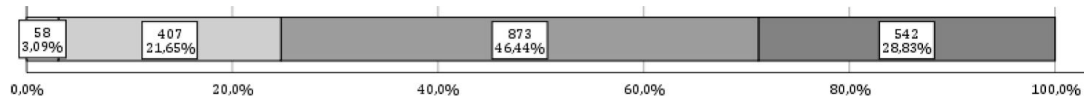
Metodická pomoc
učitelům



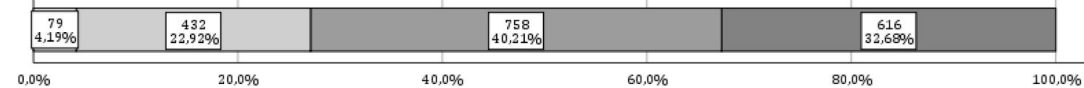
Zdroj: [Černý, J., Ředitelé jako pedagogičtí leaderi. Když zbude čas a energie](#)

Jakou pomoc by ocenili ředitelé ZŠ? Pedagogická oblast 2/2

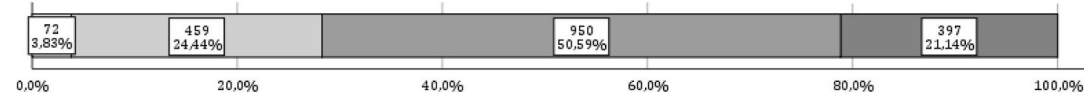
Pochopení reforem
ve vzdělávání



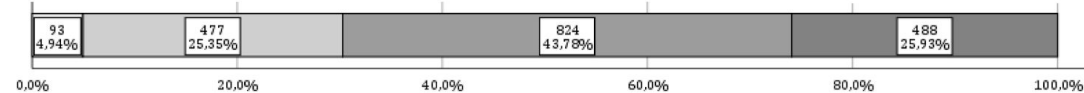
Tvorba a úpravy ŠVP



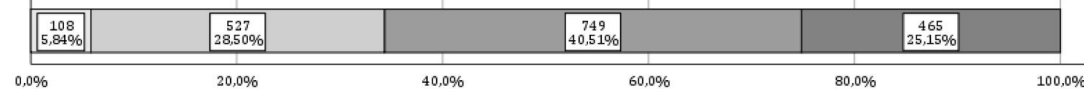
Sebehodnocení
vzdělávání na škole



Mezinárodní
spolupráce



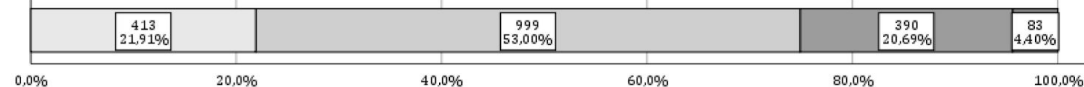
Správní řízení



Formulace strategií
školy



Výběr učebnic



■ Velmi potřebné
■ Spíše potřebné
■ Spíše nepotřebné
■ Zcela nepotřebné

Zdroj: [Černý, J., Ředitelé jako pedagogičtí leaderi. Když zbude čas a energie](#)

Víme, jakou podporu školy v území nejvíce potřebují, aby mohly efektivně spolupracovat

Zdroj:

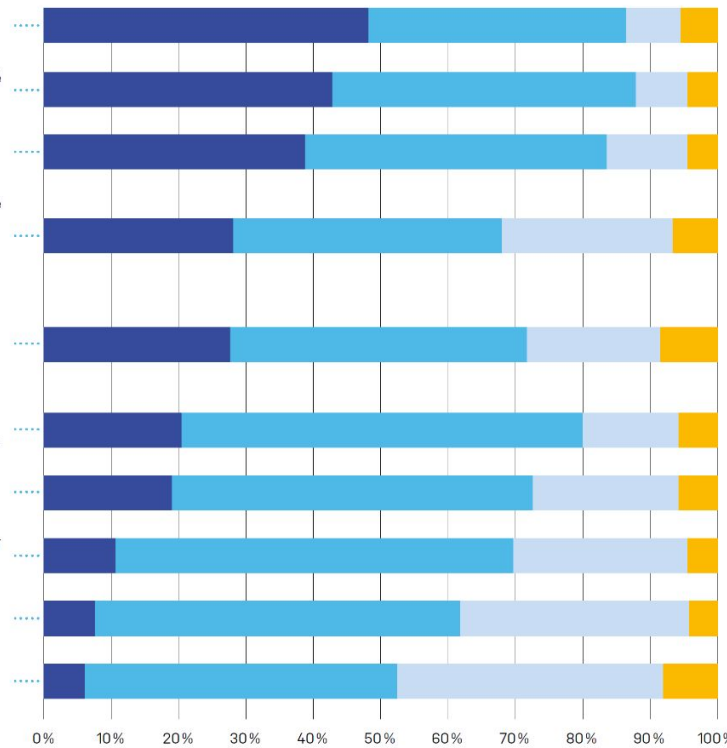
Zavěrečná zpráva veřejné konzultace na téma:
[Jak nastavit střední článek, aby zlepšoval učení, wellbeing a rovné šance žáků?](#)
(180 respondentů, červen 2021)

Shrnutí všech odpovědí:



- Odbřeňovat ředitele a učitele od nepedagogické zátěže.
- Koordinovat spolupráci mezi školami, sdílení dobré praxe a kontinuální profesní učení učitelů.
- Aktivizovat a odborně vést ředitele a pěstovat si nové nadějné pedagogické lidi v území.
- Definovat územní strategii pedagogického rozvoje společně s lidry svých škol a komunit, navazovat na centrálně vyjednanou vizi a strategii a adaptovat ji na místní kontext.
- Průběžně vyhodnocovat, kde jsme jako území vzhledem k vizi a cílům, rozpoznávat učební potřeby ředitelů a učitelů a reagovat na ně. V dialogu pojmenovávat náročné výzvy.
- Poskytovat zvýšenou péči školám s nedostatečnými podmínkami, procesy, výsledky.
- Uspadňovat spolupráci mezi školami, zřizovateli, místními aktéry, krajem a centrem.
- Spolupracovat na koordinaci vzdělávací, zdravotní a sociální podpory pro ohrožené děti.
- Koordinovat spolupráci škol s lokálními organizacemi z oblasti neformálního vzdělávání.
- Péčovat na svém území o dodržování pravidel v oblasti rovných šancí.

Činnosti pracovníků středního článku s největším dopadem na kvalitu výsledků vzdělávání, wellbeing a rovné šance žáků ve vzdělávání



Partnerství
pro vzdělávání
2030+



Největší
dopad



Velký
dopad



Malý
dopad



Žádný
dopad