

# **VÝROČNÍ ZPRÁVA**

**ZDRAVOTNICKÉ ZÁCHRANNÉ SLUŽBY**

**OLOMOUCKÉHO KRAJE, PŘÍSPĚVKOVÉ  
ORGANIZACE**

**ZA ROK 2020**



Předkládá: Ing. Andrea Rakovičová, MBA  
ředitelka Zdravotnické záchranné služby Olomouckého kraje, p.o

## Obsah

1.	Základní údaje o ZZS OK .....	4
1.1	Identifikační údaje .....	4
2.	Přehled o činnosti ZZS OK .....	4
2.1	Poskytovaná zdravotní péče .....	4
2.1.1	Hlavní účel a předmět činnosti .....	4
2.1.2	Organizační struktura a vnitřní uspořádání .....	5
2.1.3	Dostupnost ZZS OK a plán pokrytí .....	6
2.1.4	Letecká záchranná služba .....	10
2.1.5	Vybavení jednotlivých výjezdových skupin RLP, RZP, RV a LZS .....	13
2.1.6	Obnova infrastruktury a opravy majetku .....	15
2.2	Současný stav zabezpečení PNP na území Olomouckého kraje .....	16
2.2.1	Přehled výjezdových skupin ZZS OK .....	18
2.2.2	Počty zaměstnanců dle kategorií .....	19
2.2.3	Počty a typy vozidel .....	20
2.2.4	Struktura sanitních vozidel ZZS Olomouckého kraje .....	21
2.2.5	Přehled komunikačních prostředků ZZS OK .....	23
3.	Přehled o zaměstnancích ZZS OK .....	24
4.	Základní údaje o hospodaření – finance, investice, neinvestice .....	26
4.1	Zdroje financování obecně .....	26
4.2	Vybrané zdroje financování .....	27
4.3	Výsledek hospodaření .....	28
4.4	Závazné ukazatele .....	29
4.5	Stavy fondů .....	29
5.	Operační a krizové řízení a Integrovaný záchranný systém .....	31
5.1	Zdravotnické operační středisko ZZS OK .....	31
5.2	Integrovaný záchranný systém .....	32
5.3	Krizové řízení .....	32
5.4	Součinnost se zdravotnickými zařízeními .....	34
6.	Výuková, vzdělávací a publikační činnost .....	34
6.1	Zaměstnanci ZZS OK .....	34
6.2	Subjekty ve smluvním vztahu .....	35
6.3	Rozvoj kvalifikace zaměstnanců .....	35
7.	Další údaje o organizaci .....	37
7.1	Vnitřní kontrola a audit .....	37
7.2	Vnější kontroly .....	37
7.3	Agenda pohledávek .....	37
7.4	Kontrolní systém zavedený v ZZS OK .....	38
7.4.1	Vnitřní kontrolní systém .....	38
7.4.2	Kontrola smluvních vztahů .....	38
7.4.3	Oblast kontrol v dalším období .....	38
7.5	Poděkování .....	39
7.6	Stížnosti .....	39
7.7	Zdravotnické asistence .....	40
7.8	Agenda pracovních úrazů .....	40
7.9	Pracovně lékařská péče .....	40
7.10	Akreditace, projektové řízení .....	41
7.10.1	Projektové řízení .....	41
7.10.2	Akreditace v oboru urgentní medicína .....	41
7.10.3	Akreditace pro další vzdělávání řidičů sanitních vozidel .....	41

Seznam tabulek .....	42
Seznam obrázků .....	42
Seznam zkratek .....	42
Přílohy – přehled o činnosti a ekonomice ZZS OK v tabulkách.....	44

# 1. Základní údaje o ZZS OK

Zdravotnická záchranná služba Olomouckého kraje, příspěvková organizace (ZZS OK) je organizací přímo zřízenou Olomouckým krajem. ZZS OK vystupuje v právních vztazích svým jménem a nese odpovědnost z těchto vztahů vyplývajících. ZZS OK tvoří jednotný funkční, organizační a hospodářský celek. ZZS OK vznikla k 1. červenci 2004 a je zapsána ve Veřejném rejstříku na Krajském obchodním soudu v Ostravě, oddíl Pr, vložka 946. Statutárním zástupcem organizace je ředitelka. Vrcholové vedení tvoří ředitelka organizace a náměstci ředitele a hlavní sestra NLZP.

## 1.1 Identifikační údaje

Název organizace	Zdravotnická záchranná služba Olomouckého kraje, příspěvková organizace
Sídlo	Aksamitova 557/8, Olomouc 779 00
Právní forma	Příspěvková organizace
Vznik organizace	1.7.2004
Spojení (tel, email)	+420 585 544 200, <a href="mailto:info@zzsol.cz">info@zzsol.cz</a>
IČO	00849103
DIČ	CZ00849103
URL adresa	<a href="http://www.zzsol.cz">http://www.zzsol.cz</a>
ID ZZS OK	J9ymvs2
Profil zadavatele	<a href="https://www.tenderarena.cz/profil">https://www.tenderarena.cz/profil</a>
Statutární orgán (jméno, příjmení, funkce)	Ing. Andrea Rakovičová, MBA

## 2. Přehled o činnosti ZZS OK

### 2.1 Poskytovaná zdravotní péče

#### 2.1.1 Hlavní účel a předmět činnosti

Zřizovací listina Zdravotnické záchranné služby Olomouckého kraje, příspěvkové organizace vymezuje hlavní účel a předmět činnosti a okruhy doplňkové činnosti.

Hlavním účelem a předmětem činnosti je:

- Poskytování zdravotních služeb v rámci zákona č. 372/2011 Sb. o zdravotních službách, v platném znění a na něj navazujícího zákona č. 374/2011 Sb. o zdravotnické záchranné službě, v platném znění, a to zejména poskytování přednemocniční neodkladné péče osobám se závažným postižením zdraví nebo v přímém ohrožení života.
- Nepřetržitý kvalifikovaný bezodkladný příjem tísňového volání operátorem zdravotnického operačního střediska, vyhodnocování stupně naléhavosti tísňového volání a rozhodování o nejvhodnějším okamžitém řešení tísňové výzvy podle zdravotního stavu pacienta, rozhodování o vyslání a přesměrování

výjezdové skupiny a jejich operační řízení, řízení a organizace přednemocniční neodkladné péče na místě události a spolupráce se zásahem složek integrovaného záchranného systému, spolupráce s cílovým poskytovatelem akutní lůžkové péče.

- Přeprava pacienta k cílovému poskytovateli akutní lůžkové péče, přeprava pacientů neodkladné péče, přeprava pacienta letadlem mezi poskytovateli akutní lůžkové péče, přeprava tkání a orgánů k transplantaci letadlem.
- Nakládání s tělem zemřelého v rozsahu zajišťování prohlídek těl zemřelých v případě, kdy k úmrtí došlo při poskytování PNP a dále zajišťování prohlídek těl zemřelých podle smlouvy uzavřené se zřizovatelem.
- Třídění osob postižených na zdraví při hromadném postižení osob, v důsledku mimořádných událostí nebo krizových situací podle odborných hledisek urgentní medicíny.
- Výkon činností poskytovatele zdravotnické záchranné služby k připravenosti na řešení mimořádných událostí a krizových situací v souladu s § 20 zákona č. 374/2011 Sb. včetně činností podle § 16 zákona č. 374/2011 Sb.

K lepšímu využití svých hospodářských možností a odbornosti svých zaměstnanců zřizovatel povolil vykonávat tyto doplňkové činnosti:

- Zajištění zdravotnických asistencí při pořádání veřejných kulturních, společenských a sportovních akcí v rámci přednemocniční neodkladné péče.
- Realitní činnost, správa a údržba nemovitostí.
- Mimoškolní výchova a vzdělávání, pořádání kurzů, školení, konferencí, včetně lektorské činnosti.

## **2.1.2 Organizační struktura a vnitřní uspořádání**

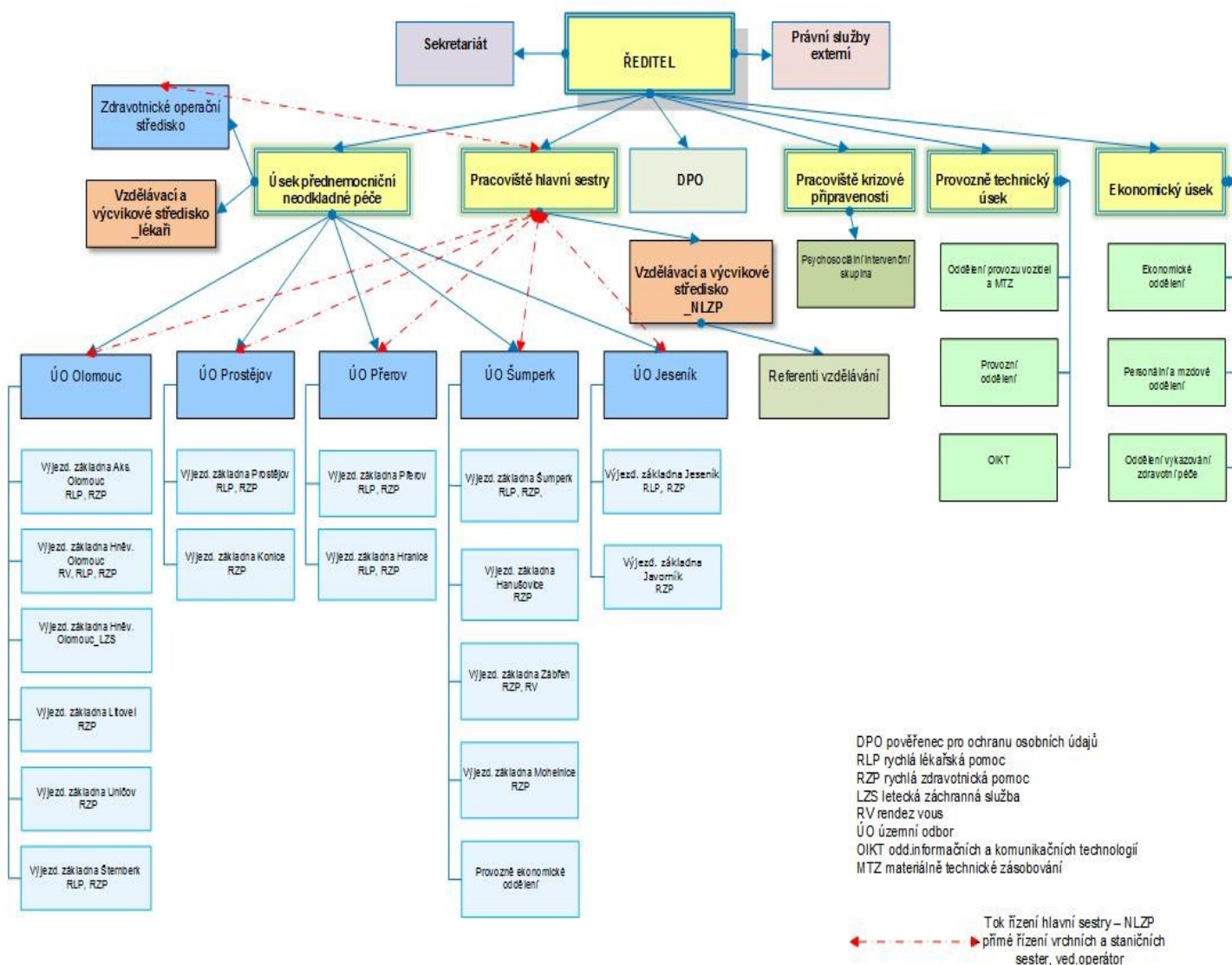
Organizační struktura Zdravotnické záchranné služby Olomouckého kraje, příspěvkové organizace (*obr. č. 1*) je rozdělena na úsek ředitelství a pět územních odborů. Řediteli organizace přímo podléhá sekretariát, hlavní sestra, pověřenec pro ochranu osobních údajů (DPO), pracoviště krizové připravenosti a odborné úseky podle zabezpečovaných činností, tj. úsek přednemocniční neodkladné péče, úsek ekonomický a úsek provozně technický. Vzdělávací a výcvikové středisko je organizačně začleněno pod úsek přednemocniční neodkladné péče (dále jen PNP). Pod tento odborný úsek spadá i zdravotnické operační středisko s vedoucím lékařem a vedoucím operátorem.

Pod úsek provozně technický spadá provozní oddělení, oddělení informačních a komunikačních technologií (OIKT) a oddělení provozu vozidel a MTZ. Úsek ekonomický je členěn na ekonomické oddělení, oddělení PAM a oddělení vykazování zdravotní péče. Úsek hlavní sestry řídí nelékařské zdravotnické pracovníky. Pro organizaci jsou zajištěny právní služby externě.

Členění na územní odbory umožňuje zprůhlednění jednotlivých činností s přesunem úkolů a zodpovědností na jednotlivé vedoucí zaměstnance, tj. náměstky jednotlivých úseků, ředitele územních odborů, vrchní sestry územních odborů, staniční sestry výjezdových základů a další vedoucí zaměstnance.

Obr. č. 1 Organizační struktura ZZS OK

**Organizační struktura Zdravotnické záchranné služby Olomouckého kraje, p.o.**



### 2.1.3 Dostupnost ZZS OK a plán pokrytí

Zdravotnická záchranná služba (ZZS) je zdravotní službou, v jejímž rámci je na základě tísňové výzvy poskytována zejména přednemocniční neodkladná péče osobám se závažným postižením zdraví nebo v přímém ohrožení života a je poskytována nepřetržitě. Na území Olomouckého kraje je zajištěna jedním poskytovatelem, Zdravotnickou záchrannou službou Olomouckého kraje, příspěvkovou organizací. Je členěna do 5 oblastí (územních odborů Olomouckého kraje) a 16 výjezdových základen. Výjezdové základny jsou rozmístěny plošně na území všech oblastí (územních odborů Olomouckého kraje).

Nepřetržitou dostupnost zdravotnické záchranné služby je povinen zajistit kraj v rozsahu stanoveném plánem pokrytí území kraje výjezdovými základnami. Plán pokrytí území kraje výjezdovými základnami stanoví počet a rozmístění výjezdových základen v závislosti na demografických, topografických a rizikových parametrech území jednotlivých obcí tak, aby místo události na území jednotlivých obcí bylo dosažitelné z nejbližší výjezdové základny v dojezdové době do 20 minut od předání výzvy operátorem výjezdové skupině. Při stanovení počtu a rozmístění výjezdových základen se zohlední případné poskytování zdravotnické záchranné služby na území kraje také poskytovatelem zdravotnické záchranné služby zřízeným jiným krajem.

Plán pokrytí území kraje výjezdovými základnami vydává kraj; plán musí být krajem aktualizován nejméně jednou za 2 roky. Podklady pro plán pokrytí území kraje výjezdovými základnami a pro jeho aktualizaci zpracovává poskytovatel zdravotnické záchranné služby (viz. obr. č. 2 a 3)

Olomoucký kraj se sídlem v Olomouci je vymezený územím bývalých okresů Jeseník, Šumperk, Olomouc, Přerov a Prostějov. Rozloha Olomouckého kraje je 5 267 km<sup>2</sup>. Na tomto území zajišťuje ZZS OK PNP pro **631 660** obyvatel (údaj k 30.9.2020).

Území Olomouckého kraje je dostatečně pokryto z dosavadních vlastních výjezdových základen Zdravotnické záchranné služby Olomouckého kraje, p.o.

Dle výpočtů průjezdnosti stávající sítě pozemních komunikací se zohledněním topologických parametrů jednotlivých katastrálních území obcí, a to ze všech výjezdových základen, byly stanoveny oblasti, které nejsou dostupné výjezdovými skupinami ZZS OK do 20 minut a jejichž dostupnost je zajištěna mezikrajskou spoluprací ZZS, na základě smluv o spolupráci ZZS uzavřených mezi jednotlivými dotčenými kraji. Dostupnost místa poskytnutí přednemocniční neodkladné péče prostředky zdravotnické záchranné služby zajištěnými v rámci mezikrajské spolupráce z výjezdových základen zdravotnické záchranné služby sousedního kraje je v mapovém vyjádření na obr. č. 2 plánu pokrytí šedou barvou.

***Sít' výjezdových základen ZZS OK je organizována v souladu s § 5 zákona č. 374/2011 Sb. takto:***

### **Uspořádání ZZS OK**

#### ***Územní odbor Olomouc***

- Výjezdová základna Letecké záchranné služby Olomouc, Hněvotínská 60, Olomouc
- Výjezdová základna Aksamitova 557/8, Olomouc
- Výjezdová základna Hněvotínská 60, Olomouc
- Výjezdová základna Jívavská 20, Šternberk
- Výjezdová základna Nemocniční 270, Uničov
- Výjezdová základna Cholinská 1008, Litovel

#### ***Územní odbor Prostějov***

- Výjezdová základna Wolkerova 8, Prostějov
- Výjezdová základna Chmelnice 732, Konice

### **Územní odbor Přerov**

- Výjezdová základna Dvořákova 75, Přerov
- Výjezdová základna Zborovská 1910, Hranice

### **Územní odbor Šumperk**

- Výjezdová základna Nerudova 41, Šumperk
- Výjezdová základna Smetanova 13, Zábřeh
- Výjezdová základna Nádražní 35, Mohelnice
- Výjezdová základna Hlavní 190, Hanušovice

### **Územní odbor Jeseník**

- Výjezdová základna Lipovská 103, Jeseník
- Výjezdová základna Tř. Míru 355, Javorník

### **Typy výjezdových skupin**

RLP (rychlá lékařská pomoc) - tříčlenná výjezdová skupina sanitního vozidla, jejímiž členy jsou lékař, zdravotnický záchranář nebo zdravotní sestra se specializací (NLZP) a řidič ZZS.

RV (rendez-vous) – dvoučlenná výjezdová skupina sanitního vozidla, jejímiž členy jsou lékař a zdravotnický záchranář - řidič ZZS.

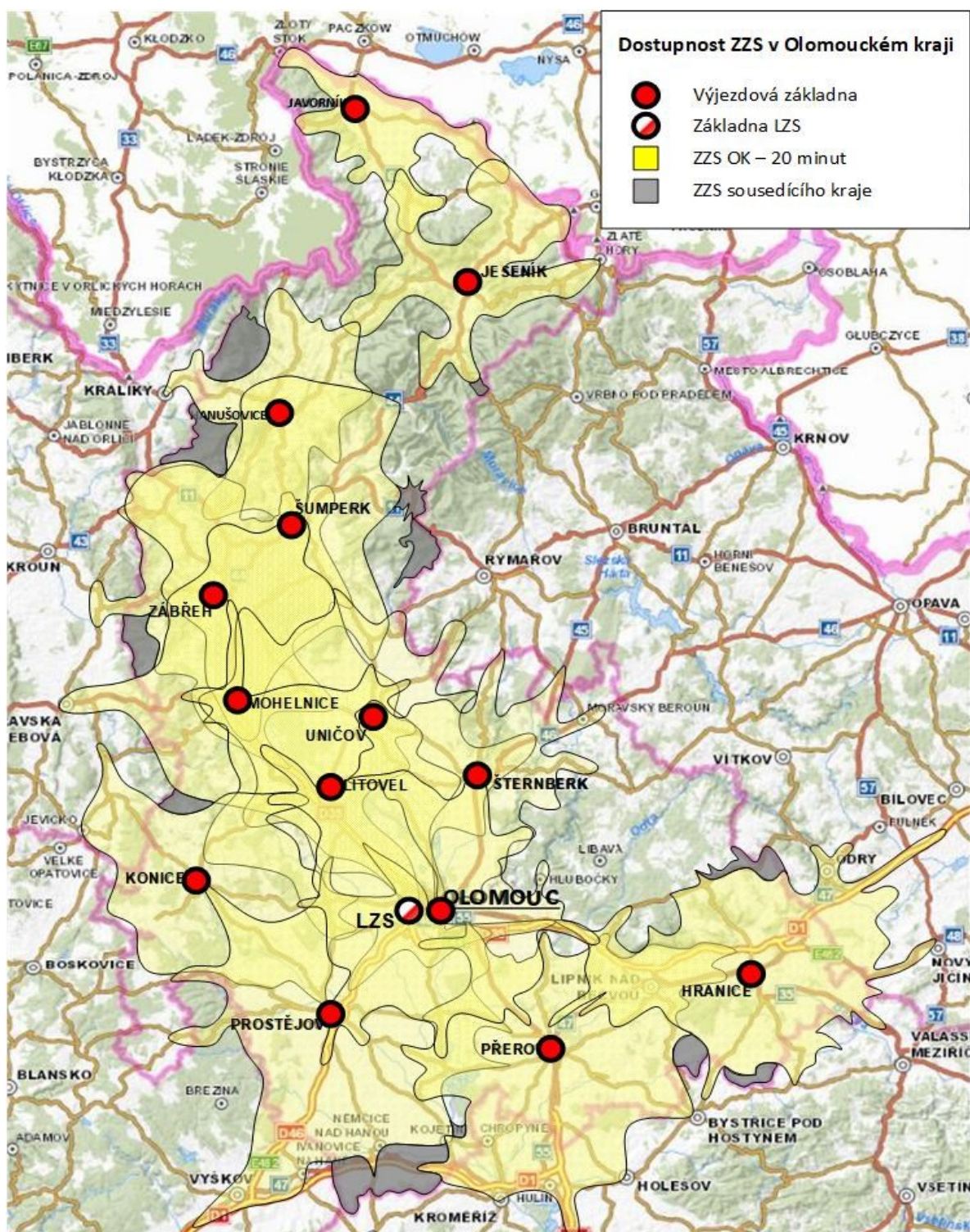
LZS (letecká záchranná služba) - zdravotnická část výjezdové skupiny vrtulníku je tvořena lékařem - členem HEMS a zdravotnickým záchranářem – rovněž členem HEMS.

RZP (rychlá zdravotnická pomoc) - dvoučlenná výjezdová skupina sanitního vozidla ve složení nelékařský zdravotnický pracovník (NLZP) - zdravotnický záchranář nebo zdravotní sestra se specializací a řidič ZZS.

Na výjezdových základnách má ZZS OK k dispozici v denní době celkem 9 výjezdových skupin rychlé lékařské pomoci a 20 výjezdových skupin rychlé zdravotnické pomoci. V noční době má ZZS OK k dispozici 9 výjezdových skupin RLP a 16 výjezdových skupin RZP. Tým LZS v Olomouci je k dispozici od východu do západu slunce, tedy v režimu VFR den (minimálně od 7:00 – 16:00 hod).



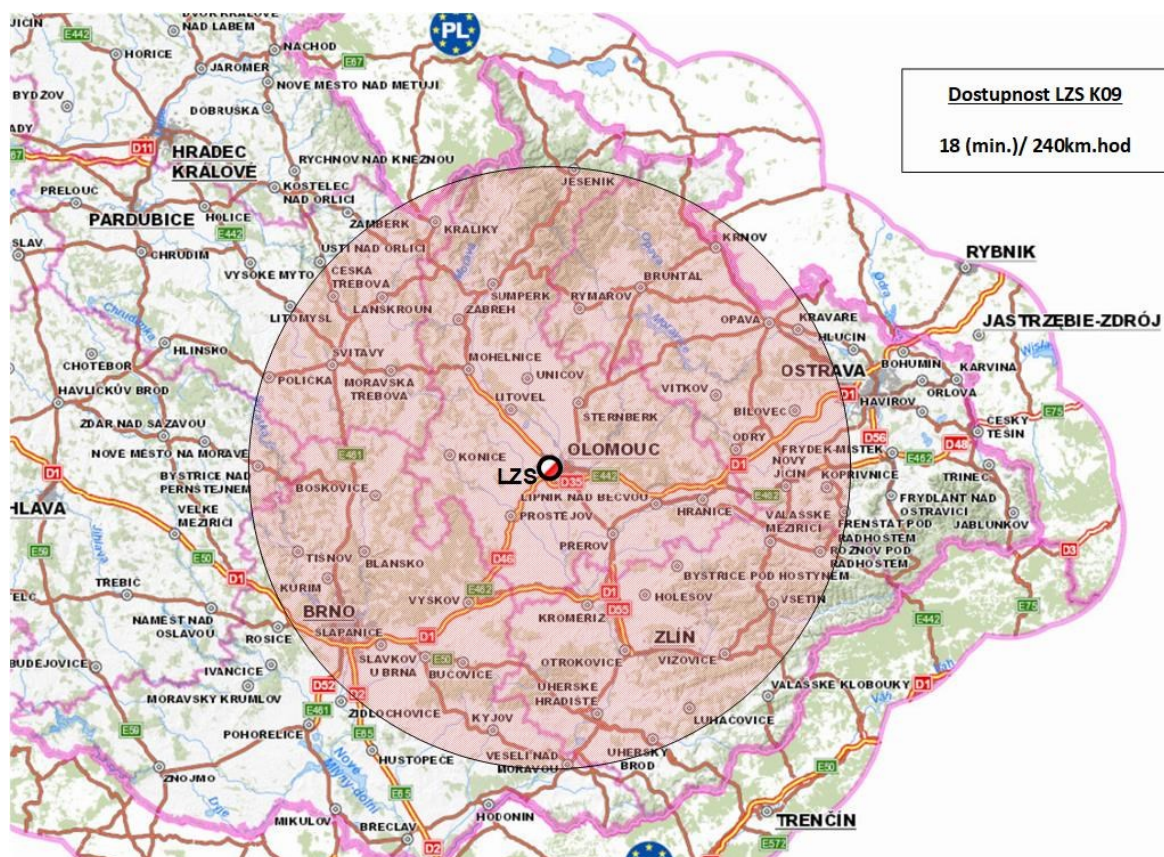
Obr. č. 2 Plán plošného pokrytí na území Olomouckého kraje





Obr. č. 3 Plán plošného pokrytí na území Olomouckého kraje

## Dostupnost území obcí s využitím vrtulníku LZS z VZ Olomouc – Hněvotínská



### 2.1.4 Letecká záchranná služba

Vzlety letecké záchranné služby v našich podmínkách tvoří lety primární a sekundární. Při primárním zásahu výjezdová skupina LZS okamžitě po obdržení výzvy odlétá na místo určení a po základním ošetření pacienta a stabilizaci vitálních funkcí zajišťuje jeho transport do zdravotnického zařízení, které je schopné poskytnout pacientovi adekvátní léčbu (centrová péče apod.), popřípadě předává pacienta výjezdové skupině sanitního vozu. Neodkladné sekundární lety představují akutní mezinemocniční transporty pacientů vyžadujících intenzivní nebo resuscitační péči, většinou z menších nemocnic na pracoviště vyššího typu (např. kardiovaskulárního, cerebrovaskulárního, traumatologického nebo popáleninového centra). Počty vzletů vykazují vyšší počet primárních vzletů, což plyne z možnosti ovlivnění výběru adekvátní výjezdové skupiny z jednoho centrálního ZOS. Statistická data o počtech vzletů za období 2019 a 2020 jsou uvedena na *obrázcích č. 7 a č. 8*. Celkový počet vzletů LZS Olomouc dosáhl v roce 2019 605 vzletů a v roce 2020 se jednalo o 524 vzletů.



Obr. 4 Vrtulník Letecké záchranné služby Olomouckého kraje



autor: ZZS OK

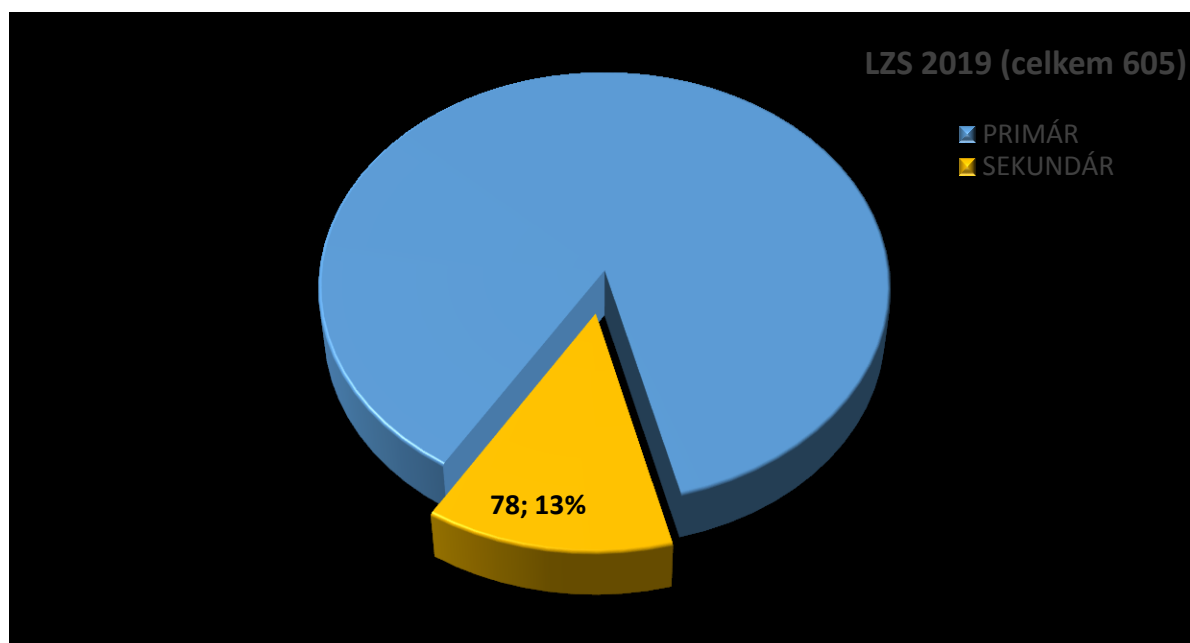
Obr. 5 a 6 Vrtulník Letecké záchranné služby Olomouckého kraje a nácvik činnosti v podvěsu



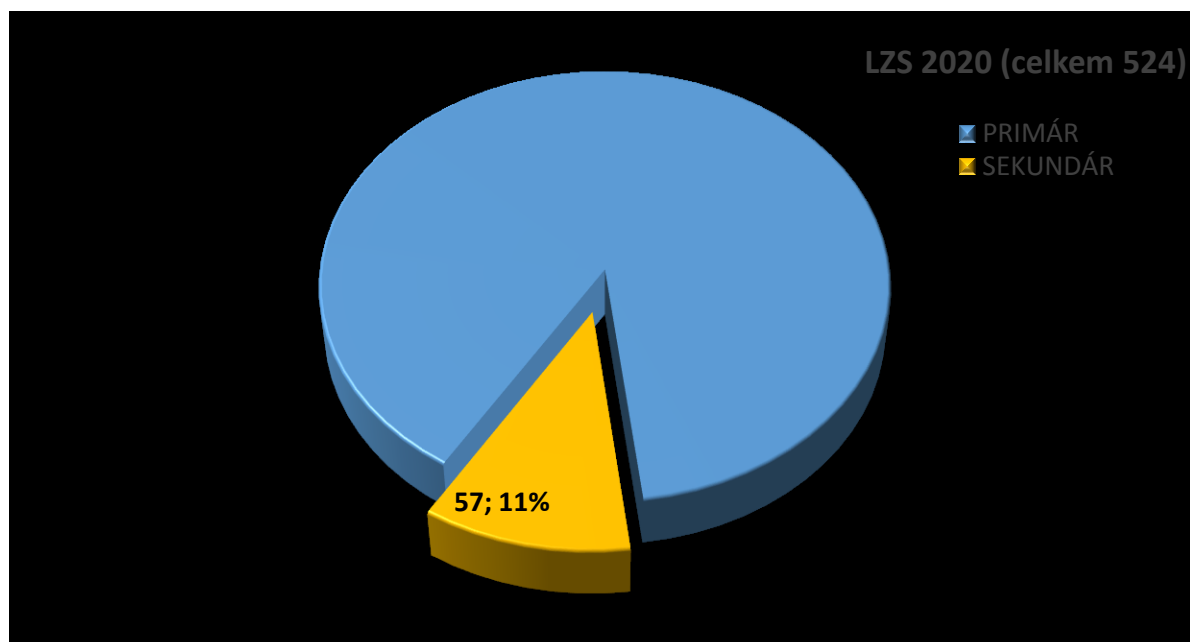
autor: ZZS OK

## STATISTIKA VZLETŮ LZS ZZS OK ZA ROK 2019 a 2020

Obr. č. 7



Obr. č. 8



### 2.1.5 Vybavení jednotlivých výjezdových skupin RLP, RZP, RV a LZS

Výjezdové skupiny používají ke své činnosti speciálně upravené pozemní nebo vzdušné dopravní prostředky a další zdravotnické prostředky pro výkon odborné činnosti.

Všechny sanitní vozy ZZS OK jsou vybaveny zdravotnickými přístroji, speciálními zdravotnickými prostředky, léky a spotřebním zdravotnickým materiálem, např.:

- přenosným přístrojem pro umělou plicní ventilaci,
- přenosným defibrilátorem s monitorem a 12-ti svodovým záznamem EKG křivky a stimulátorem srdečního rytmu,
- dvěma tlakovými lahvemi na kyslík, každá s obsahem 10 l (LZS 2 x 5 l) k inhalačnímu podávání kyslíku včetně polomasky, průtokoměru a redukčního ventilu,
- dvěma tlakovými lahvemi na kyslík, každá s obsahem 2 l,
- sadou pomůcek pro zajištění dýchacích cest - laryngoskop s různými velikostmi lžic, endotracheální kanyly pro všechny věkové skupiny pacientů, Magillovy kleště, supraglotické pomůcky různých velikostí, souprava pro koniotomii,
- pomůckami pro zvlhčování dýchacích cest a aplikaci léčiv,
- ventilem pro vytvoření pozitivního tlaku v dýchacích cestách na konci výdechu (PEEP ventil),
- přenosnou bateriovou odsávačkou s kapacitou minimálně 1 l,
- zařízením pro ohřev infuzí na teplotu  $37^{\circ}\text{C} \pm 2^{\circ}\text{C}$ ,
- vybavením pro podávání injekcí a infuzí včetně vhodných kanyl,
- lineárním dávkovačem,
- pomůckami pro intraoseální vstup pro děti a dospělé (vrtačky, jehly),
- soupravou pro hrudní punkci,
- jehlou k punkci perikardu,
- kapnometrem,
- tonometrem s různými velikostmi manžety,
- pulzním oxymetrem a dalšími.

Vybavení je v souladu s vyhláškou č. 296/2012 Sb. o požadavcích na vybavení poskytovatele zdravotnické dopravní služby, poskytovatele zdravotnické záchranné služby a poskytovatele přepravy pacientů neodkladné péče dopravními prostředky a o požadavcích na tyto dopravní prostředky, v platném znění.

V roce 2020 bylo pořízeno:

- 10 sanitních vozidel typu VW T 6 s pohonem všech kol včetně transportních nosítek s podvozkem Medirol Clinic Externo s matracemi Schnitzler s integrovaným zádržným systémem pro děti,
- 11 kusů transportních defibrilátorů Lifepak 15, z toho 10 ks pro nová vozidla VW T- 6 a 1 ks pro nové speciální sanitní vozidlo pro transport pacientů s podezřením na vysoce nakažlivou nemoc (VNN) a pacientů bariatrických,
- 11 kusů transportních elektrických odsávacích pump ACCUVAC Lite firmy Weinmann, nákupem elektrických transportních odsávacích pump s uzavřeným systémem odsávání pokračovala již v roce 2019 započatá obměna starých elektrických odsávacích pump LSU 4000,

- 2 kusů transportních plicních ventilátorů nejvyšší třídy s příslušenstvím, které nahradily zastaralé plicní ventilátory, aby ZZS OK byla připravena na zvýšený počet transportů pacientů na umělé plicní ventilaci (UPV),
- 4 ks přístrojů pro automatickou nepřímou masáž srdce LUCAS 3, čímž byla doplněna zdravotnická technika do sanitních vozidel ZZS OK,
- 1 ks ultrazvukového přístroje Vscan Extend Dual pro leteckou záchrannou službu, díky němuž došlo ke zlepšení diagnostiky u pacientů, u kterých zasahuje LZS,
- 1 ks přístroje Perfusor B-Braun Compact plus,
- 5 ks rukojetí k laryngoskopům.

Na pořízení uvedeného majetku byly použity prostředky z rozpočtu Olomouckého kraje, státního rozpočtu – kapitoly Ministerstva zdravotnictví ČR, Fondu zábrany škod České kanceláře pojistitelů, Statutárního města Prostějov a vlastní prostředky ZZS OK.

**Dále ZZS OK v roce 2020 zakoupila tyto nové zdravotnické přístroje a transportní prostředky:**

3 ks ručních křísících vaků AMBU Mark IV. včetně 16 ks masek,  
 2 ks ručních křísících vaků BABY AMBU včetně 2 ks masek,  
 1 ks PEEP ventilu,  
 13 ks hodinkových tonometrů,  
 6 ks fonendoskopů,  
 3 ks digitálních tonometrů,  
 10 ks senzorů na měření SpO2,  
 1 ks intraoseální vrtačky,  
 2 ks fixátorů hlavy,  
 2 ks mechanických odsávacích pump AMBU TWIN,  
 4 ks extenčních karbonových dlah,  
 10 ks vakuových matrací s odsávací pumpou,  
 9 ks sad vakuových dlah s taškou a odsávací pumpou,  
 2 ks transportních plachet,  
 4 ks resuscitačních batohů,  
 10 ks záchrannářských batohů,  
 2 ks prstových pulsních oxymetrů,  
 2 ks elektrických vyhřívaných dek pro transport pacientů LZS,  
 3 ks germicidních lamp pro dezinfekci prostoru na výjezdových základnách a zdravotnickém operačním středisku.

Za pořízení těchto zdravotnických prostředků ZZS OK v průběhu roku 2020 zaplatila částku 542 285,40 Kč.



Obr. 9 Vybavení sanitního vozidla ZZS OK



autor: ZZS OK

## 2.1.6 Obnova infrastruktury a opravy majetku

Vedení organizace se v rámci svých možností maximálně snaží zlepšovat pracovní prostředí na jednotlivých pracovištích a výjezdových základnách. V roce 2020 byly realizovány následující akce:

### **ZOS, ZZS OK, VZ Olomouc:**

- úprava prostor garáží budovy Aksamitova, Olomouc,
- výměna podlahové krytiny v budově Aksamitova, Olomouc,
- výměna sanitárních zařízení na VZ Aksamitova, Olomouc,
- částečná obnova nábytku v pobytových místnostech pro zaměstnance na VZ Hněvotínská, na VZ Litovel,
- výměna pracovních židlí pro zaměstnance odborných úseků na budově Aksamitova, Olomouc,
- výměna osvětlení VZ Šternberk.

### **VZ Šumperk, VZ Hanušovice, VZ Zábřeh a VZ Mohelnice**

- částečná obnova nábytku v pobytových místnostech pro zaměstnance.

### **VZ Prostějov a VZ Konice**

- částečná obnova nábytku v pobytových místnostech zaměstnanců,
- výměna osvětlení za úsporné LED žárovky na VZ Konice,
- dokoupení 4 ks šatních skříní pro zaměstnance.

### **VZ Přerov, VZ Hranice**

- výměna podlahové krytiny v budově VZ Přerov a VZ Hranice,

- částečná obnova nábytku v pobytových místnostech pro zaměstnance na výjezdových základnách,
- rekonstrukce sociálních zařízení na budově VZ Hranice.

#### **VZ Jeseník a VZ Javorník**

- částečná obnova nábytku v pobytových místnostech pro zaměstnance,
- opravy a obnova žaluzií na VZ Jeseník,
- šatní skříně pro zaměstnance VZ Javorník.

## **2.2 Současný stav zabezpečení PNP na území Olomouckého kraje**

ZZS OK vychází z evropského modelu zajišťování PNP, kdy v nejzávažnějších případech vyjíždí lékař na místo přímo k pacientovi. Tím je poskytnuta okamžitá lékařská péče již na místě události. Všechny výjezdové skupiny ZZS OK pracují v jednotném režimu 12-ti hodinových směn.

ZZS OK poskytovala v roce 2020 PNP na území Olomouckého kraje z 16 výjezdových základen.

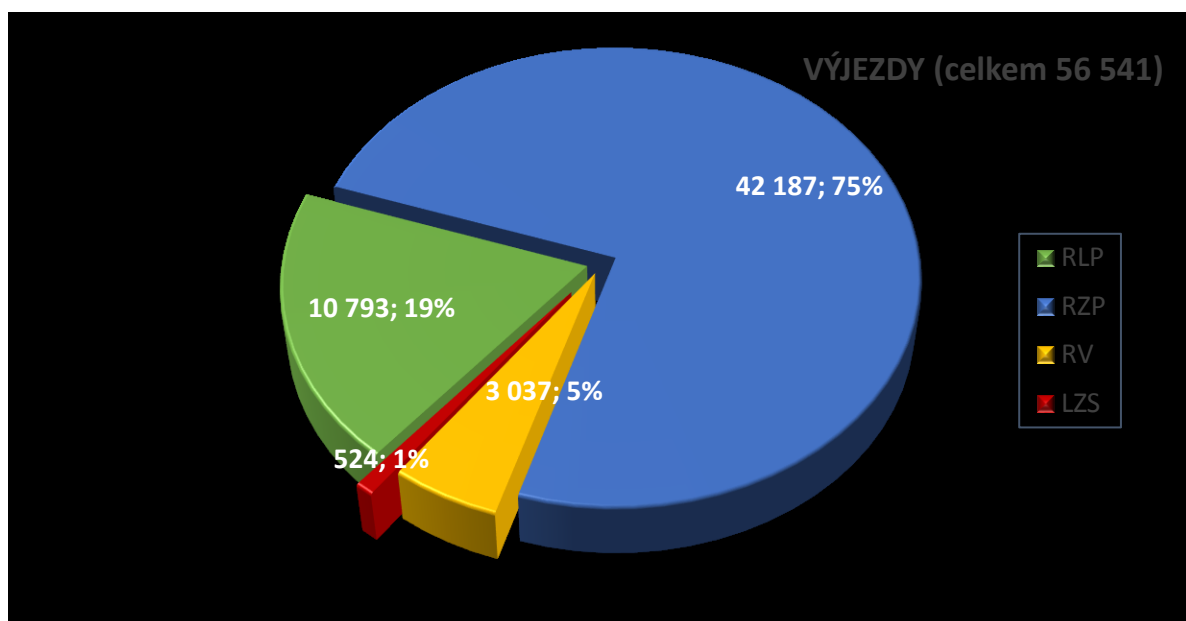
**V roce 2020** výjezdové skupiny RLP, RZP, RV a LZS uskutečnily celkem **56 541** výjezdů (*obr. č.10*). Z celkového počtu výjezdů uskutečnily výjezdové skupiny RZP celkem **42 187** výjezdů, což představuje 75 %. Výjezdové skupiny RLP uskutečnily celkem **10 793** výjezdů, tj. 19 % všech výjezdů. Výjezdové skupiny v režimu RV celkem **3 037** výjezdů, tj. 5 % a LZS uskutečnila celkem **524** vzletů, tj. (1 %) z celkového počtu uskutečněných výjezdů a vzletů.

V návaznosti na epidemiologickou situaci v roce 2020, způsobenou pandemií COVID - 19, byla ZZS OK pověřena zajistit činnost mobilních odběrových týmů u pacientů suspektních na toto onemocnění. Celkem v období březen až prosinec 2020 bylo provedeno **3 613 mobilních odběrů**.

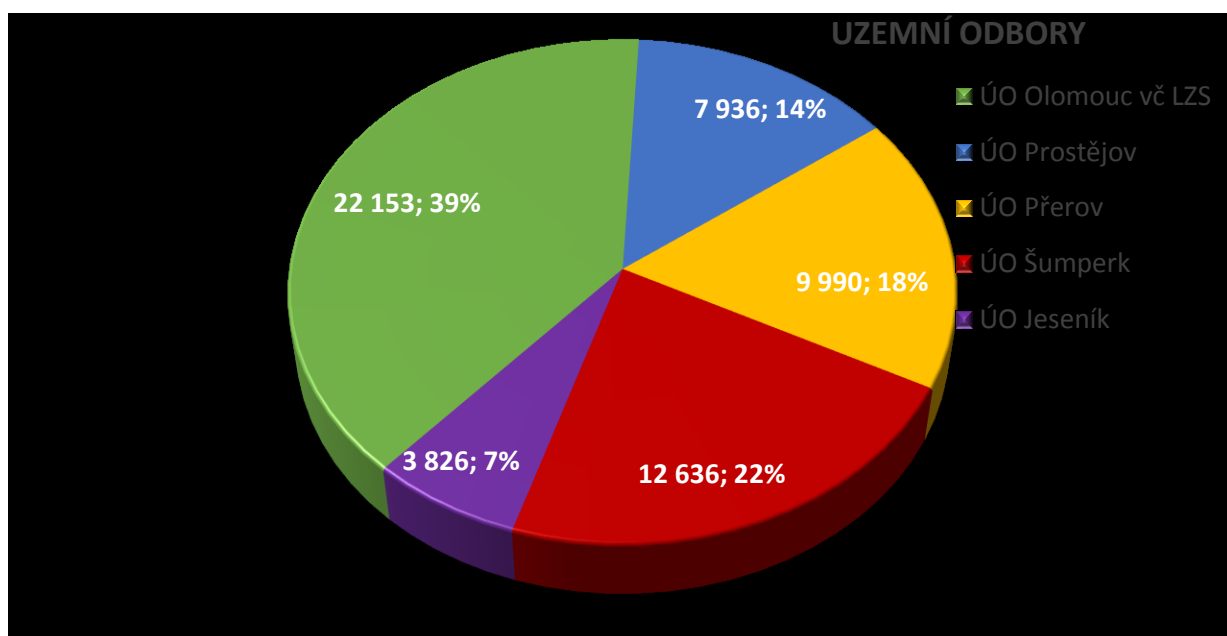
Další obrázek představuje přehled počtu výjezdů ZZS OK za rok 2020 dle jednotlivých územních odborů ZZS OK a dle jednotlivých měsíců v roce (*obr. č. 11 a 12*).



Obr. č. 10 Počty výjezdů za rok 2020

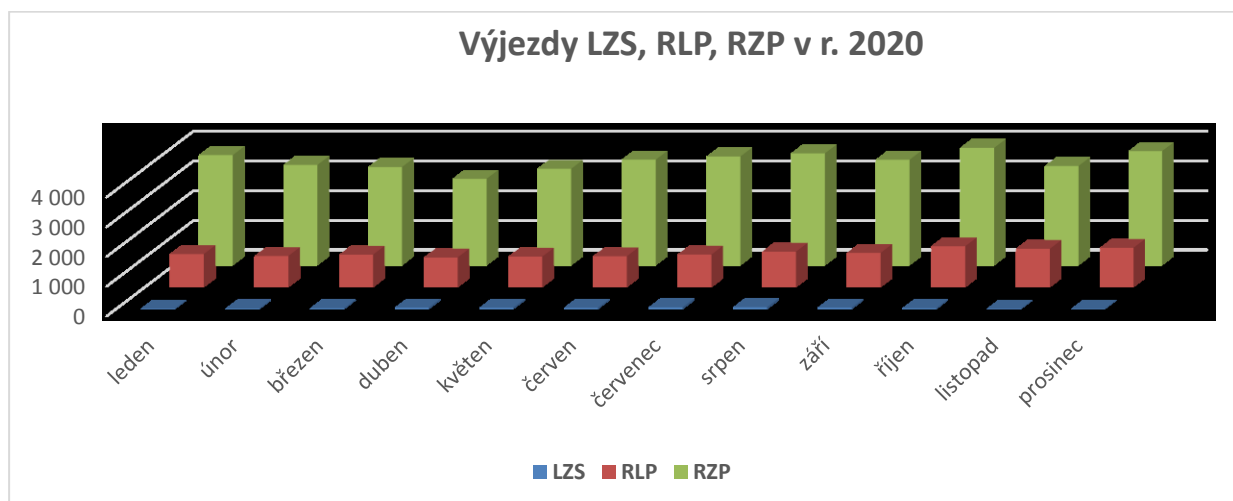


Obr. č. 11 Výjezdy za rok 2020 dle územních odborů ZZS OK



Obr. č. 12 Výjezdy za rok 2020 dle jednotlivých měsíců

Výjezdové sk.	leden	únor	březen	duben	květen	červen	červenec	srpen	září	říjen	listopad	prosinec	rok 2020
<b>LZS</b>	24	29	38	56	54	50	66	70	58	39	22	18	524
<b>RLP</b>	1 121	1 056	1 099	1 004	1 033	1 046	1 104	1 199	1 159	1 383	1 298	1 328	13 830
<b>RZP</b>	3 705	3 374	3 302	2 909	3 246	3 554	3 657	3 765	3 548	3 949	3 339	3 839	42 187
<b>ZZS OK celkem</b>	<b>4 850</b>	<b>4 459</b>	<b>4 439</b>	<b>3 969</b>	<b>4 333</b>	<b>4 650</b>	<b>4 827</b>	<b>5 034</b>	<b>4 765</b>	<b>5 371</b>	<b>4 659</b>	<b>5 185</b>	<b>56 541</b>



## 2.2.1 Přehled výjezdových skupin ZZS OK

### ÚO OLOMOUC

- Letecká záchranná služba, Hněvotínská 60, Olomouc
- RV (Rendez – vous), Hněvotínská 60, Olomouc
- Rychlá lékařská pomoc, Hněvotínská 60, Olomouc
- Rychlá zdravotnická pomoc, Hněvotínská 60, Olomouc
- Rychlá lékařská pomoc, Aksamitova 557/8, Olomouc
- Rychlá zdravotnická pomoc, Aksamitova 557/8, Olomouc
- Rychlá lékařská pomoc, Jívavská 20, Šternberk
- Rychlá zdravotnická pomoc, Jívavská 20, Šternberk
- Rychlá zdravotnická pomoc, Nemocniční 270, Uničov
- Rychlá zdravotnická pomoc, Cholinská ul. 1008, Litovel

### ÚO PROSTĚJOV

- Rychlá lékařská pomoc, Wolkerova 8, Prostějov
- Rychlá zdravotnická pomoc, Wolkerova 8, Prostějov
- Rychlá zdravotnická pomoc, Chmelnice 732, Konice

### ÚO PŘEROV

- Rychlá lékařská pomoc, Dvořákova 75, Přerov
- Rychlá zdravotnická pomoc, Dvořákova 75, Přerov
- Rychlá lékařská pomoc, Zborovská 1910, Hranice
- Rychlá zdravotnická pomoc, Zborovská 1910, Hranice

### ÚO ŠUMPERK

- Rychlá lékařská pomoc, Nerudova 41, Šumperk
- Rychlá zdravotnická pomoc, Nerudova, 41, Šumperk
- Lékařská pohotovostní služba, Nerudova, 41 Šumperk
- RV (Rendez – vous) Smetanova 13, Zábřeh,
- Rychlá zdravotnická pomoc, Smetanova 13, Zábřeh
- Rychlá zdravotnická pomoc, Nádražní 35, Mohelnice
- Rychlá zdravotnická pomoc, Hlavní 190, Hanušovice

### ÚO JESENÍK

- Rychlá lékařská pomoc, Lipovská 103, Jeseník
- Rychlá zdravotnická pomoc, Lipovská 103, Jeseník
- Rychlá zdravotnická pomoc, Tř. Míru 355, Javorník

## 2.2.2 Počty zaměstnanců dle kategorií

Zaměstnanci jednotlivých pracovišť tvoří multidisciplinární týmy, které uvnitř fungují na bázi dosaženého vzdělání, popisu pracovní funkce jednotlivých členů a načasování činností v zájmu pacienta. Činnosti na sebe vzájemně navazují a doplňují se. Nezbytná je mezioborová spolupráce, v jejímž středu je pacient a jeho zdravotní stav, včetně jeho potřeb.

**Tab. č. 1 – 6 Profese a počty zaměstnanců ZZS OK k 31.12.2020**

Profese	Celkový počet	z toho ženy
LÉKAŘ	48	11
ZDRAV.SESTRA + ZDRAV. ZÁCHRANÁŘ	163	81
ŘIDIČ vozů ZZS OK	123	0
THP	27	15
CELKEM	361	107

#### Profese a počty zaměstnanců ZZS OK – ÚO Olomouc

Profese	Celkový počet	z toho ženy
LÉKAŘ	22	6
ZDRAV.SESTRA + ZDRAV. ZÁCHRANÁŘ	69	23
ŘIDIČ vozů ZZS OK	38	0
CELKEM	129	29

#### Profese a počty zaměstnanců ZZS OK – ÚO Prostějov

Profese	Celkový počet	z toho ženy
LÉKAŘ	5	1
ZDRAV.SESTRA + ZDRAV. ZÁCHRANÁŘ	19	12
ŘIDIČ vozů ZZS OK	18	0
CELKEM	42	13

#### Profese a počty zaměstnanců ZZS OK – ÚO Přerov

Profese	Celkový počet	z toho ženy
LÉKAŘ	11	1
ZDRAV.SESTRA + ZDRAV. ZÁCHRANÁŘ	24	12
ŘIDIČ vozů ZZS OK	22	0
THP	0	0
CELKEM	57	13

#### Profese a počty zaměstnanců ZZS OK – ÚO Šumperk

Profese	Celkový počet	z toho ženy
LÉKAŘ	7	3
ZDRAV.SESTRA + ZDRAV. ZÁCHRANÁŘ	35	20
ŘIDIČ – vozů ZZS OK	30	0
THP	2	1
CELKEM	<b>74</b>	<b>24</b>

#### Profese a počty zaměstnanců ZZS OK – ÚO Jeseník

Profese	Celkový počet	z toho ženy
LÉKAŘ	3	0
ZDRAV.SESTRA + ZDRAV. ZÁCHRANÁŘ	16	14
ŘIDIČ – vozů ZZS OK	15	0
CELKEM	<b>34</b>	<b>14</b>

### 2.2.3 Počty a typy vozidel

ZZS OK měla k 31.12.2020 celkem 51 sanitních vozidel. Z toho 44 pro činnost výjezdových skupin RLP (rychlá lékařská pomoc) a RZP (rychlá zdravotnická pomoc) a celkem 7 vozidel využitelných v setkávacím systému Rendez – vous, tj. v systému umožňující rychlý přesun výjezdové skupiny s lékařem na místo události. Případný transport nemocného je pak realizován výjezdovou skupinou RZP nebo RLP.

Ve směnách má ZZS OK na výjezdových základnách 29 vozidel. Zbývající vozidla jsou využívána jako záložní – při plánovaných servisních prohlídkách, neplánovaných opravách, zajišťování komerčních i nekomerčních asistenčních službách a plánovaných transportech nemocných výjezdovými skupinami navíc mimo směnu (tj. plánované dálkové převozy, repatriace ze zahraničí). Sanitní vozidla (RLP, RZP, RV) najela během výjezdové činnosti 1 554 598 kilometrů. V rámci zajištění činnosti mobilních odběrů u suspektních pacientů na COVID - 19 ujely posádky 40 998 km. Údržba vozidel a technické kontroly se provádějí dle platného plánu údržby.

Osobní vozidla, kterých má organizace celkem 17, jsou využívána k zajištění organizačních a správních činností. V roce 2020 byly pořízeny 2 osobní referentská vozidla a v rámci obnovy 10 sanitních vozidel.

- Průměrné stáří sanitních vozidel ZZS OK je 3,2 let a průměrný počet najetých km 93 000.
- Průměrné stáří referentských vozidel ZZS OK je 10,2 let a průměrný počet najetých km 104 000.

Nákupem nových sanitních vozidel v následujících letech by se mělo navázat na pravidelnou obměnu vozidlového parku sanitních vozidel z let minulých, aby se udržela současná hranice průměrného stáří vozidel a nájezdu kilometrů. Pravidelnou obměnou sanitních vozidel současně dochází i k pravidelné obměně zdravotnických přístrojů, zdravotnických prostředků a zdravotnické transportní techniky a IT vybavení a technologií.

Tab. č. 7 Počty a typy vozidel ZZS OK

TYP VOZIDLA	POČET
VW TRANSPORTER	36
MB SPRINTER	8
VW TOUAREG	2
VW TIGUAN	2
ŠKODA KODIAQ	2
JEEP CHEROKEE	1
REFERENTSKÉ	17
CELKEM	68

## 2.2.4 Struktura sanitních vozidel ZZS Olomouckého kraje

Tab. č.8 Struktura sanitních vozidel ZZS OK

Typ vozidla	Doba provozu vozidla v letech					
	0 – 2	3 – 4	5 – 6	7 - 8	9 - 13	Celkem
	Ujeté kilometry v tisících					
	do 50	51 - 100	101 - 200	201 - 300	nad 300	Celkem
VW Transportér	29	4	2	1		36
	14	13	7		2	
MB Sprinter		8				8
			8			
OSTATNÍ	2				5	7
	2	3	2			
CELKEM	31	12	1	1	5	51
	16	16	17	2		



Obr. č. 13 Sanitní vozidla ZZS OK



autor: ZZS OK

Obr. č.14 Sanitní vozidla ZZS OK



autor: ZZS OK



Obr. č.15 Sanitní vozidla ZZS OK



autor: ZZS OK

### 2.2.5 Přehled komunikačních prostředků ZZS OK

Činnost oddělení IKT je zajišťována 4 kmenovými zaměstnanci. Oddělení IKT po celý rok servisuje velkou počítačovou a rádiovou síť, serverovnu, přes 150 stolních počítačů a notebooků, které jsou umístěny na ředitelství a na 16ti výjezdových základnách. Dále servisuje mobilní část IT technologií, radiostanice jak ruční, tak vozidlové, umístěné ve všech sanitních vozidlech. Do činnosti OIKT patří rovněž základní servis mobilních a pevných hlasových linek a IT technologií umístěných v 13 převaděčích (Zlatý Chlum, Žulová, Habartice, Olomouc (dva), Ponikev, Prostějov, Šumperk – Háj, Mohelnice – Podolí, Zábřeh – Račice, Šternberk, Přerov a Hranice).

V průběhu roku 2020 oddělení IKT participovalo na následujících akcích:

- Příprava a realizace veřejné zakázky na „Informační systém ZOS, modernizace, servis a podpora nahrávacího zařízení, ovládání radiostanic a osvětlení heliportu.“
- Ke konci roku začala příprava na změnu informačního systému zdravotnického operačního střediska zavedením testovacího prostředí na seznámení se s novým IS.
- Nákupem 20 přístupových přepínačů (switchů) začala obměna zařízení na všech výjezdových základnách a centrální serverovně organizace, pro zlepšení datové komunikace mezi vzdálenými pracovišti ZZS OK.
- V roce 2020 začala postupná výměna všech stolních počítačů s operačním systémem Windows7.
- Výměnou koncových stanic s nepodporovaným operačním systémem a přechodem na výkonnější switche na výjezdových základnách a v hlavní serverovně zvyšujeme bezpečnost a ochranu dat v naší organizaci.

- Epidemiologická situace způsobená pandemií COVID – 19 ovlivnila rovněž systém práce ZZS OK. Bylo zakoupeno 10 nových notebooků jak pro výjezdové skupiny, tak pro zaměstnance, kteří v souladu s nařízením vlády pracovali v režimu „Home Office“.
- OIKT se podílí na implementaci prvků informačních technologií do nově zakoupených sanitních vozidel.

### 3. Přehled o zaměstnancích ZZS OK

S ohledem na rozsah zajišťovaných úkolů organizace zaměstnává tyto hlavní profesní skupiny zaměstnanců:

- lékaře ve výjezdových skupinách letecké záchranné služby a rychlé lékařské pomoci,
- zdravotnické pracovníky ve výjezdových skupinách letecké záchranné služby, rychlé lékařské pomoci a rychlé zdravotnické pomoci,
- nelékařské zdravotnické pracovníky na zdravotnickém operačním středisku,
- řidiče ve výjezdových skupinách rychlé lékařské pomoci, rychlé zdravotnické pomoci a RV systému,
- technickohospodářské zaměstnance v řídicích a obslužných procesech.

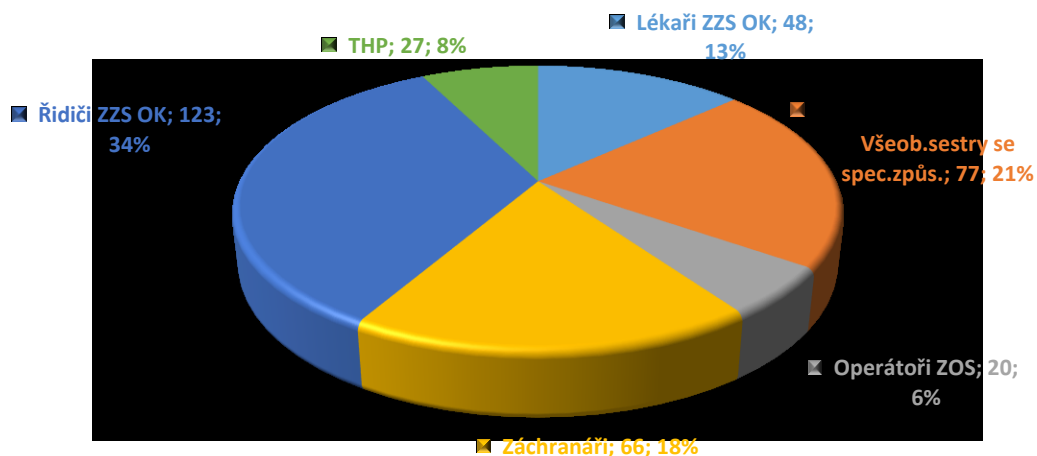
Hlavní činnost je organizačně zajišťována jak zaměstnanci v hlavním pracovním poměru, tak na základě DPČ a DPP. V *tabulce č. 9 a na obr. č. 16* jsou uvedeny počty zaměstnanců ZZS OK dle profesních kategorií.

Tab. č. 9 Stav zaměstnanců k 31.12.2020

kategorie zaměstnanců	hlavní pracovní poměr	dohody	celkem
<b>lékaři</b>	<b>48</b>	<b>59</b>	<b>107</b>
<b>zdrav. pracovníci – sestry, záchranáři</b>	<b>163</b>	<b>95</b>	<b>258</b>
<b>řidiči ZZS</b>	<b>123</b>	<b>35</b>	<b>158</b>
<b>THP</b>	<b>27</b>	<b>3</b>	<b>30</b>
<b>celkem</b>	<b>361</b>	<b>192</b>	<b>553</b>



Obr. č. 16 Zaměstnanci ZZS OK dle profesních kategorií k 31.12.2020. Celkem 361.



Z hlediska výhledu potřeb zaměstnanců lze předpokládat tyto vývojové trendy v budoucích letech:

- u zdravotnických pracovníků bude jejich počet záviset na počtu výjezdových základů, počtu současně sloužících výjezdových skupin, na složení výjezdových skupin, na rozvoji činnosti ZOS.
- u nezdravotnických zaměstnanců bude jejich počet záviset na rozvoji a strategii organizace a implementaci nových technologií a informačních systémů v organizaci.

## **4. Základní údaje o hospodaření – finance, investice, neinvestice**

### **4.1 Zdroje financování obecně**

Zdravotnická záchranná služba Olomouckého kraje je příspěvková organizace, která hospodaří s finančními prostředky získanými:

- vlastní činností (hlavní i doplňkovou),
- z rozpočtu zřizovatele,
- ze státního rozpočtu (prostřednictvím MZČR),
- evropských a národních fondů (spolufinancováno zřizovatelem v rámci Operačního programu Interreg V-A Česká republika Polsko),
- z Fondu zábrany škod od České kanceláře pojistitelů,
- z rozpočtu jiných územních samosprávných celků,
- z fondů příspěvkové organizace,
- z finančních darů od právnických osob,
- z věcných darů od fyzických a právnických osob.

Zdrojem finančních prostředků za vlastní výkony jsou převážně:

- příjmy od zdravotních pojišťoven za ošetření pacientů (v rámci poskytování přednemocniční neodkladné péče), za přepravu pacientů neodkladné péče a za zajišťování prohlídek těl zemřelých,
- příjmy od samoplátců – nepojištěných občanů ČR a cizinců,
- příjmy od státních orgánů za zdravotnické úkony spojené s laboratorním vyšetřením (odběr krve),
- příjmy za ošetření a transporty pacientů hrazené MZČR na základě mezivládních dohod,
- příjmy z repatriace.

Dalším zdrojem finančních prostředků jsou:

- příjmy od právnických a fyzických osob za uskutečněné zdravotnické asistence na objednávku při kulturních a sportovních akcích,
- příjmy z pronájmu nevyužitého nemovitého a movitého majetku,
- příjmy z prodeje neupotřebitelného majetku,
- příjmy za mobilní odběry,
- příjmy od pojišťoven jako náhrada škod při autohaváriích a v případě odškodnění za pracovní úrazy,
- příjmy z odborných stáží zdravotnických pracovníků,
- příjmy z akreditovaných kurzů řidičů,
- příjmy ze školení a lektorské činnosti prováděné pro cizí subjekty,
- příjmy z finančních darů a dotací z rozpočtu jiných územních samosprávných celků.

V průběhu roku 2020 byly od dárců obdrženy tyto věcné dary: ústenky, respirátory, dezinfekce na ruce, ochranné obleky a štíty, brýle, systém ochrany dýchacích cest vč. ochranné kukly, ozonový generátor, vitamíny, nápoje aj., jídelní židle, plyšové figurky,

kávovary, televizor a sodobar v celkové hodnotě 1 251 938,56 Kč. Finanční dar na pořízení vakuových matrací byl obdržen ve výši 16 500,00 Kč od Města Jeseník.

## **4.2 Vybrané zdroje financování**

Zásadním zdrojem financování hlavní činnosti ZZS OK byl i v roce 2020 příspěvek zřizovatele na provoz. Celková výše neinvestičního příspěvku zřizovatele činila ve výnosech 245 230 918,57 Kč. Jednalo se o příspěvek na provoz ve výši 7 822 000,00 Kč, příspěvek na provoz – mzdové náklady ve výši 205 478 502,00 Kč, příspěvek na provoz – pořízení antigenových testů ve výši 701 800,00 Kč a příspěvek na provoz – odpisy ve výši 31 222 808,71 Kč. Na kofinancování neinvestiční části projektu „Jak zachraňujete u vás?“ z Operačního programu Interreg V-A Česká republika – Polsko bylo ve výnosech zachyceno 5 807,86 Kč.

Dále byly zřizovatelem poskytnuty investiční příspěvky na pořízení 10 ks sanitních vozidel (24 409 020,00 Kč), 11 ks transportních defibrilátorů (5 982 845,00 Kč), 10 ks transportních nosítek (1 438 115,49 Kč), 4 ks přístupových přepínačů do servrovny (966 716,19 Kč), 2 ks transportních ventilátorů nejvyšší třídy (709 060,00 Kč), přístroj pro nepřímou srdeční masáž (421 080,00 Kč) a osobní vozidlo Škodu Fábii (325 993,09 Kč). V souladu se závazným ukazatelem byl nařízen odvod z fondu investic ve vztahu k příspěvku na provoz – odpisy ve výši 28 100 417,00 Kč.

Neinvestiční dotace ze státního rozpočtu poskytnuté Ministerstvem zdravotnictví ČR na odměny pro zaměstnance v době epidemie COVID-19 za březen – květen 2020 a na vytvoření a provoz mobilních odběrových týmů za březen – květen 2020 byly vyčerpány v celkové výši 49 871 989,50 Kč.

Dalším zdrojem financování ZZS OK byla neinvestiční a investiční dotace ze státního rozpočtu poskytnutá Ministerstvem zdravotnictví ČR na krizovou připravenost v souladu se zákonem č. 374/2011 Sb. o zdravotnické záchranné službě, v platném znění. Neinvestiční dotace ve výši 4 320 150,00 Kč byla použita z větší části na zajištění speciálních osobních ochranných pomůcek a dalších vhodných prostředků pro zdárné řešení epidemie COVID-19, dále pro technické dovybavení VVS, pro zajištění speciálních činností LZS a pro udržení provozuschopnosti přístrojů a vybavení. Investiční dotace ze státního rozpočtu na krizovou připravenost ve výši 1 205 886,00 Kč byla použita na pořízení 3 ks automatického systému pro kompresi hrudníku.

Z fondu zábrany škod České kanceláře pojistitelů obdržela ZZS OK v roce 2020 investiční příspěvek ve výši 1 781 014,00 Kč, ze kterého bude v r. 2021 pořízeno speciální sanitní vozidlo typu C.

Prostředky ze státního rozpočtu určené na zajištění krizové připravenosti a prostředky z fondu zábrany škod jsou jednoznačně účelově vymezeny a nelze je použít pro financování provozních činností, které jsou běžně zajišťovány z příspěvku zřizovatele.

V souvislosti se zapojením se do neinvestičního projektu „Jak zachraňujete u Vás?“ spolufinancovaného z Operačního programu Interreg V-A Česká republika – Polsko bylo ze státního rozpočtu ve výnosech ZZS OK zaúčtováno 52 270,83 Kč. Projekt

česko-polské příhraniční spolupráce vznikl v roce 2018 a k 31. 12. 2020 byl ukončen. V roce 2021 obdrží ZZS OK poslední platbu na základě předložených dokladů ve výši cca 74 tis. Kč.

Z rozpočtu měst a obcí obdržela ZZS OK neinvestiční dotaci v celkové výši 44 tis. Kč, která byla použita na pořízení lineárního dávkovače a těl laryngoskopů v celkové hodnotě 41 992,99 Kč.

#### **4.3 Výsledek hospodaření**

ZZS OK vykázala k 31. 12. 2020 zisk (bez transferového podílu) ve výši 3 156 318,21 Kč.

Výsledky hospodaření jsou zřizovateli předkládány měsíčně formou základního přehledu o výnosech a nákladech, čtvrtletně formou účetních výkazů v rámci mezitímních závěrek a jednou ročně formou účetních výkazů včetně rozborů hospodaření a komentáře za sledované období.

Výsledky hospodaření organizace jsou závislé na těchto základních faktorech:

a) způsob proplácení zdravotnických výkonů v rámci přednemocniční neodkladné péče a počet výjezdů.

Navýšení úhrad za zdravotní výkony ve druhém pololetí 2020 kompenzovalo nárůst nákladových položek organizace. Objem zdravotnických výkonů je závislý na počtu ošetřených pacientů v rámci přednemocniční neodkladné péče; výši výnosů ze zdravotních pojišťoven dále ovlivňuje konkrétní zdravotnický výkon v souvislosti s diagnózou pacienta. Organizace je tedy ekonomicky závislá na počtu a struktuře výjezdů, jejich délce a počtu ujetých km v rámci jednoho výjezdu.

b) vývoj provozních nákladů.

Mzdové náklady včetně zákonných odvodů (sociální pojištění, zdravotní pojištění, FKSP, úrazové pojištění zaměstnanců) tvoří přibližně 79 % všech nákladů organizace. V období 2020 došlo oproti roku 2019 k celkovému nárůstu mzdových nákladů a souvisejících zákonných odvodů o 21,3 %, a to zejména z důvodu nárůstu platových tarifů zaměstnanců v souladu s legislativními změnami k 1. 1. 2020 (nárůst platových tarifů všech kmenových zaměstnanců organizace na základě novely nařízení vlády č. 341/2017 Sb.), vyplaceným odměnám z dotace ze státního rozpočtu na plnění úkolů v době epidemie COVID-19 za březen – květen 2020, vyplaceným mzdovým nákladům v souvislosti s prováděnými mobilními odběry. Nárůst mzdových nákladů v souvislosti s epidemií COVID-19 je rovněž vykázán i v oblasti objemu přesčasové práce a náhrad za dočasnou pracovní neschopnost, a to i přes snahu kompenzovat nárůst mzdových nákladů regulací přesčasové práce kmenových zaměstnanců s maximálním využíváním zaměstnanců externích.

Dalšími významnými položkami jsou náklady na tvorbu účetních odpisů dlouhodobého majetku, náklady na údržbu a servis vozidel, opravu movitého i nemovitého majetku, náklady na PHM, spotřebu léčiv a zdravotnického materiálu, poplatky za revize

zdravotnické a jiné techniky, náklady spojené s provozem nebytových prostor – energie, úklidové služby apod.

#### **4.4 Závazné ukazatele**

- Průměrný přepočtený počet pracovníků

Usnesením ZOK UZ/18/17/2019 ze dne 16. 12. 2019 byl organizaci schválen závazný ukazatel průměrný přepočtený počet pracovníků, který činil 347,81 pracovníků. Skutečná výše průměrného přepočteného počtu pracovníků v r. 2020 byla 344,37. Závazný ukazatel byl dodržen.

Snahou organizace i nadále zůstává doplnění stavu lékařů tak, aby se alespoň částečně přiblížil skutečným potřebám.

- Limit mzdových prostředků

Na základě usnesení ROK UR/5/14/2020 ze dne 14. 12. 2020 byl závazný ukazatel limit mzdových prostředků upraven na výši 275 858 825,00 Kč. Skutečná výše mzdových nákladů v hlavní činnosti dosáhla výše 271 102 087,16 Kč. Závazný ukazatel byl dodržen.

- Odvod z fondu investic

Závazný ukazatel byl na základě aktualizace odpisového plánu pro rok 2020 usnesením ROK UR/3/8/2020 ze dne 30. 11. 2020 upraven na částku ve výši 28 100 417,00 Kč. Závazný ukazatel byl dodržen.

#### **4.5 Stavy fondů**

- Fond odměn

Konečný zůstatek na FO ve výši 550 081,44 Kč je plně finančně krytý. V průběhu roku 2020 byl fond dle usnesení ZOK UZ/21/6/2020 ze dne 22. 6. 2020 tvořen ze zlepšeného výsledku hospodaření částkou 108 000,00 Kč. K čerpání fondu během roku 2020 nedošlo.

- Fond investic

Konečný zůstatek na FI je k 31. 12. 2020 plně finančně krytý a jeho výše činila 2 334 120,87 Kč. Uvedený zůstatek tvoří tvorba fondu z odpisů v rámci doplňkové činnosti (506 tis. Kč), prostředky fondu zábrany škod k čerpání v r. 2021 (ve výši 1 781 tis. Kč), přenesená daňová povinnost za opravu nemovitého majetku odvedená v lednu 2021 (47 tis. Kč).

ZZS OK zapojila v roce 2020 prostředky FI na částečné krytí nákladů na opravy nemovitého majetku ve výši 768 tis. Kč a na opravy sanitních vozidel ve výši 612 tis. Kč.

- Fond kulturních a sociálních potřeb

Rozdíl mezi konečným zůstatkem na FKSP a bankovním účtu ve výši 59 779,46 Kč je zapříčiněn finančním tokem probíhajícím v následujícím měsíci po účetním období, kdy došlo k zaúčtování tvorby a čerpání fondu. Konkrétně se jedná o tyto převody: poplatky za vedení účtu (1 233 Kč), zákonný příděl FKSP (417 826,46 Kč), stravné z FKSP (-223 450 Kč), dary (-15 000,00 Kč), příspěvek na penzijní připojištění (-116 030 Kč), příspěvek na životní pojištění (-4 800 Kč). Z FKSP nebyl pořizován žádný majetek.

Rozpočet FKSP pro rok 2020 byl odsouhlasen odborovou organizací ZZS OK. V roce 2020 bylo na každou stravovací poukázku pro kmenového zaměstnance čerpáno 50 Kč.

- Rezervní fond tvořený ze zlepšeného VH

Konečný zůstatek na RF ve výši 2 821 181,20 Kč je plně finančně krytý. V průběhu roku 2020 byl fond dle usnesení ZOK UZ/21/6/2020 ze dne 22. 6. 2020 tvořen ze zlepšeného výsledku hospodaření částkou 2 808 499,26 Kč. K čerpání fondu během roku 2020 nedošlo.

- Rezervní fond z ostatních titulů

Konečný zůstatek na RF z ostatních titulů ve výši 559,29 Kč je finančně krytý. V průběhu roku 2020 byl RF z ostatních titulů tvořen a čerpán ve výši 16 500,00 Kč v souvislosti s obdrženým účelovým finančním darem z Města Jeseník na pořízení vakuových matrací.

## **5. Operační a krizové řízení a Integrovaný záchranný systém**

### **5.1 Zdravotnické operační středisko ZZS OK**

Zdravotnické operační středisko (ZOS) přijímá tísňové hovory na tísňové lince 155 z celého území Olomouckého kraje, provádí vyhodnocení jednotlivých událostí, vysílá a řídí výjezdové skupiny ZZS OK vč. letecké záchranné služby. V případě nutnosti operátoři ZOS poskytují telefonicky asistovanou první pomoc či telefonicky asistovanou neodkladnou resuscitaci.

Zdravotnické operační středisko řídí vedoucí lékař a vedoucí operátor.

Zdravotnické operační středisko poskytuje a realizuje příjem, vyhodnocení, vysílání a řízení výjezdových skupin na základě platných doporučení a pokynů odborné společnosti a vnitřních předpisů ZZS OK a ZOS. ZOS disponuje nejmodernějšími hardwarovými a softwarovými technologiemi, aplikacemi a funkcionalitami pro efektivní a komplexní řízení Zdravotnické záchranné služby ZZS OK a spolupráci s dalšími složkami IZS či okolními ZZS.

Zdravotnické operační středisko pracuje v nepřetržitém režimu ve dvousměnném provozu. Na každé směně jsou standardně vždy 4 operátoři, kteří pracují v rolích call-takerů, kteří provádí příjem a vyhodnocení tísňových výzev a v rolích dispečerů operačního řízení, kteří vysílají a řídí výjezdové skupiny. V době zhoršené epidemiologické situace způsobené pandemií COVID-19 byly směny posíleny o jednoho operátora na denní směně. Každá směna má určeného vedoucího směny, který zodpovídá za chod a správné fungování celého zdravotnického operačního střediska.

Zdravotnické operační středisko disponuje záložními systémy pro situace, kdy dojde k částečnému či úplnému výpadku technologií ZOS. Je rovněž připraveno na situace přímého ohrožení, kdy je nutné budovu opustit. Poskytování tísňové linky 155, vysílání a řízení posádek ZZS OK je v těchto případech díky potřebnému záložnímu systému a bezpečnostním opatřením adekvátně zachováno. V minulých letech došlo k rozšíření záložního systému, který je tak ještě více propracovanější pro případy krizových a mimořádných událostí. Je rozdělen na funkčnost serverů, kdy záložní systém pracuje v režimu online, a na v režimu offline, který je využíván při nefunkčnosti serverů tak, aby řízení výjezdových skupin bylo plnohodnotně nahrazeno. V roce 2020 byl tento systém zdokonalen a vytvořen další záložní systém, který se využívá v případě, že přestanou být funkční veškeré technologie.

Vedoucí zaměstnanci zdravotnického operačního střediska kontinuálně provádí kontrolní činnosti operátorů a provozuschopnosti ZOS. Jsou sledované nastavené indikátory jako parametry kvality, hodnocení hovorů a schopnost použití technologií. Probíhají pravidelná odborná školení operátorů pro udržení vysoké kvality činnosti zdravotnického operačního střediska, semináře, cvičení a školení.

Během roku 2020 bylo na zdravotnickém operačním středisku realizováno přes 600 000 relací. Přímých tísňových hovorů na tísňovou linku 155 bylo celkem 117 741, přičemž vyzvednutí hovorů ze statistického hlediska do 10 sekund včetně, od doby vyzvánění, bylo 97,95 %. Je to evropsky sledovaný fenomén s doporučením příjmu, tj. vyzvednutí nad 90 %.

## **5.2 Integrovaný záchranný systém**

Integrovaným záchranným systémem je podle zákona č. 239/2000 Sb. koordinovaný postup jeho složek při přípravě na mimořádné události a při provádění záchranných a likvidačních prací. Základními složkami IZS jsou Hasičský záchranný sbor ČR, jednotky požární ochrany, zdravotnická záchranná služba a Policie ČR. K ostatním složkám, poskytujícím pomoc na vyžádání, patří vyčleněné síly a prostředky ozbrojených sil a sborů, ostatní záchranné sbory, orgány ochrany veřejného zdraví, havarijní, pohotovostní, odborné a jiné služby, zařízení civilní ochrany, neziskové organizace a sdružení občanů.

Součástí základních složek Integrovaného záchranného systému je i zdravotnické operační středisko. Plní dané úkoly i v podmínkách výskytu hromadného postižení zdraví v důsledku mimořádných událostí. K tomu ZOS zabezpečuje svolání určených zaměstnanců, navazuje a udržuje spojení se všemi zúčastněnými složkami, organizuje rychlý výjezd potřebných sil a prostředků, vyzývá poskytovatele zdravotních služeb k připravenosti na přijetí většího počtu postižených, úzce spolupracuje i s operačními a informačními středisky jiných složek IZS, především Hasičského záchranného sboru a Policie ČR.

## **5.3 Krizové řízení**

Operační úroveň krizového řízení je zajištěna prostřednictvím zdravotnického operačního střediska a v oblasti zdravotnictví je právě u zdravotnické záchranné služby na nejvyšší úrovni. Toto je dáno charakterem práce ZZS, poskytováním přednemocniční neodkladné péče.

V souladu s platnou legislativou, zejména zákonem č. 374/2011 Sb. o zdravotnické záchranné službě, ve znění pozdějších předpisů, je součástí ZZS OK pracoviště krizové připravenosti, které je určeno ke koordinaci úkolů pro poskytovatele zdravotnické záchranné služby vyplývající z krizového plánu kraje, havarijního plánování a dokumentace integrovaného záchranného systému. Dále zabezpečuje další přípravu a součinnost při vzdělávání zaměstnanců ZZS OK, v souvislosti s řešením mimořádných událostí s větším výskytem osob ohrožených na zdraví, nebo na životě. Pracoviště krizové připravenosti současně zpracovává návrh traumatologického plánu a návrh na jeho změny.

ZZS OK disponuje platným traumatologickým plánem, ve kterém jsou zaneseny postupy pro ZOS, výjezdové skupiny a dotčené zaměstnance ZZS OK při událostech s hromadným postižením zdraví. Traumatologický plán je aktivován v případě nutnosti zdravotnickým operačním střediskem, na základě vyhodnocení tísňové výzvy,



převzaté výzvy od operačního střediska jiné základní složky IZS, příp. na základě požadavku výjezdové skupiny ZZS OK na místě události.

Traumatologický plán ZZS OK je součástí krajského traumatologického plánu, který řeší součinnost složek IZS při událostech vyžadujících jeho aktivaci. K ověřování úrovně krizové připravenosti slouží každoroční cvičení složek IZS, která jsou tematicky obměňována tak, aby všechny složky IZS mohly nacvičit svou vlastní činnost a zároveň součinnost s ostatními složkami.

Naplánovaná taktická a prověřovací cvičení složek IZS Olomoucké kraje, v souladu s plánem schváleným Bezpečnostní radou Olomouckého kraje pro rok 2020 byla z důvodu epidemie COVID-19 zrušena. Tyto naplánované akce (Příval 2020, dopravní nehoda s únikem nebezpečné látky, výskyt vysoce nakažlivé nemoci ve zdravotnickém zařízení a dopravní nehoda s velkým počtem zraněných osob) byly Bezpečnostní radou Olomouckého kraje přeloženy na rok 2021.

Naplánované vzdělávací akce dle Plánu vzdělávání ZZS OK, se zaměřením na urgentní medicínu a medicínu katastrof pro rok 2020 byly z bezpečnostně epidemiologických důvodů a pro bezpodmínečnou nutnost zajištění provozu PNP při setrvalém stavu epidemie COVID-19 zrušeny, mimo akce tematicky zaměřené na použití speciálního OOP pro VNN a na postupy pro práci s infekčními pacienty. K této problematice byly zaměstnancům poskytnuty dokumenty, materiály a videa prostřednictvím online vzdělávání.

Letecká výjezdová skupina ZZS OK (LZS) byla v roce 2020 pravidelně školená v návaznosti na legislativní požadavky a na zvyklosti provozovatele vrtulníku, kdy byly fixovány a osvojeny i nové způsoby práce v rámci specializovaných činností HHO a HEC – doprava lékaře na nepřístupné místo zásahu, záchrana a evakuace osob s využitím palubního jeřábu vrtulníku. Zaměstnanci LZS absolvovali také součinnostní výcvik s členy Horské služby a Hasičského záchranného sboru.

V souladu se zákonem č. 374/2011 Sb. o zdravotnické záchranné službě, ve znění zákona č. 385/2012 Sb. obdržela ZZS OK dotaci ze státního rozpočtu na financování krizové připravenosti poskytovatele zdravotnické záchranné služby na řešení mimořádných událostí a krizových situací. Z dotace byla zajištěna podpora SPIS a účast zaměstnanců ZZS OK na odborné konferenci SPIS pro krizové interventy, byly zajištěny revize prostředků pořízených pracovištěm krizové připravenosti a byla provedena pravidelná obměna vybavení a materiálu s ohledem na jeho životnost.

Hlavní položky vedoucí k podpoře a zvýšení krizové připravenosti ZZS OK, p.o. v roce 2020:

- doplnění materiálního a zdravotnického vybavení určeného pro řešení mimořádných událostí a krizových situací,
- zajištění speciálních osobních ochranných pracovních prostředků s určením pro řešení rizik spojených s vysoce nakažlivým patogenem,
- dovybavení letecké výjezdové skupiny zdravotnickými prostředky,
- materiální a technické dovybavení vzdělávacího a výcvikového střediska (VVS) pro podporu vzdělávání,
- zajištění účasti na odborné konferenci SPIS - intervent a podpora SPIS,

- zajištění specializovaného výcviku členů LZS v součinnosti s HZS a Horskou službou.

## **5.4 Součinnost se zdravotnickými zařízeními**

Spolupráce se zdravotnickými zařízeními zahrnuje několik oblastí. Přímá spolupráce při předání nemocných do zdravotnického zařízení, nadstandardně je velmi kvalitní spolupráce s oddělením urgentního příjmu ve Fakultní nemocnici Olomouc. ZOS zjišťuje dvakrát denně počet volných akutních lůžek v kraji.

Za velice důležitou považuje management ZZS OK spolupráci v oblasti celoživotního vzdělávání zaměstnanců. ZZS OK navázala smluvní vztahy pro vzájemné poskytování odborných stáží zaměstnanců s Fakultní nemocnicí Olomouc, Vojenskou nemocnicí Olomouc, nemocnicemi Šternberk, Šumperk, Prostějov, Přerov a Hranice. Spolupráce v této oblasti je oboustranná a bezplatná.

ZZS OK má uzavřené smlouvy s okolními kraji na poskytování přednemocniční neodkladné péče. Mezikrajová spolupráce je navázána se ZZS Moravskoslezského kraje, ZZS Zlínského kraje, ZZS Jihomoravského kraje a ZZS Pardubického kraje.

## **6. Výuková, vzdělávací a publikační činnost**

### **6.1 Zaměstnanci ZZS OK**

Organizace je zodpovědná za formování, fungování a efektivní využívání nejdůležitějšího zdroje, a to zdroje lidského. Odpovídá za personální a sociální rozvoj zaměstnanců. Velký důraz je kladen zejména na celoživotní proces vzdělávání a doškolování.

U Zdravotnické záchranné služby Olomouckého kraje se jedná zejména o tyto formy vzdělávání:

- Kvalifikační vzdělávání operátorů zdravotnického operačního střediska – Certifikovaný kurz Operační řízení přednemocniční neodkladné péče.
- Postgraduální vzdělávání pro management ZZS OK.

Organizace plně podporuje prohlubování kvalifikace všech zaměstnanců a zvyšování kvalifikace především u zaměstnanců, kdy je další vzdělávání v souladu s potřebami ZZS OK.

Je v zájmu organizace mít kvalifikované a vzdělané zaměstnance. Kromě uvedených kurzů umožňuje organizace další formy vzdělávání, jako např.:

- v rámci prohlubování i zvyšování kvalifikace jsou zaměstnancům umožněny odborné stáže v oborech, které souvisí s PNP,
- účast zaměstnanců na odborných seminářích, konferencích a kongresech, vztahujících se k činnosti ZZS OK, preferujeme účast zaměstnanců s aktivní účastí na těchto akcích,

- účast zaměstnanců na školeních a kurzech z oblasti ekonomické, personální, mzdové, právní, provozní, výpočetní techniky apod.

## **6.2 Subjekty ve smluvním vztahu**

V návaznosti na nepříznivou epidemiologickou situaci způsobenou pandemií COVID – 19 se v roce 2020 změnil i systém nastavených odborných praxí, který byl vždy v souladu s vydaným vládním opatřením.

ZZS OK dlouhodobě poskytuje školící místa pro praktickou výuku studentů škol Olomouckého kraje. Studenti ze Střední zdravotnické školy a Vyšší odborné školy zdravotnické Emanuela Pöttinga Olomouc vykonávají ošetrovatelskou praxi a odbornou praxi na výjezdových základnách ZZS OK. V roce 2020 stážovalo celkem 13 studentů III. ročníku oboru diplomovaný zdravotnický záchranář s celkovým počtem 2 130 hodin praxe.

ZZS OK má uzavřenou smlouvu s Lékařskou fakultou UP v Olomouci. Umožňuje odbornou praxi studentům v rámci oboru urgentní medicína. Celkem v roce 2020 stážovalo na ZZS OK 72 studentů LF UP s celkovým počtem 571 hodin odborné praxe.

Dále má ZZS OK uzavřenou smlouvu o spolupráci s UP v Olomouci, Fakultou zdravotnických věd o zajištění praktické výuky studentů oboru zdravotnický záchranář. V roce 2020 zajistila ZZS OK praktickou výuku pro 68 studentů s celkovým počtem 562 dvanáctihodinových směn, tj. 6 744 hodin odborné praxe.

Na pracovištích ZZS OK v roce 2020 vykonávalo průběžně odbornou praxi 20 lékařů, kteří jsou v předatestační přípravě specializačního vzdělávání oboru všeobecné praktické lékařství. Odborná příprava lékařů činila celkem 200 dnů odborné praxe.

Mezi další subjekty, kterým ZZS OK umožnila odborné stáže v roce 2020, patří příslušníci Policie ČR jednotlivých územních odborů OK, HZS OK, příslušníci Agentury vojenského zdravotnictví, lékaři a NLZP zdravotnických zařízení OK v souladu s uzavřenými smlouvami.

## **6.3 Rozvoj kvalifikace zaměstnanců**

V souladu s přijatou strategií ZZS OK je vzdělávání členěno na dvě oblasti, a to na vzdělávání zaměstnanců a na zajišťování školení první pomoci a KPR pro cizí subjekty (nejčastěji pro studenty škol, zaměstnance škol, pracovníky zdravotnických zařízení, zaměstnance výrobních i nevýrobních podniků). Školení zajišťuje tým lektorů, který je tvořen výhradně zaměstnanci ZZS OK. V roce 2020 se podíleli na zajištění 25 školení pro laickou veřejnost. Bylo proškoleny celkem 649 osob.

Činnost lektorského týmu se zaměřuje i na kontinuální vzdělávání zaměstnanců ZZS OK. Kromě pravidelných vzdělávacích akcí typu seminářů a praktických nácviků se účastní zaměstnanci odborných kurzů a konferencí. Vzdělávací a výcvikové středisko ZZS OK úzce spolupracuje s pracovištěm krizové připravenosti při plánování a zajišťování dalšího vzdělávání zaměstnanců ZZS OK.

Kontinuitu vzdělávání negativně ovlivnila v roce 2020 nepříznivá epidemiologická situace v důsledku pandemie Covid-19. Proto na územních odborech v souladu s plánem vzdělávání proběhly pouze dva odborné semináře. Další dva odborné semináře musely být v důsledku pandemie Covid-19 zrušeny. Tematicky jsou zaměřeny na prohlubování vědomostí a dovedností lékařských i nelékařských profesí. ZZS OK tak umožňuje zaměstnancům plnit celoživotní vzdělávání, které vyplývá ze zákona č. 96/2004 Sb. o nelékařských zdravotnických pracovnících. Mimo pravidelné semináře uskutečněné v rámci provozních porad, byly v důsledku pandemie Covid-19 zrušeny také odborná školení zaměřené na řešení mimořádných událostí s hromadným postižením osob a celokrajské školení výjezdových skupin v postupech přednemocniční neodkladné péče.

Pro potřeby VVS je provozován vzdělávací portál pro zaměstnance, kam jsou umísťovány podklady pro školení. Zaměstnanci mají možnost ověřit si své znalosti formou testových otázek.

Zaměstnanci ZZS OK, ve všech profesních kategoriích, jsou pravidelně vysíláni s cílem prohloubení kvalifikace na odborné vzdělávací akce. Organizace umožnila účast celkem 18 zaměstnancům na dvou vzdělávacích akcích.

ZZS OK vydala na vzdělávací akce, kterých se účastnili zaměstnanci ZZS OK v roce 2020 prostředky ve výši 285 683 Kč.

V roce 2020 se zaměstnanci ZZS OK účastnili z důvodu pandemie Covid – 19 pouze těchto akcí:

- Pracovní konference – SPIS – Intervent, Nečtiny Plzeň.
- Výcvik LZS – nácvik speciálních činností týmu LZS.

*Obr. 17 Pacientský simulátor pro nácvik činností členů výjezdových skupin*



## 7. Další údaje o organizaci

### 7.1 Vnitřní kontrola a audit

- ZZS OK nemá zřízen útvar interního auditu, a proto byla funkce tohoto nezávislého útvaru nahrazena výkonem veřejnosprávní kontroly zajišťované Olomouckým krajem jakožto zřizovatelem v souladu se zákonem o finanční kontrole.
- Organizace má nastavený účinný vnitřní kontrolní systém v souladu se zákonem č. 320/2001 Sb., o finanční kontrole a jeho prováděcí vyhláškou č. 416/2004 Sb. Pro zajištění fungování vnitřního kontrolního systému byl organizací vydán vnitřní předpis SM 25 „Vnitřní kontrolní systém v ZZS OK“ a pro řízení rizik vnitřní předpis SM 26 „Systém řízení rizik pro oblast hospodaření ZZS OK“.
- V oblasti řídicí kontroly vykonávají kontrolní činnost příkazci operací, správce rozpočtu a hlavní účetní. Předběžná kontrola při správě veřejných příjmů a při řízení veřejných výdajů, průběžná a následná kontrola jsou prováděny v souladu s vnitřním předpisem a platnou právní úpravou. Systém kontrol byl rozšířen o nastavení kritérií hospodárnosti, účelnosti, efektivnosti a jejich následného vyhodnocování.
- Kontrola hospodaření je prováděna měsíčně, vyhodnocována na poradách vedení. Kontrolou hospodaření se dále zabývá Rada pro kontrolu hospodaření, které je na každé zasedání předkládána k projednání zpráva o aktuálních ekonomických výsledcích ZZS OK.

### 7.2 Vnější kontroly

- V roce 2020 nebyla zřizovatelem provedena v ZZS OK veřejnosprávní kontrola.
- Prováděním kontroly hospodaření organizace je pověřena Rada pro kontrolu hospodaření ZZS OK. V roce 2020 se tento orgán sešel celkem třikrát.
- Průběžně jsou prováděny zdravotními pojišťovnami kontroly vyúčtování výkonů za zdravotní péči.

### 7.3 Agenda pohledávek

Vznik pohledávek a postup při vymáhání je upraven pokynem PO 15 „Nakládání s pohledávkami“. ZZS OK spolupracuje při vymáhání pohledávek s advokátní kanceláří, která určuje postup při vymáhání pohledávek a předkládá návrhy k pohledávkám, u nichž by organizace měla upustit od vymáhání. Pohledávky po splatnosti vznikají v rámci neuhrazené přednemocniční neodkladné péče a ojediněle i z neuhrazených zdravotnických asistencí.

Pohledávky za zdravotními pojišťovnami k 31. 12. 2020 byly řádně a do splatnosti uhrazeny v průběhu měsíce ledna a února 2021.

K 31. 12. 2020 byly opravné položky k pohledávkám, jejichž vymáhání se jevilo jako neúspěšné, zaúčtovány do nákladů ve výši 192 985,50 Kč. Jednalo se zejména o pohledávky za zdravotnické výkony v rámci přednemocniční neodkladné péče

za cizince samoplátce, u kterých nebylo známo místo pobytu (náklady na vymáhání by převýšily samotnou pohledávku) a pohledávky z neuhrazených regulačních poplatků za ošetření v ambulancích lékařské pohotovostní služby z minulých let.

## **7.4 Kontrolní systém zavedený v ZZS OK**

### **7.4.1 Vnitřní kontrolní systém**

Pravidelné kontroly jsou prováděny na všech úsecích ZZS OK, které upravuje jak Zákoník práce, tak i interní akty řízení. Z analýzy jsou vyvozeny důsledky, včetně určení zodpovědnosti a provedena opatření na odstranění zjištěných nedostatků. Probíhají opakované kontroly na dodržování opatření ochrany majetku a předpisů BOZP a PO na všech základnách. Je zavedený hygienický a protiepidemický režim, včetně svozu a likvidace infekčního a nebezpečného odpadu. Tato oblast je smluvně zajištěna kvalifikovanou (oprávněnou) firmou.

V oblasti poskytované péče byly stanoveny základní průběžně kontrolované parametry provozu PNP. Sem patří čas aktivace výjezdových skupin, systém kontroly a příjmu léků i spotřebovaného zdravotnického materiálu, kontrola systému zadávání dat z výjezdové činnosti, kontrola počtu režijních i marných kilometrů, namátkové kontroly celého provozu i důsledné kontroly zdravotnické dokumentace, včetně zpětných vazeb ve zdravotnických zařízeních u závažných případů.

Standardizované čtvrtletní statistiky a jejich analýza dávají pravidelně poměrně ucelený přehled o činnosti organizace. Management tak může operativně zasáhnout do provozu, řešit problémy personální, otázky pracovně právní i přijímat opatření k nápravě a zlepšení systému PNP.

### **7.4.2 Kontrola smluvních vztahů**

Veřejné zakázky na veškeré dodávky prostředků pro ZZS OK jsou prováděny v souladu se zákonem o zadávání veřejných zakázek.

Smlouvy na dobu neurčitou jsou uzavírány maximálně s tříměsíční výpovědní lhůtou. Jedná se zejména o nájmy prostor pro výjezdové základny, servisní služby (dodávky) a spolupráci se zdravotnickými zařízeními.

Smluvní vztahy, ve kterých ZZS OK vystupuje jako příjemce nebo poskytovatel služeb a prostředků, podléhají daným pravidlům, která jsou přesně rozpracována ve vnitřních směrnících organizace. Před uzavřením smluvního vztahu je připraven k návrhu smlouvy „krycí list“, který obsahuje údaje o předmětu smlouvy včetně finančního vyjádření, vyjádření a podpis příkazce operace, vyjádření a podpis odpovědné osoby, kterou určí příkazce operace a vyjádření a podpis správce rozpočtu.

### **7.4.3 Oblast kontrol v dalším období**

Vedle standardní kontrolní činnosti byl rozpracován systém kontrolní činnosti v rámci zavedeného systému. Systém kontrolní činnosti procesů PNP stanovuje jednotný

postup kontrolní činnosti v procesu poskytování přednemocniční neodkladné péče. Kontrola u postupů v PNP je zaměřena na kvalitu a efektivitu výstupů. Provedené kontroly mohou poskytnout impulsy ke zkvalitňování a zefektivnění postupů. Pro oblast BOZP je stanoven jednotný postup zjišťování a následné eliminace rizik působících na zaměstnance v prostorách organizace.

Prováděny jsou tyto kontroly:

- a) periodické měsíční kontroly – provádí je zaměstnanec pověřený problematikou BOZP a PO jednotlivých ÚO s vedoucím zaměstnancem konkrétního pracoviště. Cílem je kontrola dodržování zákazu kouření, pořádku na pracovišti, používání OOPP, dodržování zákazu vstupu do vymezených prostor, označení bezpečnostními značkami, vedení knihy úrazů, dodržování předpisů. O provedené kontrole je pořizován zápis, který musí obsahovat účel prováděné kontroly, opatření k nápravě zjištěných nedostatků nebo neshod a preventivní opatření k odstranění příčin potencionálních neshod, aby se zabránilo jejich výskytu.
- b) namátkové kontroly – provádí je minimálně 1 x za měsíc zaměstnanec pověřený problematikou BOZP a PO jednotlivých ÚO s vedoucím zaměstnancem příslušného úseku (ředitel ÚO, vrchní sestra nebo staniční sestra). Cílem je kontrola plnění již dříve uložených opatření včetně dodržování termínů a dále zjištění momentální situace v dodržování předpisů BOZP. Součástí je rovněž námtková kontrola na dodržování používání OOPP, zákazu alkoholu apod. Zápisy se provádí na jednotlivých pracovištích do knihy BOZP.
- c) roční prověrka BOZP a PO – provádí ji komise ve složení: ředitelka ZZS OK, náměstek ředitelky pro PNP, hlavní sestra, zástupce odborů, OZO a vedoucí zaměstnanci konkrétního pracoviště. Cílem je kontrola plnění dříve přijatých opatření, posouzení stávajících rizikových pracovišť ve vztahu k event. budoucím investicím k snížení rizikosti, posouzení dodržování obecně platných i interních předpisů BOZP a PO. Roční prověrka se uskutečnila v říjnu a listopadu 2020.

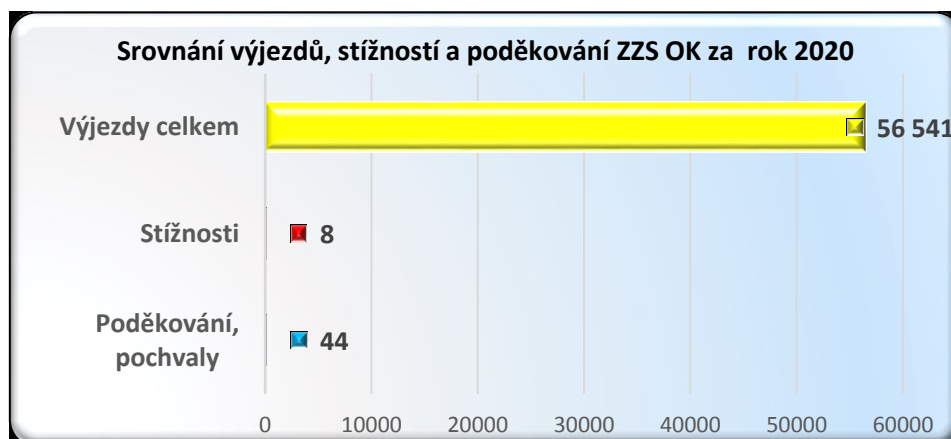
## 7.5 Poděkování

Za rok 2020 ZZS OK obdržela od pacientů a jejich rodinných příslušníků celkem 44 poděkování za poskytovanou přednemocniční neodkladnou péči.

## 7.6 Stížnosti

V roce 2020 obdržela ZZS OK 8 stížností na činnost procesu PNP. ZZS OK vyhodnotila obdržené stížnosti jako nedůvodné. Pro úplnost uvádíme, že v roce 2020 ZZS OK uskutečnila 56 541 výjezdů. Na obr. č.18 je uvedeno vzájemné srovnání počtů poděkování, stížností a výjezdů ZZS OK za rok 2020.

Obr. 18 Vztah mezi celkovým počtem výjezdů, přijatých stížností a poděkování ZZS OK



## 7.7 Zdravotnické asistence

V souladu se zřizovací listinou poskytuje ZZS OK na základě objednávek zdravotnické asistence při sportovních a kulturních akcích. Finanční kalkulace je zpracována podle platného ceníku ZZS OK. Za rok 2020 poskytla ZZS OK celkem 67 zdravotnických asistencí, z nichž 62 bylo komerčních a celkem 5 akcí se uskutečnilo pro potřeby orgánů státní správy, samosprávy a složek IZS.

ZZS OK poskytuje i exkurze na pracovištích ZZS OK. Nejčastěji se jedná o zájem škol prohlédnout si prostory výjezdových základen a LZS. V ZZS OK byly uskutečněny celkem 4 exkurze.

## 7.8 Agenda pracovních úrazů

Agenda pracovních úrazů je vedena v souladu s platnou legislativou a vnitřní směrnicí organizace. V roce 2020 zaznamenala organizace 15 nově vzniklých pracovních úrazů s pracovní neschopností. V knize úrazů bylo za ZZS OK zaznamenáno 29 drobných úrazů bez pracovní neschopnosti. Jednalo se o pracovní úrazy bez porušení BOZP. V současné době je 6 pracovních úrazů v jednání o odškodnění s pojišťovnou Kooperativa. Ostatní byly odškodněny prostřednictvím pojišťovny Kooperativa v plné výši.

## 7.9 Pracovně lékařská péče

Za období leden až prosinec 2020 organizace zaznamenala 140 případů dočasné pracovní neschopnosti, z toho žádnou nemoc z povolání. V návaznosti na epidemiologickou situaci způsobenou pandemií COVID-19 vydala organizace vnitřní nařízení evidovat počet zaměstnanců pozitivních na COVID-19 a počet zaměstnanců v karanténě navrženou registrujícím lékařem nebo KHS. Za období březen až prosinec 2020 bylo evidováno 68 pozitivních zaměstnanců na COVID-19 a 18 zaměstnanců v karanténě.



ZZS OK pravidelně odesílá zaměstnance na lékařské prohlídky v termínech stanovených dle kategorizace práce a platné legislativy. Harmonogram je veden na oddělení PAM. Pracovně lékařská péče zaměstnanců organizace je zajištěna smluvně.

## **7.10 Akreditace, projektové řízení**

### **7.10.1 Projektové řízení**

V rámci projektového řízení jsou ve spolupráci se zřizovatelem monitorovány jednotlivé dotační programy využitelné v rámci činností Zdravotnické záchranné služby Olomouckého kraje, p.o.

V roce 2020 byly realizovány, připravovány a dále doplňovány následující projekty:

- Interreg V – A Česká republika – Polská republika 2014 - 2020 Česko-polská příhraniční spolupráce – edukační program „Jak zachraňujete u vás?“ CZ.11.4.120/0.0/0.0/16\_026/0001084. V roce 2020 probíhala realizace projektu, z důvodu COVID opatření byly plánované akce částečně realizovány online formou, v měsíci září proběhlo společné cvičení zainteresovaných partnerů projektu, za ZZS OK se ho zúčastní zaměstnanci výjezdových skupin ÚO Jeseník a Šumperk. Projekt byl dnem 31.12.2020 ukončen.
- V součinnosti s AZZS ČR se ZZS OK aktivně zapojila do přípravy podkladů pro projekt MMR IROP II pro období 2021 - 2027. Významný pro ZZS a IZS je specifický cíl 2.3 podpora přizpůsobení se změnám klimatu, prevence rizik a odolnosti vůči katastrofám. Prostřednictvím SC 2.3 dojde k posílení systému ochrany obyvatelstva v ČR tak, že bude tento systém schopen adekvátně reagovat na existující i nově poznávané hrozby a změny klimatu, a to jak na úrovni personální, tak na úrovni hmotného vybavení.

### **7.10.2 Akreditace v oboru urgentní medicína**

Ministerstvo zdravotnictví ČR udělilo ZZS OK akreditaci k uskutečňování certifikovaného kurzu Urgentní medicína. Platnost akreditace byla udělena do dubna 2022.

Ve spolupráci s IPVZ Praha zajišťuje ZZS OK vzdělávací program předatestačního kurzu „Lékařská první pomoc“. Tento kurz je povinný pro všechny lékaře lékařských oborů připravujících se ke specializační atestační zkoušce. Kurz je realizován jako třídní 20 hodinový kurz. ZZS OK v roce 2020 organizovala 3 tyto kurzy, kterých se zúčastnilo 122 lékařů ze všech oborů napříč celým spektrem medicíny.

### **7.10.3 Akreditace pro další vzdělávání řidičů sanitních vozidel**

Ve spolupráci s NCO NZO Brno (Národní centrum ošetrovatelství a nelékařských zdravotnických oborů) pořádá ZZS OK akreditovaný kvalifikační kurz Řidič zdravotnické záchranné služby, u kterého zajišťuje praktickou část. Na pracovištích ZZS OK stážovalo celkem 5 řidičů s celkovým počtem 880 hodin.

## Seznam tabulek

<b>Tabulka číslo:</b>	<b>Název:</b>
-----------------------	---------------

Tabulka č. 1- 6	Profese a počty zaměstnanců ZZS OK
Tabulka č. 7	Počty a typy vozidel ZZS OK
Tabulka č. 8	Struktura sanitních vozidel ZZS OK
Tabulka č. 9	Stav zaměstnanců ZZS OK k 31.12.2020

## Seznam obrázků

<b>Obrázek číslo:</b>	<b>Název:</b>
-----------------------	---------------

Obr. č. 1	Struktura zdravotnické záchranné služby Olomouckého kraje, příspěvkové organizace
Obr. č. 2	Plán plošného pokrytí na území OK
Obr. č. 3	Plán plošného pokrytí na území OK
Obr. č. 4	Vrtulník LZS OK
Obr. č. 5 a 6	Vrtulník LZS OK – nácvik speciálních činností
Obr. č. 7	Vzlety LZS ZZS OK za rok 2019
Obr. č. 8	Vzlety LZS ZZS OK za rok 2020
Obr. č. 9	Vybavení sanitního vozidla
Obr. č. 10	Počet výjezdů za rok 2020
Obr. č. 11	Počet výjezdů za rok 2020 dle ÚO ZZS OK
Obr. č. 12	Počet výjezdů za rok 2020 dle jednotlivých měsíců
Obr. č. 13	Sanitní vozidla ZZS OK
Obr. č. 14	Sanitní vozidla ZZS OK
Obr. č. 15	Sanitní vozidla ZZS OK
Obr. č. 16	Počty zaměstnanců dle profesních kategorií k 31.12.2020
Obr. č. 17	Pacientský simulátor pro nácvik činností členů VS
Obr. č. 18	Vztah mezi celkovým počtem výjezdů, přijatých stížností a poděkování ZZS OK.

## Seznam zkratek

BOZP	Bezpečnost a ochrana zdraví při práci
CRM	Nástroj pro řízení vztahů s klienty
DNR	Doprava nemocných a raněných
DZZ	Diplomovaný zdravotnický záchranář
DPČ	Dohoda o pracovní činnosti
DPP	Dohoda o provedení práce
DPO	Pověřenec pro ochranu osobních údajů
EPALS	European Paediatric Advanced Life Support
ERR	Evropská resuscitační rada
HEMS	Helicopter emergency medical service
HZS	Hasičský záchranný sbor
HW	Hardware
IKT	Informační a komunikační technologie
IZS	Integrovaný záchranný systém
JE	Jeseník

KHS	Krajská hygienická stanice
LZS	Letecká záchranná služba
MZ ČR	Ministerstvo zdravotnictví České republiky
MTZ	Materiální a technické zabezpečení
NCO NZO	Národní centrum ošetřovatelství a nelékařských zdravotnických oborů
NLZP	Nelékařský zdravotnický pracovník
OK	Olomoucký kraj
OL	Olomouc
PČR	Policie České republiky
PNP	Přednemocniční neodkladná péče
PAM	Oddělení práce a mezd
PHM	Pohonné hmoty
PR	Přerov
PO	Požární ochrana
PV	Prostějov
PÚ	Pracovní úraz
PTN	Provozně technický náměstek
RLP	Rychlá lékařská pomoc
RZP	Rychlá zdravotnická pomoc
RV	Rendez-vous
ROK	Rada Olomouckého kraje
RBP	Revírní bratrská zdravotní pojišťovna
SM	Směrnice
SPIS	Systém psychosociální intervenční služby
SU	Šumperk
SW	Software
TC	Taktické cvičení
THP	Technicko-hospodářský pracovník
ÚO	Územní odbor
PKP	Pracoviště krizové připravenosti
UR	Usnesení rady
VVS	Vzdělávací a výcvikové středisko
VZP	Všeobecná zdravotní pojišťovna
VZ	Výjezdová základna
ZOS	Zdravotnické operační středisko
ZP	Zdravotní pojišťovna
ZPOD	Zdravotnický pracovník nelékař pod odborným dohledem
ZPBD	Zdravotnický pracovník nelékař bez odborného dohledu
ZZ	Zdravotnické zařízení
ZZS OK	Zdravotnická záchranná služba Olomouckého kraje, příspěvková organizace

## Přílohy – přehled o činnosti a ekonomice ZZS OK v tabulkách

### • Přehled struktury zaměstnanců 2019\_ stav k 31. 12. 2019

Pracovníci ZZS OK ROK 2019	LÉKAŘI	ZPOD	ZPBD	ZÁCHRANÁŘI	OPERÁTOŘI
Fyzické osoby(počet)	43	123	160	62	20
Přepočtené počty (úvazek)	33,30	122,30	158,40	60,80	20
Smluvní pracovníci (úvazek)	10,83	6,59	6,02	3,66	1,12
Fyzické osoby(počet smluvních pracovníků)	65	26	81	50	4
Počet zaměstnanců v hlavním pracovním poměru	31	122	157	59	20

### • Přehled struktury zaměstnanců 2020\_ stav k 31. 12. 2020

Pracovníci ZZS OK ROK 2020	LÉKAŘI	ZPOD	ZPBD	ZÁCHRANÁŘI	OPERÁTOŘI
Fyzické osoby(počet)	48	123	163	68	20
Přepočtené počty (úvazek)	34,10	122,30	162	67,40	20
Smluvní pracovníci (úvazek)	8,14	4,23	5,99	3,53	0,57
Fyzické osoby(počet smluvních pracovníků)	59	35	95	46	5
Počet zaměstnanců v hlavním pracovním poměru	28	122	161	66	20

#### Vysvětlivky:

- ZPOD – zdravotničtí pracovníci nelékaři pod odborným dohledem nebo přímým vedením - § 29 až § 42 zákona č. 96/2004 Sb.;
- ZPBD - zdravotničtí pracovníci nelékaři s odbornou způsobilostí bez odborného dohledu - § 5 a § 18 zákona č. 96/2004 Sb.
- záchranáři - § 18 zákona č. 96/2004 Sb.

• **Přehled průměrných výdělků zaměstnanců 2019**

Kategorie	Olomouc	Šumperk	Přerov	Prostějov	Jeseník	Průměr ZZS OK
Lékaři	122 257	116 807	126 633	99 122	129 110	<b>119 043</b>
ZPOD	39 470	40 140	39 454	37 880	38 379	<b>39 160</b>
ZPBD	47 914	48 229	47 518	45 129	47 612	<b>47 377</b>
Záchranáři	43 326	44 878	40 378	43 057	41 836	<b>42 932</b>
THP	45 938	41 641	0	35 855	0	<b>45 393</b>
<b>Celkem</b>	<b>51 442</b>	<b>51 557</b>	<b>53 450</b>	<b>47 468</b>	<b>50 009</b>	<b>51 010</b>

• **Přehled průměrných výdělků zaměstnanců 2020**

Kategorie	Olomouc	Šumperk	Přerov	Prostějov	Jeseník	Průměr ZZS OK
Lékaři	120 191	117 741	13 0971	111 367	133 253	<b>121 782</b>
ZPOD	51 151	51 842	50 955	50 300	49 966	<b>51 019</b>
ZPBD	59 095	60 376	57 984	56 731	59 069	<b>58 940</b>
Záchranáři	55 471	55 710	51 834	55 417	51 567	<b>54 786</b>
THP	51 564	50 045	0	41 230	0	<b>51 254</b>
<b>Celkem</b>	<b>62 082</b>	<b>63 136</b>	<b>65 504</b>	<b>59 245</b>	<b>61 042</b>	<b>62 398</b>

*Pozn.: Průměrné výdělky zaměstnanců 2020 navýšila dotace z MZČR určená na odměny pro zaměstnance ZZS OK, kteří se podíleli na plnění úkolů v době řešení epidemie COVID-19 na území Olomouckého kraje za období 1. 3. 2020-31. 5. 2020.*

**Vysvětlivky:**

- ZPOD – zdravotničtí pracovníci nelékaři pod odborným dohledem nebo přímým vedením - § 29 až § 42 zákona č. 96/2004 Sb.;
- ZPBD - zdravotničtí pracovníci nelékaři s odbornou způsobilostí bez odborného dohledu - § 5 a § 18 zákona č. 96/2004 Sb.
- záchranáři - § 18 zákona č. 96/2004 Sb.

- Roční výkazy o činnosti ZZ ( ZZS OK)

## ZZS OK- výkony rok 2019

**RLP a RZP** (RLP - rychlá lékařská pomoc, RZP – rychlá zdravotnická pomoc)

RLP – v posádce vozu je lékař, sestra se specializovanou způsobilostí nebo zdravotnický záchranář, řidič ZZS;

RZP – v posádce vozu je sestra se specializovanou způsobilostí nebo zdravotnický záchranář, řidič ZZS;

Výjezdy RLP (vč. RV) a RZP	Olomouc	Prostějov	Přerov	Šumperk	Jeseník	ZZS OK
RLP	4 343	2 193	3 343	2 809	1 036	13 724
RZP	17 433	5 821	6 468	9 521	2 813	42 056
CELKEM	21 776	8 014	9 811	12 330	3 849	55 780

## ZZS OK- výkony rok 2020

**RLP a RZP** (RLP - rychlá lékařská pomoc, RZP – rychlá zdravotnická pomoc)

RLP – v posádce vozu je lékař, sestra se specializovanou způsobilostí nebo zdravotnický záchranář, řidič ZZS;

RZP – v posádce vozu je sestra se specializovanou způsobilostí nebo zdravotnický záchranář, řidič ZZS;

Výjezdy RLP (vč. RV) a RZP	Olomouc	Prostějov	Přerov	Šumperk	Jeseník	ZZS OK
RLP	4 392	2 258	3 147	2 939	1 094	13 830
RZP	17 237	5 678	6 843	9 697	2 732	42 187
CELKEM	21 629	7 936	9 990	12 636	3 826	56 017

- Roční výkazy o činnosti ZZ ( ZZS OK)

## ZZS OK- výkony

**RLP a RZP** (*RLP - rychlá lékařská pomoc, RZP – rychlá zdravotnická pomoc*)

*RLP – v posádce vozu je lékař, sestra se specializovanou způsobilostí nebo zdravotnický záchranář, řidič ZZS;*

*RZP – v posádce vozu je sestra se specializovanou způsobilostí nebo zdravotnický záchranář, řidič ZZS;*

Výjezdy RLP (vč .RV) a RZP	ZZS OK									
	2011	2012	2013	2014	2015	2016	2017	2018	2019	2020
RLP	13 464	13 627	14 380	13 923	15 909	14 086	13 999	14 449	13 724	13 830
RZP	30 812	31 750	32 679	32 745	34 079	38 691	39 496	40 791	42 056	42 187
CELKEM	44 276	45 377	47 059	46 668	49 988	52 777	53 495	55 240	55 780	56 017

Letecká zdravotnická záchranná služba Olomouc 2019

LZS		Převážná část mise		Počty misí LZS dle povahy řešeného stavu		
		den	noc	trauma	onemocnění	jiny
Celkový počet misí		605	0			
v tom	počet misí do terénu	527	0			
	počet akutních transportů ze ZZ	78	0			
	počet ostatních letů	0	0			
	Ambulanční lety – plánované transporty ze ZZ	0	0			
Délky misí v minutách celkem		26 345	0			
Mise LZS	NACA 1 - 3			107	48	
	NACA 4 - 5			168	168	
	NACA 6			26	31	
	NACA 7			17	40	
Bez kontaktu s pacientem						12

Letecká zdravotnická záchranná služba Olomouc 2020

LZS		Převážná část mise		Počty misí LZS dle povahy řešeného stavu		
		den	noc	trauma	onemocnění	jiny
Celkový počet misí		522	2			
v tom	počet misí do terénu	465	57			
	počet akutních transportů ze ZZ	57	0			
	počet ostatních letů	0	0			
	Ambulanční lety – plánované transporty ze ZZ	0	0			
Délky misí v minutách celkem		23 526	72			
Mise LZS	NACA 1 - 3			92	52	
	NACA 4 - 5			124	141	
	NACA 6			24	39	
	NACA 7			13	39	
Bez kontaktu s pacientem						9



**Počty oprávněných a částečně oprávněných stížností za rok 2020**

INDIKÁTOR	Olomouc	Prostějov	Přerov	Šumperk	Jeseník	ZZS OK
CELKOVÝ POČET	6 (5 x ZOS)	0	2	0	0	8
POČET OPRAVNĚNÝCH A ČÁSTEČNĚ OPRAVNĚNÝCH STÍŽNOSTÍ	0	0	0	0	0	0

**Počty oprávněných a částečně oprávněných stížností 2010 - 2020**

INDIKÁTOR	ZZS OK										
	2010	2011	2012	2013	2014	2015	2016	2017	2018	2019	2020
CELKOVÝ POČET	9	5	3	8	11	7	5	11	8	4	8
POČET OPRAVNĚNÝCH A ČÁSTEČNĚ OPRAVNĚNÝCH STÍŽNOSTÍ	2	2	1	0	1	0	0	0	2	0	0

**Počet výjezdů (RLP, RZP, RV a LZS) a jejich finanční krytí za rok 2020**

<b>Ukazatel</b>	<b>ÚO Olomouc</b>	<b>ÚO Prostějov</b>	<b>ÚO Přerov</b>	<b>ÚO Šumperk</b>	<b>ÚO Jeseník</b>	<b>Celkem</b>
<b>Počet výjezdů</b>	<b>22 153</b>	<b>7 936</b>	<b>9 990</b>	<b>12 636</b>	<b>3 826</b>	<b>56 541</b>
Platby ZP v tis.Kč	58 697	20 854	24 892	39 607	13 253	157 303
<b>Kč od ZP/výjezd</b>	<b>2 650</b>	<b>2 628</b>	<b>2 492</b>	<b>3 134</b>	<b>3 464</b>	<b>2 782</b>
Dotace OK v tis.Kč	66 248	22 915	33 581	45 582	19 639	187 965
<b>Kč od OK/výjezd</b>	<b>2 990</b>	<b>2 887</b>	<b>3 361</b>	<b>3 607</b>	<b>5 133</b>	<b>3 324</b>

*Poznámka: údaje uvedené ve vztahu k ZZS*