

## OLOMOUCKÝ KRAJ



### PLÁN POKRYTÍ ÚZEMÍ OLOMOUCKÉHO KRAJE VÝJEZDOVÝMI ZÁKLADNAMI ZDRAVOTNICKÉ ZÁCHRANNÉ SLUŽBY

Zpracoval: **Olomoucký kraj, Krajský úřad Olomouckého kraje, odbor zdravotnictví**

Podklady poskytl: **Zdravotnická záchranná služba Olomouckého kraje, příspěvková organizace**

Schválila: Rada Olomouckého kraje dne ... usnesením č. UR.....

Podpis:

Ing. Josef Suchánek, hejtmán Olomouckého kraje

Datum:

Verze: 2021/1

Číslo jednací:

## **Čl. 1. Základní pojmy**

1. Plánem pokrytí území Olomouckého kraje výjezdovými základnami Zdravotnické záchranné služby Olomouckého kraje (dále jen „plán pokrytí“) se rozumí stanovení počtu a rozmístění výjezdových základen v závislosti na demografických, topografických a rizikových parametrech území jednotlivých obcí tak, aby místo události na území jednotlivých obcí bylo dosažitelné z nejbližší výjezdové základny v dojezdové době do 20 minut.<sup>1)</sup>
2. Výjezdovou základnou je pracoviště, odkud je na pokyn operátora zdravotnického operačního střediska zpravidla vysílána výjezdová skupina.<sup>2)</sup>
3. Dojezdová doba se počítá od okamžiku převzetí pokynu k výjezdu výjezdovou skupinou.<sup>3)</sup>
4. Výjezdovou skupinu tvoří zdravotničtí pracovníci vykonávající činnosti zdravotnické záchranné služby, kteří využívají ke své činnosti pozemní nebo letecké dopravní prostředky.<sup>4)</sup>

## **Čl. 2. Výjezdové základny a výjezdové skupiny**

1. Zdravotnická záchranná služba je na území Olomouckého kraje zajištěna jedním poskytovatelem, Zdravotnickou záchrannou službou Olomouckého kraje, příspěvkovou organizací, se sídlem Olomouc, Aksamitova 557/8, PSČ 779 00, IČO 00849103, zřízenou krajem. Zdravotnická záchranná služba Olomouckého kraje (dále jen „ZZS OK“) je členěna do 5 územních odborů Olomouckého kraje a 16 výjezdových základen. Výjezdové základny jsou rozmístěny plošně na území všech územních odborů Olomouckého kraje – viz příloha č. 1.
2. Výjezdové skupiny se podle složení a povahy činnosti člení na<sup>5,6)</sup>:
  - a) výjezdová skupina rychlé zdravotnické pomoci (RZP) - minimálně dvoučlenná posádka sanitního vozidla složená z nelékařského zdravotnického pracovníka - zdravotnického záchranáře nebo všeobecné sestry se specializací v oboru Intenzivní péče a řidiče vozidla ZZS,
  - b) výjezdová skupina rychlé lékařské pomoci (RLP) - tříčlenná posádka sanitního vozidla, jejímiž členy jsou lékař, zdravotnický záchranář nebo všeobecná sestra se specializací v oboru Intenzivní péče a řidič vozidla ZZS,
  - c) výjezdová skupina rychlé lékařské pomoci vykonávající činnost v rámci potkávacího systému, tzv. rendez-vous (RV) - minimálně dvoučlenná posádka sanitního vozidla, složená minimálně z lékaře a z nelékařského zdravotnického pracovníka - řidiče vozidla ZZS, popřípadě zdravotnického záchranáře či všeobecné sestry se specializací v oboru Intenzivní péče,
  - d) letecká výjezdová skupina – letecká záchranná služba (LZS), členem skupiny je vždy lékař a nelékařský zdravotnický pracovník - zdravotnický záchranář nebo všeobecná sestra se specializací v oboru intenzivní péče.

<sup>1</sup> § 5 odst. 2 zákona č. 374/2011 Sb., o zdravotnické záchranné službě, ve znění pozdějších předpisů (dále jen „zákon č. 374/2011 Sb.“)

<sup>2</sup> § 12 zákona č. 374/2011 Sb.

<sup>3</sup> § 5 odst. 3 zákona č. 374/2011 Sb.

<sup>4</sup> § 13 zákona č. 374/2011 Sb.

<sup>5</sup> § 13 odst. 2 zákona č. 374/2011 Sb.

<sup>6</sup> vyhláška č. 99/2012 Sb., příloha č.6

### **Čl. 3. Princip stanovení dostupnosti**

1. Jako princip pro stanovení dostupnosti zdravotnické záchranné služby pro území jednotlivých obcí na území Olomouckého kraje je použita metoda vycházející z předpokládané průměrné rychlosti vozidel pozemních výjezdových skupin ZZS OK. Demografické a topografické parametry jsou zohledňovány v závislosti na kategorizaci pozemních komunikací a související předpokládané dosažitelné průměrné rychlosti vozidla na komunikaci příslušné kategorie. Pro potřeby stanovení dostupnosti zdravotnické záchranné služby jsou zároveň brány v úvahu i možnosti dosažení místa události s využitím místních a účelových komunikací.

#### Závislostní tabulka

Kategorie komunikace	Předpokládaná průměrná rychlost jízdy $\text{m.s}^{-1}$ / $\text{km.hod}^{-1}$
Dálnice	30,0 / 108
Hlavní silnice (zejm. mezinárodně významné – evropské tahy E)	23,3 / 84
Ostatní významné silnice	20,0 / 72
Silnice regionálního významu	15,0 / 54
Spojovací silnice lokálního významu	13,3 / 48
Významné spojnice v rámci sídel	16,7 / 60
Ostatní významné komunikace v rámci sídel	13,3 / 48
Místní komunikace	10,0 / 36
Účelové komunikace (lesní a polní cesty, cyklostezky, chodníky pro pěší,...)	6,7 / 24

2. Údaje uvedené v závislostní tabulce jsou využity pro stanovení možného (předpokládaného) okruhu působnosti jednotlivých výjezdových základen, rozmístěných na území Olomouckého kraje. Po matematické modelaci jsou přeneseny do grafické podoby se zanesením hranic konkrétní dostupnosti území jednotlivých obcí do mapy za využití systému GIS (geografický informační systém) – viz příloha č. 2.
3. Zajištění dostupnosti zdravotnické záchranné služby se na území Olomouckého kraje předpokládá primárně využitím pozemních dopravních prostředků výjezdových skupin ZZS OK. Dosažitelnost území obcí s velmi nízkou hustotou osídlení, vč. území obcí s omezenou dostupností zdravotnické záchranné služby pozemní komunikací (nezastavěné území obcí, lesní, horský terén apod.) se předpokládá s využitím letecké výjezdové skupiny (vrtulník LZS).
4. Jako parametr dostupnosti zdravotnické záchranné služby s využitím vrtulníku LZS je stanovena průměrná rychlost letu  $240 \text{ km.hod}^{-1}$  a efektivní doba letu 18 minut – viz příloha č. 3.

### **Čl. 4. Dokumentace k zabezpečení plánu pokrytí**

1. K zabezpečení plánu pokrytí vede ZZS OK dokumentaci, která obsahuje:
  - a) přehled rozmístění výjezdových základen ZZS OK a členění výjezdových skupin,

## **Plán pokrytí území Olomouckého kraje výjezdovými základnami Zdravotnické záchranné služby Olomouckého kraje**

- b) mapy dostupnosti zdravotnické záchranné služby na území Olomouckého kraje, zpracované dle principů dostupnosti uvedených v tomto plánu pokrytí,
  - c) seznam dohod (smluv) o spolupráci podle článků 5 a 6 tohoto plánu pokrytí.
2. Dokumentace včetně map plánu pokrytí je trvale dostupná rovněž v sídle Olomouckého kraje tak, aby byla k dispozici zejména orgánům kraje.
  3. Ředitel ZZS OK odpovídá za řádné vedení dokumentace o plánu pokrytí a za její průběžnou aktualizaci.
  4. Aktualizaci plánu pokrytí provádí kraj v souladu s platnou legislativou<sup>7</sup>). Návrh aktualizace zpracovává ředitel ZZS OK, který návrh předkládá určeným orgánům kraje k projednání.
  5. Ředitel ZZS OK předloží orgánům kraje návrh na aktualizaci plánu pokrytí v případě, že se změní princip stanovení dostupnosti zdravotnické záchranné služby.

### **Čl. 5.**

#### **Přehled oblastí s plošným pokrytím zajištěným mezikrajskou spoluprací**

Dle výpočtů průjezdnosti stávající sítě pozemních komunikací se zohledněním topologických parametrů jednotlivých katastrálních území obcí, a to ze všech výjezdových základen, byly stanoveny oblasti, které nejsou dostupné výjezdovými skupinami ZZS OK do 20 minut a jejichž dostupnost je zajištěna mezikrajskou spoluprací ZZS, na základě smluv o spolupráci ZZS uzavřených mezi jednotlivými dotčenými kraji. Dostupnost místa poskytnutí přednemocniční neodkladné péče prostředky zdravotnické záchranné služby zajištěnými v rámci mezikrajské spolupráce z výjezdových základen zdravotnické záchranné služby sousedního kraje je v mapovém vyjádření ve stavu k 1. lednu 2021 znázorněna v příloze č. 2 plánu pokrytí šedou barvou.

### **Čl. 6.**

#### **Spolupráce se složkami integrovaného záchranného systému (IZS)**

V zájmu zajištění dostupnosti zdravotnické záchranné služby na území Olomouckého kraje si může ZZS OK v rámci operačního řízení vyžádat pomoc od ostatních složek IZS, a to na základě předem smluvně dohodnutého způsobu poskytnutí pomoci<sup>8</sup>).

### **Čl. 7.**

#### **Vyhodnocení stávající situace a opatření k zajištění dostupnosti**

Rozmístění výjezdových základen ZZS OK na území Olomouckého kraje je v současné době dostačující.

### **Čl. 8.**

#### **Závěrečná ustanovení**

1. Nedílnou součástí tohoto plánu pokrytí jsou přílohy č. 1 až 3.

<sup>7</sup> vyhláška č. 99/2012 Sb., příloha č.6

<sup>8</sup> § 5 odst. 3 a § 11 odst. 4 zákona č. 374/2011 Sb.

**Plán pokrytí území Olomouckého kraje výjezdovými základnami Zdravotnické záchranné služby Olomouckého kraje**

2. Plán pokrytí území Olomouckého kraje výjezdovými základnami Zdravotnické záchranné služby Olomouckého kraje vydala (v souladu s ustanovením § 59 odst. 3 zákona č. 129/2000 Sb. o krajích (krajské zřízení), ve znění pozdějších předpisů a na základě ustanovení § 5 odst. 6 a § 24 odst. 3 zákona č. 374/2011 Sb., o zdravotnické záchranné službě, ve znění pozdějších předpisů) Rada Olomouckého kraje dne ..... usnesením číslo UR....., s účinností od .....

**Plán pokrytí území Olomouckého kraje výjezdovými základnami Zdravotnické záchranné služby Olomouckého kraje**

Příloha č. 1

**Rozmístění výjezdových základen<sup>3</sup> ZZS Olomouckého kraje**

Adresa	GPS souřadnice	RLP	RZP <sup>(1)</sup>	RV	LZS <sup>(2)</sup>
<b>Územní odbor Olomouc</b>					
VZ Olomouc, Aksamitova 557/8, 779 00	49.5888583N, 17.2532683E	1	2 / 1		
VZ Olomouc, Hněvotínská 1187/60, 779 00	49.5833928N, 17.2214558E		2	1	
VZ Olomouc, Hněvotínská 1187/60, 779 00	49.5833928N, 17.2214558E				1
VZ Šternberk, Jívavská 1435/20, 785 01	49.7224597N, 17.2981497E	1	1 / -		
VZ Uničov, Nemocniční 270, 783 91	49.7665358N, 17.1214006E		1		
VZ Litovel, Cholinská 1008, 784 01	49.6899750N, 17.0718669E		1		
<b>Územní odbor Prostějov</b>					
VZ Prostějov, Wolkerova 1559/8, 796 01	49.4694264N, 17.1128314E	1	2 / 1		
VZ Konice, Chmelnice 732, 798 52	49.5874394N, 16.8931136E		1		
<b>Územní odbor Přerov</b>					
VZ Přerov, Dvořákova 1800/75, 750 02	49.4568719N, 17.4736642E	1	2 / 1		
VZ Hranice, Zborovská 1910, 753 01	49.5554103N, 17.7450969E	1	1		
<b>Územní odbor Šumperk</b>					
VZ Šumperk, Nerudova 640/41, 787 01	49.9595450N, 16.9675253E	1	2		
VZ Zábřeh, Smetanova 187/13, 789 01	49.8825839N, 16.8620336E		1	1	
VZ Mohelnice, Nádražní 82/35, 789 85	49.7754297N, 16.9289372E		1		
VZ Hanušovice, Hlavní 190, 788 33	50.0746831N, 16.9320575E		1		
<b>Územní odbor Jeseník</b>					
VZ Jeseník, Lipovská 103/39, 790 01	50.2277803N, 17.1983369E	1	1		
VZ Javorník, Míru 355, 790 70	50.3899597N, 16.9981328E		1		
<b>Výjezdové skupiny celkem</b>		<b>7</b>	<b>20 / 16</b>	<b>2</b>	<b>1</b>

<sup>(1)</sup> RZP – počet výjezdových skupin v denní/noční směně

<sup>(2)</sup> LZS – režim VFR pro primární vzlety

<sup>(3)</sup> VZ – výjezdová základna

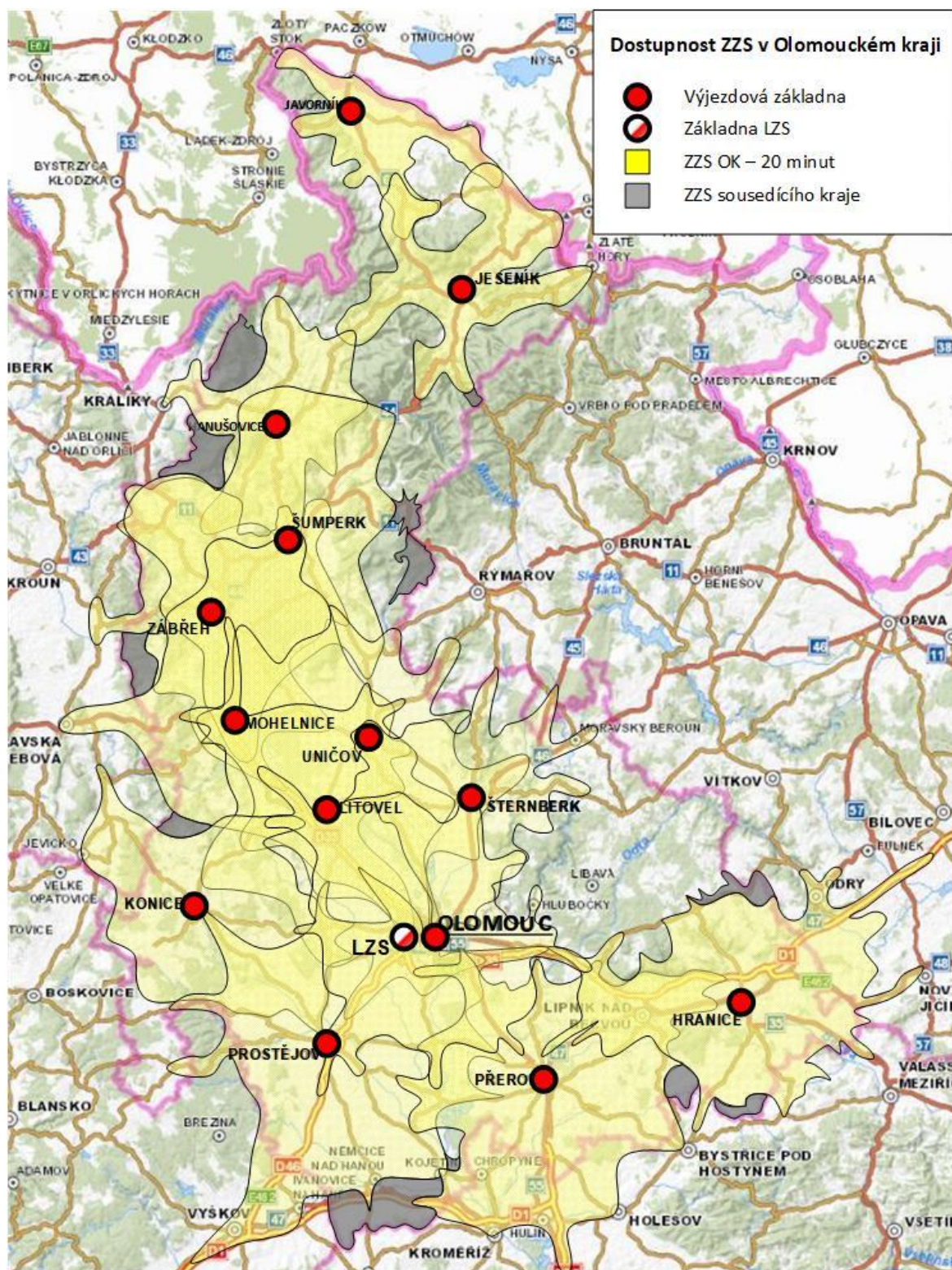
**Pozn.:** Poskytování přednemocniční neodkladné péče (PNP) pozemními výjezdovými skupinami je v rámci Olomouckého kraje zajištěno ze všech výjezdových základen nepřetržitě ve 12 hodinových směnách, den/noc.



## Plán pokrytí území Olomouckého kraje výjezdovými základnami Zdravotnické záchranné služby Olomouckého kraje

Příloha č. 2

### Dostupnost území obcí Olomouckého kraje pozemními výjezdovými skupinami ZZS OK



**Pozn.:** Dostupnost území zajištěná na základě mezikrajské spolupráce je znázorněna šedou barvou.

Verze: 2021/1



# Plán pokrytí území Olomouckého kraje výjezdovými základnami Zdravotnické záchranné služby Olomouckého kraje

Příloha č. 3

Dostupnost území obcí s využitím vrtulníku LZS z VZ Olomouc – Hněvotínská

