



Olomoucký kraj

KRAJÁNEK

MĚSÍČNÍK OBČANŮ OLOMOUCKÉHO KRAJE



Knihovna má jednotný vzhled

Vědecká knihovna v Olomouci má nové webovky

str. 4



Ladislav Hynek:

Školy zvládly koronavirovou situaci na výbornou

str. 9



Řešení pro ekonomickou krizi:

rychlost, efektivita a peníze za práci

str. 3

ČÍSLO 6 ■ ČERVEN 2020 ■ ROČNÍK 19

NÁKLAD 285.000 VÝTISKŮ

DISTRIBUOVÁNO ZDARMA VŠEM DOMÁCNOSTEM V KRAJI

SLOVO HEJTMANA



Nezlomná solidarita

Jsou chvíle, kdy se člověku nedostává slov. A přesně takový pocit se mě zmocnil poté, co jsem společně se členy krizového štábu opakovaně navštívil vytopené obce na Uničovsku a Šumpersku. Obrázky ze zničených vesnic s Vámi otřesou ve večerních zprávách, když je ale vidíte na vlastní oči, skutečně ztratíte řeč.

Na druhou stranu myslím, že slova jsou to poslední, co teď lidé z vytopených vesnic potřebují. Nedostává se jim například pitné vody, hygienických pomůcek, odklízecí techniky, kontejnerů nebo nakladačů. Proto Olomoucký kraj hned poté, co voda začala opadat, podnikl první kroky k přípravě veřejné sbírky, který má lidem z vytopených obcí ulehčit. Kromě toho na e-mailové adrese pomoc@olkraj.cz shromažďujeme nabídky na pomoc. Hejtmanství už pracuje také na dalších krocích, které s obnovou zničených vesnic pomohou.

Ačkoli jsem v Břevenci, Šumvaldě, Dlouhé Loučce i Oskavě na chvíli přišel o řeč, nikdy jsem neztratil víru v obyvatele Olomouckého kraje. Kromě zničeného majetku a slz jsem tam totiž viděl také spoustu odhodlaných lidí, kteří si ochotně pomáhali, výborně fungující hasiče, pracovitě starosty a vůbec spoustu solidarity. A to je nejen základ budoucí obnovy, ale i něco, co nám žádná povodeň nemůže vzít.

Ladislav Okleštěk
hejtmán Olomouckého kraje



Přivalové deště zaplavily na Uničovsku a Šumpersku desítky domů, hasiči evakuovali na třicet lidí. Hejtmán Ladislav Okleštěk na místě zjišťoval, jak okamžitě pomoci. Foto: Olomoucký kraj

K pomoci obcím na Uničovsku a Šumpersku, které začátkem června zasáhly bleskové povodně, vyzval hejtmán Olomouckého kraje Ladislav Okleštěk. Ten přímo v terénu zjišťoval, jaká je situace v nejhůře postižených místech. „To, co jsem viděl v zatopené oblasti, připomíná obraz zkázy. Vyzývám všechny, kteří mají k dispozici například kontejnery nebo nakládací techniku a mají možnost je poskytnout, aby tak učinili,“ uvedl hejtmán Ladislav Okleštěk a doplnil, že nabídky pomoci bude hejtmanství shromažďovat na adrese pomoc@olkraj.cz

Právě tam mohou zájemci příspěvky s pomocí zasílat. **Deště zaplavily desítky domácností** Olomoucký kraj začal hned po povodních organizovat finanční sbírku, která lidem v zaplavených vesnicích pomůže s odstraňováním následků. Ministerstvo vnitra její vyhlášení potvrdilo 10. června. Peníze už mohou lidé posílat na sbírkový účet 123-0754200287/0100. Přispět mohou jednotlivci i firmy a počítá se každá darovaná koruna. „Podle

prvotních odhadů způsobily bleskové povodně škody za stovky milionů korun. Například v Šumvaldě je zasažena třetina všech obyvatel. Sběrka bude probíhat

celý rok. Předem velmi děkuji všem, kteří se do ní zapojí,“ dodal hejtmán.

Lidem z vytopených obcí pomáhají s odstraňováním škod jak krajští hasiči, tak

i dobrovolníci. S pomocí přispěla také Charita. Do oblasti míří například dodávky ošacení, pitné vody nebo hygienických pomůcek. (red)

Kraj zařídil humanitární sbírku

POVODNĚ 2020
VEŘEJNÁ SBÍRKA OLOMOUCKÉHO KRAJE

„Zmírnění následků živelních pohrom na území Olomouckého kraje v roce 2020“ obcím zasažených bleskovou povodní

Veřejná sbírka je konána shromažďováním peněžních příspěvků na zvláštním bankovním účtu.

č. ú.: 123-0754200287/0100

Svoji finanční pomoc můžete zasílat od 11. 6. 2020 do 31. 12. 2020.

Děkujeme za vaši podporu

Záchranáři se podílejí na výrobě sanítek



Dalibor Horák (vpravo) zkontroluje přípravu sanítek. Foto: Ol. kraj

Připravu desíti nových sanitních vozů, které se stanou součástí vozového parku záchranářů napříč Olomouckým krajem, osobně zkontroloval náměstek hejtmána pro oblast zdravotnictví Dalibor Horák. Společně s krajským radním Ivem Marešem navštívil firmu v Masojedech, kde sanitky přizpůsobují požadavkům zdravotníků. „Připrava aut jde podle plánu a nic nebrání tomu, aby

mohla být předána do užívání počátkem září,“ uvedl náměstek Horák. Na výběru a specifikaci nových sanítek se podíleli pracovníci záchranné služby. Kromě deseti Transporterů, pořízených z prostředků kraje, obohatí jeden Crafter vozový park olomoucké záchranky už letos. Finanční poskytnutí Ministerstvo zdravotnictví a vozidlo bude vybaveno pro přepravu pacientů s vysokou hmotností. (red)

Hejtmanství ocenilo nejlepší učitele. Kvůli koronaviru později než obvykle

Ocenění náročné a záslužné práce i připomenutí významné úlohy učitelů ve společnosti – to jsou hlavní cíle slavnostní akce, jejímž prostřednictvím hejtmanství pravidelně vyjadřuje uznání vybraným pedagogickým pracovníkům z regionu. Letos je Olomoucký kraj vyznamenal už podesáté.

„Obvykle pedagogy oceňujeme v březnu, letos nám covid-19 zkrátil plány. O to větší uznání si ale učitelé zaslouží, protože výuka na dálku, na kterou museli kvůli koronaviru přejít, je v mnoha ohledech daleko náročnější než klasická škola,“ uvedl Ladislav Okleštěk, hejtmán Olomouckého kraje.

Hejtmanství ocenilo v pondělí 25. května celkem patnáct pedagogických pracovníků a Cenu



Hejtmanství ocenilo celkem patnáct pedagogických pracovníků a Cenu náměstka hejtmána obdrželi další tři. Foto: Olomoucký kraj

náměstka hejtmána obdrželi další tři. Nominace do soutěže zasílali ředitelé škol.

„Oceňujeme vybrané pedagogy středních, vyšších odborných, speciál-

ních a základních uměleckých škol. Dále také pedagogické pracovníky z dětských domovů, pedagogicko-psychologických poradn i domů dětí a mládeže, které mají síd-

lo v Olomouckém kraji. Chceme jim tímto způsobem poděkovat za jejich kvalitní práci,“ řekl náměstek hejtmána pro oblast školství Ladislav Hynek. (red)

Léčebné ústavy čekají zajímavé projekty. Dešťovku budou zachytávat do nádrží

Olomoucký kraj požádá Evropskou unii o peníze na investice v odborných léčebných ústavech v Pasece a Moravském Berouně. Celkem chce získat téměř 8,5 milionu korun na lepší hospodaření se srážkovou vodou. Ta se má nově zachytávat ve speciálních nádržích, odkud se bude čerpat k dalšímu využití.

„V Odborném léčebném ústavu v Pasece chceme osadit dvě podzemní plastové nádrže pro jímání dešťové vody. Zároveň zrekonstruujeme dvě přírodní akumulční nádrže, které už v areálu jsou, a doplníme je o novou otevřenou přírodní struhu dešťové kanalizace,“ uvedl Jiří Zemánek, první

náměstek hejtmána Olomouckého kraje.

Další dvě nádrže chce kraj umístit v Moravském Berouně. „Bude je doplňovat čerpadlo, které umožní využívat vodu pro zalévání zeleně,“ dodal náměstek Zemánek.

Podání žádosti o dotace schválila na svém dubnovém zasedání Rada Olomouckého kraje. Dotační titul je součástí Operačního programu životní prostředí.

Sucho vážná věc

„Hejtmanství vnímá situaci se suchem velmi vážně – podporuje proto realizaci opatření, která směřují k zadržování vody v krajině. Přispívá také na obnovu vodohospodářské infrastruktury. Ročně jde o zhruba čtyřicet milionů korun,“ informoval Milan



Léčebný ústav v Pasece poskytuje péči lidem, kteří se zotavují po náročných operacích. Foto: olupaseka.cz

Klimeš, náměstek hejtmána pro oblast životního prostředí a zemědělství.

Odborný léčebný ústav Paseka je příspěvkovou

organizací Olomouckého kraje a spadá pod něj i zařízení v Moravském Berouně. Zdravotnický personál tam

poskytuje lůžkovou péči například lidem, kteří se zotavují po náročných operacích a potřebují rehabilitaci. (red)



Vysoké školy získaly podporu

Peníze na podporu nových vzdělávacích programů a těch, které jsou zaměřeny na profesní studijní obory, získala trojice vysokých škol z regionu. Sedmáctimilionový příspěvek rozdělí hejtmanství mezi Univerzitu Palackého v Olomouci, Moravskou vysokou školu Olomouc a Vysokou školu logistiky.

Koncert potěšil seniory

V květnu se na nádvoří Domova pro seniory Červenka, který je příspěvkovou organizací Olomouckého kraje, uskutečnil charitativní koncert sólistů souboru opery a operety Moravského divadla Olomouc. Mimo klientů a personálu domova se ho zúčastnil také náměstek hejtmána Dalibor Horák. (red)

PODĚKOVÁNÍ HEJTMANA



Děkuji!

Děkuji charitám, hasičům a mnoha dalším organizacím, které okamžitě zareagovaly na mimořádnou situaci a začaly pomáhat ve svém okolí. A taky vám všem, kteří jste zjistili, že máte doma šicí stroj a ušili jste statisíce roušek nejen pro své příbuzné, ale i pro staré sousedy.

Děkuji provozovatelům restaurací, kteří nám ze svých „oken“ dodávali nejen dobrá jídla, ale hlavně potřebnou energii, a teď postupně obnovují své provozovny.

Děkuji všem divadelníkům, kapelám i provozovatelům biografů, muzeí a galerií za jejich reakci na nouzový stav. Většina z nich se přesunula na internet, aby zpříjemnila život lidem zasaženým karanténou, a teď už začínají chystat letní akce. Proběhnou sice v mimořádném režimu, ale pro ně i pro nás všechny budou hodně důležité.

Děkuji lidem z krizových štábů, které fungovaly na kraji, v každém okrese, městě a vesnici. Všichni pracovali s mimořádným nasazením, v prvních týdnech často téměř bez spán-

ku. Náš krajský štáb často natáčely televizní štáby, ale poděkování patří všem, protože i ti z nejmenších obcí se zasloužili o bezpečnost a zdraví svých sousedů.

Děkuji odborníkům, kteří se nebáli jít se svou kůží na trh a pomáhají nám v rámci krajského expertního týmu nastartovat ekonomický život v našem regionu.

A hlavně děkuji lékařům a sestřičkám, ale i pracovníkům sociálních služeb a domovů pro seniory, prodavačkám, řidičům autobusů a všem dalším, kteří

byli a zůstávají „v první linii“. Bez vás bychom to nezvládli.

Je mi jasné, že za poděkování si člověk nic nekoupí. Ale stejně tak platí, že to, co má opravdovou cenu, za peníze stejně pořídit nelze. Vy jste svou poctivou prací a příkladným postojem zajistili mnoha lidem zdraví a vlastně i štěstí. Vyšší hodnotu neznám, možná jen respekt a úctu. Obojí vám náleží mírou vrchovatou.

Ladislav Okleštěk
hejtmán Olomouckého kraje

Řešení pro ekonomickou krizi: rychlost, efektivita a peníze za práci

Na světě jsou první výstupy speciálního týmu, který Olomoucký kraj sestavil na podporu ekonomiky. Experti například nedoporučili rozdávat peníze plošně formou poukázek na dovolené a čeká, zda to povede k oživení turistického ruchu. Hejtmánství se má naopak zaměřit na podporu investic, které budou mít podpůrný efekt pro celou společnost.

„Rozhodli jsme se proto uvolnit třicet milionů korun na pokračování kotlíkových dotací. Výměnou starých kotlů zlepšíme nejen životní prostředí, ale zároveň s tím podpoříme drobné živnostníky, kteří poskytují například zednické práce, vložkování komínů, instalatéry a podobně,“ vysvětlil synergický efekt podpory Ladislav Okleštěk, hejtmán Olomouckého kraje.

Hejtmánství chce takto podpořit zhruba tři sta do-

mácností, na které se nedostalo v rámci národních kotlíkových dotací. „Výhodou je, že všichni tito lidé už mají zpracované potřebné dokumenty, které měli nachystané pro státní dotace. Krajská podpora tak bude velmi rychlá a efektivní,“ dodal Okleštěk.

Podobný princip uplatní hejtmánství také v podpoře cestovního ruchu. Další deset milionů totiž uvolní na doporučení ekonomického týmu do budování turistické infrastruktury. „Stavební firmy tak získají důležité zakázky a opět půjde o podporu velmi rychlou. Dotační titul v této oblasti už kraj nabízí a zájemci, na které se nedostalo, se teď budou moci přihlásit do druhého kola. Projekty i spolufinancování jsou připravené, to je velká výhoda,“ uvedl hejtmán. Kraj zároveň plánuje ještě zintenzivnit



Hejtmán Ladislav Okleštěk debatuje se zaměstnanci při návštěvě Koyo Bearings. Foto: Olomoucký kraj

propagaci turisticky atraktivních lokalit Hané a Jeseníků.

Zmiňovaný ekonomický tým tvoří zástupci hejtmánství, všech vysokých škol

z regionu, dále například experti CzechInvestu, inovačního centra, představitelé velkých firem, drobných živnostníků i úřadu práce. S nápadem na založení ex-

pertní skupiny, která má zmírnit ekonomické následky koronavirové epidemie, přišel Olomoucký kraj jako první v Česku. Scházet se bude pravidelně. (red)

ANKETA

Olomoucký kraj představil první návrhy na opatření, která mají pomoci nastartovat ekonomiku v regionu. Co byste poradili vy?

Tomáš Němčic, Bělkovice-Laštiny

Z mého pohledu jsou důležité motory pro nastartování regionální ekonomiky především investice a také pracovní pobídky pro zájemce o práci. V rámci investičních pobídek v oblasti podpory regionů, obcí a měst, mohou obce dále předat získané finanční prostředky podnikatelům,



kterí z nich vytvoří smysluplné projekty, které pak slouží všem občanům. Spotřeba tak zůstane v regionu.

David Křížan, Pňovice

Podporou kulturních aktivit, které pořádá neziskový sektor, se podpoří tradiční řemesla, gastronomie, památky... Bohužel, díky Covidu jsme byli ochuzeni o tradiční akce typu Velikonoce, čarodějnice a Den dětí, což se odrazilo samozřejmě i na příjmu neziskového sektoru.



Dominik Voráč, Prostějov

Kraj by i v době krize neměl zapomínat na podporu vzdělávání a výzkumu. Tyto oblasti sice nemusí mít efekt krátkodobý, ale z dlouhodobého hlediska zvyšují lidský kapitál síly a umožňují směřování k novým technologiím či procesům podporujícím růst nejen kraje, ale i celé země.



A kdo ví, třeba může pomoci i v lepším zvládnutí pandemie, která tuto krizi způsobila.

Petr Komárek, Bělkovice-Laštiny

Ze strany kraje by bylo vhodné finančně podpořit drobné podnikatele. Není jich rozhodně málo a jsou nedílnou součástí regionální, respektive krajské ekonomiky. Finanční podpora jim pomůže lépe ustát těžkou dobu. Byla by velká škoda, kdyby mnozí z těchto podnikatelů vlivem korona-krize zkrachovali a lidé tak nemohli nakupovat jejich výrobky a využívat jejich služby.



SLOVO ODBORNÍKA



Dnem, který si budeme z tohoto školního roku dlouho pamatovat, je jistě 10. březen 2020. Vláda svým usnesením zakázala přítomnost žáků a studentů ve školách a školských zařízeních. Na zcela novou situaci museli zareagovat ředitelé a učitelé přešli na jiný způsob výuky. Ztratili to, co je na naší práci nejzajímavější - osobní kontakt se svými žáky. Také žáci a jejich rodiče se museli vyrovnat s nelehkou situací. Všichni jsme doufali, že situace brzy pomine. Nyní už víme, že žáci a studenti se k prezenční výuce v tomto školním roce nevrátí. Jsou za námi přijímací zkoušky na střední školy, při kterých měli uchazeči o studium jen jeden termín. V současné době probíhají maturitní a závěrečné zkoušky. Letošním maturantům bych chtěla popřát hodně štěstí, protože mají za sebou dlouhé období nejistoty, kdy nebylo jasné, jak bude závěr jejich studia vypadat. Na všech typech škol čeká žáky a učitele závěrečná klasifikace a konec školního roku. Možnost realizace občasných vzdělávacích aktivit nemůže nahradit osobní přítomnost žáků ve škole. Pevně věřím, že i toto poslední období ve školách zvládneme. Přejí všem žákům, studentům, pracovníkům ve školství a rodičům pevné zdraví a krásné léto.

Alena Adamíková
neuvolněná členka
rady kraje

ČÍSLO MĚSÍCE

696 000 000

Přesně takový finanční objem v letošním roce uvolní Olomoucký kraj na dotační programy a tituly. Miliony tak poputují například do oblasti školství, zdravotnictví, sociálních služeb, ale také obnovy venkova nebo kultury a sportu. Upravený rozpočet se bude také zabývat podporou individuálních žádostí. (red)

Tým složený z odborníků pomůže s rychlým návratem do normálního stavu

Pandemie koronaviru zasáhla všechny sféry našeho života. Olomoucký kraj donutila sáhnout hluboko do všech rezerv, ať už lidských či finančních. I proto hejtmánství sestavilo speciální tým, který vznikl na podporu ekonomiky. „Návrat do normálu bude náročný a aby byl co nejrychlejší a efektivní, rozhodli jsme se spojit síly s odborníky na ekonomii, pracovní trh nebo podnikání,“ říká v rozhovoru Jiří Zemánek, 1. náměstek hejtmana zodpovědný za finanční a investiční oblast.

Co je jejich hlavním úkolem?

Úkolem expertů je pomoc s vyhledáním klíčových oblastí, do kterých bude Olomoucký kraj směřovat svoji podporu tak, aby naplno využil potenciál regionů, jejich obyvatel a firem. Každý okres má přednost, na nichž můžeme stavět. Přichází čas, kdy využijeme některé dříve realizované projekty, o které jsme se zasadili.

Můžete být konkrétnější?

V minulosti jsme například uvolnili značné množství peněz na pod-

poru podnikatelů, inovace nebo ekonomické vzdělávání studentů. Zásadním způsobem šla nahoru také kvalita infrastruktury. Velký objem prostředků jsme investovali na Jesenicku. To nám teď dává velkou výhodu.

Jaká oblast je podle vás klíčová? A jaké nejbližší kroky tým čekají?

V první fázi jsme se zaměřili na cestovní ruch a životní prostředí. Chceme totiž investovat do aktivit, které budou



Jiří Zemánek, 1. náměstek hejtmana zodpovědný za finanční a investiční oblast. Foto: Olomoucký kraj

mít pozitivní vliv na kvalitu života všech lidí. Proto chceme uvolnit třicet

milionů korun, jež pokryjí převis žádostí o kotlíkové dotace, čímž podpoříme nejen životní prostředí, ale i firmy a živnostníky, kteří díky kotlíkovým dotacím dostanou zakázky.

Dalšími deseti miliony pak podpoříme projekty v oblasti turismu. Historie nás učí, že kdo udrží podporu klíčových segmentů ekonomiky i ve složitých dobách, ten ze svých rozhodnutí v budoucnu výrazně profituje. (red)

V armádním domu se bude do tří let bydlet

PŘEROVSKO

Nové byty by měly vzniknout v někdejší armádní budově na Čechově ulici v Přerově. Dům byl téměř dvacet let opuštěný, teď se městu podařilo jej prodat soukromému investorovi. Město za prodej získalo dvanáct a půl milionu korun.

Investor předpokládá začátek stavby na konci jara příštího roku, samotná rekonstrukce by měla trvat dva roky. Kancelářské místnosti se tak přemění na byty 1+1, 2+1, 3+1, které budou částečně k prodeji a částečně k pronájmu, v přízemí mají být obchody či služby a vedle parkoviště pro třicet aut.

Měl tu být úřad i knihovna

Zástupci města se o nemovitost začali zajímat po roce 2000, kdy z ní odešli vojáci, stavba postupně chátrala. V roce 2009 město získalo od státu nabídku, že dům dostane zdar-

ma, ale s tím, že do konce roku 2019 ho opraví a bude využívat pro státní správu. „Plánovali jsme, že by tam mohli být úředníci, uvažovalo se také o přemístění knihovny. Jenže všechny plány postupně padaly, zatímco částky za plánovanou rekonstrukci se každý rok navyšovaly,“ uvedl vedoucí odboru majetku Miloslav Dohnal. Zároveň město nesplnilo, proto muselo zaplatit státu smluvní pokutu ve výši 7 milionů 850 tisíc korun. „Pokoušeli jsme se objekt nabízet k prodeji, ale najít investora nebylo jednoduché, všichni věděli, že kromě kupní ceny budou muset investovat mnohamilionové částky do oprav. Až v roce 2018 o koupi projevil zájem společnost, která tu má v plánu postavit byty a obchody, tento záměr se nám líbil,“ doplnil náměstek primátora Michal Zách. (red)

Modernizovaný bazén v Šumperku nabídne i wellness

ŠUMPERSKO



Bazén nabízí plavání, vířivku, ale i wellness. Foto: archiv Šumperk

Celkem devatenáct měsíců trvala modernizace krytého bazénu Na Benátkách v Šumperku. Po kolaudaci teď bude následovat zkušební provoz, pro veřejnost by se rekonstruovaný bazén za 170 milionů korun měl otevřít 1. září.

Bazén s vířivkou

Návštěvníci budou mít k dispozici pětadvacetimetrový bazén s parametry pro závodní plavání. Malý dětský bazén s vodními tryskami a vířivku pro deset osob. Z hlavní bazénové haly pak lze vystoupit i k ústí tobogánu. Atrakce je dlouhá téměř sto metrů, adrenalinový zážitek ze sjezdu umocní i světelné efekty. Návštěvníci bazénu budou moci využít dvě společné ohřívárny, parní i finskou. Zcela nový rozměr získal i bufet s výhledem na brouzdaliště.

Ve venkovní části budou mít lidé k dispozici

zážitkový nerezový bazén s vířivkou pro deset osob, protiproudem a klouzačkou, kterou budou moci sjíždět tři osoby zároveň. „Jedním z největších taháků bude wellness v přízemní části budovy. Lidé si budou moci vybrat mezi čtyřmi saunami, milovníci saunování jistě ocení i ochlazovací nerezový bazén s možností vyplavání ven, ochlazování pomocí vědra či posezení na venkovní terase,“ uvedl Milan Jurčíček, vedoucí provozu bazénu. Náklady na stavbu jsou 170 milionů korun. V rámci zkušebního provozu během prázdnin by areál mohly navštěvovat uzavřené skupiny, například členové plaveckého oddílu. Základní hodinové vstupné pro dospělého bude 75 korun, výhodnější vstupné budou mít abonenti, kteří si pořídí čip. Získají 25procentní slevu. (red)

Jesenická škola má nový název. A nejen to

JESENICKO

Střední průmyslová škola Jeseník má od 1. ledna nejen nový název, ale také mnoho dalších důvodů, proč se chlubit. Třeba nové a perspektivní obory, které mají přilákat další uchazeče a vzdělání. Chystají se také moderní učebny robotiky.

„V září otevřeme nový studijní obor Informační technologie a tříletý učební obor Elektrikář. Přípravě věnujeme velkou pozornost a mám velkou radost z toho, že se nám podařilo získat opravdové odborníky do pedagogického sboru pro nově vyučované předměty,“ řekl ředitel školy Jiří Viterna.

Aktuálně se pracuje také na nových učebnách polytechnického vzdělávání, robotiky a 3D tisku. S mo-



Střední průmyslová škola Jeseník otevře obor Informační technologie a učební obor Elektrikář. Foto: archiv školy

derními technologiemi má škola cenné zkušenosti.

„Navázali jsme spolupráci se Střediskem volného času DUHA Jeseník, a tak jsme na úseku odborného výcvi-

ku zahájili 3D tisk ochranných štítů,“ dodal Viterna.

Modernizují se rovněž učebny výpočetní techniky a programování CNC strojů. Poznatky sbírají

Jeseničtí také v zahraničí. „Letos na jaře nás navštívili vysokoškolští studenti z Ukrajiny, Indonésie, Taiwanu a Číny,“ uzavírá Viterna. (red)

Podnikavá hlava letos online. Nejvíce zaujal automat na prodej medu

OLOMOUCKO

Nápad Tomáše Jeřínka, který počítá s výrobou modulárního automatu na prodej sklenic medu, je vítězem letošního ročníku soutěže Podnikavá hlava. Tu pořádá Vědeckotechnický park Univerzity Palackého s finanční podporou Olomouckého kraje. Kvůli epidemiologické situaci proběhla soutěž online. „Soutěže zaměřené na oblast podnikání mají svoje kouzlo. Je velmi zajímavé sledovat, jak nápady, které se ucházejí o přízeň odborníků, nalézají své další využití v každodenní reali-

tě,“ řekl náměstek hejtmána Olomouckého kraje pro oblast strategického rozvoje Pavel Šoltys.

Druhým oceněným nápadem byl projekt, který řeší dopravní situaci pomocí inteligentních zrcadel na silnicích. Třetí místo obsadila vylepšená technologie výroby fermentovaného čaje z kombuchy.

Olomoucký kraj tradičně vyhlašuje speciální kategorii Podnikatel v sukni. Tentokrát zvítězila Eliška Brázdilová se svým projektem na buňku, která nabízí možnost vyřídit si své osobní nebo pracovní záležitosti



Soutěž Podnikavá hlava se letos kvůli koronaviru uskutečnila online. Foto: Olomoucký kraj

v soukromí i na veřejných místech, jako je vlakové nebo autobusové nádraží.

Do letošního 11. ročníku se registrovalo 29 sou-

těžících, z toho 22 zaslalo své podnikatelské plány. Do finále postoupilo deset nejlépe zpracovaných zá- měrů. (red)

Prostějov zdobí stovky rozkvetlých rostlin

PROSTĚJOVSKO



Rozkvetlé louky o čtyřiceti až sto druhů rostlin zdobí město Prostějov. Foto: Libor Marčan

Rozkvetlé louky aktuálně zdobí Prostějov. Město s nimi začalo experimentovat už v roce 2009 a postupně se podařilo osadit několik lokalit, například je najdeme na ulici Brněnská, v lesoparku Hloučela nebo na kruhovém objezdu na Plumlovské.

Letničky pro bohatší kvetení

K výraznému rozšíření takto osazených ploch a to o 6 440 metrů čtverečních ale došlo na podzim loňského roku. „Město Prostějov dlouhodobě spolupracuje s odborníky na oblast květnatých luk

a druhově bohatých travníků. Naše městské louky tak mají tu nejlepší péči a můžeme se z nich těšit po mnoho let,“ uvedla ná-

městkyne primátora Milada Sokolová.

Až 100 druhů rostlin

Kromě zpestření městské krajiny a estetické funkce

mají tyto porosty pozitivní vliv na životní prostředí města. Ve vyšší trávě se zachytí prach a nečistoty. Umí lépe hospodařit s vláhou, jsou domovem mnoha druhů hmyzu a poskytují potravu ptákům. Také se sníží náklady na údržbu, neboť takové luční porosty se sečou pouze dvakrát ročně. „Na většině nově osazených ploch najdeme čtyřicet až sto druhů rostlin, což je podstatně víc než v běžném městském trávníku. Uměrně tomu roste i počet živočichů, kteří takové prostředí mohou využít,“ dodal před- sedla Komise životního prostředí Libor Marčan. (red)

(NE)ZAPOMENUTÉ PŘÍBĚHY Olomouckého kraje

Vážení čtenáři,

původně jsem začal poskytovatele sociálních služeb v Olomouckém kraji objíždět za jediným cílem – chtěl jsem zjistit, co jejich klientům chybí a jak bych jim jako hejtman mohl pomoci. Jenomže při každém dalším rozhovoru s nimi jsem zjišťoval, jak úžasné osudy naši senioři ukrývají. Jejich životní příběhy jsou často plné bolesti, ale také radosti, optimismu a víry v lásku a život.

Přišla mi velká škoda nechat jejich vzpomínky zapadnout, a proto jsem rád, že se Olomouckému kraji podařilo navázat úzkou spoluprací se šikovnými studenty Univerzity Palackého v Olomouci, kteří se

za uživateli sociálních služeb vydali, strávili s nimi čas a jejich vyprávění pro vás sepsali. Velmi jim za to děkuji, stejně jako lidem, kteří se nestyděli poskytnout své příběhy ostatním.

Věřím, že osudy seniorů, které si uvnitř Krajánku přečtete, pro vás budou stejně inspirující a nezapomenutelné, jako pro mě. Jistě je budete z hlavy dostávat jen obtížně. A právě o to jde – nezapomenout na lidi, od kterých se máme co naučit a jež si zaslouží naši úctu a podporu.

Ladislav Okleštěk
hejtman Olomouckého kraje

Příběh paní Marty

Tatínek pocházel ze Žďáru nad Sázavou a maminka z podhůří Nízkých Tater, okres Liptovský Mikuláš. Poznali se ve škole, na pedagogickém ústavu v Prešově, na kterém oba studovali. Nakonec se rodiče po pěti letech známosti vzali a dostali společné místo v Bytči na tehdejší nově postavené měšťanské škole.

V Bytči jsme také byli svědky toho, jak ve vsi tichosti 1. září 1939 Německo přepadlo Polsko. Hned brzy z rána jsme se divili divnému zvuku a otřesům. Byly to tanky a nákladní auta, která Bytčou projížděla do Polska. Naštěstí po lidech nic nechtěli, kromě vody do chladičů aut. Posnídali pod stromy v naší ulici a jeli zase dál. Tehdy už jsme si ale začali uvědomovat, co se děje. Obyvatelstvo se začalo rozdělovat na dvě poloviny. I tehdy se našli lidi, kteří s Němci sympatizovali. Většinou to ale byly přihlouplé starší babky, které najednou začaly říkat, že se cítí velmi bezpečně a pod ochranou. Tímto svým zážitkem chci upozornit na to, že se vždycky najdou nějakí lidé, kteří z nedobrého režimu pro sebe chtějí vytlouct a něco získat. Moji rodiče vždycky říkali: „No co po ní chceš, když neví, jak svět běží, nikdy nevyšla za humna, nezná dějiny a neví, jak se kdy a kde žilo. Ona si jen představuje, jak se najednou bude mít dobře“.

Fakt je, že tím, že nebyli protektorátem, tak se měli po stránce zásobování hospodářsky za války mnohem lépe, než my tady.

Tam jsme pobývali až do září 1940, kdy došlo k oddělení bývalé Československé republiky. Muse-li odejít, aby nějak ideologicky a národnostně neovlivňovali mládež. Můj otec učil matematiku, fyziku a chemii, takže nevím, jak mohl ovlivňovat mládež, jelikož tyto předměty vypadají na celém světě stejně. Díky tomu jsme se zde také zdrželi. Otec dostal výpověď až v roce 1940, kdy škola doplnila učitele těchto předmětů.

Potom jsme se stěhovali sem do Prostějova a při tom jsme zažili takovou nepříjemnou příhodu. A sice v rychlíku vedoucím přes Púchov sem na Moravu. V Horní Lidči, kde probíhala jedna ze zastávek na kontrolu dokladů, jelikož leží na hranicích. Přijí-

mali a kontrolovali nás tehdy už němečtí vojáci. Tou dobou už ale emigrovali z Čech lidé, kteří nesouhlasili s vytvořením Protektorátu Čechy a Morava, který byl pod patronací Německé říše. Tito lidé měli buď v úmyslu utéct, nebo bojovat a migrovali právě přes severní Slovensko a Polsko směrem na východní frontu. Němci tehdy hledali podplukovníka nebo plukovníka (to už dost dobře nevím), který se příjmením jmenoval Nedvěd, což byl vojenský lékař a zeť pozdějšího poválečného ministra školství profesora Zdeňka Nejedlého. Což mi později přišlo dost zarážející, že zatím co on utíkal na východ, my jsme utíkali naopak na západ. MUDr. Nedvěd utíkal sám, svoji manželku, rozenou Zdeňku Nejedlou, nechal i s dcerou tady. Jejich dcera byla shodou okolností stejně stará jako tehdy já. Ač jsme se nikdy nesetkaly, tak jsme obě vystudovaly ve stejném roce lékařskou fakultu a obě jsme se vrhly na pediatrii. Že Němci málo uvažovali, jde vidět na tom, že jsme sice měli s nimi stejné jméno, ale oni putovali na východ a my na západ. To jim očividně nevadilo a byli schopni zastavit rychlík na půl druhé hodiny. Rozdělili naši rodinu, do jedné budovy odvedli našeho tatínka, do druhé mě s maminkou. Já jsem řvala na celé nástupiště, ono to nástupiště nebylo veliké, takže jsem na to už tehdy ve svých necelých šesti letech stačila. Udělala jsem velký cirkus. Vyšetřovali nás velmi nepříjemně. Ocitli jsme se vyslýchání uprostřed ničeho, s minimem prostředků i věcí, nejistí tím, co bude dál. Až po nějaké době Němci opravdu shledali, že nejsme ti, jež hledají, tak jsme cestovali statečně dál. Navíc jsme s sebou nemohli vést žádné papírové peníze. Ty jsme samozřejmě vezli, protože z čeho bychom byli živi, dokud by tatínek nedostal svou první výplatu?

Po válce se sice rodina Nedvědů z Prahy opět sešla, ale jejich tatínek po nějakém zranění a onemocnění velice brzy zemřel. Z tohoto vyvozují jednu věc. Když se dneska někteří lidé tak zoufale bojí kohokoliv, z těch imigrantů, kteří sem jdou, tak jim nefandím. Sama jsem imigrant. Nic jsme tady nespáchali, zůstali jsme tady. Na místním hřbitově mám oba rodiče pohřbené a skončím tam taky.

Zpracováno na základě rozhovoru paní M. H., který vedla Marie Hýžová, studentka Katedry křesťanské sociální práce Cyrilometodějské teologické fakulty Univerzity Palackého v Olomouci pod odborným vedením Lucie Brlkové a Zlatice Dorkové v rámci aktivity (Ne)zapomenuté příběhy Olomouckého kraje projektu Podpora aktivního života seniorů v Olomouckém kraji II.

OKÉNKO STAROSTKY

Obec Norberčany

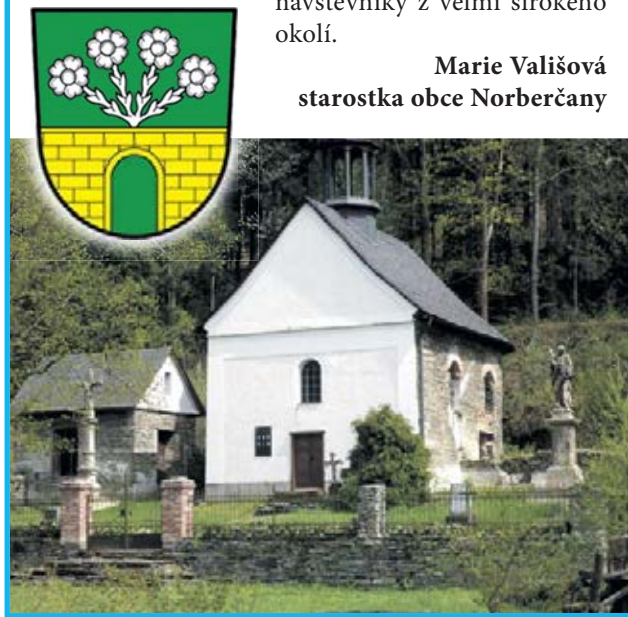
Obec Norberčany se nachází v severovýchodní části okresu Olomouc. Obec se skládá ze čtyř katastrálních území s názvy Norberčany, Trhavice, Nová Véska a Stará Libavá. Na severní straně má společné hranice s okresem Opava. Leží zhruba 7 km od Moravského Berouna, 25 km od Šternberka a 40 km od Olomouce.

Vznik Norberčany se datuje k roku 1456. Tehdejší název byl Niringberg. Od roku 1504 jsou známy pod jménem Nürnberg. Trhavice sdílely stejné osudy jako Norberčany. O Nové Věsce je poprvé zmiňováno až v roce 1599 a patřila k panství Šternberk. Stará Libavá je poprvé zmiňována v roce 1397 a také patřila k panství Šternberk. Dominantu obce Norberčany tvoří kostel sv. Antonína Paduánského. Nedaleko Staré Libavé se nachází Cesta česko – německého porozumění. Opodál roste Zlatá lípa, spojována se jménem generála Laudona. Jsou zde vybudovány cyklostezky, např. na trase Dvorce – Moravský Beroun – Norberčany – Stará Voda. Lokality si oblíbili chalupáři a chataři.

Norberčany jsou začleněny v dobrovolném svazku obcí mikroregion Moravskoberounsko a Šternbersko.

V roce 2019 obec postavila nový kulturní dům, který do té doby v obci citelně chyběl. Byl postaven za přispění mimořádné dotace z Olomouckého kraje. Obec Norberčany ve spolupráci s místními hasiči pořádá každoročně různé kulturní akce pro děti i dospělé, které jsou oblíbeny a navštěvovány návštěvníky z velmi širokého okolí.

Marie Vališová
starostka obce Norberčany



**Nenašli jste
ve své schránce
měsíčník
Krajánek?**

**Nebo nepřišel vašim
sousedům a přátelům?**

Napište nám a my sjednáme nápravu:
distribuce.krajaneck@regvyd.cz

Jôra a Božka ôvâdijó: Konec frontě

Tož konečně! Jednadvacáty století dorazelo ê k nám na dědinô. Sice s malém zpožděním, ale přece. Mámê ô nás taková malinkatô počtô. Nô - zas tak maličká néni, só tam štêrê přepážkê, takže neznalé mistnich poměru si muže mēslêt, že je to dost mista. Ale chēba lavkê! Dêž sem přêndete kerêkolêv deň a v jakôkolêv hodinô, je tam narváno. Jôra tam včêl chodi skoro dennê s balikama. Já teda nechápô, co furt kemô posílá, ale doma se začalê ztrâcet kravinê, kery on za cely mládi nazhromâždêl, tak si mēslim, že obchodôje přes internet. Chvilô

sem ho podezřívâla, že tam chodi cômêt na slečně za přepážkama, ale sem tam sem tam bēla s nêm a fakt mnê to stačêlo. Dêčkê bēla fronta od každê té přepážkê, že se jednymô odnechtêlo tam stát. A lêdi se v nich hádalê jak psi. Ale včêl jôž je to ináč! Včêlká dêž tam vlezete, octnete se v moderni halê - pêt krát pêt metru - kde v prostředkô ô zdi majô taková tô mašinkô, co po zmâčknotí čudlikô vêflôsne lêstek s číslem. A nad tēm je tabôla, kde po gongô zasviti to čísilko s číslem přepážkê, takže lêdi vijô, kde majô jit a slečně zas vijô do-

predô, co bôde kdo chtêť. Zrovna tak, jak ô dochtoru. Je to pokrok a divim se temô mymo trôbovi, že na to furt nadávâ. On je skôtečně zpâtečník. Taková vêmoženost! Já sô ráda, že smê zas o kôsek vic v Evropê. A vite co furt mele Jôra? Pré: "Ja, frontê k okynkum skončêlê, ale zato se tam každê deň tvoři novâ velêká fronta od té vêvolâvací mašinê. A ta fronta je až ven. Než ti lêdi přêndô na to, co majô zmâčknot, trvá to vêčnosť. Ale tē slečně jôž aspoň nemosijô poslôchat ôbrblany lêdi. Jaja, je to pokrok."

Božka

Olomoucí zněly koncerty pro první linii



Děkonné koncerty pro první linii rozeznaly Olomouc. Foto: Ol. kraj

Hned na třech místech v Olomouci se v pondělí 1. června uskutečnily slavnostní koncerty Hudby Hradní stráže a Policie České republiky. Smyslem akce, která se uskutečnila ve spolupráci s Olomouckým krajem, bylo poděkovat záchranářům, zdravotníkům, lékařům, hasičům a vůbec všem lidem, kteří se podíleli na zvládnutí epidemie koronaviru. „Všechny složky záchranného systému odvedly a stále ještě odvádí prvotřídní práci. Mají za sebou vysilující služby, probdělé

noční a tvrdou dřinu. A to všechno jenom proto, abychom my ostatní mohli být v bezpečí,“ vyzdvihl obětavost lidí v „první linii“ Ladislav Okleštěk, hejtmán Olomouckého kraje. Úvodní vystoupení se odehrálo před vojenskou nemocnicí, druhý koncert poblíž olomoucké fakultní nemocnice a v pravé poledne se hudba rozezněla okolím základny hasičského záchranného sboru. Každý koncert přitom trval zhruba pětadvacet minut a na repertoáru byly slavné české pochody a populární melodie. (red)

Vědecká knihovna má nové logo i webové stránky

Po více než deseti letech mění Vědecká knihovna v Olomouci své internetové stránky. Nový web přináší možnost on-line dotazu na knihovnický a interaktivní vyhledávač knihoven Olomouckého kraje, které pod VKOL spadají. Díky zcela nové platformě intranetu pomůže řešení i v interní komunikaci a sdílení dat potřebných pro efektivní službu čtenářům. „Nové webové stránky naplňují současné trendy i nároky na moderní design. Navíc jsou přehledné a věřím, že přispějí k většímu uživatelskému komfortu,“ uvedl náměstek hejtmána pro oblast kultury Petr Vrána.

Čtenářské konto

Další z novinek, které web svým návštěvníkům nabízí, je možnost přihlásit se z úvodní stránky přímo do čtenářského konta, noví čtenáři naopak budou přesměrováni přímo na registrační formulář. Zájemci o publikace vydané VKOL si je budou moci objednat v novém e-shopu. Nový minimalistický webdesign



www.vkol.cz

Nový web je jedním z hlavních bodů nového vizuálního stylu.

Foto: repro VKOL

s důrazem na funkčnost a rychlost ovládání přináší dnes již nezbytné responzivní chování na displejích počítačů, tabletů i chytrých telefonů. Struktura webu je také ergonomičtější, přehlednější a návštěvník tak získá snadný přístup k požadovaným informacím. Stránky jsou samozřejmě propojeny s elektronickým katalogem Aleph, nechybí ani

intuitivní odkazy na digitální knihovny či elektronické zdroje. Web také nabízí zjednodušenou německou a anglickou mutaci obsahu.

Jednotný vizuální styl

Nový web je jedním z hlavních bodů nového vizuálního stylu, který dosud knihovna postrádala. Součástí nové internetové prezentace je tak i nové logo knihovny, byly vybrány zá-

kladní barvy a nové fonty, další změny se týkají merkantilních a informačních tiskovin a ostatních nosičů informací. Největší proměnou prošlo zejména logo knihovny, které se nyní skládá ze dvou částí. První část tvoří již zažitá zkratka VKOL, jejíž první písmeno svým provedením evokuje otevírací se knihu, druhou částí loga je pak celý název knihovny. (red)



Zprávy z Olomouckého kraje sledujte ve vysílání ZZIP TV, Televize Přerov a TV Morava.

Důležitá informace pro dopravce

Odbor dopravy a silničního hospodářství Krajského úřadu Olomouckého kraje sděluje dopravcům se sídlem podnikání v působnosti obce s rozšířenou působností: Jeseník, že po níže uvedené přechodnou dobu bude detašované pracoviště Dukelská 1240/27 v Jeseníku přijímat a potvrzovat písemný záznam do spisu o finanční způsobilosti podnikatele v silniční dopravě.

Současně se dopravcům se sídlem podnikání na území obcí s rozšířenou působností Šumperk a Zábřeh sděluje, že ve stejných termínech nebude obsluhováno detašované pracoviště v Šumperku.

Kontaktní osobou nadále zůstává

Ing. Lubomír Huf,
e-mail: l.huf@olkraj.cz

pracoviště:
Bulharská 372/8, Šumperk
– kancelář 154
tel.: 583 218 514

pracoviště:
Dukelská 1240/27, Jeseník
– kancelář 209
tel.: 584 458 503

Obsazení pracoviště v Jeseníku
– v době 9:00 – 16:00 hod.

Červen:
17.6.

Červenec:
1.7., 15.7., 22.7., 29.7.

Město Javorník opět střeží policie

Do Javorníku na Jesenícku se po letech vrátila policie. Zázemí našla v nově rekonstruované budově. Vybavení místností zajistilo Krajské ředitelství policie Olomouckého kraje. Zřízení policijní stanice v Javorníku se zabezpečí pravidelná každodenní přítomnost policistů ve městě a jeho okolí.

Zvýší se akceschopnost, dosažitelnost služby, a dojde i k výrazně lepšímu pokrytí územní působnosti obvodního oddělení. S ohledem na strategické umístění města Javorníku u státních hranic a také rozlohu území, které spravuje OOP Javorník, bylo potřeba zajistit častější přítomnost policistů v tomto městě. (red)



Červnového slavnostního otevření se zúčastnil hejtmán Olomouckého kraje Ladislav Okleštěk. Foto: Olomoucký kraj

Kraj podpoří školy na jejich cestě k digitalizaci

Školy v regionu se v současné době postupně vrací ke klasické výuce, kterou přerušila opatření v souvislosti s pandemií koronaviru. Podle odborníků je ale zřejmé, že výuka už nikdy nebude probíhat stejně. Různé formy online učení se stanou běžnou součástí vzdělávacího procesu na všech typech škol. „V rámci projektu na implementaci Krajského akčního plánu rozvoje vzdělávání Olomouckého kraje s názvem „Rovný přístup ke vzdělávání s ohledem na lepší uplatnitelnost na trhu práce“ byl již v roce 2017 zřízen



Online výuka se stane běžnou součástí vzdělávání. Foto: Olomoucký kraj

Krajský metodický kabinet digitální gramotnosti. Ten cíleně a dlouhodobě podporuje rozvoj digitálních kompetencí pedagogů v kraji,“ uvedl náměstek hejtmána pro oblast školství Ladislav Hynek. Projekt byl z OP VVV podpořen více než 110 miliony Kč.

Kraj navíc aktuálně spolupracuje s Národním

pedagogickým institutem ČR. Výsledkem je služba digitální pohotovosti pro všechny školy v regionu.

„Specialisté, kteří se podílí na tomto společném projektu, školám poradí s využitím moderních nástrojů jako je například Google meet nebo Microsoft Teams. Kontakty a důležité informace najdou zájemci na stránkách

www.ikap.cz,“ řekl vedoucí odboru školství Miroslav Gajdůšek.

Projekt „Rovný přístup ke vzdělávání s ohledem na lepší uplatnitelnost na trhu práce“

je aktuálně v posledním roce realizace. Už nyní je ale připraven záměr na jeho pokračování s tím, že činnost metodického kabinetu pro digitální gramotnost bude zachována v plném rozsahu a navíc se dočká rozšíření. Nový projekt počítá se zapojením většiny středních, vyšších odborných a 80 základních škol v kraji. (red)

Hejtmanství pomohlo trenérům a podpořilo i mladé reprezentanty

Zhruba dva a půl milionu korun rozdělil Olomoucký kraj ve dvou dotačních titulech, jejichž cílem je podpora sportu. Peníze pomohly žadatelům o trenérskou licenci a mladým sportovním nadějím, které náš region reprezentují doma i v zahraničí. „O dotační tituly byl velký zájem. Co se týče krajského příspěvku na trenérské licence, přispěl kraj dvaatřiceti žadatelům. V případě mladých reprezentantů jsme pomohli rovně stovce zájemců,“ uvedl Petr Vrána, náměstek hejtmána pro oblast sportu a kultury.

Pomoc při sebevzdělávání

Krajské dotace podstatně snižují finanční zátěž, kterou musí budoucí trenéři vynaložit na sebevzdělávání. Cena se odvíjí od vý-



Hejtmanství pomohlo trenérům a podpořilo také mladé reprezentanty. Foto: ilustrační foto Ol. kraj

konnostní třídy a druhu sportu. Trenérská licence na hokej stojí zhruba deset a půl tisíce korun. Kurz instruktora parašutismu je třikrát dražší. Méně ná-

kladná je příprava nových trenérů kopané nebo aerobiku. „Druhově pestrou paletu sportovních odvětví dotovalo hejtmanství v rámci podpory mladých

reprezentantů. Přispěli jsme například úspěšným sportovcům v oblasti rychlostní kanoistiky, juda, lukostřelby nebo šermu,“ dodal Vrána. (red)

Děti malují seniorům k svátku!

Propojení seniorů a dětí si klade za cíl nová celorepubliková kampaň Ministerstva práce a sociálních věcí. Kromě toho jde i o propojení předškolních a školských zařízení a služeb péče o seniory a navázání spolupráce mezi nimi. „V souvislosti s hrozbou onemocnění covid-19 byl na seniory vytvářen obrovský psychický tlak. Je na čase jim přinést rozptýlení,“ uvedl Václav Zatloukal, krajský koordinátor projektu Implementace politiky

proti stárnutí na krajskou úroveň. Doplnil, že vhodnou příležitostí je například Mezinárodní den seniorů 1. října.

Děti tak mohou vytvořit pro babičky a dědečky přání, které pak poputují nejen do pobytových zařízení, ale i do domácností osamělých seniorů. „Pokud máte zájem se do iniciativy zapojit, prosím kontaktujte nás do 14. srpna a to prostřednictvím emailu vatlav.zatloukal@mpsv.cz,“ doplnil Václav Zatloukal. (red)



Cílem kampaně je propojení dvou generací, seniorů a dětí. Foto: MPSV

Konference o paliativní péči se ptala, kdy ukončit léčbu

Prodlužování marné léčby mnohdy nemusí znamenat zvýšení kvality života pacienta. Jak tedy určit, kdy ještě léčit? Co jiného je možné pacientům nabídnout? Na tyto a další otázky odpovídali odborníci z řad předních českých lékařů u příležitosti konference věnované problematice paliativní péče. Setkání se uskutečnilo 11. června v prostorách Magistrátu města Olomouce.

Současné pokroky v medicíně prodloužily délku léčby závažných onemoc-

nění, zároveň se však výrazně zkrátila doba závěru života po ukončení úspěšné léčby. „V praxi se setkáváme s tím, že v případě těžkých onemocnění, zejména onkologických, zbývá nemocným mnohdy jen posledních pár dnů života. Tím se zkracuje i čas pacientů například na smíření a rozloučení se svými blízkými. Výjimkou nejsou ani případy, kdy se už pacient rozloučit vůbec nestihne,“ uvedla Leona Martinková, vedoucí Střediska zdravotních služeb a Hospicové péče

Caritas a dodala: „Přitom i po ukončení marné léčby má pacient možnost odborné lékařské péče mobilního hospice, navíc doplněné i o péči dalších odborníků včetně podpory pečující rodiny.“

Dlouhodobá priorita

Pro Olomoucký kraj, který spolu s Hospicovou péčí Caritas odbornou konferenci organizoval, je téma paliativní péče jednou z dlouhodobých priorit. Na jejím systematickém zlepšování začalo hejtmanství pracovat jako jedno z prvních v Česku. Letos



Už loni se za přispění Olomouckého kraje otevřelo v prostějovské nemocnici nové oddělení. Zdravotníci se tam starají o nevyléčitelně nemocné a umírající. Foto: Olomoucký kraj

navýší peníze k zajištění péče na více než osm milionů korun. Peníze poslouží nejen na samotný výkon

ošetřovatelské péče, ale například i na vzdělávání lékařského i nelékařského personálu, který se o ne-

vyléčitelně nemocné stará. Koncepce paliativní péče Olomouckého kraje pak počítá s tím, že postupně vznikne v každém okrese alespoň jeden poskytovatel každé z forem paliativních služeb. „Největší díl peněz půjde na podporu domácí péče. Každý chce totiž strávit poslední chvíle života raději doma než v anonymním zdravotnickém zařízení,“ uvedl hejtmán Ladislav Okleštěk, který spolu s Mons. Janem Graubnerem, arcibiskupem olomouckým převzal nad konferencí záštitu. (red)

OLOMOUCKÝ KRAJ NABÍZÍ K ODPRODEJI TENTO NEMOVITÝ MAJETEK:

část pozemku parc. č. 31/3 zast. pl. o výměře 402 m², dle geometrického plánu č. 4722-22/2019 ze dne 18. 4. 2019 pozemek parc. č. 6446 zahrada o výměře 402 m², v k. ú. a obci Šternberk z vlastnictví Olomouckého kraje, z hospodaření Střední odborné školy lesnické a strojnické Šternberk, za minimální kupní cenu ve výši 381 900 Kč, když jednotlivé nabídky budou přijímány v uzavřených obálkách. Nabyvatel uhradí veškeré náklady spojené s převodem vlastnického práva a správní poplatek spojený s návrhem na vklad vlastnického práva do katastru nemovitostí. Záměr bude zveřejněn i v měsíčníku Krajánek.

Cenové nabídky s uvedením případného účelu využití předmětných nemovitostí, prosím, zašlete nebo osobně doručte v termínu od 5. 6. 2020 do 3. 8. 2020 do 13.00 hod. na adresu: Olomoucký kraj, komise pro majetkoprávní záležitosti Rady Olomouckého kraje, Jeremenkova 40a, 779 00 Olomouc. Nabídku je nutno zaslat ve dvou uzavřených obálkách* a v levém horním rohu obálek výrazně uvést slova „neotvírat – cenová nabídka – Šternberk“. Na obálce musí být rovněž uvedena doručovací adresa zájemce. Za včas doručené se považují nabídky, které byly Olomouckému kraji na uvedenou adresu v uvedeném termínu doručeny.

Žádosti, podněty a připomínky k tomuto záměru Olomouckého kraje se přijímají do 3. 8. 2020 do 13.00 hod. na adrese: Krajský úřad Olomouckého kraje, odbor majetkový, právní a správních činností, Jeremenkova 40a, 779 00 Olomouc.

Doba zveřejnění záměru: od 5. 6. 2020 do 3. 8. 2020

Kontakty: Ing. Regina Vrbová, regina.vrbova@olkraj.cz, tel. 585 508 423

pozemek parc. č. st. 675 zastavěná plocha a nádvoří o výměře 746 m², jehož součástí je stavba Hranice I – Město, č. p. 600, rod. dům, a pozemek parc. č. 2282/2 zahrada o výměře 170 m², vše v k. ú. a obci Hranice, vše z vlastnictví Olomouckého kraje, z hospodaření Správy silnic Olomouckého kraje, příspěvkové organizace, za minimální kupní cenu ve výši 4 900 000 Kč, když jednotlivé nabídky budou přijímány v uzavřených obálkách. Nabyvatel uhradí veškeré náklady spojené s převodem vlastnického práva a správní poplatek spojený s návrhem na vklad vlastnického práva do katastru nemovitostí.

Cenové nabídky s uvedením případného účelu využití předmětných nemovitostí, prosím, zašlete nebo osobně doručte v termínu od 5. 6. 2020 do 3. 8. 2020 do 13.00 hod. na adresu: Olomoucký kraj, komise pro majetkoprávní záležitosti Rady Olomouckého kraje, Jeremenkova 40a, 779 00 Olomouc. Nabídku je nutno zaslat ve dvou uzavřených obálkách* a v levém horním rohu obálek výrazně uvést slova „neotvírat – cenová nabídka – Hranice“. Na obálce musí být rovněž uvedena doručovací adresa zájemce. Za včas doručené se považují nabídky, které byly Olomouckému kraji na uvedenou adresu v uvedeném termínu doručeny.

Žádosti, podněty a připomínky k tomuto záměru Olomouckého kraje se přijímají do 3. 8. 2020 do 13.00 hod. na adrese: Krajský úřad Olomouckého kraje, odbor majetkový, právní a správních činností, Jeremenkova 40a, 779 00 Olomouc.

Doba zveřejnění záměru: od 5. 6. 2020 do 3. 8. 2020

Kontakty: Ing. Regina Vrbová, regina.vrbova@olkraj.cz, tel. 585 508 423

pozemky parc. č. 1476 zahrada o výměře 97 m² a parc. č. 1477 ost. pl. o výměře 93 m², oba v k. ú. a obci Potštát z vlastnictví Olomouckého kraje, z hospodaření Správy silnic Olomouckého kraje, příspěvkové organizace, za minimální kupní cenu ve výši 9 000 Kč, navýšenou o příslušnou platnou sazbu DPH, když jednotlivé cenové nabídky budou přijímány v uzavřených obálkách. Nabyvatel uhradí veškeré náklady spojené s převodem vlastnického práva a správní poplatek spojený s návrhem na vklad vlastnického práva do katastru nemovitostí.

Cenové nabídky s uvedením případného účelu využití předmětných nemovitostí, prosím, zašlete nebo osobně doručte v termínu od 22. 5. 2020 do 21. 7. 2020 do 13.00 hod. na adresu: Olomoucký kraj, komise pro majetkoprávní záležitosti Rady Olomouckého kraje, Jeremenkova 40a, 779 00 Olomouc. Nabídku je nutno zaslat ve dvou uzavřených obálkách* a v levém horním rohu obálek výrazně uvést slova „neotvírat – cenová nabídka – Potštát“. Na obálce musí být rovněž uvedena doručovací adresa zájemce. Za včas doručené se považují nabídky, které byly Olomouckému kraji na uvedenou adresu v uvedeném termínu doručeny.

Žádosti, podněty a připomínky k tomuto záměru Olomouckého kraje se přijímají do 21. 7. 2020 do 13.00 hod. na adrese: Krajský úřad Olomouckého kraje, odbor majetkový, právní a správních činností, Jeremenkova 40a, 779 00 Olomouc.

Doba zveřejnění záměru: od 22. 5. 2020 do 21. 7. 2020

Kontakty: Ing. Regina Vrbová, regina.vrbova@olkraj.cz, tel. 585 508 423

* Nabídku vložte do jedné obálky s označením nabídky a tuto obálku poté vložte do druhé obálky a opět uveďte název nabídky. Pro další jednání v předmětné záležitosti, prosím, uveďte do nabídky Vaši přesnou adresu a telefonický kontakt, popřípadě e-mailovou adresu.

KŘÍŽOVKA O CENY

Moderní technologie stále častěji pronikají do škol zřizovaných Olomouckým krajem. Třeba v Jeseníku se studenti naučí používat 3D tiskárny, programovat CNC stroje a vyrábět (*tajenka*). Řešení křížovky posílejte do 9. července na e-mailovou adresu krizovky@olkraj.cz.

POMŮCKA: ALM, EDU, CHIT, PLCH, RMM	ODLESK	NELEVNÁ	AMER. MUŽSKÉ JMÉNO	KÓD UZBE- KISTÁNU	NEZAJETI	URČIT	PYŠNÝ	NUŽE	ANEBO (ZAST.)	JMÉNO PSA NA STARÉM BĚLIDLE	KONČE- TINY	SPZ WIGAN (V. BRITANIE)	DĚTSKÁ HRÁČKA	STŘEDNÍ DĚLKA	MUŽSKÉ JMÉNO (17.6.)	ODHAD VÝSLEDKU	JIHOEV- ROPAN	CHYBA (HOVOR.)
HRO- MADNÉ ODESLÁNÍ OBYVATEL						UONDAT					ČLOVĚK S HOST- CEM							
CENNÉ						1. ČÁST TAJENKY NEMLATIT					UDĚLATI POŘÁDEK KONEC							
TYP POČITA- ČOVÉ PAMĚTI				PRSO PLÓDY S TYRDOU SKO- RÁPKOU				VZDOR				KDO MPZ MALI						
CITO- SLOVCE UDIVU			OPOTŘE- BOVANÝ JZDOU HORSKÁ SLUŽBA					NÁŠ REŽISÉR (VIT)					ŘÍMSKY 49 GENERAL ELECTRIC			INIC. SMOLJAKA VELKÁ MÍSTNOST		
HLAVNÍ MĚSTO CHOR- VATSKA											CHEM. ZN. HOŘČÍKU			FEDERÁLNÍ SMRMAŽ. DĚNÍ ZVUČET			DO SVEHO BYTU	HODNÉ (EXPR.)
	OFOUK- NUTÍ	SETBA TAKOVÁ (NÁREČ.)									HRANICE POLI				DOMÁCKY ADOLF SLOVEN. POLNÍ MIRA			
SPZ OSTRAVY			VAZBA PRO PLETENÉ ZBOŽÍ KOP									MARNIT	TRHAVINA VLOŽENÁ DO VRTU VLASTNÍK					
PYTLE S ŘEMENY					LEVHARD (ZAST.)	KOMBI- NÉZA					VAMPÝR				ALŠOVY INICIÁLY CESTA ZPÁTKY			
SLOVEN. PRIROV- NÁNÍ				PŘED- LOŽKA LÉŽT (NÁR.)							JIHNOUT ŘÍMSKY 506				UBÉRÁK NA KTERÉM MÍSTĚ			
NAPLA- VENINA (RÍDC.)							IND. KŮŘENÍ	VĚC NEDOT- KNUTELNÁ	IZOBAR	KOCOŮŘI (NÁREČNÉ)	KUŠ TRAVNÍKU CHYENY ČIM			NÁZEV HLÁSKY K SYMBOL			OBYDLÍ ESKY- MÁCKÉ	CHVALO- ZPĚV
	ODEC U PARDU- BIC	NOTORIK (LIDOVÉ) OSTROV NOVÝCH HEBRID						TAKO- VÁHLE					ZVČONUTÍ NĚČEHO BRAZIL. FOTBA- LISTA					
PENÁLY								ANGLICKY ATOMOVÁ ENERGIE PŘEDLOŽKA S 2 PÁDEM										
LÉČKY					2. ČÁST TAJENKY											USAZENINY JIHOBA- VORSKÝCH SLATIN		
PRÁT SI					DOBRO- DĚJ						DOMÁCKY EDUARD					HLUBINA V TEKOUČÍ VODĚ		

Foto: Olomoucký kraj

TAJENKA Z MINULÉHO ČÍSLA: ŠESTNÁCTÉHO STOLETÍ. DÁREK ZÍSKÁVAJÍ VYLOSOVANÍ VÝHERCI: JAROMÍR SKŘIVÁNEK/OLOMOUC, ZDENKA ČADROVÁ/ŠPÍČKY, MARIE PAPOUŠKOVÁ/PROSTĚJOV

SUDOKU

LEHKÉ

STŘEDNÍ

TĚŽKÉ

8	1				5	4		
		7	9					6
2	6		7	8			9	1
	4		3		6			2
9		6					1	5
3	2		6	7	1			8
		2			8	7	5	
7		3	4	2		1	8	
4			5			2		

3	9				1	7		
7		4						2
2				5			9	7
	7	9			2	8	3	1
5						6		
		6	8		4			
8		2			3	7		
	1			9	8	5		
		7					8	6

7						9		
2		8			3		7	
6								4
					9	7		6
9	1							
5	4				2			
		3			1			9
							3	7
1	2			4	3			8

KOMIKS

HANAČ & JESENKA

Po třech měsících jdeš do hospody a hned se zřídíš

Miláčku...škyt...bránil jsem...škyt...tvoji čest

Jak to?

Číšník furt říkal...škyt...ať jdu domů...škyt...že mám pěknou vopici

Měsíčník Olomoucký kraj Krajánek, periodický tisk

Vydává Olomoucký kraj ve spolupráci se společností Agriprint, s.r.o. a společností Profi-tisk group.

Adresa vydavatele:
Olomoucký kraj, Jeremenkova 40a, 779 00 Olomouc
IČ: 60609460. Registrováno pod číslem MK ČR E 13609.

Adresa redakce:
Agriprint s.r.o., Wellnerova 7, 779 00 Olomouc
Distribuce:
e-mail: distribuce.krajaneek@regvyd.cz, telefon: 266 311 596

Odpovědná redaktorka: Petra Pášová,
mobil: 602 671 402, e-mail: noviny@olkraj.cz

Inzerce:
Petr Baštan, mobil: 608 975 337, e-mail: bastan@agriprint.cz

Číslo 6, ročník 19. Olomoucký kraj Krajánek - periodický tisk Olomouckého kraje. Toto číslo vychází v Praze 17. 6. 2020. Měsíčník je distribuován prostřednictvím České pošty, s.p., do všech schránek v kraji.

Uzávěrka příspěvků do dalšího čísla měsíčníku je 9. července.

Školy zvládly koronavirovou situaci na výbornou

Na letošní školní rok učitelé, ale i rodiče a jejich děti jen tak nezapomenou. Kvůli koronavirové epidemii se uzavřely školy a studium probíhalo doma, dálkovou formou. „Školy, pedagogové, žáci a studenti, ale také rodiče, čelili obrovské výzvě, jak přenést výuku ze škol do domácího prostředí. Každý učitel hledal ten nejlepší způsob, jak se žáky komunikovat na dálku, jak učivo co nejlépe vysvětlit. Jsem rád, že u nás v Olomouckém kraji školy vzdělávání na dálku ve většině případů zvládly na jedničku,“ říká náměstek hejtmana Ladislav Hynek zodpovídající za oblast školství. V rozhovoru přibližuje i novinky v krajském vzdělávání nebo plánované investice.

■ Jak jste tedy museli výuku pozměnit, využili jste i online komunikaci?

Na zcela novou situaci ve školství reagovali zástupci realizačních týmů Krajského akčního plánu a projektu Implementace Krajského akčního plánu (IKAP). Jako pomoc se zavedením výuky na dálku vytvořily sekce: Máme Google, Máme Microsoft a Řeší to všichni, kde mohli pedagogičtí pracovníci najít informace a návody, jak lze realizovat výuku na dálku. V rámci projektu se uskutečnilo i několik online seminářů k možnostem online výuky prostřednictvím Google Meet a MS Teams, v rámci, kterých bylo představeno i využití vzdálených tabulí. Semináře byly přizpůsobeny požadavkům zúčastněných pedagogů a jsem rád, že reakce na tyto semináře byly pozitivní.

■ Jak se tedy povedlo pedagogům nově nastalé situaci přizpůsobit?

Učitelé a žáci se velice rychle naučili účelně a efektivně využívat prostředí, díky kterým měli učitelé možnost se žáky pracovat, zadávat a hodnotit úkoly, realizovat audio a video konference a chaty, ale i zadávat a hodnotit testy. Rád bych však uvedl, že i když

se naši učitelé a žáci poprali s touto novou situací na výbornou, a výuka prostřednictvím informačních technologií je skvělou a neocenitelnou pomůckou, nikdy nemůže nahradit osobní přístup pedagogů a úlohu školy nejen vzdělávat, ale také poskytovat našim dětem různé sociální zační aktivity.

■ Hejtmanství myslelo i na rodiče, kteří doma se svými dětmi studovali. Pedagogická poradna Olomouckého kraje jim je k dispozici každý všední den. Jaký byl o poradenství zájem, s jakými dotazy se lidé na odborníky obraceli.

Zde musím ocenit, že z iniciativy vedoucího odboru školství a ředitele Pedagogicko – psychologické poradny a Speciálně pedagogického centra Olomouckého kraje byla zřízena telefonická linka poradenské pomoci rodičům. Tato bezplatná služba byla jednou z úspěšných forem pomoci v tomto nelehkém období. Největší počet telefonátů se týkal obtíží s domácím učením a jeho organizací, s motivací a s prožíváním sociální izolace dětí. Část dotazů měla pak spíše organizační charakter a týkala převážně se provozu PPP. Aktuálně v souvislosti se

zahájením výuky ve školách a uvolněním mimořádných opatření byl provoz linky ukončen.

■ Olomoucký kraj každoročně přizpůsobuje nabídku oborů trhu práce. Chystá se i tentokrát otevřít nějaké nové?

Na středních školách v Olomouckém kraji je každý rok nabízeno několik nových oborů vzdělání, které reflektují požadavky trhu práce, jsou atraktivní pro uchazeče a vhodně doplňují oborovou strukturu školy. Tyto obory vzdělání pak nahrazují obory, o které není zájem ze strany zaměstnavatelů ani uchazečů. Při schvalování žádostí o zápis nového oboru vzdělání je zohledněna uplatnitelnost absolventů na trhu práce, snaha omezit duplicitu otevíraných oborů vzdělání, ale také požadavky uchazečů a jejich zákonných zástupců. Vzhledem k této skutečnosti můžeme konstatovat, že vzdělávací nabídka v Olomouckém kraji je vyvážená a velice pestrá.

■ Jaká je s firmami spolupráce a po čem je ze strany zaměstnavatelů největší poptávka?

Aktuální „pokoronavirové období“ ještě více než kdy předtím ukazuje, že české hospodářství potřebuje výrazné změny a změny potřebuje také systém našeho vzdělávání. Bude důležité dát daleko větší důraz na propojení vzdělávání ve školách s praxí, zavádění prvků duálního vzdělávání, inovace a kompetence související s procesy digitalizace, automatizace. Stále platí, že jsme jednou z nejprůmyslovějších zemí Evropy a i v brzké budoucnosti bude potřeba tech-



Ladislav Hynek

náměstek hejtmana zodpovědný za školství

Narodil se v roce 1968 v Prostějově. Vystudoval Gymnázium Jiřího Wolker. V letech 1989-1992 pracoval v SD Jednota Prostějov a od roku 1993 v soukromé sféře v oblasti služeb. Od roku 2006 působí v komunální politice jako zastupitel, radní a od roku 2010 jako starosta města Kostelec na Hané a od roku 2016 jako 1. místostarosta Kostece na Hané. Mezi jeho koníčky patří sport – házená, fotbal, cyklistika, tenis, lyžování a turistika. Je ženatý a má dvě dcery.

nicky zdatných absolventů nejrozumnějších profesí. Jsem rád, že mohu říct, že spolupráce mezi firmami a školami je v Olomouckém kraji na vysoké úrovni, ale pořád chybí více žáků v technicky zaměřených oborech, kvalitnější infrastruktura a podmínky pro personální zajištění spolupráce, a to jak ze strany škol, tak i firem.

■ Hejtmanství pomáhá také stipendijními programy. Jak se daří udržet a rozvíjet učňovské obory? V rámci „Podpory polytechnického vzdělávání a řemesel v Olomouckém kraji“ poskytuje Olomoucký kraj stipendia na vybrané obory vzdělání žákům učňovských oborů vzdělání a žákům technických oborů vzdělání zakončených maturitní zkouškou. Nabídka podporovaných oborů je každoročně upra-

vována na základě žádostí středních škol a potřeb trhu práce. Od školního roku 2020/2021 bude podporováno už 49 oborů vzdělání, z toho je 32 učebních oborů a 17 technických oborů zakončených maturitní zkouškou. V rámci podpory učebních oborů jsou nově od školního roku 2019/2020 podporováni žáci oborů vzdělání Zahradník a Instalatér. I díky uvedeným stipendii se nám podařilo nejen zastavit pokles počtu žáků, ale v některých případech dochází k nárůstu počtu žáků některých učebních oborů vzdělání.

■ Chystá se ještě nějaká novinka?

Úplnou novinkou od školního roku 2020/2021 je zavedení takzvaného Jesenického stipendia. Olomoucký kraj se v rámci Jesenického stipendia zavázal ve spolu-

práci se Sdružením měst a obcí Jesenicka a městem Jeseník poskytovat žákům 1. ročníků středních škol zřizovaných Olomouckým krajem v oblasti Jesenicka jednorázový finanční příspěvek ve formě stipendia. Stipendium je určeno žákům maturitních i učebních oborů vzdělání středních škol na Jesenicku, vyjma žáků oborů vzdělání Gymnázium a Gymnázium se sportovní přípravou. Cílem stipendia je zmírnit odchody žáků 9. tříd základních škol z oblasti Jesenicka.

■ Léto obvykle nabízí prostor pro stavební práce, rekonstrukce a obnovy. Chystají se některé školy na větší investiční akci?

Mezi nejvýznamnější akce, které pokračují z loňského roku a budou letos dokončeny, patří například opravy fasády na Gymnázium Jakuba Škody v Přerově za 37,8 milionu korun, rekonstrukce kuchyně školní jídelny na Střední zdravotnické škole v Hranicích za 38,1 milionu korun, vybudování zázemí pro odborný výcvik na Střední škole zemědělské v Přerově za 52,3 milionů či realizace energeticky úsporných opatření na SŠ technické a zemědělské v Mohelnici za 36,6 milionů. V průběhu června a července potom bude zahájena například rekonstrukce kuchyně na Švehlově střední škole polytechnické v Prostějově za 35 milionů a rekonstrukce sociálních zařízení domova mládeže na Střední škole gastronomie a farmářství v Jeseníku za 30 milionů, které budou dokončeny až v roce 2021. Chystá se i řada menších akcí, které budou dokončeny ještě v letošním roce.

i Víte, že...

...v Inovačním centru Olomouckého kraje (ICOK) společně s našimi partnery vytváříme moudřejší prostředí vstřícné lidské kreativitě a zápalu pro podnikání?

- ICOK chce pomáhat rozvíjet udržitelné a rostoucí podnikání, pomáhat podnikatelům v jejich byznysu, v rozvoji jejich konkurenceschopnosti a v neposlední řadě zatraktivňovat region Olomouckého kraje jako vhodné místo pro investory a kvalifikované pracovníky.
- Krizi Covid-19 prožilo ICOK v plném provozu a aktivně přitom pomáhalo partnerům. „Po vypuknutí krize a vyhlášení nouzového stavu jsme aktivně oslovili stovky podnikatelských subjektů a několika desítkám z nich jsme i pomohli s administrací žádostí o finanční podporu,“ řekla Marie Studená, ředitelka ICOK.
- ICOK pomáhalo šířit informace o možnostech podpory zaměstnancům i zaměstnavatelům postižených krizí. „Snažili

jsme se v rámci možností být nápomocni, jak to šlo. V důsledku nás to přivedlo taky k novým partnerům, podnikatelským nápadům, kterým nyní pomáháme na svět. A taky nás krize jaksí urychlila, posunula, přinutila nás zvládat více věcí v kratším čase a nevymlouvat se, že něco nejde. Myslím, že jsme se dost utvrdili ve smysluplnosti našeho poslání,“ doplnila ředitelka.

- Na www.inovaceok.cz najdete všechny informace, v novinkách také to, jak otevřít svoji firmu inovacím.



Řešení ze strany 8

8	1	9	2	6	5	4	3	7
5	3	7	9	1	4	8	2	6
2	6	4	7	8	3	5	9	1
1	4	8	3	5	9	6	7	2
9	7	6	8	4	2	3	1	5
3	2	5	6	7	1	9	4	8
6	9	2	1	3	8	7	5	4
7	5	3	4	2	6	1	8	9
4	8	1	5	9	7	2	6	3

3	9	5	2	1	7	4	6	8
7	6	4	3	8	9	1	5	2
2	8	1	4	5	6	9	7	3
4	7	9	5	6	2	8	3	1
5	2	8	9	3	1	6	4	7
1	3	6	8	7	4	2	9	5
8	5	2	6	4	3	7	1	9
6	1	3	7	9	8	5	2	4
9	4	7	1	2	5	3	8	6

7	3	4	2	5	9	6	1	8
2	9	8	6	3	1	7	5	4
6	5	1	8	7	4	9	2	3
3	8	2	4	9	7	1	6	5
9	1	6	3	8	5	2	4	7
5	4	7	1	6	2	8	3	9
8	7	3	5	1	6	4	9	2
4	6	5	9	2	8	3	7	1
1	2	9	7	4	3	5	8	6

Inzerce: Petr Baštan, 608 975 337, bastan@agriprint.cz | Uzávěrka červencové inzerce: 9. 7. | Distribuce od 22. 7.


**LÁZNĚ
LUHAČOVICE**

Jsme připraveni
na vaši **léčbu**
i **letní dovolenou.**
Přijedte!

LazneLuhacovice.cz



**ALZHEIMER
CENTRUM**

ALZHEIMERCENTRUM V ZÁBŘEHU PŘIJÍMÁ KLIENTY

Již dva roky je k dispozici obyvatelům Olomouckého kraje Alzheimercentrum v Zábřehu, poskytující již více jak 20 let kvalitní kvalifikovanou péči o klienty s Alzheimerovou chorobou nebo jinými typy demencí. Alzheimercentrum je pobytovou sociální službou, která nabízí 24/7 ošetrovatelskou a sociální péči. Centrum má kapacitu 110 lůžek, situovaných ve dvoulůžkových pokojích. „Přijem klientů se řídí jasně danými pravidly v prvé řadě s ohledem na jejich potřeby. Každý nový klient prochází adaptačním procesem, kdy si zvyká na neznámé prostředí i tváře pečujících. Postupně a velmi citlivě je veden k tomu, aby získal tolik potřebný pocit bezpečí. Zprvu neznámé prostředí se tak pro něj stává novým domovem,“ říká ředitelka centra Marie Vychopeňová. Společnost Alzheimercentrum, postavila péči na unikátním konceptu. Naším klientům vytváříme nový domov, kdy každodenní život prožíváme společně.

Denní program je nastaven pro každého klienta individuálně a vychází z biografie klienta a jeho životního příběhu. Součástí naší péče jsou aktivizační činnosti, které jsou poskytovány podle stupně závislosti klienta na péči a vycházejí z jeho individuálního plánu s akcentem na zachování anebo zlepšení kvality života. Zbytkové schopnosti, afektivní nebo fyzické, podporujeme a rozvíjíme prostřednictvím terapeutických přístupů, jako jsou například skupinové a individuální cvičení, taneční terapie, muzikoterapie, aromaterapie, canisterapie. Vzhledem k tomu, že čekací doba v zařízeních sociálních služeb je několik měsíců, doporučujeme všem, kteří využili naší služby zvažují, aby nás včas kontaktovali. Žádost lze podat na webových stránkách www.alzheimercentrum.cz vyplněním elektronického formuláře. Pro zájemce jsem k dispozici na emailové adrese reditelka.zabreh@alzheimercentrum.cz nebo mobilu 778 494 030, dodává ředitelka zařízení Marie Vychopeňová.

Smetanova 196/52, 789 01 Zábřeh, Tel.: 778 494 035 E-mail: zabreh@alzheimercentrum.cz
Více informací na www.alzheimercentrum.cz



OLMOUC

**BURGER
STREET
FESTIVAL**

ŠANTOVKA

pátek - neděle
**19. - 21.
ČERVNA**

#jedemeburgery
f /burgerfestivalcz
o /burgerstreetfestival

WWW.BURGERFESTIVAL.CZ



**NOVĚ
V LIDLU**

OLMOUC • ŠTERNBERK
SVITAVY • MOHELNICE
MORAVSKÁ TŘEBOVÁ

Litovel
MORAVAN
SVĚTLÉ VÝČERNÍ



PODLAHOVÉ CENTRUM

vinylové podlahy lepené - click

největší výběr
v Olomouci
vše skladem

od 359,-/m²

položíme!

Šumperk: Zábřežská 66 (u nemocnice), tel.: 724 978 161
Zábřeh: ČSA 34 (naproti Kauflandu), tel.: 724 783 381
Olomouc: Kafkova 4 (u OC Haná), tel.: 724 087 813

JEHLA
www.jehla.cz

Dům básníka Petra Bezruče je opět přístupný veřejnosti

Po téměř patnáctileté pauze se veřejnosti otevřel červený domek v Kostelci na Hané na Prostějovsku, ve kterém na sklonku svého života pobýval básník Petr Bezruč. Rekonstrukce červeného domku přišla na zhruba osm milionů korun a nabízí novou expozici věnovanou Bezručovi. „Červený domek dlouho chátral. V minulosti se dokonce uvažovalo o jeho zbourání. Díky krajské investici teď v regionu přibyl další místo, kde lidé získají informace o životě a tvorbě umělce, který se zapsal do naší historie,“ řekl náměstek hejtmána Petr Vrána.

Expozice o životě básníka

Opravě předcházela demolice sousedního objektu. Oba domy, nazývané červený a bílý domek, byly původně jednou venkovskou usedlostí, ve které v letech 1939 až 1958 básník trvale pobýval. Dům byl později rozdělen s tím, takzvaný červený domek zůstal v téměř původním stavu, bílý domek se přestavěl pro účely expozice



Slavnostního otevření červeného domku se zúčastnila ředitelka Muzea a galerie v Prostějově Soňa Provazová a náměstek hejtmána Petr Vrána. Foto: Olomoucký kraj

Petra Bezruče. Expozice tam fungovala od konce šedesátých let minulého století, nakonec hejtmanství rozhodlo, že opraví jen jednu ze staveb. Bílý domek tak šel k zemi a červený domek byl celý zrekonstruován. „V místnosti do ulice je k vidění vybavení pokoje tak, jak jej Petr Bezruč obýval. V místnosti do dvora jsou panely s texty o životě a díle básníka. Uprostřed stojí vitrína

s dokumenty a osobními věcmi,“ uvedla ředitelka Muzea a galerie v Prostějově Soňa Provazová. V přízemí je mimo jiné jeho pracovní stůl, zrestaurované obrazy, které básník měl, původní postel s přehozem nebo knihy a sochy.

Výlet do Kostelce na kole

Návštěva červeného domku může být součástí i rodinného cyklovýletu. Před domem jsou stojany na kola,

na boku stojí pergola, kde si návštěvníci a turisté mohou posedět, nechybí travnatá plocha a ani altánek. V něm mohou návštěvníci stejně jako kdysi slavný básník odpočívat a strávit příjemné chvíle.

Veřejnosti bude červený domek otevřený pouze sezonně od dubna do října. Pro zájemce nebo školy je navíc muzeum připraveno zajistit odborný výklad. (red)

Mohelnické muzeum představuje staré kuchyňské pomocníky

Jak vypadaly první hrnce? Změnila se nějak vařečka? Kdy vznikl otvírák na konzervy? Odpovědi na tyto otázky a mnoho dalších zajímavostí z historie kuchyňských pomocníků, najdou návštěvníci výstavy s názvem „Nakrájíme, zamícháme, rozšleháme... aneb Pomocníci v kuchyni“, kterou nabízí Muzeum Mohelnice. Kuchyně, jak ji známe dnes, je fenomén celkem

nový. Až na konci 19. století se stala obytnou místností, ve které se odehrával rodinný život, vařilo se tu, pralo, žehlilo, hrály si tu děti. Na výstavě je hlavní pozornost věnována inventáři kuchyně. Někde se nezměnil, například na vařečce mnoho změn nezaznamenáme. Vystaveny jsou však i předměty, které už dnes lidé nepoznají. Ty souvisí hlavně s domácím zpraco-

váním surovin, jako bylo mléko, maso anebo obilí (pečení chleba, výroba másla, tvarohu a podobně). Dále jsou představeny různé kuchyňské nálezy, například kráječe, první elektrické roboty či šlehače. Přitom se u všech způsobů zpracování a přípravy potravin poukazuje na vývojovou řadu, na jejich postupné zdokonalování. Významnou součástí výstavy jsou i sbírky tex-

tilu neodmyslitelně patřícího do kuchyně. V poslední části výstavy jsou představeny i hračky pro děti, nejrozličnější dětské kuchyňky a jejich vybavení. Pro malé návštěvníky je připraven i koutek, v němž si budou sami zahrát na kuchaře. Výstava bude zahájena 1. července v 9 hodin a poté ji bude možné navštívit až do 27. září letošního roku. (red)

Výstava KOV(ID) 2020 v Přerově

Jedinečnou venkovní expozici kovu, nasvětlenou pro noční prohlídky, nabízí Galerie města Přerov. Výstava je první českou výtvarnou odpovědí na současnou epidemii.

Galerii zaplnily kované obličejové masky proti koronaviru a jejich návrhové skici z výtvarného ateliéru multifunkčního umělce Ondřeje Gély z Milostovic na Opavsku. Vystaveny budou společně s velkými exteriérovými kovanými sochami uměleckého kováře Michala Ptáčka ze Starého Jičína. „Spojujícím prvkem

obou autorů bude jejich společně vykonaný obří objekt Vesmírná brána, jenž by mohl symbolizovat očekávaný návrat od epidemie k běžnému životu. Odtud i název výstavy KOV(ID) 2020, přesmyčka mezi oficiálním názvem COVID – 19 a identitou, která se v pouzitém kovu skrývá,“ uvedla vedoucí galerie Lada Galová. Doplnila, že Galerie města Přerova zároveň ve své desítiléte historii zve návštěvníky poprvé k venkovní výstavě. Expozice KOV(ID) 2020 bude otevřena až do konce srpna. (red)



Výtvarník Ondřej Géla vystavuje v Přerově.

Foto: Pavel Ondrůj

AKCE KRAJSKÝCH MUZEÍ

Muzeum Komenského v Přerově

Otevírací doba: úterý - pátek 8-17 hod., sobota a neděle 9-12 a 13-17 hod.

- **Nevěsty z jiných světů. Cizinky v nás**, prodlouženo do 27. 7. Výstava nahlíží do osudů několika žen z rozdílných historických období.
- **Hledání podobizny J. A. Komenského**. Výstava k 350. výročí úmrtí J. A. Komenského
- **Zdeněk Burian: Školní výukové obrazy**. Výstava k 115. výročí narození malíře.
- **První proti okupantům! Přerovské povstání v roce 1945**. Výstava k 75. výročí přerovského povstání.

Ornitologická stanice – ORNIS

- **Čížba – umění jemné a líbezného**. Výstava o ptáctví, jako zanikající formě lidské činnosti.

Vlastivědné muzeum Jesenicka

Otevírací doba: úterý - neděle 9-17 hod.

- **Proměny**. Výstava figurální sochařské tvorby, klasický portrét či návrhy na lázeňské prameny, i něco z malířství.
- **Policie veřejnosti**. Interaktivní výstava v unikátním historickém prostředí jesenické Vodní tvrze představující práci policistů. 25. 6., 17. 7., 21. 8. budou na místě přítomni policisté s ukázkami
- **Velká prázdninová herna**. Interaktivní herna pro malé i velké.

Vlastivědné muzeum v Olomouci

Otevírací doba: úterý - neděle 10-17 hod.

- **České encyklopedie v regále i pod lampou**. Výstava z tvorby všeobecných naučných slovníků.
- **Největší záhady a tajemství světa**, prodlouženo do 30. 8. K vidění je unikátní a běžně nepřístupná kolekce kopií a replik, spojených s nejtajemnějšími předměty všech světadílů světa.
- **Čertovy obrázky aneb neodolatelný svět karet**, prodlouženo do 16. 8. Výstava o kartách a karetních hrách.

Muzeum a galerie v Prostějově

Otevírací doba: úterý - neděle 9.30-12 a 13-17 hod.

- **Jaroslav Prošek: Podmořský skleněný svět**, prodlouženo do 12. 7. Kolekce tavených skleněných plastik.
- **Luďek Barta - obrazy, Miloš Karásek - sochy, Edmund Husserl Art - active**, prodlouženo do 12. 7.

Špalíček, Uprkova 18

- **Markéta Zlesáková: Průřez tvorbou**. Prodlouženo do 19. 7., výstava ukazující mnohotvárnost vidění a prožívání přírody a života.

Vlastivědné muzeum v Šumperku

Muzeum Šumperk

Otevírací doba: úterý - neděle 9-17 hod.

- **Šumperk kdysi**, prodlouženo do 13. 9. Výstava fotografií černobílých fotografií Josefa Pavlíčka.
- **Čas lovců a sběračů**, od 23. 6. do 18. 10. Výstava věnovaná starší době kamenné.
- **Šumerský sen Georga Bergera**, do 30. 8. Výstava prezentující život a dílo architekta tvořícího v duchu pozdního historismu.

Muzejičko

- **Herna plná přírody**, prodlouženo do 30. 8. Nová interaktivní výstava prozradí, co žije a roste v lese, na louce, v okolí řek a rybníků a na skalách.

Galerie mladých

- **Jan Hachran**, do 23. 8. Autorská výstava mladého malíře a výtvarníka, jehož práci ovlivňuje studium historie, židovsko-křesťanské mystiky.

Muzeum Mohelnice

- **Šperkovnice muzea**, prodlouženo do 24. 6. Výstava nabízí rozmanitý fond šperků a bižuterie z 18. až 20. století.

Muzeum Zábřeh

- **Dalekým severem s Janem Eskymo Welzlem**, nová expozice přenesla návštěvníka do prostředí dalekého a mrazivého severu
- **Grafický kabinet Václava Hollara**, expozice nabízí výběr z kolekce, která se svým počtem téměř 750 grafických listů řadí k nejrozsáhlejším souborům díla Václava Hollara
- **Hrátky s penězi**, prodlouženo do 30. 8. Interaktivní výstava návštěvníka seznámí s vývojem platidel.

Minigalerie

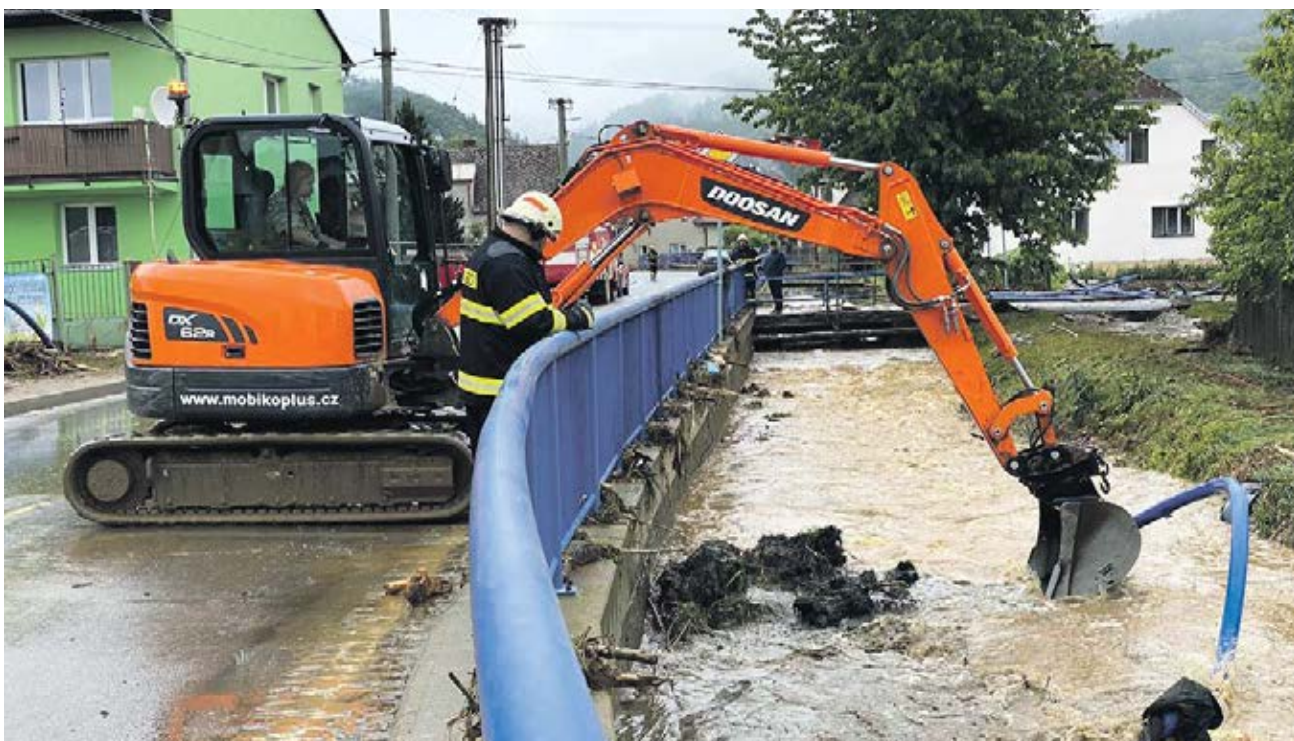
- **Barevné proměny**, od 17. 6. do 2. 8., výstava obrazů a fotografií
- **Památník Adolfa Kašpara v Lošticích**
- **Expozice Adolfa Kašpara**. Stálá expozice představuje ojedinělou kolekci děl malíře a ilustrátora Adolfa Kašpara.

Muzeum silnic

Otevírací doba: úterý - sobota 10-16 hod.

- **Via est vita – silnice je život**. Výstava z historie stezek, cest a silnic, práce cestářů a silničářů.
- **Po stopách bratří Kleinů**. Výstava stavitelů silnic, železnic a mostů.
- **Z historie našich silničních mostů**. Expozice ukazuje naše silniční mosty a jejich vývoj.
- **Z Vidně na sever, dvě páteřní železniční tratě České republiky**. Výstava je zaměřená na výstavbu a provoz Severní dráhy císaře Ferdinanda a Severní státní dráhy.
- **Kočárky našich babiček a prababiček**, do 29. 8. Výstava historických kočárků.

FOTO: Zaplavené obce v tom nenecháme



K pomoci obcím na Uničovsku a Šumpersku zasažené bleskovou povodní, vyzval hejtmán Olomouckého kraje Ladislav Okleštěk, který situaci zjišťoval přímo v terénu. Foto: Olomoucký kraj a Složky integrovaného záchranného systému