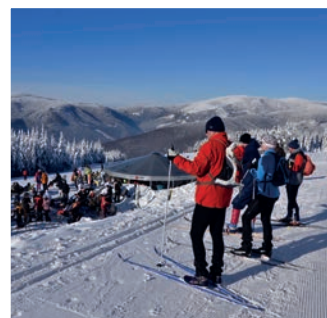


# STRATEGIE ROZVOJE ÚZEMNÍHO OBVODU Olomouckého kraje

[www.olkraj.cz](http://www.olkraj.cz)



**Olomoucký** kraj



Publikace má za cíl seznámit se základními informacemi o Olomouckém kraji. Současně jsou témata strukturována dle střednědobých priorit Strategie rozvoje územního obvodu Olomouckého kraje. Díky tomu se čtenář seznámí podmínkami v daných prioritách i výzvami, které chce Olomoucký kraj řešit.

Strategie rozvoje územního obvodu Olomouckého kraje pro období 2021–2027 je zastřešujícím koncepčním dokumentem, určující dlouhodobou vizi, strategické cíle a dlouhodobé a střednědobé priority pro rozvoj Olomouckého kraje.

## **Vize: Vitální kraj s vysokou úrovní kvality života**

### **Zelený a odolný Olomoucký kraj**

Společně s podporou měst i venkova dosáhneme vyšší kvality životního prostředí.

### **Podnikavý a konkurenceschopný Olomoucký kraj**

Posílíme ekonomický růst motivací k podnikání, inovacemi a službami pro podnikatele.

### **Talentovaný a soudržný kraj**

Rozvineme kvalitní služby a investujeme do vzdělání a osobního rozvoje obyvatel v kraji.

Dokument byl zpracováván v letech 2019 a 2020. V září 2020 byla strategie schválena Zastupitelstvem Olomouckého kraje.

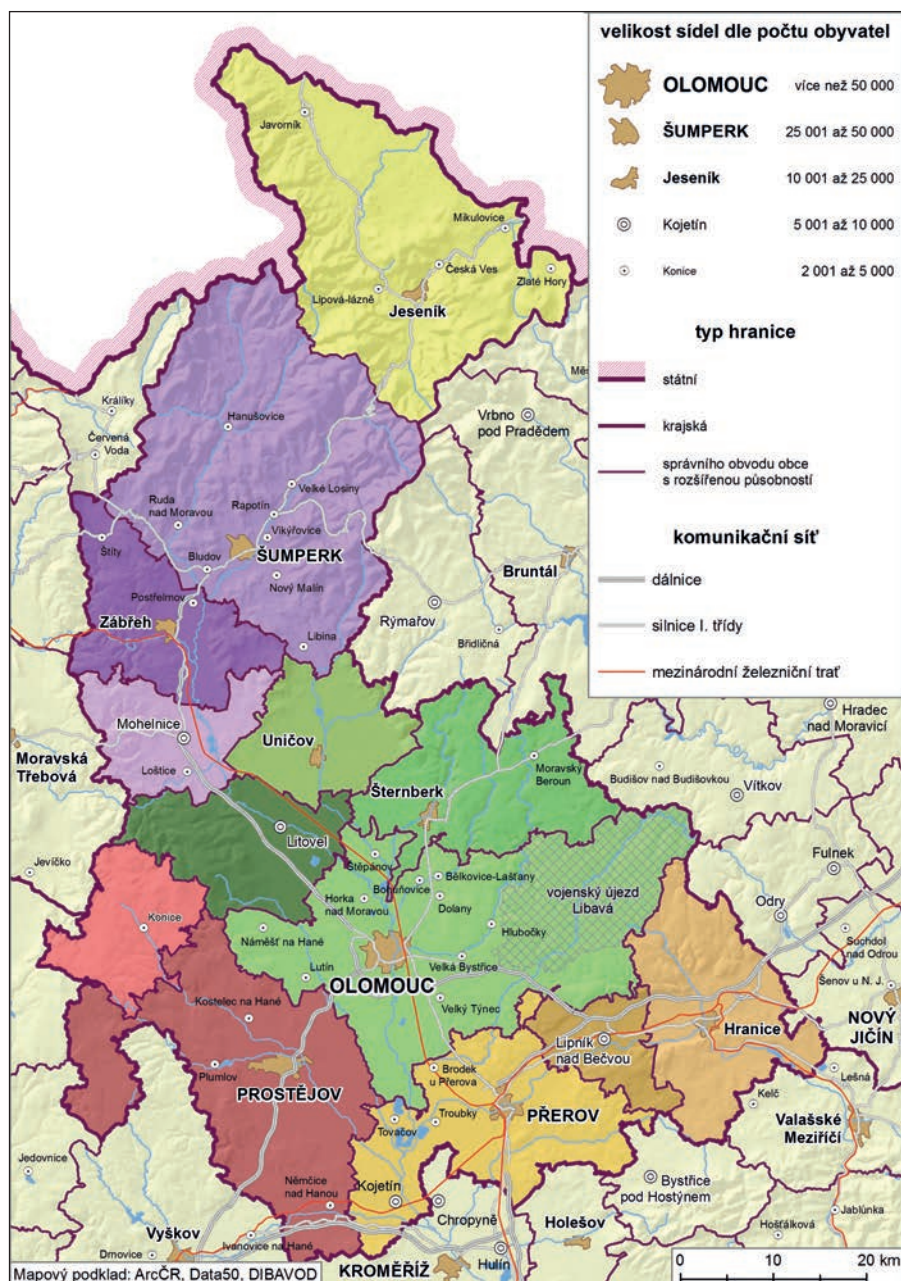
Návrhová část dokumentu byla zpracovávána partnerským přístupem. Východiskem byly strukturované rozhovory s vedoucími odborů krajského úřadu. S ohledem na pandemii COVID-19 bylo nakonec upuštěno od uskutečnění některých setkání, kde se měla návrhová část diskutovat, jako např. setkání regionalistů obcí s rozšířenou působností nebo setkání mikroregionů.

Klíčovými pro přípravu strategie se stala jednání tří expertních pracovních skupin. Celkem se uskutečnily dvě kola jednání expertních pracovních skupin. Mimo krajský úřad se účastnili například Statutární město Olomouc, RIS3 manažer, CzechInvest, Agentura ochrany přírody a krajiny ČR a další. Strategie prošla také posouzením z hlediska vlivu na životní prostředí.





# CHARAKTERISTIKA KRAJE



až na Střední Moravu. Kraj se přirozeně dělí na severní hornatou část a jižní rovinatější část.

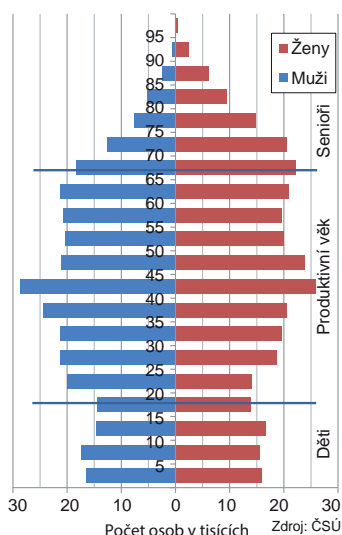
Ačkoli do Olomouckého kraje zasahují obě nejvyšší moravská pohoří (Hrubý Jeseník a Kralický Sněžník), tak jejich nejvyšší vrcholy leží za hranicí Olomouckého kraje. Hranice s Moravskoslezským krajem prochází nedaleko vrcholu hory Praděd (vrchol 1492 m n. m.), kde je také nejvýše položené místo Olomouckého kraje.

Výrazným prvkem v jižní části kraje je pak řeka Morava a její přítoky. U Kojetína, kde řeka Morava opouští Olomoucký kraj je také jeho nejnížší bod, s přibližně 190 m n. m. V Olomouckém kraji pramení z evropského hlediska významná řeka Odry. Odry nabírá na síle v Moravskoslezském kraji a Polsku, nakonec ústí do Baltského moře u Štětína.

Krajským městem je statutární město Olomouc s přibližně 100 tisíci obyvateli. Ze správního hlediska se pak kraj dělí na 13 správních obvodů obcí s rozšířenou působností (ORP), jak můžeme vidět na mapě.

Obyvatel v Olomouckém kraji ubývá. Jedná se jak o přirozený úbytek obyvatel – rodí se méně dětí, než umírá osob, tak o úbytek obyvatel stěhováním pryč z kraje. Celkově populace stárne, a to se týká i celé České republiky i většiny Evropy.

**Věkové složení obyvatelstva Olomouckého kraje k 31. 12. 2019**



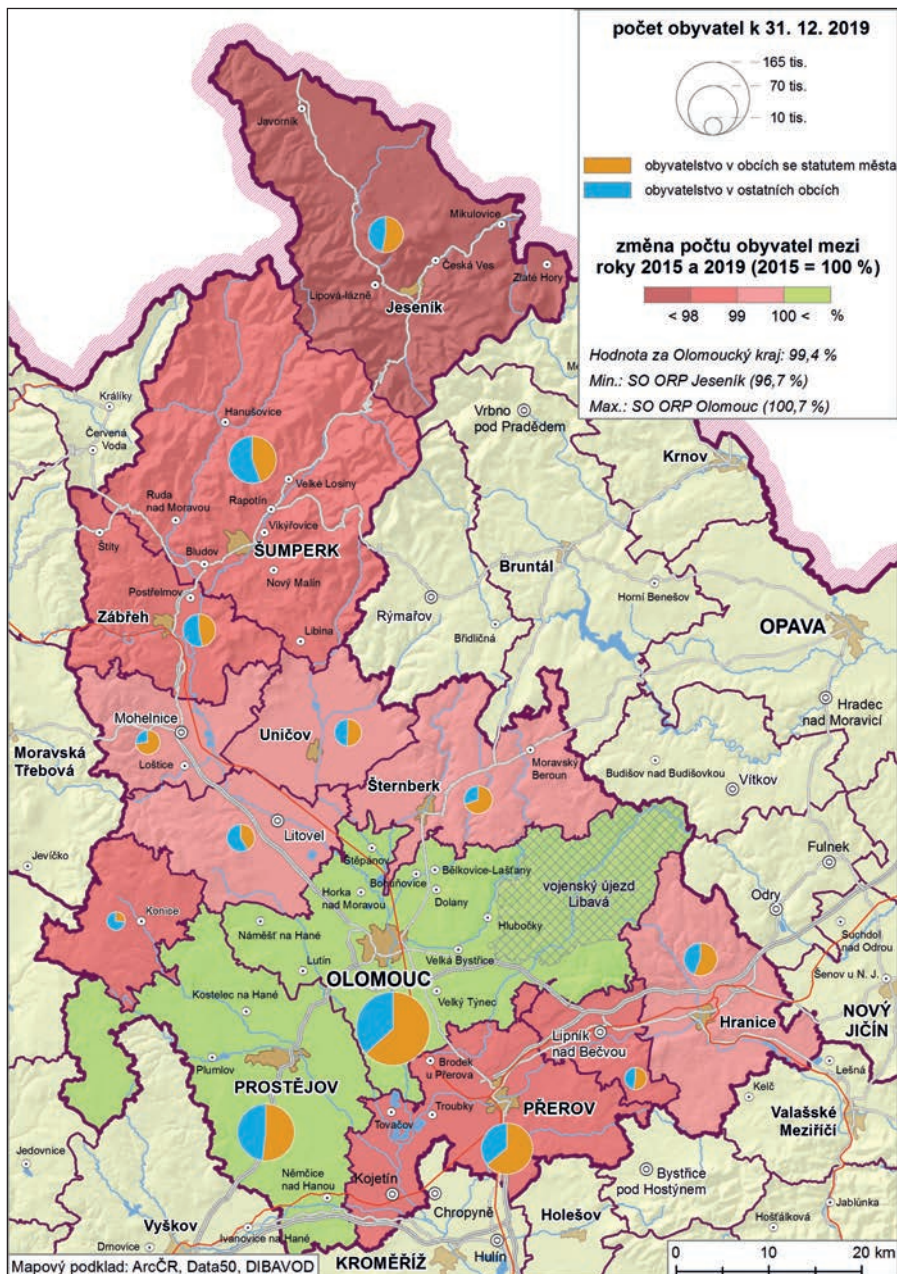
Pro zpracování publikace bylo využito více zdrojů, nejčastěji pak ze statistické ročenky Olomouckého kraje vydané Českým statistickým úřadem (ČSÚ), která nejčastěji vychází z dat za rok 2018. To odpovídá údajům, na jejichž základě Strategie rozvoje územního obvodu vznikala.

Olomoucký kraj zaujímá 5 267 km<sup>2</sup>, což je 6,7 % rozlohy ČR. V kraji žilo ke konci roku 2018 přes 632 tisíc obyvatel, tedy asi 6 % populace ČR. Olomoucký kraj tak patří k „průměru“ mezi kraji.

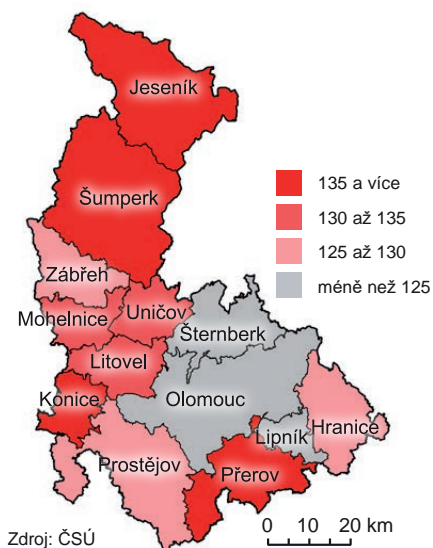
Na severu má Olomoucký kraj 104 km dlouhou hranici s Polskou republikou. Území kraje pokračuje jižně a zasahuje







Index stáří k 31. 12. 2018



Stárnutí populace se vyjadřuje tzv. indexem stáří, to je počet osob ve věku 65 let a více na počet dětí mladších 15 let. Index stáří ČR byl k 31. 12. 2018 asi 123. To znamená, že na 100 dětí připadalo 123 seniorů. Index stáří Olomouckého kraje byl asi 130. Kartogram ukazuje, jaká byla situace v jednotlivých ORP Olomouckého kraje.

Jaké je věkové složení populace, ukazuje tzv. věková pyramida. Dle údajů lze očekávat další stárnutí populace.

Olomoucký kraj je velmi pestrý a nabízí rozličné podmínky pro život, o to obtížnější je vytvořit jednu strategii, která má za cíl rozvíjet celý Olomoucký kraj a vyrovnávat rozdíly.

Ve Strategii rozvoje územního obvodu Olomouckého kraje je stanoveno sedm dlouhodobých priorit a na nich zdokumentujeme situaci v kraji.

#### A. EKONOMIKA A INOVACE

#### B. VZDĚLÁVÁNÍ A ZAMĚSTNANOST

#### C. ŽIVOTNÍ PROSTŘEDÍ A TECHNICKÁ INFRASTRUKTURA

#### D. ZDRAVOTNICTVÍ A SOCIÁLNÍ SLUŽBY

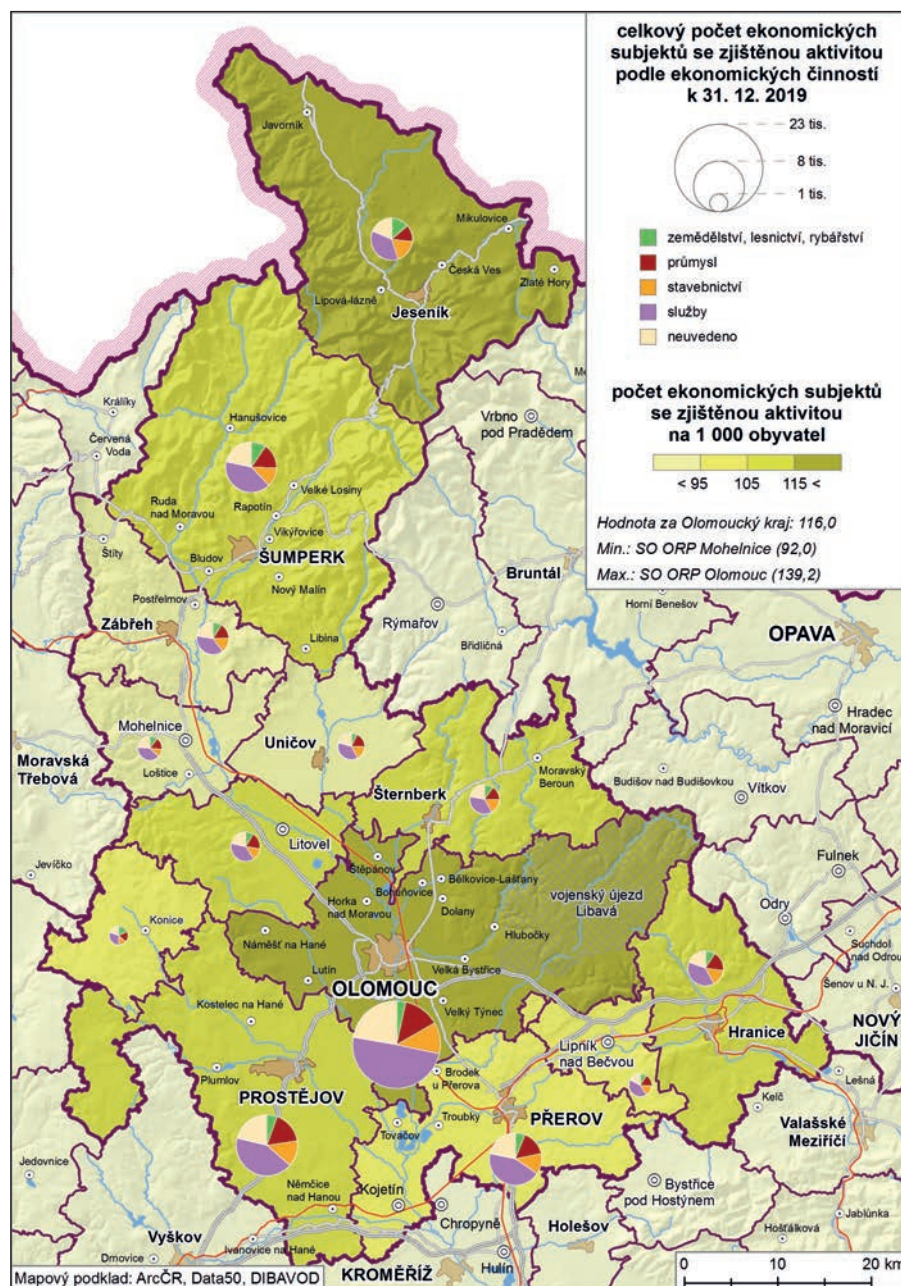
#### E. UDRŽITELNÁ MOBILITA A DOPRAVNÍ INFRASTRUKTURA

#### F. SPORT, KULTURA A CESTOVNÍ RUCH

#### G. VEŘEJNÁ SPRÁVA, ŘÍZENÍ ROZVOJE A BEZPEČNOST



## A. EKONOMIKA A INOVACE



Jedním ze základů pro rozvoj kraje je fungující ekonomika. V Olomouckém kraji bylo evidováno k 31. 12. 2019 přes 72 000 ekonomických subjektů se zjištěnou aktivitou. Počet ekonomických subjektů v posledních letech rostl. Tyto ekonomické subjekty v roce 2018 vytvořili hrubý domácí produkt ve výši přibližně 248,5 mld. Kč, to představovalo 392 855 Kč na obyvatele. Ekonomickou výkonností se tak kraj dosáhl 4. nejnižšího výkonu mezi kraji, horší výsledky dosáhly pouze kraje na severozápadě republiky při hranici s Německem.



V roce 2018 bylo v kraji 156 průmyslových podniků s více jak 100 zaměstnanci. Tržby těchto podniků přesáhly 141 mld. Kč při téměř 42 000 zaměstnancích. Asi 2/3 tržeb bylo získáno z exportu. Obecně z hlediska objemu výroby jsou nejvýznamnější elektrotechnika a strojírenství. Důležitými odvětvími jsou také výroba dopravních prostředků, kovodělný průmysl, potravinářství a výroba plastů. Největšími firmami v kraji jsou HELLA AUTOTECHNIK a Miele technika.

Podpora podnikatelů je významně regulována Evropskou unií. Hlavní nástroje na podporu podnikání si pro sebe vyhradil stát. Především se jedná o Ministerstvo průmyslu a obchodu a jím zřizované: agentura CzechInvest a pro evropské dotace Agentura pro podnikání a inovace. Agentura CzechInvest má široký záběr aktivit, zaměřuje se na komplexní podporu podnikání, technologických inovací a investice, a to jak na regionální, národní i mezinárodní úrovni. Současně zprostředkovává státní pobídky investic.

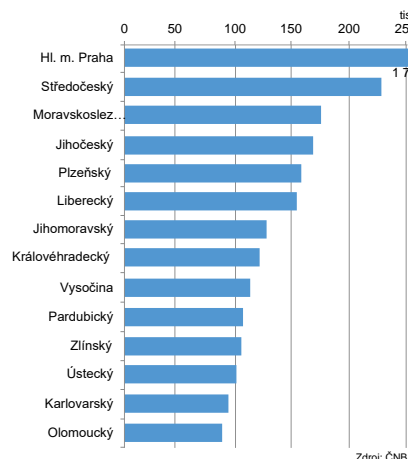
Průmyslové podniky nad 100 zaměstnanců v roce 2018	Tržby (v mil. Kč)	Průměrná hrubá měsíční mzda (v Kč)
Výroba elektrických zařízení	32 869	33 977
Výroba strojů a zařízení	18 173	34 334
Výroba kovových konstrukcí a výrobků	14 149	31 320
Výroba potravinářských výrobků	11 076	28 100
Výroba pryžových a plastových výrobků	8 468	30 203
Výroba ostatních dopravních prostředků a zařízení	8 325	34 052
Výroba motorových vozidel	7 666	28 961

Zdroj: ČSÚ



Celkovou evidenci finančních toků má na starosti Česká národní banka. Jedním z výstupů je i finanční bilance se zahraničím v oblasti investic, tzv. přímé zahraniční investice. Jedná se o dlouhodobou bilanci, kolik investic se do ČR dostalo a kolik bylo z ČR naopak posláno do zahraničí. Olomoucký kraj spolu s Karlovarským patří dlouhodobě ke krajům s nejnižšími zahraničními investicemi. V případě některých krajů, jako jsou Plzeňský nebo Jihomoravský, kteří dříve patřili k lídrům, se v posledních letech začíná projevovat odliv investic. Odliv může být, jak stahováním původních zahraničních investic (odvádění zisku, prodej českému subjektu apod.), nebo naopak investice českých subjektů v zahraničí.

Přímé zahraniční investice na obyvatele v letech 2010 až 2018



Významnou oblastí, kde se snaží Olomoucký kraj pomáhat podnikatelům, jsou právě nové investice. Zde kraj spolupracuje s agenturou CzechInvest, Úřadem práce ČR, městy, obcemi, zaměstnavatelskými svazy a dalšími aktéry. Díky tomu může podnikatelům poskytnout informace o podnikatelských nemovitostech, podpoře na trhu práce a podobně.

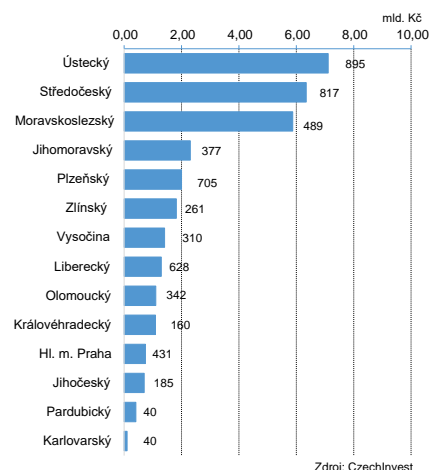


Olomoucký kraj se také snaží podporovat inovace. Základem je jeho působení v Inovačním centru Olomouckého kraje. Inovační centrum podporuje výzkum a vývoj a jejich uplatnění v praxi. Inovační centrum vytváří partnerství mezi firmami i investory, mezi veřejným, soukromým, akademickým i nevládním neziskovým sektorem všude tam, kde jde o inovace.

V roce 2018 bylo v Olomouckém kraji 1835 výzkumných pracovníků. Výdaje na vědu a výzkum v kraji překročily 4 mld. Kč, což činilo 1,67 % hrubého domácího produktu kraje, a to byla 6. nejvyšší hodnota mezi kraji. Nejvýznamnějším subjektem

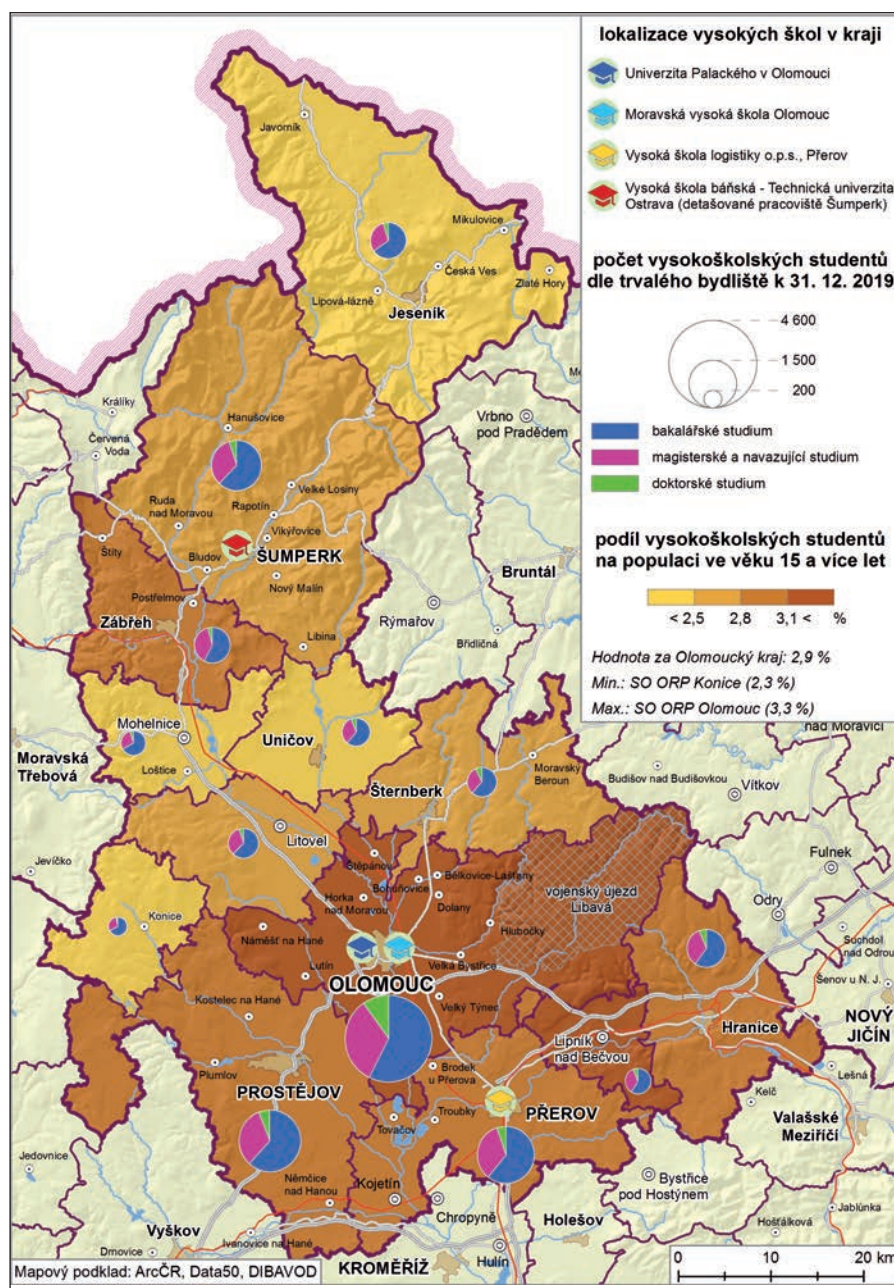
ve výzkumu je Univerzita Palackého v Olomouci a jí zřizovaná výzkumná centra.

Výše zprostředkované investice a počet vytvořených prac. míst v roce 2018





## B. VZDĚLÁVÁNÍ A ZAMĚSTNANOST



odvíjí od počtu dětí v daném území. Nejvíce žáků v základních školách je v ORP Olomouc a Šumperk. Naopak nejprázdnější lavice jsou ORP Konice, Jeseník a Přerov.

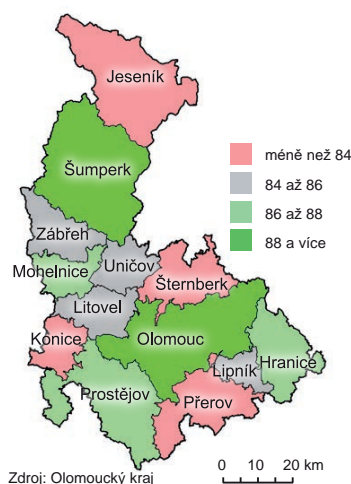
U středoškoláků se již dojíždění předpokládá, proto jsou zde výraznější rozdíly. Střední školy se soustředí ve větších centrech a místech, kde je více průmyslu. Kartogram také ukazuje významné dojíždění z ORP Konice, Litovel a Šternberk.

Vysokoškolské vzdělávání se již neodhlíží na situaci v regionu. U vysokoškolských studentů se předpokládá dojíždění, případně dočasné bydlení v místě školy. Nejvýznamnější vysokou školou je Univerzita Palackého v Olomouci, kde studuje přes 20 000 studentů na osmi fakultách. V kraji působí také dvě soukromé vysoké školy: Vysoká škola logistiky (asi 600 studentů) a Moravská vysoká škola (asi 265 studentů). Z důvodu poptávky po technických oborech, které místní vysoké školy nevyučují, vznikla v Šumperku pobočka Vysoké školy báňské Ostrava (180 studentů). Strategie rozvoje územního obvodu Olomouckého kraje očekává přizpůsobení vzdělávání v kraji měnícímu se počtu dětí, potřebám zaměstnavatelů, ale i modernizaci výuky.

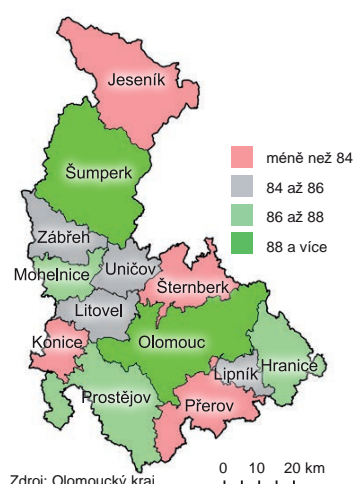
Kvalitní vzdělání zajišťuje obyvatelům lepší možnost uplatnění na trhu práce, lepší orientaci pro život ve stále více globalizovaném světě i lepší využívání moderních technologií. Vzdělání je tak jednou z hlavních priorit Strategie regionálního rozvoje územního obvodu Olomouckého kraje.

Dostupnost předškolního a základního vzdělání je dána normativy Ministerstva školství, mládeže a tělovýchovy ČR. Olomoucký kraj jako celek dosahuje mírně podprůměrných hodnot, co se týká počtu tříd nebo počtu žáků na jednoho učitele. U školek a základního vzdělávání se počet dětí ve školách

Počet dětí v základním vzdělávání na 1 000 obyvatel 2018/2019



Počet dětí v základním vzdělávání na 1 000 obyvatel 2018/2019



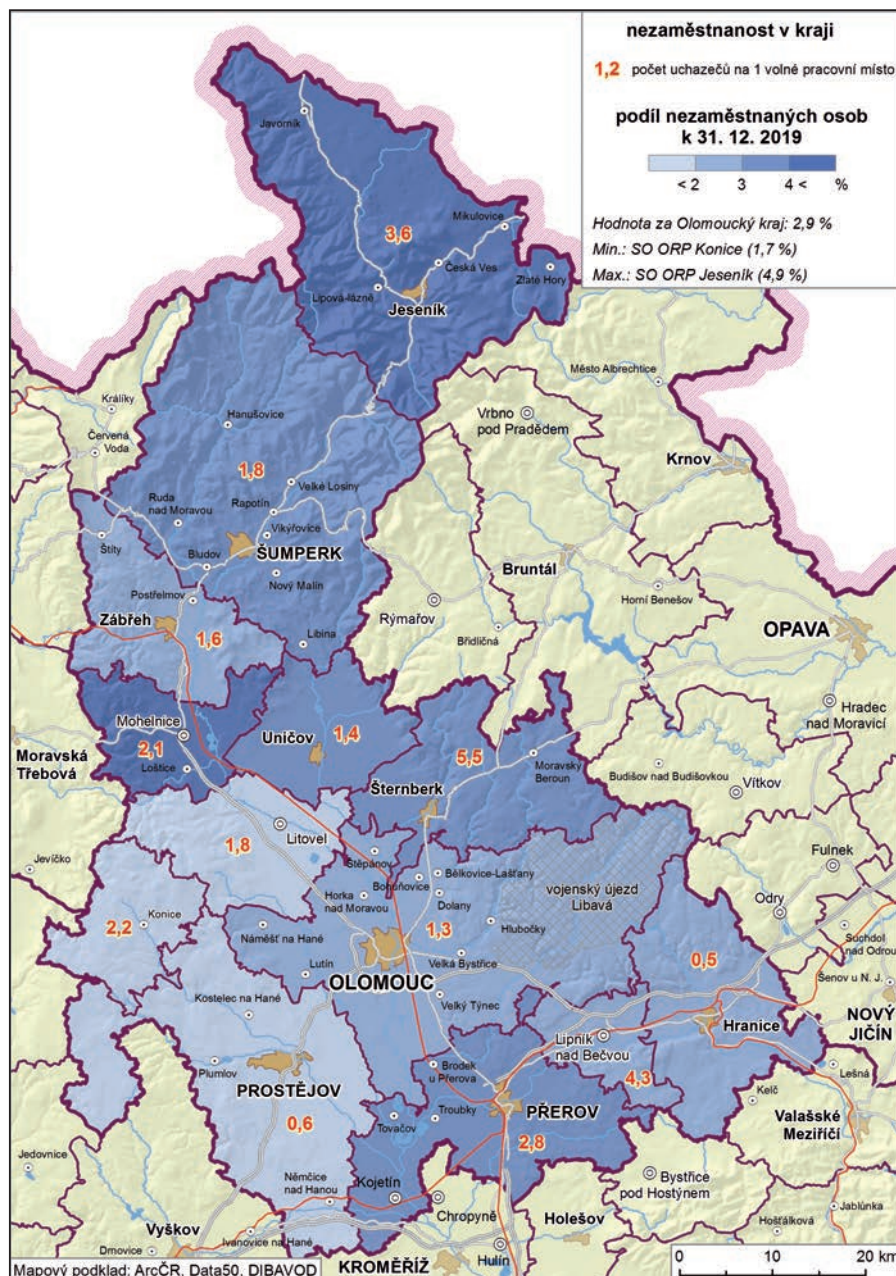


Pracovní sílu v Olomouckém kraji tvořilo asi 320 tisíc ekonomicky aktivních osob. Olomoucký kraj patří dlouhodobě k regionům s nejvyšší nezaměstnaností. V letech 2016 až 2019 byla ekonomická konjunktura, proto byla nezaměstnanost na velmi nízké úrovni, konkrétně v roce 2018 se jednalo o 2,2 % v ČR a 2,6 % v Olomouckém kraji, mezi kraji to byla pátá nejvyšší nezaměstnanost. Tradičně nejvyšší nezaměstnanost je na Jesenicku a Přerovsku.



Průměrná hrubá měsíční mzda v Olomouckém kraji v roce 2018 byla 27 899 Kč, což byla třetí nejnižší mzda mezi kraji. V zemědělství průměrná mzda byla 25 042 Kč, v průmyslu 29 001 Kč a ve službách 28 000 Kč.

Služby ale zahrnují velkou škálu oblastí od informačních technologií, kde průměrná mzda překračuje 34 000 Kč, až po pohostinství, kde průměrná mzda nedosahovala ani 15 000 Kč. Jak ukazuje přiložená tabulka, tak výši mzdy ovlivňuje i pracovní zařazení a odbornost odváděné práce.



Zaměstnání podle typologie CZ-ISCO v roce 2018	Podíl	Hrubá mzda v Kč
Zákonodárci a řídící pracovníci	3,2%	58 991
Specialisté	13,2%	41 119
Techničtí a odborní pracovníci	16,4%	32 207
Úředníci	8,2%	25 350
Pracovníci ve službách a prodeji	15,2%	21 523
Kvalifikovaní pracovníci v zemědělství, lesnictví a rybářství	2,3%	.
Řemeslníci a opraváři	19,6%	27 776
Obsluha strojů a zařízení, montéři	15,9%	26 495
Pomocní a nekvalifikovaní pracovníci	4,8%	19 234

Zdroj: ČSÚ



## C. ŽIVOTNÍ PROSTŘEDÍ A TECHNICKÁ INFRASTRUKTURA



pozemkových úprav obcí, které by měly řešit jak zadržování vody v krajině, tak i bránit erozi půdy a výrazně omezit výskyt a dopady živelných pohrom, jako jsou bleskové povodně, sucho, záplavy nebo sesuvy půdy. V Olomouckém kraji je 401 obcí, z toho 165 obcí má provedeny komplexní pozemkové úpravy, v 71 obcích se na nich pracuje, a u 68 obcí se připravují.

Lesy tvoří asi 35 % rozlohy kraje, dalších 12 % tvoří zastavěné, vodní a ostatní plochy. Většina kraje, téměř 53 %, je tak obhospodařována zemědělci. V roce 2018 bylo v kraji 2 398 zemědělských podniků, které za svou produkci utržili více než 9 mld. Kč. Asi 1/3 rostlinné produkce představovalo krmivo pro živočišnou výrobu. Olomoucký kraj i díky „úrodné Hané“ dosahuje jedné z nejvyšších hektarových výnosů v rámci ČR. Na druhou stranu má Olomoucký kraj třetí nejvyšší spotřebu minerálních hnojiv na hektar.

Nejčastěji jste mohli narazit na pole s obilovinami, ty byly zasety na téměř 56 % osevních ploch v kraji a vyprodukovalo se jich přes 521 tisíc tun. Nejvíce se však vypěstovalo cukrové řepy pro průmyslové využití, v Olomouckém kraji bylo sklizeno přes 719 tisíc tun, to je druhá nejvyšší hodnota po Středočeském kraji. Při tom cukrová řepa byla vyseta jen na asi 7 % osevních ploch. Často diskutovaná řepka olejná byla vyseta na necelých 16 % polí.

Z pohledu objemu živočišné výroby patří Olomoucký kraj k průměru v rámci ČR, výrazněji zaostává pouze v objemu chovu drůbeže. V kraji je chováno necelých 93 tisíc kusů skotu a 74 tisíc kusů prasat. Z odchovaných

Olomoucký kraj patří k regionům s velkým přírodním bohatstvím. Na severu je to především pohoří Jeseníků, ale i masiv Kralického Sněžníku. V jižní části jsou to meandry řeky Moravy a lužní lesy, nebo rybníky, vodní plochy a také krasové jevy s nehlubší evropskou proláklinou. Velká část území je dotčena ochranou přírody. Jedná se především o dvě chráněné krajinné oblasti – Jeseníky a Litovelské Pomoraví. Jak ukazuje mapa, je zde i 166 dalších maloplošně chráněných přírodních lokalit evropského i místního významu. Chráněná území tak tvoří asi 633 km<sup>2</sup>, to je 12 % z rozlohy kraje. Na ochranu přírody byly v Olomouckém kraji vynaloženy asi 4,2 mld. Kč.

Mimo samotnou ochranu přírody je potřeba reagovat na změny klimatu. Jedná se o komplexní změny přístupu využívání přírodních zdrojů a hospodaření v krajině. Základem by mělo být provedení tzv. komplexních





zvířat bylo v roce 2018 získáno 26,4 tisíc tun masa a necelých 200 mil. litrů mléka.

Člověk svou činností přírodu značně ovlivňuje, proto má kraj jako jednu z priorit omezit vliv člověka. Jedním z mapovaných jevů je znečištění ovzduší. Nejhorší situace je v jižní části kraje, a to i díky znečištění, které se na naše území dostává z Ostravska. Nejlepší situace je v severních horských oblastech, ale na severní hranici se začíná projevovat vliv znečištění z Polska.

Dle údajů Českého hydrometeorologického ústavu bylo v kraji vypuštěno do ovzduší asi 56 000 tun hlavních znečišťujících látek. Přes 60 % emisí bylo vyprodukováno lokálními zdroji (malá topeniště), asi 25 % vyprodukovaly střední a velké statické zdroje (teplárny, továrny) znečištění a zbylých asi 15 % připadalo na mobilní zdroje (dopravu).

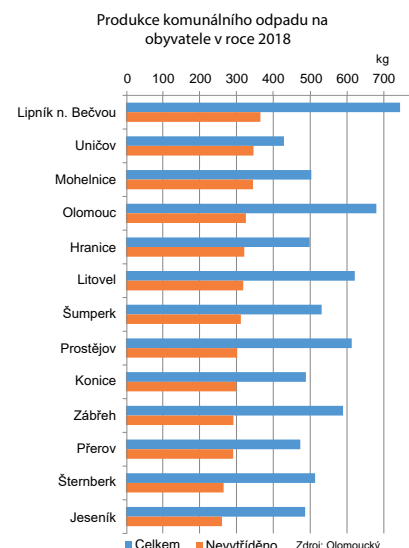
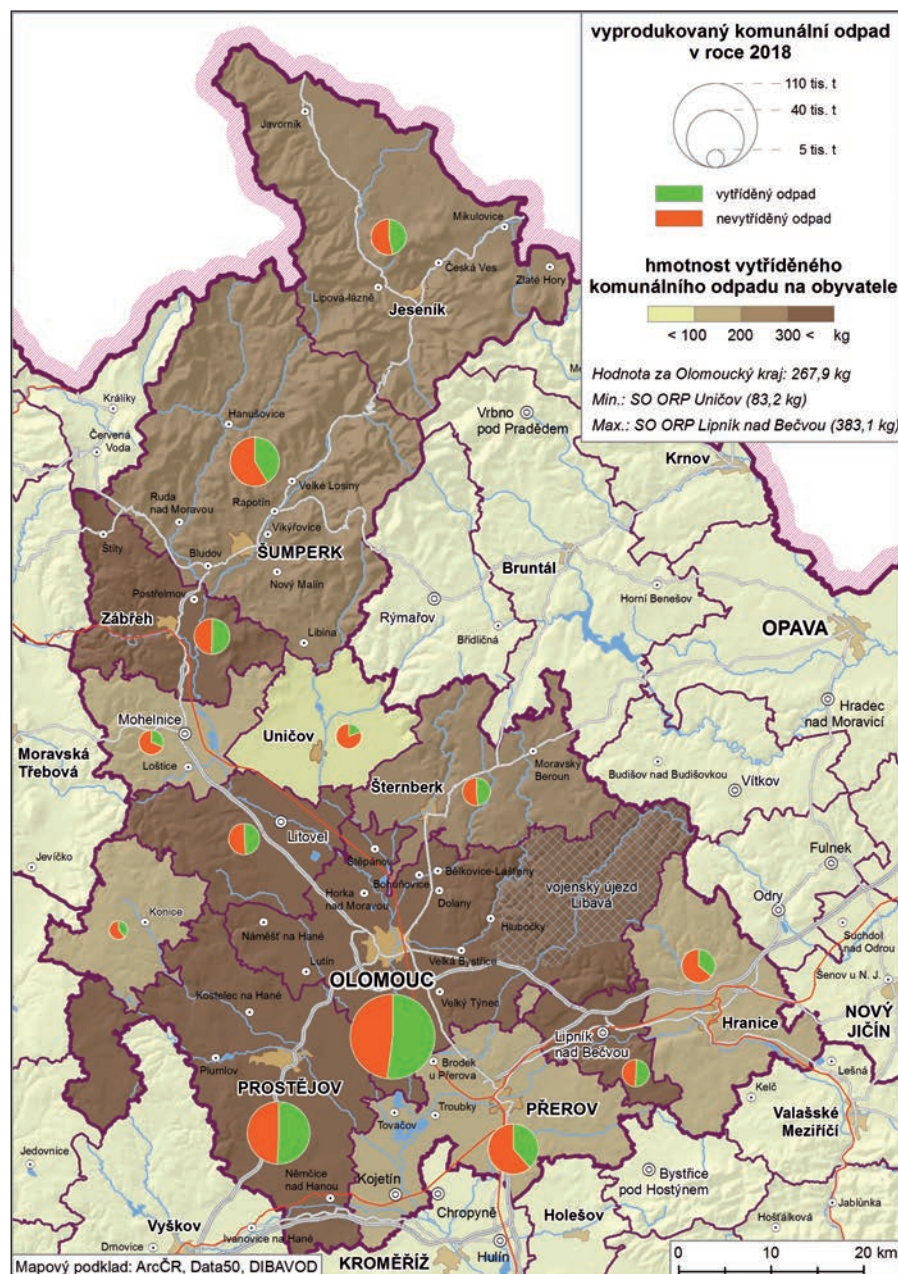
Olomoucký kraj v minulých letech zprostředkovával tzv. kotlíkové dotace. Díky tomu se podařilo vyměnit asi 1/3 kotlů v kraji, přesto bude potřeba dalších investic, aby od roku 2022 byly zlikvidovány všechny topeniště s vysokou produkcí zplodin.

Jak je vidět, výroba energie a vytápění jsou pro čistotu ovzduší klíčové. Proto Olomoucký kraj usiluje o zefektivnění hospodaření s energií. Mělo by také dojít k omezení využívání energie, např. zateplováním budov, ale i zvýšením podílu energie s obnovitelných budov.



V kraji funguje jediná oficiální meteorologická stanice, ta se nachází v Olomouci. V roce 2018 byla naměřena nejvyšší teplota 35,2 °C dne 9. srpna. Nejnižší teplota -14,9 °C byla naměřena 1. března. Průměrná teplota byla 11,5 °C. Spadlo 399 mm srážek. V roce 2018 bylo naměřeno téměř 1 985 hodin slunečního svitu.





kompostovat a znovu použít. Necelých 10 % tvoří sběrný papír a asi 8 % tvoří kovový odpad.

Celkem bylo v Olomouckém kraji vyprodukováno asi 576 kg komunálního odpadu na obyvatele. Po vytřídění zůstalo v průměru 309 kg na obyvatele. Nejvíce komunálního odpadu bylo v ORP Lipník na Bečvou, a to téměř 750 kg na obyvatele. Nejméně odpadu na obyvatele vyprodukovali v ORP Uničov, ale také zde byla nejnižší míra třídění, jen asi 20 %.

Dle krajské databáze se na území Olomouckého kraje v roce 2018 vyprodukovalo téměř 2,5 milionů tun odpadů. Z toho téměř 63 % (1,5 milionů tun) odpadu byl odpad stavební, například zbytky z demolice nebo staven budov, ale také odpady vzniklé při stavbě silnic a dálnic. Asi 9 % tvořil odpad z tepelných procesů, tedy popel ze spalování v teplárnách nebo i zbytky v cementárně. Více než 5 % tvořily odpady z vodárenských procesů, jako jsou kaly z čistíren odpadních vod, nebo naopak odpady při úpravě pitné vody.

Další významnou složkou jsou komunální odpady, tedy odpady vyprodukované obyvateli, živnostníky a úřady v obcích.

V Olomouckém kraji bylo v roce 2018 vyprodukováno 365 850 tun komunálního odpadu, což bylo 15,4 % z celkového množství odpadů v kraji. Na rozdíl od průmyslových odpadů je obtížné určit, jak s nimi má být přesně naloženo. Komunální odpady „patří“ obcím, ve kterých vznikly. Olomoucký kraj se snaží koordinovat nakládání s touto surovinou a hledat společná, efektivnější řešení pro více obcí dohromady.

Důležitým faktorem, který má omezit dopady činnosti člověka na přírodu je třídění a následná recyklace odpadu. Celkem se v Olomouckém kraji podařilo vytřídít si 46 %, to je 169 345 tun, komunálního odpadu. Asi 20 % komunálního odpadu tvoří biologicky rozložitelný odpad, které je možné





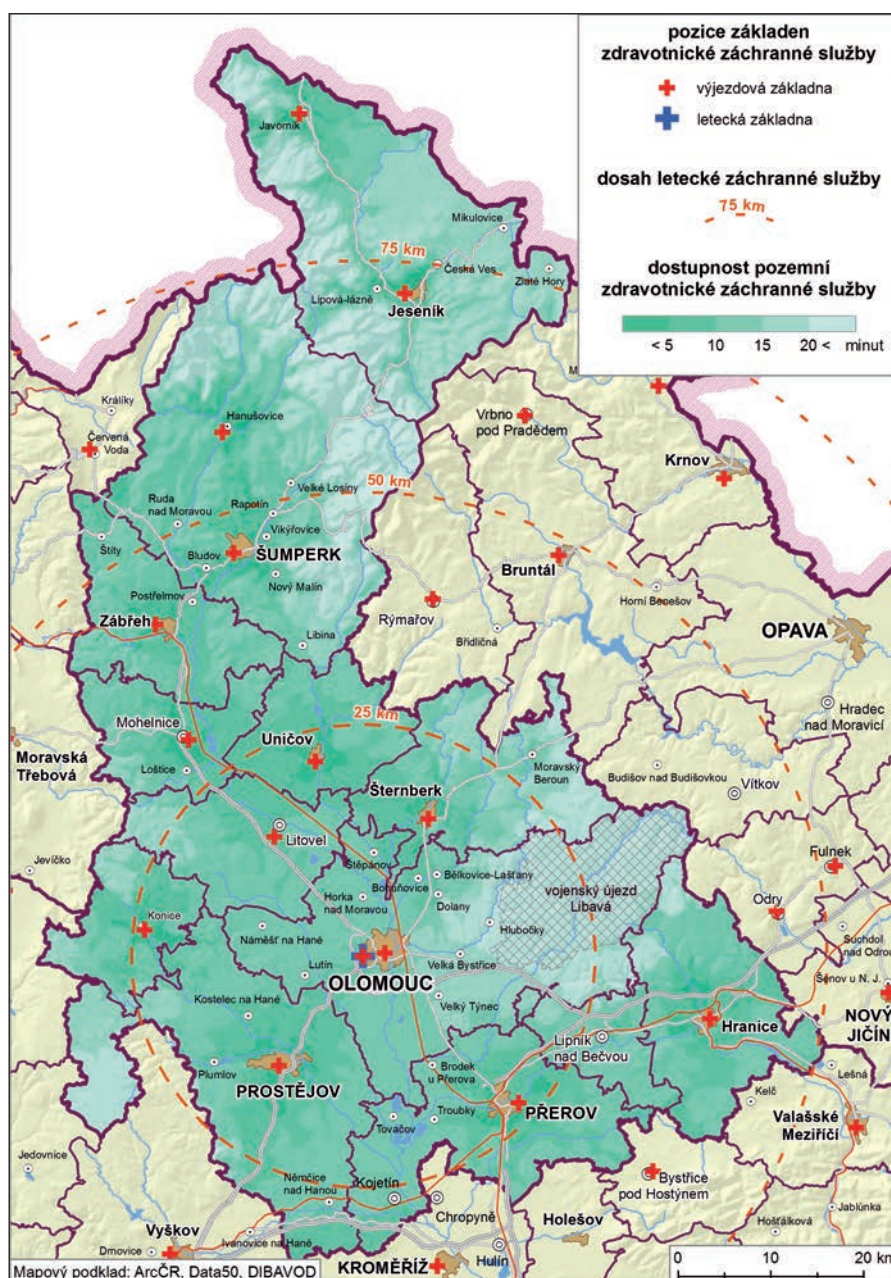
## D. ZDRAVOTNICTVÍ A SOCIÁLNÍ SLUŽBY

Zdravotní péče v kraji byla v roce 2018 zajišťována více než 3 200 lékaři. V Olomouckém kraji tak připadalo asi 200 obyvatel na jednoho lékaře, to je třetí nejlepší údaj mezi kraji. Průměrný věk současných lékařů se v některých oborech pohybuje okolo 60 let, což vypovídá o malém podílu mladých lékařů. K 31. 12. 2018 se na území kraje nacházelo 164 lékáren.

V roce 2018 bylo hlášeno přes 89 700 nových případů pracovní neschopnosti. Průměrná délka pracovní neschopnosti byla 45,7 dnů, to je třetí nejdelší v ČR. Na každého zaměstnaného v kraji vychází průměrně přes 17 dní pracovní neschopnosti za rok.

Největším zdravotnickým zařízením je Fakultní nemocnice Olomouc. Jedná se o šestou největší nemocnici v ČR. Fakultní nemocnice Olomouc je špičkovým centrem v mnoha oborech současné medicíny. V kraji je dále šest menších nemocnic a také Vojenská nemocnice Olomouc. K dispozici je celkem přes 3 400 lůžek.

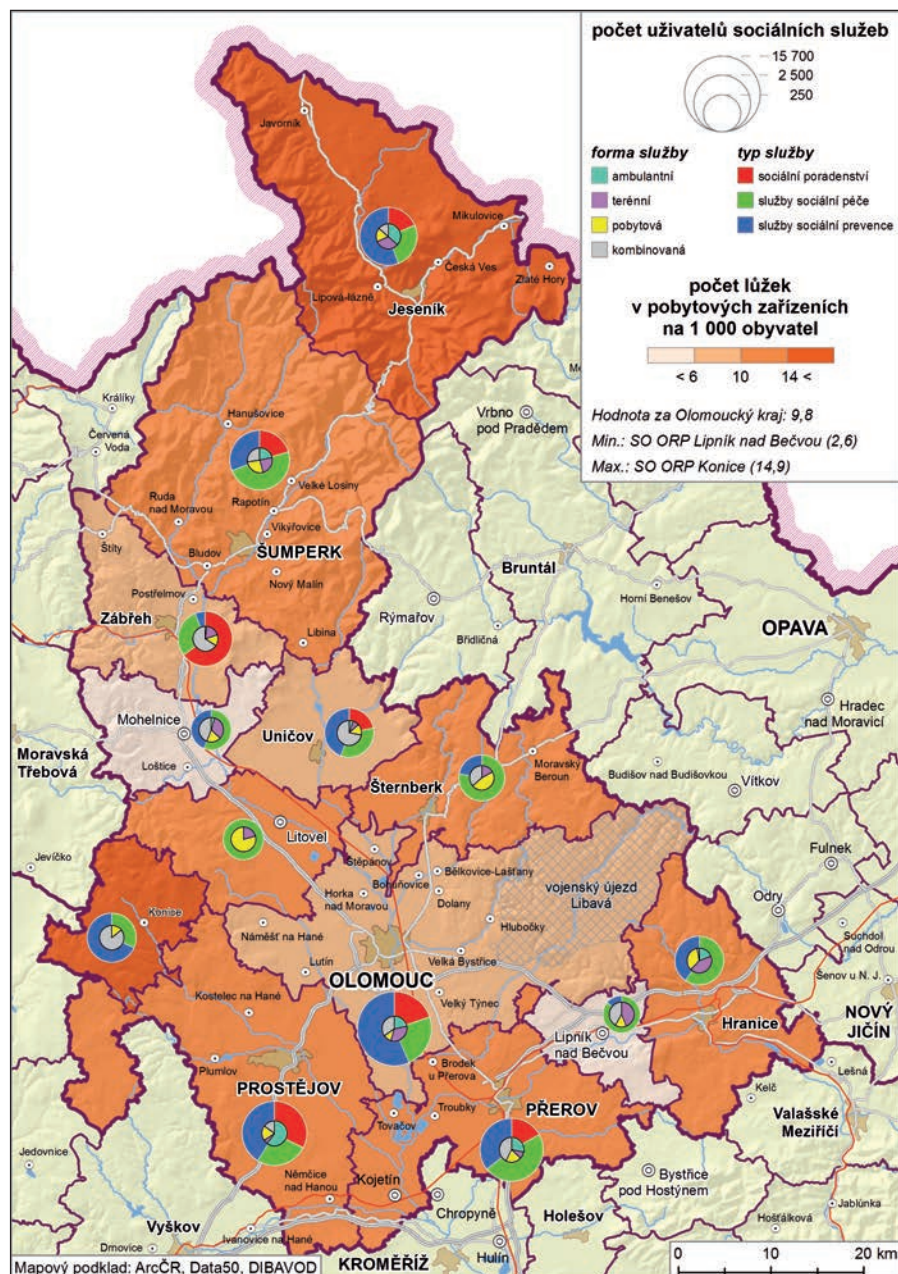
V Olomouckém kraji působí dvě nemocnice poskytující psychiatrickou péči, a to Psychiatrická léčebna Šternberk a Psychiatrická nemocnice Marianny Oranžské v Bílé Vodě.



Kraj	Lékaři celkem	Obyvatelé na 1 lékaře	Nově hlášené prac. neschopnosti	Prům. doba trvání 1 případu prac. neschopnosti (dnů)	Prům. délka prac. neschopnosti na 1 pojištěného (dnů)
Česká republika	50 117	212	1 849 455	41,7	16,3
Hl. m. Praha	10 359	126	404 429	38,6	12,3
Středočeský	4 279	318	189 182	39,6	16,7
Jihočeský	2 674	240	100 873	43,7	18,9
Plzeňský	2 725	214	104 953	38,4	17,7
Karlovarský	1 342	220	38 697	39,3	17,5
Ústecký	3 082	266	121 214	42,0	18,0
Liberecký	1 726	256	74 864	37,7	18,1
Královéhradecký	2 573	214	88 256	38,8	17,1
Pardubický	2 103	247	85 187	40,9	17,1
Vysočina	2 022	252	75 610	44,2	18,6
Jihomoravský	6 322	187	190 316	42,6	16,1
Olomoucký	3 211	197	89 716	45,7	17,1
Zlínský	2 358	247	88 027	49,2	19,2
Moravskoslezský	5 343	225	198 131	47,3	19,6

Zdroj: ÚZIS a ČSSZ





nepríznivým zdravotním stavem, krizovou sociální situací, životními návyky a způsobem života vedoucím ke konfliktu se společností, sociálně znevýhodňujícím prostředím, ohrožením práv a zájmů trestnou činností jiné fyzické osoby nebo jinými závažnými příčinami.

Sociální služby pomáhají lidem zachovat a rozvíjet jejich soběstačnost v péči o vlastní osobu. Snahou je, aby mohli lidé a jejich rodiny žít přitom běžným způsobem a zůstat součástí místního společenství.

Jednou z možností, jak nahlížet na sociální služby je způsob jejich poskytování. Nejnákladnější jsou pobytová zařízení, jedná se například o domovy pro seniory, domovy pro osoby se zdravotním postižením, azylové domy a další. Ukazuje se, že jejich nedostatek je logicky ve městě Olomouc a okolí. Také se ukazuje, že nedostatečná kapacita je v ORP Lipník nad Bečvou a Mohelnice, nedobrá je se také situace v podhůří, ORP Zábřeh a Uničov.

Dále jsou pak ambulantní služby, kdy docházíte do místa poskytování služeb, nejčastěji se jedná o různé formy poradenství, sociálně aktivizační služby pro osoby ohrožené sociálním vyloučením, nízkoprahová zařízení nebo kontaktní centra.

Zdravotnická záchraná služba Olomouckého kraje zajišťuje neodkladnou přednemocniční péči. Zdravotnická záchraná služba je jednou ze tří základních složek integrovaného záchraného systému. Doplnkovou činností organizace je realizace vzdělávacích programů.

Z Olomouce je zajišťována letecká záchraná služba pro Olomoucký a Zlínský kraj a část Pardubického kraje.

Pomoc a podporu osobám v nepříznivé sociální situaci poskytují sociální služby. Nepříznivou sociální situaci je oslabení nebo ztráta schopnosti zabezpečit si vlastními silami základní podmínky pro dů-

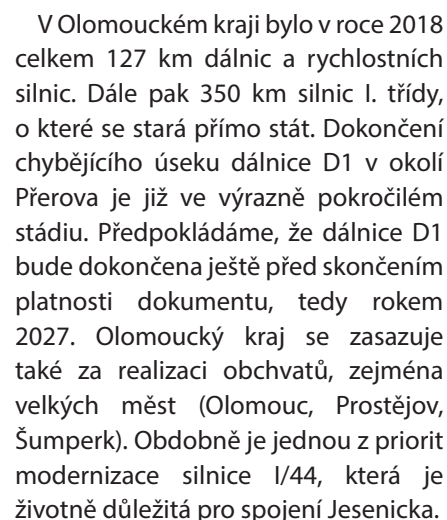
stojný život, což vytváří hrozbu sociálního vyloučení ze společnosti. Tato situace může být způsobena věkem,











Ke konci roku 2018 bylo v Olomouckém kraji registrováno 298 059 osobních automobilů a dodávek. To znamenalo přes 47 osobních aut na 100 obyvatel, což mezi kraji byl druhý nejmenší počet po Moravskoslezském kraji.

Olomoucký kraj má významnou roli při zajištění dopravní obslužnosti. Prostřednictvím své příspěvkové organizace koordinuje spoje pro dojíždění v rámci kraje. Do Integrovaného dopravního systému Olomouckého kraje bylo v roce 2018 zapojeno 300 linek, na nichž autobusy, vlaky a tramvaje ujeli přes 36 mil. km. Olomoucký kraj přispěl na financování dopravního systému více než 1 mld. Kč. Celková síť a počty zapojených linek se stabilizovali.



	Počet linek	Počet ujetých kilometrů	Počet cestujících	Výnos z jízdného bez DPH v Kč	Úhrada prokazatelné ztráty v Kč
Vlaky	16	6 032 322	20 559 601	29 489 494	482 363 713
Tramvaje	8	2 575 906	24 098 192	163 928 335	595 813 526
Městské autobusy	66	6 202 413			
Příměstské autobusy	210	21 709 400	221 800 285	229 942 526	
Celkem KIDSOK	300	36 520 041	266 458 078	423 360 355	1 078 177 239

14



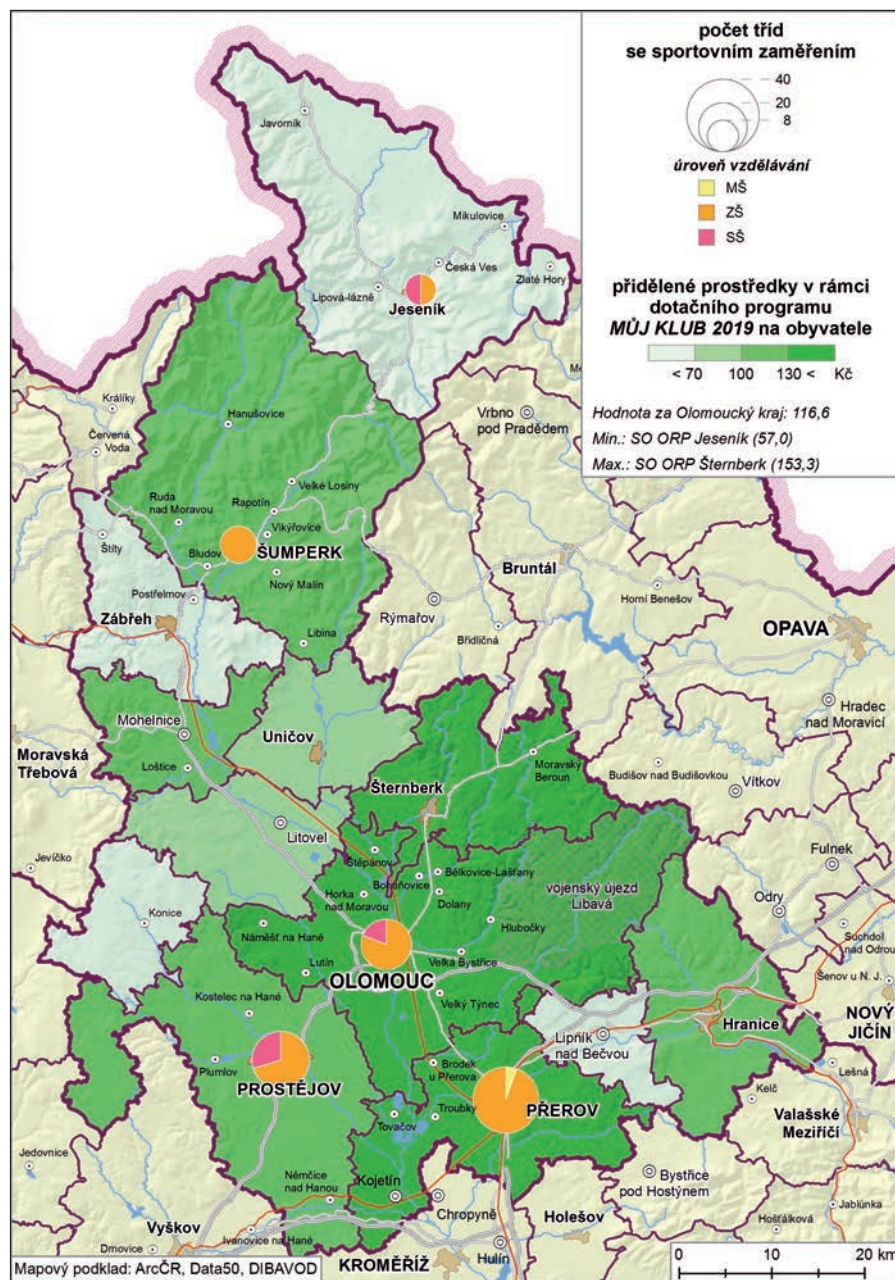
## F. SPORT, KULTURA A CESTOVNÍ RUCH

Tato prioritní oblast zahrnuje, dalo by se říci, volnočasové aktivity. Tyto aktivity jsou nedílnou součástí našich životů, zvyšují atraktivitu regionu a přispívají k sociálnímu životu obyvatel kraje. V neposlední řadě se jedná o aktivity, které mají i svou ekonomickou stránku a přispívají k rozvoji regionu.

Pohyb představuje přirozený projev života, sport pak představuje koordinovaný pohyb, která je zaměřen motivačně, na dosahování vytčených cílů. Sport zahrnuje velké množství aktivit, šachy, tance, přes běh, jezdeckví, motosport, až po kolektivní sporty.

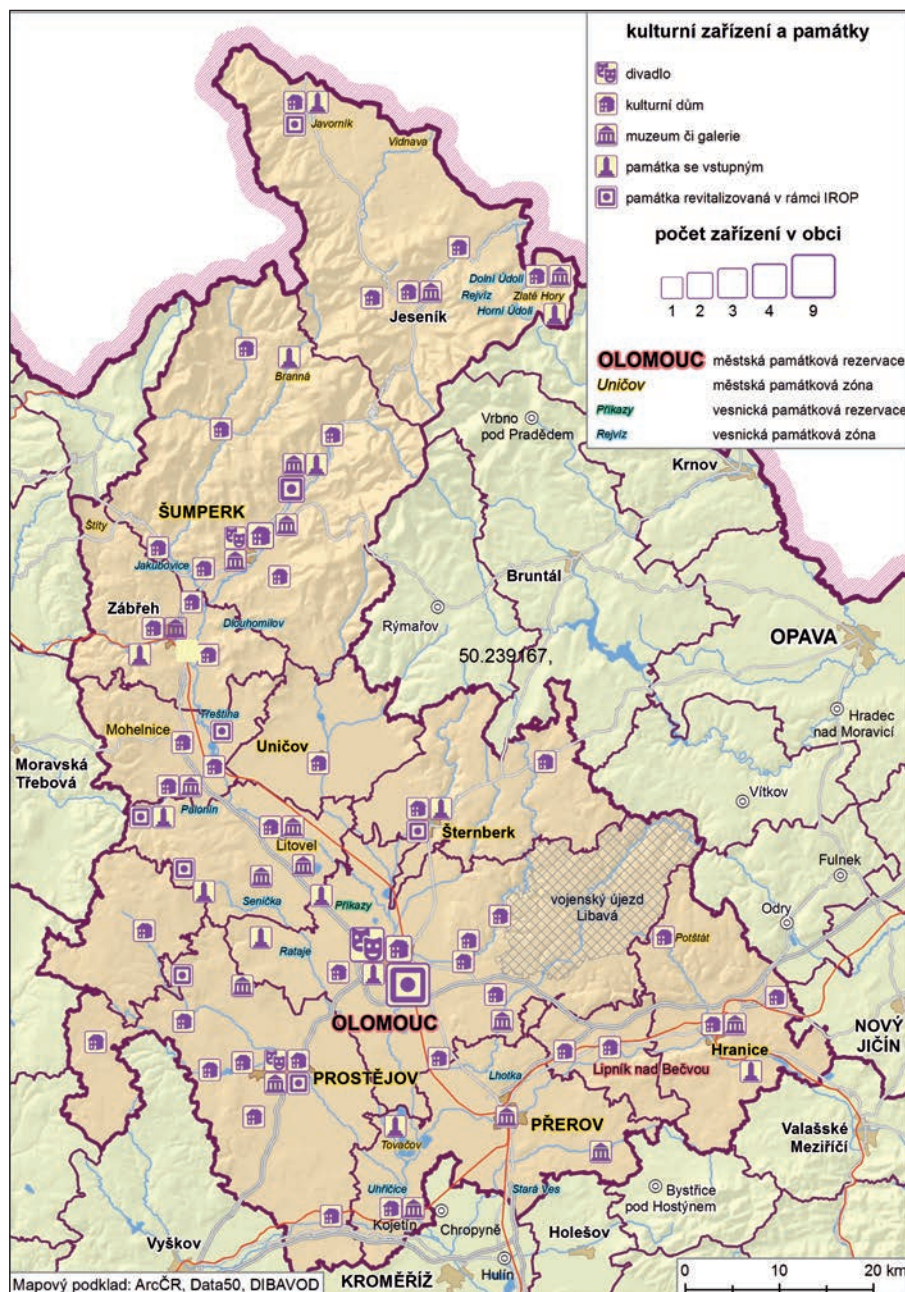
Sport má nejčastěji rekreační podobu, kdy si jdeme zajezdit na kole, zaplavat v bazénu nebo zaskákat na trampolíně. Protože sport pomáhá i začleňování osob do společnosti, vznikají různé spolky, které pak sdružují obdobně sportovně zaměřené lidi. Ministerstvo školství, mládeže a tělovýchovy podporuje tyto spolky dotačním programem „Můj Klub“. Rozdělení dotací ministerstva tak do určité míry odráží aktivitu sportovních klubů. Aktivita se přirozeně shlučuje okolo okresních měst. O něco hůře jsou na tom podhorské oblasti a poněkud překvapivě i ORP Lipník nad Bečvou.

Kromě podpory klubů podporuje ministerstvo i sportovní asociace. To odráží, jakou významnost danému sportu přisuzuje. Nejvíce financí v roce 2019 získala Fotbalová



asociace ČR (272 mil. Kč). Největším prvoligovým klubem v kraji je SK Sigma Olomouc. Druhou nejvyšší dotaci získal Český svaz ledního hokeje (74 mil. Kč). V kraji působí v nejvyšší soutěži klub HC Olomouc. Třetí nejvyšší dotaci získal český atletický svaz (70 mil. Kč). Atletika zastřešuje širokou škálu především individuálních disciplín, atletické kluby působí ve většině velkých měst. Více než 40 mil. Kč získali ještě Český tenisový svaz (TK Agrofert Prostějov, TK Precheza Přerov), Český volejbalový svaz (VK UP Olomouc, VK Prostějov, Volejbal Přerov a TJ Sokol Šternberk), Český florbal (FBS Olomouc) a Česká basketbalová federace (BK Olomoucko).





V oblasti památek a kultury je nejméně atraktivním krajské město Olomouc, které představuje druhou největší památkovou rezervaci v ČR. Město poskytuje také bohatý kulturní program. Mapa obsahuje přehled důležitých památek a kulturních zařízení v Olomouckém kraji.

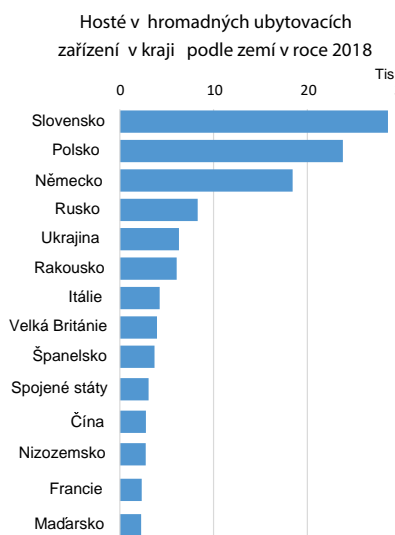
Zařízení v kraji jsou navštěvovány hojně turisty, ale oblíbenost zařízení jako jsou zoo nebo aquapark vypovídají také o jejich hojném využívání obyvateli kraje. Olomoucký kraj podporuje jak stálá zařízení, tak jednorázové kulturní akce. Mezi významné kulturní akce patří festival Blues Alive Šumperk, Divadelní Flora Olomouc, Jesenické hudební léto, Mezinárodní folklorní festival C.I.O.V Šumperk, Academia film Olomouc, Šternberské kulturní léto pod hvězdami, Hanácký rok v Bystřici, Zlaté dny ve Zlatých Horách a mnoho dalších.

I rozvoj cestovního ruchu je jednou z priorit Olomouckého kraje. Jedná se o jedno z mála odvětví, ke kterému jsou nejlepší předpoklady právě

TOP 15 nejnavštěvovanějších zařízení v roce 2019	počet návštěvníků
Zoo Olomouc	348 209
Výstavy na výstavišti Flora	341 189
Termály Velké Losiny	239 468
Aquapark Olomouc	207 107
Hrad Bouzov	110 674
Vlastivědné muzeum Olomouc	110 308
Pevnost Poznání	99 898
Přečerpávací vodní elektrárna Dlouhé Stráně	93 839
Hrad Helfštýn	70 378
Sbírkové skleníky, botanická zahrada a rozárium	60 352
Ruční papírna a Muzeum papíru – Velké Losiny	57 855
Arcidiecézní muzeum (Muzeum umění)	54 255
Hrad Šternberk	53 550
Zámek Čechy pod Kosířem	50 963
Zbrašovské aragonitové jeskyně	49 980

Zdroj: Olomoucký kraj





v odlehlejších částech kraje. Přírodní scenérie, čistý vzduch, geologická rozmanitost ale i historie jsou devizami Jeseníků.

K turistickým výletům v létě a lyžování v zimě láká nejvyšší moravské pohorí, stejně jako nedaleké Rychlebské hory nebo masiv Kralického Sněžníku. Kombinace hor i méně členitého podhůří nabízí možnosti pro adrenalinové i rodinné cyklovýlety.

Technicky založení turisté mohou navštívit Zlatorudné mlýny, ruční papírnu, přečerpávací vodní elektrárnu nebo třeba muzeum silnic.

Samotný Jeseník a nedaleká Lipo-vá-lázně mají status klimatických lázní s unikátními vodoléčebnými procedurami. V podhůří se nachází minerální prameny, na jejich využití zase spoléhají lázně ve Velkých Losinách a v Bludově. V jižní části kraje jsou lázeňskými obcemi ještě Teplice nad Bečvou a Slatinice.

Jižní část kraje je spojena s mnohem kulturnější krajinou s dlouhou zemědělskou tradicí. Méně členitá krajina je vhodná k výletům na kole. Cílem může být některý ze známějších historických objektů, ale i některé menší záměčky, ke kterým často přiléhá záměčkový park. Zajímavá je rovněž návštěva lužního lesa v Litovelském Pomoraví.



Všechna větší města mají historické centrum, přesto unikátní je v této oblasti Olomouc. V Olomouci najdete mnoho zajímavostí, včetně jediné krajské památky zapsané na seznam kulturního dědictví UNESCO – Sloupu nejsvětější trojice. Olomouc nabízí i další zajímavé cíle jako je ZOO nebo soustava městských parků, v nichž se pořádají různé výstavy a společenské akce.

Podporován je také rozvoj tzv. kongresové turistiky. Zde je využívána především dobrá dopravní dostupnost Olomouce a Přerova. Na Jesenícku jsou místní krásy zase stimulem pro filmovou tvorbu.

V hromadných ubytovacích zařízeních se v Olomouckém kraji v roce 2018 ubytovalo celkem 700 tisíc turistů. Většinou se jednalo o návštěvníky z ČR, kteří zde průměrně přespali 3,1 noci. Zahraničních turistů bylo přes 140 tisíc a průměrně zůstali na 2 noci. Delší pobyty u domácích turistů mají souvislost například s rozvinutým lázeňstvím. Ze zahraničních turistů nás nejvíce navštěvovali turisté ze Slovenska, Polska, Německa a Ruska.

Turistická oblast	Hromadná ubytovací zař.			Hosté		Přenocování	
	zařízení	pokoje	lůžka	celkem	z toho nerezidenti	celkem	z toho nerezidenti
Jeseníky	283	4 599	13 061	328 273	30 323	1 216 855	77 923
Střední Morava	178	4 202	9 560	371 839	111 123	944 154	210 348
Olomoucký kraj	461	8 801	22 621	700 112	141 443	2 161 009	288 271

Zdroj: ČSÚ



# G. VEŘEJNÁ SPRÁVA, ŘÍZENÍ ROZVOJE A BEZPEČNOST



V poslední prioritě se Strategie rozvoje územního obvodu Olomouckého kraje věnuje správě území, jejímu zlepšování a větší transparentnosti. Základní správu území zajišťují obce. V roce 2018 bylo v Olomouckém kraji 401 obcí. Obce se starají o místní komunikace, veřejné plochy, společné vodovody a kanalizace, obecní školy a školky, evidenci obyvatelstva atd.



Některé činnosti jsou zajišťovány pro více obcí současně, jedná se o tzv. správní obvodu obcí s pověřeným obecním úřadem. Tyto činnosti jsou například z oblasti ochrany přírody a krajiny, volebních záležitostí a krizového řízení. Důležitým článkem ve veřejné správě jsou obce s rozšířenou působností, které pro občany zajišťují státem vybrané unifikované činnosti. Jedná se zejména o vydávání občanských a řidičských průkazů, pasů, evidenci vozidel, živností a další. Správní obvodu obcí s rozšířenou působností je v ČR 205, v Olomouckém kraji jich je 13.

Olomoucký kraj je jedním ze 14 krajů České republiky, Hlavní město Praha je

také považováno za kraj. Mezi hlavní úkoly kraje patří péče o silnice II. a III. třídy, zakládání a správa středních škol, organizace sítě sociálních služeb, správa zdravotních zařízení, včetně zdravotní záchranné služby a další. Kraj také vykonává dozor nad činností obcí a funguje i jako odvolací místo, např. proti rozhodnutím místních stavebních úřadů nebo orgánů ochrany přírody.



Současně je kraj nejmenší regionální územní jednotkou stanovenou EU, tzv. NUTS 3. Nadřazenými jednotkami jsou NUTS 2, které by měly mít 1 až 3 mil. obyvatel. NUTS 2 slouží EU k porovnávání statistických dat, ale i k plánování a rozdělování dotací. Olomoucký kraj spolu se Zlínským krajem tvoří NUTS 2 Střední Morava. NUTS 1 i NUTS 0 tvoří již celá Česká republika.

Pro snazší provedení některých činností se obce sdružují do dobrovolných svazků obcí, tzv. mikroregionů. Některé mikroregiony jsou zcela účelové (např. společný vodovod), jiné zase obecněji postavené a řeší různé problémy, se kterými si jednotlivé obce těžko samy poradí. V roce 2018 bylo v kraji 59 mikroregionů.

Novým typem spolupráce, který se zde rozšířil podle vzoru v EU, jsou místní akční skupiny (MAS). MAS představují sdružení nejen obcí, ale i podnikatelů a neziskových organizací z daného území. MAS by měly řešit širší okruh otázek, než mikroregiony, na druhou stranu se nejedná o čistě správní jednotku danou zákony ČR. MAS jsou také určeny především pro venkovský prostor, nemohou se do nich zapojit obce s více jak 25 000 obyvateli. Činnost MAS je podporována fondy EU.







# Seznam použitých map

<b>CHARAKTERISTIKA KRAJE.....</b>	<b>2</b>
Mapa č. 1: Administrativní členění Olomouckého kraje k 31. 12. 2018.....	2
Mapa č. 2: Změna počtu obyvatel mezi lety 2015 a 2019.....	3
<b>A. EKONOMIKA A INOVACE .....</b>	<b>4</b>
Mapa č. 3: Ekonomické subjekty se zjištěnou aktivitou k 31. 12. 2019.....	4
Mapa č. 4: Brownfieldy a plochy vhodné k podnikání.....	5
<b>B. VZDĚLÁVÁNÍ A ZAMĚSTNANOST .....</b>	<b>6</b>
Mapa č. 5: Podíl vysokoškolských studentů na populaci k 31. 12. 2019.....	6
Mapa č. 6: Nezaměstnanost v Olomouckém kraji k 31. 12. 2019.....	7
<b>C. ŽIVOTNÍ PROSTŘEDÍ A TECHNICKÁ INFRASTRUKTURA .....</b>	<b>8</b>
Mapa č. 7: Ochrana přírody v Olomouckém kraji.....	8
Mapa č. 8: Znečištění ovzduší – překročení imisního limitu prachového aerosolu PM10 u pětiletého průměru 2014 - 2018.....	9
Mapa č. 9: Produkce a třídění odpadu v Olomouckém kraji v roce 2018.....	10
<b>D. ZDRAVOTNICTVÍ A SOCIÁLNÍ SLUŽBY .....</b>	<b>11</b>
Mapa č. 10: Dojezdových časů pozemní záchranné služby.....	11
Mapa č. 11: Pokrytí Olomouckého kraje poskytovateli sociálních služeb v roce 2018.....	12
Mapa č. 12: Mapa Index sociálního vyloučení.....	13
<b>E. UDRŽITELNÁ MOBILITA A DOPRAVNÍ INFRASTRUKTURA .....</b>	<b>14</b>
Mapa č. 13: Mapa základní silniční a železniční sítě.....	14
<b>F. SPORT, KULTURA A CESTOVNÍ RUCH .....</b>	<b>15</b>
Mapa č. 14: Dotace na sport v programu MŮJ KLUB 2018.....	15
Mapa č. 15: Památky a kulturní zařízení v Olomouckém kraji v roce 2018.....	16
Mapa č. 16: Hlavní turistické atraktivity v Olomouckém kraji.....	17
<b>G. VEŘEJNÁ SPRÁVA, ŘÍZENÍ ROZVOJE A BEZPEČNOST .....</b>	<b>18</b>
Mapa č. 17: Obce v Olomouckém kraji.....	18
Mapa č. 18: Místní akční skupiny v Olomouckém kraji.....	19
Mapa č. 19: Mapa Olomoucká aglomerace.....	19

## Při přípravě publikace bylo využito následujících zdrojů dat

AOPK ČR – Agentura ochrany přírody a krajiny ČR  
ArcČR – mapový podklad distribuovaný společností ARCDATA PRAHA, s.r.o.  
ČHMÚ – Český hydrometeorologický ústav  
ČSÚ – Český statistický úřad  
IROP – Integrovaný regionální operační program  
MPSV – Ministerstvo práce a sociálních věcí ČR  
MMR – Ministerstvo pro místní rozvoj  
MŠMT – Ministerstvo školství, mládeže a tělovýchovy  
NIPOS – Národní informační a poradenské středisko pro kulturu  
Olomoucký kraj – vlastní databáze a zjišťování Olomouckého kraje  
Statutární město Olomouc  
ÚZIS – Ústav zdravotnických informací a statistiky ČR

Děkujeme Krajské správě ČSÚ v Olomouci za spolupráci při přípravě této publikace.



Název publikace: Strategie rozvoje územního obvodu Olomouckého kraje  
Místo vydání: Šternberk  
Nakladatel: Olomoucký kraj, Jeremenkova 40a, 779 00 Olomouc  
Mapy: Univerzita Palackého v Olomouci, Přírodovědecká fakulta, Katedra geografie  
Texty a další obsah: Olomoucký kraj, kolektiv autorů  
Fotografie: Fotobanka Olomouckého kraje  
Grafická úprava a tisk: Tiskárna.Budík.Grafika s.r.o., Nádražní 5, 785 01 Šternberk  
Měsíc a rok vydání: 11/2020  
© Olomoucký kraj  
1. vydání: 2016  
2. vydání: 2020  
ISBN: 978-80-7621-035-6



978-80-7621-035-6