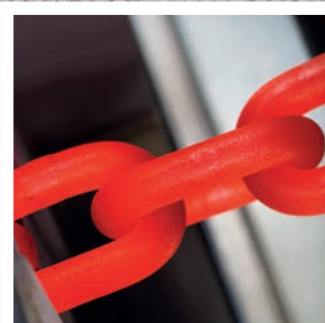


OLOMOUCKÝ KRAJ

INFORMACE O OLOMOUCKÉM KRAJI

Pro podnikatele

www.olkraj.cz



Publikaci Informace o Olomouckém kraji pro podnikatele obsahuje nejen vybrané charakteristiky pro podnikatele z Olomouckého kraje, ale je i plná užitečných informací a statistických údajů z různých oblastí a sfér činností. Naleznete zde užitečné údaje týkající se obyvatelstva, dopravní dostupnosti, ekonomiky, školství, ale i informace o inovačních a výzkumných centrech v Olomouckém kraji. Publikace je doplněna mapovými podklady, tabulkami a je vydána i v anglické verzi.

Olomoucký kraj se nachází na severu střední Moravy a má 104 km dlouhou státní hranici s Polskem. Svou rozlohou 5 272 km² (k 31. 12. 2019) zaujímá osmé místo mezi 14 kraji České republiky (tj. 6,7 % z celkové plochy ČR), přičemž rok od roku klesá podíl orné půdy (38,8 %) a zvyšuje se podíl nezemědělské půdy (47,4 %). Olomoucký kraj na severu hraničí s Polskou republikou, na východě sousedí s Moravskoslezským krajem, na jihu se Zlínským a Jihomoravským krajem a na západě s krajem Pardubickým.

Proč podnikat v kraji

- výhodná geografická poloha kraje, významná dopravní křižovatka
- napojení významných měst na rychlostní komunikace, průběh dvou tranzitních koridorů (zařazených do evropské sítě TEN-T)
- dlouhá tradice a vysoká úroveň průmyslové výroby, dynamický vývoj sektoru služeb,
- tradice a zázemí kvalitních stavebních firem i developerských společností
- přítomnost významné univerzity a jiných vysokých škol s širokým spektrem nabízených oborů
- kvalifikovaná pracovní síla – vysoký počet vysokoškolsky vzdělaných obyvatel
- vysoký inovační potenciál místních firem, výzkumných center, existence významných podniků s orientací na high-tech odvětví, vysoký podíl zaměstnaných obyvatel ve výzkumu



- příležitosti pro investory (podnikatele) v oborech nanotechnologií, biotechnologií, biomedicíny a v dalších souvisejících oblastech
- rozvinutá zahraniční spolupráce kraje, rostoucí vybavenost obcí informačními a komunikačními technologiemi
- velmi dobré podmínky pro centra podnikových služeb a rozvoj kreativních odvětví
- investice do modernizace chytrých

technologií a nové přístrojové techniky

- kvalitní prostory pro výrobu a administrativu, dostatek kvalitních hotelů v Olomouci a ubytovacích kapacit v kraji, významná kongresová centra pro pořádání jednání v hotelových kapacitách
- atraktivní životní prostředí, bohaté historické a kulturní tradice s významnými památkami v našem regionu, široká atraktivita přírodních aktivit

Základní údaje o Olomouckém kraji: (k 31. 12. 2019):

Počet obyvatel:	632 015 obyvatel
Rozloha:	5 272 km ² (k 31. 12. 2019), 6,7 % plochy území ČR; 8. místo mezi kraji v ČR
Hustota zalidnění:	120 obyvatel na km ²
Krajské město:	Olomouc
Počet obcí:	402
Počet obcí se statutem	
statutárního města:	3
města:	30 (včetně statutárních měst)
městyse:	12

Informace o okresech Olomouckého kraje

	Jeseník	Olomouc	Prostějov	Přerov	Šumperk
rozloha (km ²)	719	1 608	777	854	1 313
počet obcí	24	98	97	105	78
se statutem města	5	6	5	6	8
počet obyvatel	37 968	235 472	108 646	129 512	120 417
průměrný věk obyvatel	44,0	42,4	43,0	43,5	43,2

Zdroj: ČSÚ, data k 31. 12. 2019

Ekonomické ukazatele (2018)

Makroekonomické ukazatele (2018)	Olomoucký kraj	ČR
Hrubý domácí produkt HDP (mil. Kč)	248 499	5 323 556
Hrubý domácí produkt a 1 obyvatele (Kč), běžné ceny	392 855	500 973
Hrubý domácí produkt na 1 zaměstnaného (Kč)	798 670	982 547

Zdroj: ČSÚ

Věda a výzkum

	Olomoucký kraj	ČR
Výdaje na vědu a výzkum (v mil. Kč)	4 156	102 754
Výdaje na vědu a výzkum (v mil. Kč) na 1000 obyv.	6,57	9,65
Počet pracovišť výzkumu a vývoje	164	3 106
Počet zaměstnanců VaV (fyzické osoby)	5 158	113 447
Výzkumní pracovníci (přepočtené osoby)	1 835	41 198
v podnikatelském sektoru	941	21 150
ve vládním sektoru	50	7 879
ve vysokoškolském sektoru	841	12 001

Zdroj: ČSÚ

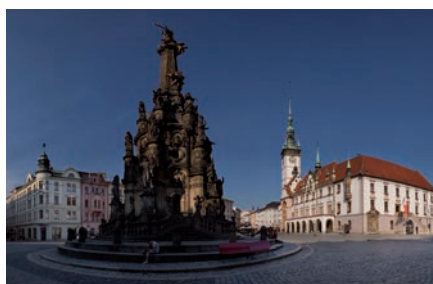
Zaměstnanost a mzdy (2018 - předběžné údaje)

Podle místa pracoviště - fyzické osoby	Olomoucký kraj	ČR
Průměrná hrubá měsíční mzda (Kč)	27 899	31 032
Zemědělství, lesnictví, rybářství	25 042	25 119
Průmysl	29 001	31 990
Stavebnictví	26 988	27 950
Velkoobchod a maloobchod	25 072	28 953
Vzdělávání	27 851	28 200
Zdravotní a sociální péče	31 972	31 668
Průměrný evidenční počet zaměstnanců celkem (v tis. osob)	231,7	4 220,1
Zemědělství, lesnictví, rybářství	7,9	98,5
Průmysl	79,7	1 278,2
Stavebnictví	12,2	210,5
Velkoobchod a maloobchod	25,9	522,7
Vzdělávání	20,8	328,9
Zdravotní a sociální péče	20,2	323,4

Zdroj: ČSÚ

Geografický profil:

Geograficky je kraj členěn na severní hornatou část s pohořím Jeseníky s nejvyšší horou Praděd (1 492 m n. m.). Jižní část kraje je tvořena rovinatou Hanou, územím kraje protéká řeka Morava, na jejíž hladině u Kojetína v okrese Přerov je nejnižší položený bod kraje (190 m n. m.). V Olomouckém kraji pramení i řeka Odra, která je významná z evropského hlediska a ústí do Baltského moře u Štětína.



Administrativní členění:

Z administrativního hlediska se kraj člení na 5 okresů (Jeseník, Olomouc, Prostějov, Přerov, Šumperk). Společně se Zlínským krajem tvoří Olomoucký kraj vyšší územně statistický celek s názvem Region soudržnosti NUTS II Střední Morava. Olomoucký kraj je vymezen katastrálním územím 402 obcí, které se v roce 2019 členily na 768 částí. Na území Olomouckého kraje je stanoveno 13 správních obvodů obcí s rozšířenou působností a 20 správních obvodů obcí s pověřeným obecním úřadem. Největším



okresem je svou výměrou okres Olomouc (1 608 km²), který je 5. nejrozsáhlejším okresem v České republice. Největší obcí Olomouc-

kého kraje je z hlediska rozlohy vojenský újezd Libavá 235,5 km² (k 31. 12. 2019) a nejmenší rozlohou je obec Strukov (0,5 km²).

Nej - Olomouckého kraje	
Nejvýše položený bod	Praděd 1491 m n.m. pohoří Jeseníky
Nejnižše položený bod	Hladina řeky Moravy 190 m n.m, okres Přerov
Obec s největším počtem obyvatel	Olomouc 100 523 obyvatel, okres Olomouc
Obec s nejmenším počtem obyvatel	Šléglov 43 obyvatel, okres Šumperk
Obec s nejvyšším průměrným věkem	58,4 let Radkova Lhota, 198 obyvatel, okres Přerov
Obec s nejnižším průměrným věkem	35,0 let Hlušovice, 930 obyvatel, okres Olomouc
Nejvyšší naměřená teplota v roce 2018	35,2 °C – 9. srpna 2018, Meteorologická stanice Olomouc
Nejnižší naměřená hodnota v roce 2018	-14,9 °C – 1. března, Meteorologická stanice Olomouc

Zdroj: ČSÚ, Statistická ročenka Olomouckého kraje 2019

DOPRAVNÍ DOSTUPNOST – SILNIČNÍ, ŽELEZNIČNÍ, LETECKÁ



stav silniční sítě v Olomouckém kraji je v dlouhodobém špatném technickém stavu. Olomoucký kraj se snaží postupně udržovat tyto silnice v dobrém stavu.

Železniční doprava v Olomouci je součástí pěti tratí ČD včetně přímé trasy na Prahu. Olomouc má komfortní spojení s Prahou, díky bohaté nabídce expresních rychlovlaků, což je významná konkurenční výhoda pro návštěvníky a investory. Železniční tratě jsou krajem vedeny rovnoměrně, v Přerově se nachází důležitý železniční uzel a křižovatka dvou mezinárodních železničních koridorů (II. a III. tranzitní koridor).

V blízkosti Olomouce se nachází letiště pro malá dopravní letadla, které získalo statut mezinárodního letiště.

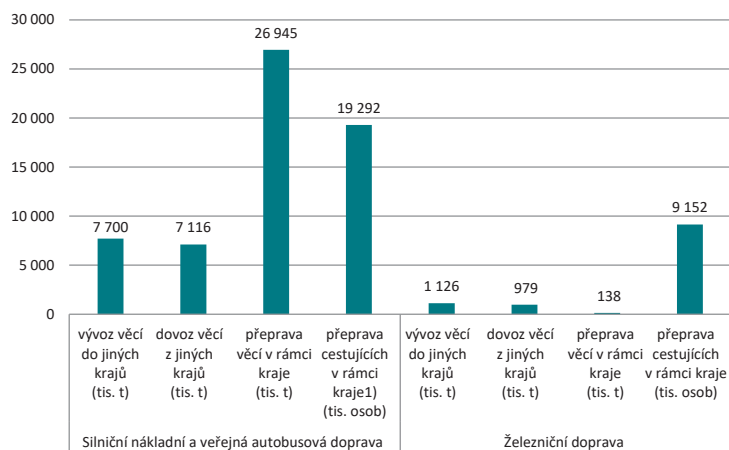
KIDSOK komplexně zajišťuje a organizuje celou veřejnou dopravu Olomouckého kraje, tím pokrývá svými 131 tarifními zónami nejen 402 obcí na území celého Olomouckého kraje, ale i příhraniční oblasti s Pardubickým, Jihomoravským, Zlínským a Moravskoslezským krajem.

Rozvoj podnikatelských aktivit je vždy ovlivněn také dopravní dostupností. Olomoucký kraj má relativně dobře vybudovanou silniční síť. Krajem prochází čtyři dálnice - D1, D46, D35 a D48. Dopravní dostupnost kraje zajišťuje 598 km železničních tratí a 3 589 km silnic, z nichž je 127 km dálnic.

Olomoucký kraj má hustější silniční síť v jižní rovinaté části kraje, okresy Šumperk a Jeseník patří k oblastem s velmi nízkou hustotou silniční sítě. Vše úzce souvisí i s nízkou hustotou populace v obsluhovaném okolí. Technický a kapacitní



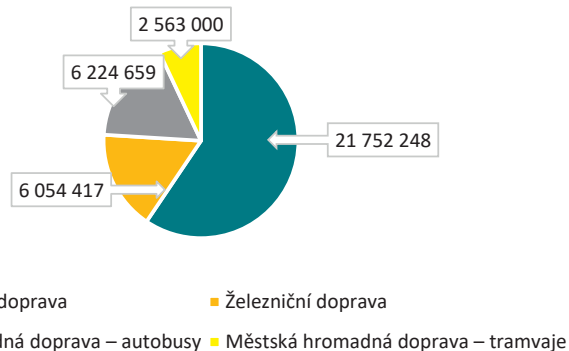
Výkony dopravy v Olomouckém kraji v roce 2018



Zdroj: ČSÚ



Počet ujetých kilometrů v IDSOK dle druhu dopravy v roce 2019

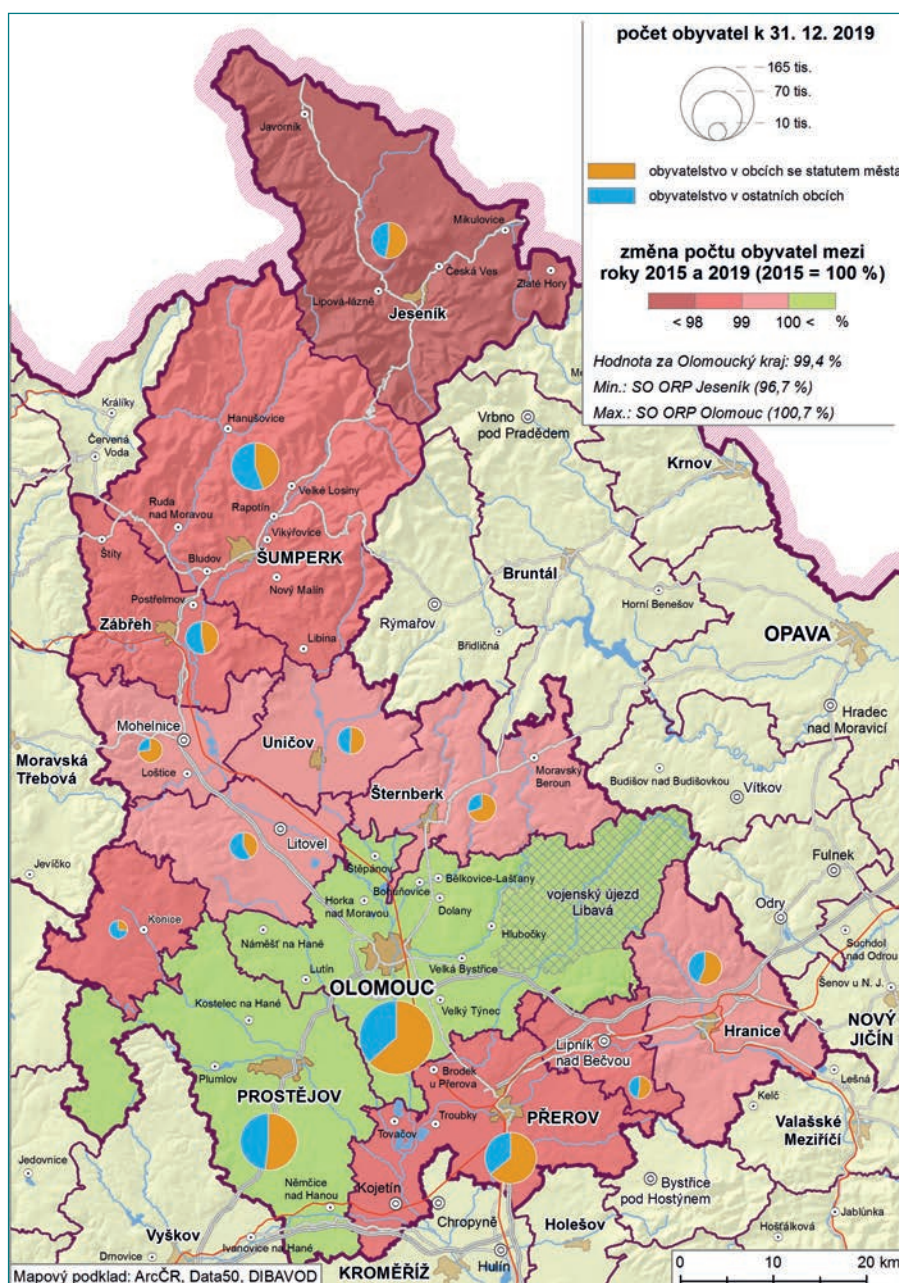


Zdroj: Výroční zpráva KIDSOK 2019

Nejvýznamnější silniční a železniční tahy procházející Olomouckým krajem:

D1	(Vyškov – Kroměříž) – Přerov – Lipník nad Bečvou – Běloutín – (Ostrava – Polsko)
D46	(Vyškov) – Prostějov – Olomouc – dále s pokračováním I/46 Olomouc – Horní Loděnice – (Opava – Polsko)
D35	(Hradec Králové) – Mohelnice – Olomouc – Lipník nad Bečvou
D48	Běloutín – (Palačov – Český Těšín – Polsko)
I/55	Olomouc – Přerov – (Břeclav)
I/44	Mohelnice – Šumperk – Jeseník – Mikulovice (dále na Polsko)
II. tranzitní koridor	(v ČR v úseku Petrovice u Karviné – Ostrava – Přerov – Břeclav)
III. tranzitní koridor	(v ČR v úseku Mosty u Jablunkova – Ostrava – Přerov – Praha – Cheb)

OBYVATELSTVO OLOMOUCKÉHO KRAJE



Olomoucký kraj je sedmý nejlidnatější mezi 14 kraji v České republice s počtem obyvatel 632,0 tis. (k 31. 12. 2019), což je neméně od vzniku kraje. Největší zastoupení obyvatel s trvalým bydlištěm se nachází ve čtyřech největších městech – v Olomouci, Prostějově, Přerově a Šumperku (celkově třetina obyvatel kraje). Průměrná hustota obyvatel Olomouckého kraje je 119,9 obyvatel/km². Počet obyvatel ve městech Olomouckého kraje se meziročně snížil o 1 014 osob, zatímco v krajském městě Olomouci se počet obyvatel mírně zvýšil na 100 663 obyvatel (k 31. 12. 2019).

Nejvýraznější snížení počtu obyvatel bylo v okrese Jeseník, kde došlo k úbytku o 362 osob.

Přirozený přírůstek (rozdíl mezi živě narozenými a zemřelými) dosáhl v roce 2019 záporné hodnoty -555 osob. Přírůstek stěhováním, vyjadřující rozdíl mezi přistěhoválými a vystěhovanými, byl naopak v roce 2019 po 11 letech kladný a dosáhl hodnoty 78 osob. Mezi roky 2008 a 2018 přišel kraj v důsledku stěhování o 5,6 tis. obyvatel. Porodnost v kraji v roce 2019 zůstává pod celorepublikovým průměrem, relativně nejvíce dětí se na-

rodilo v okrese Olomouc (10,7 %), v okrese Jeseník se naopak narodilo nejméně dětí (9,2 %). Z počtu živě narozených dětí v roce 2019 bylo 3 286 chlapců a 3 073 dívek, z celkového počtu porodů bylo 80 dvojčat.

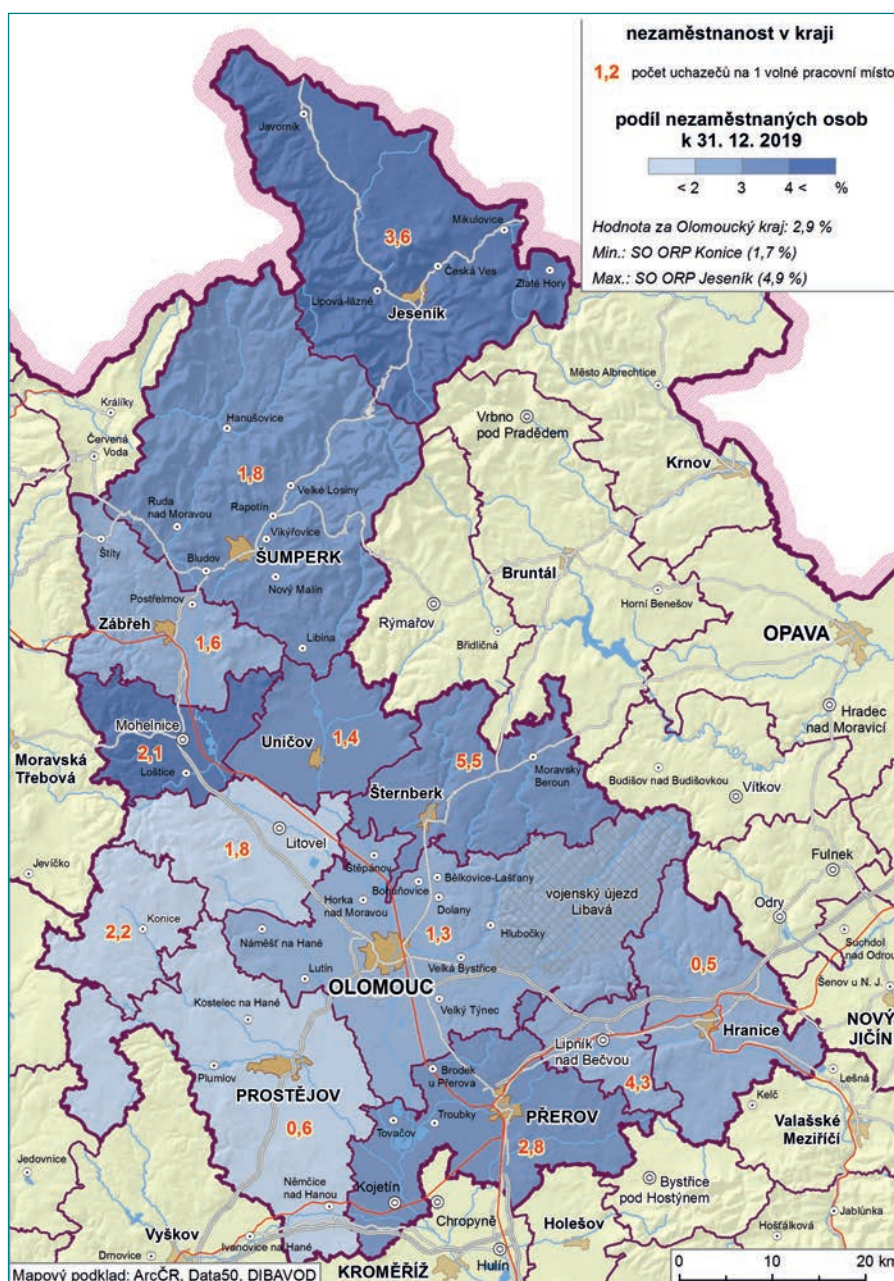
V roce 2019 zemřelo v Olomouckém kraji 6 914 osob (51,0 % mužů), nejčastější příčinou úmrtí byly nemoci oběhové soustavy. Celkem 81,5 % zemřelých bylo starších 65 let a 45,6 % zemřelých mělo více než 80 let. Populace Olomouckého kraje je 4. nejstarší v České republice, průměrná věk obyvatel Olomouckého kraje vzrostl na 43,0 let. Ke konci roku 2019 žilo v kraji 98,8 tis. dětí v letech 0-14 let. Počet obyvatel v produktivním věku (15-64 let) byl na konci roku 2019 402,3 tis. osob (63,6 %) a počet seniorů v kraji byl 130,9 tisíc. Průměrný věk obyvatel Olomouckého kraje v roce 2019 vzrostl na 43,0 let (průměrný věk mužů dosáhl 41,4 let a průměrný věk žen 44,5 let). Dle prognóz z ČSÚ bude mít v budoucnu počet obyvatel v Olomouckém kraji klesající tendenci a v roce 2071 se předpokládá pokles obyvatel kraje na 506,6 tis. obyvatel.



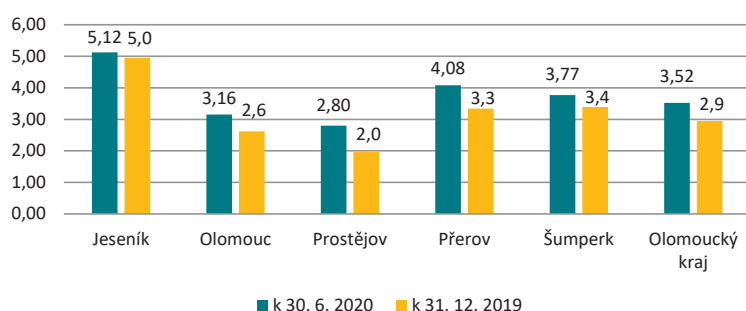
V roce 2019 žilo v kraji 314 tis. ekonomicky aktivních osob, jejich počet meziročně poklesl o 1,8 %. Jedním z důvodů poklesu míry ekonomické aktivity je i současný demografický vývoj v Olomouckém kraji, který má klesající tendenci.



Podle údajů Úřadu práce ČR dosáhl k 31. 12. 2019 podíl nezaměstnaných osob v Olomouckém kraji 2,9 %. Evidováno bylo 12,8 tis. uchazečů o zaměstnání, z tohoto počtu bylo 6,4 tis. žen (49,6 %). Meziročně poklesl celkový počet uchazečů o zaměstnání v kraji o 2 tis. osob. Při meziokresním srovnání podílů nezaměstnaných osob v ČR zaujal okres Prostějov 15. místo (2,0 %), okres Olomouc 37. místo (2,6 %). Déle než 1 rok bylo na konci roku 2019 v evidenci 2,2 tis. uchazečů o zaměstnání.



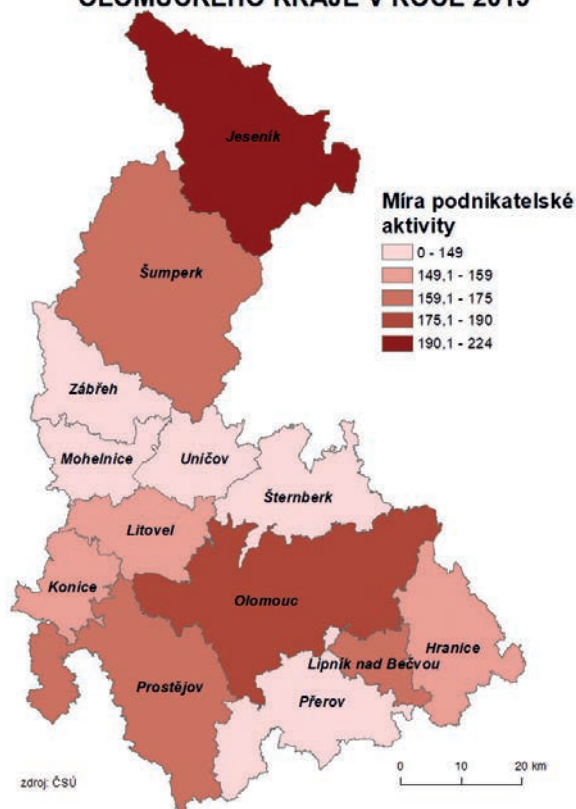
Nezaměstnanost v okresech Olomouckého kraje, v Olomouckém kraji v % k 30. 6. 2020 a k 31. 12. 2019



Podporu v nezaměstnanosti v roce 2019 pobíralo v Olomouckém kraji celkem 5,3 tis. uchazečů (tj. 41,5 % z celku) a její průměrná výše byla 7 267 Kč. Podporu 4,5 tis. Kč mělo přiznáno celkem 23,4 % uchazečů a na 10,5 tis. Kč podpory měsíčně mělo nárok 18,4 % uchazečů.

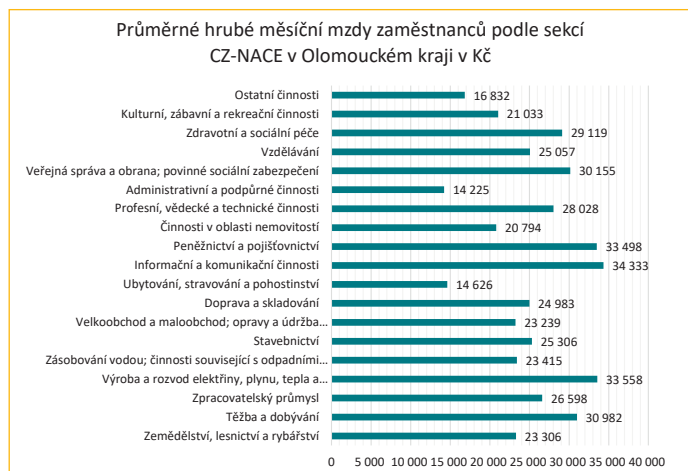
Zdroj: ČSÚ, Statistická ročenka Olomouckého kraje 2019, vlastní zpracování

MÍRA PODNIKATELSKÉ AKTIVITY VE SPRÁVNÍCH OBVODECH OBCÍ S ROZŠÍŘENOU PŮSOBNOSTÍ OLOMOUCKÉHO KRAJE V ROCE 2019



Zdroj: ČSÚ, vlastní zpracování

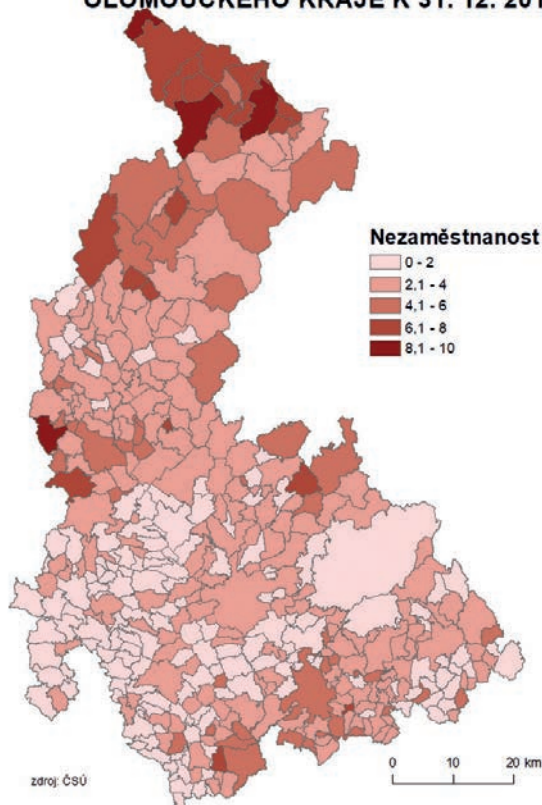
MÍRA PODNIKATELSKÉ AKTIVITY udává počet podnikajících fyzických osob (živnostníků a zemědělských podnikatelů) přepočtený na celkový počet obyvatel daného území.



Zdroj: ČSÚ

Průměrná hrubá měsíční mzda zjišťovaná Českým statistickým úřadem dosáhla v roce 2019 v Olomouckém kraji hodnoty 30 784 Kč (v ČR 34 125 Kč), byla 4. nejnižší v mezikrajské srovnání. Meziroční nominální růst byl naopak 3. nejvyšší mezi všemi kraji. Průměrný evidenční počet zaměstnanců přepočtený na plně zaměstnané v Olomouckém kraji se v roce 2019 meziročně snížil o 0,2 % na 225,0 tis. osob.

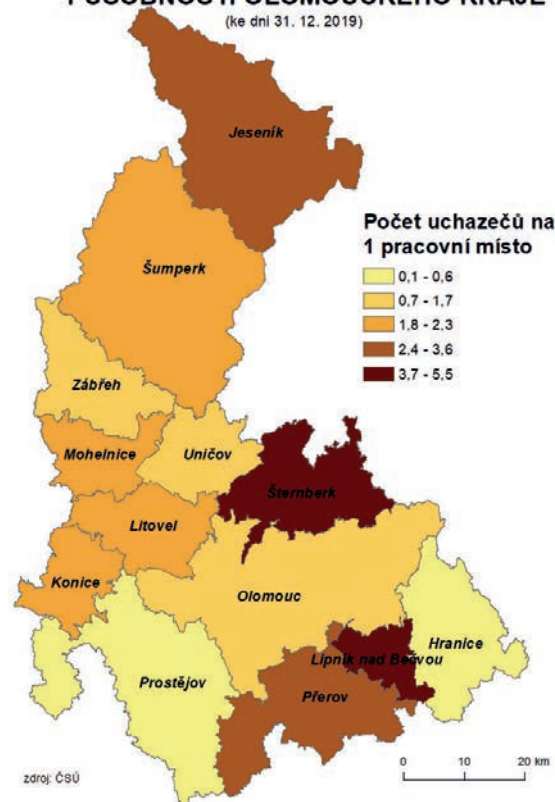
NEZAMĚSTNANOST PODLE OBCÍ OLOMOUCKÉHO KRAJE K 31. 12. 2019



Zdroj: ČSÚ, vlastní zpracování

POČET UCHAZEČŮ NA 1 VOLNÉ PRACOVNÍ MÍSTO VE SPRÁVNÍCH OBVODECH OBCÍ S ROZŠÍŘENOU PŮSOBNOSTÍ OLOMOUCKÉHO KRAJE

(ke dni 31. 12. 2019)



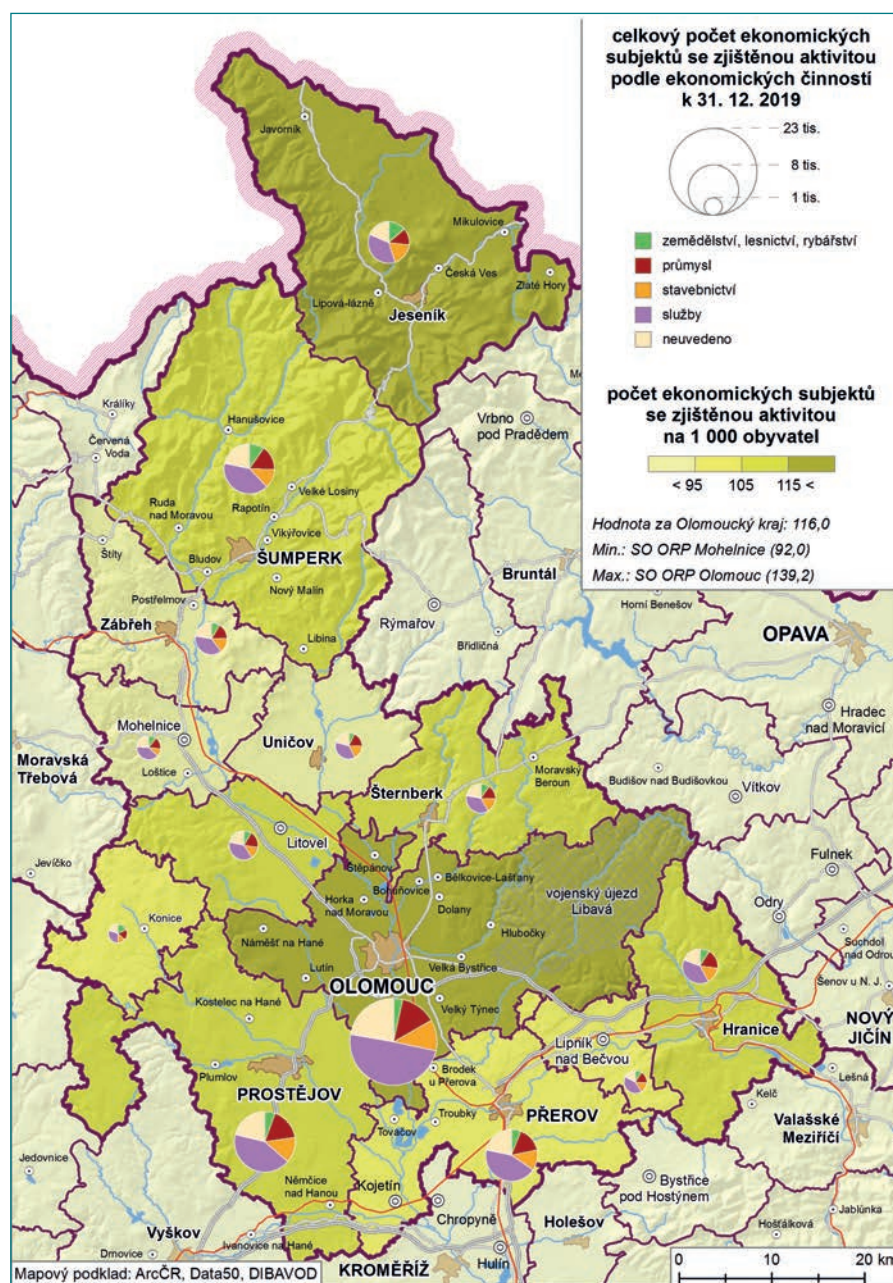
Zdroj: ČSÚ, vlastní zpracování

EKONOMIKA V OLOMOUCKÉM KRAJI

Pro podporu podnikatelské prostředí v Olomouckém kraji byla v roce 2019 vydána již 5. aktualizovaná publikace Významných firem Olomouckého kraje, která mapuje více než 175 firem z našeho kraje. Seznámíte se s v ní se společnostmi z našeho regionu, které využívají nejnovější technologie při své výrobě a aplikují je do praxe. Firmy v Olomouckém kraji patří mezi evropskou a světovou špičku, produkty těchto firem jsou vyváženy do mnoha zemí světa. Informace jsou přehledně rozčleněny podle průmyslových odvětví. Zájemci si mohou publikaci stáhnout z krajských stránek Olomouckého kraje na www.olkraj.cz/regionalni-rozvoj-cl-96.html.

Z ekonomického hlediska je Olomoucký kraj oblastí průmyslovou s rozvinutými službami. V Olomouckém kraji působí řada tradičních průmyslových podniků. Na zemědělskou výrobu navazuje množství potravinářských podniků, z dalších odvětví průmyslu je rozvinutá výroba strojů a zařízení, průmysl optiky a elektrických zařízení, výroba kovodělných a dopravních prostředků a zařízení a mnoho dalších. V Olomouckém kraji najdete inovační firmy působící ve znalostně velmi náročných oborech, jako jsou např. nanotechnologie a pokročilé materiály, biomedicína a life sciences či vyspělé zemědělství a biotechnologie.

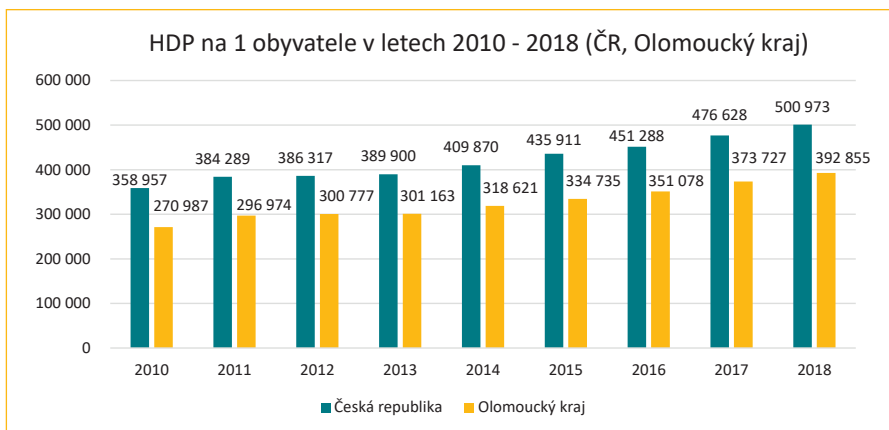
V roce 2018 vzrostl hrubý domácí produkt (HDP) na 248,5 mld. Kč (v běžných cenách). V přepočtu na 1 obyvatele se hrubý domácí produkt Olomouckého kraje zvýšil na 392,9 tis. Kč (v přepočtu na 1 obyvatele dosáhl HDP v kraji 78,4 % republikového průměru). V mezikrajském pohledu byl hrubý domácí produkt kraje 4. nejvyšší v ČR, na opačném konci se umístila Praha (1 056,8 tis. Kč/obyv.). Hrubá přidaná hodnota (HPH) v Olomouckém kraji v roce 2018 byla 223,5 mld. Kč



(podíl na HPH České republiky 4,7 % a byl 8. nejvyšší v mezikrajském srovnání). Rozdíl mezi příjmy a výdaji místních rozpočtů zůstal v Olomouckém kraji kladný a činil 758,4 mil. Kč.

V Olomouckém kraji bylo evidováno 143 478 ekonomických subjektů (k 31. 12. 2019), více než třetina všech subjektů v kraji měla sídlo v Olomouci, Prostějově a Přerově. Z pohledu obcí s rozšířenou působností se nacházelo nejvíce subjektů na Olomoucku (44,7 tis.) a naopak nejnižší bylo v SO ORP Konice (2,1 tis.).

V roce 2019 byla největším zaměstnavatelem se sídlem v Olomouckém kraji Fakultní nemocnice Olomouc, následována byla Univerzitou Palackého v Olomouci (více než 4 tis. zaměstnanců) a firma HELLA AUTOTECHNIK NOVA, s. r. o. (přes 2 tis. zaměstnanců). V Olomouckém kraji mělo k 31. 12. 2019 sídlo 102 velkých podniků s více jak 250 zaměstnanci, s počtem zaměstnanců 50 – 249 bylo kraji 612 středních podniků a malých podniků s 10-49 zaměstnanci působilo v kraji 2 364.



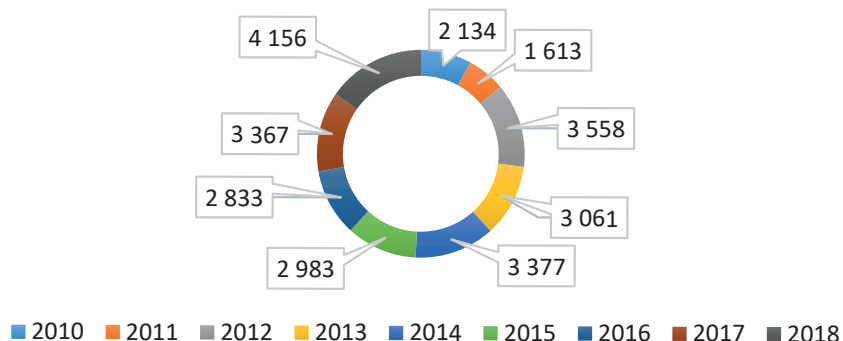
Zdroj: ČSÚ, vlastní zpracování

Věda a výzkum v Olomouckém kraji

V roce 2018 bylo na vědu a výzkum (VaV) v kraji vynaloženo 4,2 mld. Kč, podíl kraje na celkových výdajích v ČR tvořil 4,0 % (6. nejvyšší podíl v ČR). Podíl výdajů na VaV v Olomouckém kraji na krajském HDP byl v roce 2018 celkem 1,67 % (5. nejvyšší podíl v ČR). V roce 2018 bylo celkem 57 % všech výdajů na výzkum a vývoj vynaloženo v podnikatelském sektoru (2,4 mld. Kč), ve vysokoškolském sektoru bylo vynaloženo (1,7 mld. Kč), tedy 40,6 % všech krajských výdajů. Již 13 let v řadě je podíl výdajů na VaV v sektoru vysokoškolském v kraji nejvyšší v ČR.

Výzkumem a vývojem se v Olomouckém kraji v roce 2018 zabý-

Výdaje na vědu a výzkum (v mil. Kč) v letech 2010 - 2018



Zdroj: ČSÚ

valo celkem 3 341 zaměstnanců. V podnikatelském sektoru bylo v Olomouckém kraji zaměstnáno 1 813 zaměstnanců, z toho 941 výzkumníků (tj. 51,9%). Z 1 408

zaměstnanců ve vysokoškolském sektoru bylo 841 výzkumníků.



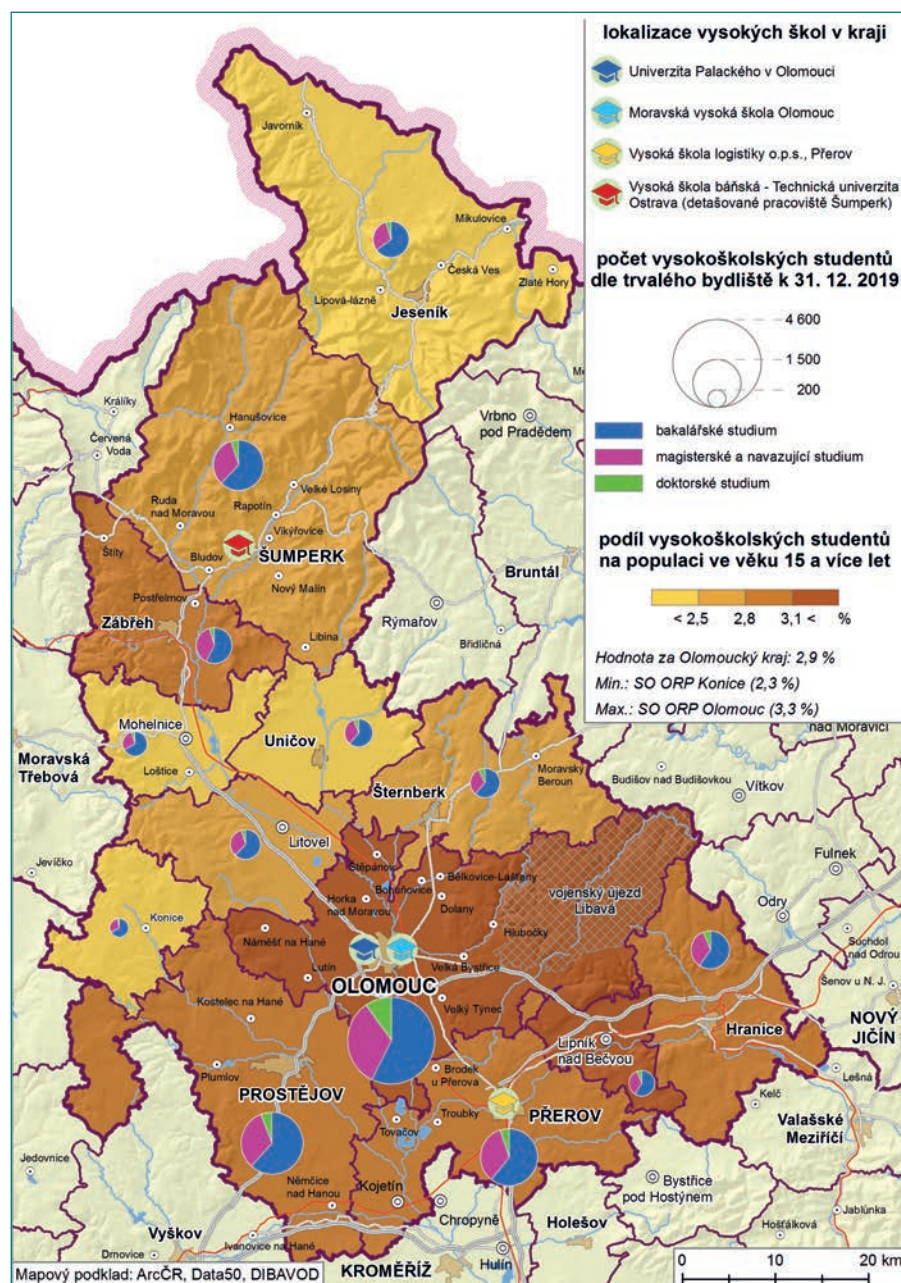
VZDĚLÁNÍ A JEHO STRUKTURA V OLOMOUCKÉM KRAJI

V Olomouckém kraji existuje rozsáhlá síť mateřských, základních škol, středních a vyšších odborných škol všech zřizovatelů. Dominantním zřizovatelem středních škol je Olomoucký kraj, který podporuje a zohledňuje požadavky trhu práce a přizpůsobuje těmto požadavkům strukturu a množství otevíraných oborů. Vzdělávání je tak jednou z hlavních priorit územního obvodu Olomouckého kraje. Předností je i existence britské mezinárodní školy International School Olomouc (iSchool), která vychází z britského modelu vzdělávání a působí v Olomouci od roku 2006.

Olomoucký kraj má každoročně se zvyšující vzdělanostní strukturu obyvatel kraje. V roce 2019 byl počet obyvatel s vysokoškolským vzděláním (84,4 tis.), vyšší počet obyvatel se středním vzděláním bez maturity (195,4 tis. osob) než smaturitou (170,5 tis. osob). Se základním vzděláním je v populaci zastoupeno 15 % obyvatel (82,4 tis. osob). Jedna pětina pracovní síly kraje dosáhla vysokoškolského titulu (20,6 %), další třetina pak dokončila studium s maturitou (35,3 %) a střední vzdělání bez maturity měly dvě pětiny z ekonomicky aktivních obyvatel kraje (39,3 %).

Stav vzdělávací soustavy v Olomouckém kraji ve školním roce 2018/2019:

377 mateřských škol ➔ 272 základních škol (156 škol s 1. – 9. ročníkem; 115 škol jen s prvním stupněm; 1 škola jen s druhým stupněm) ➔ 19 gymnázií (14 zřizovaných krajem, 3 obcí, 2 církví) ➔ 63 středních odborných škol a středních odborných učilišť (50 zřizováno krajem, 13 soukromým uživatelem) ➔ 8 vyšších odborných škol ➔ 1 konzervatoř ➔ 50 speciálních škol (z toho 14 mateřských, 21 základních a 15 středních škol) ➔ 748 zařízení školního stravování ➔ 28 základních uměleckých škol ➔ 17 zařízení pro zájmové činnosti ➔ 11 dětských domovů ➔ 1 pedagogicko-psychologická poradna ➔



6 speciálně pedagogických center ➔ 1 SCHOLA education ➔ 6 jazykových škol

Zřizovatelem všech výše uvedených škol a školských zařízení byl Olomoucký kraj, obce, soukromé osoby a církev.

Ve školním roce 2018/2019 poskytovalo střední vzdělávání na území Olomouckého kraje celkem 92 středních škol různých zřizovatelů. Z toho 68 škol zřizoval kraj, soukromé osoby 18 škol, církev 2 školy, obce 3 školy a MŠMT 1 školu. Další 2 střední školy neposkytovaly v daném školním roce vzdělávání.

Olomoucký kraj zřizoval v roce

2018/2019 z celkového počtu 19 gymnázií 14, obec 3 a církev 2. Tři gymnázia zřizovaná krajem byla bilingvní – česko – anglické, česko – francouzské, česko – španělské, 2 gymnázia zřizovaná krajem měl obor vzdělání zaměřená na sportovní přípravu a na dvou gymnáziích probíhala výuka vybraných předmětů v cizím jazyce.

V Olomouckém kraji mají sídlo celkem tři vysoké školy. Nejvýznamnější vysokou školou je Univerzita Palackého v Olomouci (UPOL) a dále v kraji působí dvě soukromé vysoké školy: Moravská vysoká škola o.p.s. (MVŠO) a Vysoká škola logistiky o.p.s. (VŠLG).

UNIVERZITA PALACKÉHO V OLOMOUCI (UPOL)

Sídlo: Olomouc

Web: www.upol.cz



Univerzita Palackého
v Olomouci

Vysoká škola s dlouholetou tradicí, která byla založena již v 16. století. V současnosti představuje moderní vzdělávací instituci se širokou nabídkou studijních oborů a bohatou vědeckou činností. Na jejích osmi fakultách studuje cca 22 000 studentů v 749 studijních programech. Na UPOL dnes působí řada výzkumných týmů orientovaných na základní výzkum s výsledky, které ale mají mnohdy potenciál dostat se do aplikační sféry. Základní výzkum v oblasti optiky, nanomateriálů, biotechnologií a biomedicíně na UPOL dosahuje světové úrovně. V rámci UPOL působí tři vědecká centra a také vědeckotechnický park.



MORAVSKÁ VYSOKÁ ŠKOLA O.P.S. (MVŠO)

Sídlo: Olomouc

Web: www.mvso.cz



Soukromá vysoká škola poskytující ekonomické (manažersko-ekonomické) vzdělávání. MVŠO je odborně profilována do problematiky inovací a řízení malých a středních podniků (MSP) a na udržitelný hospodářský systém regionu. Je kladen velký důraz na praxi studentů, která je promítnuta do povinného množství hodin na praxích ve firmách.

Dále je kladen důraz na rozšiřování



vání mezinárodního partnerství se zahraničními univerzitami za účelem studijních i zaměstnaneckých mobilit a transferu know-how a spolupráce ve vzdělávání i vědě a výzkumu. Zároveň je posilován aplikovaný výzkum orientovaný na olomoucký region, který se prostřednictvím spolupráce s firmami promítá do konkrétních inovativních řešení.

VYSOKÁ ŠKOLA LOGISTIKY O.P.S. (VŠLG)

Sídlo: Přerov

Web: www.vslg.cz

VŠLG je soukromá technická vysoká



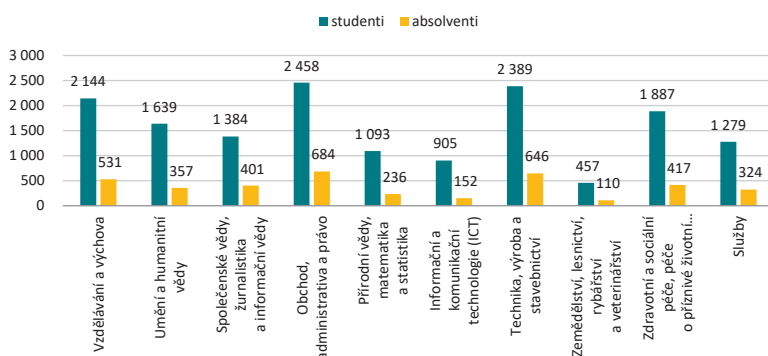
Vysoká škola
logistiky
o.p.s.

škola neuniverzitního typu, nabízející tři stupně terciárního vzdělání (Bc., Ing., PhD.) v jedinečném studijním programu Logistika. Systém vzdělávání kombinuje technické a technologické disciplíny s vybranými manažerskými a ekonomickými předměty a poznatky z oblasti informatiky. VŠLG je profesně zaměřená vysoká škola, která se orientuje zejména na aplikační výzkum ve spolupráci s podniky. S ohledem na zaměření VŠLG a spolupracujících podniků jde o průmyslový výzkum a experimentální vývoj, zejména jde o kritické šetření zaměřené ke zdokonalení stávajících postupů nebo služeb či používání stávajících poznatků ke zdokonalení postupů či služeb.



Firmy z Olomouckého kraje spolupracují v oblasti výzkumu a vývoje také s dalšími univerzitami a vysokými školami z ČR, jejichž zaměření studijního výzkumného je do oborů, které nejsou v rámci Olomouckého kraje, často např. vysoké školy s technicky zaměřenými obory zejména např. v Brně (Vysoké učení technické v Brně, Masarykova univerzita) a Ostravě (Vysoká škola báňská – technická univerzita Ostrava, přičemž fakulta strojní má svou pobočku také v Šumperku, kde vzniklo v roce 2002 Centrum bakalářských studií).

Studenti a absolventi veřejných a soukromých vysokých škol se státním občanstvím v ČR podle oborů vzdělání v Olomouckém kraji v roce 2018



Zdroj: ČSÚ

Chytrá lokalizace a podpora investic

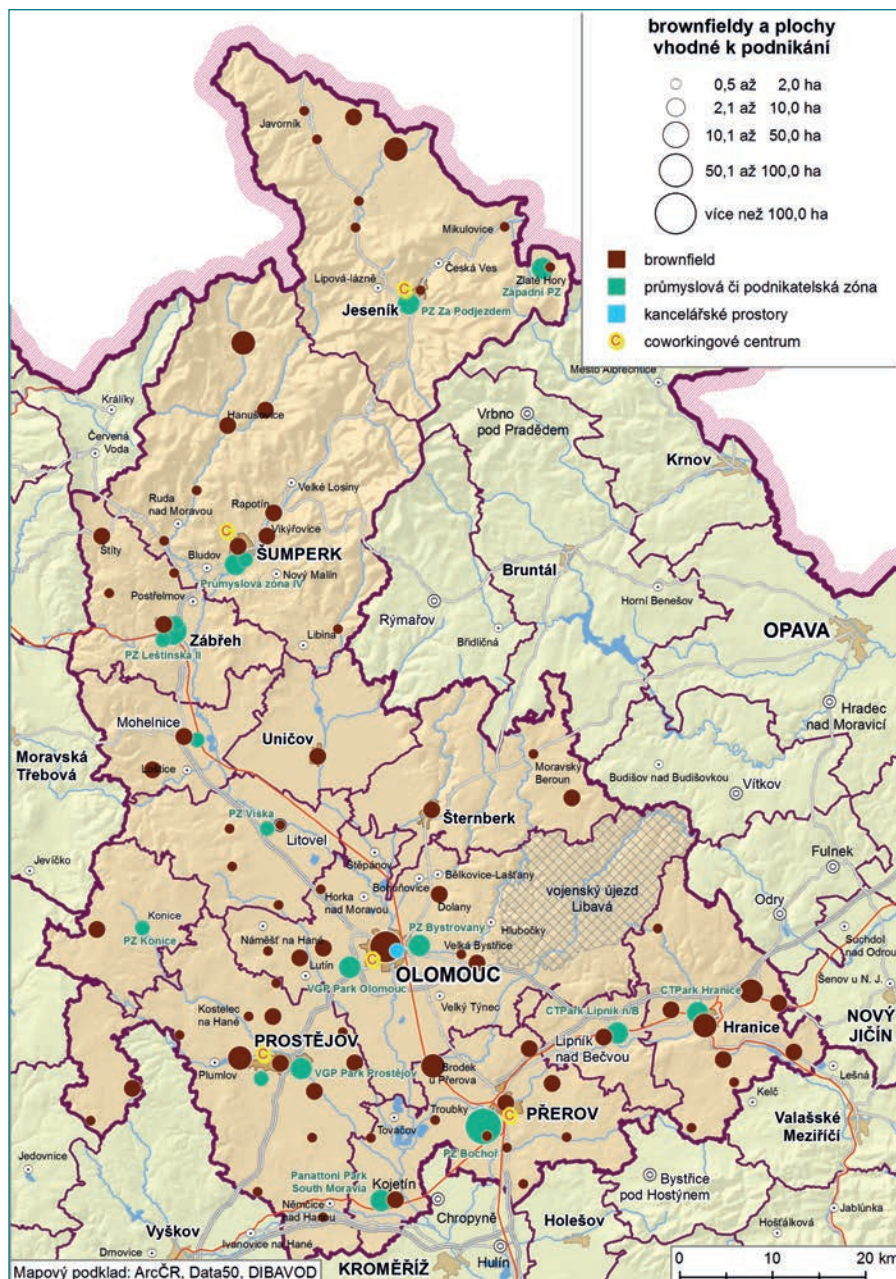
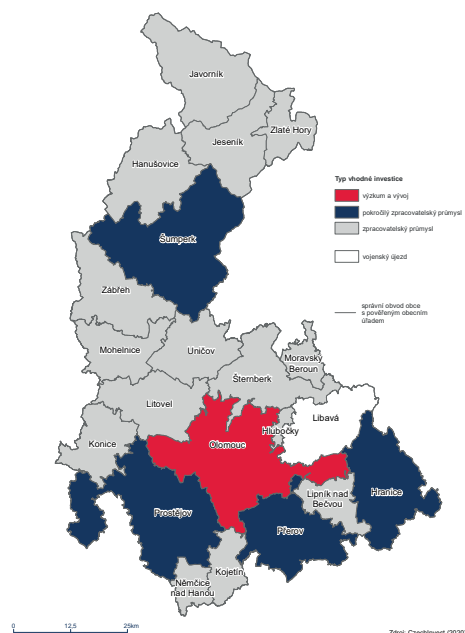
Pomoc s nalezením vhodné lokality pro tuzemské i zahraniční firmy zajišťuje v kraji agentura CzechInvest. Vede rozsáhlou databází podnikatelských nemovitostí a brownfieldů, je v průběžném kontaktu s Krajským úřadem Olomouckého kraje i místními samosprávami. Společně se podílejí na rozvoji podnikatelského prostředí a poskytují investorům informace o podmínkách pro podnikání v regionu.



Možnosti podpory nových investic v regionu nabízí CzechInvest prostřednictvím tzv. investičních pobídek, jejichž udělení schvaluje vláda. Konkrétní forma podpory se liší dle typu investiční akce pro:

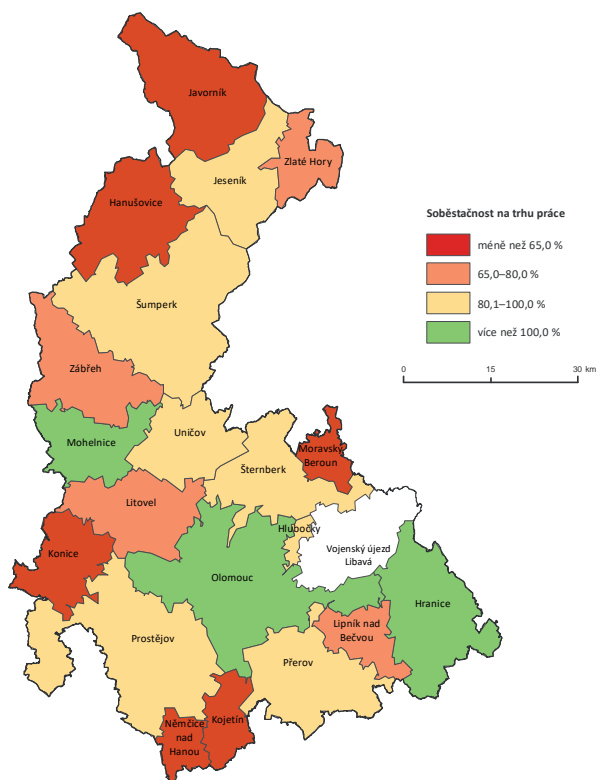
- Zpracovatelský průmysl
- Technologická centra (V&V)
- Centra strategických služeb

OLOMOUCKÝ KRAJ
lokalizace investic



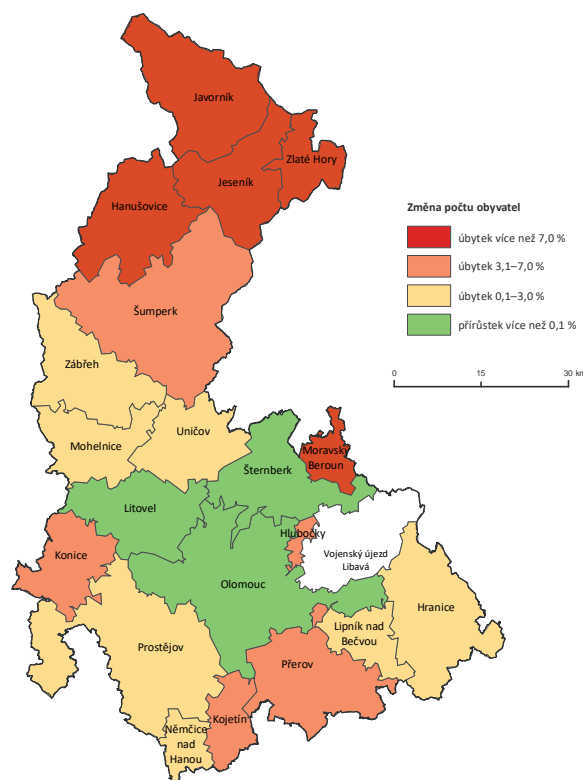
Podmínky pro udělení podpory jsou odlišné v jednotlivých územích v kraji. Posuzován je také regionální dopad investiční akce a vhodnost pro dané území. Pro každý kraj je definována tzv. Mapa lokalizace investic, která odráží specifika daného území na úrovni obce s pověřeným obecním úřadem (POÚ) a určuje typ vhodné investice. Výchozí data jsou CzechInvestem pravidelně aktualizována v rámci tzv. Pasportizace spočívající v podrobném mapování podnikatelského prostředí.

Investorům je při rozhodování o bližší lokalizaci záměru v regionu vodítkem také tzv. Index soběstačnosti na trhu práce, který sleduje agentura CzechInvest pro každé území POÚ. V optimálním případě se pohybuje kolem hodnoty 100 %, což znamená, že obyvatelé regionu mají dostatek pracovních příležitostí nebo jsou podnikajícími fyzickými osobami, a tudíž nemusí za práci vyjíždět.



Zdroj: CzechInvest (2020)

Pozn. Jedná se o poměr mezi pracovními místy (zaměstnanecké pozice + aktivní živnostníci) v obvodu obce s pověřeným obecním úřadem (OPÚ) a obyvateli ve věku 20–64 let.



Zdroj: CzechInvest (2020)

INOVAČNÍ/VÝZKUMNÁ INFRASTRUKTURA V KRAJI

Olomoucký kraj lze považovat za kraj s významným inovačním potenciálem a kvalitní inovační, resp. výzkumnou infrastrukturou v oborech spojených zejména s nejvýznamnější výzkumnou institucí kraje Univerzitou Palackého v Olomouci. Můžete zde nalézt také i další obory, v nichž působí významné

inovativní firmy v kraji a další výzkumné instituce.

Jednou z priorit Olomouckého kraje je jeho další ekonomický rozvoj založený na inovacích, uplatňování výsledků výzkumu a vývoje v praxi. Pro podporu takového rozvoje jsou činěna opatření napomáhající celkovému rozvoji

inovačního prostředí v kraji. Je implementována tzv. RIS3 strategie Olomouckého kraje (schválená Zastupitelstvem Olomouckého kraje) v kontextu implementace Národní RIS3 strategie.

Klíčovou roli pro rozvoj inovačního prostředí v kraji jsou zejména firmy, které inovují, realizují výzkum a vývoj a aplikují výsledky výzkumu a vývoje při své činnosti. Dalšími subjekty jsou pak výzkumné instituce působící v kraji, které se podílejí na rozvoji inovačního prostředí:

Mezi ně můžeme zařadit vzdělávací instituce, veřejnou správu či specializované instituce zabývající se podporou podnikání, spoluprací světa výzkumu a světa podnikání apod.

Snahou Olomouckého kraje je z pozice veřejné správy dávat prostor, příležitosti pro tuto spolupráci, spojovat klíčové aktéry inovačního



prostředí, motivovat aktéry inovačního prostředí k inovacím, výzkumu a vývoji, případně podporovat nabídku specializovaných/odborných služeb pro podnikatele a výzkumné instituce.

Za tímto účelem byla v kraji vybudována specializovaná instituce – sdružení Inovační centrum Olomouckého kraje (ICOK). Diskuze klíčových aktérů k tématu podpory inovací, resp. rozvoje inovačního prostředí v kraji probíhá také na půdě Krajské rady pro inovace Olomouckého kraje, poradního orgánu Rady Olomouckého kraje.

CENTRUM REGIONU HANÁ PRO BIOTECHNOLOGICKÝ A ZEMĚDĚLSKÝ VÝZKUM (CRH)

Sídlo: Olomouc

Web: www.cr-hana.eu

E-mail: crh@upol.cz

CRH je společným pracovištěm Přírodovědecké fakulty Univerzity Palackého a olomouckých pracovišť Ústavu experimentální botaniky Akademie věd ČR a Výzkumného ústavu rostlinné výroby. V CRH působí přes 130 vědeckých pracovníků, z toho asi jedna pětina zahraničních. Pozornost zaměřují na proteinové biotechnologie, bioenergetiku, chemickou biologii, rostlinné biotechnologie, buněčnou biologii rostlin, genetiku a genomiku rostlin, genetické zdroje rostlin a metabolomiku.

REGIONÁLNÍ CENTRUM POKROČILÝCH TECHNOLOGIÍ A MATERIÁLŮ (RCPTM)

Sídlo: Olomouc

Web: www.rcptm.cz

E-mail: rcptm@upol.cz

V centru zájmu špičkového vědeckého centra jsou nanočástice a nanotechnologie. Odborníci se věnují především vývoji nanomateriálů a chemických látek, které mohou najít uplatnění v medicíně, biotechnologiích, potravinářství a dalších odvětvích průmyslu i při

ochraně životního prostředí. Ve vědeckém centru pracuje zhruba stovka vědců, z toho čtvrtina zahraničních. Zabývají se chemickým, materiálovým a optickým výzkumem.

ÚSTAV MOLEKULÁRNÍ A TRANSLAČNÍ MEDICÍNY (UMTM)

Sídlo: Olomouc

Web: www.imtm.cz

E-mail: reception@imtm.upol.cz

Je technologickou infrastrukturou a platformou pro molekulárně orientovaný základní a translační biomedicínský výzkum. Vědci usilují o lepší poznání molekulární podstaty nádorových a infekčních onemocnění. Výzkum zaměřují na identifikaci nových biomarkerů a terapeutických cílů, na hodnocení biologické aktivity malých molekul pomocí vysoce kapacitních skriningových testů a preklinický vývoj. Iniciátorem jeho vzniku byla Univerzita Palackého, která ve spolupráci s Fakultní nemocnicí Olomouc, Vysokou školou chemiko-technologickou v Praze, Ústavem organické chemie a biochemie Akademie věd ČR a subjekty z aplikační sféry připravila projekt BIOMEDREG, v rámci něhož ÚMTM vznikl.

FAKULTNÍ NEMOCNICE OLOMOUC (FNOL)/NÁRODNÍ TELEMEDICÍNSKÉ CENTRUM (NTMC)

Sídlo: Olomouc

Web: www.fnol.cz, <https://ntmc.fnol.cz/>

E-mail: info@fnol.cz

FNOL je jednou z organizací vedoucí MŠMT v seznamu výzkumných organizací. V rámci FNOL působí jako léčebné centrum NTMC, které vzniklo jako koordinační a vzdělávací centrum v oblasti eHealth, resp. telemedicíny. Cílem NTMC je sjednocení aktivit v oblasti eHealth pod jednu organizační strukturu, hledání a zkoumání nových směrů a postupů v dané oblasti, ověřování a zavádění těchto novinek a principů do praxe a v neposlední řadě rozvoj a využití moderních metod v pregraduálním i postgraduálním vzdělávání. NTMC spolupracuje s partnery z řad univerzitních institutů, zdravotnických zařízení, technologických firem a další relevantní subjekty.

AGROVÝZKUM RAPOTÍN

Sídlo: Rapotín

Web: <https://www.vuchs.cz/main/agrovyzkum/>

E-mail: info@agritec.cz

Společnost Agrovýzkum Rapotín s.r.o. byla založena v roce 2002. Výzkumná činnost je zaměřena na





oblasti udržitelného hospodaření na zemědělské a lesní půdě, ochrany vod před zemědělským znečištěním a zachování biodiverzity na lokální úrovni, vývoj a zdokonalení šlechtitelských postupů využívajících genetickou variabilitu v populaci skotu a technologické zajištění chovu skotu s ohledem na welfare zvířat, výživu a krmení hospodářských zvířat s ohledem na jejich vývoj, zdravotní stav, ekonomiku a složení krmných dávek, produkce jatečných zvířat a výroby masa a mléka v přírodě blízkém systému chovu přežvýkavců.

VĚDECKOTECHNICKÝ PARK UNIVERZITY PALACKÉHO V OLOMOUCI (VTP UP)

Sídlo: Olomouc

Web: www.vtpup.cz

E-mail: recepce@vtpup.cz

VTP UP je centrem pro inovace a transfer technologií UPOL. Spojuje firmy s UPOL a zpřístupňuje nové technologie. Podporuje rozvoj inovativních firem, vznik spin-off a start-up firem s důrazem na využití potenciálu UPOL. Podporuje spolupráci při uplatňování výsledků vědy a výzkumu v komerční sféře a přenáší potřeby komerční sféry do vědeckovýzkumných pracovišť UPOL. VTP UP dále provozuje specializovaná pracoviště 3D tisku a numerických výpočtů, zajišťuje co-working v univerzitním kampusu v Olomouci – Šlechtitelů, networking, vzdělávací aktivity, soutěže, rostoucí komunitu studentů a podnikate-

lů UP Business Club, konferenci o cestě k úspěšnému podnikání UP Bussines Camp a soutěž o nejlepší podnikatelský záměr Podnikavá hlava.

APLIKAČNÍ CENTRUM BALUO

Sídlo: Olomouc

Web: www.acbaluo.cz

E-mail: info@acbaluo.cz

Vědeckotechnický park zaměřený na podporu zdravého životního stylu, prevenci civilizačních onemocnění a na optimalizaci pohybové aktivity.

AGRITEC, VÝZKUM, ŠLECHTĚNÍ A SLUŽBY, S.R.O.

Sídlo: Šumperk

Web: <https://www.agritec.cz/cs>

E-mail: info@agritec.cz

Věnuje se aplikovanému i základnímu výzkumu pro zemědělství, životní prostředí a potravinářství,

šlechtění rostlin, množení a prodej osiv, chemických prostředků pro ochranu rostlin, substrátů, krmiv, poskytuje služby z oblasti biochemie, chemických rozborů, laboratorní a polní testování přípravků, pomocných látek, odrůd. Výzkum je zaměřen na výzkum genových zdrojů luskovin, lnu a konopí, geneticko-šlechtitelských metod luskovin, lnu a řepky, biotechnologií luskovin, lnu a řepky, pěstebních technologií hrachu, bobu, lupiny, lnu, konopí, kmínu, integrované ochrany luskovin a lnu. Dceřinou společností je další výzkumná organizace Agritec Plant Research s.r.o.

CENTRUM HYDRAULICKÉHO VÝZKUMU SPOL. S R.O.

Sídlo: Lutín

Web: <http://www.sigmagroup.cz/skupina-sigma/struktura-skupiny/tuzemske/centrum-hydraulickeho-vyzkumu-spol-s>

E-mail: chv@sigma.cz

V roce 2010 iniciovala společnost SIGMA GROUP a.s. založení společnosti CENTRUM HYDRAULICKÉHO VÝZKUMU spol. s r.o., která má statut výzkumné organizace podle právních předpisů EU. Úkolem této organizace je zajistit participaci vědeckých a akademických institucí, studentů vysokých škol a odborníků z praxe na základním výzkumu a vývoji v oblasti hydrauliky kapalin, hydrostatických a hydrodynamických strojů a čerpací techniky.



VÝZKUM A VÝVOJ VE FIREMNÍM SEKTORU V OLOMOUCKÉM KRAJI

Výzkum a vývoj je realizován ve významné míře i ve firmách působících v Olomouckém kraji. Mezi firmy zabývající se významnými výzkumnými a vývojovými aktivitami/infrastrukturou můžeme uvést:

- **Precheza a.s. z Přerova** (dříve České technologické centrum pro anorganický pigment a.s.), která se zabývá rozvojem a výzkumem všech pigmentových i nepigmentových aplikačních oblastí oxidů a sulfátů

titanu, železa a vápníku.

- **Meopta – optika, s.r.o.** (z Přerova), která v rámci svého Meopta R&D centra zajišťuje vývojové a konstrukční práce, provádí měření a analýzu optických parametrů, poskytuje technické konzultace a zabezpečuje výrobu funkčních vzorků a prototypů jak pro interní potřeby, tak pro externí zákazníky.

- **HELLA AUTOTECHNIK NOVA s.r.o.** (z Mohelnice)

- **technologické centrum nadnárodní společnosti Olympus, a to Olympus Surgical Technologies Europe - Olympus Medical Products Czech, spol. s r.o. v Přerově** zabývající se vývojem a výrobou endoskopů.

Významnými vývojovými kapacitami disponují i další společnosti, např. **EXCALIBUR ARMY spol. s r.o.**, **FARMAK a.s. a další.**

DALŠÍ VÝZNAMNÍ AKTÉŘI INOVAČNÍHO PROSTŘEDÍ

VEŘEJNÁ SPRÁVA

Veřejná správa v oblasti podpory inovací, resp. rozvoje podpory rozvoje inovačního prostředí v kraji je reprezentována zejména Olomouckým krajem, který se zabývá podporou těchto aktivit na území kraje v rámci aktivit na podporu regionálního rozvoje kraje.

Cílení těchto aktivit je vymezeno zejména Strategií rozvoje územního obvodu Olomouckého kraje (viz blíže na <https://www.olkraj.cz/strategie-rozvoje-uzemniho-obvodu-olomouckeho-kraje-cl-537.html>) a také pak RIS3 strategií Olomouckého kraje. Na podporu těchto aktivit jsou každoročně alokovány v rozpočtu Olomouckého kraje finanční prostředky. Vedle Olomouckého kraje se podporou inovací zabývají také zejména větší města v kraji.

INOVAČNÍ CENTRUM OLOMOUCKÉHO KRAJE (ICOK)

Sídlo: Olomouc

Web: www.inovaceok.cz

Zájmové sdružení právnických osob, které vzniklo v roce 2011 pod názvem OK4Inovace a v roce 2019 prošlo restartem své činnosti včetně změny názvu za účelem dalšího rozvoje a zkvalitnění své činnosti. Bylo založeno za účelem podpory rozvoje inovací, resp. inovačního prostředí v kraji.

Iniciátorem založení byl Olomoucký kraj a v současné době je členem sdružení vedle

Olomouckého kraje také Univerzita Palackého v Olomouci. Hlavní vizí inovačního centra je otevřený regionální inovační ekosystém, který flexibilně a přirozeně reaguje na vývoj lidského poznání a trhu, Olomoucký kraj jako region ve všech ohledech vstřícný inovacím a odpovědnému podnikání a inovační ekosystém jako nedílná součást socioekonomického rozvoje a všeobecné prosperity Olomouckého kraje. ICOK je v roli partnera Olomouckého kraje realizátorem projektu Smart Akcelerátor Olomouckého kraje II a v partnerství s Olomouckým krajem implementuje RIS3 strategii Olomouckého kraje.

HLAVNÍ POSLÁNÍ ICOK

- pomáhat lidem rozvíjet udržitelné a rostoucí podnikání
- podporovat výzkum a vývoj v rámci Olomouckého kraje a jejich uplatnění v praxi
- ve veřejném zájmu usilovat o navýšování investic do výzkumu a vývoje zejména v segmentu firem všech velikostí a specializací
- atraktivňovat region Olomouckého kraje jako vhodné místo pro investory a kvalifikované pracovníky
- vytvářet a udržovat partnerství mezi firmami i investory, mezi veřejným, soukromým, akademickým i nevládním neziskovým sektorem všude tam, kde jde o inovace.

CZECHINVEST

– REGIONÁLNÍ KANCELÁŘ PRO OLOMOUCKÝ KRAJ

Sídlo: Olomouc

Web: www.czechinvest.org

E-mail: olomouc@czechinvest.org

Agentura CzechInvest naplňuje klíčovou úlohu v oblasti podpory podnikání a investic v její komplexní podobě. Poskytuje informace o službách agentury CzechInvest, konzultace pro podnikatele, včetně možností státní, regionální i mezinárodní finanční podpory, pomoc s lokalizací investičních záměrů tuzemských i zahraničních firem, spolupracuje se zástupci místní správy a samosprávy, školami a dalšími regionálními institucemi při hledání příležitostí rozvoje podnikatelského prostředí.

HOSPODÁŘSKÉ KOMORY

V kraji působí Krajská hospodářská komora Olomouckého kraje (dále jen „KHK OK“) se sídlem v Olomouci a jednotlivé okresní hospodářské komory v okresních městech kraje, které podporují podnikání a podnikatelské prostředí v kraji a hájí zájmy svých členů. Více informací na www.khkok.cz (KHK OK), www.ohk.jesenik.com (Jeseník), www.khol.cz (Olomouc), www.ohkpv.cz (Prostějov), www.hkprerov.cz (Přerov) a www.ohk-sumperk.cz (Šumperk).

**SVAZ PRŮMYSLU A DOPRAVY,
REGIONÁLNÍ ZASTOUPENÍ
PRO OLOMOUCKÝ A ZLÍNSKÝ KRAJ**

Sídlo: Olomouc

Web: www.spcr.cz

E-mail: spcr@spcr.cz

Svaz průmyslu a dopravy ČR je nestátní dobrovolnou nepolitickou organizací, sdružující zaměstnavatele a podnikatele v České republice. Jeho posláním je ovlivňovat hospodářskou a sociální politiku vlády České republiky s cílem vytvářet optimální podmínky pro dynamický rozvoj podnikání v ČR. Svaz průmyslu a dopravy ČR působí po celé České republice prostřednictvím regionálních zastoupení v jednotlivých krajích.

**ASOCIACE MALÝCH A STŘEDNÍCH
PODNIKŮ A ŽIVNOSTNÍKŮ ČESKÉ
REPUBLIKY (AMSP ČR)**

Web: www.amspr.cz

AMSP ČR-Asociace malých a středních podniků a živnostníků České republiky je hlavním reprezentantem nejširšího podnikatelského segmentu v ČR. Zastřešuje malé a střední podniky (MSP), živnostníky a dále spolky, cechy a sdružení zastupující konkrétní profesní zájmy. Je připomínkovým a podpůrným místem pro exportní politiku, výzkum, vývoj a inovace, financování, dotace a vzdělávání.

**AGENTURA PRO PODNIKÁNÍ
A INOVACE (API), REGIONÁLNÍ
ZASTOUPENÍ PRO OK**

Sídlo: Olomouc

Web: www.agentura-api.org

Agentura (API) plní roli zprostředkujícího subjektu. Z této pozice vykonává specifické činnosti implementace pro dotační podporované aktivity OP PIK. Operační program je zaměřen na zvýšení inovační výkonnosti podniků, využití výsledků průmyslového výzkumu a experimentálního vývoje a rozvoj podnikání a konkurenceschopnosti malých a středních podniků. Specifické aktivity jsou rovněž vhodné pro velké podniky, podnikatelská seskupení, výzkumné organizace, subjekty inovační infrastruktury, obecně prospěšné společnosti, neziskové organizace či orgány státní správy a samosprávy a pro jimi založené a zřizované organizace.

KLASTRY V OLOMOUCKÉM KRAJI

Mezi významné aktéry inovačního prostředí patří klastry, představující oborové zaměření firem, které navzájem kooperují. Dochází rovněž ke spolupráci firemního sektoru s výzkumnými organizacemi a jsou vyvíjeny aktivity výzkumného/inovačního charakteru.

ČESKÝ OPTICKÝ KLASTR, Z.S.

Sídlo: Olomouc

Web: www.optickyklastr.cz



Byl zřízen za účelem zlepšování podmínek pro rozvoj optického průmyslu v České republice (s důrazem na Olomoucký kraj) formou spolupráce podniků, veřejného sektoru a vzdělávacího sektoru v celém hodnotovém řetězci oboru optika, optomechatronika, fotonika, optoelektronika a jemná mechanika, včetně související výroby, rozvoje technologií a služeb v dodavatelské a odběratelské sféře ve třech oblastech: zobrazovací a spotřební optika, vojenská optika, světelná technika. Jednou ze čtyř hlavních aktivit klastru je výzkum, vývoj a inovace.

OLOMOUCKÝ KLASTR INOVACÍ

Sídlo: Olomouc

Web: www.o-k-i.cz



Jedním z cílů klastru je zvyšování povědomí mladých lidí o podnikání a poskytování podpory začínajícím podnikatelům. Spolupracuje s partnery na regionálních akcích, jako jsou semináře, školení, podnikatelské soutěže a konference. Dalším předmětem činnosti klastru jsou projekty (příprava a realizace inovačních a výzkumných projektů), spolupráce (propojování akademického a podnikatelského sektoru), inovace (řízení inovací a research & development projektů) a implementace (zajištění přenosu výsledků vědecké činnosti do praxe).

MEDCHEMBIO

Sídlo: Olomouc

Web: www.medchembio.cz



Klastr MedChemBio si klade za cíl pomáhat při rozvoji medicínální chemie a chemické biologie. Konkrétním cílem klastru je vytvoření platformy pro výměnu informací, propagace medicínální chemie a chemické biologie ve společnosti, rozvoj konkrétních projektů na rozhraní mezi vědou a průmyslem. V neposlední řadě i rozvoj malých a středních podniků v oblasti vývoje nových léčiv a nových diagnostických přístupů.

CREA HYDRO & ENERGY, Z.S.

Sídlo: Brno, provozovna Olomouc

Web: www.creacz.com



Klastr CREA Hydro & Energy, z.s. je klastr firem, výzkumných institucí a vysokých škol působících v oboru technologií pro vodohospodářská díla, vodního a odpadového hospodářství a obnovitelných zdrojů energie. Členové klastru se společně podílí na výzkumu, vývoji a inovacích produktů, propagaci oboru, prezentacích i realizacích projektů v ČR i ve světě.

DOMÉNY (OBORY), SPECIALIZACE OLOMOUCKÉHO K RAJE

Podpora rozvoje inovačního prostředí v Olomouckém kraji probíhá v souladu s RIS3 strategií Olomouckého kraje (Krajská příloha Národní RIS3 strategie pro Olomoucký kraj, blíže na <https://www.olkraj.cz/ris3-strategie-cl-3882.html>).

V rámci této strategie byly identifikovány tzv. domény specializace, v nichž se kraj profiluje jako významný z hlediska významné působnosti aplikační sféry (firem) i výzkumné sféry. Níže jsou uvedeny doposud identifikované domény specializace kraje:

Strojírenství a elektrotechnický průmysl	Hlavní produkty: automotive, nástroje pro obrábění, technická keramika, výrobky z magnetických měkkých feritů, prášková metalurgie, diamantové nástroje, elektromotory a alternátory, bílá technika a další.
Optika a jemná mechanika, optoelektronika	Produkty v rámci celého hodnotového řetězce oborů optika, optomechatronika, fotonika, optoelektronika a jemná mechanika, včetně související výroby přístroje pozorovací i zaměřovací pro denní i noční vidění, osvětlovací a zobrazovací systémy pro průmyslové aplikace, světelná technika pro automobilový průmysl, digitální projekce, polovodičový průmysl, moderní optické prvky a technologie, lékařské přístroje diagnostické. Exportní trhy: EU, Švýcarsko, USA, Izrael, Asie.
Průmyslová chemie	Chemická výroba. Exportní trhy EU, USA.
Čerpací a vodohospodářská technika	Čerpací zařízení, systémy pro transport tekutin, vodohospodářská zařízení, membránové technologie, čistírny odpadních vod.
Biomedicína, Life Science a péče o zdraví	Zahrnuje zejména zdravotní služby, farmacie, biotechnologie, chemické i biologické analýzy v režimu SVP, SLP anebo SKP, specifické metody analýzy léčiv a farmaceutických produktů, bioinformatika a zdravotnická informatika a další. V této oblasti jsou koncentrovány i klíčové výzkumné, vývojové a vzdělávací kapacity regionu (Univerzita Palackého v Olomouci, Fakultní nemocnice v Olomouci a další).
Vývoj software	Informační technologie, a zejména oblast vývoje software, jsou mladou součástí kreativních odvětví. V Olomouckém kraji se toto odvětví dynamicky rozvíjí. Specifikem tohoto odvětví je vyšší podíl malých podniků a mikropodniků.
Vynořující se obor Pokročilé zemědělské technologie pro udržitelný rozvoj	Vývoj a produkce moderních agrochemikálií, šlechtění nových odrůd se zvýšenou odolností nebo umožňujících využití rostlin jako platformy pro produkci různých látek, využívání nových látek v tkáňových kulturách, vývoj a výroba nových látek a výrobků pro ochranu a zlepšování vlastností kůže a dentální hygienu, využití rostlinných derivátů a extraktů s antimikrobiálními, protektivními, antioxidačními a detoxifikačními účinky (např. biotechnologie, šlechtění) – oblast Hané v návaznosti na výzkum na Univerzitě Palackého v Olomouci a dalších výzkumných organizací a výzkumných oddělení firem.
Vynořující se obor Nové materiály a technologie	Čištění podzemních, odpadních i povrchových vod; environmentální technologie, technologie pro ochranu kulturních památek, pokročilé separační metody v potravinářství a biotechnologiích, pokročilé chemické analýzy s certifikací SVP/GMP, nanotechnologie pro ochranu autenticity kapalných výrobků, nové metody antimikrobiální ochrany povrchů na bázi nano/biotechnologií, antimikrobiální materiály pro aplikace v kosmetice, potravinových doplncích, medicíně, pokročilá diagnostika s využitím nanotechnologií, nanomateriály pro aplikace ve stavebnictví a energetice, udržitelné zdroje energie, vývoj nových typů magnetů na bázi nanomateriálů.

Relevantnost oborů z hlediska jejich identifikace jako domény specializace kraje prochází průběžně vyhodnocováním, mohou se „vynořit“ obory nové, které se mohou stát další specializací kraje.



Publikace vznikla na Oddělení regionálního rozvoje Olomouckého kraje. Rádi bychom poděkovali agentuře CzechInvest (regionální kanceláři v Olomouci) za poskytnutí map do publikace a Krajské zprávě ČSÚ v Olomouci za souhlas s použitím dat pro tvorbu grafů a map uvedených v publikaci.

Při přípravě publikace bylo využito následujících zdrojů dat:

ArcČR – mapový podklad distribuovaný společností ARCDATA PRAHA, s.r.o.

ČSÚ – Český statistický úřad

Olomoucký kraj – vlastní databáze a zjišťování Olomouckého kraje

Agentura CzechInvest – mapové podklady

Statutární město Olomouc

MŠMT - ministerstvo školství, mládeže a tělovýchovy



Název publikace: Informace o Olomouckém kraji pro podnikatele
Místo vydání: Šternberk
Nakladatel: Olomoucký kraj, Jeremenkova 40a, 779 00 Olomouc
Mapy: Univerzita Palackého v Olomouci, Přírodovědecká fakulta, Katedra geografie
Texty a další obsah: Olomoucký kraj, kolektiv autorů
Fotografie: Fotobanka Olomouckého kraje
Grafická úprava a tisk: Tiskárna.Budík.Grafika s.r.o., Nádražní 5, 785 01 Šternberk
Měsíc a rok vydání: 11/2020
© Olomoucký kraj
1. vydání: 2020
ISBN: 978-80-7621-034-9



978-80-7621-034-9