

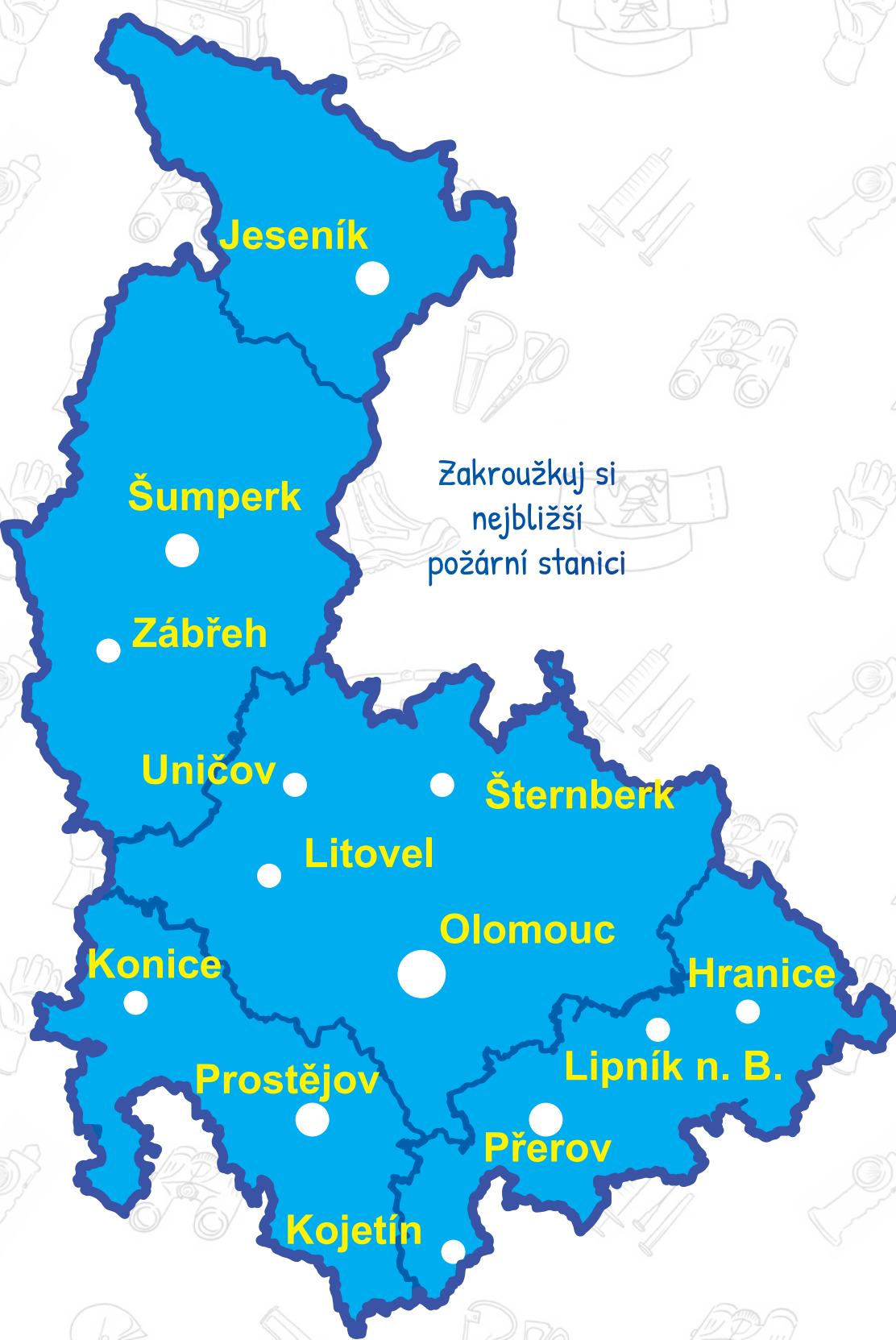
Stalo se, a co teď?

... aneb Cesta k průkazu hasiče



Mapa požárních stanic v Olomouckém kraji

Obsah



Úvodní slovo	4
Mapa úkolů	6
1. Kdo jsou to hasiči?	8
2. Kde pracují hasiči?	10
3. Jakou techniku a vybavení hasiči používají?	12
4. Kam mám volat?	14
5. Co mám přesně říct?	16
6. Jak předcházet požárům?	18
7. Jak se mám zachovat, když začne u nás doma hořet?	20
8. Jak se mám zachovat, když už hoří a dům je plný kouře?	22
9. Co nemám při požáru dělat?	24
10. Co je to hlásič požáru?	26
11. Kudy se dostat při požáru co nejrychleji do bezpečí?	28
12. Jaká nebezpečí mohou hrozit venku?	30
13. Jak se zachovat, když vidím dopravní nehodu?	32
14. Jak se zachovat, když jedou vozidla záchranářů k zásahu?	34
15. Jak správně parkovat, aby auta nebránila zásahu výškové techniky?	36
16. Test	38
17. Kontrolní list	39
Průkaz hasiče	39



Ahoj! Já jsem David a vedle mě stojí moje sestra Ema. Společně tě provedeme všemi úkoly. Zvládneme je vyřešit?



Vážení čtenáři,
držíte v rukou publikaci, která je určena hlavně dětem. Mohl jsem tedy začít jiným oslovením, ale schválně jsem zvolil toto. Proč? Protože tipy, jež se na dalších stranách dovíte, přijdou vhod úplně každému – dětem, dospělým i seniorům.

Dnes už každý ví, že informace mají cenu zlata. To platí v byznysu. V normálním životě jsou ale možná ještě cennější. Dokonce bych řekl, že mohou mít cenu života – a to doslova.

V následujícím textu se dozvíte o tom, jak se chovat při požáru, dopravní nehodě nebo v jakých dalších mimořádných situacích vám Integrovaný záchranný systém Olomouckého kraje může pomoci. Důležité je každé slovo, které zde najdete, na maličkostech totiž často závisí lidské životy.

Až si knížku dočtete, nevyhazujte ji, prosím. Půjčte ji třeba kamarádům, rodičům nebo babičce. Také oni v ní jistě objeví něco, co je překvapí a připraví na možné životní nástrahy.

Přeji si, aby se vám nebezpečné situace vyhýbaly, a pokud se do nich přeci jen dostanete, tak abyste je zvládli na výbornou. Nově vydaná publikace Olomouckého kraje vám s tím pomůže.

Ladislav Okleštěk
hejtman Olomouckého kraje



Ahoj děti,
díky hasičům a Olomouckému kraji se k vám dostává publikace, která je zábavou a učením v jednom. S vašimi průvodci Davidem a Emou se vydáte do světa záchranářů, budete plnit úkoly a učit se nové věci. Dovíte se, co dělají hasiči, jaká mají auta, vybavení a stanice. Zjistíte, jak předcházet požárům, ověříte si, zda umíte přivolat pomoc v případě, že se stanete svědky nějaké nebezpečné události, jestli víte, co máte v takové situaci udělat a podobně.

Až se všechno naučíte a splníte všechny úkoly, zapojte do hry rodiče, sourozence, babičky nebo dědečky a vyzkoušejte si je, zda se i oni umí správně zachovat v případě nebezpečí. Pokud zjistíte, že něco neví, tak je to prostě naučte. Včasná a správně poskytnutá pomoc může zachránit lidský život.

Tak začínáme, vaši noví kamarádi David a Ema se na vás moc těší.

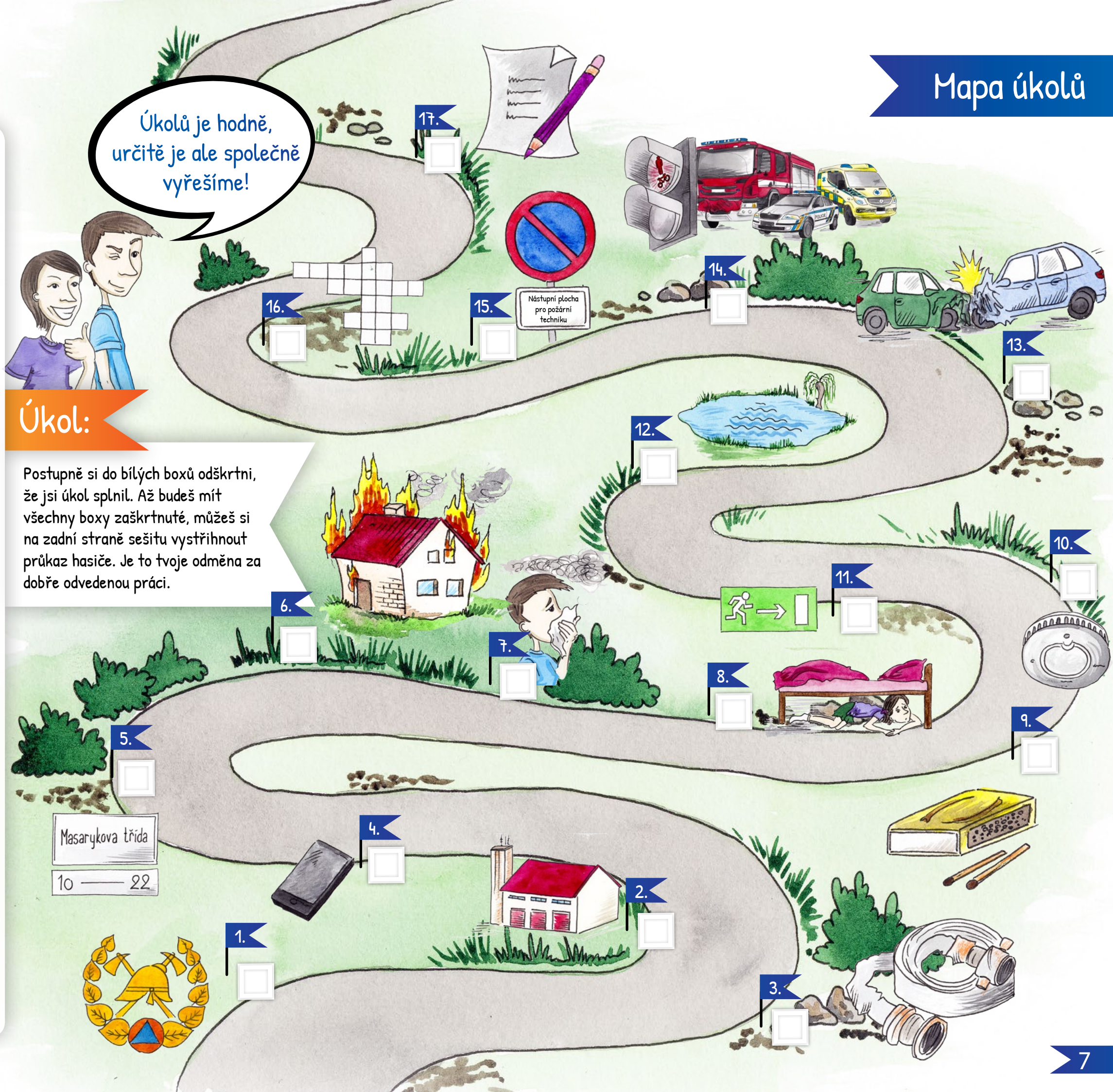
Karel Kolářík
ředitel Hasičského záchranného sboru Olomouckého kraje

Stalo se, a co teď? ... aneb Cesta k průkazu hasiče

Ahoj, v rukou držíš nový sešit plný zábavných úkolů, při jejichž plnění tě budou provázet David s Emou. Vezmou tě na dobrodružnou výpravu do napínavého světa hasičů, policistů a záchranářů. Čeká tě cesta, na níž budeš muset projít labyrintem, vymyslet domácí únikový plán a rozpoznat, kde ti venku hrozí největší nebezpečí. Dozvíš se spoustu informací, které ti mohou pomoci ve svízelných situacích. Naučíme tě nejen, jak se v nich zachovat, ale ještě lépe: poradíme ti, jak těmto situacím předcházet tak, abys je nemusel během svého života vůbec řešit. Vydej se tedy s Davidem a Emou za dobrodružstvím a nahlédni při něm do světa hasičů a dalších profesí, které spolupracují při řešení mimořádných událostí v našem kraji.

V této mapě si můžeš značit, zda jsi už úkol splnil. Když zvládneš všechny nástrahy vzrušující cesty, na konci tohoto sešitu tě čeká odměna – průkaz hasiče.

Mapa úkolů



1. Kdo jsou to hasiči?

Hasiči jsou členové jednotek požární ochrany. Jejich hlavní prací je zachraňovat lidi, zvířata a majetek v situacích, které je ohrožují: při požárech, dopravních nehodách, povodních, větrných smrštích, přivalových deštích nebo při haváriích s nebezpečnými látkami. Pokud začne hořet například rodinný dům, nasednou hasiči do hasičských automobilů a vyjedou na místo požáru, kde jej hasí a zachraňují jeho obyvatele. K výjezdu jsou připraveni 24 hodin denně a 7 dní v týdnu po celý rok. Na místě události se setkávají také s policisty a záchranáři zdravotnické záchranné služby a všichni spolupracují jako tým, aby pomohli lidem v ohrožení.

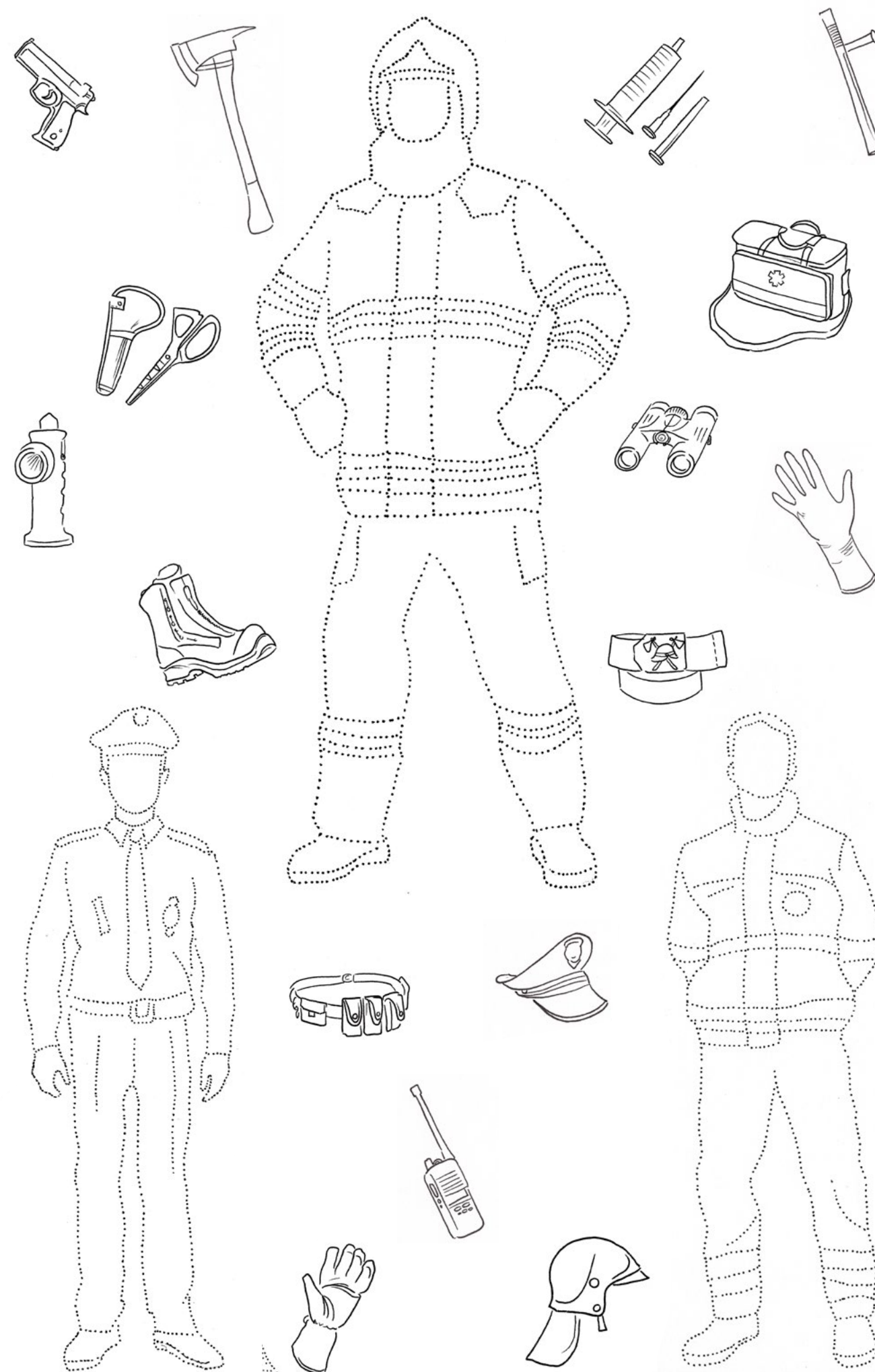
Součástí hasičského záchranného sboru, kde profesionální hasiči pracují, jsou také operační střediska. Zde operátoři přijímají hovory z tísňových linek 150 a 112 a podle toho, co lidé do telefonu nahlásí, vysílají k požárům, nehodám a haváriím výjezdové jednotky hasičů.

Protože hasiči zasahují u mnoha různorodých událostí, musejí se pravidelně učit a procvičovat to, co už umějí, aby je na místě nic nepřekvapilo a mohli pomoci rychle a správně všem, kdo to potřebují.

Úkol:

Spoj všechny tečky a vytvoř tak záchranáře. Vymaluj je. Pak jednotlivým záchranářům přiřaď všechno jejich vybavení. Zjistíš tak, co vše potřebují ke své práci. Popiš rodičům, v jakých situacích bys měl volat hasiče, policisty a záchranáře.

Nachystej si
pastelky a hurá
do toho!



2. Kde pracují hasiči?

Hasiči pracují na požárních stanicích. Ty se nacházejí na různých místech v našem kraji, většinou ve větších městech. V Olomouckém kraji jich je 13.

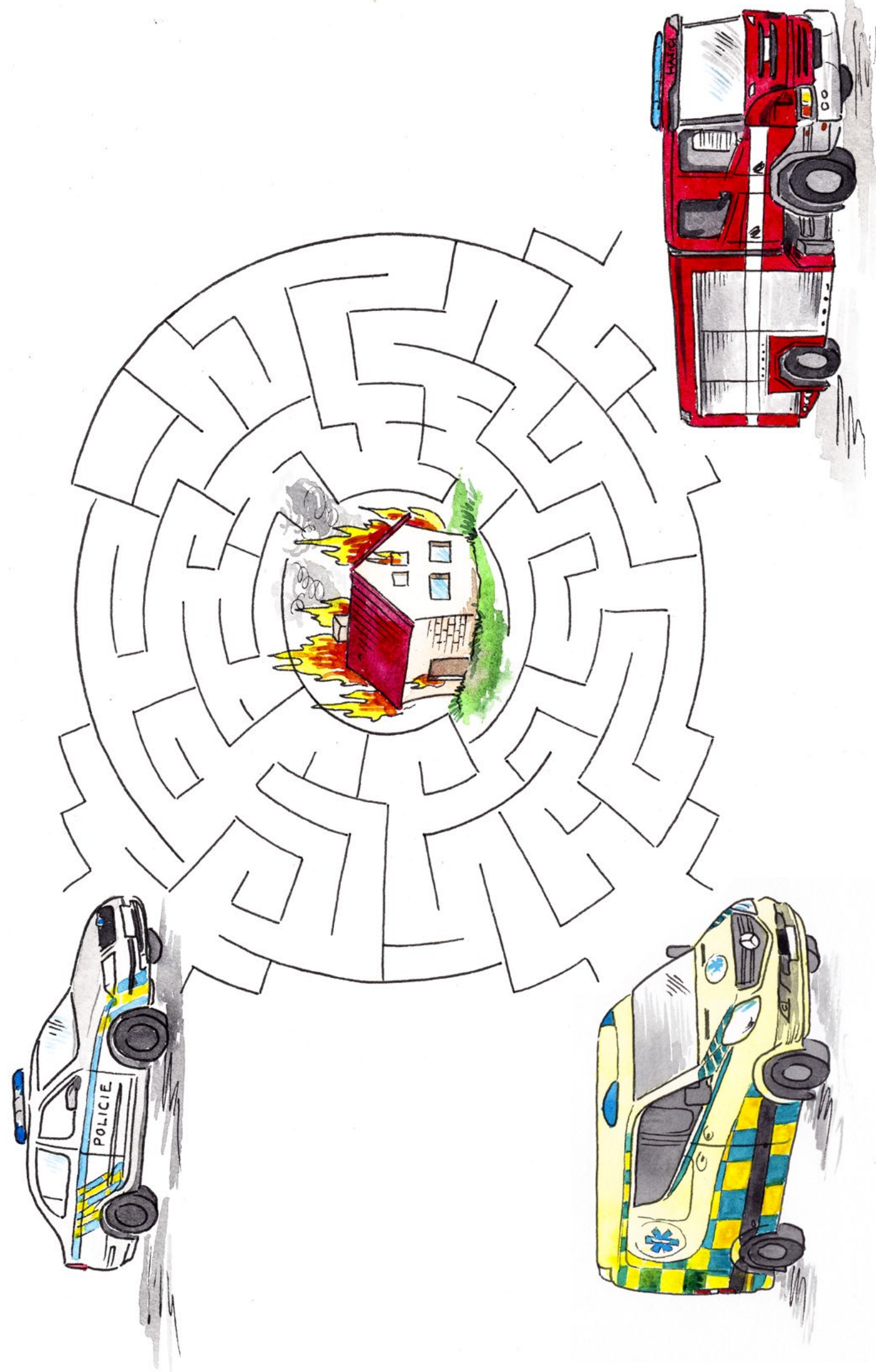
Na stanici jsou ve velkých garážích umístěné naše hasičské automobily a další technika, jako například čluny, čtyřkolky nebo plošiny a žebříky pro záchranu lidí z výškových budov. Ze stanice vyjíždějí hasiči na místo požáru či nehody a pak se zase vracují na stanici. Je to jejich základna, kde mají své zázemí, šatny, jídelnu, kuchyň i ložnice. Hasiči totiž pracují 24 hodin, a tak jdou do práce ráno a odcházejí až druhý den ráno. Na stanici tedy také spí. Proč? Protože často hoří i v noci, musejí být připravení, aby mohli do 2 minut vyjet.

Kdyby tě zajímalo, jak to na požární stanici vypadá, pořádají hasiči v pátek 13. dny otevřených dveří. Děti i dospělí mohou nakouknout do garáží, sednout si za volant hasičské cisterny i vyzkoušet některé druhy hasičského vybavení. Mohou si vyzkoušet také různé testy, doplňovačky a další dovednostní soutěže.

Honem!
Pomůžeš nám
zachránit
mámu s tátou?

Úkol:

Najdi co nejkratší cestu k hořícímu domu.
K požáru dostaň všechny záchranáře. Podaří se
jim s tvou pomocí zachránit rodinu Davida
a Emy z hořícího domu?



3. Jakou techniku a vybavení hasiči používají?

Hasiči nejčastěji vyjíždějí k mimořádným událostem ve velkých červených automobilech. Vozy jsou označené zkratkami. Například takto: CAS = cisternová automobilová stříkačka, AŽ = automobilový žebřík, TA = technický automobil, VEA = velitelský automobil. A proč musejí být hasičská auta tak velká? Musejí na místo zásahu dopravit družstvo hasičů. Mají tedy velkou kabinu, aby se tam všichni v zásahových oblecích vešli. A protože hasiči zasahují v mnoha rozličných situacích, potřebují mnoho různorodého vybavení. Většina hasičských vozidel má pro případ požáru kromě nádrže s vodou (proto se jim říká cisterny) v úložných prostorech za roletami spoustu technického vybavení. Při zásazích u požárů se využívají dýchací přístroje, hadice, proudnice, rozdělovače, žebříky, termokamera, detekční přístroje či požární sekery.

U jiných typů zásahů pak velmi často pomáháme se zdravotnickým batohem a s hydraulickými vyprošťovacími nástroji: nůžkami, rozpínáky, válci, řetězy či střihači pedálů. Všechno toto vybavení hasiči používají v případě, kdy dojde k dopravní nehodě a uvnitř automobilu zůstane zaklíněný člověk, který nemůže ven. Hasiči jej s pomocí nástrojů, které mají obrovskou sílu, vyprostí. Velmi často takto zraněným lidem zachrání život.

Hasiči s sebou také vozí zvedací vaky, osvětlovací zařízení, motorovou pilu, plovoucí čerpadlo, trhací háky, záchranná nosítka a mnohé další.

Jednotlivé druhy hasičských automobilů mají různé vybavení, které se do vozidel ukládá podle typu zásahu, při kterém nejčastěji pomáhá. V našem vozovém parku tak najdete: cisternové automobilové stříkačky, velitelské vozy, žebříky, plošiny, rychlá zásahová vozidla, protiplynové automobily, čluny, čtyřkolky a různé druhy kontejnerů, které jsou plné specializovaného vybavení.

Na místě zásahu se velmi často setkáváme se složkami integrovaného záchranného systému (IŽS). Nejčastěji spolupracujeme s příslušníky Policie ČR a záchranáři zdravotnické záchranné služby (ZZS).



Úkol:

Vybarvi automobily záchranářů. V jakých situacích mohou pomoci Davidovi a Emě?

Pozor na správné barvy!



4. Kam mám volat?

Hasiči, policisté a záchranáři pomáhají v nebezpečných situacích. Co bys dělal, kdyby ses v takové situaci ocitnul ty? Poradíme ti. Nejdůležitější je dostat se co nejdříve do bezpečí. Také zkus zůstat v klidu a zavolat pomoc. Použij telefon. Pokud jej nemáš, snaž se najít v okolí někoho dospělého, kdo záchranáře přivolá. Vytoč číslo tísňové linky a popiš, co se přesně stalo.

Telefonáty na linku tísňového volání přijímá operační a informační středisko. Operátoři k tobě podle charakteru události vyšlou pomoc. Jsou v úzkém spojení se zdravotnickou záchrannou službou, policií a dalšími složkami integrovaného záchranného systému (IŽS). Na všechna čísla tísňových linek lze volat 24 hodin denně. Linky jsou bezplatné a lze na ně volat i z mobilních telefonů bez kreditu. Bez SIM karty se dovoláš jediné na tísňovou linku 112.



Úkol:

Spoj čísla tísňových linek s nebezpečnými situacemi. Jaké číslo má David s Emou na obrázcích vytočit, aby přivolali pomoc? Vyzkoušej si s rodiči volání na tísňovou linku a popiš, co se na obrázcích stalo.



Pomůžeš mi spojit správná čísla?



5. Co mám přesně říct?

Když se ocitneš v nebezpečné situaci, je nejdůležitější dostat se do bezpečí a přivolat pomoc. Už víme, kam máme volat. Co ale operátorům na tísňové lince říct?

Zde najdeš návod, jak se zachovat a jak událost nahlásit:

- Běž do bezpečí.
- Vytoč číslo 112 nebo podle druhu události 150, 155, 158.
- Představ se.
- Řekni, co se stalo.
- Popiš, kde se událost stala – co nejpřesněji uveď místo, aby jej záchranáři co nejdříve našli.
- Nezavěšuj a počkej na dotazy.

Někdy je složité přesně popsat, kde se nacházíš. Operátoři určí místo tak, že jim řekneš název města, vesnice, ulice, kde se událost stala. Pomoci můžou také známé budovy, které se nacházejí poblíž, například divadlo, kino, nákupní centrum či nádraží. Pokud jsi venku, můžeš také nahlásit číselný kód, který je uvedený na lampách veřejného osvětlení, sloupech, mostech, nadjezdech, rozcestnících či bodech záchrany. Dalšími orientačními body mohou být také benzínové stanice, obchodní centra či kulturní zařízení. Čím lépe místo popíšeš, tím rychleji se k tobě pomoc dostane. Telefon nezavěšuj, dokud ti operátor neřekne. Zůstaň na příjmu, může ti zavolat zpět pro zpřesnění informací, které jsi předal. Tísňové linky nikdy nezneužívej.

Úkol:

Zakroužkuj vše, co bys sdělil operátorovi na tísňové lince, abys mu přiblížil, kde došlo k nehodě cyklisty. Vyzkoušej si, v jakém pořadí bys informace na tísňovou linku hlásil. Porad' Davidovi, co má udělat jako první.

Co má David říct operátorovi na tísňové lince?

6. Jak předcházet požáru?

Jelikož chceme požárům hlavně předcházet, je potřeba se doma vyhýbat rizikovému chování a situacím, které by jej mohly způsobit.

Proto se zkus řídit následujícími radami:

- Nikdy si nehraj se zapalovači nebo zápalkami, které rodiče zapomněli uklidit.
- Nikdy si nehraj blízko zdrojů ohně nebo tepla (kamna, krby, přímotopy).
- Nikdy si nehraj s plynovými nebo elektrickými sporáky.
- Nikdy si doma nehraj s dělobuchy nebo jinou pyrotechnikou.
- Nikdy si doma nehraj s předměty nebo tekutinami, které neznáš nebo jsou označeny varovnými značkami, například lebkou, plamínky. Může jít o jedy, žíraviny nebo hořlaviny.
- Nikdy si nehraj s elektrickými dráty, zásuvkami ani elektrickými spotřebiči.
- Nikdy si nehraj se svíčkami, prskavkami ani elektrickými světýlky.
- Nikdy neusínej a ani si nehraj s rozsvícenými stolními lampičkami. Hrozí jejich převrnutí a vznik požáru.
- Nikdy neodcházej z domu, aniž bys vypnul elektrické spotřebiče, které jsi používal.

Úkol:

Najdi a zakroužkuj nebezpečí, při němž může vzniknout u Davida a Emy doma požár, nebo se při nich mohou zranit. Společně s rodiči projděte vlastní domácnost a zkuste spolu rizika najít a odstranit.



Jaká nebezpečí na tebe
číhají doma? Najdi
všechna rizika!



7. Jak se mám zachovat, když začne u nás doma hořet?

Pokud vidíš plameny nebo hustý kouř, znamená to, že u tebe doma hoří. Poradíme ti, co dělat.

Co dělat, když doma začne hořet?

- Zachovej klid.
- Nejdříve začni volat: Hoří! Je to důležité proto, aby rodiče, ostatní

Úkol:

Očísluj jednotlivé obrázky tak, jak by měly jít správně po sobě v případě, že by u vás doma hořelo. Jak by ses měl zachovat a co bys měl udělat jako první? Vepiš čísla od 1 do 4 do připravených boxů.

obyvatelé domu, sousedé či kolemjdoucí slyšeli, že se něco děje. Neboj se a volej opravdu hlasitě.

- Utíkej nejkratší cestou z domu nebo bytu ven, pokud to situace umožňuje.
- Jakmile jsi v bezpečí, najdi někoho dospělého a spolu hned přivolejte hasiče na tísňové lince 150 nebo 112. Pokud máš mobilní telefon, můžeš pomoc přivolat sám. Kam máš volat a co máš říct, jsme ti poradili na předcházejících stranách.



Pozor
na oheň!



8. Jak se mám zachovat, když už hoří a dům je plný kouře?

Pokud už se požár u tebe doma rozšířil tak, že je dům či byt zakouřený, musíš postupovat obezřetněji než v předchozím případě. Kouř totiž může být mnohem nebezpečnější než oheň. Jsou v něm škodlivé látky, které vznikají při hoření různých předmětů, a jeho dýcháním by ses mohl velmi rychle otrávit. V zakouřeném prostoru se navíc těžko orientuje.

Proto se snaž zachovat klid a řiď se našimi radami:

- Volej: Hoří!
- Pokud se místností šíří kouř, klekni si na všechny čtyři a pohybuj se jako kočka nebo pes. Drž se při zemi. Kouř se totiž zpočátku hromadí u stropu. U podlahy je vzduch k dýchání nejčistší.
- Pohybuj se kolem zdí tak, jak to dělají při zásahu právě hasiči. V hustém kouři by ses jinak velmi rychle ztratil.
- Snaž se najít co nejkratší cestu ven. Zavřených dveří se nejdříve dotkni hřbetem ruky (ne celou dlaní), abys zjistil, zda jsou horké. Pokud ano, zůstaň raději uvnitř.
- Pokud nemůžeš být nebo pokoj opustit (jsou zakouřené chodby, hoří tam nebo jsou horké dveře), utěsni dveře proti průniku kouře, například dekou či peřinou.
- Dej o sobě hasičům vědět! Pootevři okno a volej o pomoc, vyvěs prostěradlo, ručník či cokoli, co na tebe hasiče upozorní. Přijdou ti na pomoc.

Úkol:

Pomocí šipek naznač, jak by se měl David na obrázku v této situaci pohybovat. Popiš rodičům, co má udělat a proč. Zakroužkuj, které věci bude při své záchraně potřebovat.



Co mám pověsit
z okna, abych na sebe
upozornil hasiče?



9. Co nemám při požáru dělat?

Požár je velmi nebezpečný. Je to situace, při níž může být ohrožený život nejen tvůj, ale také zasahujících hasičů a dalších záchranářů. Poradili jsme ti, co dělat, abys při něm vyvázl bez zranění. Ještě bychom ale chtěli zdůraznit, co bys při požáru dělat určitě neměl, abys neohrozil sebe, své blízké nebo záchranáře.

Co při požáru nedělat?

- Nehraj si s otevřeným ohněm ani s elektrickými spotřebiči. Nesprávnou manipulací můžeš způsobit požár.

Úkol:

Vymaluj obrázky podle své fantazie. Pověz svým rodičům, co dělá David s Emou na obrázcích špatného a co jim může hrozit?



Máš ostrouhané pastelky?



- Při požáru se v žádném případě neschovávej. Naopak: Snaž se na něj upozornit voláním: Hoří! Pokud zůstaneš v pokoji a nemůžeš ven kvůli zakouřeným chodbám, dej o sobě hasičům vědět z pootevřeného okna.
- Nikdy neotevírej okno dokořán a neskákej z něj. Zůstaň u pootevřeného okna, dýchej čistý vzduch, volej o pomoc a vyvěs bílou tkaninu.
- Do hořícího nebo zakouřeného domu se nikdy nevracej! Oblíbená hračka je nahraditelná. Život máš jen jeden a nelze koupit.



10. Co je to hlásič požáru?

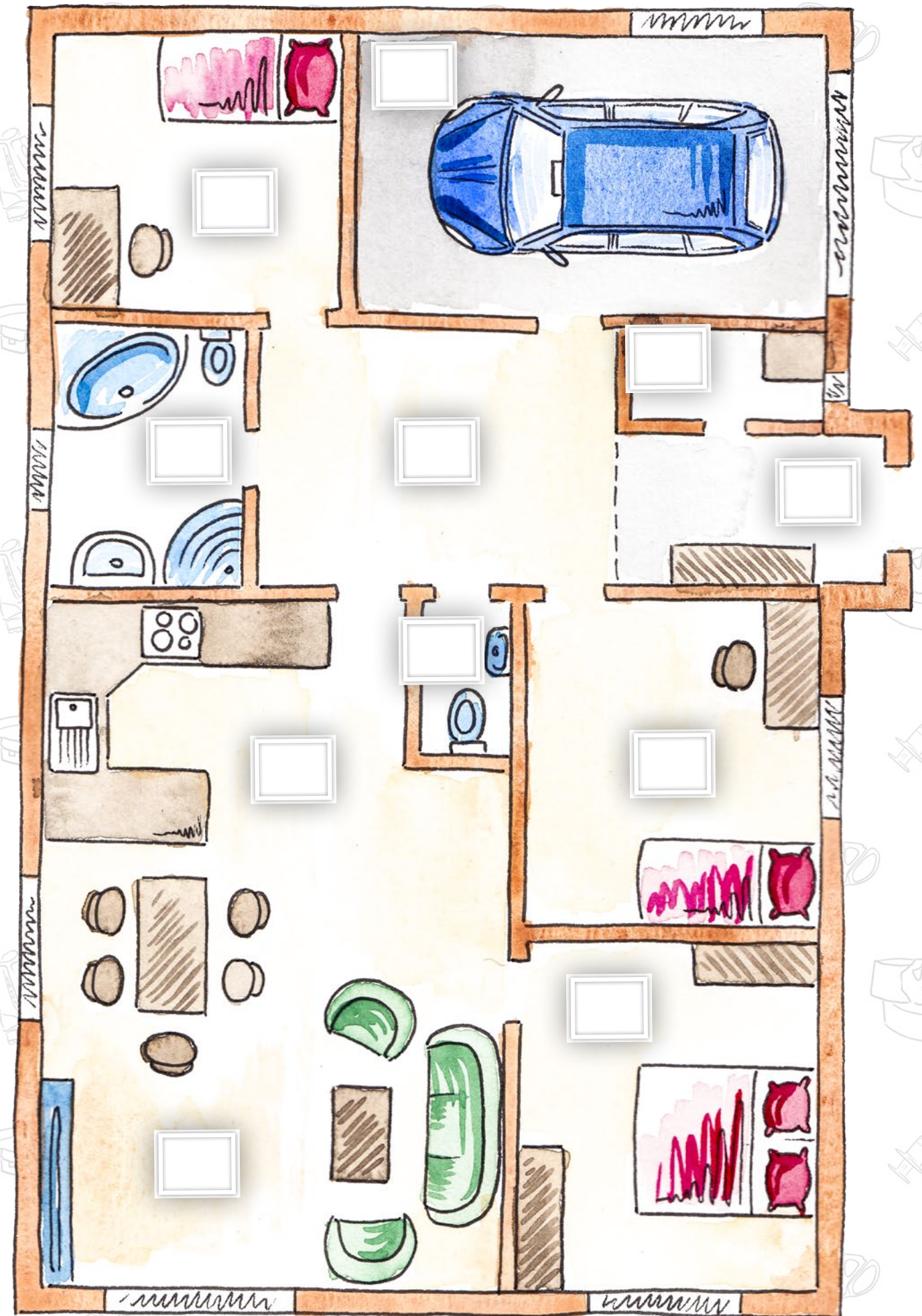
Hlásič požáru je jednoduché zařízení, které včas rozpozná vznikající požár a začne hlasitě pískat. Přístroj je napájen baterií. Montáž je rychlá a jednoduchá. Pokud doma hlásič nemáte, zkus přesvědčit rodiče, aby jej koupili. Běžný typ přístroje můžete ve většině případů umístit doprostřed hlídané místnosti pod strop, protože teplý kouř stoupá vzhůru. Ideální je mít doma zařízení v každé obytné místnosti. Při vzniku požáru u vás doma vám může přístroj zachránit život. Díky němu můžete s rodiči včas reagovat na hrozící nebezpečí, přivolat hasiče a z hořícího domu se dostat rychle ven.

Úkol:

Na obrázku vidíš plán domku Davida a Emy. Rozhodni, ve kterých pokojích by měl být umístěný hlásič požáru. V případě, že bys jej do pokoje umístil, udělej do připraveného boxu křížek.

Hlásič požáru je užitečné zařízení. Kam bys ho umístil? V některých místnostech je zbytečný, jinde zase může hodně pomoci!

Hlásič
požáru



11. Kudy se dostat při požáru co nejrychleji do bezpečí?

Každá rodina by měla mít zpracovaný domácí únikový plán. Je to předem domluvená cesta z bytu či domu do bezpečí pro případ, že v budově dojde k požáru, výbuchu, povodni či jiné situaci. Tento plán únikových cest bys měl znát ty i tví rodiče, sourozenci či další členové domácnosti. Jeho důležitou součástí je místo setkání. Měl by to být prostor, kde se celá rodina po opuštění ohroženého domu sejde. Nejlepší je zvolit takové místo, které je poblíž vašeho bydliště a znáte jej všichni – například lampu veřejného osvětlení, velký strom, lavičku, blízkou zastávku MHD či dětské hřiště. Únikové cesty, které jsou součástí domácího únikového plánu, by měly zůstat vždy průchozí. Může na nich záviset život tvůj i tvé rodiny.

Pokud žádný plán s rodiči nemáte, zkuste si jej doma nakreslit a pak si jej prakticky formou hry procvičte.

Úkol:

Na čtverečkový papír nakresli plán svého domu a navrhni dvě únikové cesty, kterými bys v případě požáru dostal ze svého pokoje do bezpečí. Urči místo setkání pro celou svou rodinu a nakresli jej do připraveného bílého čtverce. Jaké místo setkání bys poradil Davidovi s Emou?

V případě požáru se všichni setkáte na domluveném místě. Vybereš vhodné místo setkání?

Sem nakresli své místo setkání

12. Jaká nebezpečí mohou hrozit venku?

Na hřišti, ve městě, v lese, v přírodě, na koupališti. Všude tam je zábava. Zároveň ti ale může na těchto místech hrozit nebezpečí.

Říd' se proto našimi radami:

- Do vody neskákej v místech, kde to neznáš. Nikdy nevíš, co se nachází pod hladinou.
- Nepřeceňuj své síly. Vždy mysli na to, že se musíš dostat zpět – ke břehu, na zem ze stromu, ze skály.
- Nesahej na dráty elektrického vedení ani na jiná zařízení pod proudem. Velice nebezpečné je i lezení na železniční vagony nebo sloupy.
- Nehraj si s otevřeným ohněm. Zápalky ani zapalovač dětem do ruky nepatří.
- Nesahej na láhve ani jiné nádoby s neznámými látkami. Jejich nález ohlas dospělému.
- Nehraj si v okolí silnic a cest. Pohybuj se kolem nich opatrně. K přecházení využívej vždy jen přechodů pro chodce.

Úkol:

Najdi 6 rozdílů a zakroužkuj je. Jaká nebezpečí mohou Davidovi a Emě hrozit? Popiš nebezpečné situace rodičům.

Venku se vždy chovej zodpovědně a bezpečně!
Jak rychle dokážeš najít všech šest rozdílů?



13. Jak se zachovat, když vidím dopravní nehodu?

Ve městě i na vesnici jezdí dnes mnoho osobních i nákladních automobilů. Pohyb okolo rušných silnic je velmi nebezpečný. Měl by ses proto podél cest pohybovat opatrně. K chůzi využívej chodník a k přecházení vozovky pouze přechody pro chodce. Pokud jezdíš na kole, využívej cyklostezky. Při jízdě po silnici se drž u kraje vozovky. Vždy měj helmu, světelné označení a nejlépe i reflexní prvky, abys byl pro řidiče co nejvíce viditelný.

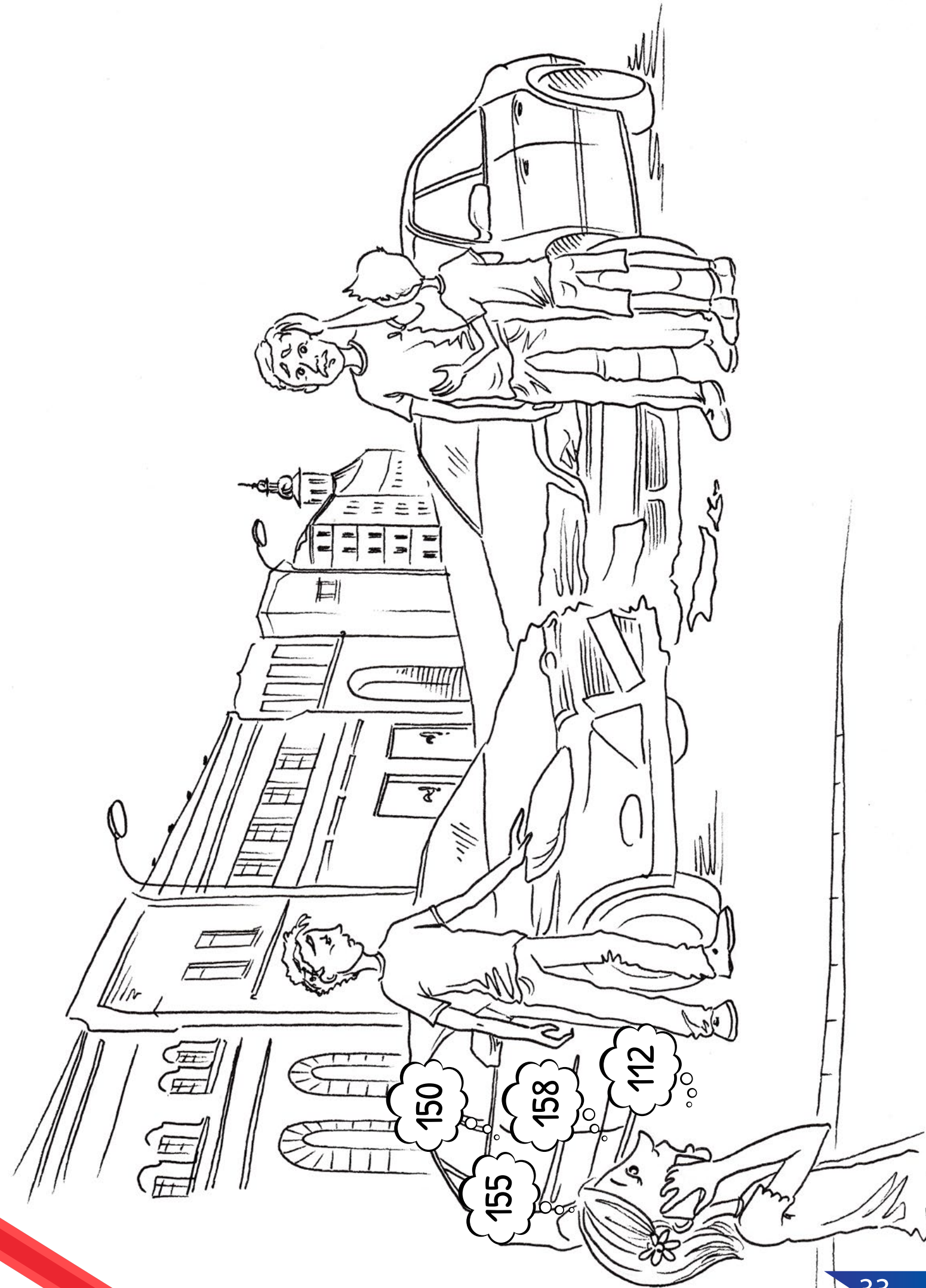
Pokud se staneš účastníkem nebo svědkem dopravní nehody, vždy dbej o svou bezpečnost. Snaž se dostat mimo vozovku a rušný provoz, takže například na chodník, za svodidla, na cyklostezku. Vždy zavolej pomoc. Jestli máš telefon, vytoč tísňovou linku 112. Jinak najdi dospělého a požádej o přivolání pomoci jeho.

V případě, že je při dopravní nehodě někdo zraněn, oslov jej a zkus zjistit, co se mu stalo a co ho bolí. Tyto informace pak předej operátorům na tísňové lince.

Úkol:

Vymaluj obrázek a zakroužkuj, na které číslo by měla Ema zavolat, aby přivolala všechny záchranáře najednou. Co má David zjistit od zraněného řidiče? Porad' mu, jak se zeptat, aby mohly děti předat operátorům správné informace.

Pozor! Nehoda!
Kam budeme volat?



14. Jak se zachovat, když jedou vozidla záchranářů k zásahu?

Vozidla záchranářů se potřebují na místo zásahu dostat co nejrychleji, aby mohli pomoci lidem v ohrožení. Proto jedou rychle a na silnicích mají přednost. Na svou jízdu upozorňují světelnou signalizací a houkajícími sirénami, aby ostatní řidiči slyšeli, že se blíží a stihli na signál zareagovat. Nejlépe tak, že sjedou ke kraji vozovky a zastaví. Zbystřit ve chvíli, kdy slyšíš sirény, bys měl i ty.

Co dělat, když jedou záchranáři k zásahu?

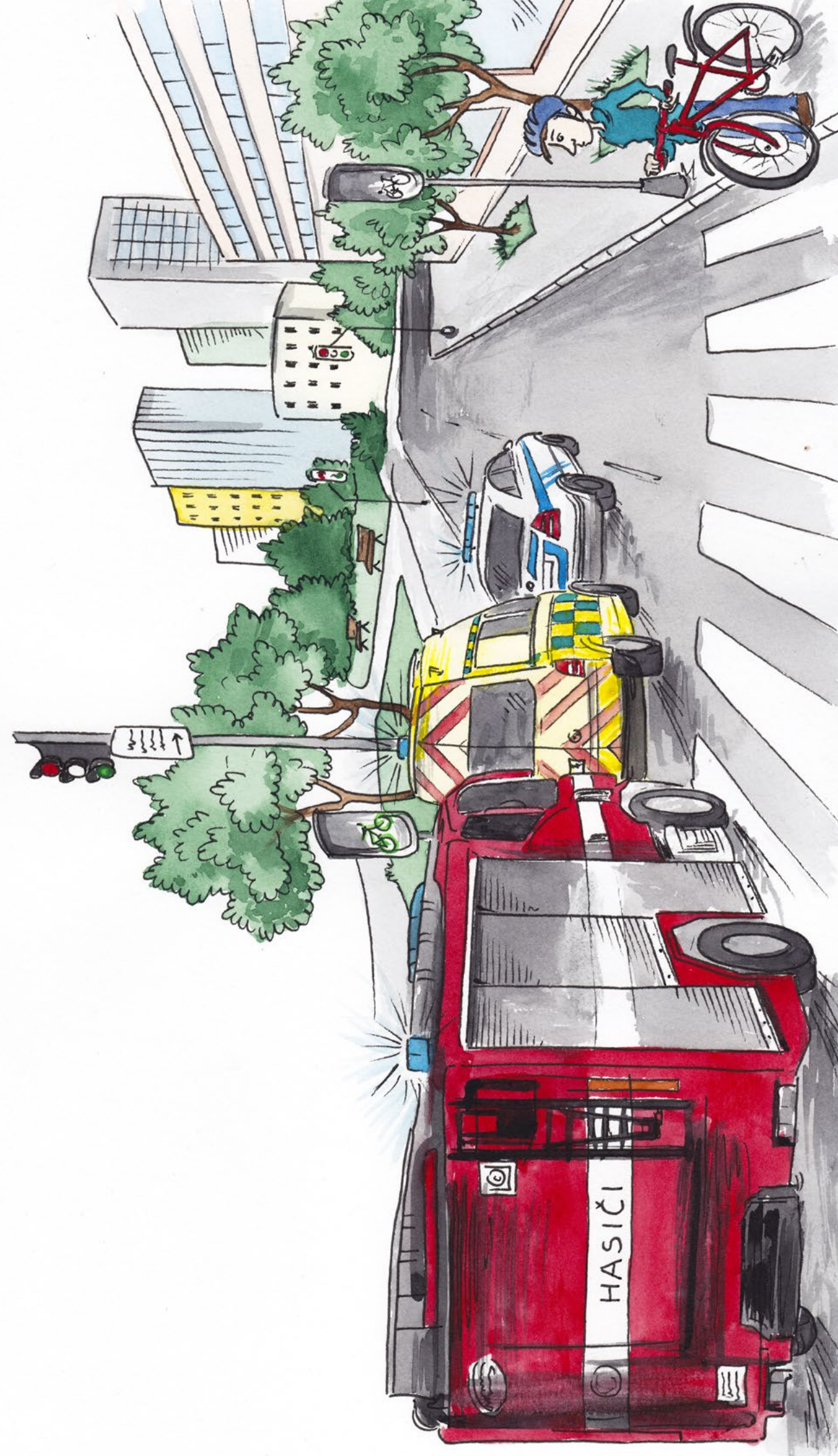
- Když slyšíš sirény, zpozorni.
- Zastav se. Pokud jedeš na kole, sesedni z něj.
- V žádném případě nevstupuj do vozovky. Ani v případě, že ti svítí na semaforu na přechodu pro chodce zelená.
- Počkej, až záchranáři projedou.
- Pořádně se rozhlédni a v případě, že nejede více záchranářských automobilů za sebou, můžeš pokračovat v cestě.

Úkol:

Popiš, co udělal David při průjezdu vozidel IZS správně a zakroužkuj jeho správné reakce.



Projíždí záchranáři.
Mějte se na pozoru!



15. Jak správně parkovat, aby auta nebránila zásahu výškové techniky?

Hasiči jezdí nejčastěji ve velkých automobilových cisternách, které mají na délku téměř 9 metrů, široké jsou 2,5 metru a vysoké přes 3 metry. Pokud hoří na sídlišti v panelovém domě, vyjíždí k zásahu také automobilový žebřík nebo plošina, které jsou ještě větší. Jsou potřeba proto, aby hasiči mohli pomoci lidem i ve vyšších patrech hořící budovy. Pro umístění výškové techniky potřebujeme hodně prostoru. Na sídlištích jsou proto u jednotlivých panelových domů místa, kam plošiny a žebříky můžeme postavit. Říkáme jim nástupní plochy a jsou označené značkami se zákazem zastavení. Na těchto místech nesmějí parkovat žádná auta, aby nebránila rychlému zásahu hasičů.

Úkol:

Do volného místa označeného značkou nástupní plocha hasičů si nakresli automobilovou plošinu nebo žebřík. Najdeš takovou značku i nedaleko svého domu?

Máš u svého domu volnou nástupní plochu pro hasiče? Mají se jak dostat do domu v případě požáru?



16. Test

1. Jaké je telefonní číslo hasičů?

- a) 150
- b) 158
- c) 110

2. Co musíš říct, když voláš na tísňové telefonní číslo? Vyber, co je správně:

- a) Co se stalo, kde se to stalo, kdo volá a z jakého telefonního čísla volá
- b) Co se stalo, jméno toho, komu se to stalo, kdo volá a co mám na sobě
- c) Neřeknu nic

3. Pokud vznikne požár v bytě domu:

- a) Opustím byt a nikomu nic neřeknu
- b) Opustím byt, zavolám hasiče a upozorním ostatní sousedy voláním „HOŘÍ!“
- c) Zůstanu v bytě a schovám se do skříně

4. Kdo ti nejlépe poradí, jak se chovat při mimořádné události?

- a) Hasič, policista a zdravotní záchranář
- b) Řezník, výpravčí a poštovní doručovatelka
- c) Maminka a tatínek

5. Může způsobit velký požár odhozená zápalka?

- a) Ne, zápalka ihned zhasne
- b) Ano, i zápalka může způsobit rozsáhlý požár

6. Úniková cesta je:

- a) Nejkratší cesta z města
- b) Cesta ze školy
- c) Přesně stanovená a označená cesta, po které opustím budovu při požáru nebo při jiném nebezpečí

7. Co uděláš se spadlými dráty vysokého napětí?

- a) Nikdy na ně nesahám, ani se k nim nepřibližuji
- b) Můžu na ně sáhnout
- c) Odklidím je, aby nepřekážely

8. Budeš-li při požáru v zakouřené místnosti:

- a) Otevřu okno
- b) Držím se u země, chráním si nos a pus, co nejrychleji místnost opustím bezpečnou cestou
- c) Počkám v místnosti, než přijedou hasiči

9. Co uděláš, stane-li se v tvé blízkosti dopravní nehoda, při níž je zraněn člověk:

- a) Zavolám známému a povím mu, co se stalo
- b) Ihned zavolám pomoc na lince 112 nebo 155
- c) Uteču

10. Když jedou vozidla záchranářů k zásahu a houkají sirény:

- a) Zamávám jim a zavolám kamarádovi, že jsem viděl záchranáře
- b) Pokračuju v cestě bez ohledu na to, že záchranáři jedou k zásahu. Mám přece zelenou a na přechodu pro chodce přednost
- c) Zastavím se, počkám, až projedou, pak pokračuju v cestě

Vyhodnocení: 1. A, 2. A, 3. B, 4. A, 5. B, 6. C, 7. A, 8. B, 9. B, 10. C



17. Kontrolní list

Vyplň kontrolní list se svými rodiči, abyste společně zjistili, jak máte bezpečnou domácnost.

- Máme doma hlásič požáru? Kolik jich máme a jsou v domě správně rozmístěné?
- Máme doma hasicí přístroj? Je funkční a kde jej máme umístěný?
- Máme pojištěný dům? Na co všechno se vztahuje naše pojistka?
- Kontrolujeme pravidelně plynové spotřebiče, komín a spalínové cesty? Jak často? Kdo nám je kontroluje?
- Máme domácí únikový plán? Udržujeme volné únikové cesty? Máme určené místo setkání?
- Máme v automobilu hasicí přístroj? Máme jej řádně ukotvený?
- Máme správně uložené chemikálie a další nebezpečné látky? Jsou mimo dosah dětí a zvířat?
- Parkujeme před domem tak, abychom nebránili ustavení výškové techniky hasičů?

Průkaz hasiče

Vyplň a vystřihni si svůj oficiální průkaz hasiče!

HASIČSKÝ PRŮKAZ

Jméno: _____

Bydliště: _____

Průkaz získán dne: _____

Podpis: _____

Foto



Název publikace: Stalo se, a co teď? ... aneb Cesta k průkazu hasiče

Autor: por. Mgr. Lucie Balážová, Hasičský záchranný sbor Olomouckého kraje

Nositel autorských práv: Hasičský záchranný sbor Olomouckého kraje a Olomoucký kraj

Vydal: Olomoucký kraj, Jeremenkova 1191/40a, 779 00 Olomouc

www.olkraj.cz

Vydání: 1. Rok vydání 2020

Grafika, ilustrace, výroba a tisk: Machovský s.r.o., Boční 551, 783 72 Velký Týnec,

www.machovsky.cz

ISBN: 978-80-7621-032-5



**HASIČSKÝ
ZÁCHRANNÝ SBOR
OLOMOUCKÉHO
KRAJE**

