



Evropská unie
Evropský sociální fond
Operační program Zaměstnanost

Projekt: Podpora plánování sociálních služeb a
sociální práce na území Olomouckého kraje v
návaznosti na zvyšování jejich dostupnosti a kvality

Registrační číslo
CZ.03.2.63/0.0/0.0/15_007/0005690)/

**Podpora procesu komunitního
plánování sociálních služeb
v Olomouckém kraji
na obecní úrovni**



Podpora procesu komunitního plánování sociálních služeb v Olomouckém kraji na obecní úrovni

Doc. Ing. Lubor Hruška, Ph.D.

Tel.: 604 279 758 Email: lubor.hruska@accendo.cz



Klíčový přístup ve veřejné správě

Evidence based policy & Results based management

Aplikovaný výzkum pro potřeby veřejné správy

► pro MMR

- Zájmová diferenciacie a soudržnosť obyvateľ obcí
- Výzkum regionů postižených snížením životní úrovně

► pro MPSV

- Míra potřeby zdravotně soc. služeb pro zvládání základních živ. potřeb u osob 50 +
- Výkon sociální práce z hlediska prevence a řešení situací sociálního vyloučení
- Analýza struktury obecních bytů v ČR
- Mezinárodní komparace daňových opatření podporujících rodiny s dětmi

► Úřad vlády

- Výzkum nových forem lichvy a zadlužení

► pro MV

- Rozvoj dobrovolnictví v ČR (návrh koncepce)

- **Vzdělávání:** Zvyšování kompetencí k efektivnímu rozhodování při řešení dopadů nárůstu nových soc. rizik v současnosti se zaměřením na práci s dětmi, rodinami a ostatními osobami v tíživých soc. situacích

Koncepce, strategie a analýzy

- **Analýza potřeb a procesu komunitního plánování sociálních služeb** (Blansko, Ostrava, Ústí nad Orlicí)

- Studie o stavu bezdomovectví

- Plán zdraví města Brna 2018 – 2030

- **Integrované strategie bezpečnosti města Orlová**

- Koncepce rodinné politiky pro městskou část Praha 13 na období 2018 -2024

- **Studie zlepšení dostupnosti odlehčovacích služeb**

- Nová sociální rizika a možnosti uplatnění moderních metod sociální práce v Moravskoslezském kraji, Výzkum pro potřeby OSU

- Rozvojové strategie měst Žďár nad Sázavou, Příbram, Praha 8, Vsetín, Sokolov, Turnov, Broumov a další

Kurzy pro MSK: 1/Propojování plánování sociálních služeb a sociální práce. 2/Proces zjišťování potřeb občanů. 3/Funkce koordinátora sociálních služeb a další.

Cílem aktivity je

- 1/ za pomoci metodické podpory, koučingu na obecní úrovni
- 2/ vzděláváním pro implementující a začínající lokality v metodách komunitní práce:

**AKV Akreditované vzdělávací kurzy,
OTS Tematické semináře**

- 3/ s využitím nového modulu Krajského informačního systému sociálních služeb (KISSoS) „Plánování sociálních služeb“



jednotné výstupy z procesů komunitního plánování tak, aby tyto výstupy sloužily jako jeden z podkladů pro tvorbu krajského střednědobého plánu a sítě sociálních služeb v OK a tím podpořit kvalitu plánování.

Odborné tematické semináře (OTS) budou zaměřeny

- OTS1/identifikace a řešení potřeb v procesu plánování sociálních služeb,
- OTS2/přenos příkladů dobré praxe obcí v oblasti plánování sociálních služeb,
- OTS3/role obcí v procesu plánování sociálních služeb na území OLK,
- OTS4/financování sociálních služeb, vícezdrojové financování,
- OTS5/kritéria kvality plánování, apod.
- **Rozsah odborného tematického semináře: 1 vzdělávací den (8 vyučovacích hodin).**



Doc. Ing. Lubor Hruška, Ph.D., ředitel vědecko-výzkumného ústavu ACCENDO-Centrum pro vědu a výzkum, z. ú. Habilitoval v oboru sociologie na Filozofické fakultě Univerzity Karlovy, kde i absolvoval doktorské studium. Titul Ing. obdržel v oboru Národohospodářství na Ekonomické fakultě, VŠB – TU Ostrava. V letech 1997 až 2017 působil jako akademický pracovník na univerzitách. Je autorem 40 odborných studií a článků.



PaedDr. Miroslav Pilát, Ph.D., je vedoucím ústavu Veřejné správy a regionální politiky na Fakultě veřejných politik Slezské univerzitě v Opavě, přednáší předměty Komunitní plánování jako makrometoda sociální práce, Teorie a metody sociální práce apod. Je akreditovaným krajským metodikem a vzdělavatelem komunitního plánování sociálních služeb MPSV. Je rovněž akreditovaným supervizorem v pomáhajících profesích od roku 2012. Od roku 2004 se intenzivně věnuje v teoretické a zejména praktické rovině sociální politice na úrovni měst.



Mgr. Andrea Hrušková je senior expert v oblasti sociální politiky a aplikace činností veřejné správy. Vystudovala Veřejnou správu a sociální politiku na Fakultě veřejných politik Slezské univerzity v Opavě (Mgr.) a Sociální politiku a sociální práci na Fakultě sociálních studií Ostravské univerzity (Bc.). Je řešitelkou mnoha projektů v oblasti sociální politiky, např. Výkon soc. práce z hlediska prevence řešení soc. vyloučení v rámci veřejné správy, poskytovatelů sociálních služeb a ostatních organizací; Míra potřeby zdravotně soc. služeb pro zvládání základních životních potřeb v rozsahu stanoveném stupněm závislosti u osob starších 50 let a její časová a finanční náročnost, a dalších.



Ing. Ivana Foldynová, Ph.D. – ekonomické dimenze KPSS, implementace strategického plánování do veřejné správy, koncepce bydlení. Řešené projekty: Průzkum role pečujících osob v systému sociální péče v Královéhradeckém kraji. Analýza a řešení problematiky ubytoven. Koncepce bydlení města Brna 2018 – 2030. Analýza potřeb a procesu KPSS ve městě Ostrava



Ing. David Kubáň – analýzy potřeb, mapování (GIS), lektor analytické kreativity, tvorba demografické prognózy. Participace na projektech Integrovaná bezpečnostní strategie Orlová; **Výzkum regionů postižených snížením životní úrovně**. Analýza dopravní dostupnosti sociálních služeb v Královéhradeckém kraji



Ing. Petr Proske – senior expert v oblasti evaluací. Řešené projekty: Procesní a dopadová evaluace Kampaně proti rasismu a násilí z nenávisti. Hodnocení dopadů realizovaných projektů Regionálního operačního programu NUTS II Severovýchod na region soudržnosti Severovýchod. Certifikovaná metodika (MMR/NOK): Hodnocení relevance intervencí ESIF přístupem Capability Approach.



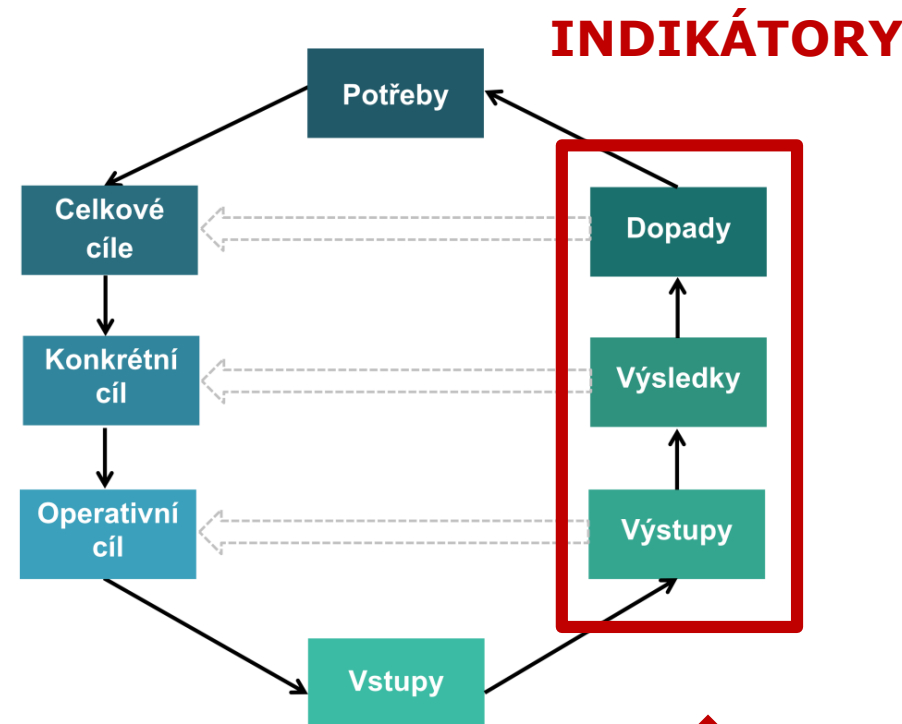
Bc. Prokop Vašulín - právník, analýzy legislativního prostředí zemí v oblasti sociálních služeb. Participace na studiích, např. Mezinárodní srovnávací studie dobrovolnictví (MV ČR), Srovnání právního rámce ČR a EU při poskytování podpory živé kultury ve vybraných zemích, Analýza legislativního prostředí obcí: publikace Rukověť starosty pro Sdružení místních samospráv ČR



Monika Gil – sociologické výzkumy, koordinátor zahraničních výzkumů, sběr příkladů dobré praxe. Projekty: Rozvoj dobrovolnictví v ČR, Zjištění potřeb uživatelů sociálních služeb a péče ve spádové oblasti ORP Vsetín a další.

Současné klíčové principy KPSS

1. politika založených na důkazech
(**evidence based policy**)
2. řízení podle výsledků
(**results based management**)
3. **Důraz na měřitelnost dopadů plánu a vyhodnocení jejího přínosu**
4. **Vtahování veřejnosti**
5. **Ekonomická analýza včetně analýzy možných zdrojů zajištění**



Důraz na měřitelnost dopadů plánů a vyhodnocení jejího přínosu.

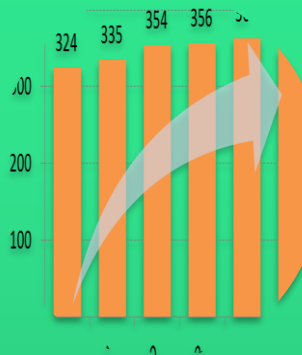
Evidence based policy & Result based management

- Důraz na plnění principů „***Results Based Management***“ a „***Evidence Based Policy***“ nejen na úrovni evropských intervencí.
- Oba tyto koncepty využívají práce s informacemi, které slouží jako podklad pro rozhodování a zároveň slouží k vyhodnocování výsledku realizace opatření ve strategii.
- Přístup nezahrnuje pouze realizaci funkčních opatření, ale také vysvětlení jednotlivých principů (tj. zahájení, aplikace, udržitelnost).
- Identifikují se kroky aktérů v území, které mají vysokou pravděpodobnost úspěchu.

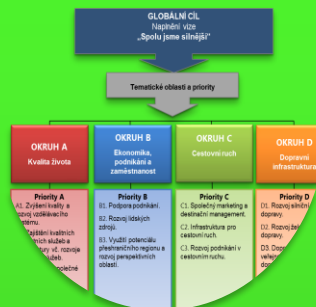
Střednědobý plán rozvoje sociálních služeb



**I: Přípravná/
popis. část**
Rozhodnutí o
zpracování a
vtažení
veřejnosti



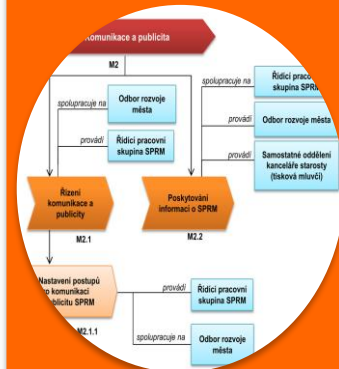
**II: Analytická
část včetně
vyhodnocení
plnění
předchozího
střednědobého
o plánu**



**III: Strategická
část**
A/Cíle a
opatření



**III: Strategická
část**
B/Způsob
zajištění sítě
sociálních
služeb



**IV: Akční plán
a implement.
část**

VYHLÁŠKA č. 387/2017 Sb., která nabyla účinnosti k 1.1.2018, **ČÁST SEDMÁ: PODMÍNKY PRO ZPRACOVÁNÍ A STRUKTURA STŘEDNĚDOBÉHO PLÁNU ROZVOJE SOCIÁLNÍCH SLUŽEB KRAJE**

Přípravná/Popisná část

- a) způsob informování a zapojení občanů kraje, obcí, **poskytovatelů** sociálních služeb a osob, kterým jsou sociální služby poskytovány, do zpracování střednědobého plánu,
- b) způsob zpracování střednědobého plánu včetně vymezení spolupráce s obcemi, **poskytovateli sociálních služeb** a osobami, kterým jsou sociální služby poskytovány, včetně popisu, jak se potřeby lidí na území obcí kraje promítly do střednědobého plánu,
- c) časový harmonogram přípravy a schválení návrhu střednědobého plánu,
- d) popis vzniku a fungování organizační struktury procesu plánování rozvoje sociálních služeb kraje při zpracování střednědobého plánu, ale také při naplňování a vyhodnocování střednědobého plánu,
- e) popis koordinace činností při zpracování, naplňování a vyhodnocování střednědobého plánu, vymezení cílů a postupů spolupráce s obcemi při plánování rozvoje sociálních služeb kraje.

Analytickou část tvoří

a) informace z analýz, zjištění a strategických dokumentů, které zahrnují

1. zhodnocení potřeb a nepříznivých sociálních situací občanů kraje ve vztahu k sociálním službám a zajištění těchto potřeb na území kraje, zejména se zaměřením na dosud nepokryté potřeby, **nedostatečné kapacity sociálních služeb, nedostupnost jednotlivých druhů sociálních služeb v daném území**, a to vždy minimálně na území správního obvodu obce s rozšířenou působností,
2. kvalifikovaný **odhad počtu osob, kterým jsou sociální služby poskytovány**, a **odmítnutých zájemců o jednotlivé druhy sociálních služeb**, a to vždy minimálně na území správního obvodu obce s rozšířenou působností,
3. shrnutí informací z metodických a strategických dokumentů kraje a ministerstva, případně dalších orgánů státní správy a samosprávy, které mají přímý dopad na území kraje a oblast sociálních služeb,
4. shrnutí **výsledků analýz potřeb v oblasti zajištění sociálních služeb ze střednědobých plánů rozvoje sociálních služeb** obcí, případně správních obvodů obcí s rozšířenou působností, svazků obcí, mikroregionů nebo místních akčních skupin v daném kraji, **včetně počtu odmítnutých zájemců o jednotlivé druhy sociálních služeb**, a dostupnost jednotlivých druhů sociálních služeb na území kraje,
5. shrnutí informací zpracovaných v souvislosti s výkonem sociální práce na úrovni obcí a kraje a další informace, které mají dopad na oblast sociálních služeb,

b) ekonomickou analýzu včetně analýzy možných zdrojů zajištění zjištěných potřeb, která zahrnuje

- 1. shrnutí výsledků analýzy finančních dopadů navržených cílů a opatření minimálně po dobu platnosti střednědobého plánu,
- 2. **aktuální nákladovost jednotlivých druhů sociálních služeb včetně uvedení obvyklých nákladů,**
- 3. **analýzu struktury zdrojů financování sociálních služeb** včetně výhledu na období platnosti střednědobého plánu,
- 4. **předpokládanou výši celkových nákladů na jednotlivé druhy sociálních služeb;**

Strategická část obsahuje

- a) popis budoucího žádoucího stavu rozvoje sociálních služeb na území kraje, popis hlavních a dílčích cílů a opatření,
- b) **údaje k zajištění kapacit sociálních služeb** na území kraje vycházející ze zjištění z analytické části, a to v členění podle **jednotlivých druhů sociálních služeb a dále** nejméně podle území jednotlivých obcí vykonávajících rozšířenou působnost

Způsob zajištění sítě sociálních služeb obsahuje

- a) **popis sítě sociálních služeb, zejména souhrn jednotlivých kapacit sociálních služeb** ve vztahu k výše uvedené ekonomické analýze
- b) zásady, **podmínky a postupy pro stanovení a zajištění sítě sociálních služeb**

Role poskytovatelů v procesu tvorby střednědobého plánu

- **Poskytovatelé** budou informováni , zapojení do zpracování střednědobého plánu
- Poskytovatelé poskytnou data a formou verifikace výsledků se mohou podílet na analýzách
 - **odhad počtu osob, kterým jsou sociální služby poskytovány, a odmítnutých zájemců o jednotlivé druhy sociálních služeb**
 - **nedostatečné kapacity sociálních služeb, nedostupnost jednotlivých druhů sociálních služeb v daném území**
 - **potřeby v oblasti zajištění sociálních služeb**
 - **informace pro ekonomické analýzy nákladovost jednotlivých druhů sociálních služeb včetně uvedení obvyklých nákladů, analýzy struktury zdrojů financování sociálních služeb a pro stanovení předpokládanou výši celkových nákladů na jednotlivé druhy sociálních služeb**
- Projednání návrhu střednědobého plánu se zástupci poskytovatelů sociálních služeb

Tento proces umožňuje poskytovatelům dlouhodobého plánování svých aktivit v území

Změna společnosti

Budoucí vývoj na který středně dobé plánování sociálních služeb musí reagovat

Sociální rizika

- ☐ Nestabilita rodin
- ☐ Růst pocitu ohrožení
- ☐ Nárůst nízko-příjmových domácností
 - ☐ senioři
 - ☐ ženy samoživitelky
- ☐ Růst zadluženosti
- ☐ Nárůst počtu osob na ubytovnách
- => Růst počtu bezdomovců

Demografické procesy

- ☐ Stárnutí obyvatelstva
růsty naděje dožití
- ☐ Nízká porodnost
- ☐ Migrační přesuny

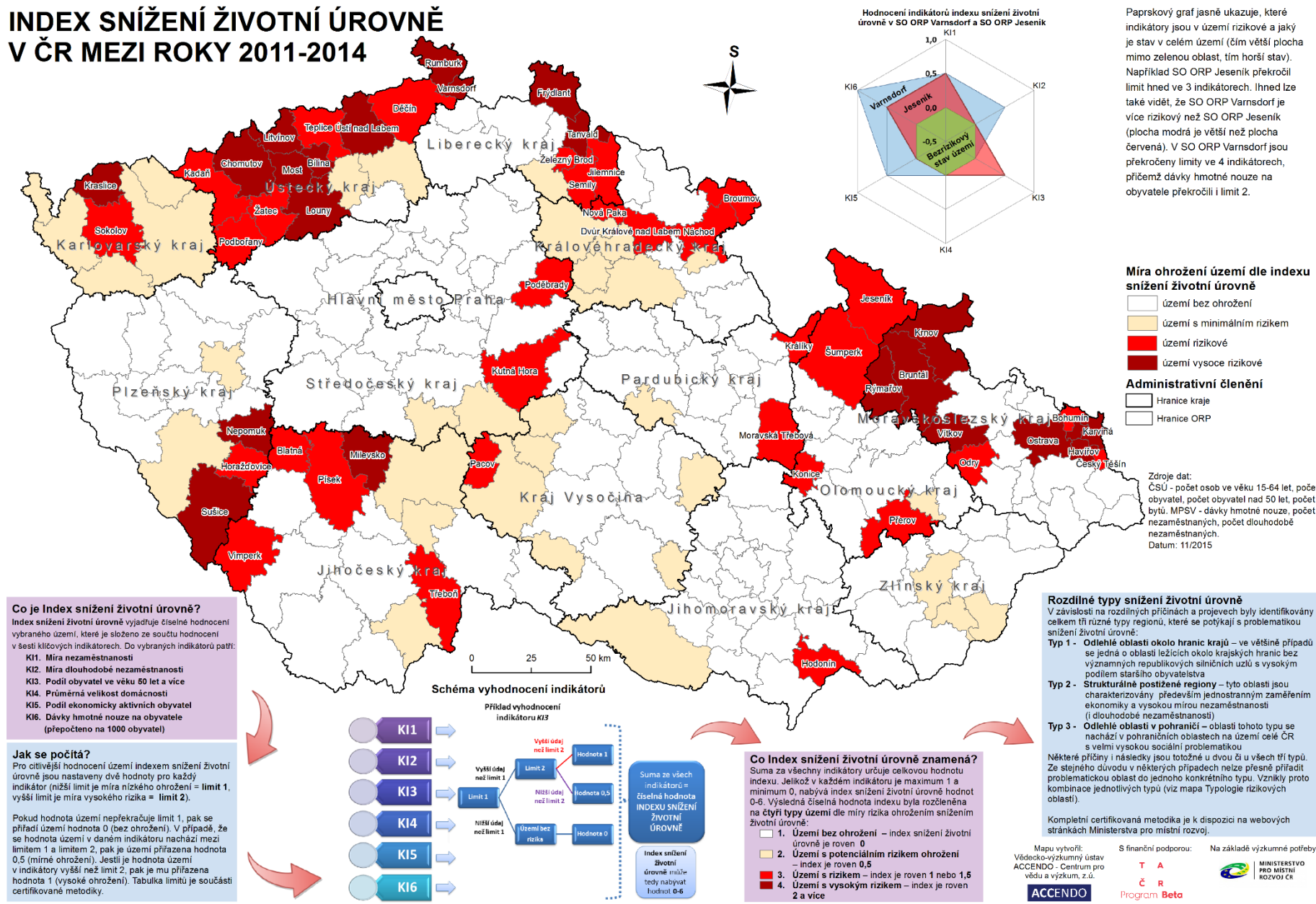
Prostorové procesy

- ☐ Koncentrace ekonomických aktivit
do zázemí velkých měst
- ☐ Vylidňování periferních území
- ☐ Rostoucí dopravní dostupnost

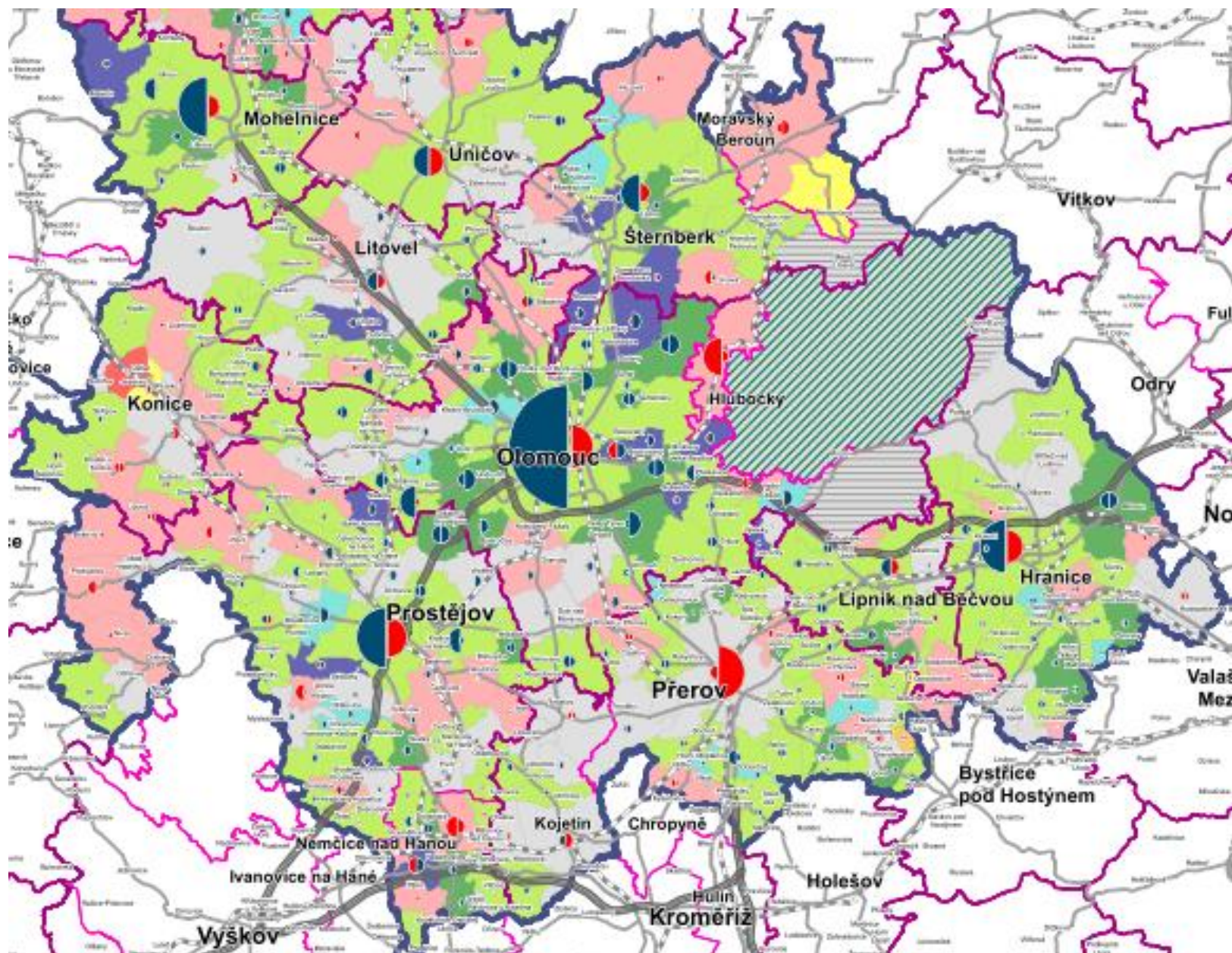


Výzkum regionů postižených snížením živ. úrovně

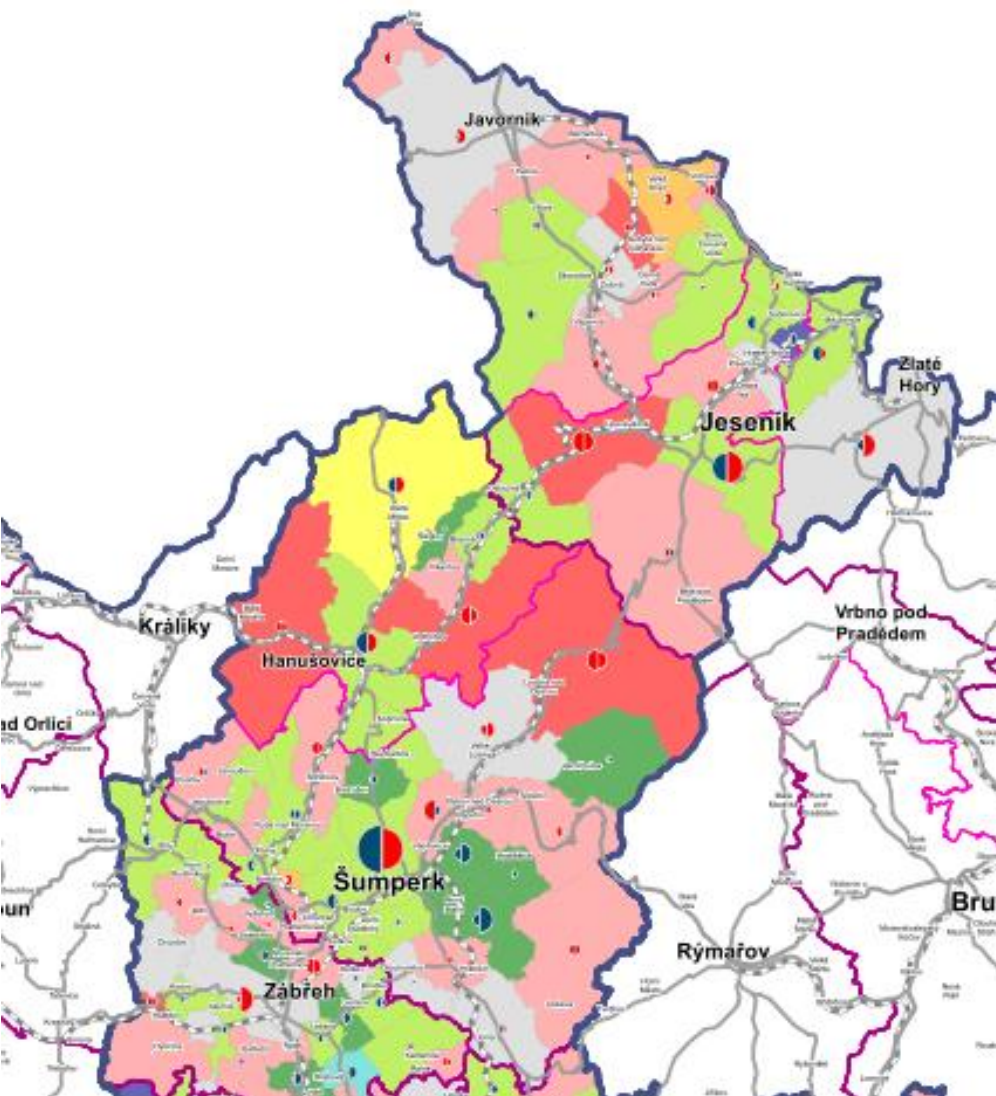
INDEX SNÍŽENÍ ŽIVOTNÍ ÚROVNĚ V ČR MEZI ROKY 2011-2014



2B.0-13: ZMĚNA REZIDENČNÍ A VÝROBNÍ FUNKCE



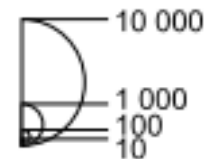
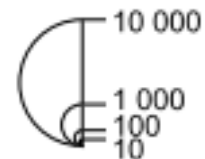
2B.0-13: ZMĚNA REZIDENČNÍ A VÝROBNÍ FUNKCE



Změna funkce

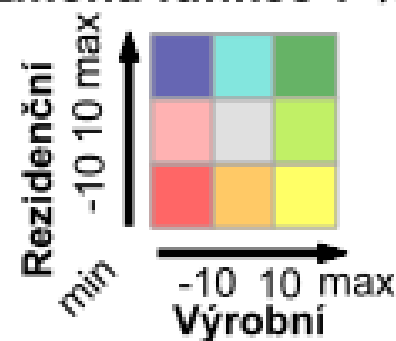
Výrobní funkce

Rezidenční funkce



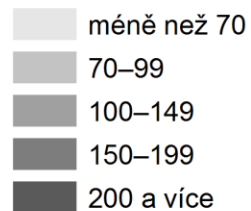
■ nárůst
■ pokles

Změna funkce v %

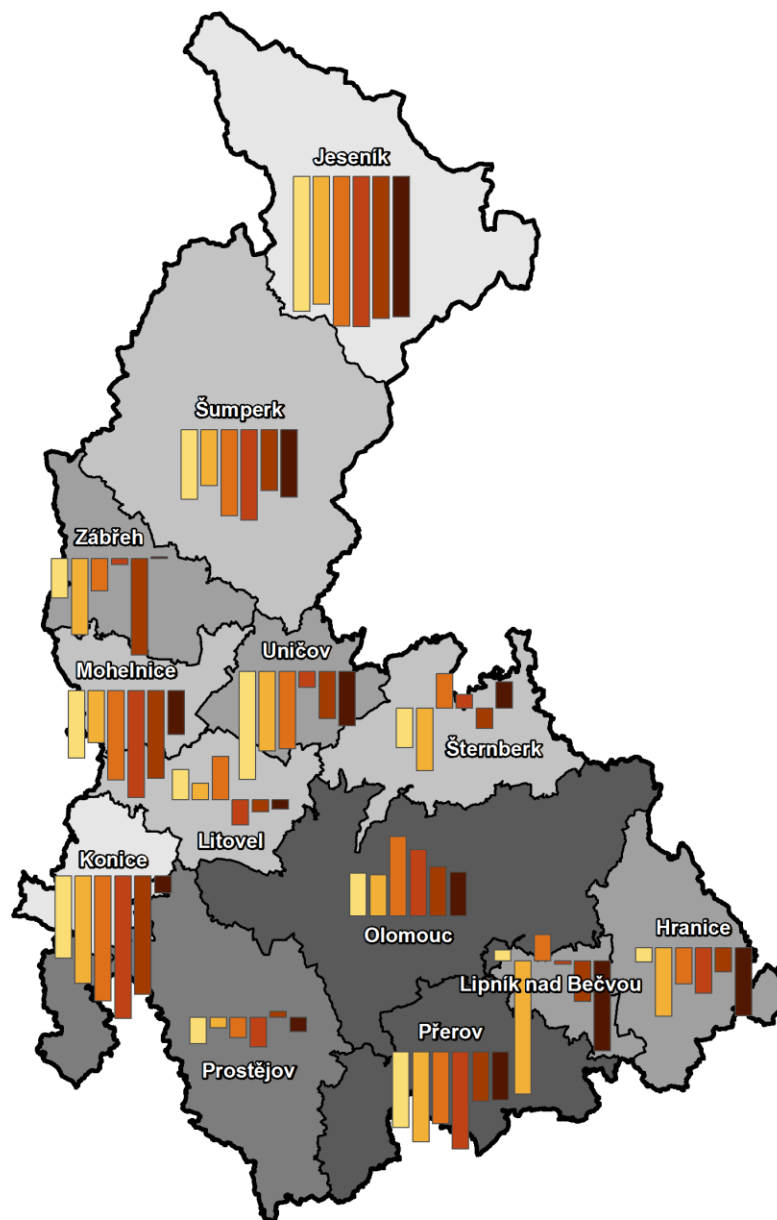
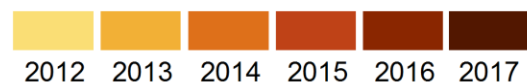
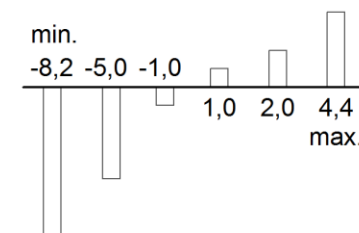


Pohyb obyvatel ve správních obvodech ORP Olomouckého kraje v letech 2012 až 2017

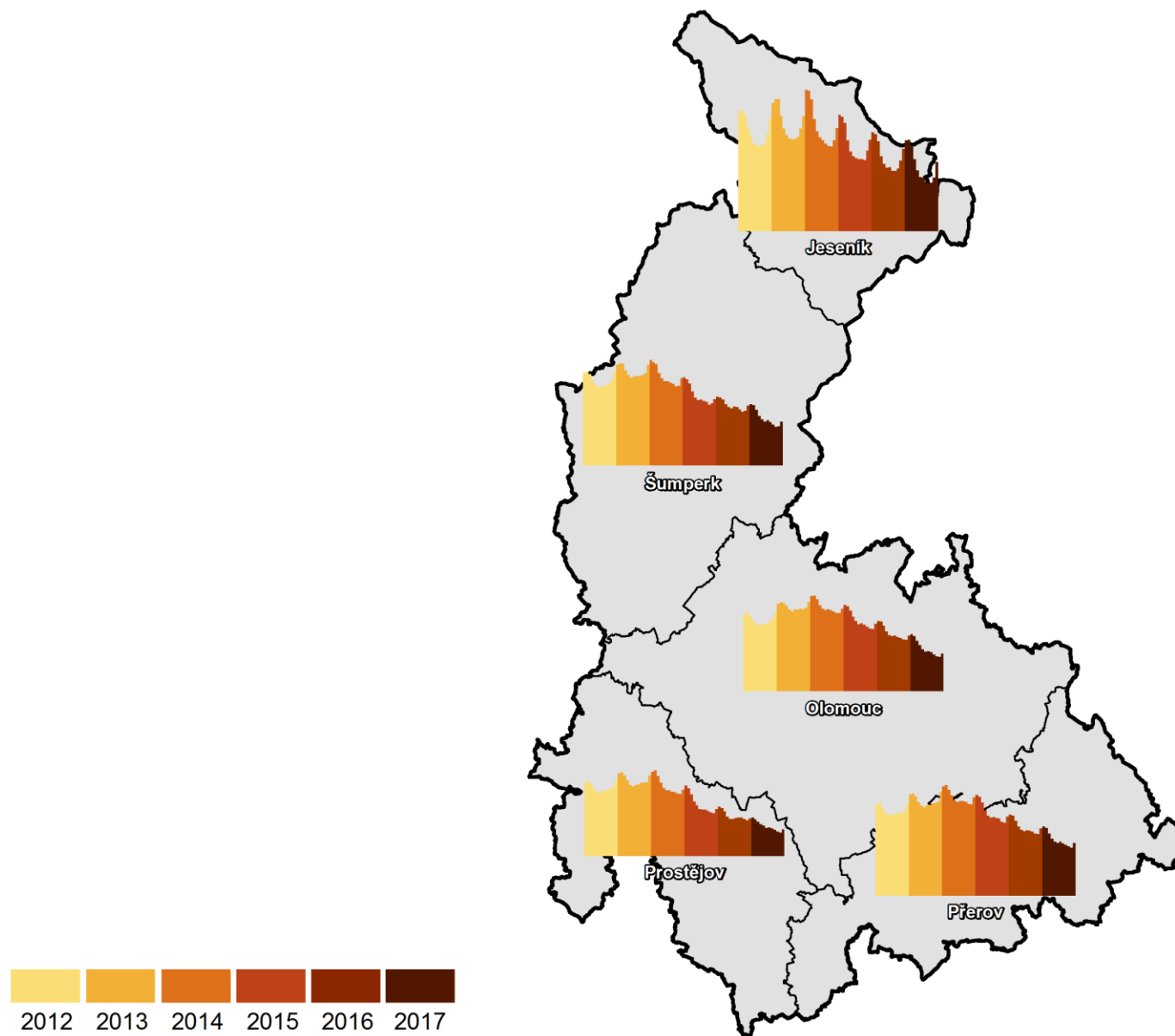
hustota zalidnění
(počet obyvatel na km²)
k 31. 12. 2017



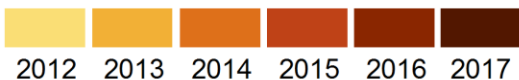
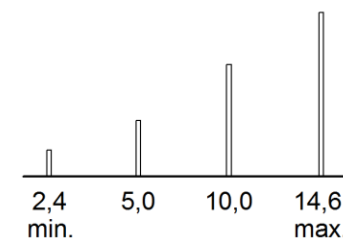
přírůstek/úbytek obyvatel
(na 1 000 obyvatel
středního stavu)



Podíl nezaměstnaných osob v okresech Olomouckého kraje v letech 2012 až 2017 (stav ke konci jednotlivých měsíců)



podíl dosažitelných uchazečů
o zaměstnání ve věku 15–64 let
v evidenci úřadu práce ze všech
obyvatel ve stejném věku (%)

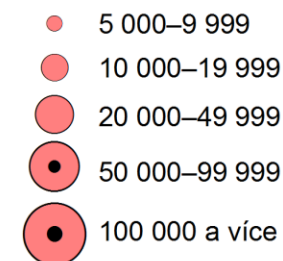


Bytová výstavba v obcích Olomouckého v letech 2012 až 2017

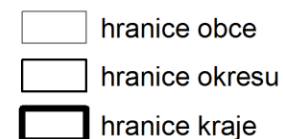
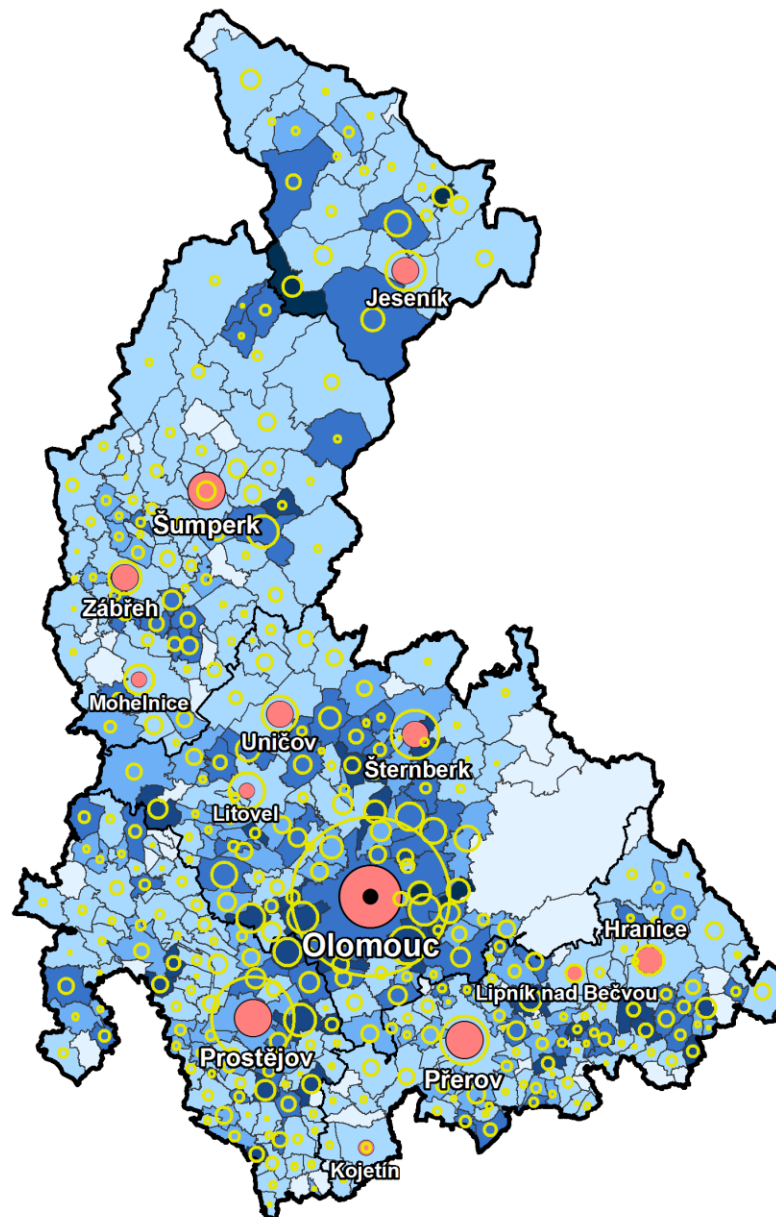
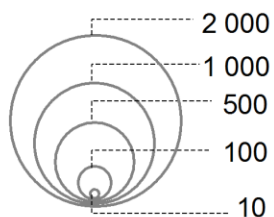
dokončené byty na 1 000 obyvatel
(roční průměr)



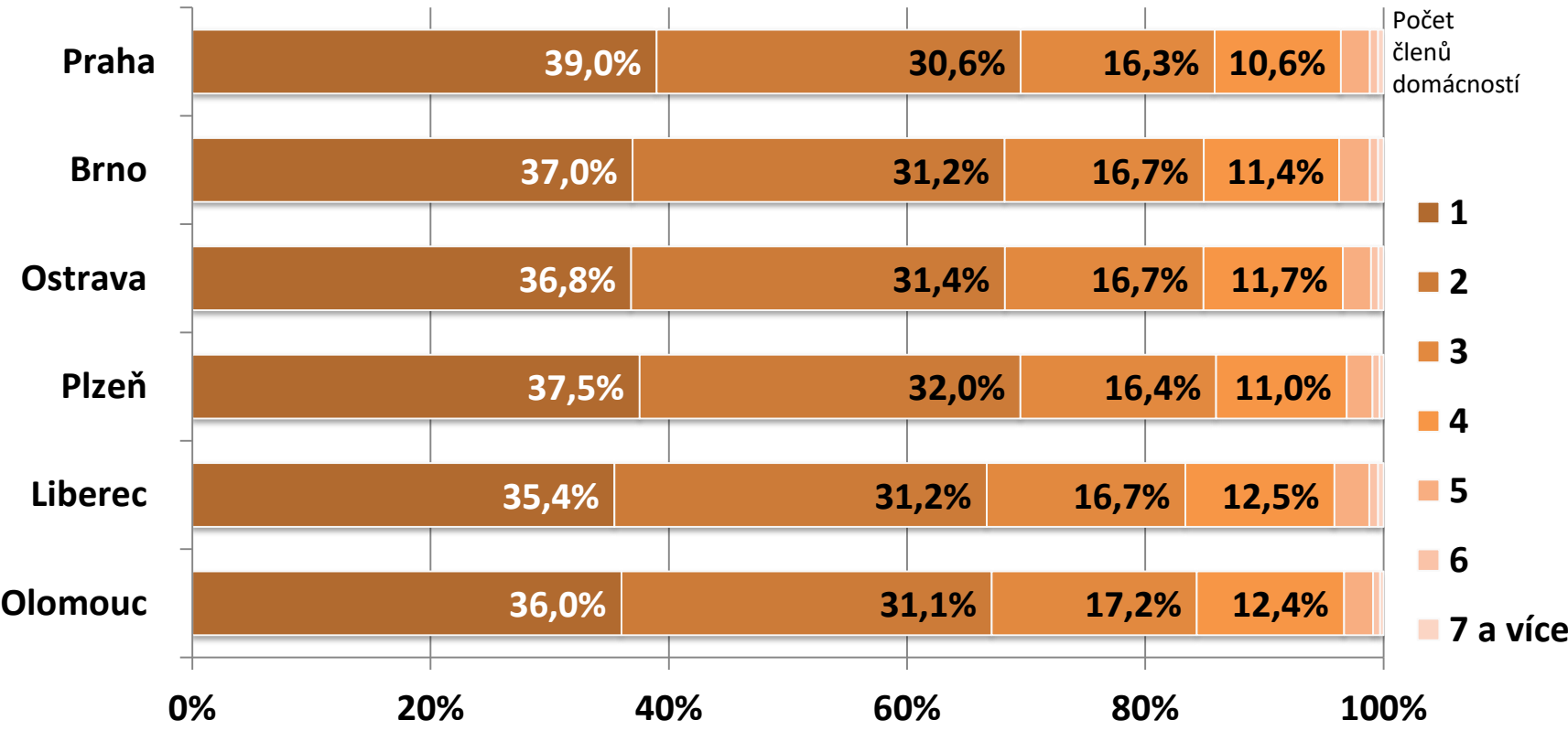
obce s počtem obyvatel
5 000 a více (k 31. 12. 2017)



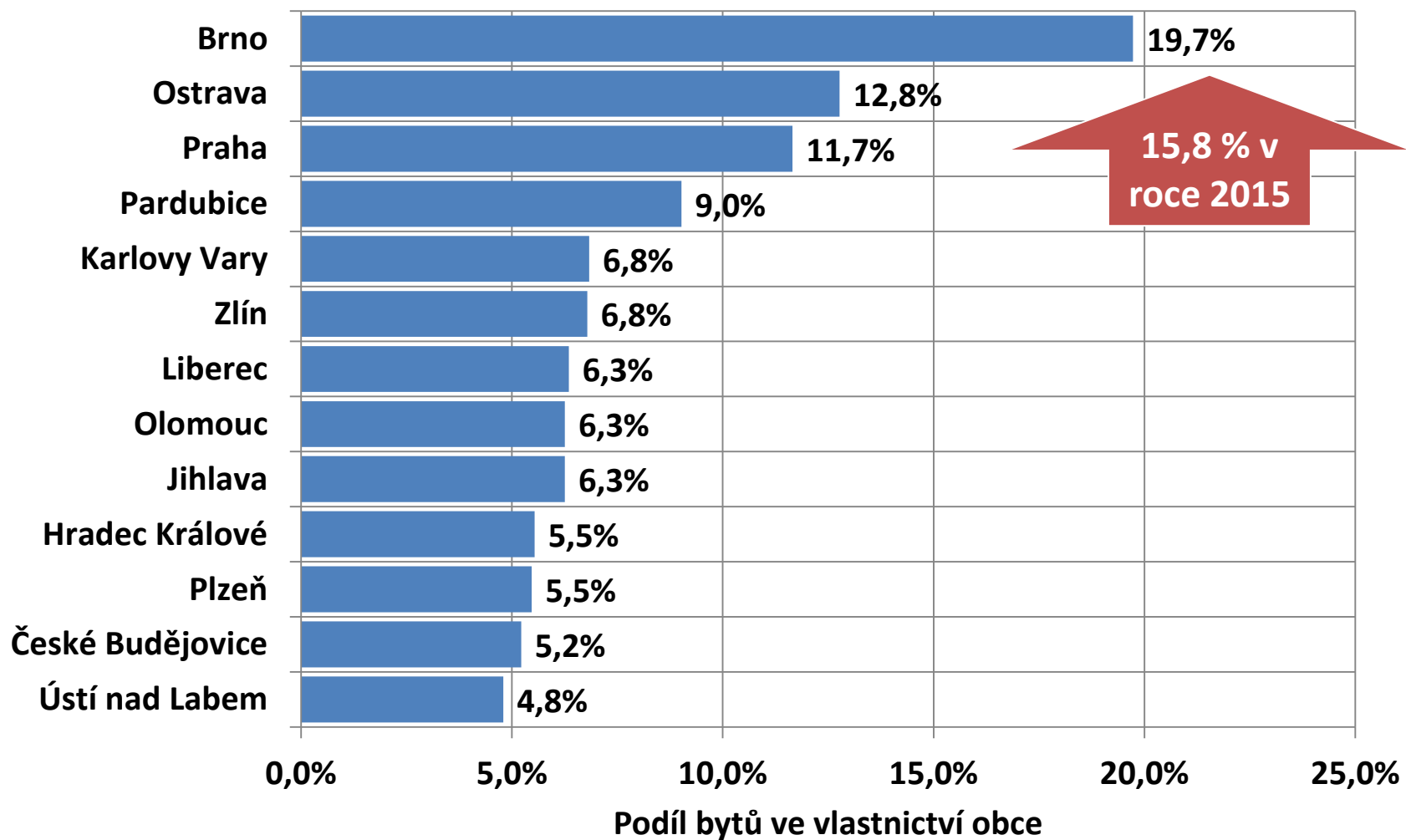
dokončené byty celkem



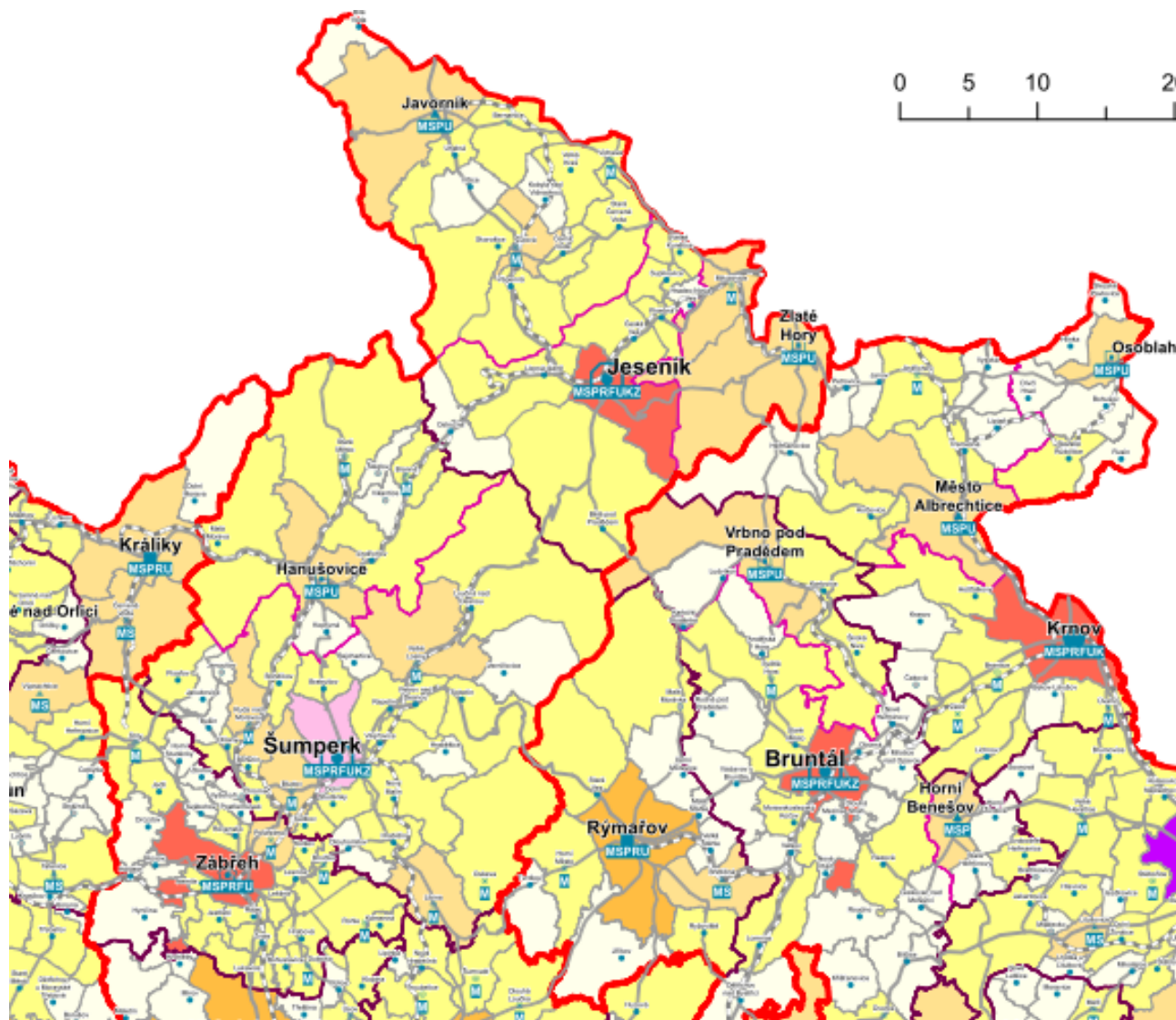
Struktura hospodařících domácností dle počtu členů (v %)



Podíl bytů ve vlastnictví obce 2011



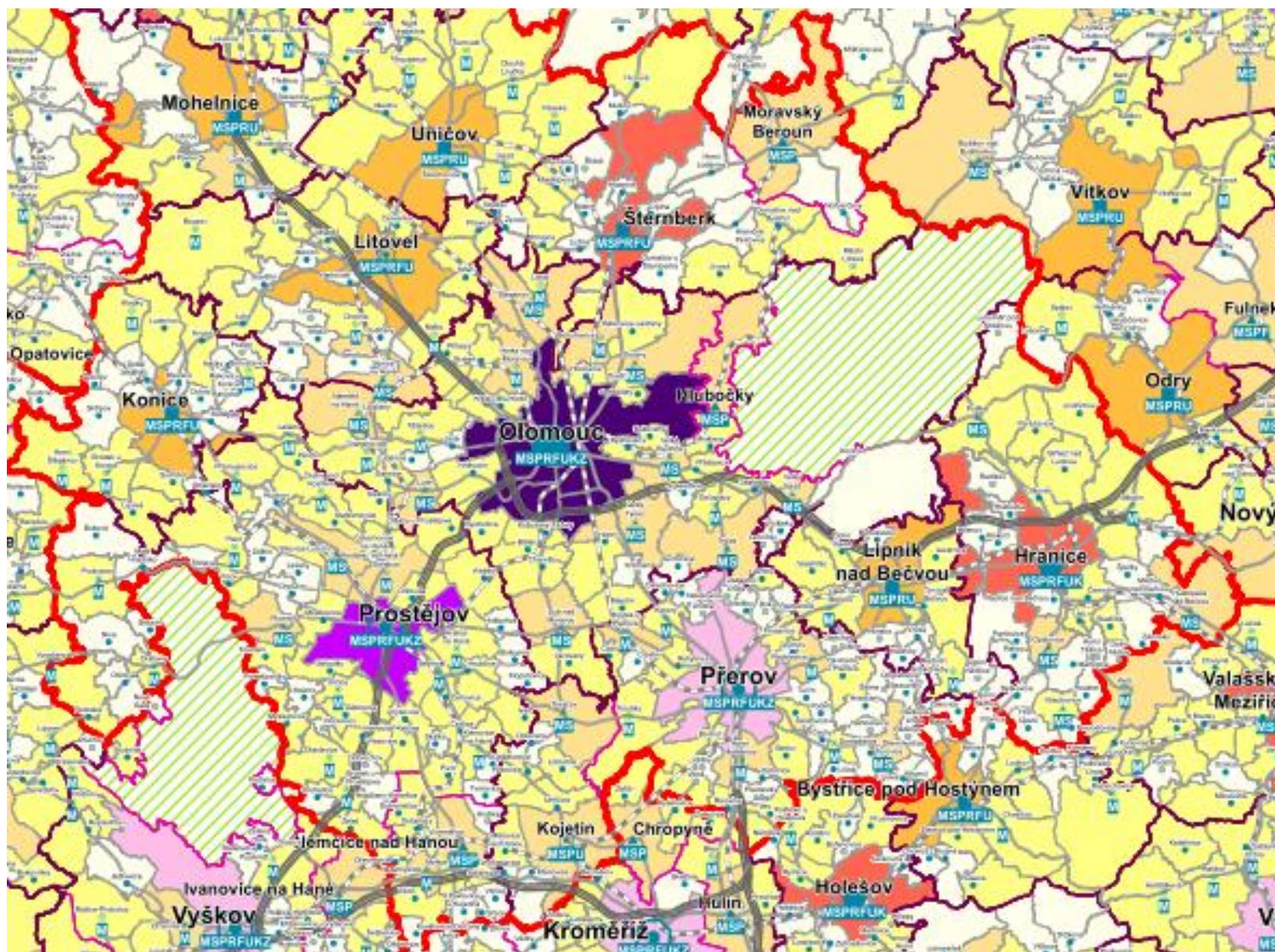
2A.0-13: HIERARCHIE OBCÍ A INDEX VÝZNAMU OBCE



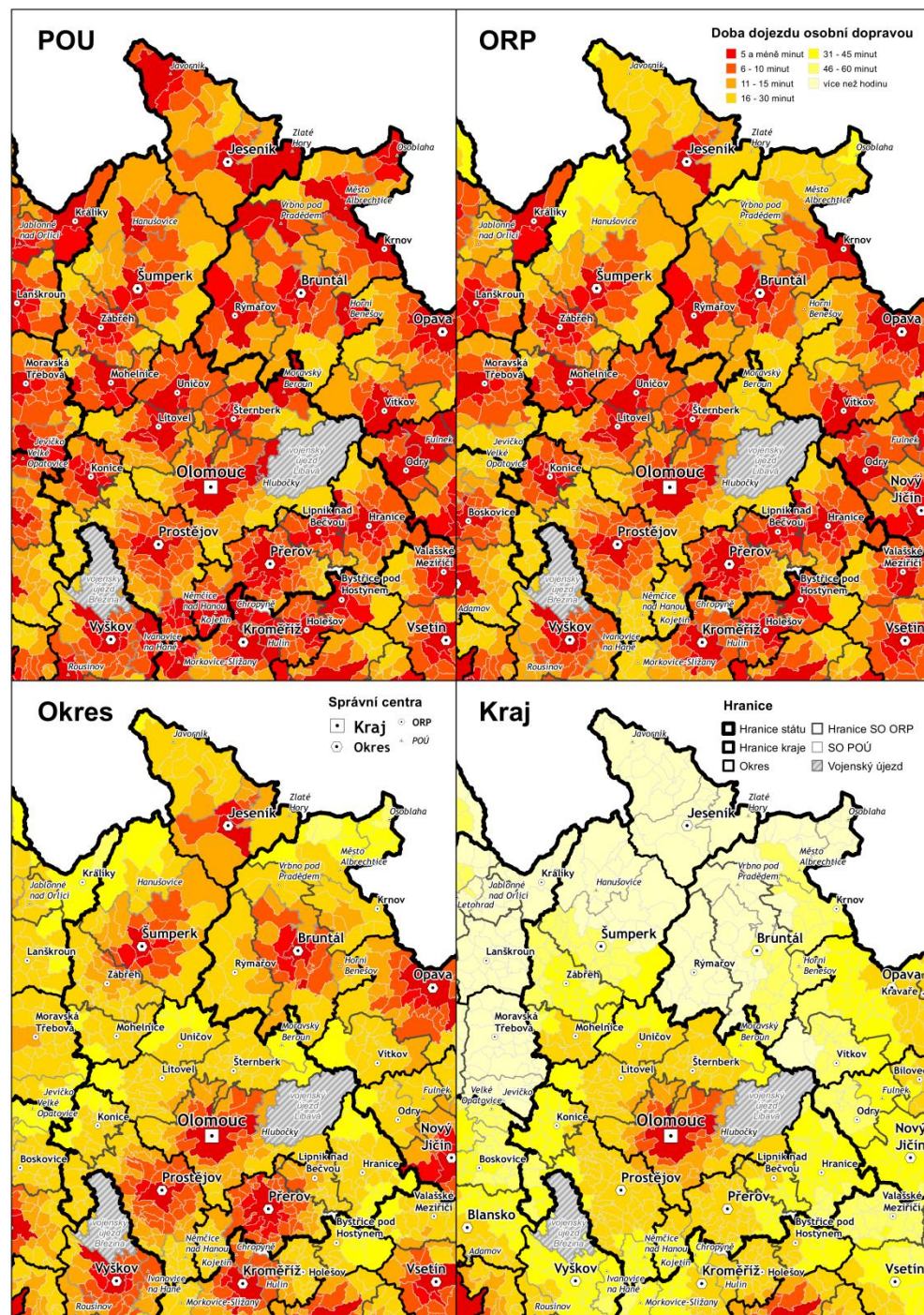
Specializované mapy ČR a krajů k dostupnosti veřejné správy v území

<http://www.mvcr.cz/clanek/dostupnost-verejne-spravy.aspx?q=Y2hudW09Mg%3d%3d>

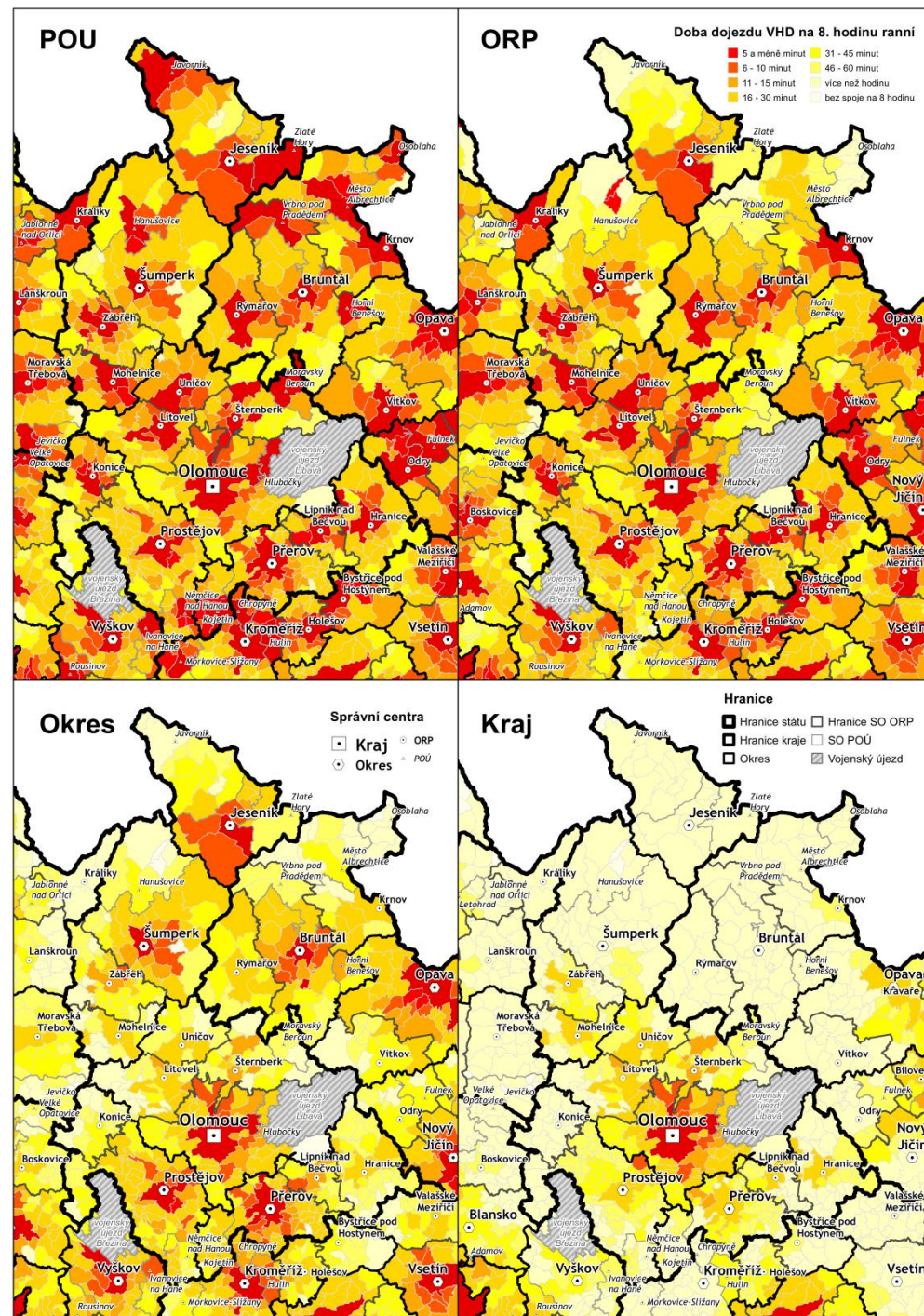
2A.0-13: HIERARCHIE OBCÍ A INDEX VÝZNAMU OBCE



Doba dojezdu do správních center osobní dopravou



Doba dojezdu do správních center veřejnou hromadnou dopravou



Pravidelné dojížd'ka do správních center

