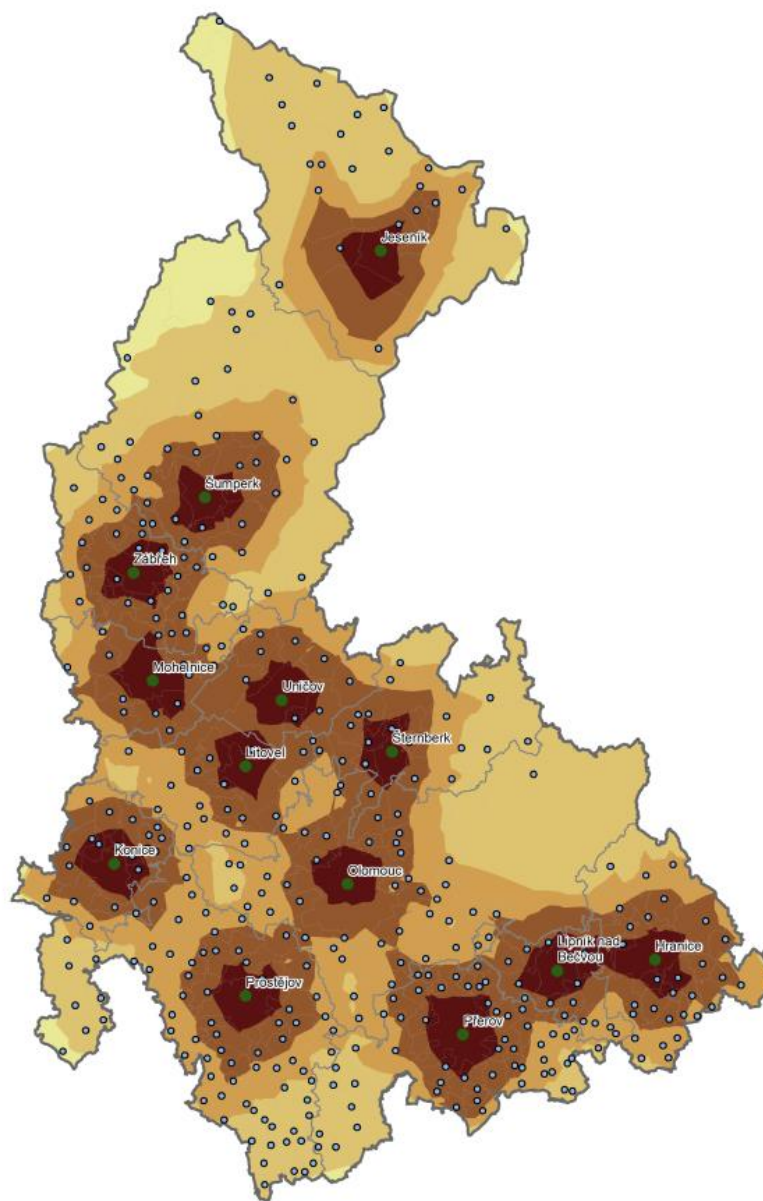


# Studie sídelní struktury Olomouckého kraje

## Analytická část



Zpracoval: Mgr. Jakub Barteska  
Kontroloval: Mgr. Petr Závodník

V Olomouci, dne 21. 12. 2012

# Obsah

1.	Základní informace .....	4
2.	Stáří sídel Olomouckého kraje.....	7
3.	Demografický vývoj Olomouckého kraje.....	8
3.1	Vývoj počtu obyvatel .....	8
3.2	Migrační saldo .....	11
3.3	Věková struktura obyvatelstva .....	13
3.4	Vzdělanostní struktura obyvatelstva .....	15
3.5	Hustota obyvatel .....	16
3.6	Předpokládaný vývoj obyvatelstva .....	19
4.	Struktura bytového fondu Olomouckého kraje.....	24
4.1	Domy a byty.....	24
4.2	Rekreační objekty .....	29
4.3	Vyloučené lokality.....	30
5.	Ekonomické ukazatele .....	32
5.1	Nezaměstnanost .....	32
5.2	Podíl ekonomicky aktivního obyvatelstva .....	34
5.3	Odvětvová a velikostní struktura podniků.....	35
5.4	Brownfieldy.....	37
5.5	Míra podnikatelské aktivity .....	38
5.6	Hmotná nouze .....	39
6.	Mobilita obyvatelstva .....	40
6.1	Dojíždka a vyjíždka .....	40
6.2	Časová a vzdálenostní dostupnost v rámci kraje.....	42
6.3	Veřejná hromadná doprava v rámci kraje .....	44
7.	Občanská vybavenost obcí.....	46
7.1	Školství.....	46
7.1.1	Existence školy v obci .....	46
7.1.2	Naplněnost kapacity a spádovost základních škol.....	48
7.2	Sociální služby.....	49
7.3	Zdravotnictví.....	51
7.4	Existence prodejny potravin v obci .....	54
7.5	Pošty .....	55

7.6	Kultura v obci.....	56
7.7	Spolky a sportovní zařízení v obci.....	57
7.8	Inženýrské sítě v obci.....	58
7.9	Ubytovací kapacity v obci .....	59
7.10	Nadstandardní vybavení obce.....	60
8.	Kategorizace obcí dle jejich funkce .....	61
8.1	Střediskovost .....	61
8.2	Střediskově hierarchická skladba obcí.....	62
8.3	Příslušnost obcí k venkovskému a městskému prostoru .....	64
8.4	Dělení obcí dle jejich celkové vybavenosti .....	66
8.4.1	Popis kategorií.....	67
8.5	Regionalizace obcí dle dojížděky za prací.....	71
8.6	Rozvojové osy a oblasti v rámci kraje .....	73
8.7	Kategorizace obcí dle jejich obsluhující funkce .....	74
9.	Přehled poskytovatelů dat .....	75
9.1	Český statistický úřad .....	76
9.2	Krajský úřad Olomouckého kraje.....	78
9.3	Ministerstvo práce a sociálních věcí .....	83
9.4	ÚRS Praha .....	84
9.5	Webové stránky obchodních řetězců .....	84
9.6	Český úřad zeměměřický a katastrální .....	85
9.7	Informace od zástupců základních škol .....	86
9.8	Česká pošta.....	86
10.	Literatura.....	87
11.	Seznam zkratk .....	90
12.	Seznam tabulek .....	91
13.	Seznam grafů.....	93
14.	Seznam map .....	94

## 1. Základní informace

Olomoucký kraj svým protáhlým tvarem zabírá 5267 km<sup>2</sup>, na severu tvoří 104 km dlouhou hranici se sousedním Polskem (vojvodství Dolnoslezské a Opolské), na západě sousedí s Pardubickým, na jihu s Jihomoravským a Zlínským a na východě s Moravskoslezským krajem. Centrum Olomouckého kraje, statutární město Olomouc se rozkládá v centrální části Střední Moravy.

Průměrná hustota osídlení dosahuje hodnoty 121 obyvatel na km<sup>2</sup>, což je hodnota vzhledem k celorepublikovému průměru lehce podprůměrná. Velikostně se mezi 14 kraji v rámci České republiky řadí na 8. místo a zaujímá 6,7 % z celkové rozlohy státu.

Poslední změna velikosti kraje proběhla na začátku roku 2005, kdy došlo k přesunu obcí Huzová, Norberčany a Moravský Beroun z Moravskoslezského kraje (zákon 387/2004 Sb.).

Kraj	Rozloha v km <sup>2</sup>	Počet obyvatel	Centrum	Hustota osídlení (obyv./km <sup>2</sup> )	Počet obcí
Hlavní město Praha	496	1 241 664	Praha	2 534	1
Jihočeský kraj	10 056	636 138	Č. Budějovice	63	623
Jihomoravský kraj	7 195	1 166 313	Brno	162	673
Karlovarský kraj	3 315	303 165	Karlovy Vary	91	132
Kraj Vysočina	6 796	511 937	Jihlava	75	704
Královéhradecký kraj	4 759	553 856	Hradec Králové	116	448
Liberecký kraj	3 163	438 600	Liberec	139	215
Moravskoslezský kraj	5 427	1 230 613	Ostrava	227	300
<b>Olomoucký kraj</b>	<b>5 267</b>	<b>638 638</b>	<b>Olomouc</b>	<b>121</b>	<b>399</b>
Pardubický kraj	4 519	516 411	Pardubice	114	451
Plzeňský kraj	7 561	571 709	Plzeň	76	501
Středočeský kraj	11 015	1 279 345	Praha	116	1 145
Ústecký kraj	5 335	828 026	Ústí n/Labem	155	354
Zlínský kraj	3 963	589 030	Zlín	149	305
<b>Česká republika</b>	<b>78 866</b>	<b>10 505 445</b>	<b>Praha</b>	<b>133</b>	<b>6 251</b>

Tab. 1.1: Srovnání Olomouckého kraje s ostatními kraji – údaje platné k 1. 1. 2012

Administrativně je kraj členěn na 13 obcí s rozšířenou působností (dále jen ORP), 20 obcí s pověřeným obecním úřadem (dále jen OPÚ) a celkem 399 samostatných obcí. Ty jsou dále členěny na části obce (768), resp. na katastrální území (765).

Obce s rozšířenou působností	Rozloha v km <sup>2</sup>	Počet obyvatel	Počet obyvatel sídla ORP	Hustota osídlení (obyv./km <sup>2</sup> )	Počet obcí	Statut města
Hranice	325	34 649	18 804	106	31	2
Jeseník	719	40 486	11 841	56	24	5
Konice	178	11 099	2 857	62	21	1
Lipník nad Bečvou	119	15 370	8 250	130	14	1
Litovel	248	23 688	9 921	96	20	1
Mohelnice	188	18 714	9 516	99	14	3
Olomouc	859	161 754	99 529	188	45	2
Prostějov	592	98 440	44 387	166	76	4
Přerov	401	83 004	45 082	207	59	3
Šternberk	307	23 708	13 605	77	21	2
Šumperk	857	71 109	27 040	83	36	3
Uničov	207	22 882	11 810	110	10	1
Zábřeh	267	33 735	13 977	126	28	2
<b>Olomoucký kraj celkem</b>	<b>5 267</b>	<b>638 638</b>	<b>316 619</b>	<b>121</b>	<b>399</b>	<b>30</b>

Tab. 1.2: Srovnání ORP Olomouckého kraje – data platná k 1. 1. 2012

Na území Olomouckého kraje nalezneme celkem 30 obcí se statutem města, dalších 10 pak nese označení městys (viz tabulka 1.4).

Území kraje lze také vymezit původně používaným okresním členěním (do roku 2003). Jedná se o 5 okresů – Olomouc, Přerov, Prostějov, Šumperk a Jeseník. Na území Olomouckého kraje se rozkládá prostorově druhý nejrozsáhlejší vojenský újezd v ČR – Libavá (327 km<sup>2</sup>).

Města Olomouckého kraje		
Hanušovice	Mohelnice	Štíty
Hranice	Moravský Beroun	Šumperk
Javorník	Němčice nad Hanou	Tovačov
Jeseník	Olomouc	Uničov
Kojetín	Plumlov	Úsov
Konice	Potštát	Velká Bystřice
Kostelec na Hané	Prostějov	Vidnava
Lipník nad Bečvou	Přerov	Zábřeh
Litovel	Staré Město pod Sněžníkem	Zlaté Hory
Loštice	Šternberk	Žulová

Tab. 1.3: Přehled měst Olomouckého kraje

Městysy Olomouckého kraje		
Brodek u Prostějova	Hustopeče nad Bečvou	Nezamyslice
Brodek u Přerova	Kralice na Hané	Tištín
Dřevohostice	Náměšť na Hané	Velký Újezd
Dub nad Moravou		

Tab. 1.4: Přehled městysů Olomouckého kraje

Svým tvarem i výškovou členitostí je Olomoucký kraj rozmanitý. U hranic s Polskem se rozkládají nížiny s nadmořskou výškou okolo 250 m n. m., které přecházejí v Hrubý Jeseník (Praděd 1492 m n. m.) a Rychlebské hory (Smrk 1125 m n. m.).

Pro střední a jižní část kraje jsou pak opět charakteristické nížiny Hornomoravského úvalu ze západu ohraničené Zábřežskou a Drahanskou vrchovinou, ze severu Hanušovickou vrchovinou a Nízkým Jeseníkem a z východu Oderskými vrchy. Severovýchodním směrem se rozkládá Moravská brána, kterou prochází rychlostní komunikace R46 a dálnice D1 ve směru na Ostravu a Polsko. Nejnížší nadmořskou výšku (190 m n. m.) v rámci celého kraje najdeme v jeho jižní části, kde řeka Morava kraj opouští.

Většina Olomouckého kraje náleží povodí řeky Moravy s přítoky Desná, Moravská Sázava, Třebůvka, Oskava, Bystřice, Bečva, Blata a Haná. Ve vojenském újezdu Libavá pod vrcholem Fidlův kopec pak pramení řeka Odry. Do jejího povodí patří Jesenícko a převážná část vojenského újezdu Libavá. Mezi největší přítoky na území kraje patří Opava a Bělá. Mezi obcí Bělá a městem Hranice se na Jelením kopci tyčí památník připomínající průběh evropského rozvodí. Voda z povodí řeky Moravy odtéká do Černého moře, voda z povodí Odry pak do moře Baltského.

Dopravní spojení kraje s okolními regiony v rámci České republiky či evropskými státy zajišťuje hlavní český dálniční tah – dálnice D1, která v současné době končí u Říkovic nedaleko Přerova. Z Vyškova do Olomouce probíhá rychlostní komunikace R46, která před Olomoucí přechází v rychlostní komunikaci R35. Ta se na dálnici D1 napojuje u Lipníka nad Bečvou ve směru na Ostravu a Polsko. V severozápadním směru pak pokračuje na Mohelnici a Hradec Králové.

Ve směru ze západu na východ krajem prochází železniční koridor z Prahy přes Zábřeh, Olomouc, Přerov a Hranice, který pokračuje východním směrem na Slovensko a Polsko, jižním pak na Brno a Rakousko. Leteckou dopravu zajišťuje letiště v Přerově, méně významná jsou letiště v Olomouci a Prostějově.

Zpracované mapové výstupy:

- 1.1 Administrativní hranice Olomouckého kraje
  - Mapa zobrazuje aktuální administrativní členění Olomouckého kraje

## 2. Stáří sídel Olomouckého kraje

Informace o první zmínce o částech obcí byly získány z Historického lexikonu obcí České republiky 1869 – 2005, který vydal Český statistický úřad (dále jen ČSÚ). Jak je patrné z mapového vyhodnocení 2.1. První zmínka o částech obcí, první areály osídlení na území dnešního Olomouckého kraje vznikaly v místech nebo blízkém okolí dnešních velkých sídel jako Olomouc, Přerov, Prostějov či Mohelnice.

Tato sídla leží bez výjimky v údolích řek na úrodných půdách v nižších nadmořských výškách. I v Olomouckém kraji tedy sídelní struktura vznikala dle obecně platných zásad, tedy nejprve na místech s nejvhodnějšími předpoklady pro trvalé osídlení. Důležitými predispozicemi byla úrodná půda, blízkost vodního toku a také průběh některé z tehdejších obchodních cest.

Nejstarší částí obce v Olomouckém kraji je dle Historického lexikonu Přerov (první zmínka již v roce 1046), nejmladší naopak část obce Dolní Újezd u Lipníka nad Bečvou – Skoky u Staměřic. Zatímco na území dnešního města Přerova již na počátku 11. století existovalo středověké hradiště a v polovině 12. století je již v literatuře zmiňován kostel Sv. Jiří, Skoky vznikly až v průběhu první poloviny devatenáctého století jako samota u tehdejší císařské silnice z Olomouce do Lipníka nad Bečvou.

Převážná většina rozlohy kraje byla osídlena v průběhu 13. – 14. století v období vlády Přemyslovců a Lucemburků. Centrální část střední Moravy pak byla cca o jedno století dopředu. Kromě osídlení přímo na území dnešního města Olomouc vznikly již během 11. století velké zemědělské obce jako Hněvotín, Ústín nebo Těšetice. Brzký vznik má datována také obec Bělkovice – Laštany (tehdy pouze sídlo Laštany). V jejím tehdejší správním obvodu nechal Karel IV. postavit za jeho vlády vůbec první hrad na území ČR – Tepenec, který byl ale poměrně záhy pobořen a během éry socialismu byly jeho reliktů v podstatě zničeny těžbou droby.

Sídla, jejichž vznik je datován do pozdější doby (od 16. století dále) vznikala v místech s méně příznivými podmínkami pro život v oblasti Jeseníků, Rychlebských hor nebo Drahanské vrchoviny. Dalším důvodem pozdějšího založení menších sídel je jejich vznik nedaleko již existujících obcí např. u obchodních cest. Často je jednalo o hostince, kolem kterých později došlo k rozvoji výstavby. Tato malá sídla až na výjimky nezůstala samostatná a dnes existují jako součást obcí, které byly založeny dříve a poskytovaly jim potřebné zázemí.

Samostatnou kapitolou je území vojenského újezdu Libavá, jehož sídelní rozvoj byl přerušeno rozhodnutím o jeho zřízení 5. 2. 1952. Tehdy armádou zabrané území postihlo katastrální území původně 24 obcí z tehdejších politických okresů Moravský Beroun, Šternberk, Hranice a Olomouc. V průběhu několika let po vzniku újezdu došlo k demolici opuštěných vesnic včetně v podstatě veškerých historických památek. Ušetřeno zůstalo jen správní centrum újezdu – Město Libavá a obce na hranicích újezdu – Heroltovice, Luboměř pod Strážnou, Kozlov a Slavkov.

Zpracované mapové výstupy:

- 2.1 První zmínka o částech obcí (formát A4)
  - Mapa zobrazuje první zmínku o obcích a jejich částech v kraji

### 3. Demografický vývoj Olomouckého kraje

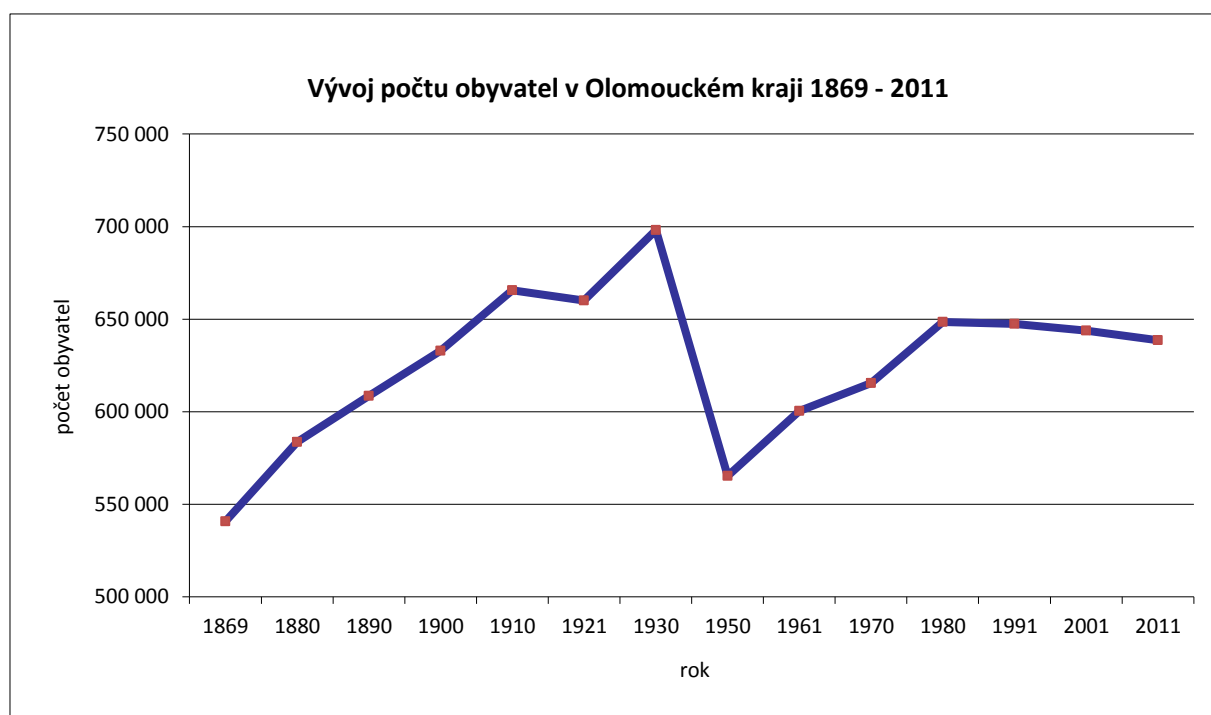
Charakteristika demografického vývoje na území Olomouckého kraje bude provedena prostřednictvím běžně používaných demografických ukazatelů jako je vývoj počtu obyvatel, migrační saldo, vývoj věkové struktury nebo vzdělání.

#### 3.1 Vývoj počtu obyvatel

Informace o vývoji počtu obyvatel byly převzaty z Historického lexikonu, který poskytuje údaje v rozmezí let 1869 – 2005. Aktuální informace pak byly převzaty z údajů ČSÚ.

Dle posledních dostupných informací ČSÚ k 30. 9. 2012 měl Olomoucký kraj 637 688 obyvatel. Množství obyvatel v kraji vykazuje postupný propad již od 80. let 20. století. V posledních deseti letech počet obyvatel v kraji kolísal mezi 644 a 638 tisíci.

Z hlediska historického vývoje počtu obyvatel bylo pro porovnání vytvořeno 9 kartogramů s údaji z let 1869 (první dostupné informace pro obce), 1910 (doba před první světovou válkou), 1930 (meziválečná doba), 1950 (doba poválečná), 1980 (socialistická éra), 1991 (první dostupné informace po roce 1989), 2001 a 2011 (aktuální informace). V kartogramech do roku 1991 včetně chybí údaje za nově vzniklé obce Petrov nad Desnou a Držovice.



Graf 3.1.1: Vývoj počtu obyvatel v kraji v letech 1869 - 2011

Dle rozhodnutí císařovny Marie Terezie z roku 1742 se z Olomouce stala bastionová pevnost. Status pevnostního města si Olomouc udržela až do roku 1886. V tomto období byl zcela ochromen další rozvoj města včetně jeho nejbližšího okolí z důvodu platného demoličního výměru. Důsledkem tohoto statutu je větší demografický rozvoj v širším regionu a růst sídel v okolí Olomouce, hlavně Přerova a Prostějova.



V druhé polovině devatenáctého století byla Olomouc se svými více než 30 000 obyvateli jasným centrem celého regionu, druhým nejlidnatějším městem byl Prostějov (19 177), třetím v pořadí pak Šternberk s více než 15 000 obyvateli. Kromě větších sídel byla poměrně intenzivně osídlena severní část kraje. Celé Jesenicko a převážná část Šumperska byla převážně osídlena německy mluvícím obyvatelstvem a tato oblast tedy náležela Sudetům. Sudetské obce měly běžně více než 1500 obyvatel. Naopak mezi méně osídlené regiony patřila jižní část Hranicka, Prostějovska, rozhraní Konicka a Litovelska či okrajové obce Zábřežska.

Na začátku 20. století docházelo k výraznější migraci do velkých sídel, která tak rostla nejen, co se týče obyvatelstva, ale také plošně. Výrazný nárůst zaznamenala Olomouc a další města – Šumperk, Přerov, Prostějov či Hranice. Přerov je pak v rozmezí let 1869 a 1910 obcí s největším nárůstem obyvatel vůbec o 137,8 procent. Stěhování do přilehlých měst je patrné i u obcí s největším úbytkem – Sobotín leží nedaleko Šumperka, Javorník a Bělá pod Pradědem nedaleko města Jeseníka. V obci Mírov byla v roce 1855 zřízena civilní věznice.

Úbytek obyvatelstva jako důsledek obou světových válek je jednoznačný. K výraznému úbytku obyvatelstva v severní části kraje přispěl také odsun německy mluvícího obyvatelstva. V severním regionu ztratil menší množství obyvatelstva pouze Jeseník, v jeho širokém okolí se jednalo o úbytek více než 25 procent. Nejvíce postiženy byly Mikulovice a Zlaté hory. V měřítku celé tehdejší Československé republiky bylo do roku 1947 odsunuto celkem 2 996 000 sudetských Němců, z Českých zemí to byla převážná většina – 2 820 000 odsunutých. Patrný je nárůst obyvatelstva ve vzniklých centrech strojírenského průmyslu – v Lutíně a Hlubočkách.

V období mezi roky 1950 a 1980 pokračoval ruku v ruce s rozvojem průmyslu proces koncentrace venkovského obyvatelstva do velkých sídel. Velký růst obyvatelstva zaznamenaly největší města kraje, hlavně pak Přerov, jehož průmyslová základna přitáhla do města během 30 let přes 20 tisíc obyvatel. Patrný je také nárůst u velkých zemědělských obcí. Tento trend pokračoval v podstatě až do začátku 90. let.

Extrémem je pak propad obyvatelstva na území vojenského újezdu Libavá, který byl zřízen v roce 1952. Zde vysídlením původního obyvatelstva došlo k poklesu z původních 12 tisíc obyvatel na necelou tisícovku. Severní část regionu kromě správních středisek oblasti z hlediska obyvatelstva nijak nerostla. Po vysídlení německy mluvících se počet obyvatel výrazně neměnil a tento trend zůstal zachován do současné doby.

V posledních dvaceti letech dochází k postupnému pomalému úbytku obyvatelstva v největších městech kraje. Města Přerov a Prostějov měla na začátku 90. let více než 50 tisíc obyvatel, což už nyní neplatí a během 20 let došlo k úbytku v řádu 10 procent. Postupný úbytek obyvatelstva je platný pro všechna sídla v kraji s počtem obyvatel nad 5000 v roce 1991.

Převažujícím procesem je od přelomu tisíciletí suburbanizace, tedy růst obcí v zázemí velkých sídel. I z mapového vyhodnocení je patrný nárůst počtu obyvatel v obcích okolo Olomouce, Prostějova, Uničova či Šumperka. Důkazem je procentuálně nejvyšší hodnota přírůstku pro obec Hlušovice.

Kategorie obcí dle počtu obyvatel	1991	1996	2001	2006	2011
<b>do 200</b>	43	58	49	52	47
<b>201 - 500</b>	122	125	132	126	123
<b>501 - 1 500</b>	136	144	149	154	158
<b>1 501 - 3 000</b>	42	41	40	41	45
<b>3 001 - 10 000</b>	15	14	14	14	17
<b>10 001 - 25 000</b>	6	6	6	6	5
<b>25 001 - 50 000</b>	1	2	3	3	3
<b>nad 50 000</b>	3	2	1	1	1
<b>Celkem Olomoucký kraj</b>	368	392	394	397	399
<b>Celkem ČR</b>	5 768	6 233	6 258	6 248	6 251

Tab. 3.1.1: Četnosti velikostních skupin obcí dle počtu obyvatel v letech 1991 - 2011

Zpracované mapové výstupy:

- 3.1.1 Počet obyvatel v letech 1869, 1910, 1930, 1950, 1980 a 2011 (formát A3)
  - 6 kartogramů ilustrujících vývoj počtu obyvatel za posledních cca 140 let v rámci Olomouckého kraje.
- 3.1.2 Počet obyvatel v letech 1991, 2001 a 2011 (formát A3)
  - 3 kartogramy ilustrující vývoj počtu obyvatel za posledních 30 let v rámci Olomouckého kraje.
- 3.1.3 Vývoj počtu obyvatel v letech 1869 – 1910 (formát A4)
  - Procentuální vyjádření vývoje počtu obyvatel v letech 1869 – 1910.
- 3.1.4 Vývoj počtu obyvatel v letech 1930 – 1950 (formát A4)
  - Procentuální vyjádření vývoje počtu v meziválečném a poválečném období (1930 – 1950).
- 3.1.5 Vývoj počtu obyvatel v letech 1961 – 2011 (formát A4)
  - Procentuální vyjádření vývoje počtu obyvatel v posledních 50 letech.

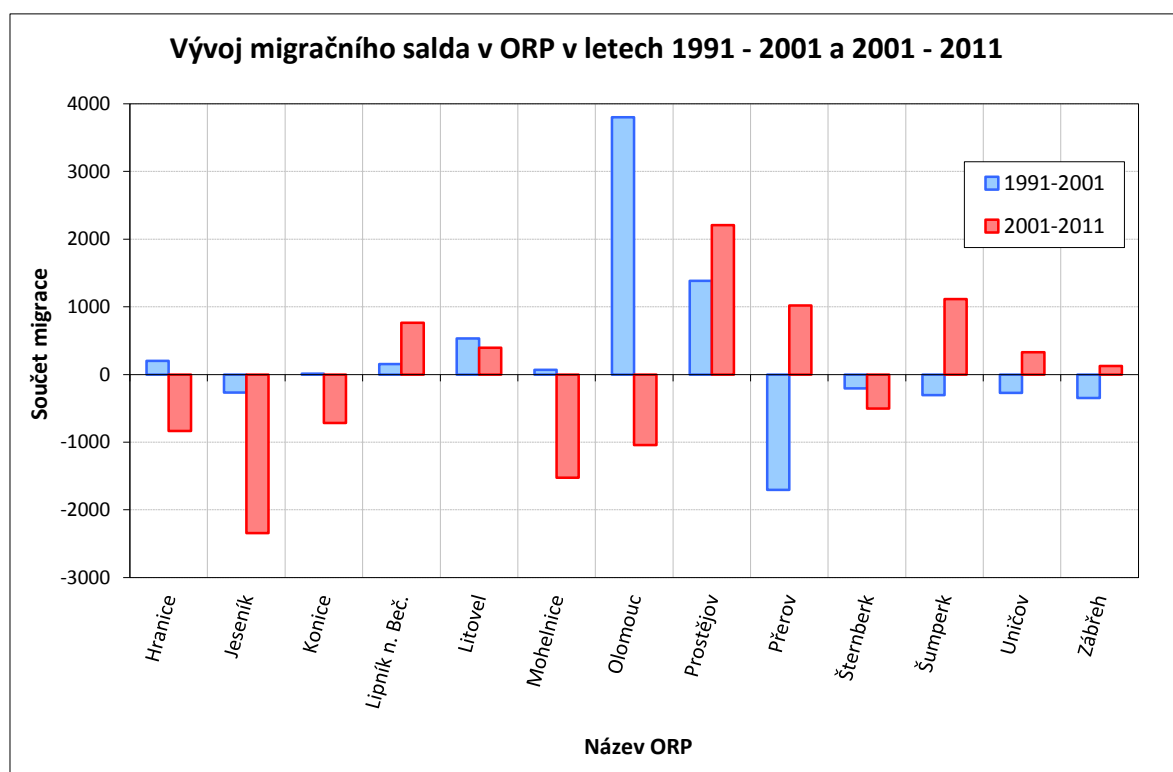
### 3.2 Migrační saldo

Ukazatel migrační saldo udává rozdíl v počtu obyvatel přistěhovalých a vystěhovalých v obci v daném roce. Lze jej považovat za základní ukazatel bilance obyvatelstva.

Převažuje-li počet přistěhovalých do územní jednotky nad počtem vystěhovalých, jde o pozitivní migrační saldo, tedy *migrační růst (zisk)*. Je-li naopak počet vystěhovalých vyšší než počet přistěhovalých, jde o *negativní migrační saldo (čistá emigrace)*, tedy *migrační úbytek (ztrátu)*.

Hrubá míra migračního salda udává hodnotu migračního salda vztaženou ke střednímu stavu obyvatelstva v obci. Hrubá míra = (suma migračního salda/střední stav obyv. obce) x 1000 ve vybraných letech. Je udávána v promilích. Hrubá míra migračního salda tedy dobře dokumentuje relativní úroveň migrace v obci ve sledovaném období.

Hodnota migračního salda se ve sledovaných letech (1991, 1996, 2001, 2006 a 2011) na převážné části rozlohy kraje pohybuje v rozsahu migračního růstu či úbytku 50 obyvatel. Migraci lze tedy v absolutních číslech označit za mírnou. Z mapových vyhodnocení migračního salda je patrný příliv obyvatel do velkých sídel na začátku 90. let, který se ale v posledních letech proměnil v migrační úbytek.



Graf 3.2.1: Přehled vývoje migračního salda v ORP v letech 1991 – 2001 a 2001 - 2011

Tento jev názorně dokládají mapy vývoje migračního salda v letech 1991 - 2001 a 2001 - 2011. V prvním sledovaném intervalu je viditelný růst v Olomouci a narůst v okolních sídlech, v druhém sledovaném období pak Olomouc vykazuje migrační úbytek a obce jako Hněvotín, Továř, Dolany nebo Velký Týnec výrazný růst. Z velkých sídel, kde převažuje v posledních deseti letech pozitivní migrační saldo lze zmínit Štíty a Javorník.

V relativních hodnotách je pozitivní migrace patrná také u sídel v zázemí Olomouce nebo Šternberka. Nová výstavba je důvodem nárůstu obyvatel v Hraběšicích, Července. Vysokých hodnot dosahují obce Pavlovice u Přerova a Radkova Lhota, kde byly zřízeny domovy pro seniory.

Zajímavé porovnání přináší mapová vyhodnocení podílu rodáků na celkovém počtu obyvatel a na počtu obyvatel starších 65 let. Rodákem se rozumí obyvatel obce, který žije v místě svého narození celý život.

V České republice je podle sčítání 5 145 058 rodáků, v Olomouckém kraji pak 318 059 rodáků, což představuje 49,8 % z celkového počtu obyvatelstva kraje, tedy lehký nadprůměr oproti celostátní hodnotě 48,7 %. Vazba na „rodnou hroudu“ je na Moravě obecně silnější než v Čechách. Olomoucký kraj má podíl rodáků nejnižší z „moravských“ krajů.

Co se týče porovnání počtu rodáků vůči lidem starším 65 let, najdeme v kraji pouze dvě obce, kde je rodáků méně než seniorů – Mutkov a Radkovu Lhotu. V ostatních částech kraje se počet rodáků pohybuje v řádu 2,5 až 3 násobku počtu seniorů v obci.

Zpracované mapové výstupy:

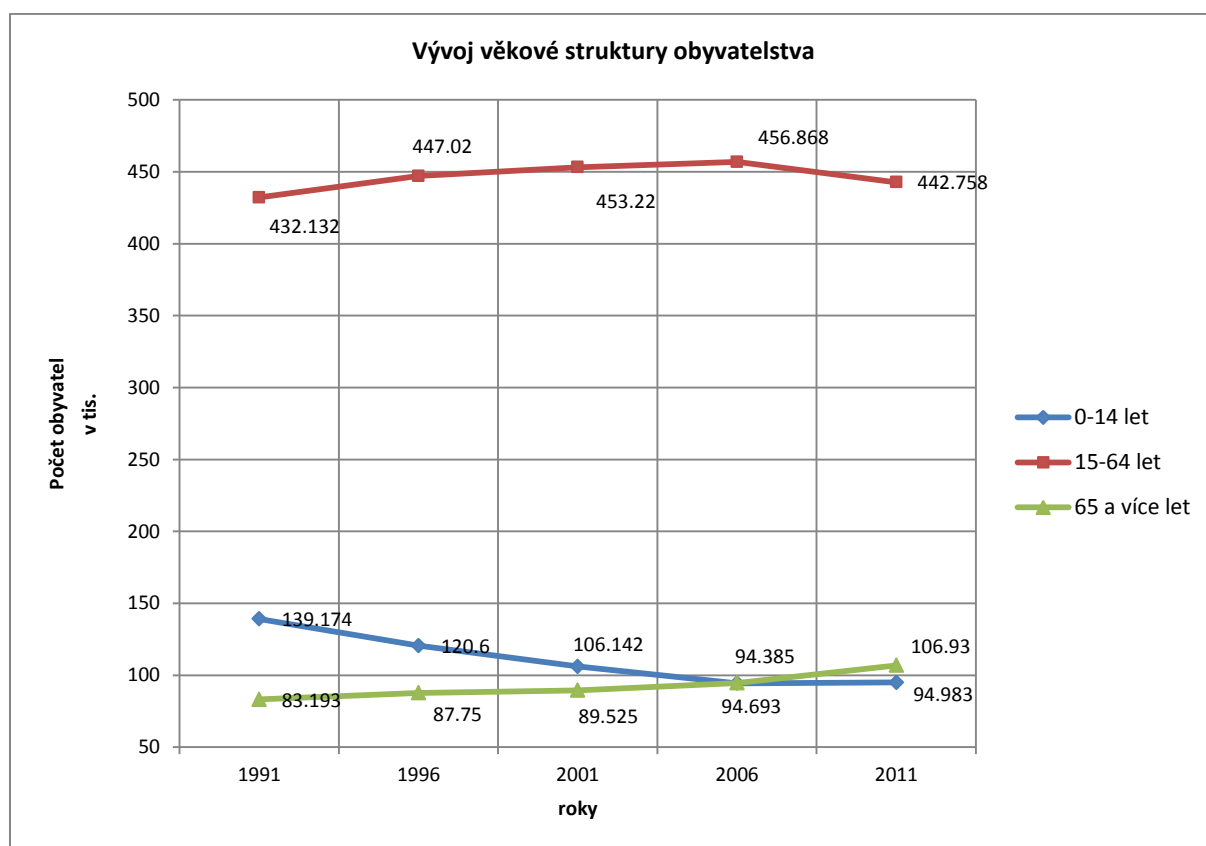
- 3.2.1 Migrační saldo v obci v letech 1991, 1996, 2001, 2006 a 2011 (formát A3)
  - 5 kartogramů zobrazuje vývoj rozdílu počtu přistěhovalých a vystěhovalých v obcích kraje v posledních 20 letech.
- 3.2.2 Vývoj migračního salda v obci v letech 1991 – 2001 a 2001 – 2011 (formát A3)
  - 2 kartogramy zobrazují vývoj migračního salda v desetiletých intervalech.
- 3.2.3 Hrubá míra migračního salda v obci v letech 2001 – 2011 (formát A4)
  - Kartogram zobrazuje úroveň migračního salda na 1000 obyvatel v posledních 10 letech.
- 3.2.4 Podíl rodáků v obci na celkovém počtu obyvatel a počtu obyvatel starších 65 let v roce 2011 (formát A3)

### 3.3 Věková struktura obyvatelstva

Věková struktura obyvatelstva Olomouckého kraje prochází v posledních deseti letech dramatickým vývojem, který je ale charakteristický pro celou republiku. Populace postupně stárne a za posledních deset let došlo k posunu průměrného věku v kraji z hodnoty 38,8 roku (2001) na 41,2 let (2011). Průměrný věk obyvatelstva je počítán jako aritmetický průměr věku všech žijících jedinců v dané populaci k okamžiku výpočtu. Sčítání lidu, domů a bytů počítá průměrný věk pouze za soubor osob se zjištěným věkem.

Změnou věkového rozložení krajské populace došlo v posledních dvaceti letech (1991 – 2011) k navýšení počtu seniorů při současném snížení počtu osob v produktivním věku. Průměrný věk mužů dosáhl 39,7 let, průměrný věk žen 42,7 let. Postupný nárůst průměrného věku je viditelný u velké většiny obcí kraje, dlouhodobě nejvyšší hodnotu vykazuje obec Radkova Lhota, ve které je ale umístěn domov pro seniory. Dlouhodobě vysoké hodnoty bez výraznější změny vykazují také obce Kobylá nad Vidnávkou, Ostružná nebo Otínoves. Za posledních 10 let nejvýrazněji zestárla populace obcí Vikantice, Krchleby, Oprostovice a Hraničné Petrovice. Důsledkem nové výstavby je snížení průměrného věku obyvatel v Hraběšicích nebo Hlušovicích.

Průměrný věk obyvatele ČR činil 41,1 let (2011), nejmladší Češi žijí statisticky v kraji Středočeském (40,3), nejstarší pak v Praze (41,9).



Graf 3.3.1: Vývoj věkové struktury obyvatelstva v letech 1991 – 2011

Podíl obyvatel ve věku 65 let a starších na 100 dětí ve věku 0 – 14 let je označován jako index stárí a vypovídá o stárnutí populace. Je-li výsledná velikost indexu nižší než 100, je podíl sledované dětské složky obyvatel vyšší než podíl starších osob, a naopak převyšuje-li výsledná hodnota indexu 100, je

počet osob ve věku nad 65 let vyšší než počet dětí v populaci. Vyšší hodnota indexu tedy pro obec znamená vyšší zátěž a výhledově postupující stárnutí obyvatelstva v obci, z důvodu vzrůstajícího počtu seniorů vzhledem k ostatním věkovým skupinám v obci.

V roce 2011 na 100 dětí připadalo v Olomouckém kraji 112,9 seniorů. Celorepublikový průměr je roven hodnotě 110,4, nejvyšší je v Praze (129,7), nejnižší v jejím nejbližším okolí – Středočeském kraji (95,9).

V rámci kraje narážíme na extrémy v podobě Radkovy Lhoty (v roce 2011 index = 1066,7 %) na straně jedné a Libavé na straně druhé (v roce 1991 index = 11,6 %). Nejnižší hodnotu indexu v roce 2011 vykazovaly již zmíněné Hlušovice.

V Olomouckém kraji v roce 2012 žilo 73 žen a 10 mužů ve věku vyšším než 100 let.

Dalším hodnotícím ukazatelem je index ekonomického zatížení v obci, což je počet osob ve věku 0 až 14 let a 65 a více let připadající na 100 obyvatel v produktivním věku. Průměrná hodnota pro celou ČR dosahuje hodnoty 44,6 procent, v Olomouckém kraji se velmi tomuto průměru podobá – 44,9 procent. Posledních dvacet let vývoje indexu ekonomického zatížení je v Olomouckém kraji charakteristických postupným zarovnáváním extrémů a v posledních letech se na většině území kraje pohybuje mezi 30 a 50 procenty.

Extrémem je opět Radkova Lhota (131,3 %), na druhé straně škály je obec Žákovice (28,9 %), která je shodou okolností obcí sousední.

Zpracované mapové výstupy:

- 3.3.1 Průměrný věk obyvatelstva v letech 2001, 2006 a 2011 (formát A3)
  - 3 kartogramy zobrazují vývoj průměrného věku obyvatel v obci. Věk obyvatel v obci je platný vždy k 31. 12. vybraného roku.
- 3.3.2 Změna průměrného věku v obci v letech 2001 - 2011 (formát A4)
  - Rozdíl průměrného věku obyvatel v posledních 10 letech v absolutních hodnotách.
- 3.3.3 Index stáří obyvatelstva v letech 1991, 1996, 2001, 2006 a 2011 (formát A3)
  - 5 kartogramů zobrazuje procentuální podíl počtu obyvatel ve věku nad 65 let a počtu dětí ve věku 0 – 14 let v posledních 20 letech. U obcí znázorněných rastrem nebyla k dispozici data.
- 3.3.4 Index ekonomického zatížení v letech v letech 1991, 1996, 2001, 2006 a 2011 (formát A3)
  - 5 kartogramů zobrazuje procentuální podíl součtu věkových skupin 0 – 14 let a více než 65 let a ekonomicky aktivního obyvatelstva (15 – 64 let).

### **3.4 Vzdělanostní struktura obyvatelstva**

Mapová vyhodnocení informací o vzdělanosti v Olomouckém kraji v letech 2001 a 2011 jasně dokazují růst vzdělanosti obyvatelstva v celém regionu. Podíl osob zcela bez vzdělání nebo s dokončeným pouze základním vzděláním klesl za 10 let z 34,34 procent na 27,73 procent.

Stále se ale v kraji objevují obce, kde podíl nevzdělaných lidí či lidí se základním vzděláním převyšuje 35 procent. Jedná se o obce Radkova Lhota, Kobylá nad Vidnávkou, Malá Morava, Horní Loděnice nebo Měrovice nad Hanou (v obci je sociálně vyloučená lokalita a vysoká nezaměstnanost). Nejnižších hodnot (méně než 20 %) pak dosahují velká sídla včetně svého zázemí – okolních obcí. Nejpatrnější je to u třech největších měst v kraji – Olomouce, Prostějova a Přerova.

Růst vzdělanosti je patrný také na vyhodnocení podílu obyvatelstva staršího 14 let s dokončeným vysokoškolským vzděláním. I zde došlo za posledních deset let k nárůstu průměrné hodnoty pro celý Olomoucký kraj z 9,34 na 13,31 procenta. Průměrných hodnot dosahuje obyvatelstvo větších sídel a jejich zázemí, více než 15% podíl vysokoškoláků nalezneme kromě Olomouce s dvěma vysokými školami také v Šumperku a nedalekých Hraběšicích (nejvyšší v kraji - 25,45 %). Podobně jako v případě osídlení je i zde patrná nevyváženost jižní, více vzdělané části kraje a severní, která je vzdělaná méně.

Dalším jevem, který vyhodnocení prokazuje, je obecně vyšší vzdělanost obyvatelstva ve městech a jejich okolí na rozdíl od venkovských oblastí. Nicméně i u obcí s nulovým podílem vysokoškoláků v roce 2001 došlo k viditelnému růstu alespoň v řádu jednotek procent (Vikantice, Kopřivná).

Zpracované mapové výstupy:

- 3.4.1 Obyvatelstvo bez vzdělání a s nejvyšším dokončeným základním vzděláním v letech 2001 a 2011 (formát A3)
  - 2 kartogramy zobrazují procentuální podíl obyvatel starších 14 let bez vzdělání a s nejvyšším dokončeným základním vzděláním
- 3.4.2 Obyvatelstvo s dokončeným vysokoškolským vzděláním v letech 2001 a 2011 (formát A3)
  - 2 kartogramy zobrazují procentuální podíl obyvatel starších 14 let s dokončeným vysokoškolským vzděláním

### **3.5 Hustota obyvatel**

Průměrná hustota obyvatel kraje dosáhla k 1. 1. 2012 hodnoty 121,3 obyvatele na km<sup>2</sup> plochy. Tím se přiblížila průměrné celorepublikové hodnotě, která činí 133,6 obyvatele na km<sup>2</sup>. Podobně jako u jiných ukazatelů je i zde patrná nerovnoměrnost rozložení daná historickým vývojem a přírodními podmínkami.

Nejvyšší hustotu vykazuje území bývalého okresu Přerov, nejméně naopak okres Jeseník (57,2 obyv. na km<sup>2</sup>). Vysokou hustotu zalidnění v přepočtu na plochu mají všechna velká sídla, nejméně zalidněná je logicky Libavá (vojenský újezd).

Index heterogenity zobrazuje nejmenší možnou spojitou (souvislou) plochu, na které žije právě jedna polovina obyvatelstva kraje. Spojité území vzniká postupným načítáním počtu obyvatel v sousedících obcích. Začíná se od střediska – tedy od obce s největším počtem obyvatel.

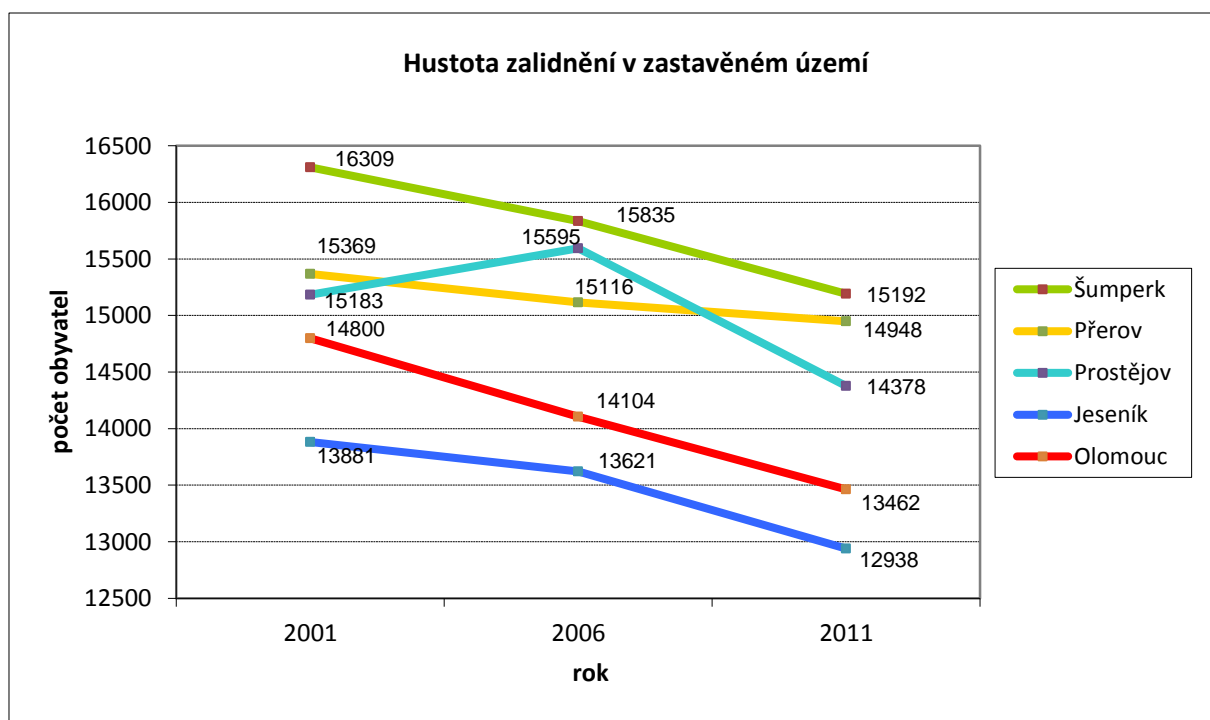
Po vytvoření areálu je vypočítána rozloha území a její procentuální podíl na celkové rozloze kraje. Index heterogenity je pak roven doplňku této hodnoty do 100 procent (celkové výměry kraje).

Index heterogenity byl zjištěn pro stejné roky jako počet obyvatel. Jasným trendem ve vývoji zalidnění kraje je centralizace obyvatelstva k největším sídlům kraje, tedy Olomouci, Prostějovu a Přerovu. Index již v roce 1950 dosáhl hodnoty 74 procent, která se v roce 1980 dostala na maximum 78 procent. Od osmdesátých let se již index v podstatě nemění, k jemným změnám dochází pouze u obcí zastoupených ve spojitém areálu.

Zajímavým vyhodnocením je srovnání hustoty zalidnění v zastavěném území sídel. Za posledních 10 let dochází k mírnému nárůstu. Průměrná hustota v roce 2001 pro celý kraj činila 5509 obyvatele na km<sup>2</sup> zastavěné plochy.

O pět let později vzrostla na 5558,8 a v roce 2011 činila 5634,8 obyvatele na km<sup>2</sup> zastavěné plochy. Hustota je dlouhodobě nejvyšší ve městech (přesahuje 10 000 obyvatele na km<sup>2</sup> zastavěné plochy), u většiny velkých sídel je ale patrný postupný pokles. V posledních deseti letech je vhodné zmínit výrazný nárůst v příměstských obcích u Olomouce – Hlušovicích (nárůst o více než 100 %) a Samotíškách.





Graf 3.5.1: Přehled vývoje hustoty zalidnění v největších sídlech kraje

Areál maximálního zalidnění zobrazuje lokality, které svou hustotou zalidnění odpovídají pětinasobku průměrné hustoty zalidnění České republiky (byla použita hodnota 133 obyv. na km<sup>2</sup>). Analýzou byly vytvořeny 4 takové areály s centry v největších městech – Olomouci, Prostějově, Přerově a Šumperku.

Tyto areály představují nejhustěji osídlené lokality v rámci Olomouckého kraje. Přehled obcí dotčených areály maximálního zalidnění je uveden v tabulce 3.5.1 níže.

Areál Olomouc	Areál Prostějov	Areál Šumperk	Areál Přerov
Bohuňovice	Bedihošť	Šumperk	Přerov
Bystrovany	Držovice	Rapotín	Rokytnice
Hlubočky	Kostelec na Hané		
Horka nad Moravou	Mostkovice		
Křelov - Břuchotín	Prostějov		
Olomouc			
Mrsklesy			
Samotíšky			
Tověř			
Velká Bystřice			

Tab. 3.5.1: Přehled areálů maximálního zalidnění a dotčených obcí

Zpracované mapové výstupy:

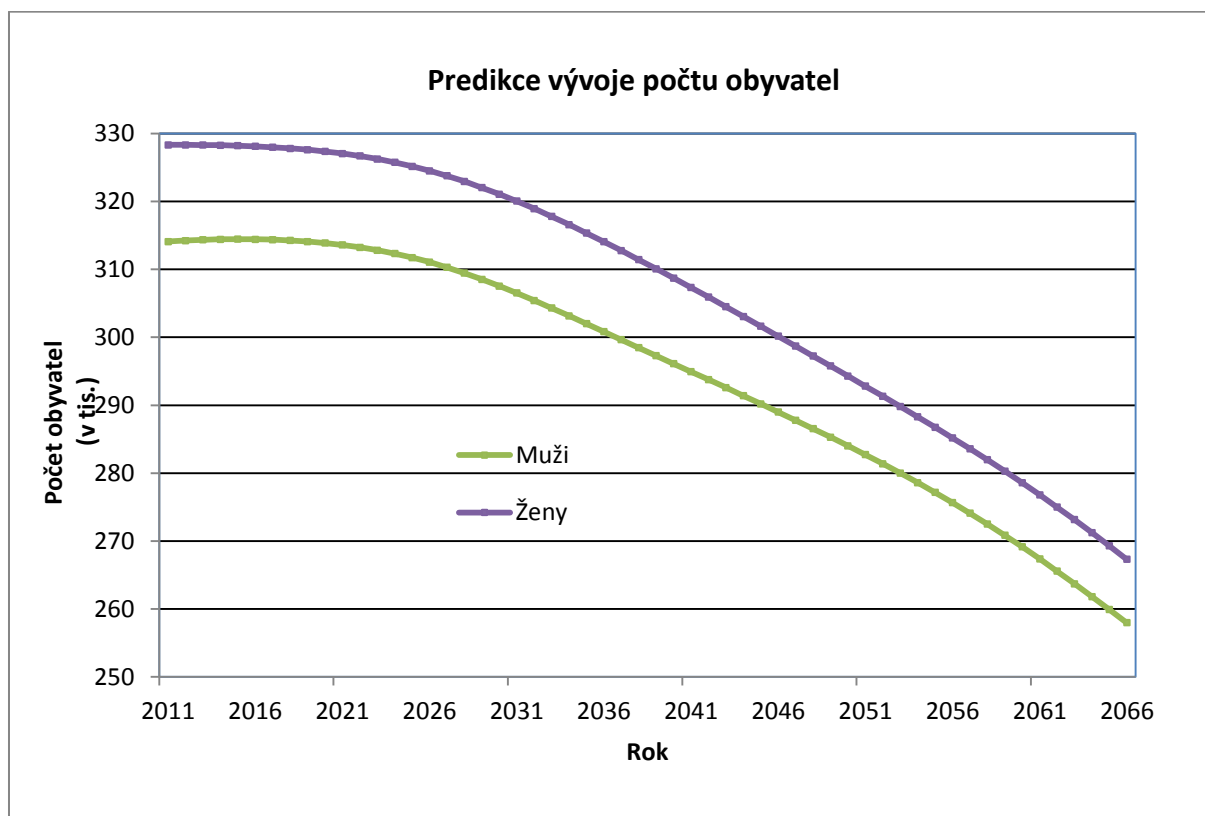
- 3.5.1 Hustota zalidnění v obci v roce 2011 (formát A4)
  - Kartogram zobrazuje podíl celkového počtu obyvatel v obci na její rozloze.
- 3.5.2 Index heterogenity v letech 1869, 1910, 1950, 1980, 1991 a 2011 (formát A3)

- Zobrazuje polovinu počtu obyvatel kraje na co nejmenší ploše. Hodnota indexu udává zbývající část rozlohy kraje.
- 3.5.3 Hustota zalidnění v zastavěném území v roce 2011 (formát A3)
  - 3 kartogramy ilustrují vývoj hustoty zalidnění v zastavěném území v posledních 10 letech.
- 3.5.4 Areály maximálního zalidnění v roce 2011 (formát A4)
  - Areál maximálního zalidnění představuje spojitý areál, ve kterém průměrná hustota zalidnění přesahuje pětinašobek průměrné hustoty obyvatel v ČR ( $5 \times 133$  obyvatel/km<sup>2</sup>).

### 3.6 Předpokládaný vývoj obyvatelstva

Pro grafické vyhodnocení vývoje počtu a věkové struktury obyvatelstva byla využita datová sada ČSÚ, který se touto predikcí zabýval samostatně také pro Olomoucký kraj. Projekce obyvatelstva byla vypočtena podle očekávaného vývoje přirozené měny obyvatelstva s přihlédnutím k dlouhodobě platným a probíhajícím trendům jako je postupné stárnutí populace a obecně nižší přírůstek obyvatelstva.

Dle grafu níže je jasně patrný předpokládaný postupný pokles počtu obyvatel v kraji, který se dle předpokladů sníží z aktuálních 638 tisíc na 525 tisíc na konci roku 2065. Jedná se tedy o úbytek obyvatel v podobě součtu aktuálního počtu obyvatel (2011) měst Olomouc a Zábřeh.



Graf 3.6.1: Předpokládaný vývoj počtu obyvatel v kraji

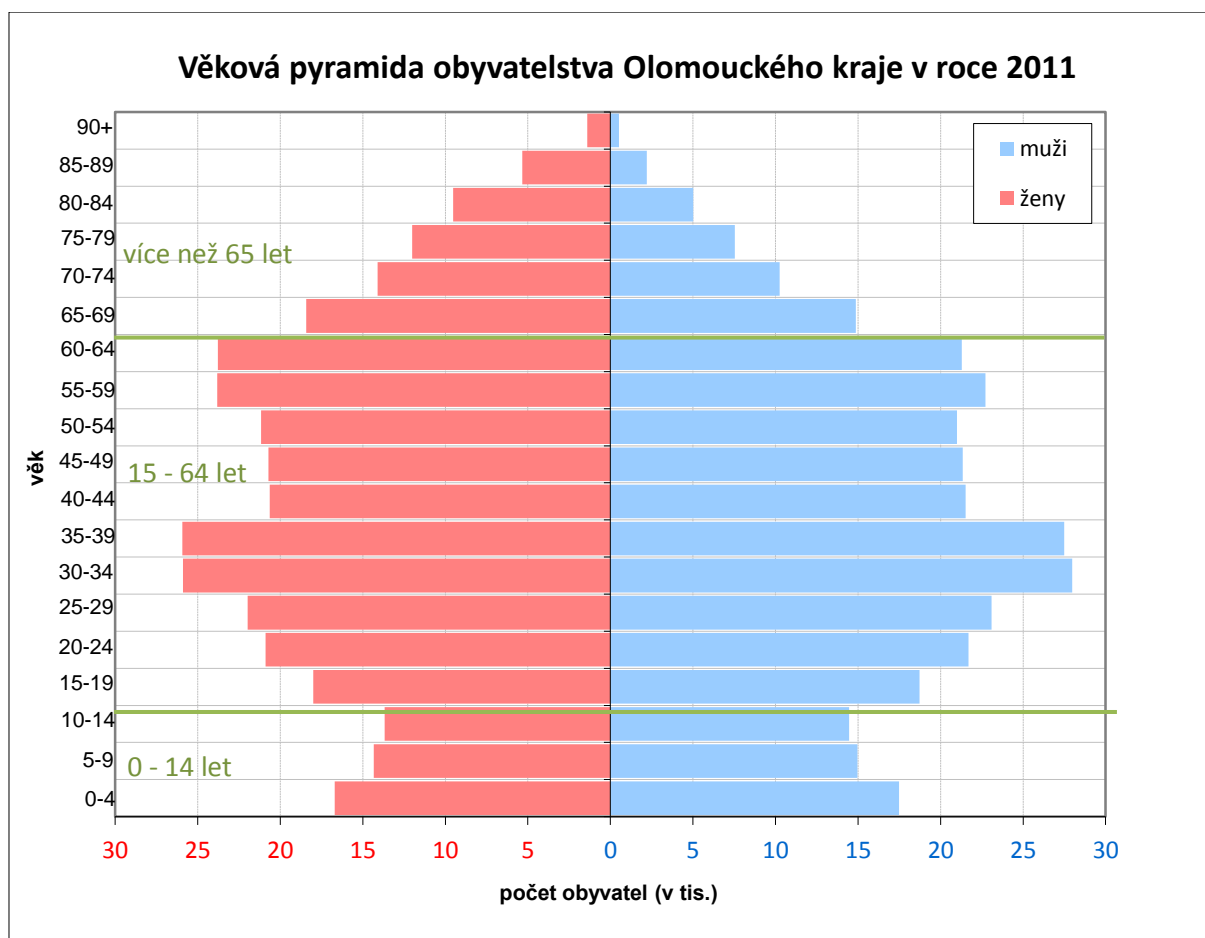
Kromě poklesu počtu obyvatel v kraji dochází (a s největší pravděpodobností i nadále bude docházet) k postupnému nárůstu obyvatelstva v seniorském věku. V celé populaci tato věková skupina bude zaujímat více než jednu třetinu.

Vývoj počtu dětí nebude tak dramatický jako v případě další dvou věkových skupin, ale i zde dojde v dlouhodobém měřítku k poklesu.

Největší propad pak zaznamená věková skupina ekonomicky aktivního obyvatelstva, která ze současných 70 procent klesne na úroveň okolo 52 procent z celkového počtu všech obyvatel v kraji. S tím přímo souvisí snížení přírůstku obyvatelstva a naopak zvýšení šance na dožití v kraji.

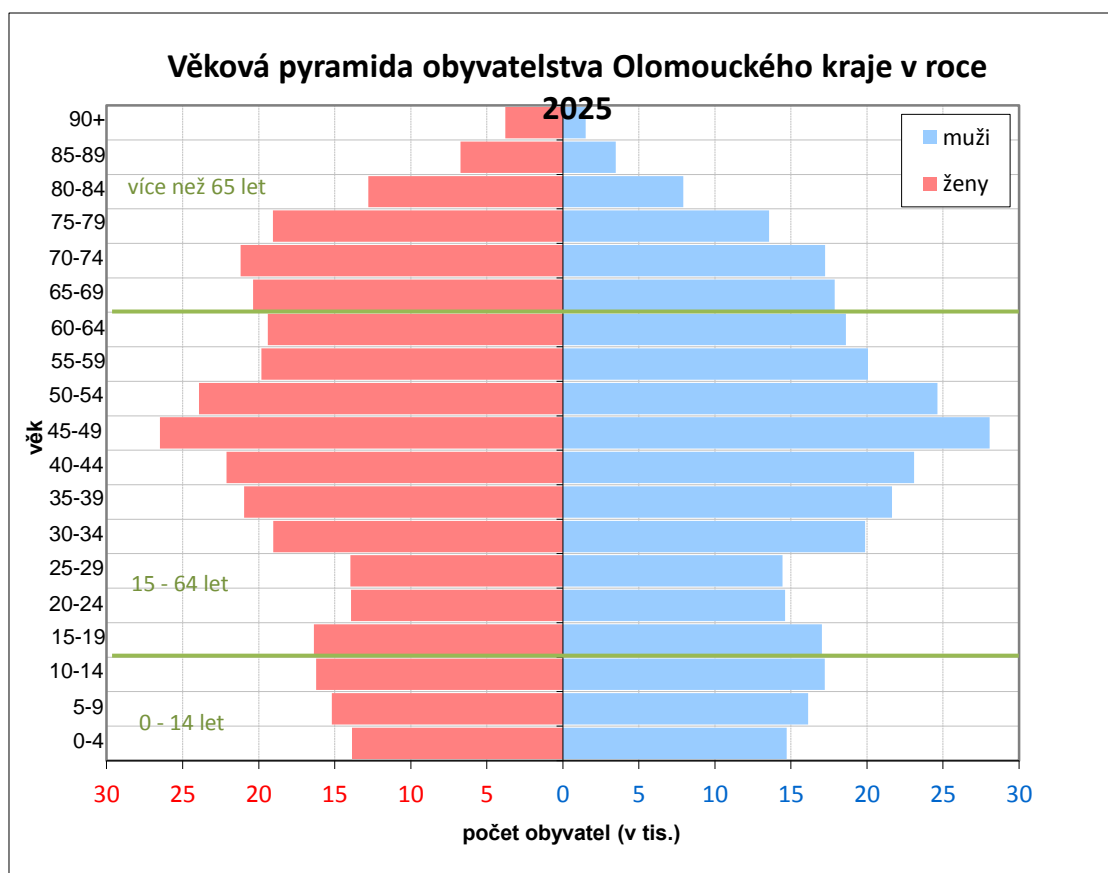
Níže je zobrazen předpokládaný vývoj věkové struktury obyvatelstva prostřednictvím věkových pyramid pro roky 2011, 2025 a 2050. Poslední graf srovnává stav v roce 2011 a predikci pro rok 2025.

Dle věkové pyramidy zobrazující aktuální stav věkové struktury populace jsou nejvíce zastoupeny věkové skupiny mezi 20 a 64 lety. Poměrně široká je také věková skupina nejmladších ve věku 0 – 4 roky.

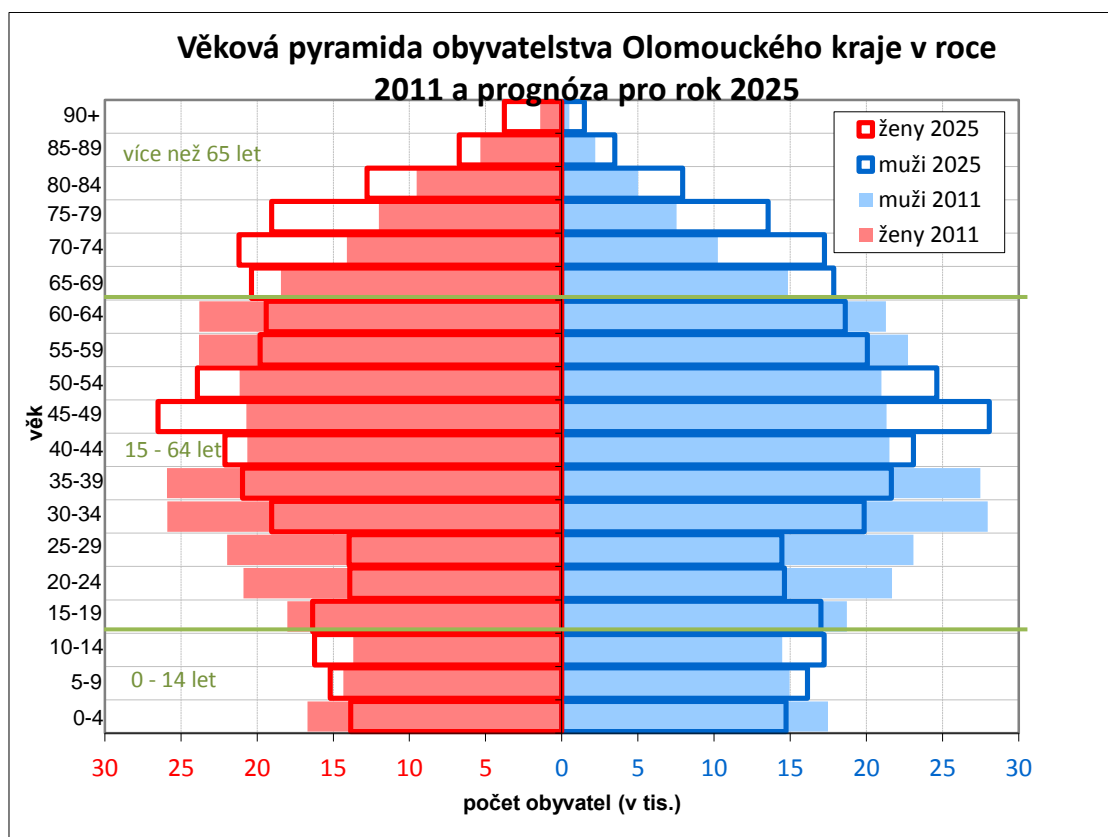


Graf 3.6.2: Věková struktura obyvatelstva kraje v roce 2011

Při porovnání aktuálního stavu se stavem predikovaným pro rok 2025 (graf 3.6.4) je logicky patrný posun silných věkových skupin směrem vzhůru (co se týče věku). Výrazně tedy naroste počet seniorů a naopak velmi oslabena bude věková skupina mezi 20 a 29 lety.

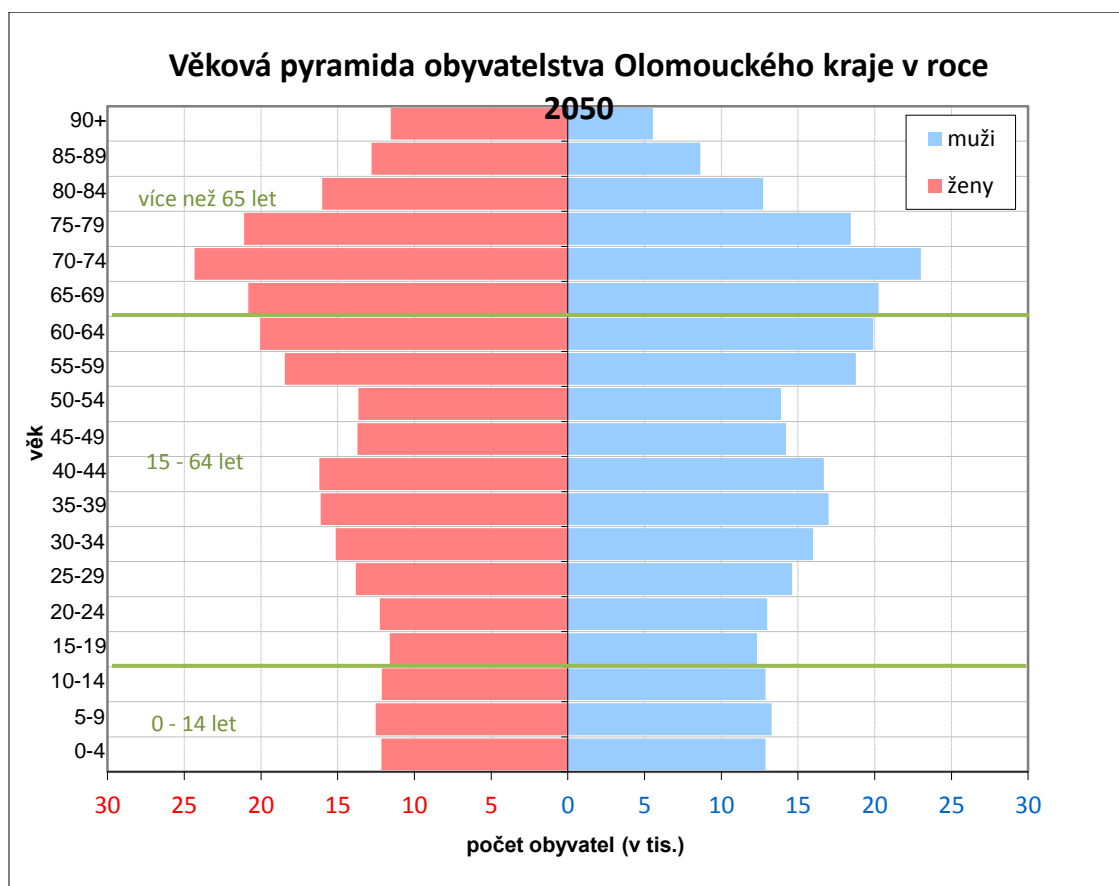


Graf 3.6.3: Věková struktura obyvatelstva kraje v roce 2025



Graf 3.6.4: Porovnání stavu z roku 2011 a prognózy v roce 2025

Prognóza vývoje věkové struktury obyvatelstva proto není nijak pozitivní, protože v roce 2050 a později pravděpodobně začne v populaci převažovat její ekonomicky neaktivní část, hlavně pak obyvatelstvo starší 65 let.



Graf 3.6.5: Věková struktura obyvatelstva kraje v roce 2050

Při přehledném srovnání nárůstu či poklesu obyvatelstva v letech 2025 a 2050 v tabulce 3.6.1 níže byl jako počáteční stav brán počet obyvatel v roce 2011.

V roce 2025 by mělo dojít k poklesu EAO o cca 11,5 procent, lehce vzroste počet dětí ve věkové kategorii 0 – 14 let, ale u mužské části seniorů dojde k růstu o více než 50 procent.

O 25 let později v roce 2050 je již patrný velký propad i u první věkové skupiny, množství seniorů pak poroste ještě intenzivněji.

Rok 2011				
	Muži		Ženy	
Věková kategorie	Počet obyvatel	%	Počet obyvatel	%
0 – 14 let	46911	100	44712	100
15 – 64 let	226821	100	222803	100
65 a více let	40368	100	60829	100
Rok 2025				
	Muži		Ženy	
Věková kategorie	Počet obyvatel	Růst/pokles (%)	Počet obyvatel	Růst/pokles (%)
0 – 14 let	48093	2,5	45291	1,3
15 – 64 let	202076	-10,9	195998	-12,0
65 a více let	61574	52,5	83893	37,9
Rok 2050				
	Muži		Ženy	
Věková kategorie	Počet obyvatel	Růst/pokles (%)	Počet obyvatel	Růst/pokles (%)
0 – 14 let	39075	-16,7	36790	-17,7
15 – 64 let	156360	-31,1	150936	-32,3
65 a více let	88583	119,4	106576	75,2

Tab. 3.6.1: Přehled nárůstu či poklesu počtu obyvatel jednotlivých věkových skupin v letech 2011, 2025 a 2050

## 4. Struktura bytového fondu Olomouckého kraje

### 4.1 Domy a byty

Pod pojmem byt je ve stavebním zákoně definován „soubor místností, popřípadě jednotlivá obytná místnost, která svým stavebně technickým uspořádáním a vybavením splňuje požadavky na trvalé bydlení a je k tomuto účelu užívání určena“.

Bytový dům je dle metodiky ČSÚ stavba pro bydlení, ve které převažuje funkce bydlení, tj. více než polovina podlahové plochy místností a prostorů je určena k bydlení. Počet bytů je přitom vyšší než čtyři v jednom domě.

Rodinný dům je pak stavba pro bydlení, která svým stavebním uspořádáním odpovídá požadavkům na rodinné bydlení a v níž je více než polovina podlahové plochy místností a prostorů určena k bydlení. Rodinný dům může mít nejvýše 3 samostatné byty, nejvýše dvě nadzemní a jedno podzemní podlaží a podkroví.

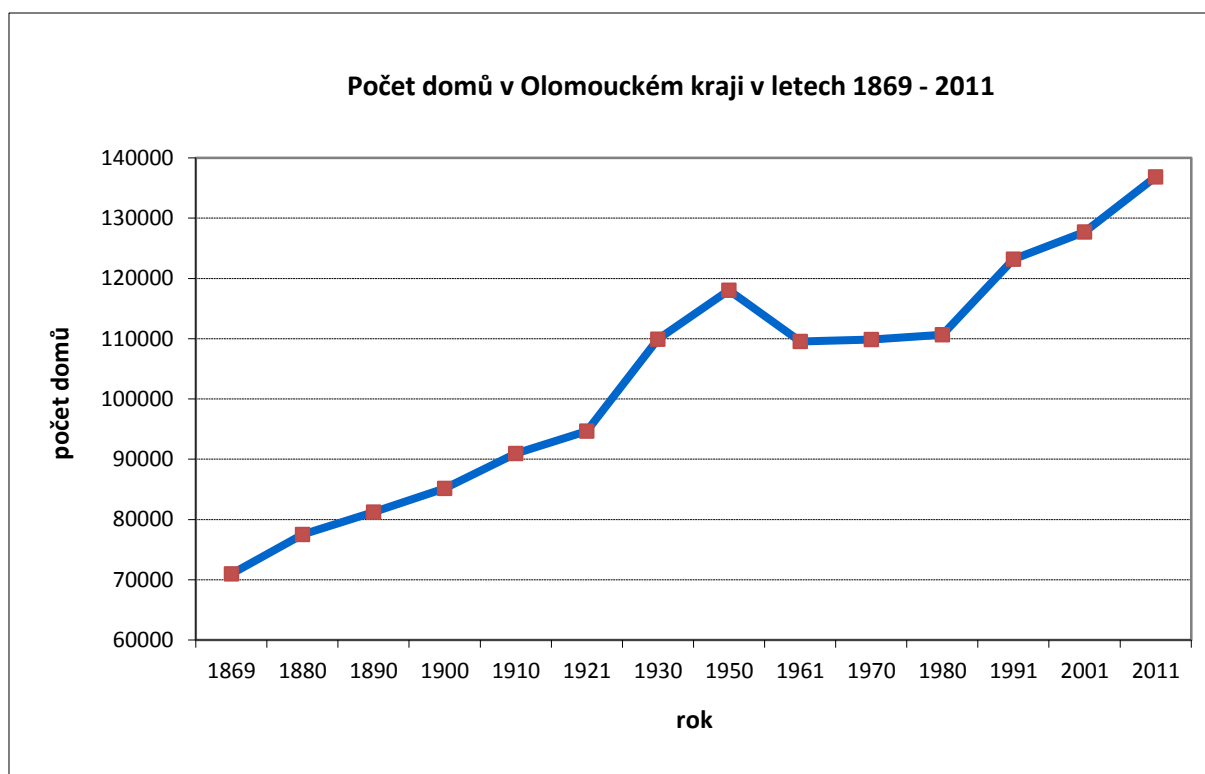
Vývoj bytového fondu je možné sledovat již od druhé poloviny devatenáctého století. Údaje o počtu domů v obci poskytuje Historický lexikon. Počet domů v kraji od prvního sledovaného letopočtu (1869) s drobnými zakolísáními postupně roste. Typickým procesem po první světové válce je pořízování „druhého bydlení“, tedy letních bytů na venkově ze strany měšťanů. Nejednalo se nutně o chalupy v horských oblastech, ale také o byty v lázeňských městech nebo v místech s příznivými klimatickými podmínkami. Příkladem mohou být lázně v městě Moravský Beroun, které ovšem již více než 70 let nejsou v provozu.

Prvním maximem je období okolo roku 1950, tedy v době poválečné, pro kterou je nová výstavba typická. V této době také výrazně narostl český fenomén označovaný jako chalupaření. Tomu samozřejmě nahrával dostatek volných nemovitostí v severní části kraje z důvodu vystěhování německého obyvatelstva ze Sudet. Druhým faktorem, který tento fenomén nastartoval, byla také nemožnost jednoduchého vycestování za rekreací za hranice země.

V době socialismu došlo k mírnému poklesu počtu domů v kraji. To lze přičíst intenzivní výstavbě bydlení hromadného typu, jehož důsledkem bylo v některých případech bourání původní zástavby. Ta musela ustoupit i průmyslové výstavbě.

Po roce 1989 pak došlo ke stagnaci výstavby jako takové a začala proces transformace stávajících budov a objektů, který v některých případech stále pokračuje.





Graf 4.1.1: Vývoj počtu domů v kraji v letech 1869 – 2011

Z hlediska dokončených bytů se v posledních deseti letech nejintenzivněji stavělo v Olomouci, Přerově a Prostějově. Obecně platí, že vyšší intenzita výstavby probíhá ve velkých sídelních jednotkách a jejich blízkém okolí. Zájem obyvatel o bydlení v městech je logický – je zde dostatečná občanská vybavenost, větší nabídka pracovních míst a dobrá dopravní dostupnost. Průměrný počet dokončených bytů u venkovských obcí za sledované období (2002 - 2011) nepřesahuje číslo 50.

V kraji se najdou i obce, kde nové byty nevznikají – např. nejsevernější obec Bílá Voda nebo naopak Vitčice zcela na jihu. Podobné je to i na území vojenského újezdu Libavá, kde ale není povolena výstavba nového bydlení.

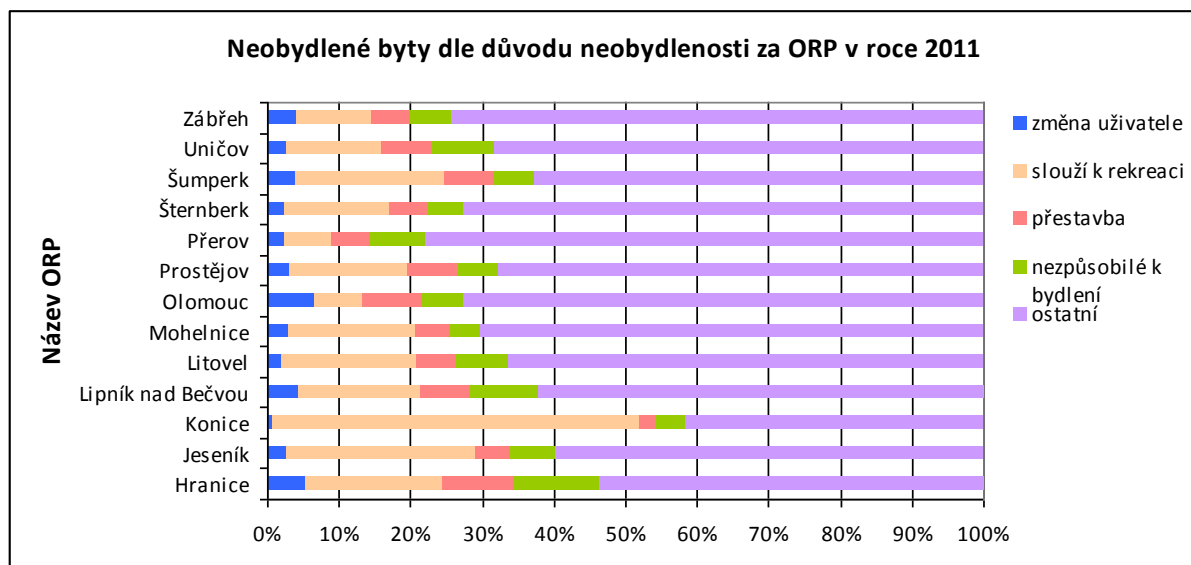
Název ORP	Počet trvale obydlených bytů		
	2001	2011	Rozdíl
Hranice	12394	12586	192
Jeseník	14530	13923	-607
Konice	3932	3689	-243
Lipník nad Bečvou	5399	5421	22
Litovel	8033	8284	251
Mohelnice	6640	6757	117
Olomouc	59378	62570	3192
Prostějov	36096	36025	-71
Přerov	31741	31120	-621
Šternberk	8295	8355	60
Šumperk	25872	26027	155
Uničov	8014	7959	-55
Zábřeh	11724	12093	369

Tab. 4.1.1: Porovnání počtu trvale obydlených bytů v letech 2001 a 2011

Název ORP	Počet trvale obydlených domů		
	2001	2011	Rozdíl
Hranice	6075	6384	309
Jeseník	7524	7711	187
Konice	3229	3252	23
Lipník nad Bečvou	3319	3470	151
Litovel	5213	5533	320
Mohelnice	3566	3897	331
Olomouc	22440	24996	2556
Prostějov	19806	20740	934
Přerov	13406	13954	548
Šternberk	4143	4318	175
Šumperk	11882	12653	771
Uničov	4133	4374	241
Zábřeh	6457	6864	407

Tab. 4.1.2: Porovnání počtu trvale obydlených domů v letech 2001 a 2011

Při porovnání množství dokončených bytů na počet obyvatel v obci získáme intenzitu bytové výstavby (počet bytů na 1000 obyvatel). Nová výstavba je tak nejintenzivnější v okolí Olomouce (Hlušovice, Bystrovany, Bystročice, Přáslavice), v okolí Šternberka (Babice, Hlásnice) či Prostějova (Mostkovice). Samostatnou kapitolou je nejvyšší zjištěná hodnota v Ostružné, kde je nízký počet obyvatel a poměrně intenzivní výstavba hlavně rekreačního typu.



Graf 4.1.2: Neobydlené byty v roce 2011 dle ORP

Množství neobydlených bytů v rámci kraje vyhodnocuje graf 4.1.2. Jak je z grafu patrné, u neobydlených bytů převažuje jako důvod neobydlenosti „ostatní“.

U ORP Konice, Jeseník a Šumperk je jasně zřetelná orientace na rekreaci – v Konici tento důvod zaujímá více než 50 procent celkového počtu neobydlených bytů v rámci ORP. Poměrně velká část bytů v ORP Olomouc a Hranice procházela v roce 2011 přestavbou (cca 10 procent). K bydlení nezpůsobilých bytů bylo v poměru nejvíce také v ORP Hranice.

Podíl neobydlených bytů za ORP v roce 2011 zobrazuje mapa 4.1.9. Dle vyhodnocení je v poměru k celkovému počtu bytů nejvíce neobydlených bytů v ORP Konice. Méně než 10 procenty neobydlených bytů disponuje ORP Olomouc.

Při analýze průměrného počtu obyvatel na 1 byt v obci byl zjištěn krajský průměr, který činí 3,01 obyvatele na jeden byt, což je oproti celorepublikovému průměru (2,6) hodnota nadprůměrná. Nižší hodnoty vykazují 4 největší města v kraji. Bytů je zde dostatek nebo lépe řečeno přebytek, což je způsobeno výstavbou nových bytů, které nenajdou kupce a také opouštěním panelových bytů, které již pro městské obyvatelstvo nepředstavují kvalitní a příjemné místo k žití. Opakem jsou pak příměstské obce, kde se průměrný počet pohybuje mezi 3,5 – 4 lidmi na byt.

Zajímavým ukazatelem je zjištěný podíl zastavěné plochy na celkové výměře obce. Na území obce se vymezuje jedno nebo více zastavěných území. Hranice je čára vedená převážně po hranici parcel. Do zastavěného území se zahrnují: zastavěné stavební pozemky, stavební proluky, pozemní komunikace, ostatní veřejná prostranství a další tzv. „obklopené“ pozemky. Nezahrnují se však: chmelnice, vinice, pozemky zemědělské půdy pro speciální výrobu (zahradnictví), pozemky navrácené do orné půdy nebo lesních pozemků a pozemky vně intravilánu.

Maximální hodnota byla nalezena u malé obce Strukov, kde zastavěná plocha zabírá 8,42 % plochy obce. S tím proto vzhledem k nízkému počtu obyvatel souvisí i další ukazatel – nejnižší počet obyvatel v bytě v kraji – pouze 2,14 obyvatele na byt. Průměrná hodnota pro celý kraj dosahuje 1,6 a je obecně vyšší ve městech, nižší naopak v oblasti Jeseníků, na Hranicku a Konicku.

Z údajů ze SLDB 2011 byly převzaty údaje o podílu bytů v bytových domech za jednotlivá ORP. V ORP Olomouc a Přerov tento typ bydlení převažuje, v Olomouci podíl dosahuje více než 59 procent. V ORP Konice pak naopak podíl bytů v bytových domech dosahuje pouze 11,7 procenta. Zde proto na rozdíl od velkých sídel výrazně převažuje bydlení v rodinných domech.

Zpracované mapové výstupy:

- 4.1.1 Počet domů v obci na 1000 obyvatel v letech 1869, 1910, 1950, 1980, 1991 a 2011 (formát A3)
  - 6 kartogramů ilustrujících vývoj od roku 1869 do 2011.
- 4.1.2 Celkový počet dokončených bytů v letech 2002 – 2011 (formát A4)
  - Kartogram dokumentuje celkový počet postavených bytů za posledních 10 let na území kraje.
- 4.1.3 Intenzita bytové výstavby v letech 2006 – 2011 (formát A4)
  - Kartogram zobrazuje intenzitu bytové výstavby v letech 2006 – 2011, tedy počet dokončených bytů na 1000 obyvatel.
- 4.1.4 Počet obyvatel v bytě v obci v roce 2011 (formát A4)
  - Poměr počet obyvatel a počtu trvale obydlených bytů v obci.
- 4.1.5 Vývoj počtu trvale obydlených bytů na 1000 obyvatel středního stavu obyvatelstva v letech 2001 a 2011 (formát A4)
  - Kartogram zobrazuje relativní podíl počtu trvale obydlených bytů v přepočtu na 1000 obyvatel obce mezi lety 2001 a 2011.
- 4.1.6 Vývoj počtu trvale obydlených domů na 1000 obyvatel středního stavu obyvatelstva v letech 2001 a 2011 (formát A4)
  - Kartogram zobrazuje relativní podíl počtu trvale obydlených domů v přepočtu na 1000 obyvatel obce mezi lety 2001 a 2011.
- 4.1.7 Podíl trvale obydlených bytů a trvale obydlených domů v roce 2011 (formát A4)
  - Kartogram zobrazuje počet trvale obydlených bytů na jeden trvale obydlený dům v obci.
- 4.1.8 Podíl zastavěné plochy v obci v roce 2011 (formát A4)
  - Kartogram zobrazuje procentuální podíl zastavěné plochy na celkové výměře obce.

- 4.1.9 Podíl neobydlených bytů za ORP v roce 2011 (formát A4)
  - Kartogram zobrazuje procentuální podíl neobydlených bytů v ORP Olomouckého kraje.
- 4.1.10 Podíl bytů v bytových domech za ORP v roce 2011 (formát A4)
  - Kartogram zobrazuje procentuální podíl bytů v bytových domech v ORP Olomouckého kraje.

## 4.2 Rekreační objekty

Počet objektů druhého bydlení přesahuje v České republice hranici 500 000, což představuje více než 20 procent veškerých obytných staveb.

Objekty pro individuální rekreaci se koncentrují především do okolí velkých měst, do údolí vodních toků, přehrad a velkých rybníků, na okraje lesních komplexů, do horských podhůří a přímo do výše položených oblastí.

Obec	Počet rekreačních objektů	Oblast
Zlaté Hory	159	Jesenicko
Ruda nad Moravou	140	Jesenicko
Bouzov	129	Konicko
Konice	112	Konicko
Horní Štěpánov	99	Konicko
Hranice	79	Hranicko
Malé Hradisko	79	Konicko
Libina	72	Jesenicko
Otaslavice	72	Drahanská vrchovina
Oskava	66	Jesenicko

Tab. 4.2.1: Deset obcí s největším počtem rekreačních objektů v kraji

Důležitým faktorem je časová dostupnost z hlavních sídelních středisek. Pro Olomoucký kraj platí především koncentrace rekreačních objektů v severní části kraje - oblasti Hrubého Jeseníku, která disponuje hornatým terénem, venkovským typem osídlení a vysokým přírodním potenciálem s řadou turistických atraktivit.

Další oblastí s velkým množstvím rekreačních objektů je Konicko, které nabízí finančně dostupné objekty k bydlení, rozmanitou přírodní krajinu s kulturními památkami a členitý terén. Z hlediska rekreace je využíváno i Sovinecko, tedy oblast severně od města Šternberka.

Zpracované mapové výstupy:

- 4.2.1 Podíl domů sloužících k rekreaci v obci v roce 2011 (formát A4)
  - Mapa zobrazuje procentuální vyjádření poměru domů určených k rekreaci a trvale obydlených domů v obci.

### 4.3 Vyloučené lokality

Dle informací MPSV lze vyloučené lokality definovat jako místa, ve kterých se vyskytují sociálně slabší skupiny jedinců či celé komunity. Sociálně vyloučeným jedincům je znesnadňován nebo zamezován přístup ke zdrojům a příležitostem, které umožňují zapojení do sociálních, ekonomických a politických aktivit celé společnosti.

Některé skupiny obyvatel jsou sociálním vyloučením ohroženy více než jiné. Jedná se například o:

- nedostatečně vzdělané osoby,
- dlouhodobě nebo opakovaně nezaměstnané,
- lidi s mentálním či fyzickým handicapem,
- osoby trpící nějakým druhem závislosti,
- osaměle žijící důchodce,
- imigranty,
- příslušníky různých (etnicky, nábožensky, sexuální orientací aj.) definovaných menšin,
- lidi, kteří se ocitli v těžké životní situaci, z níž si sami nedokáží pomoci

Z hlediska bytového se může jednat o jednotlivý dům, ve kterém žije několik jednotlivců či rodin nebo celou městskou čtvrť čítající stovky obyvatel. Hranice těchto lokalit mohou být stanoveny symbolicky, tzn. lokalita je nazývána jako „špatná adresa“ nebo fyzicky je - li lokalita oddělena od ostatní bytové zástavby průmyslovou zónou, nádražím, vodním tokem, skládkou apod.

Důsledkem vzniku sociálně vyloučené lokality je zvýšená nezaměstnanost a zhoršení sociální situace především v menších a středně velkých obcích, kde sociálně vyloučení jedinci tvoří až čtvrtinu celkového počtu obyvatel. Příkladem jsou obce Měrovice nad Hanou, Hanušovice a Velká Kraš.

Tito jedinci se také často podílejí na vysokém počtu obyvatel v obci bez vzdělání a s nejvyšším dokončeným základním vzděláním. Zde řadíme obce jako Dobromilice a Kobylá nad Vidnávku.

V Olomouckém kraji nalezneme 77 takovýchto lokalit, v nichž se celkově vyskytuje 2984 sociálně vyloučených obyvatel. Informace o počtu obyvatel jsou z roku 2010 a lze je považovat za orientační vzhledem k velké fluktuaci těchto jedinců.

Nejvíce vyloučených lokalit (7) a obyvatel (538) se nachází v Olomouci. Následují obce Lipník nad Bečvou (250 obyv.) a Dobromilice (230 obyv.), kde tito občané tvoří více než čtvrtinu celkového počtu obyvatel obce. Důvodem takto vysokého počtu sociálně vyloučených jedinců v Dobromilicích je zrušení podobné lokality v nedalekém Prostějově a následné přestěhování.

Rozsáhlá vyloučená lokalita ve Škodově ulici nedaleko hlavního nádraží v Přerově byla městem v roce 2007 odprodána soukromému vlastníkovi s vizí demolice současných budov a následné výstavby určené k bydlení. V současné době (prosinec 2012) jsou v lokalitě ještě dvě rodiny, které nemají zajištěno jiné bydlení. Lokalita je částečně zbourána a soukromý vlastník je v insolventci.

Zpracované mapové výstupy:

- 4.3.1 Sociálně vyloučené lokality v roce 2010 (formát A3)
  - Mapa zobrazuje výskyt sociálně vyloučených lokalit kraje, součástí je přehled lokalit s počtem obyvatel.

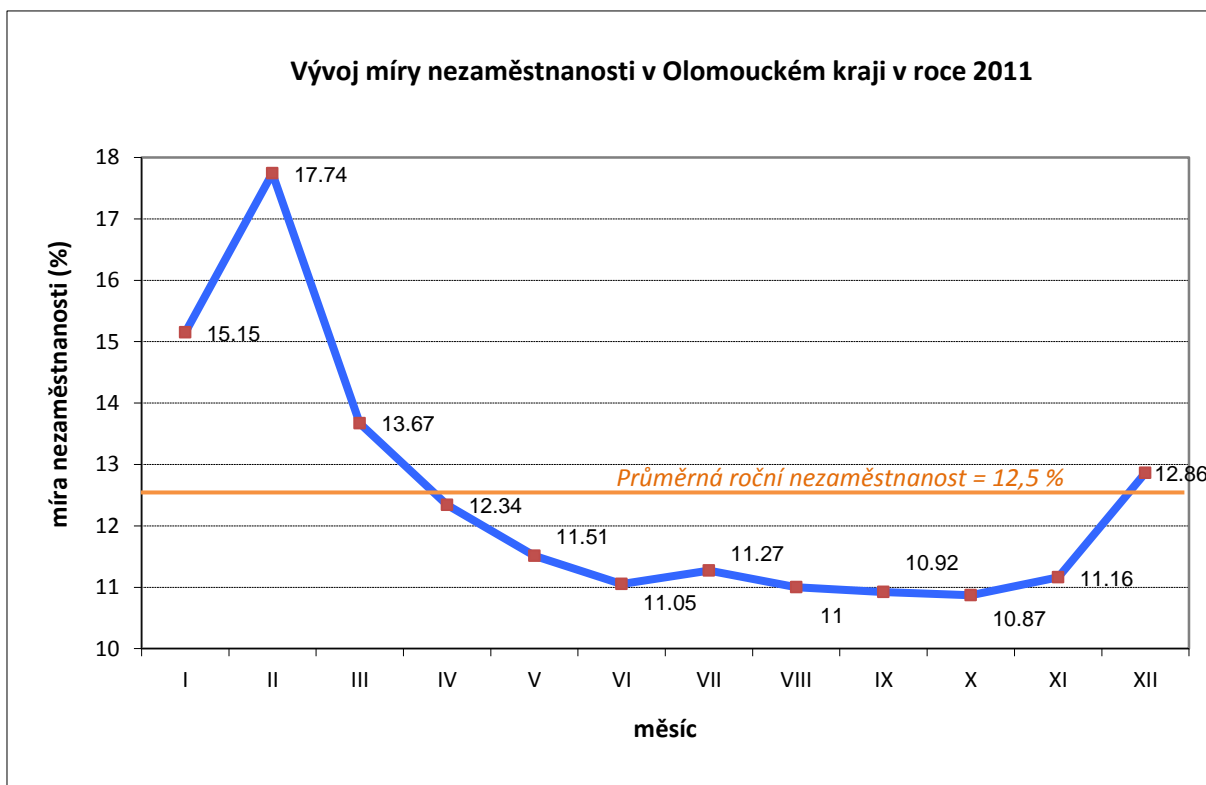
## 5. Ekonomické ukazatele

### 5.1 Nezaměstnanost

Za nezaměstnaného je obecně považována osoba schopná a ochotná pracovat, která ale nové placené zaměstnání najít nemůže. Nezaměstnaný je člověk starší patnácti let, který aktivně hledá novou práci a na nástup do ní je připraven okamžitě (nejpozději do 14 dnů).

Vážným ekonomickým problémem je dlouhodobá nezaměstnanost. Takto jsou označováni nezaměstnaní déle než jeden rok. Jejich návrat zpět do pracovního procesu je velmi složitý a v některých případech i nemožný.

Sledovaným ukazatelem je u této problematiky míra (evidované) nezaměstnanosti, která je počítána jako podíl počtu evidovaných neumístěných uchazečů o zaměstnání a celkového počtu zaměstnaných z výběrových šetření pracovních sil (klouzavý roční průměr – v každém měsíci vyjadřuje aritmetický průměr za uplynulé roční období a ukazuje trend) sečteného s počtem evidovaných neumístěných uchazečů o zaměstnání registrovaných na úřadech práce (klouzavý roční průměr). Do počtu zaměstnaných se nezapočítávají ženy na další mateřské dovolené (tedy ženy na mateřské dovolené s druhým a každým dalším dítětem).



Graf 5.1.1: Míra nezaměstnanosti v Olomouckém kraji v roce 2011 po jednotlivých měsících

Mapové kompozice vytvořené z dostupných dat ukazují vývoj míry nezaměstnanosti v průběhu roku 2011 a také srovnání sezónní nezaměstnanosti v letech 2009 – 2011. Při porovnání míry nezaměstnanosti z ledna, července a celoročního průměru v roce 2011 je patrná vyšší zaměstnanost během letních měsíců, kdy je větší poptávka po sezónních pracovnících hlavně ve stavebnictví. Roční průměr ale v podstatě kopíruje rozložení míry nezaměstnanosti během letních měsíců s tím,



že hodnoty jsou mírně vyšší. Jak ukazuje graf níže, roste počet nezaměstnaných cca od listopadu, maxima dosahuje v únoru a poté se postupně vrací do normálu.

Míra nezaměstnanosti v České republice k datu 31. 12. 2012 byla 9,4 procenta. Olomoucký kraj je po Ústeckém (14,0 %) a Moravskoslezském kraji (12,3 %) krajem s třetí nejvyšší mírou nezaměstnanosti v ČR – 11,9 procenta. Všechny moravské kraje jsou, co se týče nezaměstnanosti, nadprůměrné – míra lze dosahuje více než 10 procent.

Zajímavé je meziroční srovnání v lednu a červenci. Zatímco v červenci se míra nezaměstnanosti zvýšila jen mírně, v lednu došlo za poslední tři sledované roky k nárůstu výraznému. Vzhledem k rozložení obcí s vyšší nezaměstnaností je patrný nedostatek „venkovní práce“, která je v letních měsících např. pro severní část regionu typická.

Opačný případ je patrný u města Prostějova při srovnání nezaměstnanosti v lednu a červenci roku 2009, kdy je v létě patrná nezaměstnanost vyšší. Tento jev byl zapříčiněn propouštěním na úrovni dělnických a technických profesí jednoho z největších tehdejších zaměstnavatelů – Oděvního podniku Prostějov Profashion. Na přelomu ledna a února 2009 přišlo o práci celkem 190 zaměstnanců.

Obcí s dlouhodobě nejvyšší nezaměstnaností jsou Vikantice na Šumpersku. Obecně lze říci, že vyšší nezaměstnanost je v okrajových částech kraje, hlavně pak na Jesenicku, Šumpersku a Libavsku. Vysoká nezaměstnanost je také typická pro malé, hůře dostupné obce na Konicku, Prostějovsku či Hranicku.

Zpracované mapové výstupy:

- 5.1.1 Míra nezaměstnanosti v obci v roce 2011 (formát A3)
  - Mapa zobrazuje vývoj míry nezaměstnanosti v měsících lednu červenci a roční průměr v roce 2011.
- 5.1.2 Míra nezaměstnanosti v obci v lednu v letech 2009 – 2011 (formát A3)
  - Mapa zobrazuje vývoj míry nezaměstnanosti v měsíci lednu v letech 2009 – 2011.
- 5.1.3 Míra nezaměstnanosti v obci v červenci v letech 2009 – 2011 (formát A3)
  - Mapa zobrazuje vývoj míry nezaměstnanosti v červenci v letech 2009 – 2011.

## **5.2 Podíl ekonomicky aktivního obyvatelstva**

Ekonomicky aktivní obyvatelstvo (dále jen EAO), tedy jinými slovy pracovní sílu, vytvářejí zaměstnaní a nezaměstnaní v produktivním věku (15 – 64 let). Za zaměstnané jsou považovány všechny osoby starší 15 let, které během sledovaného období příslušely mezi placené zaměstnance, příslušníky armády nebo osoby zaměstnané ve vlastním podniku.

Jak již bylo zmíněno v demografické části studie, populace prochází procesem postupného stárnutí, zvyšuje se index ekonomického zatížení obyvatelstva a tím pádem roste věková skupina obyvatelstva starší 65 let. Určit, jaký je optimální podíl složky EAO na celkové populaci v obci tak, aby byl v ekonomickém slova smyslu udržitelný je velmi složité a závisí na mnoha faktorech. Lze zmínit například úroveň nezaměstnanosti, výši mezd, nadějí na dožití či množství nově narozených dětí.

Při desetiletém srovnání dat z let 2001 a 2011 došlo ke změně rozložení hodnot tohoto podílu. Vyšších hodnot stále dosahuje ve městech a příměstských oblastech, k poklesu dochází hlavně na venkově. Za 10 let i přes obecně platné trendy došlo k mírnému nárůstu podílu EAO na ekonomicky neaktivní složce populace z původních 48,12 procent na 48,4 procent.

Zpracované mapové výstupy:

- 5.2.1 Ekonomicky aktivní obyvatelstvo v letech 2001 a 2011 (formát A3)
  - Mapa zobrazuje podíl ekonomicky aktivního obyvatelstva a ekonomicky neaktivního v letech 2001 a 2011.

### 5.3 Odvětvová a velikostní struktura podniků

Pro identifikaci velkých zaměstnavatelů v kraji v komerční výrobní sféře byly vybrány společnosti, které zaměstnávají více než 200 zaměstnanců. Obecně lze říci, že rozmístění podniků v kraji není rovnoměrné, ale je soustředěno spíše do velkých sídel s dobrou dopravní dostupností a dostatečnou nabídkou pracovní síly. V dnešní době již není tolik ctěna vazba na tradici řemesla v kraji a důležitější je rychlá a levná doprava surovin ke zpracování, jejich rychlá distribuce a dostatečně velká spádová oblast hlediska pracovní síly i odbytu výrobků.

Název podniku	Obec	Kategorie zaměstnanců	Odvětví
Meopta - optika, s.r.o.	Přerov	více než 2000	optika
Siemens s.r. o. - Elektromotory	Mohelnice	1000-1999	elektrotechnický průmysl
M.L.S. Holice, s.r.o.	Olomouc	1000-1999	elektrotechnický průmysl
EPCOS s.r.o.	Šumperk	1000-2000	elektrotechnický průmysl
Multidisplay s.r.o	Hranice	500-999	elektrotechnický průmysl
SSI Schäfer, s. r. o.	Hranice	500-999	kovodělný průmysl
Olšanské papírny, a.s.	Lukavice	500-999	papírenský průmysl
HELLA AUTOTECHNIK NOVA, s. r. o.	Mohelnice	500-999	automobilový průmysl
Nestlé Česko s.r.o., závod ZORA	Olomouc	500-999	potravinářský průmysl
MEP Postřelmov, a. s.	Postřelmov	500-999	elektrotechnický průmysl
KAZETO, spol. s r. o.	Přerov	500-999	papírenský průmysl
PRECHEZA, a. s.	Přerov	500-999	chemický průmysl
PSP Engineering, a. s.	Přerov	500-999	strojírenský průmysl
Klein & Blažek, s. r. o.	Štítý	500-999	automobilový průmysl
Pars nova, a. s.	Šumperk	500-999	automobilový průmysl
SULKO s.r.o.	Zábřeh	500-999	stavebnictví

Tab. 5.3.1: Přehled největších zaměstnavatelů v kraji (nad 500 zaměstnanců)

V Olomouckém kraji bylo zjištěno celkem 85 výrobních podniků, které zaměstnávají více než 200 zaměstnanců a lze je tedy považovat za velké zaměstnavatele v rámci kraje. Ti jsou kumulováni v největších sídlech kraje, ať už v nově vzniklých nebo revitalizovaných průmyslových zónách. V případě menších sídel se jedná většinou pouze o jednu firmu, která je v obci dominantním zaměstnavatelem.

Tento stav s sebou v případě existenčních problémů těchto zaměstnavatelů přináší negativní dopad v podobě rychlého zvýšení nezaměstnanosti, kterou ale v regionu nelze rychle uspokojit dostatečnou nabídkou jiných volných pracovních míst. Často se totiž jedná o specializované provozy.

Počet zaměstnanců	200 – 249	250 – 499	500 – 999	1000 – 1999	Více než 2000
Počet podniků	26	44	12	3	1

Tab. 5.3.2: Rozdělení velkých zaměstnavatelů dle počtu zaměstnanců a četnosti podniků v kraji

Zpracované mapové výstupy:

- 5.3.1 Odvětvová a velikostní struktura podniků v roce 2012 (formát A4)
  - Mapa zobrazuje lokalizaci největších zaměstnavatelů v komerční sféře v kraji v roce 2012.

## 5.4 Brownfieldy

Za brownfield považujeme nemovitost (pozemek, stavbu, areál), která není využívána, je zanedbaná a může být kontaminovaná. Většinou se jedná o pozůstatek průmyslových, těžebních, zemědělských, armádních, dopravních a jiných aktivit. V rámci studie sídelní struktury byly sledovány pouze brownfieldy větší než 0,5 hektaru, kterých se v Olomouckém kraji nachází zhruba 100. Celkový počet brownfieldů je tak ve skutečnosti vyšší. Nejvíce brownfieldů se nachází v okrese Šumperk.

Okres	Počet
Olomouc	17
Prostějov	19
Přerov	17
Jeseník	19
Šumperk	28
<b>Celkem</b>	<b>100</b>

Tab. 5.4.1: Četnost brownfieldů o velikosti nad 0,5 hektaru v jednotlivých okresech

Výpočtem podílu plochy brownfieldu na zastavěnou plochu obce bylo zjištěno, jak moc je ovlivněna zástavba v dané obci nevyužívanou plochou. V obcích Krchleby, Hrdibořice, Zlaté Hory a Skřípov je plocha brownfieldu větší než zastavěná plocha obce.

V severní části kraje se brownfieldy nacházejí především v ORP Jeseník a severní části ORP Šumperk, jedná se o obce např. Velká Kraš, Staré Město a Jeseník.

Brownfieldy v jižní části kraje mají mnohem větší šanci na opětovné využití, jelikož je zde soustředěno větší množství osídlení. V těchto lokalitách existuje větší tlak podnikatelských subjektů na zanedbané a nevyužívané nemovitosti, které mohou být využity k podnikatelským účelům nebo k občanské vybavenosti.

Největší potenciál je možno vidět v okolí velkých měst – Hranice, Olomouc, Lipník nad Bečvou či Prostějov.

Pro oblasti s větším množstvím brownfieldů, které jsou vhodné k opětovnému využití je důležitá mimo jiné i dobrá dopravní dostupnost. V rámci Olomouckého kraje se jedná především o pás obcí v ORP Šumperk, Zábřeh, Mohelnice či Litovel sousedící s Pardubickým krajem.

Zpracované mapové výstupy:

- 5.4.1 Lokality brownfields v roce 2012 (formát A4)
  - Mapa zobrazuje podíl plochy brownfieldu na zastavěnou plochu v obci včetně lokalizace větších areálů v roce 2012.

## **5.5 Míra podnikatelské aktivity**

Míra podnikatelské aktivity v obci je procentuální podíl počtu podnikatelských subjektů a ekonomicky aktivního obyvatelstva v obci. Tento ukazatel odhalil nerovnoměrnost rozložení v rámci celého kraje. Výrazně vyšších hodnot dosahuje na Jesenicku a Šumpersku, kde tedy působí výrazně více živnostníků.

Je to způsobeno nedostatečnou nabídkou zaměstnaneckých poměrů v severní části kraje a také orientací lokality na turistický ruch. Více než 10 obcí vykazuje podíl vyšší než 55 %, nejvíce podnikatelů nalezneme v obci Ostružná, kde převažují rekreační objekty a celá obec je převážně orientována na turistický ruch.

Jižně od Šumperka lze pro celý zbytek kraje tento parametr interpretovat zcela jinak. Více podnikatelských subjektů nalezneme v centrech ORP nebo jejich nejbližším okolí, venkov vykazuje obecně hodnoty nižší. Důvodem je centralizace velkých zaměstnavatelů do centrem ORP či obecně do měst, do kterých za prací dojíždí venkovské obyvatelstvo ve spádové oblasti většího sídla.

Zpracované mapové výstupy:

- 5.5.1 Míra podnikatelské aktivity v obci v roce 2011 (formát A4)
  - Mapa zobrazuje procentuální podíl počtu podnikatelských subjektů a ekonomicky aktivního obyvatelstva v obci v roce 2011.

## 5.6 Hmotná nouze

Problematicku hmotné nouze a pomoci v hmotné nouzi upravuje zákon č. 111/2006 Sb., o pomoci v hmotné nouzi, ve znění pozdějších předpisů. Představuje jedno z opatření, kterým stát bojuje proti sociálnímu vyloučení občanů, nicméně vychází z principu, že osoba, která pracuje, se musí mít lépe než osoba nepracující, případně osoba se práci vyhýbající.

Hmotná nouze je v zásadě stav, kdy osoba či rodina nemá dostatečné příjmy a její celkové sociální a majetkové poměry neumožňují uspokojení základních životních potřeb na úrovni ještě přijatelné pro společnost (ošacení, obživa a bydlení). Současně si tyto příjmy nemůže z objektivních důvodů zvýšit (uplatněním nároků a pohledávek, prodejem nebo využitím majetku) a vyřešit tak svoji nelehkou situaci vlastním přičiněním.

Osobě v hmotné nouzi jsou vypláceny dávky ve formě příspěvku na živobytí, doplatku na bydlení a mimořádné okamžité pomoci. O jejich poskytnutí a vyplacení rozhodují příslušné krajské pobočky úřadu práce. Při šetření oprávněnosti přiznání dávek v hmotné nouzi není žadatel posuzován sám, ale v okruhu společně posuzovaných osob, kterými je nejčastěji jeho rodina.

Nárok na příspěvek na živobytí vzniká jednotlivci nebo rodině v případě, že po odečtení nákladů na bydlení nedosahuje částky na živobytí. Doplatek na bydlení vyplatí městský úřad rodině, jejíž příjmy nestačí na uhrazení nákladů na bydlení, což představuje nejen nájemné, ale i služby. Výše doplatku je stanovena tak, aby žadatel po vyplacení měl odpovídající částku na živobytí. Mimořádná pomoc se týká mimořádných situací – přírodních a ekologických katastrof, hrozeb sociálního vyloučení nebo možné zdravotní újmy.

Data o poskytnutých dávkách v hmotné nouzi jsou sbírána za jednotlivá pracoviště úřadu práce. Vzhledem k menší podrobnosti byly tyto informace vztaženy na POÚ.

Podíl vyplacených dávek v hmotné nouzi na celkový počet obyvatel v obcích POÚ je částečně srovnatelný s vyhodnocením míry nezaměstnanosti v obcích. Nedostatek pracovních míst s sebou přináší také těžší dostupnost dobře placené práce. Nejvíce patrné je to v severní části kraje, kde dochází vzhledem k počtu obyvatel k nejintenzivnější pomoci osobám v hmotné nouzi. Nejlépe jsou naopak schopni své živobytí zajistit obyvatelé ve správním obvodu POÚ Litovel.

Zpracované mapové výstupy:

- 5.6.1 Míra vyplacených dávek hmotné nouze v POÚ v roce 2012 (formát A4)
  - Mapa zobrazuje procentuální podíl počtu vyplacených hmotných dávek a počtu nezaměstnaných ve vybrané POÚ v roce 2012.

## 6. Mobilita obyvatelstva

Informace o dojížděci a vyjížděci obyvatelstva do škol a do zaměstnání jsou převzaty ze sčítání obyvatelstva z roku 2001. Data z posledního sčítání pro jednotlivé obce v době zpracování této studie ještě bohužel nebyla k dispozici.

### 6.1 Dojížd'ka a vyjížd'ka

Každodenní pohyb EAO za prací je pro území kraje charakteristický svou spádovostí. Dle mapového vyhodnocení, které zobrazuje podíl počtu vyjíždějících EAO a celkového počtu EAO v obci jasně odlišuje velká sídla (obecně všechna města) jako místa bez větší nutnosti cestování za prací mimo bydliště. Obce v jejich okolí jsou naopak charakteristické zvýšenou dojížděkou za prací, kterou velká sídla kumulují. V obci Lhotka nedaleko Přerova tento podíl dosahuje hodnoty 92,9 %, nejnižší hodnotu pak celkem logicky nalezneme v Olomouci. Vyjížd'ka za prací v jihovýchodní části kraje je z části směřována také do Bystřice pod Hostýnem, která administrativně patří ke Zlínskému kraji. Dále je vyjížd'ka za prací orientována i na další města mimo kraj – Vyškov, Kroměříž nebo Holešov. Na západě je to pak Moravská Třebová, na východě Rýmařov.

Informace o počtu dojíždějících do škol zahrnují počet všech žáků, studentů a učňů, kteří z místa svého bydliště dojíždějí do školy mimo své bydliště. V kapitole 7.1 je zpracována problematika školství a její součástí je identifikace školských zařízení v kraji.

Porovnáním vyhodnocení vyjížd'ky do škol s mapami existence školských zařízení (7.1.1 – 7.1.3) je možné najít některé obce s informací o dojížděci žáků do školy, která dle vyhodnocení školských zařízení mapu nemá. Tato skutečnost je způsobena různým stářím použitých podkladů. Informace o existenci škol jsou platné k roku 2012, informace o dojíždějících pak k roku 2001.

Podobně jako u vyjížd'ky za prací je i u dojížd'ky do škol patrná centralizace studujících do velkých sídel, kde se počty dojíždějících studentů pohybují nad 1500 denně. Podobné je to u měst obecně, zcela bez dojíždějících zůstávají obce bez školského zařízení. Pro velká sídla je ale charakteristická také vysoká dojížd'ka do škol. Zde se jedná hlavně o vysokoškolské a středoškolské vzdělání, kdy studenti cestují za výukou do jiných krajů případně měst. Studenti ze Šternberka často studují střední a vysokou školu v Olomouci, Olomoučtí pak cestují za studiem v rámci kraje např. na Střední pedagogickou školu do Přerova.

Celistvý přehled o pohybu obyvatelstva v rámci celého kraje poskytuje vyhodnocení denní velikosti obcí. Tato velikost je počítána jako součet počtu obyvatel obce a počtu všech dojíždějících. Od získaného výsledku je pak odečten součet všech vyjíždějících. I zde je jasně zřetelná spádovost center ORP a dalších měst.

Některé z obcí změní během pracovního dne svůj počet obyvatel i o více než 100 procent. Přehled 10 obcí s procentuálně nejvyšším nárůstem obyvatel během dne je uveden v tabulce 6.1.1 níže.

Relativně největší nárůst vzhledem k počtu obyvatel byl zaznamenán u obce Milotice nad Bečvou. Důvodem je fungující průmyslový areál vlastněný společností E- Technik, která je nástupcem značky Eta. Nedaleko ležící Teplice nad Bečvou jsou orientovány na lázeňství, většina dojíždějících je proto zaměstnána v lázních a doprovodných službách.



Název obce	Počet obyvatel	Denní velikost	Nárůst (%)
Milotice nad Bečvou	226	595	163.3
Teplice nad Bečvou	307	586	90.9
Lutín	3 211	4042	25.9
Šumperk	29 490	36590	24.1
Jeseník	12 700	15420	21.4
Olomouc	102 607	122900	19.8
Mohelnice	9 847	11720	19.0
Prostějov	48 159	57130	18.6
Bochoř	945	1120	18.5
Brodek u Konice	933	1094	17.3

Tab. 6.1.1: Přehled obcí s největším procentuálním nárůstem počtu obyvatel v rámci dojížděky za prací a studiem v roce 2001.

Zpracované mapové výstupy:

- 6.1.1 Intenzita vyjížděky a dojížděky za prací v roce 2001 (formát A3)
  - Mapa zobrazuje podíl vyjíždějících a dojíždějících za prací mimo obec a počtu EAO v obci v roce 2012
- 6.1.2 Počet dojíždějících a vyjíždějících do škol v roce 2001 (formát A3)
  - Mapa zobrazuje počet dojíždějících a vyjíždějících do škol mimo obec v roce 2012
- 6.1.3 Denní velikost obcí v roce 2001 (formát A3)
  - Mapa zobrazuje denní velikost obcí dle počtu obyvatel a podílu vyjíždějících a dojíždějících v roce 2001

## 6.2 Časová a vzdálenostní dostupnost v rámci kraje

Vstupními daty do výpočtu časových a vzdálenostních map dostupnosti se stala vrstva silniční sítě Olomouckého kraje, která byla převzata z Územně analytických podkladů pro Olomoucký kraj.

Za účelem použití v síťové analýze a možnosti definování rozdílných vlastností byla vrstva rozdělena podle dostupného atributu na 4 vrstvy – dálnice (a rychlostní silnice), silnice 1., 2. a 3. třídy. Takto upraveným vrstvám byly definovány pravidla pro určení časových a rychlostních vlastností pro daný úsek silnice. Každému úseku silnice o známé délce, byla definována průměrná rychlost podle typu komunikace. Rychlostní limit u dálnic a rychlostních silnic byl upraven v úseku silnice R46 mezi Olomoucí a Vyškovem s omezením rychlosti z hodnoty 120 na 90 km/h. Ve zmíněném úseku je povolena maximální rychlost pouze 100 km/h.

Typ komunikace	Rychlostní limit(km/h)
Dálnice a rychlostní silnice*	120
Silnice 1. třídy	75
Silnice 2. třídy	70
Silnice 3. třídy	60

Tab. 6.2.1: Stanovené rychlostní limity komunikací

\* pro úsek silnice R46 mezi Olomoucí a Vyškovem byla rychlost stanovena na 90 km/h

Pro takto ohodnocený úsek poté byla spočítána doba, za kterou je prostředek individuální automobilové dopravy schopný úsek zdat. Následně byly vytvořeny obslužné zóny okolo vybraných stanovišť (stanoviště záchranné služby kraje či centra ORP).

Například pro časovou dostupnost krajského města Olomouce z různých částí kraje byly stanovené hranice dojezdnosti do 15 minut, 15 - 30 minut, 30 - 60 minut a nad 60 minut. Výsledky lze aplikovat i pro opačný případ, tedy za jakou dobu se člověk dopraví do lokality mimo Olomouc.

Časová dostupnost centra kraje – města Olomouce je u převážné většiny kraje do jedné hodiny jízdy autem, pouze severní část a části při jižní hranici mají dojezdovou dobu delší. Dojezd ze severní části kraje, hlavně pak z Jesenicka je v zimních měsících závislý na aktuálním stavu komunikací v horských oblastech. V tomto směru je nejproblematictější místem úsek přes Červenohorské sedlo z Koutů nad Desnou do Bělé pod Pradědem.

Pro kompletní posouzení dostupnosti obcí v rámci kraje byla vzhledem k jeho tvaru v JV části doplněna také silnice druhé třídy č. 377 z Plumlova na Drahany, která vede přes Vojenský újezd Březina (leží v Jihomoravském kraji). Vzhledem ke stanovenému rychlostnímu limitu 70 km/h nedošlo z hlediska dostupnosti k žádným změnám.

Dopravní dostupnost center ORP se pohybuje ve většině do 30 minut, delší dobu na cestě stráví cestující při dojíždě z okrajových částí velkých ORP jako jsou Šumperk, Jeseník nebo v případě Olomouce z Libavé.

Vzdálenostní dopravní dostupnost Olomouce se v jeho centrální části pohybuje do 50 km, severní část při hranicích vzdálena i více než 125 km. To také odpovídá časové dostupnosti zmíněné výše.

Zpracované mapové výstupy:

- 6.2.1 Časová dostupnost Olomouce pomocí individuální automobilové dopravy v roce 2012 (formát A4)
- 6.2.2 Časová dostupnost center ORP pomocí individuální automobilové dopravy v roce 2012 (formát A4)
- 6.2.3 Vzdálenostní dopravní dostupnost Olomouce v roce 2012 (formát A4)

### 6.3 Veřejná hromadná doprava v rámci kraje

V rámci Olomouckého kraje funguje Integrovaný dopravní systém (IDSOK), který umožňuje využívání jednotných tarifních a smluvních přepravních podmínek na celém území kraje, používání jednotných jízdních dokladů a také jejich vzájemné uznávání mezi dopravci zapojenými do IDSOK.

Seznam dopravců v IDSOK včetně počtu jimi obsluhovaných linek je uveden v tabulkách 6.3.1 a 6.3.2 níže.

Název dopravce	Počet linek
AUTOBUSOVÁ DOPRAVA PAVEL STUDENÝ s.r.o.	2
AUTOBUSY - KONEČNÝ s.r.o.	1
AUTODOPRAVA STUDENÝ, spol. s r.o.	5
AUTODOPRAVA TESAŘ s.r.o.	1
České dráhy, a.s.	4
ČSAD Frýdek-Místek a.s.	6
Dopravní podnik města Olomouce, a.s.	28
FTL - First Transport Lines, a.s.	48
Obec Ptení	1
Dopravní a logistická společnost s.r.o.	8
Veolia Transport Morava a.s.	211
VOJTILA TRANS s.r.o.	7

Tab. 6.3.1: Přehled dopravců v IDSOK a počet obsluhovaných linek

Název dopravce	Počet linek
Autodoprava Josef Pinkas	4
Autodoprava Miroslav Matocha	1
ČAD Blansko a.s.	3
ČSAD Ústí nad Orlicí a.s.	5
DOPAZ s.r.o.	2
TQM - holding s.r.o.	1
VYDOS BUS a.s.	2

Tab. 6.3.2: Přehled dopravců mimo Olomoucký kraj, uznávajících jízdní doklady IDSOK

V celkem šesti městech kraje funguje městská hromadná doprava, která zajišťuje dopravu obyvatelstva v rámci měst a jejich nejbližšího okolí. Městskou hromadnou dopravu zajišťují autobusy, pouze v Olomouci je provozována také tramvajová doprava.

Problematika autobusové hromadné dopravy je zpracována v mapě 6.3.1, která zobrazuje průběh dálkových linek, zóny městské hromadné dopravy a obce obsluhované autobusovou dopravou. Na území kraje se nachází pouze tři obce bez zastávky autobusu – Hlušovice a Bohuňovice u Olomouce a Měrovice nad Hanou v jižní části kraje. Všechny tři obce jsou ale obsluhovány dopravou železniční.

Mapa železniční dopravy číslo 6.3.2 zobrazuje kromě průběhu železničních tratí a železničních zastávek také časovou dostupnost Olomouce z center okolních ORP v kraji. Dojezdové časy byly převzaty jízdních řádů. Jedná se o přímé spojení s nejkratší možnou dobou dojezdu. Vzhledem k horšímu vlakovému spojení trvá cesta z Konice do Olomouce výrazně déle než v případě podobně vzdálených center ORP jako je Lipník nad Bečvou nebo Uničov.

Olomouckým krajem prochází III. transitní železniční koridor Praha – Bohumín, na kterém jsou provozovány dálkové rychlíkové spoje, které provozují České dráhy a společnosti Regiojet a.s. a Leo Express a.s.

Do IDSOK kromě autobusové dopravy patří také železniční doprava, a to v severní části kraje. Zde dopravu zajišťují České dráhy a soukromý dopravce Železnice Desná, spadající pod Veolia Transport Morava a.s. Obce obsluhované vlakovými spoji v rámci IDSOK jsou zobrazeny v mapě 6.3.2.

Zpracované mapové výstupy:

- 6.3.1 Obce obsluhované autobusovou hromadnou dopravou v roce 2012 (formát A4)
- 6.3.2 Železniční doprava v rámci kraje v roce 2012 (formát A4)

## 7. Občanská vybavenost obcí

Kromě vybavenosti obce v oblastech školství, sociálních služeb a zdravotnictví nelze opomenout další ukazatele jako je existence prodejny potravin, pošty, kulturního či sportovního zařízení v obci. Důležitá je také činnost spolků a sportovních klubů, které pomáhají při rozvoji dobrého společenského klimatu v obci.

### 7.1 Školství

Problematika školství je řešena z hlediska občanské vybavenosti obcí zařízeními školského typu, podobně jako další ukazatele v následujících kapitolách. Pro potřeby tohoto vyhodnocení byla zpracována data o existenci škol jako takových a dále o jejich kapacitě.

#### 7.1.1 Existence školy v obci

Z aktuálních dat převzatých z Ministerstva školství a sociálních věcí byla provedena identifikace školských zařízení v obci a ta poté vyhodnocena v mapě. V případě vysokých škol vyhodnocení provedeno nebylo, jelikož jsou v kraji pouze tři – v Olomouci Univerzita Palackého a Moravská vysoká škola a v Přerově Vysoká škola logistiky.

Mateřských škol bylo v kraji v roce 2011 celkem 368, z nichž více než 15 % je lokalizováno v třech největších sídlech kraje. Rozmístění mateřských škol lze i vzhledem ke koncentraci obyvatelstva považovat za rovnoměrné. Kapacita těchto zařízení dle získaných údajů není zcela obsazena. Z celkového počtu garantovaných 25 370 míst v kraji je obsazeno 22 856 míst, což představuje obsazenost cca 90 procent.

Jiná situace je samozřejmě ve velkých městech, kde je poptávka po místech v mateřských školách několikanásobně vyšší než v případě venkova. Zatímco venkovské mateřské školy mají s naplněním kapacity často problémy, ve městech a obcích s vyšší hustotou zalidnění je o každé místo v mateřské škole velký zájem. Důkazem je otevření nové mateřské školy při Fakultní základní škole Holečkova v Olomouci. Mateřská škola vznikla z původních prostor školní družiny, byla otevřena v září 2012 a má kapacitu 75 dětí.

Problematické je jistě nalezení místa pro dítě v mateřské škole mimo jeho trvalé bydliště, což je často pro rodiče vhodnější z důvodu jejich každodenní dojíždky za prací.

Do seznamu mateřských škol nejsou zahrnuty soukromé mateřské školy, které v současné době nejsou ničím neobvyklým. Jejich počet se v Olomouckém kraji pohybuje okolo patnácti. Vznikají většinou ve městech, kde je větší kumulace rodičů ochotných platit vyšší školné za lepší služby, které zahrnují rodinný přístup, menší počet dětí ve třídě a orientaci na jazyky, hudbu, výtvarnou výchovu či kreativní rozvoj dítěte.

Celkový počet základních škol v Olomouckém kraji dosáhl počtu 298, z nichž podobně jako u mateřských škol je 15 procent soustředěno v Olomouci, Přerově a Prostějově. Celková kapacita všech základních škol představuje více než 85 000 míst, z nichž je dle údajů MPSV obsazeno 57 procent. Kapacita základních škol je tedy výrazně vyšší než je v současné době třeba. Rozložení

základních škol v rámci kraje je vzhledem k rozmístění obyvatelstva podobně jako u škol mateřských rovnoměrné.

Při vyhodnocení rozmístění středních škol byla zvolena následující školská zařízení – gymnázium, střední odborná a praktická škola, střední odborné učiliště a odborné učiliště a také nástavbové studium. Z hlediska lokalizace jsou školy umístěny v největších centrech osídlení, ale také v místech s vazbou na odbyt nově vznikající pracovní síly. Příkladem pro tento typ umístění může být Lutín. Z hlediska naplněnosti těchto zařízení se dostaneme na cca 66 procent. Tradičně menší zájem je o obory na středních odborných a odborných učilištích, naplňovány však nejsou ani kapacity gymnázií ve velkých městech. I zde je patrný nedostatek studentů.

Nejvíce středoškolských zařízení je situováno do Olomouce, Prostějova a Přerova, tedy největších ORP. Nejméně těchto školských zařízení nalezneme v ORP Konice a Šternberk.

Název ORP	MŠ	ZŠ - 1.st.	ZŠ	Gymnázium	SOŠ a SPŠ	SOU a OU	Nástavbové studium
Hranice	31	9	10	1	4	1	1
Jeseník	28	6	12	1	4	6	3
Konice	10	3	4	1	0	0	0
Lipník nad Bečvou	14	4	6	1	2	1	1
Litovel	16	6	10	1	0	1	1
Mohelnice	11	5	5	0	2	3	2
Olomouc	72	21	42	5	15	13	9
Prostějov	62	15	25	3	10	7	7
Přerov	47	14	21	3	8	6	4
Šternberk	13	6	6	1	0	1	1
Šumperk	31	11	20	1	9	3	2
Uničov	8	2	9	1	3	1	2
Zábřeh	29	18	8	1	2	2	2

Tab. 7.1.1.1: Přehled školských zařízení dle jednotlivých ORP

Zpracované mapové výstupy:

- 7.1.1.1 Mateřská škola v obci v roce 2012 (formát A4)
  - Mapa zobrazuje obce s existencí mateřské školy v roce 2012
- 7.1.1.2 Základní škola v obci v roce 2012 (formát A4)
  - Mapa zobrazuje obce s existencí základní školy s rozlišením prvního a obou stupňů v roce 2012.
- 7.1.1.3 Střední škola v obci v roce 2012 (formát A4)
  - Mapa zobrazuje obce s existencí střední školy včetně jejich kategorizace v roce 2012.

### 7.1.2 Naplněnost kapacity a spádovost základních škol

Pro analýzu úrovně naplněnosti základních škol bylo zpracováno mapové vyhodnocení, které zobrazuje procentuální naplněnost ZŠ vzhledem k jejich tabulkové kapacitě. Průměrná hodnota naplněnosti je již uvedena výše v textu, obecně lze ale říci, že je naplněnost škol velmi nerovnoměrná.

V kraji fungují cca dvě desítky škol, které jsou naplněny z více než 75 procent (Horka nad Moravou, Jívová, Rovensko, Plumlov či Bochoř) a naopak se najdou zařízení, která nejsou naplněna ani ze čtvrtiny (Černá Voda, Rohle, Huzová a Olšovec).

Pro zjištění spádovosti základních škol v kraji byly elektronickou poštou dotázány všechny základní školy v obcích s jednou základní školou. Celkem se jednalo o 201 základních škol. Informace o spádovosti poskytlo 112 z nich, zbývající informace byly dohledány na webových stránkách obcí a základních škol. I přesto se ale nepodařilo získat kompletní informace pro všechny obce z hlediska jejich spádovosti k ZŠ.

Spádovost u obcí s více školami zjišťována nebyla. V rámci měst je dostupnost zařízení pro základní vzdělání dostatečná, včetně malé vzdálenosti od místa bydliště. Z větších sídel navíc děti za základním vzděláním v naprosté většině případů nedojíždějí do okolních menších obcí.

Z hlediska spádovosti základních škol rozlišujeme dva typy zařízení. V některých obcích je škola využívána výhradně žáky trvale žijícími v obci, z okolních obcí nikdo do školy nedojíždí a není proto školou spádovou.

V případě, že do školy dojíždí žáci z okolí, jedná se o školu spádovou a spádové proudy jsou naznačeny v mapách 7.1.2.2 – 7.1.2.4. Mapové vyhodnocení bylo pro větší přehlednost rozděleno na tři samostatné mapy.

Nejvíce spádových proudů je směřováno do základních škol v menších městech a větších vesnicích. Okolí největších sídel v kraji je dostatečně pokryto školami s odpovídající kapacitou. Z tohoto důvodu vznikají spádová centra v obcích jako Velký Týnec, Senice na Hané, Plumlov nebo Dřevohostice. Z dostupných informací bylo zjištěno, že žádná z obcí nespáduje mimo území Olomouckého kraje.

Zpracované mapové výstupy:

- 7.1.2.1 Naplněnost kapacity základních škol v roce 2012 (formát A4)
  - Mapa zobrazuje procentuální naplněnost kapacity ZŠ žáky vzhledem k tabulkovým hodnotám kapacity v roce 2012.
- 7.1.2.2 Spádovost základních škol – severní část kraje v roce 2012 (formát A4)
- 7.1.2.3 Spádovost základních škol – západní část kraje v roce 2012 (formát A4)
- 7.1.2.3 Spádovost základních škol – východní část kraje v roce 2012 (formát A4)



## 7.2 Sociální služby

Vzhledem k postupnému stárnutí populace a stále se zvyšující úrovni poskytované zdravotní péče nejen v Olomouckém kraji, ale i obecně, se problematika sociálních služeb stává velmi důležitou.

V roce 2012 bylo v Olomouckém kraji v provozu celkem 34 domovů pro seniory s celkovou kapacitou 2749 lůžek. Jejich lokalizace v rámci kraje je vzhledem k rozmístění obyvatelstva logická, nicméně zcela neodpovídá rozmístění obyvatel z hlediska jejich věkové struktury. Velká část těchto zařízení je umístěna v městech a obcích v centrální části kraje, což ale nejsou obce s největším podílem obyvatelstva ve věkové skupině starší 65 let. Na Jesenicku funguje 5 zařízení tohoto typu, ve Vidnavě navíc došlo k 1. 1. 2013 ke snížení počtu míst z původních 49 na 35.

Zajímavým hodnotícím ukazatelem je výpočet počtu seniorů na jedno místo v domově při hypotéze, že zájem o tento typ péče projeví každý desátý senior. Průměrná hodnota i při tomto způsobu výpočtu dosahuje hodnoty 6,2 obyvatele na jedno místo v domově pro seniory. Z hlediska ORP je na tom pak nejhůře Lipník nad Bečvou, který ve svém správním obvodu žádný domov pro seniory nemá. Z hlediska spádovosti jsou však nedaleko zařízení spadající pod Přerov či Hranice s nízkým počtem potenciálních zájemců na jedno lůžko (viz tabulka 7.2.1 níže). Vzhledem k počtu obyvatel a také třem provozovaným zařízením je tento typ péče nejdostupnější v ORP Konice, kde vypočítaná hodnota dosahuje 1,2. Za zmínku také stojí právě probíhající dostavba nové části domova pro seniory v Olomouci – Chválkovicích, která ovšem není v přehledu dostupných míst ještě započítána.

Název ORP	Počet seniorů	Počet míst	Počet potenciálních zájemců na 1 lůžko
Hranice	5392	184	2,93
Jeseník	6170	264	2,33
Konice	1877	158	1,19
Lipník nad Bečvou	2457	0	bez výpočtu
Litovel	3906	165	2,37
Mohelnice	2940	21	14,00
Olomouc	26167	401	6,53
Prostějov	16768	532	3,15
Přerov	14795	546	2,71
Šternberk	3685	17	20,47
Šumperk	11664	321	3,62
Uničov	3665	40	9,16
Zábřeh	5363	100	5,36

Tab. 7.2.1: Přehled počtu seniorů, počtu míst v domovech pro seniory a počtu potenciálních zájemců o jedno lůžko. Při výpočtu byla použita 1/10 počtu seniorů v každém ORP.

Domů s pečovatelskou službou bylo v Olomouckém kraji v roce 2012 celkem 47. Dům s pečovatelskou službou je určen pro starší občany, jejichž zdravotní stav nevyžaduje komplexní ústavní péči, avšak pro zajištění některých úkonů potřebují z důvodu věku nebo zdravotního stavu pomoc nebo péči jiné osoby (pečovatelské služby) a tuto péči nemohou zajistit rodinní příslušníci. Jejich rozmístění v rámci kraje lze považovat za rovnoměrné, údaje o kapacitě těchto zařízení nebyly bohužel k dispozici.

V kraji funguje také 11 domovů pro osoby se zdravotním postižením (kapacita 1168 míst) a 10 zařízení poskytujících chráněné bydlení (kapacita 449 míst), které je určeno osobám se sníženou soběstačností z důvodu duševního onemocnění. Jejich situace zpravidla vyžaduje pomoc jiné fyzické

osoby. Chráněné bydlení je řešeno skupinově. Hlavním cílem je snaha o zlepšení základních životních návyků a případné začlenění člověka do společnosti.

Zpracované mapové výstupy:

- 7.2.1 Domovy pro seniory v obci v roce 2012 (formát A4)
  - Mapa zobrazuje umístění a kapacitu domovů pro seniory v kombinaci s počtem seniorů v obci v roce 2012
- 7.2.2 Domy s pečovatelskou službou v obci v roce 2010 (formát A4)
  - Mapa zobrazuje umístění domů s pečovatelskou službou v roce 2010.
- 7.2.3 Domovy pro osoby se zdravotním postižením a chráněné bydlení v roce 2012 (formát A4)
  - Mapa zobrazuje umístění domovů pro osoby se zdravotním postižením a chráněné bydlení v roce 2012.

### 7.3 Zdravotnictví

Rozmístění zdravotnických služeb bylo zpracováno do třech mapových vyhodnocení. Zdravotnická zařízení s větší kapacitou lůžek i ambulantních částí jsou situována v městech. Jedná se hlavně o nemocnice. Větší specializovaná pracoviště jsou umístěna i mimo centra ORP.

Zde lze zmínit léčebnu dlouhodobě nemocných v Pasece nebo psychiatrickou léčebnu v Bílé Vodě. Samostatnou složkou zdravotnické péče jsou lázeňské pobyty. V kraji je provozováno celkem 6 lázeňských léčeben – v Jeseníku, Teplicích nad Bečvou, Velkých Losinách, Lipové – lázních, Slatinicích a Bludově. Za lázeňskou léčebnu je považováno smluvní lázeňské zařízení, které poskytuje lázeňskou péči.

Typ zařízení	Počet
Nemocnice, poliklinika	8
Psychiatrická léčebna	2
Léčebna dlouhodobě nemocných	7
Lázeňská léčebna	6
Hospic, léčebný ústav	6

Tab. 7.3.1: Přehled počtu zdravotnických zařízení v kraji

V menších sídlech jsou běžná zdravotnická střediska nebo soukromé ordinace praktických lékařů, zubařů, gynekologů či očních lékařů. Ve větších obcích je běžný větší počet ordinací lékařů s různou specializací, do některých menších lékaři zajíždějí pouze jeden den v týdnu. V mapě, která tento typ služeb zobrazuje, jsou proto zahrnuta i detašovaná pracoviště lékařů.

V rámci center jednotlivých ORP je počet zdravotnických zařízení a služeb odvislý od počtu obyvatel v každém z nich. Největší objem zdravotnických služeb proto soustředí Olomouc, nejméně pak Konice a Lipník nad Bečvou. Obecně lze ale říci, že nabídka zdravotnických služeb je v centrech ORP z hlediska sledovaných ukazatelů dostatečná.

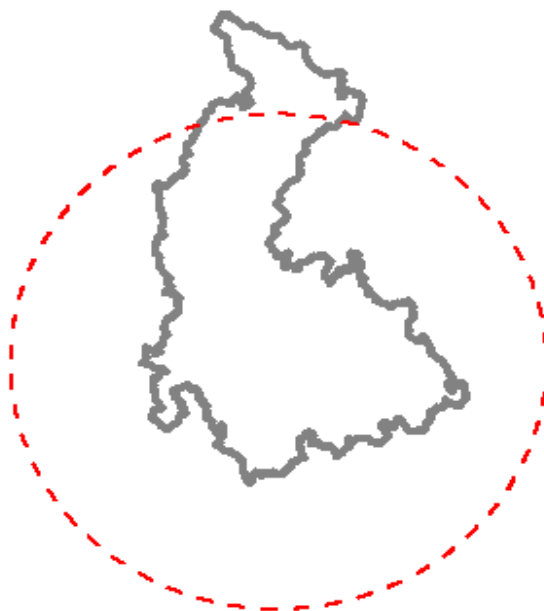
Důležitou složkou zdravotnických služeb je zdravotnická záchranná služba, která pomáhá při řešení náhlých zdravotních problémů občanů a zajišťuje tedy poskytování odborné přednemocniční neodkladné péče.

V Olomouckém kraji je k dispozici celkem 26 výjezdových skupin rozmístěných na 15 výjezdových stanovištích. V součinnosti s výjezdovými skupinami funguje také jedna skupina letecké záchranné služby umístěná v Olomouci.

Územní odbor	Výjezdová stanoviště
<b>Olomouc</b>	Olomouc, ul. Hněvotínská
	Olomouc, ul. Aksamitova
	Šternberk
	Uničov
	Litovel
<b>Prostějov</b>	Prostějov
	Konice
<b>Přerov</b>	Přerov
	Hranice
<b>Šumperk</b>	Šumperk
	Zábřeh
	Mohelnice
	Hanušovice
<b>Jeseník</b>	Jeseník
	Javorník

Tab. 7.3.2: Přehled výjezdových míst zdravotnické záchranné služby v kraji

Vrtulník letecké záchranné služby zasahuje kromě Olomouckého kraje také v kraji Zlínském, který leteckou záchrannou službu neprovozuje. Akční rádius vrtulníku má rozsah 70 km, což odpovídá doletové době 18 – 30 minut dle aktuálních povětrnostních podmínek. V rámci kraje je v provozu celkem 9 heliportů, z nichž heliporty v Jeseníku a Zlatých horách jsou na hraně akčního rádiu.



Obr. 7.3.1: Akční rádius vrtulníku letecké záchranné služby z Olomouce.

Na základě dat určených pro zpracování časové dostupnosti centra kraje a center ORP byla vytvořena analýza dojezdové vzdálenosti vozů zdravotnické záchranné služby v rámci kraje. Velká část území

kraje je dle nastavených parametrů dostupná do legislativou daných dvaceti minut od výjezdu. Vyšší časová náročnost je jako obvykle v okrajových částech kraje, které ale v některých případech lze obsloužit záchrannou službou z okolních krajů.

Zpracované mapové výstupy:

- 7.3.1 Zdravotnická zařízení v obci v roce 2012 (formát A4)
  - Mapa zobrazuje umístění a kapacitu zdravotnických zařízení v kraji v roce 2012
- 7.3.2 Existence dětského lékaře, lékaře pro dospělé, ženského lékaře, zubního lékaře a lékárny v obci v roce (formát A4)
  - Mapa zobrazuje přehled ordinací lékařů v obcích v roce 2010.
- 7.3.3 Existence dětského lékaře, lékaře pro dospělé, ženského lékaře, zubního lékaře a lékárny v centrech ORP v roce (formát A4)
  - Mapa zobrazuje přehled ordinací lékařů v centrech ORP v roce 2010.
- 7.3.4 Dojezdové vzdálenosti vozů zdravotnické záchranné služby v roce 2012 (formát A4)
  - Mapa zobrazuje časové zóny dojezdu vozů zdravotnické záchranné služby v roce 2012

## 7.4 Existence prodejny potravin v obci

Při zjišťování existence prodejen potravin v obci bylo provedeno rozdělení na obce s výskytem prodejen větší rozlohy, které provozují na českém trhu působící maloobchodní řetězce a poté na malé prodejny potravin na venkově. I u těchto typů prodejen došlo postupem času k propojení do obchodních sítí, které prodejnám umožňují fungovat samostatně, ale dodávají jim zboží a díky větším odběrům umožňují prodej za výhodnější ceny. Letákové akce tak již nejsou doménou pouze velkých řetězců, ale jsou běžné i na venkově. Z obchodních sítí působících v Olomouckém kraji lze jmenovat společnosti Bala, CBA Nuget, ENAPO, Hruška nebo Jednota.

V případě venkovských obcí je dle dostupných informací prodejna potravin téměř v každé obci kraje, celkově je prodejnou potravin vybaveno téměř 89 procent obcí. Dostupnost základních potravin je proto na venkově dostatečná.

Přehled prodejen maloobchodních řetězců je uveden níže. Tyto prodejny jsou situovány v centrech ORP s výjimkou Konice.

Název obce	Supermarket	Hypermarket	Hobbymarket	Sportmarket
Olomouc	16	4	3	4
Přerov	7	2	1	2
Prostějov	7	2	1	2
Šumperk	5	1	0	1
Hranice	4	1	0	1
Zábřeh	4	0	0	0
Šternberk	4	1	0	0
Jeseník	5	0	0	0
Uničov	2	1	0	0
Litovel	4	0	0	0
Mohelnice	3	1	0	0
Lipník nad Bečvou	2	0	0	0
Kojetín	1	0	0	0
Hanušovice	1	0	0	0

Tab. 7.4.1: Přehled prodejen obchodních řetězců v obcích

Zpracované mapové výstupy:

- 7.4.1 Prodejny potravin v roce 2009 (formát A4)
  - Mapa zobrazuje obce s prodejnou potravin v roce 2009
- 7.4.2 Obchodní řetězce ve vybraných obcích v roce 2012 (formát A4)
  - Mapa zobrazuje obce s prodejnami obchodních řetězců v roce 2012

## 7.5 Pošty

Rozmístění poboček České pošty je rovnoměrné a zahrnuje 49 % všech obcí v kraji. Podobně jako u ORP Olomouc je pokrytí pobočkami pošty velmi intenzivní v ORP Jeseník (88 procent obcí).

Menší dostupnost této služby je typická pro okrajové části ORP Zábřeh či Prostějov. Z hlediska rozdělení pošt dle jednotlivých ORP je počet pošt odvislý také od velikosti jednotlivých ORP. Nejméně obcí vybavených pobočkou České pošty najdeme v ORP Zábřeh.

Název ORP	Počet pošt	Podíl obcí s poštou (%)
Hranice	13	42
Jeseník	21	88
Konice	8	38
Lipník nad Bečvou	7	50
Litovel	9	45
Mohelnice	5	36
Olomouc	30	67
Prostějov	35	46
Přerov	21	36
Šternberk	8	38
Šumperk	21	58
Uničov	8	80
Zábřeh	9	32
Olomoucký kraj	195	49

Tab. 7.5.1: Přehled výskytu pošt v kraji dle ORP

Zpracované mapové výstupy:

- 7.5.1 Pošty v obci v roce 2012(formát A4)
  - Mapa zobrazuje obce s pobočkou České pošty v roce 2012

## 7.6 Kultura v obci

Z hlediska vyhodnocení kulturních zařízení v kraji byly vybrány následující instituce: kino, divadlo, muzeum a galerie. Kultura je důležitou součástí života a pro existenci těchto zařízení je typická spádovost.

Rozmístění kulturních zařízení v kraji je rovnoměrné s kumulací více možností ve větších centrech osídlení. Zde jsou i z hlediska ORP naplněny všechny sledované kategorie. U menších ORP je pak vybavenost kulturními zařízeními menší – nejméně jsou z tohoto pohledu vybaveny ORP Konice a Lipník nad Bečvou.

V případě spádovosti je také nutné uvažovat o typu kulturního zařízení. Muzeum typicky nenavštěvujeme jednou či dvakrát měsíčně, ale kino tento interval návštěv plnit může.

Název ORP	Počet kulturních zařízení			
	Kino	Divadlo	Galerie	Muzeum
Hranice	4	0	5	4
Jeseník	6	1	2	7
Konice	2	0	0	0
Lipník nad Bečvou	2	0	1	0
Litovel	2	0	1	3
Mohelnice	2	0	1	5
Olomouc	7	2	16	9
Prostějov	8	2	12	9
Přerov	6	1	6	4
Šternberk	2	1	3	3
Šumperk	7	1	6	5
Uničov	2	1	1	1
Zábřeh	3	0	2	1
<b>Olomoucký kraj</b>	<b>53</b>	<b>9</b>	<b>56</b>	<b>51</b>

Tab. 7.6.1: Přehled výskytu kulturních zařízení v kraji dle ORP v roce 2006

Zpracované mapové výstupy:

- 7.6.1 Aktivní kulturní zařízení v kraji v roce 2006 (formát A4)
  - Mapa zobrazuje obce s aktivním kulturním zařízením v roce 2006



## 7.7 Spolky a sportovní zařízení v obci

Mapové vyhodnocení existence sdružení, spolků, společenstev či sportovních klubů v obci zahrnuje sumu sestavenou z fotbalových klubů, Sokola, sborů dobrovolných hasičů, klubů seniorů, modelářů, mysliveckých sdružení či zahrádkářů. U většiny obcí se tento součet pohybuje mezi pěti a patnácti spolky, vysokých hodnot pak logicky dosahují velká města. Zcela bez fungujících spolků jsou podle dostupných informací asi čtyři desítky obcí. Při vyhodnocení z hlediska ORP je nejméně spolků v Konici, nejvíce naopak v ORP Olomouc.

Název ORP	Počet spolků, sdružení, svazů, klubů
Hranice	218
Jeseník	376
Konice	63
Lipník nad Bečvou	93
Litovel	150
Mohelnice	114
Olomouc	1235
Prostějov	585
Přerov	531
Šternberk	140
Šumperk	479
Uničov	93
Zábřeh	220

Tab. 7.7.1: Přehled výskytu spolků, sdružení, svazů a klubů za ORP v kraji

Vybavení obce sportovním zařízením je poměrně běžné, téměř v každé obci je alespoň fotbalové hřiště nebo kurt pro tenis či volejbal. Průměrný počet sportovních zařízení se podle dostupných informací pohybuje okolo pěti na obec. Podobně jako u spolků je vyšší kumulace sportovních zařízení ve městech. Zcela bez sportovních zařízení jsou dvě desítky obcí.

Zpracované mapové výstupy:

- 7.7.1 Sdružení, svazy, spolky a kluby v obci v roce 2011 (formát A4)
  - Mapa zobrazuje počet spolků v obci v roce 2011
- 7.7.2 Sportovní zařízení v obci v roce 2006 (formát A4)
  - Mapa zobrazuje počet sportovních zařízení v obci v roce 2006

## 7.8 Inženýrské sítě v obci

Důležitým vybavením obce jako celku existence funkčních inženýrských sítí. Při vyhodnocení byla v obci zjišťována přítomnost tlakové kanalizace, úroveň plynofikace a existence vodovodního řádu.

V dnešní době je jako samozřejmost brána elektrifikace obce a také existence sdělovacího vedení v obci. V poslední době se v některých obcích objevují rozvody kabelové televize v podobě optických kabelů, které jsou využívány také pro šíření obecního internetu. Obvyklé jsou i obecní bezdrátové internetové sítě.

Z mapového vyhodnocení vystupuje pouze pět obcí bez existence kanalizace, plynovodu a vodovodu. Zhruba polovina z obcí kraje je zasilována kompletně, další cca třetina je odkanalizována a vybavena plynovodem.

Dle ORP je situace nejlepší v Olomouci, Hranicích a Uničově, kde je procentuálně nejvíce obcí vybaveno kompletně. Nejméně obcí je kompletně vybaveno v ORP Konice.

Název ORP	Kanalizace	Vodovod	Plynovod	Obec kompletně vybavena
Hranice	61	97	97	61
Jeseník	58	100	75	50
Konice	19	100	100	19
Lipník nad Bečvou	43	86	100	36
Litovel	37	90	90	30
Mohelnice	43	100	93	43
Olomouc	76	89	100	69
Prostějov	46	93	100	45
Přerov	44	95	100	44
Šternberk	52	90	57	38
Šumperk	56	86	53	42
Uničov	70	90	100	60
Zábřeh	46	86	61	39

Tab. 7.8.1: Vybavení obcí inženýrskými sítěmi dle ORP v roce 2011 – procentuální zastoupení

Zpracované mapové výstupy:

- 7.8.1 Vodovod, kanalizace a plynofikace v obci v roce 2011 (formát A4)
  - Mapa zobrazuje obce vybavené inženýrskými sítěmi v roce 2011

## 7.9 Ubytovací kapacity v obci

Za hromadné ubytovací zařízení v obci je považován obytný objekt s kapacitou nejméně 5 pokojů nebo 10 lůžky. Ubytovací kapacity tradičně vznikají v místech s turistickým potenciálem. V rámci kraje se jedná o areály se zachovalou přírodou a také o města, kde nejsou ubytovací zařízení využívána pouze turisty, ale také pro pracovní účely. Postupně se v kraji rozvíjí také kongresová turistika. V současné době je v rámci kraje k dispozici pouze jeden kongresový hotel s dostatečnou kapacitou v krajském městě, druhý v současné době v Olomouci vzniká.

Dle údajů z roku 2011 disponuje kraj celkem 395 ubytovacími zařízeními s více než 14 tisíci lůžky. Jak již bylo zmíněno výše, největší koncentrace ubytovacích zařízení hromadného typu nalezneme v ORP Šumperk a Jeseník, kde ráz krajiny umožňuje jejich celoroční využití s hlavní ubytovací sezónou přes letní prázdniny, ale také přes vánoční svátky a turnusové jarní prázdniny. Přehled zimních areálů je uveden v následující kapitole 7.10.

Název ORP	Počet zařízení	Počet lůžek
Hranice	25	547
Jeseník	100	4593
Konice	5	0
Lipník nad Bečvou	3	95
Litovel	2	0
Mohelnice	9	0
Olomouc	36	2262
Prostějov	32	0
Přerov	17	956
Šternberk	8	314
Šumperk	140	4937
Uničov	3	61
Zábřeh	15	366

Tab. 7.9.1: Přehled počtu zařízení a počtu lůžek za ORP. Informace o počtu lůžek u některých ORP není úplná z důvodu nedostupnosti údajů.

Zpracované mapové výstupy:

- 7.9.1 Hromadné ubytovací zařízení v obci v roce 2011 (formát A4)
  - Mapa zobrazuje obce s hromadným ubytovacím zařízením včetně počtu kapacity v roce 2011

## 7.10 Nadstandardní vybavení obce

Jako nadstandard jsou označeny služby v obci, které obec k běžnému provozu nepotřebuje, ale znamenají její větší turistickou atraktivitu, vyšší sezónní zaměstnanost a vyšší komfort života v obci.

V případě většího turistického potenciálu obce se návštěvnost projeví nejen na tržbách ubytovacích zařízení, ale také dochází ke zvýšení kreditu obce, což s sebou přináší větší zájem o nemovitosti v obci a zákonitě růst jejich ceny.

V tabulce níže jsou uvedeny počty sledovaných služeb v kraji.

Služba	Počet
Aquapark, krytý bazén	12
Lázeňské středisko	9
Lyžařské středisko	33
Golfové hřiště	3
Zoologická zahrada	1

Tab. 7.10.1: Počet výskytů sledovaných služeb v kraji

Aquaparky a kryté bazény jsou z velké části lokalizovány ve městech, lázeňská střediska určují přírodní či klimatické predispozice, hlavním centrem lyžařských středisek jsou Jeseníky.

Zpracované mapové výstupy:

- 7.10.1 Nadstandardní vybavení obce v roce 2012 (formát A4)
  - Mapa zobrazuje kategorizované nadstandardní služby dostupné v obcích v roce 2012

## 8. Kategorizace obcí dle jejich funkce

### 8.1 Střediskovost

Středisková hierarchizace obcí v našem státu během socialistické éry patřila ke stavebním kamenům územního rozvoje státu. Sídla byla členěna dle významu na střediska oblastního, obvodního a místního významu. Střediskové obce byly více finančně státem podporovány, procházely rychlejším vývojem, a proto obyvatelstvu ve své spádové oblasti poskytovaly odpovídající občanskou vybavenost.

Základem střediskovosti sídel využívané za socialismu je teorie centrálních míst publikovaná v roce 1933 Walterem Christallerem, který se zabýval problematikou rozmístění prvků sídelní struktury. Střediskovost jako taková není proto produktem tehdejšího režimu.

Rozvoj sídelní struktury založený na vzniku centrálních míst patří mezi přirozené jevy. Některá sídla vykazují vyšší dopravní dostupnost, lepší polohu z hlediska klimatu, přitahují investice a stávají se tak přirozenými centry oblastí a okolní sídla tvoří jejich spádovou oblast.

Při porovnání historicky používané střediskovosti obcí byly střediska osídlení obvodního významu (SOOV) velmi podobná dnešním ORP. Obecně se ale jednalo o územně větší celky, proto neexistovala centra jako Lipník nad Bečvou, Konice nebo Mohelnice. Zajímavostí je tehdejší použití termínu dvojjádro pro města Uničov a Litovel, která byla považována za jeden celek se dvěma srovnatelnými jádry. Dnes jsou obě města centry samostatných ORP.

Typ střediska	Počet
Středisko osídlení obvodního významu	12
Středisko osídlení místního významu	85
Obec s rozšířenou působností	13

Tab. 8.1.1: Přehled počtu středisek dle jejich hierarchizace

Přehledné porovnání dnešního správního členění regionu a historické kategorizace obcí přináší mapa 8.1.1.

Zpracované mapové výstupy:

- 8.1.1 Střediska osídlení místního a obvodního významu v 80. letech (formát A4)
  - Mapa zobrazuje střediskovou soustavu osídlení v 80. letech

## 8.2 Střediskově hierarchická skladba obcí

Středisková hierarchizace obcí byla inspirací pro zpracování a vyhodnocení střediskové hierarchické skladby obcí dle aktuálních informací o nich.

Pro hierarchizaci dle počtu obyvatel a vybavenosti byla navržena kategorizace obcí v podobě středisek I – IV a poté obcí nestřediskových.

Pro **středisko I** platí minimální velikost 50 000 obyvatel, což v kraji splňuje pouze Olomouc. Dalšími požadavky je existence regionální nemocnice, vysoké školy, stálého divadla a hypermarketu.

**Střediska II** jsou v podstatě ekvivalentem center ORP. Vyžadována je následující úroveň osídlení a vybavení:

**Minimální velikost:** 10 000 obyvatel

**Zdravotnictví:** poliklinika.

**Školství:** střední škola.

**Kultura:** divadelní budova nebo sál umožňující hostující představení profesionálního divadla

**Maloobchod:** supermarket

Tyto podmínky opravdu splňují obce s rozšířenou působností, ovšem s výjimkou Konice, která nesplňuje dostatečný počet obyvatel a není zde ani jeden supermarket, pouze maloplošné prodejny potravin či jiného zboží.

**Střediska III** svými parametry mají odpovídat původním střediskům osídlení místního významu. Parametry pro zařazení obce do této kategorie jsou následující:

**Minimální velikost:** 1 000 obyvatel.

**Zdravotnictví:** zdravotní středisko, resp. ordinace praktického lékaře.

**Školství:** úplná základní škola (první a druhý stupeň).

**Kultura:** sál umožňující ochotnická divadelní představení.

**Maloobchod:** nákupní středisko.

V kraji bylo identifikováno celkem 43 středisek třetího stupně, z nichž část tvoří města, zbytek pak obce s dostatečnou občanskou vybaveností. Většina vybraných sídel má více než 2000 obyvatel. Vzhledem k větší velikosti obcí v severní části kraje a jejich podobné vybavenosti tvoří některé z nich spojitě oblasti. Jako příklad lze zmínit čtveřici Staré Město – Hanušovice – Velké Losiny – Loučná nad Desnou.

**Střediska čtvrtého řádu** jsou z hlediska hierarchizace středisek na nejnižší úrovni a poskytují základní vybavenost. Základním předpokladem jejich existence je výskyt obcí v okolí bez občasné vybavenosti. V případě, že tyto obce tvoří spádovou oblast k obci s elementární vybaveností, lze ji označit jako středisko IV. Taková obec provozuje minimálně základní školu s prvním stupněm a je v ní k dispozici prodejna potravin. Středisek čtvrté kategorie je v kraji šedesát.

Typ střediska	Počet
I	1
II	10
III	44
IV	60
<b>Nestřediskové obce</b>	284

Tab. 8.2.1: Přehled zastoupení středisek jednotlivých typů v rámci kraje

Přehled o kategorizaci sídel dle jejich střediskové hierarchizace je zpracována v mapě 8.2.1.

Zpracované mapové výstupy:

- 8.2.1 Středisková skladba obcí v roce 2012 (formát A4)
  - Mapa zobrazuje nově vytvořená střediska dle vybavenosti a počtu obyvatel v obcích

### 8.3 Příslušnost obcí k venkovskému a městskému prostoru

Způsobů, jak klasifikovat obce na venkovské nebo městské sídlo je několik, avšak přesné rozdělení podle obecných charakteristik je velmi problematické.

Jedním z přístupů je dle Vít Pászto a kol. (2012) rozdělení obcí na venkovská a městská sídla pomocí nových statistických metod fuzzy logiky a fuzzy množin. Tato metoda rozdělení je novým a málo používaným způsobem vymezení venkovského prostoru v České republice.

Použití fuzzy logiky znamená eliminaci ostré hranice mezi určením venkovského nebo městského typu obcí. Výpočet na základě vstupních parametrů a bázi pravidel stanoví vybrané obci stupeň příslušnosti do venkovského či městského prostoru.

Prvním krokem je tzv. fuzzifikace, tedy převod vstupních numerických hodnot z datové sady do jazykových termínů fuzzy čísel. Tímto způsobem jsou původní data rozčleněna do intervalu se stupněm příslušnosti  $<0,1>$ . Dalším krokem je aplikování báze pravidel na vytvořené funkce, kterými se snažíme nahradit expertní myšlení a zkušenosti s problematikou. Tímto jsou vstupní hodnoty převáděny do výstupního prostoru, kde pomocí defuzzifikace dochází k převodu zpět na ostré číslo. Před samotným procesem fuzzifikace bylo nutné zvolit vhodné vstupní indikátory, kterými byly nastaveny váhy uvedené v tabulce níže.

Vstupní indikátor	Váha
Počet obyvatel	0,35
Počet obyvatel na zastavěnou plochu	0,20
Podíl bytů v rodinných domech na TOB v %	0,10
Počet dokončených bytů na 1000 obyv.	0,10
Změna počtu obyvatel	0,05
Silniční vzdálenost od krajského města	0,10
Urbanizovaná plocha/celková výměra obce	0,10
<b>Suma vah</b>	<b>1,00</b>

Tab. 8.3.1: Přehled vah vstupních indikátorů

Po nastavení všech výše uvedených parametrů byly vypočítány hodnoty stupňů příslušnosti obcí k venkovskému či městskému typu. Výsledky těchto výpočtů byly vizualizované v mapě 8.3.1.

Z mapy je možné vyčíst, které obce mají charakter spíše venkovského či městského typu. Obecně platí fakt, že obce venkovského typu se drží spíše u hranic krajů. Stejně je tomu v Olomouckém kraji. Velký podíl obcí venkovského typu se také nachází v oblasti Jeseníků a v jihozápadní oblasti okolo města Konice. Obce s vyšším stupněm příslušnosti k městskému typu jsou především v okolí velkých měst Olomouckého kraje. Kruh obcí kolem Olomouce začíná severně obcemi Štěpánov a Bohuňovice, dále na východ pokračuje obcemi Hlubočky a Velká Bystřice a nakonec směrem na západ Lutínem.



Ve zmíněných obcích ale neprobíhá suburbanizace typickým způsobem, tj. vznikem novostaveb, tak jako je to např. v obcích Hlušovice nebo Dolany.

Obcí s nejvyšší příslušností k městskému prostoru je Statutární město Olomouc, které je ve své kategorii jediné. To stejné platí pro město Prostějov, které je však o jednu kategorii z pohledu příslušnosti k městskému typu níž. V opačném případě se nachází obce Police (ORP Mohelnice) a Bousín (ORP Konice), které lze považovat za nejvíce příslušné venkovskému typu v Olomouckém kraji.

Stupně příslušnosti	Počet obcí
nad 0,9 - venkov	20
0,9	78
0,8	132
0,7	78
0,6	43
0,5	14
0,4	19
0,3	12
0,2	1
0,1 - město	1

Tab. 8.3.2: Přehled rozdělení obcí dle jejich příslušnosti k venkovu či městu

Zpracované mapové výstupy:

- 8.3.1 Příslušnost obcí k venkovskému a městskému prostoru v roce 2010 (formát A4)
  - Mapa zobrazuje příslušnost obcí k venkovu či městu na základě zvolených indikátorů.

## **8.4 Dělení obcí dle jejich celkové vybavenosti**

Obce byly rozděleny do kategorií podle přítomnosti daného druhu vybavení v obci. Druhy vybavení obce byly rozděleny na 2 typy: hlavní a vedlejší. Hlavní druhy vybavení obce měly prvotní význam při dělení do kategorií, vedlejší druhy vybavení obce sloužily jako doplňkové informace při rozdělování.

Mezi hlavní hodnocené faktory byly zahrnuty informace o existenci školy, zdravotnického zařízení, inženýrských sítí či potravin a pošty v obci. Vzhledem k existenci některých typů vybavení pouze ve větších městech (vysoká škola, supermarket, nemocnice) byly tyto druhy vybavení obce přesunuty do vedlejších hodnocených.

Důvodem je menší důležitost těchto faktorů při celkovém hodnocení obce (platí pouze pro města). Dominantní a nadstandardně vybavená sídla v kraji zcela splňují i ostatní nároky na vybavení obce, výsledky proto nejsou nijak matoucí.

### **Hlavní hodnocené druhy vybavení obce:**

#### **Školství**

- existence mateřské školy v obci
- existence základní školy v obci
- existence střední školy v obci

#### **Zdravotnictví**

- existence lékárny v obci
- existence ordinace gynekologa v obci (včetně detašovaného pracoviště)
- existence ordinace stomatologa v obci (včetně detašovaného pracoviště)
- existence ordinace dětského lékaře v obci (včetně detašovaného pracoviště)
- existence ordinace lékaře pro dospělé v obci (včetně detašovaného pracoviště)

#### **Inženýrské sítě**

- vybavenost obce plynofikací
- vybavenost obce vodovodem
- vybavenost obce kanalizací

#### **Další vybavenost**

- existence pošty v obci
- existence prodejny potravin v obci
- existence kulturního zařízení
- existence sportovního zařízení

#### **Vedlejší hodnocené druhy vybavení obce:**

- existence vyšší odborné a vysoké školy v obci
- existence nemocničního zařízení v obci
- existence zařízení pro seniory v obci
- existence zařízení pro postižené osoby v obci
- existence supermarketu nebo hypermarketu v obci
- existence sdružení, svazu, spolku v obci

Každé obci byl za existenci vybraného druhu vybavení připsán 1 bod. Podle součtu bodů z hlavních hodnocených druhů byla obec zařazena do jedné z kategorií (viz níže). Rozdělení obcí bylo poté upraveno přičtením bodů za vedlejší hodnocené druhy vybavenosti.

V některých případech byly obce spadající do kategorie vyšší přeřazeny do kategorie nižší. Příkladem je součet bodů za vybavení 2 školami, ale základní škola v obci funguje pouze s prvním stupněm. Stejný princip platil u hodnocení zdravotnictví, kdy přítomnost stálé ordinace gynekologa, stomatologa, dětského lékaře a lékaře pro dospělé byla hodnocena výše než detašovaného pracoviště těchto zařízení.

Kategorie obce dle vybavenosti	Počet obcí
Velmi slabá obec	32
Slabá obec	166
Středně slabá obec	81
Středně silná obec	31
Silná obec	43
Velmi silná obec	31
Nadstandardně vybavená obec	15

Tab. 8.4.1: Přehled zastoupení obcí v jednotlivých kategoriích

#### **8.4.1 Popis kategorií**

##### ***Velmi slabá obec***

V obci se nenachází žádné školní ani zdravotnické zařízení (včetně detašovaného pracoviště). V menšině případů je obec vybavena poštou nebo obchodem s potravinami, nikdy však obojím zároveň.

Většina obcí disponuje kulturním sálem nebo sálem určeným pro setkání většího množství lidí a konání akcí a také jedním sportovním zařízením bez správce. Nejčastějším sportovním vybavením obce je fotbalové hřiště.

I přes nízkou vybavenost obce se v několika případech může vyskytovat existence sdružení nebo spolku. Nejčastěji se vyskytuje spolek dobrovolných hasičů, či myslivecké sdružení. Obec má nejčastěji k dispozici vodovod, nebo vodovod a plynofikaci. Nikdy není zcela vybavena inženýrskými sítěmi (vodovod, kanalizace, plynovod).

Příkladem těchto obcí v Olomouckém kraji jsou Šléglov (okres Šumperk), Lhotka (Přerov), které mají vůbec nejmenší množství obyvatel a obec Vikantice (Šumperk), kde je pro změnu nejvyšší celoroční míra nezaměstnanosti.

### ***Slabá obec***

V této obci se ve většině případů nachází mateřská škola, která je v několika případech doplněna základní školou s prvním stupněm. Zdravotnická zařízení, v tomto případě pouze detašované pracoviště, se objevují pouze ve výjimečných případech.

Obec je často vybavena obchodem s potravinami, méně často je k dispozici pošta. Kulturní sál a sportovní zařízení v obci jsou v naprosté většině k dispozici. I z tohoto důvodu se v obci nachází alespoň jeden spolek nebo sdružení. Každá pátá obec v této kategorii má k dispozici veškeré běžné inženýrské sítě. Zbytek disponuje pouze kombinací dvou z těchto sítí. V Olomouckém kraji je nejvíce zastoupena právě tato kategorie, dohromady čítá 166 obcí.

Příkladem je obec Police (Šumperk), která byla z hlediska příslušnosti k venkovskému nebo městskému typu osídlení vybrána jako jedna z typického příkladu venkovské obce. Dále také obec Branná (Šumperk), ze které se mezi léty 2001 - 2011 odstěhovalo nejvíce lidí, vzhledem k počtu obyvatel obce v tomto období.

### ***Středně slabá obec***

Obec má k dispozici mateřskou školkou, ve velké míře případů se základní školou s 1. stupněm. Může se objevit několik málo případů základní školy s oběma stupni. Vybavenost zdravotnickými zařízeními není samozřejmostí. Pokud se vyskytují, jedná se o detašované pracoviště lékaře. Samozřejmostí je vybavení obce poštou a obchodem s potravinami. Obec je běžně vybavena kulturním sálem.

Obec je vybavena větším počtem sportovišť. Nejčastěji se jedná o fotbalové hřiště a tenisové kurty. Výskyt spolků a sdružení je v obci této kategorie samozřejmostí, jedná se např. o dobrovolné hasiče, fotbalový klub, klub zahrádkářů a myslivecké sdružení. Více než polovina obcí této kategorie je plně vybavena inženýrskými sítěmi.

Příkladem takové obce je dle výpočtu obec Libavá (Olomouc), která je součástí stejnojmenného vojenského újezdu. Díky jeho rozloze má obec nejmenší hustotu zalidnění celého Olomouckého kraje. Dalším příkladem je obec Rohle (Šumperk). Tato obec spadá do této kategorie pouze kvůli nulové vybavenosti inženýrskými sítěmi v obci, jinak by byla zařazena o kategorii výše.

### ***Středně silná obec***

Mateřská škola v obci je samozřejmostí, existence základních škol pouze s 1. stupněm a základních škol s oběma stupni je rozdělena zhruba na polovinu. V obci je minimálně 1 detašované pracoviště lékaře (stomatolog, gynekolog, dětský lékař, lékař pro dospělé), v několika případech je v obci stálá

ordinace praktického lékaře či stomatologa. V obci se v několika případech vyskytují potřebná sociální zařízení – domov pro seniory, domov s pečovatelskou službou.

Pošta a prodejna potravin (několik prodejen) je běžná. Kulturní zařízení se vyskytují v počtu 1 a více. Zařízení pro sport je v obci několik, nejčastějším příkladem je fotbalové hřiště a především do budoucna velmi častým jevem vybavení obce je multifunkční hřiště s umělým povrchem pro více sportů. V naprosté většině jsou obce plně vybaveny inženýrskými sítěmi.

Příkladem takovéto obce v Olomouckém kraji jsou Klenovice na Hané (Prostějov) nebo Potštát (Přerov).

### ***Silná obec***

V obci se ve většině případů vyskytuje základní škola s 1. a 2. stupněm. Kapacita školy je dostatečně vysoká, proto do obce dojíždějí žáci z okolních obcí.

Zdravotnická zařízení v obci fungují v naprosté většině jako stálé ordinace lékaře pro dospělé, stomatologa a v menší míře také dětského lékaře a gynekologa. V obci se může vyskytovat lékárna.

V obci se vyskytuje několik prodejen s potravinami, v některých případech propojených s prodejny drogistického zboží nebo textilu. Kulturních zařízení je v obci několik, větší zařízení slouží jako divadelní scéna nebo k promítání filmů.

Sportovní zařízení v obci jsou dobře vybavená a ve většině případů mají obcí určeného správce (např. školní hřiště). Multifunkční hřiště v obcích jsou osvětlená a využitelná i v zimních měsících. Pro toto období slouží i kryté tělocvičny. V několika případech v obci funguje koupaliště nebo přírodní koupaliště se zázemím. Svazů a spolků je v obci několik, se zaměřením podle kulturní a sportovní vybavenosti obce. Obce jsou plně vybaveny inženýrskými sítěmi.

Příkladem jsou obce Protivanov (Prostějov), kde je nejvyšší výskyt osob narozených v místě bydliště (rodáků) v Olomouckém kraji a obec Nový Malín (Šumperk), kde je největší přírůstek obyvatel z celého kraje.

### ***Velmi silná obec***

V obci se kromě základní školy může vyskytovat také střední škola, nejčastěji ve formě učiliště nebo odborného učiliště. Zdravotnická zařízení v obci jsou stálá a ve většině případů jsou umístěna v jediné budově, tedy zdravotním středisku. Ordinace lékařů doplňuje lékárna. Velká část obcí disponuje domovem pro seniory nebo domovem s pečovatelskou službou. V obci se také může vyskytovat zařízení pro postižené osoby nebo chráněné bydlení.

Prodej potravin, drogerie a textilu zajišťují nákupní střediska, v obci se může vyskytovat také malý supermarket či diskontní prodejna. Kulturní i sportovní zařízení v obci jsou v hojném počtu a disponují dostatečnou kapacitou. Kulturní sál, fungující občasně jako kinosál, může v obci doplnit menší muzeum nebo galerie. Sportovní zařízení jsou velmi často krytá. Obec je kompletně vybavena inženýrskými sítěmi.

Příkladem velmi silné obce z hlediska vybavenosti je obec Moravský Beroun (Olomouc), Hlubočky (Olomouc) nebo Lipová - lázně (Jeseník).

### ***Nadstandardně vybavená obec***

Tato obec nabízí několik základních škol, střední školy včetně gymnázií, umělecké školy a konzervatoře. Obec je ve většině případů vybavena nemocnicí popř. větším zdravotním střediskem. Domovy pro seniory a zařízení pro tělesně postižené osoby se v obci vyskytuje více než dvě.

Obec disponuje několika supermarkety nebo hypermarkety, které jsou doplněny obchody se specifickým zbožím – hobbymarkety, sportmarkety. Poštovních institucí je v obci několik. Výskyt galerie, kinosálu a muzea je samozřejmostí, v některých případech se v obci nachází divadlo. Sportovní zařízení v obci jsou na vyspělé úrovni, připraveny k využití profesionálními hráči jednotlivých sportů. Vyskytují se zde kryté zimní haly, kryté koupaliště a aquaparky.

Mezi nadstandardně vybavené obce v Olomouckém kraji patří kromě center ORP (Lipník nad Bečvou, Mohelnice, Litovel, Jeseník, Zábřeh, Hranice, Šternberk, Uničov, Šumperk, Přerov, Prostějov a Olomouc) také města Kojetín, Zlaté Hory, Tovačov. Tato tři města lze označit za přirozená centra s dostatečným občanským vybavením i bez administrativně určené spádovosti.

Zpracované mapové výstupy:

- 8.4.1 Dělení obcí na základě jejich celkové vybavenosti v roce 2010 (formát A4)
  - Mapa zobrazuje kategorizaci obcí dle jejich celkové vybavenosti

## 8.5 Regionalizace obcí dle dojížděky za prací

Rozdělení obcí dle dojížděky za prací bylo provedeno pomocí zpracovaného konceptu místních pracovištních systémů (LLS) a funkčních urbanizovaných území (FUA). Místní pracovištní systémy představují lokality, které z hlediska každodenní dojížděky za prací spádují k centrům s dostatečnou nabídkou pracovních míst. V rámci stanovených LLS jsou pak vymezena funkční urbanizovaná území (FUA), pro která je charakteristická silná vazba na pracoviště v centru areálu.

Informace o rozsahu LLS a FUA jsou k dispozici na webu Ministerstva pro místní rozvoj ČR. Areály byly zpracovány dle dat SLDB 2001, je tedy pravděpodobná jejich aktualizace dle výsledků posledního sčítání. Na základě dostupných dat byla vytvořena mapová kompozice zobrazující místní pracovištní systémy a s nimi související FUA na území celého kraje. Přirozenými centry pracovištních systémů jsou ORP s výjimkou měst Konice (připadá k Prostějovu) a Lipník nad Bečvou (připadá Přerovu)

Obce zařazené do funkčně urbanizovaných areálů, které jsou soustředěny okolo center LLS pokrývají v případě Olomouce, Přerova a Prostějova téměř celou plochu správního obvodu ORP. Zde je proto velmi patrná intenzivní vazba venkovských obcí na velká sídla z hlediska pracovních příležitostí.

Jinak je tomu v případě ORP Jeseník a Šumperk, kde ale hrají významnou roli přírodní podmínky. V případě Šumperka proto k městu nespádují obce v pohoří Hrubý Jeseník.

Název LLS	Počet obcí ve FUA	Počet obcí mimo FUA v rámci LLS
Hranice	22	11
Jeseník	8	14
Litovel	6	3
Mohelnice	11	11
Olomouc	52	12
Prostějov	58	31
Přerov	49	12
Šternberk	12	6
Šumperk	18	19
Uničov	8	2
Zábřeh	13	4

Tab. 8.5.1: Přehled LLS a obcí uvnitř a vně FUA

Na hranici kraje můžeme najít několik případů spádování obcí přes hranice kraje. V jihovýchodní části ORP Přerov je patrná spádovost obcí k městům Bystřice pod Hostýnem a Holešov, v západní části ORP Šumperk a Zábřeh pak k Moravské Třebové nebo Lanškrounu. Podobně je tomu i v případě obce

Rozstání, která spádují k Vyškovu a obce Srbce, která má nejbližší do Kroměříže. Mimo území Olomouckého kraje spádují celkem 11 obcí.

Zpracované mapové výstupy:

- 8.5.1 Regionalizace obcí dle dojížděky za prací (formát A4)
  - Mapa zobrazuje kategorizaci obcí dle jejich příslušnosti k LLS a FUA



## **8.6 Rozvojové osy a oblasti v rámci kraje**

Dle informací Ministerstva pro místní rozvoj jsou rozvojové oblasti a rozvojové osy vymezovány v územích, v nichž z důvodů soustředění aktivit mezinárodního a republikového významu existují zvýšené požadavky na změny v území.

Zvýšené požadavky na změny v území rozvojových oblastí a rozvojových os vyžadují aktivní součinnost všech složek veřejné správy, zvláště pak dotčených orgánů, chránících veřejné zájmy podle zvláštních právních předpisů při řešení úkolů pro územní plánování a při plnění příslušných doporučení.

Rozvojové oblasti zahrnují obce, ovlivněné rozvojem dynamikou hlavního centra (krajského města) při případném spolupůsobení vedlejších center. Rozvojové osy zahrnují obce, v nichž existují, nebo lze reálně očekávat zvýšené požadavky na změny v území, vyvolané dopravní vazbou na existující nebo připravované kapacitní silnice při spolupůsobení rozvojové dynamiky příslušných center osídlení.

V Olomouckém kraji je stanovena jedna rozvojová oblast národního významu vymezená Politikou územního rozvoje ČR, pět rozvojových oblastí vymezených zásadami územního rozvoje je nadregionálních. Rozvojové osy kopírují průběh významných dálničních a silničních dopravních tahů. V rámci kraje jsou Politikou územního rozvoje ČR vymezeny celkem tři rozvojové osy. Další tři jsou stanoveny zásadami územního rozvoje kraje.

Jak již bylo zmíněno výše v textu, obce zařazené do rozvojových oblastí a os se nachází v blízkosti důležitých dopravních tahů v kraji a také v zázemí největších sídel. Zcela mimo rozvojové oblasti a osy se proto nachází kompletní území ORP Konice a obce při severozápadní hranici kraje. Celkem je do rozvojových os a oblastí zahrnuto 115 obcí, což je necelých 29 procent z celkového počtu obcí v kraji.

Zpracované mapové výstupy:

- 8.6.1 Vymezení rozvojových os a oblastí v roce 2013 (formát A3)
  - Mapa zobrazuje příslušnost obcí k rozvojovým osám a oblastem.

## **8.7 Kategorizace obcí dle jejich obsluhující funkce**

Na základě Metodického sdělení Ministerstva pro místní rozvoj ke zpracování sídelní struktury v 2. úplné aktualizaci územně analytických podkladů krajů a získaných podkladových informací byly vytvořeny čtyři mapové kompozice. Kombinací zjištěných veřejnosprávních funkcí obce, občanské vybavenosti obce a velikosti pracovních center vznikla kategorizace obsluhujících obcí v pěti úrovních, podobně jako v kapitole 8.2.

Přehled kategorií center sídelní struktury:

- centra I obce kompletně nebo většinově odpovídající významu I,
- centra II obce kompletně nebo většinově odpovídající významu II,
- centra III obce kompletně nebo většinově odpovídající významu III,
- centra IV obce kompletně nebo většinově odpovídající významu IV,

Zbývající obce byly označeny jako nestřediskové a v mapovém vyhodnocení byly také zohledněny.

Tento typ vyhodnocení sledovaných ukazatelů má v územně plánovací činnosti pomoci při:

- koordinaci územně plánovací činnosti obcí,
- při vymezování nadmístních rozvojových oblastí, rozvojových os a specifických oblastí a upřesňování těch, které jsou vymezeny v PÚR,
- při vymezování ploch a koridorů nadmístního významu v ZÚR,
- při delegování nadmístních pravomocí na obce

Zpracované mapové výstupy:

- 8.7.1 Správní obce dle metodiky MMR(formát A4)
- 8.7.2 Pracovní centra dle metodiky MMR (formát A4)
- 8.7.3 Občanská vybavenost obce dle metodiky MMR (formát A4)
- 8.7.4 Obsluhující obce dle metodiky MMR (formát A4)

## 9. Přehled poskytovatelů dat

Níže je uveden seznam poskytovatelů dat, bez kterých by Studie sídelní struktury Olomouckého kraje nemohla vzniknout. Kromě databázových informací byly využity i grafické vrstvy, které sloužily jako podklad pro mapová vyhodnocení.

V některých případech bylo při pořizování datových podkladů problematické získat úplné údaje v aktuální podobě s podrobností na jednotlivé obce kraje. Vzhledem k množství datových zdrojů nejsou všechna použitá data ze stejného časového období. To je dáno také způsobem jejich vzniku.

Pro vyhodnocení dojížděky a vyjížděky v kraji bylo z důvodu nedostupnosti dat ze SLDB 2011 nutné použít data z roku 2001. Pro zpracování map zobrazujících počet bytů v bytových domech a počet neobydlených bytů v kraji v roce 2011 byla využita data s podrobností za jednotlivé ORP.

Z důvodu nedostupnosti aktuálních dat o odvětvové zaměstnanosti obyvatelstva v obci nebyla zpracována klasifikace obcí dle jejich funkce.

### Poskytovatelé dat

- Český statistický úřad
- Krajský úřad Olomouckého kraje
  - Odbor územního plánování
  - Odbor sociálních věcí
  - Odbor zdravotnictví
  - Odbor školství, mládeže a tělovýchovy
- Ministerstvo práce a sociálních věcí
- ÚRS Praha
- Webové stránky obchodních řetězců
- Český úřad zeměměřický a katastrální
- Informace od zástupců základních škol
- Česká pošta

### 9.1 Český statistický úřad

Data získaná z webových stránek ČSÚ tvoří velkou část informací, které byly pro zpracování studie využity. Jejich tematické zaměření začíná u demografických ukazatelů, pokračuje přes bytový fond, ekonomické ukazatele až po mobilitu obyvatelstva. Jednotlivé datové sady jsou identifikovány níže.

Název	Databáze demografických údajů za obce ČR
Formát dat	Microsoft Excel - XLS
Sledované jevy a časové určení	Počet obyvatel: 1980, 1991 a 2011 Migrace: 1991, 1996, 2001, 2006 a 2011
Aktuálnost dat	2001
Poskytovatel	ČSÚ
Kontakt /odpovědná osoba	Ing. Joanna Pozdíšková, <a href="mailto:joanna.pozdiskova@czso.cz">joanna.pozdiskova@czso.cz</a>
Popis	Údaje o vývoji počtu obyvatel a jejich migraci
Dostupnost	<a href="http://www.czso.cz/cz/obce_d/index.htm">http://www.czso.cz/cz/obce_d/index.htm</a>

Název	Historický lexikon obcí ČR 1869 - 2005
Formát dat	PDF
Sledované jevy a časové určení	Počet obyvatel: 1869 - 2011 Počet domů: 1869 - 2001 První zmínka o části obce
Aktuálnost dat	2005
Poskytovatel	ČSÚ
Kontakt /odpovědná osoba	Ing. Joanna Pozdíšková, <a href="mailto:joanna.pozdiskova@czso.cz">joanna.pozdiskova@czso.cz</a>
Popis	Publikace shrnující vývoj počtu obyvatel a domů v obcích v letech 1569 – 2001.
Dostupnost	<a href="http://www.czso.cz/csu/2004edicniplan.nsf/p/4128-04">http://www.czso.cz/csu/2004edicniplan.nsf/p/4128-04</a>

Název	Veřejná databáze ČSÚ
-------	----------------------

<b>Formát dat</b>	Microsoft Excel - XLS
<b>Sledované jevy a časové určení</b>	<p>MOS – městská a obecní statistika – vybrané údaje</p> <p>Malý lexikon obcí - 2011</p> <p>Struktura domovního/bytového fondu</p> <ul style="list-style-type: none"> <li>- Dokončené byty v obcích 2002 – 2011</li> <li>- Počet trvale obydlených domů/bytů 2002 – 2011</li> </ul> <p>Průměrný věk obyvatelstva 2000 - 2010</p> <p>Věková struktura obyvatelstva 1991 – 2011</p> <p>Vzdělanostní struktura 2001 a 2011</p> <p>Ekonomické subjekty dle právní formy 2006 – 2011</p> <p>Dojíždka a vyjíždka za vzděláním a prací - 2001</p>
<b>Aktuálnost dat</b>	2011
<b>Poskytovatel</b>	ČSÚ
<b>Kontakt /odpovědná osoba</b>	Ing. Joanna Pozdíšková, joanna.pozdiskova@czso.cz
<b>Popis</b>	Přehled ukazatelů pro účely zpracování studie vybraných z veřejné databáze ČSÚ
<b>Dostupnost</b>	<a href="http://vdb.czso.cz/vdbvo/uvod.jsp">http://vdb.czso.cz/vdbvo/uvod.jsp</a>

## 9.2 Krajský úřad Olomouckého kraje

Krajský úřad Olomouckého kraje jako zadavatel Studie sídelní struktury předal dle smlouvy veškerá dostupná data vhodná pro její zpracování. Kromě databázových informací se jednalo také o grafické vrstvy potřebné pro mapová vyhodnocení.

### Odbor územního plánování

Největší objem datových podkladů předaly pracovnice odboru územního plánování. Velká část předaných informací je také pro účely územního plánování a dalšího rozvoje Olomouckého kraje využívána. Některé z databází využívají podklady z ČSÚ či jiných zdrojů, proto byly některé informace duplicitní. Přednost v těchto případech dostaly data od jejich primárních poskytovatelů.

#### Přehled předaných grafických vrstev z ÚAP

Název vrstvy	Popis vrstvy
UAKU_oblasti_p.shp	Mikroregiony
UAKU_brownfields_p.shp	Devastované území - brownfields
SD_silnice_I.shp	Průběh silnic I. - III. třídy a rychlostních komunikací
SD_dalnice_I.shp	Průběh dálnic
DD_zel_trat_I.shp	Průběh železničních tratí
Casti_obci.shp	Přehled částí obcí Olomouckého kraje

Přehled předaných databázových informací

Název	MAS_database_tematicky – datový zdroj pro MAS
Formát dat	Microsoft Excel - XLSX
Sledované jevy a časové určení	Demografie Podnikání Infrastruktura a služby Neziskové organizace Půda, výstavba Dotazníky 2009
Aktuálnost dat	2000 – 2012
Poskytovatel	Olomoucký kraj
Kontakt /odpovědná osoba	
Popis	Databáze pro potřeby MAS s encyklopedickým souhrnem informací o obcích z nejrůznějších oblastí
Dostupnost	Tabulka uložena na přiloženém DVD

Název	Negraficke_jevy
Formát dat	Microsoft Excel - XLS
Sledované jevy a časové určení	Neobydlené byty Sídelní struktura
Aktuálnost dat	30. 3. 2012
Poskytovatel	Olomoucký kraj
Kontakt /odpovědná osoba	
Popis	Databáze negrafických jevů zaměřená na demografii, ekonomické ukazatele, vybavenost obcí nebo funkční využití území.
Dostupnost	Tabulka uložena na přiloženém DVD

Název	Vyhledávací studie lokalit brownfields v Olomouckém kraji
Formát dat	PDF
Sledované jevy a časové určení	Brownfieldy
Aktuálnost dat	2011
Poskytovatel	PROCES - Centrum pro rozvoj obcí a regionů, s.r.o.
Kontakt /odpovědná osoba	Ing. Lubor Hruška-Tvrдый, Ph.D., info@rozvoj-obce.cz
Popis	Lokalizace brownfieldů na území Olomouckého kraje
Dostupnost	Studie včetně tabulky uložena na přiloženém DVD

Název	LLS_FUA - Přehled funkčních urbanizovaných areálů a hranic místních pracovištních systémů
Formát dat	Microsoft Excel - XLSX
Sledované jevy a časové určení	LLS FUA
Aktuálnost dat	2001
Poskytovatel	Ministerstvo pro místní rozvoj
Kontakt /odpovědná osoba	
Popis	Příslušnost obcí k LLS a FUA
Dostupnost	Tabulka uložena na přiloženém DVD



Název	Plán dopravní obslužnosti území Olomouckého kraje
Formát dat	PDF
Sledované jevy a časové určení	Obslužnost hromadnou dopravou v rámci kraje
Aktuálnost dat	2011
Poskytovatel	Koordinátor integrovaného dopravního systému Olomouckého kraje
Kontakt /odpovědná osoba	kidsok@kidsok.cz
Popis	
Dostupnost	<a href="http://www.kidsok.cz/pdf/plan-dopravni-obslužnosti-ok.pdf">http://www.kidsok.cz/pdf/plan-dopravni-obslužnosti-ok.pdf</a>

### Odbor sociálních věcí

Odbor sociálních věcí poskytl aktuální databázi s přehledem vybraných zařízení sociálních služeb včetně jejich kapacity.

Název	Vybraná zařízení sociálních služeb dle obcí-kapacity
Formát dat	Microsoft Excel - XLSX
Sledované jevy a časové určení	Domovy pro seniory Domovy pro osoby se zdravotním postižením Azylové domy Chráněné bydlení Denní stacionáře Nízkoprahové zařízení pro děti a mládež Sociální poradny
Aktuálnost dat	1. 10. 2012
Poskytovatel	Olomoucký kraj, Odbor sociálních věcí
Kontakt /odpovědná osoba	Mgr. Olga Nepšínská, o.nepsinska@kr-olomoucky.cz
Popis	Přehled kapacity zařízení sociálních služeb v Olomouckém kraji
Dostupnost	Tabulka uložena na příloženém DVD

### Odbor zdravotnictví

Odbor zdravotnictví předal přehled o existenci a kapacitě zdravotnických zařízení v Olomouckém kraji s rozlišením kapacity lůžkové a ambulantní části.

Název	Zdravotnická zařízení – RZZ_LZ.doc
Formát dat	Microsoft Word - DOC
Sledované jevy a časové určení	Zdravotnická zařízení
Aktuálnost dat	24. 10. 2012
Poskytovatel	Olomoucký kraj, Odbor zdravotnictví
Kontakt /odpovědná osoba	Jiří Knapp, j.knapp@kr-olomoucky.cz
Popis	Přehled o existenci a kapacitě zdravotnických zařízení s rozlišením lůžkové a ambulantní části
Dostupnost	Tabulka uložena na přiloženém DVD

### Odbor školství, mládeže a tělovýchovy

Odbor školství, mládeže a tělovýchovy poskytl aktuální informace o existenci škol, jejich kapacitě a naplněnosti v roce 2012.

Název	Porovnání kapacit – 2012 – Školy ve správě
Formát dat	Microsoft Excel - XLSX
Sledované jevy a časové určení	Základní školy Střední školy Mateřské školy
Aktuálnost dat	30. 9. 2012
Poskytovatel	MŠMT
Kontakt /odpovědná osoba	Mgr. Pavel Skula, skula@kr-olomoucky.cz
Popis	Přehled kapacity a naplněnosti škol v Olomouckém kraji
Dostupnost	Tabulka uložena na přiloženém DVD

### 9.3 Ministerstvo práce a sociálních věcí

Z dostupných dat na MPSV byly získány informace o míře nezaměstnanosti a také o množství vyplacených dávek lidem v hmotné nouzi.

Název	Dávky pomoci v hmotné nouzi
Formát dat	Microsoft Excel - XLSX
Sledované jevy a časové určení	Dávky pomoci v hmotné nouzi
Aktuálnost dat	1.1. - 30. 11. 2012
Poskytovatel	MŠMT
Kontakt /odpovědná osoba	Ing. Aleš Král, ales.kral@mpsv.cz
Popis	Přehled vyplacených dávek dle kontaktních pracovišť Úřadu práce
Dostupnost	Tabulka uložena na přiloženém DVD

Název	Statistiky nezaměstnanosti
Formát dat	Microsoft Excel - XLS
Sledované jevy a časové určení	Míra nezaměstnanosti 2009 – 2011
Aktuálnost dat	31. 12. 2011
Poskytovatel	MŠMT
Kontakt /odpovědná osoba	odbor 41, oddělení 411, kontaktni.centrum@mpsv.cz
Popis	Statistiky míry nezaměstnanosti v Olomouckém kraji v letech 2009 - 2011
Dostupnost	<a href="http://portal.mpsv.cz/sz/stat/nz">http://portal.mpsv.cz/sz/stat/nz</a>

## 9.4 ÚRS Praha

RNDr. Jan Müller ze společnosti ÚRS Praha a.s. poskytl informace o členění obcí dle typologie centrálních míst, které bylo využíváno před rokem 1990. Data jsou dostupná na webu Českého statistického úřadu.

Název	Územně identifikační registr základních sídelních jednotek
Formát dat	Aplikace (databáze DBF)
Sledované jevy a časové určení	Střediskovost obcí:  SOOV – střediska osídlení obvodního významu  SOMV – střediska osídlení místního významu  SRA – sídelní regionální aglomerace
Aktuálnost dat	1. 3. 2012
Poskytovatel	ČSÚ
Kontakt /odpovědná osoba	RNDr. Jan Müller, mueller@urspraha.cz
Popis	Střediskovost obcí vztažená na dnes využívané správní členění na úroveň aktuálně platných základních sídelních jednotek.
Dostupnost	<a href="http://www.czso.cz/csu/rso.nsf/i/prohlizec_uir_zsj">http://www.czso.cz/csu/rso.nsf/i/prohlizec_uir_zsj</a>

## 9.5 Webové stránky obchodních řetězců

Při tvorbě databáze supermarketů, hypermarketů, hobbymarketů a sportmarketů byly využity informace na webových stránkách obchodních řetězců, které působí v České republice, resp. provozují prodejny na území Olomouckého kraje.

### 9.6 Český úřad zeměměřický a katastrální

Pro mapová vyhodnocení byly využity vrstvy správního členění Olomouckého kraje, přesněji hranice obcí s rozšířenou působností, obcí s pověřeným obecním úřadem, hranice obcí a hranice katastrálních území. Veškerá data poskytuje ČÚZK na svém Geoportálu.

Název	Vektorový soubor správních hranic a hranic katastrálních území pro měřítko 1:10 000 – celá ČR – všechny vrstvy
Formát dat	ESRI Shapefile - SHP
Sledované jevy a časové určení	Hranice krajů Hranice ORP Hranice OPÚ Hranice obcí Hranice katastrálních území
Aktuálnost dat	31. 12. 2011
Poskytovatel	ČÚZK
Kontakt /odpovědná osoba	Milan Funk, milan.funk@cuzk.cz
Popis	Správní hranice ve vektorové podobě s potřebnými atributy pro celou ČR
Dostupnost	<a href="http://geoportal.cuzk.cz">http://geoportal.cuzk.cz</a>

### **9.7 Informace od zástupců základních škol**

Pro zjištění spádovosti vesnických škol byly elektronickou poštou obeslány všechny základní školy v Olomouckém kraji v obcích se statutem vesnice. Poskytnuté informace byly zpracovány do podoby neúplné databáze.

### **9.8 Česká pošta**

Pro zjištění aktuálního počtu a lokalizace fungujících pošt na území Olomouckého kraje byly využity informace dostupné na webu České pošty.

Název	Seznam pošt s jejich adresami
Formát dat	Microsoft Excel - XLS
Sledované jevy a časové určení	Seznam pošt
Aktuálnost dat	1. 12. 2012
Poskytovatel	Česká pošta
Kontakt /odpovědná osoba	info@cpost.cz
Popis	Seznam všech aktuálně fungujících pošt pro celou ČR včetně adres a otevírací doby
Dostupnost	<a href="http://www.ceskaposta.cz/assets/nastroje/xls_posty.zip">http://www.ceskaposta.cz/assets/nastroje/xls_posty.zip</a>

## 10. Literatura

BERIT, a.s. (2008). Zpracování RURÚ pro ORP Jihlava Atlas krajiny

České-sjezdovky.cz – nejobsáhlejší portál o lyžování v ČR. [online]. [cit. 2012.10.15]. Dostupné na: <<http://www.ceske-sjezdovky.cz>>

Katedra sociální geografie a regionálního rozvoje. [online]. [cit. 2012.12.09]. Dostupné na: <<http://www.natur.cuni.cz/geografie/socialni-geografie-a-regionalni-rozvoj/other/hamlp>>

KLADIVO, Petr; ŠIMÁČEK, Petr. *Vývoj a prostorové rozložení bytového fondu Olomouce*. In: Urbanismus a územní rozvoj, 2011. Roč. 14, č. 2, s. 32-38. Dostupné z: <[http://geography.upol.cz/soubory/lide/kladivo/publikace/Kladivo\\_Simacek\\_%282011%29\\_UUR.pdf](http://geography.upol.cz/soubory/lide/kladivo/publikace/Kladivo_Simacek_%282011%29_UUR.pdf)>

Koordinátor Integrovaného dopravního systému Olomouckého kraje, příspěvková organizace. [online]. [cit. 2012.12.10]. Dostupné na: <<http://www.kidsok.cz/>>

Mapa sociálně vyloučených a sociálním vyloučením ohrožených romských lokalit v České republice. [online]. [cit. 2012.12.19]. Dostupné na: <<http://www.esfcr.cz/mapa/pojmy.html>>

Metodické vysvětlivky – definice vybraných ukazatelů bytové výstavby. [online]. [cit. 2012.12.02]. Dostupné na: <[http://www.czso.cz/xb/redakce.nsf/i/metodicke\\_vysvetlivky\\_definice\\_vybranych\\_ukazatelu\\_bytove\\_vystavby](http://www.czso.cz/xb/redakce.nsf/i/metodicke_vysvetlivky_definice_vybranych_ukazatelu_bytove_vystavby)>

MMR – Pomůcka pro pořizovatele územně analytických podkladů – Místní a pracovištní systémy. [online]. [cit. 2012.10.08]. Dostupné na: <<http://www.vyberhvezdy.cz/Uzemni-planovani-a-stavebni-rad/Stanoviska-a-metodiky/Pomucka-pro-porizovatele-uzemne-analytickych-podkl>>

MPSV (2006). Analýza sociálně vyloučených romských lokalit a absorpční kapacity subjektů působících v této oblasti. [online]. Dostupné z: <<http://www.mpsv.cz/cs/3052>>

MPSV.CZ: Pomoc v hmotné nouzi. [online]. [cit. 2012.11.22]. Dostupné na: <<http://www.mpsv.cz/cs/5>>

Nová města a městyse v Olomouckém kraji. *Český statistický úřad: Krajská správa ČSÚ v Olomouci* [online]. [cit. 2012-03-17]. Dostupné z: <[http://www.czso.cz/xm/redakce.nsf/i/nova\\_mesta\\_a\\_mestyse\\_v\\_olomouckem\\_kraji](http://www.czso.cz/xm/redakce.nsf/i/nova_mesta_a_mestyse_v_olomouckem_kraji)>.

Odsun sudetských Němců po druhé světové válce – ekonomické a politické souvislosti. [online]. Dostupné na: <[http://www.valka.cz/clanek\\_14778.html](http://www.valka.cz/clanek_14778.html)>

OP Prostějov propustí na konci února další zaměstnance. [online]. Dostupné na: <<http://www.ceskatelevize.cz/ct24/ekonomika/46140-op-prostejov-na-konci-unora-propusti-dalsi-zamestnance/>>

PÁSZTO, Vít a BRYCHTOVÁ, Alžběta. *Obce České republiky: Příslušnost k venkovskému a městskému prostoru*. 1:500 000. 1. vyd. Olomouc, 2012. ISBN 978-80-244-3238-0.

Pevnost Olomouc.[online]. [cit. 2012.12.10]. Dostupné na:  
<[http://cs.wikipedia.org/wiki/Pevnost\\_Olomouc](http://cs.wikipedia.org/wiki/Pevnost_Olomouc)>

Pět let obcí s rozšířenou působností. [online]. [cit. 2012.11.18]. Dostupné na:  
<<http://denik.obce.cz/clanek.asp?id=6324871>>

POI – Czech points of interest. [online]. [cit. 2012.12.02]. Dostupné na: <<http://poi.cz/>>

Politika územního rozvoje ČR [online]. [cit. 2012.11.18]. Dostupné na:  
<[http://www.mmr.cz/getmedia/d6c409ab-d65c-414c-b2bd-3a4aed146bf3/Politika\\_uzemniho\\_rozvoje\\_CR\\_2008](http://www.mmr.cz/getmedia/d6c409ab-d65c-414c-b2bd-3a4aed146bf3/Politika_uzemniho_rozvoje_CR_2008)>

PROCES – Centrum pro rozvoj obcí a regionů, s r.o. (2012). Studie sídelní struktury Moravskoslezského kraje

Projekce obyvatelstva v olomouckém kraji do roku 2065 [online]. [cit. 2012.11.18]. Dostupné na:  
<[https://www.czso.cz/xm/redakce.nsf/i/projekce\\_obyvatelstva\\_v\\_olomouckem\\_kraji\\_do\\_roku\\_2065](https://www.czso.cz/xm/redakce.nsf/i/projekce_obyvatelstva_v_olomouckem_kraji_do_roku_2065)>

Regiony a regionalizace [online]. [cit. 2012.12.08]. Dostupné na:  
<<http://www.volny.cz/krejska/2.htm>>

RISY.cz: Správní členění kraje. [online]. [cit. 2012.11.15]. Dostupné na:  
<<http://www.risy.cz/cs/krajske-ris/olomoucky-kraj/verejna-sprava/spravni-cleneni>>

RISY.cz: Srovnání kraje s Českou republikou. [online]. [cit. 2012.11.15]. Dostupné na:  
<<http://www.risy.cz/cs/krajske-ris/olomoucky-kraj/kraj>>

Ředitelství silnic a dálnic ČR – Mapy. [online]. [cit. 2012.11.18]. Dostupné na:  
<<http://www.rsd.cz/Mapy>>

Středisková soustava osídlení – moderní utopie nebo tradiční nástroj uspořádání prostoru?. [online]. [cit. 2012.10.06]. Dostupné na: <<http://denik.obce.cz/clanek.asp?id=6544450>>

Územní plánování – město Pardubice. [online]. Dostupné na:  
<<http://www.pardubice.eu/konik/stavebni-urad/uzemni-planovani.html>>

Výzkumný ústav Silva Taroucy pro krajinu a okrasné zahradnictví, v. v. i. Průhonice (2009). Atlas krajiny České republiky. IBSN 978-80-85116-59-5

Vyhodnocení vlivů ZÚR na udržitelný rozvoj území. [online]. [cit. 2012.11.15]. Dostupné na:  
<<http://www.kr-olomoucky.cz/zasady-uzemniho-rozvoje-cl-185.html>>

ZZS OK – aktuality. [online]. [cit. 2012.10.15]. Dostupné na: <<http://www.zzsol.cz/index.php>>





## 11. Seznam zkratek

ČSÚ – Český statistický úřad

ČR – Česká republika

ČÚZK – Český úřad zeměměřický a katastrální

MPSV – Ministerstvo práce a sociálních věcí

EAO – ekonomicky aktivní obyvatelstvo

FUA – angl. Functional Urbanised Areas – „funkční urbanizované areály“

IDSOK – Integrovaný dopravní systém Olomouckého kraje

LLS – angl. Local Labour Systems – „místní pracovištní systémy“

MOS – Městská a obecní statistika

MŠ – mateřská škola

ORP – obec s rozšířenou působností

POÚ – obec s pověřeným obecním úřadem

SLDB – čítání lidu, domů a bytů

SOMV – střediska osídlení místního významu

SO – správní obvod

SOOV – střediska osídlení oblastního významu

SŠ – střední škola

TOB – trvale obydlené byty

ÚAP – Územně analytické podklady

VŠ – vysoká škola

ZŠ – základní škola

## 12. Seznam tabulek

Tab. 1.1: Srovnání Olomouckého kraje s ostatními kraji – údaje platné k 1. 1. 2012 .....	3
Tab. 1.2: Srovnání ORP Olomouckého kraje – data platná k 1. 1. 2012.....	5
Tab. 1.3: Přehled měst Olomouckého kraje .....	5
Tab. 1.4: Přehled městysů Olomouckého kraje.....	6
Tab. 3.1.1: Četnosti velikostních skupin obcí dle počtu obyvatel v letech 1991 - 2011.....	10
Tab. 3.5.1: Přehled areálů maximálního zalidnění a dotčených obcí.....	17
Tab. 3.6.1: Přehled nárůst či poklesu počtu obyvatel jednotlivých věkových skupin v letech 2011, 2025 a 2050 .....	23
Tab. 4.1.1: Porovnání počtu trvale obydlených bytů v letech 2001 a 2011 .....	25
Tab. 4.1.2: Porovnání počtu trvale obydlených domů v letech 2001 a 2011.....	26
Tab. 4.2.1: Deset obcí s největším počtem rekreačních objektů v kraji.....	29
Tab. 5.3.1: Přehled největších zaměstnavatelů v kraji (nad 500 zaměstnanců) .....	35
Tab. 5.3.2: Rozdělení velkých zaměstnavatelů dle počtu zaměstnanců a četnosti podniků v kraji.....	35
Tab. 5.4.1: Četnost brownfieldů o velikosti nad 0,5 hektaru v jednotlivých okresech .....	37
Tab. 6.1.1: Přehled obcí s největším procentuálním nárůstem počtu obyvatel v rámci dojížděky za prací a studiem. ....	41
Tab. 6.2.1: Stanovené rychlostní limity komunikací.....	42
Tab. 7.1.1.1: Přehled školských zařízení dle jednotlivých ORP.....	47
Tab. 7.2.1: Přehled počtu seniorů, počtu míst v domovech pro seniory a počtu potenciálních zájemců o jedno lůžko. ....	49
Tab. 7.3.1: Přehled počtu zdravotnických zařízení v kraji .....	51
Tab. 7.3.2: Přehled výjezdových míst zdravotnické záchranné služby v kraji .....	52
Tab. 7.4.1: Přehled prodejen obchodních řetězců v obcích .....	54
Tab. 7.5.1: Přehled výskytu pošt v kraji dle ORP .....	55
Tab. 7.6.1: Přehled výskytu kulturních zařízení v kraji dle ORP.....	56
Tab. 7.7.1: Přehled výskytu spolků, sdružení, svazů a klubů za ORP v kraji .....	57
Tab. 7.8.1: Vybavení obcí inženýrskými sítěmi dle ORP v roce 2011 .....	58
Tab. 7.9.1: Přehled počtu zařízení a počtu lůžek za ORP.....	59
Tab. 7.10.1: Počet výskytů sledovaných služeb v kraji .....	60
Tab. 8.1.1: Přehled počtu středisek dle jejich hierarchizace .....	61
Tab. 8.2.1: Přehled zastoupení středisek jednotlivých typů v rámci kraje .....	63
Tab. 8.3.1: Přehled vah vstupních indikátorů.....	64

Tab. 8.3.2: Přehled rozdělení obcí dle jejich příslušnosti k venkovu či městu .....	65
Tab. 8.4.1: Přehled zastoupení obcí v jednotlivých kategoriích .....	67
Tab. 8.5.1: Přehled LLS a obcí uvnitř a vně FUA .....	71

## 13. Seznam grafů

Graf 3.2.1: Přehled vývoje migračního salda v ORP v letech 1991 – 2001 a 2001 - 2011 .....	11
Graf 3.3.1: Vývoj věkové struktury obyvatelstva v letech 1991 – 2011 .....	13
Graf 3.5.1: Přehled vývoje hustoty zalidnění v největších sídlech kraje .....	17
Graf 3.6.1: Předpokládaný vývoj počtu obyvatel v kraji.....	19
Graf 3.6.2: Věková struktura obyvatelstva kraje v roce 2011 .....	20
Graf 3.6.3: Věková struktura obyvatelstva kraje v roce 2025 .....	21
Graf 3.6.4: Porovnání stavu z roku 2011 a prognózy v roce 2025.....	21
Graf 3.6.5: Věková struktura obyvatelstva kraje v roce 2050 .....	22
Graf 4.1.1: Vývoj počtu domů v kraji v letech 1869 – 2011 .....	25
Graf 4.1.2: Neobydlené byty v roce 2011 dle ORP .....	26

## 14. Seznam map

### 1. Základní informace

- 1.1 Administrativní hranice Olomouckého kraje

### 2. Stáří sídel Olomouckého kraje

- 2.1 První zmínka o částech obcí (formát A4)

### 3. Demografický vývoj Olomouckého kraje

- 3.1.1 Počet obyvatel v letech 1869, 1910, 1930, 1950, 1980 a 2011 (formát A3)
- 3.1.2 Počet obyvatel v letech 1991, 2001 a 2011 (formát A3)
- 3.1.3 Vývoj počtu obyvatel v letech 1869 – 1910 (formát A4)
- 3.1.4 Vývoj počtu obyvatel v letech 1930 – 1950 (formát A4)
- 3.1.5 Vývoj počtu obyvatel v letech 1961 – 2011 (formát A4)
- 3.2.1 Migrační saldo v obci v letech 1991, 1996, 2001, 2006 a 2011 (formát A3)
- 3.2.2 Vývoj migračního salda v obci v letech 1991 – 2001 a 2001 – 2011 (formát A3)
- 3.2.3 Hrubá míra migračního salda v obci v letech 2001 – 2011 (formát A4)
- 3.2.4 Podíl rodáků v obci na celkovém počtu obyvatel a počtu obyvatel starších 65 let v roce 2011 (formát A3)
- 3.3.1 Průměrný věk obyvatelstva v letech 2001, 2006 a 2011 (formát A3)
- 3.3.2 Změna průměrného věku v obci v letech 2001 - 2011 (formát A4)
- 3.3.3 Index stáří obyvatelstva v letech 1991, 1996, 2001, 2006 a 2011 (formát A3)
- 3.3.4 Index ekonomického zatížení v letech v letech 1991, 1996, 2001, 2006 a 2011 (formát A3)
- 3.4.1 Obyvatelstvo bez vzdělání a s nejvyšším dokončeným základním vzděláním v letech 2011 a 2011 (formát A3)
- 3.4.2 Obyvatelstvo s dokončeným vysokoškolským vzděláním v letech 2011 a 2011 (formát A3)
- 3.5.1 Hustota zalidnění v obci v roce 2011 (formát A4)
- 3.5.2 Index heterogenity v letech 1869, 1910, 1950, 1980, 1991 a 2011 (formát A3)
- 3.5.3 Hustota zalidnění v zastavěném území v roce 2011 (formát A3)
- 3.5.4 Areály maximálního zalidnění v roce 2011 (formát A4)

### 4. Struktura bytového fondu Olomouckého kraje

- 4.1.1 Počet domů v obci na 1000 obyvatel v letech 1869, 1910, 1950, 1980, 1991 a 2011 (formát A3)
- 4.1.2 Celkový počet dokončených bytů v letech 2002 – 2011 (formát A4)
- 4.1.3 Intenzita bytové výstavby v letech 2006 – 2011 (formát A4)
- 4.1.4 Počet obyvatel v bytě v obci v roce 2011 (formát A4)
- 4.1.5 Vývoj počtu trvale obydlených bytů na 1000 obyvatel středního stavu obyvatelstva v letech 2001 a 2011 (formát A4)
- 4.1.6 Vývoj počtu trvale obydlených domů na 1000 obyvatel středního stavu obyvatelstva v letech 2001 a 2011 (formát A4)
- 4.1.7 Podíl trvale obydlených bytů a trvale obydlených domů v roce 2011 (formát A4)
- 4.1.8 Podíl zastavěné plochy v obci v roce 2011 (formát A4)
- 4.1.9 Podíl neobydlených bytů za ORP v roce 2011 (formát A4)
- 4.1.10 Podíl bytů v bytových domech za ORP v roce 2011 (formát A4)
- 4.2.1 Podíl domů sloužících k rekreaci v obci v roce 2011 (formát A4)
- 4.3.1 Sociálně vyloučené lokality v roce 2010 (formát A3)

## **5. Ekonomické ukazatele**

- 5.1.1 Míra nezaměstnanosti v obci v roce 2011 (formát A3)
- 5.1.2 Míra nezaměstnanosti v obci v lednu v letech 2009 – 2011 (formát A3)
- 5.1.3 Míra nezaměstnanosti v obci v červenci v letech 2009 – 2011 (formát A3)
- 5.2.1 Ekonomicky aktivní obyvatelstvo v letech 2001 a 2011 (formát A3)
- 5.3.1 Odvětvová a velikostní struktura podniků v roce 2012 (formát A4)
- 5.4.1 Lokality brownfields v roce 2012 (formát A4)
- 5.5.1 Míra podnikatelské aktivity v obci v roce 2011 (formát A4)
- 5.6.1 Míra vyplacených dávek hmotné nouze v POÚ v roce 2012 (formát A4)

## **6. Mobilita obyvatelstva**

- 6.1.1 Intenzita vyjížděky a dojížděky za prací v roce 2001 (formát A3)
- 6.1.2 Počet dojíždějících a vyjíždějících do škol v roce 2001 (formát A3)
- 6.1.3 Denní velikost obcí v roce 2001 (formát A3)
- 6.2.1 Časová dostupnost Olomouce pomocí individuální automobilové dopravy v roce 2012 (formát A4)
- 6.2.2 Časová dostupnost center ORP pomocí individuální automobilové dopravy v roce 2012 (formát A4)
- 6.2.3 Vzdálenostní dopravní dostupnost Olomouce v roce 2012 (formát A4)
- 6.3.1 Obce obsluhované autobusovou hromadnou dopravou v roce 2012 (formát A4)
- 6.3.2 Železniční doprava v rámci kraje v roce 2012 (formát A4)

## **7. Občanská vybavenost obcí**

- 7.1.1.1 Mateřská škola v obci v roce 2012 (formát A4)
- 7.1.1.2 Základní škola v obci v roce 2012 (formát A4)
- 7.1.1.3 Střední škola v obci v roce 2012 (formát A4)
- 7.1.2.1 Naplněnost kapacity základních škol v roce 2012 (formát A4)
- 7.1.2.2 Spádovost základních škol – severní část kraje v roce 2012 (formát A4)
- 7.1.2.3 Spádovost základních škol – západní část kraje v roce 2012 (formát A4)
- 7.1.2.3 Spádovost základních škol – východní část kraje v roce 2012 (formát A4)
- 7.2.1 Domovy pro seniory v obci v roce 2012 (formát A4)
- 7.2.2 Domy s pečovatelskou službou v obci v roce 2010 (formát A4)
- 7.2.3 Domovy pro osoby se zdravotním postižením a chráněné bydlení v roce 2012 (formát A4)
- 7.3.1 Zdravotnická zařízení v obci v roce 2012 (formát A4)
- 7.3.2 Existence dětského lékaře, lékaře pro dospělé, ženského lékaře, zubního lékaře a lékárny v obci v roce (formát A4)
- 7.3.3 Existence dětského lékaře, lékaře pro dospělé, ženského lékaře, zubního lékaře a lékárny v centrech ORP v roce (formát A4)
- 7.3.4 Dojezdové vzdálenosti vozů zdravotnické záchranné služby v roce 2012 (formát A4)
- 7.4.1 Prodejny potravin v roce 2009 (formát A4)
- 7.4.2 Obchodní řetězce ve vybraných obcích v roce 2012 (formát A4)
- 7.5.1 Pošty v obci v roce 2012 (formát A4)
- 7.6.1 Aktivní kulturní zařízení v kraji v roce 2006 (formát A4)
- 7.7.1 Sdružení, svazy, spolky a kluby v obci v roce 2011 (formát A4)
- 7.7.2 Sportovní zařízení v obci v roce 2006 (formát A4)
- 7.8.1 Vodovod, kanalizace a plynofikace v obci v roce 2011 (formát A4)
- 7.9.1 Hromadné ubytovací zařízení v obci v roce 2011 (formát A4)
- 7.10.1 Nadstandardní vybavení obce v roce 2012 (formát A4)

## **8. Kategorizace obcí dle jejich funkce**

- 8.1.1 Střediska osídlení místního a obvodního významu v 80. letech (formát A4)
- 8.2.1 Středisková skladba obcí v roce 2012 (formát A4)
- 8.3.1 Příslušnost obcí k venkovskému a městskému prostoru v roce 2010 (formát A4)
- 8.4.1 Dělení obcí na základě jejich celkové vybavenosti v roce 2010 (formát A4)
- 8.5.1 Regionalizace obcí dle dojížděky za prací (formát A4)
- 8.6.1 Vymezení rozvojových os a oblastí v roce 2013 (formát A3)
- 8.7.1 Správní obce dle metodiky MMR (formát A4)
- 8.7.2 Pracovní centra dle metodiky MMR (formát A4)
- 8.7.3 Občanská vybavenost obce dle metodiky MMR (formát A4)
- 8.7.4 Obsluhující obce dle metodiky MMR (formát A4)