

asistentka vedoucího odboru:
Kristýna Kazíková, DiS.
tel.: 585 508 141,
e-mail: k.kazikova@kr-olomoucky.cz
779 11 Olomouc, Jeremenkova 40a

vedoucí odboru:
Mgr. Jiří Šafránek
tel.: 585 508 140,
e-mail: j.safranek@kr-olomoucky.cz
779 11 Olomouc, Jeremenkova 40a

ODBOR INFORMAČNÍCH TECHNOLOGIÍ

Oddělení
aplikací @ podpory

vedoucí oddělení:
Mgr. Petr Kaňák
• Petr Broschinski

Oddělení
informačních systémů

vedoucí oddělení:
Mgr. Petr Turovský, MBA
• RNDr. Helena Andresová
• Bc. Ing. Vladimír Klein
• Radim Kohl DiS.
• Ing. Milan Kudela
• Mgr. Tomáš Puděl

Oddělení
technické a systémové

vedoucí oddělení:
Ing. Ivan Russnák
• Ing. Jaroslav Calábek
• Ing. Jiří Hadaš
• Milan Šumpík

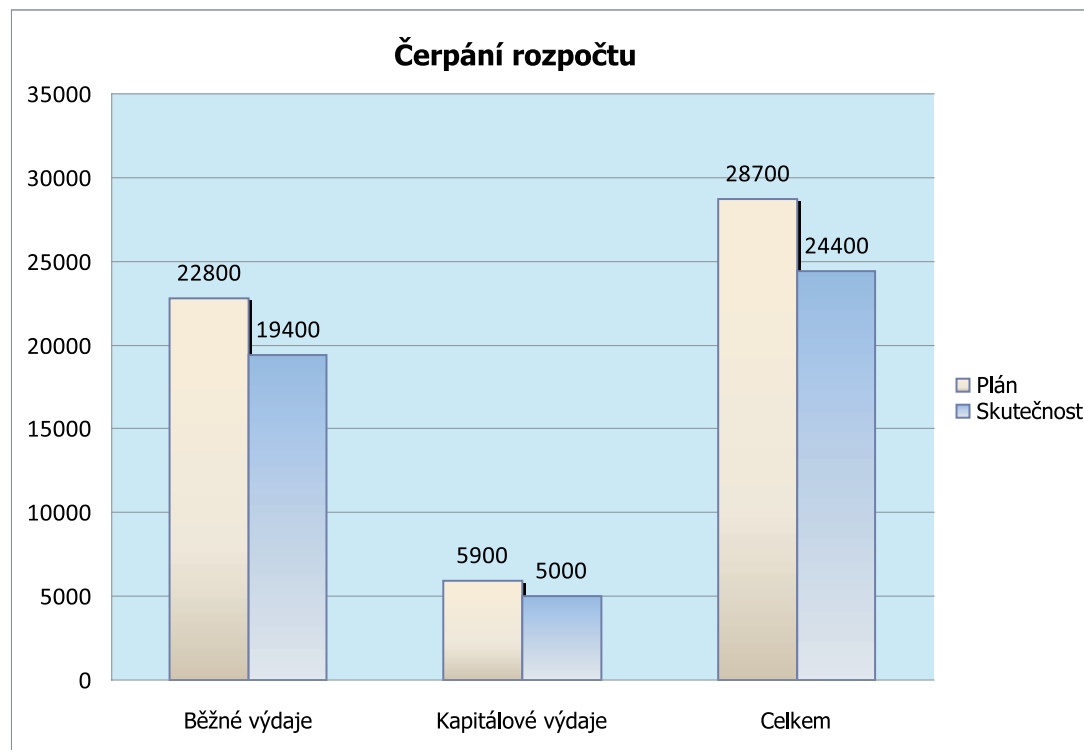


Držíte v ruce materiál, který má za cíl mapovat uplynulý rok a uchovat tak v přehledné formě základní informace o číslech a faktech, která byla v uplynulém období nějakým způsobem významná či zajímavá ve vztahu k činnosti odboru informačních technologií Olomouckého kraje. Obsah i formu každý rok zdokonalujeme a naší snahou je vytvořit profesionální dokument s množstvím relevantních, vypovídajících a vhodnou formou prezentovaných informací.





INFORMATIKA

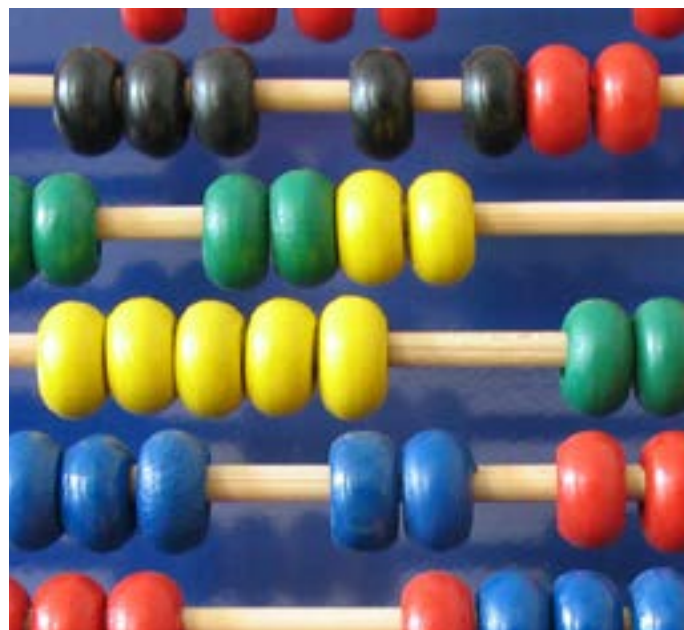


Řízení informačních aktiv regionální samosprávy

Informační technologie se od počátku staly přímou součástí regionální samosprávy. Samotní zaměstnanci přestali či přestávají postupně vnímat informační technologie jako technický prostředek, ale vnímají je jako prostředek ke splnění úkolů, prostředek pro komunikaci s okolím, prostředek pro evidenci, archivaci, sdílení a sběr dat. Součástí informačních aktiv, jak se snažíme nazvat vše, co souvisí s informačními a komunikačními technologiemi, se kromě textu nenápadně stávají další „komodity“ jako jsou fotografie, zvuk, mapy, obrazové záznamy a další. Rozvoj ICT průmyslu s neustálými novinkami typu umělá inteligence, rozpoznávání hlasu, multimedia, wireless Internet, virtuální realita přináší nové příležitosti poskytování služeb občanům prostřednictvím služeb elektronické samosprávy (eGovernmentu). Velký tlak na integraci ať ve smyslu integrace aplikací, tak ve smyslu integrace technických prostředků (mobil+fotoaparát+kamera, televize+internet, apod.) přibližuje prostředky ICT stále většímu počtu občanů. I když technologie některé generace občanů předběhly, jiné generace, které se občané, ve smyslu plnohodnotné komunikace s úřady, právě stávají, budou služby eGovernmentu vyžadovat.

Rozvoj informační společnosti Olomouckého kraje

Informatika jako taková nevzniká a neexistuje sama pro sebe, má sice konkrétní cíle a program, ale vždy je to prostředek k dosažení cílů a k zajištění úkolů jiných oblastí. Pojmenování informatika nebo informační a komunikační technologie reprezentují mnoho technického i programového vybavení, mnoho technologií, mnoho informací a mnoho ještě ne zcela běžných způsobů zacházení s informacemi. Všechna tato většinou skrytá technika a prostředí musí sloužit ke snadnému přístupu k informacím, k přiblížení veřejné správy občanům, k prezentaci Olomouckého kraje a bude mít přínos nejen informační respektive politický, ale i ekonomický.



SAMOSPRÁVA

Olomoucký kraj má ambice nezůstat pozadu, podílet se na plnění cílů s využitím informačních technologií v rámci České republiky i v rámci Evropské unie.

Rok 2007 lze hodnotit z hlediska realizace a přípravy dalších projektů jako rok úspěšný. Pokračovaly práce na implementaci inteligentních formulářů, byl zprovozněn nový komunikační kanál pro styk s bankou, byla realizována sofistikovaná správa adres ve spisové službě, byl realizován přechod z pokladních knih na pokladní systémy na odborech. Z dalších událostí si zaslouží zmínku zprovoznění archivace mailů, zálohování pomocí virtuální páskové mechaniky, náhrada starých serverů, zavedení systému všem přístupného tisku či zprovoznění videokonference. V oblasti mezinárodních projektů byl ukončen úspěšný projekt BRISE a položeny základy k možnému zapojení do projektu PIKE. Významnou událostí rovněž bylo posílení oddělení technického a systémového o jednoho pracovníka. Odbor informačních technologií se zaměřil na popis vlastních procesů a definování odpovědností s nastavení pravidel vnitřní kontroly s cílem mapovat v budoucnosti tyto procesy na obecné definice např. COBIT. V oblasti projektů s podílem „evropských peněz“ byly do fáze přípravy schváleny projekty datového skladu, páteřní síť veřejné správy, OKAP II, účelové katastrální mapy, hostování aplikací a několika dalších z oblasti GIS. V oblasti bezpečnosti probíhala údržba bezpečnostní politiky a dílčí kroky s cílem zabezpečit informační aktiva jak proti vnějším tak vnitřním hrozbám. Vedle realizace projektů probíhaly i další aktivity jako je interní školení uživatelů informačního systému, vzdělávání pracovníků odboru a spolupráce s informatiky magistrátu, měst a obcí Olomouckého kraje v rámci neformální skupiny IOK (Informatici Olomouckého kraje).





Odbor informačních technologií zabezpečoval metodickou pomoc, která se týkala hlavně problematiky informační společnosti a eGovernmentu. V souvislosti s tím také přenosu informací z MVČR, z AKČR na obce s rozšířenou působností a obce s pověřeným obecním úřadem.

SAMOSTATNÁ PŮSOBNOST

Výbory a komise, se kterými odbor spolupracuje
1. Subkomise informačních technologií (komise Grémia ředitelů AKČR)
2. Pracovní skupina GIS při subkomisi informačních technologií grémia ředitelů AKČR
3. Komise pro informatiku Rady Olomouckého kraje
- počet připravených jednání komisí - 6

IOK Odbor se podílí a koordinuje společné projekty skupiny IOK, kterou tvoří informatici obecních úřadů obcí s rozšířenou působností a obecních úřadů obcí s pověřeným obecním úřadem Olomouckého kraje.



Mezi tyto projekty patří:
- Projekt „Sjednocení“ (Metodika územního plánování)
- Projekt zabezpečení dat
- Projekt inteligentní formuláře



ZAŘÍZENÍ

Počty jednotlivých zařízení spravovaných v rámci informačního systému KÚOK k 31.12.2007:

Počet serverů	46
Počet tiskáren	245
Počet scannerů	31
Počet PC	483
Počet notebooků	94
Optické vedení (metry)	11300
Metalické vedení (metry)	64000
Počet aktivních prvků	38

SPISOVÁ SLUŽBA

V rámci spisové služby byl evidován následující počet dokumentů

Počet dokumentů v SSL rok 2007	počet
Dokumenty celkem	133 954
Spisy	34 631
Přijaté dokumenty	69 754
Vlastní dokumenty	64 200
Zásilky odeslané podatelnou	98 346

HELPDESK

Počet řešených požadavků v rámci služby HelpDesk

Celkem požadavků za 2007		3135
Prvních deset oblastí:		
1.	Počítač	348
2.	Tiskárna	274
3.	GINIS - SSL spisové služby	259
4.	ASPI	175
5.	Outlook	171
6.	Ostatní OIT	148
7.	Ostatní software	148
8.	Docházka	117
9.	Windows	110
10.	Intranet	99

VEŘEJNÉ ZAKÁZKY

Veřejné zakázky do 2 mil. Kč
Datový model terénu Olomouckého kraje
Nákup serverů
Rozšíření diskového pole



it ZLATÝ ERB

Odbor informačních technologií se podílel na vyhlášení soutěže Zlatý erb o nejlepší webové stránky a elektronické služby měst a obcí. Soutěž je organizována v krajských kolech a na ně navazujícím celostátním kole. Krajské kolo soutěže vyhlašuje Olomoucký kraj ve spolupráci se Sdružením Zlatý erb.

Cílem soutěže je podpořit modernizaci místní a regionální veřejné správy prostřednictvím rozvoje informačních služeb. Výsledky za rok 2007 byly následující:



Nejlepší webová stránka města:

1. Hanušovice
2. Jeseník
3. Přerov

Nejlepší webová stránka obce:

1. Lipová-lázně
2. Bludov
3. Malá Morava

Nejlepší elektronická služba:

1. Grygov: GRYGOVSKÉ OTEVŘENÉ FÓRUM
2. Velká Bystřice: Internet ve Velké Bystřici
3. Náměšť na Hané: Informační systém obecního úřadu

Cena veřejnosti:

Tučín

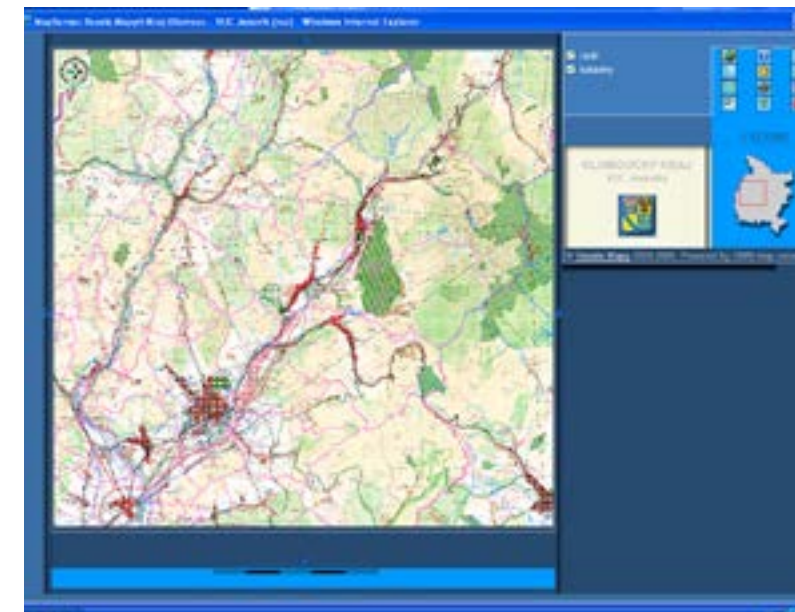
KRAJSKÝ ROK INFORMATIKY

Odbor informačních technologií se podílel na přípravě a realizaci národní konference se zaměřením na informační technologie s názvem „Krajský rok informatiky“. Konference proběhla ve dnech 11. a 12.10.2007 v Olomouci. Konferenci pořádanou sdružením Infocom a Olomouckým krajem navštívili zástupci všech krajů České republiky, vedení Olomouckého kraje a ministr vnitra České republiky.



it GIS

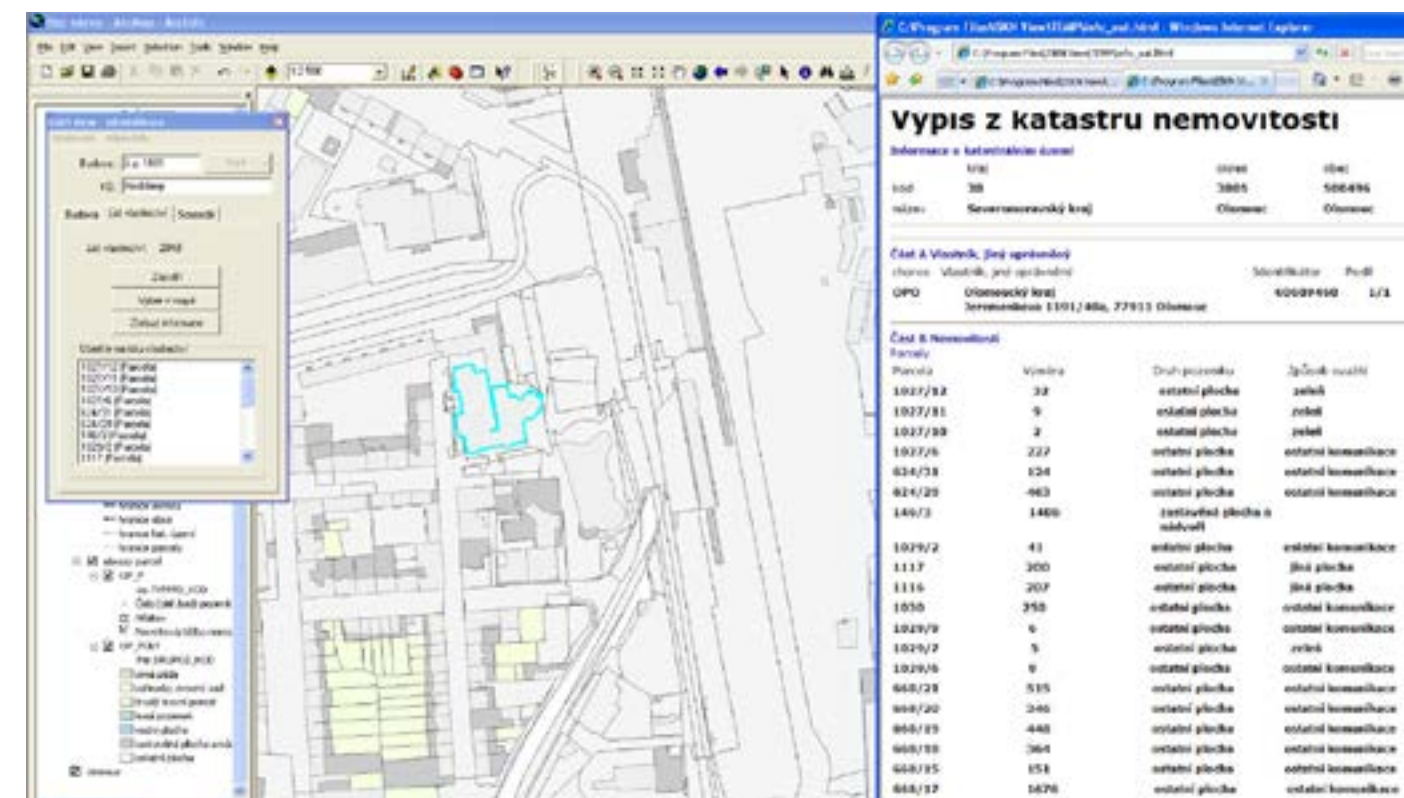
Správu GIS na kraji zajišťují dva odborní pracovníci na odboru informatiky a dvě odborné pracovnice na odboru strategického rozvoje, které mají na starosti správu územně analytických podkladů podle nového stavebního zákona. Možnost tvorby vlastních mapových kompozic pomocí ArcView 9.x má dalších 10 uživatelů na odboru strategického rozvoje, 10 uživatelů na odboru životního prostředí a zemědělství, 1 uživatel na odboru dopravy a silničního hospodářství a 1 uživatel na odboru školství a mládeže.



SW produkty byly sjednoceny na současnou verzi ArcGIS 9.x (2 licence ArcInfo a 4 plovoucí licence ArcView). Obsluhujeme celkem 3 servery (venkovní mapserver na bázi Minnesota, vnitřní pro mapové služby ArcIMS, a databázový server Oracle). Jako datové úložiště slouží diskové pole o velikosti 1,5 TB.

Připravujeme nové intranetové i internetové prezentace postavené na mapovém serveru ArcIMS s geodatabázovým správcem ArcSDE a databázovém serveru Oracle 9i.

Pro potřebu mobilního mapování slouží aplikace ArcPad pro PDA spolu s GPS Trimble. Údaje z katastru nemovitostí jsou dostupné uživatelům prostřednictvím dálkového přístupu ISKN nebo nadstavby ISKNview v ArcGISu.



GIS OK disponuje množstvím rastrových a vektorových datových sad a vrstev. Referenční mapové sady využívají téměř všechna státní mapová díla poskytovaná ČÚZK a VGHMÚř v S-JTSK. Pro potřebu krizového řízení byla VGHMÚř poskytnuta data i ve WGS84.

Nejvýznamnější sadou pořízenou krajem jsou ortofota z roku 2006 s rozlišením 20cm/pixel pro celý kraj a ortofota z roku 2002/3 s rozlišením 50cm/pixel pro celý kraj a 25cm/pixel pro obce s rozšířenou působností.

V rámci jednotlivých referátů byla pořízena či získána oborová tematická data (zátopová území, honitby, porostní mapy atd.) která spravujeme.

eFORMULÁŘE

Elektronické inteligentní formuláře
na Krajském úřadě Olomouckého kraje

Krajský úřad Olomouckého kraje zvolil cestu projektu postupného nahrazení některých papírových formulářů za jejich elektronickou podobu. Od projektu očekáváme, že přinese časovou a finanční úsporu, zjednodušení vyplňování formulářů, jejich správnost vyplnění a rychlost vyřízení požadavků.

Mezi hlavní výhody eFormulářů patří kontroly vyplněných dat, definované povinnosti vyplnění položek formuláře, předvyplnění daty, automatické výpočty a využívání číselníků. Dále pak systém 602 Form server, nasažený v roce 2007, umožňující nadefinovat pro každý formulář jeho workflow (pohyb eFormuláře v procesech, jeho schvalování, atd.). Díky tomuto se uživatel eFormuláře nemusí zabývat, komu eFormulář předává či nechává schvalovat v procesu realizace nějaké činnosti. Proces a cesta eFormuláře je prostřednictvím Form serveru zajišťován automaticky. V krocích autentifikace a schvalování eFormuláře v procesu je využíván vnitřní certifikát elektronického podpisu (ePodpis).

V současnosti je využívání eFormulářů na KÚOK pro žádost a vyúčtování zahraniční pracovní cesty, žádost a vyúčtování tuzemské pracovní cesty, žádost a zrušení dovolenky, pro tvorbu štítků pro Vidimaci a Legalizaci, pro dílčí inventarizaci majetku, pro evidenci telefonických požadavků, jako eFormulář pro přesun majetku, pro žádost o automobil a pro vyplnění zúčtovacího dokladu. Dále pak byly elektronické formuláře použity pro sběr dat z neziskových organizací a pro sběr dat z obcí a měst Olomouckého kraje tak jako dotazníkové šetření spokojenosti se službami KÚOK pro příspěvkové organizace.

Softwarové prostředky, které jsou v rámci projektu využívány jsou MS IIS(webový server), 602XML Designer a 602XML Express pro tvorbu formulářů. Editor textů pro tvorbu asp skriptů, pro komunikaci s databází. Informační systém Kevis, do nějž jsou data z formulářů ukládána. 602 Form Server pro zajištění workflow formulářů. Jako databázová platforma jsou využívány 602sql server a My sql server.

11[3].xfo - 602XML Filler

Soubor Úpravy Zobrazit Data Nápověda

602XML Filler 2

OLOMOUCKÝ KRAJ - KRAJSKÝ ÚŘAD OLOMOUCKÉHO KRAJE
Jasanskova 40a, 779 11 Olomouc
tel.: +420 585 508 111
fax: +420 585 508 813
www.kr-olomoucky.cz

CESTOVNÍ PŘÍKAZ č. []

Účastník	EvM. číslo	Telefon. (linka)	Normální pracovní doba:
OIT	456	456	od: 7:00 do: 15:30

Příjmení	Jméno	Titul
Pokus	Pokus	

Bydliště	č. popisné	č. orientační
ulice		
obec Olomouc	část obce	PSČ 77900

Počátek pracovní cesty	Místo jednání	Účel cesty	Konec cesty
Olomouc	1.02. 08	7.48	Olomouc
	Jednána xy	Olomouc	1.02. 08

Společnost/j:

Učel/dopravní prostředek:	AUS - Auto státní	MOS - Motorový člun	P - Pěšky
<input type="checkbox"/> - Osobní auto	<input type="checkbox"/> - Auto	<input type="checkbox"/> - Motorový člun	<input type="checkbox"/> - Pěšky
<input type="checkbox"/> - R - Rychlá	<input type="checkbox"/> - L - Letadla	<input type="checkbox"/> - AUV - Auto vlnitá	<input type="checkbox"/> - MOV - Motorový člun
<input type="checkbox"/> - MHD			

Předpokládaná částka výdaje:	Povolání záloha Kč:	Vyplacení dan:	Popl. doklad č.:
	0,00		

Formátka:

Datum: 1.2.2008

Elektronický podpis: Klára V. Hrdinová

Podpis odpovědného pracovníka

Zahájit vyúčtování

1 / 2

PUBLIKAČNÍ SYSTÉM



Po téměř tříleté zkušenosti s provozováním systému lze činit závěry. Systém se osvědčil a dále se rozvíjí. Podstatnou změnou je jiný způsob publikování informací na webových stránkách.

Uživatelé jsou přímo zapojeni do publikačního workflow. Každý odbor úřadu spravuje svou část webu podle svého zaměření. Obsah webu tedy nekontroluje jeden webmaster, ale několik správců a editorů. Samotné publikování je uživatelsky velice příjemné a jednoduché, běžný uživatel nepotřebuje žádné speciální znalosti, stačí krátké zaškolení. Následkem toho se stala webová prezentace kraje daleko pružnější a aktuálnější. „Volná ruka“ při publikování motivovala uživatele k samostatné tvorbě obsahu i struktury částí webu. Aktualnost informací je upravována přímo uživateli, kteří s těmito informacemi pracují.

V procesu publikace se nejvíce projevuje propojení systémů. Intranetový portál je rozdělen podle skupin oprávnění k jednotlivým typům dokumentů. Každý odbor úřadu zde má své pracovní místo k ukládání a sdílení svých dokumentů.

Dokumenty, určené ke zveřejnění jsou ukládány do speciálních knihoven (Dokumenty pro web), propojených s publikačním systémem (Resource gallery). Odtud jsou převáděny na web. Editace dokumentu uvnitř Intranetu se tedy projeví i na webech, není potřeba znovu publikovat editovaný dokument, změny se přenášejí automaticky.

Intranet jako celek se stává centrálním zdrojem informací pro uživatele úřadu. V polovině roku byla na základě práce redakční rady změněna struktura. Hlavním cílem bylo optimalizovat přístup zaměstnanců k informacím. Postupně se dále přidávají další aplikace a funkčnosti, např. systém rezervací, registrace na školení a další akce.

Po technické stránce je systém stabilní a kromě běžných provozních problémů nevykazuje žádné podstatné chyby. Do budoucna předpokládáme další rozvoj obou systémů.



DALŠÍ PROJEKTY 2007



ZÁLOHOVÁNÍ

Výchozí stav

- Zálohování přímo na pásku podle plánu záloh
- Při velkém objemu dat zálohy neukončeny ani po 12 hodinách
- Zatížení LAN v době přítomnosti uživatelů - „pomalá“ síť
- Dlouhé čekací doby

Současný stav

- Zřízení virtuální páskové mechaniky
- Velikost 2 TB
- Velké objemy dat na virtuální mechaniku cca 4 hod
- Migrace dat na pásky mimo LAN
- Odlehčení sítě a zrychlení provozu
- Vyšší spolehlivost, ukončení záloh mimo pracovní hodiny



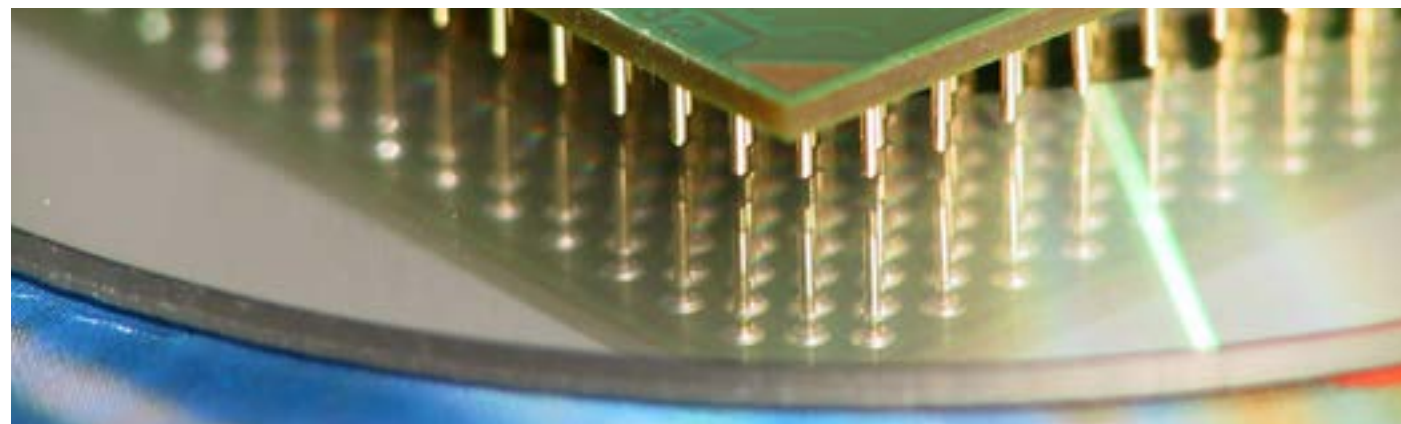
MULTIFUNKČNÍ ZAŘÍZENÍ

Výchozí stav

- Různorodá směs multifunkčních zařízení různého stupně opotřebení
- Velké nároky na administrativu - ovladače
- Ekonomicky nevýhodné

Současný stav

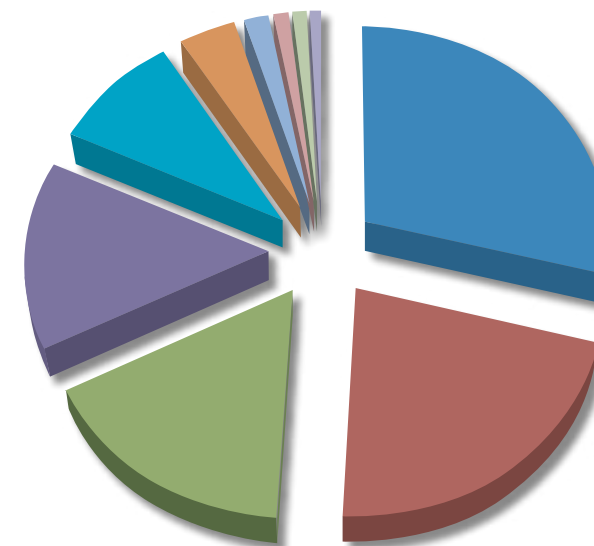
- Pronájem zařízení
- Správa všech zařízení přes webové rozhraní
- 2 ovladače pro všechna zařízení
- Sledování využití zařízení a množství tisků
- Skenování do složky a do e-mailu
- Využití technologie SafeQ - zabezpečený tisk „tajných“ dokumentů
- „follow me“ - možnost tisku na kterémkoli zařízení - výhodné při poruše



PŘEHLEDY



VYUŽÍVÁNÍ SW



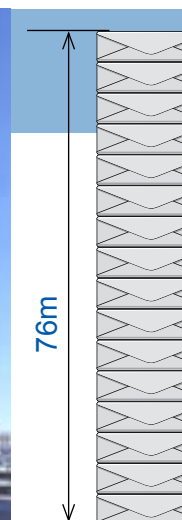
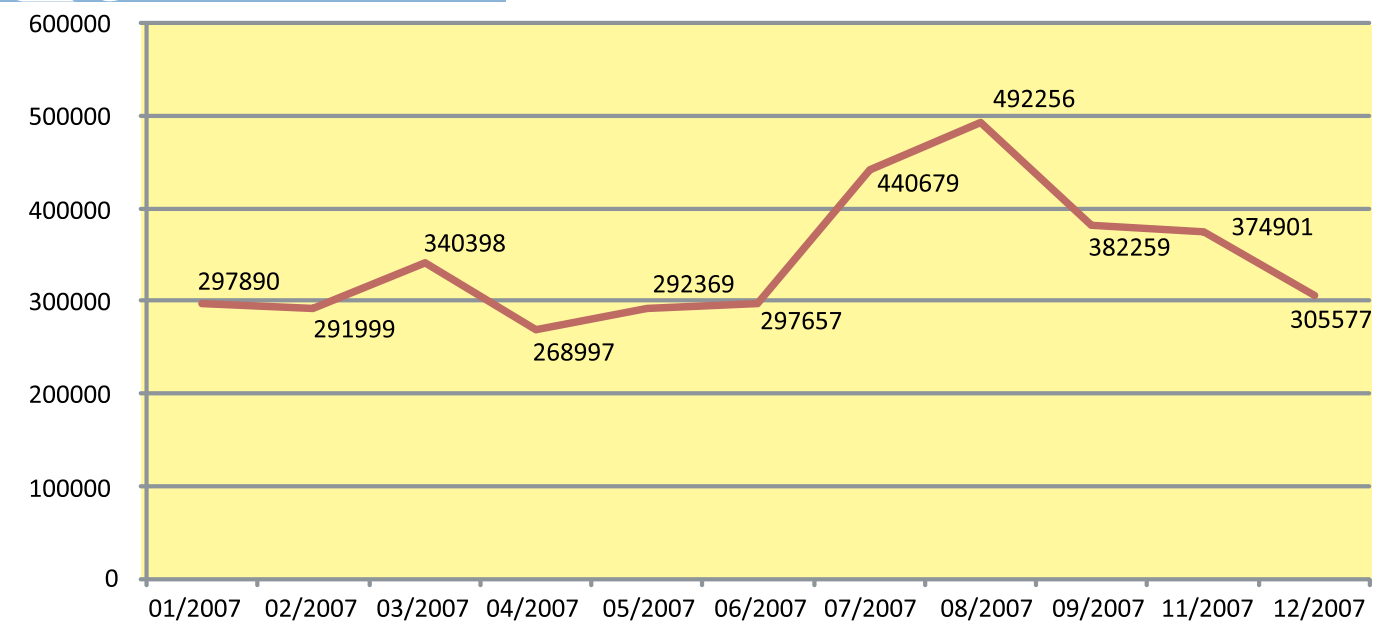
POMĚR POUŽÍVÁNÍ VYBRANÝCH APLIKACÍ

- | | |
|----------|--------------------------|
| OUTLOOK | Spisová služba_uzly |
| WORD | Personalistika, Mzdy |
| Explorer | Ginis_wucr |
| IEXPLORE | ASPI |
| EXCEL | Spisová služba_podatelna |



SPAM

POČET SPAMU (NEVYŽÁDANÉ POŠTY) V JEDNOTLIVÝCH MĚSÍCÍCH



TISKY

Celkem za rok 2007	755578
počet balíků papíru	1511
výška/metry	76*

*Budova RCO měří 71 m

6 RIZIK INTERNETU



1.) Nevhodné sufrování

- Prohlížení stránek jejichž obsah nemá spojitost s vykonávanou pracovní činností.
- Může být v rozporu se zákonem (dětská pornografie, neautorizované stahování).
- Vliv na morálku a produktivitu.
- Technická a organizační opatření.

2.) Spyware

- Podmnožina Malware, kód, který je určen k monitorování a reportování aktivit napadeného systému (Key Logger, Adware)
- Výsledkem může být vyzrazení hesel, uživatelských jmen, pinů, kódů apod.
- Může zpomalovat chod systému a redukovat produktivitu.
- Technická opatření.

3.) Instant Messaging

- Nepracovní konverzace s kolegy v práci i mimo ni, s kamarády či s rodinou.(ICQ, Skype,...)
- Může být zdrojem úniku citlivých informací mimo lokální síť. Může být rovněž cestou útoku typu Zombie Attack respektive (DDoS).
- Vliv na důvěryhodnost a pověst společnosti.
- Technická opatření.

4.) Phishing

- Metoda zasílání emailů s žádostí o přístup na konkrétní webovou stránku, která se tváří jako Vaše banka (pojišťovna, obchod, apod.) s žádostí o vyplnění důvěrných údajů. Ty jsou potom přeneseny útočníkovi, který je zneužije.
- Ztráta kontroly nad citlivými či strategickými oblastmi. Vyzrazení firemních dat.
- Vliv na důvěryhodnost společnosti. Ztráta kontroly nad existenčními oblastmi.
- Organizační opatření, vzdělávání.

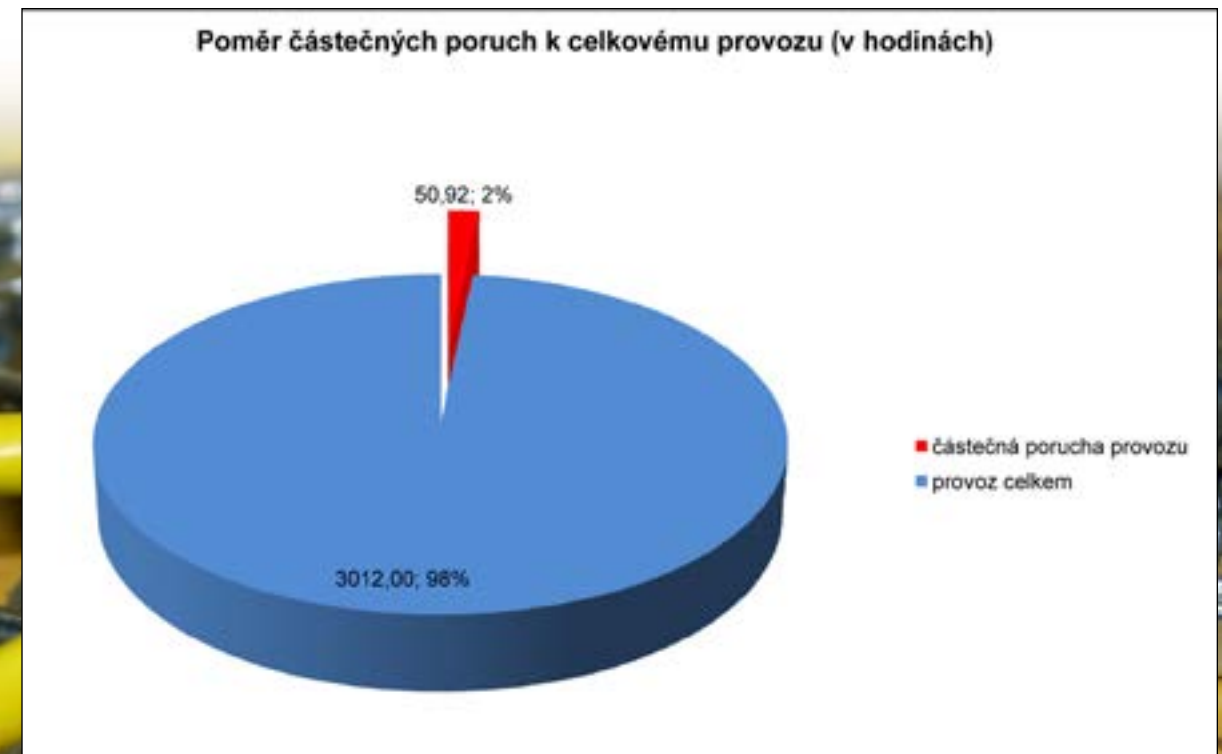
5.) Malware

- Zkratka Malicious Software (Zákeřný). Kód určený k poškození systému, zničení dat a k přerušení normální funkce napadeného systému. (Viry, Wormy, Trojské koně ...).
- Může být zdrojem zničení dat, porušení operačního systému ochromení celé sítě.
- Ztráty důležitých dat, zničení vlastní práce, nefunkčnost stanice či sítě.
- Technická a organizační opatření.

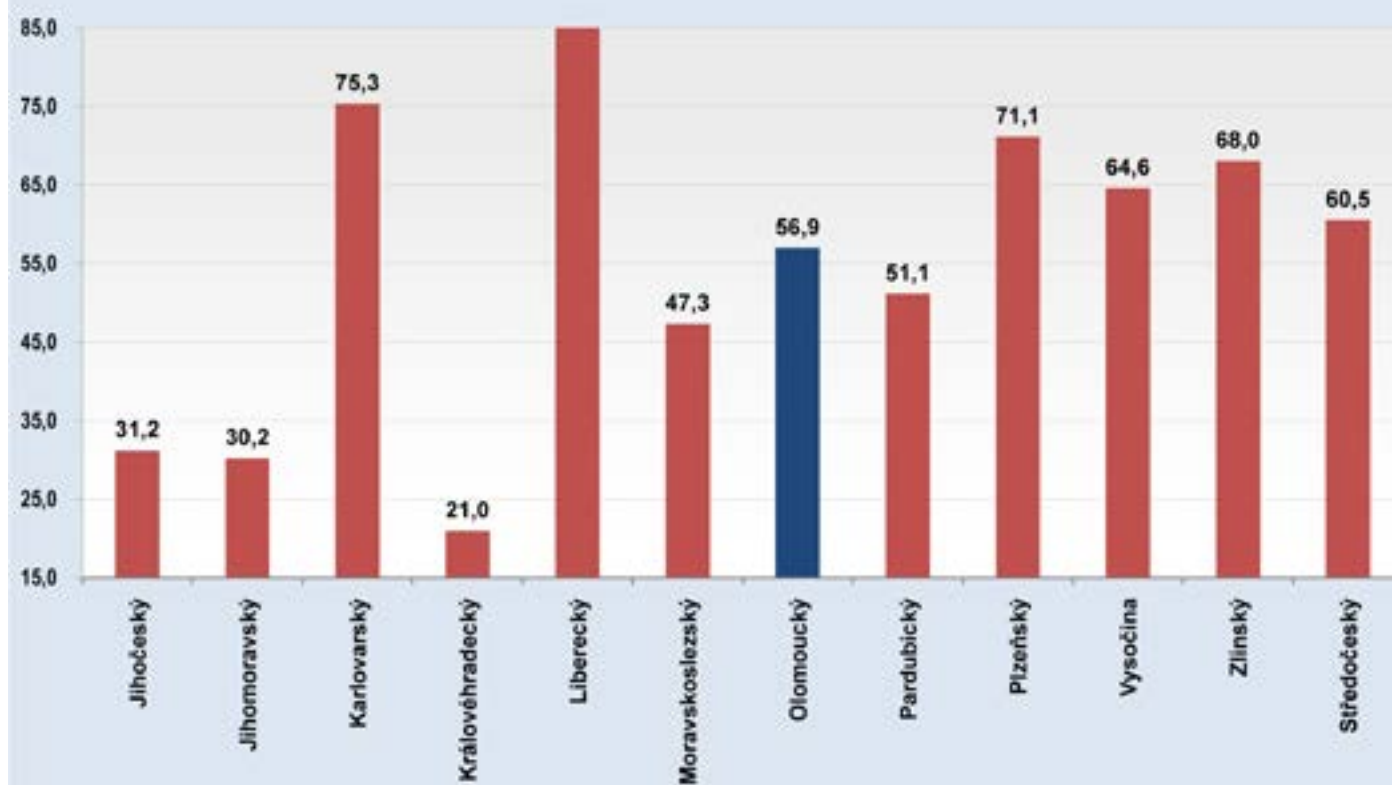
6.) Peer-to-Peer Aplikace

- P2P, tzv. rovnocenné sítě umožňují jednoduché sdílení dat (hudba a video) a jejich následnou distribuci.
- Může být v rozporu se zákonem.
- Nechtěné zpřístupnění citlivých dat a jejich ztráta.
- Technická a organizační opatření. Vzdělávání.

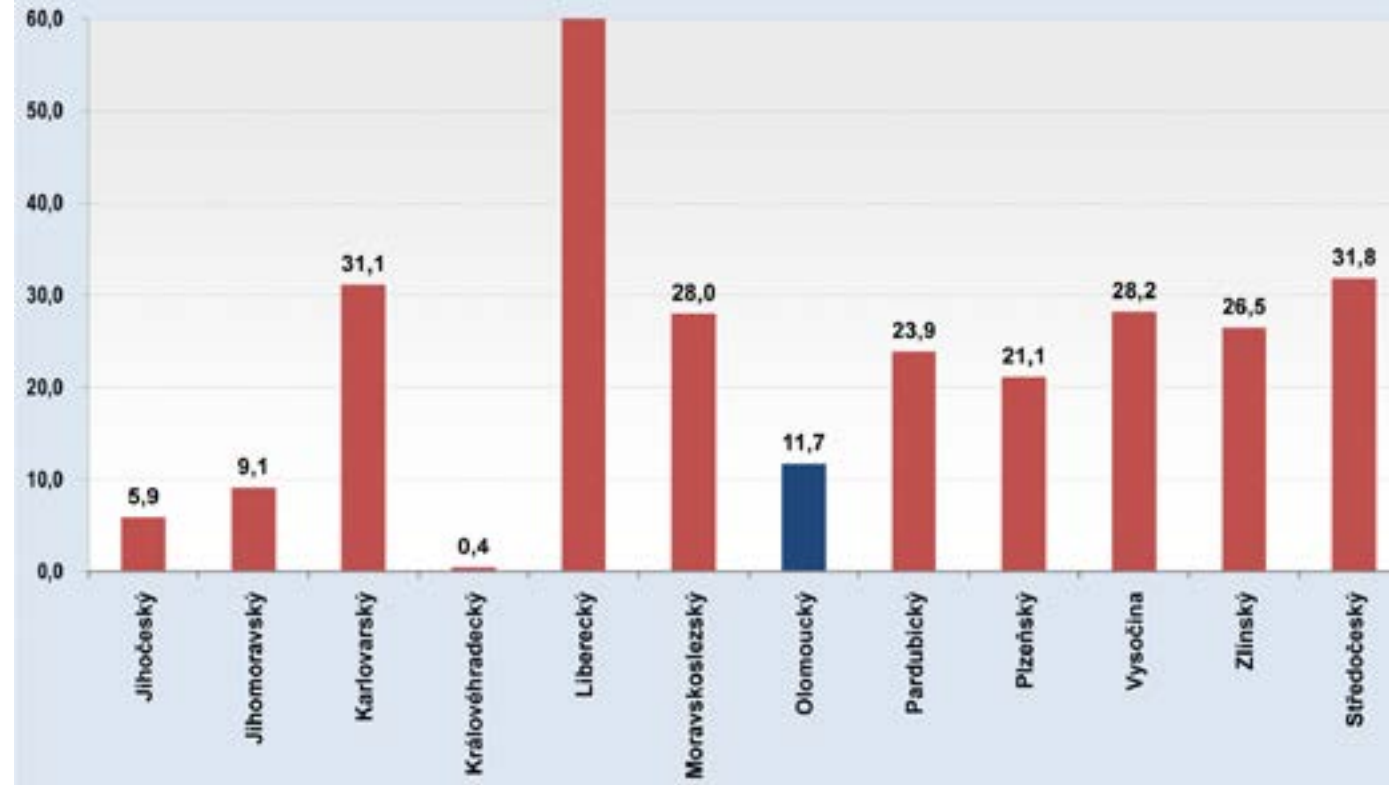
iNCIDENTY



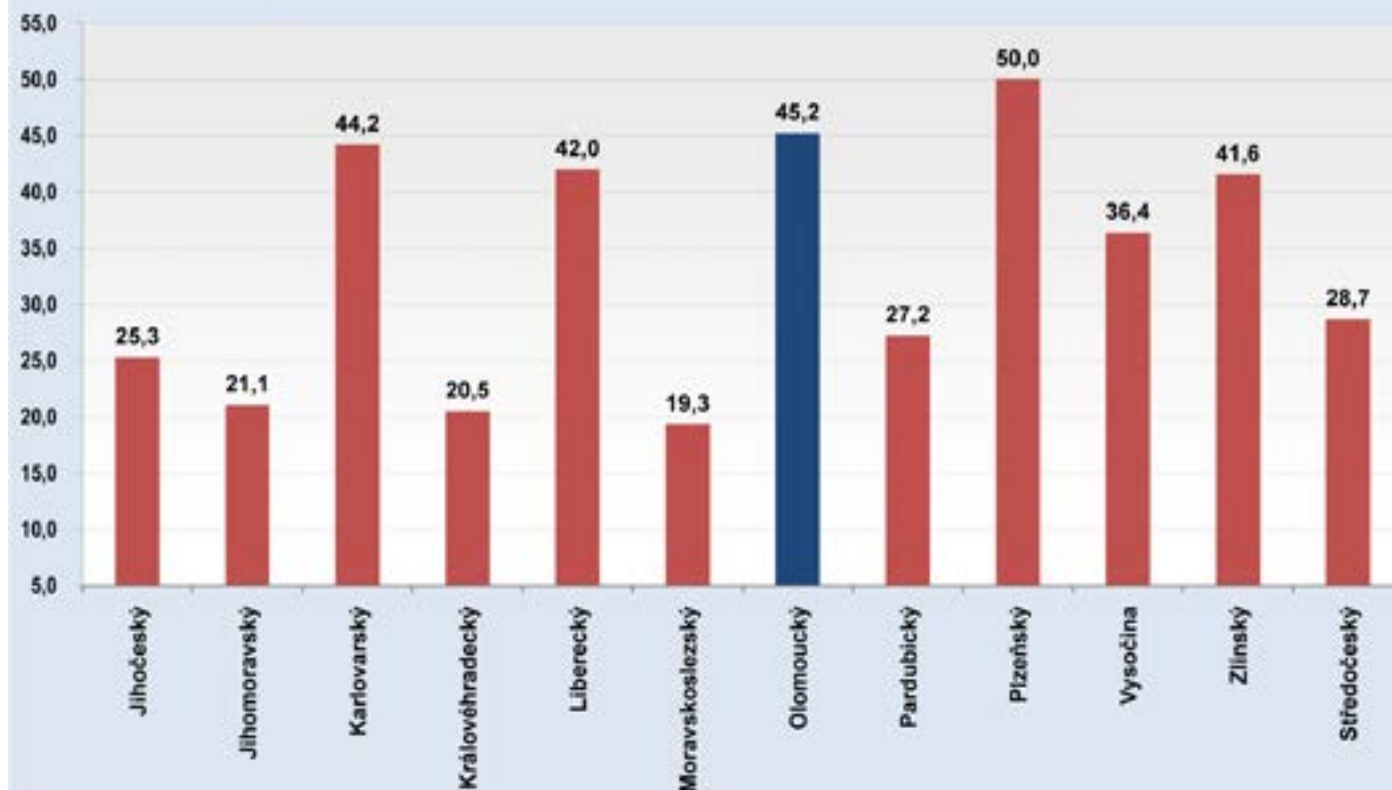
A. Celkové roční výdaje na IT § 6172 na 1 zaměstnance (v tis. Kč)



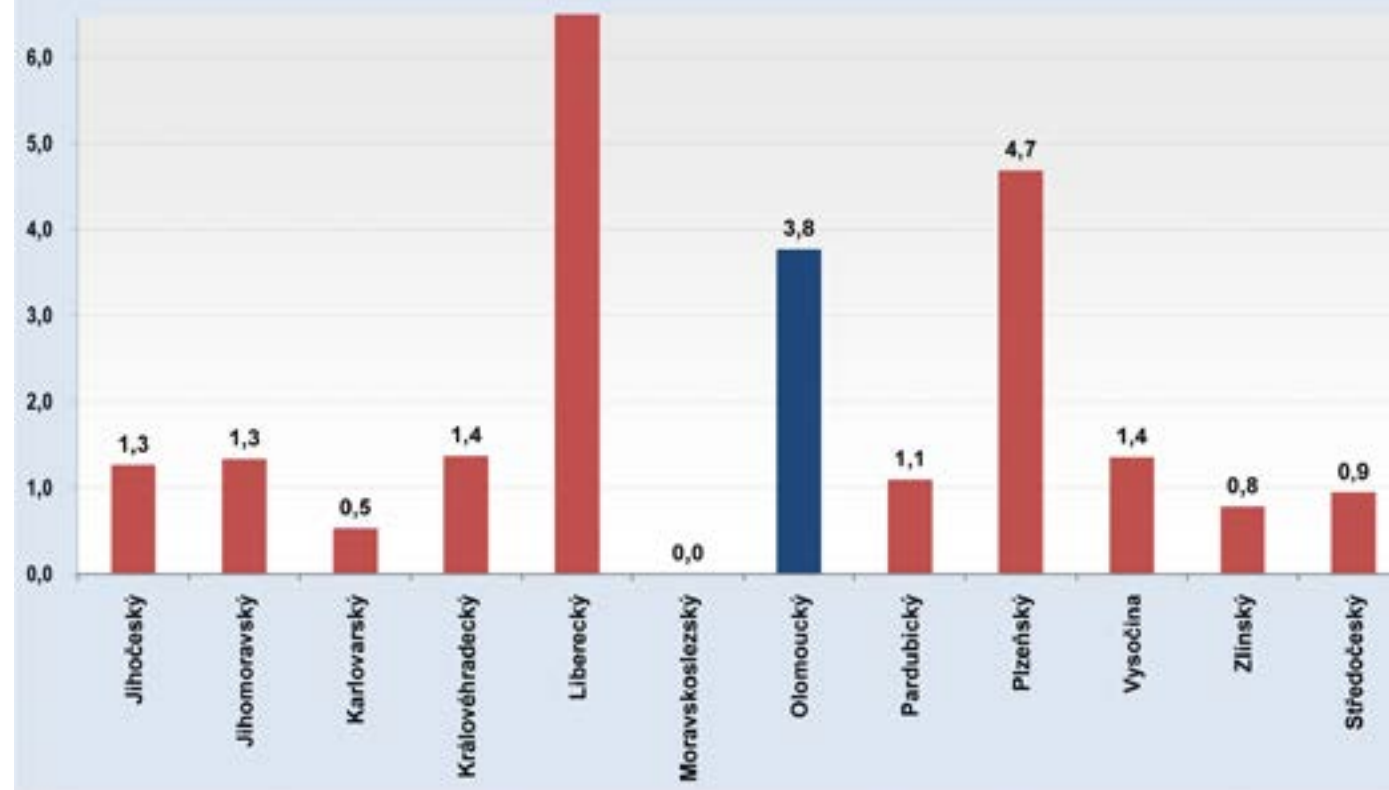
A.2 Kapitálové roční výdaje na IT § 6172 (činnost regionální správy) na 1 zaměstnance (v tis. Kč)



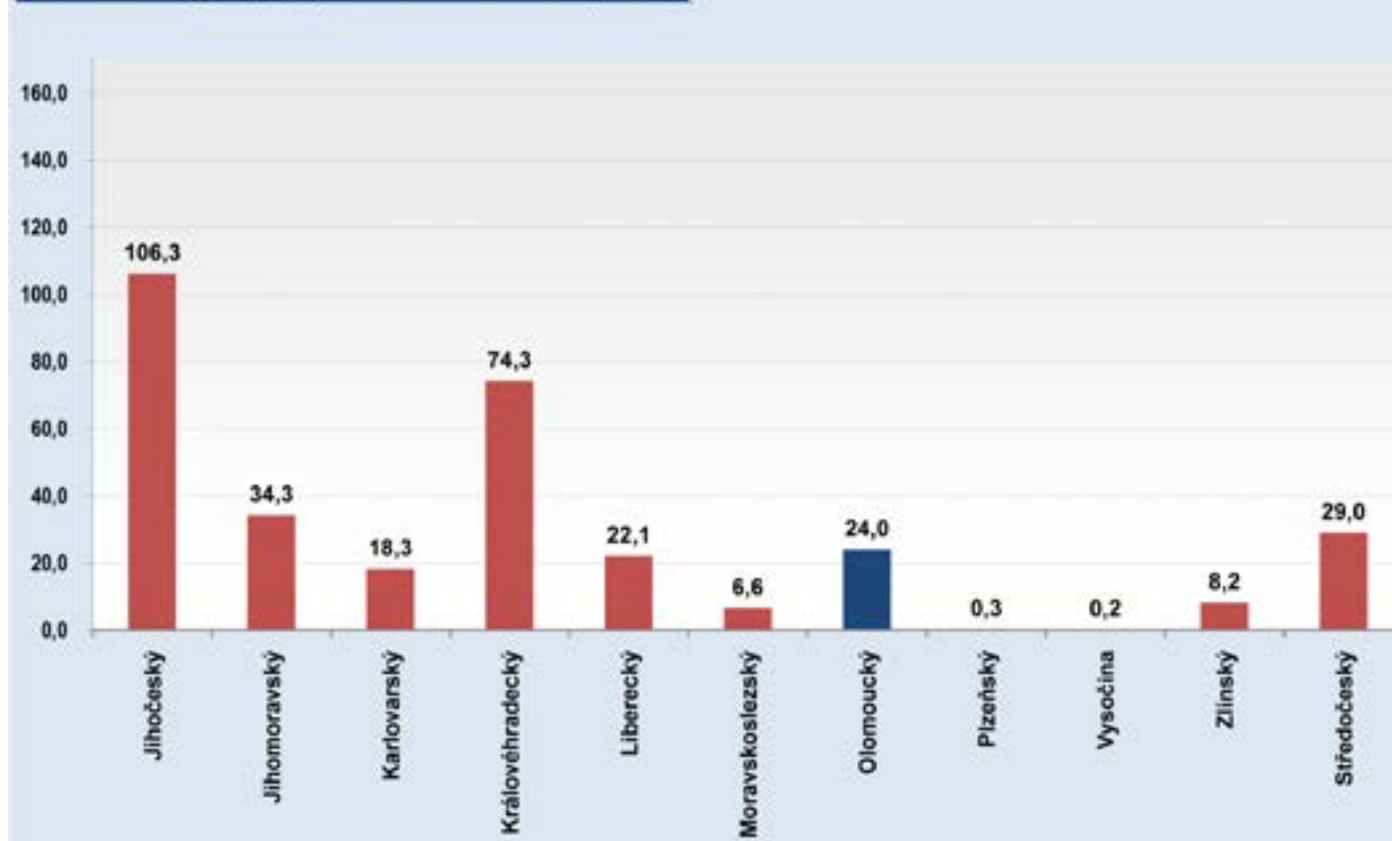
A.1. Běžné roční výdaje na IT § 6172 (činnost regionální správy) na 1 zaměstnance (v tis.Kč)



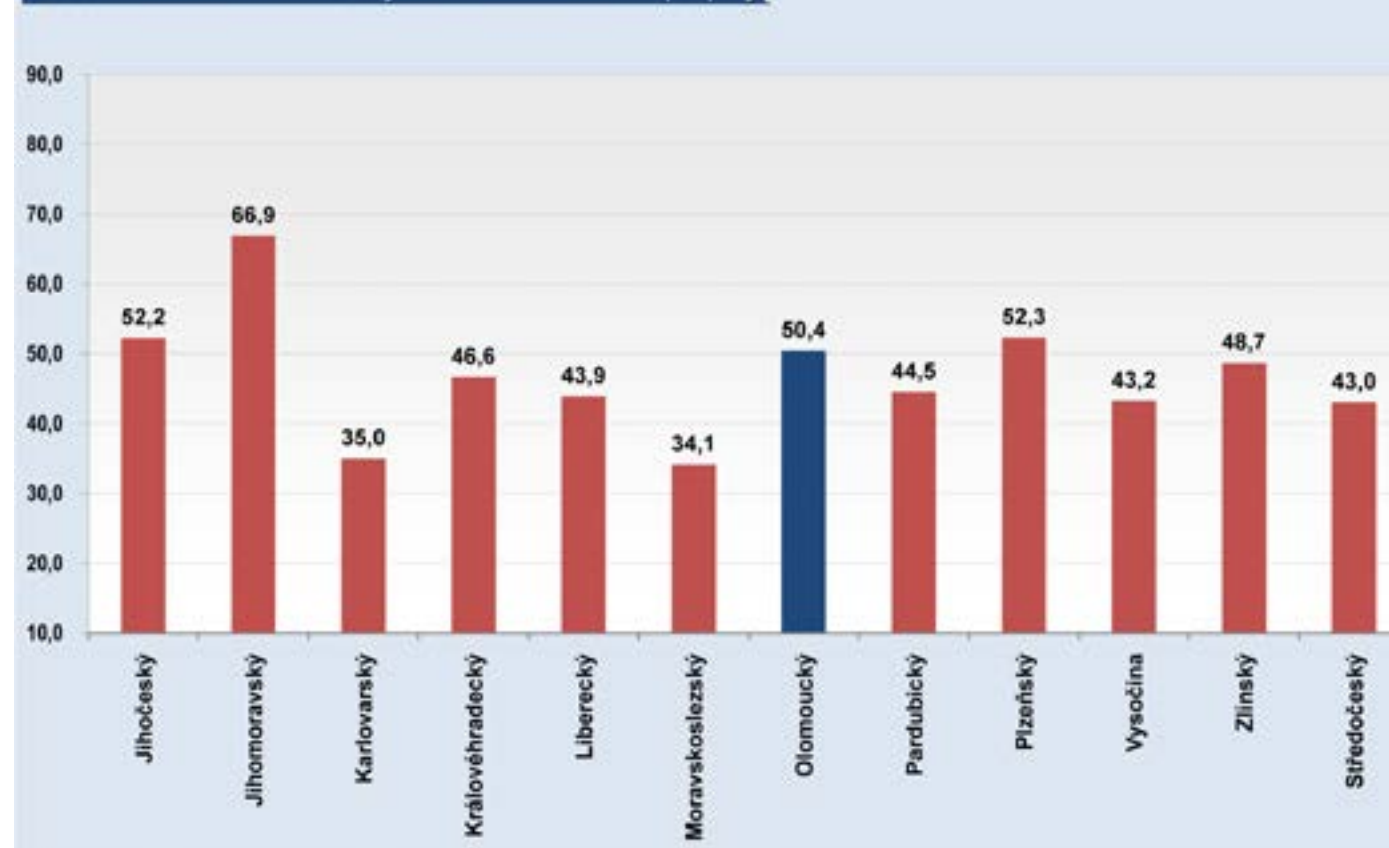
B. Roční náklady na outsourcing služeb IT na 1 zaměstnance (v tis. Kč)



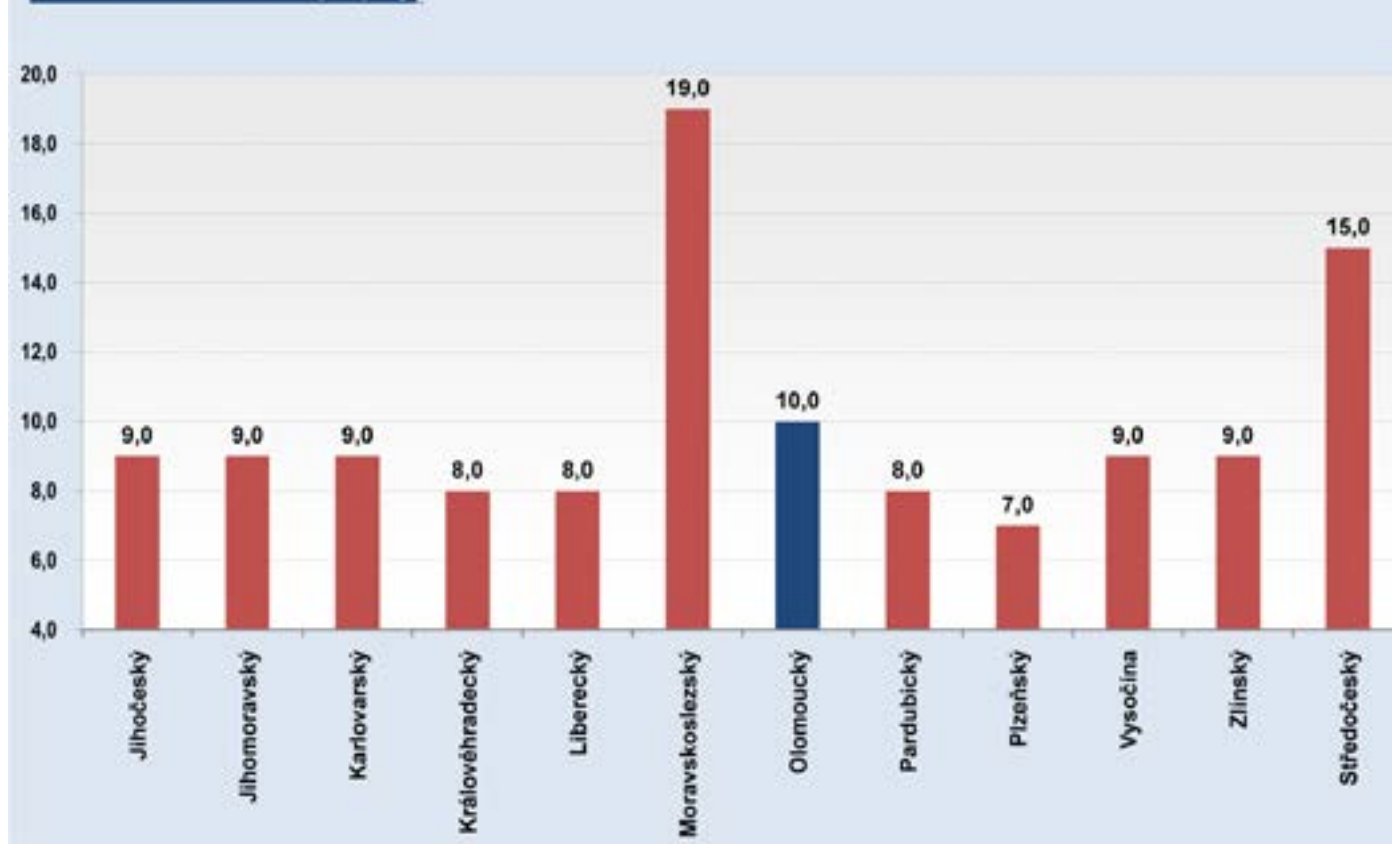
C. Roční náklady na připojení k internetu na 1 Mbit (tis. Kč)



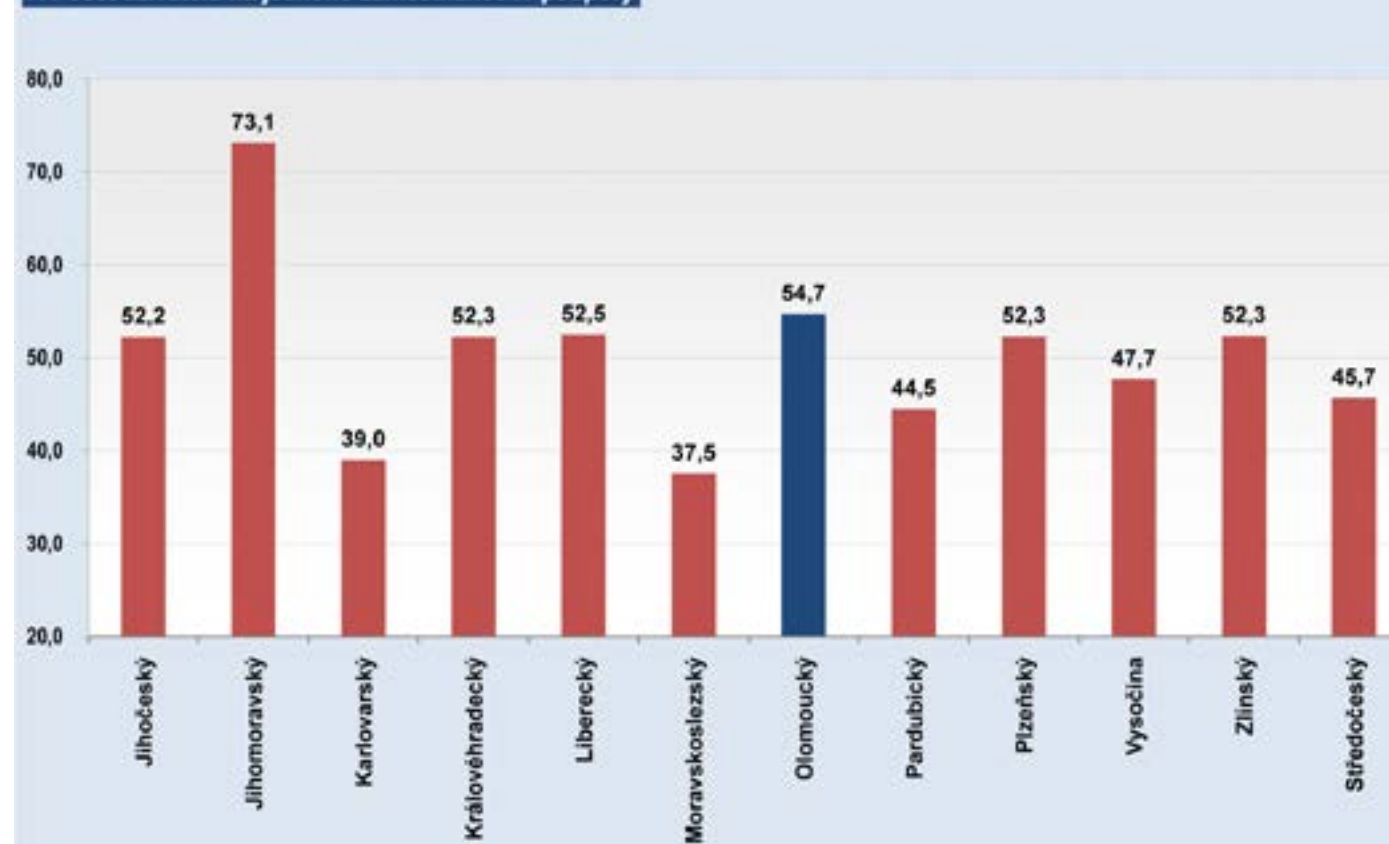
E. Počet zaměstnanců úřadu na jednoho zaměstnance IT podpory



D. Počet zaměstnanců IT podpory



F. Počet uživatelů na jednoho zaměstnance IT podpory



HESLO JE TVOJE OBČANKA, PLATEBNÍ KARTA, PRŮKAZ ZAMĚŠTNANCE

