

Integrovaný informační systém Státní pokladny (IISSP)
Centrální systém účetních informací státu (CSÚIS)

Základní popis

1. Koncepce CSÚIS

CSÚIS je určen ke shromažďování účetních záznamů od vybraných účetních jednotek. Základní právní rámec pro vedení CSÚIS je dán zákonem č. 563/1991 Sb., o účetnictví ve znění zákona č. 304/2008 Sb. a vyhláškou č. 383/2009 Sb., o účetních záznamech v technické formě vybraných účetních jednotek a jejich předávání do centrálního systému účetních informací státu a o požadavcích na technické a smíšené formy účetních záznamů (technická vyhláška o účetních záznamech).

V CSÚIS jsou jednak shromažďovány účetní záznamy od stanovené množiny účetních jednotek a zároveň CSÚIS umožňuje přebírání některých shromážděných účetních záznamů vyjmenovanými účetními jednotkami. Dále je očekáváno, že se shromážděnými účetními záznamy bude možné nakládat tak, aby byly zajištěny výstupy pro všechny oprávněné uživatele CSÚIS:

- pro účely operativního řízení, které zajistí zjištění správných, úplných a včasných informací o hospodářské situaci celků a příslušných účetních jednotek,
- pro účely konsolidační, které umožní sestavení účetních výkazů za dílčí konsolidační celky státu a účetních výkazů za Českou republiku a
- pro ostatní účely, zejména pro účely statistické a kontrolní, které umožní snížení administrativní zátěže pro dotčené účetní jednotky.

Obecné trendy vedou k digitalizaci dokumentů a v případě CSÚIS - účetních záznamů a umožňují jejich další zpracování, zpřehlednění a vyhodnocení.

Systém kvalitních účetních informací je základem řízení ekonomiky na všech úrovních veřejných financí. V CSÚIS jsou shromážděny informace, které bude možné dále vyhodnocovat a za použití odpovídajících nástrojů využít při řízení hospodaření veřejného sektoru na všech jeho úrovních.

Rozsah a struktura předávaných informací již zachycených v účetnictví vybraných účetních jednotek je prvním krokem k postupnému odstranění multiplicit v předávání informací centrálním orgánům státní správy a tudíž i k odstranění zbytečné administrativní zátěže. Tato snaha bude pokračovat i v následujících letech.

Do CSÚIS, resp. jeho částí, mají přístup kromě Ministerstva financí i další subjekty v rozsahu své působnosti, zejména ostatní ministerstva, správci kapitol a kraje.

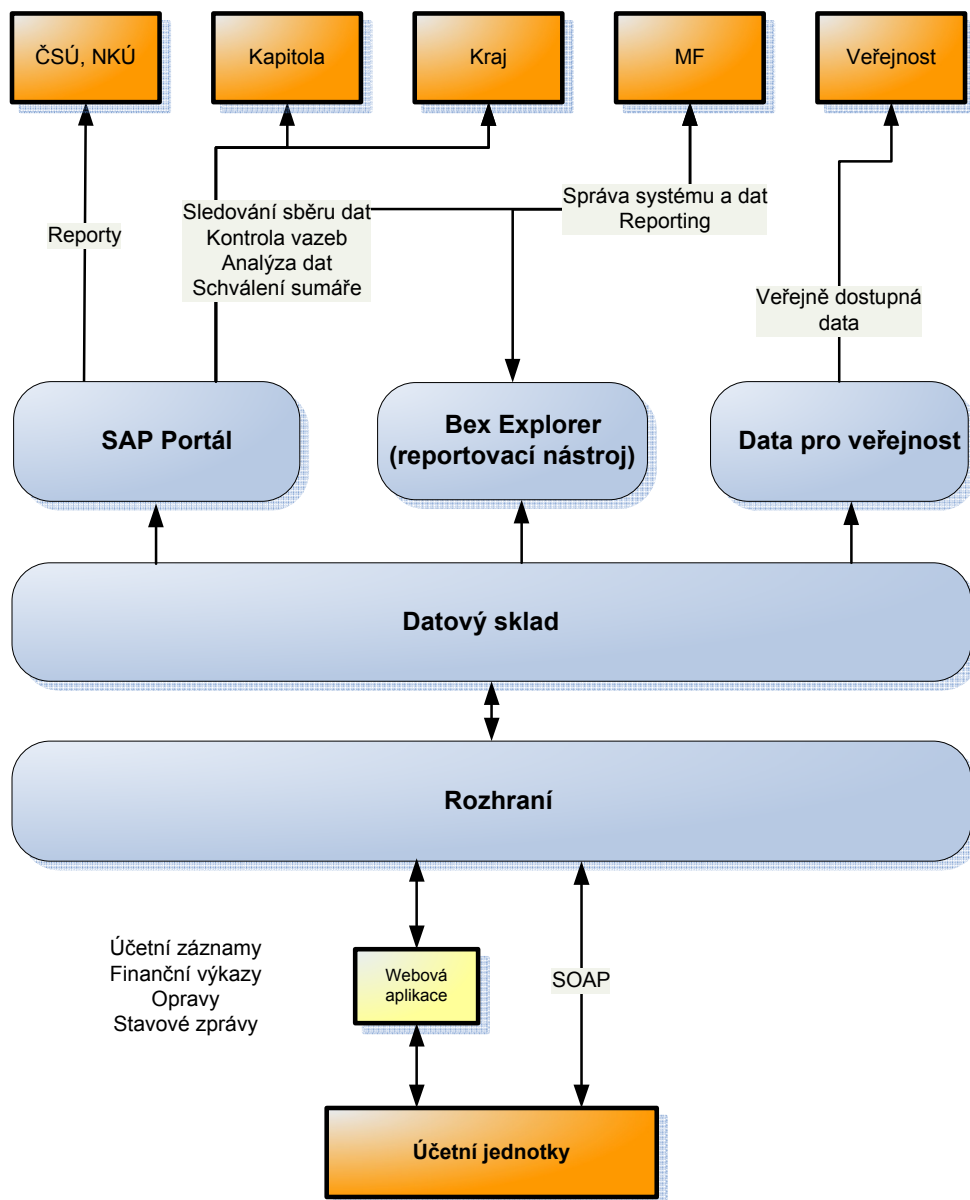
Další přidanou hodnotou je sestavení účetních výkazů metodou konsolidace za dílčí konsolidační celky státu (kapitoly, kraje a municipality), které bude probíhat od roku 2012. Takto zpracované výkazy nabídnou daleko přesnější pohled na hospodaření jednotlivých dílčích konsolidačních celků a skutečnou ekonomickou situaci. Do konsolidačního celku Česká republika jsou začleněny nejen vybrané účetní jednotky, ale též například obchodní společnosti, ve kterých má stát podíly a ostatní účetní jednotky vykonávající veřejné služby s podílem státu (veřejnosti) na jejich řízení.

Dále CSÚIS slouží ke shromažďování finančních výkazů a doplňujících údajů dle vyhlášky č. 449/2009 Sb., o způsobu, termínech a rozsahu údajů předkládaných pro hodnocení plnění státního rozpočtu, rozpočtů státních fondů, rozpočtů územních samosprávných celků, rozpočtů dobrovolných svazků obcí a rozpočtů Regionálních rad regionů soudržnosti.

Technické řešení zpracování dat

1.1 Blokové schéma CSÚIS

Systém CSÚIS se skládá ze třech základních vrstev – rozhraní, datový sklad a prezentační vrstva.



1.2 Základní kroky sběru dat dle blokového schématu.

- Účetní jednotka registruje svou Zodpovědnou osobu (resp. Náhradní zodpovědnou osobu), dle procesu popsaného ve vyhlášce č. 383/2008 Sb.
- Zodpovědná osoba zasílá zašifrované XML soubory automaticky pomocí SOAP rozhraní (preferovaná varianta), nebo manuálně pomocí Webové aplikace, případně aplikace Dávkové výkazy.
- CSÚIS ověří správnost zašifrování, zodpovědnou osobu a strukturu přijaté XML zprávy. O výsledcích zpracování informuje pomocí stavové zprávy Zodpovědnou osobu (i všechny Náhradní zodpovědné osoby)
- CSÚIS provede kontrolu na číselníky, vnitrovýkazové a mezivýkazové kontroly. O výsledcích kontrol informuje pomocí stavové zprávy Zodpovědnou osobu (i všechny Náhradní zodpovědné osoby)
- Správce CSÚIS, správci kapitol a krajské úřady kontrolují správnost zaslaných výkazů
- Zodpovědná osoba zasílá zašifrované XML soubory obsahující opravená data v případě chyby
- Data jsou uložena a zpřístupněna pro reporting

1.3 Agenda ZO/NZO

Veškeré informace jsou popsány v dokumentu:

[Postup při registraci účetní jednotky, zodpovědné osoby a náhradní zodpovědné osoby v Centrálním systému účetnictví státu.](#)

Návod je k dispozici - odkaz:

http://www.mfcr.cz/cps/rde/xbcr/mfcr/Navod_vyplneni_Reg_formulare_10062010.doc

2. Portál pro Správce kapitol a Krajské úřady

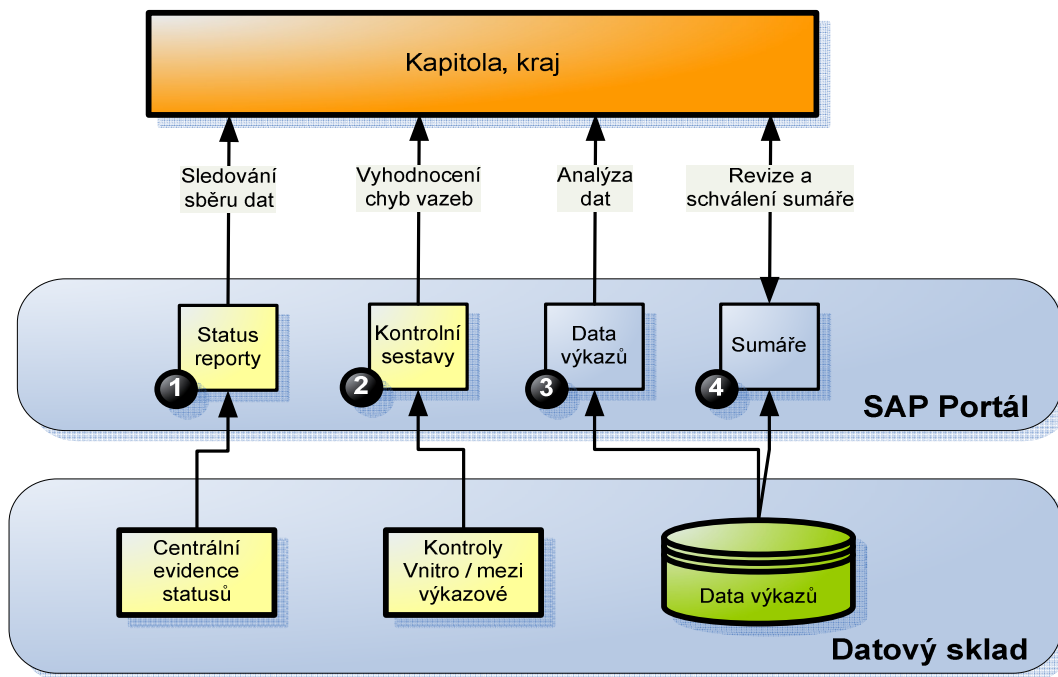
Správci Kapitol státního rozpočtu a Krajské úřady k datům přistupují pomocí SAP Portálu, který je napojen na datový sklad CSÚIS a umožňuje pracovat s daty účetních jednotek příslušných správcům kapitol a krajským úřadům.

2.1 Návaznost na proces sběru dat

- Výkazy do systému CSÚIS nahrávají jednotlivé účetní jednotky resp. Zodpovědné osoby za účetní jednotky (lze využít dle platné legislativy možnost, kdy např. Krajské úřady mohou fyzicky data shromažďovat u sebe a dále zasílat do CSÚIS)
- Systém CSÚIS při načtení souboru kontroluje správnost dávky a potvrzuje správnost načtení, resp. vrací uživateli (tj. Zodpovědné osobě, kterou může být též zástupce Správce kapitoly nebo Krajského úřadu) chybový protokol
- MF, Správci kapitol a Krajské úřady provádí na Portále IISPP kontrolu, které účetní jednotky v termínu data nezaslaly a provedou urgenci. MF, Správci kapitol a Krajské úřady revidují výsledky kontrolních vazeb i samotná data v reportech. V případě chyby urgují opravu.
- Po zaslání oprav systém CSÚIS vytváří sumář, který mají Krajské úřady a Kapitoly na Portále IISPP k dispozici. Sumář je připraven k tisku.
- Správci Kapitol provádí schválení dat, na základě kterého MF provádí poslední kontroly dat
- Po zaslání oprav chyb zjištěných na úrovni MF administrátor CSÚIS provádí centrální manuální schválení dat

2.2 Blokové schéma Portálu

SAP Portál obsahuje 4 hlavní oblasti.



2.2.1 Reporty pro monitoring sběru výkazů

Obsahuje informace o stavu zpracování jednotlivých výkazů. Report poskytuje informace o tom, která účetní jednotka výkaz zaslala a jaký status mu byl systémem přidělen (v návaznosti na technické i obsahové kontroly).

2.2.2 Reporty s výsledky provedených kontrol

Zobrazení výsledků kontrolních vazeb. Pro každou kontrolní vazbu je k dispozici hodnota kontrolovaných ukazatelů, rozdíl a tolerance.

2.2.3 Reporty s daty výkazů

Možnost zobrazit si data, která byla do systému zaslána a po technických kontrolách byla uložena do datového skladu. K dispozici je výběr účetní jednotky, období a výkazu. Následně je možno provést:

- Zobrazení jednotlivých účetních záznamů a finančních výkazů podle účetních jednotek
- Porovnání jednotlivých účetních jednotek na úrovni položek nebo součtů hodnot z jednotlivých účetních záznamů
- Filtrování a sumarizace dle zvolených parametrů

2.2.4 Sumář a schvalování dat

Systém CSÚIS vytváří sumář za kraj (také za okres a stát) a kapitolu. Sumář je připraven k tisku.