

INFORMACE

o Olomouckém kraji
pro potencionální
investory



www.kr-olomoucky.cz



Olomoucký kraj



Kontakty na významné subjekty v kraji

Olomoucký kraj, Odbor strategického rozvoje kraje, územního plánování a stavebního řádu

Jeremenkova 40a, 779 11 Olomouc
Tel.: 585 508 111
E-mail: posta@kr-olomoucky.cz
www.kr-olomoucky.cz

Regionální zastoupení agentury CzechInvest

Jeremenkova 40b, 772 00 Olomouc
Tel.: 587 332 186
E-mail: olomouc@czechinvest.cz
www.czechinvest.org



Krajská hospodářská komora

Jeremenkova 40b, 779 00 Olomouc
Tel.: 587 332 067
E-mail: janeckova@khkok.cz
www.khkok.cz



Asociace malých a středních podniků a živnostníků ČR

Tel.: 581 808 700
E-mail: amsp@amsp.cz
www.amsp.cz



Svaz podnikatelů ve stavebnictví v ČR

Řepčinská 82, 779 00 Olomouc
Tel.: 585 706 253
E-mail: z.janecka@seznam.cz
www.sps.cz



Svaz průmyslu a dopravy ČR

Kosmonautů 8, 772 00 Olomouc
Tel.: 225 279 866
E-mail: rkoubek@sprcr.cz
www.sprcr.cz



Svaz obchodu a cestovního ruchu ČR

Sladkovského 40, 783 71 Olomouc
Tel.: 585 155 180
E-mail: region.socr@dmhol.cz
www.socr.cz



Vědeckotechnický park Univerzity Palackého

Šlechtitelů 21, 783 71 Olomouc
Tel.: 585 631 420
E-mail: recepce@vtupup.cz
www.vtupup.cz



BEA Campus Olomouc

tř. Kosmonautů 1288/1
779 00 Olomouc
tel.: 587 333 333
E-mail: info@beacampus.cz



Contacts to major players in the region

The Olomouc Region, Department of Strategic Development, Landscape Planning and Building Regulations

Jeremenkova 40a, 779 11 Olomouc
Tel.: +420 585 508 111
E-mail: posta@kr-olomoucky.cz
www.kr-olomoucky.cz

Regional representation of the CzechInvest agency

Jeremenkova 40b, 772 00 Olomouc
Tel.: +420 587 332 186
E-mail: olomouc@czechinvest.cz
www.czechinvest.org



Regional Chamber of Commerce

Jeremenkova 40b, 779 00 Olomouc
Tel.: +420 587 332 067
E-mail: janeckova@khkok.cz
www.khkok.cz



Association of Small-Sized and Medium-Sized Enterprises and Traders of the Czech Republic

Tel.: +420 581 808 700
E-mail: amsp@amsp.cz
www.amsp.cz



Association of Building Entrepreneurs of the Czech Republic

Řepčinská 82, 779 00 Olomouc
Tel.: +420 585 706 253
E-mail: z.janecka@seznam.cz
www.sps.cz

Association of Industry and Transportation of the Czech Republic

Kosmonautů 8, 772 00 Olomouc
Tel.: +420 225 279 866
E-mail: rkoubek@sprcr.cz
www.sprcr.cz



Association of Commerce and Tourism of the Czech Republic

Sladkovského 40, 783 71 Olomouc
Tel.: +420 585 155 180
E-mail: region.socr@dmhol.cz
www.socr.cz

Science and Technology Park of the Palacky University

Šlechtitelů 21, 783 71 Olomouc
Tel.: +420 585 631 420
E-mail: recepce@vtupup.cz
www.vtupup.cz



BEA Campus Olomouc

tř. Kosmonautů 1288/1
779 00 Olomouc
tel.: 587 333 333
E-mail: info@beacampus.cz





OLOMOUCKÝ KRAJ

Olomoucký kraj se nachází ve střední Evropě a je jedním ze 14 samosprávných krajů České republiky. Olomoucký kraj bezprostředně sousedí s Polskem, s nímž má 107 km dlouhou hranici. Olomoucký kraj se nachází na křižování tranzitních tras Sever-Jih (z neolitu známá Jantarová stezka) a Východ-Západ. Díky tomuto umístění dochází k masivnímu dobudování dopravní infrastruktury. V případě železnice se jedná o páteční trasy Praha – Pardubice – Olomouc – Ostrava (Slovensko/Polsko) a trať Ostrava – Přerov – Břeclav (Rakousko). V Olomouckém kraji není mezinárodní veřejné letiště, k běžné obsluze jsou využívána mezinárodní letiště Brno-Tuřany a Ostrava-Mošnov. Obě jsou v dojezdové vzdálenosti 1 hodiny z krajského města. Olomoucký kraj má rozlohu 5 267 km². Charakterem krajiny se dělí na dvě části. Hornatou krajinu Jeseníků na severu, s nejvyšší horou Pradědem s výškou 1 491 m. n. m. Severní část je hůře dostupná, nabízí čistší přírodu a více turistického potenciálu. Jih kraje je pak tvořen rovinatou Hanou, nejnižší místo kraje je při hladině řeky Moravy 190 m. n. m. Je zde vyšší zastoupení zemědělské výroby. Oblast je dobře dostupná a nachází se zde také tři největší města kraje (Olomouc, Přerov, Prostějov).



THE OLOMOUC REGION

The Olomouc Region, situated in Central Europe, is one of the 14 autonomous regions in the Czech Republic in the immediate vicinity of Poland with which it shares a 107 km border. The Olomouc Region is located at the intersection of the North-South (the Amber Road, known from the Neolithic Era) and East-West transit routes. Thanks to this “hub” position, it is characterized by massive transport infrastructure development. Regarding railways, this region offers the backbone routes of Praha – Pardubice – Olomouc – Ostrava (Slovakia / Poland) and Ostrava – Přerov – Břeclav (Austria). The Olomouc Region does not have any international public airport; it is served by the international airports of Brno-Tuřany and Ostrava-Mošnov, both being within an hour’s driving distance from the regional capital. The Olomouc Region covers an area of 5,267 km² and comprises two distinct parts pursuant to its landscape character. The northern part is made up of the mountainous Jeseníky area with the Praděd its highest peak (1,491 m a.s.l.). This part is less accessible, offers cleaner nature and high tourism potential. The southern part of the region comprises the Haná lowlands with the lowest regional point at the level of the Morava River (190 m a.s.l.). This territory is dominantly agricultural. The area is easily accessible and also includes the three largest cities in the region (Olomouc, Přerov, Prostějov).

Population

The Olomouc Region has 635,000 inhabitants and is the seventh “most populous” region among the 14 regions in the Czech Republic. Within the Czech Republic, education and skills of the labour force in the Olomouc Region is above average. The region has 12.2% of university-educated people, which ranks it in 4th place among all regions of the Czech Republic. In addition, the manpower in the Olomouc Region features a long tradition of industrial production.

Obyvatelstvo

Olomoucký kraj je s počtem 635 tisíc obyvatel sedmý „nejlidnatější“ mezi 14 kraji v České republice. Vzdělanost a kvalifikovanost pracovní síly v Olomouckém kraji je v rámci České republiky nadprůměrná. Vysokoškolsky vzdělaných lidí je v Olomouckém kraji 12,2%, což kraj řadí na 4. místo mezi všemi kraji ČR. V Olomouckém kraji má navíc pracovní síla zázemí v dlouholeté tradici průmyslové výroby.

Krajským městem je Olomouc s téměř 100 tisíci obyvateli, do 30 minut jízdy pak leží města Přerov a Prostějov. Přibližně 56 % obyvatel žije ve městech. Průměrný věk obyvatel je necelých 42 let.

Vzdělanostní struktura obyvatelstva

Obyvatelstvo nad 15 let	100,0 %
Základní vzdělávání	18,4 %
Střední vzdělání bez maturity	35,4 %
Střední vzdělání s maturitou	30,7 %
Vysokoškolské	12,2 %

Zdroj: ČSÚ

▪ Průmysl a podnikání

Olomoucký kraj má příznivé podnikatelské prostředí, které vychází ze silné průmyslové tradice, široké odvětvové a oborové základny, kvalitní a dostupné pracovní síly. To vše vytváří dobré podmínky pro rozvoj všech druhů podnikatelských aktivit.

Olomoucký kraj patří k hospodářsky slabším regionům Střední Evropy i ČR. Celkový HDP Olomouckého kraje je asi 190 mld. Kč (7,4 mld. €), to je 4,7% HDP celé ČR.

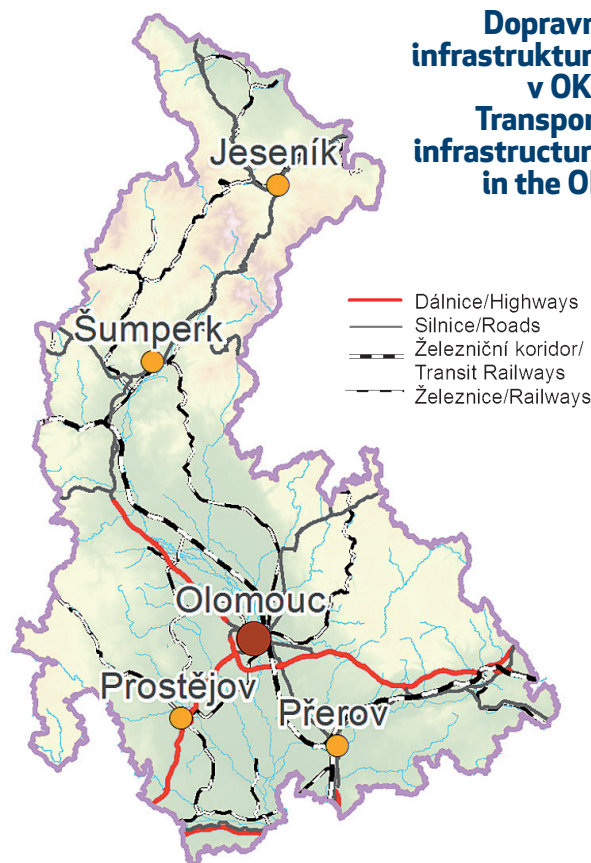
HDP je na úrovni cca 300 tisíc Kč (11 500 €) na obyvatele, což je 77% úrovně ČR a 63% úrovně EU.

Rovněž jako řada údajů o Olomouckém kraji, je i ekonomika v jednotlivých regionech kraje značně odlišná. Nejsilnější zázemí mají průmyslové obory v tzv. podnikatelském trojúhelníku, který je tvořen z přilehlých území měst Olomouc, Prostějov a Přerov, přičemž jednotlivá města jsou od sebe vzdálena zhruba 20 km.

V Olomouckém kraji je registrováno přes 137 tisíc firem, z toho jen 73 tisíc je ekonomicky aktivních. Přes 60 % tvoří drobní živnostníci, pouze 92 firem se řadí mezi velké podniky.

Velkou tradici v regionu má zpracování kovů, které se dříve v regionu těžily. Od hutnictví se přecházelo ke zpracování kovů a výrobně strojů a spotřebičů. Po roce 1989 většinu místních výrobních kapacit převzali zahraniční investoři, provozy modernizovali a začlenili do svého portfolia. Mezi největší v této oblasti patří: Miele technika (bílá technika), Edwards (pumpy a vakuové systémy),

Dopravní infrastruktura v OK/ Transport infrastructure in the OR



The regional capital is Olomouc with nearly 100,000 inhabitants; the cities of Přerov and Prostějov are situated within a 30-minute drive from Olomouc. Approximately 56% of the people live in cities. The average population age is just under 42 years.

Educational structure of the population

Population over 15 years	100.0 %
Basic education	18.4 %
Secondary education without leaving examination	35.4 %
Secondary education with leaving examination	30.7 %
University education	12.2 %

Source: Czech Statistical Office

▪ Industry and entrepreneurship

The Olomouc Region has a favourable business environment, which is based on strong industrial traditions, broad industry and business base and high-quality and affordable workforce. All this bodes well for the development of all types of business activities.

The Olomouc Region belongs to the economically weaker regions of Central Europe and the Czech Republic. The total GDP of the Olomouc Region is about CZK 190 billion (EUR 7.4 billion), i.e. 4.7% of GDP of the Czech Republic.

SSI Schäfer (logistické a skladovací systémy), Honeywell Aerospace (součástky leteckých motorů), MUBEA (odpružení a odlehčené konstrukce vozidel).

Rychle rostoucím odvětvím se v posledních letech stává elektrotechnický průmysl a také oblast optiky a jemné mechaniky. Zde se jedná jak o tradiční, tak i nové firmy. Nejvýznamnějšími jsou: HELLA AUTOTECHNIK (výroba světlometů), Siemens (elektromotory a pohony), LEROY-SOMER (elektromotory a pohony), Meopta – optika (optické přístroje), EPCOS (magnetické součástky).

Potravinářský průmysl má rovněž významné postavení i s ohledem na vysoký podíl zemědělské výroby v kraji. Mezi největšími společnostmi působící v Olomouckém kraji jsou: SOUFFLET AGRO (cereální produkty), Nestlé Česko (cukrovinky), OLMA (mléčné výrobky), MJM Litovel (obilniny) a ORRERO (sýry).

Svoji tradici si nadále zachovává i textilní a oděvní průmysl. Pod tlakem konkurence s Asie se firmy orientují na výrobky s vyšší přidanou hodnotou. V kraji působí několik středních firem, např. Toray (speciální tkaniny).

Tradičním oborem je stavebnictví a výroba stavebních hmot. Průmysl vychází z dostupných materiálů a zde lze najít další velké firmy v kraji působící: ŽPSV (betonové pražce), Saint-Gobain Construction Products (izolační a stavební materiály), Cement Hranice (cement a stavební směsi) nebo TONDACH (střešní krytiny). Objevují se nové obory jako SULKO (plastová okna).

Mezi tradičními producenty lze nalézt větší firmy i z dalších oborů: OP papírna (papírenství), PRECHEZA (chemický průmysl), UNEX (hutnictví), EXCALIBUR ARMY (vojenská technika), GRANITOL (plasty), ale také střední a menší firmy s někdy unikátním výrobním programem například Urdiamant (brusné, řezací a vrtací nástroje).

V Olomouckém kraji jsou v územním plánu registrovány následující strategické rozvojové plochy:

Technologický park Olomouc – Hněvotín

Technologický park Olomouc-Hněvotín (TPOH) představuje jedinečnou rozvojovou lokalitu v rámci Olomouckého kraje o celkové velikosti cca 95 ha, která je



The GDP is at the level of around CZK 300,000 (EUR 11,500) per capita, which is 77% and 63% of the level in the Czech Republic and EU, respectively.

As well as a number of data on the Olomouc Region, also the economy in various areas differs significantly. The strongest background is typical of industries in the so-called business triangle, which consists of the adjacent urban districts of Olomouc, Prostějov and Přerov, whereas the individual cities are mutually separated by a distance of about 20 km.

In the Olomouc Region, there are over 137,000 registered companies of which only 73,000 are economically active. Over 60% are small traders and only 92 companies are among large enterprises.

A great tradition is represented by the processing of metals previously mined in the region. Metallurgy gradually merged into metalworking and production of machines and appliances. After 1989, the majority of local production facilities were taken over by foreign investors who modernized the plants and incorporated them into their portfolios. The largest companies in the region include: Miele Equipment (white goods), Edwards (pumps and vacuum systems), SSI Schäfer (logistics and storage systems), Honeywell Aerospace (components for aircraft engines) and MUBEA (suspension and lightweight vehicle design).

In recent years, a rapidly growing sector is the electrical industry as well as the area of optics and precision mechanics. This relates to both traditional and new companies. The most important companies are: HELLA AUTOTECHNIK (production of headlamps), Siemens (electric motors and drives), LEROY-SOMER (electric motors and drives), Meopta-Optics (optical instruments) and EPCOS (magnetic components).

The food industry also occupies a significant position primarily due to the high share of agricultural production in the region. The largest companies operating in the Olomouc region include: SOUFFLET AGRO (cereal products), Nestlé Czech (sweets), OLMA (dairy products), MJM Litovel (cereals) and ORRERO (cheese).

The textile and clothing industries continue to hold their tradition. Under pressure of competition from Asia, the companies have changed their focus to products with higher added value. Several medium-sized companies operate in the region, e.g. Toray (special fabric).

Traditional fields are represented by civil engineering and the production of building materials. This industry is based on available materials and among the major companies operating in the region include: ŽPSV (concrete sleepers), Saint-Gobain Construction Products (insulation and building materials), Cement Hranice (cement and building

tvorěna třemi samostatnými etapami. Lokalita se nachází v těsné blízkosti statutárního města Olomouce na EXITU 37 rychlostní komunikace R46 při jihozápadním okraji města Olomouce v bezprostřední blízkosti křižovatky rychlostních komunikací R46 a R35 ve směru na Brno, Ostravu a Hradec Králové. TPOH je tak díky přímému napojení na rychlostní komunikaci R46 v obou směrech (Brno a Ostrava) komfortně dostupný pro nákladní, osobní i veřejnou automobilovou dopravu prezentovanou integrovaným dopravním systémem.

Technologický park nabízí investorům v rámci tzv. I. etapy k pronájmu výrobní a skladovací plochy v nově dokončených halách o celkové rozloze až 52 000 m². Haly byly navrženy s důrazem na maximální flexibilitu a efektivnost tak, aby mohly být dodatečně upraveny a dovybaveny podle požadavků jednotlivých nájemců. K dispozici jsou jednotky již od 1 250 m² až po 25 000 m². Prostory jsou vhodné pro lehký průmysl, logistiku a obchodní aktivity.

V rámci druhé a třetí etapy rozvoje zóny TPOH o rozloze 30 ha, je plánováno vybudování Národního biomedicínského a biotechnologického parku (NBBP). Na záměru realizace tohoto českého centra biomedicíny, biotechnologií a souvisejících oborů se v roce 2012 dohodli podpisem memoranda Ministerstvo průmyslu a obchodu ČR, statutární město Olomouc, Univerzita Palackého v Olomouci, Fakultní nemocnice Olomouc, Klastř MedChemBio a Technologický park a.s. Výraznou roli při odborné spolupráci na tomto projektu bude mít Ústav molekulární a translační medicíny Univerzity Palackého.

Strategická rozvojová zóna Přerov – Bochoř

Lokalita se rozprostírá v katastrální území Přerov a Bochoř. Celková rozloha areálu dosahuje téměř 395 ha a dalších cca 250 ha jako plocha využitelná pro subdodavatelský park a případnou expanzi. Většina staveb se nachází v jižní části areálu. Letiště tvoří 2,6 km dlouhá přistávací dráha, objekty určené pro le-



mixtures) or TONDACH (roofing materials). New business branches appear, such as SULKO (plastic windows).

Among the traditional producers include companies from other fields, such as OP Paper-mill (stationery), PRE-CHEZA (chemical industry), UNEX (metallurgy), EXCALIBUR ARMY (military equipment), GRANITOL (plastics), as well as medium-sized and small-sized businesses sometimes with unique manufacturing programmes, such as Urdiamant (grinding, cutting and drilling tools).

The zoning plan for the Olomouc Region includes the following strategic development areas:

Technology Park Olomouc – Hněvotín

The Technology Park Olomouc-Hněvotín (TPOH) represents a unique development site in the Olomouc Region with a total area of about 95 hectares, made up of three separate stages. The site is located at close quarters of the City of Olomouc, at EXIT 37 from the R46 speedway, at the southwestern edge of the city of Olomouc, near the intersection of R46 and R35 highways in the direction of Brno, Ostrava and Hradec Králové. Due to its direct connection to the R46 highway in both directions (Brno and Ostrava), the TPOH comfortably caters for trucks, cars as well as public vehicular traffic represented by an integrated transport system.

Within the so-called phase I, the Technology Park offers investors production and storage areas for rent in the newly completed halls over an area of up to 52,000 m². The halls were designed considering maximum flexibility and efficiency so that they can be subsequently adjusted and equipped according to the requirements of individual tenants. Available units have areas from 1,250 m² up to 25,000 m². These premises are suitable for light industry, logistics and business activities.

Plans for the second and third phase of the TPOH zone development, covering 30 ha, include the setting up of the Biomedical and Biotechnology National Park (NBBP). The intent to establish this Czech centre of biomedicine, biotechnology and related disciplines was agreed by the Ministry of Industry and Trade of the Czech Republic, the City of Olomouc, the Palacky University in Olomouc, the University Hospital Olomouc, and the MedChemBio Cluster and Technology Park a.s. in 2012 upon signing the respective memorandum. A significant role in scientific collaboration on this project will pertain to the Institute of Molecular and Translational Medicine, Palacky University.

Strategic development zone Přerov – Bochoř

The location occupies the cadastral area of Přerov and Bochoř, encompassing almost 395 ha and an additional 250 ha can be used for a subsupplier park and possible ex-

tecký provoz, zrekonstruovaná věž řízení letového provozu, objekty v pronájmu soukromých firem převážně s leteckou výrobou a další armádní objekty. V severní části letiště navazuje na stavby určené k zemědělské činnosti (Výmyslov). Lokalita bude v budoucnu napojena na plánovanou dálnici D1. Přibližně 4 km od areálu se nachází železniční stanice Přerov, přičemž je zde možnost vybudování železniční vlečky. Areál je plně vybaven technickou infrastrukturou.

V současné době byla zahájena postupná revitalizace vybraných částí letiště – odstranění staveb využívaných v minulosti Armádou České republiky, které již v současnosti neplní svoji původní funkci (úkryty letecké techniky, okopy pro elektrocentrály a další). Do budoucna se uvažuje s přeměnou lokality na strategickou průmyslovou zónu (SPZ), a to ve dvou variantách, s letištěm a bez letiště.

Prostějov – průmyslová zóna Brněnská ulice

Lokalita se nachází v jižní části města Prostějova na katastrálním území Prostějov při okraji zastavěné plochy města jižně od městského hřbitova a západně od přilehlé ulice Brněnské. Je součástí území plánované průmyslové zóny Brněnská o celkové rozloze cca



22,5 ha. V této lokalitě jsou některé pozemky v majetku Statutárního města Prostějova, které ve výkupech pokračuje. Dle platného územního plánu jsou pozemky této části určeny pro plochy smíšené výrobní.

Z východní strany lokality probíhá přilehlá komunikace II/433 (Brněnská ulice), napojení je možné po vybudování nové okružní křižovatky při severní straně plochy. Druhá možnost napojení je v současné době z příjezdové komunikace k areálu Agrostavu (jižně od lokality). Nejbližší zastávka MHD se nachází ve vzdálenosti cca 200 m.

V blízkosti lokality jsou dostupné sítě vodovodu, středně tlakého (STL) plynovodu a el. energie. V případě nutnosti je nejbližší vysoko tlaký (VTL) plynovod

pansion. Most of the buildings are located in the southern part of the area. The airport includes a runway (2.6 km long) and buildings designed for air operations, refurbished air traffic control tower, buildings leased to private companies mainly dealing with aviation production and other military objects. In the northern part, the airport adjoins buildings intended for agricultural activities (Výmyslov). The site will be linked to the planned highway D1 in the future. The Přerov railway station is situated approximately 4 km from the premises, enabling construction of railway siding. The site is fully equipped with technical infrastructure.

Gradual revitalization of selected parts of the airport has been commenced. This includes the removal of objects previously used by the Czech Army that no longer fulfil its original function (shelters for aviation technique, pits for power generators, etc.). In the future, the site is envisaged as being converted to a strategic industrial zone (SPZ) in two variants – with and without the airport.

Prostějov – industrial zone Brněnská Street

The site is located in the southern part of the city of Prostějov in the cadastral area of Prostějov, at the edge of the urban built-up area, south of the town cemetery and west of the adjoining Brněnská Street. It is part of the planned industrial zone Brněnská with a total area of about 22.5 ha. In this locality, some lands are owned by the City of Prostějov, which continues in buyouts. According to the valid zoning plan, the lots in this part are designated for areas of mixed production.

East of the site, there is an adjacent road II/433 (Brněnská Street) that can be used after building a new roundabout at the northern end. A second option of connection is currently from the access road to the premises of Agrostav (south of the site). The nearest bus stop is located at a distance of about 200 m.

Nearby the site, there are accessible networks of water supply, intermediate-pressure (STL) gas and power supply. If case of need, the nearest high-pressure (VTL) gas pipeline is located about 550 m away. No public sewerage network is available. Potentially, it is possible to build a sewage pressure pumping station that will be connected to the sewerage branch in the Určická Street in front of the Farm-house.

Prostějov – the former area of OP Prostějov

This site is spread over an area of 16 ha and is situated in the in the area of the former OP Prostějov. Currently, it is owned by a private investor, Astria Group a.s, which offers the grounds for sale.

In recent times, nearly all buildings in the area were demolished and its entire surface was completely cleaned. The site has also been exempted from the agricultural land

vzdálený cca 550 m. Veřejná kanalizační síť není v dosahu. Potencionální možnost je vybudování splaškové tlakové přečerpávací stanice, která bude napojena na kanalizační větev na ulici Určická před Statkem.

Prostějov – bývalý areál OP Prostějov

Lokalita o celkové rozloze 16 ha se nachází v areálu bývalého OP Prostějov a v současné době je v majetku soukromého investora, společnosti Astria Group a. s, která areál nabízí k dalšímu prodeji.

V nedávné době došlo k demolicí téměř všech budov v areálu a ke kompletnímu vyčištění celé jeho plochy. Lokalita je navíc vyňata ze zemědělského půdního fondu a je tedy připravena k okamžité investici.

Areál se nachází cca 500 m od sjezdu na dálnici a cca 1 km od nejbližší železniční stanice, přičemž je do něj přivedena železniční vlečka. Areál také disponuje plně vybavenou technickou infrastrukturou (voda, plyn, elektrická energie atd.).

Zábřeh – průmyslová zóna Leštinská II

Průmyslová zóna je situovaná na jihovýchodním okraji města Zábřeh, při ulici Leštinská. Zóna je v územním plánu určena pro průmysl (strojírenský, automobilový, elektrotechnický, zpracovatelský, textilní, polygrafický, papírenský, zpracování plastů, zpracování kovů), skladování, výrobní i nevýrobní služby. Jedná se o rovinaté území, které leží mimo záplavovou oblast. Pozemky v průmyslové zóně jsou pouze z části ve vlastnictví města Zábřeh, u zbylých pozemků v současné době probíhá jejich výkup.

Přes lokalitu vedou nebo se v její těsné blízkosti nacházejí páteřní kapacitní rozvody energií – VN, VTL plynu, vodovodní řad, čistírna komunálních odpadních vod, optické komunikační kabely. Je zde rezerva pro energetický zdroj (rozvodnu) VN 120 kV, plocha pro přímý sjezd z komunikace I/44.

Poloha při hlavním dopravním tahu komunikace I/44 Olomouc – Mohelnice – Šumperk, dobré napojení na komunikaci R35 (severní paralela k dálnici D1 Praha – Brno – Ostrava). Dobré dopravní spojení s okolními většími městy vytváří potenciál pro odborné pracovní síly. Výborné dopravní spojení po železnici, v blízkosti páteřní koridor, možnost zavedení železniční vlečky.

▪ Trh práce

Olomoucký kraj má převážně průmyslový charakter. Nejvyšší zaměstnanost je vykazována v sektoru průmyslu a v terciérním sektoru. Zaměstnanost v ze-

fund and is, therefore, ready for immediate investments.

This site is located about 500 m from a highway exit and 1 km from the nearest railway station whereas it includes a railway siding. The area also disposes of a fully equipped technical infrastructure (water, gas, electricity, etc.).

Zábřeh – industrial zone Leštinská II

This industrial zone is situated on the southeast outskirts of the city of Zábřeh, at the Leštinská Street. In the zoning plan, the zone is designated for industrial activities (engineering, automotive, electronics, finishing, textile, printing and paper industry, plastics processing, metal processing), warehousing, manufacturing and non-manufacturing services. It is a flat territory that lies outside the flood area. Plots in the industrial zone are only partly owned by the city of Zábřeh; the remaining pieces of land are currently being bought out.



Backbone capacitive energy distribution networks (high voltage lines, high-pressure gas pipelines, water lines and optical communications cables) and waste water treatment plant are located in the vicinity of this site or lead through it. The site allows for installation of high-voltage power source (substation) of 120 kV and contains an area for direct exit from the road I/44.

The site is located at the main road I/44 (Olomouc – Mohelnice – Šumperk) with good connection to R35 (north parallel to the highway D1 Praha – Brno – Ostrava). Good transport links to the surrounding larger cities creates a potential for professional workforce. Other transport characteristics: excellent transport links by rail, a backbone corridor in the vicinity, the possibility of establishing a railway siding.

▪ Labour market

The character of the Olomouc Region is predominantly industrial. The highest employment is reported in the industrial sector and in the tertiary sector. Employment in agriculture is steadily decreasing but it is still one of

mědělství se neustále snižuje, přesto je stále jedna z nejvyšších v ČR. Intenzivní zemědělská výroba je situována především do úrodné jižní části kraje. V hornaté severní části kraje převládá zemědělství extenzivní.

V Olomouckém kraji je přibližně 300 tisíc obyvatel v produktivním věku. Průměrná mzda v Olomouckém kraji činí k 30. 6. 2015 – 22 627 Kč (835 €) a je tak hluboko pod průměrem ČR.

Zaměstnanost a průměrný plat dle sektorů národního hospodářství

Obor	Zaměstnaných	Průměrný plat
Zemědělství, lesnictví a rybářství	3,8 %	19 700 Kč
Průmysl	35,5 %	23 850 Kč
Stavebnictví	7,8 %	21 320 Kč
Obchod a služby	52,9 %	22 200 Kč

Zdroj: ČSÚ

Průměrný výdělek dle pracovní pozice

Pracovní pozice	Průměrný plat
Řídící pracovník	40 865 Kč
Specialisté (ICT, vědci)	30 431 Kč
Techničtí a odborní pracovníci	26 723 Kč
Administrativní pracovníci	22 139 Kč
Řemeslníci a opraváři	19 465 Kč
Obsluha strojů a zařízení, montéři	20 842 Kč
Pomocní a nekvalifikovaní pracovníci	12 611 Kč

Zdroj: MPSV

Průměrný výdělek dle odvětví průmyslu

Odvětví výroby	Průměrný plat
Potravinářství	21 768 Kč
Textilie	12 783 Kč
Chemické látky	26 306 Kč
Plasty	22 407 Kč
Stavební hmoty a minerály	27 464 Kč
Hutnictví	22 646 Kč
Kovové výrobky a konstrukce	24 076 Kč
Počítače, elektronické a optické zařízení	21 500 Kč
Elektrické zařízení	24 568 Kč
Strojírenství	29 901 Kč
Motorová vozidla, přívěsy a návěsy	22 808 Kč

Zdroj: ČSÚ

the highest in the Czech Republic. Intensive agricultural production is located mainly in the fertile southern part of the region. The mountainous northern part of the region is dominated by extensive agriculture.

The Olomouc Region has about 300,000 inhabitants of working age. As per 30 June 2015, the average wage in the Olomouc Region was CZK 22,627 (EUR 835) and is far below the national average.

Employment and average salary by sectors of the national economy

Branch	of employed	Average salary
Agriculture, forestry and fishing	3.8 %	EUR 720
Industry	35.5 %	EUR 870
Civil engineering	7.8 %	EUR 778
Trade and services	52.9 %	EUR 810

Source: Czech Statistical Office

Average salary by Industry

Job title	Average salary
Manager	EUR 1,486
Specialists (ICT, researchers)	EUR 1,100
Technicians and associate professionals	EUR 970
Administrative staff	EUR 805
Artisans and repairmen	EUR 707
Plant and machine operators, assemblers	EUR 757
General and unqualified workers	EUR 460

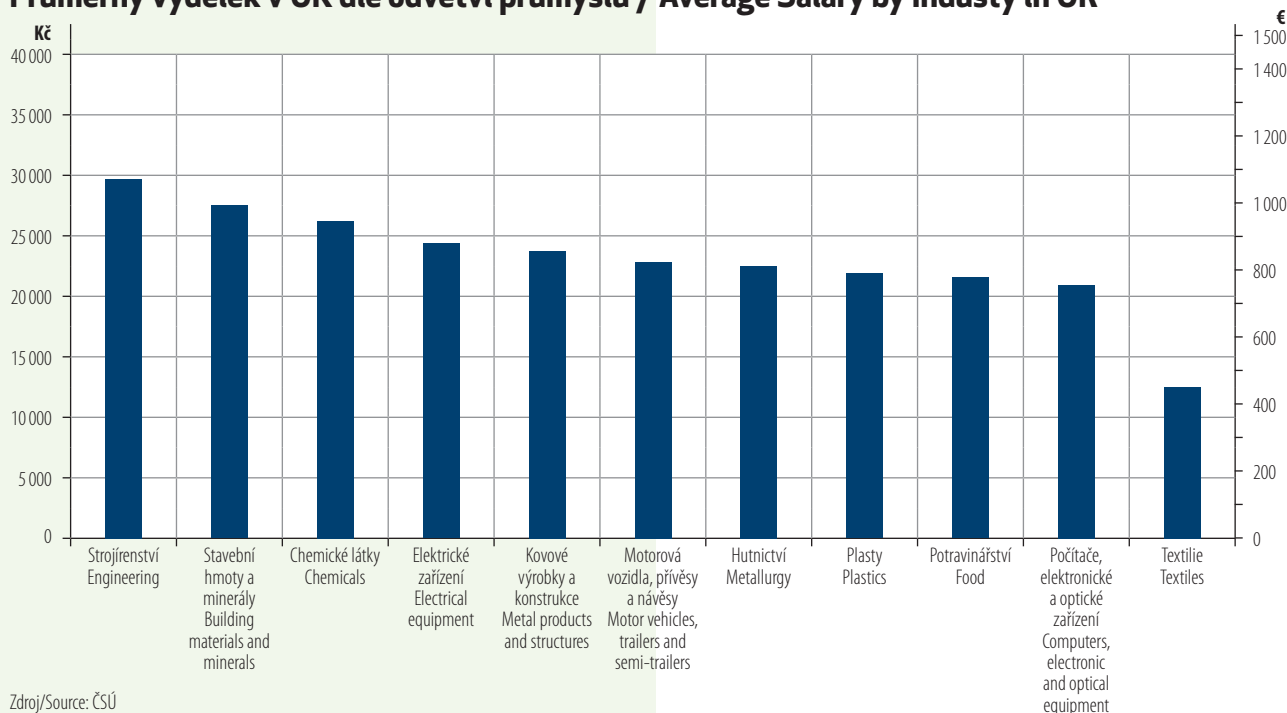
Source: The Ministry of Labour and Social Affairs

Average salary by Job Title

Industry	Average salary
Food	EUR 790
Textiles	EUR 465
Chemicals	EUR 957
Plastics	EUR 815
Building materials and minerals	EUR 1 000
Metallurgy	EUR 824
Metal products and structures	EUR 875
Computers, electronic and optical equipment	EUR 782
Electrical equipment	EUR 893
Engineering	EUR 1 087
Motor vehicles, trailers and semi-trailers	EUR 830

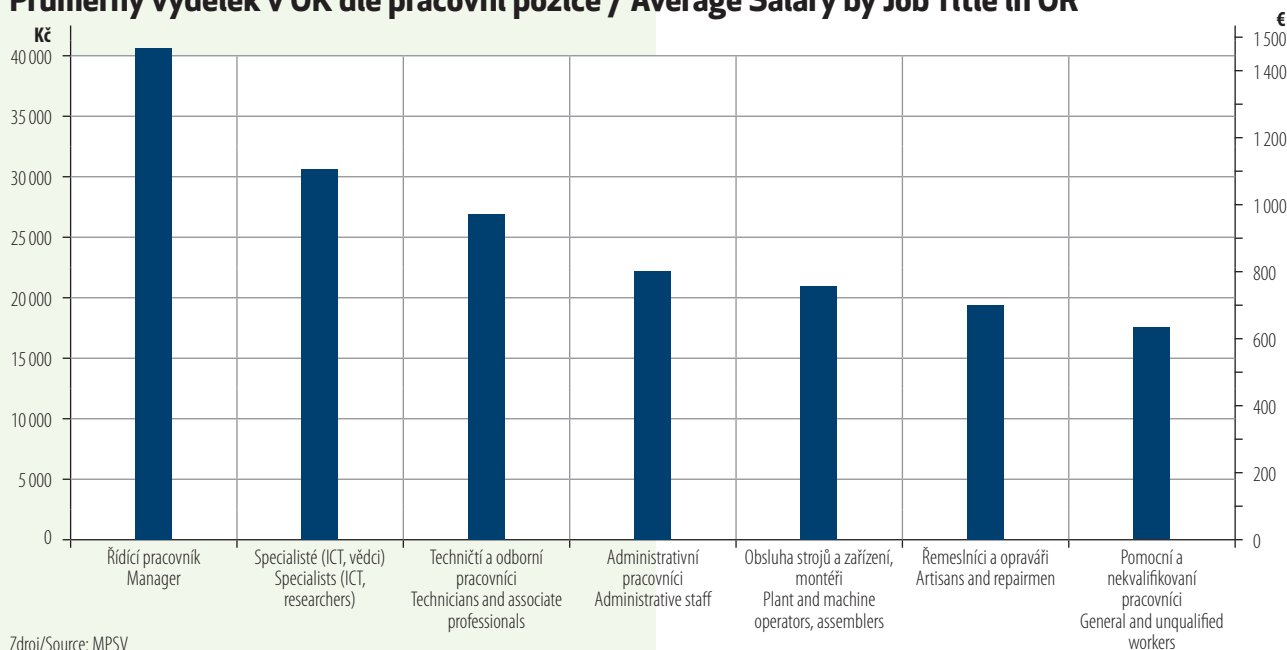
Source: Czech Statistical Office

Průměrný výdělek v OK dle odvětví průmyslu / Average Salary by Industry in OR



Zdroj/Source: ČSÚ

Průměrný výdělek v OK dle pracovní pozice / Average Salary by Job Title in OR



Zdroj/Source: MPSV

Míra nezaměstnanosti v kraji je dlouhodobě vyšší, než je celorepublikový průměr. V současné době se pohybuje kolem 7%, to představuje asi 30 tisíc nezaměstnaných. Z prostorového hlediska je míra nezaměstnanosti velmi různorodá, zatímco v jádrové oblasti kraje (město Olomouc, Prostějovsko) dosahuje nižších hodnot, vyšší nezaměstnanost vykazují regiony Jesenicka a Přerovska.

Mezi nezaměstnanými převažují řemeslníci a méně kvalifikovaní zaměstnanci služeb (střední vzdělání bez maturity). Naopak nejméně je vysokoškolsky

The unemployment rate in the region has long been higher than the national average. Currently, it hovers around 7% representing about 30,000 unemployed people. In spatial terms, the unemployment rate is very diverse, reaching lower values in core areas of the region (Olomouc, Prostějov) while areas around Jeseník and Přerov exhibit higher unemployment.

The unemployed mostly include artisans and less qualified people from the service industry (secondary education without leaving exam). On the contrary, the lowest unemployment rate relates to university graduates (5.7%

vzdělaných osob (5,7% nezaměstnaných oproti 12,2% v obecné populaci).

Nezaměstnaní dle nejvyššího dosaženého vzdělání	
Základní vzdělávání	25,2 %
Střední vzdělání bez maturity	45,4 %
Střední vzdělání s maturitou	23,6 %
Vysokoškolské	5,7 %

Zdroj: MPSV

▪ Vzdělávání

Olomoucký kraj zřizuje 67 středních škol, z nichž 17 je zaměřeno na technické a elektrotechnické obory, 14 poskytuje všeobecné vzdělání, zbylé školy jsou zaměřeny na ostatní obory a služby. Na středních školách studuje asi 24 000 studentů (ve věku 15–19 let). Většina studentů je ve všeobecném vzdělání, tj. příprava na vysokou školu.

Rozložení počtu studentů podle typu vzdělání na ŠŠ:

Podíl studentů dle druhu středních škol	
Všeobecné vzdělání	43 %
Technické vzdělání	28 %
Ekonomické vzdělání	14 %
Vzdělání v zdrav. a soc. službách	7 %
Ostatní	8 %

Zdroj: Olomoucký kraj

V Olomouckém kraji působí 3 univerzity:



Univerzita Palackého v Olomouci:

24 000 studentů, Cyrilometodějská teologická fakulta, Lékařská fakulta, Filozofická fakulta, Přírodovědecká fakulta, Pedagogická fakulta, Fakulta tělesné kultury, Právnická fakulta a Fakulta zdravotnických věd. Na Lékařskou fakultu je napojena Fakultní nemocnice Olomouc, která patří mezi 10 největších nemocnic v ČR.

Moravská vysoká škola: 450 studentů, zaměřením na ekonomii a management.

Vysoká škola logistiky: 900 studentů, doprava a logistika.

V dojezdové vzdálenosti (do 1 h) jsou další dvě významná univerzitní města, z nichž vybíráme:

Vysoké učení technické v Brně: 23 000 studentů, Fakulta architektury, Fakulta elektrotechniky a komunikačních technologií, Fakulta chemická, Fakulta infor-

of unemployed persons compared to 12.2% in the general population).

The unemployed by educational attainment	
Basic education	25.2 %
Secondary education without leaving examination	45.4 %
Secondary education with leaving examination	23.6 %
University education	5.7 %

Source: The Ministry of Labour and Social Affairs

▪ Education

Olomouc Region is the founder of 67 secondary schools of which 17 focus on engineering and electrical fields and 14 provide general education; the other schools cover other branches and services. Secondary schools are attended by about 24,000 students (aged 15 - 19 years). Most students are involved in general education, i.e. they prepare for university studies.

Distribution of the number of students by type of education in secondary schools:

Share of students by type of secondary school	
General education	43 %
Technical education	28 %
Economics education	14 %
Education in health and social services	7 %
Other	8 %

Source: Olomouc Region

The Olomouc Region has 3 universities.

The Palacký University in Olomouc: 24,000 students; Cyril and Methodius Theological Faculty, Faculty of Medicine, Faculty of Arts, Faculty of Science, Faculty of Education, Faculty of Physical Education, Faculty of Law and Faculty of Health Sciences. The Faculty of Medicine is linked to the University Hospital Olomouc, which is



mačních technologií, Fakulta podnikatelská, Fakulta stavební, Fakulta strojního inženýrství, Fakulta výtvarných umění

Vysoká škola báňská – Technická univerzita Ostrava: 17700 studentů, Hornicko-geologická fakulta, Fakulta metalurgie a materiálového inženýrství, Fakulta strojní, Ekonomická fakulta, Fakulta elektrotechniky a informatiky, Fakulta stavební, Fakulta bezpečnostního inženýrství.

▪ Inovace

V Olomouckém kraji působí čtyři klastry, které se zaměřují na spolupráci při zavádění inovací do výroby: Český nanotechnologický klastř, Olomoucký klastř inovací, klastř MedChemBio a Moravskoslezský dřevařský klastř.

O transfer technologií a vznik spin-off firem usiluje Vědecko-technický park Univerzity Palackého v Olomouci. Celkem park nabízí k pronájmu přes 4000 m² prostor pro podnikání ve třech budovách. Na park navazuje průmyslová zóna Olomouc-Šlechtitelů (16,8 ha). Poskytovány jsou standardní služby související s pronájmem (povolení k umístění firmy, recepce, poštovní schránka, občerstvení atd.), ale také školicí a jednací místnosti nebo jen umístění virtuální kanceláře. Navíc park nabízí poradenství (zahájení podnikání, dotační řízení, patentové řízení atd.). Díky úzkým vazbám je možné využít i kapacity Univerzity (měřicí technika, zpracování studií k výrobním postupům atd.). Se zahájením podnikání a inovacemi mohou pomoci také BEA Campus Olomouc (start-up a business inovace) a Inovační technologický park Agritec Šumperk (inovace v zemědělství).

Univerzita mimo to provozuje tři vědecká centra. Jedná se o Ústav molekulární a translační medicíny, Regionální centrum pokročilých technologií a materiálů, Centrum regionu Haná pro biotechnologický a zemědělský výzkum.

Finanční podpora pro zavádění inovací má dosáhnout výše až 250 mil. Kč pro Olomoucký kraj. Navrhované nástroje se budou soustřeďovat na: rozšíření spolupráce škol s firmami, zvýšení zájmu o podnikání mezi studenty,



ranked among the 10 largest hospitals in the country.

Moravian University: 450 students; focusing on economics and management.

University of Logistics: 900 students; transport and logistics.

Within driving distance (1 hour), there are another two major universities:

University of Technology in Brno: 23,000 students; Faculty of Architecture, Faculty of Electrical Engineering and Communication, Faculty of Chemistry, Faculty of Information Technology, Faculty of Business, Faculty of Civil Engineering, Faculty of Mechanical Engineering, Faculty of Fine Arts

VSB – Technical University of Ostrava: 17,700 students; Faculty of Mining and Geology, Faculty of Metallurgy and Materials Engineering, Faculty of Engineering, Faculty of Economics, Faculty of Electrical Engineering and Computer Sciences, Faculty of Civil Engineering, Faculty of Safety Engineering.

▪ Innovations

In the Olomouc Region, there are four clusters focusing on cooperation in bringing innovations into manufacturing: Czech Nanotechnology Cluster, Olomouc Cluster for Innovations, MedChemBio Cluster and Moravian-Silesian Wood Processing Cluster.

Technology transfers and the creation of spin-off companies are supported by the Science and Technology Park at the Palacký University in Olomouc. In total, the Park offers over 4000 m² of business space for rent in three buildings. The Park is adjacent to the industrial zone Olomouc-Šlechtitelů (16.8 ha). It provides standard services related to renting (permits for establishing companies, reception, mailbox, refreshments, etc.) as well as training and meeting rooms or just virtual offices. In addition, the Park offers counselling services (starting a business, grant management, patent management, etc.). Thanks to the close links, it is also possible to use the capacity of the University (measuring equipment, feasibility studies to production processes, etc.). There are also other companies that can help you to start your business or innovations in the Olomouc Region, like BEA campus Olomouc (start-up and business innovations) and Agritec Šumperk (agriculture research).

Furthermore, the University operates three scientific centres: Institute of Molecular and Translational Medicine, Regional Centre of Advanced Technologies and Materials, Haná Region Centre for Biotechnological and Agricultural Research.

Financial support for the Olomouc Region regarding the introduction of innovations should amount to CZK 250

zvyšování kvalifikace zaměstnanců, transfer technologií do výroby, provázání výzkumu a výrobních programů místních firem.

Současně byla vytipována odvětví, která mají v regionu tradici, či se zde provádí perspektivní výzkum. Jedná se o následující obory:

- Strojírenství, elektrotechnický průmysl, prášková metalurgie
- Optika a jemná mechanika, optoelektronika
- Průmyslová chemie
- Čerpací technika, čerpací zařízení, systémy pro transport tekutin, vodohospodářská zařízení, membránové technologie
- Biomedicína a Life Science
- Vyspělé zemědělství (např. biotechnologie, šlechtění)
- Nové materiály a technologie

▪ Volný čas

Olomoucký kraj nabízí díky své rozmanitosti mnoho způsobů jak strávit volný čas. Nabízí se aktivity v horských podmínkách Jeseníků, jako jsou turistika v náročnějším terénu, ať již pěšky, na kole, nebo v zimě na lyžích. Pohodovější výlety nabízí rovinatější jižní část kraje.

Cílem turistů může být Sloup nejsvětější trojice (památky zapsané na seznamu UNESCO), 10 hradů a zámků, dvě chráněné přírodní rezervace, unikátní výhled od nádrže jedné z nejvýše položených přečerpávacích elektráren v Evropě nebo třeba jeden z 5 zpřístupněných jeskynních systémů.

Trochu poznání lze načerpat v některém z muzeí. Pobavit se návštěvou divadla, festivalu nebo pravidelně pořádaných výstav.

Pro uklidnění můžete navštívit ozdravné i relaxační lázně v kraji, či ochutnat některou z místních specialit.

million. The proposed tools will focus on: extending the co-operation of schools with companies, increasing interest in entrepreneurship among students, increasing the qualification of employees, transferring the technology into production, and linking the research and production programmes of local companies.

The list below contains selected sectors that have a tradition in the region or are subject to prospective research:

- Mechanical engineering, electrical industry, powder metallurgy
- Optics and fine mechanics, optoelectronics
- Industrial chemistry
- Pumping technology, pumping equipment, systems for fluid transport, water management facilities, membrane technology
- Biomedicine and Life Sciences
- Developed agriculture (e.g. biotechnology, breeding)
- New materials and technologies

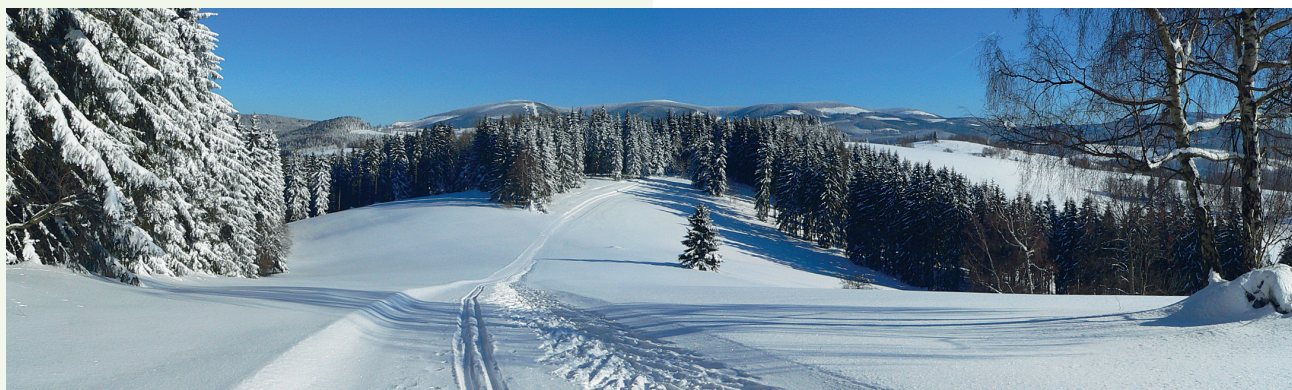
▪ Leisure time

Thanks to its diversity, the Olomouc Region offers many ways to spend free time such as activities in the mountain conditions of Jeseníky, hiking in fastidious terrains whether by foot or bicycle, or skiing in winter. Less demanding trips are possible in the flatter southern part of the region.

Among the tourist attractions rank the Holy Trinity Column (a monument registered in the UNESCO list), 10 castles, two protected nature reserves, a unique view from the reservoir of one of the highest pumped-storage power plants in Europe, or perhaps one of the 5 accessible cave systems.

A little knowledge can be drawn from some of the museums. You can also enjoy a play in a theatre or visit many festivals or regularly organized exhibitions.

For reassurance, you can visit the health and wellness spas in the region or taste some of the local specialties.



Shrnutí proč investovat v Olomouckém kraji

- Strategická poloha v centrální části Moravy
- Výborná dopravní dostupnost:
 - napojení na celorepublikovou síť dálnic a rychlostních komunikací
 - napojení na evropské tranzitní železniční koridory
- Dlouhá tradice a vysoká úroveň průmyslové výroby
- Vysoký inovační potenciál místních firem (včetně podpory inovačních aktivit ze strany Vědeckotechnického parku při UP)
- Vysoký počet vysokoškolsky vzdělaných obyvatel – kvalifikovaná pracovní síla
- Nižší mzdové náklady na pracovní sílu v porovnání s celorepublikovým průměrem
- Podpora inovací v podnicích
- Dobré zázemí pro high-tech firmy
- Kvalitní prostory pro výrobu i administrativu
- Bohaté kulturní a historické tradice

Jak Vám může pomoci Olomoucký kraj

- Odborná asistence a součinnost při vyřizování potřebných stavebních a jiných dokumentů (povolení stavby, povolení z hlediska vlivu na životní prostředí atd.) – možnost zrychlení procesů schvalování
- Možnost prodeje majetku (pozemků, budov atd.) ve vlastnictví Olomouckého kraje za tržní, případně i nižší cenu (možnost snížení tržní ceny o maximální výši veřejné podpory v režimu de minimis)
- Optimalizace systému vzdělávání na středních školách, kterými je Olomoucký kraj zřizovatelem (příprava žáků „na míru“, školení pracovníků v rámci školských zařízení, vyslání žáka na praxi atd.)
- Optimalizace systému veřejné dopravy pro potřeby konkrétního investora (úprava jízdních řádů, úprava vedení linek veřejné dopravy, pomoc při budování zastávek atd.)
- V ojedinělých případech lze z rozpočtu Olomouckého kraje formou poskytnutí dotací či jiných investičních pobídek podpořit potencionálního zájemce o investice na území Olomouckého kraje
- Olomoucký kraj může také kontaktovat a pomoci při jednání s dalšími místními aktéry jako obce, vysoké školy, Úřad práce apod.

Summary – Why invest in the Olomouc Region?

- Strategic (hub) location in the central part of Moravia
- Excellent transport links:
 - connection to the national network of motorways and expressways
 - connection to European transit railway corridors
- Long tradition and high level of industrial production
- High innovation potential of local companies (including support for innovation activities from the Science and Technology Park at the UP)
- High number of university graduates – skilled workforce
- Lower labour costs compared to the national average
- Support for innovations in enterprises
- Good facilities for high-tech firms
- High-quality premises for production and administration
- A rich cultural and historical heritage

What help can you expect from the Olomouc Region?

- Professional assistance and cooperation in dealing with the necessary construction and documents (building permission, authorization in terms of environmental impact, etc.) – the possibility of accelerating approval processes;
- The possibility of sale of assets (land, buildings, ...) owned by the Olomouc Region at market price, possibly even with discount (the possibility of reducing the market price by the maximum amount of public aid under the de minimis regime);
- Optimization of the system of education in secondary schools founded by the Olomouc Region (“tailored” education of pupils, training of staff within school facilities, sending pupils to practice, etc.);
- Optimization of the public transport system according to the needs of specific investors (timetable modifications, adjustments of routes for public transport lines, assistance in building stops, etc.);
- In exceptional cases, potential parties interested in investments within the Olomouc Region can be supported from the budget of the Olomouc Region in the form of subsidies and other investment incentives;
- The Olomouc Region can also contact other local actors (such as municipalities, universities, Labour Office, etc.) and help in dealing with them.



Název:

Informace o Olomouckém kraji
pro potenciální investory

Autor:

Odbor strategického rozvoje,
územního plánování a stavebního řádu Krajského
úřadu Olomouckého kraje

Anglický překlad:

Panorama I. L. A., s. r. o., tř. Svobody 956/31
772 00 Olomouc

Vydavatel:

Olomoucký kraj, Jeremenkova 40a
779 11 Olomouc

Grafická úprava a tisk:

PAPÍRTISK, s. r. o., Chválkovická 223/5
779 00 Olomouc – Chválkovice

1. vydání

Rok vydání: 2015

© Olomoucký kraj

Title:

The Olomouc Region
– Information for Potential Investors

Author:

Department of Strategic Development, Landscape
Planning and Building Regulations, Regional
Authority of the Olomouc Region

English Translation:

Panorama I. L. A., s. r. o., tř. Svobody 956/31
772 00 Olomouc

Publisher:

Olomouc Region, Jeremenkova 40a
779 11 Olomouc

Graphic design and printing:

PAPÍRTISK, s. r. o., Chválkovická 223/5
779 00 Olomouc – Chválkovice

1st edition

Year of issue: 2015

© Olomouc Region

ISBN: 978-80-87982-34-1

