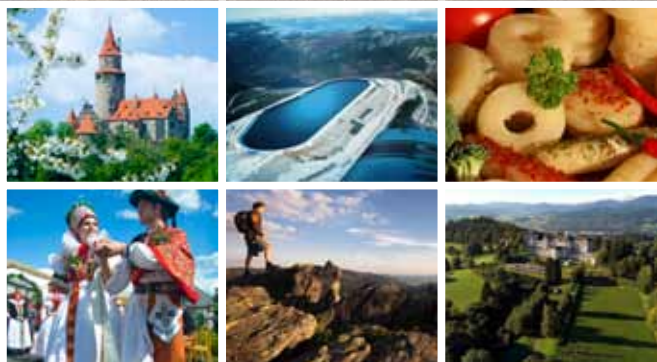


# 介绍捷克共和国与奥洛莫茨区的企业情况



[www.kr-olomoucky.cz](http://www.kr-olomoucky.cz)



**Olomouc** region



### 捷克共和国

捷克共和国是一家在欧洲心中的内陆国家。捷克西方邻国是德国（捷克靠德国的边界长度是810公里），北方的邻国是波兰（762公里），东方的邻国是斯洛伐克（252公里），南方是奥地利（466公里）。捷克共和国包括三家古代区——所谓的波希米亚、摩拉维亚、还有斯雷西亚。捷克共和国的面积有78867平方公里。捷克共和国有1050万多人人口。捷克可以划分14乡镇区区域。

捷克共和国是民主的国家，有自由的宪法及平政党与政运动自由比赛的政制。国家元首是捷克共和国的总统。最高的立法权能力有捷克两院制议会。捷克共和国为联合国、北大西洋公约组织、经济合作与发展组织、世界贸易组织、欧洲委员会、欧洲安全与合作组织、欧洲经济区、欧洲关税同盟、欧洲联盟、申根区与维谢格拉德集团的成员。

捷克共和国正式网页：<http://www.czech.cz/cz>

捷克的典型天气有四个季。海拔与地形对捷克的天气影响得最多。一年内的平均气温可能是5.5温度与9温度零上之间。最热的天气在低地区，最冷的天气就在山上区。冬天的时候最冷的月是一月，也可能是十二月或二月。夏天的时候最热的月是七月或八月。

捷克共和国的人口有1050万居民左右。人口密度133人/平方公里。不仅全人口增值就是百分之零居民，而且1994年以后自然人口增值就是零下。2003年以后为了从外国来的移民全人口的数据越来越大。平均生活长度也越来越长，即男人的生活长度过75岁，又女人的生活过81岁了。74%捷克的人口住在城市区。

两个最重要的少数民族——斯洛伐克少数民族（1.5%人口）与波兰少数民族（0.4%人口）说属印—欧语族西方斯拉夫亲属语言。在捷克共和国的外国人的入口有差不多4%捷克的人口。

学制的水平也比较高。当代大学毕业的捷克有13.8%居民，这个数量也越来越大。

### 经济

捷克共和国是传统工业的国家。最重要的工业中心就是布拉格城市(Praha)、布尔诺城市(Brno)、俄斯特拉发(Ostrava)、皮尔森城市(Píseň)与拉达—伯莱斯拉夫城市(Mladá Boleslav)。捷克共和国最重要的工业族之间属汽车工业、化学工业、机械工程学工业、食品工业。除了真在齐名的工业以外其它的和重要的工业族就是冶金工业、动力工业与建筑工业。跟世界上其它发展的国家一样捷克共和国工业一边在就业率方面一边在国内生产总值方面重要越来越小。然而第三产业就是越来越重要。捷克共和国一年的国内生产总值是27000美元/一个人。经济衰退的时候国内生产总值减少了，可是当代国内生产总值每年提高的2%左右。国家的通货膨胀就是大概0.3%据数。捷克一个月平均的总收入时27000克朗左右（1100美元）。

在国际的生意方面捷克共和国是出口商品的国家。比如说2014年以内从捷克共和国出口生产定价3000亿，不过到捷克共和国进来的生产值定价了263亿。最重要的工业就是汽车工业与斯科达汽车公司。

欧洲国家之内捷克共和国的失业率老属最小的，当代的失业率有7-8%人口。

捷克共和国的货币是捷克克朗（在捷克用的缩写教叫名》Kč，《国际用的缩写叫名》CZK《 ）。捷克克朗百分之一叫名》haléř《（在捷克用的缩写教叫名》h《 ）。为了捷克克朗兑换率与捷克克朗兑换表请看：<http://www.kurzy.cz/kurzy-men/>

## 交通网

捷克共和国领土有很稠密的铁路网与道路网。道路网的总长度有55653公里，高速大路长度有743公里，大路长度有422公里与头等路长度是6255公里。最重要就是高速路《D1》号。这条高速公路交同捷克国家属最大的城市-布拉格城市、布尔诺称是与俄斯特拉发城市。建筑完以后D1号高速公路的长度要成为376公里。



捷克共和国的总长度9568公里长的铁路网属欧洲国家最稠密的铁路网。捷克共和国的领土过四条国际铁路通道。与大的铁路上运输就是捷克铁路（捷语说》České dráhy《，在捷克用的缩写教叫名》ČD《 ）。捷克铁路分公司》ČD Cargo《公司在欧洲铁路货运公司之间属最大的。

在捷克共和国有六家国际飞机场，这些飞机场在布拉格城市、布尔诺城市、俄斯特拉发城市、帕尔杜比采城市、卡罗维发利城市与库诺维采城市。这些机场之间最大的是布拉格瓦茨拉夫哈维尔国际机场。每年办理登记手续的居民过1000万人口。2015年开辟了一条新从布拉格到北京直航线。捷克国家航空运输公司叫名》ČSA《航空公司。

## 行政区划与公共管理方式

根据行政区划捷克共和国划分14自治区、77自治县与205自治镇。捷克共和国领土被393市政府管理的。在捷克国家一共有6246乡镇。

捷克的工管理分成：

- 国家管理—全国职权范围国家中心机关（比如政部）还有所谓的国家管理权力交给地方机关（税务局、劳工局、工商局、民政局、海关官员、地政局等等）。
- 自治管理—比如自治区与自治县。自治管理有政治上的独立。自治机关独立用职权用得自己的权力、自己的责任与自己的手段。

## 在捷克支持开发投资的组织结构

除了中央政府、政府的部与捷克的自治区政府之外，在捷克还有其他的支持经济发展、创业企业与吸引国外的投资的组织。尤其是：

### 捷克共和国商会

捷克共和国商会代表所驻在捷克的事业家，要支持与促进他们的利益。自然人与法人都为商会委员。辅导咨询服务、关于商业的教育、与中央政府及自治区政府的密切合作、提供关于商会委员商业的资料等等，都属于商会最重要的业务之内。捷克共和国商会很努力地发展与国外的商会合作。商会组构由十四自治区商会而组成。



联系方式：  
Freyova 27/82  
190 00 Praha 9 - Vysočany  
电话号码：+420 266 721 300  
邮件地址：[office@komora.cz](mailto:office@komora.cz)  
[www.komora.cz](http://www.komora.cz)

### CzechInvest（捷克投资局—商业投资发展机构）

本公司帮为捷克共和国找及传达各种新投资项目。增强捷克共和国的经济竞争力、支持小、中型企业公司与商业基础设施、传达直接国外的投资等等为本公司的目标。本公司为独家组织，允许直接向上级机关提交投资激励申请。



联系方式：  
Štěpánská 15  
120 00 Praha  
电话号码：+420 296 342 500  
电子邮件：[info@czechinvest.org](mailto:info@czechinvest.org)  
[www.czechinvest.org](http://www.czechinvest.org)

### CzechTrade（捷克贸易局—捷克共和国工业贸易部，国家级贸易促进机构）

捷克共和国工业贸易部帮捷克的企业家进入国外的市场。受到本公司的支持大部分是小、中型的企业家，为他们提供专业的信息、协助和咨询服务，再加上帮助找有关需要的事业的展览会。除了所上写的之外，本公司也安排各种训练、教育课程等等，为了帮助更了解国外市场的情况与习惯。



联系方式：  
Dittrichova 21  
128 01 Praha 2  
电话号码：+420 224 907 576  
邮件地址：[info@czechtrade.cz](mailto:info@czechtrade.cz)  
[www.czechtrade.cz](http://www.czechtrade.cz)



## 捷克投资激励的结构体制

捷克共和国长期尽力地对潜在投资者创造有利的商业环境。由于投资者的数量增加得很快，对于国家很有利，比如国家预算受到的税款或创造新的就业机会要增加。由投资激励而吸引国外的投资者来到捷克共和国找新项目可投资。由商业投资发展机构而吸引从国外来的投资。除了在国外具有七个办公室，在捷克奥洛莫茨也有一个。

投资激励指示捷克共和国为潜在投资者所提供的支持。投资激励能为新创的企业、已有的企业、驻捷克的投资者或国外的投资者而提供。最受到支持的方面包括制造业、技术中心与所谓的战略服务中心这些方面。战略服务中心指示数据中心与客服中心，它们受到特殊的支持。投资激励的结构体制有投资激励法（72号法律/2000年）而处理。根据2015的法律规定，下面所写的投资激励而确定：

- 对于法人十年期的税收减免
- 把技术上具备的地区特优惠地转让给投资者
- 投资者能收到财务支持而创造新的就业机会（至多20000捷克克朗每个新招的雇员）
- 投资者能收到财务支持为雇员的培训或训练（至多教训价格的35%）
- 投资者能收到财务支持为收购有形固定资产与无形资产
- 在减让工业区把有形固定资产的缴税彻底减免

### 申请投资激励的条件

- 投资额金：
  - » 5000万捷克克朗（约为200万美金）– 适用于在失业率比和全国平均比起来要高比20%的地区
  - » 6000万捷克克朗（约为240万美金）– 适用于在失业率比和全国平均比起来要高比50%的地区
  - » 一亿捷克克朗（约为400万美金）– 全国
- 必须投资在制造业、技术中心与所谓的战略服务中心这些方面
- 投资的目标为新创生产、扩大生产或生产过程的现代化，而改造新产品或改新生产过程
- 投资额金百分之五十必须来源自投资者的财务
- 收购有形固定资产与无形资产必须特殊购买海关税目录的84，85，90部分所描述的机器。购买的机器价值必须达到所购买的有形固定资产与无形资产之内的百分之六十。
- 投资者所建议的改新生产过程必须按照捷克共和国环境保护的法律规定。

## 捷克共和国签证概况

签证示指在写下来的情况下对外国人的许可进入捷克共和国领土与住在捷克共和国领土、各自申报区国家的领土许可证。要是持有人具备其它按照捷克法定条件、各自欧盟国家法定条件的话，也可以进口捷克共和国的领土。要是特有外国人有自己的护照的话，也必须有自己签证。在一位其它外国人护照里写下来的15岁以下的外国人情况下，也必须有自己的签证（在那张护照里必须粘贴两张签证牌）。刻法代理者替一位其它外国人护照里写下来的15岁以下的外国人申请签证。假如一起旅游法的一对夫妻只有一张所谓的《家庭护照》，夫妇俩人都必须申请签证，再加上一对夫妇俩人都必须符合申请签证的条件。

### 签证种类

1. 短期/申报区的签证-在申报区国家领土90天以下期的许可证。
2. 长期的签证-是捷克共和国领土有权的许可证，然而这样的签证许可一位外国人在其它申报区国家任何180天以内的任何90天期居留。
3. 90天居留签证-是为了接受长期有权居留许可证或者户口许可证。

### 旅游护照

除了一对只有一张旅游护照夫妻以外，谁15岁以下的外国人都必须有自己的旅行护照。所谓的《家庭护照》里边必须粘贴两张照片。要独立地进口捷克共和国领土或者申报区国家领土15岁以下年轻人必须有自己把当代外貌照片粘贴的旅游护照。旅游护照必须有权得假定从捷克共和国或者申报区除发热期90天以后。

外国人必须随身带旅游护照确认自身份证。带着这张旅游护照有权：

- a. 回祖国
- b. 回国（示指出版旅游护照的国家—尤其是无国籍的人）
- c. 回永久居留的国家。

### 在捷克共和国领土居留外国人的义务

特有外国人在捷克共和国领土或者短期居留或者长期居留，就必须满所谓的《报义务》。意思是三工作日以内必须向所属的派出所镇外事警察局报居留。下列的外国人就没有报义务：15岁以下的年轻人、替之满了报义务主官（比如说旅馆）的外国人、代办处团员或者在捷克共和国经过正式即鉴定核准国际机关团员与该人的被捷克共和国外交部报的家庭成员、被内务部保障住处的外国人。接受户口许可证90天居留签证的外国人接受内障许可证就满保义务。

## VISAPOINT ( 捷克共和国签证面谈预约申请网页 )

VISAPOINT是捷克外交部申请签证的网络网页。申请人可以申请90天以上期申根签证。要登记与办理的话申请人就必须用www.visapoint.eu网页。登记与办理过程免费。昨天完登记与办理过程还没有申请人拿到签证的意思。为了申请居留90天以上的签证和户口许可证申请人必须登记。没有根据指令顶级的外国申请人在代办处不可以申请签证或者许可证、不可以出席申谈话，申请人申请签证构成也不可以开。

## 公共卫生与健康保险系统

不管您打算短暂留在捷克或永久居留，一直都需要医疗保险证。请注意：需要提供急性医疗求助的话，却随身没带医疗保险证是没关系，医疗求助是肯定会受到的！

捷克共和国有两种医疗保险：

- 义务公共卫生保险，由符合法律规定才成立的（最频繁的）
- 旅游保险，由签订合同而成立的



### 欧盟居民在捷克的健康保险

欧盟公民想申请捷克共和国的义务公共医疗保险，必须符合如下：

- 在捷克共和国永久居留（即具有永久居留证）；
- 虽然在捷克共和国不永久居留，却雇主是在捷克共和国永久居留的公司，也可以申请；
- 根据捷克共和国法规以及欧盟条例如下：如果赚钱养家已收到了国家公共医疗保险，未抚养家庭成员也能申请。

来到捷克共和国，外国人必须自己找保险公司去登记。保险公司发行新的医疗保险证交给外国人，以后找医疗求助必须把医疗保险证带在随身。

### 欧盟以外的外国人在捷克的健康保险

具有捷克共和国永久居留证的居民也同时必须申请捷克共和国公共医疗保险。拿到永久居留证的外国人也自动地被包括在公共医疗保鲜系统之内，所以必须找保险公司去登记。假如外国人未找保险公司去登记，国家帮他登记在国家保险公司。

假如具有永久居留证的居民打算长期出国，必须通知保险公司，注销公共医疗保险。不然保险公司还是继续求费，而且未付的保险费还要加上罚则费。公共医疗保险也可以随时注销，可以注销至少六个月的保险时间，至多可以注销两年的保险时间。打算注销公共保险的话，必须把保险公司及时通知，申请保险注销。回国之后必须重新登记，给保险公司给予在国外拿到的医疗保险证。

### 未受永久居留证的外国人

未受永久居留证的外国人无权申请公共医疗保险，除非他们的雇主公司由捷克共和国而成立的。雇主必须通知保险公司，为未受永久居留证的雇员申请或注销医疗保险。保险公司接着发行新的绿颜色的医疗保险证。其他的人员受到黄色的医疗保险证或普通的欧洲医疗保险证（EHIC – European Health Insurance Card）。

其他具有永久居留证却雇主不居住在捷克的外国人，必须申请任何医疗保险，保险必须至少支付六万欧元的医疗费。可以挑选任何商业保险公司来申请医疗保险。公共医疗保险与商业医疗保险的原则区别在于保险赔偿限额及保险护理范围限额。在这个方面有两种保险：

- 急救护理医疗保险，
- 全面护理医疗保险。

## 奥洛莫茨区

奥洛莫茨区在摩拉维亚北方与中间。在北方奥洛莫茨靠波兰共和国的边界有104公里。在东方奥洛莫茨区靠兹林区接壤 (Zlín), 在西南方靠布尔诺区 (Brno), 在西方靠帕尔杜比采区 (Pardubice)。奥洛莫茨区有5267平方公里, 捷克共和国14区之间就占第八位, 有5267平方公里。奥洛莫茨区有五个自治县: Jeseník ( 业塞尼克县 ), Olomouc ( 奥洛莫茨县 ), Prostějov ( 普罗斯捷约夫县 ), Přerov ( 普热罗夫县 ), Šumperk ( 顺佩尔克县 )。奥洛莫茨区跟兹林区一共成为中摩拉维亚领土。奥洛莫茨区的首都为奥洛莫茨城市 ( 99489人口 )。奥洛莫茨区的399个乡镇之间30城市是自治市。



## 人口

奥洛莫茨区有636356人口, 捷克共和国14个区之间就占地七位。平均人口密度是120,8人/平方公里。奥洛莫茨区属捷克共和国平均人口稠密度厚多的区。在有些奥洛莫茨区的部分人口密度不一样, 比如业塞尼克县只有55,5人/平方公里, 普热罗夫县有156,3人/平方公里。奥洛莫茨区有学问高深与明显够格的人口。为了很长工业生产传统捷克共和国之间奥洛莫茨区人力学问与资格水平属捷克最高深学问与最完全资格的水平之一。大学毕业生百分比有12,6, 捷克共和国的县之间占第四位。主要最老摩拉维亚的帕拉斯基大学有助于那么高大学毕业生百分比。奥洛莫茨区还有两个大学: 摩拉维亚-奥洛莫茨大学还有普热罗夫后勤大学。专自然科学的帕拉斯基大学技术-学术公园也有助于学问展览。

## 经营

为了狠城市间工业传统、很多工业部门、很多能学大学专业、够格人力通俗的基础奥洛莫茨区成为了对事业和好用的环境。在这些情况下事业发展条况好极了。奥洛莫茨区典型工业区。最高就业率在工业产业与第三产业。农业产业就业率越来越小。集约农业生产主要在奥洛莫茨区号收入南方部分。奥洛莫茨区北方部门主要是广种薄收农业生产。

奥洛莫茨区工业部门之间机械工业最大。最近电气工业、光学工业、精确机械工业、建筑业都是很赶快发展的工业部门。为了很高浓生产水平, 食品工业也占很重要的地位。很长时间传统纺织工业也很重要。现代纳米科技部门与生物科技部门有最大发展潜力。奥洛莫茨区的公司一共有137 453家, 这协公司之间92家公司是250雇员以上的公司。比如说Leroy Somer公司 ( 利莱森玛-M.L.S. Holice公司 ), Honeywell公司 ( 霍尼韦尔-Honeywell Aero-space Olomouc公司 ), Siemens公司 ( 西门子-Siemens elektromotory Mohelnice公司 )。其它的雇主公司是比如: Sigma Group Lutin公司、Meopta Přerov公司。奥洛莫茨区最重要公司清楚的目录是在一本叫名《Významné firmy olomouckého kraje》《2014年出版的书。那本英文书可以下载从<http://www.kr-olomoucky.cz/regionalni-rozvoj-cl-96.html>网页。除了其它经营书记以外奥洛莫茨区部分经济数据也不一样。被奥洛莫茨城市郊区、普热罗夫城市郊区还有普罗斯捷约夫城市郊区成为所谓的《事业三角形》里工业部门有最好的基础。这三个城市之间的长度都是20公里左右。

奥洛莫茨区失业率比全捷克共和国失业率高得长期。现代时间奥洛莫茨区的失业率有大概8-9%。从领土方米纳看来失业问题也不一样。奥洛莫茨区中心-奥洛莫茨镇与普罗斯捷约夫县-失业率很小。奥洛莫茨区部分之间业塞尼克县的失业率最大。奥洛莫茨区一人平均的总收入没有全捷克共和国一人平均总收入高。现代时间奥洛莫茨区一人平均的总收入过了22 500捷克克朗 ( 900美元左右 )。

## 交通网

奥洛莫茨区交通网在全国也国际交通、铁路交通网交的特别好。奥洛莫茨区过高速路D1号和两条公路 ( R46与R35 )。奥洛莫茨区铁路网也比较稠密。在普热罗夫城市有很重要国际高速铁路走廊十字路口 ( 运输走廊II.号与运输走廊III.号 )。奥洛莫茨区最重要的交通线是：

- 高速路D1号—Lipník nad Bečvou城市-Běloutín乡镇 ( 然后往Ostrava/俄斯特拉发城市 )
- R46—奥洛莫茨城市-维什科夫城市 ( 高速公路D1交同 )
- R35—莫海尔尼采城市-奥鲁莫茨城市-Lipník nad Bečvou城市
- I/55路—奥洛莫茨城市-普热罗夫城市—Hulín城市
- I/44路—莫海尔尼采城市-顺佩尔克城市-业塞尼克城市-Mikulovice城市 ( 然后往波兰共和国 )
- 运输走廊II.号 ( 在捷克共和国有Petrovice u Karviné城市-俄斯特拉发城市-普热罗夫城市-布热茨拉夫城市的部分 )
- 运输走廊III.号 ( 在捷克共和国有Mosty u Jablunkova城市-俄斯特拉发城市-普热罗夫城市-布拉格城市-海布 )

## 奥洛莫茨区支持失业发展最重要的机关

### 奥洛莫茨区经营协会

奥洛莫茨区经营协会最主要的义务是本地事业家利益的代表。奥洛莫茨区经营协会对本地事业家组织比如说研讨会、专题讨论、研究班等。



联系方式：  
Jeremenkova 1211/40B, 772 00 Olomouc  
电话号码：+420 587 332 067  
电邮：khkok@khkok.cz  
网页：[www.khkok.cz](http://www.khkok.cz)

### 奥洛莫茨区商业投资发展机构

奥洛莫茨区商业投资发展机构最主要的义务是帮要在奥洛莫茨区投资公司的忙。商业投资发展机构和本地自治局、管理局、学校、本地机关互相合作事业基础发展机会。

联系方式：  
Jeremenkova 1211/40B, 772 00 Olomouc  
电话号码：+420 587 332 186  
电邮：olomouc@czechinvest.cz  
网页：<http://www.czechinvest.org/olomoucky-kraj>

## 奥洛莫茨区政府-发展策略据

奥洛莫茨区政府对本地领土事业支持与投资发展特别有兴趣。在这样的方面奥洛莫茨区政府根本地自治局、管理局与其它机关合作得密切。奥洛莫茨区政府对潜力投资家办空工业领土目录。在内国也在外国交易会把这些空工业领土介绍得定期。奥洛莫茨区政府对潜力托家创造有利条件，给潜力投资家收集申请的统计资料，也作潜力投资家和城市与乡镇的代表之间合作工作。奥洛莫茨区政府也协调奥洛莫茨区策略资料准备。



联系方式：  
Jeremenkova 40a, 779 11 Olomouc  
电话号码：+420 585 508 111  
电邮：posta@kr-olomoucky.cz  
网页：[www.kr-olomoucky.cz](http://www.kr-olomoucky.cz)

## 来奥洛莫茨区投资的原因

- 战略位置在摩拉维亚中央部分
- 优良的交通可达:
  - » 与全国公路和高速公路的直连接
  - » 与欧洲过境铁路通道的直连接
- 悠久的传统，工业生产忧愁品质
- 本地企业具有挺高的创新潜力（包括对于各种创新活动由帕拉茨基大学科技园给予的支持）
- 大学毕业生的高数率— 熟练的劳动力
- 奥洛莫茨区相比于国家平均的工资费还要低

## 其他重要的联系方式：

### 捷克共和国外交部



Ministry of Foreign Affairs  
of the Czech Republic

Loretánské náměstí 5, 118 00 Praha 1 – Hradčany

电话号码：+420 224 181 111

电子邮件：epodatelna@mzv.cz

网页地址：[www.mzv.cz](http://www.mzv.cz)

### 捷克共和国内务部



MINISTRY OF THE INTERIOR  
OF THE CZECH REPUBLIC

Nad štolou 3, 170 34, Praha 7

电话号码：+420 974 811 111

电子邮件：posta@mvcv.cz

网页地址：[www.mvcv.cz](http://www.mvcv.cz)

### 中华人民共和国驻捷克共和国大使馆

Pelléova 18, 160 00 Praha 6

程永如，经济商务参赞：电话号码：+ 420 233 028 872

LI Yuan，秘书：Tel: +420 233 028 871

电子邮件：cz@mofcom.gov.cn

网页地址：<http://www.chinaembassy.cz>

### 中国—欧洲合作与发展中心



为中欧企业提供综合性商旅服务业务

Václavské náměstí 37, 110 00 Praha – Nové Město

James Wu, 会长：电话号码：+420 602 189 999, 电子邮件：james@cecdc.eu

Roman Spáčil, 副会长：电话号码：+420 775 772 292, 电子邮件：roman@cecdc.eu

网页地址：[www.cecdc.eu](http://www.cecdc.eu)

### 海关管理机构

Budějovická 7, 140 96 Praha 4

电话号码：+420 261 331 111

电子邮件：podatelna@cs.mfcr.cz

网页地址：[www.celnisprava.cz](http://www.celnisprava.cz)

### 捷克共和国驻中华人民共和国大使馆

2 Ritan Lu, Jianguomenwai, 100600 Beijing

电子邮件：beijing@embassy.mzv.cz

网页地址：[www.mzv.cz/beijing](http://www.mzv.cz/beijing)



介绍捷克共和国与奥洛莫茨区的企业情况

作者和出版者: The Olomouc Region, Jeremenkova 40a, 779 11 Olomouc; [www.kr-olomoucky.cz](http://www.kr-olomoucky.cz)

图文排版与印刷: Studio Trinity, s.r.o., Řepčinská 239/101, 779 00 Olomouc; [www.trinity-art.cz](http://www.trinity-art.cz)

翻译: Panorama I.L.A., s.r.o., Tř. Svobody 956/31, 779 00 Olomouc; [www.panoramaila.cz](http://www.panoramaila.cz)

© The Olomouc Region

1. 版

出版年: 2015

ISBN: 978-80-87982-20-4

