



Integrované plány rozvoje území v Olomouckém kraji

13. 11. 2014
Prostějov

Obsah:

- **Integrované plány rozvoje území (IPRÚ) v rámci ROP Střední Morava**
- **IPRÚ na území Olomouckého kraje**
 - **cíle, alokace, realizované projekty, přínosy a dopady realizace**
- **Integrovaný přístup – doporučení pro nové období 2014+**

Integrované plány rozvoje území v ROP Střední Morava

Integrované plány rozvoje území (dále jen IPRÚ) jsou v rámci ROP SM realizovány prostřednictvím intervencí do rozvoje cestovního ruchu. Prováděcí dokument ROP SM definuje IPRÚ jako „soubor vzájemně obsahově a časově provázaných projektů, které směřují k rozvoji cestovního ruchu v daném území, s důrazem na koncentraci a provázanost aktivit a jejich efektivnost.“

IPRÚ jsou financovány v rámci oblasti podpory 3.1 Integrovaný rozvoj cestovního ruchu, která je zaměřena na rozvoj území s vysokou koncentrací infrastruktury a služeb cestovního ruchu. Těchto území bylo pro podoblast podpory 3.1.1 – Integrovaný rozvoj cestovního ruchu vymezeno 6.

Integrované plány rozvoje území v ROP Střední Morava

Území s vysokou koncentrací infrastruktury a služeb cestovního ruchu ROP SM:

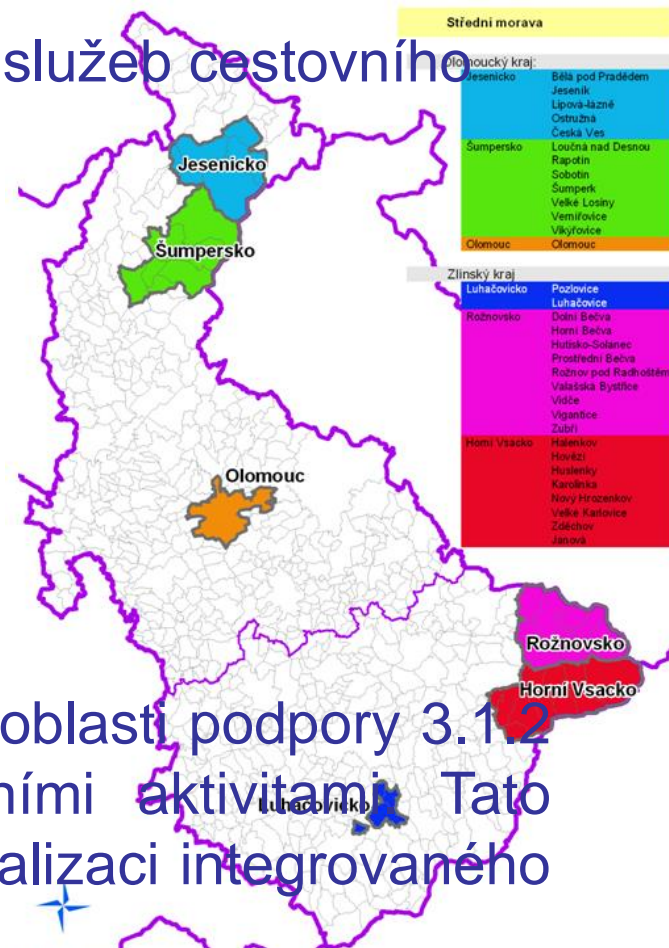
Olomoucký kraj:

- Jesenicko
- Šumpersko
- Olomouc

Zlínský kraj:

- Luhačovicko
- Rožnovsko
- Horní Vsacko

Specifický integrovaný přístup je v rámci podoblasti podpory 3.1.2 Integrovaný rozvoj cestovního ruchu pilotními aktivitami. Tato podoblast podpory je pilotně zaměřena na realizaci integrovaného rozvoje lokalit obcí Bouzov a Staré Město.



Zdroj: Prováděcí dokument ROP SM

Integrované plány rozvoje území v ROP Střední Morava

- **Na území všech šesti vybraných IPRÚ**
 - je celkem **33 obcí**,
 - žije **215 85 obyvatel**, tj. 17,6% všech obyvatel v regionu Střední Morava (1 222 655 obyvatel). Každý šestý obyvatel regionu Střední Morava tedy žije na území některého z realizovaných IPRÚ.
- **Alokace všech IPRÚ**
 - **1 494 mil. Kč** - součet alokací jednotlivých IPRÚ,
 - **1 482 mil. Kč** – vázáno ve schválených projektech v rámci konceptu IPRÚ (8,1% alokace celého ROP Střední Morava)
 - **4 401 mil. Kč** - celková částka, která bude v rámci ROP Střední Morava na území všech IPRÚ investována. (24,04% celkové alokace ROP Střední Morava).

Integrované plány rozvoje území v ROP Střední Morava

IPRÚ	Projekty naplňující IPRÚ ¹⁾		Ostatní projekty na území IPRÚ ^{1), 3)}		Dotace RR na území IPRÚ CELKEM ²⁾ v mil. Kč
	Počet	Dotace RR ²⁾ v mil. Kč	Počet	Dotace RR ²⁾ v mil. Kč	
IPRÚ Horní Vsacko	13	241,12	19	598,58	839,70
IPRÚ Luhačovicko	16	347,05	6	142,81	489,86
IPRÚ Rožnovsko	39	205,80	22	189,64	395,44
IPRÚ Olomouc	18	239,14	62	1 209,89	1 449,03
IPRÚ Jesenicko	27	170,24	14	180,18	350,42
IPRÚ Šumpersko	19	278,84	33	597,28	876,12
SOUČET za IPRÚ	132	1 482	156	2 918	4 401
PRŮMĚR za IPRÚ	22	247	26	486	733
CELKEM ROP SM	1 099	17 199	-	-	-

Zdroj: IS MONIT7+ stav k 15. 7. 2014, Integrované plány rozvoje území

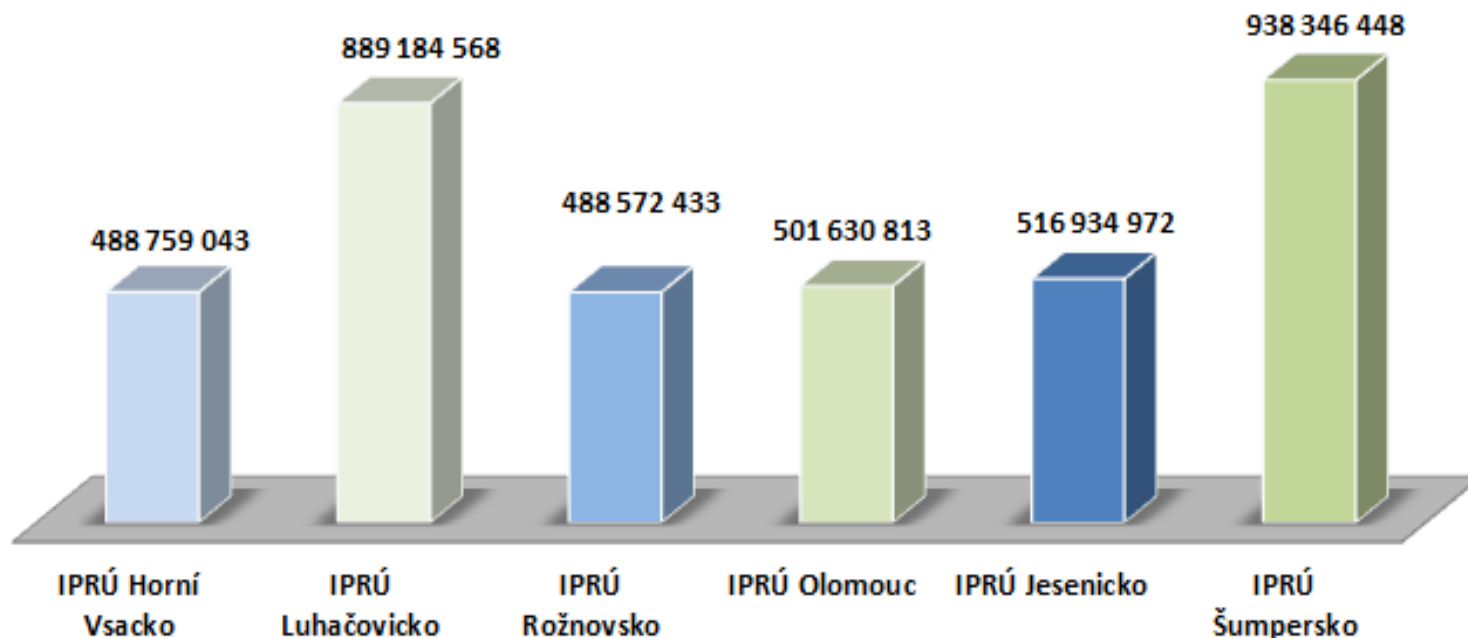
1) Jedná se o data za všechny projekty v pozitivních stavech do stavu P3 a výše, pokud není uvedeno jinak.

2) Jedná se o částku dotace RR-aktuální stav. Dotaci RR tvoří Příspěvek Společenství a Finanční prostředky z rozpočtu Regionální rady-státní rozpočet.

3) Projekty podpořené z ROP Střední Morava v rámci dalších prioritních os.

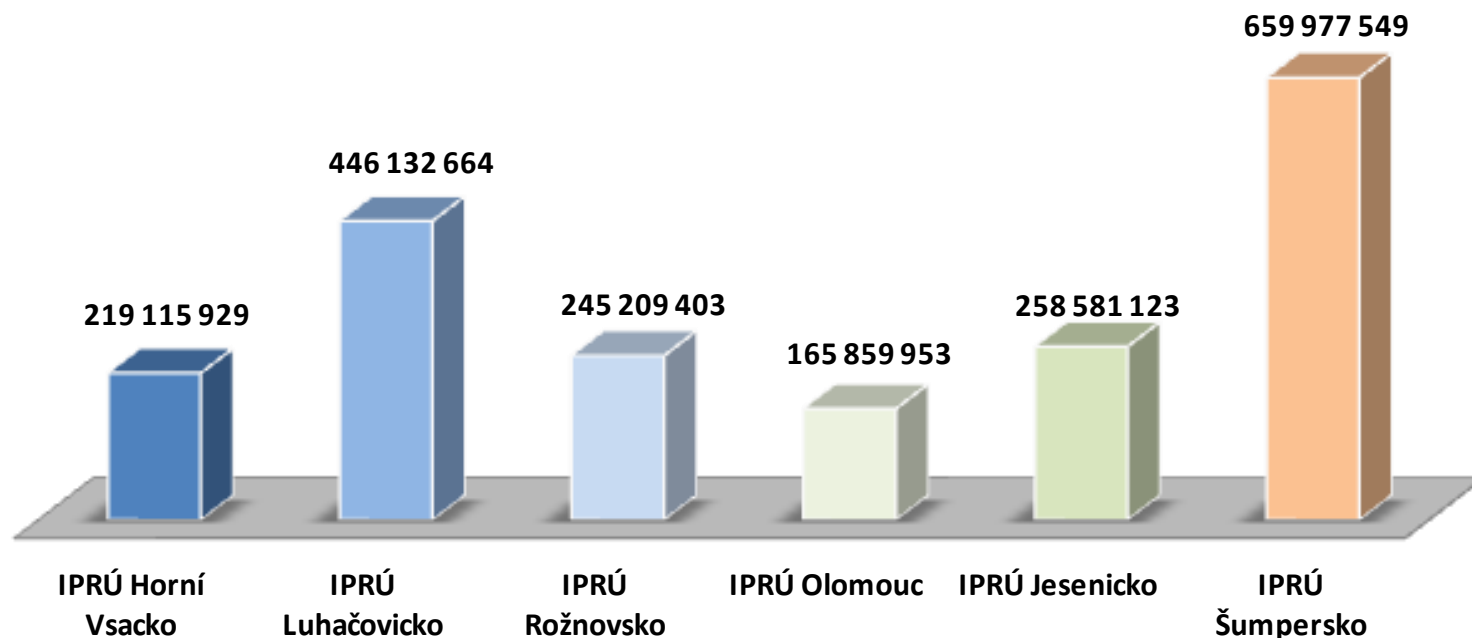
Integrované plány rozvoje území v ROP Střední Morava

Celkové výdaje projektů naplňujících IPRÚ, vč. nezpůsobilých výdajů, v Kč



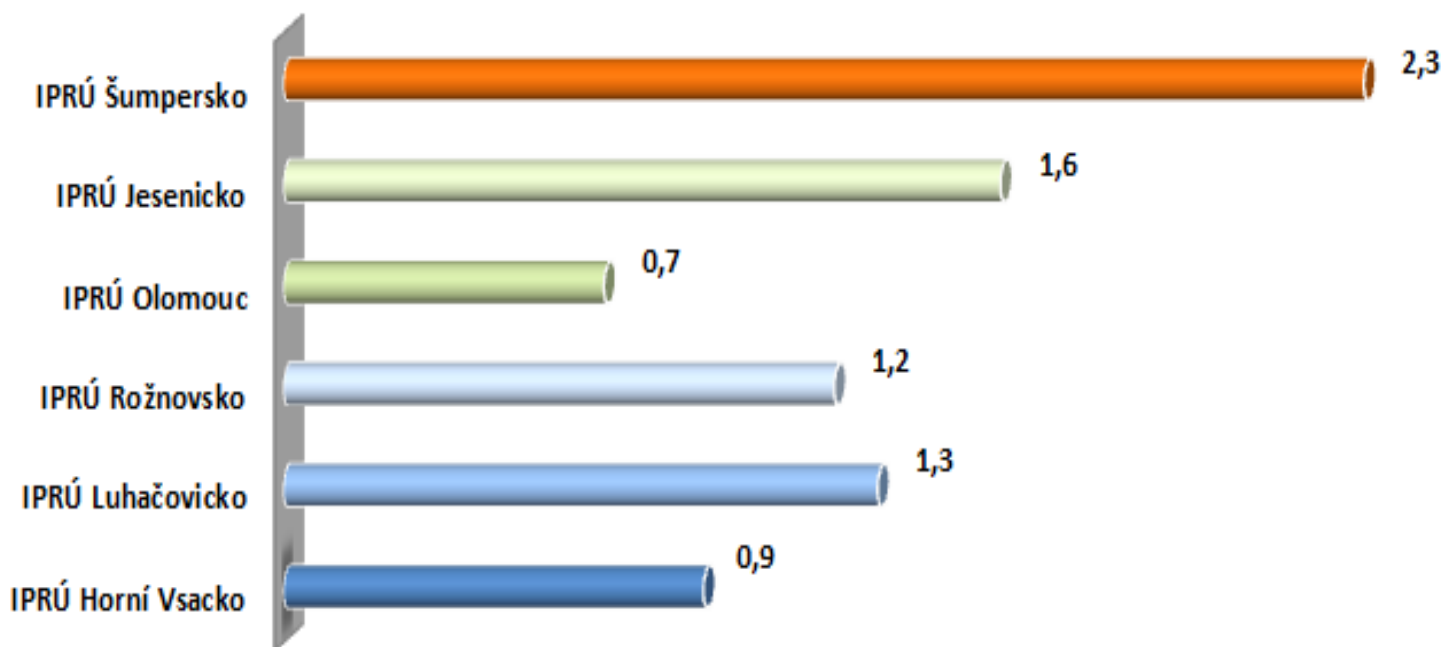
Integrované plány rozvoje území v ROP Střední Morava

Soukromé spolufinancování, vč. nezpůsobilých výdajů v Kč



Integrované plány rozvoje území v ROP Střední Morava

Podíl požadované dotace/soukromé spolufinancování, vč. nezpůsobilých výdajů



Integrované plány rozvoje území v ROP Střední Morava

Hlavní přínosy:

- **1 491** nově vytvořených nebo modernizovaných lůžek (převážně se jedná o lůžka ve standardu 4*)
 - tj., 52,3% dosud vytvořených nebo modernizovaných lůžek (2 821 lůžek) na celém území regionu Střední Morava podpořených z ROP Střední Morava.
- **309** nových pracovních míst ve vazbě na budování a modernizaci ubytovacích kapacit, návazné infrastruktury
 - na území všech IPRÚ bylo skutečně vytvořeno již 376 nových pracovních míst, která tvoří více než 46% skutečně vytvořených pracovních míst v rámci ROP Střední Morava
- Podpořen **vznik a rozvoj klíčové infrastruktury** (lyžařské a sportovní areály, ubytovací kapacity, lázeňská infrastruktura, památky)
 - zvýšení návštěvnosti
 - prodloužení pobytu v regionu

IPRÚ Jesenicko

Globálním cílem IPRÚ je podpora dlouhodobě udržitelného rozvoje území prostřednictvím identifikace a koordinace aktivit a soustředění zdrojů (finančních, lidských) na řešení identifikovaných problémů v určité tematicky vymezené oblasti při současném využití socioekonomického rozvojového potenciálu území Jesenicka, prostřednictvím rozvoje nejvhodnějších forem cestovního ruchu s největším potenciálem se zaměřením na konkrétní výsledky rozvoje cestovního ruchu.

IPRÚ Jesenicko	Schválené projekty	
	Počet	Dotace RR v mil. Kč
Podoblast podpory		
3.1.1 Integrovaný rozvoj cestovního ruchu Jesenicko	3	12,25
3.3.1 Podnikatelská infrastruktura a služby na území definovaném oblastí podpory Jesenicko	24	157,99
IPRÚ Jesenicko celkem	27	170,24

IPRÚ Jesenicko

Realizované projekty se týkají převážně modernizace a nové výstavby ubytovací infrastruktury, modernizace a rozšíření služeb návazné volnočasové infrastruktury pro letní i zimní využití a podpory pěší turistiky a cykloturistiky...

- **Nejvíce finančních prostředků** (117 mil. Kč dotačních prostředků, tj. téměř polovina alokace IPRÚ Jesenicko 48,65%) bylo směřováno na realizaci 8 projektů, které přispějí **k navýšení ubytovacích kapacit a jejich standardu** na území IPRÚ Jesenicko,
- **Téměř 40 mil. Kč** dotačních prostředků bylo v rámci IPRÚ Jesenicko investováno do realizace 6 projektů **na modernizaci a zkvalitnění služeb lyžařských center**,
- Významným krokem pro zlepšení vnímání města a lokality v přímém dosahu lázní Jeseník je realizace projektu **Rekonstrukce kolonády v lázních Jeseník**
- Dosud nově vybudováno nebo zmodernizováno **130 lůžek**,
- Vytvořeno **27,41 pracovních míst**,

IPRÚ Jesenicko

„Centrum odpočinku a relaxace v odkazu Vincenze Priessnitz“

- Nejvýznamnější projekt IPRÚ (28 mil. Kč dotačních prostředků)
- Předmětem projektu byla přestavba přízemí sanatoria Priessnitz a vybudování luxusních apartmánů s 12 lůžky ve standardu 4*.
- 10 nových pracovních míst
- V roce 2013 bylo přímo v Sanatoriu Priessnitz ubytováno 66 tisíc hostů, využití kapacity lůžek 91%, a sanatorium se stalo 2. projektem s nejvyšším využitím kapacity ubytovacího zařízení v rámci ROP Střední Morava.
- Služby balneocentra a další navazující infrastruktury využilo v témže roce více než 18 tisíc návštěvníků.



IPRÚ Šumpersko

Podpora dlouhodobě udržitelného rozvoje území prostřednictvím identifikace a koordinace aktivit a soustředění zdrojů (finančních, lidských) na řešení identifikovaných problémů v určité tematicky vymezené oblasti při současném využití socioekonomického rozvojového potenciálu území Šumperska, prostřednictvím rozvoje nejvhodnějších forem cestovního ruchu s největším potenciálem se zaměřením na konkrétní výsledky rozvoje cestovního ruchu.

IPRÚ Šumpersko	Schválené projekty	
Podoblast podpory	Počet	Dotace RR v mil. Kč
3.1.1 Integrovaný rozvoj cestovního ruchu Šumpersko	9	68,36
3.3.1 Podnikatelská infrastruktura a služby na území definovaném oblastí podpory Šumpersko	10	210,48
IPRÚ Šumpersko celkem	19	278,84

IPRÚ Šumpersko

Realizované projekty se zaměřují na výstavbu a modernizaci návazné infrastruktury cestovního ruchu zaměřené převážně na volnočasové aktivity celoročního charakteru. Na realizaci aktivit směřujících k vybudování a obnově ubytovacích kapacit byla použita přibližně čtvrtina alokace IPRÚ, v této množině jsou však zahrnuty i projekty s vazbou na lázeňství...

- **Nejvíce finančních prostředků** (112 mil. Kč dotačních prostředků, tj. téměř 40% alokace IPRÚ Šumpersko) bylo směřováno na realizaci 3 projektů zaměřených **na výstavbu a modernizaci lyžařských center**,
- **Téměř 76 mil. Kč** dotačních prostředků bude v rámci IPRÚ Šumpersko investováno do realizace 6 projektů **na modernizaci a výstavbu ubytovacích zařízení**,
- Další projekty byly zaměřeny na výstavbu a rozšíření sportovních areálů, vybudování termálního parku, informačního centra či turistického značení
- Dosud nově vybudováno nebo zmodernizováno **100 lůžek**,
- Vytvořeno **42,39 pracovních míst**,

IPRÚ Šumpersko

„Vybudování sportovně-rekreačního areálu Kouty v Jeseníkách s celoročním provozem zaměřeného na zimní sporty „

- Nejvýznamnější projekt IPRÚ (100 mil. Kč dotačních prostředků)
- Celkové výdaje 474 mil. Kč
- areál nabízející celoročně komplexní a moderní služby zimních a letních sportů
- sjezdovky o celkové délce 11,5 km s umělým zasněžováním a možností nočního lyžování, šestisedačkovou lanovku, 2 vleky,
- 3 stravovací provozy, bowling bar, servis a půjčovna ski a cyklo potřeb, turistické informační centrum, stanoviště horské služby, parkoviště pro 542 aut, in-line, dětské hřiště, sportovní hřiště, zpevněná plocha náměstí s podiem, ubytování pro 180 osob, značené stezky, atd.
- 38 pracovních míst.



Vybudování sportovně-rekreačního areálu Kouty v Jeseníkách s celoročním provozem zaměřeného na zimní sporty

Zdroj: <https://www.facebook.com/skikouty>

IPRÚ Olomouc

Globálním cílem IPRÚ je zvýšení atraktivnosti města Olomouc prostřednictvím revitalizace historického území města Olomouc, zkvalitněním infrastruktury cestovního ruchu a zlepšením kvality nabízených služeb za účelem zvýšení návštěvnosti a příjmů z cestovního ruchu.

IPRÚ Olomouc		Schválené projekty	
		Počet	Dotace RR v mil. Kč
Podoblast podpory			
3.1.1 Integrovaný rozvoj cestovního ruchu Olomouc		13	141,04
3.3.1 Podnikatelská infrastruktura a služby na území definovaném oblastí podpory Olomouc		5	98,10
IPRÚ Olomouc celkem		18	239,14

IPRÚ Olomouc

Realizované projekty se zaměřují na rekonstrukci a zpřístupnění kulturních, technických a historických památek, dále na modernizaci a výstavbu ubytovacích kapacit.

- **Nejvíce finančních prostředků** (134,3 mil. Kč dotačních prostředků) bylo směřováno na realizaci 9 projektů změřených **rekonstrukci a zpřístupnění kulturních, technických a historických památek**,
- 6 projektů za 42,3 mil. Kč dotačních prostředků, bylo zaměřeno na obnovu a zpřístupnění fortových/bastionových pevností, ve kterých jsou vybudovány expozice prezentující Olomouc a její historii z pohledu vojenské tematiky,
- **Téměř 73,6 mil. Kč** dotačních prostředků bude v rámci IPRÚ Šumpersko investováno do realizace 4 projektů **na modernizaci a výstavbu ubytovacích zařízení**,
- Dosud nově vybudováno nebo zmodernizováno **374 lůžek**,
- Vytvořeno **36,56 pracovních míst**,

IPRÚ Olomouc

„ Arcibiskupský palác Olomouc - zpřístupnění významné kulturní památky pro cestovní ruch „

- dokončen již na počátku roku 2011 a od té doby ho navštívilo více než 37 tisíc návštěvníků,
- nejvyšší návštěvnost byla zaznamenána v roce 2013, kdy se na významnou historickou a kulturní památku přišlo podívat 19 880 návštěvníků.
- projekt se pravidelně zapojuje do aktivit jako např. Dny evropského dědictví a komunikačních aktivit Regionální rady Střední Morava.



Arcibiskupský palác Olomouc - zpřístupnění významné kulturní památky pro cestovní ruch Zdroj: <http://www.arcibiskupskypalac.cz>

Integrovaný přístup – doporučení pro nové období 2014+

- Implementace IPRÚ se vyznačovala vysokou chybovostí v předložených projektových žádostech (úspěšnost pouze kolem 50%) – je nutná důslednější práce s předkladateli projektových žádostí naplňujících koncept IPRÚ
- Příliš benevolentní nastavení monitorovacích indikátorů znesnadňuje hodnocení přínosů IPRÚ – přísnější nastavení monitorovacích indikátorů
- Integrovaný přístup vyžaduje vyšší flexibilitu při práci s podnikatelskými subjekty (možnost úpravy finančního a časového harmonogramu apod.) – podnikatelé často odstupují od projektů v pokročilé fázi administrace
- Malý dopad investičních projektů na socio-ekonomický vývoj – propojení investičních projektů s neinvestičními projekty



Děkuji Vám za pozornost

Bc. Radek Strnadel
Úřad Regionální rady