



měsíčník občanů Olomouckého kraje • Náklad 256.000 výtisků do schránek zdarma

Speciální školství umožňuje vzdělání žákům s handicapem



**Veřejná
vodácká
dráha v centru
Olomouce**
strana 4



**Olomoucký
hasič získal
medaili za
zásluhy**
strana 5



Kontinované spotřebiče pro motor: Škoda/Schaeffler Mondeo 1.8-121700 km, emise CO₂ 194-168 g/km, Focus 4.2-6.31700 km, emise CO₂ 105-145 g/km. Zdrojem energie mohou být i jiné příslušné systémy.

Posvitte si na nové vozy

FORD MONDEO a FORD FOCUS



> PŘIJĎTE NA UNIKÁTNÍ PŘEDPREMIÉRU ZCELA NOVÝCH VOZŮ

Exkluzivní předpremiéra očekávaných novinek Ford Mondeo a Ford Focus vám na několik hodin odhalí, co ostatním zůstane prozatím skryto. Přijďte si k nám prohlédnout budoucí krále silnic a udělejte si jasno, co nového vás čeká s vozy Ford. Naplánujte si svoji účast ještě dnes.

ZJISTĚTE VÍCE NA
WWW.POSVITTESI.CZ



Sobota **1. 11. 2014**

Cars Morava

Brněnská 57, Olomouc tel.: 585 757 880 www.cars-morava.cz

RV 140032/1

NAROZENINOVÉ HODY PIVOVARU

SOBOTA 8. 11. 2014 OD 10 HOD.

FARMÁŘSKÉ TRHY, KLASICKY VAŘENÉ PIVO, PIVNÍ PUNČ,
PROHLÍDKA HISTORICKÉ EXPOZICE A MINIPIVOVARU ZDARMA

FRANTIŠEK NEDVĚD SE SKUPINOU TIEBREAK

PŘIJĎTE S NÁMI OSLAVIT VÝROČÍ PIVOVARU LITOVEL A.S.
PRO PRVNÍCH 500 NÁVŠTĚVNÍKŮ OCHUTNÁVKA PIVNÍHO
PUNČE ZDARMA

VÍCE NA WWW.LITOVEL.CZ



RV 140035/1

V Luhačovicích se řešila budoucnost dopravní infrastruktury v regionu

Nedostatečné propojení dopravní infrastruktury se sousedními regiony, kvalita silnic a rozvoj infrastruktury v blízké budoucnosti. Taková byla hlavní témata IV. mezinárodní konference v Luhačovicích. 25. září ji uspořádalo Sdružení pro rozvoj dopravní infrastruktury na Moravě, přičemž hlavním impulsem byl právě stav dopravního propojení na střední a východní Moravě.



Stěžejním tématem konference byla připravenost infrastrukturních projektů pro příští plánovací období EU v letech 2014–2020. V této souvislosti se mluvilo především o koncepčním dokumentu ministerstva dopravy „Dopravní sektorové strategie ČR“. Hlavní diskuze se však vedla také o tom, jak budou naplněny dopravní priority regionu střední a východní Morava. V diskusních příspěvcích zazněla problematika urychlení přípravy a výstavby dálnice D1, rychlostní silnice R49 (CZ) – R6 (SK) Hulín – Fryšták – státní hranice SR – Púchov, rychlostní silnice R55 Otrokovice – Uherské Hradiště – Břeclav, silnice I/35 Valašské Meziříčí – Palačov, I/57 Obchvat Valašského Meziříčí, mo-

dernizace železniční trati Otrokovice–Zlín–Vizovice, modernizace trati Brno–Přerov a dalších infrastrukturních projektů, které ovlivňují socio-ekonomický rozvoj regionu. „Naším společným cílem je zlepšení dopravní dostupnosti regionů Zlínského, Olomouckého, Moravskoslezského i Jiho-moravského kraje. Dobrá dopravní dostupnost je nezbytnou podmínkou pro hospodářské oživení a další rozvoj Moravy postižené mimo jiné vysokou nezaměstnaností. Naši prioritou je především dostavba dálnice D1 v úseku od Lipníka nad Bečvou po Říkovice, stejně tak výstavba rychlostní silnice R35, která je významná pro všechny sousedící kraje,“ uvedl hejtmán Olomouckého kraje Jiří Rozbořil. Aktuálním tématem konference byla současně i rekonstrukce dálnice D1 mezi Prahou a Brnem, která komplikuje a zpomaluje dopravu po této klíčové dopravní tepně směrem na Moravu a z Moravy na Prahu. „Zazněl zde silný apel na technicky promyšlenou a hlavně urychlenou realizaci souboru všech staveb na D1. Tak aby motoristická veřejnost byla ochotna tento přechodný stav uzavíre-
rek a omezení s porozuměním akceptovat,“ doplnil Rozbořil.



Vážení občané,

v měsíci říjnu si připomínáme významný den pro naši zemi. Dne 28. října roku 1918 vzniklo samostatné Československo a pro národy bývalého Rakouska-Uherska se začaly psát nové dějiny.

Přestože náš stát až do dnešních dnů několikrát změnil podobu, názvy i hranice, je třeba si uvědomit, že vyhlášením samostatnosti jsme si upevnili, nebo alespoň měli upevnit, svoji identitu. Chtěl bych dodat, že i svoji pozici vůči Evropě či ostatnímu světu, ale v tomto kroku pořád ještě pokulháváme. A to je škoda.

Jako národ, ale i jako jedinci a občané této země často zapomínáme na důležité a zásadní okamžiky jak v životě společenském, tak v životě každého z nás. Zapomínáme na možnosti svobody, pleteme si demokracii s anarchií a kvůli politickému přesvědčení nebo víře spouštíme často destruktivní kampaně, nesmyslné aféry a války. Jedním z důležitých mužů roku 1918 byl Tomáš Garrigue Masaryk, první prezident samostatného Československa. Často si vzpomenu na jeho slova, že má-li naše demokracie své nedostatky, musíme překonávat ty nedostatky, ale ne překonávat demokracii. Nezapomínejme na svoji historii, važme si možnosti současnosti a myslíme i na dny příští. Každý z nás může v dobrém slova smyslu ovlivnit věci veřejné.

Přeji vám hezké říjnové dny.

Ing. Jiří Rozbořil
hejtmán Olomouckého kraje

Vesnice roku Olomouckého kraje skončila v celostátním klání třetí

Nová Hradečná na Olomoucku získala pomyslný bronz. V celostátním kole soutěže Vesnice roku 2014 se jí nepodařilo překonat vítěznou obec Kateřinice na Vsetínsku a druhý Ořeňov na Žďársku. Letošního 20. ročníku se zúčastnilo

rekordních 306 obcí a vítěz byl vyhlášen při Mezinárodním dětském folklorním festivalu Písni a tancem v Luhačovicích na Zlínsku. O bronzovou příčku v soutěži Vesnice roku 2014 nakonec bojovala Nová Hradečná s třinácti obcemi

ze všech krajů České republiky. Cílem soutěže je vyzdvihnout aktivity obcí, jejich představitelů a obyvatel, kteří se snaží nejen zvelebovat svůj domov, ale rozvíjejí i místní tradice a zapojují se do společenského života v obci.

Měsíčník Olomoucký kraj, periodický tisk. | Vydává Olomoucký kraj ve spolupráci se společností Profi-tisk group.

Adresa vydavatele: Olomoucký kraj, Jeremenkova 40a, 779 11 Olomouc | IČ: 60 60 94 60. | Registrováno pod číslem MK ČR E 13609.

Šéfredaktor: Mgr. Juraj Aláč, redaktor@profitisk.cz.

Adresa redakce: Profi-tisk group s.r.o., Slavonínská cihelna, Kyselovská 125, 783 01 Olomouc-Slavonín

Inzerce: Jana Juráková, jurakova@regvyd.cz, tel.: 773 617 353

Číslo 10, ročník 13 | Olomoucký kraj – periodický tisk Olomouckého kraje. | Toto číslo vychází v Olomouci 16. 10. 2014.

V Prostějově opět jezdí auta Olomouckou ulicí

Správa silnic Olomouckého kraje a město Prostějov 2. října slavnostně otevřely křižovatku prostějovských ulic Olomoucká, Baráková a Sladkovského. Křižovatka se dočkala nového povrchu, semaforů a odbočovacích pruhů. Přibyla také signalizace pro chodce na železničním přejezdu. Stavba, na které se podílely Olomoucký kraj, město Prostějov a Správa železničních dopravních cest, stála celkem čtyřicet milionů korun. »red

Kraj ocenil dárce krve Zlatými kříži

Zlaté kříže Českého červeného kříže za 120 uskutečněných bezplatných odběrů krve převzali v úterý 30. září z rukou náměstka hejtmana Michaela Fischera a prezidenta ČČK Marka Jukla zasloužilí dárce krve. Slavnostní předávání, pod záštitou hejtmana Jiřího Rozbořila, se uskutečnilo v kapli Božího Těla v konviktu a zúčastnilo se ho přes pět desítek dárců. Předávání jako každý rok organizoval Oblastní spolek Českého červeného kříže Olomouc za podpory Olomouckého kraje. »red



Sociální firmy jsou také formou podnikání

Sociální firmy jako fenomén v oblasti podnikání byly tématem semináře, který uspořádal Olomoucký kraj. „Seminář byl velice prakticky zaměřen. Poskytl informace o sociálních firmách z legislativně-právního hlediska, o možnostech financování sociálního podnikání a plánovaných dotačních výzev,“ uvedl náměstek hejtmana Pavel Šoltys. Na programu semináře byla historie sociálního podnikání v České republice, současná situace a podmínky pro sociální podnikání i možnosti podpory ve stávajícím období a v období po roce 2014. Nechyběly příklady sociálního podnikání ze zahraničí a prezentace dobré praxe fungování sociálních firem i v Olomouckém kraji. Ty představily například kavárna PředMěstí ze Šumperka, Krajanka Kroměříž nebo Spolek TREND VOZÍČKÁŘŮ Olomouc. Ze zahraničí se prezentovaly rakouské sociální firmy Volkshilfe Niederösterreich a ALOM & ALOM Manufaktur. »red

V Olomouci může vzniknout umělý vodácký kanál za sto milionů



Olomoučtí vodáci pokročili od plánů směrem k realizaci stavby první plnohodnotné umělé slalomové dráhy na Moravě. Ta by měla vzniknout přestavbou koryta Mlýnského potoka u Galerie Šantovka.

Projekt olomouckého „kanálu“ se díky studii proveditelnosti posouvá z fáze myšlenky a vize do oblasti intenzivní přípravy. „Jde o první vodáckou dráhu uprostřed města a je to první kanál, který bude vybudován v těsné blízkosti památkové rezervace. Studie prokázala, že slalomovou dráhu v dané lokalitě vybudovat lze. Je zde dostatek vody v řece s celoročním průtokem 7 m³/s. Místo má také dostatečný spád s rozdílem hladin více jak 2,5 metru, což je další důležité kritérium. Zmiňované parametry umožňují vznik dráhy o délce 167 metrů. Tato délka je podle pravidel mezinárodní kanoistické federace dostatečnou pro pořádání nejvyšších mezinárodních soutěží,“ popisuje základní parametry stavby předseda oddílu SK UP Olomouc Robert Knebel. Vodácký kanál je v souladu s novým územním plánem. Dostatečně také respektuje vodní živočichy, součástí totiž bude i rybochod.

Slalomová dráha by měla sloužit i veřejnosti

Podle plánů olomouckých vodáků by měl slalomový kanál sloužit nejen sportovcům, ale i studentům a veřejnosti. „Naším ústředním mottem je PŘÍSTUPNOST. Kanál bude po celý den i noc otevřený z obou břehů. Návštěvníci se dostanou do bezprostřední blízkosti proudící vody. Na pravém břehu

vznikne vodácká odpočinková zóna – včetně malé pláže a potůčku na hraní pro děti. Součástí levého břehu budou přírodní tribuny, které současně budou působit jako protipovodňové hráze,“ říká o projektu Jiří Kratochvíl, šéf juniorské reprezentace ČR ve vodním slalomu a sjezdu, bývalý předseda klubu a učitel na katedře rekreologie FTK UP. „Vedle kanálu vyroste zázemí pro vodácký klub, ale také pro širokou vodáckou veřejnost. Areál budou využívat složky integrovaného záchranného systému pro nácvik krizových situací, jakými jsou povodně a další živelní katastrofy. Prostor dostanou i studenti UP ke své výuce a možnost vyzkoušet si divokou vodu ve formě raftingu nebo kajakingu dostanou pod dohledem profesionálních instruktorů doslova všichni, kteří o to projeví zájem,“ dodal Kratochvíl.

Náklady sto milionů, provoz ve stovkách tisíc ročně

Úpravy toku, výstavba zázemí pro vodáky i zajištění dostatku vody napočítali architekti na sto milionů korun. „Dráha bude vybavena reverzní turbínou. Když bude vody v kanálu málo, bude ji čerpat ze spodní části. Naopak když bude průtok dostatečný, bude vyrábět elektřinu,“ říká autor studie architekt David Benda ze studia A2 Architekti s. r. o. Náklady na roční provoz loděnice pak odhaduje na 210 tisíc korun. Vodáci chtějí začít stavět do dvou let. Teď ale musí vyřešit majetkoprávní vztahy dotčených pozemků a sehnat peníze. Ty by mohly získat z dotací EU, ministerstev a podporu slibuje město Olomouc i hejtmanství. »red

Olomoucký hasič obdržel ocenění za pomoc v Srbsku

Jiří Glabazňa, velitel družstva na olomoucké požární stanici, obdržel z rukou hejtmána Olomouckého kraje Jiřího Rozbořila medaili za mimořádný osobní přínos a pomoc srbským oblastem, které v květnu letošního roku postihly povodně. „Rozhodli jsme se předat Medaili Olomouckého kraje za zásluhy o bezpečnost Jiřímu Glabazňovi za vedení odřadu, zajištění bezpečnosti a za spolupráci s orgány krizového řízení v Srbsku,“ uvedl hejtmán Jiří Rozbořil. „Jeho nasazení a pomoc v zahraniční krizové situaci si velice cením,“ dodal.

Odřad s 9 příslušníky, kterému Glabazňa velel, odčerpával vodní lagunu u srbské elektrárny ve městě Lazarevac a u obce Kostolac. Díky jejich úsilí se podařilo udržet obě elektrárny, které dodávaly elektřinu více než milionu lidí, v provozu. Jiří Glabazňa je součástí skupiny styčných důstojníků Hasičského záchranného sboru ČR předurčených k zapojování do mezinárodních záchranných operací.



Jeho úkolem bylo zajišťovat zázemí pro jednotku, komunikovat s místními orgány a zajišťovat efektivní nasazení čerpadla. Srbská strana české hasiče vnímala jako záchranáře a věnovala jim obrovskou pozornost. »red

V Prostějově plánují stavbu nové sportovní haly

Novou multifunkční sportovní halu za zhruba 110 milionů korun plánuje na kraji Prostějova s pomocí státu a radnice postavit společnost TK Prostějov. Hala bude součástí národního olympijského centra zaměřeného na tenis a volejbal, které bylo v Prostějově otevřeno letos na jaře. Většinu nákladů na stavbu multifunkční sportovní haly má pokrýt dotace státu. Prostějovská radnice přislíbila na projekt poskytnout pozemky a formu pomoci zvažuje také Olomoucký kraj. »red

Každý kraj má svého nejlepšího starostu

První ročník soutěže, kterou uspořádal pod záštitou prezidenta Miloše Zemana Svaz měst a obcí ČR, má svoje vítěze. Celkem dvacet představitelů obcí a měst z celé republiky převzalo ceny na Pražském hradě. Cílem soutěže je vybrat starosty a primátory, kteří se v letech 2010–2014 nejvíce zasloužili o rozvoj svého města či obce, zlepšili jejich zázemí, infrastrukturu, životní prostředí, podmínky pro podnikání či informovanost občanů a přispěli tak ke zvýšení kvality života obyvatel České republiky. Nejlepším starostou v kraji se stal Ing. Lubomír Žmolík z obce Lipová-lázně. »red

inzerce



Nejlepší hudební výběr!



Nejlepší rockový výběr

Slečny, dámy a paní. Poslouchejte podzimní Hanou a získejte ceny za STO TISÍC v naší nové soutěži "Buďte krásnější s Rádiem Haná". Wellness, půjčení šatů, solárium fitko, masáže, zdravá výživa a mnoho dalšího. Více ve vysílání Rádía Haná a na www.radiohana.cz

Baví nás bavit vás.



Po dvaceti letech kraj změnil policejního ředitele

Dlouholetý ředitel krajské policie Jaroslav Skříčil rezignoval na svoji funkci koncem září a v uvolněné funkci ho prozatím nahradil jeho dosavadní náměstek Libor Krejčířík. „Aby nedocházelo ke zbytečným prodlevám při výběru, odcházím z funkce ředitele Krajského ředitelství policie Olomouckého kraje k 30. září 2014. Do konce roku budu zařazen na jiné pozici v rámci policie a poté ukončím služební poměr u Policie ČR,“ napsal ve svém prohlášení krajský ředitel Skříčil. „Ve funkci ředitele okresního ředitelství a posléze ve funkci ředitele krajského ředitelství působím 20 let. Je to velmi dlouhá doba, po kterou jsem vykonával funkci ředitele. Tato funkce je po všech stránkách náročná, zodpovědná a značně psychicky vyčerpávající,“ dodal teď už bývalý krajský ředitel.

»red

České filmy jsou k vidění i v Bruselu

Třetím rokem mohou vidět zájemci v Bruselu divácky oblíbené české filmy. Za přispění Olomouckého kraje zde probíhá akce na podporu nejen české filmové produkce, ale i české kultury jako takové. Akce přispívá k zahraniční propagaci Olomouckého kraje, který se tak zviditelňuje i v centru Evropské unie. „V Bruselu žije a pracuje mnoho Čechů, kteří jsou mimo domov již dlouho. Kontakt s rodným jazykem pro ně není v tomto prostředí dlouhodobě samozřejmý. Zviditelňujeme tímto nejen české filmy, ale i Olomoucký kraj jako turisticky lákavou oblast,“ doplnil náměstek hejtmána Michael Fischer. Od začátku roku mohli diváci zhlédnout například filmy Vratné lahve, Lidice, Občanský průkaz, Dědictví, Díky za každé nové ráno či Karamazovi a další je čekají v podzimních měsících. O příznivce českého filmu navíc v Bruselu není nouze, v předchozích ročních bylo pravidelně vyprodáno.

»red

Krizové centrum pomáhá lidem v nouzi

Už pátým rokem funguje při olomoucké Charitě krizové centrum. V průběhu uplynulých let zde službu vyhledaly stovky klientů. Někdy se jednalo o jednotlivce, jindy přišli rodiče i s dětmi, vždy však šlo o akutní problémy a bylo nutné urychleně poskytnout psychickou i sociální podporu přichozím lidem.

Krizové centrum je zařízení svého druhu v Olomouci a Olomouckém kraji ojedinělé. Je k dispozici lidem v akutní krizi v nepřetržitém provozu 24 hodin denně, 365 dnů v roce ve dvou formách, ambulantní a pobytové. Zařízení má k dispozici lůžkovou část pro ty, kteří se nemohou vrátit do svého bydliště. Doba přechodného pobytu se může pohybovat od 1 do 5 dnů, v odůvodněných případech může být prodloužena o dalších 5 dnů. Služby jsou nabízeny zdarma. „Naše služby jsou určeny lidem, kteří se náhle ocitnou v obtížné stresující situaci, kterou vnímají osobně jako ohrožující a nedokážou ji sami zvládnout, a nemají nikoho, kdo by jim mohl pomoci. Příčin je celá řada: jedná se často o různé typy násilí – v rodině mezi jejími členy, ale i mimo ni, pronásledování cizími osobami, náhlé zhoršení psychického stavu duševně nemocných vlivem nepředvídané události, náhlá ztráta bydlení nebo může být důvodem i to, že starší člověk si nepamatuje cestu do svého domova. Pomoc vyhledávají lidé různého věku od mladých až po seniory,“ upřesňuje poslání krizového centra vedoucí Jana Haasová. Do centra



přicházejí lidé nejen přímo z Olomouce, ale z celého kraje a ihned se jim věnují proškolení pracovníci. „V prvé řadě nám jde o snížení emočního napětí člověka, o jeho psychické uvolnění a následně o společné hledání možností, jak se jedinec z obtíží může dostat. V ambulantní formě je pomoc poskytována i anonymně, tzn., že přichází člověk pracovníkovi nemusí sdělit své jméno ani adresu svého bydliště, což je velmi důležité pro ty, kteří mají obavu sdělit přesné informace o své osobě, pro které je sdělování citlivých okolností života velmi nepříjemné,“ dodává Jana Haasová. Pracovníci jsou schopni pomoci lidem v krizi i po telefonu, dokonce mohou za nimi vyjet do terénu v Olomouci a okolí. Další informace o krizovém centru najdete na www.krize.charita.cz.

»red

Střední školy v Olomouckém kraji nabídnou nové obory vzdělání

Zcela nové studijní obory by mohly od příštího školního roku nabídnout žákům devátých tříd střední školy zřizované krajem. Pokud změny zápisu v rejstříku škol a školských zařízení schválí ministerstvo školství, půjde v některých případech o nové obory nejen v Olomouckém kraji, ale vůbec na Moravě. „Mezi obory podpořené k zápisu patří například zpracování usní, plastů a pryže na Střední průmyslové škole strojnické v Olomouci. Dále jsme vybrali obory jako je včelař, zahradník, lesní mechanizátor a umě-

leckořemeslné zpracování kovů, které nabídne Střední škola gastronomie a farmářství Jeseník,“ uvedl náměstek hejtmána pro oblast školství Zdeněk Švec. Zařazení nových oborů vychází jednak z požadavků škol a jednak jsou reakcí na výsledky jednání s úřady práce, zástupci okresních hospodářských a agrárních komor či firem v regionu. „Žádost podpořily firmy, jako je Hella Autotechnik Mohelnice, MUBEA Prostějov, Miele technika Uničov nebo United Polymers Hranice. Kladné stanovisko k zápisu oborů vzdělání

vydaly současně i Úřad práce v Olomouci a Krajská hospodářská komora Olomouckého kraje,“ doplnil náměstek hejtmána Švec. Tak trochu raritou v našem regionu bude na Střední škole gastronomie a farmářství v Jeseníku obor včelař. Toto řemeslo se v České republice vyučuje pouze ve třech krajích. „Zařazením nového oboru se rozšíří nejen vzdělávací nabídka o další významný zemědělský obor, ale také se výrazně zvýší uplatnitelnost absolventů středních škol v okrese Jeseník,“ dodal náměstek Švec.

»red

Představujeme vám – mikroregion Němčicko

Němčicko je mikroregionem střední velikosti, rozprostírá se přibližně na 85 km². Od roku 1999 je to dobrovolný svazek 16 obcí s 9561 obyvateli z okresu Prostějov. Sídlem mikroregionu jsou Němčice nad Hanou. Mezi logické souvislosti, proč tento mikroregion vznikl, patří nejen geografická blízkost a propojenost kulturně-historických tradic, ale také řešení podobných problémů. Podrobnosti shrnuje předseda mikroregionu Němčicko a starosta obce Mořice Jaroslav Knap.



■ Barokní kostel sv. Ondřeje v Pavlovicích u Kojetína | Foto: archiv

v investičních záměrech, ale i ohledně kulturně společenského života v regionu.

**Jak jste s plněním cíle spokojeni?
Co považujete za největší přínos pro obce?**

Nedávno jsme slavili 15 let trvání mikroregionu. Když jsme začínali, pořídili jsme si geoinformační systém ISIS, který v té době žádné obce neměly. Podařilo se nám společně vyřešit značení cyklostezek, opravy malých sakrálních staveb v katastrech. Největším úspěchem je asi projekt IKT - přivedení páteřní internetové sítě do regionu, jejíž součástí bylo i napojení obecních úřadů a mateřských a základních škol k internetu. Před sedmi lety jsme byli jedni z prvních v republice, komu se to podařilo.

Společné problémy, společné úspěchy. Daří se sdružovat obyvatele obcí společensky?

Společné řešení problémů obcí zvládáme mnohem lépe. Momentálně řešíme problematiku autobusové dopravy v mikroregionu. Stejně důležitá je ale i rovina kulturně společenská, kdy pořádáme společné akce. Například soutěžní odpoledne Mikroregion se baví nebo cyklojízdu Na kole mikroregionem, které se

letos zúčastnilo 600 cyklistů. Z dalších akcí bych namátkou zmínil Veteránem mikroregionem, Den hudby v Němčicích a Revival festival v Mořicích.

**Co je nejzajímavější v mikroregionu?
Proč a kam by měli lidé přijet?**

MR Němčicko je domovem nádherné přírody a řady historických památek a pamětihodností. V letošním roce jsme vydali soubor pohlednic se zajímavými místy mikroregionu. Každá obec má co nabídnout. Například Mořice jsou pyšné na svůj mokřad Mokroš, ve Vitčickém rybníku žijí chráněné druhy obojživelníků. V Němčicích nad Hanou můžete navštívit původní kostel z 15. století nebo unikátní hrobku v Dobromilicích. Naš kraj je bohatý na cyklotrasy – společně s množstvím turistických zajímavostí představuje pravý cykloturistický ráj.

A jaké jsou aktuální plány mikroregionu do budoucna?

Protože končí volební období, bude volba i nového předsedy mikroregionu. Plánovat další projekty budeme až potom. O osud Němčicka se ale nebojím, mikroregion našeho typu bude určitě fungovat úspěšně dál. »red



■ Dřevěná trámová rozhledna v blízkosti obce Srbce | Foto: archiv

Co bylo impulsem pro vznik mikroregionu Němčicko a jaké byly jeho cíle?

Impulsem vzniku MR Němčicko byly ekonomické tlaky. Před 15 lety jsme cítili, že když se okolní obce spojí, lépe dosáhneme na různé dotační tituly a bude tak jednodušší splnit naše investiční záměry. Začínalo nás patnáct obcí, později se přidaly Tvorovice. V průběhu času se vytvořila pracovní skupina, která se pravidelně schází. Předáváme si informace a plánujeme společné postupy nejen



■ Biokoridor Mokroš u Mořic | Foto: archiv

Tipy pro návštěvu mikroregionu Němčicko:

Mořice – mokřad Mokroš, **Dobromilice** – kostel Věch svatých, **Doloplazy** – barokní zámek a zámecký park, **Hruška** – kostel sv. Jana Nepomuckého, **Tištín** – barokní kostel sv. Petra a Pavla, **Tvorovice** – chovný rybník, **Vitčice** – rozhledna s výhledem na střední Hanou, Chříbské pohoří a Dražanskou vrchovinu.

Obce mikroregionu:

Dobromilice, Doloplazy, Dřevnovice, Hruška, Kovalovice-Osíčany, Mořice, Němčice nad Hanou, Nezamyslice, Pavlovice u Kojetína, Pivín, Srbce, Tištín, Tvorovice, Víceměřice, Vitčice, Vrchoslavice.

Připravujte magazín s námi

V listopadovém čísle magazínu Olomoucký kraj představíme mikroregion Jesenícko.

Pokud nám chcete něco zajímavého o regionu sdílet, poslat fotografii nebo upozornit na nějakou akci v mikroregionu, dejte nám vědět nejpozději do 7. listopadu na e-mail redaktor@profitisk.cz.

Speciální školství pomáhá žákům s různým postižením

Ani zraková či sluchová vada, porucha chování nebo tělesné či jiné zdravotní postižení nezbavuje děti nároku na plnohodnotné vzdělávání. Speciálním pedagogickým zařízením, která ho dětem umožňují, proto Olomoucký kraj věnuje velkou pozornost.

Hejtmanství podporuje zachování systému speciálního školství v jeho současné podobě, tak aby fungovalo paralelně s hlavním vzdělávacím proudem. Cílem je zajistit vzdělávání všem dětem takovou formou a v takovém typu školy, která je pro ně s ohledem na jejich případné speciální vzdělávací potřeby nejvhodnější.

Kroky k integraci dětí s handicapem vedou přes nová zařízení i úpravy stávajících

Významnou událostí v nedávné minulosti bylo dokončení výstavby nového objektu v Olomouci-Hejčíně, který bude sloužit jako centrum poskytující komplexní péči v průběhu vzdělávání nevidomým a slabozrakým dětem



■ Pedagogičtí asistenti, rodiče i učitelé tvoří jeden tým.

Foto: archiv

a žákům. Před dvěma lety v tomto objektu zahájila výuku Základní škola a Mateřská škola prof. V. Vejvodského, která sem byla přemístěna z Litovle. Součástí komplexu je například speciální prostor pro výuku prostorové orientace a samostatného pohybu osob se zrakovým postižením, speciální pedagogické centrum nebo internát.

„V průběhu několika posledních let došlo ve školách zřizovaných Olomouckým krajem k postupnému odstraňování prostorových bariér. V rámci různých rekonstrukcí byla



■ Jednou z osvědčených metod je muzikoterapie.

Foto: MŠ Blanická

vytvořena WC pro vozíčkáře, plošiny a nájezdy. Snažíme se, aby byly školy lépe přístupné dětem s handicapem,“ říká náměstek hejtmána Zdeněk Švec. Stavebními úpravami prošlo olomoucké Gymnázium Čajkovského, Střední škola sociální péče a služeb v Zábřehu, základní škola v Uničově na Šternberské ulici, Střední odborná škola v Šumperku nebo zábřežská střední škola, základní škola, mateřská škola a dětský domov i několik dalších. Na rozvoj speciálního školství Olomoucký kraj přispívá také prostřednictvím grantových projektů realizovaných v rámci globálních grantů Olomouckého kraje – Rovné příležitosti dětí a žáků ve vzdělávání v Olomouckém kraji.

Dětem pomáhají pedagogičtí asistenti, letos jich bude 500

Olomoucký kraj je zastáncem smysluplné integrace, a to vždy ve škole, která je pro dítě, žáka nebo studenta formou vzdělávání nejvhodnější. Prioritou je vytvořit vhodné podmínky pro postižené dítě – ale tak, aby jeho zařazení do vzdělávání nebylo současně na újmu ostatním dětem. Cestou podpory začleňování dětí se speciálními vzdělávacími potřebami do hlavního vzdě-

lávacího proudu jsou jednak systémová řešení v oblasti speciálního školství, ale především každoroční nárůst pedagogické asistence. Požadavky na jednotlivé asistenty musí schválit krajský úřad a na jejich činnost také uvolňuje školám finanční prostředky ve formě příspěvku na plat asistentů pedagoga. Zatímco ve školním roce 2006/2007 bylo formou asistenta pedagoga pro děti a žáky se zdravotním postižením nebo znevýhodněním ve školách zřizovaných obcemi nebo Olomouckým krajem



■ Canisterapie v MŠ Blanická Olomouc. Foto: MŠ Blanická

podpořeno 228 tříd, v roce 2014/2015 to bude už asi 500 tříd. „Toto číslo neustále narůstá, protože i v průběhu roku ředitelé škol podávají žádosti o asistenta-pedagoga pro třídy, ve kterých u dětí a žáků byly speciální vzdělávací potřeby nově zjištěny nebo do školy přestou-

pilo dítě z jiné školy," upřesňuje nárůst počtu asistentů Zdeněk Švec.

Základem je včasná péče – speciální školky přizpůsobují metodiku potřebám dítěte

Specializovaná zařízení používají odlišné metody vzdělávání a výuky než klasické školky a školy. Jedním ze specializovaných zařízení pro výchovu a vzdělávání dětí s těžkým zdravotním postižením v Olomouckém kraji je mateřská škola na Blanické ulici v Olomouci. Je samostatnou příspěvkovou organizací, která poskytuje předškolní vzdělávání dětem s autismem nebo jiným zdravotním postižením. Jde o modelové zařízení, ve kterém nosnou linii tvoří komunikace a velmi úzká spolupráce s rodinou. Zařízení bude v těchto dnech certifikováno na metodu Kids Skills.

Aby výuka byla pro děti zajímavá a v některých případech vůbec dostupná, mají speciální školy k dispozici mnoho kompenzačních a rehabilitačních pomůcek, využívají různých terapií, jakými jsou muzikoterapie, canisterapie, hipoterapie, míčková facilitace, orofaciální stimulace, ale i mnoho dalších. Uvolnění, uklidnění, odstranění strachu, vyvolání pocitu jistoty, ale sou-



■ Snoezelen v základní škole a mateřské škole v Mohelnici.

Foto: archiv

časné aktivizaci, probouzení zájmu, řízení a uspořádávání podnětů a zajištění nových zkušeností umožňuje snoezelen, který při terapii využívá např. i základní a mateřská škola v Mohelnici. Je to speciální místnost sloužící k poskytnutí pozitivně laděného prostředí, které může mít relaxační, poznávací a interakční účinky. Nabízí poznání odlišných senzorických zkušeností, atmosféru vzájemné důvěry a uvolnění. Cílem využití tohoto stimulačního a relaxačního prostředí je zprostředkovat dětem nové prožitky a uspokojit jejich individuální potřeby. Umožňuje rozvoj a stimulaci všech smyslů. Pro rozvoj zrakových vjemů slouží různá světelná zařízení, pro stimulaci sluchového vnímání mohou učitelé pracovat s reprodukcí hudby a různými hudebními nástroji. Pro stimulaci čichu pak s oleji a esencemi. K rozvíjení a stimulaci hmatového vnímání mají děti k dispozici terapeutické polštáře, polohovací pomůcky, různé předměty a hračky. Může být stimulována i chuť. Pobyť v prostorách snoezelenu působí na zdraví dětí velmi efektivně.

Poradna propojí práci odborníků napříč krajem

Sdílení zkušeností a poznatků, širší spektrum poskytovaných služeb a poradenství nebo jejich koordinace v rámci různých ústavů a středisek. K celkovému zlepšení úrovně poskytování školských služeb má výrazně přispět i zřízení jednoho speciálně pedagogického centra s celokrajskou působností – Pedagogic-

ko-psychologické poradny a speciálně pedagogického centra Olomouckého kraje U Sportovní haly. „Vizi do budoucna, kterou by tato organizace měla naplňovat, je vytváření integrovaných pracovišť, kde budou odborníci poskytovat své služby klientům s různými typy zdravotního postižení – například mentálního, tělesného, s poruchami autistického spektra, kombinovaného, a to v pobočkách ve všech částech našeho kraje. Propojování činností poradny, ale také úzká spolupráce se středisky výchovné péče, střediskem sociální prevence, s diagnostickými ústavy a školními poradenskými pracovišti, včetně iniciace společných setkání ředitelů těchto pracovišť, je motivováno snahou o koordinaci činností, prostupnost informací a snahou o podporu vzniku sekcí odborníků zabývajících se obdobnou problematikou,“ vysvětluje pozitiva specializované poradny náměstek Švec.

»red



■ Hipoterapie je u dětí velmi oblíbená.

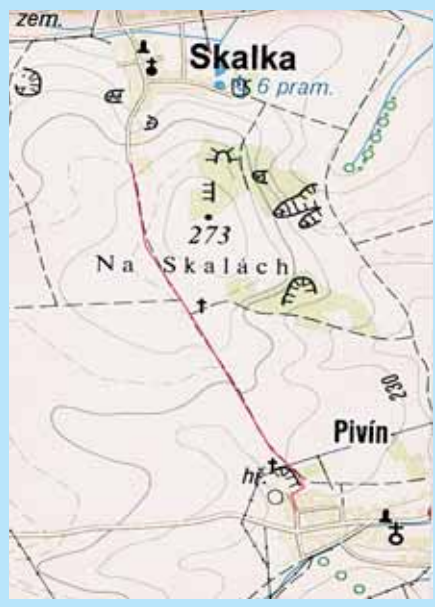
Foto: MŠ Blanická

Zajistit kvalitní speciálně pedagogickou podporu, zachovat její rozsah a postupně ještě více zvyšovat kvalitu služeb pro žáky se speciálními vzdělávacími potřebami patří k dlouhodobým prioritám zřizovatele, Olomouckého kraje. Ten v současné době zřizuje v oblasti speciálního školství 35 příspěvkových organizací, které zahrnují:

- pedagogicko-psychologickou poradnu se 7 místy poskytování školských služeb,
- 5 speciálně pedagogických center,
- 14 mateřských škol,
- 21 základních škol,
- 10 středních škol,
- 12 dětských domovů.

Obce Pivín a Skalka spojí nová silnice

Olomoucký kraj poskytne finanční příspěvek na vybudování obslužné komunikace mezi obcemi Pivín a Skalka na Prostějovsku. Půjde o vůbec první spojnici mezi oběma obcemi. „Pivín a Skalka dlouhodobě usilují o vybudování obslužné komunikace, která by nejkratší cestou spojila obě obce. Nová silnice jistě zlepší jak historicky danou vzájemnou vazbu, tak především zkvalitní dostupnost pro místní obyvatele,“ uvedl hejtman Jiří Rozbořil. Půjde o vybudování zcela nové komunikace a celkové náklady přesáhnou 7 milionů korun. Kraj ze svého rozpočtu uhradí polovinu potřebné částky – konkrétně 3,53 milionu korun. Stejným, tedy padesáti-procentním, poměrem se na financování budou podílet i Pivín a Skalka. Každá obec po hranici svého katastrálního území. Nová obslužná komunikace bude mít necelé dva kilometry. Obnovit historické spojení mezi Skalkou a Pivínem se neúspěšně snažili předkové obou obcí už po několik desetiletí. »red



Na Jesenicko putují peníze z evropských fondů



Více než 70 milionů korun bude rozděleno na projekty rozvoje cestovního ruchu na Jesenicku. Takové rozhodnutí schválil Výbor Regionální rady regionu soudržnosti Střední Morava a evropské peníze přispějí ke zvýšení atraktivity tohoto území pro turisty. Jedná se přitom o jednu z posledních šancí, jak využít evropské dotace z programového období 2007–2013.

O dotace se mohly ucházet projekty v rámci Integrovaného plánu rozvoje území Jesenicka. S vyhlášením této výzvy se přitom původně nepočítalo, nicméně z důvodu nevyužití peněz vyčleněných na vybudování jesenického aquaparku zůstalo k dispozici 80 milionů korun. Půlku z této částky vyhrazené na projekty z Jesenicka výbor regionální rady schválil již v dubnu, o zbylé částce rozhodoval na svém zářijovém zasedání. „Rozhodli jsme se, že nevyužití peníze ponecháme na Jesenicku. Rozvoj tohoto území považujeme za klíčový,“ říká Jiří Rozbořil, olomoucký hejtman a předseda Výboru Regionální rady regionu soudržnosti Střední Morava.

Výborem regionální rady bylo k dopracování schváleno celkem 12 projektů z oblasti cestovního ruchu. Největší dotaci, v celkovém součtu téměř 20 milionů korun, si připíše město Jeseník, které díky tomu může realizovat 3 projekty. Záměrem jesenické radnice je modernizace letního koupaliště, rekonstrukce kolonády v lázních a vybudování turistického parkoviště u jesenického muzea. Shodně po 10 milionech pak získaly projekty mikroregionu Jesenicko, které nesou název Aktivní Jesenicko a Bělá v pohybu a jejichž realizátorem je obec Bělá pod Pradědem. ROP Střední Morava, jehož prostřednictvím jsou čerpány finanční prostředky z Evropského fondu pro regionální rozvoj na území Olomouckého a Zlínského kraje, měl v programovém období 2007–2013 k dispozici více než 18 miliard korun. V oblasti cestovního ruchu již bylo z dotací ROP Střední Morava podpořeno 320 projektů za více než 3 miliardy korun, z toho 160 projektů za 1,6 miliardy korun je realizováno na území Olomouckého kraje. »red

VOLNÁ VSTUPENKA



STAVOTECH
stavební a technický veletrh

MODERNÍ DŮM

OLOMOUC
Výstaviště Flora
6. – 8. listopadu
ČTVRTEK, PÁTEK 9-18 HODIN
SOBOTA 9-17 HODIN

SOUČÁSTÍ JSOU:



EK ENERGIA
výstava a konference pro úspory energie
a využití obnovitelných zdrojů energie



MORAVSKÁ DŘEVOSTAVBA
moravská výstava a konference
na téma dřevěné stavění

OLOMOUCKÉ DNY ARCHITEKTURY A STAVEBNICTVÍ
multizánrová akce s cílem propagace
a popularizace architektury a stavebnictví

RegionInvest
krajská přehlídka investičních příležitostí,
prezentace měst a obcí Olomouckého kraje

Podrobný program na www.omnis.cz





Kraj bude prezentovat investiční projekty na veletrhu RegionInvest

Rozvoj podnikání, propagace investičních příležitostí i představení realizovaných investičních záměrů ukáže Olomoucký kraj v rámci veletrhu podzimní etapy Stavotech – moderní dům. Ve dnech 6.–8. listopadu bude na olomouckém výstavišti Flora prezentovat také úspěchy letošního ročníku soutěže Vesnice Olomouckého kraje. V rámci sekce RegionInvest budou spoluvystavovateli hejtmánství také města Olomouc, Prostějov, Jeseník, Litovel a Šternberk. Pro návštěvníky budou připraveny letáky o aktivitách v kraji, informační brožury a publikace a také tipy na aktivní využití volného času. Pro čtenáře magazínu Olomoucký kraj je k dispozici jedna vstupenka zdarma. »red

Letošní Blues Alive v Šumperku nabídne víc než jen blues

Přes dvacet kapel a hudebníků nabídne od 14. do 16. listopadu v Šumperku devatenáctý ročník mezinárodního festivalu Blues Alive, který patří k největším středoevropským přehlídkám svého žánru. Letos poprvé zazní i písně temného ražení, garážový rock a hodně alternativní country.

„Díky státnímu svátku 17. listopadu jsme letos nově připravili místo dvou tři hlavní večery - od pátku do neděle,“ říká na úvod ředitel festivalu Vladimír Rybička. K hlavním letošním lákadlům bude patřit úvodní koncert věnovaný bluesové legendě Muddymu Watersovi, dále vystoupení zpěváka a hráče na foukací harmoniku John Németha a jedna z nejvýznamnějších osobností současného blues, Otis Taylor, který přijede s novou kapelou. Muddymu Watersovi a jeho písním bude pódium velkého sálu Domu kultury v Šumperku patřit v pátek 14. listopadu. Bluesman zemřel v roce 1983, v samostatných blocích a při závěrečném jamu vystoupí jeho dva hudební aktivní synové Mud Morganfield a Big Bill Morganfield. „Doprovodí je český Marcel Flemr Band, který vystoupí i v úloze předkapely s několika domácími hosty,“ říká dramaturg Ondřej Bezr. Na sobotní večer je připraven výlet na sever do Skandinávie – zahraje zde finské duo Black River Bluesman and Bad Mood Hudson a norská kapela Thornbjorn Risager and The Black Tornado. V roli hlavní hvězdy večera vystoupí držitel mnoha bluesových ocenění, americký zpěvák a hráč na foukací harmoniku John Németh. Festival v neděli 16. listopadu uzavře Otis Taylor, jedna z nejvýznamnějších osobností současného



■ Mud Morganfield (USA) & Big Bill Morganfield (USA)

| Foto: bluesalive.cz

blues. „V Česku už dvakrát s úspěchem koncertoval, tentokrát ale přijede s nově obsazenou kapelou a velkou, emočně mimořádně silnou show,“ vysvětluje Ondřej Bezr. Před ním zahraje například mladý americký kytarista Mike Zito, který bude na turné nejen se svou kapelou, ale také se zvláštním hostem, talentovanou zpěvačkou a kytaristkou Samanthou Fish. K tradičním součástem festivalu patří noční jamy a afterparty v místních pivnicích nebo projekce filmu v kině Oko (tentokrát snímek V nitru Llewyna Davise bratří Coenů). Festival Blues Alive podporuje také Olomoucký kraj a Ministerstvo kultury ČR. Další podrobnosti najdete na www.bluesalive.cz. »red

inzerce

SIMPLY CLEVER

ŠKODA



VAŠE ZIMNÍ PLÁNY ZAČÍNÁJÍ U NÁS



Dny výhodné zimní péče u AUTO Hlaváček a.s.

Užívejte si na svých cestách sníh, mráz náledí! Připravte svůj vůz značky ŠKODA na zimní sezonu v našem autorizovaném servisu. Zkontrolujeme funkčnost topení, částí podvozku a důležitých prvků elektrické instalace. Právě nyní u nás za výhodné ceny pořídíte také **kompletní zimní kola** včetně **ŠKODA Pneugarance na 3 roky**. Navíc s námi jednoduše vyřešíte **přezutí** na zimní kola. **Zimní servisní prohlídky probíhají ve všech našich pobočkách v termínu 13. 10. 2014–30. 11. 2014**

Váš autorizovaný servisní partner ŠKODA:

AUTO Hlaváček a.s.

Týnecká 669/5, 779 00 Olomouc-Holice
Tel.: 585 151 051, www.hlavacek.cz

AUTO Hlaváček a.s.

Svatoplukova 14/963, 784 01 Litovel
Tel.: 585 341 810

auto  **hlaváček**

Školáci budou soutěžit na téma veřejné dopravy

Koordinátor Integrovaného dopravního systému Olomouckého kraje připravil na podzim soutěž pro základní školy.

Děti se do ní zapojí kreslením obrázků, vymyšlením sloganu a odpovídáním na otázky týkající se dopravy. O vítězství soutěžních týmů budou rozhodovat návštěvníci webových stránek.

Pro výtvarnou část soutěže byla vybrána témata „Jak jezdím bezpečně do školy“ a „Jak se bude jezdit v roce 2050“. Žáci mohou ztvárnit své představy do obrázku formátu A3. Kdo nebude chtít malovat, může se do soutěže zapojit vymyšlením sloganu na téma „Integrovaná doprava, veřejná doprava, cestování hromadnými prostředky v Olomouckém kraji“. Součástí soutěže bude také odpovídání na kvízové otázky orientované na dopravu. Organizátoři pro děti připravili dotazy týkající se historie dopravy, integrovaného dopravního systému a bezpečnosti silničního provozu. O výtvarných pracích a mottech bude následně možné na webu hlasovat, takže v celkovém pořadí bude hrát velkou roli, jakou oblibu získají u veřejnosti. Soutěž bude probíhat od 6. do 26. října, poté začne hlasování na webu trvající do 9. listopadu 2014. Soutěž je koncipována jako týmová. Za každou školu se bude moci zúčastnit jeden tým složený z 35 žáků. Na vítěznou skupinu čeká autobusový zájezd na některé ze zajímavých míst v Olomouckém kraji a věcné ceny. Podrobnosti k soutěži zájemci najdou na adrese www.soutez.kidsok.cz. »red



Legendární Rosnička je zpátky v Olomouci



■ Lokomotiva Rosnička parkuje vedle historické lokomotivy Kremák.

| Foto: archiv

Zelená parní lokomotiva, jejíž provoz je úzce spjatý s Olomoucí, je po několika měsících v domácím depu. Do olomouckého Muzea drážní historie se vrátila z muzea v Lužné u Rakovníka, kde podstoupila velkou rekonstrukci parního kotle. Od roku 2009 do letošního roku se podařilo Nadaci okřídlené kolo získat pomocí veřejné sbírky více než čtyři sta tisíc korun, další peníze na opravy poskytlo ministerstvo dopravy a Depo historických vozidel. Parní lokomotivu s číslem 464.202 vyrobili v roce 1956 v Plzni a je posled-

ním typem parní lokomotivy vyrobené pro Československé státní dráhy. Přes plánovanou výrobu několika desítek kusů byly nakonec vyrobeny jen dva prototypy. Na začátku svého provozu vozila Rosnička osobní vlaky z Jihlavy do Brna, Znojma a Prahy. Od roku 1972 zůstala v olomouckém depu a jezdila na tratích do Krnova a Nezamyslic. Nejbližším termínem, kdy Rosnička opět vyrazí na koleje, bude Mikulášská jízda na trase Olomouc – Mohelnice – Zábřeh na Moravě – Šumperk – Uničov – Šternberk. »red

Capoeiristé si přivezli z mezinárodních závodů dvě medaile

Koncem září se konalo v Liberci otevřené mistrovství v capoeiře spojené se seminářem a oslavou 14. výročí vzniku klubu. Třídenní akce se zúčastnila asi stovka capoeiristů z celé České republiky a Slovenska. V závodech měl olomoucký klub zastoupení pouze ve dvou kategoriích – děti A a dospělí B. V obou kategoriích postoupili až do semifinálových kol všichni olomoučtí závodníci. Na třetím místě nakonec skončil Jan Křenek, který v kategorii dospělých předvedl čistou techniku a plynulost pohybů, a i přesto, že byl po nemoci, podal skvělý výkon. V kategorii dětí závodili dva olomoučtí borci. Jindřich Kopa obsadil 5. místo a jeho týmový kolega Karel Lupuliak se probojoval do finále, kde získal stříbrnou medaili. Tato byla pozvánkou na listopadové 4. mistrovství Evropy v Liberci, kde tak bude mít i Olomouc svá želízka v ohni. Capoeira je brazilské bojové umění připomínající pohybovým stylem tanec s akrobatickými prvky, doprovázené původní hudbou. »red



Vědecká knihovna v Olomouci ukáže historické vnímání lidského těla

Nejstarší tištěnou anatomii člověka, první dílo moderní oftalmologie nebo přelomové práce Andrey Vesalia, který položil základy dodnes platného anatomického systému. To jsou jen některé z knih, s nimiž se může seznámit návštěvník výstavy *Lidské tělo, Anatomie člověka* v tiscích 15–18. století.

Výstava vznikla jako společný projekt Vědecké knihovny v Olomouci a její partnerské instituce z Polska, Veřejné vojvodské knihovny im. Emanuela Smółky v Opoli, a je pořádána při příležitosti výročí 500 let Vesaliova narození. Expozice prostřednictvím prvotisků a starých tisků z fondů knihoven přibližuje vývoj zobrazování lidského těla od 15. století po osvětenství.

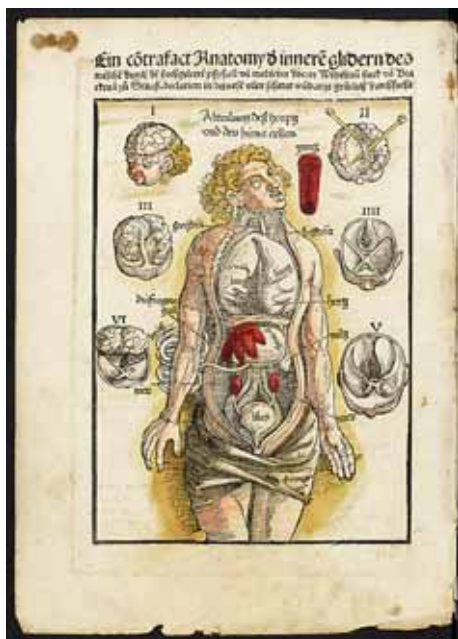
Vybrané dokumenty ilustrují proměnu vnímání, chápání a zobrazování organismu, která šla ruku v ruce s roz-



■ Figura zraněného muže se v tomto provedení poprvé objevuje u Hanse Gersdorffa v knize *Feldbuch der Wundartzney* z roku 1517. Figura zraněného muže z roku 1517. Na těle je zasažena sečnými a bodnými zbraněmi, palicemi, na hlavě kamenem a na rozdíl od starších medicínských děl jsou zde poprvé na těle zobrazeny také dělové koule a kulky, tedy jde o zobrazení střelných poranění. Ilustrace byla připisována Johannu Ulrichu Wechlinovi. | Foto: VKOL

vojem lékařství. Nejstarší tištěnou anatomii je práce Johanna Kethama *Fasciculus medicine* zhotovený v roce 1491 v Benátkách. Spis byl velmi častou pomůckou při výuce medicíny a jeden exemplář prvního vydání tohoto tisku uchovává také Vědecká knihovna v Olomouci.

Návštěvník výstavy se může seznámit s více než třemi desítkami osobností historického vývoje. Při jejich výběru byl kladen důraz na bohatý obrazový doprovod, expozice je proto přístupná skutečně každému. Výstavu v galerii Biblio Vědecké knihovny v Olomouci je možné zhlédnout od 7. října do 15. listopadu. »red



■ Kolorovaný dřevorez mužského těla od hlavy po kolena, s rouškou kolem boků. Hrudník a břišní dutina jsou rozříznuty, takže jsou vidět vnitřní orgány. Jde o typický středověké anatomické zobrazení orgánů ve třech dutinách. | Foto: VKOL

inzerce

Nejnovější outdoorové filmy se představí v rámci festivalu

Dvanáctý ročník Mezinárodního festivalu outdoorových filmů bude zahájen v Ostravě, odkud se pak rozjede do 40 měst České a Slovenské republiky. V Olomouci bude probíhat od 20. do 23. října již tradičně v kině Metropol. Slavnostní zahájení olomoucké části se bude konat v pondělí 20. října a svou účastí jej přijede podpořit sám ředitel festivalu Jiří Kráčalík. V rámci večera pak vystoupí také zakladatel bubenické skupiny Jumping Drums Ivo Batoušek. Letos se, kromě klasických filmových bloků, mohou návštěvníci festivalu těšit také na doprovodný program – besedu s Jiřím Kráčalíkem o dobrodružné cestě nespoutanou Namibií a po celou dobu festivalu trvající výstavu lezeckých fotografií bohumínské horolezce Petra Piechowicze. Festival outdoorových filmů si za dvanáct let své existence vybudoval dobré jméno a kvalitní obsahová skladba láká i jiné skupiny diváků než jeho tradiční příznivce. V letošním roce organizátoři outdoorové filmy nabídnou také základním a středním školám v rámci vzdělávacích aktivit. »red

Minulostí házené si projdete ve Vlastivědném muzeu v Olomouci

Příběhy házené / Od terčové k handballu je výstava, která veřejnosti nabízí pohled do historie jednoho z nejpobulárnějších sportovních odvětví. Po Velké fotbalové výstavě (2012) a výstavě 60 let ženského volejbalu v Olomouci (2013) se „své“ výstavy dočkali i příznivci házené. „Olomoucká celostátní premiéra putovní výstavy Příběhy házené / Od terčové k handballu bude na nemalém výstavním prostoru prezentovat úspěchy, kterých v minulosti i současnosti dosáhli házenkáři a házenkářky klubů házené-handballu v olomouckém regionu. Měla by to být i pocta mnoha bezejmenným funkcionářům, bez kterých by házená-handball zůstala jen prázdným slovem,“ objasnil koncepci výstavy její autor Antonín Staněk, viceprezident Českého svazu házené a předseda Komise pro podporu a rozvoj regionů ČSH. Výstava bude mít na každé své zastávce dvě části: celostátní a regionální. Výstava v olomouckém Vlastivědném muzeu potrvá do konce listopadu, více informací na www.vmo.cz. »red

 RD RÝMAŘOV Největší výrobce domů v České republice.

Ceny domů na klíč již od
1 795 000 Kč


(včetně DPH, základové desky, dopravy a komína zdarma)

Navštivte vzorový dům v Hněvotíně, volejte 775 910 966

www.vzorovydomolomouc.cz



Bavte se s námi – křížovka o ceny

BO, DU, NIE, SUOMI	SBIRKA STAROPER- SKÝCH POSVAT- NYCH TEXTŮ	JÍZDENKA	1. ČÁST TAJENKY	SPISOVÁ ZNAČKA	AVESTA, STRDIMIL, YEAR- BOOK	FINSKO	VLASTNÍ IRMĚ	ŘÍMSKÝ 55	PŘED- LOŽKA	MRAVNÍ ZÁKLADY	ANAA, AVOIR, BOM, ISP, LINK	ČÁST DĚJSTVÍ	ČESKÝ KRAJINÁŘ	HLUBOKÝ ŽENSKÝ HLAS	SPZ PÍSKU	NEBO	MASTEK
EDISO- NOVO JMÉNO					TLUSTÉ						STĚCT PO KAPKÁCH						
SOUHLASY STÁTŮ SE VSTUPEM CIZINCŮ					UTRHNOUT JEDNOTKA INFOR- MACE						IT. FOTBAL ROZHODČÍ FR. ŘEKA						
NEJVYŠŠÍ KARTA				ZKR. LET. MUMBAI LET. SP. HEMUS AIR				PŘINĚST POPĚVEK							NÁZEV HLÁSKY TÁZACÍ ZÁJMENO		
ZPĚVNÝ PTÁK									HORA NÍZKÝCH TATER					SPZ ČESKÝCH BUDĚJOVIC JEZDIT NA LEDĚ			
KAPALINA									ANGL. ROČENKA								
SLOVEN. PŘIROV- NÁNÍ				ANGL. SPOJENÍ	POHOŘÍ NA SEVERU ČECH							NÁZEV HLÁSKY R			2. ČÁST TAJENKY	REZIGNO- VANÝ SOUHLAS	DRUH
	ZN. ARSENU	PSOVITÁ ŠELMA INIC. KAP- RÁLOVÉ										HROMADIT					
FRAN- COUZSKÉ POMOCNÉ SLOVESO												LESNÍ ZVÍRATA ZKR. SLEZSKÉ DIVADLO					
PÁCH- NOUCÍ ŠELMA						ZJIŠŤOVAT VÁHU	SPZ OKRESU BLANSKO	ANGL. NEBO	PAROHÁČ		ŠICÍ NÁŘADÍ	OBEČ V JM KRAJI ČÁSTI DOMU					
	DÍLO	TROJICE	AM. HONÁK KRAV OXID BORNATÝ							ANORG. SLOUČ. DOMÁCKY SEVERIN						ČESKÝ PROZAİK	SKICA
BÝVALÁ POLICEJNÍ ZKRATKA				NÁČRTEK (ZAST.) HOVĚZÍ DOBYTEK									CÍL STŘELCE POSKYT. INTERNETU				
SPOJKA PODŘA- DÍČI								POVEL PŠOVI TU MÁŠ						ODMAŠT. PŘIPRA- VEK TAHLE			
ŘÍMSKÝ 2			SÍDLA SLUCHU				NEMÍT										
SLOVEN. SE			ČÁST ÚST				POLY- NĚSKÝ OSTROV					ZNA- MĚNKO PRO POMLUKU					

OBZOR, tradiční český výrobce váčkových spinačů, domovní elektroinstalace, dávkovačů léků a víceúčelových dentálních dóz, pro vás na třídě Svornosti č. 2 v Olomouci otevřel novou (viz tajenka). Přijďte se za námi podívat. Více informací na www.obzor.cz.

Tajenku křížovky zasílejte do 7. listopadu na adresu Profi-tisk group s. r. o., Slavonínská čihelna, Kyselovská 125, 783 01 Olomouc, anebo e-mailem na produkce@profitisk.cz.

Do předmětu elektronické zprávy uveďte: „*křížovka – magazín Olomoucký kraj*“. Stejně označte i poštovní obálku. Ze správných odpovědí vylosujeme jednoho čtenáře, kterému pošleme dárek od společnosti OBZOR. Nezapomeňte uvést jméno a celou adresu. Pokud nebude adresa kompletní, nemůžeme výhru odeslat.

Soutěžící bere na vědomí a pro případ výhry v soutěži souhlasí s uveřejněním svého jména, příjmení a názvu obce bydliště v příštím vydání magazínu.

Tajenka z minulého čísla: NEJNIŽŠÍCH DOPLATKŮ. Vylosovaným výhercem, který získá dárek od sítě LÉKÁREN AVE, je Jaroslav Kousalík z Olomouce.

ZAPOJTE SE DO FOTOGRAFICKÉ SOUTĚŽE

Děkujeme všem, kteří poslali do redakce magazínu Olomoucký kraj svoje fotografie na téma – Ideální prázdniny v Olomouckém kraji. Po pečlivém výběru jsme zvolili vítězný snímek. Zaslal nám ho pan Štěpán Jáně ze Sudkova. Gratulujeme a posíláme dárek. Další fotografie, které nám zaslali ostatní čtenáři, najdete na webu Olomouckého kraje.

PODZIM V OLOMOUCKÉM KRAJI

Využijte svoje fotoaparáty a mobilní telefony naplno! Vyhlášíme novou soutěž a tentokrát všem ukažte, jak vidíte podzim v Olomouckém kraji. Soutěžní snímky zašlete nejpozději do 28. listopadu. Fotku, která podzimní atmosféru v kraji vystihne nejlépe, zveřejníme a autora oceníme drobným dárkem. Vaše příspěvky posílejte e-mailem na redaktor@profitisk.cz. Nezapomeňte uvést jméno a celou adresu. Pokud nebude adresa kompletní, nemůžeme výhru odeslat. Do předmětu elektronické zprávy uveďte: „*fotosoutěž – magazín Olomoucký kraj*“. Soutěžící bere na vědomí a pro případ výhry v soutěži souhlasí s uveřejněním svého jména, příjmení a názvu obce bydliště v příštím vydání magazínu.



Vyhlášení Programu podpory kultury a památkové péče v Olomouckém kraji na rok 2015

Olomoucký kraj k 1. 10. 2014 vyhlásil „Program podpory kultury a památkové péče v Olomouckém kraji v roce 2015“, který se skládá ze tří dílčích programů, a to z programu „Obnova kulturních památek v Olomouckém kraji“, „Obnova staveb drobné architektury místního významu v Olomouckém kraji“ a „Podpora kulturních aktivit v Olomouckém kraji“. V těchto programech mohou žadatelé předkládat odpovídající projekty a žádat o jejich finanční podporu.

Žadosti o dotace mohou fyzické i právnické osoby předkládat osobně, prostřednictvím podatelny krajského úřadu, datovou schránkou, poštou nebo elektronickou cestou se zaručeným elektronickým podpisem na adresu:

Krajský úřad Olomouckého kraje, odbor kultury a památkové péče

Jeremenkova 40a, 779 11 Olomouc

e-mail: posta@kr-olomoucky.cz

ID datové schránky: **qiafbmf**

U zasílaných žádostí je rozhodující datum doručení žádosti. Žadatelé podávající elektronickou žádost se zaručeným elektronickým podpisem musí v listinné podobě dodat pouze požadované doklady.

Uzávěrka přijímání žádosti je 5. 1. 2015 v 16:00 hodin.

Zásady programů, formuláře žádostí a další informace najdou zájemci na webové adrese: www.kr-olomoucky.cz/program-podpory-kultury-a-pamatkove-pece-v-olomouckem-kraji-v-roce-2015-cl-790.html

NABÍDKA PRACOVNÍ PŘÍLEŽITOSTI

REGIONÁLNÍ VYDAVATELSTVÍ – primárně tvořeno zpravodaji distribuovanými zdarma do schránek hledá pro krajský titul Olomoucký kraj, pracovitěho a samostatného **MANAŽERA/KU INZERCE**.

Popis pracovní pozice:

- akvizice nových zákazníků,
- příprava a koordinace mediálních kampaní,
- sledování regionálního mediálního trhu.

Požadujeme:

- předchozí obchodní praxe výhodou,
- prokázání bezúhonnosti, minimálně středoškolské vzdělání (výjimečně výuční list),
- radost z práce s lidmi,
- ochotu si neustále rozšiřovat své znalosti a dovednosti,
- pracovitost, otevřenost, poctivost, iniciativu a samostatnost,
- plné pracovní nasazení,
- uživatelskou znalost práce na PC.

Nabízíme:

- atraktivní výdělky v závislosti na výkonech,
- zajímavé benefity,
- práce z pohodlí vašeho domova či kanceláře v Olomouci,
- průběžné doplňování obchodních i odborných znalostí a dovedností,
- možnost kariéry v rámci obchodní sítě i celé společnosti,
- dynamický kolektiv; společná pracovní, sportovní a kulturní setkání,

Svůj životopis a motivační dopis pošlete na info@regionálnívydavatelství.cz.

Blahopřejeme ke 104. narozeninám



Úctyhodné životní jubileum oslaví 27. října paní Marta Musilová, klientka olomouckého Domova pro seniory Pohoda. Do svých 102 let žila sama v domácnosti, v domově pro seniory je teprve od roku 2013. Paní Musilová se narodila v roce 1910 v Zábřehu jako nejmladší ze čtyř sourozenců. Celý život věnovala rodině a práci. Vyučila se pánskou krejčovou a v oboru pracovala společně s manželem. Dlouhá léta pracovala jako hospodyně v hotelu, z posledních roků před důchodem si ji mohou lidé pamatovat jako pokladní z hotelu Morava v Olomouci.

Gratulujeme k významnému jubileu

Významného životního jubileu se dožil 20. září 2014 pan Klement Winkler z Úsova, který oslavil v kruhu rodinném 100. výročí svého narození. Vyučil se malířem pokojů, ale z důvodu finančních potřeb pracoval také v uranových dolech, kde přišel o zrak. Celý svůj život věnoval rodině, svým krásným dětem, vnoučatům a pravnoučatům a ti mu jeho celoživotní péči nyní láskyplně vrací. Přejeme hodně sil a zdraví!



inzerce







**KUCHYNĚ • NÁBYTEK • OKNA
DVEŘE • SPOTŘEBIČE
DŘEVOSTAVBY**

**Sleva až 65 % do konce měsíce.
Přijďte se i Vy přesvědčit,
že prodáváme kvalitní
český nábytek.**

Těší se na Vás největší prodejce tohoto výrobce v Olomouckém kraji.

OKNO STYL

NEJLEVNĚJŠÍ LAKOVANÉ KUCHYNĚ V REGIONU

www.interieri-centrum.cz www.oknostyl.cz

Informace o probíhajících akcích v prodejnách.
Výrobce si vyhrazuje právo změn.

INTEA nova s.r.o.
OLOMOUC, Wellnerova 3B
(vedle „Ušatého domu“)
telefon: 775 575 820
e-mail: info@interieri-centrum.cz
ŠUMPERK, Slovanská 33123/13
(naproti bývalému kinu Svět)

Poděkování za záchranu života

Chtěli bychom touto formou co nejsrději poděkovat Gynekologicko-porodnickému oddělení, Chirurgickému oddělení a Dětskému a novorozeneckému oddělení Nemocnice Písecká – paní MUDr. Jarmile Repovské, všem operujícím i ošetřujícím lékařům a zdravotním sestřičkám za záchranu života, profesionální a lidský přístup a špičkovou péči veškerého personálu. Z vlastní zkušenosti můžeme tyto profesionály jedinečně doporučit všem nastávajícím maminkám.

Ing. Vladimír Čechák s rodinou



LÉKÁRNY AVE

TRVALE SNÍŽENÉ CENY CELÉHO SORTIMENTU

AVE
PARTNER

Lékárna AVE U Moravolenu

Krátká 2, 787 01 Šumperk
tel.: 583 301 566, 583 301 565



Otevírací doba: Po - Pá: 7.30 - 17.00 hod.

Lékárna AVE Hlavní třída

Hlavní třída 8/13, 787 01 Šumperk
tel.: 583 216 491



Otevírací doba: Po - Pá: 7.30 - 17.00 hod. So: 8.00 - 12.00 hod.

Lékárna AVE Stará lékárna

Žižkova 14, 789 01 Zábřeh
tel.: 583 416 827



Otevírací doba: Po - Pá: 7.30 - 17.00 hod.

Lékárna AVE Olomouc

tř. Kosmonautů 1082/29, 779 00 Olomouc
tel.: 585 220 936



Otevírací doba: Po - Pá: 7.30 - 18.00 hod.

RÝMA

Olynth 0,1% / Olynth HA 0,1%
10 ml / 10 ml

Určen pro pacienty, kteří trpí akutní, vazomotorickou nebo alergickou rýmou. Sníží otok sliznice a následně usnadňuje dýchání nosem a zlepšuje uvolnění hlenů. Olynth HA navíc obsahuje kyselinu hyaluronovou, která zvlhčuje a regeneruje nosní sliznici. V prodeji Olynth pro děti také za akční ceny.



Účinná látka: Xylometazolin hydrochloridum

běžná cena 94/111 Kč

akční cena

73/85 Kč

OSTEOPORÓZA

Calcichew D3 200 IU
60 žvýkacích tablet

K prevenci a léčbě nedostatku vápníku a vitamínu D. Vápník a vitamín D slouží jako doplněk při léčbě osteoporózy. Čtěte pečlivě příbalovou informaci. Lék vnitřnímu užití.



běžná cena 178 Kč

akční cena

119 Kč

BOLEST, ZÁNĚT

APO - ibuprofen
30tbl x 400mg / 100tbl x 400mg

Přináší úlevu od bolesti hlavy, zubů, kloubů, zad i menstruační bolesti. Sníží horečku a tlumí projevy zánětu.

Účinná látka: Ibuprofenum



běžná cena 60/140 Kč

akční cena

39/95 Kč

www.lekarnaave.cz

Informace o doplácích vybraných léčivých přípravků

Veškeré inzuliny bez doplatku!!!

U nás si můžete nechat bezplatně změřit krevní tlak.

Acecor 400 mg	30 tbl.	68,- Kč	Glucophage XR 500mg	60 tbl.	69,- Kč	Neuro 0,5	30 tbl.	55,- Kč
Alvesco 160 µg Inhaler	60 dávek	0,- Kč	Glucophage 1000mg	120 tbl.	65,- Kč	Neuro 1,0	30 tbl.	84,- Kč
Aulin 100 mg	30 sáčků / 30 tbl.	55,- Kč	Hypnogen 10 mg	100 tbl.	236,- Kč	Novalgin 500 mg	20 tbl.	86,- Kč
Avamys nas spr sus	120x27,5µg	78,- Kč	Itoprid Pmc 50mg	100 tbl.	55,- Kč	Olta 2mg	30 tbl.	20,- Kč
Betaloc SR 200 mg	100 tbl.	39,- Kč	Kinito 50 mg	100 tbl.	0,- Kč	Olta 3 mg	30 tbl.	20,- Kč
Caltrate 600 mg/400 IU D3	90 tbl.	0,- Kč	Lagosa 150 mg	100 tbl.	220,- Kč	Piasclidine 300 mg	30 tbl.	120,- Kč
Cavinton 5mg	50 tbl.	115,- Kč	Lanzul 30 mg	56 tbl.	0,- Kč	Pradaxa 110 mg	60 tbl.	0,- Kč
Cavinton forte 10mg	90 tbl.	285,- Kč	Lexaurin 3,0	30 tbl.	139,-	Prestarium Neo 5 mg	90 tbl.	95,- Kč
Concor Combi 10mg/5mg	30 tbl.	69,- Kč	Lokren 20 mg	28 tbl.	64,- Kč	Prestarium Neo Combi 5 mg/1,25 mg	90 tbl.	65,- Kč
Concor 10mg	30 tbl.	75,- Kč	Lokren 20 mg	98 tbl.	240,- Kč	Prestarium Neo Combi 10 mg/2,5 mg	90 tbl.	30,- Kč
Condrosulf 800 mg	30 tbl.	136,- Kč	Lomir SRO 5mg	30 tbl.	90,- Kč	Prestarium Neo Forte 10 mg	90 tbl.	110,- Kč
Controloc 40 mg	100 tbl.	0,- Kč	Lozap H 50 mg / 12,5 mg	90 tbl.	66,- Kč	Stilnox 10 mg	20 tbl.	150,- Kč
Detralex	60 tbl.	185,- Kč	Magnosolv 30 x 6,1 g	30 sáčků	0/135,- Kč	Tenaxum 1mg	90 tbl.	80,- Kč
Detralex	120 tbl.	360,- Kč	Micardis 80 mg	28 tbl.	79,- Kč	Twynsta 80 mg/5 mg	28 tbl.	30,- Kč
Ebrantil 30 mg Retard	50 tbl.	99,- Kč	Micardis Plus 80/12,5 mg	28 tbl.	72,- Kč	Twynsta 80 mg/10 mg	28 tbl.	45,- Kč
Ebrantil 60 mg Retard	50 tbl.	115,- Kč	Nebilet 5 mg	28 tbl.	70,- Kč	Triasyn 5 mg / 5 mg	30 tbl.	60,- Kč
Glucophage XR 1000mg	60 tbl.	69,- Kč	Neuro 0,25	30 tbl.	25,- Kč	Zaldiar	30 tbl.	40,- Kč

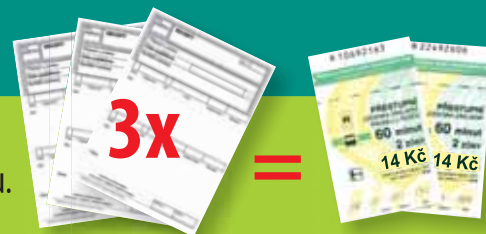
Ceny doplatků se mohou lišit. Platí pouze v lékárně Olomouc.

Ušetřete za dopravu v Olomouci!!!

Přijeli jste k nám v Olomouci MHD a máte 3 a více receptů k vyzvednutí?

Předložte nám jízdenku a my vám ji proplatíme nebo vám darujeme jízdenku novou.

Jedná se o jízdenku na 1 jízdné



Tříměsíční antikoncepce za skvělé ceny

Azalia	499 Kč	Evellien	399 Kč	Leverette	388 Kč	Mirelle	520 Kč	Sylviane	530 Kč
Ayreen	580 Kč	Femoden	453 Kč	Lindynette	399 Kč	Mistra	595 Kč	Sunya	375 Kč
Belara	680 Kč	Flaya	540 Kč	Logest	509 Kč	Neo Foxinette	499 Kč	Triquilar	380 Kč
Bonadea	465 Kč	Gracial	659 Kč	Lunafem	395 Kč	Novynette	477 Kč	Velmari	630 Kč
Cerazette	549 Kč	Jangee 0,03	555 Kč	Maitalon	660 Kč	Olaira	930 Kč	Vonille	405 Kč
Clormetin	610 Kč	Jangee 0,02	600 Kč	Marvelon	530 Kč	Regulon	477 Kč	Vreya	410 Kč
Daylette	680 Kč	Jeanine	766 Kč	Mercilon	515 Kč	Rhonya3/20	499 Kč	Yadine	810 Kč
Dienille	595 Kč	Katya	399 Kč	Minerva	399 Kč	Sidreta	475 Kč	Yasminelle	970 Kč
Eloine	700 Kč	Lamya	465 Kč	Minisiston	420 Kč	Stodette	370 Kč	Yaz	890 Kč

**Nakupujte
výhodně
z pohodlí
domova**

www.lekarnaave.cz