

2015



HASIČI radí

2015

Plánovací kalendář 2015

	Dny týdnů							Týden		Dekáda		Měsíc		Čtvrtletí	
Měsíc	Po	Út	St	Čt	Pá	So	Ne	č.	prac. dnů	č.	prac. dnů	prac. dnů	prac. hodin	prac. dnů	prac. hodin
Leden				1	2	3	4	1.	1 (2)	1.	6 (7)	21 (22)	168 (176)		
	5	6	7	8	9	10	11	2.	5						
	12	13	14	15	16	17	18	3.	5	2.	7				
	19	20	21	22	23	24	25	4.	5	3.	8				
	26	27	28	29	30	31	5.	5							
Únor							1	5.	0	4.	7	20	160	I. 63 (64)	I. 504 (512)
	2	3	4	5	6	7	8	6.	5						
	9	10	11	12	13	14	15	7.	5	5.	8				
	16	17	18	19	20	21	22	8.	5						
	23	24	25	26	27	28	9.	5	6.	5					
Březen							1	9.	0	7.	7	22	176		
	2	3	4	5	6	7	8	10.	5						
	9	10	11	12	13	14	15	11.	5	8.	8				
	16	17	18	19	20	21	22	12.	5						
	23	24	25	26	27	28	29	13.	5	9.	7				
30	31						14.	2							
Duben			1	2	3	4	5	14.	3	10.	7 (8)	21 (22)	168 (176)		
	6	7	8	9	10	11	12	15.	4 (5)						
	13	14	15	16	17	18	19	16.	5	11.	6				
	20	21	22	23	24	25	26	17.	5	12.	8				
	27	28	29	30				18.	4						
Květen					1	2	3	18.	0 (1)	13.	4 (6)	19 (22)	152 (168)	II. 62 (65)	II. 496 (520)
	4	5	6	7	8	9	10	19.	4 (5)						
	11	12	13	14	15	16	17	20.	5	14.	8				
	18	19	20	21	22	23	24	21.	5						
	25	26	27	28	29	30	31	22.	5	15.	7				
Červen	1	2	3	4	5	6	7	22.	5	16.	8	22	176		
	8	9	10	11	12	13	14	23.	5						
	15	16	17	18	19	20	21	24.	5	17.	7				
	22	23	24	25	26	27	28	25.	5	18.	7				
	29	30						26.	2						

	Dny týdnu							Týden		Dekáda		Měsíc		Čtvrtletí	
Měsíc	Po	Út	St	Čt	Pá	So	Ne	č.	prac. dnů	č.	prac. dnů	prac. dnů	prac. hodin	prac. dnů	prac. hodin
Červenec			1	2	3	4	5	27.	3			22 (23)	176 (184)		
	6	7	8	9	10	11	12	28.	4 (5)	19.	7 (8)				
	13	14	15	16	17	18	19	29.	5	20.	6				
	20	21	22	23	24	25	26	30.	5	21.	9				
	27	28	29	30	31			31.	5						
Srpen						1	2	31.	0			21	168	III. 64 (66)	III. 512 (528)
	3	4	5	6	7	8	9	32.	5	22.	6				
	10	11	12	13	14	15	16	33.	5	23.	8				
	17	18	19	20	21	22	23	34.	5						
	24	25	26	27	28	29	30	35.	5	24.	7				
	31							36.	1						
Září		1	2	3	4	5	6	36.	4			21	168 (176)		
	7	8	9	10	11	12	13	37.	5	25.	8				
	14	15	16	17	18	19	20	38.	5	26.	6				
	21	22	23	24	25	26	27	39.	5	27.	7 (8)				
	28	29	30					40.	2 (3)						
Říjen				1	2	3	4	40.	2			21 (22)	168 (176)		
	5	6	7	8	9	10	11	41.	5	28.	7				
	12	13	14	15	16	17	18	42.	5	29.	7				
	19	20	21	22	23	24	25	43.	5	30.	7 (8)				
	26	27	28	29	30	31		44.	4 (5)						
Listopad							1	44.	0			20 (21)	160 (168)	IV. 62 (66)	IV. 496 (528)
	2	3	4	5	6	7	8	45.	5	31.	7				
	9	10	11	12	13	14	15	46.	5	32.	7 (8)				
	16	17	18	19	20	21	22	47.	4 (5)						
	23	24	25	26	27	28	29	48.	5	33.	6				
	30							49.	1						
Prosinec		1	2	3	4	5	6	49.	4			21 (23)	168 (184)		
	7	8	9	10	11	12	13	50.	5	34.	8				
	14	15	16	17	18	19	20	51.	5	35.	6				
	21	22	23	24	25	26	27	52.	3 (5)						
	28	29	30	31				1.	4	36.	7 (9)				

[illegible]

Linky tísňového volání

Tísňovým voláním se rozumí bezplatná volba telefonních čísel, která slouží pro záchranu lidských životů, zdraví nebo majetku. Linky tísňového volání lze použít kdykoli, zadarmo, bez SIM karty a bez kreditu.

V České republice můžete volat tato tísňová telefonní čísla:

- 150** – Hasičský záchranný sbor ČR
- 155** – Zdravotnická záchranná služba
- 158** – Policie ČR
- 112** – Jednotné evropské číslo tísňového volání
(lze použít ve všech zemích Evropské unie)



29 pondělí
Judita

30 úterý
David

31 středa
Silvestr

1 čtvrtek
Nový rok / Den obnovy samostatného českého státu

3 sobota
Radmila / Radomil

2 pátek
Karina / Vasil

4 neděle
Diana



Oznámení události

Pomoc záchranných složek může potřebovat každý.

Je dobré vědět, jaké informace při telefonování na některou z linek tísňového volání nahlásit.

Nejdůležitější je:

- popsat, **co se stalo**,
- popsat, **kde se** daná událost stala a
- **kdo** volá.

Nikdy nezavěšujte jako první, vyčkejte na případné dotazy.

Snažte se uklidnit, dýchejte, mluvte klidně a srozumitelně.

5 pondělí
Dalimil

6 úterý
Kašpar / Melichar / Baltazar Tři králové

7 středa
Vilma

8 čtvrtek
Čestmír

9 pátek
Vladan / Valtr

10 sobota
Břetislav

11 neděle
Bohdana

Zneužití tísňových linek

Fyzická osoba, která **uskuteční zlomyslné volání na tísňovou linku**, se dopouští přestupku, za který může být potrestána pokutou až do výše 100 000 korun.

Hasičský záchranný sbor Olomouckého kraje denně odbaví 590 hovorů na tísňové linky 150 a 112, z čehož jsou pouze 4,8 % reálné události.

Pamatujte, že moderní technika dokáže volajícího lokalizovat, a proto:

- na linky tísňového volání volejte pouze ve stavu nouze,
- vysvětlíte dětem, v jakých případech volat na tísňové linky.



12

pondělí
Pravoslav

13

úterý
Edita

14

středa
Radovan

15

čtvrtek
Alice

16

pátek
Ctirad

17

sobota
Drahošlav

18

neděle
Vladislav / Vladislava



Mimořádná událost

Mimořádnou událostí se rozumí např. povodně, vichřice, průmyslové havárie a dopravní nehody, při kterých zasahují dvě a více záchranných složek.

O možných zdrojích rizik vám poskytnou informace na příslušném obecním úřadě. Dodržujte následující pravidla, případně hledejte informace na www.olk.hzscr.cz:

- chraňte nejprve zdraví a život, potom zvířata a majetek,
- nepodceňujte vzniklou situaci,
- nešířte poplašné a neověřené zprávy,
- zbytečně netelefonujte,
- informujte a pomozte ostatním osobám,
- informaci o vzniklé mimořádné události předejte na některou z linek tísňového volání.

19 pondělí
Doubravka

20 úterý
Ilona / Sebastián

21 středa
Běla

22 čtvrtek
Slavomír / Slavomíra

23 pátek
Zdeněk

24 sobota
Milena

25 neděle
Miloš

Krizové situace

Krizové situace jsou mimořádné události, při kterých je vyhlášen jeden z krizových stavů (stav nebezpečí, nouzový stav, stav ohrožení státu, válečný stav). Krizový stav může být vyhlášen např. z důvodu povodní, tornáda, epidemie, teroristického útoku apod.

Při vyhlášení krizového stavu:

- mají fyzické osoby právo na nezbytné informace o krizových opatřeních k ochraně života a majetku (informace získáte na příslušných obecních úradech),
- je fyzická osoba povinna nahlásit přechodnou změnu pobytu, strpět omezení, vykonávat pracovní výpomoc nebo poskytnout věcné prostředky.

Vždy dodržujte pokyny zasahujících složek.



26 pondělí
Zora

27 úterý
Ingrid

28 středa
Otýlie

29 čtvrtek
Zdislava

30 pátek
Robin / Erna

31 sobota
Marika

1 neděle
Hynek



Signály sirén

Sirény jsou prostředkem k varování obyvatelstva při hrozícím nebezpečí.

V České republice existují tyto druhy signálu:

- **„Všeobecná výstraha“** – kolísavý tón o délce 140 s slouží k varování obyvatel,
- **„Zkušební tón sirén“** – nepřerušovaný tón o délce 140 s uslyšíte zpravidla každou první středu v měsíci ve 12 hodin; ověřuje se jím funkčnost systému a slyšitelnost sirén,
- **„Požární poplach“** – slouží ke svolání jednotek požární ochrany z důvodu výjezdu k události; jedná se o přerušovaný tón v délce 60 s.

2 pondělí
Nela

3 úterý
Blázej

4 středa
Jarmila

5 čtvrtek
Dobromila

6 pátek
Vanda

7 sobota
Veronika / Verona

8 neděle
Milada

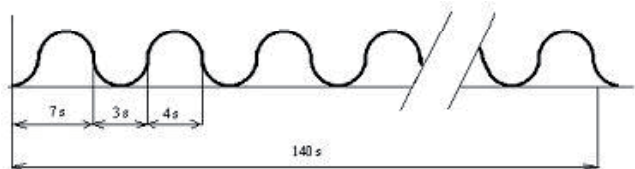
Varování obyvatelstva

K varování obyvatelstva při mimořádné události se používá siréna s kolísavým tónem tzv. „Všeobecná výstraha“.

Po jejím zaznění dodržujte následující pokyny:

- schovejte se do nejbližšího domu (nejlépe do vyšších pater),
- uzavřete okna, dveře, vypněte ventilaci,
- pusťte si televizi nebo rozhlas.

Zbytečně netelefonujte, dodržujte pokyny zasahujících složek.



9 pondělí
Apolena

10 úterý
Mojmír

11 středa
Božena / Dezider

12 čtvrtek
Slavěna / Slávka

13 pátek
Věnceslav / Věnceslava

14 sobota
Valentýn / Valentýna

15 neděle
Jiřina



Evakuace

Evakuace je opuštění místa ohroženého mimořádnou událostí. Může být vyhlášena obecním rozhlasem nebo jiným způsobem a je povinná.

Při evakuaci dodržujte následující rady:

- ověřte, zda sousedé vědí o evakuaci, případně jim pomozte,
- uhasťte otevřený oheň, vypněte elektrické spotřebiče, uzavřete přívod plynu a vody,
- zabezpečte si dům,
- vezměte si s sebou evakuační zavazadlo,
- kočky a psy si můžete vzít s sebou v uzavřených boxech, ostatní zvířata ponechtejте doma a předzásobte je krmivem.

Dbejte pokynů zasahujících složek.

16

pondělí
Ljuba

17

úterý
Miloslava

18

středa
Gizela

19

čtvrtek
Patrik

20

pátek
Oldřich

21

sobota
Lenka / Eleonora

22

neděle
Petr

Evakuační zavazadlo

Evakuační zavazadlo se připravuje pro případ opuštění obydlí při mimořádné události (např. při povodni).

Obsah evakuačního zavazadla, kterým může být batoh, kufr nebo cestovní taška se liší podle toho, zda se evakuujete vlastním vozidlem nebo hromadně.

V evakuačním zavazadle by neměl chybět:

- občanský průkaz, průkaz zdravotní pojišťovny, peníze, léky,
- pitná voda a trvanlivé potraviny (alespoň na 1 den),
- toaletní a hygienické potřeby,
- další věci, které potřebujete každý den.



23

pondělí
Svatopluk

24

úterý
Matěj / Matyáš

25

středa
Liliana

26

čtvrtek
Dorota

27

pátek
Alexandr

28

sobota
Lumír

1

neděle
Bedřich / Bedřiška



Povodeň

Informace o tom, zda se vaše obydlí nachází v záplavovém území, vám poskytnou na příslušném obecním úřadě.

O vzniku povodně vás může informovat starosta obce nebo některá ze zasahujících složek.

Při povodni dodržujte následující rady:

- zbytečně neriskujte a nepřeceňujte své síly,
- nevstupujte do míst, která jsou zaplavená,
- nehazardujte a nesjíždějte na lodích rozvodněné vodní toky,
- nejezděte přes zaplavená území automobilem nebo na kole.

2 pondělí
Anežka

3 úterý
Kamil

4 středa
Stela

5 čtvrtek
Kazimír

6 pátek
Miroslav

7 sobota
Tomáš

8 neděle
Gabriela / Zoltán

Po povodni

V případě, že váš dům byl zasažen povodní, dodržujte po opadnutí vody následující rady:

- k poškozeným budovám se nepřibližujte, dokud nedostanete pokyn zasahujících složek,
- nechte si zkontrolovat stav rozvodu v domě (plyn, elektřina), elektrická zařízení, příp. využijte služeb statika,
- nejezte potravu, která byla ve styku s povodňovou vodou (kontaminované potraviny a plodiny zlikvidujte),
- při obnově studní a zdrojů pitné vody se řiďte pokyny odborníků,
- dodržujte základní hygienická pravidla,
- na příslušných obecních úřadech se informujte o místech humanitární pomoci,
- kontaktujte pojišťovnu.



9 pondělí
Františka

10 úterý
Viktorie

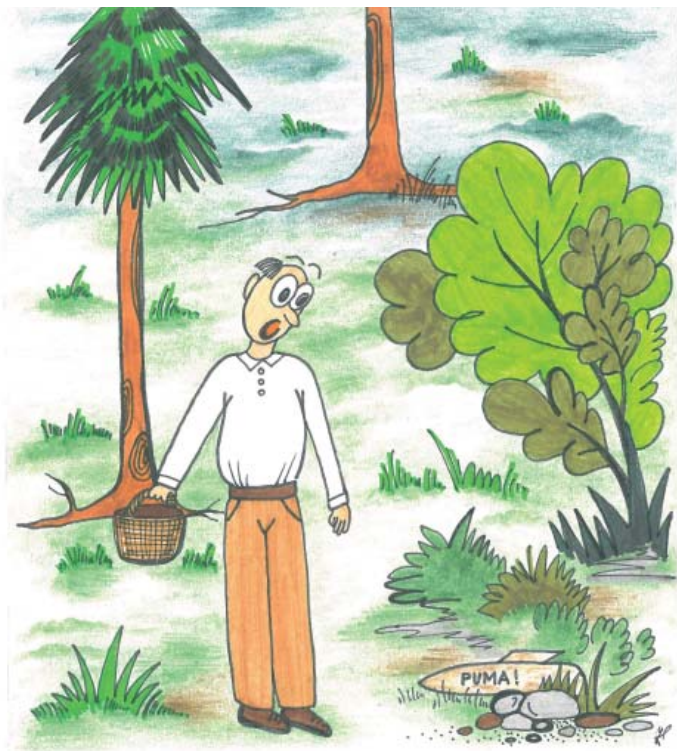
11 středa
Anděla / Angelika

12 čtvrtek
Řehoř

13 pátek
Růžena

14 sobota
Růt / Matylda

15 neděle
Ida



Nález munice

Nebezpečné předměty lze najít při úklidu sklepních, či půdních prostor, při výkopových pracích, popřípadě na procházce v lese, nebo při hledání „pokladů“ na polích a v odlehlých lesních koutech.

Pokud naleznete podezřelou zbraň nebo munici, dodržujte následující pokyny:

- s municí nemanipulujte (může hrozit výbuch),
- informujte policii (použijte linku tísňového volání 158 nebo 112),
- zajistěte nález tak, aby k němu nebyl volný přístup,
- vysvětlíte dětem, že v takovém případě mají vyrozumět dospělou osobu.

16

pondělí
Elena / Herbert

17

úterý
Vlastimil / Vlastimila

18

středa
Eduard

19

čtvrtek
Josef / Josefa

20

pátek
Světlana / Světlá

21

sobota
Radek

22

neděle
Leona

Vypalování trávy

Zejména při jarních a podzimních pracích na zahradě může dojít ke vzniku požáru.

Pamatujte proto, že:

- **plošné vypalování trávy a travních porostů je zakázáno zákonem,**
- pálení (spalování) rostlinného materiálu na hromadě může být omezeno obecní vyhláškou (informujte se na příslušném obecním úřadě),
- právnické a podnikající fyzické osoby jsou povinny každé spalování látek předem oznámit územně příslušnému HZS kraje (telefonicky, nebo elektronicky na www.olk.hzscr.cz),
- za silného větru nebo při extrémním suchu není vhodné rozněčovat oheň vůbec.



23

pondělí
Ivona

24

úterý
Gabriel

25

středa
Marián

26

čtvrtek
Emanuel

27

pátek
Dita

28

sobota
Soňa

29

neděle
Tatána



Požár v domě

K rozpoznání a včasné likvidaci požáru slouží autonomní hlásič požáru a hasicí přístroj.

Pokud se však požár rozšíří natolik, že jej nejste schopni zvládnout, dodržujte následující rady:

- co nejrychleji opusťte prostor (držte se při zemi, pohybujte se podél stěn),
- probudte ostatní,
- pokud se nemůžete dostat z hořícího domu, upozorněte na sebe (vyvěste prostěradlo do okna a okno ihned zavřete),
- nikdy se neschovávejte (poučte o tom i své děti),
- nikdy se nevracejte do hořícího domu.

Vždy volejte linku tísňového volání 150 nebo 112.

30 pondělí
Arnošt / Ernest

31 úterý
Kvido

1 středa
Hugo

2 čtvrtek
Erika

3 pátek
Richard

4 sobota
Ivana

5 neděle
Miroslava / Mirka

Požár spotřebičů

K likvidaci požáru elektrických spotřebičů **použijte práškový hasicí přístroj**.

Dodržujte následující rady:

- spotřebiče kupujte pouze u odborných prodejců, používejte je podle návodu a pouze k účelům, ke kterým jsou určeny,
- nepřetěžujte elektrické zásuvky,
- spotřebiče nenechávejte ve styku s vlhkostí a vodou, nebezpečí znamenají i silně zaprášené přístroje,
- provádějte pravidelnou servisní prohlídku, opravy svěřte odborné firmě,
- při bouři a dlouhodobé nepřítomnosti odpojte spotřebiče vytáhnutím přívodní šňůry ze zásuvky.



6

pondělí

Vendula / Venuše / Velikonoční pondělí

7

úterý

Heřman / Hermína

8

středa

Ema

9

čtvrtek

Dušan

10

pátek

Darja

11

sobota

Izabela

12

neděle

Julius



Požáry v domácnosti

Z hlediska požáru je kuchyně nejrizikovějším místem v domě.

Mějte proto v domácnosti alespoň práškový hasicí přístroj (hasicí sprej) a autonomní požární hlásič.

Pamatujte, že:

- horký olej na pánvi a jiné hořlavé kapaliny se nesmí hasit vodou (může dojít k rozšíření ohně),
- při vznícení potravin na pánvi je nejvhodnější pánev zakrýt pokličkou a tím oheň udusit (příp. použít hasicí přístroj s náplní určenou speciálně na jedlý olej),
- než začnete hasit požár spotřebiče, vypněte přívod energie (elektrinu, plyn).

13 pondělí
Aleš

14 úterý
Vincenc

15 středa
Anastázie

16 čtvrtek
Irena

17 pátek
Rudolf

18 sobota
Valérie

19 neděle
Rostislav / Rastislav

Hasicí přístroje

Hasicí přístroj lze použít k uhašení začínajícího požáru. Revize se provádí jednou za rok.

- **vodní** je vhodný k hašení pevných látek, nevhodný na hořlavé kapaliny; nepoužívat na el. zařízení pod proudem,
- **pěnový** je vhodný k hašení pevných látek a hořlavých kapalin; nepoužívat na el. zařízení pod proudem,
- **práškový** je vhodný k hašení pevných látek, hořlavých kapalin, plynů a el. zařízení; nepoužívat na hořící pevné rozvířitelné látky,
- **sněhový** je vhodný k hašení hořlavých kapalin, plynů a el. zařízení; nepoužívat na hořící pevné rozvířitelné látky, pozor na vznik omrzlin!



20

pondělí
Marcela

21

úterý
Alexandra

22

středa
Evženie

23

čtvrtek
Vojtěch / Vojtěška

24

pátek
Jiří

25

sobota
Marek

26

neděle
Oto



Pálení čarodějnic

Poslední dubnový večer je od nepaměti spojen s pálením čarodějnic. Neopatrnost při těchto oslavách však každoročně způsobuje nejen požáry, ale také zranění.

Dodržujte proto následující pravidla:

- pečlivě vyberte bezpečné místo pálení,
- při rozdělávání ohně nepoužívejte vysoce hořlavé látky,
- oheň nenechávejte bez dozoru,
- přes rozdělaný oheň nepřeskakujte,
- rozdělávejte pouze takový táborák, který jste schopni uhasit.

Pokud se vám situace vymkne kontrole, volejte linku tísňového volání 150 nebo 112.

27 pondělí
Jaroslav

28 úterý
Vlastislav

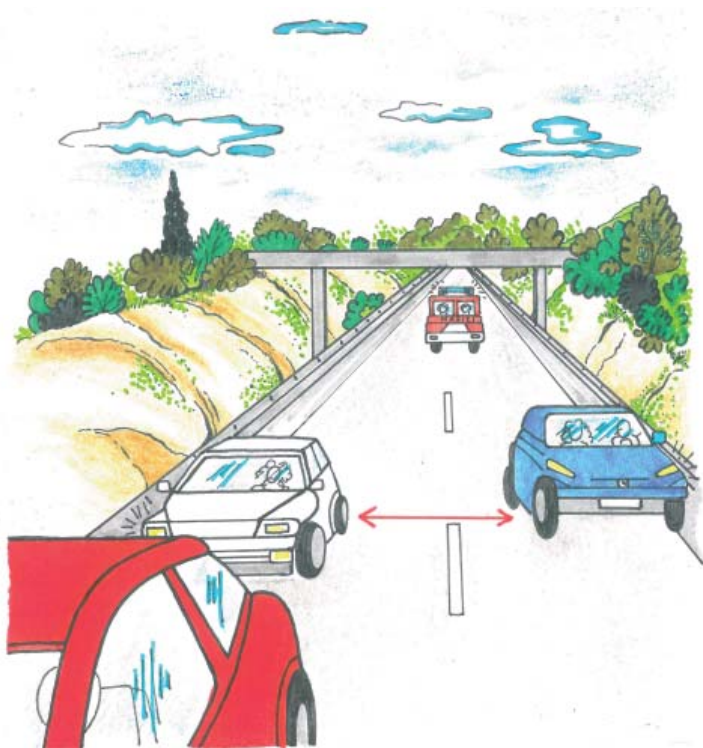
29 středa
Robert

30 čtvrtek
Blahoslav

1 pátek
Svátek práce

2 sobota
Zikmund

3 neděle
Alexej / Alex



Průjezd záchranářů

Jste-li účastníkem silničního provozu, musíte umožnit průjezd vozidlům s právem přednostní jízdy (vozidla se zapnutým modrým majákem – hasiči, policie, záchranka).

Přitom dodržujte následující rady:

- uvolněte cestu tak, že sjedete k pravé krajnici, u vícepruhové komunikace k pravé krajnici a středovému pásu,
- nejezděte za „houkajícím“ vozidlem ve snaze co nejrychleji projet křižovatkou,
- nebraňte v předjíždění, prudce nebrzděte, zachovejte klid, dbejte zvýšené opatrnosti a pozornosti,
- jako chodci nevstupujte na přechod pro chodce, i když máte zelenou,
- nacházíte-li se na vozovce, uvolněte neprodleně tento prostor.

4 pondělí
Květoslav

5 úterý
Klaudie

6 středa
Radoslav / Radoslava

7 čtvrtek
Stanislav

8 pátek
Státní svátek Den vítězství

9 sobota
Ctibor

10 neděle
Blažena

Špatné parkování

Hasiči jsou k zásahu připraveni vyjet 24 hodin denně, 7 dní v týdnu a 365 dní v roce. Dorazí k vám co nejdříve, ale jen za předpokladu, že správně zaparkujete a necháte je projet.

Při parkování dodržujte následující pravidla:

- na komunikacích parkujte vždy tak, aby vedle vás zůstal **volný pruh široký minimálně 3 metry**,
- parkujte v dostatečné vzdálenosti od hranic křížení komunikací, zatáček a zúžení tak, aby vozidlo hasičů mohlo odbočit nebo projet,
- **neparkujte na nástupních plochách pro požární techniku, těsně před vstupem do objektů a před hydranty.**



11

pondělí
Svatava

12

úterý
Pankrác

13

středa
Servác

14

čtvrtek
Bonifác

15

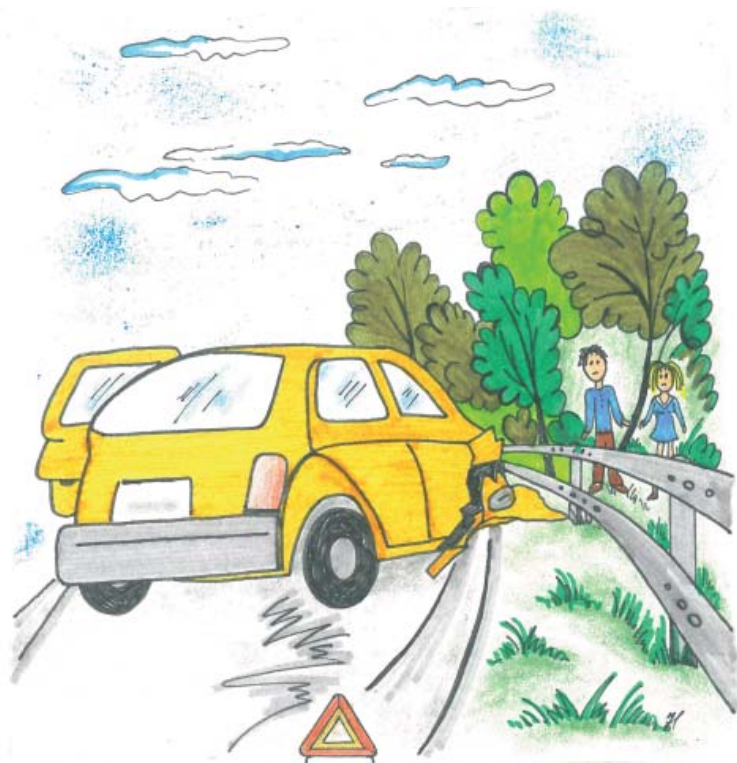
pátek
Žofie / Sofie

16

sobota
Přemysl

17

neděle
Aneta



Dopravní nehoda

Každý může být účastníkem nebo svědkem dopravní nehody.

Dbejte proto následujících rad:

- zastavte vozidlo a vypněte motor,
- místo nehody dostatečně označte (výstražný trojúhelník, výstražná světla),
- myslete na vlastní bezpečnost (použijte reflexní vestu), zejména na dálnici místo nehody co nejrychleji opusťte (např. za svodidla),
- pokud jsou ve vozidle zraněné osoby, poskytněte jim pomoc.

Volejte jednu z linek tísňového volání (150, 155, 158 nebo 112).

18 pondělí
Nataša

19 úterý
Ivo

20 středa
Zbyšek

21 čtvrtek
Monika

22 pátek
Emil

23 sobota
Vladimír / Vladimíra

24 neděle
Jana / Vanesa

Jízdní kolo

Správně vybavené jízdní kolo zajistí cyklistovi nejen bezpečnou jízdu, ale i viditelnost na silnici.

Jízdní kolo musí být vybaveno:

- dvěma na sobě nezávislými účinnými brzdami,
- zadní odrazkou červené barvy,
- přední odrazkou bílé barvy,
- odrazkami oranžové barvy na obou stranách pedálů, oranžovou odrazkou na paprscích obou kol,
- předním světlometem bílé barvy,
- zadní svítilnou červené barvy.

Povinnou výbavou pro děti do 18 let je cyklistická přilba. Používejte ji i vy, starší.



25 pondělí
Viola

26 úterý
Filip

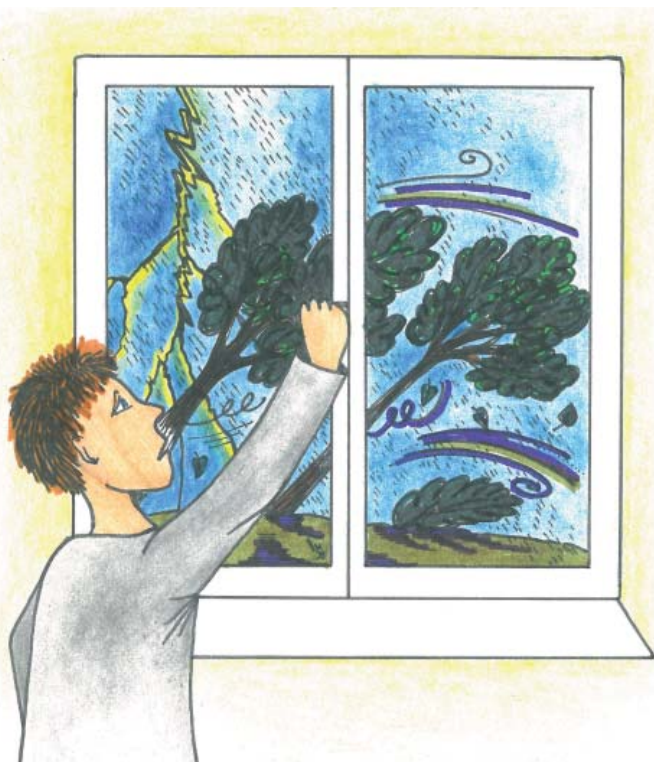
27 středa
Valdemar

28 čtvrtek
Vilém / Viliam

29 pátek
Maxmilián / Maxim

30 sobota
Ferdinand

31 neděle
Kamila



Bouřka

Zejména v letním období se často objevují bouřky. Blesky mohou ohrozit zdraví a poškodit majetek.

Nechejte si preventivně nainstalovat hromosvod. Při bouřce zůstaňte raději doma, zavřete okna, dveře a odpojte anténu a elektrické spotřebiče.

Pokud jste venku:

- najděte vhodný úkryt (dům, most), nezůstávejte v otevřené krajině ani blízko vody, neukrývejte se pod osamělé stromy, převisy,
- nemějte u sebe kovové předměty,
- netelefonujte,
- v uzavřeném vozidle jste v bezpečí.

1 pondělí
Laura

2 úterý
Jarmil

3 středa
Tamara / Kevin

4 čtvrtek
Dalibor

5 pátek
Dobroslav / Dobroslava

6 sobota
Norbert

7 neděle
Iveta / Slavoj

Grilování

Výrobci grilů vychází spotřebitelům vstříc a uvádějí na trh grily, které lze používat nejen na zahradě nebo jiném otevřeném prostranství, ale také na balkónech.

Při grilování dodržujte následující pokyny:

- gril vždy instalujte a provozujte podle návodu (nepoužívejte gril v uzavřeném prostoru),
- při grilování dodržujte bezpečnou vzdálenost, kterou určuje návod nebo norma ČSN (750 mm ve směru sálání a 200 mm v ostatních směrech pro pevné palivo a 100 mm pro plynné palivo),
- nenechávejte gril bez dozoru,
- nepoužívejte gril za silného větru,
- mějte nachystanou zásobu vody pro případ požáru.



8

pondělí
Medard

9

úterý
Stanislava

10

středa
Gita / Margita

11

čtvrtek
Bruno

12

pátek
Antonie

13

sobota
Antonín

14

neděle
Roland / Herta



Odjezd na dovolenou

Požár může vzniknout, i když jste na dovolené.

Před odjezdem na dovolenou dodržujte následující pravidla:

- zkontrolujte, zda máte vypnuty všechny spotřebiče (sporák, žehličku apod.),
- vypněte světla, zavřete okna a hlavní přívod plynu a vody,
- spotřebiče, u kterých to lze, zcela odpojte z elektrické sítě, v případě televizoru i od antény (předcházíte poškození či zničení spotřebičů vlivem úderu blesku nebo prudkého výkyvu napětí v elektrické síti),
- poproste někoho blízkého, aby váš byt občas navštívil (nechte mu rezervní klíče).

15 pondělí
Vít

16 úterý
Zbyněk

17 středa
Adolf

18 čtvrtek
Milan / Milana

19 pátek
Leoš / Leo

20 sobota
Květa / Květuše

21 neděle
Alois / Aloisie

Oheň v přírodě

Při rozdělávání ohně v přírodě dodržujte následující:

- k zapalování nebo udržování ohně nepoužívejte vysoce hořlavé látky (např. benzín, nafta),
- oheň nerozdělávejte v blízkosti hořlavých věcí a ve vzdálenosti menší než 50 m od hranice lesa,
- oheň nenechávejte bez dozoru osoby starší 18 let,
- ohniště uhasťte vodou nebo zasypte hlínou,
- do ohně nevhazujte výbušné předměty,
- za silného větru nebo extrémního sucha oheň nerozdělávejte.

Pokud se vám situace vymkne kontrole a oheň se rozšíří, volejte na linku tísňového volání 150 nebo 112.



22 pondělí
Pavla

23 úterý
Zdeňka

24 středa
Jan

25 čtvrtek
Ivan

26 pátek
Adriána / Adrian

27 sobota
Ladislav / Ladislava

28 neděle
Lubomír / Lubomíra



Lampiony štěstí

Hasiči vypouštění lampionů štěstí **důrazně nedoporučují**. Nad vypuštěným lampionem totiž okamžitě ztrácíte kontrolu. Neovladatelný lampion může způsobit požár i na několik kilometrů vzdáleném místě. Odpovědnost za škody ponese vy.

Nikdy nepouštějte lampiony štěstí:

- v blízkosti skladů sena, slámy, čerpacích stanic, pod dráty elektrického vedení apod.,
- při velkém shromáždění osob,
- v době zvýšeného sucha,
- za větru.

Pokud se i přes tato varování rozhodnete lampion pouštět, dodržujte přesně návod výrobce.

29

pondělí
Petr a Pavel

30

úterý
Šárka

1

středa
Jaroslava

2

čtvrtek
Patricie

3

pátek
Radomír / Radomíra

4

sobota
Prokop

5

neděle
Státní svátek Den slovanských věrozvěstů
Cyrila a Metoděje

Prázdninová nebezpečí

Zejména v období prázdnin hrozí dětem různá nebezpečí, která si mnohdy ani neuvědomujeme.

Vysvětlete dětem:

- aby si nehrály se zápalkami nebo jiným otevřeným ohněm,
- aby si nehrály na místech, kde jim hrozí nebezpečí (silnice, lom, rybník apod.),
- zásady bezpečnosti práce s předměty v domácnosti, které se běžně používají (mikrovlnná trouba, varná konvice, fén, sporák apod.),
- jak správně opustit dům v případě vzniku mimořádné události (stanovte bezpečné místo, kde se sejdete),
- že nesmí přebíhat silnici před „houkajícími“ vozidly záchranářů.



6

pondělí

Státní svátek Den upálení mistra Jana Husa

7

úterý

Bohuslava

8

středa

Nora

9

čtvrtek

Drahoslava / Drahuše

11

sobota

Olga / Helga

10

pátek

Libuše / Amálie

12

neděle

Bořek

Koupání v přírodě

V letních měsících je největším rizikem koupání ve volné přírodě.

Dodržujte tato pravidla:

- nepřeceňujte své plavecké schopnosti,
- nekoupejte se za bouřky,
- neskákejte uhrátí do vody,
- neskákejte do vody, o které nevíte, jak je hluboká, nebo zda se pod hladinou neskrývají kameny,
- uvědomte si, že při koupání v noci dochází snadno ke ztrátě orientace,
- koupání a alkohol k sobě nepatří,
- při sjíždění řek a zejména splavů by měla být v loďce zkušená dospělá osoba a děti musí mít plovací vestu.



13 pondělí
Markéta

14 úterý
Karolína

15 středa
Jindřich

16 čtvrtek
Luboš

17 pátek
Martina

18 sobota
Drahomíra / Drahomír

19 neděle
Čeněk

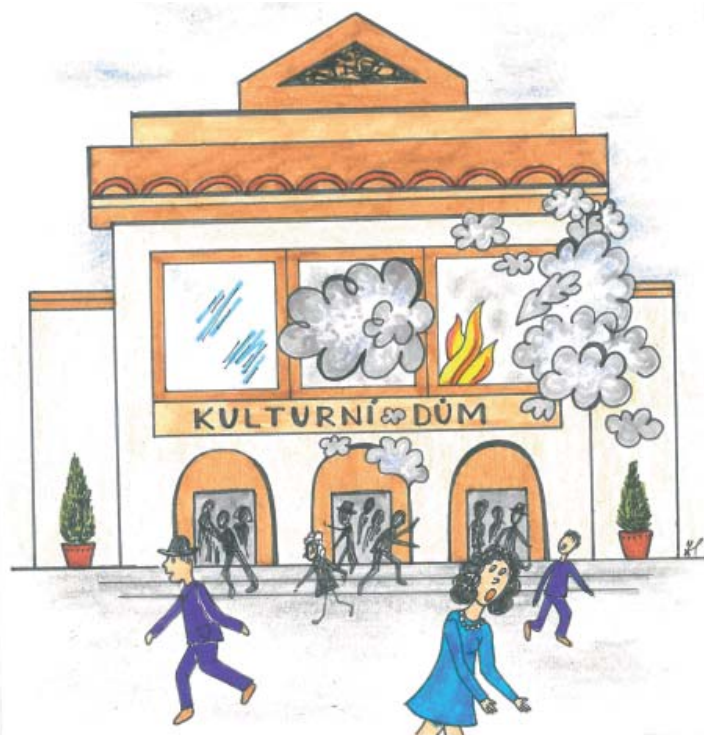
Požár v objektu

Na akcích s velkým množstvím osob může při požáru dojít nejen ke vzniku popálenin, ale hlavně v důsledku vzniku paniky ke znemožnění evakuace osob (ušlapání osob).

Myslete proto na následující informace:

- všimněte si označení únikových východů, umístění hasicích přístrojů, seznamte se s požárním evakuačním plánem,
- dodržujte pokyny (případně zákazy) požární hlídky, vývěsek a cedulí.

Pořadatel by měl při zajištění akce s větším množstvím osob dodržovat nařízení vydané na daném území (např. Nařízení Olomouckého kraje č. 1/2002, obecní vyhláška apod.).



20

pondělí
Ilja

21

úterý
Vítězslav / Vítězslava

22

středa
Magdaléna / Magda

23

čtvrtek
Libor / Larisa

24

pátek
Kristýna

25

sobota
Jakub

26

neděle
Anna / Anita



Požární dokumentace

Jste-li v objektu, jako jsou např. podzemní hromadné garáže, školská a zdravotnická zařízení, obchodní centra, kina, divadla apod., přečtěte si preventivně dokumenty, které jsou vyvěšeny na viditelném a trvale přístupném místě. Informace vám mohou posloužit v případě vzniku požáru či jiné mimořádné události.

Požární poplachové směrnice stanovují činnost osob v případě vzniku požáru.

Požární evakuační plán (grafická část) upravuje postup při evakuaci osob, zvířat a materiálu z daného místa v objektu.

Požární řád stanovuje podmínky k zamezení vzniku a šíření požáru.

27

pondělí
Věroslav

28

úterý
Viktor / Alina

29

středa
Marta

30

čtvrtek
Bořivoj

31

pátek
Ignác

1

sobota
Oskar

2

neděle
Gustav

Úniková cesta

Úniková cesta umožňuje bezpečnou evakuaci osob z objektu ohroženého požárem na volné prostranství. Uvědomte si, že ze zákona o požární ochraně jsou všichni občané povinni udržovat volné únikové cesty a volný přístup k nouzovým východům.

Proto:

- nechávejte únikové cesty vždy volně průchozí,
- netvořte si z únikových cest skladiště,
- neznemožňujte přístup k hasicím přístrojům, vnitřním nástěnným hydrantům (např. upevněním vzrostlých květin ke klince hydrantu), uzávěrům vody apod.



3 pondělí
Miluše

4 úterý
Dominik / Dominika

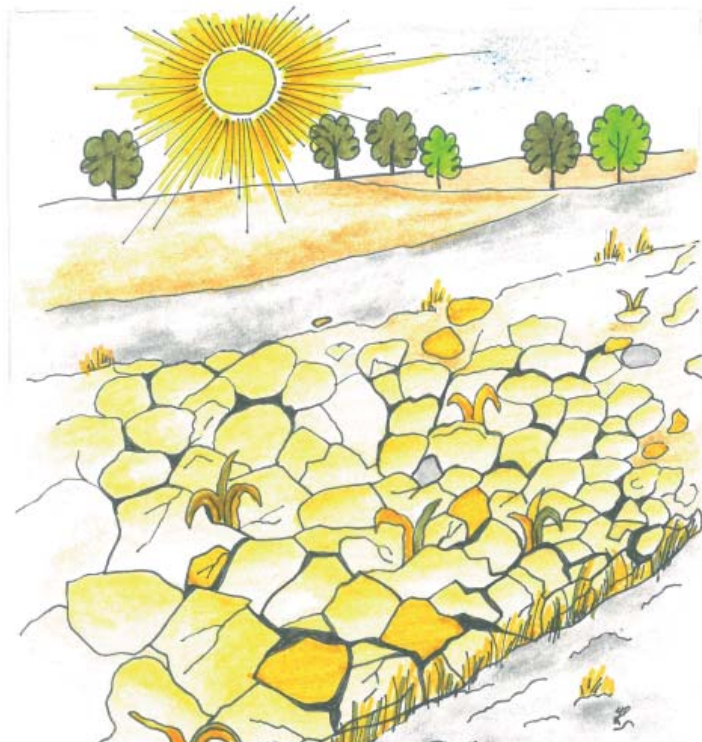
5 středa
Kristián

6 čtvrtek
Oldřiška

7 pátek
Lada

8 sobota
Soběslav

9 neděle
Roman



Extrémní sucho

Horké počasí a absence srážek mohou způsobit nadměrné vysušení lesů, polí, ale také porostů ve městech.

Dodržujte v takových případech následující rady:

- v přírodě se vyhněte použití otevřeného ohně, neodhazujte nedopalky cigaret nebo zápalky (ani při jízdě automobilem),
- nezajíždějte automobily do vysoké trávy,
- při grilování dbejte základních pravidel požární bezpečnosti,
- nepouštějte létající lampiony štěstí, neodpalujte zábavní pyrotechniku,
- nenechávejte za sklem automobilu plynový zapalovač.

10 pondělí
Vavřinec

11 úterý
Zuzana

12 středa
Klára

13 čtvrtek
Alena

14 pátek
Alan

15 sobota
Hana

16 neděle
Jáchym

Popáleniny

Popáleniny mohou vzniknout nejen od ohně, ale i při běžné činnosti v domácnosti (vaření, žehlení atd.). Při poskytování pomoci postupujte podle následujících pokynů:

- vyvedte postiženého z dosahu horkého prostředí a uveďte ho do klidu,
- pokud není oděv přiskvařen, postiženého svlečte; končetiny a obličej ochladte obklady se studenou vodou (zmírníte bolest a rozsah postižení),
- puchýře nepropichujte, příškvary nestrhávejte, nepoužívejte masti,
- popáleniny sterilně překryjte, proveďte protišoková opatření,
- v případě nutnosti transportujte postiženého do nemocnice nebo volejte linku tísňového volání 155.



17 pondělí
Petra

18 úterý
Helena / Jelena

19 středa
Ludvík

20 čtvrtek
Bernard

21 pátek
Johana

22 sobota
Bohuslav

23 neděle
Sandra



Zlomeniny

Zlomeniny kostí postihují nejvíce děti a seniory. Ke zlomeninám může dojít nejen při sportovních aktivitách, ale i při uklouznutí na zmrzlém povrchu nebo při dopravní nehodě.

V případě zlomeniny kostí postupujte následovně:

- zlomené kosti dokonale fixujte (znehybněte); k fixaci můžete použít i improvizované prostředky (svázání dolních končetin k sobě, přiložení obalené hůlky nebo větve apod.),
- v případě otevřené zlomeniny překryjte ránu a vyčnívající kost sterilní gázou a obvazem,
- volejte linku tísňového volání 155.

24

pondělí
Bartoloměj

25

úterý
Radim

26

středa
Luděk / Ludka

27

čtvrtek
Otakar

28

pátek
Augustýn

29

sobota
Evelína

30

neděle
Vladěna

Resuscitace

K záchraně člověka zahajte oživovací pokusy co nejdříve. Nejprve zhodnoťte situaci (postiženého oslovte, opatrně jej přetočte na záda, zkontrolujte dýchání – případně uvolněte dýchací cesty předsunutím brady; pozor na poranění páteře). Pokud postižený nereaguje, nedýchá nebo má jen „lapavý“ dech tak:

- volejte linku tísňového volání 155,
- je-li v blízkosti automatický externí defibrilátor, použijte jej,
- proveďte masáž srdce (střed hrudníku na hrudní kosti stlačujte frekvencí min 100krát za min do hloubky min 5 cm; mezi kompresemi hrudník uvolněte),
- pokud postižený začne normálně dýchat, přerušte resuscitaci a postiženého kontrolujte do příjezdu zdravotnické záchrané služby.



31

pondělí
Pavlaína

1

úterý
Linda / Samuel

2

středa
Adéla

3

čtvrtek
Bronislav / Bronislava

4

pátek
Jindřiška / Rozálie

5

sobota
Boris

6

neděle
Boleslav



Masivní krvácení

Masivní tepenné krvácení se vyznačuje tím, že krev vystřikuje z rány. Při žilním krvácení krev pouze vytéká.

Při poskytnutí pomoci postupujte podle následujících pokynů:

- ránu stlačte a končetinu zvedněte nad úroveň srdce; u tepenného krvácení je možné stlačit tepnu nebo ji zaškrtit nad ranou na paži nebo stehně,
- postiženého posadte nebo položte,
- v případě velmi prudkého krvácení přiložte tlakový obvaz; pokud obvaz prosákne, překryjte jej dalším,
- při použití zaškrcovadla zaznamenejte čas (zaškrcovadlo by mělo být široké alespoň 5 cm a přikládá se přes oděv),
- volejte linku tísňového volání 155.

7 pondělí
Regína

8 úterý
Mariana

9 středa
Daniela

10 čtvrtek
Irma

11 pátek
Denisa / Denis

12 sobota
Marie

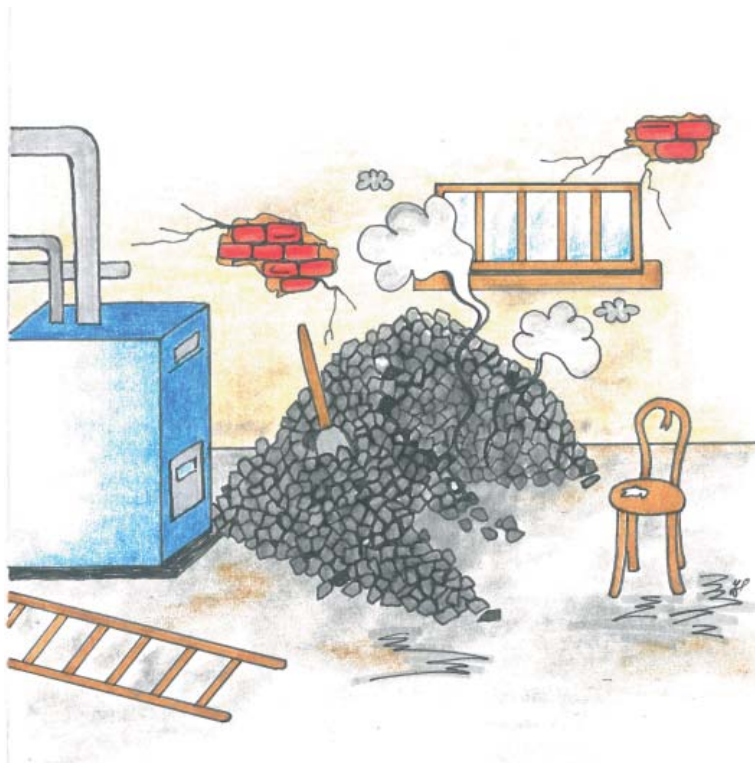
13 neděle
Lubor

Samovznícení

Samovznícení hrozí nejen u uhlí a nedosušených rostlinných materiálů, ale také u nátěrových hmot a barev.

Dodržujte proto následující pravidla:

- při uskladňování rostlinného materiálu ve větších objemech hlídejte jeho počáteční vlhkost a následně kontrolujte teplotu uvnitř naskladněného materiálu,
- pokud k topení využíváte uhlí, dbejte, aby naskladňované uhlí nebylo vlhké,
- hadry, utěrky a jiný textil potřísněný nátěrovými hmotami nebo fermezí, vždy uložte do nehořlavých nádob.



14

pondělí
Radka

15

úterý
Jolana

16

středa
Ludmila / Lidmila

17

čtvrtek
Naděžda / Naďa

18

pátek
Kryštof

19

sobota
Zita

20

neděle
Oleg



Hořící oděv

V případě, že na vás nebo na někom ve vašem okolí hoří oděv, je nutné zachovat klid a jednat s rozvahou.

Základní pravidla uhašení hořícího oděvu na sobě samém jsou:

- **zastavit se** (neutíkat, nemávat rukama),
- **lehnout si** (okamžitě si lehnout na zem, dlaněmi si chránit obličej),
- **kutálet se** (válet se ze strany na stranu, aby se oheň uhasil).

Pokud se snažíte uhasit jinou osobu, donuťte ji třeba i násilím zastavit se a poté ji zakryjte dekou nebo bundou (ne však z umělých vláken).

21

pondělí
Matouš

22

úterý
Darina

23

středa
Berta

24

čtvrtek
Jaromír / Jaromíra

25

pátek
Zlata / Zlatuše

26

sobota
Andrea

27

neděle
Jonáš

Topná sezona

Kvůli nečištěným, nekontrolovaným či špatně postaveným komínům vypukne v ČR ročně přibližně 300 požárů. V případě takových požárů hrozí majiteli pokuta a problém s vyplácením pojistného.

Dodržujte proto následující rady:

- před topnou sezonou zajistěte kontrolu a čištění komínů kvalifikovaným kominíkem (seznam viz www.skcr.cz); dodržujte lhůty stanovené nařízením vlády č. 91/2010 Sb.,
- při instalaci a údržbě topidla dodržujte návod,
- topidla na tuhá paliva nezapalujte za pomoci vysoce hořlavých kapalin,
- popel vždy skladujte v nehořlavých nádobách mimo ostatní domovní odpad.



28

pondělí

Státní svátek Den české státnosti Václav / Václava

29

úterý

Michal / Michael

30

středa

Jeroným

1

čtvrtek

Igor

3

sobota

Bohumil

4

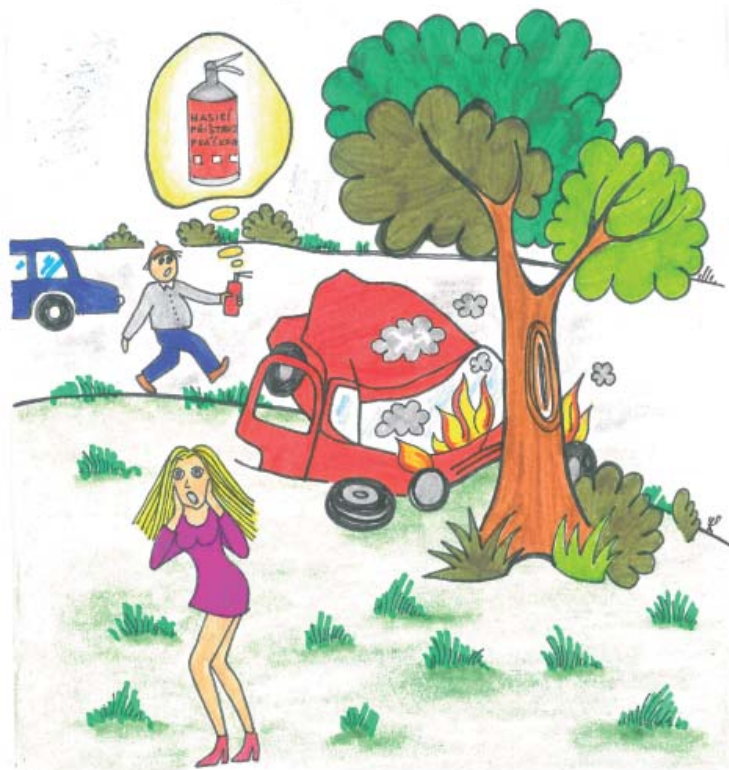
neděle

František

2

pátek

Olívie / Oliver



Hasicí přístroj v autě

Pro efektivní likvidaci požáru vozidla v počáteční fázi a zabránění jeho těžkému poškození je vhodné vybavit vozidlo hasicím přístrojem nebo hasicím sprejem.

Řiďte se následujícími radami:

- použijte práškový hasicí přístroj s minimální náplní 2 kg hasicího prášku,
- umístěte hasicí přístroj tak, aby byl pro řidiče co nejnáze dosažitelný a aby ho mohl okamžitě použít,
- při hašení motoru nikdy kapotu zcela neotevírejte (pouze nadzvedněte, provedte hašení a hned zase zavřete),
- při hašení použijte rukavice, aby nedošlo k popálení rukou.

Požár vždy oznamte na tísňovou linku 150.

5 pondělí
Eliška

6 úterý
Hanus

7 středa
Justýna

8 čtvrtek
Věra

9 pátek
Štefan / Sára

10 sobota
Marina

11 neděle
Andrej

Únik nebezpečné látky

K úniku nebezpečné látky, která ohrožuje zdraví osob, může dojít při přepravě cisternami označenými výstražnými tabulkami s číselnými kódy.

V případě takové události dodržujte následující rady:

- nepřibližujte se k místu (nebezpečné místo opouštějte proti směru šíření větru),
- chraňte si zejména dýchací cesty a oči (použijte kapesník, brýle – tzv. improvizované ochranné prostředky),
- ukryjte se v nejbližší budově.

Událost oznamte na linku tísňového volání 150 nebo 112 a doplňte zvláštnosti (např. čísla kódu na výstražné tabulce).



12 pondělí
Marcel

13 úterý
Renáta / Koloman

14 středa
Agáta

15 čtvrtek
Tereza / Terezie

16 pátek
Havel / Galina

17 sobota
Hedvika / Heda

18 neděle
Lukáš



Ukrytí

Při úniku nebezpečných látek, které se šíří vzduchem, je jediným vhodným úkrytem pevná budova s uzavíratelnými okny a dveřmi.

Při tzv. improvizovaném ukrytí:

- zvolte vyšší patro budovy (chemické látky jsou většinou těžší než vzduch) a místnost odvrácenou od místa úniku nebezpečné látky (tzv. závětrná strana),
- v místnosti uzavřete okna, dveře a vypněte ventilaci, utěsněte otvory,
- zapněte televizi nebo rozhlas a poslouchejte další pokyny.

19

pondělí
Michaela / Michala

20

úterý
Vendelín

21

středa
Brigita

22

čtvrtek
Sabina

23

pátek
Teodor

24

sobota
Nina

25

neděle
Beáta

Improvizovaná ochrana

V případě úniku nebezpečné látky je nutné si chránit zejména dýchací cesty.

Jako improvizované ochranné prostředky lze použít:

- k ochraně dýchacích cest navlhčenou roušku, kapesník, šálu, šátek apod.,
- k ochraně čela, uší a krku čepici, šálu, kuklu apod.,
- k ochraně očí brýle (lyžařské, motoristické) nebo přetažení průhledného igelitového sáčku přes hlavu a jeho utažení tkanicí v úrovni lícních kostí,
- k ochraně povrchu těla kombinézu, kalhoty, pláštěnku apod.,
- k ochraně nohou vysoké boty a rukou gumové nebo kožené rukavice.



26 pondělí
Erik

27 úterý
Šarlota / Zoe

28 středa
Státní svátek Den vzniku samostatného československého státu / Alfréd

29 čtvrtek
Silvie / Sylva

30 pátek
Tadeáš

31 sobota
Štěpánka

1 neděle
Felix



Hlásič požáru

Autonomní hlásič požáru je zařízení, které rozpozná vznikající požár a ohlásí jej akustickým tónem, případně i světelnou signalizací.

Při instalaci dodržujte následující rady:

- hlásič instalujte, pravidelně udržujte a kontrolujte podle návodu výrobce,
- umístěte hlásič požáru na strop alespoň do předsíně, ložnice a obývacího pokoje,
- hlásič neumísťujte v prašných, vlhkých prostorách (kuchyně, koupelna) a v prostorách s vysokou koncentrací cigaretového kouře, výparů barev, rozpouštědel a výfukových plynů.

Je lepší, když vás vzbudí hlásič nežli hasič!

2 pondělí
Tobiáš

3 úterý
Hubert

4 středa
Karel / Karla

5 čtvrtek
Miriam / Emerich

6 pátek
Liběna

7 sobota
Saskie

8 neděle
Bohumír / Bohumíra

Silný vítr

Pokud vás zastihne silný vítr nebo vichřice, nepodceňujte danou situaci. Uvědomte si, že největší hodnotu má lidský život a zdraví a až potom majetek.

Dodržujte následující rady:

- omezte pobyt venku,
- neparkujte pod stromy či v blízkosti objektů nebo předmětů, které hrozí pádem,
- neschovávejte se v budovách s narušenou statikou,
- nedotýkejte se spadlých drátů elektrického vedení (ani se k nim nepřibližujte),
- s opravou poškozených střech počkejte, až se vítr utiší,
- nechoďte do lesa.



9

pondělí
Bohdan

10

úterý
Evžen

11

středa
Martin

12

čtvrtek
Benedikt

13

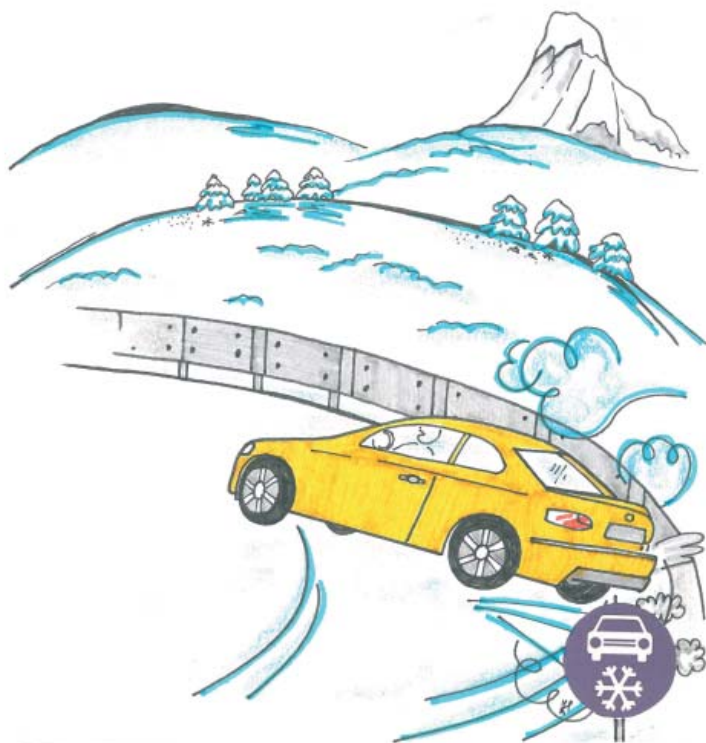
pátek
Tibor

14

sobota
Sáva

15

neděle
Leopold



Cesta v zimě

Při cestě autem můžete zůstat delší dobu v koloně vozidel.

Zejména v zimních měsících je vhodné dodržovat následující pravidla:

- jeďte s maximální opatrností, styl jízdy přizpůsobte podmínkám a stavu komunikace,
- vybavte vozidlo dekami, svítlnou, lopatou, sněhovými řetězy a propojovacími startovacími kabely,
- umožněte plynulý průjezd vozidel záchranářů a respektujte jejich pokyny,
- mějte zapnuté autorádio a poslouvejte stanici, které podává zpravodajství o dopravní situaci,
- mějte dostatečnou zásobu pohonných hmot a nemrznoucí směsi do ostřikovačů.

16

pondělí
Otmar

17

úterý
Státní svátek Den boje za svobodu a demokracii / Mahulena / Gertruda

18

středa
Romana

19

čtvrtek
Alžběta

20

pátek
Nikola / Nikol

21

sobota
Albert

22

neděle
Cecilie

Legislativní předpis

Zákon č. 133/1985 Sb., o požární ochraně vymezuje fyzickým osobám povinnosti:

- počínat si tak, aby nezavdaly příčinu ke vzniku požáru,
- oznámit každý požár, který vznikl při činnosti,
- zajistit přístup k rozvodným zařízením el. energie, uzavěrům plynu, vody a topení,
- obstarat a zajistit přístup k požárně bezpečnostním zařízením a věcným prostředkům požární ochrany,
- dodržovat návody vztahující se k požární bezpečnosti výrobku.

Pamatujte také, že fyzická osoba nesmí vědomě bezdůvodně přivolat hasiče.



23 pondělí
Klement

24 úterý
Emilie

25 středa
Kateřina

26 čtvrtek
Artur

27 pátek
Xénie / Oxana

28 sobota
René

29 neděle
Zina



Zimní nebezpečí

Zamrzlé hladiny rybníků, vodních nádrží a řek lákají k bruslení. Dodržujte ale následující rady:

- vstupujte na dostatečně silný a pevný led (bezpečná síla ledu je min 10 cm a led má namodralou barvu), dbejte zvýšené opatrnosti na ledové ploše pokryté sněhem, kalužemi či nečistotou,
- pokud pod vámi led začne prskat, vraťte se ihned na břeh,
- pokud se do ledové vody propadnete, snažte se dostat na hladinu neustálým kopáním nohama, paže rozložte ze široka a plazte se nejkratší cestou na břeh,
- při záchraně osoby z ledu postupujte velmi opatrně (nejlépe vleže); na pomoc si vezměte hokejku, lano, bundu, opasek apod.

30 pondělí
Ondřej

1 úterý
Iva

2 středa
Blanka

3 čtvrtek
Svatoslav / Svatoslava

4 pátek
Barbora / Barbara

5 sobota
Jitka

6 neděle
Mikuláš / Nikolas

Zabouchnuté dveře

Zabouchli jste si dveře, zvenku je koule, uvnitř klíč v zámku?

Dodržujte následující rady:

- nepokoušejte se zámek ani dveře vylomit,
- do zámku nic nestrkejte,
- hasiče volejte pouze v případě, že je bezprostředně ohrožen váš život nebo majetek (např. malé dítě uvnitř bytu, na sporáku se vaří potraviny, na adventním věnci hoří svíčky, atd.),
- pokud není ohrožen život ani majetek, obraťte se na odborníka – zámečníka,
- požádejte o pomoc sousedy, kteří vám mohou zámečníka zavolat.



7

pondělí
Ambrož / Benjamin

8

úterý
Květoslava

9

středa
Vratislav / Vratislava

10

čtvrtek
Julie

11

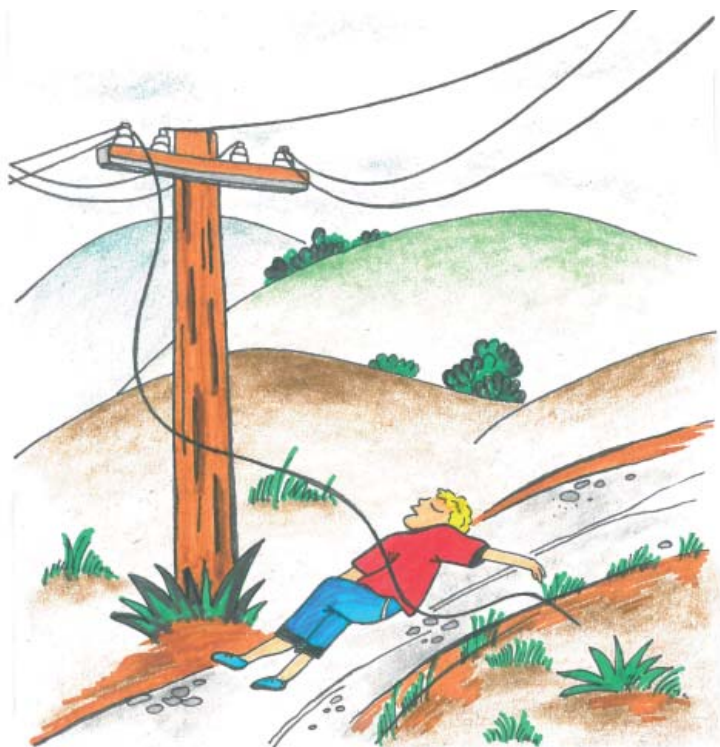
pátek
Dana / Danuše

12

sobota
Simona

13

neděle
Lucie



Elektrický proud

S poraněním způsobeným elektrickým proudem se můžete setkat na ulici, doma, v práci nebo i v přírodě.

Při poskytování první pomoci dodržujte následující:

- zavolejte na linku tísňového volání (155 nebo 112),
- přerušte kontakt postiženého se zdrojem elektrického proudu (dbejte při tom na vlastní bezpečnost),
- v případě úrazu vysokým napětím vyčkejte v bezpečné vzdálenosti (alespoň 10 m), dokud není vypnut celý obvod,
- po vyproštění poskytněte první pomoc.

14 pondělí
Lydie

15 úterý
Radana / Radan

16 středa
Albína

17 čtvrtek
Daniel

18 pátek
Miloslav

19 sobota
Ester

20 neděle
Dagmar / Dáša

Vánoce

Málokdo si připustí možnost, že by Vánoce strávil venku na ulici a díval se, jak mu hoří byt. Abyste se mohli v klidu těšit z vánoční pohody, je potřeba dodržovat následující zásady požární bezpečnosti:

- hořící svíčku umísťte na nehořlavou podložku (v dostatečné vzdálenosti od hořlavých předmětů),
- hořící svíčku nenechávejte bez dozoru (při opuštění místnosti ji uhasťte); dbejte zvýšené opatrnosti při pohybu dětí a domácích mazlíčků,
- elektrické svíčky na stromeček kupujte pouze certifikované,
- dejte pozor na prskavky, je to otevřený oheň.

V případě požáru se jej pokuste uhasit hasicím přístrojem.



21

pondělí
Natálie

22

úterý
Šimon

23

středa
Vlasta

24

čtvrtek
Štědrý den / Adam a Eva

25

pátek
1. svátek vánoční

26

sobota
2. svátek vánoční / Štěpán

27

neděle
Žaneta / Melánie



Zábavní pyrotechnika

Období vánočních svátků a zejména přelomu roku je spojováno s používáním nejrůznější pyrotechniky.

Aby použití bylo co nejbezpečnější, dodržujte následující rady:

- zábavní pyrotechniku kupujte pouze certifikovanou a s českým návodem,
- pyrotechniku skladujte tak, aby nebyla v dosahu dětí a na místech, kde může dojít k její iniciaci,
- pyrotechniku odpalujte venku, na volném prostranství a podle návodu.

Pyrotechnika se rozděluje do tří kategorií. S pyrotechnikou 1. kategorie mohou zacházet osoby starší 15 let, 2. kategorie osoby starší 18 let a 3. kategorie osoby starší 21 let.

28

pondělí
Bohumila

29

úterý
Judita

30

středa
David

31

čtvrtek
Silvestr

1

pátek
Nový rok / Státní svátek Den obnovy samostatného českého státu

2

sobota
Karina / Vasil

3

neděle
Radmila / Radomil

2016

Roční kalendář 2016

Leden Po 4 11 18 25 Út 5 12 19 26 St 6 13 20 27 Čt 7 14 21 28 Pá 1 8 15 22 29 So 2 9 16 23 30 Ne 3 10 17 24 31	Únor Po 1 8 15 22 29 Út 2 9 16 23 St 3 10 17 24 Čt 4 11 18 25 Pá 5 12 19 26 So 6 13 20 27 Ne 7 14 21 28	Březen Po 7 14 21 28 Út 1 8 15 22 29 St 2 9 16 23 30 Čt 3 10 17 24 31 Pá 4 11 18 25 So 5 12 19 26 Ne 6 13 20 27	Duben Po 4 11 18 25 Út 5 12 19 26 St 6 13 20 27 Čt 7 14 21 28 Pá 1 8 15 22 29 So 2 9 16 23 30 Ne 3 10 17 24
Květen Po 2 9 16 23 30 Út 3 10 17 24 31 St 4 11 18 25 Čt 5 12 19 26 Pá 6 13 20 27 So 7 14 21 28 Ne 1 8 15 22 29	Červen Po 6 13 20 27 Út 7 14 21 28 St 1 8 15 22 29 Čt 2 9 16 23 30 Pá 3 10 17 24 So 4 11 18 25 Ne 5 12 19 26	Červenec Po 4 11 18 25 Út 5 12 19 26 St 6 13 20 27 Čt 7 14 21 28 Pá 1 8 15 22 29 So 2 9 16 23 30 Ne 3 10 17 24 31	Srpen Po 1 8 15 22 29 Út 2 9 16 23 30 St 3 10 17 24 31 Čt 4 11 18 25 Pá 5 12 19 26 So 6 13 20 27 Ne 7 14 21 28
Září Po 5 12 19 26 Út 6 13 20 27 St 7 14 21 28 Čt 1 8 15 22 29 Pá 2 9 16 23 30 So 3 10 17 24 Ne 4 11 18 25	Říjen Po 3 10 17 24 31 Út 4 11 18 25 St 5 12 19 26 Čt 6 13 20 27 Pá 7 14 21 28 So 1 8 15 22 29 Ne 2 9 16 23 30	Listopad Po 7 14 21 28 Út 1 8 15 22 29 St 2 9 16 23 30 Čt 3 10 17 24 Pá 4 11 18 25 So 5 12 19 26 Ne 6 13 20 27	Prosinec Po 5 12 19 26 Út 6 13 20 27 St 7 14 21 28 Čt 1 8 15 22 29 Pá 2 9 16 23 30 So 3 10 17 24 31 Ne 4 11 18 25

Název: Stolní kalendář 2015 – Hasiči radí

Vydal: Olomoucký kraj v roce 2014, Jeremenkova 40a, 779 11 Olomouc, vydání první.

Autor textu: HZS Olomouckého kraje

Ilustrace: Mgr. Marta Zatloukalová

Grafická úprava a tisk: PROFI – TISK, s.r.o., Krakovská 201/14, 779 00 Olomouc

ISBN: 978-80-87982-05-1

© OLOMOUCKÝ KRAJ



**Hasičský záchranný sbor
Olomouckého kraje**

