

INFORMACE URČENÉ VEŘEJNOSTI V ZONĚ HAVARIJNÍHO PLÁNOVÁNÍ

Areál DELTA ARMY, s.r.o.,
společnost KRALUPOL a.s.,
Horka nad Moravou

www.kr-olomoucky.cz



Olomoucký kraj



INFORMACE URČENÉ VEŘEJNOSTI V ZÓNĚ HAVARIJNÍHO PLÁNOVÁNÍ
Areál DELTA ARMY, s.r.o., společnost KRALUPOL a.s., Horka nad Moravou

Sestavil: Odbor životního prostředí a zemědělství Krajského úřadu Olomouckého kraje

Vydal: Olomoucký kraj, Jeremenkova 40a, 779 11 Olomouc

Vydání 1., 12/2013, Olomouc

Tisk a grafická úprava: Machovský mapy s.r.o., Boční 551, 783 75 Velký Týnec,
www.machovsky.cz

ISBN: 978-80-87535-82-0

INFORMACE URČENÉ VEŘEJNOSTI V ZONĚ HAVARIJNÍHO PLÁNOVÁNÍ



Olomoucký kraj

Krajský úřad Olomouckého kraje
Jeremenkova 40a
779 00 Olomouc

tel.: +420 585 508 111 – spojovatelka
fax: +420 585 508 424



KRALUPOL a.s.

Jandova 10/3
190 00 Praha 9

Tel.: +420 315 705 105
Fax: +420 3150 705 405

Obsah:

1.	Informování veřejnosti v zóně havarijního plánování	3
2.	Identifikace objektu	4
3.	Telefonní čísla tísňového volání	4
4.	Identifikace důležitých úřadů a společností	5
5.	Popis objektu a technologie, nakládání s nebezpečnou látkou	6
6.	Informace o zařazení objektu a o kontrolní činnosti	7
7.	Nebezpečné chemické látky v objektu	8
8.	Označení nebezpečných látek	9
9.	Popis opatření provozovatele ke snížení rizika vzniku závažné havárie a zmírnění jejích následků	10
10.	Způsob varování obyvatelstva při vzniku závažné havárie	11
11.	Schéma toku informací o vzniku mimořádné události	11
12.	Zóna havarijního plánování	12
13.	Instrukce veřejnosti, informace označující zdroje rizik závažné havárie a potencionální následky	13
14.	Připravená preventivní opatření	14
15.	Kompetence jednotlivých zasahujících složek IZS	15
16.	Vnější havarijní plán	15
17.	Zákon č. 59/2006 Sb., o prevenci závažných havárií	16

1. Informování veřejnosti v zóně havarijního plánování

Informování veřejnosti v zóně havarijního plánování provádí Krajský úřad Olomouckého kraje na základě § 32 a § 25 odst. 1 zákona č. 59/2006 Sb. o prevenci závažných havárií.

Zóna havarijního plánování se nachází v jižní části katastrálního území obce Horka nad Moravou a částečně severní části katastrálního území obce Křelov Břuchotín ve správním obvodu obce s rozšířenou působností Olomouc, na území Olomouckého kraje. Jedná se o kružnici o poloměru 1000 m od objektu Kralupol a.s. v areálu DELTAARMY, s.r.o.

Vznik mimořádné události většího rozsahu v zóně havarijního plánování může být důsledkem:

- havárie technologických zařízení v objektu KRALUPOL a.s. a odstavených železničních cisteren LPG (požár, výbuch nebo únik LPG),
- dopravní nehody při přepravě nebezpečných látek po přilehlé železnici a železniční vlečce, zejména přepravovaných železničních cisteren LPG do areálu DELTAARMY, s.r.o.,
- dopravní nehody na přilehlých silnicích zejména na železničním přejezdu při přepravě nebezpečných látek (železniční nebo automobilové cisterny s LPG),
- požáru v objektu DELTA ARMY, s.r.o. v blízkém okolí technologických zařízení KRALUPOL a.s.
- pádu letadla ve směru Horka nad Moravou - Letiště Olomouc - Neředín,
- teroristického činu.

Důvodem stanovení zóny havarijního plánování je provozování podnikatelské činnosti provozovatele zařízení skupiny „B“ společnosti KRALUPOL a.s. ve smyslu ustanovení § 3 zákona o prevenci závažných havárií, spojenou se skladováním, manipulací a přečerpáváním zkapalněných uhlovodíkových plynů – LPG (propan - butanu, propanu).

2. Identifikace objektu

Obchodní název	KRALUPOL a.s.
Sídlo a adresa provozovatele	Jandova 10/3 190 00 Praha 9
Poštovní adresa	Tyršova 535 278 01 Kralupy nad Vltavou
Identifikační číslo	496 79 597
Registrované místo podnikání s úplnou adresou	KRALUPOL a.s. DELTA ARMY, s.r.o. Olomoucká 34 783 35 Horka nad Moravou
Telefon	+420 602 220 680
Rok založení	1993

3. Telefonní čísla tísňového volání

Evropská linka tísňového volání	112
Tísňová linka HZS	150
Tísňová linka ZDRAVOTNICKÁ ZÁCHRANNÁ SLUŽBA	155
Tísňová linka Policie ČR	158
Tísňová linka MĚSTSKÉ POLICIE	156

Telefonní linky lze volat z kterékoliv telefonní stanice bezplatně.

4. Identifikace subjektů podávajících informace

Krajský úřad Olomouckého kraje

Jeremenkova 40a
779 00 Olomouc
tel.: +420 585 508 111
fax: +420 585 508 424



Hasičský záchranný sbor Olomouckého kraje

Schweitzerova 91
779 00 Olomouc
tel.: +420 950 770 011
fax: +420 950 770 001



Magistrát města Olomouc

Horní náměstí 583
779 00 Olomouc
tel.: +420 585 513 111
fax: +420 585 513 433



Obecní úřad Horka nad Moravou

Nám. Osvobození 16
783 35 Horka nad Moravou
tel.: +420 585 378 035
fax: +420 585 378 412



KRALUPOL a.s.

Jandova 10/3
190 00 Praha 9
tel.: +420 585 3789 184 – provoz Olomouc
fax: +420 215 705 405

kralupol

5. Popis objektu a technologie, nakládání s nebezpečnou látkou

Stlačené uhlovodíkové plyny (LPG) jsou do areálu skladu dopravovány v železničních cisternách prostřednictvím železniční vlečky z železniční stanice Horka nad Moravou. Po zajištění železniční cisterny proti pohybu, její uzemnění a provedení dalších nezbytných úkonů potřebných k zahájení přečerpávání plynu dojde k napojení železniční cisterny na stávající potrubní vedení, osazené regulačními a bezpečnostními armaturami a prvky. Po zapnutí kompresoru dochází k přečerpání LPG do podzemních skladovacích zásobníků.



Z podzemních zásobníků je pak plyn čerpán do dvou odběrných míst. Jedním odběrným místem je plnárna lahví. V plnárně jsou plněny lahve o hmotnosti 2, 5, 10, 11 a 33 kg.



Dalším odběrným místem je mostní váha, kde dochází k plnění autocisteren, dopravujících plyn přímo ke spotřebitelům.

V areálu jsou situovány ještě další dvě menší nádrže o objemu 4,85 m³, z nichž jedna tvoří zásobník propanu, který se používá k vytápění vlastních objektů areálu skladu a druhá slouží k uskladnění kapalných zbytků z LPG lahví.

6. Informace o zařazení objektu a o kontrolní činnosti

Podle zákona č. 59/2006 Sb., o prevenci závažných havárií je objekt skladu a plniřny LPG společnost **KRALUPOL a. s. v areálu DELTA ARMY, s.r.o. Olomoucká 34, 783 35 Horka nad Moravou** zařazen do skupiny „B“. Z toho pro provozovatele vyplývají následující povinnosti:



Provozovatelem zpracovávaná dokumentace	<ul style="list-style-type: none">• Bezpečnostní zpráva• Vnitřní havarijní plán• Podklady pro stanovení zóny havarijního plánování• Podklady pro vypracování vnějšího havarijního plánu• Plán fyzické ochrany objektu
Rozhodnutí Krajského úřadu Olomouckého kraje o zařazení do skupiny „B“	č.j.: KUOK 123067/2011 ze dne 4. 11. 2011
Rozhodnutí Krajského úřadu Olomouckého kraje o schválení bezpečnostní zprávy	č.j.: OŽPZ-2625/3469/04/Mat ze dne 19. 4. 2004
Rozhodnutí Krajského úřadu Olomouckého kraje o schválení aktualizace bezpečnostní zprávy	č.j.: KUOK 123071/2011 ze dne 7. 11. 2011
Četnost kontrol a složení kontrolních orgánů 1 x ročně <ul style="list-style-type: none">• Česká inspekce životního prostředí OI Olomouc• Inspektorát bezpečnosti práce pro Moravskoslezský a Olomoucký kraj• Krajský úřad Olomouckého kraje, OŽPZ• Hasičský záchranný sbor Olomouckého kraje• Krajská hygienická stanice Olomouckého kraje	

7. Nebezpečné chemické látky v objektu

V objektu společnosti KRALUPOL a.s., kde hlavní činností provozovatele objektu je skladování zkapalněných uhlovodíkových plynů (LPG), jejich distribuce a plnění lahví pro malospotřebitele byly identifikovány následující zdroje rizik:

Identifikace objektu	Klasifikace nebezpečnosti látky	Druh nebo typ zařízení	Množství nebezpečné látky	
			Aktuální stav	Dle schválené BZ
Sklady lahví	F+	LPG láhve	48 000 kg	48 000 kg
Zásobníky LPG	F+	Tlakové nádoby stabilní	229 000 kg	678 000 kg
Železniční kotlový vůz	F+	Tlakové nádoby mobilní	45 000 kg	45 000 kg

8. Označení nebezpečných látek

Název	Symbol	Vlastnosti
Propan-butan (LPG)	 F+	Extrémně hořlavá látka, snadno vznětlivá při všech teplotách. Bezbarvá kapalina snadno se odpařující na plyn se slabě narkotickými účinky. Při odpařování výsoce zvyšuje svůj objem až 250 x
Propan	 F+	

Klasifikace látky nebo směsi dle směrnice Rady 67/548/EHS:

Nebezpečná vlastnost: Extrémně hořlavá, R-věty: R12

Klasifikace látky dle nařízení (ES) 1272/2008:

Nebezpečná vlastnost: Hořlavý plyn (Flam. Gas 1), Plyny pod tlakem (Press. Gas), H-věty: H220, H280

Nejzávažnější fyzikálně-chemické účinky:

vzhledem k silné hořlavosti a lehké vznětlivosti nebezpečí vzniku požáru, dále možnost vzniku nežádoucích reakcí při styku s jinými chemickými látkami.

Nejzávažnější nepříznivé účinky na zdraví člověka:

mírně nebezpečná látka, plyn má slabě narkotický účinek, kontakt s kapalinou působí omrzliny.

9. Popis opatření provozovatele ke snížení rizika vzniku závažné havárie a zmírnění jejích následků

- **Automatické odstavovací systémy a automatické systémy blokování zařízení** – veškerá pracoviště objektu jsou provázaná a celý provoz objektu tvoří jeden funkční celek řízený dispečerským způsobem. Ovládání armatur a dalších ovládacích prvků je posíleno elektronickými ochrannými čidly. Rizikové části jsou vybaveny stop tlačítky k blokaci celé technologie, požárními hlásiči, hydranty a přenosnými hasicími přístroji.
- **Automatické systémy ochrany před požárem a výbuchem** – zařízení je vybaveno požárními systémy ke zdolání požáru nebo zamezení výbuchu. Stanoviště stáčení železničního kotlového vozu a autocisterny je zajištěno automatickým skrápěcím zařízením ochlazujícím plášť nádrží.
- **Detekční a poplachové systémy** – jednotlivé sekce technologie jsou vybaveny zařízeními k detekci hořlavých plynů, nastavených na 20% dolní meze výbušnosti s upozorněním a signalizací a na 50% dolní meze výbušnosti, kdy dochází k zablokování celé technologie.
- **Zvláštní opatření proti neoprávněnému vniknutí a manipulaci** – celý objekt je oplocen, oplocení je napojeno na tzv. elektronickou ochranu výstražného systému, vybrané plochy a zařízení jsou nepřetržitě střeženy a monitorovány bezpečnostními kamerami, objekt je napojen na centrální pult ochrany.
- **Plán fyzické ochrany objektu** – zpracovaný dle zákona o prevenci závažných havárií, předaný krajskému úřadu a Policii ČR.



10. Způsob varování obyvatelstva při vzniku závažné havárie

Varování, vyrozumění a informování občanů zajišťuje hasičský záchranný sbor, obecní úřad a hromadné sdělovací prostředky.

Technické provedení varování je zabezpečeno prostřednictvím:

- **elektronické sirény** s akustickým výkonem 1500 W, umístěné na budově Obecního úřadu Horka nad Moravou ovládaná prostřednictvím Jednotného systému selektivního rádiového navěštění (JSSRN) z Krajského operačního informačního střediska KOPIS u HZS Olomouckého kraje (KOPIS)
- **elektrické sirény** umístěné na vstupní budově do areálu Delta Army s.r.o. ovládané spouštěcím tlačítkem umístěným v kanceláři hlídací služby.
- **elektronické sirény** instalované v objektu KRALUPOL a.s., ovládané z KOPIS s možností hlasové modulace "

11. Schéma toku informací o vzniku mimořádné události

- KRALUPOL a.s. informuje Hasičský záchranný sbor Olomouckého kraje a subjekty v areálu DELTAARMY, s.r.o.



- Hasičský záchranný sbor Olomouckého kraje vyrozumívá základní a ostatní složky integrovaného záchranného systému Olomouckého kraje.



- Hasičský záchranný sbor Olomouckého kraje informuje neprodleně starostu obce Horka nad Moravou, varuje obyvatelstvo a vyrozumívá právnické a podnikající fyzické osoby, které se nacházejí v zóně havarijního plánování.

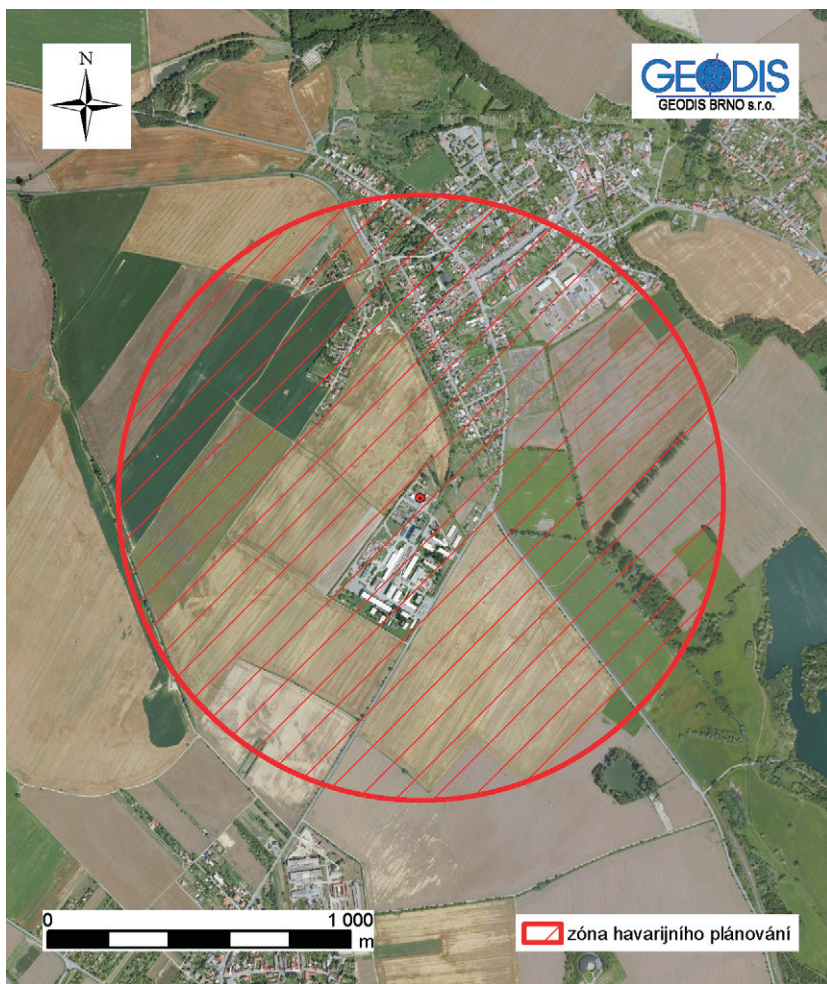


- Starosta obce Horka nad Moravou informuje o vzniku mimořádné události primátora Statutárního města Olomouc (starostu ORP).



- Hasičský záchranný sbor Olomouckého kraje informuje o vzniku mimořádné události hejtmana Olomouckého kraje a tajemníka Bezpečnostní rady Olomouckého kraje.

12. Zóna havarijního plánování



13. Instrukce veřejnosti, informace označující zdroje rizik závažné havárie a potenciální následky

Havarijní projev:

Charakter UVCE (Unconfined Vapour Cloud Explosion) – **exploze uvolněného oblaku par**, pokud nejsou splněny náležité podmínky pro přechod hoření do detonace a dojde tak k vyhoření oblaku par smíšeného se vzduchem. Havarijním projevem tohoto efektu jsou tlakové účinky vzdušné rázové vlny.

Instrukce veřejnosti:

- Nezdržovat se v bezprostřední blízkosti místa havárie a opustit volný - nechráněný prostor, vzdálit se do bezpečné vzdálenosti (za hranici zóny havarijního plánování cca 1000 m).
- Ukryt se v budovách, uzavřít dveře, okna a ventilační otvory a vyčkat dalších pokynů záchranných složek, orgánů samosprávy a správních úřadů. V žádném případě se nezdržovat v blízkosti oken.
- Není-li možno zajistit poslech obecního rozhlasu, vyčkat vyslechnutí tísňových informací vysílaných na stanicích:

Český rozhlas Olomouc	92,8 MHz
Rádia HANÁ	92,3 MHz
Rádia RUBI	97,1 MHz
Rádia IMPULS	100,9 MHz

nebo sdělení informací a pokynů prostřednictvím mobilních prostředků umístěných na automobilech zasahujících složek IZS.

Havarijní projev:

Charakter BLEVE (Boiling Ligiud Evaporation Vapour Cloud Explosion) – **vzkypění obsahu zásobníku se zahořením** jeho obsahu a vytvoření "ohnivé koule" s intenzivním uvolněním tepelné energie (sálavého tepla) po dobu existence koule. Rozvalením zásobníku dojde ke spadu neshořelého obsahu na podloží, čímž vznikne plošný požár o mnohem větších rozměrech, než byl prvotní (iniciující) požár. Havarijní projev tohoto typu může být významným iniciačním zdrojem eskalace velké průmyslové havárie, zejména v důsledku následného značně rozsáhlého plošného požáru.

Instrukce veřejnosti:

- Urychleně opustit ohnisko požáru, nezdržovat se zbytečně v ohroženém prostoru a ukryt se v budovách situovaných mimo zónu havarijního plánování.

14. Připravená preventivní opatření

V případě vzniku mimořádné události v objektu KRALUPOL a.s. nebo zóně havarijního plánování jsou připravena k ochraně obyvatelstva tato preventivní opatření:

- varování obyvatelstva o vzniku mimořádné události a další informování obyvatelstva prostřednictvím systému varování a vyznamení Hasičského záchranného sboru Olomouckého kraje (elektronické sirény umístěné na obecním úřadě Horka nad Moravou a v objektu KRALUPOL a.s. a rotační sirény v areálu DELTA ARMY s.r.o.),
- vytýčení a zabezpečení zóny havarijního plánování,
- vypnutí dodávky elektrického proudu do objektu DELTA ARMY, s.r.o. a části obce Horka nad Moravou, ležící v zóně havarijního plánování,
- vypnutí vedení vysokého napětí procházejícího v okolí objektu DELTA ARMY, s.r.o.,
- přerušení dodávky plynu do objektu DELTA ARMY, s.r.o. a části obce Horka nad Moravou,
- přerušení autobusové a vlakové dopravy do objektu a do obce,
- zřízení evakuačního střediska v budově Základní škola Horka nad Moravou, Lidická 396/9.

Preventivní evakuace částí ulic ležících v zóně havarijního plánování obce Horka nad Moravou, evakuační shromaždiště:

Ulice	Shromaždiště
Olomoucká, 1. Pětiletky, Berkova, Okružní, Družstevní, Bůžkova, Nám. Osvobození, 1. Máje	Před obecním úřadem
Nádražní, Na Vinici, Skrbeňská, Albrechtova	Před budovu ZŠ Lidická 396/9
část ulice Lidická	Před budovu ZŠ Lidická 396/9

15. Kompetence jednotlivých zasahujících složek IZS

Hasičský záchranný sbor Olomouckého kraje – velitel zásahu je při provádění záchranných a likvidačních prací oprávněn:

- zakázat nebo omezit vstup osob na místo zásahu
- nařídit evakuaci osob, popřípadě stanovit i jiná dočasná omezení k ochraně života, zdraví, majetku a životního prostředí
- nařídit bezodkladné provádění nebo odstraňování staveb, terénních úprav za účelem zmírnění nebo odvrácení rizik vzniklých mimořádnou událostí,
- vyzvat právnické osoby nebo fyzické osoby k poskytnutí osobní nebo věcné pomoci.

Policie ČR Olomouc – je oprávněna:

- zamezit neoprávněnému vstupu, pohybu nebo návratu osob do opuštěného prostoru,
- zabezpečit ochranu majetku obyvatelstva, fyzických a právnických podnikajících osob a státu,
- umožnit vstup zásahovým jednotkám a osobám, které mají povolení ke vstupu do opuštěného prostoru.

Zdravotnická záchranná služba Olomouckého kraje – je oprávněna:

- poskytnout přednemocniční neodkladnou péči a přesun do zdravotnických zařízení,
- zabezpečit odbornou zdravotnickou pomoc zasahujícím jednotkám.

Obecní úřad Horka nad Moravou – je oprávněn:

- zajišťovat varování, evakuaci a ukrytí osob před hrozícím nebezpečím,
- seznamovat právnické a fyzické osoby v obci s charakterem možného ohrožení, s připravenými záchrannými a likvidačními pracemi a ochranou obyvatelstva,
- vyzvat právnické a fyzické osoby k poskytnutí osobní nebo věcné pomoci.

16. Vnější havarijní plán

Vnější havarijní plán zpracovává Hasičský záchranný sbor Olomouckého kraje. Po jeho veřejném projednání, které zabezpečuje **Krajský úřad Olomouckého kraje**, jej schvaluje starosta obce s rozšířenou působností, tedy **primátor Statutárního města Olomouce**.

Vnější havarijní plán je zpracován dle vyhlášky č. 103/2006 Sb. o stanovení zásad pro vymezení zóny havarijního plánování a o rozsahu a způsobu vypracování vnějšího havarijního plánu.

Na základě scénářů vzniku možných havárií stanovených v bezpečnostní zprávě pro objekt KRALUPOL a.s., Olomoucká 34 v Horce nad Moravou jsou ve vnějším havarijním plánu **rozpracovány zásady ochrany obyvatelstva, majetku a životního prostředí** v zóně havarijního plánování.

16. Zákon č. 59/2006 Sb., o prevenci závažných havárií

Tento zákon zpracovává příslušné předpisy Evropského společenství a stanoví systém prevence závažných havárií pro objekty a zařízení, v nichž je umístěna vybraná nebezpečná chemická látka nebo chemický přípravek s cílem snížit pravděpodobnost vzniku a omezit následky závažných havárií na zdraví a životy lidí, hospodářská zvířata, životní prostředí a majetek v objektech a zařízeních a v jejich okolí.

Zákon stanoví:

- zařazení objektu nebo zařízení do skupiny A nebo B podle množství a druhu umístěných nebezpečných látek nebo přípravků a stanovuje povinnosti pro provozovatele uvedeného objektu nebo zařízení,
- upravuje povinnost provozovateli objektu zpracování analýzy hodnocení rizik závažné havárie, vypracování bezpečnostního programu (skupina A) nebo bezpečnostní zprávy (skupina B),
- stanovuje povinnost provozovatele objektu nebo zařízení mít sjednané pojištění odpovědnosti za škody vzniklé v důsledku závažné havárie,
- ukládá zpracování plánu fyzické ochrany, vnějšího a vnitřního havarijního plánu a stanovení zóny havarijního plánování, rovněž i povinnost informování veřejnosti v zóně havarijního plánování o bezpečnostních opatřeních a žádoucím chování obyvatel,
- rozsah a způsob zpracování bezpečnostní dokumentace.

Provozovatel zpracovává:

- návrh na zařazení objektu do skupiny A nebo B,
- Analýzu hodnocení rizik závažné havárie,
- Bezpečnostní program (skupina A) nebo bezpečnostní zprávu (skupina B),
- Vnitřní havarijní plán,
- podklady pro zpracování vnějšího havarijního plánu,
- podklady pro stanovení zóny havarijního plánování,
- podklady pro zpracování informace pro veřejnost.

Krajský úřad:

- vydává rozhodnutí o zařazení objektu do skupiny A nebo B,
- schvaluje bezpečnostní dokumentaci provozovatele,
- zajišťuje zpracování vnějšího havarijního plánu (ve spolupráci s HZS Olomouckého kraje),
- stanoví zónu havarijního plánování,
- vydává informace pro veřejnost (ve spolupráci s provozovatelem).



Olomoucký kraj
Jeremenkova 40a
779 11 Olomouc
tel.: +420 585 508 111
www.kr-olomoucky.cz