

INFORMACE URČENÉ VEŘEJNOSTI V ZONĚ HAVARIJNÍHO PLÁNOVÁNÍ

Areál Moravské železářny, a.s.
společnost TOMEGAS s.r.o.,
Olomouc-Řepčín, ul. Řepčinská

www.kr-olomoucky.cz



Olomoucký kraj



INFORMACE URČENÉ VEŘEJNOSTI V ZÓNĚ HAVARIJNÍHO PLÁNOVÁNÍ
Areál Moravské železářny, a.s., společnost TOMEGAS s.r.o.,
Olomouc-Řepčín, ul. Řepčinská

Sestavil: Odbor životního prostředí a zemědělství Krajského úřadu Olomouckého kraje

Vydal: Olomoucký kraj, Jeremenkova 40a, 779 11 Olomouc

Vydání 1., 12/2013, Olomouc

Tisk a grafická úprava: Machovský mapy s.r.o., Boční 551, 783 75 Velký Týnec,
www.machovsky.cz

ISBN: 978-80-87535-81-3

INFORMACE URČENÉ VEŘEJNOSTI V ZONĚ HAVARIJNÍHO PLÁNOVÁNÍ



Olomoucký kraj

Krajský úřad Olomouckého kraje
Jeremenkova 40a
779 00 Olomouc

tel.: +420 585 508 111 – spojovatelka
fax: +420 585 508 424



TOME GAS s.r.o.

Táborská 260
399 01 Milevsko

Tel.: +420 382 523 274
Fax: +420 382 522 008

Úložiště propan-butanu Olomouc, společnosti TOME GAS, s.r.o.

Řepčinská 35/86
779 00 Olomouc

Areál Moravských železáren, a.s. v Olomouci

Obsah:

| | | |
|-----|---------------------------------------------------------------------------------------------------|----|
| 1. | Informování veřejnosti v zóně havarijního plánování | 3 |
| 2. | Identifikace objektu | 4 |
| 3. | Telefonní čísla tísňového volání | 4 |
| 4. | Identifikace subjektů podávajících informace | 5 |
| 5. | Popis objektu a technologie, nakládání s nebezpečnou látkou | 6 |
| 6. | Informace o zařazení objektu a o kontrolní činnosti | 7 |
| 7. | Nebezpečné chemické látky v objektu | 8 |
| 8. | Označení nebezpečných látek | 9 |
| 9. | Popis opatření provozovatele ke snížení rizika závažné havárie | 10 |
| 10. | Způsob varování obyvatelstva při vzniku závažné havárie | 11 |
| 11. | Schéma toku informací o vzniku mimořádné události: | 11 |
| 12. | Zóna havarijního plánování | 12 |
| 13. | Instrukce veřejnosti, informace označující zdroje rizik závažné havárie a potencionální následky. | 13 |
| 14. | Připravená preventivní opatření | 14 |
| 15. | Kompetence jednotlivých zasahujících složek IZS | 15 |
| 16. | Vnější havarijní plán | 15 |
| 17. | Zákon č. 59/2006 Sb., o prevenci závažných havárií | 16 |

1. Informování veřejnosti v zóně havarijního plánování

Informování veřejnosti v zóně havarijního plánování provádí Krajský úřad Olomouckého kraje na základě § 32 a § 25 odst. 1 zákona č. 59/2006 Sb. o prevenci závažných havárií.

Zóna havarijního plánování se nachází na území Olomouckého kraje, Statutárního města Olomouc, místní části Řepčín a Hejčín a částečně v katastrálním území obce Křelov-Břuchotín a obce Horka nad Moravou. Jedná se o kružnici o poloměru 1000 m od objektu Tomegas, s.r.o., v areálu Moravských železáren, a.s.

Vznik mimořádné události většího rozsahu v zóně havarijního plánování může být důsledkem:

- havárie technologických zařízení v objektu TOME GAS s.r.o. v areálu Moravských železáren, a.s. a odstavených automobilových cisteren LPG (požár, výbuch nebo únik LPG),
- dopravní nehody při přepravě nebezpečných látek v areálu Moravských železáren, a.s. automobilními cisternami s LPG do areálu TOME GAS s.r.o.
- dopravní nehody při přepravě nebezpečných látek po silnici a železnici přilehlé k areálu Moravských železáren, a.s.
- požáru v objektu Moravských železáren, a.s. v blízkém okolí technologických zařízení TOME GAS s.r.o.,
- teroristického činu.

Důvodem stanovení zóny havarijního plánování je provozování podnikatelské činnosti provozovatele zařízení skupiny „B“ TOME GAS s.r.o. ve smyslu ustanovení § 3 zákona o prevenci závažných havárií, provozující činnost spojenou se skladováním, manipulací a přečerpáváním zkapalněných uhlovodíkových plynů - LPG (propan - butanu, propanu).



2. Identifikace objektu

| | |
|---------------------------------|---------------------------------------------------------------------------------|
| Obchodní název | TOMEGAS s.r.o. |
| Sídlo provozovatele | Táborská 260 399 01 Milevsko |
| Identifikační číslo | 251 74 363 |
| Telefon | +420 382 523 274 |
| Fax: | + 420 382 522 008 |
| E-mail: | tomegas@tomegas.cz |
| Web: | www.tomegas.cz |
| Název provozovny: | Úložiště propan-butanu Olomouc společnosti TOMEGAS s.r.o. |
| Místo podnikání: | TOMEGAS s.r.o. Moravské železářny, a.s. Řepčinská 35/86 779 11 Olomouc |
| Rok otevření provozovny: | 2004 |

3. Telefonní čísla tísňového volání

| | |
|----------------------------------------------------|------------|
| Evropská linka tísňového volání | 112 |
| Tísňová linka HZS | 150 |
| Tísňová linka ZDRAVOTNICKÁ ZÁCHRANNÁ SLUŽBA | 155 |
| Tísňová linka Policie ČR | 158 |
| Tísňová linka MĚSTSKÉ POLICIE | 156 |

Telefonní linky lze volat z kterékoliv telefonní stanice bezplatně.

4. Identifikace subjektů podávajících informace

Krajský úřad Olomouckého kraje

Jeremenkova 40a
779 00 Olomouc
tel.: +420 585 508 111
fax: +420 585 508 424



Hasičský záchranný sbor Olomouckého kraje

Schweitzerova 91
779 00 Olomouc
tel.: +420 950 770 011
fax: +420 950 770 001
email: spisovna@olk.izscr.cz
web: www.olk.hzscr.cz



Magistrát města Olomouc

Horní náměstí 583
779 00 Olomouc
tel.: +420 585 513 111
fax: +420 585 513 433
e-mail: podatelna@olomouc.eu
web: www.olomouc.eu



TOMEGAS s.r.o.

Táborská 260
399 01 Milevsko
tel.: +420 382 523 274
fax: +420 382 522 008
e-mail: tomegas@tomegas.cz
web: www.tomegas.cz



Moravské železářny, a.s.

Řepčinská 35/86
779 11 Olomouc Řepčín
tel.: +420 585 712 111
fax: +420 585 712 340
e-mail: odlitky@unex.cz
web: www.mzol.cz

5. Popis objektu a technologie, nakládání s nebezpečnou látkou

V objektu **ÚLOŽIŠTĚ PROPAN-BUTANU společnosti TOME GAS s.r.o.** je umístěna technologie pro skladování a manipulaci se zkapalněným ropným plynem (propan-butan). Technologie je rozdělena na skladovou část a plnirnu tlakových lahví.

Skladová část:

Skladovou část tvoří nadzemní tlakové zásobníky, potrubní rozvody, průtokové měřidlo, zařízení pro přečerpávání (kompresor a čerpadlo), vymezené stáčecí místo a propojovací hadice.

| Technologie plnirny | Objem l | Ks | Kapacita tun | Celkem tun |
|---------------------|---------|----|--------------|------------|
| Stabilní zásobníky | 100 000 | 1 | 42,5 | 42,5 |
| | 56 000 | 2 | 23,8 | 47,6 |
| Zásobníky plnirny | 5 000 | 3 | 2,1 | 6,3 |
| Celkem | | | | 96,4 |

Plnirna tlakových lahví:

Plnirna tlakových lahví je umístěna na vyvýšené rampě v celokovové hale. Se zásobníkovou částí je propojena podzemním potrubím. V hale plnirny jsou situovány tři plnicí místa, z toho dvě automatické váhy a jedna mechanická. Plnirna je projektována a schvalována s kapacitou do 8 000 kg.

Zdroje rizika v objektu:

Zdrojem rizika může být i provoz plnirny lahví.

Zkapalněné uhlovodíkové plyny (LPG) jsou dopravovány do areálu úložiště automobilovými cisternami. LPG jsou do stacionárních nadzemních zásobníků stáčeny pomocí kompresoru technologie skladu. Distribuce LPG ze skladu je prováděna prostřednictvím automobilových cisteren, které jsou plněny ze zásobníků čerpadlem technologie. Veškeré manipulace do skladu a ze skladu jsou měřeny hmotnostním průtokoměrem a jsou zaznamenávány do evidence skladu.

Plnirna lahví má vlastní zásobníkovou část, kterou tvoří tři nadzemní zásobníky s celkovou kapacitou 6 tun. Zásobníky jsou plněny prostřednictvím čerpadla technologie hlavního skladu a potrubí, dodané množství je také měřeno hmotnostním průtokoměrem. V plnirně je plánováno plnit tlakové lahve o hmotnosti 2, 5, 10, 11 a 33 kg.

6. Informace o zařazení objektu a o kontrolní činnosti

Podle zákona č. 59/2006 Sb., o prevenci závažných havárií je objekt **ÚLOŽIŠTĚ PROPAN - BUTANU společnosti TOME GAS s.r.o.** zařazen do skupiny „B“. Z toho pro provozovatele vyplývají následující povinnosti:

| | |
|---------------------------------------------------------------------------------------------------------------------------------------------------------------------------------------------------------------------------------------------------------------------------------------------------------------------------------------------------------------------------------------------------------|-------------------------------------------------------------------------------------------------------------------------------------------------------------------------------------------------------------------------------------------------------------------------|
| Provozovatelem zpracovávaná dokumentace | <ul style="list-style-type: none">• Bezpečnostní zpráva• Vnitřní havarijní plán• Podklady pro stanovení zóny havarijního plánování• Podklady pro vypracování vnějšího havarijního plánu• Plán fyzické ochrany objektu |
| Rozhodnutí Krajského úřadu Olomouckého kraje o zařazení do skupiny „B“ | č.j.: KUOK 27160/2010 ze dne 15. 3. 2010 |
| Rozhodnutí Krajského úřadu Olomouckého kraje o schválení bezpečnostní zprávy | č.j.: KUOK 120472/2011 ze dne 31. 10. 2011 |
| Četnost kontrol a složení kontrolních orgánů 1 x ročně <ul style="list-style-type: none">• Česká inspekce životního prostředí OI Olomouc• Inspektorát bezpečnosti práce pro Moravskoslezský a Olomoucký kraj• Krajský úřad Olomouckého kraje, OŽPZ• Hasičský záchranný sbor Olomouckého kraje• Krajská hygienická stanice Olomouckého kraje | |

7. Nebezpečné chemické látky v objektu



V objektu **ÚLOŽIŠTĚ PROPAN BUTANU společnosti TOME GAS s.r.o.** jsou skladovány a manipulovány chemické látky, které jsou hromadně uváděné jako zkapalněný ropný plyn:

| Chemická látka | Obchodní název | Chemický název | Indexové číslo |
|----------------|----------------|-----------------------|------------------------------------------------------------------------------|
| Propan | propan | zkapalněný ropný plyn | 601-003-00-5 |
| Butan | butan | zkapalněný ropný plyn | 601-004-00-0 |
| Propan-Butan | propan-butan | zkapalněný ropný plyn | propan: 601-003-00-5 CAS: 74-98-6 butan: 601-004-00-0 CAS: 106-97-8 |



8. Označení nebezpečných látek

Nebezpečnou látkou, která může způsobit závažnou havárii, je těžký topný olej (TTO):

| Název | Symbol | Vlastnosti |
|-----------------------|-----------------------------------------------------------------------------------------|--------------------------------------------------------------------------------------------------------------------------------------------------------------------------------------------------------------------------------------------------------------------|
| Propan-butan (LPG) |  F+ | Extrémně hořlavá látka, snadno vznětlivá při všech teplotách. Bezbarvá kapalina snadno se odpařující na plyn se slabě narkotickými účinky. Při odpařování vysoce zvyšuje svůj objem až 250 x (z 1 kg kapalné fáze při 20°C a 0,1 MPa vznikne cca 550 litrů plynu). |
| Propan |  F+ | |

Klasifikace látky nebo směsi dle směrnice Rady 67/548/EHS:

Nebezpečná vlastnost: Extrémně hořlavá, R-věty: R12

Klasifikace látky dle nařízení (ES) 1272/2008:

Nebezpečná vlastnost: Hořlavý plyn (Flam. Gas 1), Plyny pod tlakem (Press. Gas), H-věty: H220, H280

Nejzávažnější fyzikálně-chemické účinky:

vzhledem k silné hořlavosti a lehké vznětlivosti nebezpečí vzniku požáru, dále možnost vzniku nežádoucích reakcí při styku s jinými chemickými látkami.

Nejzávažnější nepříznivé účinky na zdraví člověka:

mírně nebezpečná látka, plyn má slabě narkotický účinek, kontakt s kapalinou působí omrzliny.

9. Popis opatření provozovatele ke snížení rizika závažné havárie

- Technologie je vybavena **bezpečnostními armaturami** (lomové spojky, automatické dálkově ovládané armatury), které jsou provázány s dalšími prvky zabezpečení (detekce úniku plynů).
- **Systém detekce úniku plynu**, který je napojený na bezpečnostní armatury a na systém varování v areálu úložiště a na pult centrální ochrany HZS Olomouckého kraje.
- **Systém varování** má několik stupňů a informačních kanálů – viz následující kapitola
- **Zabezpečení objektu proti neoprávněnému vniknutí**, celý objekt je oplocen, zásobníková část má vlastní vnitřní oplocení, plnírna má uzavíratelné vchody. Objekt je navíc v uzavřeném areálu Moravských železáren s vlastní ostrahou a systémem kontroly vstupu a výstupu osob.
- **Protipožární prostředky** – v objektu je podzemní požární nádrž o objemu 35 m³, která je vybavena ponorným čerpadlem a připojovací armaturou. Stabilní skladovací zásobníky 56 m³ a 100 m³ jsou opatřeny protipožární izolací s odolností 30 min. Uvedené bezpečnostní opatření podstatným způsobem snižuje riziko závažnosti následků požáru v areálu TOME GAS s.r.o.
- **Dohledové prostředky** – v objektu je nainstalován **kamerový systém**, který umožňuje prostřednictvím internetového rozhraní dohled strážní službě společnosti TOME GAS s.r.o.
- **Plán fyzické ochrany objektu** – zpracován dle zákona o prevenci závažných havárií, předán krajskému úřadu a Polici ČR



10. Způsob varování obyvatelstva při vzniku závažné havárie

Varování, vyzoomění a informování občanů zajišťuje hasičský záchranný sbor, obecní úřad a hromadné sdělovací prostředky.

Společnost TOME GAS s r.o. má v objektu *ÚLOŽIŠTĚ PROPAN BUTANU* následující prostředky pro systém varování:

- **Vnitřní siréna provozovatele** – je napojena na systém detekce úniku plynu a slouží k varování pracovníků úložiště při dosažení prvního stupně poplachu
- **Vnější siréna provozovatele** – je ovládaná ručně pracovníky úložiště a slouží k varování osob v areálu Moravských železáren a.s. a okolí
- **GSM rozhraní** – je napojeno na systém detekce úniku plynu a slouží k informování zaměstnanců úložiště a vedení společnosti TOME GAS s.r.o. při dosažení druhého stupně poplachu
- **EPS – dálkový přenos na pult** centrální ochrany HZS Olomouckého kraje - je napojen na systém detekce úniku plynu a slouží k vlastnímu informování

11. Schéma toku informací o vzniku mimořádné události

- TOME GAS s.r.o. informuje Hasičský záchranný sbor Olomouckého kraje a subjekty v areálu Moravských železáren, a.s.



- Hasičský záchranný sbor Olomouckého kraje vyzoomívá základní a ostatní složky integrovaného záchranného systému Olomouckého kraje.

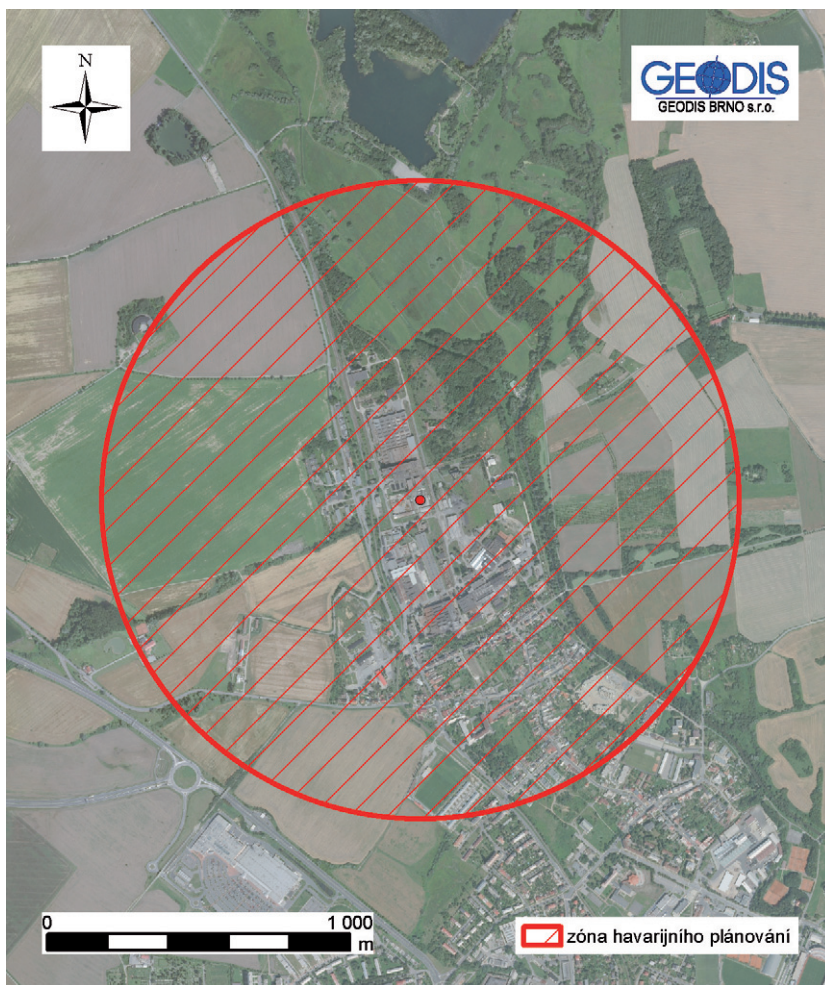


- Hasičský záchranný sbor Olomouckého kraje informuje neprodleně primátora Statutárního města Olomouc varuje obyvatelstvo a vyzoomívá právnické a podnikající fyzické osoby, které se nacházejí v zóně havarijního plánování.



- Hasičský záchranný sbor Olomouckého kraje informuje o vzniku mimořádné události hejtmána Olomouckého kraje a tajemníka Bezpečnostní rady Olomouckého kraje.

12. Zóna havarijního plánování



13. Instrukce veřejnosti, informace označující zdroje rizik závažné havárie a potenciální následky

Havarijní projev:

Charakter UVCE (Unconfined Vapour Cloud Explosion) – **exploze uvolněného oblaku par**, pokud nejsou splněny náležité podmínky pro přechod hoření do detonace a dojde tak k vyhoření oblaku par smíšeného se vzduchem. Havarijním projevem tohoto efektu jsou tlakové účinky vzdušné rázové vlny.

Instrukce veřejnosti:

- Nezdržovat se v bezprostřední blízkosti místa havárie a opustit volný - nechráněný prostor, vzdálit se do bezpečné vzdálenosti (za hranici zóny havarijního plánování cca 1000 m).
- Ukryt se v budovách, uzavřít dveře, okna a ventilační otvory a vyčkat dalších pokynů záchranných složek, orgánů samosprávy a správních úřadů. V žádném případě se nezdržovat v blízkosti oken.
- Není-li možno vyslechnout (pro srozumitelnost) pokyny hlášených prostřednictvím elektronických sirén systému varování a vyzoomění, vyčkat vyslechnutí tísňových informací vysílaných na stanicích:

| | |
|------------------------------|------------------|
| Český rozhlas Olomouc | 92,8 MHz |
| Rádía HANÁ | 92,3 MHz |
| Rádía RUBI | 97,1 MHz |
| Rádía IMPULS | 100,9 MHz |

nebo sdělení informací a pokynů prostřednictvím mobilních prostředků umístěných na automobilech zasahujících složek IZS.

Havarijní projev:

Charakter BLEVE (Boiling Liquid Evaporation Vapour Cloud Explosion) – **vzkypění obsahu zásobníku se zahořením** jeho obsahu a vytvoření "ohnivé koule" s intenzivním uvolněním tepelné energie (sálavého tepla) po dobu existence koule. Rozvalením zásobníku dojde ke spadu neshořelého obsahu na podloží, čímž vznikne plošný požár o mnohem větších rozměrech, než byl prvotní (iniciující) požár. Havarijní projev tohoto typu může být významným iniciačním zdrojem eskalace velké průmyslové havárie, zejména v důsledku následného značně rozsáhlého plošného požáru.

Instrukce veřejnosti:

- Urychleně opustit ohnisko požáru, nezdržovat se zbytečně v ohroženém prostoru a ukryt se v budovách situovaných mimo zónu havarijního plánování.

14. Připravená preventivní opatření

V případě vzniku mimořádné události v objektu TOME GAS s.r.o. nebo zóně havarijního plánování jsou připravena k ochraně obyvatelstva tato preventivní opatření:

- varování obyvatelstva o vzniku mimořádné události a další informování obyvatelstva prostřednictvím elektronické sirény umístěné v objektu TOME GAS s.r.o., a pomocí sirén systému varování a vyrozumění HZS Olomouckého kraje,
- vytýčení a zabezpečení zóny havarijního plánování,
- vypnutí dodávky elektrického proudu do objektu TOME GAS s.r.o., do areálu Moravské želežárny, a.s., a místních částí města Olomouc Řepčín a Hejčín, ležící v zóně havarijního plánování,
- přerušení dodávky plynu do areálu Moravské želežárny, a.s., a místní části města Olomouc Řepčín a Hejčín, ležící v zóně havarijního plánování,
- přerušení dopravy, zejména autobusové a vlakové do a v okolí objektu a do místních částí Olomouce Řepčín a Hejčín, ležících v zóně havarijního plánování,
- zřízení evakuačního střediska v objektu Evakuačního střediska města Olomouc na Tererově náměstí.

Preventivní evakuace částí ulic ležících v zóně havarijního plánování části Řepčín a Hejčín Statutárního města Olomouc, evakuační shromaždiště:

| Místo (odkud se organizuje evakuace) | Evakuace – shromaždiště (kam je nutné spoustředit osoby) / směr |
|------------------------------------------------------------------------------------------------------------------------------|-----------------------------------------------------------------------------------------------------------------------------------------------------|
| areál Moravských železáren, a.s. | před areál MŽ (ul. Řepčinská) / směr Horka n. M. |
| ulice – Břetislavova, Gogolova, Martinova, Oldřichova, Zengrova, Rubešova, ulice – Řepčinská, Máchova, Křelovská | – křižovatka Zengrova – Řepčinská – Břetislavova / směr trasa č. 4 – křižovatka Řepčinská – Křelovská – Svatoplukova / směr trasa č. 3 |
| část ulic – Balbinova, Horní hejčinská, Mojmírova, Na trati, Svatoplukova | – autobusová zastávka Svatoplukova / směr trasa č. 2 |

Místa nouzového ubytování:

| Název ubytovacího zařízení | Adresa |
|----------------------------|--------------------------|
| Základní škola Olomouc | Tererovo nám. 1, Olomouc |
| Základní škola Helsinská | Helsinská 6, Olomouc |

15. Kompetence jednotlivých zasahujících složek IZS

Hasičský záchranný sbor Olomouckého kraje – velitel zásahu je při provádění záchranných a likvidačních prací oprávněn:

- zakázat nebo omezit vstup osob na místo zásahu
- nařídit evakuaci osob, popřípadě stanovit i jiná dočasná omezení k ochraně života, zdraví, majetku a životního prostředí
- nařídit bezodkladné provádění nebo odstraňování staveb, terénních úprav za účelem zmírnění nebo odvrácení rizik vzniklých mimořádnou událostí,
- vyzvat právnické osoby nebo fyzické osoby k poskytnutí osobní nebo věcné pomoci.

Policie ČR Olomouc – je oprávněna:

- zamezit neoprávněnému vstupu, pohybu nebo návratu osob do opuštěného prostoru,
- zabezpečit ochranu majetku obyvatelstva, fyzických a právnických podnikajících osob a státu,
- umožnit vstup zásahovým jednotkám a osobám, které mají povolení ke vstupu do opuštěného prostoru.

Zdravotnická záchranná služba Olomouckého kraje – je oprávněna:

- poskytnout přednemocniční neodkladnou péči a přesun do zdravotnických zařízení,
- zabezpečit odbornou zdravotnickou pomoc zasahujícím jednotkám.

Statutární město Olomouc – je oprávněno:

- zajišťovat varování, evakuaci a ukrytí osob před hrozícím nebezpečím,
- seznamovat právnické a fyzické osoby v obci s charakterem možného ohrožení, s připravenými záchrannými a likvidačními pracemi a ochranou obyvatelstva,
- vyzvat právnické a fyzické osoby k poskytnutí osobní nebo věcné pomoci.

16. Vnější havarijní plán

Vnější havarijní plán zpracovává Hasičský záchranný sbor Olomouckého kraje. Po jeho veřejném projednání, které zabezpečuje **Krajský úřad Olomouckého kraje**, jej schvaluje starosta obce s rozšířenou působností, tedy **primátor Statutárního města Olomouce**.

Vnější havarijní plán je zpracován dle vyhlášky č. 103/2006 Sb. o stanovení zásad pro vymezení zóny havarijního plánování a o rozsahu a způsobu vypracování vnějšího havarijního plánu.

Na základě scénářů vzniku možných havárií stanovených v bezpečnostní zprávě pro objekt TOME GAS, s.r.o. jsou ve vnějším havarijním plánu rozpracovány zásady ochrany obyvatelstva, majetku a životního prostředí v zóně havarijního plánování.

16. Zákon č. 59/2006 Sb., o prevenci závažných havárií

Tento zákon zpracovává příslušné předpisy Evropského společenství a stanoví systém prevence závažných havárií pro objekty a zařízení, v nichž je umístěna vybraná nebezpečná chemická látka nebo chemický přípravek s cílem snížit pravděpodobnost vzniku a omezit následky závažných havárií na zdraví a životy lidí, hospodářská zvířata, životní prostředí a majetek v objektech a zařízeních a v jejich okolí.

Zákon stanoví:

- zařazení objektu nebo zařízení do skupiny A nebo B podle množství a druhu umístěných nebezpečných látek nebo přípravků a stanovuje povinnosti pro provozovatele uvedeného objektu nebo zařízení,
- upravuje povinnost provozovateli objektu zpracování analýzy hodnocení rizik závažné havárie, vypracování bezpečnostního programu (skupina A) nebo bezpečnostní zprávy (skupina B),
- stanovuje povinnost provozovatele objektu nebo zařízení mít sjednané pojištění odpovědnosti za škody vzniklé v důsledku závažné havárie,
- ukládá zpracování plánu fyzické ochrany, vnějšího a vnitřního havarijního plánu a stanovení zóny havarijního plánování, rovněž i povinnost informování veřejnosti v zóně havarijního plánování o bezpečnostních opatřeních a žádoucím chování obyvatel,
- rozsah a způsob zpracování bezpečnostní dokumentace.

Provozovatel zpracovává:

- návrh na zařazení objektu do skupiny A nebo B,
- Analýzu hodnocení rizik závažné havárie,
- Bezpečnostní program (skupina A) nebo bezpečnostní zprávu (skupina B),
- Vnitřní havarijní plán,
- podklady pro zpracování vnějšího havarijního plánu,
- podklady pro stanovení zóny havarijního plánování,
- podklady pro zpracování informace pro veřejnost.

Krajský úřad:

- vydává rozhodnutí o zařazení objektu do skupiny A nebo B,
- schvaluje bezpečnostní dokumentaci provozovatele,
- zajišťuje zpracování vnějšího havarijního plánu (ve spolupráci s HZS Olomouckého kraje),
- stanoví zónu havarijního plánování,
- vydává informace pro veřejnost (ve spolupráci s provozovatelem).



Olomoucký kraj
Jeremenkova 40a
779 11 Olomouc
tel.: +420 585 508 111
www.kr-olomoucky.cz