

Maloplošná chráněná území v Olomouckém kraji

Maloplošná chráněná území v Olomouckém kraji

© Olomoucký kraj, Jeremenkova 40a, 779 11 Olomouc, www.kr-olomoucky.cz

Text: Oddělení ochrany přírody Krajského úřadu Olomouckého kraje

Koncepce, grafická úprava a sazba: Studio Trinity, s.r.o., Dolní Novosadská 65a, Olomouc, www.trinity-art.cz

© Fotografie: Tomáš Berka, Milan Dadourek, Václav Dvořák, Miroslav Havira, Vladislav Holec, Jindřich Chlapek, František John, Hana Kleinová, Josef Komárek, Tamara Kovaříková, Miroslava Kudýnová, Jan Losík, Jaromír Maštera, Lukáš Merta, Karel Poprach, Dagmar Skoupilová, Vít Slezák, Eva Stodolová, Jiří Šafář, Petr Šaj (www.birdphoto.cz), Michal Školoud, Radek Štencel, Michal Ulrych, Tomáš Vávra, Dan Vojtěch, Jan Vrbický

1. vydání

2012

ISBN 978-80-87535-46-2

Obsah

Úvod 4

Horské lokality

Břidličná	6
Králický Sněžník	8
Praděd	10
Sněžná kotlina	12
Šerák – Keprník	14

Lesní lokality

Andělova zmla	16
Bučina pod Františkovou myslivnou	18
Doubrava	20
Dvorčák	22
Hrubovodské sutě	24
Kenický	26
Království	28
Litovelské luhy	30
Poláchovy stráně – Výří skály	32
Rabštejn	34
Račí údolí	36
Rodlen	38
Vrapač	40
Vysoký vodopád	42

Luční lokality

Čubernice	44
Dalibor	46
Hrdibořické rybníky	48
Chebzí	50
Lipovské upolínové louky	52
Louka Na Miroslavi	54
Malý Kosíř	56
Plané loučky	58
Přemyslovské sedlo	60

U Strejčkova lomu	62
U žlíbku	64
Uhliska	66
Vápenice	68

Skalní lokality

Borový	70
Hůrka u Hranic	72
Chrastický hadec	74
Na Špičáku	76
Pasák	78
Průchodnice	80
Státní lom	82
Špraněk	84
Šumárník	86
Třesín	88
Vodopády Stříbrného potoka	90

Vodní a mokřadní lokality

Černé jezero	92
Chomoutovské jezero	94
Kačení louka	96
Ohrozim – Horka	98
Pod Templem	100
Ramena řeky Moravy	102
Rašeliniště Skřítek	104
Rejvíz	106
Smolenská luka	108
Škrabalka	110
Týn nad Bečvou	112
Vidnavské mokřiny	114
Zástudánčí	116
Žebračka	118

Přehled maloplošných chráněných území

120

Milí čtenáři,

Olomoucký kraj prostřednictvím Odboru životního prostředí a zemědělství Krajského úřadu Olomouckého kraje, oddělení ochrany přírody, pro Vás připravil publikaci, která Vás seznámí s vybranými nejvzácnějšími, nejtípcičtějšími a nejkrásnějšími maloplošnými chráněnými územími Olomouckého kraje.

Budte vítáni ve světě pestrobarevných a voňavých luk, bublajících i zurčivých potoků a řek, tůň s kvákajícími žábami, tichých a vznešených bučin, ale i ve světě zádumčivých horských smrčín, větrných vysokohorských trávníků či drsných skal.

Nechť je Vám tato publikace dobrým společníkem při toulkách přírodou.

Olomoucký kraj

V České republice rozlišujeme tzv. velkoplošná zvláště chráněná území, mezi něž patří národní parky a chráněné krajinné oblasti (CHKO), a maloplošná zvláště chráněná území. Na území Olomouckého kraje se nacházejí dvě velkoplošná zvláště chráněná území, a to Chráněná krajinná oblast Jeseníky, která zasahuje rovněž do Moravskoslezského kraje, a Chráněná krajinná oblast Litovelské Pomoraví. Jedná se o rozsáhlá území s harmonicky utvářenou krajinou, charakteristicky vyvinutým reliéfem a významným podílem přirozených ekosystémů, popřípadě s dochovanými památkami historického osídlení.

Naše publikace je věnována maloplošným zvláště chráněným územím, která rozdělujeme podle významu a rozlohy do čtyř kategorií: národní přírodní rezervace, národní přírodní památka, přírodní rezervace a přírodní památka. Nacházejí se na územích chráněných krajinných oblastí i mimo ně. Národní přírodní rezervace (NPR) zaujímá menší území mimořádných přírodních hodnot, kde jsou na přirozený reliéf s typickou geologickou stavbou vázány ekosystémy významné a jedinečné v národním či mezinárodním měřítku. Menší území soustředěných přírodních hodnot se zastoupením ekosystémů typických a významných pro příslušnou geografickou oblast je přírodní rezervace (PR). Národní přírodní památka (NPP) je přírodní útvar menší rozlohy, zejména geologický či geomorfologický útvar nebo naleziště vzácných či ohrožených druhů ve fragmentech ekosystémů, s národním nebo mezinárodním ekologickým, vědeckým či estetickým významem, a to i takový, který svou činností vedle přírody formoval i člověk. Přírodní útvar menší rozlohy s regionálním ekologickým, vědeckým či estetickým významem je přírodní památkou (PP).

Maloplošných zvláště chráněných území se na území Olomouckého kraje k 1. srpnu 2012 nachází celkem 151 a zaujímají plochu asi 10 070 ha. Podrobnější členění uvádí následující tabulka:

Kategorie	Celkový počet	Počet na území mimo CHKO	Počet na území CHKO	Rozloha (ha)
Národní přírodní rezervace	11	5	6	5 570,4
Národní přírodní památka	11	10	1	122,9
Přírodní rezervace	49	30	19	3 132,2
Přírodní památka	80	61	19	1 244,4
Celkem	151	106	45	10 069,9

Všechna maloplošná zvláště chráněná území jsou v terénu označena tabulemi se státním znakem a označením kategorie území a červeným pruhovým značením, které bývá natřeno na stromech nebo sloupcích. Horní pruh probíhá po celém obvodu sloupku, dolní pouze po části obvodu, která odpovídá výseku nechráněného území. Pro zvláště chráněná území se

zpracovávají plány péče. Jedná se o odborné a koncepční dokumenty. Plány péče jsou spolu se všemi vyhlášovacími předpisy zvláště chráněných území a dalšími dokumenty uloženy v ústředním seznamu ochrany přírody, který spravuje Agentura ochrany přírody a krajiny ČR. Tato databáze má i svoji elektronickou podobu a je veřejnosti přístupná na internetové adrese <http://drusop.nature.cz>.

V publikaci, kterou právě držíte v ruce, je podrobněji popsáno 57 vybraných maloplošných zvláště chráněných území. Jedná se o výběr nejvýznamnějších, nejtypičtějších a nejkrásnějších území Olomouckého kraje. U každé lokality je uveden název území, kategorie zvláště chráněného území, rok, od kterého je území – nebo alespoň jeho část – chráněno, plocha dotčeného území a název obce, na jejímž katastru se lokalita nachází.

Pro lepší přehlednost jsou maloplošná chráněná území podle hlavního předmětu ochrany rozdělena do pěti skupin.

„HORSKÉ LOKALITY“ zahrnují území nejvyšších horských partií, které jsou mozaikou přírodního bezlesí nad horní hranicí lesa, různých geomorfologických útvarů, horských lesů, otevřených vrchovišť apod.

„LESNÍ LOKALITY“ zahrnují území, jejichž hlavním předmětem ochrany jsou lesní společenstva, a to v celé škále jejich pestrosti od lužních lesů podél řek, přes dubohabřiny a bučiny až k horským smrččinám.

„LUČNÍ LOKALITY“ zahrnují území luk a pastvin.

„SKALNÍ LOKALITY“ zahrnují geologické a geomorfologické útvary, naleziště nerostů a území, jejichž předměty ochrany jsou přísně vázány na specifické geologické podloží.

„VODNÍ A MOKŘADNÍ LOKALITY“ v sobě skrývají území, jejichž hlavním předmětem ochrany jsou objekty vázány na vodní a mokřadní prostředí, jako jsou tůně, rybníky, vodní toky a mokřadní biotopy.

V publikaci je dále uveden přehled všech maloplošných zvláště chráněných území v Olomouckém kraji k 1. srpnu 2012. Datum je uváděno záměrně, protože tento výčet není konečný a v čase se mění. Nová území jsou průběžně vyhlášována. Některá území jsou na základě aktuálních odborných průzkumů naopak rušena. V souhrnném přehledu jsou uvedeny obdobné údaje jako u podrobně popsaných území. Navíc jsou zde uvedeny i předměty ochrany, jejichž formulace vycházejí ze znění uvedených ve zřizovacích předpisech.

V neposlední řadě je si třeba uvědomit, že ochrana přírody se netýká pouze příslušných orgánů ochrany přírody nebo vlastníků či nájemců a správců dotčených pozemků, ale nás všech. Nejen tím, jak se k tomuto přírodnímu bohatství chováme, ale i vědomím, že kvalita našeho života, ať se nám to v dnešní moderní době zdá skoro nemožné, se odvíjí od kvality životního prostředí. Maloplošná zvláště chráněná území můžeme považovat za drobné perly a perličky skutečného bohatství života, rozsypané v hospodářsky využívané krajině, staletími pozměněné pro plnění především našich lidských potřeb.

Použité zdroje:

Ústřední seznam ochrany přírody, <http://drusop.nature.cz>

Šafář J. a kol. (2003): Olomoucko. In: Mackovčín P. a Sedláček M. (eds.): Chráněná území ČR, svazek VI., Agentura ochrany přírody a krajiny ČR a EkoCentrum Brno, Praha, 456 pp.

Zákon č. 114/1992 Sb., o ochraně přírody a krajiny, ve znění pozdějších předpisů

Břidličná

GPS: 50° 21' 58,78" N 16° 59' 31,27" E

Kategorie: PR

Chráněno od roku: 2008

Rozloha: 652,0 ha

Území obce: Loučná nad Desnou, Vernířovice a Malá Morávka
(a Stará Ves v Moravskoslezském kraji)



Území leží v jižní části hlavního jesenického hřebene, táhne se od Ztracených kamenů přes Pec, Pecný a Břidličnou horu po Jelení hřbet. Hlavním předmětem ochrany území jsou subalpínské biotopy, kryogenní (mrazem utvářené) geomorfologické útvary (skalní sruby, mrazem třídněné půdy, sutě, kamenné proudy), zachovalé, místy až pralesovité, horské smrčiny a druhy rostlin a živočichů vázané na tato stanoviště. Velice cenný je poměrně zachovalý a v Jeseníkách jedinečný plynulý přechod od bučin v nejnižších partiích rezervace přes smrčiny až po alpské bezlesí. V PR Břidličná se vyskytuje celá řada zvláště chráněných druhů rostlin a živočichů. Největší populaci v ČR zde tvoří silně ohrožený jalovec obecný nízký, na skalách se vyskytuje řeřišnice rýtolistá, zvonek okrouhlolistý sudetský a šicha oboupohlavná, ve vysokobylinných nivách se vedle běžnějších horských druhů vyskytují oměje a stračka vyvýšená, zjištěno bylo několik keřů vzácného rybízu skalního. Na holích je poměrně častá violka žlutá sudetská, vyskytuje se zde i hořec tečkovaný. Z živočichů stojí za pozornost okáč horský, zaznamenán byl datlík tříprstý, kos horský, jeřábek lesní nebo sokol stěhovavý. Na východní straně hřebene jsou rozsáhlé porosty vysazené nepůvodní borovice kleče, západní část hřebene je zcela bez kleče. To je dáno odlišným pohledem někdejších držitelů jednotlivých panství (na východní straně panství Janovice, držené Harrachy, na západní straně panství Loučná, držené Kleiny) na potřebu umělého zvyšování horní hranice lesa.

Tip na výlet: Rezervaci prochází červeně značená hlavní jesenická hřebenovka od Ovčárny, která od Jelení studánky pokračuje jako zelená značka k motorestu Skřítek. Je možné využít i žlutě značenou trasu z Vernířovic nebo pokračovat z Jelení studánky po červené k bývalé Alfredově chatě.



Vrcholové partie přírodní rezervace Břidličná



Horská smrčina



Přírodní rezervace Břidličná



Kos horský



Šicha oboupohlavná



Keříčková vegetace ve vrcholových partiích

Králický Sněžník

GPS: 50° 10' 30,14" N 16° 51' 2,58" E

Kategorie: NPR

Chráněno od roku: 1990

Rozloha: 1694,7 ha

Území obce: Malá Morava, Staré Město
(a Dolní Morava v Pardubickém kraji)



Zaujímá centrální část stejnojmenného masivu a přilehlá údolí mezi obcemi Malá Morava, Velká Morava, Stříbrnice, Sklené a hranicí s Polskem. Území leží v nadmořské výšce 800 až 1423,7 m n. m. Ve vrcholové části pramení v nadmořské výšce asi 1 380 m řeka Morava. Rezervace představuje komplex montánních a subalpínských biotopů, na které jsou vázána unikátní rostlinná a živočišná společenstva. Tyto biotopy se zachovaly roztroušeně v porostech druhotných smrčín. Jsou to zejména zbytky přirozených horských smrčín, bučin, suťových javořin, rašelinišť, pramenišť a arkoalpínských trávníků v nejvyšších vrcholových částech. Pozoruhodné jsou krasové jevy v ložisku vápenců a balvanitá koryta Moravy a dalších vodních toků. K botanicky nejbohatším lokalitám Králického Sněžníku patří lavinová dráha pod pramenem Moravy, která je díky občasným lavinám udržována v bezlesém stavu. Dochází zde k prolínání vysokohorských lučních druhů s druhy lesními. Ve sníženinách Mokrého hřbetu leží řada vrchovištních rašelinišť s typickými druhy; vzácně se zde vyskytuje nenápadná orchidej bradáček srdčitý. Faunu tvoří běžné druhy horských stanovišť s výjimkou velkých šelem. Vrcholové partie jsou mimo jiné hnízdištěm lindušky horské a pěvušky podhorní. Ve zdejších jeskyních zimuje řada druhů netopýrů. Na alpské louky je vázán vzácný hmyz. Lesy s přirozenou skladbou dřevin se zachovaly pouze ve fragmentech a nadále ubývají. Velkou část plochy rezervace zaujímají kulturní smrčiny vysázené v minulém století z materiálu cizího původu.

Tip na výlet: Vrchol Králického Sněžníku je dostupný z polské i české strany, přes vrchol vede z Dolní Moravy do Stříbrnic naučná stezka přibližující turistům zajímavosti zdejší přírody a historie.



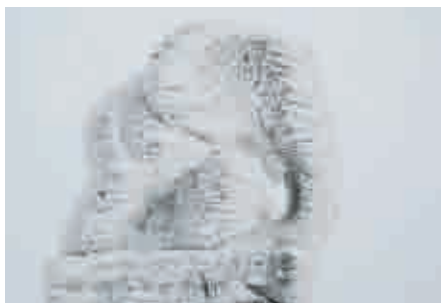
Vrchovištní rašeliniště



Bradáček srdčitý



Vrchol Králického Sněžníku s pramenem řeky Moravy



Socha slona – symbol Králického Sněžníku



Obnova lesa v emisemi postižených oblastech



Kamenné moře ve vrcholové partii

Praděd

GPS: 50° 4' 11,42" N 17° 13' 43,3" E

Kategorie: NPR

Chráněno od roku: 1955

Rozloha: 2 031,4 ha

Území obce: Bělá pod Pradědem, Loučná nad Desnou
(a Malá Morávka, Vrbno pod Pradědem v Moravskoslezském kraji)

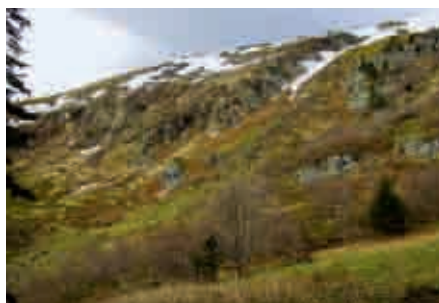


Zahrnuje nejvyšší vrchol Hrubého Jeseníku Praděd a jeho hlavní hřeben od Malého Děda po Jelení hřbet a Jelení studánku. Jedná se o největší rezervaci na území CHKO Jeseníky, zahrnující soubor významných geomorfologických jevů a horských ekosystémů v nejvyšších částech Hrubého Jeseníku. Přirozené bezlesí nad horní hranicí lesa, které má charakter vrcholových skal, alpinských holí a prameništ, doplňují primárně bezlesá místa lavinových drah. Nižší části pokrývají lesní porosty: klimaxové smrčiny a horské smíšené lesy, zčásti pralesovitého charakteru. Spektrum stanovišť doplňují drobná rozvodnicová vrchoviště. Jedná se o jedno z nejbohatších nalezišť horské flóry a fauny v ČR s výskytem řady reliktní a několika endemických taxonů. Mezi nejvýznamnější biotopy patří alpské vyfoukované trávníky s ostřicí tuhou, kostřavou nízkou, sasankou narcisokvětou nebo zvonkem vousatým, které se v České republice vyskytují pouze v Hrubém Jeseníku a na Králickém Sněžníku. Dalším významným biotopem je skalní vegetace sudetských karů, dobře vyvinutá zejména v ledovcovém karu Velké kotliny, jedné z nejbohatších botanických lokalit u nás. Pro oblasti v okolí horní hranice lesa jsou charakteristické vysokobylinné nivy s dominantní havézí česnáčkovou. Floristicky velice zajímavé jsou i štěrbinny skal nad hranicí lesa, hostící vedle zvonku okrouhlolistého sudetského, řeřišnice rýtolisté či vrby bylinné další jesenický endemit lipnici jesenickou. Na úpatí skalního útvaru Petrovy kameny přežívá endemický druh zvonek jesenický. Vedle subalpínských biotopů jsou mimořádně dobře zachované horské klimaxové smrčiny, které v některých místech mají pralesovitý charakter. Z živočichů jsou zásadní vysokohorští motýli s endemickým okáčem menším a několika dalšími reliktními druhy. Z obojživelníků zde žije například čolek obecný a horský. Z ptáků je významné pravidelné hnízdění sokola stěhovavého. Dále se zde vyskytuje linduška horská, kos horský, vzácně pěvuška podhorní. Ze savců jsou důležité zejména reliktní druhy jako myšivka horská a rejsek horský, vzácně a spíše nahodile bývají pozorovány pobytové znaky rysa ostrovida.

Tip na výlet: Územím procházejí dvě naučné stezky – Bílá Opava, která provází návštěvníky nejkrásnějším jesenickým údolím, a Velká kotlina, dávající nahlédnout do tajů složitých přírodních dějů ledovcového karu. Rezervace je protkána mnoha dalšími kilometry značených turistických stezek vedoucimi na nejzajímavější místa Jeseníků.



Alpské trávníky s Petrovými kameny



Velká kotlina



Horská smrčina pralesovitého charakteru



Okáč menší



Skalní útvar Petrovy kameny



Subalpínské prameniště

Sněžná kotlina

GPS: 50° 8' 37,79" N 17° 8' 32,73" E

Kategorie: PR

Chráněno od roku: 1998

Rozloha: 107,9 ha

Území obce: Bělá pod Pradědem



Lokalita leží na severovýchodních svazích Červené hory zhruba 4 km jihozápadně od obce Bělá pod Pradědem. Převážnou část území rezervace tvoří vysokohorské strže v závěru údolí Černého potoka s velmi příkrými svahy. Nejnížší bod rezervace leží ve výšce 980 m, nejvyšší ve výšce 1320 m n. m. Společně s Červenou horou je Sněžná kotlina významnou botanickou lokalitou popisovanou v literatuře již v předminulém století. Posláním rezervace je ochrana ekosystému horských strží v závěru údolí Černého potoka a okolních horských smrčín a smrkových bučin s javorem klenem. V zimním období se zde ukládá velké množství sněhu, který posunem a plazením mechanicky narušuje vegetační kryt, půdní povrch a skalní podloží, čímž se udržuje snižovaná horní hranice lesa. Roste zde hořec tečkovaný, plavuník alpský, oměj šalamounek a šicha oboupohlavná. Bohatě jsou zastoupeny kapradiny, nejbohatší populaci v Jeseníkách zde má žebrovice různolistá, početně je zastoupený pérnatec horský. Přírodní dojem narušují rozsáhlé porosty borovice kleče, ve stržích roste rovněž nepůvodní olše zelená. Na horské bezlesí navazují zachovalé klimaxové smrčiny, níže tvoří smrk pralesovitý porost s bukem a klenem. Bohatství biotopů Sněžné kotliny doplňují lesní prameniště s violkou dvoukvětou a čarovníkem alpským. Při bryologickém průzkumu bylo v rezervaci zjištěno 80 druhů mechorostů. Z ptáků se zde vyskytuje např. sýc rousný, ořešník kropenatý, čečotka tmavá, jeřábek lesní nebo sluka lesní. Nepravidelně se zde objevuje rys ostrovid.

Tip na výlet: Část hranice rezervace při jejím horním okraji kopíruje žlutě značená turistická trasa, která nabízí překrásný výhled do údolí Bělé a na protější hřeben Orlíku.



Čečotka tmavá



Plavuník alpský



Přírodní rezervace Sněžná kotlina



Hořec tečkovaný

Šerák – Keprník

GPS: 50° 10' 38,2" N 17° 6' 47,5" E

Kategorie: NPR

Chráněno od roku: 1933

Rozloha: 800,1 ha

Území obce: Bělá pod Pradědem, Jindřichov, Lipová-lázně, Ostružná



Jedná se o jednu z nejstarších rezervací na Moravě, určitá forma ochrany části území byla vyhlášena na tehdejší panství Lichtenštejnů dokonce již v roce 1903. Nachází se v severním výběžku Hrubého Jeseníku v nadmořské výšce od 950 - 1423 m n. m., zaujímá vrcholové partie keprnické hornatiny - hřeben kolem Vozky, Keprníku a východní a severní svahy Šeráku. Rezervace je zajímavá především výskytem řady dochovaných skalních a půdních tvarů, vzniklých působením drsného klimatu doby ledové. Jedná se například o kryoplačančí terasy (lavicovitě stupně složené z plošiny a srázu, např. vrcholová plošina Keprníku), mrazové sruby (izolované skály nebo skalní stupně na svahu, např. Vozka a Keprník) a thufury (povrchové půdní mikroformy pravidelného kopečkovitého tvaru s minerálním jádrem). Největší ochranný význam mají trávníky horských holí se sítinou trojklannou, šichou oboupohlavnou, zvonkem okrouhlostým sudetským, kostřavou nízkou a sasankou narcisokvětou. V návaznosti na prameniště se zde vyskytuje kriticky ohrožený hořec tečkovaný a druhy vysokobylinných niv jako oměj šalamounek nebo havéz česnáčková. Pozoruhodná jsou sedlová vrchovištní rašeliniště. Na tato vrchoviště po jejich obvodu navazují rašelinné a podmačené smrčiny místy pralesovitěho charakteru s plavuní pučivou a vrancem jedlovým. Tyto porosty přecházejí v třtinové smrčiny, při horní hranici lesa rozvolněné, a v poměrně rozsáhlé porosty vysazené borovice kleče. Z ptáků zde žije například jeřábek lesní, ořešník kropeňatý, čечetka tmavá, sýc rousný a lindušky. Poměrně hojně se vyskytuje rejsek horský a myšivka horská. Nacházejí se zde zajímavé druhy ze společenstev alpských motýlů.

Tip na výlet: Územím prochází červeně značená hřebenová naučná stezka „S Koprníčkem keprnickými horami“ a několik dalších značených turistických stezek.



Vrchol Keprníku



Keprnický vodopád



Národní přírodní rezervace Šerák – Keprník



Linduška horská



Trávníky horských holí se sítinou trojklanou



Podmáčená smrčina

Andělova zmola

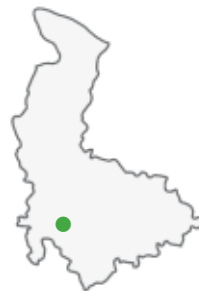
GPS: 49° 32' 30,2" N 17° 3' 18,49" E

Kategorie: PR

Chráněno od roku: 1990

Rozloha: 37,4 ha

Území obce: Čechy pod Kosířem



Nachází se na jihozápadních svazích Velkého Kosíře, asi 0,5 km východně od obce Služín. Přírodní rezervaci tvoří teplomilná doubrava na příkrém vysychavém svahu s místy prostupujícím podložím. Lesní porosty tvoří dub zimní, do dubových porostů je vtroušena borovice lesní, bříza bělokorá a habr obecný. Keřové patro zcela chybí. V bylinném patře se vyskytuje například vřes obecný, zvonek broskvolistý, bukvice lékařská, tolita lékařská a další. Najdeme zde množství druhů nižších rostlin – mechů, jatrovek, terestrických řas a lišejníků. Žijí zde lesní druhy živočichů i skupiny přechodného pásma na okraji nížin a podhůří, například brouk roháč obecný. Jako lesní společenstvo velmi blízké původnímu je významným ekologickým biocentrem nadregionálního významu.

Tip na výlet: Podél dolní hranice přírodní rezervace vede turistická značená cesta, cyklotrasa a naučná stezka Velký Kosíř.



Roháč obecný



Přírodní památka Andělova zmola



Tolita lékařská



Na území převládají teplomilné doubravy.

Bučina pod Františkovou myslivnou

GPS: 50° 3' 34,43" N 17° 11' 48,98" E

Kategorie: PR

Chráněno od roku: 1955

Rozloha: 25,5 ha

Území obce: Loučná nad Desnou



Území se nachází v nadmořské výšce 960 - 1180 m jihozápadně od vrcholu Praděd v závěru údolí Divoké Desné. Chrání zbytek původního bukového lesa pralesovitého charakteru s javorem klenem a se zachovalým a bohatým bylinným podrostem na suťovém podkladu. V bylinném podrostu převažuje havéz česnáčková. Porosty bučin s havézí se u nás nachází kromě Hrubého Jeseníku už jen v Krkonoších. Z dalších vzácnějších druhů zde nalezneme lýkovec jedovatý, lilii zlatohlavou a mléčivec alpský. Najdeme zde také druhy prameništ, mezi které patří například oměj šalamounek, violka dvoukvětá, řeřišnice hořká, kýchavice Lobelova, řada druhů ostríc a sítin aj. K dalším zajímavým druhům patří např. kokořík přeslenitý, plavuň pučivá, žluťucha orlíčkolistá, růže alpská, žebrovice různolistá. Obrovská populace hořce tolitovitého v blízkosti chaty „Františkovy myslivny“ je nepůvodní a uměle vysazená. Díky přítomnosti starých doupných stromů je území významné i pro celou řadu ptačích druhů. Bylo zde zaznamenáno hnízdění holuba doupnáka, datla černého, žluny šedé, sýce rousného a dalších druhů.

Tip na výlet: V blízkosti rezervace prochází zelená turistická trasa.



Přirozené zmlazení buku lesního na lokalitě



Zbytek pralesovité bučiny v přírodní rezervaci



Sýc rousný

Doubrava

GPS: 49° 45' 50,03" N 16° 58' 35,94" E

Kategorie: PR

Chráněno od roku: 1993

Rozloha: 210,8 ha

Území obce: Medlov, Stavenice



Rezervace se nachází na příkrých jihozápadních svazích asi 1 km východně od obce Moravičany. Chrání přirozená společenstva teplomilných doubrav s řadou biogeograficky zajímavých druhů rostlin. Plošně převažujícím společenstvem je černýšová dubohabřina, ve východní části území biková doubrava, na strmých svazích se pomístně nachází habrová javovina, na nejteplejších místech břekové doubravy. Stromové patro tvoří dub zimní, habr obecný, lípa malolistá, místy roste buk lesní a javory. V území dosahuje severního okraje svého rozšíření na Moravě několik teplomilných bylin, např. ostřice Micheliho. Roste zde tolita lékařská, náprstník velkokvětý, silenka nadmutá aj. Území je zajímavé i z hlediska ornitologického, hnízdí zde řada druhů typických pro doubravy, jako je například lejsek bělokrký, žluva hajní apod. Na lokalitě se nacházejí pozůstatky slovanského hradiště.

Tip na výlet: Přes rezervaci prochází modře značená turistická trasa.



Pestrobarevný porost časně kvetoucích bylin



Lejsek bělokrký



Padlý strom je domovem mnoha organismů.



Součástí jarního aspektu jsou i dymnivky.



Teplomilné doubravy s patrnými zbytky valů



Bíková doubrava na strmých svazích

Dvorčák

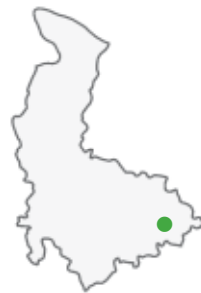
GPS: 49° 30' 51,36" N 17° 41' 38,96" E

Kategorie: PR

Chráněno od roku: 1962

Rozloha: 16,7 ha

Území obce: Paršovice



Chráněné území se rozkládá na jižním až jihovýchodním svahu Maleníku, asi 1 km od obce Paršovice. Posláním území je ochrana přírodě blízkých lesních ekosystémů typických pro živinami bohatá případně vodou obohacená stanoviště dubobukového lesního vegetačního stupně s výskytem charakteristických i ohrožených druhů, planě rostoucích rostlin a volně žijících živočichů. Většinu území pokrývají smíšené dubohabrobukové lesy, které jsou v nivě Dolnonětčického potoka a v okolí prameništ nahrazeny jasanovými olšinami. V dřevinné skladbě převládá buk lesní s vtroušeným dubem zimním, lípou malolistou, habrem obecným a javorem klenem. V bylinném patře převažují běžné druhy, například hrachor jarní, konvalinka vonná a pryšec mandloňovitý. Území je významné pro zachování systému ekologické stability krajiny.

Tip na výlet: Při severozápadním okraji přírodní rezervace vede turistická trasa.



Celkový pohled na rezervaci



Přírodní rezervace Dvorčák



Semenáčky buku

Hrubovodské sutě

GPS: 49° 41' 33,31" N 17° 26' 11,72" E

Kategorie: PR

Chráněno od roku: 2000

Rozloha: 92,6 ha

Území obce: Hrubá Voda



Přírodní rezervace se nachází na svazích na pravém břehu toku Bystřice u obce Hlubočky, místní části Hrubá Voda. Byla vyhlášena k ochraně přirozených a přírodě blízkých lesních ekosystémů se zastoupením bučin, jedlobučin a suťových lesů a lužních jasanových olšin podél Bystřice. Menší část zaujímají porosty uměle zalesněné smrkem. Z historického průzkumu lesního hospodaření vyplývá, že současné nejstarší porosty si udržely vývojovou kontinuitu s původními pralesovitými porosty. Tento historicky doložitelný vývoj je hlavním motivem ochrany těchto přírodovědecky cenných porostů. Lesní porosty poskytují vhodné prostředí k hnízdění ptáků, protože staré porosty umožňují hnízdění ptáků vázaných na dutiny ve starých stromech, například holuba doupháka. Významnou součástí ekosystému je odumírající a rozkládající se dřevní hmota, která je biotopem dřevokazných druhů hmyzu a hub. Přirozené porosty bučin jsou stanovištěm mloka skvrnitého. V suťových lesích je nápadná svými fialovými květy měsíčnice vytrvalá. Přírodní rezervace plní funkci regionálního biocentra územního systému ekologické stability krajiny.

Tip na výlet: V blízkosti rezervace, podél říčky Bystřičky, prochází turistická trasa, cyklotrasa a naučná stezka.



Mlok skvrnitý



Měsíčnice vytrvalá – detail květu



Měsíčnice vytrvalá s plody



Přírodní rezervace Hrubovodské sutě

Kenický

GPS: 49° 40' 23,32" N 17° 10' 43,8" E

Kategorie: PR

Chráněno od roku: 1994

Rozloha: 11,2 ha

Území obce: Střeň



Rezervace zaujímá lesní porost mezi přirozeně meandrující řekou Moravou a Mlýnským potokem, asi 0,3 km severně od obce Hynkov. Jedná se o bohatě druhově i prostorově rozrůzněný přirozený porost lužního lesa se systémem periodicky průtočných říčních ramen s přirozeným záplavovým režimem. Zajímavostí je zdejší meandr řeky Moravy, který patří mezi nejdynamičtější se vyvíjející meandry na území CHKO Litovelské Pomoraví. V nedávné době dokonce došlo k protrhnutí meandrové šíje. V lesních porostech převažuje tvrdý luh. Rostou zde mohutné duby letní, jasany ztepilé, topoly černé i jilmy vazy. Kolem řeky a v ní rostou rákosiny na říčních náplavech s kolísající vodou a společenstvo s lakušníkem vodním a vodním mechem prameničkou obecnou. Pro území je typické střídání bylinných aspektů jarních rostlin – sněženky podsněžníku a bledule jarní, plicníku tmavého, prvosenky vyšší, dymnivky duté a dalších. V letním aspektu dominuje česnek medvědí a kopřiva dvoudomá. Na území žije několik druhů obojživelníků a ptáků. Objevuje se zde bobr evropský, vzácněji vydra říční.



Meandr řeky Moravy po protržení



Místo protržení meandrové šíje



Přírodní rezervace Kenický



Meandr řeky Moravy před protřžením

Království

GPS: 49° 30' 36,37" N 17° 18' 1,31" E

Kategorie: PR

Chráněno od roku: 1995

Rozloha: 301,1 ha

Území obce: Grygov, Charváty, Dub nad Moravou



Přírodní rezervace Království se nachází přibližně 2 km jižně od obce Grygov mezi tokem Morávky a železniční tratí Olomouc – Přerov. Předmětem ochrany jsou druhově bohatá společenstva nížinných listnatých lesů, typická pro stanoviště ovlivněná vysokou hladinou podzemní vody. Království je mozaikou tvrdých luhů nížinných řek, které nalezneme především na obvodu území, a polonských dubohabřin. Většina luhů nese přechodné znaky k polonským dubohabřinám. Vegetace etážových porostů je utvářena stromovým, keřovým a bylinným patrem. Ve stromovém patře dominuje dub letní, jasan ztepilý, lípy, javor klen, javor babyka, habr obecný, jilm vaz a olše lepkavá. V keřovém patře převažuje střemcha hroznovitá. Bylinné patro se vyznačuje bohatým jarním aspektem, které je tvořeno dymnivkami, prvosenkou vyšší aj. Dominantní rostlinou druhého jarního aspektu, která charakterizuje celé území i svou vůní, je česnek medvědí. Zvláštností Království je, že zde dosahují některé karpatské rostlinné druhy západní hranice svého rozšíření, např. kyčelnice žláznatá a hvězdňatec čemeřicový. Rezervace se vyznačuje vysokou druhovou pestrostí živočichů vázaných na vývojově vyspělá přirozená lesní společenstva. Bohatá je fauna obratlovců, zejména obojživelníků, ptáků a drobných savců. Z bezobratlých jsou z hlediska ochrany přírody zajímavé některé druhy brouků a motýlů. V jarních tůních a odstavených ramenech (tzv. „smuhách“) je významný výskyt korýšů.



Lužní les s periodickým tokem



Hvězďnatec čemeřicový



Přírodní rezervace Království



Lužní les s česnekem medvědíím v bylinném podrostu



Porost vysokých ostřic kolem tůň



Skokan hnědý

Litovelské luhy

GPS: 49° 42' 6,12" N 17° 7' 6,74" E

Kategorie: PR

Chráněno od roku: 1994

Rozloha: 344,5 ha

Území obce: Litovel, Pňovice



Jedná se o plošně rozsáhlý souvislý komplex lužních lesů v těsné vazbě na meandrující tok řeky Moravy mezi městem Litovlí a obcí Střeň. Je to jádrové území CHKO Litovelské Pomoraví. V lesních porostech převažuje tvrdý luh, místy se objevují porosty měkkého luhu. Charakter porostů určují mohutní jedinci dubu letního, lužního ekotypu jasanu ztepilého, jilmu vazu, v porostech měkkého luhu roste mnoho statných jedinců topolu černého. Nápadný je, a milovníky přírody vyhledávaný, výskyt jarních geofytů: sněženky podsněžníku a zde hojně bledule jarní. Dále zde roste zapalice žluťuchovitá, plicník tmavý, prvosenka vyšší, dymnivky a další. V letním aspektu dominuje česnek medvědí a kopřiva dvoudomá. V podrostu se objevují také horské a podhorské druhy, například kerblík lesklý. Periodické tůně jsou biotopem kriticky ohrožených korýšů – žábronožky sněžní a listonožka jarního. Tůně jsou místem rozmnožování spousty druhů obojživelníků. Obojživelníci jsou potravinovou základnou pro hojně se vyskytující zástupce plazů. Na staré lesní porosty je vázáno hnízdění vzácných druhů ptáků, např. strakapouda prostředního. Na řece lze pozorovat ledňáčka říčního. Žije zde i bobr evropský a další druhy savců.

Tip na výlet: Okrajem rezervace prochází cyklistická naučná stezka „Luhy Litovelského Pomoraví“.



Sněženka podsněžník



Bledule jarní



Přírodní rezervace Litovelské luhy



Kuňka obecná



Žábronožka letní – samec



Strakapoud prostřední

Poláchovy stráně – Výří skály

GPS: 50° 5' 11,26" N 16° 56' 42,93" E

Kategorie: PP

Chráněno od roku: 2012

Rozloha: 20,9 ha

Území obce: Hanušovice



Památku zaujímá lesní porosty a pastviny východně od Údolní ulice v Hanušovicích, za zástavbou domů. Vegetaci lesních porostů tvoří fragmenty bučin s příměsí smrku, které jsou někde přeměněné na smrkové nebo borové kultury. Louky a pastviny jsou tvořeny mezofilními ovsíkovými loukami. Z hlediska geomorfologického členění patří území do Hanušovické vrchoviny. Nadmořská výška území se pohybuje mezi 450 – 550 m n. m. Podloží je tvořeno šedým krystalickým vápencem, který místy vystupuje na povrch jako skalky. Předmětem ochrany je rostlina střešníček pantoflíček. Střešníček pantoflíček patří mezi zvláště chráněné druhy rostlin, je zařazený v kategorii silně ohrožený druh. Z dalších významných druhů se zde vyskytuje orlíček obecný, vstavač osmahlý, okrotice bílá, okrotice dlouholistá, krušík široolistý a jalovec obecný.



Přírodní památka Poláchovy stráně – Výří skály



Lesní část přírodní památky



Střevíčník pantoflíček



Střevíčník pantoflíček – detail květu

Rabštejn

GPS: 49° 56' 51,52" N 17° 9' 5,35" E

Kategorie: PR

Chráněno od roku: 1990

Rozloha: 20,0 ha

Území obce: Oskava



Přírodní rezervace Rabštejn se nachází nedaleko obce Bedřichov, asi 5 km jižně od sedla Skřítek v nadmořské výšce 620 - 803 metrů. Rezervace byla vyhlášena za účelem ochrany suťových lesů na balvanitém podkladu, květnatých a kyselých bučin s přirozenou skladbou dřevin v jedlobukovém vegetačním stupni podhůří Hrubého Jeseníku. Lesy zde mají přírodě blízký charakter i skladbu - jsou druhově pestré a věkově rozrůzněné. Ve stromovém patře převládá buk lesní, přimíšen je javor klen a jasan ztepilý, ojediněle se vyskytuje jedle bělokorá, při okrajích roste smrk ztepilý. Dříve zde byl ve větším počtu přirozeně zastoupen také jilm horský, který byl decimován houbovým onemocněním grafiózou. Zachovalo se pouze pár zdravých jedinců. Suťové lesy osidluje nápadná měsíčnice vytrvalá, v okolních květnatých bučinách se vyskytují např. kyčelnice devítilistá a kyčelnice cibulkonosná, svízel vonný a řada dalších druhů lesních bylin. Vhodné podmínky zde našel také evropsky chráněný druh mechu - šikoušek zelený. V celém území je řada skal a skalních hradeb, které místy dosahují výšky i 30 až 40 metrů. Skalnaté území vyhovuje rysovi, jeho pobyt zde byl několikrát zaznamenán. Z ptáků zde hnízdí krkavec velký a v blízkém okolí také čáp černý a výr velký. Na nejvyšším místě, v centru dnešní PR Rabštejn, se nachází zřícenina hradu Rabštejn. Jeden za skalních útvarů je zpřístupněn žebříky jako vyhlídka.

Tip na výlet: Poblíž území stojí stejnojmenná horská chata, kde se nachází rozcestník několika značených turistických tras. Do rezervace vás zavede červená turistická značka.



Šikoušek zelený



Přírodní rezervace Rabštejn



Cesta ke zřícenině hradu Rabštejn

Račí údolí

GPS: 50° 21' 58,78" N 16° 59' 31,27" E

Kategorie: PR

Chráněno od roku: 1998

Rozloha: 61,8 ha

Území obce: Javorník



Jedná se o bukové porosty pralesovitěho charakteru na prudkých skalnatých svazích údolí Račího potoka asi 3 km jižně od města Javorník. Území je velmi cenné z lesnického i přírodovědného hlediska a nemá v síti chráněných území daného regionu obdoby. Na území se nachází četné skalní útvary. V blízkosti zříceniny hradu Rychleby roste několik jedinců tisu červeného. V potoce žijí raci. Hnízdí zde řada zvláště chráněných druhů ptáků, např. čáp černý.

Tip na výlet: Podél potoka, který protéká rezervací, prochází turisticky značená cesta. Další turistické trasy se nacházejí v severní části území, je zde vyznačena i cyklotrasa.



V lesních porostech jsou zastoupeny především bučiny.



Čáp černý



Zřícenina hradu Rychleby



Račí potok v přírodní rezervaci Račí údolí

Rodlen

GPS: 49° 44' 9,92" N 16° 53' 50,91" E

Kategorie: PP

Chráněno od roku: 1999

Rozloha: 37,7 ha

Území obce: Pavlov



Přírodní památka zaujímá lesní porost asi 1 km jihovýchodně od obce Pavlov v nadmořské výšce 300 až 350 m n. m. Účelem ochrany je zachování početné kolonie zvláště chráněného lesního druhu mravence pospolitého. Jedná se o početný, plošně rozsáhlý a vitální matečný komplex hnízd, čítající asi 800 hnízd. Lokalita je pravidelně monitorována a mraveniště jsou mapována. Bylo zaznamenáno zvyšování počtu mravenišť. Území má charakter kulturního lesa s převahou smrku ztepilého s příměsí borovice lesní, modřínu opadavého a dubu zimního.



Přírodní památka Rodlen



Komplex mravenišť



Mravenec pospolitý



Mraveniště chráněné porostem smrčků



Mravenec pospolitý – detail

Vrapač

GPS: 49° 42' 31,11" N 17° 2' 24,71" E

Kategorie: NPR

Chráněno od roku: 1989

Rozloha: 80,7 ha

Území obce: Mladeč



Území se nachází asi 2 km západně od města Litovle. Jedná se o rozsáhlý komplex lužního lesa se soustavou periodicky zvodňovaných odstavených říčních ramen na kontaktu s neregulovaným úsekem řeky Moravy, se zastoupením charakteristických i ohrožených druhů rostlin a živočichů. Existence přírodě blízkých lužních lesů navazujících na vodohospodářsky neupravený tok řeky s přirozeným záplavovým režimem je ve středoevropských podmínkách ojedinělým jevem. Lesní porosty mají převážně charakter habrojilmových jasenin (tvrdý luh). Ve stromovém patře převládá dub letní, jasan ztepilý, dále je zastoupena lípa srdčitá, javor klen, javor babyka, vtroušeně se vyskytuje jilm vaz aj. V podrostu najdeme česnek medvědí, dymnivku dutou, křivatec žlutý, sasanku hajní a s. pryskyřníkovitou, sněženku podsněžník a desítky dalších druhů. V četných periodických tůních se vyskytují vzácní korýši – žábřonožka sněžní a listonoh jarní. Vedle řady dalších vodních bezobratlých jsou na tůně vázání i obojživelníci. Jsou zde zastoupeni plazi. Bylo zde prokázáno hnízdění 34 druhů ptáků, ze vzácnějších např. strakapoud prostřední a lejskeš šedý. Na řece Moravě pravidelně přebývá např. ledňáček říční a písík obecný. Území je velmi významné výskytem letounů.

Tip na výlet: Rezervaci prochází naučná stezka, která je vedena po červené turistické značce.



Ledňáček říční



Dymnivky – detail květu



Národní přírodní rezervace Vrapač



Řeka zde má přirozený charakter.

Vysoký vodopád

GPS: 50° 6' 50,89" N 17° 12' 13,21" E

Kategorie: PR

Chráněno od roku: 1982

Rozloha: 137,1 ha

Území obce: Bělá pod Pradědem



Přírodní rezervace se nachází v horní části údolí Studeného potoka na severních svazích Velkého Jezerníku a východních svazích Malého Klínu, nedaleko od obce Bělá pod Pradědem. Posláním této rezervace je ochrana poměrně dobře zachovalého horského lesa - „klimaxových“ smrčín, místy pralesovitého charakteru, ve značně členitém reliéfu a kyselých smrkových bučin, dále též komplexu geomorfologicky zajímavých jevů s největším vodopádem v Hrubém Jeseníku a také ochrana vzácných rostlinných, především mechových, společenstev. Soustava kaskád a proudů Studeného potoka má celkovou výšku asi 45 m. Původně údajně souvislý skalní stupeň byl za povodně v r. 1880 rozrušen na řadu kaskád a proudů. Bezprostřední okolí vodopádu tvoří zajímavě tvarované skály, v samotném korytě potoka jsou dobře vyvinuty erozní (vzniklé vymíláním) a evorzní (vzniklé vířivou činností proudící vody) tvary - jámy, mísy, hrnce. V podrostu lesa je možné najít druhy typické pro klimaxové smrčiny - podbělici alpskou, čípek objímavý, sedmikvítek evropský nebo zajímavou kapradinu žebrovní různolistou. Ze zvláště chráněných druhů se zde vyskytuje třeba vzácný rybíz skalní, oměj šalamounek, stračka vyvýšená, kamzičník rakouský či kýchavice bílá. Vysoká je druhová diverzita mechorostů v korytě potoka a na oplachovaných a okapávaných skalkách, dosud bylo zaznamenáno 99 druhů. Širší okolí rezervace je areálem rysa ostrovida, zdejší skály jsou hnízdištěm sokola stěhovavého. V území pravidelně hnízdí krkavec velký a ořešník kropenatý. Žije zde mlok skvrnitý.

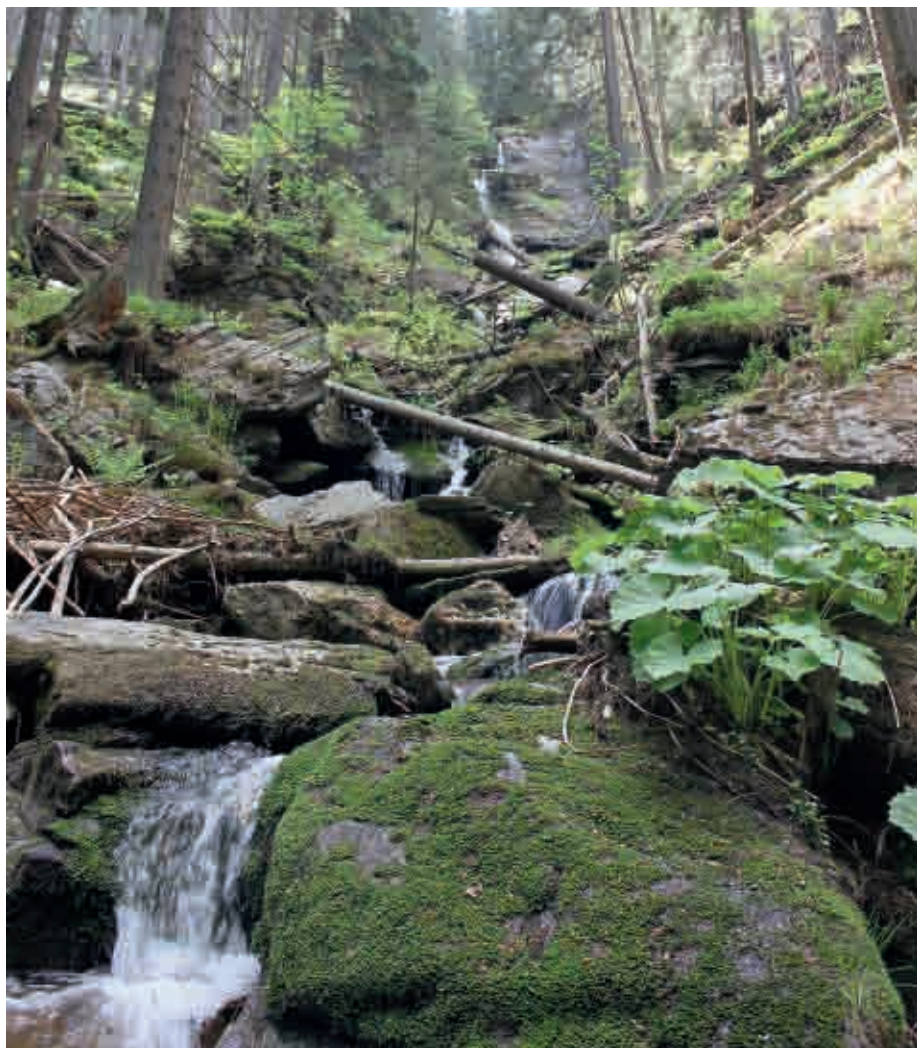
Tip na výlet: Podél Studeného potoka vede modře značená turistická stezka, která je v některých částech kvůli značnému převýšení poměrně náročná, ale patří hlavně v období s vyšším průtokem vody mezi nejkrásnější trasy v Jeseníkách. Taktéž v zimním období.



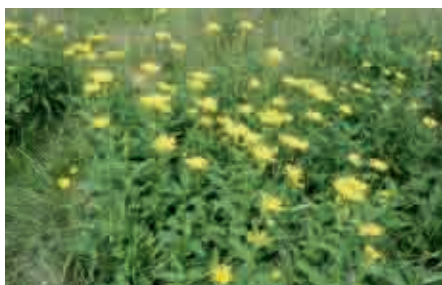
Sokol stěhovavý



Stračka vyvýšená



Přírodní rezervace Vysoký vodopád



Kamzičník rakouský



Vodopád v zimě

Čubernice

GPS: 49° 28' 23,49" N 17° 1' 21,89" E

Kategorie: PP

Chráněno od roku: 1952

Rozloha: 1,2 ha

Území obce: Ohrozim



Jižní strmý svah travnatého návrší se vypíná nad potokem Čubernice asi 1 km západně od obce Stichovice. Skalnatá stráž je tvořena převážně spodnokarbonskými laminovanými břidlicemi a prachovci, které jsou v horní části svahu překryty sprašovými hlínami. Na kamenitém svahu převládají zejména acidofilní suché trávníky a nízké křoviny se skalníkem celokrajným. Vyskytuje se zde ostřice nízká, kostřava ovčí a bojínek tuhý. Z významných rostlin zde najdeme koniklece velkokvětý, diviznu brunátnou, chrpu chlumní, bělozářku větevnatou, hrušeň planou a diviznu jižní rakouskou. Lokalita je nejvýznamnější z řady typických teplomilných výsušných strání v okolí Plumlova. Z typických stepních teplomilných druhů živočichů zde zastihneme motýly zelenáčka šťovíkového a žlutáčka jižního, dále ještěrku obecnou a tuhýka obecného. Rozrůstající se porosty trnovníku akátu vytlačují vzácnou teplomilnou květenou, a proto jsou v zájmu udržení druhové pestrosti lokality odstraňovány.



Divizna brunátná



Koniklece po odkvětu



Přírodní památka Čubernice

Daliboř

GPS: 49° 39' 34,47" N 17° 11' 52,18" E

Kategorie: PP

Chráněno od roku: 1992

Rozloha: 5,6 ha

Území obce: Horka nad Moravou



Přírodní památka leží asi 2,5 km severně od obce Horka nad Moravou. Jedná se o slatinnou louku uprostřed komplexu lužního lesa s výskytem vzácných a ohrožených druhů rostlin. Bohatě zde roste silně ohrožený kosatec sibiřský, violka slatinná a další druhy slatinných mokřadů a střídavě vlhkých luk. Na území žije typická luční fauna bezobratlých.



Kosatec sibiřský



Přírodní památka Daliborř



Violka slatinná



Kosatec sibiřský – detail květu

Hrdibořické rybníky

GPS: 49° 29' 5,03" N 17° 13' 26,8" E

Kategorie: NPP

Chráněno od roku: 1990

Rozloha: 37,1 ha

Území obce: Hrdibořice



Území tvoří louky a vodní plochy na pravém břehu říčky Blaty při severním okraji obce Hrdibořice. Význam území je dán zejména rozlohou slatinného půdního substrátu, díky němuž jde o jedno z nejvýznamnějších slatinných území Moravy. Lokalita je významným útočištěm vzácných druhů rostlin a živočichů uprostřed zemědělsky intenzivně využívané krajiny Hané. Hlavními předměty ochrany jsou dva kriticky ohrožené druhy rostlin, a to matizna bahenní, která zde má jedinou lokalitu v České republice, a potočnice drobnolistá, která zde má jednu ze dvou známých lokalit u nás. Geologickým podkladem území jsou třetihorní vápnité štěrkopískové sedimenty, na kterých se ve čtvrtohorách vyvíjela organozem slatinného typu. Mocnost slatiny zde dosahuje 4 až 6 m. Toto ložisko bylo v letech 1938 – 1963 předmětem těžby pro lázeňské účely, vznikly zde dvě vodní plochy. Luční porosty v území byly v osmdesátých letech 20. století zorány a v devadesátých letech po vyhlášení chráněného území opět postupně obnovovány.



Matizna bahenní



Národní přírodní památka Hrdibořické rybníky



Porost matizny bahenní

Chebzí

GPS: 50° 14' 48,44" N 17° 15' 46,57" E

Kategorie: PP

Chráněno od roku: 2002

Rozloha: 2,9 ha

Území obce: Písečná



Přírodní památka se nachází na horním konci stejnojmenné osady, ležící v k. ú. Studený Zejř, na jihovýchodně orientovaných svazích a na temeni bezejmenného hřbetu na levém břehu potoka Chebží v nadmořské výšce cca 520 - 550 m n. m. Jde o komplex zachovalých druhově pestrých mezofilních a suchých luk s výskytem řady zvláště chráněných a vzácných druhů rostlin, především z čeledi vstavačovitých. V území se vyskytuje největší populace prstnatce bezového v CHKO Jeseníky, dále např. lilie cibulkonosná, vstavač mužský znamenáný, pětiprstka žežulník, vemeník dvoulistý a vratička měsíční. V minulosti byl opakovaně zaznamenán i výskyt vratičky heřmánkolisté. Mimo výše uvedené zákonem zvláště chráněné druhy rostlin se zde vyskytuje řada dalších vzácnějších druhů – např. krušík širolistý, pavínek horský, bradáček vejčitý a prvosenska vyšší. Na zdejší zachovalá luční společenstva je vázána celá řada druhů hmyzu. Za zmínku stojí výskyt saranče vrzavé, která zde má jednu z posledních dvou známých lokalit v CHKO Jeseníky. Současná luční společenstva jsou dlouhodobě ovlivňována lidskou činností, dlouhodobě se na nich tradičním způsobem hospodaří, louky se nepřihnojují.

Tip na výlet: V blízkosti území prochází cyklotrasa.



Vstavač bezový – detail



Přírodní památka Chebží



Vratička měsíční



Vstavač bezový

Lipovské upolínové louky

GPS: 49° 31' 58,13" N 16° 50' 3,47" E

Kategorie: PR

Chráněno od roku: 1990

Rozloha: 5,3 ha

Území obce: Lipová, Brodek u Konice



Jedná se o mokřadní louky v nivě potoka Okluky, typické pro oblast Dražanské vrchoviny, s upolínem nejvyšším. Rezervace se nachází asi 2 km západně od obce Lipová. V jarních měsících v záplavě pestrobarevných květů lze vedle upolínů objevovat krásu prstnatců májových a dalších vzácných a zvláště chráněných druhů rostlin. Živočichové jsou zastoupeni druhy vlhkých podhorských luk, například ohniváčkem modrolekým, chřástalem polním a bramborníčkem hnědým.



Bramboraček hnědý



Porost upolínů nejvyšších



Upolín nejvyšší – detail květu



Prstnatec májový



Přírodní rezervace Lipovské upolíkové louky

Louka Na Miroslavi

GPS: 50° 13,1,69" N 17° 7' 52,34" E

Kategorie: PP

Chráněno od roku: 2012

Rozloha: 0,8 ha

Území obce: Lipová-lázně



Přírodní památka Louka Na Miroslavi leží nedaleko obce Lipová-lázně, asi 0,5 km jihovýchodně od lyžařského areálu Na Miroslavi. Území je tvořeno mírně se svažujícím dnem závěru údolí s prameništěm drobného vodního toku, podmáčenými pcháčovými loukami pod vlastním prameništěm a navazující mezofilní loukou. Rozpětí nadmořských výšek je 607 až 647 m. Území bylo vyhlášeno k ochraně mimořádně bohaté populace silně ohroženého mečíku střechovitého. Vedle bohaté populace mečíku střechovitého se v území vyskytují dále rostliny z čeledi vstavačovitých, např. prstnatec májový, prstnatec Fuchsův, vemeník dvoulistý, bradáček vejčitý, nebo stoličkovité trsy vytvářející ostrice. Lokalita je pravidelně a cíleně udržovaná od roku 2004, kdy proběhlo vyřezání náletových a vysazených dřevin. Cílem ochrany je zachování bohaté populace mečíku střechovitého a dalších zvláště chráněných druhů rostlin.



Podmáčená louka s prstnatci májovými



Přírodní památka Louka Na Miroslavi



Ostřice vytvářející stolickovité trsy



Prameništní část louky



Mečík střecholistý

Malý Kosíř

GPS: 49° 33' 20,56" N 17° 5' 31,44" E

Kategorie: PR

Chráněno od roku: 1993

Rozloha: 11,3 ha

Území obce: Slatinice



Přírodní rezervace se nachází v blízkosti lázeňské obce Slatinice na jednom ze tří široce zaoblených hřbetů Velkého Kosíře. Malý Kosíř dosahuje nadmořské výšky 316 m n. m. Vysoká rozmanitost rostlinných druhů lákala přírodovědce už v minulosti. Vegetaci tvoří pestrá mozaika teplomilných stepních a lesostepních společenstev s ostrůvky vřesovišť a křovin a zbytky extenzivních ovocných sadů. Lokalita je cenná i z hlediska entomologického. Vyskytují se zde druhy motýlů, které indukují zachovalá společenstva rostlin. Pomístně jsou v terénu patrné menší deprese a výchozy skalek. V minulosti se zde v menších lomech těžil stavební kámen – kosířská droba. Největší jáma, na jejímž dně je trvale zatopené jezírko, je stanovištěm vodních a mokřadních druhů. Především v jarním období zde můžeme zastihnout kvetoucí rostliny v pestré barevné směsici. Místo je proto oblíbeným cílem vycházek, je navštěvováno obyvateli i hosty zdejších Lázní Slatinice s přírodním pramenem mineralizované vody s obsahem sirovodíku.

Tip na výlet: Přírodní rezervace je jedním ze zastavení na odbočce naučné stezky procházející přírodním parkem Velký Kosíř.



Porost smolníčky obecné



Pestrobarevná travino-bylinná vegetace



Vstavač kukačka



Přírodní rezervace Malý Kosíř

Plané loučky

GPS: 49° 37' 23,92" N 17° 13' 56,53" E

Kategorie: PR

Chráněno od roku: 1952

Rozloha: 20,8 ha

Území obce: Horka nad Moravou, Olomouc



Rezervace je reprezentativní ukázkou mokřadního území údolní nivy řeky Moravy s vlhkými loukami, rákosinami a řadou periodických a trvalých tůní. Nachází se na severozápadním okraji Olomouce v blízkosti rekreačního jezera Poděbrady. V území je zastoupena pestrá škála rostlinných společenstev. Z významných a ohrožených druhů rostlin zde roste hrachor bahenní, sítina tmavá, pryskyřník velký, kosatec sibiřský a spousta dalších. Z živočišných druhů je bezesporu nejvýznamnější výskyt drobného členovce škeblovky rovnohřbeté, vázané na periodické tůně, a vodního plže svinutce tenkého. Velmi bohatý je výskyt obojživelníků a plazů. Území je velmi významné i pro zástupce ptáků a savců. Louky jsou pravidelně dvakrát ročně koseny.

Tip na výlet: Okolo rezervace prochází dálková cyklotrasa, samotná rezervace je turisticky nepřístupná.



Ohniváček černočárný



Škeblovka rovnohřbetá



Ostřice trsnatá



Přírodní rezervace Plané loučky



Podmáčená louka na území přírodní rezervace

Přemyslovské sedlo

GPS: 50° 6' 28,17" N 17° 3' 32,85" E

Kategorie: PR

Chráněno od roku: 2001

Rozloha: 5,3 ha

Území obce: Loučná nad Desnou



Rezervace se nachází mezi Přemyslovem a Novými Losinami, v pramenné oblasti Přemyslovského potoka, v nadmořské výšce 730 až 770 m n. m. Posláním přírodní rezervace je ochrana společenstev rašelinných a mokřadních luk s vysokou druhovou diverzitou a výskytem zvláště chráněných druhů rostlin jako jsou např. všivec lesní, prstnatec májový, kamzičník rakouský, tolíje bahenní, lilie cibulkonosná aj. Tato společenstva jsou v dané nadmořské výšce v předmětné části Hrubého Jeseníku zcela ojedinělá.

Tip na výlet: Po silnici při severním okraji rezervace prochází cyklotrasa.



Přírodní rezervace Přemyslovské sedlo



Lilie cibulkonosná



Prstnatec májový



Tolije bahenní – detail květu



Podmáčená louka na území rezervace



Všivec lesní

U Strejčkova lomu

GPS: 49° 31' 24,32" N 17° 19' 32,11" E

Kategorie: PP

Chráněno od roku: 1952

Rozloha: 6,0 ha

Území obce: Krčmaň



Teplomilná stepní společenstva na mělkých vysychavých půdách s vápencovým podložím, které místy vystupuje na povrch, jsou pozůstatkem rozsáhlejšího území mezi obcemi Krčmaň a Grygov. Začátek ochrany území se váže k roku 1941, kdy byla část území pronajata Svazu spolků na okrašlování a ochranu domoviny v Praze. Vegetace širokolistých suchých trávníků s hvězdnicí chlumní, hvozdíkem kartouzkem, bělozápkou větevnatou, čistcem přímým, máčkou ladní aj. se nachází na zvlněném terénu, který byl začátkem uplynulého století využíván pro těžbu vápence. V důsledku těžební činnosti a pozvolného zarůstání dřevinami se postupně vytvořila pestrá stanoviště s různým sklonem terénu, mírou oslunění a vlhkostí půdy, což ovlivňuje druhovou pestrost teplomilných společenstev rostlinných a živočišných druhů. V zemědělské krajině přírodní památka poskytuje útočiště zejména řadě druhů ptáků a bezobratlých živočichů, jako je např. modrásek vikvicový nebo vzácně se vyskytující mūra ušnicová. Přírodní památka bývá hojně navštěvovaná v jarním období v době květu koniklece velkokvětého. Návštěvníci by měli pozorně dbát o to, aby rostliny nebyly poškozovány. Území je součástí regionálního biokoridoru. V nedávné době vlastník pozemků v lomu zatravnil pás pozemků orné půdy a propojil tak přírodní památku s další podobnou lokalitou, která se nachází v její blízkosti.



Bělozářka větevnatá



Čistec přímý



Strejčkův lom



Koniklec velkokvětý



Koniklece velkokvěté



Modrásek vikvicový

U žlíbku

GPS: 49° 28' 24,81" N 16° 48' 51,41" E

Kategorie: PP

Chráněno od roku: 2002

Rozloha: 0,5 ha

Území obce: Protivanov



Území zaujímá svažitou louku ležící v Drahanské vrchovině v nadmořské výšce 630 m n. m., jihozápadně od Protivanova. Původně se pravděpodobně jednalo o pastvinu, od 90. let 20. století je na lokalitě prováděn pravidelný management, který zajistil výskyt současné bohaté populace kriticky ohroženého druhu - hořečku českého. Z dalších významných druhů zde roste například srpice barvířská.



Přírodní památka U žlíbku



Hořček český

Uhliska

GPS: 49° 32' 12,73" N 16° 47' 49,62" E

Kategorie: PR

Chráněno od roku: 1988

Rozloha: 15,5 ha

Území obce: Horní Štěpánov



Přírodní rezervace se nachází v pramenné oblasti potoka Bělá, v nadmořské výšce 616 až 644 m n. m., v blízkosti obce Horní Štěpánov. Tvar území je členitý a je podmíněn průběhem tří hlavních potůčků, které se stékají do potoka Bělá. Předmětem ochrany jsou společenstva vlhkých a rašelinných luk vyznačujících se vysokou rozmanitostí původních druhů rostlin a živočichů. Jedná se o nejcennější rezervaci tohoto typu ve vrcholové části Drahanské vrchoviny na Prostějovsku. V území bylo zjištěno velké množství zvláště chráněných druhů rostlin i živočichů. Roste zde hořec hořeplník, hladýš pruský, kosatec sibiřský, mečík střechovitý, vachta trojlístá, tolije bahenní, prstnatec Fuchsův aj. Žijí zde druhy podhorských luk, například ohniváček modrolelý, ještěrka obecná, zmije obecná, chřástal polní a další.

Tip na výlet: Při západní hranici prochází zelená turistická značka.



Přírodní rezervace Uhliska



Mečíky střecholisté



Hladýš pruský



Hořec hořepník

Vápenice

GPS: 49° 32' 23,59" N 17° 5' 30,54" E

Kategorie: PP

Chráněno od roku: 1990

Rozloha: 19,0 ha

Území obce: Slatinky



Území se rozkládá asi 1 km jižně od obce Slatinky na nevysokém kopci s širokým rozhledem na hanáckou rovinu. Bývalé malé selské lomy na stavební kámen dávají území charakter výsušné stepi na členitém terénu s množstvím těžebních jam. Pozůstatky těžebních dolomitů devonského stáří pomístně vystupují ze spodnobádenských jíílů a písku. Podloží je místy překryto přeplavenými kvartérními sprašovými hlínami. Na rozsáhlých kosených travnatých plochách s roztroušenými křovinami roste teplomilná květena. Velké plochy zabírají společenstva teplomilných trávníků. Z významných druhů zde nalezneme koniklec velkokvětý, hvězdnicí chlumní, kozinec dánský, vstavač obecný, vstavač vojenský a další. Na větších vápencových skalách najdeme řadu druhů lišejníků. Místy se šíří křoviny, v nichž převládá trnovník akát, svida krvavá a ptačí zob obecný. Žijí tu modrásek jetelový, modrásek komonicový, kudlanka nábožná, ještěrka obecná, bělořit šedý aj. Stepní trávnický jsou pravidelně koseny a rozrůstající se keře jsou v zájmu ochrany přírody odstraňovány.



Přírodní památka Vápenice



Koniklec velkokvětý



Koniklece po odkvětu



Porost omanu mečolistého



Kudlanka nábožná

Borový

GPS: 50° 18' 58,88" N 17° 6' 48,59" E

Kategorie: NPP

Chráněno od roku: 1987

Rozloha: 36,8 ha

Území obce: Žulová



Jedná se o zalesněný jižní a jihozápadní svah Borového vrchu, ležící asi 1 km od města Žulová. Jedna z nejpozoruhodnějších lokalit dokumentující zvětrávání žuly v Českém masivu, pokud jde o hrubé i drobné útvary zvětrávání. Borový vrch (487 m n. m.) je tvořen biotickým granodioritem a světlou slezskou žulou. Jde o soustavu nízkých skal a skalek s vyvinutými drobnými tvary vzniklými zvětráváním žuly, jako jsou například skalní výklenky, skalní mísy, voštiny, žlábkové škrapy a sedadla apod. Vrchol během pleistocenního zalednění Žulovské pahorkatiny čněl pravděpodobně nad ledem jako tzv. nunatak. Na skalách a v jejich nejbližším okolí roste rozvolněný smíšený les s převahou borovice lesní a buku lesního, s příměsí modřínu opadavého a s vtroušeným dubem letním, břízou bělokorou, smrkem ztepilým a habrem obecným. V podrostu převládá bika bělavá, vřes obecný, hasivka orličí a lišejníky. Ve štěrbinách skal roste sleziník severní. Zachovalost smíšeného lesa indikuje zde žijící brouk roháček bukový.

Tip na výlet: Podél jihovýchodní hranice probíhá modře značená turistická trasa.



Roháček bukový



Granodioritové výchozy s výraznou blokovou odlučností



Národní přírodní památka Borový – pohled od Žulové



Na skalnatých místech v porostech převažuje borovice lesní.

Hůrka u Hranic

GPS: 49° 32' 18,94" N 17° 44' 54,39" E

Kategorie: NPP

Chráněno od roku: 1952

Rozloha: 37,5 ha

Území obce: Hranice



Území zaujímá svahy na pravém břehu průlomového údolí řeky Bečvy od vlakového nádraží v Teplicích nad Bečvou na sever po vlastní město Hranice. Území bylo vyhlášeno k ochraně zdejší květeny, zvířeny a krasových jevů, zejména Hranické propasti, která je nejhlubší propastí České republiky. Lokalita se rozprostírá na styku devonských vápenců, které tvoří jižní část rezervace, s kulmskými (spodnokarbonskými) břidlicemi, drobnými a slepenci. Pestrému geologickému podkladu odpovídají i různá rostlinná společenstva. Je zde zachován zbytek původních porostů s přírodě blízkou druhovou skladbou dřevin. Jsou zde i porosty, jejichž skladba připomíná lesostepní až stepní společenstva xerothermních oblastí. Celkově bylo zatím určeno téměř 380 druhů vyšších rostlin a přes 130 druhů mechorostů. Na dně suché části propasti se zachovala jako vzácný relikt kapradina jelení jazyk celolistý. Propast a její okolí jsou zajímavé i ze zoologického hlediska. Jsou zde zastoupeni živočichové podzemních krasových vod z řad drobných korýšů. V jeskyni Rotunda sídlí unikátní letní kolonie netopýrů velkých. Jedná se o jedinou známou hnízdní kolonii v jeskyni na sever od Alp. Hranická propast stejně jako Zbrašovské aragonitové jeskyně vznikla hydrotermálním krasováním, tzn. rozleptáváním vápenců teplými kyselinami vystupujícími z nitra masivu po puklinách směrem k povrchu.

Tip na výlet: **K propasti Vás dovede naučná stezka od železniční stanice Teplice nad Bečvou.**



Lesní porosty s přírodě blízkou druhovou skladbou dřevin



Jelení jazyk celolistý



Národní přírodní památka Hůrka u Hranic – Hranická propast

Chrastický hadec

GPS: 50° 7' 56,9" N 16° 56' 42,79" E

Kategorie: PP

Chráněno od roku: 1998

Rozloha: 2,8 ha

Území obce: Chrastice



Jedná se o vzácné hadcové společenstvo rostlin, které se vyvinulo na odvalech bývalého lomu, s výskytem kriticky ohroženého sleziníku nepravého. Území se nachází asi 1 km jihovýchodně od obce Chrastice, v nadmořské výšce 530 až 554 m n. m. Sleziník nepravý je drobná, vytrvalá kapradinka. Je výhradně vázána na výchozy hadcových skal, které mají vysoký obsah hořčíku. Jezírko vzniklé po odtěžení hadce využívají k rozmnožování obojživelníci.



Sleziník nepravý



Přírodní památka Chrástický hádec



Zatopený lom na lokalitě

Na Špičáku

GPS: 50° 17' 6,81" N 17° 15' 2,94" E

Kategorie: NPP

Chráněno od roku: 1970

Rozloha: 7,1 ha

Území obce: Supíkovice



Nevelké území tvoří výrazný zalesněný vápencový skalní výchoz Velkého Špičáku, nacházející se uprostřed zemědělské krajiny mezi obcemi Písečná a Supíkovice. Jedná se o krasové území s vyvinutými povrchovými a podpovrchovými krasovými jevy a s přirozenými populacemi tisu červeného a jalovce obecného. Jeskynní systém je tvořen soustavou horizontálních chodeb ve dvou úrovních, z nichž spodní je trvale zatopena. Chodby se srdčitým až vejčitým tvarem jsou ve zpřístupněných jeskyních světovým unikátem. Byly vymodelovány v devonském vápenci dlouhodobým působením podzemních jezer a následným prouděním tavných vod pevninského ledovce v období pleistocénu. Místa se rozšiřují do domů s velmi chudou nebo zničenou krápníkovou výzdobou. Podzemí masivu Velkého Špičáku představuje nejstarší písemně doložené jeskyně ve střední Evropě. První zmínka pochází již z roku 1430. Velkou část území pokrývá vápnomilná bučina s vtroušeným tisem červeným. V podrostu lesa bylo nalezeno více než 110 druhů vyšších rostlin, např. lilie zlatohlavá, okrotice bílá nebo kruštík širolistý. V jeskyni zimuje několik druhů letounů, například vrápenec malý, netopýr velký a n. brvitý.

Tip na výlet: Kolem vstupu do jeskyní prochází modrá turistická značka.



Vápencové bučiny



Vrápenec malý



Národní přírodní památka Na Špičáku



Zimující kolonie vrápenců malých

Pasák

GPS: 50° 8' 20,17" N 17° 1' 34,18" E

Kategorie: PP

Chráněno od roku: 1982

Rozloha: 2,5 ha

Území obce: Branná



Přírodní památka Pasák se nachází asi 1,5 km jihovýchodně od obce Branná na hraně prudkého svahu nad tokem Hučavy v nadmořské výšce 700 až 740 m n. m. Jádrem přírodní památky Pasák tvoří skupina až 10 m vysokých skal a izolovaných skalek, tzv. mrazových srubů, které vznikly působením mrazového zvětrávání v průběhu čtvrtohor. Jedna ze skal svým tvarem připomíná postavu pastýře a dala tak vzniknout názvu přírodní památky i pověsti o zkameněném pastýři. V sousedním skalním útvaru je velké skalní okno. Nápadně šedo zelená hornina, kterou jsou skály tvořeny, je budována kalcitickými amfibolity, erlany a krystalickými vápenci. Na skalních stěnách jsou vyvinuté žebrované škrapy. Předmětem ochrany přírodní památky Pasák jsou vedle zajímavého geomorfologického útvaru společenstva zastíněných vlhkých skal se sleziníkem červeným a puchýřníkem křehkým a řadou druhů mechorostů a vegetace se zastoupením kalcifilních druhů, např. s jetelem alpským a smolničkou obecnou, na osluněných vrcholových plošinách. Lesní porost v okolí skal tvoří kamenitá kyselá jedlová bučina s bohatým bylinným podrostem, z části pak druhotná smrčina. V území byl zaznamenán výskyt netopýra ušatého a netopýra brvitého. Území je významné i po stránce ornitologické.

Tip na výlet: Územím prochází asi 12,5 km dlouhá naučná stezka Pasák, která tvoří okruh po okolí Branné, její začátek i konec je u vlakového nádraží v Branné.



Netopýr ušatý



Sleziník červený



Skalní útvar Kovadlina



Přírodní památka Pasák

Průchodnice

GPS: 49° 38' 25,93" N 16° 53' 8,62" E

Kategorie: PR

Chráněno od roku: 1990

Rozloha: 21,1 ha

Území obce: Ludmírov



Přírodní rezervace se nachází na zalesněném vrchu s vápencovými skalisky přibližně 0,6 km východně od Ludmírova, v nadmořské výšce 456 – 534 m. Chráněné území leží v pásu vápenců devonského stáří a chloriticko-seritických kladeckých fylitů v území zvaném Javoříčský kras. Skalisko Průchodnice se rozkládá na hřebenovitě protaženém vrchu, který je rozdělen sedlovitou sníženinou na dvě homolovité vyvýšeniny s vrcholy 534,5 a 508 m n. m. Skalisko leží nad potokem Špraněk a vytváří 12 m vysokou a 200 m dlouhou hradbu. Ve skalisku se nacházejí dvě průchodné jeskyně, 10 a 24 m dlouhé, sestávající z hlavních a bočních chodeb. Ve střední části je puklinová jeskyně, která přechází v puklinu vedoucí 16 m do nitra skaliska. V jeskyních chybí krápníková výzdoba. V okolí skalních výchozů se nachází hodnotný bukový porost s přirozenou druhovou skladbou. Jeskyně jsou zimovištěm silně ohrožených netopýrů černých a dalších druhů letounů. Jedná se o významnou geologickou, paleontologickou a botanickou lokalitu.

Tip na výlet: Územím probíhá červená turistická trasa.



Netopýr černý



Bukový porost s přirozenou druhovou skladbou



Sasanky pryskyřníkovité v podrostu



Přírodní rezervace Průchodnice



Jeskyňe Průchodnice

Státní lom

GPS: 49° 31' 51,48" N 17° 5' 5,57" E

Kategorie: NPP

Chráněno od roku: 1974

Rozloha: 0,2 ha

Území obce: Čelechovice na Hané



Území tvoří západní stěna opuštěného vápencového lomu ležícího cca 1,5 km severozápadně od obce Čelechovice na Hané. Státní lom se nachází na jihovýchodním úpatí Velkého Kosíře, nadmořská výška území se pohybuje v rozmezí 300 až 318 m n. m. Podloží lomu tvoří mělkovodní vápence devonského stáří, které vystupují z třetihorních a čtvrtohorních sedimentů. Ve stěně lomu se vyskytují několik málo metrů mocné vrstvy, které jsou bohaté na fosilie zástupců prvohorní mořské fauny. Jedná se o jednu z nevýznamnějších paleontologických lokalit na Moravě. Větší část území je porostlá keři. Na travnatých místech je zastoupena vegetace teplomilných trávnic. Území představuje významné refugium mnoha živočišných druhů, zejména hmyzu a ptáků. Hodnotná jsou především blokováná sukcesní stadia křovinobylinného charakteru, na která jsou vázána společenstva xerothermní entomofauny.

Tip na výlet: V oblasti se nachází několik turistických tras, cyklotrasa a rovněž naučná stezka Velký Kosíř.



Hvězdnice chlumní



Národní přírodní památka Státní lom



Společenstvo teplomilných trávniků s roztroušenými křovinami

Špraněk

GPS: 49° 40' 3,35" N 16° 54' 35,32" E

Kategorie: NPR

Chráněno od roku: 1949

Rozloha: 28,7 ha

Území obce: Luká



Území tvoří zalesněný vrch Špraněk s útvary krasového původu a rozsáhlým systémem bohatě zdobených jeskyní a vzácnou teplomilnou květenou. Nachází se jihozápadně od obce Javoříčko. Nadmořská výška se pohybuje od 388 m do 539 m n. m. Jedná se o území typicky vyvinutého krasu, ve kterém se vyskytují ponory, škrapy, závrtý, skalní brána, propast a rozsáhlá jeskynní soustava. Bradlo devonských vápenců vyčnívá z okolního území, které je budované nadložními kulmskými břidlicemi a drobami. Převážnou část rezervace pokrývají lesy. Nejrozšířenějším typem jsou vápnomilné bučiny. Vedle květnatých bučin jsou zde rozšířeny i suťové a roklínové lesy, částečně i květnaté dubohabrové lesy. Květenu stěn skalního masivu tvoří druhy skalních štěrbin a stinných bazických skal. Velké množství z druhů vyšších rostlin, celkově zde bylo dosud zjištěno asi 300 druhů, náleží ke zvláště chráněným, vzácným a ohroženým nejen v regionu, ale i v rámci ČR. Ve vápnomilných bučinách roste například korálce trojklanná. Na území je dále doložen výskyt 40 druhů jätrovek a mechů. Jeskyně jsou největším známým zimovištěm letounů v České republice, zejména kriticky ohroženého vrápence malého. Podzemní systém Javoříčských jeskyní vytváří komplikovaný komplex chodeb, dómů a propastí, na jejichž vývoji se podílel tok Špraněk. Jeskyně mají krásnou krápníkovou výzdobu. Podstatná část jeskynních prostor byla objevena již v roce 1938. Další partie pak byly objevovány především v padesátých letech 20. století. V současné době jsou známy přibližně 4 km chodeb, z nichž 788 m je zpřístupněno veřejnosti. Území je zdrojem četných paleontologických nálezů.

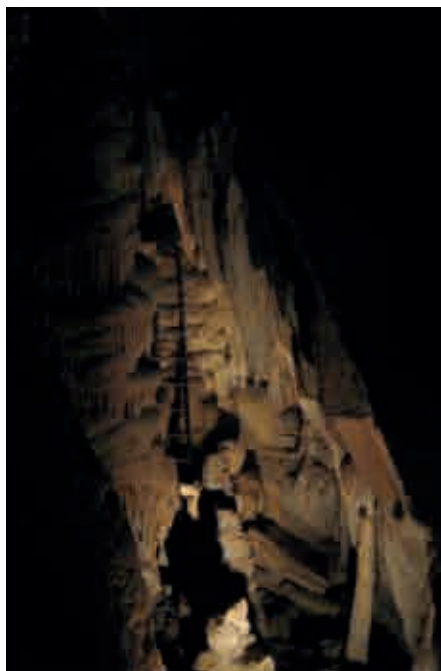
Tip na výlet: Chráněným územím vedou značené turistické trasy a byla zde obnovena i naučná stezka.



Národní přírodní rezervace Špraněk



Vápencová bučina



Javoříčské jeskyně



Vrápenec malý



Kordlice trojklanná

Šumárník

GPS: 50° 11' 20,44" N 17° 7' 41,94" E

Kategorie: PR

Chráněno od roku: 1998

Rozloha: 0,7 ha

Území obce: Bělá pod Pradědem



Přírodní rezervace Šumárník je významnou botanickou lokalitou se zastoupením celé řady zvláště chráněných druhů rostlin, včetně druhů vápnomilných. Výskyt rostlin vázaných na přítomnost vápníku v půdě je v Hrubém Jeseníku poměrně vzácný, protože celé pohoří je tvořeno převážně kyselými horninami. Horniny s vyšším obsahem vápníku vystupují na povrch jen na několika místech, která se pak díky tomu druhovým složením vegetace výrazně odlišují od okolí. Jedním z takových míst je právě Šumárník. Rezervace leží na vrcholu Šumného (1073 m n. m.), bočního hřebene směřujícího od Šeráku k Adolfovicím. Jádrem rezervace je skalní výchoz s několika menšími skalkami vzniklými mrazovým zvětřováním a odnosem spolu s plochým travnatým temenem skály. Skalní výchozy jsou tvořeny erlány, což jsou přeměněné vápeno-křemičité horniny. Právě přítomnost těchto hornin umožňuje výskyt vápnomilných druhů rostlin např. mázdřince rakouského, lomikámenu vždyživého, sleziníku zeleného či prorostlíku dlouholistého fialového. Ze zvláště chráněných druhů v rezervaci dále roste šabřina tatarská, vratička měsíční, pětiprstka žežulník, lněnka alpská aj. Jde o malíčké území, které se však od okolí svým druhovým složením výrazně odlišuje a tvoří jakýsi ostrůvek diversity v moři okolní poměrně jednotvárné vegetace. Na ploše rezervace se v současné době vyskytuje přes 170 druhů vyšších rostlin. Šumárník je jedinou v současnosti známou lokalitou játrovky mozočky skalní v České republice. Výskyt tohoto druhu byl na lokalitě znovu potvrzen v roce 2000 po 45 letech od posledního historického nálezu.

Tip na výlet: V těsné blízkosti prochází modře značená turistická a cykloturistická trasa z Domašova na Šerák.



Štěrbínová vegetace vápnitých skal



Lomikámen vždyživý



Přírodní rezervace Šumárník



Pohled od Šumárníku směrem k vrcholu Šerák

Třesín

GPS: 49° 42' 31,87" N 17° 0' 6,11" E

Kategorie: NPP/PP

Chráněno od roku: 1933/1993

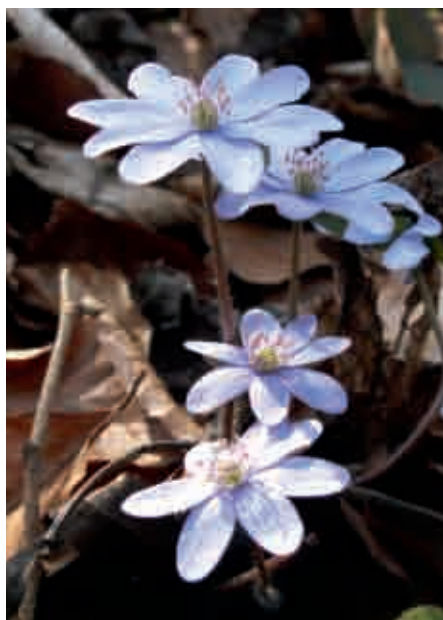
Rozloha: 1,2 ha/143,1 ha

Území obce: Bílá Lhota, Mladeč



Území zaujímá převážně zalesněný vrch Třesín (344,9 m n. m.) s povrchovými krasovými jevy a jeskynními systémy nad obcí Mladeč. Území je chráněno jako NPP o rozloze asi 1,2 ha a stejnojmenná PP o rozloze přibližně 143 ha. Jeho součástí je rozsáhlý jeskynní systém Mladečských jeskyní, které jsou významným paleontologickým a archeologickým nalezištěm. Na Třesíně se vyskytují rostlinná společenstva řady význačných a pro CHKO Litovelské Pomoraví méně obvyklých skupin. Jsou to například černýšová dubohabřina, břeková doubrava a vápnomilná bučina. Pro Třesín je charakteristický zejména výskyt kalcifilních druhů, z těch nejvzácnějších je to například okrotice bílá a o. dlouholistá. Na jižních expozicích roste řada teplomilných druhů, severní hranici rozšíření na Moravě zde má například růže keltská nebo rozchodník bílý. Na severních chladných a zastíněných skalních svazích rostou druhy podhorské. Ze vzácnějších druhů dřevin se zde vyskytuje jeřáb břek. Z živočišných druhů je významný výskyt letounů, jejichž pravidelným zimovištěm jsou zdejší jeskyně. Na staré listnaté porosty jsou vázáni někteří ptáci, mj. lejsek malý a holub doupňák. Na území se nacházejí pozůstatky artefaktů romantického parku z poloviny 19. století, vytvořeného šlechtickým rodem Lichtenštejnů.

Tip na výlet: Chráněným územím vede značená turistická trasa, na které jsou umístěny panely naučné stezky.



Jaterník trojlaločný



Čertův most



Přírodní památka Třesín



Zbytky tzv. Rytířské síně



Mladečské jeskyně – útvar „Mumie“

Vodopády Stříbrného potoka

GPS: 50° 16' 26,19" N 17° 3' 6,92" E

Kategorie: PP

Chráněno od roku: 1965

Rozloha: 1,2 ha

Území obce: Skorošice



Území zahrnuje krátký úsek toku Stříbrného potoka v blízkosti soutoku s Bučinským potokem a navazující lesní porosty, asi 5 km jihozápadně od obce Žulová. Jedná se o geomorfologicky významné území. V korytě sevřeném soutěskou je soustava kaskád a peřejí s vyvinutými evorzními a erozními jevy. Nachází se zde nejvyšší vodopád v oblasti Rychlebských hor. Kaskády se vyvinuly v místě, kde Stříbrný potok protíná mocnou žílu vyvřelé horniny.

Tip na výlet: Toto turisticky atraktivní místo je lehce přístupné lesní cestou podél Stříbrného potoka, na níž je vyznačena cyklotrasa i modrá turistická značka.



Přírodní památka Vodopády Stříbrného potoka



Pravostranný přítok Stříbrného potoka



V okolí převládají bučiny.



Soutěska s vodopády na Stříbrném potoce v zimě

Černé jezero

GPS: 50° 14' 16,24" N 17° 22' 35,09" E

Kategorie: PP

Chráněno od roku: 2001

Rozloha: 35,4 ha

Území obce: Zlaté Hory



Území se nachází asi 3 km jihozápadně od centra města Zlaté Hory. Jádrem lokality tvoří rybník pojmenovaný „Černé jezero“, menší rybník pod ním a drobné tůňe v přilehlém okolí. Tyto různorodé typy vodních biotopů využívá deset druhů obojživelníků a pět druhů plazů. Tímto je lokalita z hlediska zájmů ochrany přírody mimořádně bohatá a důležitá. Zvláště významný je výskyt izolované populace čolka karpatského, která se nachází poměrně daleko od oblasti svého souvislého výskytu v Karpatech. V okolních květnatých bučinách jsou zastoupeny vzácnější a zvláště chráněné druhy rostlin jako je vemeník dvoulistý, prstnatec Fuchsův, lilie zlatohlavá, lýkovec jedovatý a některé druhy ostřic.

Tip na výlet: Území je dobře přístupné po lesní cestě, jejíž severní část je současně i cyklostezkou.



Vemeník dvoulistý



Strakapoud velký



Čolek karpatský



Přírodní památka Černé jezero



Tůňě jsou místem rozmnožování mnoha druhů obojživelníků.

Chomoutovské jezero

GPS: 49° 39' 12,61" N 17° 14' 21,06" E

Kategorie: PP

Chráněno od roku: 1994

Rozloha: 344,5 ha

Území obce: Olomouc, Štarnov



Přírodní památka zahrnuje rozsáhlé mělké jezero s několika ostrovy a přiléhající pozemky. Jezero vzniklo po těžbě šterkopísků. Lokalita se nachází asi 0,5 km severně od obce Chomoutov. Předmětem ochrany je soubor polopřirozených a přírodě blízkých vodních, mokřadních, lučních, lesních a křovinných ekosystémů a jejich vývojových stádií s výskytem typických a vzácných druhů planě rostoucích rostlin a volně žijících živočichů. Dosud bylo v území zjištěno téměř 200 druhů cévnatých rostlin. Nejzajímavější druhy se nachází zejména na nově vytvořených vodních plochách a mokřadech. Roste zde mimo jiné řasa parožnatka křehká, stolístek klasnatý, masožravá bublinatka jižní aj. Území je významnou tahovou i hnízdní lokalitou pro řadu druhů ptáků. V kolonii na velkém ostrově hnízdí každoročně několik tisíc racků chechtavých, ale i racek černohlavý. V pobřežních rákosinách hnízdí například bukáček malý. Žije zde bobr evropský. Malé jezero a tůň slouží k rozmnožování obojživelníků.

Tip na výlet: K území vás zavede naučná stezka „Kol kolem Olomouce“.



Přírodní památka Chomoutovské jezero



Na velkém ostrově hnízdí kolonie racků chechtavých.



Bublinatka jižní



Racek chechtavý

Kačení louka

GPS: 49° 45' 3,14" N 16° 59' 45,41" E

Kategorie: PR

Chráněno od roku: 1992

Rozloha: 13,9 ha

Území obce: Moravičany, Stavenice



Pestrá mozaika mokřadních biotopů od volné vodní hladiny přes rozsáhlé ostřicové porosty až po podmáčené olšiny a lužní les vytváří vhodné podmínky pro existenci řady vzácných a chráněných druhů. Území se nachází asi 1,5 km východně od obce Moravičany, po obou stranách železniční trati Olomouc – Praha. Bylo zde zjištěno téměř 200 druhů cévnatých rostlin, mj. zevar nejmenší, žebatka bahenní a pomněnka trsnatá. Území obývá pestré společenstvo živočichů. Početné populace vytváří především obojživelníci, například čolek velký, kuňka obecná, skokan štíhlý a rosnička obecná. Žije zde užovka obojková. Hnízdí tu vodní ptáci.



Podmáčená olšina na území rezervace



Vodní tůň s porostem vysokých ostřic



Rosnička zelená



Žebratka bahenní

Ohrozim – Horka

GPS: 49° 29' 29,23" N 17° 0' 35,58" E

Kategorie: PP

Chráněno od roku: 2011

Rozloha: 0,1 ha

Území obce: Ohrozim



Přírodní památka se nachází asi 0,6 km severozápadně od Ohrozimi. Jejím jádrem je bezodtoká vodní tůň vzniklá v místě opuštěného lomu. Byla vyhlášena za účelem ochrany biotopu čolka velkého. Čolek velký je druh obojživelníka, který je typickým obyvatelem větších a hlubších vodních nádrží jak přirozeného, tak i umělého původu. Na jaře čolci žijí ve vodě, kde dochází k páření a kladení vajíček. Dospělí čolci pak vodu opouštějí a žijí na souši. Rozmnožování předcházejí složitě a druhově specifické svatební tance. Samice klade vajíčka na vodní rostliny a různé předměty. Z vajíček se zhruba po dvou týdnech líhnou larvy, které se živí planktonem a přibližně po třech i více měsících se proměňují v dospělé. Čolci zimují v zemních úkrytech, například v puklinách skal nebo na dně vodních nádrží zahrabáni v bahně.



Přírodní památka Ohrozim – Horka



Čolek velký – detail



Vachta trojlistá



Čolek velký



Samička čolka velkého ve svém přirozeném prostředí

Pod Templem

GPS: 49° 43' 13,65" N 17° 1' 2,39" E

Kategorie: PP

Chráněno od roku: 2010

Rozloha: 86,8 ha

Území obce: Bílá Lhota, Mladeč



Chráněné území se rozkládá po obou březích řeky Moravy, v úseku přibližně 2 km dlouhém mezi Chrámem přátelství a zámek Nové Zámky u Litovle. Přírodní památka byla vyhlášena v roce 2010. Sjednotila do jediného celistvého území dvojici sousedících chráněných území – Novozámecké louky a Templ. Předmětem ochrany je soubor polopřirozených a přírodě blízkých vodních, mokřadních, lučních, lesních a křovinných ekosystémů a jejich vývojových stádií, s výskytem typických i vzácných druhů rostlin a živočichů. Na skalním ostrohu nad řekou stojí novoromantický altán Chrám přátelství (Templ), jedna z drobných stavebních památek lichtenštejnských krajinářských úprav v okolí Nových Zámků.

Tip na výlet: V území se nachází turisticky značené trasy i naučná stezka.



Prvosenka vyšší



Součástí území jsou i uměle vytvořené tůně.



Jasoň dymnivkový



Luční část území u Nových zámků



Přirozený tok řeky Moravy s obeliskem

Ramena řeky Moravy

GPS: 49° 40' 45,62" N 17° 9' 5,31" E

Kategorie: NPR

Chráněno od roku: 1990

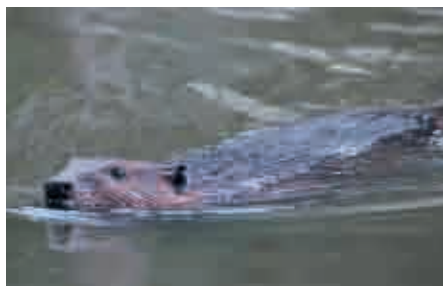
Rozloha: 71,2 ha

Území obce: Litovel, Náklo, Pňovice, Příkazy, Střeň



Předmětem ochrany je unikátní ekosystém přirozeně meandrujícího nížinného toku řeky Moravy s meandry, ostrůvky, říčními náplavy a bočními říčními rameny, na který navazují přírodě blízké nelesní i lesní ekosystémy se zastoupením typických i ohrožených druhů rostlin a živočichů. Území se nachází mezi Litovlí a Horkou nad Moravou. Nadmořská výška se pohybuje od 218 do 230 m n. m. Rostlinná společenstva odpovídají charakteru jednotlivých úseků toku, vegetace je reprezentována vodními a pobřežními druhy. Jsou zde zastoupeny lesní porosty tvořené především měkkým luhem, poříční rákosiny a vodní vegetace s lakušníkem vodním. Z význačných druhů rostlin se vyskytuje mj. ostřice banátská a mech pramenička obecná. Na území rezervace žijí bohatá společenstva bezobratlých živočichů typických pro přirozený nížinný říční tok. Pestrost biotopů vytvořila podmínky pro život ryb lipanového, parmového i cejnového pásma. Na písčínách a ostrůvcích v řece hnízdí kulík říční a písík obecný, v kolmých březích ledňáček říční. V klidných zátočinách můžeme spatřit čápa černého či volavku popelavou. Řeka a její ramena jsou domovem bobra evropského, pravidelně se zde vyskytuje i vydra říční. Je připravováno rozšíření území o navazující komplex lužního lesa.

Tip na výlet: V dané oblasti se nachází několik turisticky značených tras i cyklotras, které se na některých místech kříží s územím rezervace.



Bobr evropský



Ouklejká pruhovaná



Řeka Morava



Národní přírodní rezervace Ramena řeky Moravy



Pisík obecný

Rašeliniště Skřítek

GPS: 49° 59' 31,29" N 17° 9' 40,67" E

Kategorie: NPR

Chráněno od roku: 1955

Rozloha: 166,7 ha

Území obce: Sobotín (a Stará Ves v Moravskoslezském kraji)



Nejmenší jesenická národní přírodní rezervace se nachází v sedle Skřítek přímo u silnice spojující obce Sobotín a Stará Ves u Rýmařova v nadmořské výšce 830 až 876 m n. m. Rašeliniště na Skřítku představuje přechodové rašeliniště pramenišního typu. Vznik rašeliniště je zde podmíněn vývěrem pramenišť v severní části území se ztíženým odtokem vody na plochem sedle. Velká část území je porostlá rašelinnou smrčinou, která je charakteristická nižším zakmeněním a velkým množstvím ležícího odumřelého dřeva. Centrální část rezervace má tundrový ráz připomínající parkovou krajinu, kde se vlhká místa střídají s malými tůňkami a prameništi, s prvky smrčkového rašelinného lesa a rašelinných luk. Okrajové lemy se svým charakterem blíží kulturní smrčtině. Na rašeliništi jsou dominantní mechorosty, zejména rašeliničky, dále zde roste několik druhů os-třic, z vzácnějších rostlinných zástupců například kropenáč vytrvalý, oměj šalamounek, kamzič-ník rakouský nebo bradáček vejčitý. Z živočichů se zde s oblibou zdržuje čolek horský. Území je významným hnízdištěm čápa černého, kulíška nejmenšího a jeřábka lesního. Z hlediska faunis-ticko-ekologického je významně hodnocena místní entomofauna.

Tip na výlet: U motorestu v sedle Skřítek je výchozí místo několika značených turistických tras. Poblíž severovýchodního okraje NPR prochází červená turistická trasa a značená cyklostezka.



Kropenáč vytrvalý



Žlutý potok protékající rezervací



Národní přírodní rezervace Rašeliniště Skřítek

Rejvíz

GPS: 50° 13' 8,55" N 17° 17' 46,5" E

Kategorie: NPR

Chráněno od roku: 1955

Rozloha: 331,3 ha

Území obce: Jeseník, Zlaté Hory



Rezervace se nachází v severovýchodní části Hrubého Jeseníku jižně od osady Rejvíz v nadmořské výšce 731 – 804 metrů. Území zahrnuje největší komplex vrchovištního rašeliniště, podmáčených smrčín a rašelinných luk na Moravě. Jádrem rezervace je díky vysoké hladině spodní vody zcela bezlesé a tvoří rozsáhlé aktivní rašeliniště. Rašeliniště má dvě části - Malé a Velké mechové jezírko. Malé mechové jezírko je v současnosti značně zazemněné, obklopené porostem borovice blatky, která zde dosahuje nejvýhodnější hranice svého areálu. Kromě borovice blatky roste v rašelinných borech bříza karpatská a vtroušeně smrk ztepilý. Z bylin jsou nejvýznamnější blatnice bahenní, rosnatka okrouhlostá, dominantu porostů na otevřených rašeliništích tvoří suchopýr pochvatý. Z keříčků jsou hojně zastoupeny rojovník bahenní, kyhanka sivolistá, klikva bahenní a vložyně bahenní. Dalším typem ekosystému vedle blatkového boru je rašelinná smrčina, která je téměř bez podrostu cévnatých rostlin, převažují zde rašeliničky a mechy. Rašelinné smrčiny obklopují podmáčené smrčiny a smrkové kultury na stanovišti podmáčených jedlin a jedlových bučin. Četná jsou prameniště. Velice charakteristickými biotopy jsou rovněž podmáčené louky s celou řadou vzácných druhů rostlin jako prstnatec májový, prstnatec Fuchsův, kamzičnik rakouský, korálce trojklané, ostřice příbuzná nebo mečík střecholistý. Na maloplošných fragmentech horských smilkových trávníků se v poslední době rozrůstá populace všivce ladního, přežívá kociánek dvoudomý. Z živočichů se na Rejvízu pravidelně objevuje netopýr severní a velké množství hnízdicích ptáků, např. sýc rousný, kulíšek nejmenší, bramborníček hnědý, chřástal polní a čáp černý. Tůně na loukách jsou místem rozmnožování obojživelníků. Žijí zde zajímavé druhy vážek.

Tip na výlet: Území je zpřístupněno naučnou stezkou, která spojuje osadu Rejvíz a Velké mechové jezírko. Část stezky procházející rezervací je vedena po haťovém chodníku, u jehož začátku stojí malé informační středisko.



Malé mechové jezírko



Porost suchopýrů na břehu Velkého mechového jezírka



Národní přírodní rezervace Rejvíz



Blatkový bor



Prstnatec Fuchsův

Smolenská luka

GPS: 49° 37' 50,25" N 17° 33' 8,05" E

Kategorie: PR

Chráněno od roku: 1993

Rozloha: 10,5 ha

Území obce: Libavá



Lokalita se nachází na území vojenského výcvikového prostoru Libavá v nadmořské výšce 580 až 602 m n. m. Jedná se o komplex mokřadních a lučních ekosystémů, dříve typických pro oblast Oderských vrchů. Území se vyznačuje vysokou rozmanitostí původních druhů rostlin a živočichů, z nichž řada patří mezi zvláště chráněné druhy. Bylo zde zjištěno asi 200 druhů vyšších rostlin, mezi nimi například prstnec májový, starček bažinný, mečík střechovitý a kosatec sibiřský. Žijí zde zajímavé druhy vážek, obojživelníků a plazů, ale i mihule potoční, střevle potoční a jiní.

Území není přístupno veřejnosti.



Rašelinná část rezervace



Lovčík vodní



Vážka rudá



Přírodní rezervace Smolenská luka



Prstnatec májový



Porost starčeku bahenního

Škrabalka

GPS: 49° 31' 20,92" N 17° 35' 54,81" E

Kategorie: PR

Chráněno od roku: 1956

Rozloha: 7,5 ha

Území obce: Lipník nad Bečvou

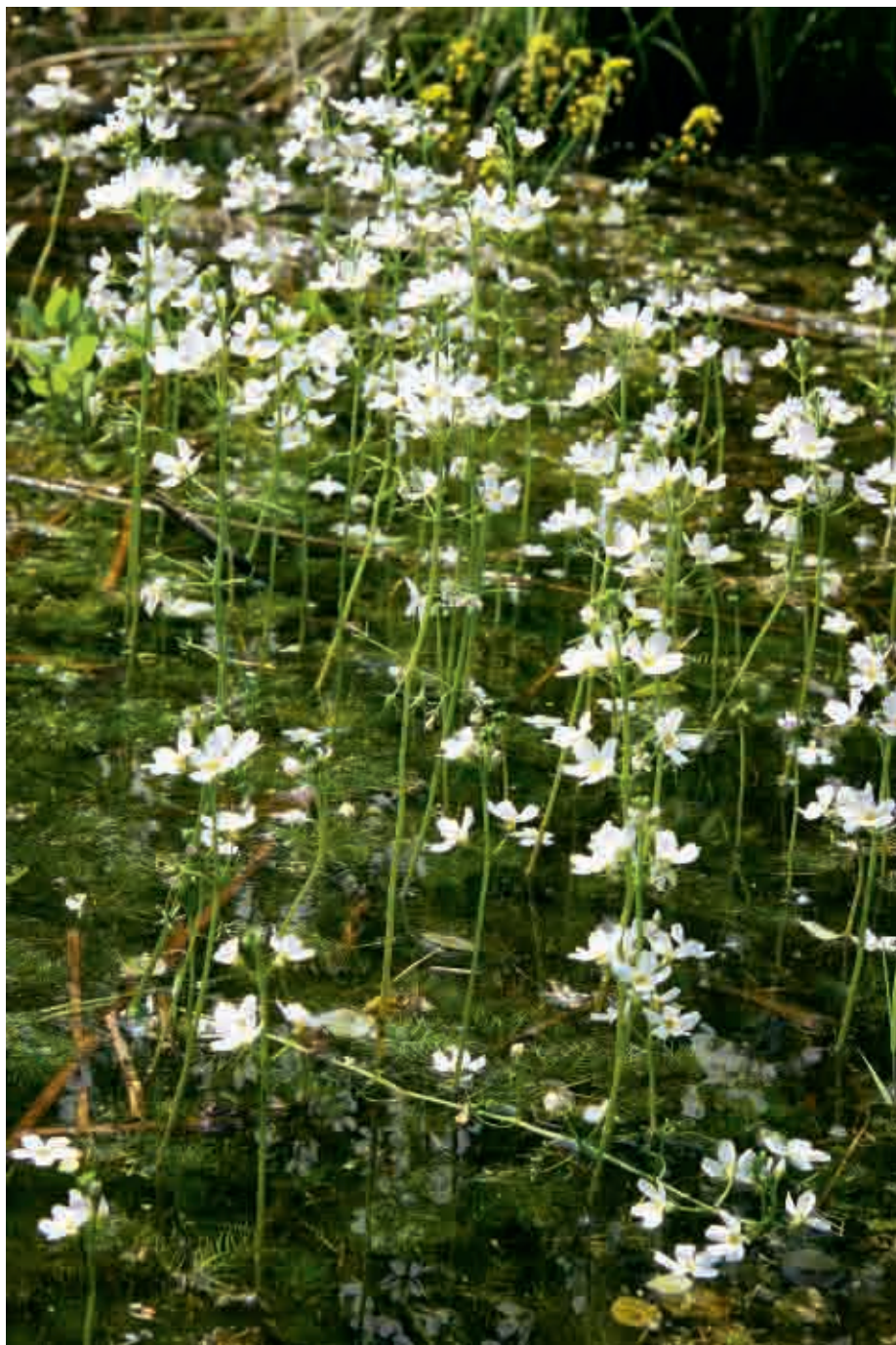


Přírodní rezervace byla vyhlášena kolem ramene řeky Bečvy. V současnosti mrtvé rameno, odstavené při regulaci řeky, je dnes mokřadním biotopem s vlhkými loučkami a porosty dřevin. Tyto porosty dřevin, vzniklé z největší části samovolnou sukcesí, poskytují dostatek možností pro hnízdění ptactva. Mají charakter lužního lesa, který se v jarním období vyznačuje zastoupením typických rostlin jako jsou křivátce, dymnivky nebo česnek medvědí. Z dřevin zde rostou duby, lípy, jasany, olše, topoly a vrby, místy s hustým keřovým patrem. Největší část dnešního mrtvého ramene tvoří západní část, která je základní vodní plochou. Z ní pak vybíhají severozápadním a jihovýchodním směrem protáhlá mělká ramena. Bývají na nich vidět bílé květy žebatky bahenní, které vystupují nad vodní hladinu. Během roku vodní hladinu tůň porůstá okřehek, mezi kterým jsou dobře patrné dráhy pohybu vodních živočichů. Z bahenních rostlin se dále vyskytuje zevar vzpřímený, šmel okoličnatý, žabník jitrocelový nebo šípátka střelolistá. Území přírodní rezervace je zaplavováno jen za vysokých povodňových stavů v řece Bečvě.

Tip na výlet: Škrabalku lze shlédnout z turistické stezky vedoucí z Lipníka nad Bečvou na hrad Helfštýn. Jsou zde instalovány i tabule naučné stezky.



Přírodní rezervace Škrabalka



Žebratka bahenní

Týn nad Bečvou

GPS: 49° 31' 35,72" N 17° 38' 34,06" E

Kategorie: PP

Chráněno od roku: 2012

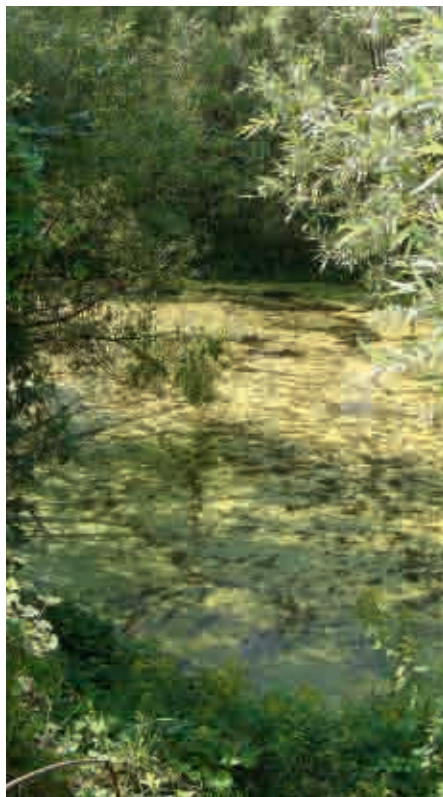
Rozloha: 2,5 ha

Území obce: Týn nad Bečvou



Přírodní památka se nachází asi 1,5 km severovýchodně od Týna nad Bečvou na levém břehu řeky Bečvy. Tvoří ji soustava čtyř drobných tůní a okolní dřevinné porosty. Tůně vznikly zavodněním depresí na dně rozsáhlejší štěrkoviny. Jsou v různé míře zarostlé vodními rostlinami, jejich maximální hloubka se pohybuje okolo 1,5 m. Předmětem ochrany je biotop drobného vodního plže - svinutce tenkého. Jedná se o velmi vzácný druh, který je svým výskytem vázán právě na zarostlé stojaté eutrofní tůně v nivách velkých řek a odstavená ramena se spleť vodního rostlinstva. Výjimečně se vyskytuje i v rybnících nebo hustě zarostlých drobných pískovnách. Živí se nárosty řas a odumřelými částmi rostlin. Jedná se o jednu z přibližně deseti známých lokalit svinutce tenkého v České republice.

Tip na výlet: Územím prochází po asfaltové cestě cyklostezka Bečva.



Typický biotop svinutce



Svinutec tenký



Svinutec tenký



Přírodní památka Týn nad Bečvou

Vidnavské mokřiny

GPS: 50° 22' 55,39" N 17° 12' 0,36" E

Kategorie: PR

Chráněno od roku: 1996

Rozloha: 32,0 ha

Území obce: Vidnava



Rašelinné a mokřadní louky výjimečné přírodovědecké hodnoty se nacházejí severovýchodně od města Vidnava u polských hranic. Zčásti meliorované rašelinné louky vznikly zazemňováním bažin v bezodtokém území. Jedná se o poslední dochovaný nížinný mokřad v daném regionu. Najdeme zde množství zvláště chráněných a vzácných druhů rostlin – rosnatku okrouhlostou, vachtu trojlistou, mochnu bahenní aj. Území se vyznačuje rovněž mimořádnou druhovou pestrostí živočišných druhů – ptáků, obojživelníků, plazů i hmyzu, např. modráška bahenního.



Porost vysokých ostřic



Modrásek bahenní



Mochna bahenní



Rosnatka okrouhlostá



Přírodní rezervace Vidnavské mokřiny



Vodní plocha vzniklá po těžbě rašeliniště

Zástudánčí

GPS: 49° 24' 1,02" N 17° 18' 40,99" E

Kategorie: NPR

Chráněno od roku: 1953

Rozloha: 100,6 ha

Území obce: Lobodice, Tovačov



Území se nachází u soutoku Moravy s Bečvou, asi 4 km jihovýchodně od Tovačova. Rezervace představuje zachovalý lužní les s charakteristickou flórou a faunou podél neregulovaného toku Moravy. Jedná se o významnou lokalitu pro migraci a hnízdění ptáků. V lužních lesích jsou při povodních pravidelně zaplavované topolové jasaniny, které výše přecházejí v plošně nejrozšířenější společenstvo jilmových luhů s dubem letním a habrem obecným. Na náplavech jsou pomístně vyvinuta společenstva vrb. Lokalita je velmi hodnotná po stránce dendrologické výskytem zbytkových populací topolu černého, jilmu vazu, j. habrolistého a jasanu úzkolistého, který zde dosahuje severní hranice svého rozšíření. Ze vzácnějších druhů bylin zde najdeme například starček poříční, nadmutici bobulnatou, šachor hnědý a áron karpatský. Žije zde typická fauna lužních lesů. V území bylo zaznamenáno celkem asi 174 druhů ptáků, z toho přibližně 80 druhů hnízdících a 90 druhů pravidelně nebo nepravidelně protahujících. Hnízdí tu chránění ledňáček říční, včelojed lesní, kulík říční, moudivláček lužní a další. Rezervace je zařazena mezi mokřady nadregionálního významu a jako taková je součástí nadregionálního biocentra Chropýňský luh.

Tip na výlet: Okrajovou jižní částí NPR vede cykloturistická stezka.



Řeka Morava s přirozeným charakterem toku



Kulík říční



Národní přírodní rezervace Zástudánčí



Podél řeky převažuje měkký luh tvořený vrbami.

Žebračka

GPS: 49° 28' 10,48" N 17° 27' 58,42" E

Kategorie: NPR

Chráněno od roku: 1949

Rozloha: 227,7 ha

Území obce: Přerov



Nachází se na pravém břehu řeky Bečvy při severovýchodním okraji města Přerova. Hlavním předmětem ochrany je komplex přirozených lesních a mokřadních ekosystémů vázaných na přirozený reliéf říční terasy řeky Bečvy. Jedná se především o lužní lesy a jejich přechody k jiným typům smíšených listnatých lesů, které se vyznačují vysokou rozmanitostí typických i ohrožených druhů rostlin a živočichů. Nadmořská výška se pohybuje v rozmezí 208 až 214 m n. m. Území představuje unikátní zbytek původně rozsáhlých lužních lesů údolní nivy řeky Bečvy. Podíly dřevin se v některých částech blíží přirozené skladbě, která se zde vyvinula bez zásahu člověka a je tvořena starými duby, lípami, javorem klenem, j. mléčem a habrem obecným, na vlhčích místech převládají jasan ztepilý, olše, topoly a vrby. Keřové patro je velmi dobře vyvinuto. Bylinné patro tvoří typická květena lužního lesa. Jejimi zástupci jsou kyčelnice žláznatá a kyčelnice cibulkonosná, sněženka podsněžník, plicník lékařský, konvalinka vonná, křivatec žlutý a hvězdnatec zubatý. Rezervace je křížovatkou ptačích tahů i hnízdištěm celé řady druhů ptáků. Ze vzácnějších a zajímavějších lze uvést čápa černého, potápku malou, včelojeda lesního, chřástala vodního a jiné. Mezi zvláště chráněné savce žijící a lovící v území patří některé druhy netopýrů a plch velký. Na systém vodních tůní je vázána celá řada obojživelníků. Velmi zajímavé jsou některé taxony měkkýšů. Náhon Strhanec obývají i dva vzácné druhy velkých mlžů – velevrub tupý a v. malířský. V náhonu bylo zjištěno 19 druhů ryb. Podařilo se zde potvrdit i výskyt vzácných koryšů žábbronožky sněžní a listonoha jarního.

Tip na výlet: Okolí NPR a blízkého městského parku Michalov je tradiční klidovou zónou města Přerova. Rezervaci vede modře značená turistická a současně naučná stezka.



Jarní aspekt lužního lesa



Lužní les brzy na jaře



Národní přírodní rezervace Žebračka



Velevrub tupý

Přehled maloplošných chráněných území

Čís.	Kategorie	Název	CHKO	Chráněno od roku	Rozloha v ha	Obec	Předmět ochrany	Lokalita
1	PR	Andělova zmla		1990	37,4	Čechy pod Kosířem	Vysychavé doubravy velmi blízké původním porostům.	lesní
2	PP	Bázlerova pískovna	Litovelské Pomoraví	1993	5,1	Olomouc	Soubor vodních, mokřadních a lučních společenstev.	vodní a mokřadní
3	PP	Bílá Lhota		2012	0,1	Bílá Lhota	Biotope netopýra velkého.	nezařazeno
4	PR	Blátka		1985	83,5	Vincencov, Vranovice-kečice, Určice	Stanoviště různorodá lokalita s chráněnými druhy rostlin.	luční
5	PR	Borek u Domašova	Jeseníky	1990	12,7	Bělá pod Prácheňem	Reliktní bor na suti devonského křemence.	lesní
6	NPP	Borový		1987	36,8	Žulová	Jedna z nejpozoruhodnějších geologických lokalit v Českém masivu dokumentující zvětvávání žuly.	skalní
7	PP	Brániska		1953	1,4	Plumlov	Travnatá step s řadou významných druhů.	luční
8	PP	Brus		1983	42,1	Stařechovice	Lesní komplex s opuštěnými sady a teplomilnou květenou.	lesní
9	PR	Břidličná	Jeseníky	2008	652,0	Loučná nad Desnou, Vemřovice a Malá Morávka (a Stará Ves v Moravskoslezském kraji)	Kryogenní geomorfologické útvary (skály, kamenné proudy, kamenná moře, polygonální půdy), subalpínské a lesní biotopy klimaxových smívců a (smrkových) bučin s prameništi.	horské
10	PR	Bučina pod Františkovou yslivnou	Jeseníky	1955	25,5	Loučná nad Desnou	Zbytek původního bukového pralesa s javorem na sutovitěm terénu.	lesní
11	PR	Bučina u Suché louky		1990	15,5	Buková	Zbytek přirozené bučiny ve smrkové monokultuře.	lesní
12	PR	Bukoveček		1962	34,6	Pařovice	Fragment přirozené bučiny.	lesní
13	PP	Cigánské zmlý		2002	60,1	Křičmaň	Teplomilná travinobylinná vegetace a na ně vázané druhy rostlin a bezobratlých živočichů.	luční
14	PP	Častava	Litovelské Pomoraví	1992	7,3	Horka nad Moravou	Mokřadní biotopy a bývalé rameno řeky s přiléhajícím menším rybníkem.	vodní a mokřadní
15	PP	Černé jezero		2001	5,4	Zlaté Hory	Biotope čolka karpatského.	vodní a mokřadní
16	PP	Čubernice		1952	1,2	Ohrožim	Rostlinné společenstvo.	luční
17	PP	Dalibor	Litovelské Pomoraví	1992	5,6	Horka nad Moravou	Soubor lučních a mokřadních společenstev.	luční
18	PP	Dolní a Prostřední Svrcov		2012	3,5	Veselíčko	Biotope kuňky ohnivě.	vodní a mokřadní

Čís.	Kategorie	Název	CHKO	Chráněno od roku	Rozloha v ha	Obec	Předmět ochrany	Lokalita
19	PP	Dolní vinohrádky		1952	0,4	Prostějov	Rostlinná společenstva.	luční
20	PR	Doubek		1989	26,3	Zámsky	Směšený listnatý les s výskytem vzácných druhů rostlin.	lesní
21	PR	Doubrava	Litovelské Pomoraví	1993	2108	Medlov, Stavenice	Soubor přírodně blízkých ekosystémů, reprezentovaný lesními společenstvy 2. a 3. lesního vegetačního stupně a společenstvy pramenišť, malých vodních toků a drobných skalních výchozů.	lesní
22	PR	Dvořák		1962	16,7	Paršovice	Přirozený smíšený les s bohatou květenou.	lesní
23	PR	Filipovičské louky	Jeseníky	1990	2,1	Bělá pod Pradědem	Podmaččené prameništní louky.	luční
24	PR	Františkov	Jeseníky	1954	10,5	Jindřichov	Přestářlý bukový porost.	lesní
25	PP	Geologické varhany		1981	0,7	Měrotín	Krasový tvar kuželovitého typu v počátečním stadiu vývoje.	skalní
26	PP	Hamerská stráň		1987	0,6	Plumlov	Teplomilná doubrava a stráň s teplomilnými společenstvy.	lesní
27	PR	Hejtmanka	Litovelské Pomoraví	1992	1128	MLadeč	Soubor přírodně blízkých nivních ekosystémů a jejich vývojových (sukcesních) stádií.	lesní
28	NPP	Hrdibořické rybníky		1990	37,1	Hrdibořice	Rozsáhlé slatinné louky a mokřady.	luční
29	PR	Hrubovodské sutě		2000	92,6	Hrubá Voda	Geomorfologicky členité území s výskytem přirozených a přírodně blízkých lesních ekosystémů 4. a 5. lesního vegetačního stupně.	lesní
30	NPR	Hůrka u Hranic		1952	37,5	Hranice	Květena, zvířena a krasové jevy.	skalní
31	PP	Hvězda	Litovelské Pomoraví	1992	3,4	Litovel	Mokřadní biotopy s vytvořeným sledem fytoceoz od bažinných luk k fragmentům měkkého luhu.	vodní a mokřadní
32	PP	Chebzí	Jeseníky	2002	2,9	Písečná	Louky s výskytem řady zvláště chráněných druhů rostlin (zejména vstavačovitých).	luční
33	PP	Chomoutovské jezero	Litovelské Pomoraví	1993	121,3	Olomouc, Štámov	Soubor polopřirozených a přírodně blízkých vodních, mokřadních, lučních, lesních a křoviných ekosystémů a jejich sukcesních (vývojových) stádií.	vodní a mokřadní
34	PP	Chrastický hadec		1998	2,8	Chrastice	Rostlinná společenstva vyvinutá na hadcovém skalním výchozu.	skalní

Přehled maloplošných chráněných území

Čís.	Kategorie	Název	CHKO	Chráněno od roku	Rozloha v ha	Obec	Předmět ochrany	Lokalita
35	NPP	Jeskyně Na Pomezí		1965	20,6	Lipová-lázně, Vápenná	Komplex jeskyní se všemi podzemními a povrchovými krásnými jevy, fragmenty květnatých bučin a sutočích lesů a luční společenstva.	skalní
36	PR	Kačení louka	Litovelské Pomoraví	1992	13,9	Moravčany, Stavenice	Mokřadní biotopy s téměř kompletní hydroserií ekosystémů od společenstev volné hladiny až po podmaččené olšiny.	vodní a mokřadní
37	PP	Kamenice		1952	2,9	Dřevohostice, Turovice	Fragment přírodního listnatého háje.	lesní
38	PP	Kamenné proudy u Domašova		1974	21,6	Domašov nad Bystřicí	Fosilní geomorfologické jevy z posledního glaciálu.	skalní
39	PR	Kenický	Litovelské Pomoraví	1994	11,2	Střeň	Lužní les v nivě řeky Moravy s přirozeným záplavovým režimem.	lesní
40	PR	Kněží hora		1989	8,5	Krumšíh	Ostrůvek teplomilné a vlhkomilné květeny.	luční
41	PP	Kopaniny		1990	9,0	Ondratice	Remízky, pastviny a staré sady, významná lokalita hoře brvitého a obojživelníků.	luční
42	PP	Kozí horka		1989	0,2	Plumlov	Zbytek travnaté stepi s teplomilnou květenou.	luční
43	NPR	Králický Sněžník		1990	1 694,7	Malá Morava, Staré Město (a Dolní Morava v Pardubickém kraji)	Komplex přirozených a přírodě blízkých ekosystémů vázaných na geologický podklad a reliéf horského masivu Králického Sněžníku.	horské
44	PR	Království		1995	301,1	Grygov, Charváty, Dub nad Moravou	Vývojové vyspělá, druhově bohatá společenstva nížinných listnatých lesů, typická pro stanoviště ovlivněná vysokou hladinou spodních vod na přechodu 1. a 2. lesního vegetačního stupně v oblasti Hornomoravského úvalu.	lesní
45	PP	Kurfürstovo rameno	Litovelské Pomoraví	1994	5,0	Horka nad Moravou	Vodní a mokřadní ekosystém – umělé odstavený říční meandr – s dynamickou sukcesní řadou vegetace.	vodní a mokřadní
46	PP	Lesy u Bezuchova		2012	249,7	Bezuchov, Hradčany na Moravě, Kladnky, Pavlovice u Přerova, Prusínky, Šišma	Společenstva významná z hlediska evropského společenství – dubohabřiny, smíšené jasanovo-olšové lužní lesy a extenzivní sečené louky nižší až podhuří.	lesní
47	PP	Lhodka u Přerova		1951	5,1	Lhodka	Květena a drobné živočišstvo.	luční
48	PR	Lipovské upolínnové louky		1990	5,3	Lipová, Brodek u Konice	Bohatá lokalita upolínnu nejvyššího.	luční

Čís.	Kategorie	Název	CHKO	Chráněno od roku	Rozloha v ha	Obec	Předmět ochrany	Lokalita
49	PR	Litovelské luhy	Litovelské Pomoraví	1994	344,5	Litovel, Přovice	Přirozená lesní společenstva rozsáhlého komplexu lužních lešů s celou škálou lesních typů v závislosti na míře ovlivnění půdního profilu spodní povrchovou vodou.	lesní
50	PP	Louka Na Miroslavi	Jeseniky	2012	0,8	Lipová-lázně	Mimořádně bohatá populace mečku střečovitého a jeho biotop.	luční
51	PP	Louky pod Skalami		1990	2,6	Protivanov	Mokřadní ostřicové louky s bohatou květenou.	luční
52	PR	Malá Kobylanka		1952	0,9	Hranice	Zalesněný vápencový pahorek.	lesní
53	PP	Malá Voda	Litovelské Pomoraví	1990	7,3	Litovel, Mladeč	Přírodní rameno řeky Moravy v nižším úseku vodního toku s projevy charakteristickými pro neregulovaný vodní tok.	vodní a mokřadní
54	PP	Malé laguny		2008	2,9	Přerov	Vodní a mokřadní biotop v příměstské krajině, refugium vzácných a zvláště chráněných druhů živočichů.	vodní a mokřadní
55	PR	Malý Kosíř		1993	11,3	Slatinice	Subxerofilní trávníky s význivajícími teplomilnými druhy panonské květeny s bohatým zastoupením hmyzu.	luční
56	PR	Na hadci		1990	55,4	Bohdíkov	Společenstva hadcových skalek, lesní porosty, extenzivní sečené louky nížin až podhůří.	lesní
57	PP	Na hůrkách		1990	3,9	Blívovice-Lutotín, Lešany	Druhově bohatá travinobylinná lada na bývalých pastvinách.	luční
58	PP	Na Kozénku		1990	0,2	Džbel	Lokalita sasanky lesní.	luční
59	PP	Na Popovickém kopci		1949	2,9	Přerov (místní část Popovice)	Ostrůvek stepní květeny.	luční
60	NPP	Na skále		1977	4,6	Bystrovice, Hněvotín	Významná stepní společenstva na devonském vápenci.	luční
61	NPP	Na Špičáku		1970	7,1	Suplkovice	Významné krasové území s význačnými povrchovými i podzemními krasovými jevy a s výskytem přirozených porostů tisů.	skalní
62	PP	Nad kostelíčkem		1952	10,0	Hranice	Květena, zvířena a krasové jevy.	luční
63	PP	Návesní niva		1989	0,9	Niva	Podmačené louky s bohatou květenou a zvířenou, zejména obojživelníky.	vodní a mokřadní
64	PP	Nebešský rybník		1990	5,9	Drahany	Rybníční ekosystém s početnými populacemi obojživelníků a plátek.	vodní a mokřadní

Přehled maloplošných chráněných území

Čís.	Kategorie	Název	CHKO	Chráněno od roku	Rozloha v ha	Obec	Předmět ochrany	Lokalita
65	PR	Niva Branné	Jeseníky	2002	9,0	Branná	Přírozeně utvářené koryto říčky Branné.	vodní a mokřadní
66	PP	Nivské louky		1989	7,6	Niva	Mokřady s vlhkomilnou flórou a faunou.	luční
67	PP	Ohrozím – Horka		2011	0,1	Ohrozim	Biotope čolka velkého.	vodní a mokřadní
68	PR	Panenský les	Litovelské Pomoraví	1992	15,9	Horka nad Moravou, Štěpánov	Cenná společenstva zaplavovaného lužního lesa přírodního charakteru.	lesní
69	PR	Panské louky		1970	14,3	Moravský Beroun	Společenstva pramenitých rašelinových lešů na rozvodí.	lesní
70	NPP	Park v Bílé Lhotě		1969	2,4	Bílá Lhota	Arboretum s cennými dřevinami našich druhů i exotů a zahradních forem.	lesní
71	PP	Pašák	Jeseníky	1982	2,5	Branná	Jeden z nejrozsáhlejších a morfologicky nejvýznamnějších skalních útvarů v Hrubém Jeseníku.	skalní
72	PP	Pavlečkova skála		1983	1,3	Plumlov	Teplomilná vegetace s význačnými druhy.	luční
73	PP	Písečná – mokřad		2011	8,1	Písečná	Biotope kuňky žlutobřiché.	vodní a mokřadní
74	PP	Píšťala		1987	16,3	Černá Voda	Vrcholové skály dokumentující přírozené zvětvování a formování terénních tvarů v žulovém granodioritu.	skalní
75	PR	Plané loučky	Litovelské Pomoraví	1952	20,8	Horka nad Moravou, Olomouc	Společenstva slatinných luk, fragmentů máčského luhu, meandujícího toku s břežovými porosty a tůňi.	luční
76	PP	Pod liščím kupem		1990	1,4	Buková	Ostřicová lada s bohatým porostem prstnatce májového.	luční
77	PP	Pod Obrovou nohou		1989	28,9	Otaslavice	Pestrá mozaika luk, pastvin a lesků se suchomilnou květenou a bohatou avifaunou.	luční
78	PP	Pod Rudným vrchem		2012	26,9	Jindřichov	Populace sřevičníku pantoříčku.	lesní
79	PR	Pod Slunečnou strání	Jeseníky	1990	15,0	Jindřichov	Přírozené ekosystémy smíšených porostů na suti.	lesní
80	PR	Pod Švancarkou		1990	7,5	Horní Štěpánov	Listnatý les s převahou olše.	lesní
81	PP	Pod Těmplem	Litovelské Pomoraví	2010	86,8	Bílá Lhota, Mladeč	Soubor polopřírodních a přírodně blízkých vodních, mokřadních, lučních, lesních a křovinných ekosystémů a jejich sukcesních (vývojových) stádií.	vodní a mokřadní

Čís.	Kategorie	Název	CHKO	Chráněno od roku	Rozloha v ha	Obec	Předmět ochrany	Lokalita
82	PR	Pod Trínou		1998	52,2	Lesnice, Leština	Ochrana přírodních blízkých lesních společenstev a zachovalých luk, pastvin a mezí.	luční
83	PP	Pod záporvědkým kopcem		1989	13,7	Kostelec na Hané	Úsek meandrujícího toku Romže se zachovalými břehovými porosty.	vodní a mokřadní
84	PP	Pohorská louka		1999	1,4	Horní Štěpánov	Mokřadní louka s cennými společenstvy rašelinných luk.	luční
85	PP	Poláchovy stráně - Výří skály		2012	20,9	Hanušovice	Populace střešníku pantoříčku.	lesní
86	NPR	Praděd	Jeseniky	1955	2 031,4	Bělá pod Pradědem, Loučná nad Desnou (a Malá Morávka, Vrbno pod Pradědem v Moravskoslezském kraji)	Komplex přirozených a přírodních blízkých ekosystémů vázaných na geologický podklad a reliéf nejvyšších partií Hrubého Jeseníku.	horské
87	PP	Protivanov		2012	2,7	Protivanov	Biotop modráská bahenního.	luční
88	PR	Průchodnice		1990	21,1	Ludmírov	Skalisko budované devonským vápencem s jeskyní a dvěma branami.	skalní
89	PR	Přemyslovské sedlo		2001	5,3	Loučná nad Desnou	Společenstva rašelinných a mokřiných luk	luční
90	PP	Přestavický les		2012	208,2	Dobruška, Přestavky u Přerova, Stará Ves u Přerova	Společenstva významná z hlediska evropského společenství – dubohabřiny a extenzivní sečené louky níž až podhůří.	lesní
91	PR	Rabštejn	Jeseniky	1990	20,0	Oskava	Lesní porosty jen s málo pozmeněnou dřevinnou skladbou v jedlobukovém vegetačním stupni předhůří Hrubého Jeseníku.	lesní
92	PR	Račí údolí		1998	61,8	Javorník	Lesní porosty pralesovitého charakteru.	lesní
93	NPR	Ramena řeky Moravy	Litovelské Pomoraví	1990	71,2	Litovel, Naklo, Pňovice, Příkazy, Střeh	Tok řeky Moravy a jejích ramen v nížinném úseku toku.	vodní a mokřadní
94	NPR	Rašeliniště Skřitek	Jeseniky	1955	166,7	Sobotín (a Stará Ves v Moravskoslezském kraji)	Vrchovinná rašeliniště prameništního typu.	vodní a mokřadní
95	PP	Rašeliniště v Křizovci		1990	1,7	Buková	Lesní rašeliniště s porosty rašeliničky a ostřic.	vodní a mokřadní
96	NPR	Rejvíz	Jeseniky	1955	331,3	Jeseník, Zlaté Hory	Komplex rašelinných ekosystémů.	vodní a mokřadní
97	PP	Rodien		1999	37,7	Pavlov	Počtená populace lesních mravců.	lesní
98	PR	Rudka		1990	9,9	Ludmírov	Lesní porosty na vápencích.	lesní

Přehled maloplošných chráněných území

Čís.	Kategorie	Název	CHKO	Chráněno od roku	Rozloha v ha	Obec	Předmět ochrany	Lokalita
99	NPP	Růžičkův lom		1974	1,3	Čechečovice na Hané	Paleontologické naleziště fosilií.	skalní
100	PP	Skalka pod Kaní horou		1987	0,1	Žulová	Nejtypičtější a nejpravděpodobněji vyvinuté izolované žulové skály na území žulovského plutonu.	skalní
101	PP	Skalky		1990	0,6	Ludmírov	Zbytek vápnomilné bučiny s bohatým bylinným podrostem.	lesní
102	PR	Skály		1990	4,9	Protivanov	Lesní porost složením velmi blízký lesním porostům daného vegetačního stupně.	lesní
103	PR	Skeňá hut'		1988	19,0	Protivanov	Mokré louky se vzácnou květenou.	luční
104	PP	Skřípovský mokřad		1990	2,7	Skřípov	Mokřadní louky s tůněmi, refugium obojživelníků.	vodní a mokřadní
105	PR	Smolenská luka		1993	10,5	Libavá	Ohrožená vlnkomilná vegetace s výskytem obojživelníků.	vodní a mokřadní
106	PP	Smřčina	Jeseníky	1982	1,0	Sobotín	Největší krupnikové těleso v ČR.	skalní
107	PR	Sněžná kotlina	Jeseníky	1998	107,9	Bělá pod Pradědem	Ekosystém horských strží na východním svahu Červené hory.	horské
108	PP	Soudkova štola		2011	0,7	Olšovec	Biotop letounů, zejména vrápence malého.	skalní
109	NPP	Státní lom		1974	0,2	Čechečovice na Hané	Paleontologické naleziště devonských fosilií.	skalní
110	PP	Studený kout		1995	5,3	Slatinky	Naleziště ohroženého druhu mravence lesního ve fragmentu lesního ekosystému.	lesní
111	NPR	Šerák – Kepník	Jeseníky	1933	800,1	Bělá pod Pradědem, Jindřichov, Lipová-lázně, Ostružná	Geomorfologicky výrazné vrcholové partie Hrubého Jeseníku při horní hranici lesa s dobře zachovalými, místy pralesovitými, formacemi horských smřic a horských smíšených lesů.	horské
112	PR	Škrabalka		1956	7,5	Lipník nad Bečvou	Soustava vodních tůní a slepých ramen v Pobečví.	vodní a mokřadní
113	NPR	Španěk		1949	28,7	Luká	Krasové území s jeskyněmi s bohatou výzdobou.	skalní
114	PP	Štola Marie Pomocná		2011	3,3	Zlaté Hory	Biotop letounů, zejména netopýra velkého.	skalní
115	PP	Štola Mařka		2011	2,1	Bohdtkov	Biotop letounů, zejména netopýra velkého a netopýra černého.	skalní
116	PR	Šumárník	Jeseníky	1998	0,7	Bělá pod Pradědem	Unikátní rostlinná společenstva skal.	skalní
117	PP	Taramka		1988	25,2	Hvozd	Zbytky květenatých a bikových bučin.	lesní

Čís.	Kategorie	Název	CHKO	Chráněno od roku	Rozloha v ha	Obec	Předmět ochrany	Lokalita
118	PR	Terezké údolí		2006	85,9	Drahanovice, Náměstí na Hané	Soubor biotopů, tvořený meandrující říčkou Sumicí, luční nivou, údolními jasanolšovými luhy a teplomilnou doubravou.	lesní
119	PP	Těšice		1956	15,5	Horní Těšice, Dolní Těšice	Bažinatá louka s vlhkomilnou květenou.	luční
120	NPP	Třesín	Litovelské Pomoraví	1933	1,2	Bílá Lhota, Mladeč	Jeskyně, důležité i výkopy z doby diluvialní.	skalní
121	PP	Třesín	Litovelské Pomoraví	1993	143,1	Bílá Lhota, Mladeč	Významná krajinná dominanta, krásové povrchové i podzemní jevy, zachovalé fragmenty přirozených lesních porostů.	skalní
122	PP	Tučápská skalka		1988	0,3	Dub nad Moravou	Rostlinná společenstva.	luční
123	PP	Týn nad Bečvou		2012	2,5	Týn nad Bečvou	Biotop svinutce tenkého.	vodní a mokřadní
124	PP	U bílých hlin		1952	0,2	Křičmaň	Rostlinná společenstva.	luční
125	PP	U nádrže		1989	6,7	Kladky	Mokřady poblíž vodní nádrže s bohatou květenou, útočiště obojživelníků.	vodní a mokřadní
126	PP	U přejezdu	Litovelské Pomoraví	1993	10,1	Červenka	Populace přirozeně se vyskytujících druhů rostlin z čeledi vstavačovitých a jejich prostředí, smíšený listnatý les.	lesní
127	PP	U Senné cesty	Litovelské Pomoraví	2004	18,5	Červenka	Naleziště vzácných a ohrožených rostlinných druhů ve fragmentu ekosystému smíšeného listnatého lesa.	lesní
128	PR	U spálené	Litovelské Pomoraví	1994	23,2	Medlov	Přirozené lesní společenstvo svážích březových doubrav s bezkolencem.	lesní
129	PP	U Strejčkova lomu		1952	6,0	Křičmaň	Rostlinná společenstva.	luční
130	PP	U žilbku		2002	0,5	Protivanov	Louka s cenným společenstvem hofečku českého.	luční
131	PP	Údolí Velké Hané		1990	31,9	Drahany	Torza vlhkomilné a suchomilné vegetace, významné útočiště pro řadu živočišných druhů.	vodní a mokřadní
132	PR	Uhlička		1988	15,5	Horní Štěpánov	Enkláva mokřadních luk.	luční
133	PP	V Boukalověm	Litovelské Pomoraví	1992	1,2	Přívovice	Mokřadní biotop vzácných rostlinných a živočišných druhů.	vodní a mokřadní
134	PP	V chaloupkách		1990	4,6	Horní Štěpánov	Prameništění louka s bohatou květenou.	luční
135	PP	V oboře		1952	2,0	Hranice	Fytoecologicky hodnotný fragment přirozených smíšených porostů.	lesní

Přehled maloplošných chráněných území

Čís.	Kategorie	Název	CHKO	Chráněno od roku	Rozloha v ha	Obec	Předmět ochrany	Lokalita
136	PP	Vápenice		1990	19,0	Slatinky	Velmi cenná společenstva, zejména xerothermní trávníky.	luční
137	PR	Velká Kobylanka		1952	4,2	Hranice	Zbytek dubohabrového a sutového lesního společenstva na vápencovém podloží.	lesní
138	NPP	Venušiny mísky		1970	3,9	Velká Kraš	Jedinečný geomorfologický výtvor s kulovitou odlučností žuly.	skalní
139	PR	Vídnavské mokřiny		1996	32,0	Vídnava	Mokřadní rostlinná společenstva a na ně vázaní živočišové.	vodní a mokřadní
140	PR	Vitčický les		1990	96,5	Vitčice	Lesní porost složením velmi blízký lesním porostům tohoto vegetačního stupně.	lesní
141	PP	Vodopády Stříbrného potoka		1965	1,2	Skorošice	Geomorfologicky význačné území.	skalní
142	NPR	Vřapač	Litovelské Pomoraví	1989	80,7	Sladec	Přirozený ekosystém lužního lesa v úvalové nivě Moravy.	lesní
143	PR	Vysoký vodopád	Jeseníky	1982	137,1	Bělá pod Pradědem	Horský les, největší vodopád v Hrubém Jeseníku a v západní části Moravy.	lesní
144	PP	Za hrncířkou		1953	1,0	Ohrožim	Lokalita vzácného lnu žlutého.	luční
145	PP	Za mlýnem	Litovelské Pomoraví	1994	14,2	Blá Lhota, Moravičany, Stavenice	Mokřadní biotopy s vytvořeným sledem fytoceenóz od bažiných luk k fragmentům měkkého luhu s ostricovými porosty tůňemi.	vodní a mokřadní
146	PP	Zadní Hutisko	Jeseníky	1982	0,9	Venřovice	Druhý největší a nejvýznamnější výskyt krupniku v ČR s dobře viditelnou zonalností.	skalní
147	NPR	Zástudáň		1953	100,6	Lobodice, Tovačov	Zachovalý lužní les podél neregulovaného toku řeky, bohatý pačím hřizdištěm.	vodní a mokřadní
148	PP	Zátrže	Litovelské Pomoraví	2011	93,7	Mohelnice, Moravičany	Soubor polořísňových a přírodních blízkých vodních, mokřadních, lučních, lesních a křovinových ekosystémů a jejich sukcesních (vývojových) stádií.	vodní a mokřadní
149	NPP	Zbrašovské aragonitové jeskyně		2003	7,7	Teplice nad Bečvou	Krasové území s komplexem jeskyní se všemi podzemními a povrchovými krasovými jevy.	skalní
150	PP	Žďár		2011	19,2	Ruda nad Moravou	Přírodně blízké ekosystémy lesních společenstev (zejména hadcové bory okrajové bučiny) a společenstev hadcových skalních štěrbin s výskytem slezinky nepravého.	lesní
151	NPR	Žebračka		1949	227,7	Přerov	Komplex přirozených lesních a mokřadních ekosystémů vázaných na přirozený reliéf říční terasy řeky Bečvy.	vodní a mokřadní