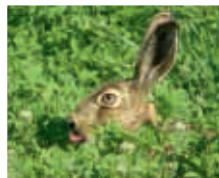
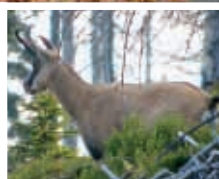


MYSLIVOST

V OLMOUCKÉM KRAJI



www.kr-olomoucky.cz



MAPA ZVĚŘE OLOMOUCKÉHO KRAJE

OBSAH

Úvod	1
Olomoucký kraj	2
Myslivecká legislativa	4
Správní činnosti krajského úřadu	6
Honitby	16
Druhy zvěře s bonitací	18
Druhy zvěře bez bonitace	24
Dravci a invazivní druhy	28
Chovatelské přehledky	30
Oblasti chovu zvěře	34
Ochrana myslivosti	52
Finanční podpora myslivosti	54
Závěr	56



ÚVOD

Myslivost lze právem považovat za cílevědomou lidskou činnost prováděnou v přírodě ve vztahu k volně žijící zvěři, a také za spolkovou činnost, směřující k udržení a rozvíjení mysliveckých tradic a zvyků jako součásti našeho národního kulturního dědictví.

Myslivost nelze vykonávat bez důkladné znalosti způsobu života zvěře a přírody jako celku, neboť jejím účelem je odborné vytváření přírodní rovnováhy v dnešní výrazně



uměle pozměněné krajině. Myslivost shodně s ochranou přírody deklarují stejný cíl – zachování druhové pestrosti a ochranu přírodních stanovišť.

Spektrum druhů zvěře v Olomouckém kraji je opravdu pestré, od drobné zvěře v nížinách Hané, přes zvěř srnčí, divoké prase, daňka, muflona a siku japonského v pahorkatinách, až po jelení a kamzičí zvěř v nejvyšším pohoří Moravy - Hrubém Jeseníku.

Olomoucký kraj podporuje ve všech dosud vymezených osmi oblastech chovu spárkaté zvěře každoroční chovatelské přehlídky trofejí, na kterých se odborná i laická veřejnost seznamuje s úrovní mysliveckého hospodaření v daném regionu. Myslivecké přehlídky se stávají součástí ekologické výchovy školních dětí, zvláště pokud se jim přitom dostane náležitého výkladu. Zjišťujeme, že tato cesta pomáhá měnit stále se objevující negativní názor veřejnosti na myslivce a jejich úlohu v přírodě.

Nelze opomenout skutečnost, že právo myslivosti se odvíjí od vlastnictví honebních pozemků, které jsou pro zvěř domovem, a na nichž nachází obživu. Proto je velmi důležité udržovat stavy zejména spárkaté zvěře na počtech, přijatelných pro zemědělské a lesní hospodaření.



Na druhé straně je legitimní požadovat, aby hospodaření v krajině včetně jejího využívání k volnočasovým aktivitám nadměrně nenarušovalo potřeby zvěře, nebo dokonce přímo nedevastovalo populace zvěře, zejména koroptví, zajíců, bažantů, ale i jiných, stále více ohrožených druhů zvěře. Jsme přesvědčení, že takto využívat krajinu lze, a že v Olomouckém kraji zůstane myslivost po zásluze respektovaným oborem lidské činnosti.

Olomoucký kraj

OLOMOUCKÝ KRAJ

Olomoucký kraj je jedním z moravských krajů České republiky. Na severu hraničí kraj s Polskem 104 km dlouhou mezistátní hranicí, vnitrostátně sousedí s Moravskoslezským krajem na východě, s kraji Zlínským a Jihomoravským na jihu, s krajem Pardubickým na západě. Spolu se Zlínským krajem tvoří Olomoucký kraj Region soudržnosti NUTS II - Střední Morava.

Olomoucký kraj se rozkládá na ploše 5 267 km². Při počtu okolo 640 tis. obyvatel je tedy hustota osídlení mírně pod průměrem České republiky, cca 121 obyvatel na 1 km². Území Olomouckého kraje dělí 13 správních obvodů obcí s rozšířenou působností, abecedně v pořadí Hranice, Jeseník, Konice, Lipník nad Bečvou, Litovel, Mohelnice, Olomouc, Prostějov, Přerov, Šternberk, Šumperk, Uničov a Zábřeh. Celkem je v kraji 399 obcí. Sídlním městem je Statutární město Olomouc.

Olomoucký kraj je výrazně geograficky rozčleněn. Hornaté severní části s Rychlebskými horami a Jeseníky dominuje nejvyšší hora Moravy Praděd (1491 m. n. m.). Převážně rovinatá jižní část je tvořena zemědělsky úrodnou Hanou s nejnižší kótou u Kojetína (190 m. n. m.) v místě, kde kraj opouští jeho největší řeka Morava.

Bohatá příroda Olomouckého kraje umožňuje svým obyvatelům i návštěvníkům rozmanité aktivity. Jednou z nich je myslivost, tedy hospodaření se zvěří převážně ve volné krajině, okrajově i v oborních chovech. Tato publikace zachycuje vývoj, kterým myslivost prošla od roku 2001, kdy vznikly dnešní kraje, a kdy se také shodou okolností změnila právní úprava myslivosti.



Vrchol Pradědu 1 491 m. n. m., nejvyšší místo Olomouckého kraje



Soutok Moravy (vlevo) a Bečvy (vpravo) u Troubek, poblíž nejnižší položeného místa Olomouckého kraje 190 m. n. m.



Zásyp pro bažanty v polní honitbě na Hané

MYSLIVECKÁ LEGISLATIVA

Oblast myslivosti upravuje zákon č. 449/2001 Sb., o myslivosti, ve znění pozdějších předpisů a vyhlášky, vydané k jeho provedení. Vyhláška č. 244/2002 Sb. upravuje zejména všechny druhy mysliveckých zkoušek a kontrolu ulovené zvěře, vyhláška č. 245/2002 Sb. stanoví doby lovu a bližší podmínky jeho provádění pro jednotlivé druhy zvěře, vyhláška č. 491/2002 Sb. řeší způsob stanovení vhodných početních stavů zvěře pro konkrétní honitby, vyhláška č. 7/2004 Sb. umožňuje posoudit možnost vymezení bažantnic v honitbách a vyhláška č. 553/2004 Sb. obsahuje pokyny k vypracování plánů mysliveckého hospodaření. Nelze ovšem opomenout celou řadu dalších souvisejících obecně závazných právních předpisů a mezinárodních úmluv, především na úseku ochrany životního prostředí.

Jaké jsou základní principy současné myslivosti?

Zákon o myslivosti uvádí přesný výčet živočichů, kteří jsou zvěří a jejichž volně žijící populace považuje za obnovitelné přírodní bohatství.

Právo myslivecky hospodařit se zvěří mají výhradně vlastníci honebních pozemků, na nichž byla rozhodnutím dle zákona o myslivosti uznána honitba. Osoba, které byla honitba uznána, může honitbu pronajmout.

Na dodržování myslivecké legislativy dozírají orgány státní správy myslivosti, které ustanovují pro každou honitbu mysliveckého hospodáře, splňujícího vysoké odborné předpoklady, a pro každých započatých 500 ha honitby jednoho člena myslivecké stráže, který po složení zkoušky a slibu myslivecké stráže požívá ochrany jako úřední osoba (dříve veřejný činitel).



Srnce obecný s rostoucími parůžky



Honitba Olomouckého kraje Valšovice, Paršovické rybníky



Tlupa srnčí zvěře na horizontu

SPRÁVNÍ ČINNOSTI KRAJSKÉHO ÚŘADU

Bezprostředně po vzniku krajských úřadů v roce 2001 nabyl účinnosti dnem 1. 7. 2002 nový zákon č. 449/2001 Sb., o myslivosti. Vlastníci honiteb byli vrženi do poměrně nejasného procesu tzv. uvádění honiteb do souladu s tímto zákonem. Příslušné návrhy měly být podány do 31. 12. roku 2002 na okresní úřady, které toho dne zanikaly. Jejich agendu převzalo 13 obecních úřadů obcí s rozšířenou působností (ORP). Tyto změny měly určující vliv na správní činnost krajského úřadu. V letech 2002 až 2003 převažovala metodická činnost. Na většině ORP byli kolegové ve státní správě myslivosti nováčky. Nová právní norma ale byla oříškem i pro kolegy ostřílené již z okresních úřadů. V Olomouckém kraji má tradici vzájemná spolupráce správních orgánů a mysliveckých organizací. V té době díky tomu vznikla např. podrobná metodika pro transformaci honebních společenstev.

Od května 2003 do dubna 2006 byl krajský úřad plně vytížen činností odvolacího orgánu k rozhodnutím ORP, převážně ve věcech zániku a uznávání či transformace honiteb a honebních společenstev. Honitby bylo nutno identifikovat na mapách dle pozemkových parcel a jejich vlastníků, ověřovat projevy vůle vlastníků pozemků a jejich územní souvislost. Správní spis v některých případech putoval mezi správními orgány a příslušnými soudy v bedničkách, někdy se soulepem map, připomínajícím srolovaný koberec.

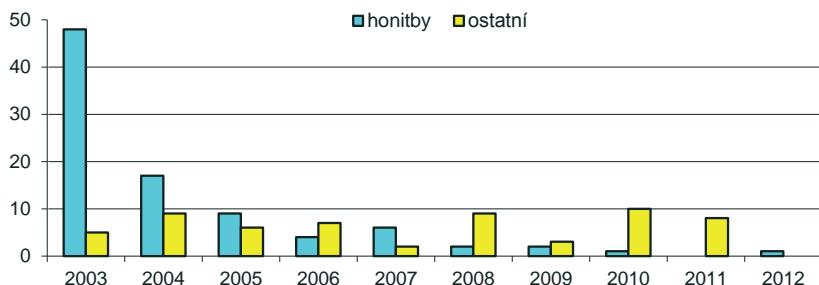
Naprostá většina vlastníků honebních pozemků disponuje jen malou výměrou, proto ani nemají o tvorbu honiteb praktický zájem. Bez aktivity myslivců by značný počet společenstevních honiteb pravděpodobně i zanikl. Na druhé straně se myslivci těžko loučí s místy, se kterými je vážou mnohé myslivecké zážitky. Pamětníci skutečných či domnělých křivd v minulosti považovali uvádění honiteb do souladu s novým zákonem o myslivosti často za příležitost k nápravě. V těchto případech docházelo k vleklým sporům o průběh honební hranice.

Odvolací řízení zpočátku často končila zrušením napadeného rozhodnutí a vrácením věci k novému projednání. S přibývajícími zkušenostmi se výsledky zlepšovaly a mnoho honiteb bylo dořešeno také díky tomu, že se účastníci nenechali vtáhnout do vleklých sporů, které většinou negativně dopadají i na myslivecké hospodaření se zvěří. Počty odvolání a ostatních podnětů v jednotlivých letech znázorňují grafy na str. 7.

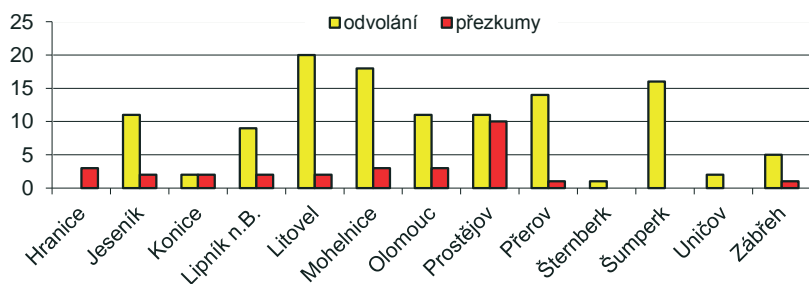


Inverze v Jeseníkách

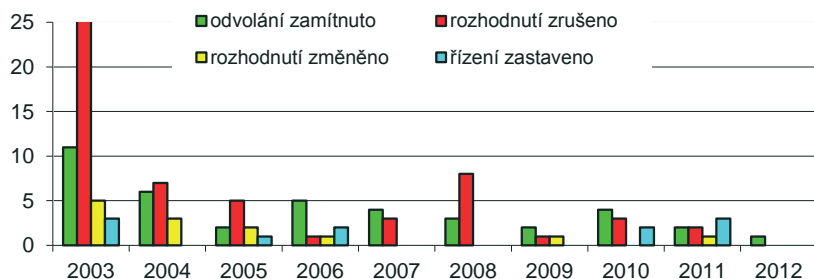
Počty podnětů ve II. instanci dle věci



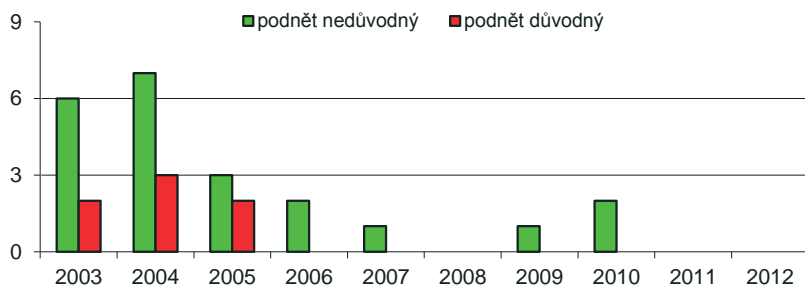
Počty podnětů ve II. instanci dle ORP



Počty rozhodnutí o odvolání dle výroku



Počty podnětů k přezkumu rozhodnutí dle závěru

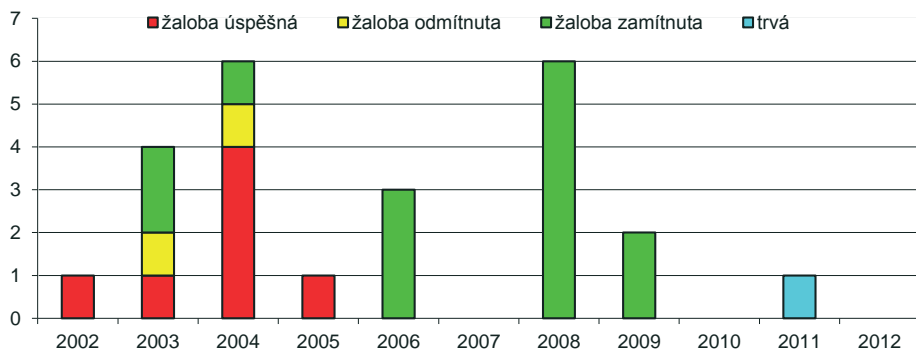


V některých případech se účastníci nehodlali s rozhodnutím odvolacího orgánu smířit a využili možnosti žalovat krajský úřad u Krajského soudu v Ostravě. Pokud neuspěli u krajského soudu, podali někteří účastníci kasační stížnost k Nejvyššímu správnímu soudu. Čtyřmi případy se musel na základě ústavní stížnosti zabývat dokonce Ústavní soud.

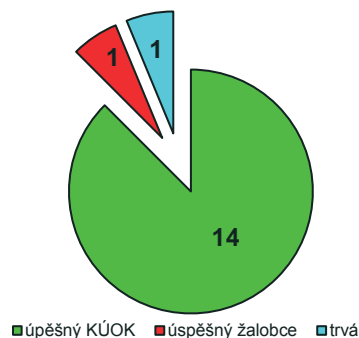
Soudní spory jsou časově, finančně a psychicky hodně náročné pro všechny zúčastněné. Na druhé straně platí, že pouze soudům přísluší výklad zákona, který nemůže pamatovat na všechny možné životní situace, a proto poskytuje každému určitou volnost uvážení. Vydaná rozhodnutí krajských soudů jsou určitým vodítkem pro účastníky i správní orgány pro další postupy. Zvláště cenné jsou rozsudky Nejvyššího správního soudu, protože ten sjednocuje rozhodování krajských soudů.

Ve čtyřech případech například krajský úřad uspěl u krajského soudu, ale Nejvyšší správní soud byl jiného názoru. Krajský úřad se z vydaných rozsudků poučil, a jak znázorňují grafy na této stránce, byl nakonec s výjimkou jediného ve všech sporech úspěšný.

Počet podaných žalob proti krajskému úřadu.



Počet soudních sporů a jejich závěr



Zajíc polní

Zákon o myslivosti krajským úřadům svěřuje některé přímé pravomoci, pro které je odvolacím orgánem Ministerstvo zemědělství.

Povolování chovu zvěře v zajetí

Krajský úřad je důsledně toho názoru, že zvěř je možno v zajetí držet jen výjimečně a nelze tímto způsobem obcházet požadavek na minimální výměru obory 50 ha ani přísné veterinární požadavky na farmové chovy.

Prohlášení honebních pozemků za nehonební

Krajský úřad vždy jednotlivě zkoumá důvody uváděné žadatelem, zejména proporcionalitu omezení vlastnických práv výkonem práva myslivosti.

Povolení použití dravců jako loveckých

Krajský úřad považuje sokolnictví za vysoce prestižní mysliveckou tradici.

Ukládání opatření k odstranění zjištěných nedostatků

Krajský úřad zjednává nápravu zpravidla metodickou pomocí již při provádění dozoru. Krajský úřad preferuje dobrovolné zjednání nápravy jako nejúčinnější z hlediska účelu. Pokud je tedy zjednána náprava ještě v průběhu řízení o uložení opatření, krajský úřad řízení zastaví.

Vyhlašování termínů sčítání zvěře

Krajský úřad termíny vyhlašuje každoročně po dohodě s Pardubickým a Moravskoslezským krajem. Shodný termín dává předpoklad pro lepší zjištění početních stavů siky japonského, jelena evropského a kamzíka horského v oblastech chovu, které zasahují územně do více krajů.

Vymezení oblastí chovu zvěře

Oblasti chovu zvěře umožňují koordinovat do určité míry chovatelské cíle včetně korekce početních stavů v migračních areálech spárkaté zvěře. Tyto areály zahrnují i desítky honiteb s mnoha uživateli. Krajský úřad dosud pro spárkatou zvěř vymezil osm oblastí chovu. Vedle toho krajský úřad vymezil šest oblastí chovu pro vzácné druhy zvěře, což umožňuje tyto druhy chránit celoročním lovem některých významných predátorů.



Srnec obecný



Koroptev polní

Vedení agendy oblastí chovu

Krajský úřad každý rok po jarním sčítání zvěře vydává pro držitele a uživatele honiteb v oblastech chovu spárkaté zvěře závěry a doporučení pro vypracování plánů mysliveckého hospodaření. Vydání doporučení předchází projednání celé problematiky na tzv. „poradním sboru“, jak je tradičně označováno krajským úřadem svolané společné setkání zástupců držitelů honiteb, uživatelů honiteb, státní správy myslivosti, ochrany přírody, veterinárních orgánů a okresních mysliveckých spolků. Podruhé v roce svolává krajský úřad poradní sbory přibližně jeden měsíc před koncem doby lovu. Cílem je dohodnout operativní opatření ke splnění plánu lovu za celou oblast chovu.

Organizace chovatelských přehlídek v oblastech chovu zvěře

Krajský úřad organizuje přehlídky trofejí zpravidla ve společném termínu a prostorách s oblastními přehlídkami trofejí ostatních druhů zvěře. Přispívá to k hospodárnosti a návštěvnosti přehlídek. Samostatně probíhá pouze přehlídka oblasti chovu siky japonského „Bouzovsko“, na jejíž velké rozloze se ve dvou krajích koná více oblastních přehlídek.

Zpracování statistických hlášení o myslivosti

Uživatelé honiteb každoročně k 31. březnu vyplňují statistický výkaz o honitbě, stavu a lovu zvěře, označovaný Mysl 1-01. Výkaz je součástí programu povinných statistických zjišťování Českého statistického úřadu. Výkazy postupně zpracovávají ORP, krajské úřady a Ministerstvo zemědělství.

Spolupráce s občanskými sdruženími v myslivosti

Na území kraje působí okresní myslivecké spolky Českomoravské myslivecké jednoty v Olomouci, Šumperku, Přerově a Prostějově. Zástupci okresních mysliveckých spolků se účastní pravidelně seminářů státní správy myslivosti. Vzájemná spolupráce je dobrou tradicí při organizaci přehlídek trofejí, sestavování hodnotitelských komisí, při vzdělávání v myslivosti a podobně.



Přehlídka trofejí, kurs pro uchazeče o první lovecký lístek

Dozor na dodržování zákona o myslivosti

V roce 2006 byl z velké části ukončen proces uvádění honiteb do souladu s novým zákonem o myslivosti a bylo možno začít aktivně konat také dozorovou povinnost.

Soustavnost dozorů krajský úřad naplnil tak, že nejprve vypracoval vlastní podrobnou metodiku. Cílem bylo do března roku 2013 prověřit všech 375 honiteb. Pořadí honiteb bylo určeno pořadím ORP podle abecedy, pořadím honiteb v rámci ORP podle výměry a rozdělením honiteb v rámci ORP na přibližné šestiny. Předmětem dozoru byly všechny zákonné povinnosti uživatele honitby, o výsledku byl na místě sepsán protokol. První dozor se konal dne 5. 9. 2006, poslední dne 16. 3. 2012. Zpočátku obsahoval protokol 42 bodů, po jedné třetině honiteb byly výsledky vyhodnoceny a protokol zjednodušen pro zbývajících dvě třetiny dozorů na 10 povinností s dosavadním výskytem nedostatku nad 10 %.

Dozory byly oznamovány uživatelům honiteb předem a zjištěné nedostatky byly řešeny převážně na místě metodickou pomocí, protože cílem dozorů byl bezprostřední kontakt státní správy s uživateli honiteb a jejich mysliveckými hospodáři, účinnější než formální porady a semináře. Dynamika výskytu nedostatků v průběhu dozorové činnosti 2006 až 2012 je v grafech vyjádřena časovou řadou jednotlivých šestin honiteb, po nichž krajský úřad postupoval z jednoho ORP na další podle abecedy.

Výsledné grafy ukazují na několik skutečností. Myslivečtí hospodáři poznatky získané při dozoru nepředávali jiným, které dozor teprve čekal. Zkušenosti myslivečtí hospodáři někdy setrvávají na svých zvyklostech bez ohledu na legislativní změny nebo nové odborné poznatky. Dále je zřejmé, že by po široké metodické dozorové činnosti krajského úřadu měly následovat tematické dozory ORP. Bez pravidelného výkonu dozorové činnosti orgány státní správy myslivosti neplní své zákonné povinnosti ve prospěch zvěře jako obnovitelného přírodního bohatství.



Přehlídka trofejí, odborný výklad pro školy

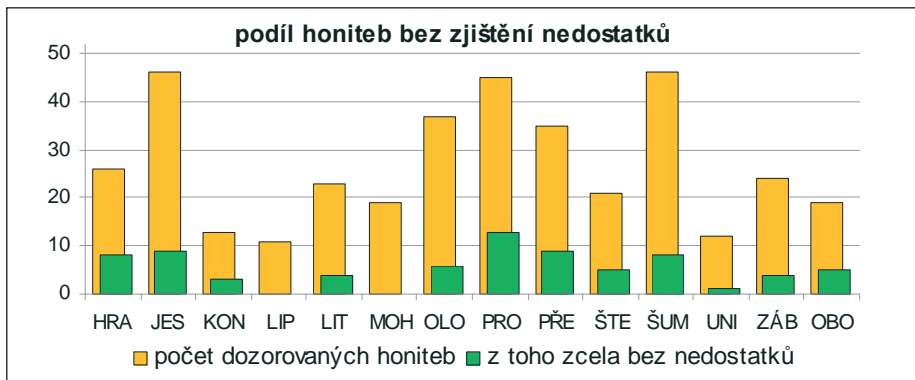


Krmelec pro srnčí zvěř

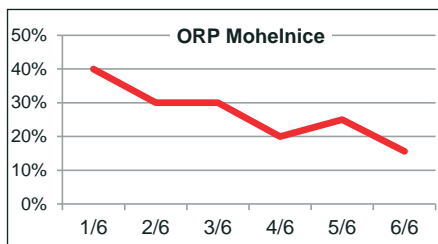
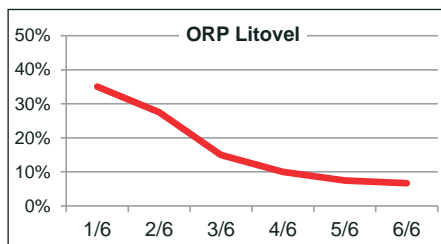
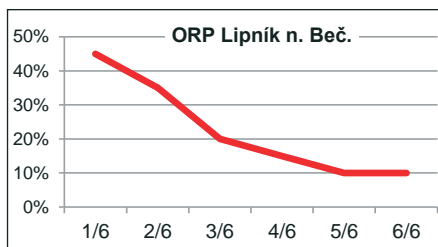
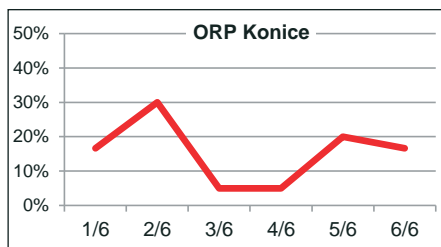
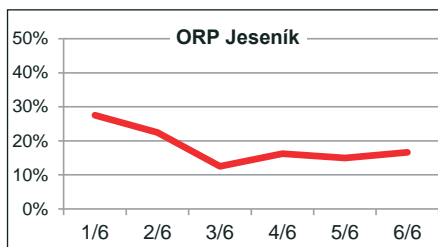
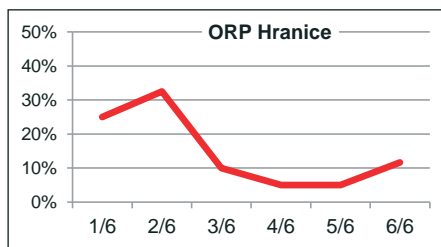


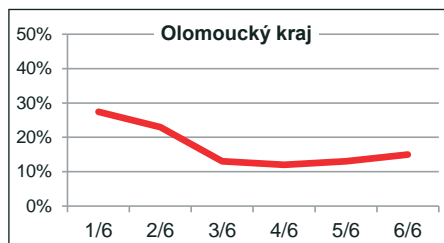
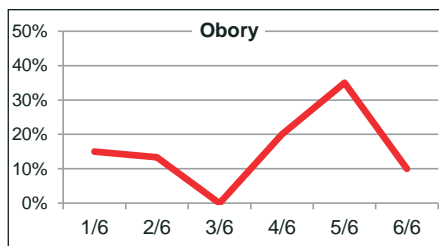
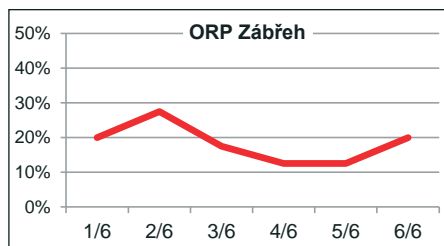
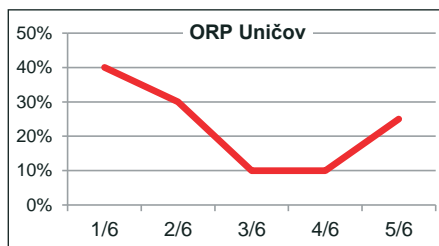
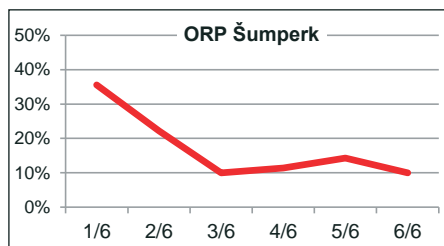
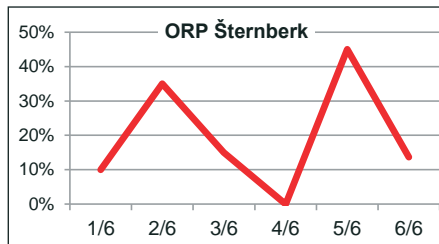
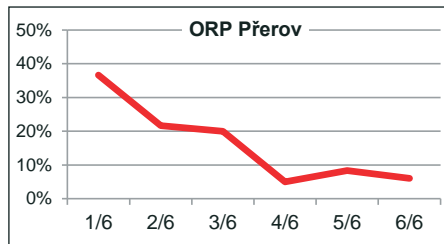
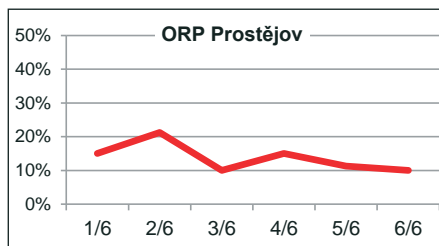
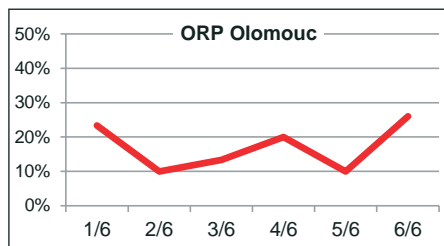
Vysoká kazatelna

Celkové výsledky dozorů krajského úřadu v honitbách



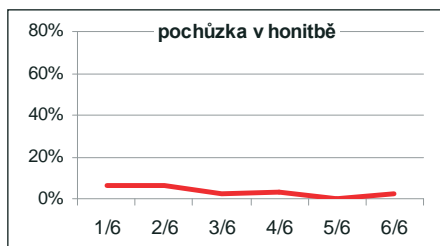
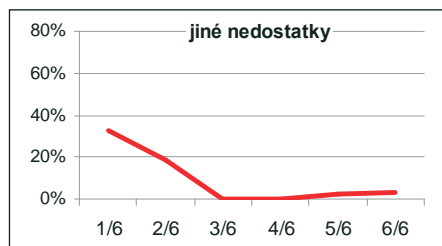
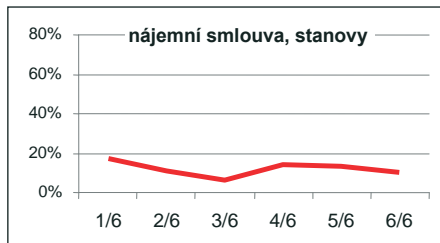
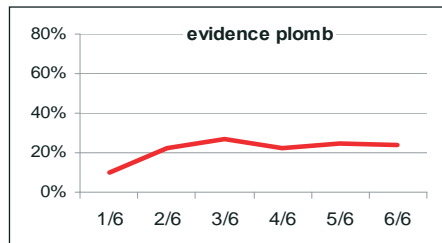
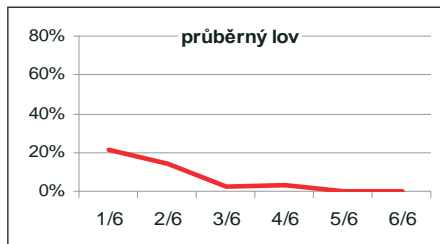
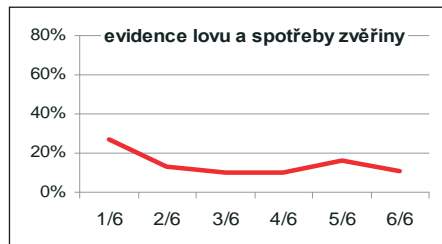
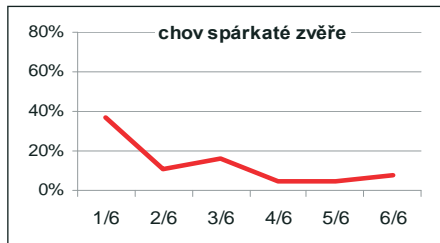
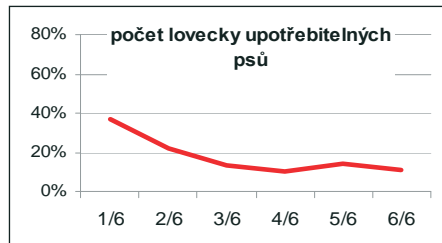
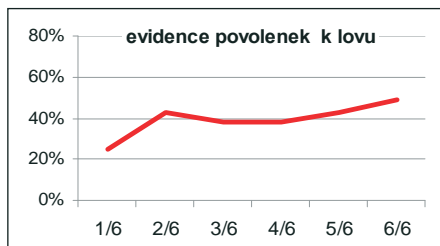
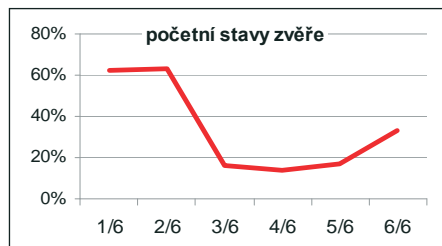
Dynamika výskytu nedostatků podle správních obvodů





Zima na Šeráku

Dynamika výskytu nedostatků podle zákonných povinností

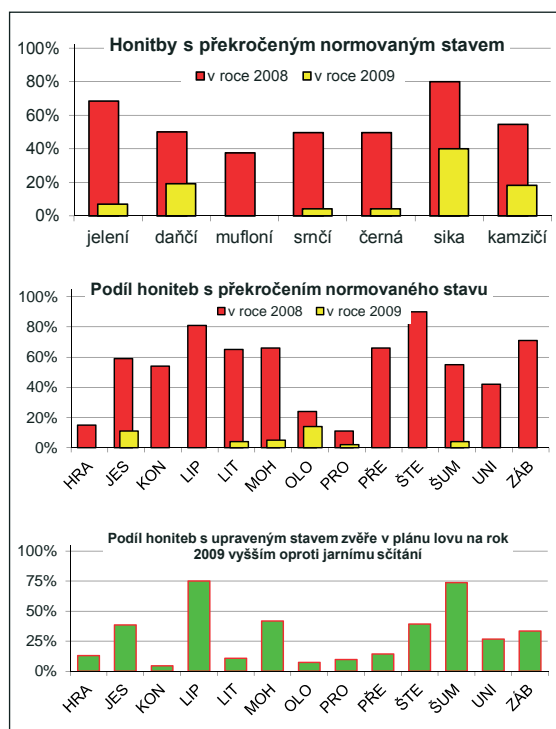


Ukládání opatření k odstranění zjištěných nedostatků

Ustanovení § 3 odst.2 zákona o myslivosti ukládá uživatelům honiteb zajišťovat chov spárkaté zvěře v rozmezí mezi minimálním a normovaným stavem, určenými v rozhodnutí o uznání honitby. Zvěř ve vyšším početním stavu než normovaný může na zemědělské půdě, zemědělských plodinách a lesních porostech působit škody. Překročení normovaného stavu v závazně vykazovaném jarním sčítaném stavu tedy signalizuje vážné porušení zákona. V některých smlouvách o nájmu honitby může být důvodem k ukončení nájemního vztahu.

Krajský úřad v roce 2008 zahájil 192 správních řízení o uložení opatření uživatelům honiteb, kteří k 31.3.2008 překročili normovaný stav spárkaté zvěře v honitbě. Po vyhodnocení myslivecké statistiky k 31.3.2009 mohlo být 178 řízení zastaveno, ve 14 případech bylo uloženo opatření k nápravě. Objektivně je třeba říci, že se jedná pouze o nápravu formální. Zvěř v průběhu roku migruje, mění svá stávaníště bez ohledu na hranice honiteb a vyvozování odpovědnosti uživatele honitby za výsledek jarního

sčítání nemůže být zcela korektní. Uživatelé honiteb proto zákonu vyhoví, když sčítají jen zvěř tzv. stálou a zvěř tzv. přebíhavou v plánu lovu započítají do stavu zvěře tzv. upraveného, z něhož se vypočítá lov. Plány mysliveckého hospodářství včetně výše a skladby lovu zvěře schvalují držitelé honiteb (vlastníci honebních pozemků), přičemž dohlížejí, jestli je přebíhavá zvěř zahrnuta do upraveného stavu a plánovaný lov směřuje k úpravě stavů zvěře, aby vlastníků pozemků nevznikaly škody. Grafy podle druhů zvěře a podle ORP ukazují, že krajský úřad dosáhl dodržování normovaných stavů spíše administrativně. Nástrojem regulace početních stavů spárkaté zvěře je především upravený stav v plánu lovu. Podle následujícího grafu bylo v roce 2009 použití upraveného stavu v rámci většiny ORP spíše nízké.

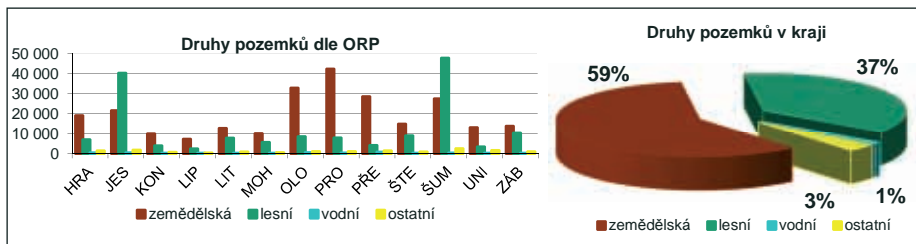


Srna se srnčaty

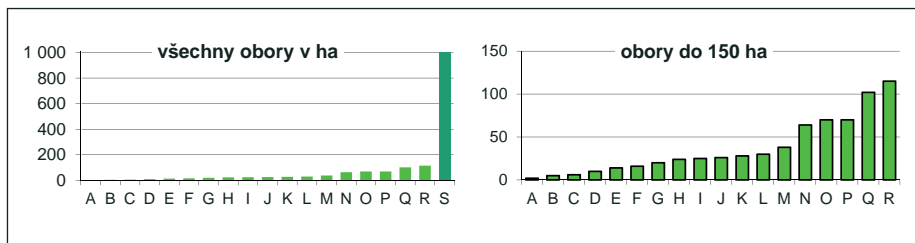


Bažant obecný – slepice

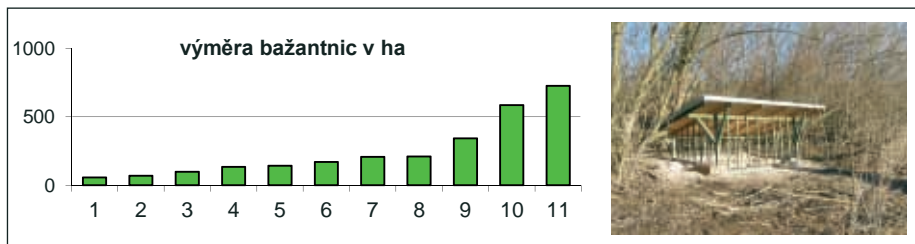
Výměra druhů honebních pozemků v Olomouckém kraji v ha a %



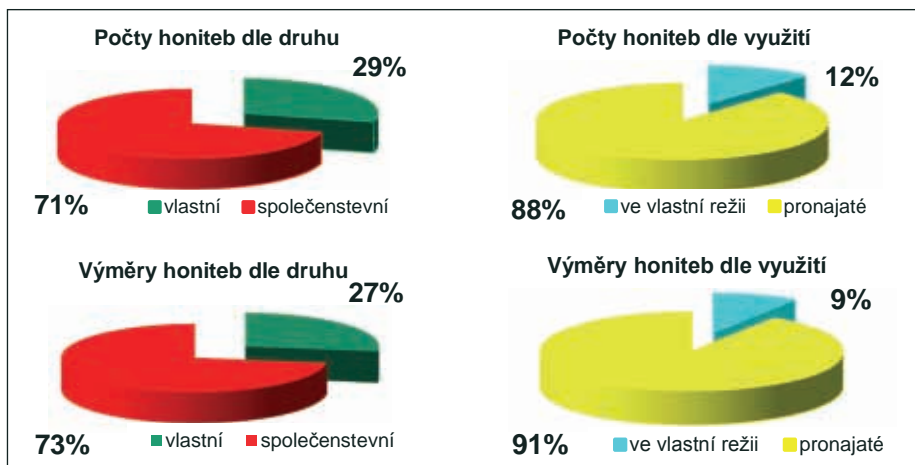
Obory v Olomouckém kraji (označení písmeny A až S)



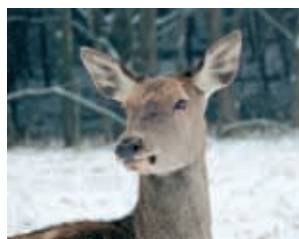
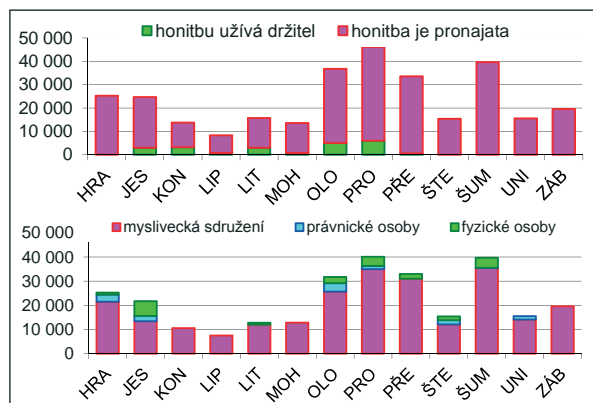
Bažantnice v Olomouckém kraji (označeny číslicemi 1 až 11)



Honitby v Olomouckém kraji podle typu a způsobu využití



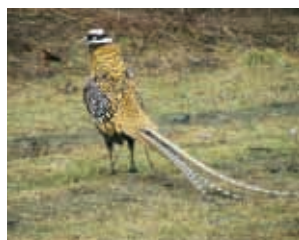
Využití společensvých honiteb v Olomouckém kraji dle ORP (v ha)



Laň jelena evropského

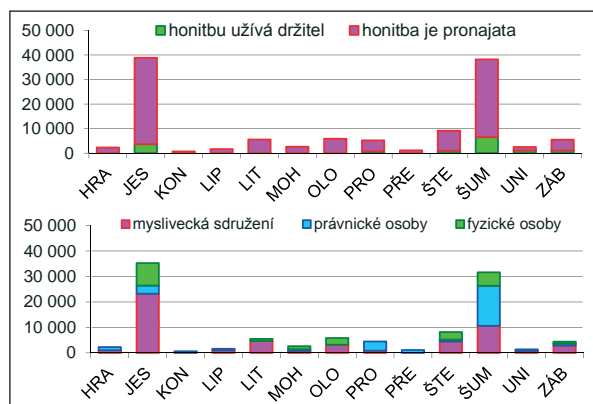


Jelen evropský

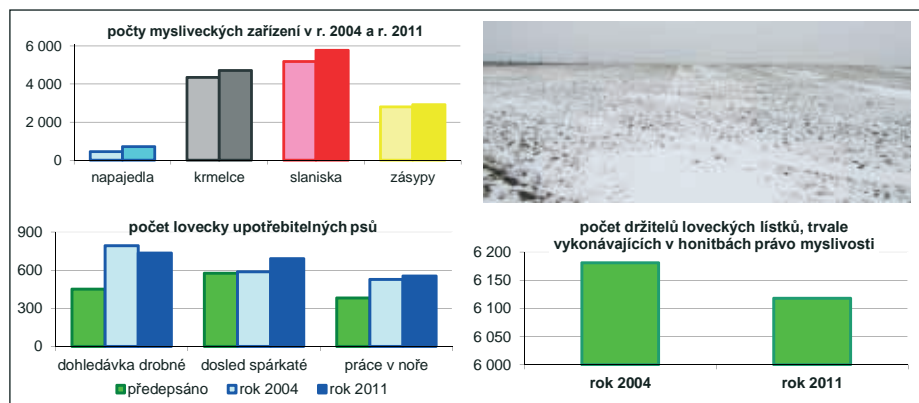


Bažant královský

Využití vlastních honiteb v Olomouckém kraji dle ORP (v ha)



Počty mysliveckých zařízení, držitelů loveckých lístků a lovecky upotřebitelných psů v r. 2004 a v r. 2011

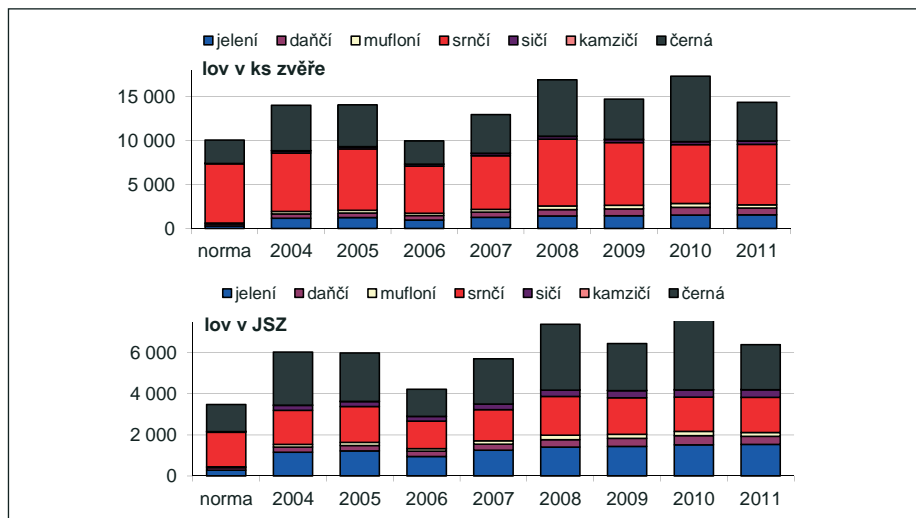


DRUHY ZVĚŘE S BONITACÍ

Uživatel honitby se stanoveným minimálním a normovaným stavem zvěře (dále bonitace), je podle zákona o myslivosti povinen zajišťovat chov zvěře v daném rozmezí, což je z povahy věci do značné míry nekorektní, protože zvěř v průběhu roku přechází mezi honitbami podle měnících se klimatických, potravních a klidových podmínek. Stav zvěře jsou závazně sčítány na konci zimy, kdy může být v honitbách s příznivými podmínkami násobek normovaného stavu (NS) a v jiných podstatně méně než minimální stav. Koncem roku v době lovu je skutečnost zase jiná. Odpovědnost za výsledek nutí uživatele honiteb sčítat na jaře pouze zvěř v honitbě tzv. stálou a zvěř tzv. přebíhavou připočítat až do výpočtu plánu lovu (tzv. upravený stav zvěře).

Honitba bez výměry lesa alespoň 1000 ha pro prase divoké, 500 ha pro jelena evropského a siku a 333 ha pro muflona a daňka nemůže mít bonitaci pro tyto druhy zvěře, byť by se nacházela v samém středu migračního areálu dané populace. V honitbě může být zvěř samičí a mladá love-na neomezeně bez plánu lovu. Srovnávání součtu NS v určitém obvodu více honiteb s výsledky mysliveckého hospodaření v téže obvodu nemá potřebnou vypovídací hodnotu, když část obvodu tvoří honitby bez NS. Dynamiku chovů bonitovaných druhů zvěře je vhodnější posuzovat výši a skladbou odstřelu, než sčítanými stavy. U spárkaté zvěře platí, že roční úlovek má být roven roční produkci mláďat, tedy přibližně jedné třetině celkového počtu zvěře. Z výše lovu tak lze poměrně dobře odhadnout reálné početní stavy zvěře.

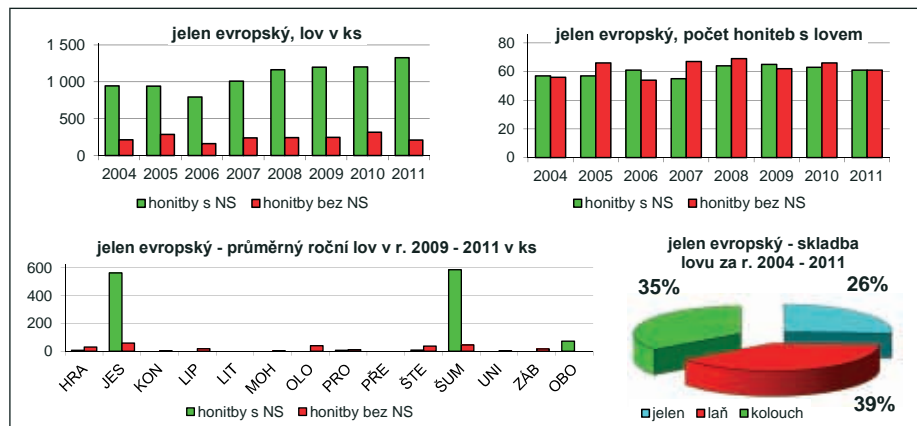
Zastoupení jednotlivých druhů spárkaté zvěře v Olomouckém kraji podle výsledků lovu v kusech (ks) zvěře a po přepočtu dle vyhlášky č. 491/2002 Sb. objektivněji v jedincích spárkaté zvěře (JSZ) ukazují následující grafy. V ks i JSZ dominují prase divoké (černá barva), srnec obecný (červená barva) a jelen evropský (modrá barva).



V následujících kapitolách je u jednotlivých druhů spárkaté zvěře vždy uvedena stručná charakteristika, tři sloupkové grafy a jeden výšečový graf. První graf udává výši lovu v letech 2004 až 2011 v ks zvěře zvlášť v honitbách s NS a bez NS, druhý pak počty honiteb s NS a bez NS, ve kterých byla zvěř ulovena. Třetí graf znázorňuje průměrný lov v ks zvěře za poslední tři roky 2009 až 2011 podle jednotlivých ORP bez obor a zvlášť ve všech oborech (název zkrácen na první tři písmena názvu ORP). Výšečový graf znázorňuje procentní zastoupení zvěře samičí, samičí a mladé v lovu za celé období 2004 až 2011.

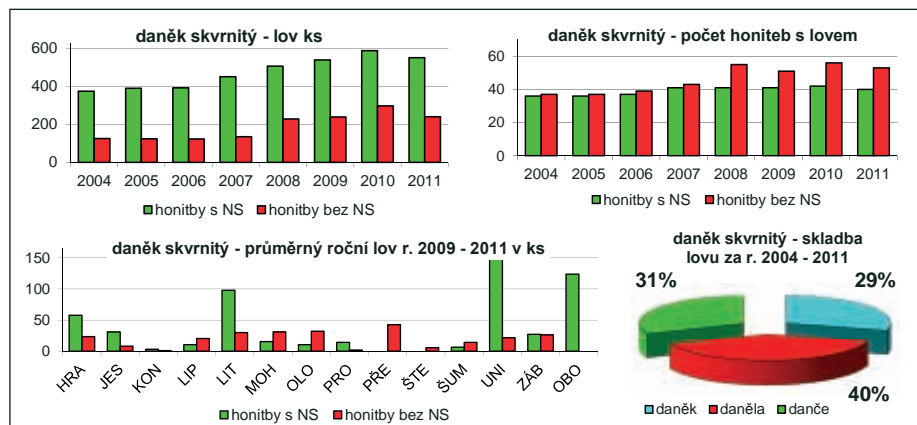
Jelen evropský

je tzv. královskou zvěří. Vyhledává klid a přirozenou potravu hlavně v hornatých polohách Olomouckého kraje. Početně je lovena převážně v honitbách s NS, tj. s cílevědomým chovem. Lovena je ale také ve stejném počtu honiteb bez NS s možností likvidačního lovu, jehož nulová závaznost vede spíše k opaku. Počet honiteb s lovem jelení zvěře se ale nezvyšuje, její populace tedy nenarůstá.



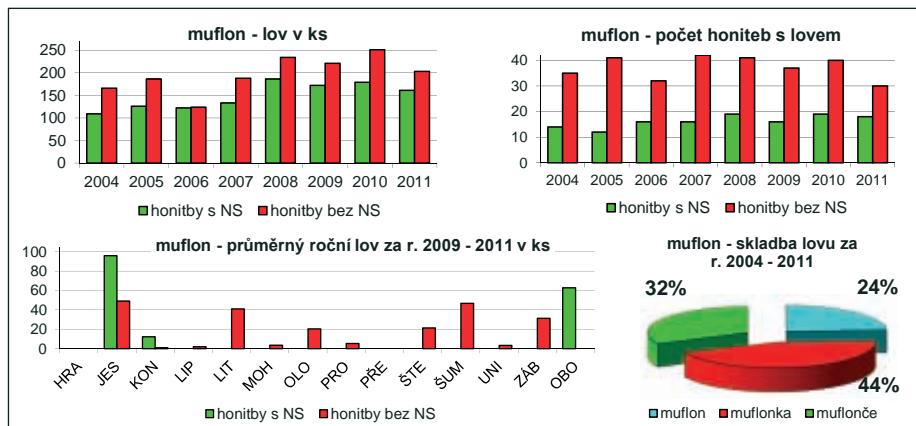
Daněk skvrnitý

pochází ze Středomoří a je již od 16. století oblíbenou oborní zvěří. V Olomouckém kraji jsou chovy mimo obory na Javorníku, Klopínsku, Litovelsku, Hranicku a Konicku převážně tam, kde jsou listnaté a smíšené lesy a louky. U daňčí zvěře se zvyšil počet honiteb bez NS, kde byla lovena. Příčinou může být nárůst populace a také zvýšený lovecký tlak v honitbách s NS.



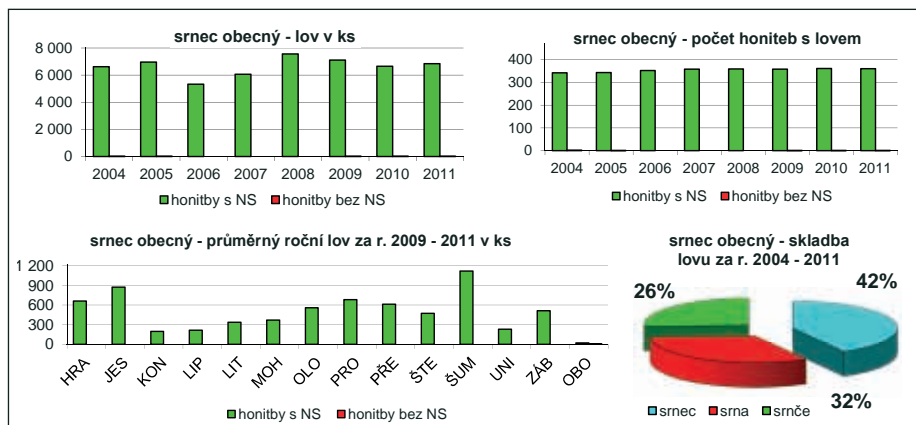
Muflon

je původem ze Středomoří, u nás žije od 19. století. Častý je chov v oborách. V oboře Černý kopec na Jesenicku byl v r. 2006 uloven beran s trofejí, změřenou následně jako světový rekord 252,50 b. CIC. Ve volnosti tlupy muflonů zvěře migrují na velké vzdálenosti a působí značné škody na polích i na lesích. Málokde je proto bonitován a převažuje neplánovaný lov.



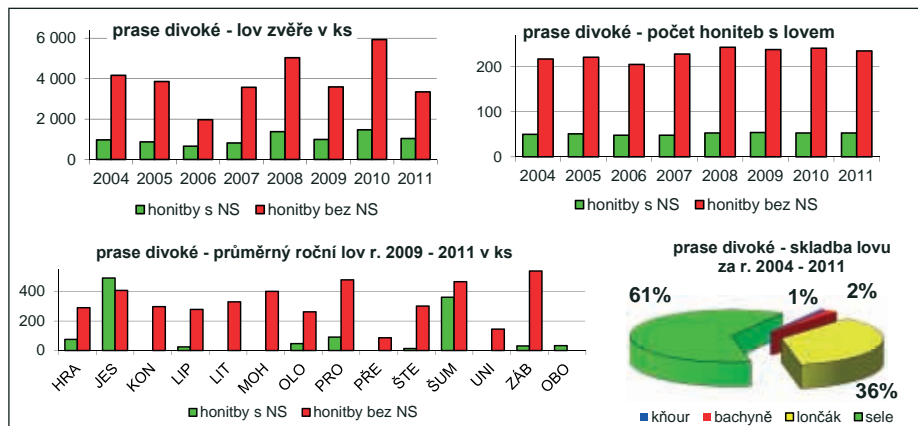
Srnc obecný

obývá krajinu od nížin až po vrcholy Jeseníků ve všech volných honitbách. Srnc od jara do podzimu hájí své teritorium. Zimu srnčí zvěř přečkává v početných tlapkách na polích. Za extrémně dlouhých zim hyne velký počet slabé srnčí zvěře. Graf dokládá tradiční nechuť lovit srnu – matku. Zanedbání průběrného lovu slabých srn vede ke snížení trofejové kvality srnců, nárůstu škod na lesích a vyšším zimním úhynům slabé zvěře.



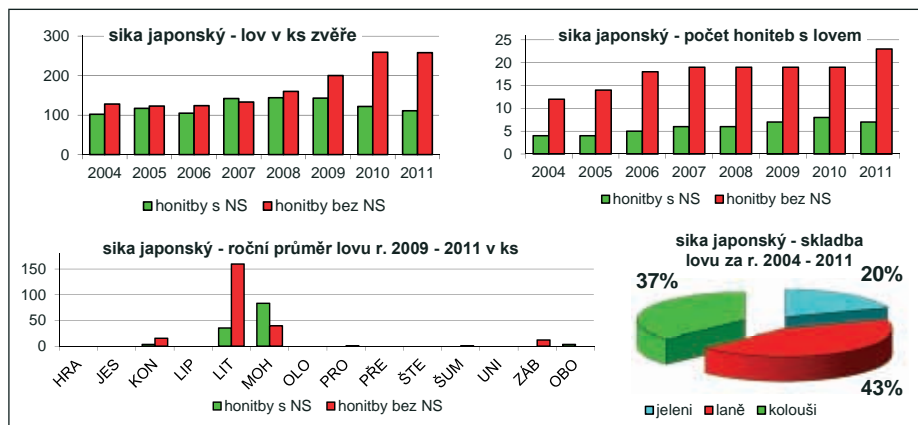
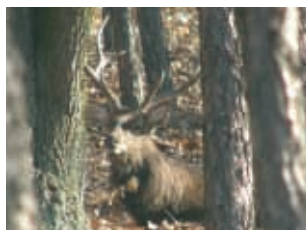
Prase divoké

také zvěř černá, přirozený obyvatel vlhkých listnatých lesů, výrazně škodící na zemědělských pozemcích. Žije v rodinných tlupách s velkým migračním areálem. Vysoká plodnost, žádní predátoři, převážně noční aktivita, hospodaření bez normovaných stavů a bez koordinace chovu na větším území, špatná skladba lovu a struktura populace, to vše vede k přemnožení, které je stále vážnější hrozbou.



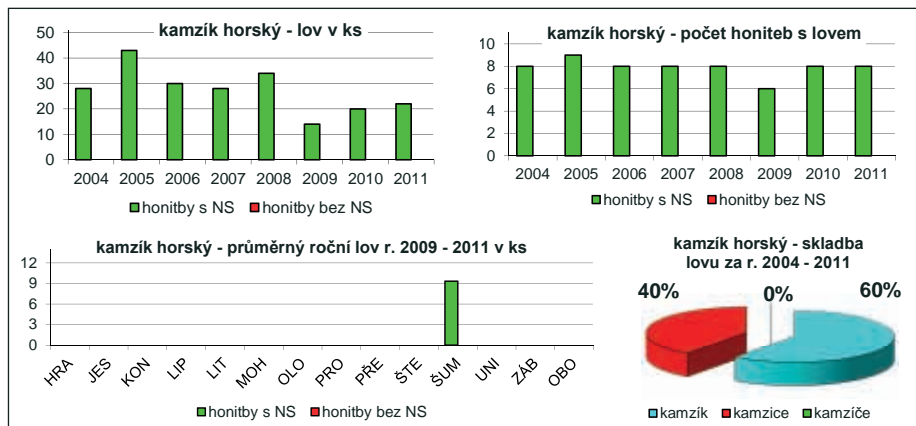
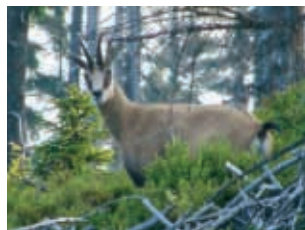
Sika japonský

pochází z Asie. U nás na konci II. světové války unikl z Žadlovické obory u Loštic. Vážně poškozuje lesní porosty, je přizpůsobivý a odolný, takže je velmi obtížné regulovat jeho početnost. Nežádoucí hybridizace s jelenem evropským hrozí na dotyku populací na Zábřežsku. Z grařů je zřejmé, že se jeho populace rychle územně rozšiřuje. V nových honitbách je totiž zpravidla považován za vítané zpestření myslivosti.



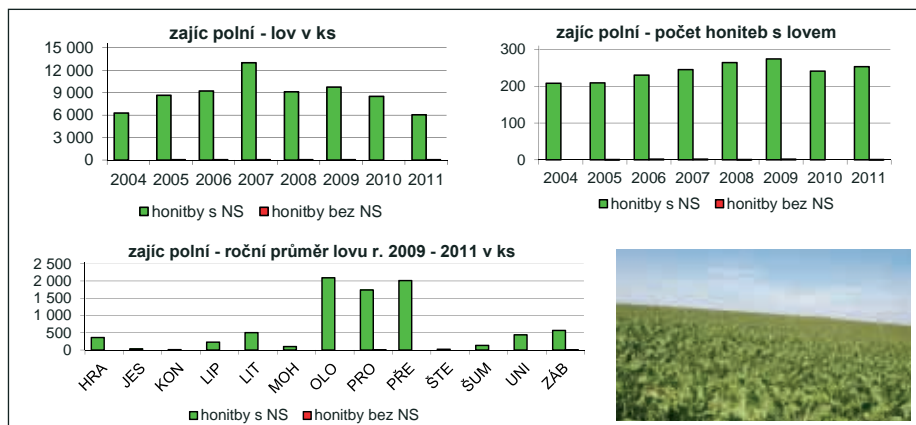
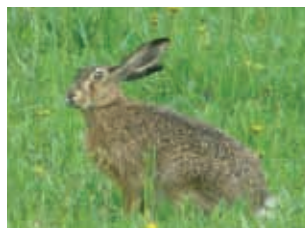
Kamzík horský

Prvních 5 ks bylo do Jeseníků přivezeno z Rakouských Alp dne 22. 2. 1913. Populace se stabilizovala pomalu a loven mohl být až po 60 letech. Za tvrdých zim hyne mnoho mláďat. Lovena je jen dospělá zvěř. Kamzičí populace netrpí chorobami, avšak i krátkodobě zvýšený lov ji silně existenčně ohrožuje. Pro návštěvníky vrcholů Jeseníků je setkání s kamzíky ceněným zážitkem.



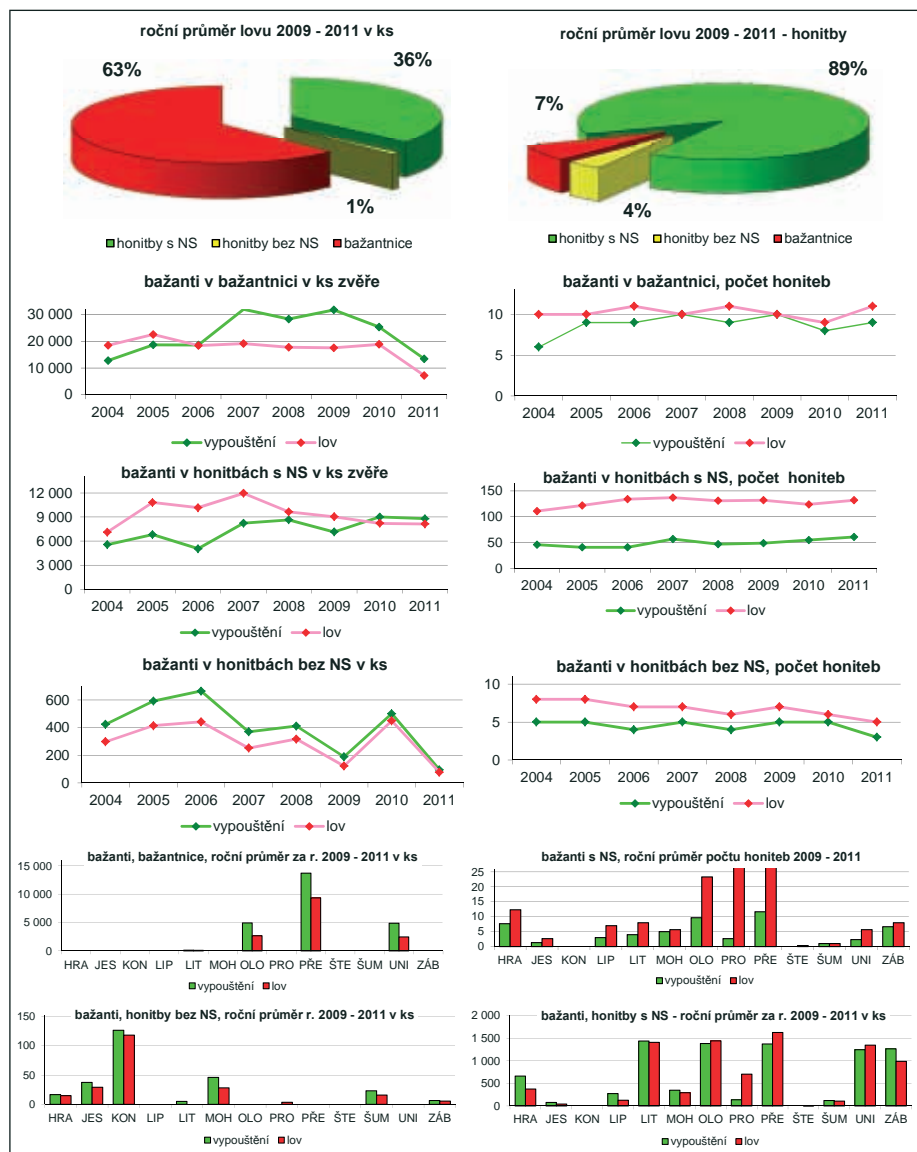
Zajíc polní

patří neodmyslitelně do naší krajiny. Je samotář a svůj revír důsledně pachově značí. Shlukuje se jen při honcování (páření). Velkoplošné zemědělství, hustá doprava a přemnožená černá zvěř jsou zřejmě hlavními příčinami úbytku zajíců v honitbách. Stavy zajíců jsou velmi citlivé na extrémně nepříznivé výkyvy počasí v průběhu jara a léta.



Bažant obecný

byl přivezen z Asie v 11. století. Vyhledává husté polní lesíky a plošné remízy s houštinami. Divoká populace koncem minulého století téměř vymizela a přežívá na málo místech, kde ještě nachází vhodné podmínky. Tradice chovu a lovu bažanta má hluboké kořeny. Intenzivně je chován v bažantnicích. Zvěř vypuštěná z umělého odchovu je snadnou kořistí predátorů.



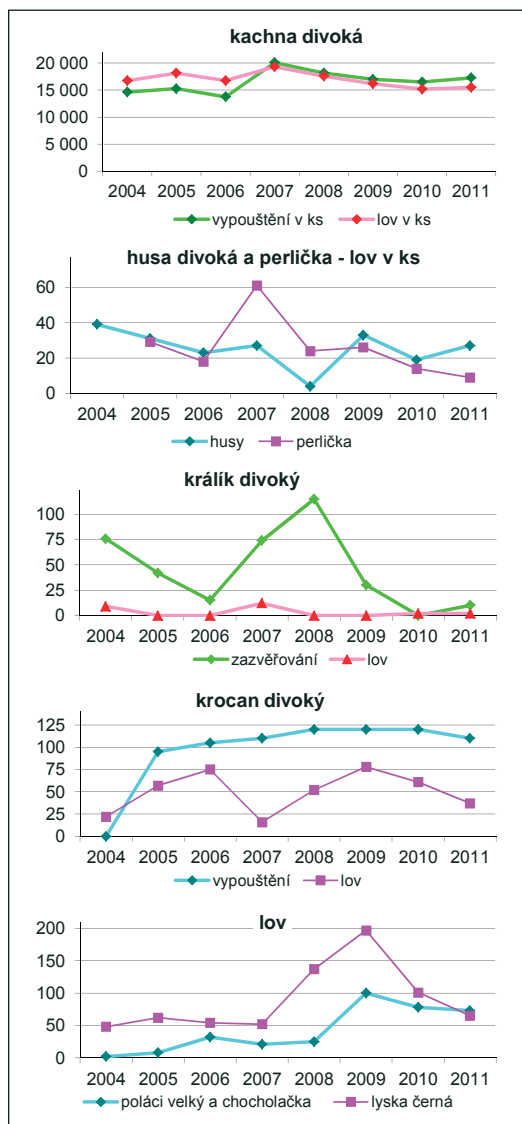
Kachna divoká je naše největší a nejhojnější kachna. Žije v párech a přizpůsobila se i městskému prostředí. Snadný umělý odchov s minimem ztrát umožňuje po vypuštění na rybníky pořádat tradiční kachní hony.

Husa velká žije v trvalých párech a migruje ve známých formacích tvaru písmene V – na podzim na jih a během února se vrací. **Perlička obecná** pochází z Afriky a bývá chována v umělých chovech koroptví a bažantů pro svou ostrážitost před predátory.

Králík divoký, původně jihoevropský druh, dříve oblíbená lovná zvěř. Žije v zemních norách v koloniích, které v minulém století zdecimovala infekce myxomatózy. Pokusy o jeho návrat do honiteb zůstávají bez větších úspěchů.

Krocen divoký, původem ze Severní Ameriky, patří mezi největší pernaté druhy, je stálý ve světlých lesích, u nás je ojediněle vypouštěn a loven.

Polák velký a polák chocholačka jsou kachny. Vyhledávají hustě zarostlé rybníky a na zimu se sdružují do větších hejn. **Lyska černá** patří mezi chřástaly, je na stojatých vodách hojná, s typickým bílým zobákem a černým štítkem.



Tah divokých husí



Kachny divoké



Jezevčí vsuk

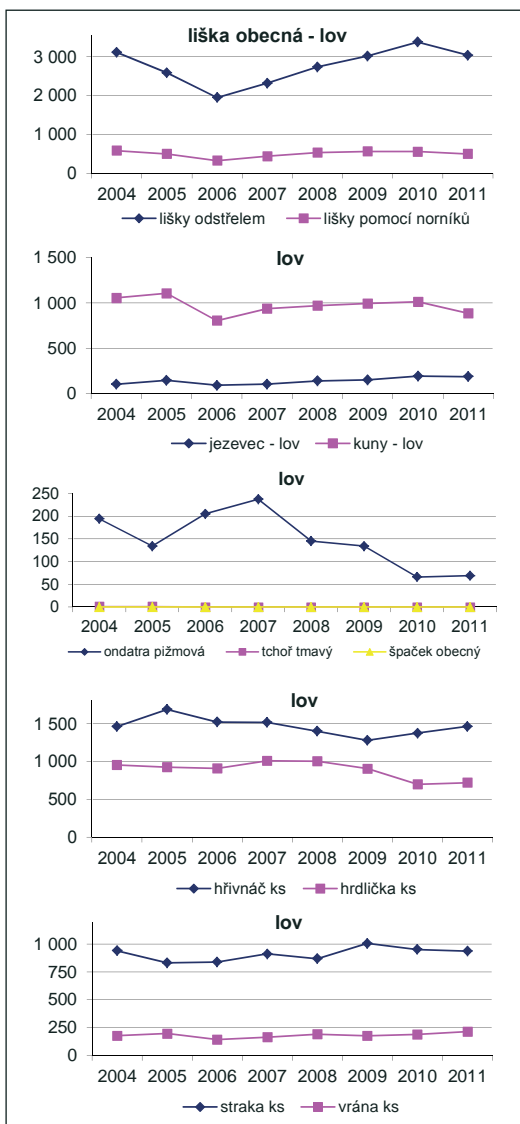
Liška obecná je nejznámější a nejpočetnější predátor drobné zvěře v honitbách. Žije v noře, kterou si sama vyhrabe. Udrží si lovecký revír v okruhu kolem 7 km. V průběhu celého roku nemá žádnou dobu hájení.

Jezevec lesní, všežravec s převážně noční aktivitou. Buduje složité systémy zemních nor. **Kuna lesní**, šelma se žlutou skvrnou na hrdle, vyhledává duté stromy a loví v noci. **Kuna skalní**, s bílou náprsenkou, se ráda usídílí na půdách domů a je hlučným sousemem.

Ondatra pižmová, vodní hlodavec ze Severní Ameriky. Její nory v březích mohou narušit hráze vodních děl. **Tchoř tmavý** žije na okraji lesů i u lidských stavení. Loví v noci. **Špaček obecný** žije všude v kulturní krajině, je stěhovavý a tvoří velmi početná hejna.

Holub hřivnáč žije v lesích v blízkosti polí ve velkých hejnech. Hnízdí ale i v parcích a na budovách měst. **Hrdlička zahradní** je holubovitý pták, rozšířila se k nám z Asie v polovině 20. století. Hnízdí v lidské zástavbě, za potravou vylétá do luk a polí.

Straka obecná je známá tím, že vybírá z hnízd zpěvných ptáků vejce i mláďata. Je hojná, zejména v blízkosti lidských sídlišť. **Vrána obecná** tvoří mimo dobu hnízdění velká hejna. Je všežravá a také plení hnízda jiných ptáků.



Holub hřivnáč



Ondatra pižmová



Straka obecná

Rys ostrovid je jedinou velkou šelmou, která by mohla najít v Jeseníkách vhodné podmínky, vyskytuje se ale jen ojediněle. **Vydra říční** je teritoriální lasicovitá šelma, žije samotářsky, dobře se potápí a živí se rybami a jinými vodními živočichy, její počty narůstají.

Bobr evropský se živí lýkem a větvičkami dřevin. Kácí pobřežní porosty a svými hrázemi ucpává koryta vodních toků. Rychle se rozšiřuje povodím řek a jejich přítoků. **Jeřábek lesní** hnízdí ve smíšených hustých lesích a patří mezi silně ohrožené druhy.

Tetřev hlušec v Jeseníkách na konci minulého století vymizel, protože v horách ztratil dostatek klidu a vhodné prostředí pro nerušený vývoj. Obdobně **tetřevka obecná** nenachází klid a vhodnou listnatou potravu, jako jsou pupeny, jehnědy, bobule.

Koroptev polní žije v trvalých párech, pro úspěšný odchov kuřátek potřebuje dostatek menšího hmyzu. Intenzivní zemědělství jí nesvědčí, přes snahu o umělý odchov jí ubývá. **Křepelka obecná** žije skrytě v orništích, na jetelových loukách a půdě ležící ladem.

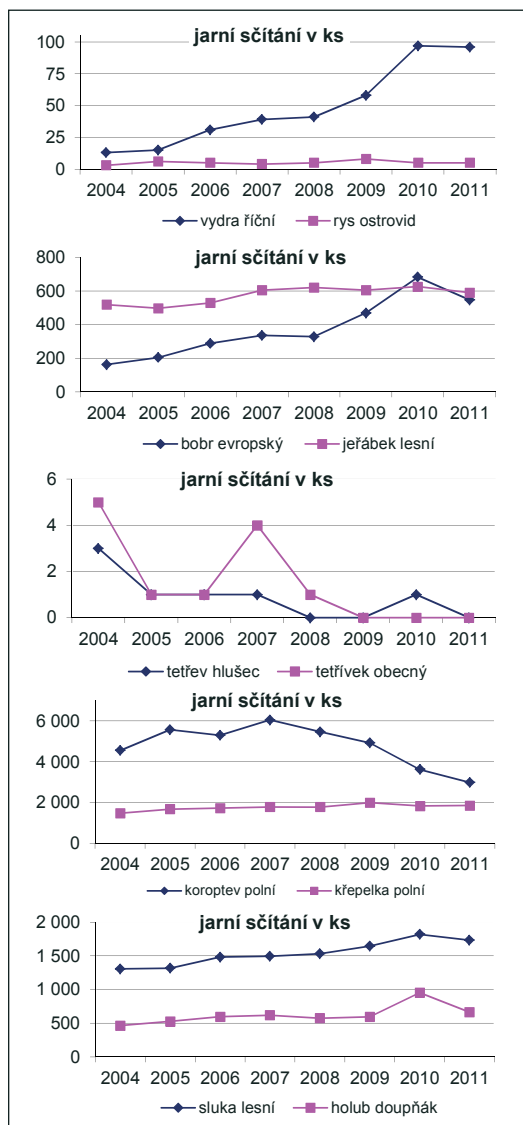
Sluka lesní přilétá od poloviny března do května, odlétá v říjnu. Hnízdí ve vlhkých listnatých nebo smíšených lesích. **Holub doupňák** se živí semeny a vyžaduje přestálé bučiny s hnízdními dutinami, kterých je stále méně. Na zimu odlétá na jih.



Bobří hráz



Bobří práce



Lžičák pestrý, čírka modrá, čírka obecná a kopřivka obecná jsou ohrožené tažné druhy kachen. Pokles početnosti těchto druhů kachen měla za následek zřejmě intenzifikace rybníčního hospodářství.

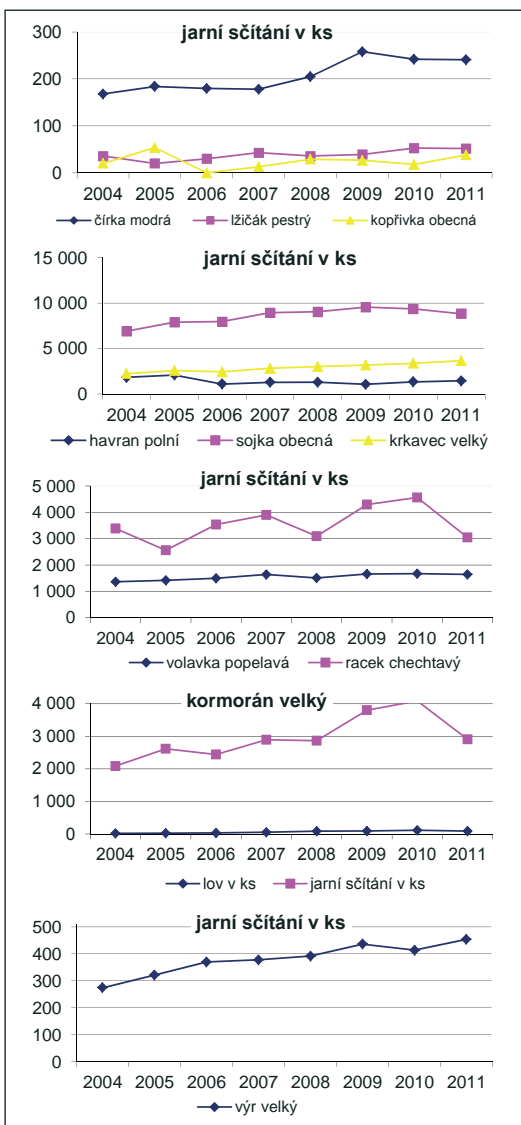
Krkavec velký je výrazný predátor zvěře a současně mimořádně přizpůsobivý všežravec. **Havran polní** patří mezi naše společenské ptáky a je všežravý. **Sojka obecná** se živí především rostlinnou stravou, na zimu si schovává žaludy a bukvice.

Racek chechtavý hnízdí ve velkých koloniích v močálech nebo v rákosí.

Volavka popelavá je u nás celoročně stálá. Na polích loví hraboše a je tam užitečná. V minulosti byla často lovena jako škůdce rybářů, dnes je chráněna.

Kormorán velký je tažný vodní pták, potápí se a loví ryby. Stát proplácí škody, které prokazatelně způsobuje zejména rybníkářům, protože je zvláště chráněným druhem. Na výjimku orgánu ochrany přírody bývá loven v místech největších škod.

Výr velký je největší sovou, skutečným králem noci. Kde má vhodné podmínky pro hnízdění, loví v okruhu až 15 km. Osídluje nejraději kamenité strážně s lesy v okolí. Loví vše do velikosti srnčete, s oblibou loví ježky. Je hájen.



Sojka obecná



Zima v honitbě

Dravci

jsou druhy pernaté zvěře s denním způsobem života, přizpůsobené k lovu živé kořisti. Jsou proto vyzbrojeni zpravidla silným zobákem a drápy, mají vynikající zrak a jsou dobří a obratní letci. Ještě před desítkami let je myslivci na potkání nemilosrdně stříleli jako zvěř škodící na chovech užitkové zvěře. V současné době jsou důsledně hájeni všechny druhy dravců.

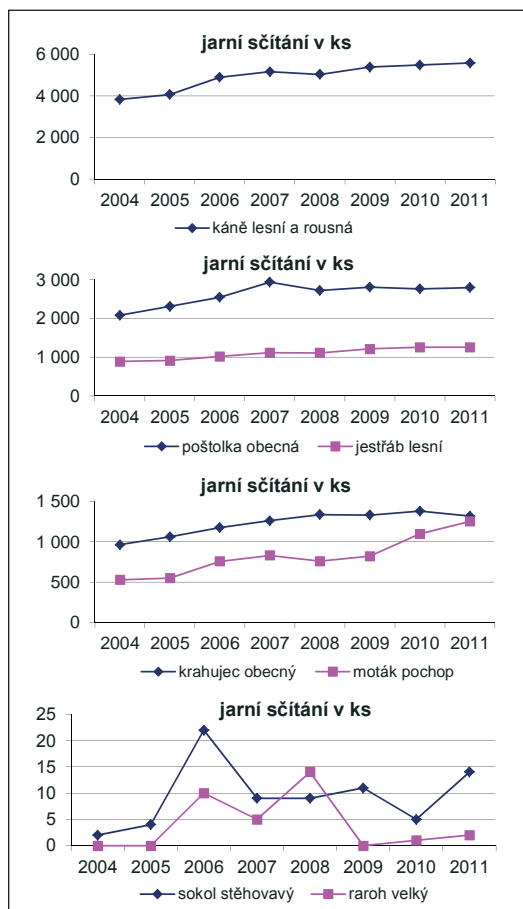
Káně lesní hnízdí v lesích, za potravou zalétává na pole, louky a pastviny, často vysedává u silnic. Loví převážně hraboše polního, stejně jako **káně rousná**, která je tažná, objevuje se u nás v zimě a kořist vyhlíží v letu i ze země.

Poštálka obecná létá nad poli a je nápadná třepotavým letem na místě, kdy pátrá po kořisti. **Jestřáb lesní** žije skrytě, útok na kořist je neuvěřitelně rychlý. Loví menší druhy ptáků, ale uloví i větší ptáky a savce než je sám.

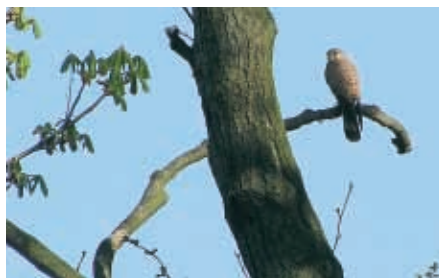
Krahujec obecný loví drobné ptactvo, výjimečně i menší druhy savců. Kořist překvapuje náhlým výpadem.

Moták pochop hnízdí vždy v blízkosti vody. Potravu tvoří drobní hlodavci, ale i jiní savci, ryby a ptáci.

Raroh velký, krásný a v přírodě vzácný dravec, živí se hlodavci a ptáky, hnízdí často na zemi. **Sokol stěhovavý** loví téměř výhradně za letu ptáky do velikosti kachny, útokem z velké výšky rychlostí až 300 km/hod ji sráží na zem.



Jeseníky, sutě



Poštálka obecná

Invazivní druhy

živočichů i rostlin jsou takové, které rychle pronikají do nových biotopů, kde nemají přirozené nepřátele, mohou vytlačovat původní flóru a faunu, nebo škodit nákazami či technicky. Ohrožena je původní biologická rozmanitost, což může mít netušené následky. Myslivecké výkaznictví soustavně sleduje výskyt čtyř druhů, které nejsou zvěři a rozhodně patří mezi nebezpečné invazivní druhy. Zákon o myslivosti nenazývá jejich likvidaci lovem, ale usmrcením, které je jedním z jmenovitých oprávnění mysliveckých strážů v honitbách.

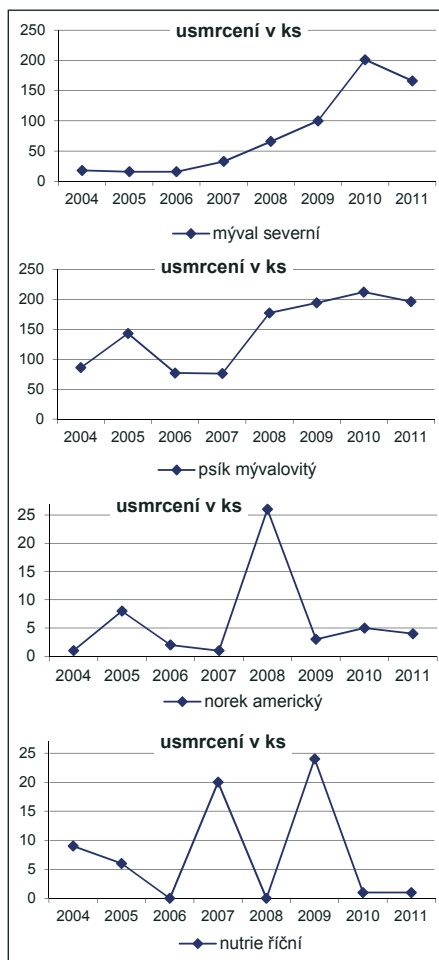
Mýval severní, všežravá medvídkovitá šelma, pochází ze Severní Ameriky. Jeho biotopem jsou listnaté a smíšené lesy a proniká i do měst. Aktivní je v noci a důsledně likviduje všechny drobné živočichy. S oblibou ničí hnízda na zemi i na stromech.

Psík mývalovitý, všežravá psovitá šelma, pochází z východní Asie. Roku 1955 byl pozorován na Slovensku a následně se rozšířil i na Moravu. Jeho biotopem jsou mokřady a lesy v okolí vod. Aktivní je v noci a škodí obdobně jako mýval. Zimu přespává v noře.

Norek americký, lasicovitá šelma, která v Evropě unikla z farmových chovů a rychle osídluje okolí pomalu tekoucích potoků, jezer a močálů. Nemá zde konkurenty ani nepřátele. Výborně plave, likviduje raky, ryby, vodní ptáky, ondatry, hady, žáby i bezobratlé.

Nutrie říční, býložravý hlodavec z Jižní Ameriky. Do naší přírody unikla z kožešinových chovů, buduje si nory v hustě zarostlých březích potoků, jezer, řek a bažin a významně tak narušuje stabilitu hrází vodních děl. Maso nutrie je lehce stravitelné, takže se hodí jako výživa pro nemocné.

Jeseníky, pohled do údolí



V Olomouckém kraji státní správa myslivosti ve všech územních obvodech každoročně pořádá chovatelské přehlídky a hodnocením trofejí ověřuje kvalitu populací zvěře. Sílu a kvalitu trofejí ulovené zvěře srovnává komise zkušených odborníků s kritérii, předem stanovenými pro dosažený věk zvěře. Nejsilnější trofeje získávají zlatou, stříbrnou nebo bronzovou medaili podle bodů změřených mezinárodně závaznou metodou CIC. Komise poté určí správnost odstřelu. Správný lov slabé zvěře nevhodné pro další chov vyjadřuje na štítku trofeje zelená barva, červená barva naopak chybný lov zvěře, která ještě měla přinést kvalitní potomstvo. Modrá značka znamená nerozhodný posudek.

Pořadatelé přehlídky zajišťují vhodné prostory, shromažďují trofeje, připravují výstavní panely a organizují hodnocení trofejí. Veřejnost je pak zvána zpravidla o víkend. Přehlídky jsou pro myslivce praktickou učebnicí a pro ostatní veřejnost atraktivní možností seznámit se s myslivostí jako s odbornou činností v přírodě. Někde mohou přehlídku navštívit i školy v rámci vyučování. V Bludově například pořadatelé zajišťují školám i dopravu a návštěvnost přesahuje tisíc dětí. Lovecké fanfáry, vábení jelenů, lovečtí psi, vysvětlení péče o zvěř a zásad jejího chovu, názorné ukázky bezpečného zacházení s loveckými zbraněmi, muzejní preparáty zvěře a dalších ptáků a savců naší přírody s odborným výkladem, to opravdu dokáže děti zaujmout a snad i přiblížit zákonitosti přírody.

Následuje ilustrace trendu trofejové kvality srnce obecného a prasete divokého podle nejsilnějších trofejí v jednotlivých letech. Jsou to druhy zvěře, pro které se nevymezují oblasti chovu. Doplněny jsou nejsilnějšími trofejemi dalších druhů spárkaté zvěře a šelem (lebky), které dosáhly medailových hodnot, vše mimo obory. Kvalitu chovů ovlivňuje úroveň péče o zvěř, dodržování chovatelských zásad při lovu a každoročně zásadně i přízeň či nepřízeň klimatických podmínek.



Trubači



Ukázka vábení jelenů



Ukázky kynologie

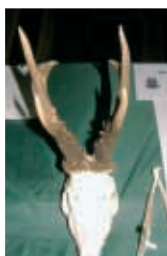


Ukázky střelectví

Jesenícko



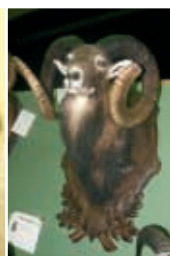
Sál s trofejemi v Jeseníku



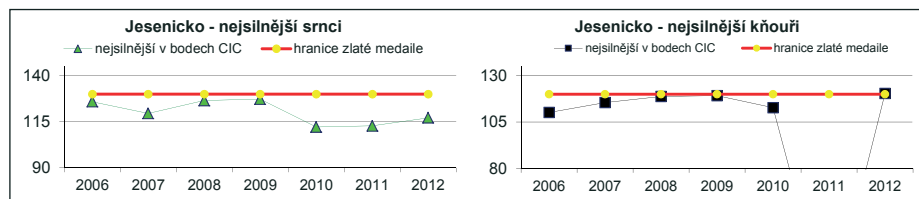
Srnc 127,27 b.



Křouř 120,43 b.



Muflon 224,30 b.



Šumpersko



Sál s trofejemi v Bludově



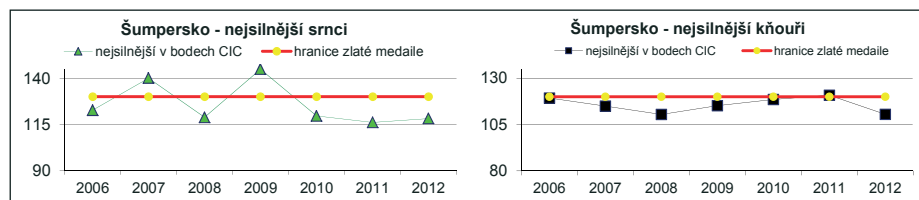
Srnc 144,95 b.



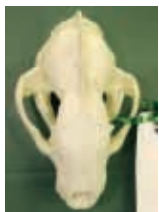
Křouř 120,81 b.



Muflon 214,75 b.



Jesenícko
liška, 25,21 b.
CIC, zlato



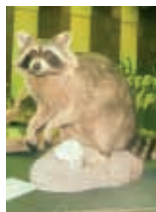
Jesenícko
jezevec 23,36 b.
CIC, zlato



Šumpersko
liška 25,31 b.
CIC, zlato



Šumpersko
jezevec 23,02 b.
CIC, zlato



Jesenícko
mýval severní
preparát

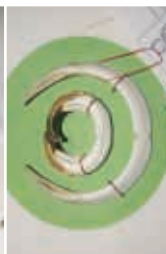
Zábřežsko



Sál s trofejemi ve Vyšehorí



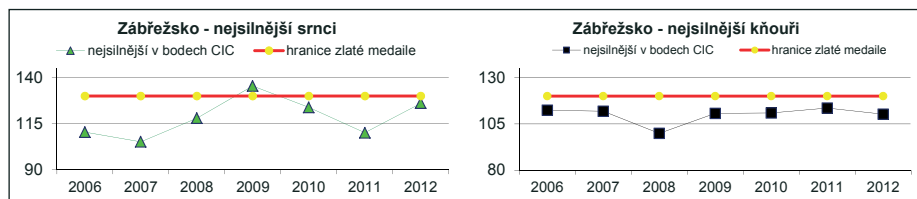
Srnc 135,45 b.



Kňour 113,56 b.



Muflon 204,70 b.



Olomoucko



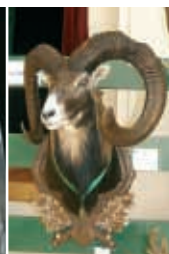
Sál s trofejemi na Olomoucko



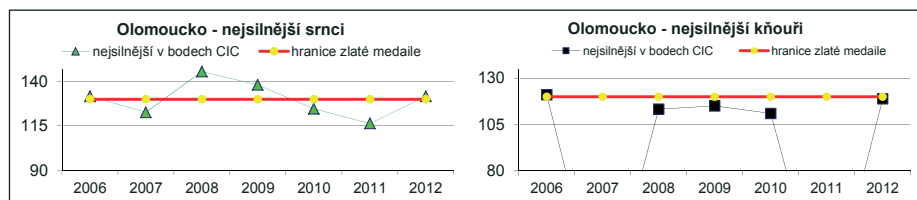
Srnc 138,45 b.



Kňour 118,89 b.



Muflon 232,80 b.



Zábřežsko
liška, 25,76 b.
CIC, zlato



Zábřežsko
jezevec 23,41 b.
CIC, zlato



Prostějovsko
liška 25,54 b.
CIC, zlato



Prostějovsko
jezevec 23,10 b.
CIC, zlato



Přerovsko
liška 25,00 b.
CIC, zlato

Prostějovsko



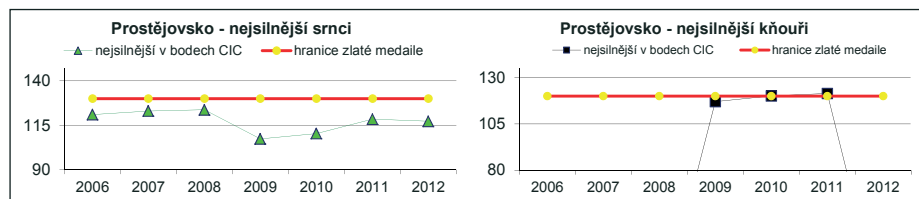
Sál s trofejemi v Žárovicích



Srnc 123,02 b.

Kňour 121,45 b.

Mýval 20,16 b.



Přerovsko



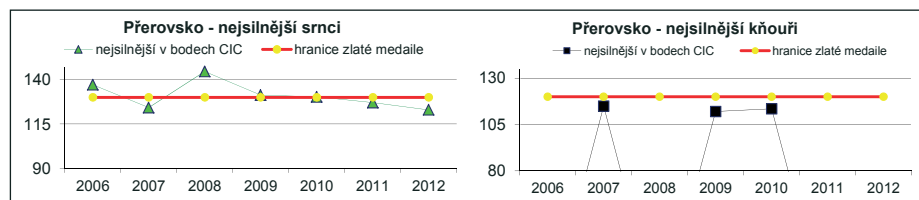
Sál s trofejemi na Přerovsku



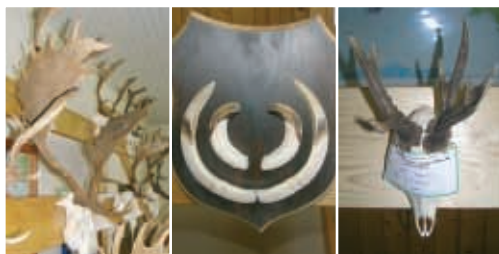
Srnc 144,55 b.

Kňour 114,96 b.

Jezevec 23,83 b.



Panel trofěj z honitby Olomouckého kraje, Valšovice



Daněk 184,24 b.

Kňour 106,95 b.

Srnc 7 let lovný

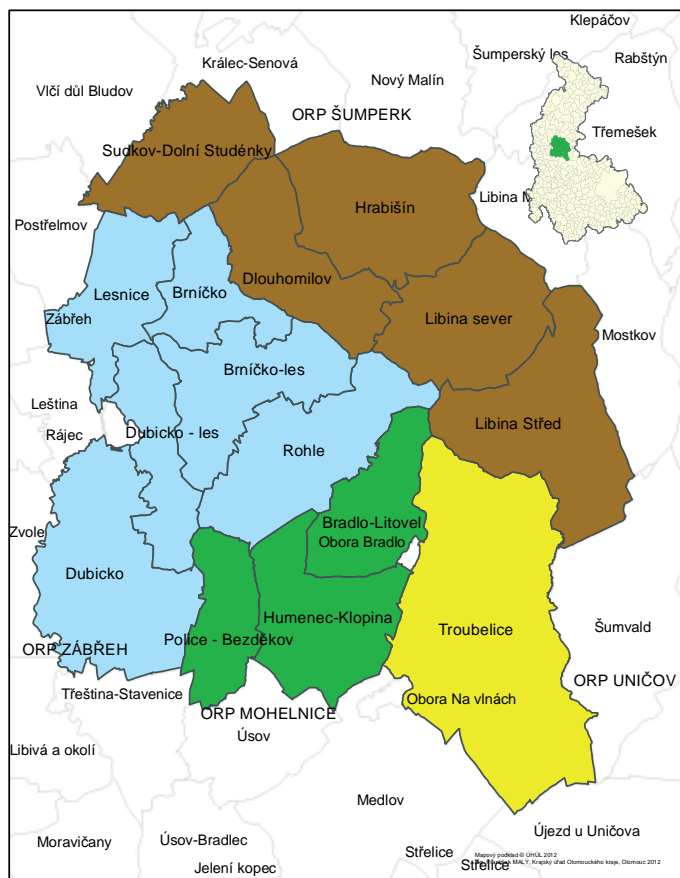
DANĚK SKVRNITÝ – KLOPINSKÁ

Oblast chovu zvěře Klopinská byla poprvé vyhlášena už ve druhé polovině 80. let minulého století poté, kdy zde bylo v průběhu roku 1985 vysazeno cca 40 ks daňčí zvěře původem z obor Březka a Hukvaldy a cca 20 ks daňčí zvěře maďarského původu z oblasti Gyala. Myslivci na Klopinsku od té doby chov daňčí zvěře společně koordinují bez ohledu na legislativní změny.

Dnešní oblast chovu Klopinská byla vymezena rozhodnutím krajského úřadu v roce 2004 a tvoří ji 15 honiteb na výměře 17 tis. ha, z toho 6 tis. ha lesa, se součtem normovaného stavu 80 ks daňčí zvěře. Platná legislativa umožňuje v rámci přirozeného migračního areálu normovat daňčí zvěř jen v 6 honitbách na výměře 3,5 tis. ha lesa.

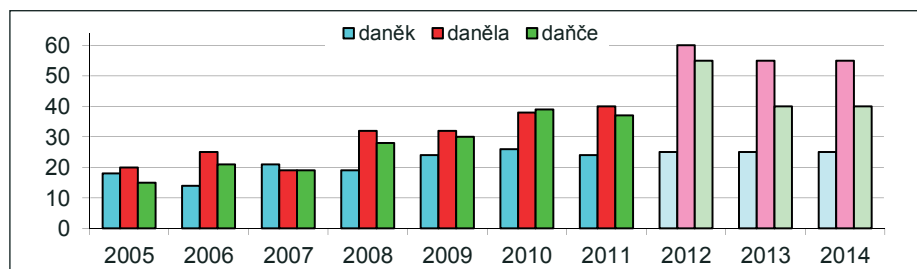
Graf znázorňuje lov vykázaný v honitbách oblasti chovu do roku 2011. Zpětným propočtem krajský úřad odhadl pro rok 2012 letní počet daňčí zvěře v celém migračním areálu na cca 250 ks. Dále graf znázorňuje, jak na základě tohoto odhadu krajský úřad doporučil pro vypracování plánů mysliveckého hospodaření na roky 2012 až 2015 lov, který by mohl vést k postupné redukci početních stavů na početní stavy blízké normovaným.

Hodnocení a přehlídka trofejí za oblast chovu se koná každoročně za finanční podpory kraje v rámci oblastní přehlídky trofejí za oblast Zábřezska ve Vyšehoří.



*Honitby oblasti chovu
Daňka skvrnitého
„Klopinská“ vymezené
rozhodnutím Krajského
úřadu Olomouckého kraje
ze dne 26. 1. 2004*

OCH Klopinská, lov v kusech zvěře

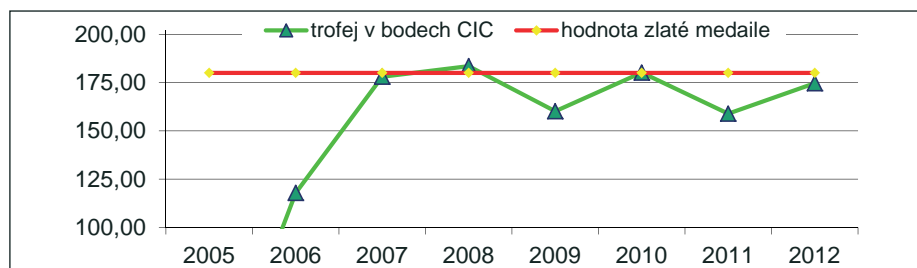


Komise hodnotí trofeje



Přehlídka trofejí pro veřejnost

OCH Klopinská, nejsilnější trofeje z přehlídek



Nejsilnější trofeje na přehlídkách za celé období



Daněk, věk 7 r, 180,17 CIC



Daněk, věk 8 r, 183,49 CIC

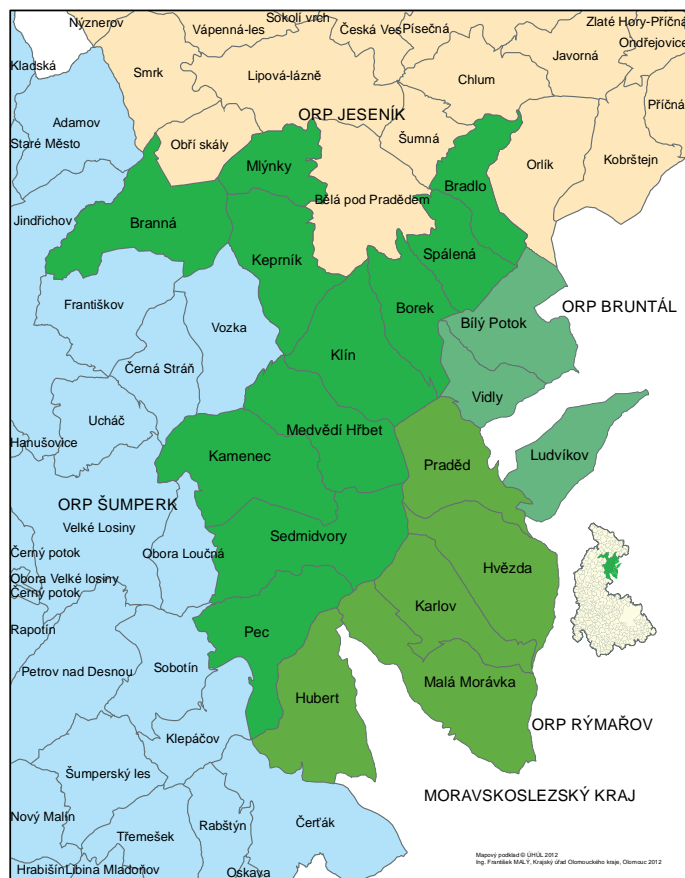


Daněk, věk 7 r., 178,02 CIC

KAMZÍK HORSKÝ – HRUBÝ JESENÍK

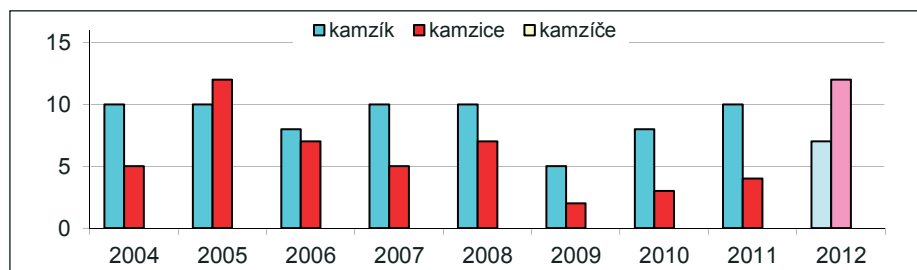
Kamzičí zvěř byla do Hrubého Jeseníku přivezena z Rakouských Alp dne 21. února 1913. Oblast chovu byla poprvé vyhlášena v roce 1979 s cílovým stavem 800 ks. Specifikou chovu je každoroční zjišťování letních stavů zvěře jako podkladu pro stanovení výše lovu. Tato praxe nezankla ani v 90. letech minulého století, kdy oblasti chovu ze zákona zanikly. Znovu byla oblast chovu vymezena v obvodu působnosti dvou krajů a čtyř ORP v roce 2004 a tvoří ji 19 honiteb na výměře 31 tis ha, z toho 29 tis ha lesa, se součtem normovaného stavu 151 ks kamzičí zvěře. Krajský úřad každoročně vyhláší termín letního sčítání kamzičí zvěře a po jeho společném vyhodnocení na tzv. poradním sboru doporučuje vhodnou výši a skladbu lovu. Letní stavy kamzíků ve výši cca 200 kusů umožňují ročně lov cca 15 kusů dospělé zvěře. Zimní ztráty kamzíčat přesahují v Jeseníkách 50 %, proto se jejich lov neplánuje. Od roku 2007 byly výrazně zašetrovány kamzice s cílem stabilizovat křehkou populaci. Na rok 2012 krajský úřad doporučil lovit vedle lovných kamzic i převažující mladší, ale průběrné. Kamzíky lovit pouze ve III. věkové třídě.

Hodnocení a přehlídka trofejí za oblast chovu se koná každoročně za finanční podpory kraje v rámci oblastní přehlídky trofejí Šumberska.



Honitby oblasti chovu kamzíka horského „Hrubý Jeseník“ vymezené rozhodnutím Krajského úřadu Olomouckého kraje ze dne 26. 1. 2004

OCH Hrubý Jeseník, lov v kusech zvěře

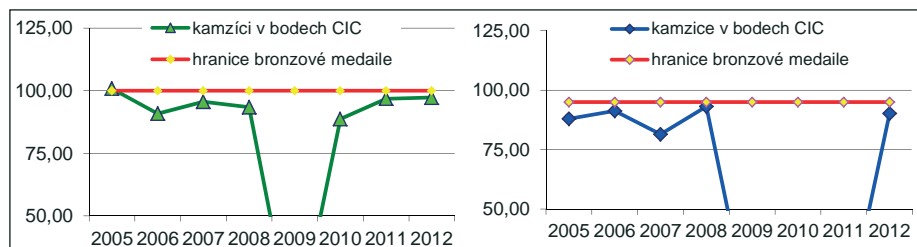


Komise hodnotí věk a chovnost

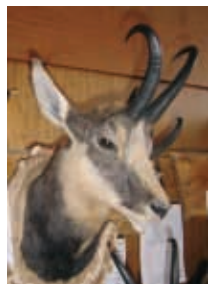


Přehlídka trofejí pro veřejnost

OCH Hrubý Jeseník, nejsilnější kamzíci a kamzice na přehlídkách



Nejsilnější trofeje na přehlídkách za celé období



Kamzík, věk 9 r.,
trofej 100,80 CIC



Kamzík, věk 10 r.,
trofej 100,15 CIC



Kamzice, věk 12 r.,
trofej 93,12 CIC



Kamzice, věk 11 r.,
trofej 91,30 CIC

SIKA JAPONSKÝ – BOUZOVSKO

Sika japonský v Olomouckém kraji pochází z Žadlovické zámecké obory u Loštic, odkud po roce 1945 uniklo do okolí 11 kusů této zvěře. Počátkem roku 1980 byla poprvé vyhlášena chovatelská oblast „Bouzo vsko“ s cílovým stavem 280 kusů v 10 honitbách na celkové výměře 30 tis. ha. Stojí za zmínku, že po rekordním odstřelu 1 200 ks v roce 1990 vzrostly jarní sčítané stavy roku 1991 na téměř 700 ks.

V roce 2008 byla vymezena oblast chovu „Bouzo vsko“ jako migrační areál siky na celkové výměře 51 tis. ha, z toho 24 tis. ha lesa. Oblast tvoří 54 honiteb, ale jen 13 z nich má normovaný stav siky, v součtu 100 ks. Téměř polovina výměry je v Pardubickém kraji.

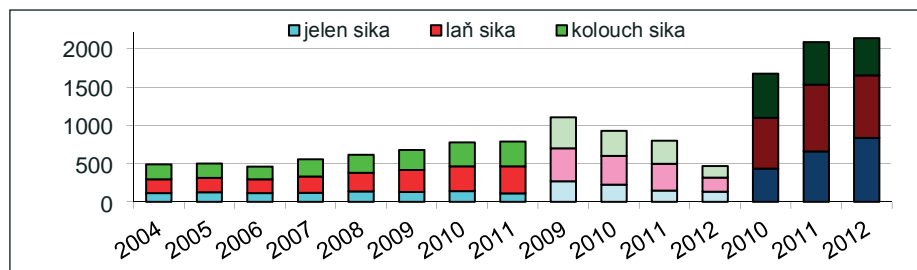
Graf znázorňuje vykázaný lov za roky 2004 až 2011. Zpětným propočtem krajský úřad v roce 2009 odhadl skutečný stav populace před lovem na cca 2 500 ks a doporučil na čtyři roky dopředu držitelům a uživatelům honiteb výši a skladbu lovu, nezbytnou k postupné redukci početních stavů na celkové stavy blízké 500 ks. V grafu je toto doporučení znázorněno následnými čtyřmi sloupky 2009 až 2012. Poslední tři sloupky 2010 až 2012 znázorňují lov, který vyplývá z neplnění doporučení krajského úřadu v předchozích letech, a byl by nutný k dosažení cílového stavu 500 ks podle úvahy krajského úřadu z roku 2009.



Sika japonský je zvěř, která se velmi dobře v našich honitbách adaptovala a rychle se šíří po celé České republice. Regulace početních stavů je problematická, protože je velmi přizpůsobivý a pro většinu uživatelů honiteb znamená vítané zpestření myslivosti. Oblast chovu je vzhledem k velikosti jeho přirozeného migračního areálu vhodným nástrojem chovu.

Honitby oblasti chovu siky japonského „Bouzo vsko“ vymezené rozhodnutím Krajského úřadu Olomouckého kraje ze dne 17. 3. 2008

OCH Bouzovsko, lov v kusech zvěře

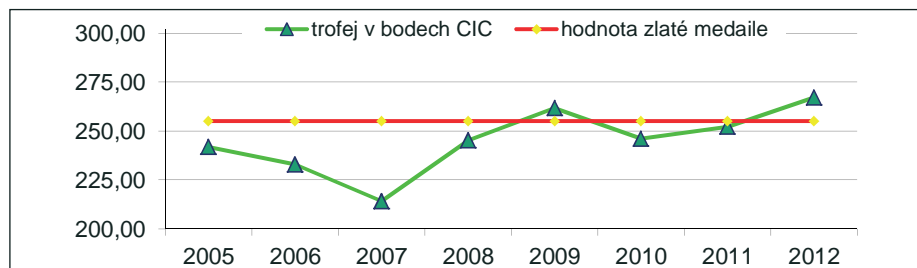


Komise hodnotí věk a chovnost

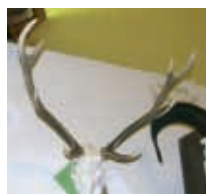


Přehlídka trofejí pro veřejnost

OCH Bouzovsko, nejsilnější siky na přehlídkách



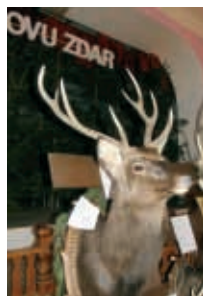
Nejsilnější trofeje na přehlídkách za celé období



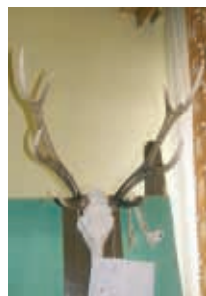
Sika, věk 7 r., trofej 255,30 CIC



Sika věk 4 r., trofej 267,11 CIC



Sika věk 8 r., trofej 266,81 CIC



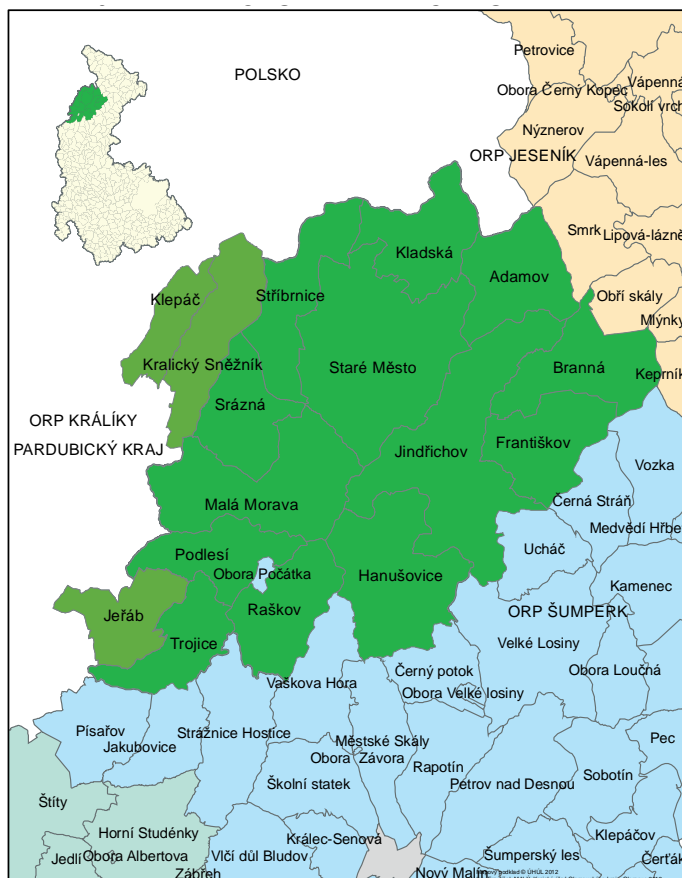
Sika věk 5 r., trofej 261,60 CIC

JELEN EVROPSKÝ – KRÁLICKÝ SNĚŽNÍK

Oblast chovu jelení zvěře v oblasti masivu Králického Sněžníku (1 424 m.n.m.) byla vyhlášena již v 60. letech minulého století. Základ tehdy tvořily 3 honitby na výměře 24 tis. ha, cílový stav byl 184 ks zvěře.

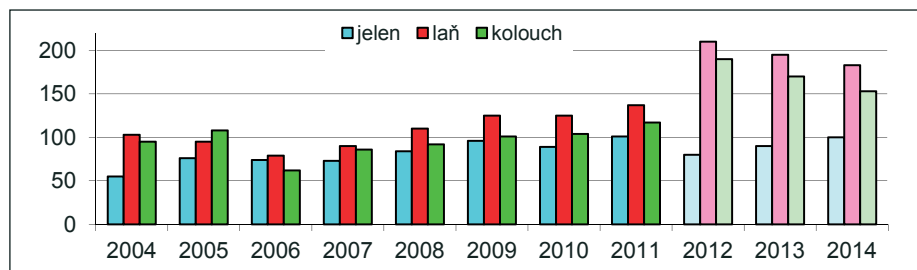
V roce 2011 krajský úřad vymezil oblast chovu nově na obvodu 16 honiteb, z toho 3 zasahují do Pardubického kraje. Výměra oblasti je 33 tis. ha, z toho 21 tis. ha lesa. Ve 12 honitbách jsou stanoveny normované stavy, celkem 205 ks jelení zvěře. Součástí migračního areálu je přilehlé území Polska, proto dochází na klimaticky příznivých lokalitách na Staroměstsku, Jindřichovsku a v oblasti Dolní Moravy k výrazným zimním koncentracím jelení zvěře.

Graf znázorňuje celkový vykazovaný lov v honitbách dnešní oblasti chovu za roky 2004 až 2011. Krajský úřad odhadl pravděpodobný stav populace před lovem v roce 2012 na cca 1 200 ks. Graf dále znázorňuje, jak v závěrech pro vypracování plánů mysliveckého hospodaření krajský úřad doporučil držitelům a uživatelům honiteb celkovou výši a skladbu lovu na roky 2012 až 2014, kterou považuje za nezbytnou k postupné redukci početních stavů na stavy blízké normovaným. Hodnocení a přehlídka trofejí za oblast chovu se konala poprvé v roce 2012 za finanční podpory kraje v rámci oblastní přehlídky trofejí za oblast Šumberska.



Honitby oblasti chovu jelena evropského „Králický Sněžník“ vymezené rozhodnutím Krajského úřadu Olomouckého kraje ze dne 31. 3. 2011

OCH Králický Sněžník, vykázaný a doporučený lov v kusech

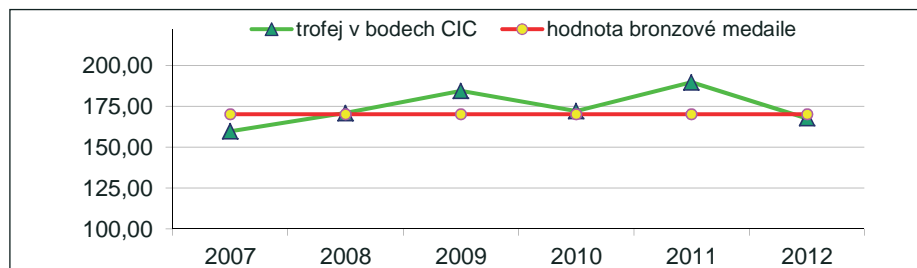


Komise hodnotí věk a chovnost



Přehlídka trofejí v Bludově

OCH Králický Sněžník, nejsilnější jeleni na přehlídkách



Nejsilnější trofeje na přehlídkách za celé období



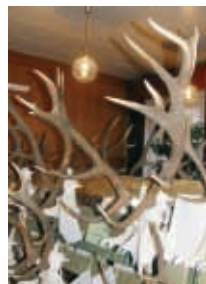
Jelen, věk 10 r.,
trofej 189,54 CIC



Jelen, věk 9 r.,
trofej 184,31 CIC



Jelen, věk 12 r.,
trofej 172,03 CIC



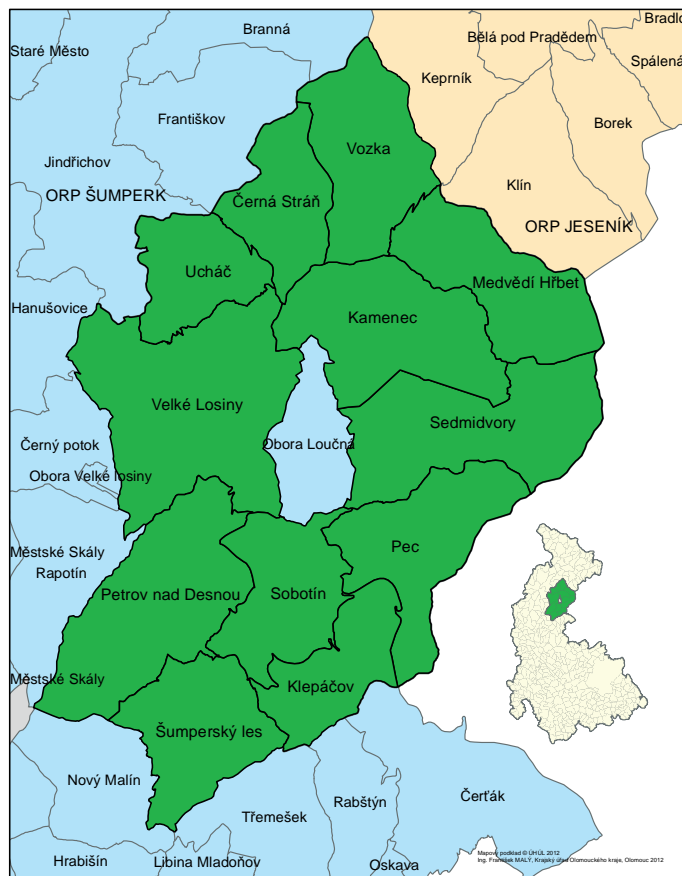
Jelen, věk 11 r.,
trofej 170,77 CIC

JELEN EVROPSKÝ – JESENÍKY JIH

Oblast chovu jelení zvěře v oblasti severovýchodně od Šumperka pod názvem Jeseníky - jih byla vyhlášena již v 60. letech minulého století. Základ tehdy tvořilo 12 honiteb na výměře 38 tis. ha, cílový stav byl 434 ks zvěře. Např. plán lovu za oblast chovu ze dne 4.4.1968 obsahuje zajímavou poznámku: „ONV rozhodnul, že ty MS, která se nezúčastnila schůze V. jelení oblasti, ani nepředložila poradnímu sboru jarní kmenový stav, nebude jim přidělen odstřel.“

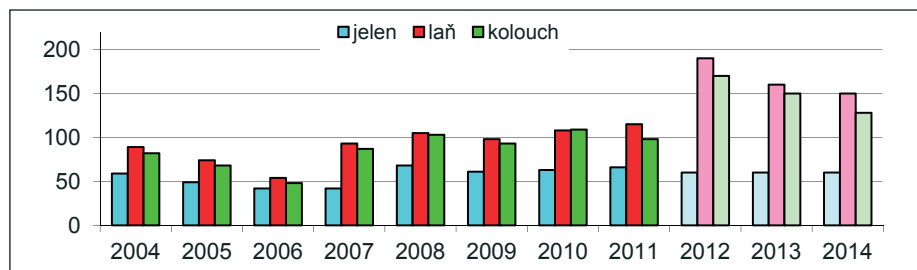
V roce 2011 krajský úřad vymezil oblast chovu nově na obvodu 12 honiteb. Výměra oblasti je 21 tis. ha, z toho 17 tis. ha lesa. Ve všech honitbách jsou stanoveny normované stavy, celkem 125 ks jelení zvěře.

Graf znázorňuje celkový vykázaný lov v honitbách dnešní oblasti chovu za období 2004 až 2011. Zpětným propočtem krajský úřad odhadl pravděpodobný stav populace před lovem v roce 2012 na cca 1 000 ks. Graf dále znázorňuje, jak v závěrech pro vypracování plánů mysliveckého hospodaření krajský úřad doporučil držitelům a uživatelům honiteb celkovou výši a skladbu lovu na roky 2012 až 2014, kterou považuje za nezbytnou k postupné redukci početních stavů na stavy blízké normovaným. Hodnocení a přehlídka trofejí za oblast chovu se konala poprvé v roce 2012 za finanční podpory kraje v rámci oblastní přehlídky trofejí za oblast Šumperska.



Honitby oblasti chovu
jelena evropského
„Jeseníky – jih“ vymezené
rozhodnutím Krajského
úřadu Olomouckého kraje
ze dne 31. 3. 2011

OCH Jeseníky – jih, vykázaný a doporučený lov v kusech

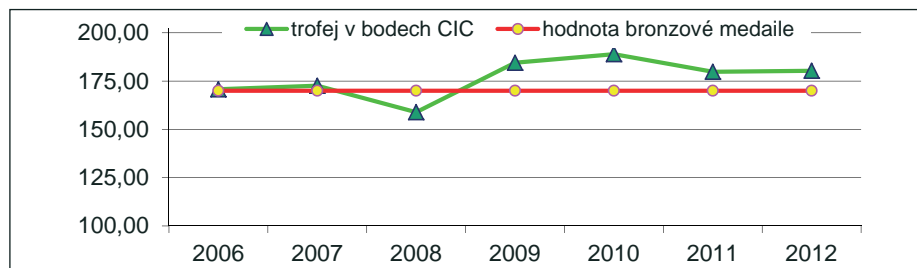


Komise měří délku lodyh paroží



Přehlídka trofejí pro veřejnost

OCH Jeseníky – jih, nejsilnější jelena na přehlídkách



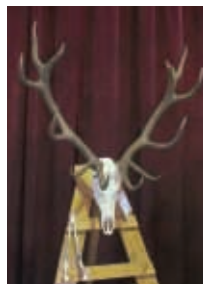
Nejsilnější trofeje na přehlídkách za celé období



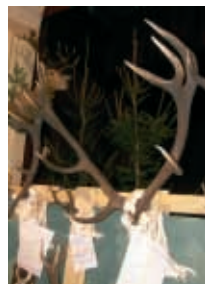
Jelen, věk 9 r.,
trofej 188,94 CIC



Jelen, věk 10 r.,
trofej 184,52 CIC



Jelen, věk 7 r.,
trofej 180,34 CIC



Jelen, věk 11 r.,
trofej 179,82 CIC

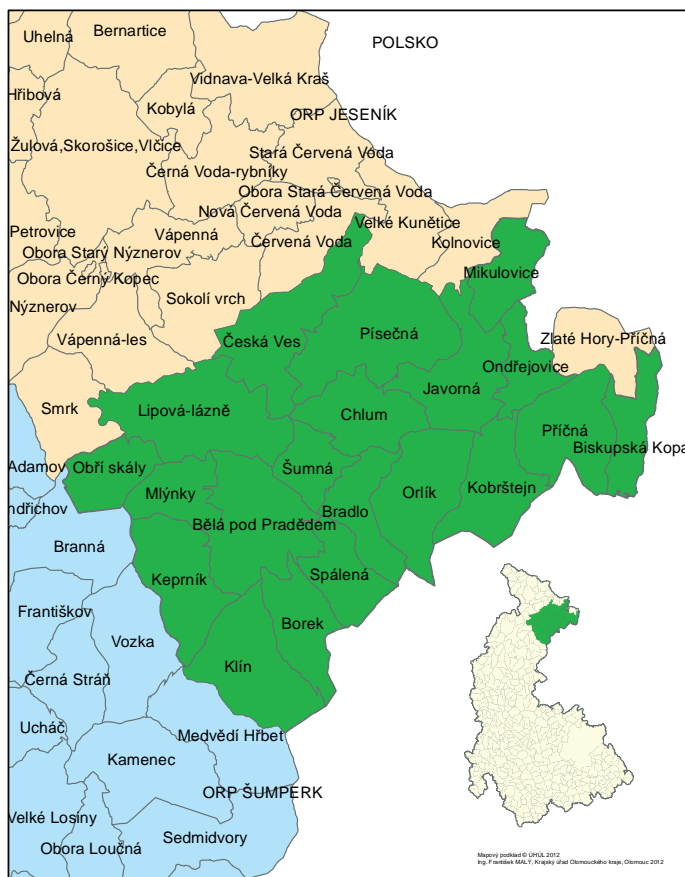
JELEN EVROPSKÝ – JESENÍKY SEVER

Jelení zvěř na Jesenicku byla chována od konce 60. let minulého století na základě Směrnice Ministerstva zemědělství a výživy ze dne 17.4.1968 v Bruntálské oblasti chovu Jeseníky – sever. Změnou oblastí chovu v Jeseníkách v roce 1983 pak Domášovsko připadlo do Šumperské oblasti Jeseníky – jih a Dětrichovsko do Bruntálské oblasti Jeseníky - východ.

V roce 2011 krajský úřad nově vymezil oblast chovu s názvem Jeseníky – sever na obvodu 20 honiteb. Výměra oblasti je 27 tis. ha, z toho 21 tis. ha lesa. V 16 honitbách jsou stanoveny normované stavy, celkem 194 ks jelení zvěře.

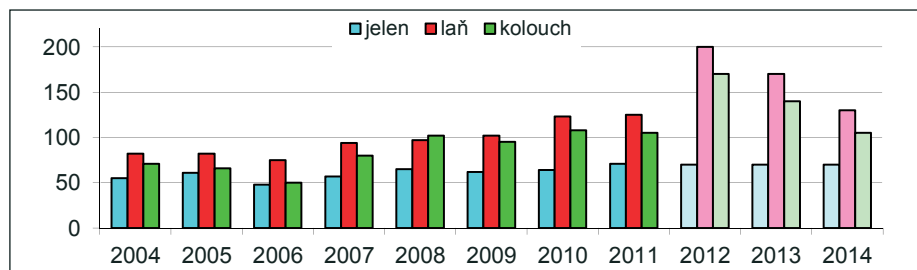
Graf znázorňuje celkový vykázaný lov v honitbách dnešní oblasti chovu za období 2004 až 2011. Zpětným propočtem krajský úřad odhadl pravděpodobný stav před lovem v roce 2012 na cca 1 000 ks. Graf dále znázorňuje, jak v závěrech pro vypracování plánů mysliveckého hospodaření krajský úřad doporučil držitelům a uživatelům honiteb celkovou výši a skladbu lovu na roky 2012 až 2014, kterou považuje za nezbytnou k postupné redukci početních stavů na stavy blízké normovaným.

Hodnocení a přehlídka trofejí za oblast chovu se konala za finanční podpory kraje v roce 2012 poprvé v rámci oblastní přehlídky trofejí za oblast Jesenicka v Jeseníku.



Honitby oblasti chovu
jeleni evropského
„Jeseníky – sever“ vymezené
rozhodnutím Krajského
úřadu Olomouckého kraje
ze dne 31. 3. 2011

OCH Jeseníky – sever, vykázaný a doporučený lov v kusech

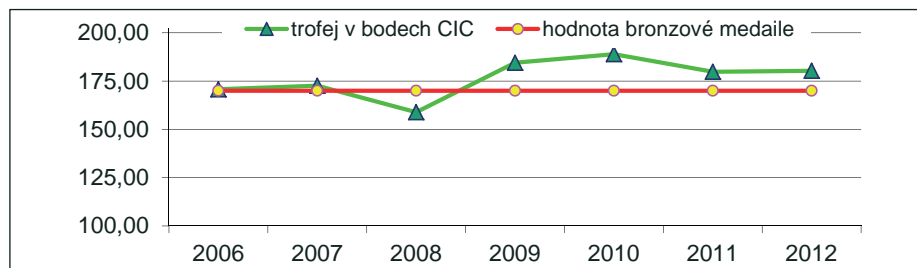


Komise hodnotí věk a chovnost

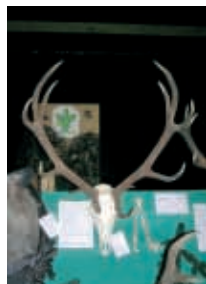


Přehlídka trofejí pro veřejnost

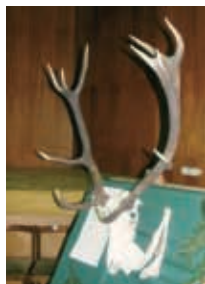
OCH Jeseníky – sever, nejsilnější jeleni na přehlídkách



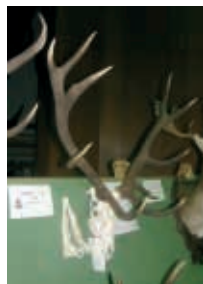
Nejsilnější trofeje na přehlídkách za celé období



Jelen, věk 9 r.,
trofej 183,34 CIC



Jelen, věk 11 r.,
trofej 179,63 CIC



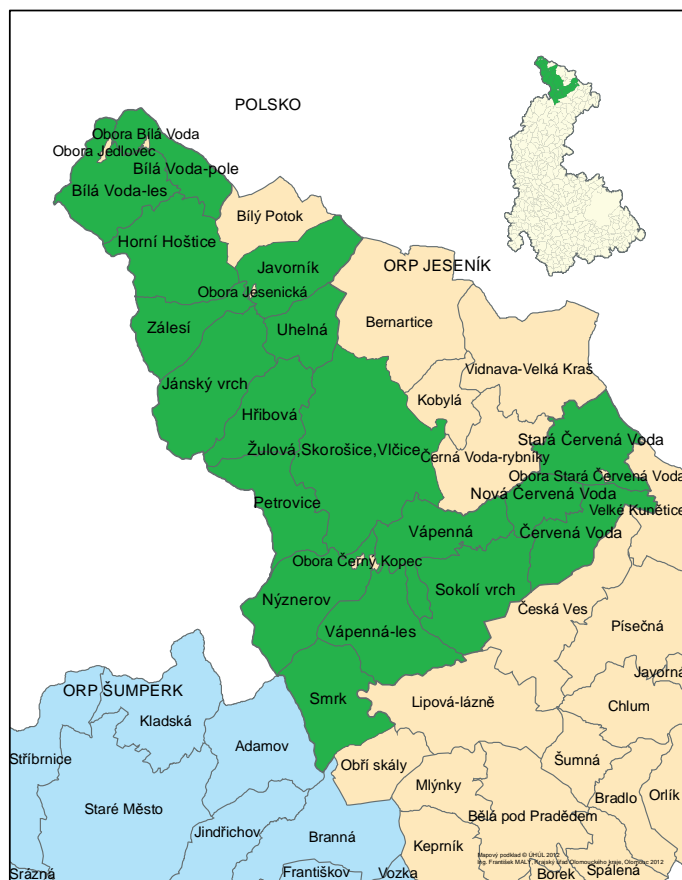
Jelen, věk 8 r.,
trofej 176,60 CIC



Jelen, věk 8 r.,
trofej 171,98 CIC

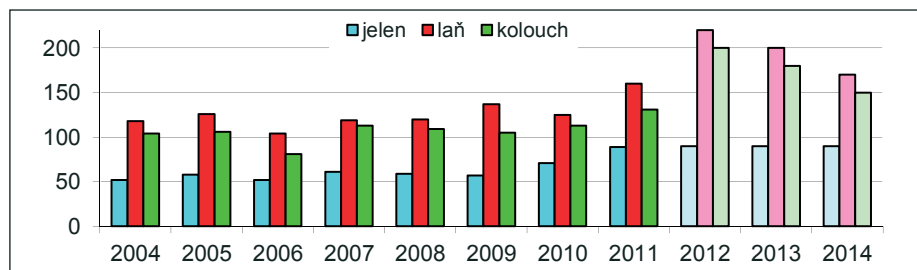
JELEN EVROPSKÝ – RYCHLEBY

Chov jelení zvěře v Rychlebských horách má rovněž tradici sahající do 60. let minulého století. Na přibližně dnešní výměře byl normovaný stav celé oblasti chovu Rychlebské hory 330 ks jelení zvěře. Páteří oblasti byla honitba tehdejšího Lesního závodu Javorník s výměrou cca 12 tis. ha. Podobně jako v oblasti chovu Králický Sněžník je výrazným fenoménem mezistátní hranice. Jelení zvěř v zimě migruje z Polska na jihovýchodní svahy Rychlebských hor, kde nachází příznivé klimatické podmínky na území, nazývaném také „Malá Haná“. V roce 2011 krajský úřad nově vymezil oblast chovu s názvem Rychleby na obvodu 18 honiteb. Výměra oblasti je 25 tis. ha, z toho 17 tis. ha lesa. V 11 honitbách jsou stanoveny normované stavy, celkem 144 ks jelení zvěře. Graf znázorňuje celkový vykázaný lov v honitbách dnešní oblasti chovu za období 2004 až 2011. Zpětným propočtem krajský úřad odhadl pravděpodobný stav před lovem v roce 2012 na cca 1 200 ks. Graf dále znázorňuje, jak v závěrech pro vypracování plánů mysliveckého hospodaření krajský úřad doporučil držitelům a uživatelům honiteb celkovou výši a skladbu lovu na roky 2012 až 2014, kterou považuje za nezbytnou k postupné redukci početních stavů na stavy blízké normovaným. Hodnocení a přehlídka trofejí za oblast chovu se konala za finanční podpory kraje v roce 2012 poprvé v rámci oblastní přehlídky trofejí za oblast Jesenicka v Jeseníku.

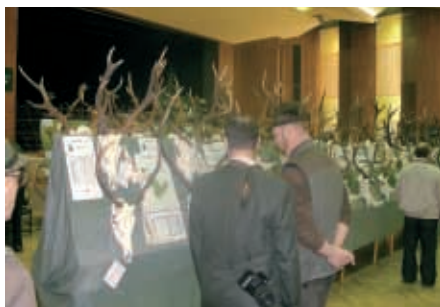


Honitby oblasti chovu jelena evropského „Rychleby“ vymezené rozhodnutím Krajského úřadu Olomouckého kraje ze dne 31. 3. 2011

OCH Rychleby, vykázaný a doporučený lov v kusech

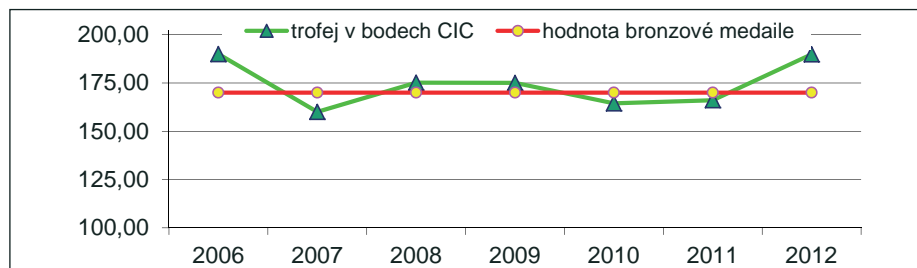


Komise hodnotí věk a chovnost



Přehlídka trofejí pro veřejnost

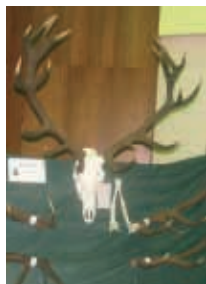
OCH Rychleby, nejsilnější jeleni na přehlídkách



Nejsilnější trofeje na přehlídkách za celé období



Jelen, věk 12 r.,
trofej 189,97 CIC



Jelen, věk 12 r.,
trofej 189,85 CIC



Jelen, věk 8 r.,
trofej 175,18 CIC



Jelen, věk 8 r.,
trofej 175,05 CIC

DANĚK SKVRNITÝ – STARÁ ČERVENÁ VODA

V roce 2011 vymezil krajský úřad oblast chovu daňka skvrnitého „Stará Červená Voda“. Návrh vycházel z dlouhodobého chovu daňčí zvěře ve volných honitbách v oblasti Staré Červené Vody a blízkém okolí a byl odůvodněn tak, že výměra jednotlivých honiteb nepostačuje k tomu, aby mohla být vůči celé populaci daňčí zvěře v oblasti Staré Červené Vody plně využita obvyklá vhodná chovatelská opatření, tj. udržování přírodní kvality genofondu zvěře a zvyšování chovné kvality zvěře za současného udržování rovnováhy mezi stavy zvěře a prostředím.

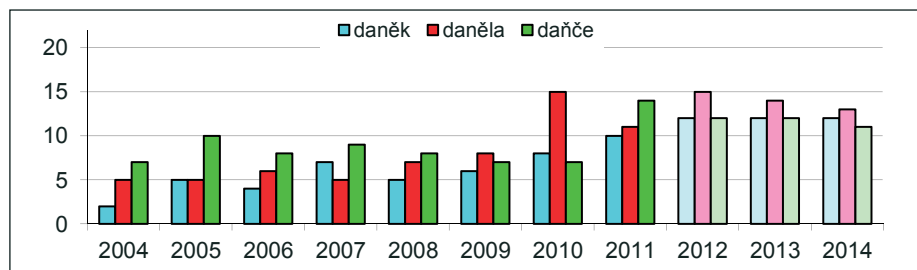
Oblast chovu tvoří 8 honiteb na výměře 10 tis. ha, z toho 4 tis. ha lesa. Normovaný stav je stanoven v 5 honitbách s celkovým součtem 77 ks.

Graf znázorňuje celkový vykázaný lov v honitbách dnešní oblasti chovu za období 2004 až 2011. Zpětným propočtem krajský úřad odhadl pravděpodobný stav populace před lovem v roce 2012 na cca 100 ks. Graf dále znázorňuje, jak v závěrech pro vypracování plánů mysliveckého hospodaření krajský úřad doporučil držitelům a uživatelům honiteb celkovou výši a skladbu lovu na roky 2012 až 2014, kterou považuje za vhodnou k udržování početních stavů na stavech blízkých normovaným. Výše a skladba lovu z roku 2011 se jeví odpovídající stavu populace.



Honitby oblasti chovu daňka skvrnitého „Stará Červená Voda“ vymezené rozhodnutím Krajského úřadu Olomouckého kraje ze dne 15. 8. 2011

OCH Stará Červená Voda, vykázaný a doporučený lov v kusech

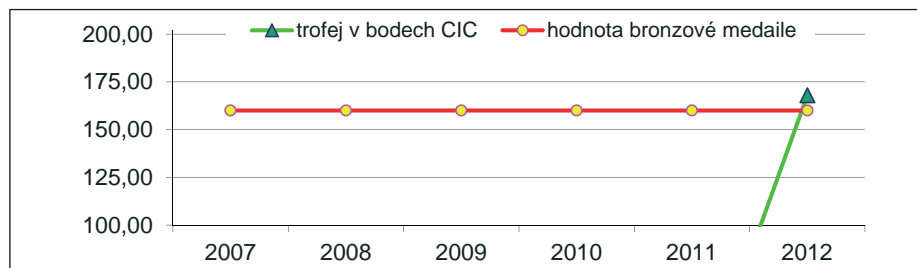


Komise hodnotí věk a chovnost



Přehlídka trofejí pro veřejnost

OCH Stará Červená Voda, bodovaný daněk jen v r. 2012



Nejsilnější trofeje na přehlídkách za celé období



Daněk, věk 6 r.,
trofej 167,95 CIC



Daněk, věk 5 r.,
nebodován



Daněk, věk 4 r.,
nebodován



Daněk, věk 4 r.,
nebodován

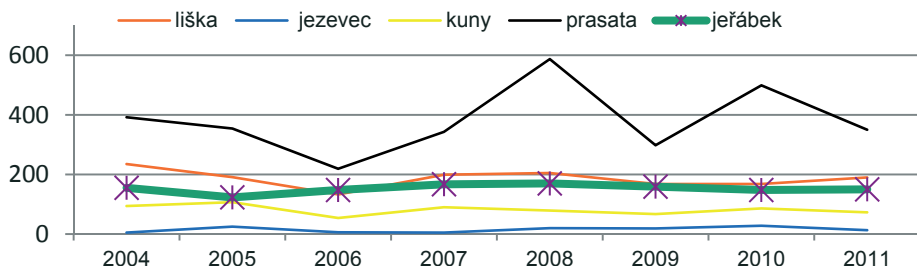
JEŘÁBEK LESNÍ – ŠTÍTY A RUDOLTICE

Jeřábek lesní je vzácnou lesní pernatou zvěří, která bohužel následuje osud mizení tetřeva a tetřívka, silně trpí především změnami krajiny. V lesích chybí potřebné osiky, břízy, jívy, lísky, bezy a jeřáby, které jsou pro jeřábka životně důležitou potravou přes zimu. Stejnověké lesní porosty bez keřového patra neposkytují jeřábkovi potřebný úkryt před predátory, zejména liškami, jezevci, kunami a divokými prasaty. Podobně v lokalitách, kde jeřábek od dubna do července

zahnízdí a vyvádí mladé, ruší intenzivní lesnická činnost a různé volnočasové aktivity. Vymezení oblasti chovu umožňuje účinnější ochranu jeřábka před predátory. Celoročně lze lovit jezevce, kuny a prase divoké starší dvou let. V roce 2005 byly vymezeny oblasti chovu Štíty na obvodu 4 honiteb, s výměrou cca 7 tis. ha, z toho 2,5 tis. ha lesa a Rudoltice na obvodu 11 honiteb, s výměrou cca 18 tis. ha, z toho 14 tis. ha lesa. Graf vyjadřuje celkové výsledky obou oblastí chovu. Po vyhlášení oblastí zůstaly nadále jarní stavy jeřábka vyrovnané. Stejně tak se nezvýšil lov predátorů, jejichž celoroční lov vyhlášení oblastí umožnilo. Kolísá jen lov prasete divokého.



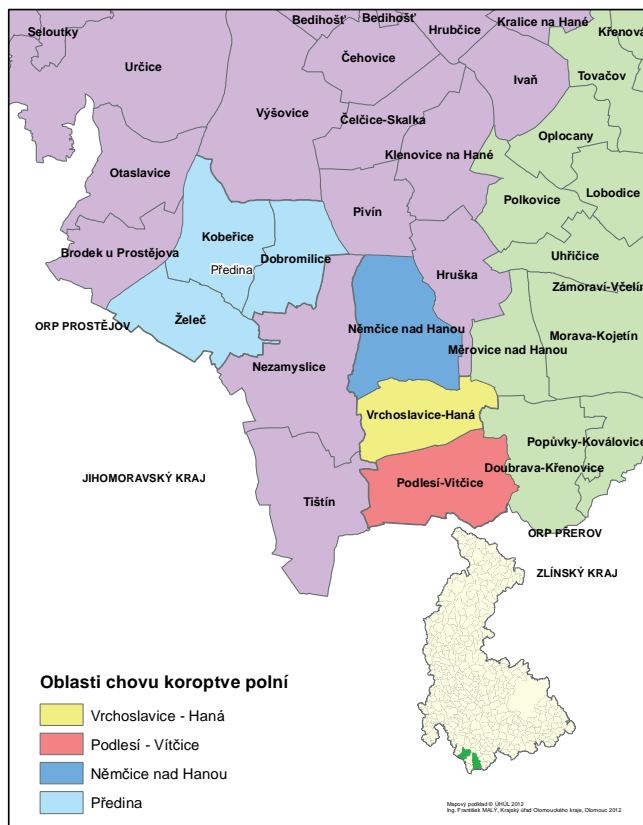
Stavy jeřábka lesního a lov jeho srstnatých predátorů v ks



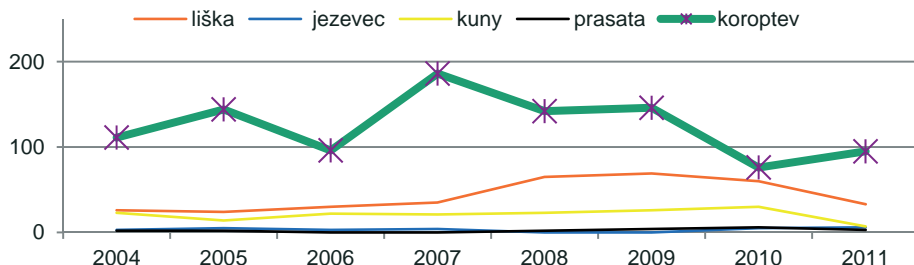
KOROPTEV POLNÍ

Koroptev polní byla v první polovině minulého století zvěř, bez níž si naši předkové neuměli svá pole vůbec představit. Koroptvím vyhovovalo extenzivní maloplošné zemědělství, dravci byli nemilosrdně hubeni (nikoli ovšem vyhubeni). Ve druhé polovině minulého století intenzivní velkoplošné zemědělství změnilo krajinu natolik, že okolo roku 1970 přestala být koroptev lovena. To ale samo k záchraně nestačí. Po stále větších lánách jezdí stále větší a rychlejší stroje. Hmyzí

škůdce, které kdysi hubila koroptev, hubí člověk sám spolu s ostatní drobnou faunou, a bere tak koroptvím potravu. Jen tam, kde se podaří zřídit účelné remízky a políčka, nachází koroptve útočiště před hájenými dravci. Oblasti chovu koroptví byly v roce 2010, Němčice nad Hanou, Vrchoslavice a Podlesí Vítčice, vždy jedna honitba s výměrou cca 1 tis. ha. V roce 2011 byla vymezena oblast chovu Předina, tvoří ji 3 honitby s výměrou cca 2,5 tis. ha. Z grafu je zřejmé, že ani zvýšení lovu lišek a kun nezvedlo stavy koroptví.



Stavy koroptve polní a lov jejich srstnatých predátorů v ks



Ochrana myslivosti

Ochranou myslivosti zákon rozumí ochranu zvěře před nepříznivými vlivy prostředí, před nakažlivými nemocemi, před škodlivými zásahy lidí a před volně pobíhajícími domácími zvířaty; ochranu životních podmínek zvěře, zajištění klidu v honitbě a ochranu mysliveckých zařízení. Zákon ukládá každému, kdo vstupuje se svou činností do přírody, počínat si tak, aby nedocházelo ke zbytečnému ohrožování nebo zraňování zvěře a k poškozování jejich životních podmínek.

Zákonné nástroje ochrany myslivosti

- a) zakazuje plašit zvěř jakýmkoliv způsobem, rušit ji při hnízdění a kladení mláďat, provádět další činnosti záporně působící na život zvěře jako volně žijících živočichů, poškozovat nebo ničit slániska, napajedla, zařízení pro příkrmování, pozorování a lov zvěře a další myslivecká zařízení, nechat domácí zvířata, včetně zvířat ze zájmových chovů volně pobíhat v honitbě,
- b) umožňuje správním orgánům nařídit přiměřené omezení nebo i zákaz vstupu do honitby nebo jejich částí, omezení jízdy koňmi a tažnými psy a omezení jiných sportovních nebo zájmových činností, stanovit požadavky potřebné k ochraně zvěře a jejich životních podmínek při konání hromadných akcí v přírodě,
- c) ukládá vlastníkům pozemků dbát, aby nebyla zvěř zraňována nebo usmrcována při obhospodařování pozemků,
- d) ukládá uživatelům honiteb pečovat o zakládání remízků a jiných vhodných úkrytů pro zvěř a zakládání políček pro zvěř v lesních honitbách, provozovat krmelce, zásypy, slániska a napajedla a v době nouze zvěř řádně příkrmovat.

Rizika chovu zvěře

Zemědělsky velkoplošně využívaná krajina rozhodně není ke zvěři přívětivá. Pojezdová rychlost a šířka záběru moderních zemědělských strojů jsou pro zvěř likvidační, zvláště začátkem léta v době kladení mláďat.

Bezpečí a potřebný klid nenachází zvěř ani v lesích. Klasické těžební technologie nahrazují harvestory, drahé komplexní lesnické stroje, které se z ekonomických důvodů nezastavují ani v noci. Ztráty na zvěři působí také houstnoucí doprava. Na krajích silnic můžeme pozorovat káňata, straky, lišky a další sběrače mršin, kteří se přitom občas také stávají obětí vozidel. Nejvíce je postižena zaječí a srnčí zvěř.

Samostatnou kapitolou je návštěvnost lesů. Pamětníci vzpomínají, že chodit do lesa jinak než za prací znamenalo být podivínem. Dnes jsou nejrůznější volnočasové aktivity v přírodě pro většinu obyvatel samozřejmostí - bohužel s negativním dopadem na život zvěře. Stále častěji se myslivci v honitbách setkávají s burácejícími stroji všeho druhu. Příroda je pro některé lidi hřištěm airsoftu



Krmleček se zásobníkem a slániskem



Krmeliště v zimě

a podobných aktivit. Někteří neukáznění majitelé psů nechávají své miláčky proběhnout se za zvěří s přesvědčením, že ji tak neohrozí. Zvěři to ale způsobuje silný stres a v zimě i ztrátu cenné energie. Nadměrně rušená zvěř nemůže dodržovat přirozené pastevní cykly a začne se chovat nepředvídatelně. Tím je ztížen lov zvěře, který není jen završením chovu, ale také nezbytnou regulací početních stavů zvěře a prevencí před škodami zvěří. Myslivci jsou přitom i bez přímého zavinění finančně odpovědní za svou činnost a za škody, které zvěř svými životními projevy přirozeně na honebních pozemcích způsobuje. Většina občanů za vstup do přírody neplatí. Výše nájmu honitby za účelem výkonu práva myslivosti se pohybuje za jeden hektar ročně u polních honiteb v řádu několika korun, u lesních honiteb až v řádu stokorun.

Myslivecká stráž

Zákon o myslivosti ukládá uživatelům honiteb, aby na každých započatých 500 ha výměry honitby vykonával ochranu myslivosti jeden člen myslivecké stráže. Předpokladem pro ustanovení do této funkce jsou odborné vědomosti a naprostá bezúhonnost. Počet a výměra honiteb v Olomouckém kraji vyžaduje k ochraně myslivosti ustanovení celkem 1 045 strážů. Člen myslivecké stráže je úřední osobou a prokazuje se odznakem a průkazem. Myslivecké strážce jsou oprávněny ukládat blokové pokuty. Zásah ale většinou spočívá ve vysvětlení zjištěného porušení zákona, pokud je zřejmé, že k nápravě postačuje domluva. Závažné případy oznamují strážce policii nebo správním orgánům.

Pro ochranu myslivosti vytváří nejlepší předpoklady rozumné uspořádání vztahů mezi uživateli honiteb a vlastníky a uživateli honebních pozemků.



Myslivost a průmysl v krajině



Zemědělská technika



Ztráty na zvěři dopravou



Koroptví bouda

FINANČNÍ PODPORA MYSLIVOSTI

Státní podpora myslivosti je právně ukotvena v § 62 zákona o myslivosti a každoročně vychází ze zákona o státním rozpočtu České republiky jako „Závazná pravidla poskytování finančních příspěvků na hospodaření v lesích“. Týká se vybraných činností mysliveckého hospodaření:

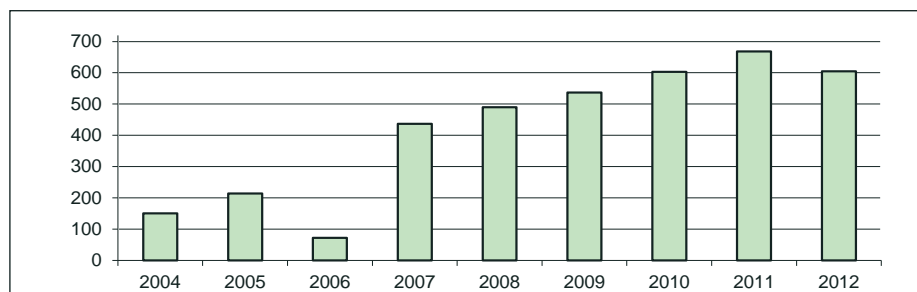
Dotační podtituly	v grafu
Založení a údržba zvěřního políčka	A
Instalace napajedel	B
Instalace betonové nory	C
Instalace nových lapacích zařízení	D
Instalace nových hnízdních budek pro vodní ptáky	E
Instalace nových odchyťových zařízení na prasata divoká	F
Vypouštění ohroženého druhu koroptve polní	G
Umístění nových přenosných přístřešků pro koroptve	H
Instalace hnízdních podložek a budek pro dravce	I
Rozmístění loveckých stanovišť (berlíček) pro dravce na zemědělské půdě	J
Léčba parazitóz medikovanými premixy	K
Veterinární vyšetření směřující ke zjišťování nákaz v chovech zvěře	L
Úspěšně vykonaná zkouška psa z výkonu (jen český teriér a český fousek)	M
Úspěšný odchov loveckého dravce	N

Olomoucký kraj administruje žádosti od roku 2004. Za období 8 let vyčerpali uživatelé honiteb 3,8 mil Kč. Bylo instalováno 150 napajedel pro zvěř, 350 umělých nor na lišky, 80 lapacích zařízení na zavlečené druhy živočichů, 480 budek pro vodní ptáky, 8 odchyťových zařízení na prasata divoká, 120 přístřešků pro koroptve, 440 hnízdních podložek a budek pro dravce, 2700 berliček a vypustilo se 400 koroptví. Podpořeno bylo 130 zkoušek psů z výkonu, odchov 140 dravců a osetí 270 ha políček.

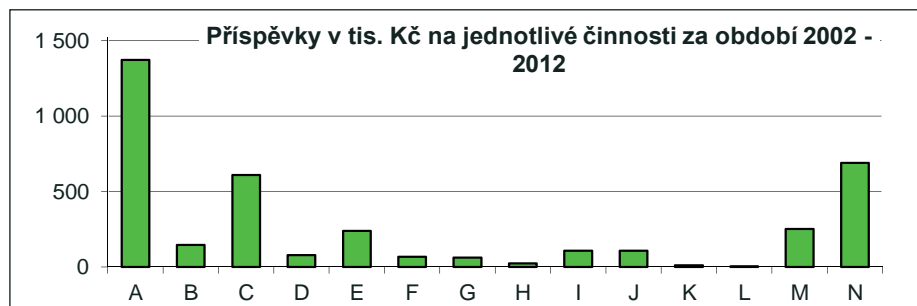
Žádosti o finanční podporu u činností A až L podávají uživatelé honiteb do konce května daného roku krajskému úřadu, který po nahlášení realizace provádí i fyzickou kontrolu správnosti v jednotlivých honitbách. V Olomouckém kraji využívají uživatelé honiteb převážně příspěvek na zakládání a údržbu zvěřních políček (cca 60 ha ročně), příspěvek na pořízení betonové nory, lapacího zařízení a instalaci hnízdních budek pro kachny divoké. Z ohrožených druhů je vypouštěna koroptev polní.

Žádosti o podporu u činností M až N podává majitel loveckého psa, v případě dravců majitel umělého chovu loveckých dravců krajskému úřadu do konce října daného roku. V případě podpory národních plemen loveckých psů je možné od roku 2012 příspěvek poskytnout za každou jednotlivou vykonanou zkoušku z výkonu pouze jedenkrát za život psa.

Příspěvky v tis. Kč poskytnuté v jednotlivých letech celkem



Příspěvky v tis. Kč poskytnuté za r. 2004 až 2012 podle činností



Chyťák na prasata



Betonová nora



Napajedlo



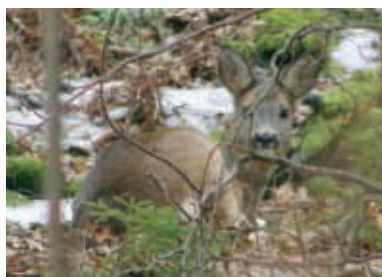
Políčko pro zvěř

Myslivecký hospodářský rok 2012 je pro většinu uživatelů honiteb z obvyklého desetiletého nájemního období poslední. Při této příležitosti předkládá Krajský úřad Olomouckého kraje širokému okruhu zájemců ucelené informace týkající se myslivosti za toto období. Vše je zpracováno formou grafů, které názorněji než sloupce čísel vyjadřují zejména trendy a dynamiku vývoje různých mysliveckých ukazatelů. Myslivost a vlastní hospodaření se zvěří jsou veřejností vnímány různě. Pozorovat různé životní projevy zvěře je silný zážitek snad pro každého. Jinak ale zvěř vnímá vlastník lesa, jinak zemědělec, myslivec, botanik, nebo jiní návštěvníci přírody podle svého založení. Zákonnodárce prohlásil zvěř za obnovitelné přírodní bohatství a svěřil ji do péče vlastníkům honebních pozemků, kteří myslivecky mohou hospodařit sami, nebo toto právo pronajmout. Nevhodné hospodaření se zvěří v kombinaci s negativními civilizačními vlivy může způsobovat značné škody zejména na lese a v zemědělství. V Olomouckém kraji žijí až na pár výjimek téměř všechny druhy zvěře, některé početné, jiné vzácnější. Přesto pro většinu lidí není jednoduché spatřit zvěř na vlastní oči, a to ani vcelku hojně. Zvěř umí výtečně splývat s prostředím a pochopitelně se přímému setkání s člověkem vyhýbá.

V publikaci lze nalézt záběry zvěře a jejího prostředí tak, jak se s nimi setkali autoři při své terénní činnosti, a jak je může spatřit každý pozorný návštěvník přírody. Úspěšnější bude ten, kdo lépe zná zvyky zvěře a je dostatečně trpělivý.

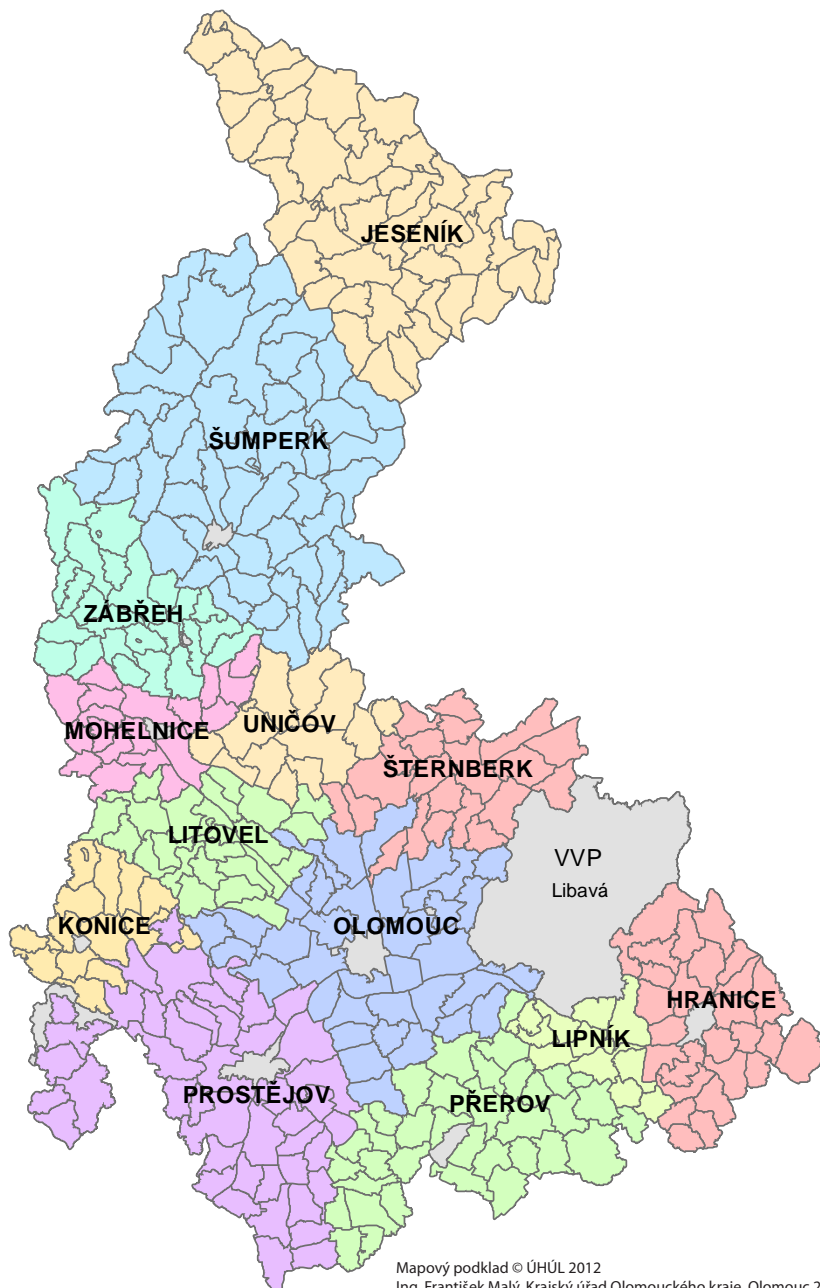
Není tajemstvím, že legislativní plán vlády ČR na rok 2013 obsahuje i novelu mysliveckého zákona, který by měl zjednodušit zejména problematiku společenstevních honiteb. Některé hlasy přitom požadují snížit minimální výměru honitby z 500 ha například na 115 ha podle zásady, že čím menší honitby, tím méně zvěře a méně škod zvěří. Jiní namítají, že paradoxně méně zvěře působí více škod, když živelný lov ve více malých honitbách naruší poměr pohlaví a věkovou strukturu populací. Výrazné legislativní změny v letech 1993 a 2003 vybudily nemálo dlouhých sporů o honitby s negativním dopadem na kvalitu mysliveckého hospodaření. Pokud rok 2013 přinese obdobnou vlnu řízení o honitbách, přejeme všem, aby dokázali najít společnou řeč a rychlé smírné řešení respektující také zájmy chovu zvěře.

S pozdravem „Myslivosti zdar“
Kolektiv autorů



MAPA SPRÁVNÍCH OBVODŮ V OLOMOUCKÉM KRAJI

OBECNÍ ÚŘADY OBCÍ S ROZŠÍŘENOU PŮSOBNOSTÍ





MYSLIVOST V OLOMOUCKÉM KRAJI

Sestavil: Ing. Miroslav Kvapil & kol.

Vydal: Olomoucký kraj, Jeremenkova 40a, 779 11 Olomouc

Obsahový podklad: Oddělení lesnictví, odbor životního prostředí a zemědělství, Krajský úřad Olomouckého kraje, Jeremenkova 40a, 779 11 Olomouc

Foto: Ing. Miroslav Kvapil, Ing. František Malý, Ing. Martin Plhák, zaměstnanci Krajského úřadu Olomouckého kraje

Grafická úprava a tisk: STUDIO TRINITY, s. r. o., Dolní Novosadská 65a, 779 00 Olomouc

1. vydání

Rok vydání: 2012

ISBN 978-80-87535-58-5