

# HRADY a ZÁMKY Olomouckého kraje

**Hrady a zámky se po generálním úklidu otevrou veřejnosti  
Návštěvníci se mohou těšit na řadu novinek, ale i tradičních a osvědčených akcí,  
někde si ovšem budou muset pár korun na vstupném připlatit**

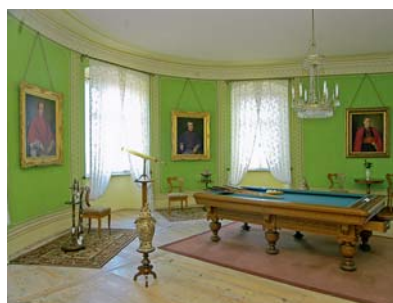
Vážení občané,  
držíte v rukou první letošní přílohu měsíčníku Olomoucký kraj, v níž vás informujeme o nadcházející sezóně na našich hradech a zámcích. Příloha březnového vydání našich novin je první v řadě představení zajímavých míst Olomouckého kraje. Již v dubnu se budeme věnovat cyklostezkám a materiály s tematikou cestovního ruchu vám chceme přinášet i v následujících měsících.

Hrady a zámky v Olomouckém kraji patří k vůbec nejzajímavějším dědictvím po našich předcích. Je neuvěřitelné, kolik nevšedních staveb se na našem území nachází. Této zajímavosti si v průběhu loňské návštěvy všiml i prezident republiky Václav Klaus, který se dokonce ptal, zda u nás nemáme „přezámkováno“.

To nás inspirovalo k vydání nástěnného kalendáře pro rok 2011 s tematikou hradů a zámků v Olomouckém kraji a nyní chceme tuto přednost uplatnit také v naší příloze. Ta informuje především o turisticky atraktivních hradech a zámcích, které nabízejí prohlídky pro návštěvníky. Desítky dalších objektů se do ní nevešly. Rádi vám je však v nějaké formě představíme v budoucnu, protože na odkaz předchozích generací ztvárněný v těchto zajímavých stavbách můžeme být hrdí.

Jsem rád, že březnová příloha tematicky pokrývá všechny okresy Olomouckého kraje. Ať už tedy vyrazíte na výlet do jakéhokoliv kouta našeho krásného kraje, vždy budete mít možnost spojit svou cestu s návštěvou některého z našich kulturních skvostů. Věřím, že se na některé z cest potkáme.

Martin Tesařík  
hejtman Olomouckého kraje



## Bouzov má nové webovky, návštěvníci si budou moci prohlédnout hrad i z hradních příkopů

**Bouzov** – Na hradě Bouzov se stejně jako v ostatních historických objektech gruntovalo a probíhala příprava prohlídkových tras. Aby tento majestátní objekt působil i navenek, dostala okna v předhradí nový nátěr a rekonstrukce elektroinstalace zase pomůže zkvalitnit zejména večerní prohlídky. V plánu je revitalizace hradního parku a novou podobu mají také webové stránky hradu, kde zájemci najdou veškeré aktuální informace mj. o chystaných akcích, otevírací době či o vstupném. „I u nás došlo k mírné úpravě cen, ale jen na některých trasách a pro určité kategorie návštěvníků. Cena základní trasy pro dospělého však zůstala stejná,“ podotkla kastelánka bouzovského hradu Zuzana Šulcová. Jak dále potvrdila, těšit se lze na oblíbené kostýmované a večerní prohlídky, šermířské souboje, rytíře na koních, výstavy, koncerty, karneval i středověký jarmark. Právě ten letos dostane novou podobu.

„První srpnový víkend se návštěvníci hradu ocitnou v době, kdy byl majitelem hradu markrabě Jošt Lucemburský, synovec Karla IV. Na jeho počest proběhne slavnost pod názvem O zlatý dukát markraběte Jošta. Před hradem budou v rytířském ležení bojovat rytíři, na jarmarku bude stylová hospoda, na nádvoří taneční rej a kejklíři, děti se mohou zúčastnit dobových soutěží a získat Joštův dukát,“ vysvětlila kastelánka. Srpnový program ocení i dospělí, chystá se kulturní festival Moravské hrady, tradiční starty horkovzdušných balónů či zahajovací koncert Mohelnického dostavníku. Školáci se zase mohou těšit již na první dubnový víkend, kdy hrad otevrou skřítci, první červnový týden ovládnou I. nádvoří studenti středních uměleckých škol s ukázkou řemesel a pohádkové prohlídky pro školky zpestří Putování s Večerníčkem, Hádanky z pohádek či strašidla. Počátkem července bude na hradě zvolena královna krásy a o čtrnáct dnů později mohou návštěvníci prožít víkend s princeznou Šahrazádou. V srpnu čekají dětské návštěvníky zpívané prohlídky, dětský karneval a divadelní představení O princezně Jasněnce, které jsou součástí středověkého jarmarku. Na podzim proběhne na hradě výstava na lákavé téma A kuchyní to vonělo a poté hrad ovládnou duchové a strašidla. Po Vánocích si mohou malí i velcí prohlédnout vánočně vyzdobený hrad včetně živého betlému.

Hrad je v dubnu a v říjnu pro veřejnost otevřen o víkendech a svátcích od 9 do 16 hodin, v květnu a září pak denně mimo pondělí od 9 do 17 hodin, v červnu ještě o hodinu déle a v červenci a srpnu od 10 do 19 hodin. Více informací najdete na [www.npu.cz](http://www.npu.cz).





## Zámek i zahradu v Čechách pod Kosířem čeká letos po ukončení sezóny velká rekonstrukce

**Čechy pod Kosířem** – Pamětní síň Josefa Mánesa, kterou provozuje Muzeum Prostějovska, se veřejnosti otevře od 2. dubna. Návštěvníci zde mohou zhlédnout část původního zámeckého mobiliáře, originály a kopie Mánesových prací – galerii portrétů, krajinomalby z prostředí zámeckého areálu v Čechách pod Kosířem, okolí zámku v Krakovci, žánrové scény s projíždkami na koních, kresby Hanáků a Hanaček nebo alegorický cyklus Život na panském sídle.

Součástí expozice jsou také exponáty, jež představují osobnost tohoto slavného malíře. Jde například o jeho korespondenci s hraběcí rodinou Silva-Tarouců, kterým zámek patřil, nebo deníkové záznamy. V expozici najdeme také výtvarné práce Mánesova otce Antonína, sourozenců Amálie a Quida a členů rodiny Silva-Tarouca. Zámek obklopuje romanticky laděný přírodně krajinářský park o rozloze 21,5 ha. Oba subjekty přitom čeká obrovská rekonstrukce, která odstartuje letos na podzim. „V první etapě se jedná o investici ve výši 15 miliónů korun. Z této sumy 12 miliónů poputuje na opravu výstavní síně, otevření nové expozice, rekonstrukci elektrického vedení, bezpečnostního zařízení a dřevěných prvků, jako jsou historické dveře, okenice a podlahy,“ uvedl ředitel Vlastivědného muzea Olomouc, které v současné době zámek i zahradu spravuje, Břetislav Holásek. Tři milióny pak podle něj půjdou na rekonstrukci oranžérie v zámeckém parku. V dalších letech je v plánu oprava spodního patra zámku. Celkové náklady na rekonstrukci zámeckého objektu představují 250 miliónů korun. Také oblíbený přílehlý park bude pro veřejnost na podzim uzavřen, čeká ho revitalizace v hodnotě 10 miliónů korun. „Začne se vykácením starých dřevin a osázením novými, následovat bude úprava cest a poté i úprava obou zámeckých rybníků,“ dodal Břetislav Holásek. Zámek je pro veřejnost otevřen od 2. dubna do 29. května a také od 20. září do 30. října denně mimo pondělí od 9 do 16 hodin s polední pauzou mezi 12 a 12.30 hodinou. Za stejných podmínek, ale o dvě hodiny déle pak ve všední dny od 31. května do 18. září – o víkendů a svátcích je otevřeno pouze do 17 hodin.

Více informací včetně možného časnějšího ukončení sezóny z důvodu plánované rekonstrukce přináší [www.muzeumpv.cz](http://www.muzeumpv.cz) v sekci Čechy pod Kosířem.



## Šternberk připravuje na příští sezónu obnovu hradní kuchyně, kde by se vařily kulinařské speciality

**Šternberk** – Státní hrad Šternberk chystá na letošní sezónu všechny akce, které se vloni osvědčily. Zahájení návštěvnické sezóny odstartuje 2. dubna novinka v podobě zpřístupnění nově instalovaného panského návštěvnického pokoje, který rozšíří stávající expozici.

Přestože se letos vstupné mírně zvyšuje, po celou návštěvnickou sezónu bude součástí prohlídek při zakoupení vstupenky na prohlídku hradu volný vstup na samostatnou výstavu „Liechtensteinská dominia střední Moravy“. Ta byla zahájena v listopadu 2010 za účasti vládnoucího knížete Jana Adama II.

Lidé se v dubnu dále mohou těšit na Velikonoce na hradě spojené s dětskou tvořivou dílnou a jarmarkem. V květnu proběhne na hradě veletř zajímavých nabídek, nápadů a služeb souvisejících se svatebními obřady a v červnu se chystá opera pod širým nebem „Carmen“ v podání Moravského divadla Olomouc. O měsíc později v prostorách hradu proběhne divadelní představení nazvané „Angelika, markýza andělů“, dětský den či rockový festival Šternberský kopec. „Zhruba v polovině srpna chystáme víkend v dobových kostýmech, kdy si návštěvníci mohou vyzkoušet historické kostýmy,“ doplnila kastelánka Helena Gottwaldová. Chybět podle ní nebudou v dalších měsících ani večerní, kostýmované a pohádkové prohlídky. Závěr roku pak bude patřit mj. vánoční výstavě, jarmarku či divadlu. Otevřeno bude i na Silvestra, což vloni uvítaly více než tři stovky návštěvníků.

„Chtěli bychom letos začít s restaurováním markýzy na nádvoří a rekonstrukcí střechy na hlavním paláci. V přípravách je také oprava hradní kuchyně. V příští sezóně by se zde už mohly pořádat různé gastronomické akce, lidé by tak měli možnost ochutnat různé hradní speciality,“ uvedla kastelánka Helena Gottwaldová. Při prohlídce hradu si návštěvníci mohou vybrat celkem ze dvou tras, jedna z nich je od loňského roku přístupná i hendikepovaným spoluobčanům na vozíku.

Hrad je v dubnu a v říjnu pro veřejnost otevřen o víkendech a svátcích od 10 do 17 hodin, v květnu a září pak denně mimo pondělí od 10 do 17 hodin a od června do srpna ještě o hodinu déle.

Aktuální informace najdete na [www.hrad-sternberk.cz](http://www.hrad-sternberk.cz).



## Helfštýn zve na výstavy, expozice, divadla, koncerty, festivaly i hradní kejkle

**Helfštýn** – Tři desítky kulturních akcí připravil na letošní sezónu hrad Helfštýn. Vstupné se zde nezdrazilo a turisté mohou veškeré aktuality najít na nových webových stránkách. První návštěvníky hrad letos přivítal již v lednu v rámci tradičního novoročního výstupu, další očekává v pátek 1. dubna, kdy otevřít v suterénu hradního paláce expozici historické mincovny.

„O den později se v atelieru H – studia na III. nádvoří veřejnosti představí jarní výstava s podtitulem patchwork v různých podobách a za týden nato proběhne v galerii na II. nádvoří vernisáž výstavy italského sochaře pracujícího s kovem, Roberta Giordaniho. Ještě v dubnu se návštěvníci mohou těšit na zábavně naučný program divadelní a výtvarné společnosti Studio bez kliky, ukázky zdobení kraslic, vyšívání či paličkování, premiéru absolventských filmů studentů zlínské Univerzity Tomáše Bati, ale také na přehlídku historických bicyklů 19. století a expozici uměleckého kovářství,“ uvedl kastelán Jan Lauro. Právě při této příležitosti proběhne noční setkání kovářů a hrad bude pro veřejnost otevřen od 20 do 24 hodin. Z květnových akcí jmenujme alespoň festival vojenské historie s přehlídkou skupin historického šermu, divadelníků, kejklířů a tanečnic, kdy se hrad promění ve vojenský tábor s typickou atmosférou válečných dějin. V červnu zve hrad všechny příznivce tvrdších melodických tónů na rockový Helfštýn, koncert britské rockové skupiny Jethro Tull, který mu předchází, je už bohužel vyprodán. Během letních prázdnin se předvedou na hradě psi miláčci, ke zhlédnutí bude humorný příběh v nastudování historického šermu s názvem Dva loupežníci a nahlédnout do doby Petra Voka z Rožmberka bude možné díky hradnímu bálu. Samozřejmostí je již Hefaiston se stovkou vystavených exponátů pod širým nebem a kovářskými soutěžemi. Na hradní kejkle s žongléry, kejklíři a artisty všeho druhu se můžeme těšit v září. V roce 2012 bude hrad otevřen pro turistickou veřejnost na začátku nového roku, a to v sobotu 7. ledna od 8 do 15 hodin.

Hrad je v březnu pro veřejnost otevřen o víkendech od 9 do 16 hodin, v dubnu, září a v říjnu denně mimo pondělí od 9 do 17 hodin, od května do srpna pak denně mimo pondělí ještě o hodinu déle. Více informací na [www.helfstyn.cz](http://www.helfstyn.cz)



## Zámek Náměšť na Hané sází na osvědčený program, těšit se lze na Květiny pro zámeckou paní, petanquové turnaje i strašidla ve sklepení



**Náměšť na Hané** – Zámek Náměšť na Hané zahájí sezónu 1. dubna koncertem Jaroslava Svěceného v zámecké kapli. Návštěvníci se mohou letos těšit na oblíbené akce, stabilní vstupné i výstavy fotografií a obrazů. „Žádné větší opravy přes zimu u nás neprobíhaly, jen klasický generální úklid, vše se umývalo a leštilo od nábytku až po porcelán,“ uvedla k přípravám na sezónu kastelánka zámku Eva Kašparová. Mezi oblíbené akce, které zde každoročně probíhají, podle ní patří Velikonoční pondělí, kdy je zámek jasně a velikonočně vyzdoben. V polovině dubna je pro školáky prvních až pátých tříd připraven speciální program nazvaný Barevné Velikonoce. „Při prohlídce zámku dětem přiblížíme velikonoční zvyky, uvidí ukázky tradičních řemesel, například jak se plete pomlázka, a samy si pak vyrobí nějaký velikonoční dárek,“ vysvětlila Eva Kašparová. Květnové akce budou podle ní zaměřeny zejména na děti z mateřských škol a proběhnou i tradiční petanqueové turnaje. V červnu a červenci se mohou děti s rodiči vypravit do zámku na Dětský den a na odpoledne s Večerníčkem a v létě nebudou chybět ani večerní pohádkové prohlídky pro děti i dospělé. „V srpnu se uskuteční tradiční akce Květiny pro zámeckou paní a v říjnu se návštěvníci dostanou do sklepení mezi strašidla v rámci programu Tajemný zámek,“ podotkla kastelánka. V prosinci pak zámek ožije vánoční tematikou a zejména malí návštěvníci se dozví vše o vánočních zvycích. Milovníci umění se mohou těšit mj. na výstavy fotografií Niki Kovaříkové a Martina Kašpara nebo Mileny Valuškové.

Zámek je v dubnu a v říjnu pro veřejnost otevřen o víkendech a svátcích od 9 do 16 hodin, v květnu až září pak denně mimo pondělí od 9 do 17 hodin. Rezervace prohlídek je možná na telefonním čísle 585 952 184, více informací na <http://zamek.namestnahane.cz>.







## Zámek Plumlov láká nejen na noční prohlídky

**Plumlov** – Monumentální zámek Plumlov láká návštěvníky svým atypickým vzhledem i unikátními interiéry. Stavba tohoto raně manýristického zámku na místě hradu z 13. století byla započata roku 1680 Janem Adamem z Lichtenštejna. Ze čtyř zamýšlených velkolepých křídel však bylo postaveno pouze jedno. Právě v něm je umístěna expozice nazvaná Vítězná křídla, dokumentující letectví za 2. světové války. Hlavní sál, který je součástí prohlídkové trasy, zdobí expozice svatebních oznámení. Je využíván ke svatebním obřadům, Svatohubertské mši, koncertům a k dalším kulturním a společenským programům.

„Na zámku nyní probíhá určitá reorganizace, některé kulturní akce či výstavy se teprve ujasňují,“ uvedla v době naší uzávěrky ředitelka obecně prospěšné společnosti Zámek Plumlov Kateřina Jenešová. Jak dále potvrdila, vstupné

na zámek zůstává stejné jako loni a o oblíbené akce rozhodně nebude nouze. Například v dubnu zde proběhne velikonoční prodejní výstava a odstartují rovněž noční prohlídky při svíčkách doplněné představením v dobových kostýmech. V květnu se v zámeckém areálu uskuteční zábavný pořad nazvaný Pod tou naší starou lípou a pro děti z blízkého i vzdáleného okolí je připravena slavnost v rámci dětského dne, kdy zámek ožije pohádkovými bytostmi. Letní prázdniny zahájí multižánrový festival PlumLOVE a workshop scénické a divadelní tvorby a těšit se lze také na rockový koncert. Mezi další kulturní akce patří dále mj. Hubertské a halloweenské slavnosti či vánoční koncert. V areálu zámku se návštěvníci mohou osvěžit ve venkovním občerstvení s barem a v přípravné fázi je zrod ubytovacího zařízení. „Plánuje se jednoduchá ubytovna, kde by se například cyklisté mohli ohřát, umýt a přespat ve spacáku,“ vysvětlila Kateřina Jenešová. Zámek je pro veřejnost otevřen v dubnu a v říjnu o víkendech a svátcích od 13 do 18 hodin, v květnu, červnu a v září o víkendech a svátcích od 10 do 18 hodin a v červenci a srpnu pak denně mimo pondělí od 10 do 18 hodin. Více informací na [www.zamek-plumlov.cz](http://www.zamek-plumlov.cz).

## Jánský Vrch nabídne ochutnávku dobového jídla

**Jánský Vrch** – Národní kulturní památka zámek Jánský Vrch najdeme v nejsevernějším výběžku Olomouckého kraje při hranicích s Polskem. Také zde došlo ke zdražení některého vstupného o 10 korun.

„Návštěvníci se již v dubnu mohou přijít podívat na velikonočně vyzdobený zámek, chybět nebude kulturní program a velikonoční trhy,“ řekla kastelánka zámku Kateřina Danielová.

V srpnu pak proběhne na nádvoří zámku soutěž v hodu sekerou na terč, které se mohou zúčastnit jak profesionálové, tak široká veřejnost. Kromě ukázek řezání pilou břichatkou se lidé budou moci podívat na tzv. dřevosochání čili vyřezávání motorovou pilou. Akce se uskuteční za účasti mistra republiky v hodu sekerou Jiřího Vorlíčka a mistra světa, Evropy a ČR Mirka Gerži.

V prosinci pak čekají návštěvníky prohlídky vánočně vyzdobeného zámku s kulturním programem a ukázkou zdobení perníků, výroby vizovického pečiva nebo pletení zvonečků. Nádvoří zámku zaplní v prosinci vánoční trhy. „Výzdoba zámku jak na Velikonoce, tak na Vánoce je každý rok jiná a neopakovatelná. Novinkou budou v září kostýmované prohlídky historickou kuchyní s ochutnávkou dobového jídla,“ dodala Kateřina Danielová.

Zámek je v dubnu a v říjnu pro veřejnost otevřen o víkendech a svátcích od 9 do 15 hodin, v květnu a červnu pak denně mimo pondělí a den následující po dni pracovního klidu od 9 do 16 hodin, v červenci a srpnu denně mimo pondělí a den následující po dni pracovního klidu od 10 do 17 hodin, v září rovněž kromě pondělí a den po dni pracovního klidu od 9 do 15 hodin a v listopadu a prosinci pouze po předchozí dohodě se správou státního zámku v době od 9 do 14 hodin. Více informací najdete na [www.janskyvrch.cz](http://www.janskyvrch.cz).



## Ve Velkých Losínách bude ke zhlédnutí unikátní vystoupení baletních hvězd, bratrů Bubeníčků

**Velké Losiny** – Velké stavební úpravy probíhají na zámku ve Velkých Losínách. Řemeslníci se pustili do opravy zahradního domku i dalších budov. „Také v interiéru se vše chystá k tomu, abychom mohli v dubnu přivítat návštěvníky. Je tam sice obrovská zima, ale drátkují se podlahy a čistí se nábytek. Naštěstí jsme některé úklidové práce stihli už loni v listopadu, kdy nebyl zámek tak promrzlý,“ uvedl kastelán František Fiala. Expozice, které návštěvníci spatří, podle něj zůstávají stejné jako loni, v přípravné fázi je realizace svateb v interiéru zámku, konkrétně v empírové části objektu. „V letošní sezóně bude vstupné o 10 korun vyšší, kromě oblíbených akcí, jako je například Losinské kulturní léto na nádvoří zámku, se lidé mohou těšit i na jednu lahůdku. Novinkou je významná kulturní akce, a to baletní představení bratrů Bubeníčků, kteří vystoupí v rámci republiky pouze v Praze a u nás,“ podotkl František Fiala s tím, že představení baletních hvězd proběhne na nádvoří zámku ve druhé polovině července. Zámek je v dubnu a v říjnu pro veřejnost otevřen o víkendech a svátcích od 9 do 16 hodin, v květnu až srpnu pak denně mimo pondělí od 8 do 17 hodin a v září rovněž kromě pondělí od 9 do 16 hodin. Více informací na [www.zamek-losiny.cz](http://www.zamek-losiny.cz).



## Úsov neprezentuje jen lovecké trofeje, ale také zajímavé akce pro děti a dospělé

**Úsov** – Hrad a zámek Úsov v lednu a únoru zimoval, takže největší gruntování probíhalo loni na podzim a letos v březnu. Kromě klasických prohlídek Lovcko-lesnického muzea zde proběhnou i další oblíbené akce a návštěvníky jistě potěší i fakt, že zdražení vstupného se zde nekoná. „Také letos je přístupná nejstarší část hradu, a to tzv. Vlašimský palác s interaktivní expozicí pro děti nazvanou Hádanky pánů z Vlašimi. Dětský návštěvník se musí propracovat řadou záluďných otázek a nelehkých úkolů až k vytvořené odměně. Vše se odehrává v prostorách, v nichž malby a kulisy navozují atmosféru například černé kuchyně, místnosti, v níž se provozoval hazard, nebo sálu pána z Vlašimi či středověké mučírny,“ uvedla kastelánka Eva Třísková.

Tato expozice podle ní tvoří oblíbenou součást celkové prohlídky hradu, ale je možné navštívit ji i samostatně. Také v letošní sezóně se budou moci návštěvníci kochat pohledem do malebného údolí pod hradem díky znovu zpřístupněnému ochozu mezi palácem a starou školou až k paláci boskovickému a poté se občerstvit v zámeckém bufetu. Ve výstavních prostorách bude k vidění nová zajímavá výstava pod názvem Cesta do pravěku. Dětský návštěvník z města jistě přivítají atrakci v podobě malého zoologického koutku se vznešenými pávy a kozami kamerunskými. V dubnu čeká hrad nápor čarodějnic a čarodějů, kteří si zde pravidelně dávají dostaveníčko, a neméně napínává bývá Muzejní noc či zábavné odpoledne pro děti.

Hrad je v dubnu, září a v říjnu pro veřejnost otevřen mimo pondělí od 9 do 16.15 hodin, v květnu a červnu mimo pondělí od 9 do 19 hodin a v červenci a srpnu mimo pondělí od 9 do 19.30 hodin.

[www.muzeum-sumperk.cz](http://www.muzeum-sumperk.cz) v sekci zařízení (Úsov).



## Tovačov v červnu zpřístupní řadu let zavřené prostory, noční prohlídky budou mít novou dramaturgii

**Tovačov** – Zámek Tovačov zahájí letošní sezónu v sobotu 2. dubna, kdy budou zpřístupněny zámecké interiéry, a den předtím proběhne tradiční koncert v sále tamní základní umělecké školy. „Nejstarší dva sály bohužel ještě letos nebudou kvůli dřevomorce otevřeny, ale v červnu by měly být nově zpřístupněny prostory I. patra arkádového křídla. Ty byly nepřístupné od roku 1987,“ uvedla kastelánka zámku Květa Zajícová. Příznivci zámku se podle ní i v letošní sezóně dočkají oblíbených nočních prohlídek, které mají v Tovačově již čtrnáctiletou tradici. Letos čeká návštěvníky překvapení, protože proběhnou v jiném duchu než v uplynulých ročnících.

Kalendář chystaných akcí v areálu zámku je vsutku pestrý a na své si přijdou malí i velcí. Chybět nebude přehlídka replik historických kostýmů, expozice o hygieně šlechty, velikonoční tematická prohlídka zámku, pálení čarodějnic, májový jarmark a Tovačovské kulturní léto.

Zámek se nevyhne oslavám 690. výročí města Tovačov spojených se Svatováclavskými hody a květinové výzdobě věnované významným tovačovskými osobnostem. Nad rámec sezóny zámek oslaví svátky klidu a míru vánočním koncertem a zpíváním koled. Vstupné zůstává stejné jako v uplynulé sezóně. Více informací na <http://zamek.tovacov.cz/>.





# NÁBYTEK

[www.zlutahala.cz](http://www.zlutahala.cz)


## ROŠT POLOHOVACÍ

2 149,- Kč

28 lamel, nastavitelná tuhost, bukový rám 80-90/200 cm

## ROŠT

1 290,- Kč

28 lamel, nastavitelná tuhost, bukový rám 80-90/200 cm

## POHUPOVACÍ KŘESLO



od 1 170,- Kč

## VĚŠÁK

660,- Kč



## KANCELÁŘSKÉ KŘESLO

eco kůže  
2 560,- Kč

## KANCELÁŘSKÁ ŽIDLE



od 858,- Kč

## PC židle PREZIDENT

1 590,- Kč  
chromovaný kříž, područky  
polyamidová síť černá

## PC židle

2 930,- Kč  
eco kůže, nosnost 120kg,  
polohovací s písemKONFERENČNÍ STOLEK  
od 1 660,- Kč

## MASIVNÍ PRÁDELNÍ KOŠ

od 1 399,- Kč  
různé velikostiSET PROUTÍ  
1 649,- Kč

## KONFERENČNÍ STOLEK



od 1 295,- Kč

## JÍDELNÍ SET

5 900,- Kč



## ANGELO 3

1 749,- Kč / ks  
Při odběru 2 ks akční cena  
1 179,- Kč / ks

## ANGELO 1

1 749,- Kč / ks  
Při odběru 2 ks akční cena  
1 080,- Kč / ksJÍDELNÍ STŮL  
SE ZÁSUVKOU  
1 905,- Kč

## JANKA 7 990,- Kč

Rozměr: 240/142/82 cm  
Rozměr na spaní: 191/107 cmkřeslo  
2 490,- Kč

## VELKÝ VÝBĚR LÁTEK

## VERA 3 180,- Kč

ROZMĚRY - 191/155/25 cm  
BARVA - BUK, OLŠE, VIŠEŇ

## OLIMPIC 18 990,- Kč

CENA ZA KŘESLO OLIMPIC - 4.177,- Kč

Rozměr: 320 / 185 / 104 cm  
ROZKLÁDACÍ, ÚLOŽNÝ PROSTOR

## VELKÝ VÝBĚR LÁTEK



## VENUS ROZKLÁDACÍ 11 830,- Kč

úložný prostor, rozměr 255/165/85,  
rozměr spaní 120/210cm

## VELKÝ VÝBĚR LÁTEK

Křeslo za 3 134,- Kč

## INES 5 740,- Kč

ROZMĚRY - 247/206/35 cm  
BARVA - BUK, OLŠE

## VELKÝ VÝBĚR LÁTEK

12 500,- Kč  
+ DÁREK ZDARMA

Při platbě v hotovosti a předložení letáku sleva -5% na vše a na všech pobočkách!

naproti Baumaxu  
ul. Polní 2886/1  
tel.: 581 225 377  
e-mail: prerov@zlutahala.cz  
Po-So 9-18 h, Neděle 12-18 hNad Albertem  
Plzeňská 1157  
e-mail: unicov@zlutahala.cz  
Po-Pá 9-17 h, So 9-11 h,  
tel.: 585 054 847U Billy  
Palackého 848  
e-mail: litovel@zlutahala.cz  
Po-Pá 9-17 h, So 9-11 h,  
tel.: 585 341616Nad OBI  
Hněvotinská 58  
Tabulový vrch konečná busu 16,19  
e-mail: nabytek@zlutahala.cz  
tel.: 585 415 760, mobil: 775 615 760  
Po-Pá 9-18 h, So-NE 9-18 h

Rozvoz a montáž zajistíme

prodej  
platebními  
kartami

Veškeré vystavené zboží na všech pobočkách je ihned k odběru!

Všechny nabídky platí jen do vyprodání zásob. Za chyby vzniklé v sazbě a tisku neručíme. Ceny jsou uvedeny bez dopravy a dekorativních materiálů. Nabídka platí pro všechny pobočky žlutá hala.