



Řidiči na R46 využívají nové mimoúrovňové křížení

Více AKTUALITY | str. 2

Gymnázium Čajkovského získá sportovní halu s venkovním areálem

Více ZPRAVODAJSTVÍ | str. 3

Muzea
Olomouckého kraje
Více PŘÍLOHA

Muzeum vystavuje kostýmy a rekvizity z pohádkových seriálů

Více KULTURA | str. 6

■ NA ÚVOD



Dopravní obslužnost zachováme!

Jsme jedním z mála krajů, který udrží dopravní obslužnost, ať již železniční, nebo autobusovou i v příštím roce ve stejném rozsahu. Co se týká regionální železniční osobní dopravy je to zhruba 6 milionů tzv. vlakokilometrů. Autobusová doprava bude také v příštím roce opět ve srovnatelném rozsahu zhruba 18 milionů kilometrů. Předpokládané náklady na dopravní obslužnost v roce 2012 jsou plánovány ve výši asi 781 milionů korun. Navýšení o zhruba 37 milionů korun oproti tomuto roku je způsobeno zejména z důvodu změny sazby DPH a nákladových vstupů – například ceny energií. Opět zdůrazním, že tyto nemalé finanční prostředky vynaložené na dopravní obslužnost v průběhu roku u dopravců pravidelně kontrolujeme včetně dozoru kvality poskytovaných služeb v souladu s příslušnými právními předpisy a uzavřenými smlouvami.

Pokračování na str. 2



Krásné Vánoce plné pohody, klidu a příjemných setkání a nový rok plný úspěchů a spokojenosti přeje



Vítězové ankety 7 divů Olomouckého kraje převzali certifikáty



Foto | MK

Vítězové ankety dostali certifikáty.

Dlouhé stráně • Patroni vítězných pamětihodností, které uspěly v anketě 7 divů Olomouckého kraje, převzali 2. prosince certifikáty potvrzující pořadí. Dokumenty jim v prostora

rách Přecherávací vodní elektrárny Dlouhé stráně předal hejtmán Olomouckého kraje Martin Tesařík (ČSSD), který byl iniciátorem vzniku ankety. Hejtmán všem zároveň poděkoval za je

jich práci při propagaci kraje a rozvoje cestovního ruchu. První ročník ankety 7 divů Olomouckého kraje vyhrála Přecherávací vodní elektrárna Dlouhé stráně před Rychlebskými stez-

kami a Zlatorudnými mlýny ve Zlatých Horách. Na dalších místech se umístily hrady Bouzov a Helfštýn, Muzeum kočárů v Čechách pod Kosířem a olomoucké tvarůžky.

| ID

Olomoucké muzeum ukrývalo zapomenutou sbírku vzácných kreseb

Olomouc • Vzácnou kolekci celkem 39 pozdně barokních kreseb objevili pracovníci ve sbírkách Vlastivědného muzea v Olomouci. Jedná se o díla moravského malíře Josefa Winterhaldera mladšího a neznámé kresby rakouského malíře Paula Trogera či umělců z jeho okruhu. Doposud odborné veřejnosti neznámé Winterhalderovy kresby obsahují několik návrhů a skic jeho později realizovaných děl. Například freskové výzdoby proboštského kostela na Hradišti sv. Hypolita u Znojma nebo kostela Nanebevzetí Panny Marie v Brně.

„Jedná se o unikátní kresby, vznikly průběžně asi mezi lety 1765 až 1800. Přestože nejsou signovány, některé z prací obsahují i malířovy rukopisné poznámky,“ uvedl Tomáš Valeš z Ústavu dějin umění Akademie



Zaměstnanci muzea představili soubor barokních kreseb převážně z druhé poloviny 18. století.

Foto | MP

věd ČR. Velkou pozornost vzbudila také kresba předního rakouského malíře první poloviny 18. století Paula Trogera. „Vynikající kresba v typicky trogerovském přednesu si již vyžádala pozornost odborníků ze zahraničí,“ řekl vedoucí Histo-

rického ústavu Vlastivědného muzea Olomouc Filip Hradil. Nalezená kolekce obsahuje i další díla prozatím neurčených autorů z přelomu 18. a 19. století. „Některé z kreseb mohlo muzeum získat v 50. letech minulého století, je však možné, že

kresby z Winterhalderovy pozůstalosti mohly být v Olomouci už před 2. světovou válkou,“ podotkla historička umění Markéta Doláková.

Cenný objev kreseb našli zaměstnanci muzea při celkové inventuře muzejních sbírek a jejich uložení do nově zrekonstruovaných depozitářů. Vzhledem k tomu, že sbírky obsahují více než milion položek, nevylučuje vedení muzea objevy dalších zapomenutých děl. „Nalezená díla jsou symbolickou odměnou našeho úsilí o obnovu muzea. Olomoucký kraj výrazně investuje do stavebních úprav i do přípravy nových expozic. Některé věci se však za peníze pořídit nedají, o to větší radost z tohoto unikátního nálezů mám,“ řekl hejtmán Martin Tesařík (ČSSD).

| DP

■ UDÁLOSTI

V RCO proběhne konference o dobrovolnictví

Olomouc • Konference u příležitosti Evropského roku dobrovolnictví 2011 s názvem Dobrovolnictví v sociálních službách proběhne 12. prosince v 9.30 hodin v sále Pegasus Regionálního centra Olomouc. V rámci ní se uskuteční také první ročník slavnostního vyhlášení a předání ceny pro obyčejné lidi, kteří dělají neobyčejné věci Křesadlo a ceny GOAL – ocenění dobrovolnické činnosti. Akce se uskuteční pod záštitou hejtmána Olomouckého kraje Martina Tesaříka (ČSSD).

| MJ

Hasiči v příhraničí spolupracují v rámci projektu

Olomoucký kraj • Prohloubit přeshraniční spolupráci českých a polských hasičských jednotek má projekt nazvaný Rozvoj záchranných systémů. „Spolupráce hasičských jednotek je v okrajových příhraničních oblastech nezastupitelná. Jedná se o vzdálené lokality, často nedostupné běžnou technikou s delší dobou dojezdu profesionálních jednotek požární ochrany,“ uvedl náměstek hejtmána Michael Fischer (ČSSD). Projektoví partneři – města Vidnava, Zlaté Hory, Glucholazy a obec Velká Kraš, proto získali moderní hasičská vozidla, cisternové automobilové stříkačky a dopravní automobily. Součástí projektu byla také společná cvičení a semináře hasičů na české i polské straně hranice. „Pořízení moderní hasičské techniky přispěje k rozvoji záchranných systémů v těchto odlehlých příhraničních lokalitách a umožní místním záchranným jednotkám, v případě krizové situace, rychlý a efektivní zásah,“ dodal náměstek Fischer.

| TK

Kraj přispěje na protidrogovou prevenci

Olomouc • Pravidla poskytování dotací pro oblast protidrogové prevence na rok 2012 schválila Rada Olomouckého kraje. Až do 18. ledna 2012 si lze o příspěvek požádat. „Dotace mohou získat osoby, jejich činnost má přínos pro obyvatele našeho kraje a které zde poskytují služby a odbornou péči pro uživatele drog,“ uvedl náměstek hejtmána Michael Fischer (ČSSD). Poskytnutá dotace slouží jako další zdroj financování projektů, žadatelé musí zajistit nejméně 70 procent nákladů z jiných zdrojů než z rozpočtu Olomouckého kraje.

| DD

Kraj přispěje na sociální začleňování

Olomoucký kraj • Celkem 3 miliony 250 tisíc korun hodlá Olomoucký kraj v příštím roce rozdělit žadatelům v rámci takzvané podpory aktivit zaměřených na sociální začleňování. Rozhodla o tom Rada Olomouckého kraje, její návrh budou schvalovat zastupitelé v polovině prosince. O peníze mohou žádat neziskové organizace, občanská sdružení či obecně prospěšné společnosti, a to ve třech oblastech. Do podpory prevence kriminality směřuje částka 100 tisíc korun, dalších 150 tisíc korun je určeno na podporu integrace romských komunit. „Třetí oblast, kde mohou zájemci získat finanční příspěvek, je podpora poskytování sociálních služeb, kam poputují 3 miliony korun,“ doplnila náměstkyně hejtmana Yvona Kubjátová (ČSSD). | KK

Kraj udělí ceny za přínos v oblasti kultury

Olomouc • Olomoucký kraj ocení osobnosti, které se v roce 2011 zasloužily o kulturní rozvoj regionu. Návrhy je možno podávat do 10. ledna 2012. Ocenění je udělováno v kategoriích celoživotního přínosu, za výjimečný počín roku v oblasti hudby, výtvarného umění, divadla, literatury filmu, rozhlasu a televize. Dále pak cena za výjimečný počín v oblasti neprofesionální umělecké činnosti a v oblasti ochrany na popularizaci kulturních hodnot. Ocenění získá také osobnost roku. Poslední cenu udělují média. | ZP

Pamatováček obdržel certifikát o kvalitě

Olomouc • Občanské sdružení Pamatováček se sídlem v Olomouci, provozující poradenskou službu a denní stacionář pro osoby trpící Alzheimerovou chorobou, jako první ambulantní zařízení v ČR splnilo koncem letošního října všechna kritéria a obdrželo certifikát Vážka. Ten mohou získat jen nejvyšší kvalitu pracovníků zabývajících se problematikou péče o spoluobčany postižené demencí. Denní stacionář Pamatováček zahájil svou činnost na podzim roku 2009 a dnes ho využívá 20 klientů. | JP

ROZHOVOR MĚSÍCE | RNDr. IVAN KOSATÍK, náměstek hejtmana Olomouckého kraje



Nedávno se některá média snažila poukázat na rychlý růst zadluženosti jednotlivých krajů. Již z prezentovaných údajů bylo zřejmé, že toto téma je na jedné straně zajímavé a vážné, na druhé straně však obtížné na vysvětlení i pochopení. Mnohdy totiž dochází k matení pojmů a srovnávání nesrovnatelného. I proto porovnávání výsledků jednotlivých krajů je mnohdy matoucí, protože nevychází ze stejné metodiky. S otázkami týkajícími se čerpání úvěrů, jejich splácení, a tedy i zadluženosti Olomouckého

Řidiči na R46 využívají nové mimoúrovňové křížení



Střihání pásky se spolu s poslanci a zástupci vedení silnic zúčastnil hejtmán Martin Tesařík.

Foto | MK

Vranovice - Kelčice • Řidičům projíždějícím po rychlostní ko-

munikaci R46 slouží mimoúrovňové křížení u Vranovic - Kelčic.

Napojení na hlavní tah v ceně 33 milionů korun slavnostně

otevřel hejtmán Martin Tesařík (ČSSD) společně se zástupci Poslanecké sněmovny a Ředitelství silnic a dálnic ČR.

Hejtmán Martin Tesařík zdůraznil důležitost změn na komunikaci z Olomouce do Vyškova a vyzval k co nejrychlejšímu návratu nejvyšší povolené rychlosti na 130 kilometrů v hodině. Olomoucký kraj v této věci opakovaně oslovuje Ministerstvo dopravy i Ředitelství silnic a dálnic ČR a snaží se dosáhnout urychlené nápravy současného stavu.

Rychlost na komunikaci byla v polovině letošního srpna kvůli špatnému technickému stavu snížena dopravními značkami na 100 kilometrů v hodině.

Podle posledních informací bude stát v červnu 2012 iniciovat změnu nejvyšší povolené rychlosti na 110 kilometrů v hodině a v říjnu téhož roku pak na původních 130 km/h. | HH

Záchranáři v Konici mají nové výjezdní místo

Konice • Zdravotníci v Konici vyjíždějí z nového výjezdového místa. Nové stanoviště je objekt, který hejtmanství zakoupilo, zrekonstruovalo a pro potřeby zdravotníků upravilo. Pronajaté prostory, kde záchranka dosud sídlila, byly již nevyhovující.

V Konici kromě tohoto výjezdového stanoviště vznikne i heliport. Původním záměrem bylo postavit objekt, který by využí-

vali hasiči i záchranáři. Heliport bude vybudován na pozemku cca 500 m od výjezdového stanoviště záchranné služby, který je ve vlastnictví města. Na samém pozemku by v budoucnu měla vyrůst i základna hasičů. „Bylo to nejrychlejší, nejelegantnější a úsporné řešení,“ řekl 1. náměstek hejtmana Olomouckého kraje Michael Fischer (ČSSD). | KM

V Přerově a Prostějově se rozdávaly tašky na třídění odpadu

Přerov • Tisícovka domácností ve vybraných lokalitách Přerova a Prostějova v uplynulých dnech bezplatně obdržela sadu barevných tašek na třídění odpadu. Vděčí za to pilotnímu projektu, který probíhá v rámci informační kampaně „Jak se točí odpady“, kterou organizuje a financuje Olomoucký kraj a autorizovaná obalová společnost EKO-KOM, a. s. Cílem této aktivity je zejména zvýšení

množství, kvality a čistoty vytríděných odpadů. „Věříme, že barevné tašky budou občany motivovat k aktivnějšímu přístupu ke třídění odpadů. Často jsme se setkávali s názorem, že lidem doma chybí nádoby na třídění jednotlivých druhů odpadů, i to byl jeden z důvodů, proč jsme se rozhodli takovou aktivitu realizovat,“ uvedl náměstek hejtmana Pavel Horák (KDU-ČSL). | MG

Hejtmán se setkal s válečnými veterány



Setkání se zúčastnilo přes 80 veteránů II. světové války a novodobých válečných konfliktů.

Foto | MT

Olomouc • Historicky popáté se v pátek 11. listopadu uskutečnilo ve velkém sále Klášterního Hradiska setkání hejtmana Olomouckého kraje s válečnými veterány. Hejtmán Martin Tesařík (ČSSD) při této příležitosti obdržel z rukou předsedy krajské pobočky Československé obce legionářské Milana Žufy - Kunča pamětní medaili III. stupně jako výraz poděkování za dosavadní spolupráci. Více jak osm desítek veteránů II. světové války i novodobých válečných konfliktů pozdravili

také zástupci Armády ČR. Hejtmán Martin Tesařík ve svém proslovu zdůraznil nutnost připomínat si hrdinství a nasazení statečných lidí. Poděkoval za

ocenění

a zdůraznil, že je zavazuje i do budoucna se tématu válečných veteránů a péče o jejich důstojný život věnovat.

Všichni zúčastnění pak společně zhlédli dokumentární film režiséra Theodora Mojžíše o působení českých jednotek v Afghánistánu.

Druhá polovina slavnostního odpoledne k mezinárodnímu Dni válečných veteránů, který každoročně připadá na tento den, se nesla v atmosféře přátelských setkání a rozhovorů. | TK

VE ZKRATCE

VOLEJTE 150



NEBEZPEČÍ O VÁNOCÍCH A NA SILVESTRA

Abychom se mohli v klidu těšit z vánoční pohody a nedošlo ke zbytečným újmám na zdraví nebo škodám na majetku, DODRŽUJTE TATO ZÁKLADNÍ PRAVIDLA:

- elektrické svíčky a zábavní pyrotechniku nakupujte vždy certifikovanou,
- neopouštějte byt, pokud neuhasiíte zapálenou svíčku,
- dodržujte bezpečnou vzdálenost ohně od hořlavých věcí,
- zkontrolujte si topidla,
- létající balonky štěstí nepouštějte v obytných zónách, za větrného počasí a v blízkosti hořavin,
- pokud se vám situace vymkne kontrole, volejte hasiče prostřednictvím tísňové linky 150 nebo 112. | H25 Olomouckého kraje

Pokračování ze str. 1

Dopravní obslužnost zachováme!

Pokud jsou skutečné ztráty dopravce nižší než poskytnuté zálohy, vrací dopravce přeplatek na účet Olomouckého kraje.

Postupně jsme uskutečnili s dopravci mnoho jednání, aby vynaložené finanční prostředky byly pro Olomoucký kraj co nejnižší a efektivně vynaložené.

Uzavřené „Memorandum o zajištění stabilního financování dopravní obslužnosti veřejnou regionální železniční osobní dopravou“ zaručuje účast státu na provozování železniční osobní dopravy v jednotlivých krajích. Závkem krajů je, že navýšování finanční úhrady z rozpočtu kraje se týká pouze inflace. Stát již v letošním roce na rozdíl od kraje nenavýšoval o inflaci a kraj byl nucen tento rozdíl dopravci kompenzovat i pro příští rok. Což je pro nás o 5 milionů korun navíc. Toto „Memorandum“ se snaží současná vláda neustále zpochybňovat a nedodržovat dohodnuté finanční plnění. Přitom to jsou peníze na úhradu ztrátových regionálních tratí určené pro firmu ČD, a. s., stoprocentně vlastněnou státem.

Mgr. Alois Mačák, MBA

náměstek hejtmana Olomouckého kraje

Jak je to se „zadlužením“ Olomouckého kraje?

ho kraje, jsme se obrátili na ekonomického náměstka hejtmana Olomouckého kraje RNDr. Ivana Kosatíka (ODS).

K čemu pane náměstku Olomoucký kraj používá úvěrové zdroje? Nejedná se o tak zvané „projídaní peněz“? Opravdu kraj nevystačí jen s vlastními příjmy?

O „projídaní“ se v žádném případě nejedná, a to z prostého důvodu, protože veškeré finanční zdroje, které si kraj půjčuje od bank nikdy nepoužil na pokrytí jakýchkoliv provozních výdajů. Veškeré tyto peníze jsou určeny výhradně na investice. Na otázku, proč nestačí i na pokrytí investic pouze vlastní příjmy kraje, je následující odpověď. V situaci, kdy máme možnost čerpat

významné finanční prostředky z dotačních titulů Evropské unie, a to v řádu miliard korun, je nutné zajistit spolufinancování těchto projektů. A na to celkem pochopitelně nestačí vlastní příjmy kraje. Z toho vyplývají tedy jen dvě možná řešení. Bud „ušetřit“ a nečerpat úvěry, ale tím i nezískat ony zmíněné miliardy investic. A nebo zvolit variantu využití dotačních peněz za cenu použití externích finančních zdrojů a jejich postupného splácení. Tuto variantu zvolila Rada i Zastupitelstvo Olomouckého kraje. A to především proto, že nám umožňuje skokově zvýšit úroveň technické infrastruktury našeho regionu (silnice, sociální zařízení, nemocnice, školy, památky). Navíc tato příležitost

se v uvedeném rozsahu určitě nebude opakovat.

Je zadlužení krajů nějak limitováno státem?

Ano. Platí usnesení Vlády ČR o regulaci zadluženosti krajů, které jako rizikovou hranici uvádí zadluženost 30 %. Naše dluhová služba v tuto chvíli představuje částku 1,65 % a v době dočerpání všech zmíněných úvěrů a zahájení jejich splácení se bude pohybovat v rozmezí 3 až 10 %.

Tomu lze jistě rozumět. Nicméně jaké úvěry a v jakém rozsahu Olomoucký kraj tedy čerpá?

Olomoucký kraj vyčerpá úvěr 900 milionů (mil.) Kč od Evropské investiční banky (EIB) na modernizaci silniční sítě v letech 2006–2008. Další smlouva s EIB byla uzavřena na čerpání úvěro-

vého rámce ve výši 3 miliardy (mld.) Kč, prostředky jsou určeny zejména na kofinancování evropských projektů. Z tohoto úvěru bylo zatím vyčerpáno 1,9 mld. Kč. A konečně třetí úvěrová smlouva byla uzavřena s Komerční bankou na částku 700 mil. Kč, s tím, že prostředky jsou určeny výhradně na investice. Dosud bylo čerpáno 456 mil. Kč. Olomoucký kraj tak musí splácet celkově částku 3,2 mld. Kč.

Toto číslo bude čtenářům určitě připadat obrovské. Jaký je k tomu váš komentář?

Souhlasím s vámi, že se jedná o téměř „nepředstavitelnou sumu“. Je třeba ale zároveň dodat některá další fakta. Předně splácení těchto úvěrů je rozloženo do následujících 25 let. Dále všichni

čtenáři nemusí vědět, že roční rozpočet Olomouckého kraje je přibližně 11 miliard korun. To tedy znamená, že v následujících letech budeme průměrně splácet 128 mil. korun ročně, což je 1,2 % ročního rozpočtu kraje. A to je částka realistická, která rozpočet kraje jistě nerozvrátí. Pro představu je to stejné, jako kdyby občan, který pobírá mzdu 20 000 Kč, z ní měl splácet 1,2 %, tedy 240 Kč. A to je jistě představitelná částka. A navíc pořad nesmíme zapomínat na fakt, že díky oněm půjčeným 3,2 mld. Kč se na území kraje uskuteční investice v rozsahu desítek miliard korun. Proto tuto velkou finanční transakci považuji za správné rozhodnutí, které přináší občanům Olomouckého kraje užitek. | MM



Stavba byla zahájena symbolickým poklepnutím.

V domovu pro seniory vyrostle nový pavilon

Olomouc • Olomoucký kraj vybuduje v Domě seniorů Pohoda v Olomouci-Chválkovicích nový pavilon pro 100 klientů. Zároveň zrekonstruuje stravovací provoz. Obě investice dohromady přesáhnou částku 200 milionů korun. Slavnostního zahájení stavby se zúčastnil hejtman Olomouckého kraje Martin Tesařík (ČSSD). „Rekonstrukci stravovacího provozu chceme dokončit do března příštího roku, nový pavilon by pak měl být hotový v červenci roku 2013,“ konstatoval hejtman Tesařík. **JD**

Nominace za práci s lidmi se zdravotním postižením

Olomouc • Olomoucký kraj v příštím roce udělí již posedmě Cenu hejtmana Olomouckého kraje za práci ve prospěch osob se zdravotním postižením. Cena je udělována v souladu s Krajským plánem vyrovnávání příležitostí pro osoby se zdravotním postižením. Je zároveň vyjádřením poděkování za činnost vykonávanou ve prospěch osob se zdravotním postižením, za reprezentaci či za publicistickou činnost.

Loňským vítězem se stala Hana Möšnerová, která získala cenu za poskytování služeb canisterapie v zařízeních sociálních služeb a zdravotnictví.

Nominace na ocenění mohou zasílat občané, spolky, sdružení i právnické subjekty poštou nebo e-mailem. Termín pro podání nominace je 17. února 2012. Další informace, nominační řád a formulář jsou k dispozici na webových stránkách Olomouckého kraje (www.kr-olomoucky.cz) v sekci sociální záležitosti. Návrhy lze adresovat tajemníkovi pracovní skupiny k problematice Krajského plánu vyrovnávání příležitostí pro osoby se zdravotním postižením Zbyňku Vočkovi. E-mail: zbynek.vocka@kr-olomoucky.cz **JDV**



Marie Šimková Foto | Archiv

Vítězství v Ceně kvality

Praha • Paní Marie Šimková, pracovnice v sociálních službách, která je zaměstnaná v Sociálních službách pro seniory, příspěvkové organizaci Olomouc, získala Cenu sympatie v VI. ročníku Ceny kvality v sociální péči za rok 2010. Tento projekt vyhláší každoročně časopis Ošetřovatelská péče. Slavnostní předání udělené ceny se uskutečnilo 9. listopadu v Praze, v prostorách rytířského sálu Senátu Parlamentu ČR. Ocenění předala místopředsedkyně senátu Alena Palečková. **JHL**

Gymnázium Čajkovského získá sportovní halu s venkovním areálem



Na snímku ředitel gymnázia Radek Čapka s fotbalistou a absolventem školy Romanem Hubníkem. Foto | Archiv

Olomouc • Olomoucký kraj vybuduje v areálu olomouckého gymnázia na ulici Čajkovského novou tělocvičnu a sportovní hřiště za více než 60 milionů korun. Stavbu počátkem listopadu slavnostně odstartoval hejtman Olomouckého kraje

a olympijský vítěz ve skoku na lyžích z roku 1968 Jiří Raška. „Gymnázium je sportovně zaměřeno, ovšem jeho vybavení již neodpovídá současným nárokům. Proto jsme se rozhodli naši školu podpořit právě tímto způsobem,“ konstatoval hejt-

man Martin Tesařík (ČSSD). Součástí stavby je také venkovní sportoviště s běžeckou dráhou a sektorem pro skok daleký, samotná hala bude disponovat hledištěm pro dvě stovky diváků, z toho 120 sedících.

„Velké úsilí při prosazování no-

vého sportoviště bylo věnováno jeho parametrům. Měly by vyhovovat nejen škole a hodinám tělesné výchovy, ale i sportovním oddílům, jejich tréninkům a soutěžním utkáním,“ uvedl ředitel gymnázia Radek Čapka. Hlavní hrací prostor bude podle něj splňovat podmínky pro profesionální volejbal, házenou, florbal, košíkovou či futsal.

„Jsem rád, že s tímto přínosem celému městu a jeho mládeži je spojeno právě naše gymnázium. Pohyb a sport patří mezi pozitivní formy trávení volného času a je prevencí patologických jevů,“ doplnil Radek Čapka. Pokud půjdou stavební práce podle plánu, měla by hala začít sloužit sportovním účelům již koncem příštího roku.

Gymnázium Čajkovského v Olomouci navštěvuje 600 studentů, mezi jeho absolventy patří například fotbaloví reprezentanti David Rozehnal, Roman Hubník, David Kobylík, tělocvikářka gymnázia a zároveň jedna z nejlepších českých házenkářek Lucie Fabíková nebo hokejisté Jarda Svoboda a Luboš Korhoň.

JD

Čelechovice na Hané mají novou silnici



Foto | MK

Kraj otevřel zrekonstruovaný průtah Čelechovicemi na Hané.

Čelechovice • Obyvatelům Čelechovic na Hané slouží zrekonstruovaná silnice, kterou nechal opravit Olomoucký kraj. Do rekonstrukce kraj vložil 55 milionů korun, dalších 7 milionů přidal obec na chodníky, vjezdy a ozelenění veřejných prostranství. „Silnice byla vydlážděna před 90 lety, ovšem v poslední době byla komunikace ve špatném stavu. Řidiči a cyklisté se nám raději vyhýbali,“ konstatovala starostka obce Jarmila Stawaritschová.

Podle hejtmana Martina Tesaříka (ČSSD), který společně s vedením obce a zástupci stavebníků silnici slavnostně otevřel, rekonstrukce zlepšila dopravu v obci a přispěje k jejímu dalšímu rozvoji.

„Když jsem tudy před rekonstrukcí projížděl, připadal jsem si jako na tankodromu. Po dnešní prohlídce průtahu Čelechovicemi musím říct, že výsledek je výborný,“ uvedl hejtman Tesařík. **JMK**

RCO láká vánočním jarmarkem



Foto | MP

Výstavu zahájil náměstek hejtmána Ivan Kosatík.

Olomouc • Vánoční atmosférou ožijí 14. prosince od 9 do 18 hodin prostory Regionálního centra v Olomouci. Letos již potřetí se zde koná prodejní výstava ručních výrobků uživatelů příspěvkových organizací Olomouckého kraje.

Na jarmarku si lze zakoupit nejrozumnější zboží z keramiky, prou-

těné košíčky, malované hedvábí, svíčky či vánoční ozdoby. Zkrátka vše, co symbolizuje nadcházející svátky.

„Obdivuji šikovnost a zručnost všech, kteří tyto krásné výrobky zhotovili,“ řekl náměstek hejtmána Ivan Kosatík (ODS), který vánoční jarmark slavnostně zahájil. **JD**

Zvýšení DPH z 10 % na 14 % ovlivní jízdné IDSOK

Olomouc • Olomoucký krajský úřad od března navýší jízdné v Integrovaném dopravním systému Olomouckého kraje (IDSOK). Například cena jednotné jízdenky se zvýší z osmi na devět korun. „Hejtmanství tak reaguje na zvýšení DPH v příštím roce o čtyři procenta. Pokud by ceny nevyšly, celkem 17 dopravců by musel uhradit deset až 13 milionů korun,“ řekl náměstek hejtmána Alois Mačák (ČSSD).

„Jediným důvodem navýšení tarifu byl vzestup DPH v příštím roce z deseti na 14 procent. Byli jsme ale velmi citliví a vstřícní, opravdu jsme kalkulovali jen čtyřprocentní navýšení DPH,“ uvedl náměstek Mačák.



Foto | Archiv

Úprava jízdného je plánována na březen příštího roku.

U dvouzónové jízdenky se cena zvýší ze 14 na 16 korun, u třízónové pak z 20 na 22 korun. Porostou i ceny měsíčních jízdenek. Změny se dotknou všech cestujících, kteří využívají Integrovaný dopravní systém Olomouckého kraje. Výjimkou jsou

lidé bydlící v zóně 71 Olomouc, pro ně zatím jízdné zůstane bez změn. Pokud ale lidé cestují do nebo z této zóny, musí se zvýšením cen počítat.

Na úpravě cen od března příštího roku se Olomoucký kraj ale ještě musí dohodnout s městy

Hranice, Šumperk a Zábřeh. Poslední celoplošné zvýšení jízdného v IDSOK se celoplošně uskutečnilo k 1. dubnu 2009. Olomoucký kraj letos od srpna upravil jízdné pro část cestujících, kteří využívají Integrovaný dopravní systém Olomouckého kraje při cestách do zóny 71 Olomouc. Zóna zahrnuje krajské město a okolní obce.

Olomoucký kraj ročně na dopravní obslužnost přispívá částkou 734 milionů korun, příští rok to bude již zhruba 800 milionů korun. Krajský integrovaný dopravní systém umožňuje lidem možnost přestupovat mezi spoji provozovanými různými dopravci, aniž by si museli kupovat samostatné jízdenky. **JH**

Pacientům slouží nová jednotka dlouhodobé intenzivní péče

Přerov • Zcela novou jednotku dlouhodobé intenzivní péče v říjnu slavnostně otevřela Nemocnice Přerov, člen skupiny AGEL. Moderní jednotka pojme až 10 pacientů a stala se součástí anesteziologicko-resuscitačního oddělení. Jednotka intenzivní péče vznikla rekonstrukcí personální části radiodiagnostického oddělení. Investice do oprav a vybavení špičkovou přístrojovou technikou přišla na více jak 25 milionů korun, přičemž jde v tomto roce o největší investiční akci ve společnosti Středomoravská nemocnice, která kromě Nemocnice Přerov řídí i nemocnice v Prostějově a Šternberku. Pacientům jsou v jednotce dlouhodobé intenzivní péče k dispozici čtyři jednolůžkové a tři dvoulůžkové pokoje vybavené speciálními lůžky a matracemi. Všechna lůžka nové jednotky intenzivní péče jsou pod neustálým dohledem sester, jimž pomáhá také kamerový systém. K dispozici mají moderní techniku zajišťující umělou plicní ventilaci, přesné dávkování léků a výživy. Oddělení má vybavení pro bezpečné polohování pacientů a bezbariérovou koupelnu. Kromě péče lékařské a ošetrovatelské je zde zajištěna i péče rehabilitační a dostupný je i psycholog. Otevření jednotky intenzivní péče v přerovské nemocnici znamená i vytvoření nových pracovních míst. Vedení nemocnice na toto oddělení přijalo 31 nových zaměstnanců včetně dvou lékařů. **JMK**


O nábytek z Mírova je zájem

Mírov, Jesenec • Odsouzení odpykávající si svůj trest ve věznici Mírov vyrábí nábytek pro jednu z příspěvkových organizací řízenou Olomouckým krajem. Podobná spolupráce mezi věznicí a hejtmanstvem by mohla pokračovat i v budoucnu. Do konce letošního roku zhotoví vězni skříně a police pro Domov důchodců v Jesenci. „Sídlíme v objektu starého barokního zámku a potřebujeme kvalitní nábytek na míru. Věznice Mírov splňuje jak kritéria kvality, tak i přijatelné ceny,“ uvedla ředitelka Domova důchodců v Jesenci Zuzana Bratterová. Cena za objednávku je podle ní srovnatelná nebo dokonce nižší než nabízí jiní výrobci. „Věřím, že se podaří tuto spolupráci mezi věznicí a krajem dále rozvinout. Umožní totiž šetřit prostředky za nákup nábytku jednotlivým zařízením, a tedy i jejich zřizovateli, tj. Olomouckému kraji, a finanční prostředky budou zároveň transparentně využity,“ uvedla náměstkyně hejtmána Yvona Kubjátová (ČSSD). **JD**

Linka pro těžké chvíle

Olomouc • Všichni lidé, kteří se cítí osamoceni nebo procházejí těžkou životní situací, se mohou kdykoliv obrátit na Krizové centrum olomoucké Charity. Do centra lze kdykoliv zavolat na 734 435 078 nebo se dohodnout osobně na adrese Wurmovova 5, Olomouc. **JD**

PROVOZNÍ DOBA KÚOK – VÁNOCE 2011		
datum/den	provozní doba	komentář
22. 12. čtvrtek	8:00 – 14:00	beze změny
23. 12. pátek	8:00 – 12:00	zkráceno – běžně do 14:00
27. 12. úterý	8:00 – 14:00	beze změny
28. 12. středa	8:00 – 17:00	beze změny
29. 12. čtvrtek	8:00 – 14:00	beze změny
30. 12. pátek	8:00 – 12:00	zkráceno – běžně do 14:00



INFORMACE O ZÁMĚRU OLOMOUCKÉHO KRAJE ODPRODAT NEMOVITÝ MAJETEK


Olomoucký kraj nabízí k odprodeji tento nemovitý majetek:

– budovu č.e. 112, Dolní Bušínov, rod. rekr. na pozemku parc. č. st. 209, pozemky parc. č. st. 209 zast. pl. o výměře 85 m², parc. č. 762/5 ost. pl. o výměře 103 m² a parc. č. 762/7 trvalý travní porost o výměře 985 m² včetně vrtané studny, vše v k.ú. Dolní Bušínov, obec Zábřeh, se všemi součástmi a příslušenstvím, zejména s trvalými porosty, z vlastnictví Olomouckého kraje, z hospodaření Správy silnic Olomouckého kraje, příspěvkové organizace, za minimální kupní cenu ve výši 620 000,- Kč, když jednotlivé nabídky budou přijímány v uzavřených obálkách. Nabyvatel uhradí veškeré náklady spojené s převodem vlastnického práva a správní poplatek k návrhu na vklad vlastnického práva do katastru nemovitostí.

Cenové nabídky s uvedením případného účelu využití předmětných nemovitostí prosím zašlete nebo osobně doručte v termínu od 28. 11. 2011 do 31. 1. 2012 do 14.00 hod. na adresu: Olomoucký kraj, komise pro majetkoprávní záležitosti, Jeremenkova 40a, 779 11 Olomouc. Nabídku je nutno zaslat ve dvou uzavřených obálkách a v levém horním rohu obálek výrazně uvést slova „neotvírat – cenová nabídka Dolní Bušínov“. Na obálce musí být rovněž uvedena doručovací adresa zájemce. Za včas doručené se považují nabídky, které byly Olomouckému kraji na uvedenou adresu v uvedeném termínu doručeny.

Žádosti, podněty a připomínky k tomuto záměru Olomouckého kraje se přijímají do 31. 1. 2012 do 14.00 hod. na adrese: Krajský úřad Olomouckého kraje, odbor majetkový a právní, Jeremenkova 40a, 779 11 Olomouc.

Doba zveřejnění záměru: od 28. 11. 2011 do 31. 1. 2012



– areál bývalého střediska údržby silnic v Šumperku, a to budovu č.p. 656, Šumperk, rod. dům na pozemku parc. č. st. 833, stavbu bez č.p./č.e. jiná st. na pozemku parc. č. st. 4981, budovu bez č.p./č.e. obč. vyb. na pozemku parc. č. st. 5647, pozemky parc. č. st. 833 zast. pl. o výměře 1 905 m², parc. č. st. 4981 zast. pl. o výměře 412 m², parc. č. st. 5647 zast. pl. o výměře 61 m² a parc. č. 589/1 ost. pl. o výměře 5 835 m², vše v k.ú. a obci Šumperk, se všemi součástmi a příslušenstvím, zejména s dřevěným skladem, boxy na posypový materiál, unimobuňkou, skladem barev, hřištěm, venkovními úpravami, zpevněnými plochami, ovocnými a okrasnými dřevinami, vše z vlastnictví Olomouckého kraje, z hospodaření Správy silnic Olomouckého kraje, příspěvkové organizace, za minimální kupní cenu ve výši 5 900 000,- Kč, když jednotlivé nabídky budou přijímány v uzavřených obálkách. Nabyvatel uhradí veškeré náklady spojené s převodem vlastnického práva a správní poplatek k návrhu na vklad vlastnického práva do katastru nemovitostí.

Cenové nabídky s uvedením případného účelu využití předmětných nemovitostí prosím zašlete nebo osobně doručte v termínu od 28. 11. 2011 do 31. 1. 2012 do 14.00 hod. na adresu: Olomoucký kraj, komise pro majetkoprávní záležitosti, Jeremenkova 40a, 779 11 Olomouc. Nabídku je nutno zaslat ve dvou uzavřených obálkách a v levém horním rohu obálek výrazně uvést slova „neotvírat – cenová nabídka Šumperk“. Na obálce musí být rovněž uvedena doručovací adresa zájemce. Za včas doručené se považují nabídky, které byly Olomouckému kraji na uvedenou adresu v uvedeném termínu doručeny.

Žádosti, podněty a připomínky k tomuto záměru Olomouckého kraje se přijímají do 31. 1. 2012 do 14.00 hod. na adrese: Krajský úřad Olomouckého kraje, odbor majetkový a právní, Jeremenkova 40a, 779 11 Olomouc.

Doba zveřejnění záměru: od 28. 11. 2011 do 31. 1. 2012



– pozemky parc. č. 359/1 zahrada o výměře 2 365 m² a parc. č. 360/2 zahrada o výměře 1 298 m², oba v k.ú. a obci Litovel z vlastnictví Olomouckého kraje, z hospodaření Nových Zámků – poskytovatele sociálních služeb, příspěvkové organizace, za minimální kupní cenu ve výši 2 220 900,- Kč, když jednotlivé nabídky budou přijímány v uzavřených obálkách. Nabyvatel uhradí veškeré náklady spojené s převodem vlastnického práva, a správní poplatek k návrhu na vklad vlastnického práva do katastru nemovitostí.

Cenové nabídky s uvedením případného účelu využití předmětných nemovitostí prosím zašlete nebo osobně doručte v termínu od 28. 11. 2011 do 31. 1. 2012 do 14.00 hod. na adresu: Olomoucký kraj, komise pro majetkoprávní záležitosti, Jeremenkova 40a, 779 11 Olomouc. Nabídku je nutno zaslat ve dvou uzavřených obálkách a v levém horním rohu obálek výrazně uvést slova „neotvírat – cenová nabídka Litovel“. Na obálce musí být rovněž uvedena doručovací adresa zájemce. Za včas doručené se považují nabídky, které byly Olomouckému kraji na uvedenou adresu v uvedeném termínu doručeny.

Žádosti, podněty a připomínky k tomuto záměru Olomouckého kraje se přijímají do 31. 1. 2012 do 14.00 hod. na adrese: Krajský úřad Olomouckého kraje, odbor majetkový a právní, Jeremenkova 40a, 779 11 Olomouc.

Doba zveřejnění záměru: od 28. 11. 2011 do 31. 1. 2012



– budovu č. p. 58, Horní Heřmanice, objekt k bydlení na pozemku parc. č. st. 74 zast. pl. o výměře 79 m², pozemky parc. č. st. 74 zast. pl. o výměře 79 m², parc. č. 139/8 ost. pl. o výměře 140 m² a parc. č. 139/9 orná půda o výměře 68 m², vše v k.ú. Horní Heřmanice u Bernartic, obec Bernartice, se všemi součástmi a příslušenstvím z vlastnictví Olomouckého kraje, z hospodaření Střední odborné školy a Středního odborného učiliště zemědělského, Horní Heřmanice 47. Jednotlivé nabídky budou přijímány v uzavřených obálkách. Nabyvatel uhradí veškeré náklady spojené s převodem vlastnického práva, minimálně ve výši 6 227,- Kč, a správní poplatek k návrhu na vklad vlastnického práva do katastru nemovitostí. Kupní smlouva bude uzavřena současně se smlouvou o zřízení věcného břemene na uložení a provozování vodovodního řadu a kanalizace v předmětných pozemcích. Orientační cena předmětných nemovitostí činí 300 000,- Kč.

Cenové nabídky s uvedením případného účelu využití předmětných nemovitostí prosím zašlete nebo osobně doručte v termínu od 28. 11. 2011 do 31. 1. 2012 do 14.00 hod. na adresu: Olomoucký kraj, komise pro majetkoprávní záležitosti, Jeremenkova 40a, 779 11 Olomouc. Nabídku je nutno zaslat ve dvou uzavřených obálkách a v levém horním rohu obálek výrazně uvést slova „neotvírat – cenová nabídka Horní Heřmanice u Bernartic č. p. 58“. Na obálce musí být rovněž uvedena doručovací adresa zájemce. Za včas doručené se považují nabídky, které byly Olomouckému kraji na uvedenou adresu v uvedeném termínu doručeny.

Žádosti, podněty a připomínky k tomuto záměru Olomouckého kraje se přijímají do 31. 1. 2012 do 14.00 hod. na adrese: Krajský úřad Olomouckého kraje, odbor majetkový a právní, Jeremenkova 40a, 779 11 Olomouc.

Doba zveřejnění záměru: od 28. 11. 2011 do 31. 1. 2012



– budovu č. p. 61, Horní Heřmanice, objekt k bydlení na pozemku parc. č. st. 77 zast. pl. o výměře 79 m², pozemky parc. č. st. 77 zast. pl. o výměře 79 m², parc. č. 139/14 ost. pl. o výměře 131 m² a parc. č. 139/15 orná půda o výměře 67 m², vše v k.ú. Horní Heřmanice u Bernartic, obec Bernartice, se všemi součástmi a příslušenstvím, z vlastnictví Olomouckého kraje, z hospodaření Středního odborného učiliště zemědělského, Horní Heřmanice 47. Jednotlivé nabídky budou přijímány v uzavřených obálkách. Nabyvatel uhradí veškeré náklady spojené s převodem vlastnického práva, minimálně ve výši 6 227,- Kč, a správní poplatek k návrhu na vklad vlastnického práva do katastru nemovitostí. Kupní smlouva bude uzavřena současně se smlouvou o zřízení věcného břemene na uložení a provozování vodovodního řadu a kanalizace v předmětných pozemcích. Orientační cena předmětných nemovitostí činí 300 000,- Kč.

Cenové nabídky s uvedením případného účelu využití předmětných nemovitostí prosím zašlete nebo osobně doručte v termínu od 28. 11. 2011 do 31. 1. 2012 do 14.00 hod. na adresu: Olomoucký kraj, komise pro majetkoprávní záležitosti, Jeremenkova 40a, 779 11 Olomouc. Nabídku je nutno zaslat ve dvou uzavřených obálkách a v levém horním rohu obálek výrazně uvést slova „neotvírat – cenová nabídka Horní Heřmanice u Bernartic č. p. 61“. Na obálce musí být rovněž uvedena doručovací adresa zájemce. Za včas doručené se považují nabídky, které byly Olomouckému kraji na uvedenou adresu v uvedeném termínu doručeny.

Žádosti, podněty a připomínky k tomuto záměru Olomouckého kraje se přijímají do 31. 1. 2012 do 14.00 hod. na adrese: Krajský úřad Olomouckého kraje, odbor majetkový a právní, Jeremenkova 40a, 779 11 Olomouc.

Doba zveřejnění záměru: od 28. 11. 2011 do 31. 1. 2012



* Nabídku vložte nejprve do jedné obálky s označením nabídky a tuto obálku poté vložte do druhé obálky a opět uveďte název nabídky. Pro další jednání v předmětné záležitosti prosím uveďte do nabídky Vaši přesnou adresu a telefonický kontakt, popřípadě e-mailovou adresu. V případě fyzických osob je nutné nabídku doplnit o rodné číslo.

SKLIDILI JSME ZLATO

ČESKÉ PIVO 2011



Lékárny slouží také o svátcích				
Nemocní budou moci i v době sváteční využít služeb pohotovostních lékáren.				
Po dohodě provozovatelů s odborem zdravotnictví Olomouckého kraje byl sestaven rozpis lékárenské péče. Nezbytně nutnou a neodkladnou lékařskou péči o vánočních svátcích bude zajišťovat lékařská služba první pomoci záchranná služba. Ošetření pacienti budou vybaveni potřebnými léky v dávce dostačující do doby, než budou mít lékárny normální provoz. Chronickým pacientům odborníci doporučují, aby si medikamenty obstarali ještě před svátečními dny.				
				
	Den	Prov. doba	Adresa lékárny	Telefon
Olomouc	24. 12.	7:00–14:00	Dr. Max lékárna, Štursova 1124/3, Olomouc	585 207 204
	26. 12.	8:00–18:00		
	25. 12.	8:00–13:00	Lékárna Fakultní nemocnice Olomouc, I. P. Pavlova 6, Olomouc	588 444 395
	24. 12.	8:00–14:00	Globus, Pražská 248/39, Olomouc	585 750 178
	26. 12.	8:30–20:00		
	24. 12.	9:00–14:00	Tesco, Kafkova 8, Olomouc	585 319 689
Přerov	24. 12.	9:00–15:00	Olympia, Olomoucká 90, Velký Týnec	585 150 023
	24. 12.	8:00–18:00	Lékárna U Zlatého hada, Čechova 41, Přerov	581 209 475
	26. 12.	8:00–18:00		
	24. 12.	8:00–14:00	Dr. Max Lékárna, Družstevní ul., Hranice	581 602 144
	26. 12.	8:00–18:00		
	25. 12.	8:00–18:00	Lékárna Sano, Budovatelů 6, Přerov	581 277 956
Prostějov	26. 12.	8:00–18:00	Lékárna U NÁDRAŽÍ, Husova 2, Přerov	581 205 539
	24. 12.	8:00–14:00		
	26. 12.	8:00–18:00	Dr. Max lékárna, Konečná 25, Prostějov	582 400 325
	24. 12.	8:00–14:00		
	26. 12.	8:00–18:00	Dr. Max lékárna, Plumlovská 4210, Prostějov	582 337 383
	24. 12.	8:00–17:00		
Šumperk	25. 12.	8:00–12:00	Lékárna Karlov, Karlov 1, Prostějov	582 342 908
	24. 12.	8:00–14:00	Dr. Max lékárna, Vítězná 2886, Šumperk	583 219 156
	26. 12.	8:00–18:00		
	24. 12.	8:00–14:00	Dr. Max lékárna, Lešetinská, Zábřeh	583 455 514
	26. 12.	8:00–18:00		
	24. 12.	8:00–12:00	Lékárna Palác Schönberg, Langrova 23, Šumperk	583 211 936
Jeseník	24. 12.	8:00–12:00	Krajinská lékárna, Komenského 4, Šumperk	583 214 877
	25. 12.	8:30–11:30		
	24. 12.	8:00–14:00	Dr. Max Lékárna, Fučíkova 3, Jeseník	584 453 048
	26. 12.	8:00–18:00		
	25. 12.	8:00–12:00	Lékárna JESENIA, Fučíkova 238, Jeseník	584 412 030



- největší tuzemský řetězec s potravinami
- více než 650 prodejen po celé ČR
- slevy a akční zboží každý týden
- pravidelné spotřebitelské soutěže o hodnotné ceny
- zboží s vlastní obchodní značkou



MO síť Hruška, jsme tu pro Vás.

Navštivte jednu z našich prodejen v Olomouckém kraji:

Bělkovice, Bernartice, Bílá Lhota, Brantice u Krnova, Černotín, Červenka 286, Česká Ves: Jánského 67, Domašov nad Bystřicí, Hanušovice: Hlavní 332, Horka n./M.: nám.Osvobození 79, Hranice n./M.: tř.1.Máje 1624, Hustopeče n./B.: Rybníček 126, Javorník: Nádražní 334, Jeseník: Masaryk nám.1001, Kožušany Tážaly 84, Leština 4, Libavá: náměstí 214, Lipník n/B.: Náměstí TGM 15, Litovel: Novosadská 516, Přemysla Otakara 750, Palackého 887, Loštice: Hradská 720, Mikulovice: Hlavní 37, Nový Malín 377, Olomouc: Hodolanská 20, Opletalova 1, Tř.Svornosti 57, Dr.Nedvěda 4, Dlouhá 32, P.Přichystala 44, náves Svobody 6, Palonín 28, Písečná: Polská 24, Přerov: Optická 2752, Velká Dílžka 8, Radíkov: Na pevnůstce 101, Rudná p./P.: Stará Rudná 89, Senička 30, Slavětín: Luká 22, Staré město p./S.: nám.Osvobození 20, Štěpánov: Dolní 1, Šternberk: tř. ČSA 23, Uničovská 98, Šumperk: Jindřichov u Šumperka 124, Jeremenkova 21, Vrchlického 25, Čsl. armády 2324/28, nám.Republiky 7, Temenická 4, Uničovská, Uničov: Masarykovo nám. 31, nám.Osvobození 1173, Litovelská 1279, Úvalno 16, Velká Kraš 19, Velký Újezd 65, Vidnava: Hrdinů 37, Mírové náměstí 21, Zábřeh: Kozinova 6, Zlaté Hory: Na Sídlišti, Nádražní 349, Krnovská 222.



**SLOVANSKÉ GYMNAZIUM
OLOMOUC**

DEN OTEVŘENÝCH DVEŘÍ

sobota 14. 1. 2012, 9.00–13.00 hod.

Čtyřleté studium (2 třídy)

Olomouc, tř. Jiřího z Poděbrad 13

Osmileté studium (2 třídy)

Šestileté česko-francouzské studium (1 třída)

Olomouc, Pasteurova 19

www.sgo.cz

tel. 588 501 111

HALA SEDACÍCH SOUPRAV

Hebass

**OLOMOUC – Velká Bystřice, ČSA 564
PROSTĚJOV • Žeranovská 8**

PO - PÁ: 9.00 - 18.00 hod. • SO: 9.00 - 12.00 hod.

**prodej sedacích souprav převážně od českých a slovenských výrobců
výroba sedacích souprav na zakázku**

www.sedackyhebass.cz

Hledáme ke koupi

rodinný dům se zahradou
nebo bývalou
zemědělskou usedlost

tel.: 774 405 644

PF 2012

ŠŤASTNÉ SVÁTKY VÁNOČNÍ
V NOVÉM ROCE HODNĚ ZDRAVÍ,
A SPOKOJENOSTI V PRACOVNÍM
I OSOBNÍM ŽIVOTĚ

creas CREATIVE
SERVICE

Hruška
maloobchodní síť

HEIN Elektro
ZALOŽENO 1991

FGP STUDIO
TISKÁRNA

DOPORUČUJEME



Foto | Zdeněk Kaninský

Expozice čítá osm stovek nerostů. Stálá mineralogická expozice v Javorníku

Javorník • Neobvyklá expozice 800 kusů nerostů ze všech kontinentů světa je k vidění v kulturním domě v Javorníku. Jedná se o soukromou kolekci, která je trvale přístupná veřejnosti. „Vystavena je pouhá třetina mých sběrů, ostatní nerosty jsou uloženy v depozitu a duplikáty slouží jednak k výměně a také k vědeckým výzkumům,“ uvedl majitel sbírky Jaromír Jedlička. Jak dále potvrdil, expozice vznikala v průběhu tří desítek let a neomezila se jen na české či evropské unikáty. „K velkému obohacení sbírky přispěl můj pobyt v USA, Mexiku a Kanadě, kde jsem navštívil řadu nalezišť a také významné burzy na americkém kontinentě,“ konstatoval Jiří Jedlička. Sbírkou je umístěna ve foyer v 1. patře kulturního domu a je součástí stálé expozice tamního muzea, postupně je doplňována a rozšiřována. | JJ

Pamětní místnost Edmunda Husserla

Prostějov • Počátkem listopadu byla v Prostějově slavnostně otevřena Pamětní místnost Edmunda Husserla s trvalou výstavou o jeho životě a díle. „Edmund Husserl se v Prostějově narodil v době, kdy Židé už mohli ghetto opouštět, a jeho osudy už tedy reprezentují novou, svobodnou generaci. Ke svému původu se dokonce ani příliš nehlásil, označoval se za „moravského Němce“ a celou svou kariérou vysokoškolského profesora se snažil přispět k rozvoji ducha německého národa,“ uvedl autor výstavy Ivan Blecha. Husserl se stal jedním z nejvýznamnějších filosofů 20. století, založil tzv. fenomenologii, která je v současnosti bohatě rozvíjena a tvoří protipól k analytické filosofii. „Husserl byl v době normalizace vytěsňen z povědomí širší veřejnosti, protože reprezentoval nežádoucí směr tzv. buržoazní filosofie a protože jeho žákem byl Jan Patočka, významný disident a duchovní otec Charty 77,“ vysvětlil Ivan Blecha. | IB

Muzeum vystavuje kostýmy a rekvizity z pohádkových seriálů



Krásné kostýmy jsou podívanou pro malé i velké návštěvníky muzea.

Foto | MP

Olomouc • Půvabnou princeznu Arabelu s celou královskou rodinou, černokněžníkem Vigem, zlým Rumburakem, mocným Fantomasem a mnoha dalšími postavami z Říše pohádek mohou děti i dospělí obdivovat až do 1. ledna 2012 ve výstavních

prostorách Vlastivědného muzea v Olomouci. Výstava představuje padesát kostýmů jak z první trináctidílné série Arabela, tak ze šestadvacetidílného pokračování Arabela se vrací aneb Rumburak králem Říše pohádek. K vidění jsou také rekvizity z to-

hoto kultovního seriálu, například jediný dodnes zachovaný kouzelný prsten, křišťálová koule, cestovní plášť nebo královská koruna a žezlo. Říše pohádek pro děti i dospělé přenese zájemce mezi kostýmy královské rodiny a čarodějů I.

Litovel Premium se dostalo mezi evropskou pivní špičku



Cenu v Norimberku přebíral ředitel litovelského pivovaru Lumír Hyneček (druhý zleva) se sládkem Petrem Kosteckým (třetí zleva).

Foto | Archiv

Litovel • Vlastnosti litovelského ležáku ocenili pivovarníční experti a degustátoři z celého světa a zařadili ho k evropské špičce mezi ležáky. V degustační soutěži European Beer Star 2011, v kategorii Pilsner Bohemian Style, získal Litovel Premium bronzovou medaili. Jde o další mimořádný úspěch ležáku Litovel, šampiona mezi českými pivy, kterému patří titul České pivo 2011. Co se skrývá za mimořádně úspěšným hodnocením značky

Litovel na národní i mezinárodní úrovni vyjadřuje ředitel pivovaru Lumír Hyneček: „Je to zejména kvalita a jedinečná chuť piva. V době, kdy trh zaplavily chuťově prázdná a nevýrazná europiva, je osobitá charakteristika našeho piva významnou předností, kterou oceňují nejen degustátoři, ale především konzumenti. Do soutěže se přihlásilo 1113 druhů piv, které se utkaly ve 49 kategoriích. | MM

Program Moravského divadla Olomouc

Poř.	Den	Sk.	Hod.	Představení		
3.	út	-	19:00	My Fair Lady	muzikál	SENIORI -30 %
4.	st	-	19:00	Když se zhasne	činohra – divadlo Do Houslí Pardubice	
5.	čt	U	19:00	Arabská noc	činohra	NÁŠ TIP
6.	pá	-	19:00	Jak je důležité mít Filipa	činohra	RODINNÉ DIVADLO
7.	so	X	19:00	Černá komedie	činohra	
8.	ne	NO	14:30	Louskáček	balet	
10.	út	B	19:00	Frida	balet	
11.	st	T	19:00	Nápoj lásky	opera	
12.	čt	D	19:00	Simon Boccanegra	opera	
13.	pá	P	19:00	Don Juan se vrací z války	činohra	PREMIÉRA
15.	ne	RPP	10:00	Tarzan král džungle	balet	
		OPP	14:00	Tarzan král džungle	balet	
16.	po	K	19:00	Don Juan se vrací z války	činohra	NOVINKA
17.	út	-	19:00	Sugar	muzikál	
18.	st	-	19:00	Carmen	opera	NÁŠ TIP
19.	čt	U	19:00	Černá komedie	činohra	
20.	pá	V	19:00	Sen noci svatojánské	balet	
21.	so	ZO	16:00	Markéta Lazarová	činohra	
22.	ne	-	19:00	Slavnostní koncert sólistů a orchestru MDO		
				koncert u příležitosti 20. výročí přijetí názvu Moravské divadlo Olomouc		NÁŠ TIP
23.	po	-	19:00	Nemravná píseň	kabaret – představení za oponou	
24.	út	L	19:00	Arabská noc	činohra	
25.	st	T	19:00	Sen noci svatojánské	balet	
26.	čt	D	19:00	Don Juan se vrací z války	činohra	
27.	pá	-	19:00	Macbeth	balet	SENIORI -30 %
28.	so	-	19:00	Úžasná svatba	činohra	NÁŠ TIP, DERNIÉRA
29.	ne	YO	16:00	Louskáček	balet	
30.	po	A	19:00	Černá komedie	činohra	
31.	út	-	19:00	Edith – vrabčák z předměstí	muzikál	

Aktuální program je k dispozici na www.moravskedivadlo.cz nebo na pokladně MDO, Horní nám. 22, Olomouc, tel.: 585 500 500.

Změna vyhrazena!

VE ZKRATCE

V Zábřehu zahraje skupina Madalen

Zábřeh • Na svatou Lucii, to je v úterý 13. prosince, se v Kato-lickém domě v Zábřehu koná již tradiční vánoční koncert skupiny Madalen, s podtitulem „s vů-ní a chutí vánočního čaje a tóny známých i méně známých ko-led“. Hostem večera bude mo-helnická dětská hudební skupi-na Vodníci. Diváci se mohou tě-šit i na společné vystoupení obou kapel, pravý vánoční čaj i ochut-návku vánočního cukroví. Kon-cert začíná v 18.00 hodin. | PL

Kdo si hraje, nezlobí

Lipník nad Bečvou • Kouzelný dětský svět hraček našich ba-biček a prababiček lze spatřit v galerii Konírna v Lipníku nad Bečvou. K vidění jsou panenky, kočárky, medvídci, pokojíčky a další hračky včetně doplňků z období od konce 19. století po současnost. Otevřeno je denně mimo pondělí, od úterý do pát-ku od 11 do 16 hodin, v sobotu a neděli od 10 do 16 hodin. Na Štědrý den v sobotu 24. pro-since bude expozice uzavřena, zato na Štěpána v pondělí 26. prosince bude mimořádně otevřeno od 10 do 16 hodin. Expozici lze navštívit až do 6. ledna 2012. | BP

Království objektivem občanů Království

Olomoucký kraj • Pod záštitou senátora a hejtmána Ing. Mar-tina Tesaříka pořádal mikro-region Království fotografickou soutěž Království objektivem občanů Království. Čtvrtého ročníku se zúčastnilo 23 fotografií z obcí mikroregio-nu, jejichž snímky byly předsta-veny v polovině listopadu na vernisáži v obci Charvátý. Porota složená z profesionál-ních fotografek Mileny Valuš-kové a Jany Bergové a zástupců starostů mikroregionu vybírala ze 113 fotografií ty nejzdařilejší. V kategorii krajina zvítězil Jan Friesner z Velkého Týnce, na 2. místě se umístila Renata Doleželová z Cisařova a na 3. místě Radek Fňukal z Char-vát-Drahlova. V kategorii lidé si vítěznou cenu odnesla Pavla Malá z Charvát, na 2. místě skončil Jiří Komárek z Krčmaně a 3. místo patří Janu Teimerovi z Brodku u Přerova. Zvláštní ce-nu poroty si odnesl David Šu-tera z Majetína a Cenu zastu-pitelstva obce Charvát získala Bohumila Krčková z Dubu nad Moravou. | MZ

Šumperské muzeum představuje hlínu, z geologického pohledu i jako výrobní materiál

Šumperk • Ve výstavní síni Vlastivědného muzea v Šum-perku mají návštěvníci možnost zhlédnout výstavu z cyklu Člo-věk tvůrce: díl třetí Hlína. Jako jeden z nejstarších materiálů k výrobě předmětů denní potře-by logicky navazuje na přechozí prezentaci dřeva a kamene. V první části expozice se návš-těvníkům představí hlína z geo-logického pohledu, k vidění jsou technicky využívané hlíny z šum-perského regionu. Druhá část výstavy mapuje lidskou činnost související s hlínou a jejím zpra-cováním. „Nejstarší předměty ar-cheologické povahy dokumentují

úplné počátky jejího zpracování, nechybějí loštické poháry, které náš region proslavily v různých zemích Evropy. Nechybí ani lido-vá hrnčína, která je instalovaná v hrnčířské dílně. Dále jsou pre-zentovány technologicky dokona-lejší výrobky z hlíny, a to zejména fajáns, kamenina a porcelán. Z fajánsových výrobků je vysta-ven i náš nejvzácnější předmět albarello, které bylo vyrobeno v habánské dílně ve Staré Břela-vi asi kolem roku 1615,“ řekla etnografka šumperského muzea Mária Kudelová. Z hlíny se však nevyráběly pouze nádoby. Lidé ji odpradána po-



Děti i rodiče měli možnost vyzkoušet si své dovednosti v hrnčířských dílnách šumperského muzea.

Foto | Archiv

užívali ke stavbě příbytků, nej-dříve k vymazávání proutěných konstrukcí domů a později k vý-robě nepálených cihel, tzv. vep-řovic, i cihel pálených. „Vystave-ny jsou cihly vyrobené v našem regionu a opatřené značkou vý-robce, pocházejí ze sbírek sou-kromého sběratele Petra Vond-ráka,“ uvedla Mária Kudelová. Mezi technickou a stavební ke-ramiku patří podle ní speciální produkce kamnářská. Kamna se totiž jako topná zařízení rozšířila do střední Evropy ze západu počátkem 13. století a nahradila otevřená ohniště a krby. Návš-těvníci výstavy mohou vidět prv-

ní kachle jednoduchého nádob-kovitěho tvaru i kachle se zdo-benou čelní stranou včetně pro-dukce místní továrny na kachlo-vá kamna Franze Rollepatze. Expozice prezentuje zejména sbírky Vlastivědného muzea v Šumperku a jeho poboček, z nich zejména sbírkový fond Havelkova muzea v Lošticích, které byly až do konce 19. století významným hrnčířským cent-relem regionu. Výstava potrvá do 29. ledna 2012. Po kameni, dře-vu a hlíně se mohou návštěvníci v roce 2012 těšit na pokračování cyklu, ve kterém bude muzeum prezentovat kov. | PK

■ STALO SE

Přerovští veslaři sbírali medaile na trenažérech

Přerov • První kolo Českého poháru ve veslování na trenažérech hostila sportovní hala Spartaku Přerov. Výhody domácího prostředí dokonale využili přerovští veslaři.

V kategorii dorostenek zajela osobní rekord domácí Pavlína Zapletalová a zvítězila. Juniorům dominovala také přerovská veslařka Alexandra Vařeková. V ženské kategorii chyběla domácí špička a toho využila další zástupkyně pořadajícího oddílu Michaela Valentová.

Oproti tomu v mužské kategorii na Hané závodilo několik reprezentantů. V lehkých vahách zvítězil Ondřej Vetešník, který svedl vyrovnanou bitvu se svými reprezentačními kolegy Janem Vetešníkem, Jiřím Kopáčem a Miroslavem Vrástilem.

Hlavní mužskou kategorii s dvousekundovým náskokem vyhrál Václav Zitta ze Slavie Praha. | PL

Šumvald hostil Velkou cenu Olomouckého kraje ve střelbě

Šumvald • Velkou cenu Olomouckého kraje ve střelbě ze vzduchových zbraní hostila víceúčelová hala v Šumvaldě. Pořadatelé evidovali 101 startů, když někteří závodníci střelili ve více disciplínách. Velké ceny se zúčastnilo 25 klubů z celé ČR. Cenu rozhodčích získal Jakub Andrlé z Horního Benešova v kategorii VzPi žáci do 12 let.

Kategorií bylo jedenáct od žactva až po reprezentaci ČR. Výsledky: Chlapci do 12 let VzPu30: 1. Hájek (Uherský Ostroh) 298 bodů, dívky do 12 let VzPu30: 1. Ilková (Uherský Ostroh) 298, žactvo do 14 let VzPu30: 1. Beneš (SSK Temenice) 300, junioři VzPu60: 1. Bartoněk (Rapid Plzeň) 586, juniorky VzPu40: 1. Polášek (SSK Manušice) 364, junioři VzPi60: 1. Dubový (Dukla Plzeň) 574, juniorky VzPi40: 1. Krykorková (Astra Bruntál) 381, VzPi60 SH1: 1. Gronský (Elán Olomouc) 526, starší dorost VzPi40: 1. Blahoudek (SSK Temenice) 366, mladší dorost VzPi40: 1. Kostelný (SSK Poličná) 366, žáci do 12 let VzPi40: 1. Harrer (Hradec nad Moravicí). | MP

Memoriál Pavla Romana přilákal pět desítek párů

Olomouc • Na padesát párů z patnácti zemí startovalo ve čtyřech kategoriích na sedmáctém ročníku Memoriálu Pavla Romana v tancích na leď. Olomoucké závody vyhrála maďarská dvojice Zsuzsanna Nagy, Mate Fejes s minimálním náskokem před českými reprezentanty Gabrielou Kubovou, Dmitryem Kiselevem. Memoriál byl velmi vyrovnaný. Rozdíl na prvním a druhém místě činil pouze 0,65 bodu.

„Úroveň závodu byla velmi dobrá,“ pochvalovala si jednatelka pořadajícího klubu Monika Konečná. | KL

Prostějovský tenis prožil historicky nejúspěšnější rok

Prostějov • Nejúspěšnější rok ve své historii prožil letos prostějovský tenis. Petra Kvitová vyhrála legendární Wimbledon, Fed Cup a na závěr sezony i Turnaj mistryň. Tomáš Berdych zakončil sezonu v žebříčku ATP na výborném sedmém místě. Vyhrál turnaj v Pekingu a na Turnaji mistrů postoupil do semifinále.

Vynikající úspěchy připadly zrovna na 111. výročí prostějovského klubu, kteří se symbolicky slavilo 11. 11. 2011 v sále městského divadla. „Každá jednička výročí má svůj význam. Ta první znamená, že je to nejlepší klub v České republice. Druhá, že je to nejlepší klub v Evropě. A třetí, podíváme-li se na Petru Kvitovou a Tomáše Berdycha, že je to momentálně nejlepší tenisový klub na světě,“ chválil prezident Českého tenisového svazu Ivo Kaderka.

Především Petra Kvitová má za sebou životní sezonu. Jednadvaacetiletá rodačka z Fulneku dokázala vyhrát Wimbledon, Fed Cup a Turnaj mistryň, což se před ní podařilo jen legendám bílého sportu Martině Navrátilové a Lindsay Davenportové. „Něco jsem o tom četla. Je to krásné, ale hlavní je soustředit se na příští rok a nezaobírat se



Petra Kvitová

tím, co se stalo,“ nechce usnout na vavřínech.

Sama si nejvíc cení trimfu na londýnské trávě. „Ve Wimbledonu jsem vůbec poprvé zažila takové vítězství. Zůstane to pro mě navždy tím nejsilnějším zážitkem. To nemůže nic přebít. Masters neberu tak úplně jako turnaj, je v hodně věcech zvláštní,“ porovnávala.

Kvitová se na konci roku posunula na post světové dvojky a mnozí odborníci tvrdí, že se brzy dostane do čela žebříčku

WTA. „Tohle já neřeším, to je budoucnost. Není to můj hlavní cíl. Umístění v žebříčku si nikdy nedávám za cíl. Ještě je toho hodně, v čem se musím zlepšit. Mám hodně rezerv,“ tvrdí. Také Tomáš Berdych povedenou sezonu zakončil na Turnaji mistrů, kde dokráčel do semifinále. Tam nestačil na Francouze Tsongu. Do utkání však nastupoval s teplotou. „Necítím jsem se dobře, už od rána jsem byl dost rozlámaný. Vzal jsem si prášky a s tím se těžko hraje,“ přiznal.

Foto | Archiv

| MP

Olomoučtí in-line hokejisté startovali na evropském poháru



Olomoučtí in-line hokejisté dosáhli na bronz.

Foto | Archiv

Olomouc • Třetí místo obsadili v kvalifikačním turnaji evropského poháru ve francouzském Rethelu olomoučtí in-line hokejisté. Eagles si tak zajistili postup do finále B prestižní soutěže.

Olomoučtí in-line hokejisté jednoznačně porazili Brusel 11:1 a Frankfurt 10:3, ale těsně podlehli francouzským týmům Villeneuve 2:4 a Rethel 2:3. | MK

Mohelničtí karatisté získali devět medailí

Mohelnice • Na mistrovství ČR Czechian karate association se dařilo mohelnickým závodníkům. Soutěž byla určena pouze pro karatisty s modrým a vyšším páskem. Mohelnický oddíl Izumi reprezentovalo sedm dětí a jeden dospělý. Děti byly velmi úspěšné a přivezly devět medailí.

Výsledky: Kata chlapci: 11-12 let, 2. místo Lubomír Juříček, Kumite chlapci: 13-14 let, 3. místo Adam Nakládal, Kata hoši: 17-18 let, 2. místo Stanislav Pokorný, Kumite dívky: 11-12 let, 1. místo Tereza Havlíčková, 3. místo Dominika Šmirgová, Kumite dívky: 13-14



Foto | Archiv

Karatisté si přivezli 9 medailí.

let, 1. místo Eliška Nakládalová, Kata dívky: 11-13 let, 1. místo Tereza Havlíčková, 3. místo Klára Růžicková, Kata dívky 14-15 let, 3. místo Eliška Nakládalová. | KM

Olomoucká capoeira zaznamenala medailové úspěchy doma i v zahraničí

Olomouc • Na mistrovství republiky se prosadili členové olomouckého klubu Vem camarã capoeira. Zástupci olomouckého týmu startovali i na mistrovství Evropy.

V kategorii D (šedý a šedo-žlutý pásek) se na 19.-20. místě umístila Karolína Čadílková a 22. příčku obsadila Lucie Pniaczková. Do vítězné osmičky v kategorii D postoupili hned čtyři olomoučtí závodníci.

Na 5.-6. místě se umístil Pavel Čadílek a Jiří Honzák, 4. místo obsadila Zuzana Bordováčová a na medaili si sáhla Radka Mikešová, jež získala bronz. První místo obsadil výborný capoeirista z Pardubic Vít Holoubek. V kategorii C (žlutý a žluto-oranžový pásek) postoupil na



Olomoucký klub Vem camarã capoeira

mistrovství Evropy Miroslav Grohmann z 9. místa a Milan Korba z 10.-11. místa. Vítězem této kategorie se stal František

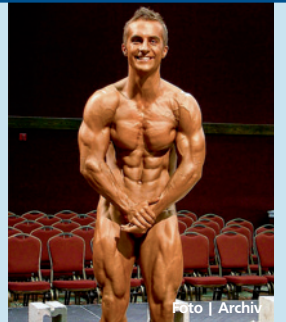
Foto | Archiv

Folprecht z Mladé Boleslavi. V kategorii B (oranžový a oranžovo-modrý pásek) zůstal těsně pod bronzem Marek Korba

a vítězství patřilo Petru Švédovi z Liberce. Mistrovství Evropy se konalo v Liberci. Celkem startovalo sedmdesát závodníků.

Vítěznou osmičku kategorie D doprovázeli tři olomoučtí capoeiristé, a to bronzová Zuzana Bordováčová, šestý Pavel Čadílek a sedmá Radka Mikešová. Jiří Honzák se umístil na 15.-16. místě. První místo obsadil Vít Holoubek z Pardubic.

V kategorii C byl Miroslav Grohmann šestnáctý a první místo obsadila Veronika Mechurová ze Slovenska. V kategorii B zvítězil Rakušan Patrick Moser a nejvyšší kategorii A vyhrál prezident České asociace Vem camarã capoeira Tomáš Zimmer. | JS



Jan Páleníček

Páleníček ovládl Natural Olympia

Přerov • Na prestižních soutěžích federace INBA v naturální kulturistice se prosadili členové SK Fitness AVE Přerov. Jan Páleníček vybojoval jednu zlatou a dvě stříbrné medaile a Lucie Čapková skončila dvakrát druhá.

Ještě před Natural Olympia startovali na závodech v Los Angeles, kde skončili druzí. Páleníček na Olympii již nestartoval v juniorech, ale ani v mužské kategorii se neztratil. V Open Men Medium skončil druhý. Ve své parádní disciplíně fitness pak nenašel přemožitele. Čapková brala stříbro v kategorii Bikiny Profi. | PL

Škorpioni se na Prague Open neztratili

Olomouc • Deset medailí na devátém ročníku Prague Open vybojovali členové olomouckého klubu taekwondo Scorpions. Na mezinárodním turnaji přitom startovalo přes tři stovky závodníků.

I přes smutnou událost, kterou byl nečekaný a náhlý odchod předsedy klubu Miroslava Vyhnánka, se olomoučtí taekwondisté rozhodli zúčastnit se tradiční akce. Do svých výkonů dali to nejlepší, co se kdy naučili, aby tak zúročili jeho dlouholetou práci. Nakonec na jeho počest vybojovali 4 zlaté, 4 stříbrné a 2 bronzové medaile. V kategorii nejmenších, trpasličí B do 27 kg, vybojoval stříbrnou medaili Matěj Šmelko, který dva své soupeře porazil bez větších potíží 6:1 a 12:4. V boji o zlato rozhodovali až rozhodčí a jako lepšího vyhodnotili jeho soupeře.

V kategorii žáků B podal výborný výkon v prvním boji Filip Hrdlička. Na dalšího soupeře již nestačil a umístil se na druhém místě. Bronz si přivezl také Ondřej Prečan.

Kadety zastupoval Daniel Dostál (do 61 kg), člen reprezentace ČR, který oba soupeře z Polska vyprovodil vysokým skóre 24:10 a 15:1 a vybojoval zlato. V kategorii kadetů B do 37 kg bojoval Marek Vysloužil, soupeři nedal nic zadarmo a bral zlato.

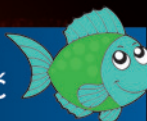
Velmi úspěšné byly juniorky Aneta Nekoksová a Kateřina Čubová. Ta svou soupeřku krásnou technikou na hlavu vyřadila hned v prvním kole. Obě si dovezly zlaté medaile. V kategorii juniorů A do 59 kg vybojoval stříbro Eduard Zeleň, člen reprezentace.

Také v kategorii seniorů měli Škorpioni své zástupce. Ani ti se neztratili. Pavel Nekoxa v ne rovném boji s Jakubem Štastným, který je členem reprezentačního týmu ČR, nakonec podlehl a skončil na krásném druhém místě. Bronz vybojoval Duc Nguyen Anh. | MP

Společnost T.S.BOHEMIA a.s. doporučuje operační systém Windows® 7 Home Premium

BARBONE W EAGLE FIVE

+ vánoční kapřík 300Kč



NEJNOVĚJŠÍ ARCHITEKTURA
procesoru Intel Core i5



GRAFICKÝ VÝKON
pro nejnovější hry i FullHD video



**PROPRACOVANÝ SYSTÉM
CHLAZENÍ** - 250mm boční velmi
tichý ventilátor s regulací otáček



BARBONE

BARBONE W EAGLE 5

Herní počítač s excelentním výkonem i pro nejnovější hry!

19.096,- bez DPH

22.990,-
vč DPH, RP a AF

Windows 7
Home Premium

Microsoft

Srdcem počítače se stal výkonný čtyřjádrový procesor Intel Core i5-2500k, který pracuje na frekvenci 3,3GHz a v případě potřeby dokáže navýšit výkon o dalších 400MHz! Grafický výkon je zajištěn grafickou kartou NVIDIA GeForce GTX 560. Rychlost a stabilitu této konfigurace zajišťuje prověřená základní deska Gigabyte, která vám do budoucna skýtá možnosti dalších vylepšení. Počítač je osazen do prověřené a velmi dobře odvětrávané skříně SHARKOON Rebel 9 s tichým 25cm ventilátorem umístěným na bočnici skříně.

Konfigurace: Intel Core i5 2500k 3,30GHz; 8GB RAM DDR3; HDD: 500 GB; grafika: NVIDIA GeForce GTX 560, 1GB; Windows 7 Home Premium.
Objednávací kód: 9506627

Změna cen vyhrazena. Nabídka platná do vyprodání zásob. Počítače jsou bez monitoru.



Vaše nejbližší pobočka:

T.S.BOHEMIA a.s.
Sladovní 103/3, Olomouc
GPS: 49°36'14.039"N,
17°16'36.839"E

Kontakty:

E-mail: obchod@tsbohemia.cz
Tel.: 585 157 488
WWW.TSBOHEMIA.CZ

T.S. BOHEMIA
VÁŠ RODINNÝ ELEKTROMARKET

Kamenné obchody: Olomouc, Brno, Zlín, Uherské Hradiště, Znojmo, Opava, Liberec, Jihlava, Hradec Králové, Praha, Kladno, Břeclav