



## Letecké muzeum přivítalo první návštěvníky

Více AKTUALITY | str. 2

## RegioJet a dopravní obslužnost

Více ZPRAVODAJSTVÍ | str. 3

## Císařská garda verbuje nové vojáky

Více KULTURA | str. 6

### ■ NA ÚVOD



Vážení občané, jarní počasí již plnou silou působí na přírodu a věřím, že pozitivně ovlivňuje i naše konání. V tomto období se každoročně zvyšuje aktivita i v kulturní oblasti. V dubnu proběhl Academia film Olomouc a jarní část květinové výstavy Flora, na květen je připraven další ročník divadelního festivalu pod názvem Divadelní Flora a ve výčtu bych mohl pokračovat na mnoha dalších řádcích. Rád bych však upřel vaši pozornost na několik významných aktivit, které jsou pořádány v našem kraji ve spolupráci s Folklorním sdružením ČR a nad nimiž převzal záštitu hejtmán Olomouckého kraje. V termálních lázních Velké Losiny se 14.–16. května koná finále celostátní dětské soutěže ve zpěvu lidových písní Zpěváček 2010. O titulu Zpěváčka bude soutěžit 50 vítězů regionálních kol.

Folklorní festival „V zámku a podzámčí“ se uskuteční v Přerově už počtvrté v prostoru Horního náměstí ve dnech 18.–19. 6. Záměrem organizátorů je představit folklór okrajových etnografických oblastí ležících mezi Valašskem, Lašskem a Kopanicemi. Velmi bohatý a různorodý program slibuje jubilejní 20. Mezinárodní folklorní festival v Šumperku, který se bude konat od 18.–23. 8. Navíc tento festival bude letos zařazen do kategorie špičkových folklorních festivalů C.I.O.F.F. Hanácký rok ve Velké Bystřici je „seriál“ tematických zvykových pořadů, jeho součástí je festival Lidový rok 2010 v měsíci září. Na závěr chci zmínit ještě Prostějovské hanácké slavnosti. Tento výčet je jen malým zlomkem z mnoha dalších aktivit, které v našem regionu pořádají folklorní soubory a obce. Rád bych jim touto cestou poděkoval za jejich činnost, kterou přispívají k udržování a rozvíjení lidových tradic, a popřál mnoho spokojených návštěvníků z domova i zahraničí.

Mgr. Radovan Rašák  
náměstek hejtmána  
Olomouckého kraje

## Kraj předal hasičům dva nové automobily pro Přerovsko a Jesenicko



Klíče od vozidel převzal ředitel hasičského záchraně sboru Olomouckého kraje Karel Kolář od hejtmána Martina Tesaříka a školáka Martina Palmy. Foto | DP

Olomouc • Olomoucký kraj symbolicky předal hasičskému záchraně sboru dva nové automobilové nosiče kontejnerů. Při této příležitosti ocenil za záchranu lidského života hejtmán Martin Tesařík (ČSSD) školáka Martina Palmy, vítěze hasičské ankety.

Kontejnerové nosiče budou umístěny v požárních stanicích v Přerově a Jeseníku. Kraj na ně přispěl částkou přes pět milionů korun. Hasičský záchraně sbor získal kontejnerový nosič MAN 4x4 v hodnotě 2 799 tisíc korun, na který kraj přispěl sumou 2 700 tisíc, a kontejnerový nosič

MAN 4x2 v hodnotě 2 350 tisíc, jenž kraj financoval celý. Vozidla budou sloužit k přepravě speciálních kontejnerů využívaných například při likvidaci chemických a ekologických havárií. Olomoucký kraj dlouhodobě přispívá složkám integrovaného záchraně systému na inves-

tice do techniky a vybavení. Z loňského krajského rozpočtu byly podpořeny právě kontejnerové nosiče pro hasičských záchraně sbor částkou pět milionů korun, dále pak ochranné oděvy pro zdravotnickou záchranou službu za 1,5 milionu korun a osobní ochranné pomůcky pořádkové jednotky policie za 1,5 milionu korun. Hejtmán Martin Tesařík ocenil školáka Martina Palmy za jeho loňskou záchranu dětského života a poděkoval mu za jeho statečný čin. Dvanáctiletý Martin Palma se stal vítězem ankety Dětský čin Olomouckého kraje za rok 2009. Jako výraz poděkování si ze setkání s hejtmánem odnesl dárky v podobě hudebního přehrávače a mobilního telefonu. Anketu Dětský čin Olomouckého kraje vyhlašuje hasičský záchraně sbor. Cena je letos udělována počtvrté. Hasiči jejího laureáta vybírají z dětí, které zachránily něčí život, případně svým jednáním zabránily velkým materiálním škodám nebo škodám na životním prostředí. | 111

## VETERAN ARENA láká návštěvníky na poklady z prvorepublikového období

Olomouc • Největší veřejně přístupné muzeum historických automobilů v republice VETERAN ARENA se v sobotu 15. května otevřelo v Olomouci veřejnosti. Návštěvníci najdou na ploše 2 200 metrů čtverečních okolo stovky nablýskaných exponátů. Mezi nimi je například továrnícká limuzína, kterou používala rodina hudebního skladatele Leoše Janáčka nebo tatra, s níž jezdil někdejší ministr zemědělství Josef Lux. „Zájemci se mohou těšit na unikátní historické exponáty převážně z prvorepublikové éry. Najdou zde například model TATRY 75 Sport, který byl vyroben pouze v počtu tří kusů. Jeden z nich měl k dispozici významný český herec a režisér Hugo Haas,“ uvedl ředitel muzea Lubomír Pešák. Za zhlédnutí stojí podle něj rovněž tři desítky motocyklů JAWA, PRAGA a ČZ. Raritu sbírky představuje JAWA 500 OHV se sidecarem, který byl jedním z nejlepších strojů postavených v tzv. Janěčkově továrně. Fanoušky nákladních historických aut jistě potěší i originální tříkolka TATRA 49 nebo TATRA 13 val-



Hejtmán Martin Tesařík neodolal a usedl za volant závodní TATRY Z-18. Foto | DP

ník. „Návštěvníci u nás mohou nahlédnout do předválečné automobilové dílny, a pokud chtějí zjistit, jak fungovaly původní čerpací stanice za první republiky, mají jedinečnou příležitost,“ doplnil ředitel. Za velký přínos označil otevření muzea hejtmán Martin Tesařík (ČSSD). „Je to další střípek do mozaiky příležitostí pro návštěvu Olomouce a Olomouckého kraje. Kloube se zde láska k technice s úctou k tomu, co uměli

naši předci vyrobit a co se podařilo zachránit,“ uvedl hejtmán Tesařík. Součástí muzea je nově otevřená Galerie umění, v níž lze obdivovat stovku obrazů významného olomouckého malíře Slavojce Kovářika. V nejbližší době ji doplní expozice s prozatímním pracovním názvem Mařákovci. „Náklady na stavbu a vybavení muzea bez vystavených exponátů dosáhly více než 35 milionů korun, roční provoz lze odhad-

nout na pět milionů korun. Na vybavení jsme opravdu nešetřili, a tak předpokládáných padesát tisíc návštěvníků ročně bude moci využít interaktivního zařízení, které jim o daných modelech zábavnou formou zobrazí maximum informací,“ řekl Petr Schrom, ředitel firmy T. S. Bohemia, která muzeum provozuje. VETERAN ARENA je umístěna v areálu T. S. Bohemia na ulici Sladovní. Otevřeno je denně kromě pondělí od 10 do 17 hod. | 112

### ■ UDÁLOSTI

#### Zástupci Vojvodiny představili investiční příležitosti v Srbsku

Možnosti podnikání v oblasti Balkánu představil v minulých dnech Olomoucký kraj spolu se zástupci Vojvodiny v rámci akce „Kulatý stůl – příležitosti v Srbsku“. Letošní ročník zaujal více než dvě desítky regionálních podnikatelů zejména praktickými zkušenostmi firem, které v Srbsku působí. Představeny byly také konkrétní investiční akce. Příležitost k vzájemnému obohacení vidí v širší spolupráci se Srbskem i náměstek hejtmána Pavel Horák (KDU-ČSL). „Vzájemná výměna zkušeností může obě strany jen obohatit,“ zdůraznil náměstek. | 110

#### Kraje chtějí spolupracovat v oblasti vzdělávání

Olomouc • Olomoucký kraj se připojí k projektu majícímu za cíl vzdělávání špičkových odborníků v oblasti ekonomie, práva a řízení. Rada Olomouckého kraje v minulých dnech schválila přistoupení regionu ke společnému memorandu moravských krajů deklarujícímu vytvoření vzdělávací instituce Moravian Business School. „Do projektu se zapojí Masarykova univerzita v Brně, Vysoké učení technické v Brně, olomoucká Univerzita Palackého, Vysoká škola báňská v Ostravě a Univerzita Tomáše Bati ve Zlíně,“ uvedl náměstek hejtmána Pavel Sekanina (ODS). Memorandum počítá se spoluprací Olomouckého, Zlínského, Jihomoravského a Moravskoslezského kraje i Vysočiny a hospodářských komor uvedených regionů. | 114

#### Domov by se mohl rozšířit o další pavilón

Radkova Lhota • Olomoucký kraj zvažuje možnost rozšířit Domov pro seniory v Radkově Lhotě na Přerovsku o další pavilón. Záměrem se v minulých dnech zabývala Rada Olomouckého kraje, která schválila další přípravu této investiční akce. „Nová stavba by přinesla 80 lůžek určených pro klienty postižené Alzheimerovou chorobou,“ uvedla náměstkyně hejtmána Olomouckého kraje Yvona Kubjátová (ČSSD). Nový pavilón by měl vzniknout v současném areálu domova pro seniory, jehož celková kapacita by tak přesáhla 200 lůžek. Podle Yvony Kubjátové by se tak podařilo realizovat část záměru mít alespoň jedno zařízení pro nemocné s Alzheimerovou chorobou v každém okrese Olomouckého kraje. | 111





### Martin se stal hrdinou okamžiku

**Olomouc** • Na loňský červenec nerad vzpomíná dvanáctiletý Martin Palma z Prostějova. V bazénu prostějovského aquaparku se zachoval jako zkušební záchranář, když si všiml tonoucího se chlapce a vytáhl ho z vody. „Šel jsem se podívat, jestli nejsou v bazénu nějací spolužáci. V tom jsem spatřil malého kluka, který měl otevřené oči a pusou a vycházel z něj bubliny. Nejdřív jsem si myslel, že se potápí, ale všiml jsem si, že má nějak divně vyvrácené tělo. Vůbec jsem se nerozmýšlel a skočil pro něj,“ popisuje příběh hrdina. Topicí se tělo pětiletého klučiny uchopil za pas a vytáhl nad hladinu. Z vody oběma pomohl jeden z návštěvníků aquaparku, který bezvládné tělo odnesl plavčíkům. „Jsme na něj moc pyšní. Martin byl úplně vyřízený, myslel si, že je chlapec mrtvý,“ konstatovala maminka Petra Palmová. Klučina byl ošetřen plavčíky a ještě před příjezdem záchranky komunikoval s okolím. Nebýt Martina, topícího se chlapce by si zřejmě nikdo nevšiml. **JD**

### Najít zákazníka nebylo nikdy tak snadné

**Olomoucký kraj** • Firmy na Olomoucku stále více využívají služeb Evropské databanky. Zejména pokud jde o internetové služby, díky kterým se firmy mohou prezentovat. „Naše služby stojí na těchto základních pilířích. Jsou to telefonní služby na čísle 14000, kde poskytujeme informace o firmách, dále internetové prezentace 250 tisíc českých firem na [www.edb.cz](http://www.edb.cz) a také sekce nabídek, internetových inzerátů, kde je možné nabízet cokoli, co se týká firmy, její činnosti či produktu. Dohledání pro vhodného příjemce je pak mnohem snazší přes vyhledávač Google. Dále se jedná o zahraniční prezentace v angličtině a v němčině. Stěžejním pilířem jsou také marketingové informace z databáze českých i zahraničních firem,“ uvedla manažerka Evropské databanky Hana Zítková. Sběr, třídění a aktualizace firemních informací včetně distribuce je pro nás prioritou. „Loni bylo z našeho webu stáhnuto přes 16 milionů záznamů firem. Naši klienti mohou využít funkci direct mailing, což je možnost obelst vybrané firmy svým požadavkem prostřednictvím Evropské databanky,“ doplnila manažerka. Dále uvedla, že firmy dnes sice zvažují své investice do reklamy, ale zároveň si uvědomují, že řízení „dobrý výrobek se prodá sám“ platí pouze za předpokladu, že je dobře vidět a je o něm slyšet. **PLACENÁ REKLAMA**

# Letecké muzeum v Olomouci-Neředíně přivítalo první návštěvníky

**Olomouc** • Nové Letecké muzeum v areálu letiště v Olomouci-Neředíně oficiálně otevřeli v květnu nadšenci a fandové letectví sdružení v 1. letecký školní pluk. Hned první den ho navštívilo 1300 lidí.

V hale bývalých kasáren sovětské armády najdou milovníci československé letecké techniky a školního letectví skutečné poklady. Od letounů, motorů a padáků až po simulátory, trenažéry či katapultážní sedačky. Mimo kompletní kabiny letounu MiG-21 MFN, kterých bylo v republice pouze šest kusů, je k vidění i motor z vrtulníku MI 8 a jeho řez. „Raritou je, že pochází z havarovaného vrtulníku, v němž se v 80. letech zabila manželka někdejšího prezidenta Gustava Husáka,“ uvedl člen sdružení Robert Roubalík.

V muzejní expozici lze dále spatřit MiG-21. Při komentované prohlídce se zájemci mj. doví, že dosahoval rychlosti až 2 500 km za hodinu a vyráběl se licenčně v 60. letech v někdejším Československu. „Mezi nejceněnější exponát, který se nyní snažíme restaurovat, náleží MiG-15 neboli létající laboratoř. V 70. letech se na něm zkoušela první vystřelovací sedačka VS1-BRI. Je jedním ze dvou zachovaných exemplářů sovětských strojů, třetí havaroval se zkušebním a zalétávacím pilotem Rudolfem Duchoněm. Zahynul právě při testování vystřelovacího sedadla.



Muzeum vybudovali členové občanského sdružení 1. letecký školní pluk.

Paradoxem je, že kdyby seděl na tehdy zkoušené sedačce naši výrobky, tak by se zachránil,“ informoval Roubalík. Kolektiv Leteckého muzea tvoří lidé různorodých odborností, od leteckých mechaniků, bývalých i aktivních pilotů, konstruktérů, IT specialistů, montérů až po pouhé fandky letectví. Součástí jejich práce jsou tématické přednášky, promítání, opravy a res-

taurování letecké techniky i mapování historie letectví u nás. „Snažíme se zároveň zachránit co nejvíce historických dokumentů jejich digitalizací a archivací. V současné době probíhá jednání s městem o pronájmu druhé haly. Už nyní máme nasmlouvanou několik letadel,“ dodal Roubalík. Potvrdil zároveň, že exponáty letecký školní pluk získává na-

příklad od Vojenského historického ústavu v Praze, Letecké akademie v Brně nebo od soukromých sběratelů. Některé jsou zapůjčeny, jiné darovány nebo odkoupeny. Otevírací doba muzea je v sobotu a neděli od 9 do 17 hodin. V pracovní dny na základě předem telefonické, popřípadně e-mailové domluvy. Bližší informace lze získat na [www.letecke-muzeum.cz](http://www.letecke-muzeum.cz). **JD**

## Výlety pro seniory

**Olomoucký kraj** • Nenáročné, cenově přístupné a seriózní výlety do Jeseníků a atraktivních míst Střední Moravy připravila pro obyvatele Olomouckého kraje ve věku nad 55 let a za spoluúčasti Olomouckého kraje cestovní kancelář CK Pressburg. „Nabízíme poznávací, aktivní, nákupně-poznávací a sakrální jednodenní zájezdy ze Střední Moravy do Jeseníků a naopak,“ upřesnil Michal Utíkal, ředitel CK Pressburg. Senioři mohou navštívit přečerpávací vodní elektrárnu Dlouhé Stráně, Velké Losiny; Javorník, Jánský Vrch, Rejvíz; Jeseník či Zlaté Hory. Směrem na jih pak Náměšť na Hané, Čechy pod Kosířem; Lipník nad Bečvou, Helfštýn, Přerov, Bouzov, Mladec, Loštice, Teplice nad Bečvou a Olomouc. Odjezdová místa jsou realizo-

vána dle zájmu turistů, a to z Hranic, Lipníku nad Bečvou, Přerova, Prostějova, Olomouce, Litovle či Mohelnice. Opačným směrem pak z Jeseníku, Hanušovic, Šumperku, Zábřehu na Moravě či Mohelnice. Výlety se pořádají vždy v úterý a čtvrtek v období od 20. května do 30. září. „Cestování je zajištěno v komfortních klimatizovaných autobusech, cena výletu je 190 korun a zahrnuje dopravu, průvodce, odborný výklad, oběd o dvou chodech včetně nápoje, vstupné do objektů a pojištění. Nejedná se o výlety s prezentací výrobků,“ uvedl ředitel. Více informací získáte v informačních centrech kraje, v CK Pressburg, KC Olomouc, tř. Svobody 20, na e-mailové adrese [senior@ckpressburg.cz](mailto:senior@ckpressburg.cz), na tel. 588 508 952 nebo na [www.seniorskecestovani.cz](http://www.seniorskecestovani.cz). **JD**



### S kartou turistů ušetří

**Olomoucký kraj** • Bezplatné vstupky a slevy v řadě turisticky zajímavých lokalitách Olomouckého kraje si mohou lidé dopřát pořízením slevové karty Olomouc region Card (ORC). O jejich koupi mají turisté stále větší zájem. „Zatímco loni se prodalo zhruba čtyři tisíce dvě stě karet, v letošním roce je to již více než tři a půl tisíce,“ uvedl hejtman Martin Tesařík (ČSSD). S kartou mohou zcela zdarma turisté navštívit například 75 hradů, zámků či muzeí. „Nově se do tohoto projektu zapojily i takové subjekty jako je olomoucké Letecké muzeum či Veteran Arena, Muzeum historických kočárů v Čechách pod Kosířem, slatinické Muzeum veteránů nebo

expozice čarodějnických procesů v Šumperku. Zdarma jsou i vyhlídkové plavby historickou Olomoucí,“ doplnil hejtman Tesařík. Na výběr jsou dvě varianty délky platnosti karty. Dvoudenní pro dospělého stojí 180 korun, pro děti do patnácti let je cena poloviční. Pětidenní si lze pořídit za 360 korun, děti zaplatí 180 korun. Karta rovněž nabízí 121 služeb se zajímavými slevami. Její majitelé ušetří v aquaparcích, relaxačních zařízeních či utratí méně v restauracích. Zakoupením karty obdrží i brožuru praktického průvodce s informacemi kde všude lze kartu použít. ORC je k dostání na více než padesáti místech, především v informačních centrech, vybraných památkách a ubytovacích zařízeních. [www.olomoucregioncard.cz](http://www.olomoucregioncard.cz). **JD**

■ ROZHOVOR MĚSÍCE | Ing. MARTIN TESAŘÍK, hejtman Olomouckého kraje



Olomoucký kraj je regionem s vysokou nezaměstnaností. Hejtman Martin Tesařík se proto snaží iniciovat spolupráci všech institucí majících možnost přispět k jejímu snížení. V souvislosti s jeho opakovanými cestami na Jesenícko, které je na tom z hlediska podílu občanů bez práce nejhůře, jsme jej požádali o krátký rozhovor.

## Kraj reaguje na rostoucí nezaměstnanost na Jesenícku

**Pane hejtmane, jak se kraj do opatření vedoucích ke snížení nezaměstnanosti na Jesenícku zapojil?**

Kraj nemá v rukou přímé nástroje ke snížení nezaměstnanosti, jeho úlohu vidím především v koordinaci jednotlivých kroků. Proto jsem již v únoru letošního roku inicioval a osobně řídil první setkání městské a krajské samosprávy, úřadu práce, hospodářské komory i zástupců odborů. Z něj například vyplynuly konkrétní požadavky úřadu práce na větší množství finančních prostředků sloužících k úhradě takzvaných veřejně prospěšných prací. Nyní, v polovině května,

mohu s potěšením konstatovat, že požadavky jeseníckého úřadu práce byly vyslyšeny a stát jeho nároky uspokojí.

**V minulých dnech se situace na Jesenícku zhoršila propuštěním takřka tří set zaměstnanců jeseníckého závodu firmy OP Prostějov. Jak je možné na tuto situaci reagovat?**

Problémy OP Prostějov vnímáme jako velmi vážné pro celý Olomoucký kraj. V případě Jesenícka získal úřad práce tři milióny korun na vzdělávací programy, které by měly bývalým zaměstnancům jeseníckého závodu OP Prostějov umožnit snazší naleze-

ní nového zaměstnání. Programy například počítají s jejich vyškolení v práci s počítačem, která je dnes v řadě případů klíčem k získání nového uplatnění.

**Jak může Jesenícku pomoci přímo Olomoucký kraj?**

Pro region jeseníckého typu je důležitá mobilita pracovní síly související s dopravní obslužností. Zástupci starostů nám na květnovém setkání na téma nezaměstnanosti na Jesenícku poděkovali za současný rozsah autobusových a vlakových spojů. Myslím, že zachování dobré dopravní obslužnosti je dobrým příspěvkem kraje k boji s neza-



Pomáhají i maminky s podobnou zkušeností.

### Drobné dárky maminky potěší

**Olomouc** • Psychicky podpořit maminky předčasně narozených dětí v období, kdy je nutné o novorozence pečovat v inkubátoru, je smyslem projektu Mámy pro mámy. Připojilo se k němu i novorozenecké oddělení Fakultní nemocnice Olomouc (FNOL). „V našem perinatologickém centru se ročně narodí kolem sedmdesáti dětí s hmotností pod 1500 gramů. Pod dva a půl kilogramu je jich ještě mnohem více,“ uvedl Lumír Kantor, primář novorozeneckého oddělení FNOL. Myšlenkou projektu je proto podpořit psychicky malým dárkem a vzkazem maminky, které jsou krátce po předčasném porodu. **JD**

### Lékaři poradí jak poznat mrtvici

**Olomouc** • Nechat si změřit krevní tlak, vyslechnout si přednášku o tom, jak rozpoznat cévní mozkovou příhodu (CMP) a jak minimalizovat její následky či virtuálně nahlédnout do tzv. iktové jednotky, mohou lidé ve středu 19. května na Neurologické klinice Fakultní nemocnice v Olomouci. CMP může vést k trvalému omezení hybnosti nebo i ke smrti, často zbytečně. „V Olomouckém kraji postihne cévní mozková příhoda ročně asi 1300 lidí. Pacienti nezřídka příznaky mrtvice podcení a k lékaři přijdou třeba i za několik dní,“ uvedl vedoucí lékař iktového centra olomoucké neurologické kliniky Daniel Šaňák. **JD**

### Poradna pro zdravotně znevýhodněné

**Olomouc** • Lidé se zdravotním znevýhodněním a jejich blízcí mohou využívat služeb odborníků, kteří jim poradí například v otázkách sociální pomoci či legislativy. Kontaktovat zaměstnance olomoucké Poradny pro osoby se zdravotním znevýhodněním mohou zájemci nejen osobně či telefonicky na 587 406 126 a 736 447 248, ale nově také přes Skype. **JV**

**A jak se díváte na silniční spojení Jesenícka se zbytkem kraje?**

Nejdůležitější je dopravní spojení přes Červenohorské sedlo, které má ovšem v rukou stát. V minulých letech byla opravena severní část silnice první třídy, tedy ze strany od Jeseníka. Budeme usilovat také o opravu jižní části, aby byla celá trasa v příslušné kvalitě. **JD**



## ■ STANE SE

## Zpěvák 2010

Velké Losiny • V termálních lázních Velké Losiny proběhne od 14. do 16. května XVI. ročník celostátní soutěže dětských zpěváků lidových písní Zpěvák 2010. „Olomoucký kraj bude hostit pět desítek talentů z celé republiky. V nesoutěžní sekci vystoupí zahraniční zpěváci z Rumunska, Bulharska, Polska, Slovenska, Srbska a Uzbekistánu,“ uvedl náměstek hejtmana Radovan Rašák (ČSSD). Sítem okresních a krajských kol přitom prošlo na šest tisíc dětí, takže do semifinále se probíjeli skutečně ti nejlepší. V sobotu se ho zúčastní 47 dětí, do nedělního finále postoupí nejlepších dvacet. Hudební doprovod zajistí soutěžícím dvě tělesa, moravské zpěváky doprovází Brněnský rozhlasový orchestr lidových nástrojů (BROLN), české pak pražský Gaudeamus VŠE. „Důvodem jsou hudební regionální odlišnosti. Moravské písně mají jiný charakter, hudba je více rozevlátá na rozdíl od českých písní, které jsou spíše klasicistní,“ vysvětlil primáš BROLN František Černý. V rámci doprovodného programu připravila tamní ruční papírna nejen tradiční prohlídky, ale i tvořivé dílny pro děti. | DP

# Infobus propaguje krásy Olomouckého kraje v českých i zahraničních městech

Olomoucký kraj • Pojízdným informačním centrem chce olomoucké hejtmanství přilákat do regionu více turistů. Infobus, plný propagačních materiálů se zajímavostmi Olomouckého kraje, odstartoval v dubnu z hanácké metropole do dalších jedenácti měst v Česku, Polsku a Slovensku. V Olomouci jej navštívilo více než 1 300 lidí.

„Věřím, že tato kontaktní kampaň bude přínosem a zvýší povědomí o krásách našeho regionu, který kromě rovin Hané nabízí i možnosti horské turistiky a relaxace v lázních,“ konstatoval olomoucký hejtmán Martin Tesařík (ČSSD). Jak je patrné z průvodců, map, katalogů a letáků v Infobusu, nabízí Olomoucký kraj nezapomenutelné výlety po vodě, na kole i pěšky. Pyšnit se může řadou cyklostezek, z nichž některé mohou využívat i in-line bruslaři, a zve i do nově vznikajících muzeí.

K novinkám letošní sezóny nepatří pouze Veteran Arena v Olo-



Infobus s propagačními materiály vyrazil na cesty.

Foto | DP

mouci, coby největší veřejně přístupné muzeum historických automobilů v republice zaměřené především na značku TATRA, ale také expozice letadel československého letectva v Leteckém muzeu či Muzeu veteránů

ve Slatinicích s exponáty z 30. let. V Čechách pod Kosířem mohou zájemci navštívit jedno z největších hasičských muzeí

Evropská unie  
a Evropský fond pro regionální rozvoj  
jsou partnery pro váš rozvoj



## Více než stovka dárců krve obdržela Zlaté kříže



Dárci dostali Zlaté kříže.

Foto | DS

Zlaté kříže za 80 uskutečněných bezplatných odběrů krve převzalo v závěru dubna 107 dárců na slavnostním aktu z rukou prezidenta Českého Červeného kříže Marka Jukla, primářky Transfúzní stanice v Olomouci Dany Galuskové a hejtmana Olomouckého kraje Martina Tesaříka (ČSSD). Společně ocenění dárcům z celého kraje se uskutečnilo vůbec poprvé. Hejtmán Tesařík, sám držitel zlaté Jánského plakety, poděkoval přítomným za jejich mimořádný a nezištný počin. Primářka Galuszková přiblížila přítomným příběh, kdy masivní transfuze zachránila život mladé mamince a tlumočila přítomným její poděkování. Prezident ČČK Jukl, sám dárcem, který má na svém kontě neuvěřitelných 247 bezplatných odběrů, na závěr vyjádřil přání v nové tradici celokrajských setkávání pokračovat. | IH

## RegioJet a dopravní obslužnost



V průběhu měsíce května firma RegioJet, dceřiná společnost Student Agency, vypraví v Olomouckém kraji propagační vlakovou soupravu. Obchodní ředitel RegioJetu Jiří Schmidt prohlásil: „Chceme se zviditelnit poté, co jsme usilovali o provozování osobní regionální dopravy a kraj se rozhodl pro České dráhy, aniž by nám dal šanci.“ Uvedené tvrzení musím důrazně odmítnout a sdělit alespoň některá fakta. Nabídka RegioJetu byla doručena na podatelnu krajského úřadu až 13. 11. 2009, tedy těsně před podpisem „Memoranda o zajištění stabilního financování dopravní obslužnosti ve-

řejnou regionální železniční osobní dopravou“. O tomto „Memorandu“ jednaly kraje s vládou ČR, Ministerstvem dopravy a Českými drahami již od května 2009. Olomoucký kraj podpisem „Memoranda“, schváleného vládou ČR dne 28. 10. 2009 a zastupitelstvy jednotlivých krajů, získal od státu částku 2,5 miliardy korun na dopravní obslužnost. Pokud by se kraje nedohodly na tomto „Memorandu“, bylo by v tomto roce zrušeno zhruba 12 % regionálních tratí, což by byla v období vysoké nezaměstnanosti s prominutím „cesta do pekel“.

Výběrová řízení na dopravce v železniční osobní dopravě nejsou vyloučena. Seriózní příprava takového výběrového řízení podle odborníků však trvá nejméně 3 až 4 roky. Nabídka dopravce firmy RegioJet není ucelená. Částečná dopravní obslužnost by byla zajištěna až od prosince 2012 a teprve v roce 2014 by měla být zajištěna dopravní obslužnost ce-

lého kraje. S Českými drahami jsme však měli před tím podepsanou smlouvu pouze do roku 2011. Jak bychom tedy pro občany Olomouckého kraje zajišťovali v tomto mezidobí dopravní obslužnost? Nabídka RegioJetu je pro Olomoucký kraj problémová i z jiných důvodů. Smlouva s Českými drahami je pro Olomoucký kraj výhodná zejména v tom, že je garantována v následujících deseti letech trvání smlouvy, že se bude navyšovat ztráta kraje jen o případné inflační vlivy, a navíc dopravce přebírá rizika z nenaplněných tržeb.

V rámci našich možností děláme vše pro to, aby nádraží v Olomouckém kraji byla pro cestující bezpečná a se standardem 21. století a také aby co nejdříve jezdily nové vlakové soupravy pořízené až již z regionálního operačního programu nebo z finančních prostředků Českých drah.

Mgr. Alois Mačák, MBA

náměstek hejtmana Olomouckého kraje

## Krajské ředitelství policie Olomouckého kraje se představuje

Krajské ředitelství policie Olomouckého kraje tvoří pět územních odborů, které působí na teritoriích okresů Olomouc, Přerov, Šumperk, Prostějov a Jeseník. V rámci ředitelství je v současnosti zařazeno 1 767 policistů, jež vykonávají službu na území s 640 tisíci obyvateli. Uniformovanou složku policie tvoří 1 346 policistů zařazených na pořádkové a dopravní policii a 399 policistů služby kriminální policie a vyšetřování. Další policisté poskytují uniformované a neuniformované policii podpůrnou činnost. Z celkového počtu policistů je 91 procent zastoupeno muži a 9 procent ženami. Není rovněž bez zajíma-

vosti, že průměrný věk sloužících policistů je 36 let. K úspěšnému plnění policejní služby přispívá celkem 390 civilních zaměstnanců. Do působnosti krajského ředitelství spadají kromě útvarů jednotlivých územních odborů také další útvary, jako např. odbor služby pro zbraně a bezpečnostní materiál nebo Dálniční oddělení Kocourovec, které zajišťuje bezpečnost a plynulost silničního provozu na dálničních úsecích našeho regionu. Klíčovou roli při zajišťování bezpečnostní situace v kraji sehrávají zejména operační střediska. Ta jsou zřízena v současnosti nejen v rámci krajského policej-

ního ředitelství, ale také na všech územních odborech kraje. Občané tak mohou policii kdykoliv v případě potřeby kontaktovat prostřednictvím bezplatné telefonní linky 158 nebo cestou evropské linky 112, která slouží v rámci integrovaného záchranného systému. Operační důstojníci pracují v nepřetržitém provozu a zabezpečují jednotné a koordinované plnění policejních úkolů. Při práci v terénu policistům pomáhá nejmodernější technika např. rychlá motorová vozidla VW Passat se speciálním vybavením a moderní motocykly. Policisté tak mohou efektivně plnit úkoly nejen v rámci svého

represivního působení, ale účinně rozvíjet i prevenci v oblasti trestné činnosti a v dopravě. Vedení krajského ředitelství klade důraz nejen na odbornou přípravu všech policistů, ale rovněž na profesionální vystupování a vstřícnost k občanům. Vzájemná spolupráce a komunikace s veřejností je jednou z hlavních policejních priorit. Jsme si plně vědomi toho, že komunikace s veřejností nevzniká automaticky, ale je budována dlouhodobě a závisí právě na vzájemné důvěře a vztahu, který se odvíjí od konkrétního jednání každého policisty. Tato myšlenka vedla ke vzniku projektu s názvem „Poznej své-

ho policistu“. Na každém obvodním oddělení je policista s územní odpovědností za konkrétní lokalitu. Občané tak mají možnost poznat „svého“ policistu na místním obvodním oddělení nebo najít na něj kontakt včetně fotografie na internetových stránkách Policie České republiky [www.policie.cz](http://www.policie.cz). Policisté Olomouckého kraje chápou svou práci jako službu veřejnosti, která je označována v moderním pojetí anglickým termínem Community Policing. Posláním všech policistů a zaměstnanců je pomáhat slušným lidem a nekompromisně je chránit před těmi, kteří nerespektují zákony. | JD

### Vězni se zapojili do humanitární činnosti

Olomouc • Vězni olomoucké vazební věznice odstraňují falešná loga ze zabavených napodobenin značkového zboží. „Upravené oblečení bude uloženo ve skladech a poslouží k humanitárním účelům, například při povodních, kdy lidé ze zaplavených oblastí často postrádají suché a čisté oblečení,“ uvedl náměstek hejtmana Olomouckého kraje Michael Fischer (ČSSD).

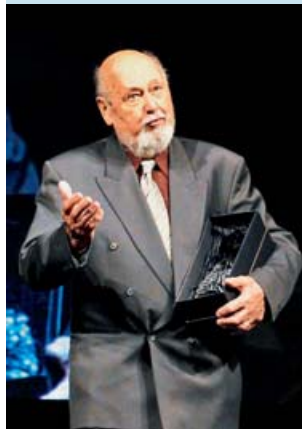
Projekt, testovaný v podmínkách olomoucké věznice, předpokládá podle něj spolupráci celníků, vězeňské služby a Červeného kříže. Do budoucna by se do něj mohli zapojit i odsouzení odpýkávající si svůj trest na Mírově. Podle webových stránek olomoucké věznice pracují vězeňské osoby bez nároku na finanční odměnu a odstraňování padělků věnovali již téměř tisíc hodin. „V některých případech musí být oblečení po odpáráni falešných značek ještě přešito. Proto jsme se rozhodli podpořit projekt částkou 45 tisíc korun. Z příspěvku budou zakoupeny dva profesionální šicí stroje,“ doplnil náměstek Fischer. Od Olomouckého kraje získá Český červený kříž (ČČK), místní skupina Olomouc-Řepčín, celkem 105 tisíc korun. Zbývajících 60 tisíc korun umožní ČČK prokólit příslušníky složek integrovaného záchranného systému v poskytování první pomoci. | DP

### Festival připomene hudební legendy

Mořice • Od 21. do 22. května bude v obci Mořice probíhat tradiční festival revivalových kapel, tedy skupin interpretujících skladby slavných hudebních souborů. Festival Mořice 2010 připomene Jímho Hendrix, Cream, Deep Pyrole, Judas Priest, Kabáty, Metalicu, Team a další skupiny. Podrobnosti je možné nalézt na adrese [www.revivalmořice.cz](http://www.revivalmořice.cz). Akce proběhne za finanční podpory Olomouckého kraje. | KR

### Osobnosti převzaly ceny

Olomouc • Herec František Řehák a malíř Lubomír Bartoš převzali v polovině dubna Ceny Olomouckého kraje v oblasti kultury za celoživotní přínos. Na slavnostním večeru v Moravském divadle v Olomouci bylo předáno celkem jedenáct cen, kterými kraj připomíná důležité události v kultuře, případně přínos jednotlivých osobností v této oblasti. | IH



František Řehák.

Foto | JV



K penězům můžete,  
kdykoli dostanete chuť.

## Era spoření

Informujte se v pobočkách Poštovní spořitelny  
ve městech Olomouc, Prostějov, Šumperk  
nebo na vaší nejbližší poště.

Kdy budete  
vybírat,  
záleží  
jen na vás



Úspory rostou  
před očima

Finanční služby  
s pevnými  
kořeny



infolinka: 800 210 210  
www.postovnisporitelna.cz



## ZAVARUJEME S HRUŠKOU

V období  
od 11. 5. do 2. 8. 2010  
najdete na prodejnách  
MO sítě Hruška  
ve zvýhodněných  
cenách:

**Hruška**  
maloobchodní síť



**6<sup>00</sup>**  
Kyselina  
citrónová  
20g

**14<sup>00</sup>**

Quittin 2:1  
24g



**15<sup>50</sup>**

Cena za 1 kg / 100 g / ks: 645,85 Kč

**5<sup>90</sup>**

Cena za 1 kg / 100 g / ks: 1150,75 Kč



Pomůcka  
ke konzervování  
5g

**10<sup>90</sup>** Pektogel  
40g

Cena za 1 kg / 100 g / ks: 272,50 Kč



**2<sup>90</sup>**

Deko  
100g

**28<sup>90</sup>**

Quittin želirovací  
cukr 2:1 500g

**34<sup>90</sup>**

Cena za 1 kg / 100 g / ks: 69,00 Kč

Želirovací  
cukr  
Extra 2:1  
500g

**42<sup>90</sup>**

Cena za 1 kg / 100 g / ks: 83,00 Kč

Želirovací  
cukr  
Super 3:1  
500g

**48<sup>90</sup>**

Cena za 1 kg / 100 g / ks: 195,00 Kč

Dietní želirovací  
ovocný cukr  
250g



**10<sup>90</sup>**

Cena za 1 kg / 100 g / ks: 272,50 Kč

Ocet Familia  
1l



**21<sup>50</sup>**

Cena za 1 kg / 100 g / ks: 860,00 Kč

Gelfix Extra  
2:1 25g



**15<sup>50</sup>**

Cena za 1 kg / 100 g / ks: 775,00 Kč

Gelfix Klasik  
1:1 20g



**24<sup>90</sup>**

Cena za 1 kg / 100 g / ks: 990,00 Kč

Gelfix Super  
3:1 25g







## INFORMACE O ZÁMĚRU OLOMOUCKÉHO KRAJE ODPRODAT NEMOVITÝ MAJETEK

### RADA OLOMOUCKÉHO KRAJE

v souladu s ustanovením § 18 odst. 1) zákona č. 129/2000 Sb., o krajích (krajské zřízení), ve znění pozdějších předpisů, zveřejňuje záměr Olomouckého kraje **odprodat** tento nemovitý majetek Olomouckého kraje:

**budovu – rod. dům č.p. 1375 Šumperk na pozemku parc. č. st. 1498, budovu garáže bez č.p./č.e. na pozemku parc. č. st. 4955, pozemky parc. č. st. 1498 zast. pl. o výměře 123 m<sup>2</sup>, parc. č. st. 4955 zast. pl. o výměře 33 m<sup>2</sup> a parc. č. 1466/5 zahrada o výměře 543 m<sup>2</sup>, vše v k.ú. a obci Šumperk, se všemi součástmi a příslušenstvím, z vlastnictví Olomouckého kraje, z hospodaření Střediska sociální prevence Olomouc, příspěvková organizace, za minimální kupní cenu ve výši 3 000 000,- Kč, když jednotlivé nabídky budou přijímány v uzavřených obálkách.** Nabyvatel uhradí veškeré náklady spojené s převodem vlastnického práva včetně správního poplatku k návrhu na vklad vlastnického práva do katastru nemovitostí.

Cenové nabídky s uvedením případného účelu využití předmětných nemovitostí v k.ú. a obci Šumperk prosím zašlete nebo osobně doručte v termínu od 16. 4. 2010 do 16. 6. 2010 do 15.00 hod. na adresu: Olomoucký kraj, komise pro majetkoprávní záležitosti, Jeremenkova 40a, 779 11 Olomouc. Nabídku je nutno zaslat ve dvou uzavřených obálkách\* a v levém horním rohu obálek výrazně uvést slova „**neotvírat – cenová nabídka Šumperk – Revoluční**“. Na obálce musí být rovněž uvedena doručovací adresa zájemce. Za včas doručené se považují nabídky, které byly Olomouckému kraji na uvedenou adresu v uvedeném termínu doručeny.

Nabídky, podněty a připomínky k tomuto záměru Olomouckého kraje se přijímají do 16. 6. 2010 do 15:00 hod. na adrese: Krajský úřad Olomouckého kraje, odbor majetkový a právní, Jeremenkova 40a, 779 11 Olomouc.

**Doba zveřejnění záměru: od 16. 4. 2010 do 16. 6. 2010**

Záměr Olomouckého kraje odprodat nemovitosti v k.ú. Šumperk naleznete také na webových stránkách Olomouckého kraje [www.kr-olomoucky.cz](http://www.kr-olomoucky.cz) (úřední deska, nakládání s nemovitým majetkem).

**budovu č.p. 676, Kojetín I – Město, obč. vyb. na pozemku parc. č. st. 1638 zast. pl., budovu bez č.p./č.e. obč. vyb. na pozemku parc. č. st. 1640 zast. pl., budovu bez č.p./č.e. obč. vyb. na pozemku parc. č. st. 1641 zast. pl., budovu bez č.p./č.e. obč. vyb. na pozemku parc. č. st. 1642 zast. pl., budovu bez č.p./č.e. obč. vyb. na pozemku parc. č. st. 1643 zast. pl., budovu bez č.p./č.e. obč. vyb. na pozemku parc. č. st. 1644 zast. pl., budovu bez č.p./č.e. obč. vyb. na pozemku parc. č. st. 1645 zast. pl., budovu bez č.p./č.e. obč. vyb. na pozemku parc. č. st. 1646 zast. pl., budovu bez č.p./č.e. obč. vyb. na pozemku parc. č. st. 1647 zast. pl., budovu bez č.p./č.e. obč. vyb. na pozemku parc. č. st. 1648 zast. pl., pozemky parc. č. st. 1638 zast. pl. o výměře 1141 m<sup>2</sup>, parc. č. st. 1639 zast. pl. o výměře 160 m<sup>2</sup>, parc. č. st. 1640 zast. pl. o výměře 911 m<sup>2</sup>, parc. č. st. 1641 zast. pl. o výměře 199 m<sup>2</sup>, parc. č. st. 1642 zast. pl. o výměře 164 m<sup>2</sup>, parc. č. st. 1643 zast. pl. o výměře 395 m<sup>2</sup>, parc. č. st. 1644 zast. pl. o výměře 91 m<sup>2</sup>, parc. č. st. 1645 zast. pl. o výměře 257 m<sup>2</sup>, parc. č. st. 1646 zast. pl. o výměře 409 m<sup>2</sup>, parc. č. st. 1647 zast. pl. o výměře 455 m<sup>2</sup>, parc. č. st. 1648 zast. pl. o výměře 75 m<sup>2</sup>, parc. č. 848/2 ost. pl. o výměře 4340 m<sup>2</sup> a parc. č. 848/3 ost. pl. o výměře 386 m<sup>2</sup>, vše v k.ú. a obci Kojetín, se všemi součástmi a příslušenstvím, zejména přípojkami plynu, vody a kanalizace, zděným zásobníkem, přístřeškem na kola, studnou, kanalizační šachtou, stožárovou trafostanicí, komunikacemi, zpevněnými plochami, oplocením, vjezdovými vraty, trvalými porosty, včetně vnitřního vybavení, vše z vlastnictví Olomouckého kraje, ze správy Střední školy technické, Přerov, Kouiřkova 8, za minimální kupní cenu ve výši 12 000 000,- Kč, když cenové nabídky budou přijímány v uzavřených obálkách.** Nabyvatel uhradí veškeré náklady spojené s převodem vlastnického práva a správní poplatek k návrhu na vklad vlastnického práva do katastru nemovitostí. V případě, že příjem z prodeje předmětných nemovitostí bude podléhat dani z přidané hodnoty, bude kupní cena nemovitosti navýšena o příslušnou sazbu DPH.

Cenové nabídky s uvedením případného účelu využití předmětných nemovitostí v k.ú. a obci Kojetín prosím zašlete nebo osobně doručte v termínu od 19. 4. 2010 do 19. 6. 2010 do 15.00 hod. na adresu: Olomoucký kraj, komise pro majetkoprávní záležitosti, Jeremenkova 40a, 779 11 Olomouc. Nabídku je nutno zaslat ve dvou uzavřených obálkách\* a v levém horním rohu obálek výrazně uvést slova „**neotvírat – cenová nabídka Kojetín – škola**“. Na obálce musí být rovněž uvedena doručovací adresa zájemce. Za včas doručené se považují nabídky, které byly Olomouckému kraji na uvedenou adresu v uvedeném termínu doručeny.

Nabídky, podněty a připomínky k tomuto záměru Olomouckého kraje se přijímají do 19. 6. 2010 do 15:00 hod. na adrese: Krajský úřad Olomouckého kraje, odbor majetkový a právní, Jeremenkova 40a, 779 11 Olomouc.

**Doba zveřejnění záměru: od 19. 4. 2010 do 19. 6. 2010**

Záměr Olomouckého kraje odprodat nemovitosti v k.ú. Kojetín naleznete také na webových stránkách Olomouckého kraje [www.kr-olomoucky.cz](http://www.kr-olomoucky.cz) (úřední deska, nakládání s nemovitým majetkem).

\* Nabídku vložte nejprve do jedné obálky s označením nabídky a tuto obálku poté vložte do druhé obálky a opět uveďte název nabídky. Pro další jednání v předmětné záležitosti prosím uveďte do nabídky Vaši přesnou adresu a telefonický kontakt, popřípadě e-mailovou adresu. V případě fyzických osob je nutné nabídku doplnit o rodné číslo.

**budovu č.p. 153, Klášterní Hradisko, zemědělská stavba na pozemku parc. č. st. 360, budovu bez č.p./č.e. zemědělská stavba na pozemku parc. č. st. 38, budovu bez č.p./č.e. zemědělská stavba na pozemku parc. č. st. 41, budovu bez č.p./č.e. zemědělská stavba na pozemku parc. č. st. 358, budovu bez č.p./č.e. zemědělská stavba na pozemku parc. č. st. 359, budovu bez č.p./č.e. zemědělská stavba na pozemku parc. č. st. 361, budovu bez č.p./č.e. zemědělská stavba na pozemku parc. č. st. 362, budovu bez č.p./č.e. zemědělská stavba na pozemku parc. č. st. 363, pozemky parc. č. st. 38 zast. pl. o výměře 191 m<sup>2</sup>, parc. č. st. 41 zast. pl. o výměře 64 m<sup>2</sup>, parc. č. st. 358 zast. pl. o výměře 939 m<sup>2</sup>, parc. č. st. 359 zast. pl. o výměře 229 m<sup>2</sup>, parc. č. st. 360 zast. pl. o výměře 446 m<sup>2</sup>, parc. č. st. 361 zast. pl. o výměře 270 m<sup>2</sup>, parc. č. st. 362 zast. pl. o výměře 335 m<sup>2</sup>, parc. č. st. 363 zast. pl. o výměře 412 m<sup>2</sup> a parc. č. 155 ost. pl. o výměře 640 m<sup>2</sup>, část pozemku parc. č. 66/1 ost. pl. o výměře 4 723 m<sup>2</sup>, část pozemku parc. č. 58/3 ost. pl. o výměře 113 m<sup>2</sup> a část pozemku parc. č. 129 ost. pl. o výměře 4 018 m<sup>2</sup>, dle geometrického plánu č. 265 – 323/2008 ze dne 24. 10. 2008 pozemky parc. č. 66/1 ost. pl. o výměře 4 723 m<sup>2</sup>, parc. č. 58/5 ost. pl. o výměře 113 m<sup>2</sup> a parc. č. 129/5 ost. pl. o výměře 4 018 m<sup>2</sup>, vše v k.ú. Klášterní Hradisko, obec Olomouc, z vlastnictví Olomouckého kraje, ze správy (hospodaření) Střední školy zemědělské, Olomouc, U Hradiska 4, za minimální kupní cenu ve výši 7 500 000,- Kč, když jednotlivé nabídky budou přijímány v uzavřených obálkách.** Nabyvatel uhradí veškeré náklady spojené s převodem vlastnického práva, minimálně ve výši 18 638,- Kč, a správní poplatek k návrhu na vklad vlastnického práva do katastru nemovitostí. V případě, že příjem z prodeje předmětných nemovitostí bude podléhat dani z přidané hodnoty, bude kupní cena nemovitostí navýšena o příslušnou sazbu DPH.

Cenové nabídky s uvedením případného účelu využití předmětných nemovitostí v k.ú. Klášterní Hradisko, obec Olomouc prosím zašlete nebo osobně doručte v termínu od 19. 4. 2010 do 19. 6. 2010 do 15.00 hod. na adresu: Olomoucký kraj, komise pro majetkoprávní záležitosti, Jeremenkova 40a, 779 11 Olomouc. Nabídku je nutno zaslat ve dvou uzavřených obálkách\* a v levém horním rohu obálek výrazně uvést slova „**neotvírat – cenová nabídka Klášterní Hradisko**“. Na obálce musí být rovněž uvedena doručovací adresa zájemce. Za včas doručené se považují nabídky, které byly Olomouckému kraji na uvedenou adresu v uvedeném termínu doručeny.

Nabídky, podněty a připomínky k tomuto záměru Olomouckého kraje se přijímají do 19. 6. 2010 do 15:00 hod. na adrese: Krajský úřad Olomouckého kraje, odbor majetkový a právní, Jeremenkova 40a, 779 11 Olomouc.

**Doba zveřejnění záměru: od 19. 4. 2010 do 19. 6. 2010**

Záměr Olomouckého kraje odprodat nemovitosti v k.ú. Klášterní Hradisko naleznete také na webových stránkách Olomouckého kraje [www.kr-olomoucky.cz](http://www.kr-olomoucky.cz) (úřední deska, nakládání s nemovitým majetkem).

**budovu č.e. 26, Jarcová, rod. rekr. na pozemku parc. č. st. 343 zast. pl., budovu bez č.p./č.e. jiná st. na pozemku parc. č. st. 342 zast. pl., pozemky parc. č. st. 342 zast. pl. o výměře 9 m<sup>2</sup>, parc. č. st. 343 zast. pl. o výměře 47 m<sup>2</sup> a část pozemku parc. č. 895/20 trvalý travní porost o výměře 1320 m<sup>2</sup>, dle geometrického plánu č. 594 11/2009 ze dne 30. 12. 2009 pozemek parc. č. 895/20 trvalý travní porost o výměře 1 320 m<sup>2</sup>, vše v k.ú. a obci Jarcová se všemi součástmi a příslušenstvím, zejména s venkovními úpravami a trvalými porosty, vše z vlastnictví Olomouckého kraje, z hospodaření Střední školy elektrotechnické, Lipník nad Bečvou, Bratrská 1114, za minimální kupní cenu ve výši 540 000,- Kč, když jednotlivé nabídky budou přijímány v uzavřených obálkách.** Nabyvatel uhradí veškeré náklady spojené s převodem vlastnického práva, minimálně ve výši 3 200,- Kč, a správní poplatek k návrhu na vklad vlastnického práva do katastru nemovitostí.

Cenové nabídky s uvedením případného účelu využití předmětných nemovitostí v k.ú. a obci Jarcová prosím zašlete nebo osobně doručte v termínu od 29. 4. 2010 do 30. 6. 2010 do 15.00 hod. na adresu: Olomoucký kraj, komise pro majetkoprávní záležitosti, Jeremenkova 40a, 779 11 Olomouc. Nabídku je nutno zaslat ve dvou uzavřených obálkách\* a v levém horním rohu obálek výrazně uvést slova „**neotvírat – cenová nabídka Jarcová**“. Na obálce musí být rovněž uvedena doručovací adresa zájemce. Za včas doručené se považují nabídky, které byly Olomouckému kraji na uvedenou adresu v uvedeném termínu doručeny.

Nabídky, podněty a připomínky k tomuto záměru Olomouckého kraje se přijímají do 30. 6. 2010 do 15:00 hod. na adrese: Krajský úřad Olomouckého kraje, odbor majetkový a právní, Jeremenkova 40a, 779 11 Olomouc.

**Doba zveřejnění záměru: od 29. 4. 2010 do 30. 6. 2010**

Záměr Olomouckého kraje odprodat nemovitosti v k.ú. Jarcová naleznete také na webových stránkách Olomouckého kraje [www.kr-olomoucky.cz](http://www.kr-olomoucky.cz) (úřední deska, nakládání s nemovitým majetkem).

## SENIORSKÉ CESTOVÁNÍ PO OLOMOUCKÉM KRAJI



### Zveme vás na výlety pro obyvatele Olomouckého kraje ve věku nad 55 let.\*

Nenáročné výlety jsou uspořádány díky iniciativě a s finanční podporou Olomouckého kraje. Pojedte s námi za poznáním do krásných koutů turistických regionů Střední Moravy a Jeseníků, zúčastněte se některého ze zájezdů, které jsme pro vás připravili. Nabízíme poznávací zájezdy zaměřené zejména na historii - hrady, zámky a jiné turisticky vyhledávané památky. V rámci aktivních výletů, které jsme připravili pro aktivnější seniory, si vyzkoušíte například nordic walking - chůzi se speciálními holemi. Sakrální výlety jsou zaměřeny na poutní místa. Náкупně-poznávací výlet, na kterém nejenže navštívíte turisticky atraktivní oblasti, ale budete mít i možnost navštívit jedno z rozsáhlých nákupních center v okolí Olomouce. Vychutnejte si s námi krásný výlet. Naši průvodci pro vás zajistí veškeré pohodlí. Součástí zájezdu je i vynikající oběd a pojištění

\* Počet míst omezen. Každý účastník může absolvovat maximálně jeden výlet.

### • POZNÁVACÍ • AKTIVNÍ • NÁKUPNĚ-POZNÁVACÍ • SAKRÁLNÍ JEDNODENNÍ VÝLETY

Výlety se pořádají vždy v úterý a čtvrtek. K dispozici jsou komfortní klimatizované autobusy. Účastníky vždy doprovází průvodce, který se stará o bezpečnost programu a zároveň poskytuje informace o historii a významu míst, která jsou v rámci výletu navštívena. V ceně výletu (čili 190 Kč pro účastníky) je zahrnuta doprava, průvodce, oběd o dvou chodech a nápoj, vstupné do objektů a pojištění. Minimální počet účastníků je 20.

To vše za konečnou cenu jen

**190 Kč**  
za osobu

Nejedná se o výlety s prezentací výrobků



Výlety se řídí závaznými podmínkami CK PRESSBURG, s. r. o., kromě výše storna. Závazné podmínky najdete na [www.seniorskecestovani.cz](http://www.seniorskecestovani.cz), v místě nákupu nebo u průvodce. **Možnosti stornování výletu:** • do 7 dnů před uskutečněním výletu možnost vrácení 100% • 6 - 1 den 50% z ceny zájezdu • při stornu v den uskutečnění výletu není možnost vrácení peněz. Při předložení potvrzení od lékaře možnost vrácení peněz kdykoliv.

#### VÝLETY SMĚR NA SEVER

##### Nástupní místa:

7:00 Hranice  
7:30 Lipník nad Bečvou  
8:00 Přerov  
8:45 Prostějov  
9:30 Olomouc  
9:50 Litovel  
10:20 Mohelnice

##### Poznávací

##### Přečerpávací vodní elektrárna

##### Dlouhá Stráně

Program:  
11:15 příjezd k Dlouhým Stráním  
11:30 – 12:30 oběd  
13:00 – 16:00 exkurze - návštěva infocentra v elektrárně, prohlídka podzemní elektrárny, výjezd na horní nádrž a zpět  
16:00 odjezd zpět  
Termíny: 29.6., 8.7., 20.7., 10.8., 26.8., 2.9., 14.9.

##### Velké Losiny

Program:  
11:00 příjezd do Velkých Losin  
11:30 – 13:00 prohlídka zámku  
13:30 – 14:30 oběd  
15:00 – 16:30 prohlídka Ruční papíry  
16:45 odjezd zpět  
Termíny: 27.5., 10.6., 7.9., 16.9.

##### Javorník, Jánský Vrch

Program:  
12:00 příjezd do Javorníku  
12:30 – 13:30 prohlídka zámku Jánský Vrch  
13:30 – 14:30 oběd  
15:00 – 16:00 dům hudebníka Karla Ditterse z Dittersdorfu, městské muzeum  
16:30 odjezd zpět  
Termíny: 20.5., 1.7., 21.9., 30.9.

##### Aktivní

##### Rejvíz

Program:  
11:45 příjezd do Rejvízu  
12:00 – 13:00 oběd  
13:15 – 15:45 Mechové jezíčko – 3,5 km  
16:00 odjezd zpět  
Termíny: 24.6., 27.7., 5.8., 23.9.

##### Jeseník

Program:  
11:30 příjezd do Jeseníku  
11:45 – 12:45 oběd  
13:00 – 16:00 Priessnitzovy lázně, nordic walking - 5 Km  
16:15 odjezd zpět  
Termíny: 15.6., 13.7., 22.7., 19.8.

##### Sakrální

##### Zlaté Hory

Program:  
12:00 příjezd do Zlatých Hor  
12:00 – 13:00 oběd  
13:30 – 16:00 poutní místo Panny Marie Pomocné – pěšky od autobusu cca 2,2 km  
16:30 odjezd zpět  
Termíny: 1.6., 29.7.

#### VÝLETY SMĚR NA JIH

##### Nástupní místa:

7:00 Jeseník  
8:00 Hanušovice  
8:30 Šumperk  
9:00 Zábřeh na Moravě  
9:30 Mohelnice

##### Poznávací

##### Náměstí na Hané, Čechy pod Kosířem

Program:  
10:00 příjezd do Náměstí na Hané  
10:30 – 12:00 prohlídka zámku  
12:00 – 13:00 oběd  
13:15 – 14:15 Hasičské muzeum /Muzeum historických kočárů  
14:45 – 15:45 prohlídka zámku Čechy pod Kosířem  
16:00 odjezd zpět  
Termíny: 1.6., 22.6., 10.8., 16.9.

##### Lipník nad Bečvou, Helfštýn, Přerov

Program:  
10:00 příjezd do Lipníku nad Bečvou  
10:15 – 12:30 prohlídka města a oběd  
13:00 – 14:30 prohlídka hradu Helfštýn  
15:00 příjezd do Přerova  
15:30 – 16:30 prohlídka centra  
Horní náměstí  
16:30 odjezd zpět  
Termíny: 29.6., 22.7., 24.8.

Pořadatel si vyhrazuje právo přizpůsobit program změnám počasí.

Účast, nástupní místa a časy včetně pokynů potvrzuje CK PRESSBURG, s. r. o.

Možnost zakoupení zájezdu: CK PRESSBURG, s. r. o., KC Olomouc, tř. Svobody 20  
senior@ckpressburg.cz • tel.: 588 508 952 • [www.seniorskecestovani.cz](http://www.seniorskecestovani.cz)



## STANE SE



Tvorba Petra Války osloví širokou škálu milovníků umění. Foto | DP

## Petr Válek vystavuje v Divadle hudby

**Olomouc** • V olomouckém Divadle hudby mohou až do 17. června návštěvníci obdivovat výběr z tvorby kreslíře, malíře, autora objektů a prapodivných hudebních nástrojů, lapače zvuků, experimentátora, auto-didakta z Loučného nad Desnou Petra Války. Výstava nese název Pro lásku boží. „Nestudoval, vyučil se kameníkem, obvyklé výtvarné školení by mu snad i ublížilo. Je to fenomén, přírodní úkaz, zřídlo nápadů a forem. Co jiný pracně hledá, jemu se spontánně rodí v bezpočtu proměn,“ řekl na adresu svého kolegy Miroslav Koval. Jak dále uvedl, Válek dokáže z nalezených předmětů a přírodnin sestavit skvělé objekty a z nepatřičných materiálů vyrobit prapodivné hudební nástroje. Výtvarným aktivitám se soustavně věnuje již třináct let. | DP

## Dětský den na Slavonínské pískovně

**Olomouc** • Dětský den proběhne v neděli 30. května od 9 do 13 hodin na Slavonínské pískovně. Návštěvníci se mohou těšit na expozici dravých ptáků, ulovit si rybu na udici, zapojit se do nejrůznějších soutěží či zhlédnout činnost leteckých modelářů. V případě nepříznivého počasí se akce, konaná pod záštitou radního Jiřího Rozbořila, uskuteční v Domě dětí a mládeže na Jánšské ulici v Olomouci. | RM

# Císařská garda ze Slavkova verbuje do svých řad nové členy z Olomoucka

**Olomoucký kraj** • Nadšenci s vášní pro vojenskou historii rozšířili svou členskou základnu Císařské Slavkovské gardy – La Garde Imperiale d'Austerlitz – na území celého Olomouckého kraje. Jednotku novodobých gardistů lze spatřit na bitevním poli při rekonstrukci tak slavných bitev jako byla bitva u Slavkova nebo u Waterloo. Často se jich účastní několik stovek uniformovaných vojáků z celé Evropy.



Historická vojenská jednotka z dob napoleonských válek je otevřena novým zájemcům.

Foto | Archiv OS

„Jsme první gardový pluk, což bývala taková osobní ochranka císaře. Do bitev šla s tím, že zvítězí nebo padne do posledního muže,“ představil čet francouzských pěších granátníků Pavel Grenar z Majetína, který má na starosti rekrutaci nových vojáků v Olomouckém kraji. Členskou základnu občanského sdružení se sídlem ve Slavkově tvoří podle něj třicet mužů a čtyři ženy ve věku od 16 do 70 let. „Nejde o konečný stav, jsme otevření dalším zá-

jemcům, proto jsme zřídili rekrutační pobočky v Olomouckém a Pardubickém kraji,“ informoval Grenar. Zažívat pocity vojáků v pocho-dových kolonách, útočit na nepřítel střílbu z pušek a děl nebo reagovat na povely ve francouzštině může podle něj každý. V táborových leženích samozřejmě nechybí markýtánky, historické stany a ohniště. Na bitevním poli, v mumraji vojáků a jezdců na koních, nacházejí odřegování doktoři, právníci

i manažeři. „Jsou mezi námi milovníci zbraní, střelby, cestování, znalci uniforem i lidé, kteří se stresu z běžného života zbavují prostřednictvím táborového života a zpěvem dobových písní u ohňů,“ řekl Grenar. Novodobí gardisté předvádějí nejen rekonstrukce bitev, ale účastní se i filmových natáčení či výcvikových soustředění doma i v zahraničí. Mezi nezapomenutelné zážitky patří zájezdy do Německa, Itálie, Rakouska, Polska, Španělska nebo i na

## Šumperská expozice přenese návštěvníky do období čarodějnických procesů

**Šumperk** • Čarodějnické procesy je název nově otevřené expozice v šumperském Evropském domě setkávání tzv. Geschaderově domě.

V přítomnosti sklepení domu lze zažít skutečně atmosféru období čarodějnických procesů. Každý návštěvník dostane sluchátka, v nichž slyší příběh, který sám o sobě vypráví nechvalně proslulý inkvizitor Boblig, na obrazovkách se promítá krutost tehdejšího věznění a ve dlabě svítí pětadvacet křížků. Každý za jednu z Bobligových obětí na Šumpersku,“ při-



Mluvený komentář, filmová projekce a panely s exponáty dokáží ve sklepení navodit atmosféru průběhu čarodějnických procesů. Foto | ZK

blížila interaktivní výstavu mluví šumperské radnice Jahnová. Zajímavostí je, že v polovině 17. století přímo v Geschaderově

domě žil a podnikal Heinrich Peschke, výrobce po celé Evropě známé látky zvané trip. Právě on a jeho manželka Marie patřili spolu s šumperským farářem Kryštofem Aloisem Lautnerem k nejznámějším obětem čarodějnických procesů.

Nová expozice v Geschaderově domě se plně otevře veřejnosti až v turistické sezoně, tedy od června do září. V současné době si zájemci mohou objednat prohlídku na telefonních číslech 583 213 721, 583 388 610 nebo 721 346 527. | DP



Foto | Archiv

## Prostějovské muzeum zve na novou výstavu

**Prostějov** • Velký Kosíř – příroda a lidé je název výstavy, kterou mohou zájemci navštívit v hlavní budově prostějovského muzea až do 5. září. Je mozaikou informací, které sledují Velký Kosíř z různých úhlů pohledu. K vidění jsou například fotografie či autentické archeologické nálezy mapující přítomnost člověka v krajině pod Velkým Kosířem. Tato nejznámější hanácká hora na svém území nabízí díky kombinaci mnoha jedinečných přírodních podmínek řadu unikátních rostlin a živočichů. Zajímavý je i geologický podklad celého území a také jeho pravěké osídlení. Výstava je pokračováním dlouholeté spolupráce s ČSOP regionálním sdružením Iris. Její realizace proběhla za finanční podpory města Prostějova. | VV

## VÝSTAVA LOUTEK v Moravském divadle

Pod záštitou hejtmána Olomouckého kraje Ing. Martina Tesaříka a radního města Olomouce Ing. Jiřího Rozbořila

TERMÍN VÝSTAVY: 29. 5. – 30. 6. / 1. 9. – 15. 9. 2010  
MÍSTO KONÁNÍ: Foyer Moravského divadla Olomouc

## & DNY DĚTÍ

TERMÍN PROGRAMU:  
29. 5., 5. 6., 12. 6. a 19. 6.  
vždy od 10.00 do 12.00 hod.

MÍSTO KONÁNÍ: před budovou Moravského divadla v Olomouci, Horní náměstí

Bohatý program s pestrými směsí pohádek a písniček z představení, ukázky tanečních čísel dětí Baletního studia při Moravském divadle Olomouc.

Soutěž o nejhezčí obrázek kašpárka.

www.moravskedivadlo.cz | www.kasparkovise.webnode.cz



# Mgr. Jarmila Podhorná zachraňuje lidské životy léčivými tinkturami z bylin a pupenů



„Spoustu pacientů nezdolá těžká nemoc sama, ale umřou strachem z ní,“ konstatuje Jarmila Podhorná z Brodku u Konice, jejíž bylinky pomohly desítkám tisíc lidí. Vitální, energická žena snila o tom, že bude zachraňovat lidské životy přírodní cestou. Jako první v Česku a třetí v Evropě začala vyrábět léčivé tinktury z pupenů rostlin tzv. gemmoterapií.

„Každý den se na mě obrací pacienti s prosbou o radu. Ráda udělám vše, co je v mých silách, a jsem šťastná, když se člověk uzdraví. To mi dodává sílu a energii.“

Nejenže bylinkářka dosahuje díky svým tinkturám pozoruhod-

ných výsledků, je také zajímavé, že své podnikatelsko-léčebné představy začala realizovat až s nástupem do důchodu. Peníze uložené na zaopatření v penzi tehdy investovala do pěstování, výzkumu, výroby a distribuce bylin. Starý sklípek, kde před deseti roky skladovala první tinktury, dnes nahradila nová moderní výrobní rostlinných výtažků, která dává v Brodku u Konice práci téměř dvěma desítkám kmenových zaměstnanců. Nese název Naděje.

### Jak to všechno začalo?

Vždy mne přitahovaly alternativní metody léčení, ať už to byla akupunktura či akupresura, studovala jsem co jen se dalo. Líbil se mi přístup východních lékařů, kteří vycházeli z celistvosti organismu a řešení problémů hledali v přírodě. Ze všech nemocí mne nejvíce zajímala léčba nádorových onemocnění, na něž mi zemřeli dva nejbližší lidé. V době odchodu do důchodu

jsem měla spoustu vědomostí a tehdy jsem se rozhodla udělat něco konkrétního pro zdraví lidí, pomoci všem, kteří to potřebují – starým, nemocným a postiženým. Cestu jsem našla v bylinkách. První tinktury jsem rozdala lidem z okolí, přátelům a rodině. Od nich jsem zpětně dostávala informace o léčebných účincích.

### Co je to gemmoterapie?

Gemmoterapie je léčba pomocí výtažků z pupenů. Pupy v sobě totiž strádají veškerou silou budoucího květu, kořene, zkrátka nejvzácnější látky celé rostliny. Obsahují spoustu regeneračních prostředků, které lidské tělo zotavují a současně vytváří i prevenci proti nemocem. Správně zpracované vytvoří léčivo, které regeneruje organismus, stimuluje centrální nervovou soustavu, zvyšuje imunitu, omlazuje a léčí konkrétní nemoci. Gemmoterapie je léčba budoucnosti, je to léčba třetího tisíciletí.

### Co všechno a z čeho vyrábíte?

Všechny přípravy jsou bez nežádoucích účinků a jsou cenově dostupné. Jsou to již zmiňované tinktury z pupenů, které sbíráme na jaře, kdy mají nejvíce účinných látek, a to z více než pěti desítek stromů a bylinných tinktur ze čtyřiceti domácích a čínských druhů bylin. Kombinací tinktur pak vznikly „kúry“ – jedná se o sestavy složené z několika tinktur bylinných i z pupenů. Dalším produktem jsou patentově chráněné gemmoglukany. To jsou tinktury vzniklé spojením dvou látek výjimečných svými účinky. Podle MUDr. Miroslava Pekárky by měly být glukany na prvním místě v protinádorovém působení. Jejich účinky byly potvrzeny a osvědčeny studiemi prestižních ústavů ve světě i u nás. Další řadou produktů jsou masti, oleje a výluhy. Velký úspěch a oblibu u pacientů si získaly koncentráty do koupelí v řadě významných českých lázní.

### Poskytujete pacientům poradenství, sestavujete kúry, máte zpětnou vazbu?

Mám řadu pozitivních ohlasů, což mi dává smysl v práci pokračovat. Prakticky denně se dovídám, jak bylinky pomáhají zlepšovat a odstraňovat nejrůznější zdravotní problémy, jak léčí i stavy, které klasická medicína nezvládá. Někdy účinkují velice rychle, jindy to chvíli trvá, než se účinky projeví. I když jsou to podle úřední terminologie jen „potravní doplňky“, mají obrovskou sílu a opravdu léčí. Příkladem je životní příběh mladého člověka, který měl boreliózu ve třetím stadiu se zasažením nervové soustavy. Tři čtvrtě roku se bez efektu léčil klasickou medicínou. Chtěla jsem mu pomoci a začala se studiem herbářů. V jednom z nich jsem našla informaci o účincích pupenů topolu na boreliózu. Vyrobita jsem z nich tinkturu a poslala ji nemocnému. Za měsíc nastoupil do zaměstnání...

### O čem ještě sníte?

Takovým reálným snem, který chci uskutečnit, je zásobní zahrada pro pupeny, vysazená na 2 ha kolem nové provozovny. S tímto nápadem přišel pan ing. Dostál, bývalý ředitel Příhonického parku, který je ojedinělý v Evropě. Pokud by byl dostatek financí, další projekt bych zaměřila na vybudování regeneračního centra alternativních způsobů léčení, a to v budově bývalé provozovny. A také mám ještě další sny, které jsou sice vizi do budoucnosti jako je pomoc lidem těžce nemocným prostřednictvím regeneračního centra, kde by se pacienti léčili alternativními postupy pod dozorem lékařů, psychologů, léčitelů, měli by možnost využít různých alternativních metod masáže, bylinkových koupelí, půstů... Je to krásná vize, která bohužel stojí na nedostatku financí. Poradna mgr. J. Podhorné: telefon +420 582 391 254 (pondělí-pátek 8-15 hod.) | DP





BIOLIFE medica s.r.o.

L.I.F.E. system Quantum

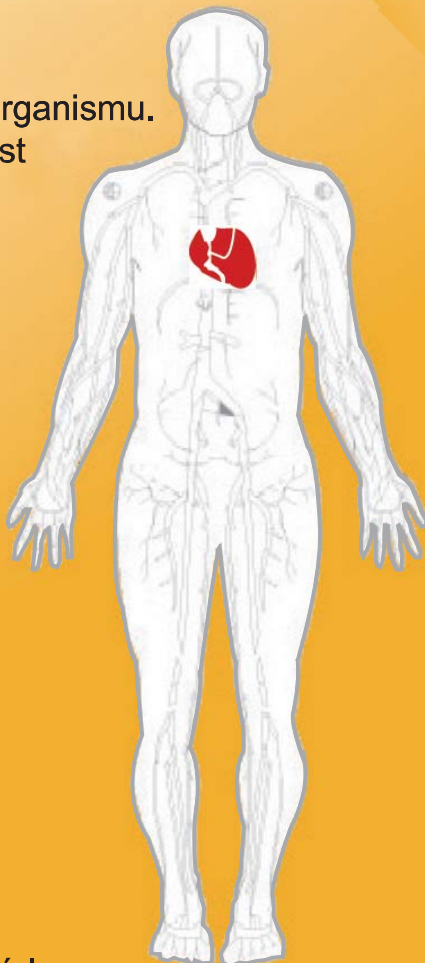
**DIAGNOSTICKÉ CENTRUM**

Kompletní vyšetření a stanovení Vaší diagnózy na nejmodernějším diagnostickém biorezonančním přístroji L.I.F.E system Quantum

**POMŮŽEME VÁM:**

Včas zachytit poruchy Vašeho organismu. Stanovíme charakter a závažnost onemocnění:

- páteře a kloubů
- revmatizmu
- artrózy
- cukrovky, pankreasu
- osteoporózy
- prostaty
- vysokého krevního tlaku
- sexuální dysfunkce
- lymfatického systému
- nervového systému
- migrény
- oběhového systému
- zatížení toxiny
- bakterie
- viry, plísňe, alergie



Objednat se můžete na tel. čísle  
776 111 437

Již od 6. 6. si můžete užít nezapomenutelné dovolené ve Velkých Losinách.

**Užijte si léto ve VELKÝCH LOSINÁCH****NOVĚ OTEVŘENÉ**  
**Termální lázně Velké Losiny****Wellness hotel Diana Vám nabízí:**

Rodinná dovolená od 6 050,- Kč/týd./osoba

Wellness týden od 7 600,- Kč/osoba

Diana týden od 6 500,- Kč/osoba

Vikendové pobyty od 2 200,- Kč/osoba

**Termální lázně Vám nabízí:**

Chuť termálů od 8 050,- Kč/osoba

Wellness týden od 9 100,- Kč/osoba

Vikendové pobyty od 2 950,- Kč/osoba

[www.diana-losiny.cz](http://www.diana-losiny.cz)  
583 248 050

[www.lazne-losiny.cz](http://www.lazne-losiny.cz)  
583 394 111

# Hledáme dům na venkově

cena a stav nerozhoduje!

**tel.: 774 414 525**

## Exekutorský úřad Přerov

**NEVÍTE SI RADY S DLUŽNÍKY?**  
**OBRAŤTE SE NA NÁS!**

Komenského 38 | 750 02 Přerov

Tel.: 581 216 030 | Fax: 581 738 020 | E-mail: [urad@exekuce.cz](mailto:urad@exekuce.cz)**[www.exekuce.cz](http://www.exekuce.cz)**





Mezi závodníky kralovali  
Svozilová a Válek. Foto | JK

## Ploutvařky z Hané získaly bronz

**Olomouc** • Olomoucký plavecký stadion hostil Mistrovství České republiky družstev v plavání s ploutvemi. Závodu se zúčastnilo v soutěži mužů i žen 7 nejlepších týmů z celé republiky. Celkovou úroveň výborných výsledků pozvedl i výkon družstva výběru Slovenska. Družstvo žen KSP Olomouc získalo bronzové medaile za vítězným družstvem Laguny Nový Jičín a druhým v pořadí Modrou Hvězdou Praha. V soutěži mužů získal mistrovský titul Nový Jičín velmi těsně před Mostem. Na třetím místě skončilo družstvo ze Žďáru nad Sázavou. Olomouc skončila v neúplné sestavě na 8. místě. Olomoucký bazén byl svědkem velmi dobrých výkonů. Letošní ročník nebyl tak úrodný na překonání českých rekordů, přesto jeden rekord překonán byl. Jejím protagonistou se stal Libor Válek z Uhlomostu Most na vzdálenosti 400 m (3:13,48). Z žen byla neúspěšnější domácí závodnice z KSP Olomouc Zuzana Svozilová, zvítězila hned ve čtyřech startech (200, 400, 800, 1500 m) a v pátém doplávala na druhém místě! Nejlepší výkonem se podobně jako loni stala vzdálenost na 800 m (7:23,62). Tato disciplína se stává v poslední době její nejoblíbenější. V loňské sezóně se v ní poprvé probíjela do světového finále a letos v ní dokázala zvítězit v rámci soutěží „světového poháru“. Markéta Svozilová se podíílila zájmem týmu a neplavala ve svých nejlepších disciplínách, kde má olomoucký tým důstojné zastoupení v Petře Dvořské (2x druhé místo) a Sandře Jančové (2x páté místo). Markéta v krátkých ploutvích nastoupila pouze na 200 m. Zde dokázala zvítězit a odnést si také jednu z individuálních cen. Olomoucké družstvo dobře doplnily ještě Kateřina Maňáková a Hana Dvořáková. | DD

## Házenkářky dosáhly na bronz

**Olomouc** • Bronzovou sezonu mají za sebou házenkářky DHK Zora Olomouc. Ve společné česko-slovenské interlize skončily na třetím místě. Stejnou příčku pak Zora obsadila i v play-off. V semifinále české části soutěže Hanačky nestačily na Velsi, kterému podlehly 0:3 na zápasy. Po dvou porážkách na jihu Moravy chtěly olomoucké házenkářky sérii zdramatizovat na domácí palubovce. Po těsné porážce 22:23 však pro ně sezona skončila. „Jsme trochu zklamání, protože jsme sérii chtěli natáhnout,“ litoval olomoucký trenér Libor Malínek. | DP

# Prostějovské volejbalistky obhájily extraligový titul

## Vysokoškolačky z Olomouce na medaili nedosáhly

**Olomouc** • Extraligový titul dokázaly v této sezóně obhájit prostějovské volejbalistky. Tým nabitý hvězdami na českých palubovkách ani jednou neprohrál a zcela deklasoval konkurenci. Ve 28 zápasech základní části Modřanská ztratila jen pět setů a v play-off pouze dva. Prostějovanky postupně vyřadily Šternberk, Olymp Praha a ve finále si poradily s KP Brno. „Královo Pole nás již nemělo čím zaskočit,“ řekl po posledním utkání prostějovský trenér Miroslav Čada, pro něhož to byl již sedmý titul. Prostějovské volejbalistky tak završily úspěšnou sezonu, v níž se prosadily v lize mistryň, vyhrály český i československý pohár a domácí extraligu. „Neztratit za celou sezonu ani jeden zápas je cenná bilance, navíc jsme s výjimkou finále českého poháru všechna utkání vyhráli



Vítězný tým volejbalistek z Prostějova.

Foto | JV

3:0, maximálně 3:1,“ bilancoval Čada domácí zápasy. Také na evropských palubovkách se Hanačky neztratily. „Postoupili jsme z těžké základní skupiny a v play-off jsme odehráli výborná utkání se silným Pesarem,“

dodal Čada. Mimo Prostějova v extralize startovaly další tři hanácké týmy. Olomoucké vysokoškolačky tentokrát na medaili nedosáhly. Obhájkyně bronzu ztroskotaly v tiebreakové čtvrtfinálové bitvě na Olympu Praha.

# Olomoucké akvabely sbíraly medaile

**Olomouc** • V domácím bazénu se při Mistrovství České republiky v synchronizovaném plavání starších zákyň a senierek dařilo domácím závodnicím. Do Olomouce se sjela česká vrcholná špička a představily se zde závodnice, které reprezentují Českou republiku na světových soutěžích. Ve všech disciplínách si olomoucké starší zákyňe vyplavaly cenné medaile. V povinných figurách se umístila nejlépe Barbora Bittnerová, a to na krásném 3. místě z celkového počtu 65 závodnic. Ve volných sestavách sóla se rovněž podařilo prosadit Báře Bittnerové. V konkurenci 12 nejlepších sólistek z České republiky získala bronzovou medaili. Pár Barbora Bittnerová a Veronika Subotová s náhradnicí Magdalénou Kovaříkovou zvládl svou volnou párovou sestavu na výběrnou, pár podal nejlepší výkon z celého startovního pole, což také rozhodl ohodnotili nejvyššími známkami. V cel-

kovém součtu skončila děvčata na 2. místě z 11 párů. V disciplíně týmových sestav uniklo



Akvabely předvedly kombinovanou sestavu.

Foto | JK

Olomoučankám zlato jen o fous, a to především z důvodu neúčasti jedné z nejlepších olomouckých závodnic, která onemocněla. Přesto však tým ve složení Barbora Bittnerová, Jana Brožová, Kateřina Chromková, Kateřina Kadlecová, Magdaléna Kovaříková, Veronika Lukáčová, Aneta Neznajová, Veronika Subotová a Kristýna

Uhlířová zabojoval a vyplaval si úctyhodné 2. místo. Klíčová závodnice chyběla olomouckým

závodnicím i v kombinované volné sestavě. Za úžasné podpory olomouckých fanoušků zaplavaly Barbora Bittnerová, Jana Brožová, Kateřina Chromková, Kateřina Kadlecová, Magdaléna Kovaříková, Veronika Lukáčová, Aneta Neznajová, Veronika Subotová a Kristýna Uhlířová svou kombinovanou sestavu. | DD

vu s obrovským nasazením a získaly stříbrné medaile. S výsledkem olomouckých závodnic byly jejich trenérky Alena Schinero-ová, Veronika Vidlařová, Karolína Lysáková, Pavla Kosíková, Ivana Charvátová a Linda Flešková velmi spokojeny. „V loňském roce jsme na mistrovství ČR bojovaly o 3. místo a letos nám jen o vlásek uniklo vítězství. Děvčata předvedla perfektní výkon a i přes absenci jedné z našich nejlepších závodnic byla soutěž o titul až do poslední chvíle vyrovnaným soubojem,“ pochválila své svěřenkyňe trenérka Alena Schinero-ová. Ve věkové kategorii senierek se olomoucký klub zúčastnil pouze soutěže volných párových sestav s výsledkem 7. místo Kristýna Amanatidu - Gabriela Sázelová, druhý pár ve složení Veronika Mikulcová - Lucie Trhlíková skončil na 8. místě. V technické sestavě skončil pár Amanatidu - Sázelová na 5. místě a Mikulcová - Trhlíková na 7. místě. | DD

## Marie Holčáková splnila podmínky nominace na mistrovství Evropy

Ve dnech 1. a 2. května se konal turnaj Evropského poháru v judu kadetů. Dějištěm tohoto poháru byla sportovní hala ve městě Ploiesti v Rumunsku. Českou republiku reprezentovali tři judisté, za JC Železo Hranice zde startovali Jakub Jurka ve váze do 55 kg a Marie Holčáková ve váze do 48 kg. V současné době trénují v Olomouci pod vedením trenéra krajského výběru mgr. Jiřího Štěpána a oba jsou v reprezentaci ČR. Trenér působí v Olomouci druhým rokem a připravuje krajský výběr mladých ju-

distů na turnaje evropského i světového formátu. Celkem se tohoto turnaje účastnilo 15 evropských zemí s počtem 256 závodníků. Ti zde bojovali s cílem nominovat se na ME kadetů, které se bude konat na konci června v České republice. Nejlépe si z výpravy vedla Marie Holčáková, kde v její váhové kategorii startovalo 18 závodnic. Do prvního zápasu nastupovala proti závodnici z Chorvatska, kterou po zcela jasném výkonu porazila před vypršením časového limitu a postoupila do dalšího zápasu, kde se utkala s re-

prezentantkou Maďarska. I zde předvedla technické judo a po zásluze postoupila mezi čtyři nejlepší. V semifinále narazila na soupeřku z Itálie, která v poslední minutě zápasu bodovala a zajistila si pozici ve finále. Naše Maruška ve finálových blocích nastoupila do boje o třetí místo proti favoritce z Moldávie. Zde již nenechala nic náhodě a aktivním judem donutila soupeřku chy-



Holčáková získala bronzovou medaili.

Foto | AH

bovat a po zásluze vyhrála. Marie získala zasloužené bronzové kov a jako první dorostenec České republiky jistotu nominace na mistrovství Evropy.

| DD

## STALO SE

### Hokejisté zahájili přípravu s novým trenérem

**Olomouc** • Fyzickou přípravu na další sezonu zahájili poslední dubnový týden olomoučtí hokejisté. Prvoligový kádr čeká devítitýdenní program v domácích podmínkách, který zpestří pobyt na Malé Morávce. Po sezóně, kterou Mora zakončila v semifinále první ligy, z týmu odešli útočníci Davídek, Čufík a Bordowski, klub naopak zkouší Pekra s Chomičem. „Kádr je prakticky totožný, takže není důvod k větším změnám,“ řekl trenér Petr Fiala. Největší změnou je tak nové obsazení trenérské dvojice. Petra Vlka totiž nahradil Jan Tomajko, který ještě v uplynulé sezóně hrál. Po sezóně se však rozhodl kvůli přetrvávajícím zdravotním problémům ukončit aktivní kariéru. Olomoučtí hokejisté by v přípravě měli odehrát dvanáct utkání. Poprvé Kohouti vyjedou na led 30. července proti slovenské Skalici. Přípravné zápasy navíc zpestří Tipsport Cup, v němž Hanáci narazí na extraligové celky Zlína, Komety Brno, Třince a Vítkovic.

Prvoligová sezona 2010/11 přináší několik změn, z nichž nejzásadnější je rozšíření extraligové baráže, kterou budou hrát nejlepší dva týmy z první ligy a nehorší dva z extraligy. Mora by měla znovu patřit do špičky nejvyšší soutěže. | DD



Vabroušek (vpravo) si odnesl vítězství.

Foto | JP

### Triatlonista Vabroušek vyhrál Hanácký půlmaraton

**Olomouc** • Početné startovní pole téměř osmi desítek běžců zahájilo dvanáctý ročník Hanáckého půlmaratonu. Většina závodu probíhala Bezručovými sady s průběhem na atletické dráze, a tak četní diváci mohli v pohodlí sledovat, jak se závod vyvíjí. O prvenství dlouho bojovali triatlonista Vabroušek z Author Tufo Zlín a Dedek z Brodku u Přerova. Nakonec se jako první v cíli objevil Vabroušek, který lepším závěrem zvítězil časem 1:15:54 hod. před Dedkem, který zaznamenal výkon 1:17:39 hod. Třetího nejrychlejšího výkonu 1:18:49 hod. dosáhl Pelíšek z FORTEX Ski Moravský Beroun.

V kategorii 40-49 let zvítězil Minařík z TTC Olomouc časem 1:19:40 hod., mezi padesátníky byl nejrychlejší Knápek z LK Šumperk časem 1:27:39 hod., v šedesátnících se vítězem stal Jašek z TJ Liga 100 Olomouc výkonem 1:42:38 hod. a v kategorii nad 70 let si loňské vítězství obhájil Tomášek startující za Střechy Macháček časem 2:00:47 hod. Nejrychlejší ženou z dvanácti startujících se stala loňská vítězka Kociánová z AHA Vyškov časem 1:24:05 hod. z kategorie žen do 34 let. Kategorie žen 34-44 let se stala kořistí olomoucké Bernátové časem 1:41:28 hod. a Gromusová z ACP Olymp Brno byla nejrychlejší nad 45 let časem 1:49:41 hod. | JP