



Vysoké školy v regionu získaly finanční podporu kraje

Více AKTUALITY | str. 2

V Lutíně se studenti budou učit na nových strojích

Více ZPRÁVODAJSTVÍ | str. 3

Hrady a zámky přivítají první turisty, sezonu zahájí v duchu Velikonoc

Více KULTURA | str. 6

■ NA ÚVOD



Vážení občané, v minulých dnech vypršel zá- kům základních škol termín pro podávání přihlášek na střední školy na školní rok 2010/2011. Došlo tak k zahájení přijímacího řízení na střední školy, které bude letos stejně jako poslední léta ve znamení prudkého de- mografického poklesu. Jestliže v minulém školním roce studo- valo v devátých třídách základ- ních škol 6 136 žáků, v letošním roce je to pouze 5 254 žáků. Na střední školy se tak bude hlásit jen z devátých tříd o 882 žáků méně. Přes tuto skuteč- nost pevně věřím, že střední školy se díky přístupu Olomou- ckého kraje, který klade velký dů- raz na podporu školství s touto skutečností vyrovnají a nadále budou nabízet širokou paletu oborů v souladu s požadavky trhu práce. Pokud se týká zájmu žáků o jednotlivé školy, Olomoucký kraj bude v příštích dnech zjiš- ťovat přesné údaje, nicméně již podle současných dílčích po- znatků je jasné, že se preferen- ce žáků výrazně nevymykají zkušenostem z posledních let. Ty charakterizuje větší zájem o gymnázia, která volí napros- tá většina žáků jako pomyslný odrazový můstek pro další stu- dium. Olomoucký kraj se letos poprvé snaží pozvednout zá- jem mladých lidí o řemesla for- mou učňovských stipendií. Roz- hodli jsme se podporovat pat- náct vybraných oborů, o které je na trhu práce největší zájem. Přijímací řízení na střední školy je na počátku a je naším úko- lem celý proces sledovat a po- dávat žákům i jejich rodinám relevantní informace. Na we- bových stránkách Olomou- ckého kraje budou v souvislosti s průběhem přijímacího řízení pravidelně aktualizovány infor- mace o počtech volných mís- tech na školách. Přeji všem žá- kům a jejich rodičům pevné nervy a od září studium na ško- le, kterou zvolili, přestože při současném poněkud nešťast- ném způsobu tří přihlášek se tak může stát až v dalších ko- lech přijímacího řízení. Pevně věřím, že k tomu přispěje i naše připravenost nabídnout po- mocnou ruku.

Pavel Sekanina
náměstek hejtmána
Olomouckého kraje

Významné projekty získají 26 milionů



Mezi krajem podporované projekty patří závody Ecce Homo ve Šternberku.

Foto | Luděk Niče

Olomoucký kraj • Zastupitelé Olomouckého kraje na svém pos- ledním zasedání projednali 69 žádostí o finanční podporu z ka- pitoly Významné projekty. Svým rozhodnutím podpořili 50 žada- telů a rozdělili částku přesahují- cí 26 milionů korun. Náměstek hejtmána Ivan Kosatík (ODS) uvedl: „Mezi úspěšnými projek- ty jsou například Rekonstrukce

kulturního domu v Hustopečích nad Bečvou poškozeného při loňských povodních, Dostavba jižní tribuny fotbalového stadi- onu SK Sigma v Olomouci se zá- zemím pro vozíčkáře, Úprava letiště v Mikulovicích na Jese- nicku, ale také vybudování var- hanního sálu církevní konzerva- toře v Olomouci.“ Olomoucký kraj dále podpořil nestátní ne-

ziskové organizace, kterým po- skytl částku 1,5 milionu korun určenou na projekt pomoci to- muto sektoru. Celkem 4 miliony korun získalo Olomoucké kraj- ské sdružení ČSTV na provoz a údržbu sportovních zařízení a 1,8 milionu sokolská župa na obdobné účely. Tyto peníze slou- ží desítkám organizací po celém kraji. K tradičně podpořeným ak-

cím patří rovněž šternberské závody do vrchu Ecce Homo, soutěž Rallye Rejvís a meziná- rodní klání horských kol Author Šela Marathon. Při příležitosti pořádání Mistrovství světa vozíč- kářů a tělesně postižených kraj rovněž přispěl Tělovýchovné jed- notě Lokomotiva Olomouc na dostavbu zázemí atletického sta- dionu. S příspěvkem může počít- at také společný projekt mateř- ských center zaměřený na po- poru jejich činnosti a vzdělávání a v neposlední řadě i časopis pro podnikatele vydávaný Krajskou hospodářskou komorou Olo- mouckého kraje. „V rozpočtu vy- členěná částka na významné pro- jekty ve výši 26 milionů korun je březnovým rozhodnutím zastupi- telstva vyčerpána. Nicméně rada kraje je připravena na některém z příštích jednání zastupitelstva navrhnout navýšení této kapito- ly na částku přibližně 50 milio- nů korun, což by odpovídalo sku- tečnosti rozpočtu Olomouckého kraje v loňském roce. Budeme si to moci dovolit i proto, že odha- dovaný přebytek hospodaření za rok 2009 se předpokládá ve výši 70 milionů korun,“ uvedl ekono- mický náměstek Kosatík. | IH

■ UDÁLOSTI

V červnu kraj navštíví prezident Václav Klaus

Prezident České republiky Vác- lav Klaus zavítá v červnu na tří- denní návštěvu Olomouckého kraje. V dopise adresovaném hejtmánovi Martinu Tesaříkovi, který v minulých dnech dorazil do sídla kraje, to potvrdil pre- zidentův tajemník Ladislav Jakl. Návštěva prezidenta se uskuteč- ní ve dnech 14. až 16. června 2010. Prezident Václav Klaus na- posledy pobýval v kraji na oficiál- ní návštěvě v červnu 2007. | IH

Zastupitelé uctili památku Jindřicha Valoucha

Členové Zastupitelstva Olo- mouckého kraje na úvod svého březnového zasedání uctili minu- tou ticha památku Jindřicha Va- loucha. Bývalý primátor Píerova a poslanec zemřel v pondělí 1. břez- na. „Jindřich Valouch byl členem krajského zastupitelstva v letech 2000 až 2008, účastnil se také prá- ce v našich výborech a komisích,“ uvedl hejtmán Olomouckého kraje Martin Tesařík (ČSSD), který zase- dání zastupitelstva řídil. | RM

Webové stránky obcí usilují o Zlatý erb

Olomoucký kraj • Celkem osm měst a jedenáct obcí se letos účastní krajského kola ankety Zlatý erb hodnotící webové strán- ky a elektronické služby samo- správ. Anketu vyhláší sdružení Zlatý erb, regionální kolo organi- zuje Olomoucký kraj. Zlatý erb hodnotí grafickou a informační hodnotu webových stránek, zabý- vá se naplněním zákonných pod- mínek pro jejich provozování a testuje přístupnost prezentací pro handicapované. Součástí soutěže je také hlasování občanů, kteří roz- hodují o udělení ceny veřejnosti. Celostátní soutěž letos vstupuje do svého 12. ročníku, krajské kolo se uskuteční posedmé. Slavnostní vyhlášení výsledků proběhne v závěru března v síd- le Olomouckého kraje. | RM

Účastníci krajského kola soutěže Zlatý erb

Města • Hanušovice • Hranice • Jeseník • Moravský Beroun • Mohelnice • Šumperk • Zábřeh • Zlaté Hory

Obce • Bludov • Domaželice • Hlubočky • Jesenec • Libina • Lipová-lázně • Malá Morava • Náměšť na Hané • Pavlovice u Kojetína • Velké Losiny • Víkřovice

Projekty přinesou nová místa

Vedení kraje a Univerzity Palackého diskutovalo na společné snídani

Olomouc • Rozvojové projekty Univerzity Palackého, využívá- ní regionálního zastoupení v Bruselu, zahraniční stipendia a možnost spolupráce při tvor- bě bakalářských, diplomových a doktorandských prací byly obsahem společné pracovní snídane vedení Olomouckého kraje a Univerzity Palackého. „Považoval jsem za důležité setkat se s novým vedením Univerzity Palackého, která je pro nás důležitým partnerem,“ uvedl hejtmán Martin Tesařík (ČSSD), který schůzku ini- cioval.

Univerzita Palackého hodlá rea- lizovat rozvojové projekty, které by pro město znamenaly více než dvě stě nových pracovních míst. „Zhruba polovinu nových zaměstnanců by mohli tvořit absolventi naší univerzity, dru- hou část hodláme složit z odborní- ků z České republiky i ze zahraničí,“ konstatoval rektor Miroslav Mašláň. Univerzita Pa- lackého se uchází o podporu z evropského Operačního pro- gramu Výzkum a vývoj pro inova-



Iniciátorem pracovní snídane byl hejtmán Martin Tesařík.

Foto | IH

ce. Nové projekty počítají s roz- vojem Lékařské fakulty a Peda- gogické fakulty, vznikem výz- kumných center pro biomedic- ínu a biotechnologický a země- dělský výzkum i vybudováním střediska seznamujícího s no- vými trendy ve vědě veřejnost. „Přenášení výsledků výzkumu do praxe považujeme za jeden z nástrojů ekonomického rozvoje

našeho regionu, univerzita pro- to může počítat s naší podpo- rou,“ řekl po setkání s rektorem Mašlánem hejtmán Tesařík. Kraj na setkání s vedením uni- verzity požádal o spolupráci na přípravách Letní olympiády dětí a mládeže, která se v Olomouci a Prostějově uskuteční v příštím roce. Organizátoři očekávají více než čtyři tisíce účastníků, které

bude nutné ubytovat. Bez využití kapacit univerzitních kolejí by to bylo obtížné realizovatelné. Olomoucký kraj zahájil setkávání s představiteli významných insti- tucí v lednu letošního roku. Jako první navštívil Moravskou vy- sokou školu Olomouc, poté se vedení kraje sešlo na společné pracovní snídani s Radou města Olomouce. | RM

Muzeum umění získá 25 milionů korun

Olomouc • Olomoucký kraj podpoří činnost Muzea umění Olomouc částkou 25,5 milionu korun. Poskytnutí prostředků schválilo na svém březnovém zasedání Zastupitelstvo Olomouckého kraje. „Jde o každoročně se opakující příspěvek, který vychází z našich daňových příjmů,“ uvedl náměstek hejmana Radovan Rašák (ČSSD). Peníze jsou určeny na provoz tohoto zařízení. Muzeum dostane příspěvek postupně, ke dni 30. dubna obdrží cca 8,5 milionu korun, zbývající prostředky pak v měsíčních splátkách. **IRM**



Výstava varuje před škodlivými závislostmi

Olomoucký kraj • Osm měsíc Olomouckého kraje bude postupně hostit výstavu s názvem Tvoje správná volba. Společný projekt slovenské policie a Krajského ředitelství policie Olomouckého kraje je určen dětem ve věku 9 až 10 let. Klade si za cíl informování o škodlivosti užívání návykových látek, jako jsou alkohol, tabák nebo marihuana a eliminaci trestné činnosti páchané pod jejich vlivem. Hejman Martin Tesařík (ČSSD) na zahájení v Olomouci ocenil iniciativu policie jako součást řady preventivních aktivit v kraji. Připomněl, že Olomoucký kraj přispívá na protidrogovou prevenci každoročně částkou kolem 2,5 milionů korun. **TK**

Vysoké školy v regionu získaly finanční podporu kraje

Přerov, Olomouc • Olomoucký kraj poskytne trojici vysokých škol sídlících v regionu celkem 13,5 milionu korun. Smlouvy o poskytnutí příspěvku z rozpočtu Olomouckého kraje podepsalo v polovině března vedení kraje se zástupci vedení Univerzity Palackého, Moravské vysoké školy Olomouc a Vysoké školy logistiky. „Podpora vzdělanosti je cestou k dlouhodobému ekonomickému rozvoji našeho regionu. Jedině vzdělaný člověk má šanci uspět na trhu práce,“ uvedl při podpisu hejman Martin Tesařík (ČSSD). Letos poprvé kraj zahrnul podporu trojice vysokých škol přímo do svého rozpočtu. Školy tak nemusely podávat projekty a soutěžit s jinými institucemi, navíc znaly výši podpory již v prosinci 2009 při schvalování rozpočtu na letošní rok



Smlouvu o podpoře Univerzity Palackého podepsal rektor Miroslav Mašláň společně s náměstkem hejmana Pavlem Sekaninou a hejmanem Martinem Tesaříkem.

Foto | Ivo Heger

a mohly s ní počítat při přípravě svých záměrů. Největší část celkové sumy, 9 mi-

lionů korun, získá Univerzita Palackého. Ta použije 3,5 milionu korun na projekt Rozvoj infra-

struktury pro výzkum a výuku na lékařské fakultě a stejnou sumu na projekt Výzkumně vzdělávací areál pedagogické fakulty. Zbývající dva milióny korun využije ve dvanácti akcích zaměřených na výchovu a vzdělávání. Patří k nim například Festival vzdělávání dospělých Aeduca 2010 (podpora 94 tisíc korun), Pampaedie, kurzy zájmového vzdělávání pro veřejnost (podpora 50 tisíc korun) a akce Pohybová aktivita jako součást zdravého života (podpora 160 tisíc korun). Moravská vysoká škola Olomouc získá od kraje částku 3 150 tisíc korun, která bude sloužit k podpoře rozvoje vědy a výzkumu. Vysoká škola logistiky obdrží 1 350 tisíc korun na projekt Moderní škola – bezpečné IT technologie. **IRM**

■ ROZHOVOR MĚSÍCE | YVONA KUBJÁTOVÁ, náměstkyně hejmana Olomouckého kraje



Již několik měsíců mohou obce využívat pomoci občanů, kteří jsou příjemci dávek pomoci v hmotné nouzi. O takzvané veřejné službě, jak se institut nazývá, jsme hovořili s náměstkyní hejmana Olomouckého kraje Yvonou Kubjátovou (ČSSD), která má v kompetenci oblast sociálních věcí.

Veřejná služba již pomáhá v řadě obcí, zkušenosti starostů jsou zatím dobré

Můžete popsat, jak je možné veřejnou službu využívat?

Institut veřejné služby je určen pro obce, jejichž obyvatelé pobírají dávky pomoci v hmotné nouzi. Starostové jim mohou uložit například péči o životní prostředí v obci včetně udržování čistoty ulic a dalších veřejných prostranství. Mohou se rovněž zapojit do práce v oblasti sociální péče nebo kulturního rozvoje. Jde o to, aby občané využívající výhod života v naší společnosti mohli v rámci svých možností této společnosti také něco vrátit, a to i v případě, že

kupříkladu v dané chvíli nemají svoje stále zaměstnání.

Jsou občané k veřejné službě nějak finančně motivováni?

Občanům za jejich práci pro obce a další subjekty nenáleží přímá finanční odměna. Nicméně pokud se zapojí do výkonu veřejné služby alespoň v rozsahu dvacet hodin měsíčně, není jim dávka pomoci v hmotné nouzi snížena na existenční minimum. Naopak pokud jsou ochotni pracovat třicet a více hodin měsíčně, je jim dokonce zvýšena. Řada obcí již tento fi-

nanční nástroj využívá a my zaznamenáváme pozitivní ohlasy jak ze strany občanů, tak i samotných samospráv.

Můžete uvést konkrétní příklad obce, kde veřejná služba funguje?

Ano, pozitivním příkladem může být město Jeseník, které administruje veřejnou službu i pro své okolí. V únoru město registrovalo celkem 74 občanů podílejících se na veřejných službách. Podle slov vedení města je Jeseník až na ojedinělé výjimky s tímto institutem spokojen.

Jaké podmínky musí obec splnit, případně kde získá další informace?

Je nutné, aby obec byla pojištěna pro případ škody na majetku nebo na zdraví způsobené v souvislosti s výkonem veřejné služby. Dále je nutné uzavřít s každým občanem příslušnou smlouvu a dohodnout se s orgány pomoci v hmotné nouzi na předávání informací. Obce, které prozatím institutu veřejné služby nevyužívají, se mohou obrátit se žádostí o informace na pracovníky odboru sociálních věcí krajského úřadu. **IOK**

Kraj rozhodl o cenách v kultuře

Vybíral z téměř osmi desítek nominovaných osob

Olomoucký kraj • Zastupitelstvo Olomouckého kraje v minulých dnech rozhodlo o udělení Cen Olomouckého kraje za přínos v oblasti kultury v roce 2009. Kraj vybíral z celkem 78 nominací fyzických a právnických osob, laureáty se nakonec stalo 11 osobností a počínů v oblasti kultury. Seznam oceněných uvádíme níže, ceny budou předány 14. dubna na slavnostním večeru v Moravském divadle Olomouc.

Cena za celoživotní přínos v oblasti kultury (dvorana slávy) Lubomír Bartoš, akademický malíř

Lubomír Bartoš je uznávaným malířem, grafikem, kreslířem a autorem monumentálních realizací v architektuře. Je řazen mezi čelné představitele české krajinomalby. Je významným umělcem, který žije a tvoří v Šumperku a zároveň i jeho dílo je z velké části věnováno severní Moravě a Jesenícku.

František Řehák, herec
Divadelní a posléze filmová drá-

ha Františka Řeháka začala v roce 1945 a postupně vytvořil desítky divadelních i filmových rolí, mnohé patří k nejlepším inscenacím, filmům a televizním adaptacím. Působil v řadě oblastních divadel (Mladá Boleslav, Gottwaldov), nejdéle v divadle v Olomouci. Dlouhodobě žije v Olomouci, tomuto městu zůstal věrný i přes velké úspěchy, které dosahoval ve své umělecké dráze.

Cena za výjimečný počín roku v oblasti profesionálního umění – oblast hudby
Richard Pachman, hudebník, zpěvák, hudební skladatel

Richard Pachman je činný nejen v oblasti hudby, ale také v oblasti literatury (v roce 2004 kniha „Jak chutná bolest“, v roce 2009 kniha „Jak chutná život“) a výtvarného umění. Úspěšný skladatel a interpret Richard Pachman žije v Praze, ale z lásky ke svému rodnému městu se vyznal mnohokrát na svých koncertech i ve svých dílech.

Cena za výjimečný počín roku v oblasti profesionálního umění – oblast výtvarného umění
Jiří Andryšek, fotograf, organizátor výtvarných výstav

Po studiích na střední škole strojnické absolvoval Školu výtvarné fotografie v Olomouci a dále Postgraduální kurs lektorů a porotců výtvarné fotografie v Praze. Od roku 1990 pracuje jako volný fotograf v Prostějově. Od roku 2006 začíná organizovat fotografické výstavy ve znovuotevřeném a rekonstruovaném kině Metro.

Cena za výjimečný počín roku v oblasti profesionálního umění – oblast divadla
Jan Sulovský, redaktor, dramatik, divadelní režisér

Redaktor Českého rozhlasu Olomouc Jan Sulovský se narodil v roce 1955. Vytvořil a nastudoval trilogii věnovanou významným osobnostem naší historie spjatých s hanáckou metropolí, a to Lafayette – Hrdina dvou světadílů, Václav III. – Historie jedné královraždy a Začalo to v Olomouci.

Cena za výjimečný počín roku v oblasti profesionálního umění – oblast filmu, rozhlasu a televize
Český rozhlas Olomouc

K založení souboru došlo v roce 1958. Původně studentský dixielendový soubor se v polovině 80. let zformoval do dnešní podoby, kapela se zaměřila na období tzv. raného swingu 20. a 30. let minulého století. Kapelu charakterizuje technická a nástrojová suverénnost a perfektní nastudování.

Cena za výjimečný počín roku v oblasti profesionálního umění – oblast literatury
Vladimír Körner, spisovatel, dramaturg, scénárista

Uznávaný český prozaik, dramaturg, filmový i televizní scénárista, nar. 12. 10. 1939. V literárních dílech Vladimíra Körnera i v jeho scénářích se promítají základní životní pocity vyrůstající ze zážitků z dětství a 2. světové války prožité právě v tomto městě a kraji. Jejich společným rysem je zápas jednotlivce s nejrůznějšími silami.

Cena za výjimečný počín v oblasti neprofesionálního umělecké činnosti
Academic jazz band Přerov

K založení souboru došlo v roce 1958. Původně studentský dixielendový soubor se v polovině 80. let zformoval do dnešní podoby, kapela se zaměřila na období tzv. raného swingu 20. a 30. let minulého století. Kapelu charakterizuje technická a nástrojová suverénnost a perfektní nastudování.

Cena za výjimečný počín v oblasti ochrany a popularizace kulturních hodnot
Kniha „Univerzita v Olomouci 1573–2009“
Vydavatel Univerzita Palackého v Olomouci

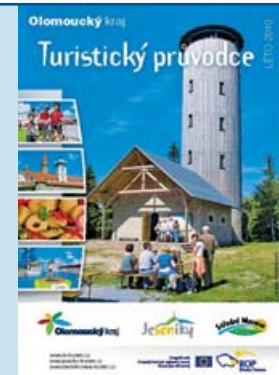
Publikace, na které se autorsky podíleli Jiří Fiala, Zdeněk Kašpar, Leoš Mlčák, Miloslav Pojsl a Pavel Urbášek přehledně informuje o historii školství v Olomouci od doby před příchodem řádu Tovaryšstva Ježíšova (jezuitů) do Olomouce, až po současnost. Zabývá se rovněž vývojem univerzitních budov.

Cena osobnost roku v oblasti kultury
Alois Motýl, sborníř, varhaník, klavírista, hudební pedagog

V letech 1943–1948 studoval hru na varhany na Brněnské konzervatoři. V roce 1962 založil a až do roku 1994 aktivně vedl Šumperský dětský pěvecký sbor. V roce 1972 založil festival školních dětských pěveckých sborů „Zlatá Lyra“, v roce 1974 založil festival mladých umělců Šumperské preludium, oba festivaly jsou pořádány dodnes.

Jaroslav Wykrent, hudební skladatel, textař a zpěvák

Jaroslav Wykrent je známý přerovský hudební skladatel, textař a zpěvák. V šedesátých letech byl zakladatelem hudební skupiny Synkopa, která patřila ke špičce hudebního žánru big beat. Díky kapele se spolu s Pavlem Novákem stali známými i nad rámec regionu. Proslavil se také jako textař písní Marie Rottrové. **IRM**



Materiály kraje uspěly v anketě

Olomouc • Materiál Morava a Slezsko – průvodce pěšího turistů v minulých dnech zvítězil v hlasování publicistů soustředěných v asociaci Czech Travel Press. Ti jej zařadili na první místo v kategorii regionálních průvodců. Publikaci Morava a Slezsko – průvodce pěšího turistů vydaly společně moravské kraje, tedy kraj Olomoucký, Zlínský, Jihomoravský a Moravskoslezský. Druhé místo v anketě publicistů specializujících se na cestovní ruch obsadil Turistický průvodce – Olomoucký kraj – léto 2010. Ten vydal přímo Olomoucký kraj. **IRM**

■ STANE SE



Generel veřejné osobní dopravy

„Generel veřejné osobní dopravy v Olomouckém kraji“, jehož zpracování vyplývá z Programového prohlášení Rady Olomouckého kraje, je vytvořen především pro užitek občanů a zkvalitnění dopravy v Olomouckém kraji. Kvalitně fungující doprava je základním předpokladem ekonomické prosperity kraje. Tento významný dokument mimo jiné řeší tematiku dopravní obslužnosti, ale i výběrová řízení na jednotlivé druhy veřejné osobní dopravy. U drážní dopravy, kterou chceme uplatnit jako pátevní síť, se podle odborníků seriózně připravují výběrová řízení zhruba 3 až 4 roky. Máme velký zájem projekt „Generelu osobní dopravy“ zodpovědně projednat, a to jak s odbornou, tak i laickou veřejností, se zástupci samospráv a firem, ale i s dopravci. Zastupitelstvo Olomouckého kraje bude „Generel“ projednávat na svém zasedání koncem června tohoto roku.

Mgr. Alois Mačák, MBA
náměstek hejtmana
Olomouckého kraje

Olomoucký kraj finančně podpoří informační střediska

Olomoucký kraj • Olomoucký kraj poskytne statutárnímu městu Olomouci příspěvek 350 tisíc korun na práci informačních center o Evropské unii. Na březnovém zasedání o tom rozhodlo Zastupitelstvo Olomouckého kraje, které souhlasilo s dřívějším verdiktem krajské rady. Částku padesát tisíc korun si Olomouc ponechá na činnost informačního centra Europe Direct působícího v podloubí radnice, zbývající peníze rozdělí mezi dvanáct městských informačních středisek v kraji. Každé městské informační středisko tak bude moci získat 25 tisíc korun na konkrétní akci ve svém regionu sloužící k šíření informací o Evropské unii. „Střediska každoročně pořádají řadu zajímavých akcí. Naši podporu si určitě zaslouží, protože podporují šíření informací o Evropské unii,“ konstatoval hejtmán Martin Tesařík (ČSSD). Kraj podporuje Europe Direct a MEIS od roku 2006, každoročně na jejich činnost přispívá částkou 350 tisíc korun. | RM

Městská evropská informační střediska (MEIS) v kraji:

- Hustopeče nad Bečvou
- Přerov
- Lipník nad Bečvou
- Hranice
- Litovel
- Jeseník
- Šternberk
- Prostějov
- Uničov
- Šumperk
- Zábřeh
- Štítý

V Lutíně se studenti budou učit na nových strojích

Lutín • Stroje za více než 16 milionů korun pořídila Sigmundova střední škola strojírenská v Lutíně na Olomoucku. Peníze na vybavení získala z Regionálního operačního programu Střední Morava. „Snažíme se výuku studentů sladit s potřebami pracovního trhu tak, aby se naši studenti mohli přímo ze školy plynule zařadit do provozu,“ řekl ředitel Sigmundovy střední školy strojírenské Pavel Michalík.

Škola proto z přidělených peněz pořídila soustruhy, frézky, vrtáčky a dva CNC stroje. „Jedná se většinou o drahé strojní vybavení a bez evropských peněz bychom nemohli sami stroje nakoupit,“ dodal ředitel Michalík. Škole s předfinancováním projektu pomohl její zřizovatel Olomoucký kraj. „Strojírnost má v Lutíně dlouhou tradici, proto by zde měla výuka strojařů odpovídat vysoké úrovni,“ doplnil hejtmán Olomouckého kraje a také předseda Regionální rady



Evropské dotace umožnily Sigmundově střední škole strojírenské nakoupit nová zařízení pro praktickou výuku. Foto | Ivo Heger

Střední Morava Martin Tesařík. Nové stroje nebudou využívat pouze studenti denního studia, ale také dálkaři, kteří si tak rozšiřují kvalifikaci třeba díky ztrátě

zaměstnání. Z toho důvodu škola významně spolupracuje se všemi úřady práce v regionu. Celková investice do projektu s názvem Středisko celoživotního

vzdělávání ve strojírenských oborech byla 16,6 milionů korun, z Regionálního operačního programu Střední Morava bylo projektu přiděleno 14,9 milionů. | RM

Tvořivou dramatikou lze ovlivnit chování dětí i atmosféru ve školních třídách

tí výuky na západních školách, naše školství ji bohužel ještě nepřivýklá.

K čemu lze tvořivé dramatiky využít?

Je to prostředek, kterým lze rozvíjet osobnost, sociální komunikaci i sociální inteligenci. Dá se díky ní ovlivnit atmosféra ve školních třídách nebo chování dětí k sobě navzájem i ve společnosti. Lze tak odhalit rysy patologického chování. Tvořivá dramatika vychází z teorie dramatu, hereckých technik, sociální psychologie a některých technik alternativních vyučovacích směrů.

Co to znamená v praxi?

Vytvořili jsme interaktivní programy zaměřené například na osobnostní růst, poznávání života zdravotně handicapovaných lidí, prevenci patologických jevů, rasismu či na podporu sociálního citění a schopnosti hájit vlastní názor. Některé programy míří i do oblasti prevence drogových

závislostí a rozšiřování povědomí o soužití s jinými kulturami. Naši lektori, většinou absolventi DAMU nebo JAMU, pak na základě poptávky s těmito programy školy navštěvují.

Jakou formou programy ve školách probíhají?

Tato forma se nazývá výchovné neboli strukturované drama. Například na příběhu, v němž hlavní hrdina čelí násilnickým útokům party, si děti mohou nanečisto prožít, jak těžké je vymanit se z rozbujelých šikany. Každý z příběhů má nějaké umělecké východisko – text, hudební nebo výtvarnou inspiraci. Ta nastartuje celé téma a všichni účastníci přejímají role hrdinů v příběhu. Tím se liší strukturované drama od klasických přednášek. Programy jsou vhodné pro děti od základních až po střední školy.

Chystáte do budoucna nějaké novinky?

Chceme rozšířit spolupráci se

školami v oblasti sžívání nových kolektivů. Jde o vytvoření adaptačních programů, které budou mít formu dramaticko-výchovných aktivit. To znamená, že nástup dětí do tříd na začátku školního roku, tedy v době kdy se rodí nové kolektivy, bude probíhat prostřednictvím našich adaptačních programů. Pracovně jsme je nazvali Na jednom prkně. Lze jimi sledovat nejen silná a slabá místa kolektivu, ale i cestu možné spolupráce.

Jaká je vaše vize?

Chceme v Olomouci založit a provozovat Dramacentrum, tak jak fungují například ve Velké Británii nebo v evropských severovýchodních zemích. Tam jsou běžnou součástí podpory vyučovacího procesu. Samozřejmě je spolupráce nejen s pedagogy, ale i s psychology. Dramacentrum by nabízelo stávající programy i programy ušité na míru konkrétního problému v konkrétní třídě. | DP

V dubnu proběhne Academia film Olomouc

„Největší filmový festival v regionu překvapí diváky nekonvenčním přístupem a atraktivním programem, jaký nemá v českých podmínkách obdoby. AFO není uzavřená univerzitní akce, ale festival všech, kdo chtějí sdílet poznání skrze putavé i provokativní filmové snímky. Jeho rostoucí popularitu ukázaly v minulém ročníku plné sály a po návštěvě několika evropských festivalů populárně-vědeckého dokumentu musím s radostí konstatovat, že AFO se řadí ke světové špičce,“ říká ředitel festivalu Petr Bilík. Již tradičně bude pestrý festivalový program rozdělen do několika tematických bloků. Vedle

Olomouc • Ve dnech 13. až 18. dubna 2010 proběhne v Olomouci 45. ročník Mezinárodního festivalu populárně-vědeckého a dokumentárního filmu Academia Film Olomouc (AFO). Festival si klade za cíl mapovat přírodní, humanitní a sociálně-vědní obory v kontaktu s audiovizuálními médii a nabídnout tak platformu pro setkávání vědy a umění. Pořádání AFO podpořil Olomoucký kraj částkou 1,1 miliónu korun, smlouvu o podpoře v minulých dnech podepsal hejtmán Martin Tesařík (ČSSD) a rektor Univerzity Palackého Miroslav Mašláň.

České a Mezinárodní soutěže, v jejichž rámci budou oceněny nejlepší populárně-vědecké audiovizuální počiny loňského roku, se jedná o sekci Studio, jež dává divákům jedinečnou možnost nejen zhlédnout po odborné i estetické stránce progresivní snímky, ale rovněž spatřit jejich tvůrce, poslechnout si přednášku na aktuální témata, jež tyto filmy otevírají, a diskutovat o nich s odborníky. Je to přede-

vším tato dialogická a interaktivní „workshopová“ povaha festivalu, jež mezi ostatními evropskými festivaly činí z Academia Film Olomouc unikát. K dalším připravovaným tématům 45. ročníku patří pohled do světa autismu, fenomén čarodějnictví, anarchismus coby filozofický a kulturní směr, alternativní antropologie člověka a mnoho jiných. Neoddělitelnou součástí každé-

ho ročníku AFO je i doprovodný program. Vedle tradičních projekcí filmů na náměstí a hudebního programu bude festival provázet jedinečná fotografická výstava zachycující korunu vznikající při zatmění Slunce. Fotografické snímky byly vytvořeny brněnskými vědci a otiskl je dokonce i prestižní vědecký časopis Nature. Pro ty, kdo se 45. ročníku Academia Film Olomouc nebudou

■ STANE SE

Děti budou soutěžit ve zpěvu

Prostějov • V pondělí 29. března v 9 hodin odstartuje v prostějovském Kulturním klubu Duha krajské kolo soutěže dětí v sólovém zpěvu lidových písní „O hanáckého kohóta“. Publiku se představí zpěváci od 6 do 15 let.

Základní kola této pěvecké soutěže probíhaly už od loňského podzimu v základních a uměleckých školách či v dětských folklorních souborech. Ti nejlepší se pak na sklonku uplynulého roku zúčastnili regionálního klání, a to ve třech věkových kategoriích. Tři nejlepší z každé kategorie změní nyní své pěvecké síly v krajském kole.

Celostátní finále soutěže proběhne ve dnech 14.–16. května ve Velkých Losinách. Podle postupového klíče se ho zúčastní čtyři děti ve věku 10 až 15 let. V posledních letech mezi pěvci zazářil Tadeáš Hoza z Hulína, který v celostátní soutěži v roce 2009 obsadil 2. místo. Finalisty uplynulých ročníků soutěže Zpěváků ve Velkých Losinách můžeme dnes slyšet na významných folklorních akcích v celé republice. | RM

Jubilejní desátý ples seniorů

Štítý • V pátek 26. února se kulturní dům ve Štítých oděd do slavnostního, aby stejné slavnostně oděné seniory a seniorky přivítal na jubilejním desátém plese, který pořádal Domov důchodců Štítý. S úderem patnácté hodiny spustila dechová kapela Rozmarýnka a taneční parket se ihned zaplnil, protože sál byl v tuto dobu již plně obsazen – přijeli obyvatelé z domovů důchodců Libina a Šumperk, seniorky z Domu pečovatelské služby Hanušovice a k nim se přidali domácí uživatelé sociální služby z Domova pro seniory Štítý a z Domova se zvláštním režimem v Jedlí. Letos poprvé organizátoři na akci přivítali prvního náměstka hejtmana Olomouckého kraje Michaela Fischera (ČSSD), náměstkyni hejtmana Yvonu Kubjátovou (ČSSD), pozvání přijal i starosta města Štítý Jiří Vogel. | RM

moci zúčastnit přímo, bude v rámci celostátního vysílání České televize k dispozici zpravodajský deník aFokus. Festivalové dění bude také každodenně reflektovat časopis AFOhled, který bude letos mimo tištěnou verzi vycházet i v podobě blogu na webových stránkách Academia film Olomouc. Po skončení letošního ročníku festivalu proběhne tak jako každý rok projekt AFO do kraje, díky němuž se část programu dostane i do dalších měst olomouckého regionu. Ve vybraných českých i zahraničních městech proběhne rovněž festivalové ozvěny. | DP

Spolehlivá zdravotní péče pro celou rodinu



více než
720 000 klientů



26 000 smluvních
zdravotnických zařízení

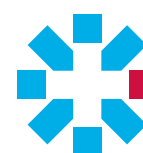


84 kontaktních míst
po celé České republice

Česká průmyslová zdravotní pojišťovna kromě kvalitní zdravotní péče nabízí svým klientům bohatou škálu nadstandardních preventivních programů. Pojišťovna nabízí také speciální program Platte méně nebo oblíbené cestovní připojištění.

Využívejte i výhod moderní formy komunikace, kterou umožňuje elektronická přepážka.

Více informací získáte na www.cpzp.cz nebo na lince Infocentra 810 800 000.



**Česká průmyslová
zdravotní pojišťovna**



V období
od 9. 3. do 10. 5. 2010
najdete na prodejnách
MO sítě Hruška
ve zvýhodněných
cenách:

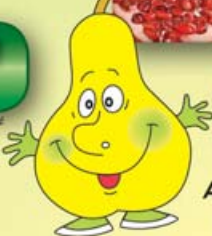


61⁹⁰
Cena za 1 kg / litr / ks: 292,00 Kč

Tatiana 212g
hořká,
mléčná

11⁹⁰
Cena za 1 kg / litr / ks: 340,00 Kč

Veselá
vajíčka
35g



115⁰⁰
Cena za 1 kg / litr / ks: 230,00 Kč

Amundsen vodka 0,5l
energy, strawberry,
green apple, cherry

Pickwick 40g
granát. jablko +
borůvka

29⁰⁰
Cena za 1 kg / litr / ks: 725,25 Kč



14⁹⁰
Cena za 1 kg / litr / ks: 179,50 Kč

Jacobs
Aroma
75g



6⁹⁰
Cena za 1 kg / litr / ks: 383,30 Kč

Praskající
vajíčka 18g



24⁹⁰
Cena za 1 kg / litr / ks: 249,50 Kč

Hello 1l
multivitamin



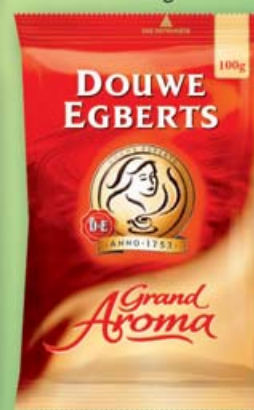
109⁹⁰
Cena za 1 kg / litr / ks: 549,90 Kč

Jacobs Velvet
inst. 200g



18⁹⁰
Cena za 1 kg / litr / ks: 188,00 Kč

Grand Aroma
100g



5⁹⁰
Cena za 1 kg / litr / ks: 392,35 Kč

Čokolá-
dová
vajíčka
15g



12⁹⁰
Cena za 1 kg / litr / ks: 322,50 Kč

Zajíček
40g



4⁵⁰
Cena za 1 kg / litr / ks: 75,00 Kč

Velikonoč-
ní perník
obrázkový
60g





Kam na lyže

III. STAROMĚSTSKO - HANUŠOVICKO



1. Ski areál Branná

tel.: +420 777 878 999
www.proskil.cz

Areál se nachází těsně při vstupní bráně do Jeseníků v obci Branná. V areálu jsou k dispozici dva lyžařské vleky, dvouseadačková lanovka, dětské tahátko (do 140 cm zdarma) a tři svahy, mírnější - pro začátečníky a strmější pro zdatnější jezdce. Je zde připravená i trať pro začínající, která je pojmenovaná Dvojka a nachází se při horní stanici lanovky a je velmi pohodlně dostupná. Svahy jsou pravidelně upravovány rolbou a v případě potřeby zasněžovány. Jeden svah vlevo od vleku necháváme neupravený pro snowboardisty. V areálu velmi dobře funguje lyžařská škola, půjčovna lyží, prken a bot. Při spodní stanici lanovky je bufet s wc a krytým venkovním posezením, druhý bufet s větší nabídkou je u dolní stanice vleku č. 1. Pamatuje se zde samozřejmě i na turisty a běžkaře, pro které je upravován 12,5 km okruh. Na start dopravujeme běžkaře lanovkou zdarma. V okolí areálu je k dispozici velké množství ubytovacích a stravovacích zařízení v různých cenových skupinách.

Dostupnost:

auto - 0 m zdarma
autobus - 300 m Branná
vlak - 1000 m st. Branná
skibus - NE



2. Horské středisko Hynčice - Stříbrnice

tel.: +420 583 239 070
tel.: +420 608 050 618
www.vlekyhynvice.cz

Rozšířením stávajícího lyžařského střediska Hynčice pod Sušinou o dva nové postavené lyžařské vleky a jeho propojením s lanovou dráhou Štvanice ve Stříbrnici vzniklo na počátku letošní zimní sezóny „HORSKÉ STŘEDISKO HYNČICE - STŘÍBRNICE“. Středisko disponuje celkem čtyřmi lyžařskými vleky a jednou dvouseadačkovou lanovkou s celkovou přepravní kapacitou 3.500 osob za hodinu, fungujícími na společné jízdně. Celková délka denně upravovaných sjezdových tratí je 6,5 km. Jsou zde zastoupeny tratě všech obtížností, takže si na své přijde každý lyžařský

návštěvník. Ve středisku je možnost večerního lyžování na lyžařském vleku Sedlo. Samozřejmostí je lyžařská a snowboardová škola a školka s dětským lanovým vlekem, půjčovna lyží a ski servis. Lyže jsou servisovány pomocí strojů MONTANA.

Pro zájemce je k dispozici malý snowpark. Hynčice pod Sušinou a Stříbrnice spojuje SKI BUS, jezdící přes Staré Město, který návštěvníky dopraví zdarma až k nástupním stanicím lyžařských vleků. Pro hosty, přijíždějící autem, jsou zdarma k dispozici parkoviště přímo u vleků.

Přestože doufáme v co nejmenší počet zranění, je ve středisku dostupná pomoc Horské služby se vším potřebným zázemím. Mimo sportovního využití je pro návštěvníky střediska samozřejmě zajištěna široká nabídka občerstvení a stravování v bezprostřední blízkosti lyžařských tratí. Příjemným zpestřením je zastávka u Sněžného baru, kde se bez vyzouvání lyží můžete občerstvit a bez problémů pokračovat ve vaší jízdě z kopce dolů. Díky Hospůdce, Sněžnému baru a večernímu osvětlení je vlek Sedlo centrem společenského dění a soustředí se na něj také většina aktivit letního provozu. Pro vyznavače bílé stopy je kolem areálu upraveno několik km běžeckých stop. V blízkosti areálu je k dispozici množství ubytovacích kapacit.

Dostupnost:

auto - 0 m zdarma
autobus - 5 km Staré Město
vlak - 5 km st. Staré Město
skibus - Stříbrnice
- Staré Město - Chrastice
- Hynčice p. S.



3. Ski areál Kunčice

tel.: +420 777 719 900
tel.: +420 777 719 579
www.skikunovice.cz

Skiareal Skitech Kunčice najdete 3 km za Starým v klidné horské vesnici Kunčice. Areál nabízí 3 lyžařské vleky a dětský lyžařský výukový areál s vlastním dětským lanovým vlekem pro nejmenší. V areálu je celkem 4,5 km denně upravovaných a z 80 % zasněžovaných sjezdových tratí, v délkách od 600 do 1400 m, které svými parametry nabízí pohodové lyžování pro začínající i náročné lyžaře. Centrální parkoviště zdarma pro osobní auta i autobusy je umístěno na začátku obce Kunčice, přímo pod nástupní stanicí vleku Hájovna, kde naleznete centrální pokladnu, informace, půjčovnu lyžařského a

snowboardového vybavení, lyžařskou a snowboardovou školu a občerstvení. Ve střední části areálu se nachází sněhový tobogán - snowtubing s vlastním vlekem, snowpark, akrobatický můstek, občerstvení, šatna a toalety.

Sjezdovka pro večerní lyžování má délku 700 m, současně je ve večerních hodinách v provozu osvětlený tobogán. V blízkosti areálu je dostatek ubytovacích a restauračních zařízení

Dostupnost:

auto - 0 m zdarma
autobus - 150 m Kunčice, točna
skibus - Stříbrnice - Staré Město - Chrastice - Hynčice p. S.



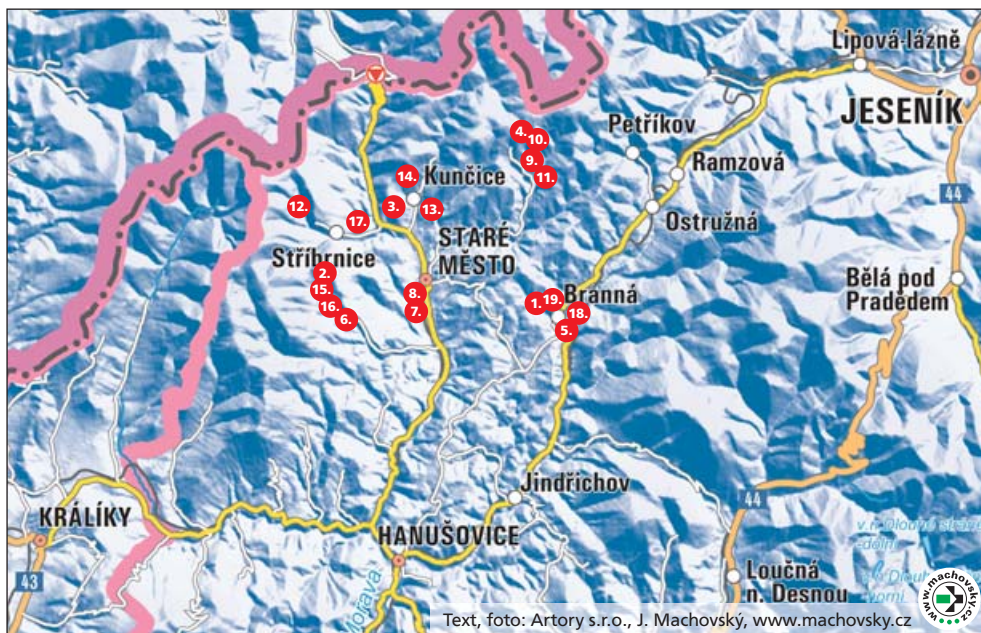
4. Lyžařský areál Paprsek

tel.: +420 583 294 100
www.paprsek.net

Areál se na nachází na rozhraní tří horských celků - Hrubého Jeseníka, Rychlebských hor a Králického Sněžníku. Ski park Paprsek nabízí 1000 m dlouhou dvouseadačkovou dráhu a 2 dětské vleky. Sjezdovky v areálu jsou pravidelně upravovány rolbou a nabízí středně obtížné terény. V místě je k dispozici horská služba, občerstvení, půjčovna lyží a snowboardů, snowboardová škola a školka s dětským vlekem. Také milovníci bílé stopy si přijdou na své - provozovatel chaty Paprsek pravidelně strojově upravuje běžecké tratě v blízkém i vzdálenějším okolí chaty o celkové délce 50 km. Kvalitní ubytování a dobré jídlo naleznete na chatě Paprsek.

Dostupnost:

auto - 0 m zdarma
skibus - Staré Město
- Velké Vrbno



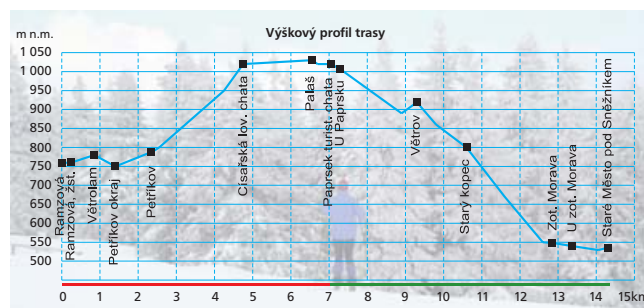

Všechna doporučená střediska jsou vhodná i pro rodiny s dětmi!

Tip na výlet na běžkách

RAMZOVÁ - CHATA PAPRSEK - STARÉ MĚSTO POD SNĚŽNÍKEM

Ramzová | Ramzová - žst. | Větrolam | Petříkov okraj | Petříkov | Císařská lov. chata | Palaš | Paprsek, tur. chata | U Paprsku | Větrov | Starý kopec | Zot. Morava | U zot. Morava | Staré Město pod Sněžníkem

Na běžeckou trasu nastoupíme u chaty Ramzovské sedlo a červenou značkou jdeme po cestě k místu zvanému Větrolam. Z tohoto místa jsou krásné výhledy na masív Šeráku a Obří skály. Dále pokračuje po červeném značení směrem do osady Petříkov. Projedeme osadou a stále po červené stoupáme podél Černého potoka úvozovou cestou až na náhorní rovinu, kde se nachází lovecká chata Císařská bouda. Pokračujeme po široké lesní červeně značené cestě přes Palaš až dojedeme k chatě Paprsek. Po občerstvení a výhledu do Staroměstské kotliny se vydáme po zeleném značení, až k informačnímu místu U Paprsku, kde odbočíme vlevo do vysokého lesa a vyjdeme na loukách pod Paprskem. Po nich dojdeme nejprve na kopec Větrov a pak na Starý kopec. Odtud se můžeme nabažit krásnými výhledy na hlavní hřeben Jeseníky a na skupinu Králického Sněžníku. Po výhledu následuje prudké klesání, které nás dovede až k hlavní silnici, která vede ze Starého Města do Malého Vrbna. Odtud odbočíme vpravo a podél Vrbenského potoka a kolem zotavovny Morava a pevnůstky dojdeme až do Starého Města pod Sněžníkem.



Délka trasy: 14,3 km

Maximální výška: 1050 m n. m.

Převýšení: 521 m

Náročnost: nenáročná trasa

Občerstvení: Ramzová, Petříkov, Paprsek, Staré město pod Sněžníkem

Pozoruhodnosti: **Ramzová** - nejvýše položená železniční stanice na Moravě a ve Slezsku; dolní stanice lanové dráhy na Šerák, **chata Paprsek** výhledy do Staroměstské kotliny; **Staré Město pod Sněžníkem** - renesanční radnice a kostel sv. Anny

KAM PO LYŽOVÁNÍ

5. Relax centrum Kolštejn

Branná 60
tel.: +420 583 286 421
tel.: +420 583 230 010
www.relaxkolstejn.cz
masáže, rehabilitace, bowling, fitness, posilovna, 6 typů sauny, kosmetika (tel. domluva)

6. Horský hotel Sněžinka

Hynčice pod Sušinou 15
tel.: +420 583 239 008
mobil: +420 608 555 276
www.hotelsnezenka.cz
sauna, vířivka, masáže, bazén, bowling (tel. domluva)

7. Apartmány, Bowling pod Javorem

Hanušovická 139
Staré Město pod Sněžníkem
mobil: +420 723 582 268
www.pod-javorem.euweb.cz
bowling, kulečnick

8. Kino Staré Město pod Sněžníkem

Hanušovická 57
Staré Město pod Sněžníkem
tel.: +420 583 239 267
www.staremesto-kultura.cz

OBČERSTVENÍ UBYTOVÁNÍ

9. Horská chata Julie

Velké Vrbno 58
mobil: +420 775 707 490
mobil: +420 775 707 491
www.chata-julie.com

10. Horský hotel Paprsek

Velké Vrbno
tel.: +420 583 294 100
www.paprsek.net

11. Chata Olšanka

Velké Vrbno
tel.: +420 583 239 104
www.wolsanka.cz

12. Horská chata Návrší

Stříbrnice
tel.: +420 608 94 94 44
mobil: +420 774 51 11 65
www.navrsi.cz

13. Horská chata U Profesora

Kunčice 39
mobil: +420 777 123 102
www.staromestsko.cz

14. Chata Junior

Kunčice 14
mobil: +420 776 569 944
www.sportcentrum.ic.cz

15. Horská chata Javorka

Hynčice pod Sušinou 91
mobil: +420 608 050 618
www.javorka.eu

16. Stará škola - ubytovna

Hynčice pod Sušinou 19
mobil: +420 775 750 104
www.vlekyhynvice.cz

17. Králická chata

Stříbrnice 16
tel.: +420 583 239 090
mobil: +420 607 893 904
www.kralickachata.cz

18. Kosanda - penzion

Branná 34
mobil: +420 604 643 128
www.kosanda.cz

19. Restaurace a penzion Na Kovárně

Branná č. 179 a č. 57
mobil: +420 737 187 634
www.nakovarne.ic.cz

PŘÍSTĚ
Litovelsko

■ ANKETA

Zvyk darování vajec v období jarních svátků zavedli jako první s největší pravděpodobností Egypťané. Nejstarší nalezená kraslice má být stará 2 300 let. Dodnes dávají dívky chlapcům malované vajíčka odměnou za šlehání a za odříkání koledy, těm starším pak mnohdy i skleničku něčeho tvrdšího. Něžného pohlaví jsme se proto zeptali:

„Dodržujete velikonoční tradice? Pokud ano, máte nějakou oblíbenou techniku zdobení vajíček?“



Marie Hélová
Mohelnice:

„Určitě dodržujeme, kromě výzdoby interiéru nesmí chybět pečený beránek. Koledníci přicházejí většinou z řad rodinných příslušníků a jsou následně zváni na čtvrtku. Každý rok si právě o Velikonocích pořizujeme společnou, rodinnou fotku na zahradě. Pokud jde o barvení vajíček, obkládám je listy, zabalím do gázy nebo záclony a obarvím. Přírodina se na skořápce krásně obtiskne.“



Božena
Kužiová
Mohelnice:

„Koledu sice nedodržujeme, ale sváteční náladu ano. Vždy upeču roládu a udělám domácí, vaječný koňak. Vajíčka zdobím včelím voskem, který rozpustím v kovové formičce. Do tužky zapíchnu špendlík a jeho hlavičkou, namáčenou ve vosku, vytvářím ornamenty. Vajíčka pak obarvím v klasické barvě a vosk oškrábu.“



Marie
Kobzová
Mohelnice:

„Velikonoční tradice dodržujeme, se dvěma dcerama to ani jinak nejde. Děvčata barví vajíčka ve vodě z cibulových slupek a potom na ně lepí buď obtisky s velikonočními motivy nebo je zdobí nahřátými voskovkami.“



Dana
Kašpárková
Mohelnice:

„Mám dvě dcery a na Velikonoce se u nás dříve s koledníky netrhnu. Samozřejmě nechybí výzdoba na oknech, upeču beránka a uděláme chlebičky. Vajíčka klasicky obarvíme a nalepíme na ně obrázky. Odpoledne pak jedeme k babičce.“

Soutěž o nejkrásnější kraslici

Mohelnice • Velikonoční kraslice budou k vidění od 20. března v mohelnickém Městském kulturním středisku. Ta nejhezčí bude vyhodnocena na základě soutěžních lístků návštěvníků 1. dubna na velikonočních trzích. Dětem, které si s sebou na trhy přinesou vyfouklá vajíčka, poradí dopoledne odborníci jak na nich vykouzlit co nejmalebnější ornamenty. Ostatní návštěvníci mohou až do 16 hodin obdivovat nejen velikonoční ozdoby ze šustí či drátků, ale i malované a paličované kraslice. **RM**

Hrady a zámky přivítají první turisty, sezonu zahájí v duchu Velikonoc

Po zimní pauze otevrou v dubnu své brány hrady a zámky. Letošní sezonu odstartují památky v kraji oslavami Velikonoc.

Olomoucký kraj • **Bouzov** se představí veřejnosti velikonočními prohlídkami od 3. do 5. dubna vždy od 9 do 14 hodin. Návštěvníci uvidí nejen slavnostně vyzdobené komnaty, ale také hradní skřítky, kteří milovníky historie provedou romantickým sídlem a budou je informovat o činnostech nezbytných k zachování chodu této unikátní památky. „Kromě půdníků, sklepníků a dalších skřítků se mohou návštěvníci těšit na scénu symbolizující odchod zimy a nastolení jara,“ informovala Olomoucký kraj kastelánka Bouzova Zuzana Šulcová.

Příznivci hradu se podle ní i v letošní sezoně dočkají oblíbených kostýmovaných a večerních prohlídek, šermířských soubojů, rytířů na koních, výstav, koncertů, jarmarku i karnevalu. „Úplnou novinkou bude v polovině srpna kulturní festival. Dosud se odehrával pouze na vybraných českých hradech a letos bude i u nás na Moravě. Konkrétní sestava interpretů, kteří na Bouzov v létě přijedou není dosud známa,“ doplnila Šulcová.

Na české hrady podle ní zavítaly v uplynulých ročnících skutečně hudební osobnosti, například kapela Chinaski, Buty či Jiří Schmitzer. „Dále chystáme pro firmy i návštěvníky svatební prezentaci. K vidění zde bude vše, co s uzavřením sňatku souvisí. Od svatebních agentur, květin a dopravy až po cukrářské výrobky,“ dodala kastelánka s tím, že prohlídkové trasy



Novou sezonu zahájí na Bouzově svátky jara.

Foto | IH

i ceny vstupného zůstávají letos stejné jako loni.

Zámek **Náměšť na Hané** se plně otevře veřejnosti 3. dubna, kdy zároveň odstartuje výstava fotografií nazvaná Náměšť na Hané dříve a dnes. O dva dny později se lidé mohou těšit na velikonočně převlečený zámek včetně výstavy prací dětí z místní mateřské školy a keramické dílny Zvoneček.

„Ještě na konci března chystáme pro školáky prvních až pátých tříd speciální program nazvaný Barevné Velikonoce. Děti přivítají na zámku postavy oděné do různých kostýmů a formou divadla jim přiblíží veliko-

noční zvyky,“ informovala kastelánka Eva Kašparová. Žáci se pak podle ní seznámí rovněž s hanáckým krojem, ozdobí si perníček a vyrobí velikonoční prezent z drátku a korálků. Ani letošní sezona se v Náměšti neobejde bez oblíbených večerních pohádkových prohlídek či výstavy nazvané Květiny pro zámeckou paní.

„Státní hrad **Šternberk** připravil na 3. dubna velikonoční jarmark pro děti,“ uvedla zdejší kastelánka Helena Gottwaldová. Již od 29. března až do 11. dubna budou na hradě k vidění dvě výstavy, a v tomtéž termínu se uskuteční veliko-

noční workshop pro školy. Příznivci paranormálních jevů se mohou posledního dubna těšit na čarodějnickou noc pro dospělé se záhadologem Milanem Doležalem. „K letošním novinkám bude patřit květnová akce nazvaná Svatební den na hradě Šternberk. Jde o první ročník svatebního veletrhu pro nastávající novomanžele i širokou veřejnost,“ doplnila Gottwaldová.

Hrad **Helfštýn** přivítal první návštěvníky již během březnových víkendů, hlavní turistická sezona s průvodcovskou službou odstartuje stejně jako na jiných památkách v dubnu. „Nejbližší připravovanou akcí je velikonoční víkend plný výstav. K vidění bude rovněž přehlídka tradičních technik zdobení kraslic, výšivky, krajky i pomlázky,“ řekl kastelán hradu Jan Lauro. O týden později se podle něj uskuteční vernisáž výstavy Poldi Habermanna, který zájemcům představí skulptury. Příznivce Helfštýna čeká v průběhu sezony skutečně bohatý kulturní program. Jmenujme tradiční Hefaiston, čili pravidelné setkání uměleckých kovářů z celého světa či kovářské fórum. „Mezi letošní novinky náleží festival vojenské historie, který se uskuteční v květnu, o měsíc později je na programu přehlídka rockových kapel nazvaná Rockový Helfštýn,“ dodal kastelán. Kulturní památky v Olomouckém kraji budou od dubna veřejnosti přístupné zpravidla každý den s výjimkou pondělí. **RM**

HRY A KLAMY PODNÍTÍ NEJEN HRAVOST A TVOŘIVOST, ALE PŘENESOU NÁVŠTĚVNÍKY I DO SVĚTA PŘÍRODNÍCH VĚD

Olomouc • Hravá výstava, která prověří šikovnost a při níž je dotýkání se exponátů nezbytnou nutností, je nejen k vidění v olomouckém Vlastivědném muzeu. Na vlastní kůži si zde mohou děti i dospělí vyzkoušet rychlost svých reakcí, prolnout svůj obličej s obličejem svého partnera či zažít šeptání na dálku několika metrů. Nejde o čáry a kouzla, ale o část unikátní výstavy nazvané Hry a klamy, která návštěvníkům na sedmi desítkách interaktivních exponátů nenásilnou formou přibližuje přírodní vědy.

„Mezi nejvyhledávanější patří lamelový panel, který je složený z deseti tisíc trubic. Zatlačíte-li jakoukoliv část těla do lamel na jedné straně panelu, na jeho druhé straně se vytvoří plastický obraz,“ vysvětlila za pořadatele Soňa Bartošková. Jedinečnost výstavy spočívá v tom, že na rozdíl od tradičních, statických výstav, je nutné s objekty pracovat a přijít jim na kloub. Každý hrací stůl, interaktivní panel či závěsná tabule přibližuje jiný poznatek z oblasti fyziky nebo biologie, nicméně každý exponát v sobě skrývá prvek pobavení, hry a objevitelského vzrušení. „Nejnáročnější sekci jsou dvě spojená srdce na šňůrkách. Úkolem luštitelů je přesunout srdíčka k sobě a pak od sebe. Zatím se to podařilo pouze několika lidem,“ upřesnila Bartošková. Exponáty jsou podle ní zapůjčeny z libereckého science centra iQpark.

Na 300 metrech čtverečních si zájemci mohou vyzkoušet nejen svou pohotovost, rychlost, čich či řadu skládaček, ale také zažít spoustu legrace. Výstava je otevřena do 18. dubna od 8 do 18 hodin, víkendy a svátky pak od 10 hodin. Pondělí je vyhrazeno pouze pro objednané skupiny.

RM



Výstava prověří šikovnost a tvořivost.

Foto | DP

V malé dílně u Mohelnice se mění tuny parafínu na hřbitovní svíčky

Svíčka je považována za zdroj světla již od starověku. V minulosti měla řadu využití, od rozehrávání pečtního vosku při pečeti důležitých listin po primitivní hodiny. V dnešní době si lidé zapalují svíčky, chtějí-li navodit intimní atmosféru či při slavnostních příležitostech. Mnoho plamínek pak můžeme spatřit nejen v kostelích, v nichž symbolizují spojení člověka s



Foto | DP

Kristem, ale také na hřbitovcíchby vzpomínku na zemřelého.

Jednu z výroben hřbitovních svíček v Olomouckém kraji najdeme v Libivě u Mohelnice. Je-

jími majiteli jsou Jana a Jiří Kristenovi. V malé dílně, kterou před osmi lety přebudovali z bývalé mateřské školy, dokáží za rok proměnit několik desítek tun parafínu ve výlisky. Čtvrtina této produkce najde své odbytiště u zákazníků právě o velikonočních svátcích, zbytek na tzv. dušičky čili Památku zesnulých.

Jaké svíčky ve vaší dílně najdeme?

Vyrábíme třináct druhů hřbitovních svíček od třiceti do tří set gramů, s víčky i bez nich, do hřbitovních lamp i samostatně stojící. Doba jejich hoření se pohybuje od šesti hodin do pěti

dnů, záleží samozřejmě na okolnostech souvisejících s povětrnostními podmínkami.

Můžete popsat jejich výrobu?

Nejde o žádnou složitou technologii, granulovaným parafínem naplníme lisovací nádoby a necháme stroj, aby plnil svoji funkci. Výlisky se pak ručně kompletují s ostatními komponenty jako jsou knoty a plastové obaly. Podle velikosti se svíčky ukládají do krabic po 24 až 42 kusů a vše se zataví do fólie. Hotové výrobky pak dodáváme do velkoobchodů i maloobchodů v Pardubickém, Olomouckém a Moravsko-slezském kraji.

V Olomouci bude soutěžit deset dětských divadelních souborů

Olomouc • Krajská přehlídka dětských divadelních souborů nazvaná **PODĚS 2010** se uskuteční v metropoli Hané ve dnech 17. a 18. dubna. Publiku se představí v prostorách ZUŠ Žerotín v Olomouci na sto účinkujících ve věku od 8 do 15 let.

„Vystoupí deset divadelních souborů základních škol a ZUŠ od Prostějova po Zlaté Hory. Soutěžit budou bez rozlišení žánru, takže k vidění a k poslechu bude jak činohra, tak recitace a loutkové představení,“ potvrdila koordinátorka akce Magdaléna Strejčková. Odborná porota pak vybere jeden až dva nejlepší soubory, které se zúčastní národní přehlídky Dětská scéna v Trutnově.

V rámci olomouckého divadelního klání připravilo také letos Sdružení D pro účinkující nejrůznější divadelní workshopy, odborná sezení a pohovory s porotou. Chybět nebude ani večerní inspirativní představení, jako host vystoupí pražské loutkové divadlo s názvem indiánského kmene Tate iyumni. Návštěvníkům zahrají horor inspirovaný známou dětskou hrou Krvavé koleno.

PODĚS, neboli První Olomoucká Dětská Scéna, je volně přístupná veřejnosti. „Cílem přehlídek je zachovat divadelní aktivity v regionu, pedagogové i účinkující se zde mohou pravidelně potkávat a předávat si zkušenosti,“ dodala Strejčková. Přehlídku pořádá letos již pošesté pod záštitou Olomouckého kraje Sdružení D Olomouc ve spolupráci s DDM a ZUŠ Žerotín. Více o přehlídce na www.sdruzenid.cz **RM**

Vernisáž

v Galerii PATRO

Olomouc • Prohlédnout si sochařské dílo Otmara Olivy a snímky fotografa Jiřího Rohela mohou v dubnu milovníci umění v olomoucké Galerii PATRO. Výstava zachycuje uměleckou tvorbu založenou na křesťanských ideálech, která ovlivnila poetiku fotografií Jiřího Rohela a přivedla Otmara Olivu na vrcholnou evropskou výtvarnou scénu. Vernisáž výstavy nazvané **Opus Velehradensis** – znamení naděje proběhne 30. března v 17 hodin za přítomnosti obou autorů. V loňském roce ji mohli zájemci spatřit na Velehradě a v PS Parlamentu ČR. **DIN**

Jak vzpomínáte na podnikatelské začátky a jaké máte plány do budoucna?

Vzpomínky jsou úsměvné, byli jsme vrtní i ředitelé v jedné osobě a prvním skladem bylo domácí schodiště, později garáž. Dnes se snažíme zajistit papírovou a obchodní činnost vlastními silami, v dílně pak pracuje sedm děvčat. Při výběru zaměstnanců spolupracujeme s mohelnickým a šumperským Úřadem práce, snažíme se poskytnout pracovní uplatnění zejména lidem zdravotně znevýhodněným. Myšlenka rozšířit stávající činnost by určitě byla, je to však otázka financí. **RM**



INFORMACE O ZÁMĚRU OLOMOUCKÉHO KRAJE ODPRODAT NEMOVITÝ MAJETEK

RADA OLOMOUCKÉHO KRAJE

v souladu s ustanovením § 18 odst. 1) zákona č. 129/2000 Sb., o krajích (krajské zřízení), ve znění pozdějších předpisů, zveřejňuje záměr Olomouckého kraje **odprodat** tento nemovitý majetek Olomouckého kraje:

budovu č. p. 58, Horní Heřmanice, objekt k bydlení na pozemku parc. č. st. 74 zast. pl. o výměře 79 m², pozemky parc. č. st. 74 zast. pl. o výměře 79 m², parc. č. 139/8 ost. pl. o výměře 140 m² a parc. č. 139/9 orná půda o výměře 68 m², vše v k.ú. Horní Heřmanice u Bernartic, obec Bernartice se všemi součástmi a příslušenstvím z vlastnictví Olomouckého kraje, z hospodaření Střední odborné školy a Středního odborného učiliště zemědělského, Horní Heřmanice 47, za minimální kupní cenu ve výši 300 000,- Kč, když jednotlivé nabídky budou přijímány v uzavřených obálkách. Nabyvatel uhradí veškeré náklady spojené s převodem vlastnického práva, minimálně ve výši 6 227,- Kč, a správní poplatek k návrhu na vklad vlastnického práva do katastru nemovitostí. Kupní smlouva bude uzavřena současně se smlouvou o zřízení věcného břemene na uložení a provozování vodovodního řadu a kanalizace v předmětných pozemcích. Záměr Olomouckého kraje bude zveřejněn i v měsíčníku Olomoucký kraj. V případě, že příjem z prodeje předmětných nemovitostí bude podléhat dani z přidané hodnoty, bude kupní cena nemovitostí navýšena o příslušnou sazbu DPH. Cenové nabídky s uvedením případného účelu využití předmětných nemovitostí v k.ú. Horní Heřmanice u Bernartic, obec Bernartice prosím zašlete nebo osobně doručte v termínu od 12. 2. 2010 do 12. 4. 2010 do 15.00 hod. na adresu: Olomoucký kraj, komise pro majetkoprávní záležitosti, Jeremenkova 40a, 779 11 Olomouc. Nabídku je nutno zaslat ve dvou uzavřených obálkách* a v levém horním rohu obálky výrazně uvést slova „neotvírat – cenová nabídka Horní Heřmanice“. Na obálce musí být rovněž uvedena doručovací adresa zájemce. Za včas doručené se považují nabídky, které byly Olomouckému kraji na uvedenou adresu v uvedeném termínu doručeny. Nabídky, podněty a připomínky k tomuto záměru Olomouckého kraje se přijímají do 12. 4. 2010 do 15:00 hod. na adrese: Krajský úřad Olomouckého kraje, odbor majetkový a právní, Jeremenkova 40a, 779 11 Olomouc.

Doba zveřejnění záměru: od 12. 2. 2010 do 12. 4. 2010

Záměr Olomouckého kraje odprodat nemovitosti v k.ú. Horní Heřmanice u Bernartic naleznete také na webových stránkách Olomouckého kraje www.kr-olomoucky.cz (úřední deska, nakládání s nemovitým majetkem).

INFORMACE O ZÁMĚRU OLOMOUCKÉHO KRAJE ODPRODAT NEMOVITÝ MAJETEK

RADA OLOMOUCKÉHO KRAJE

v souladu s ustanovením § 18 odst. 1) zákona č. 129/2000 Sb., o krajích (krajské zřízení), ve znění pozdějších předpisů, zveřejňuje záměr Olomouckého kraje **odprodat** tento nemovitý majetek Olomouckého kraje:

budovu bez č.p./č.e. rod. dům na části pozemku parc. č. st. 36/4 zast. pl., dle geometrického plánu č. 262-40060/2009 ze dne 19. 5. 2009 pozemek parc. č. 36/4 zast. pl. v k.ú. a obci Čelechovice na Hané (budova na pozemku jiného vlastníka) z vlastnictví Olomouckého kraje, ze správy Správy silnic Olomouckého kraje, příspěvková organizace, za minimální kupní cenu ve výši 450 000,- Kč, když jednotlivé nabídky budou přijímány v uzavřených obálkách. Nabyvatel uhradí veškeré náklady spojené s převodem vlastnického práva, minimálně ve výši 4 600,- Kč, a správní poplatek k návrhu na vklad vlastnického práva do katastru nemovitostí. Záměr Olomouckého kraje bude zveřejněn i v měsíčníku Olomoucký kraj. V případě, že příjem z prodeje předmětných nemovitostí bude podléhat dani z přidané hodnoty, bude kupní cena nemovitostí navýšena o příslušnou sazbu DPH. Cenové nabídky s uvedením případného účelu využití předmětné nemovitosti v k.ú. a obci Čelechovice na Hané prosím zašlete nebo osobně doručte v termínu od 4. 2. 2010 do 6. 4. 2010 do 15.00 hod. na adresu: Olomoucký kraj, komise pro majetkoprávní záležitosti, Jeremenkova 40a, 779 11 Olomouc. Nabídku je nutno zaslat ve dvou uzavřených obálkách* a v levém horním rohu obálky výrazně uvést slova „neotvírat – cenová nabídka Čelechovice na Hané“. Na obálce musí být rovněž uvedena doručovací adresa zájemce. Za včas doručené se považují nabídky, které byly Olomouckému kraji na uvedenou adresu v uvedeném termínu doručeny. Nabídky, podněty a připomínky k tomuto záměru Olomouckého kraje se přijímají do 6. 4. 2010 na adrese: Krajský úřad Olomouckého kraje, odbor majetkový a právní, Jeremenkova 40a, 779 11 Olomouc.

Doba zveřejnění záměru: od 4. 2. 2010 do 6. 4. 2010

Záměr Olomouckého kraje odprodat nemovitost v k.ú. Čelechovice na Hané naleznete také na webových stránkách Olomouckého kraje www.kr-olomoucky.cz (úřední deska, nakládání s nemovitým majetkem).

* Nabídku vložte nejprve do jedné obálky s označením nabídky a tuto obálku poté vložte do druhé obálky a opět uveďte název nabídky. Pro další jednání v předmětné záležitosti prosím uveďte do nabídky Vaši přesnou adresu a telefonický kontakt, popřípadě e-mailovou adresu.



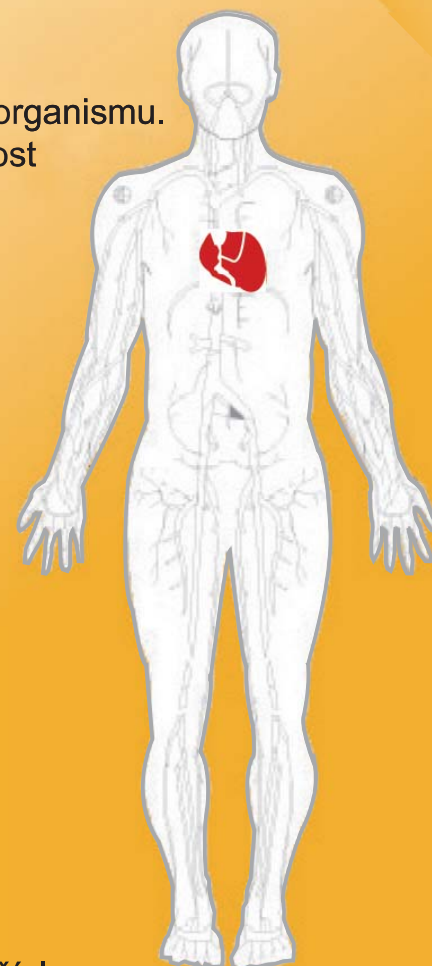
DIAGNOSTICKÉ CENTRUM

Kompletní vyšetření a stanovení Vaší diagnózy na nejmodernějším diagnostickém biorezonančním přístroji L.I.F.E system Quantum

POMŮŽEME VÁM:

Včas zachytit poruchy Vašeho organismu. Stanovíme charakter a závažnost onemocnění:

- páteře a kloubů
- revmatizmu
- artrózy
- cukrovky, pankreasu
- osteoporózy
- prostaty
- vysokého krevního tlaku
- sexuální dysfunkce
- lymfatického systému
- nervového systému
- migrény
- oběhového systému
- zatížení toxiny
- bakterie
- viry, plísň, alergie



Objednat se můžete na tel. čísle
776 111 437

moderní svítidla

Interiérová a exteriérová svítidla českých i zahraničních dodavatelů.
Návrhy osvětlení, včetně dodání a montáže svítidel.
Zpracování projektu elektroinstalace, respektující požadavky zákazníka.
Měření umělého osvětlení.

dekorativní tapety

Kompletní realizace dekorací interiéru.
Dekoratивní tapety a jejich instalace.
Dekoratивní látky, záclony a dekorace.
Ložní prádlo, kusové koberce.
Barevné poradenství – ladění barev a jejich správné využití.

moderní svítidla

Interiérová a exteriérová svítidla.
Návrhy osvětlení.
Výpočty a měření umělého osvětlení.
Montáž svítidel.

dekorativní doplňky

Dekoratивní tapety a jejich instalace.
Dekoratивní látky a záclony.
Ložní prádlo.
Barevné poradenství.

HEINZelektro
ZALOŽENO 1991

**Elektromontáže
Klimatizace
Prodejna svítidel
Návrhy osvětlení**

kontakty

HEINZ - ELEKTRO s.r.o.
Sídlo firmy
Dolní Novosadská 58/72
779 00, Olomouc
TEL: 585 414 277
GSM: 602 703 560
FAX: 585 416 299
e-mail: heinz@heinz-elektro.cz
www.heinz-elektro.cz

HEINZ - ELEKTRO s.r.o.
Prodejna svítidel
Hanáckého pluku 10
779 00, Olomouc
TEL: 585 204 078
GSM: 602 416 666
FAX: 585 204 079
e-mail: heinzova@heinz-elektro.cz
www.heinz-elektro.cz

Olomouckým atletům se úvod sezony vydařil

Olomouc • Úvod nové sezony vyšel olomouckým atletům na výbornou. Závodníci AK Olomouc sbírali medailová umístění na nejrůznějších frontách. Nejlepší česká vytrvalkyně Petra Kamínková vynechala halové mistrovství republiky a dala přednost prestižnímu závodu v Prusinovicích. Na Rohálovské desítce nakonec časem 36:4 min. vybojovala jubilejní desáté vítězství. V sedmdesátnících na stříbro navíc dosáhl Alois Lajčík. I bez největší opory byli olomoučtí atleti na halovém šampionátu úspěšní, když získali tři bronzové medaile. Nevtipil v trojskoku zaznamenal výkon 14,70 m. Výškař Navrátil překonal laťku ve výši 205 cm. Ve vyrovnané soutěži navíc Koutný překonal dva metry, což stačilo na deváté místo. Juniorský reprezentant a halový rekordman Prášil se neztratil ani v mužské kategorii a ve vrhu koulí se výkonem 17,89 m zařadil mezi naše nejlepší vrhače. Tyčkařka Pikartová se musela spokojit s neoblíbenou čtvrtou příčkou, i když překonala výšku 385 cm. V běhu na 3000 m si dobře vedla Bařinová z SK Přerov, která časem 9:36,77 min. dosáhla na druhé místo. Olomouckým atletům se dařilo i na halovém šampionátu dorostenců a juniorů, kde zkompletovali celou sadu medailí. Roli favorita potvrdil koulař Novák, když šestikilovou koulí poslal do vzdálenosti 17,91 m. Na stříbro dosáhla Kučerová ve skoku dalekém výkonem 551 cm. Od titulu jí dělil jeden centimetr. V kategorii dorostenců bronz získal Macho ve skoku dalekém výkonem 662 cm. Do nejlepší šestky se v kategorii juniorů probojoval Dočkal ve skoku o tyči výkonem 420 cm a Šrámková ve skoku vysokém, které výkon 162 cm stačil na šesté místo. V kategorii dorostenek ve skoku vysokém Meissnerová na čtvrtém místě dosáhla výkonu 157 cm a v nejdelším závodě dne na 3000 m Raková na šestém místě zaběhla čas 11:42,32 min.

Ploutvařka Zuzana Svozilová se prosadila

Olomouc • Vynikající formu prokázala na Světovém poháru plavců s ploutvemi v Maďarsku olomoucká závodnice Zuzana Svozilová. Na trati 800 metrů dokonce dokázala zvítězit. „Zuzana celou dobu plavala na druhém místě za zkušenou plavkyní Francie Anne Lambert. Ve finiši jí však nejen dohnala, ale i těsným rozdílem překonala,“ uvedl trenér Zbyněk Svozil. Stříbrnou medaili přidala Zuzana na poloviční trati. Dokázala tak, že úspěch na posledním mistrovství světa a světových hrách 2009 nebyl náhodný a skutečně patří mezi absolutní světovou špičku. Další možnost ověření sportovní formy bude domácí závod Mistrovství ČR družstev 17. a 18. dubna 2010. Zde ženy KSP Olomouc obhájí loňské druhé místo.

Veslařka Žižková kralovala na trenažerech

Olomouc • Úspěšnou zimní sezonu má za sebou olomoucká veslařka Pavlína Žižková. K vítězství v Českém poháru v jízdě na veslařském trenažeru přidala český titul a bronz z mistrovství světa.

I když česká reprezentatka má ve své sbírce již stříbrnou medaili ze světového šampionátu, letošní bronz visel hodně vysoko. Žižková v nabitě konkurenci vylepšila svůj osobní rekord. „Letošní čas by mi přede dvěma lety stačil na titul. Závod byl hodně rychlý a vyrovnaný,“ řekla olomoucká veslařka, která v americkém Bostonu uspěla v konkurenci 174 závodnic. Po světovém šampionátu ihned následovalo mistrovství republiky. I když se Žižková obávala problémů s aklimatizací, dokázala potvrdit roli papírové favoritky a zvítězila. V Neratovicích se dařilo i dalším olomouckým veslařům. Miroslav Herzán v kategorii mužů masters 40–49 let skončil druhý, když vylepšil jak své osobní maximum na dvoukilometrové trati, tak své umístění z loňského roku. Olomoučtí veslaři nechyběli ani v hlavní kategorii mužů. V silné konkurenci závodníků pražské Dukly se Michal Diviš umístil na deváté příčce mezi muži do 23 let, ve stejné věkové kategorii dojel Karel Běhal na 13. místě.



Pavlína Žižková (vlevo) na MS.



Tomáš Vodák

Foto | vk Olomouc

Nejrychlejší z olomouckých dorostenců Tomáš Vodák dojel čtrnáctý. Za zmínku stojí bojovný výkon juniora Jana Smejkal, který vylepšil své osobní maximum, ale na nejlepší desítku to také nestačilo.

DD

Šternberk hostil motoskiöring

Šternberk • Mrazivé počasí a nebyvalé přívaly sněhu dovolily na oválu fotbalového stadionu ve Šternberku uspořádat netradiční závody. Motoristická disciplína motoskiöring, tedy závody motorek, které táhnou lyžaře, do Šternberka přilákala 107 posádek. Ty se musely vypořádat s těžkými podmínkami. Trať byla totiž zledovatělá, a tak nebyla nouze o pády. „Nikomu se ale nic nestalo,“ ujišťoval pořadatel Luděk Lhotský. Netradiční motoristickou disciplínu, která vznikla ve Skandinávii, si navíc vyzkoušeli i úplní nováčci. Do popředí výsledkových listin se však samozřejmě prosadili zkušení jezdci. Pořadatelé by do budoucna chtěli pořádat podobné závody v nově vznikajícím areálu v Domašově u Šternberka. **Výsledky šternberského motoskiöringu: třída Open:** 1. Jeník Jiří – Talanda Pavel, 2. Macura Radek – Vávra Marek, 3. Ondračka Rostislav – Vydecký Karel. **Třída Hobby:** 1. Szeponiak Martin – Szeponiak Roman, 2. Jeník Jiří – Nevrla Milan, 3. Tofel Aleš – Bayer Ivo. **Třída Veteran:** 1. Hampl Vítězslav – Haberhauer Jan, 2. Červenka Radek – Navrátil Vlastimil, 3. Kuchař Vladimír – Prašivka Dominik. **Motorcky:** 1. Macura Radek, 2. Jeník Jiří, 3. Pach Jiří. **Čtyřkolky:** 1. Ošťádalová Katka, 2. Háděl Jaroslav, 3. Ošťádal Jaroslav.

RZ

V centru Olomouce se poběží půlmaraton

Olomouc • Město Olomouc by se mohlo zařadit mezi místa, která se pojí s tradičními vytrvalostními běhy. 26. června se totiž v centru hanáckého metropole poběží první ročník Olomouckého půlmaratonu.

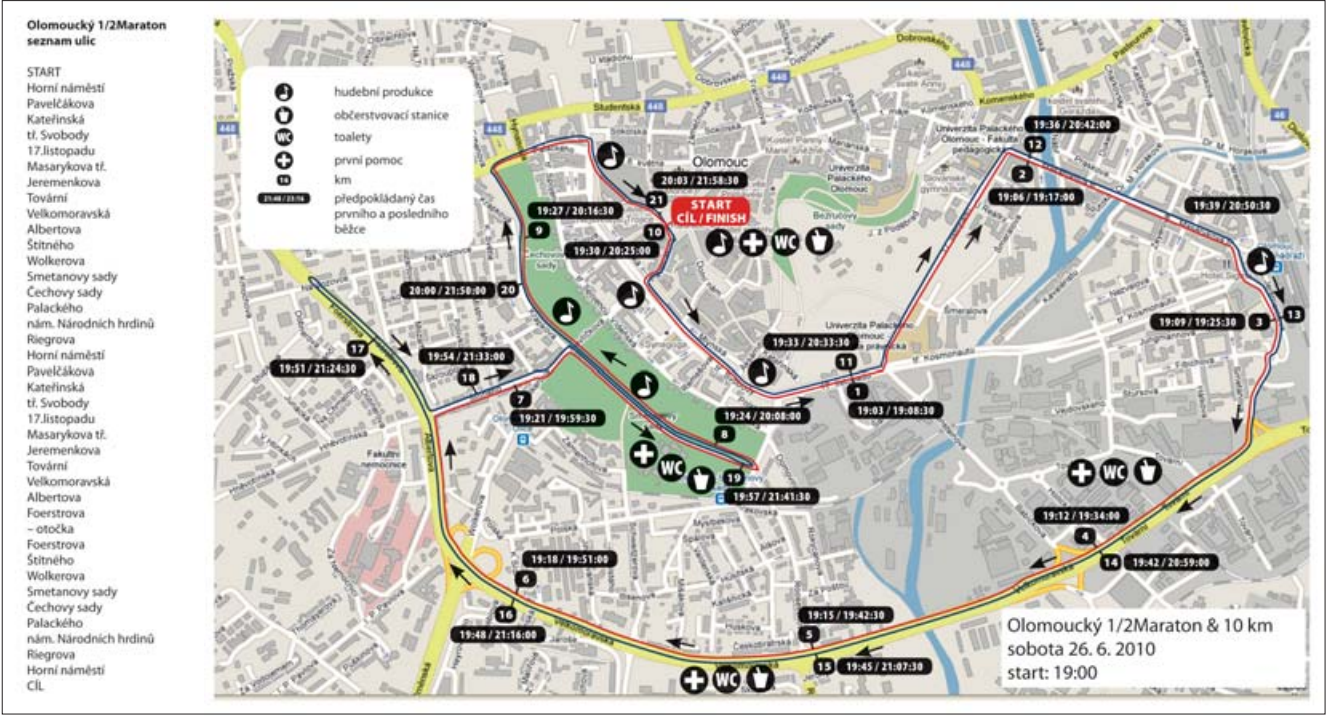
Pořadatelé očekávají, že hlavní závod přiláká okolo 1200 běžců. Běžecy program zahrnuje také závod na 10 km, ve kterém se počítá s účastí přibližně 500 běžců, a rodinný běh na 4 km, do kterého by se mělo zapojit dalších 1000 běžců. Celkem by tak mělo Olomouci „hýbat“ až 3000 aktivních účastníků. Olomoucký půlmaraton se bude konat již od prvního ročníku podle mezinárodních pravidel IAAF. Mezi ně patří např. certi-

fikovaná trať či dopingové kontroly. Významnou složkou akce je startovní pole elitních běžců, kteří by se v mužské kategorii měli pokusit zaútočit na čas pod 1:02:00 hod. Očekává se, že ženskou elitní kategorii povede olomoucká běžecská ikona Petra Kamínková, která je také patronkou závodu. „Z nového projektu jsme nadšeni. Doufáme, že z Olomouckého půlmaratonu se stane tradice, na kterou se budeme každý rok

těšit. Běh má velmi příznivé účinky na lidský organismus a očekáváme, že kladně ovlivní město i region. Proto tuto akci rádi podpoříme,“ říká olomoucký primátor Martin Novotný. „Naším cílem je uspořádat závod vysoké kvality, který se stane jednou z pěti hlavních běžecových událostí ve střední Evropě. V horizontu tří let pro něj chceme získat ocenění IAAF Silver Road Race Label. A to považujeme pouze za začátek,“ plánuje ře-

ditel závodu Carlo Capalbo, předseda organizačního výboru PIM. Start a cíl Olomouckého půlmaratonu bude na Horním náměstí přímo v centru města. Trať bude tvořena dvěma 10kilometrovými okruhy, které povedou centrem a jeho přílehlými částmi. Značná část závodu povede také Velkomoravskou ulicí. Zájemci se mohou do závodu již zaregistrovat na www.olomouckypulmaraton.cz.

RZ



OLOMOUCKÝ KRAJ – měsíčník občanů Olomouckého kraje | V nákladu 256 000 výtisků vydává Olomoucký kraj ve spolupráci – Miloslav Kyjevský – F.G.P. studio. Adresa vydavatele: Olomoucký kraj, Jeremenkova 40a, 779 11 Olomouc, IČO 60609460. Registrováno pod číslem MK ČR E 13609. DTP: F.G.P. studio, Táboritů 1, 771 00 Olomouc. Distribuci zajišťuje: Česká distribuční, a.s., www.distribucni.cz. Adresa redakce: AB Centrum, Kosmonautů 8, 779 00 Olomouc, tel.: 585 208 408. Šéfredaktor: Mgr. Dagmar Pěničková – tel.: 725 404 030, e-mail: redakce.kraj@fgp-studio.cz. Inzerce: Marcela Plachá – tel.: 724 899 700, e-mail: inzerce.kraj@fgp-studio.cz. V případě problémů s doručováním novin Olomouckého kraje volejte na bezplatnou ZELENOU LINKU 800 888 558. Toto číslo vychází: 18. 3. 2010.

STALO SE



Foto | MAPO

Otužilci bojovali s dravým proudem

Olomouc • S hodně nezvyklými podmínkami se museli vyrovnávat účastníci 24. ročníku soutěže zimních plavců na řece Moravě, která se tradičně koná u restaurace Bristol v Olomouci. Na konci února se totiž teplota vzduchu vyšplhala k deseti stupňům nad nulou a navíc tající snůh zvedl hladinu Moravy. Otužilci tak v dravém proudu dosahovali rychlých časů, ale museli se držet u kraje.

DD

Mladí squashisté dosáhli na medaile

Olomouc • Na mistrovství republiky juniorů ve squashu se dařilo olomouckým hráčům. Českou mistryni se v kategorii G 13 stala Hedvika Suchánková, která navíc vybojovala stříbro ve starší kategorii G 15. Stala se tak nejúspěšnější účastnicí šampionátu. V kategorii G 13 navíc přidala další vynikající bronzovou medaili ještě Adéla Hendrychová. V kategorii G 15 se neztratila ani devátá Martina Čalkovská a jedenáctá Petra Lužná. Mezi chlapci se sice členové olomouckého klubu na stupně vítězů neprosadili, ale Jan Klásek skončil v kategorii B 13 osmý a v kategorii B 15 čtrnáctý. Richard Hanzelka přidál ještě 10. místo v kategorii B 13.

DP

Prostějovské volejbalistky byly úspěšné v pohárové Evropě

Prostějov • O nejlepší výsledek v historii samostatné České republiky se na evropské scéně postaraly prostějovské volejbalistky. V elitní Lize mistrůň Hanačky postoupily ze základní skupiny do prvního kola play-off, kde nestačily na italského favorita Scavolini Pesaro (1:3 a 0:3). Úřadující český mistr a lídr extraligy v základní skupině porazil dvakrát polský tým Bielsko Biala, zatímco s Dynamem Moskva a Fenerbahce Istanbul v obou zápasech prohrál. Třetí místo v základní skupině ale prostějovským volejbalistkám stačilo k postupu do play-off. V něm podle očekávání prohrály s italským celkem Scavolini Pesaro. Především v prvním domácím dueli však dokázaly favoritovi vzdorovat a po bitvě prohrály 1:3. „Tento výkon bych rád vyzdvihl. Rozhodně hodnotím naše vystoupení v soutěži pozitivně,“ řekl trenér Miroslav Čada. Bez odevzy nezustaly ani individuální výkony prostějovských hráček v základní části. Libero Markéta Tomanová byla vyhlášena vedním soutěže nejlépe přijímající hráčkou základních skupin a Milada Spalová nejlépe podávající volejbalistkou.

I když volejbalová sezona ještě není u konce, VK Modřanská Prostějov už stačil dosáhnout na dvě trofeje. Tým vyhrál Český i Česko-slovenský pohár.

DD