



Zajímavá místa získají nová označení

Více AKTUALITY | str. 2

Tématem Přerovska je především doprava

Více ZPRÁVODAJSTVÍ | str. 3

Šumperk bude hostit Echo blues Alive

Více KULTURA | str. 6

■ NA ÚVOD



Vážený občane, Olomoucký kraj se potýká s velkým problémem v podobě rostoucí nezaměstnanosti. Za alarmující považují především situaci na Jeseníku. Ke dni, v němž píšete tento příspěvek do měsíčníku Olomoucký kraj, dosáhla míra nezaměstnanosti v okrese Jeseník 19,8 procenta. Většina registrovaných občanů bez práce má přitom pouze základní vzdělání nebo je vyučena. Volná místa pro ně nejsou. Tamní úřad práce má navíc signály o dalším možném propouštění zaměstnanců. Část nezaměstnaných na Jeseníku by mohla najít uplatnění díky takzvaným veřejně prospěšným pracím. Úřad práce má ovšem prozatím prostředky na zhruba 370 těchto míst pouze na půl roku, druhá polovina roku prozatím není finančně pokryta. Budeme proto usilovat o navýšení prostředků ze státních a evropských peněz na potřebnou úroveň. Finance na veřejně prospěšné práce jsou ovšem jen částečným řešením problému nezaměstnanosti v našem regionu. V minulých dnech jsem proto svolal jednání krajské a městské samosprávy, úřadu práce i zástupců zaměstnavatelů a odborů s cílem informovat se o dosavadním postupu a hledat společně řešení ze současné složité situace. Pokud to bude situace vyžadovat, jsem připraven apelovat na stát a hledat společně s vládou možnosti zlepšení současného stavu.

Ing. Martin Tesařík
hejtman Olomouckého kraje

■ UDÁLOSTI

Pracoviště sídlí na nové adrese

Jeseník • Dnem 1. 2. 2010 změnilo detašované pracoviště KÚOK v Jeseníku své působíště. Od tohoto data naleznete zaměstnance KÚOK odborů – kancelář hejtmána, odbor strategického rozvoje kraje, odbor investic a evropských programů, odbor dopravy a silničního hospodářství a odbor životního prostředí a zemědělství na adrese Střední odborné školy a Středního odborného učiliště strojírenského a stavebního, ul. Dukelská 1240/27, 2. patro, k. č. 209, 211a, 211b, 212. Telefonní spojení se nemění, platí tel. čísla 584 458 501 – 507. | KU

Kraj zná nejlepší loňské sportovce



Letošní vyhlášení výsledků ankety Sportovec Olomouckého kraje hostilo šumperské divadlo.

Foto | Archiv Olomouckého kraje

Šumperk • Nejlepším sportovcem Olomouckého kraje roku 2009 je tenista Tomáš Berdych následovaný kanoistkou Kateřinou Vacíkovou a parašutistou Liborem Jirouškem. Mezi seniorskými družstvy si v uplynulém roce nejlépe vedly volejbalistky VK Modřanská Prostějov. Slavnostní vyhlášení nejlepších sportovců Olomouckého kraje za rok 2009 proběhlo ve středu 10. února v šumperském divadle. Anketu od roku 2001 tradičně pořádá Olomoucký kraj ve spolupráci s agenturou TK Plus.

Tomáš Berdych se stal nejlepším sportovcem kraje počtvrté, anketě kraloval již v letech 2005 až 2007. V minulém ročníku skončil na druhém místě, porazila jej veslařka Pavlína Žižková. Vítěze, který v době se vyhlášení účastnil tenisového turnaje, na pódiu zastoupil jeho otec. Během slavnostního večera moderovaného Petrem Salavou byli vyhlášeni také nejlepší junioři. Mezi jednotlivci zvítězila orientační běžkyně Vendula Horčíčková.

vá, kategorii družstev ovládli mladí hráči vodního póla KVP Přerov. Nejlepším trenérem Olomouckého kraje roku 2009 byl vyhlášen David Schreier, který připravuje běžce na lyžích působící ve Fenix Ski Teamu Jeseník. „Myslím, že na výsledky sportovců z Olomouckého kraje na české i mezinárodní úrovni můžeme být hrdí, řada z nich vynikajícím způsobem reprezentuje náš region,“ uvedl hejtman Martin Tesařík (ČSSD). Cenu Olomouckého kraje si ten-

tokrát vysloužil nehrající kapitán českého týmu pro Davis Cup Jaroslav Navrátil působící v TK Agrofert Prostějov. Zvláštní cena připadla trenérovi šumperských basketbalistek Liboru Dvořáčkovi. Anкета Sportovec Olomouckého kraje ani v roce 2009 nezapomněla na ocenění handicapovaných. V mužské kategorii byl oceněn cyklista Pavel Pastřnek, mezi ženami již popáté zvítězila atletka Eva Kacanová. O výsledcích ankety Sportovec

Olomouckého kraje roku 2009 rozhodovala svým hlasováním porota, kterou tvořili starostové, představitelé Olomouckého kraje, zástupci tělovýchovných organizací a novináři specializovaní na oblast sportu. Olomoucký kraj patří k regionům, který resort sportu výrazně podporují. Mezi kluby vrcholového a výkonnostního sportu letos rozdělil 24 milionů korun, dalších 12 milionů korun vyčlenil na sportovní činnost a pořádání akcí. | RM

■ UDÁLOSTI



Naši reprezentanti dovezli dvě zlaté medaile

Liberec • Dvě zlaté, jednu stříbrnou a tři bronzové medaile si dovezli mladí sportovci z Olomouckého kraje z Her IV. zimní olympiády dětí a mládeže ČR 2010 v Liberci. Zahájení akce se zúčastnili také členové vedení Olomouckého kraje. Cílem bylo nejen reprezentovat kraj, ale také sbírat zkušenosti před letní olympiádou dětí a mládeže, kterou bude hostit Olomoucký kraj v příštím roce. Náměstek hejtmána Radovan Rašák na závěr her převzal olympijskou vlajku, která bude příští rok vlát v Olomouckém kraji. Mladí reprezentanti Olomouckého kraje se zúčastnili, s výjimkou skoků na lyžích a severské kombinace, všech sportů, které byly organizátory do programu her zařazeny. Nejúspěšnějšími olympioniky Olomouckého kraje se stali snowboardista Filip Slončík a běžec na lyžích Kim Žalčík, kteří vybojovali zlaté medaile. Stříbrnou a bronzovou medaili získala ve snowboardu Vendula Hopjaková, bronzové medaile přivezli snowboardista Filip Slončík a klasický běžec Daniel Polák. | DP

Podnikatelem roku je Jozef Pavlík

Doménou firmy je strojírenská výroba i vlastní doprava

Olomouc • Podnikatelem roku 2009 Olomouckého kraje se stal majitel společnosti Hopax Jozef Pavlík. Kromě diplomu a trofeje od pořadatelské firmy Ernst & Young vítěz získal i šek od Olomouckého kraje v hodnotě 100 tisíc korun. V Olomouckém kraji byl regionální vítěz vyhlášen již počtvrté, loni zvítězil Libor Suchánek z firmy SULKO.

„Prostřednictvím soutěže chceme nejen oceňovat úspěšné podnikatele, ale zejména podporovat rozvoj podnikání v naší republice. Věříme, že vítězství v soutěži zvýší ocenění podnikateli i jeho firmě renomé a pozitivně se projeví na vztahu se zákazníky i na rozvoji jeho podnikání. A také, že bude inspirací pro ty, kteří mají vlastní vizi, aby sebrali odvahu a začali podnikat. Příběhy oceněných podnikatelů dokazují, že to jde v jakémkoli věku i obo-

vedoucí partnerka Ernst & Young v České republice. „Soutěž Podnikatel roku si mimo jiné klade za cíl představit širší veřejnosti ty firmy Olomouckého kraje, které se dynamicky rozvíjí, věnují se inovacím nebo úspěšně konkurují na zahraničních trzích. Z pohledu krajské samosprávy je fungující a rozvíjející se podnikatelský sektor nezbytným předpokladem pro rozvoj celého regionu. Přesto, že náš region patří papírově k těm slabším a silně se jej dotýká



Smlouvu o podpoře podepsal s vítězem soutěže Podnikatel roku 2009 Olomouckého kraje náměstek hejtmána Pavel Horák.

Foto | Ivo Heger

současná celosvětová ekonomická krize, nominace a výsledky soutěže ukazují, že existují firmy se zdravým výrobním programem a potenciálem obtíže překonat a dále se rozvíjet,“ říká o smyslu soutěže hejtman Olomouckého kraje Martin Tesařík (ČSSD).

Samotného vyhlášení výsledků se Jozef Pavlík nemohl zúčastnit, proto zavítal do sídla Olomouckého kraje o několik dní později. Při této příležitosti se setkal s hejtmánem Olomouckého kraje Martinem Tesaříkem (ČSSD) a jeho náměstkem Pav-

lem Horákem (KDU-ČSL) a podepsal smlouvu o podpoře kraje vítězi regionálního kola soutěže. O tom, jak s darovanou částkou naloží, má Jozef Pavlík jasno už teď. „Příležitostí, jak finančně pomoci, je v současné době více než dostatek,“ uvedl a zmínil například přírodní katastrofou sužované Haiti. Jozef Pavlík založil svou firmu v roce 1994 s pěti lidmi a s myšlenkou podnikat ve strojírenské výrobě, která byla jeho profesí i zálibou. Dnes zaměstnává až 250 lidí a jeho firma pokrývá celou škálu činností od výroby a montáže ocelových konstrukcí hal i svařených konstrukcí po výrobu, montáž, servis jeřábů a jeřábových drah. Spektrum zákazníků sahá od stavebnictví přes železnici až po lodní dopravu. Zároveň provozuje vlastní mezinárodní kamionovou dopravu s vozovým parkem několika desítek tahačů a dalších specializovaných přepravních aut. | RM

Rekonstrukce vestibulu olomouckého nádraží začíná

Olomouc • V těchto dnech začala další fáze rekonstrukce olomoucké výpravní budovy, která navazuje na loňské úpravy hlavního vchodu spolu s bezbariérovým přístupem. Současné opravy se dotknou hlavního vestibulu, vybuduje se nový komerční prostor, zmodernizuje se i část druhého patra. Nejrazantnější změnou je rekonstrukce dlažby a stávajícího východu. Všechny opravy by měly být ukončeny do května letošního roku. Veškeré opravy musí vzhledem k vytiženosti olomouckého nádraží probíhat za plného provozu. Zahájila se již kompletní rekonstrukce dlažby ve vestibulu, v hlavní chodbě do restaurace a u východu, který bude kompletně změněn. Využijí se zde tzv. luxfery, které jsou již instalovány u hlavního vchodu. Vedle zastřešení budou luxfery pokračovat více do prostoru chodby a zajistí tak lepší prosvětlení. Vznikne i nový komerční prostor místo původní úschovny zavazadel. Rekonstrukci výpravní budovy projektoval olomoucký architekt Petr Brauner. „Velmi atypická a originální dlažba zcela určitě oživí a změní prostředí ve vestibulu. Finalizujeme i konečnou podobu interiéru, jako například uspořádání sezení. Rádi bychom cestujícím nabídli moderní a nevšední prostředí,“ dodává Gabriel Jursa, ředitel Regionální správy majetku ČD v Olomouci. V souladu s rekonstrukcí haly a dlažby se dokončují návrhy na modernizaci pokladen a okolního prostoru. | **CD**

Nový dotační program má zabránit odlivu mozků

Olomoucký kraj • Nový příspěvek na podporu pracovního uplatnění v regionu připravil Olomoucký kraj. Až pět tisíc korun měsíčně získá zaměstnavatel za poskytnutí potřebné praxe absolventu vysoké školy, který nemůže po ukončení studia najít uplatnění na trhu práce a je veden v evidenci úřadu práce déle než 5 měsíců. Právě nárůst počtu nezaměstnaných absolventů vysokých škol byl v posledních měsících zaznamenán jako jeden ze zhoršujících se jevů na trhu práce v Olomouckém kraji. Díky příspěvku získá zaměstnavatel kvalifikovanou pracovní sílu a absolventi si budou moci osvojit potřebné pracovní návyky stejně tak jako praxi, která je pro další profesní uplatnění nezbytná. Na zaměstnání absolventa vysoké školy dostanou zaměstnavatelé v regionu až pět tisíc korun měsíčně po dobu nejdéle 12 měsíců na pokrytí zákonných sociálních nákladů zaměstnavatele. „Příspěvek může získat fyzická i právnická osoba bez omezení počtu zaměstnanců,“ uvedla náměstkyně hejtmana Yvona Kubjátová zodpovědná za resort sociálních věcí. O příspěvek mohou zájemci požádat až do vyčerpání alokovaných prostředků, nejpozději však do 31. srpna letošního roku. | **RM**

Tématem byl nárůst počtu loupežných přepadení

Martin Tesařík a Jaroslav Skříčil diskutovali o bezpečnostní situaci a posílení některých policejních složek

Olomouc • Zvýšený počet loupežných přepadení v Olomouci, situace v krádežích aut a bezpečnost v silniční dopravě byly hlavními tématy setkání hejtmana Olomouckého kraje Martina Tesaříka (ČSSD) a krajského policejního ředitele Jaroslava Skříčila. Hejtmán Tesařík se zajímal především o nárůst loupeží ve směrnárnách, hernách a na čerpacích stanicích, k nimž dochází v posledních týdnech. Ředitel Skříčil jej informoval o přijatých opatřeních v podobě vytvoření speciálního týmu na řešení této problematiky a zvýšení počtu bezpečnostních akcí specializovaných právě na zmiňovaná místa. Policisté zasahující při těchto událostech využívají moderní komunikační spojení, jehož nákup pomáhal v loňském roce financovat Olomoucký kraj. „Akceschopná policie, která rychle reaguje na negativní jevy, je v bytostném zájmu kraje,“ uvedl hejtmán Tesařík. Oba muži dále diskutovali o situaci v silniční dopravě. Ředitel Skříčil hejtmana Tesaříka infor-



Foto | Ivo Heger

moval o posílení útvarů, které se touto problematikou zabývají. „Přijali jsme nové pracovníky, kteří se po absolvování příslušných kurzů již brzy objeví v ulicích měst a obcí,“ uvedl policejní

ředitel Skříčil. Martin Tesařík a Jaroslav Skříčil, kteří se jednou za čtvrt roku setkávají na jednání Bezpečnostní rady Olomouckého kraje, se dnes dohodli na dalších pravidelných schůzkách.

Chtějí se na nich informovat o aktuální bezpečnostní situaci a případných problémech. K těmto novým jednáním chtějí podle potřeby zvát také zástupce hasičů a zdravotníků. | **KU**

Turisticky zajímavé lokality získají označení

Olomouc • Olomoucký kraj se pokusí získat podporu na pokračování projektu značení kulturních a turistických cílů. Dotace z evropských fondů by mu měly pomoci označit 20 zajímavých míst v regionu. Náklady dosahují částky 4,2 miliónu korun, kraj se pokusí získat 70 procent z této částky. Pokud projekt uspěje, bude dvě stě informačních značek instalováno ještě v letošním roce. Kraj již v minulosti podobný projekt realizoval, označení získalo 15 míst.

Přehled míst určených k označení:

Turistický region Střední Morava	Turistický region Jeseníky
1. Zámek Plumlov	1. Hrad Kolštejn
2. Zámek Tovačov	2. Jeskyně Na Špičáku
3. Mladecké jeskyně	3. Lázně Velké Losiny
4. Lázně Teplice nad Bečvou	4. Lázně Dolní Lipová
5. Lázně Slatinice	5. Lázně Bludov
6. Arboretum Bílá Lhota	6. Přechrástský vodní elektrárna Dlouhé Stráně
7. Svatý Kopeček	7. Zlatorudné mlýny Zlaté Hory
8. Poutní chrám Očištění Panny Marie Dub nad Moravou	8. Poutní místo Panny Marie Pomocné Zlaté Hory
9. Muzeum Komenského v Přerově	9. Vlastivědné muzeum Jesenicka
10. Muzeum Prostějovska v Prostějově	10. Vlastivědné muzeum Šumperk

| **KU**

Plastika připomíná loňské povodně v Bělotíně

Bělotín • Bleskové povodně, které loni v červnu postihly Jesenicko a Hranicko, připomíná plastika odhalená v obci Bělotín. Hejtmán Olomouckého kraje Martin Tesařík (ČSSD) a autor uměleckého díla Ondřej Gavlás ji představili v pátek 5. února v budově základní školy v Bělotíně nedaleko Hranic. Zároveň si společně s vedením obce a zástupci subjektů, které Bělotínu pomáhaly s odstraněním následků záplav, připomněli loňské události. Starosta obce Eduard Kavala při této příležitosti poděkoval hejtmánovi, který Bělotín bezprostředně po záplavách navštívil, za pomoc Olomouckého kraje.



Hejtmán Martin Tesařík, starosta Bělotína Eduard Kavala a autor plastiky Ondřej Gavlás.

Foto | Ivo Heger

| **IH**

ROZHOVOR MĚSÍCE | MUDr. MICHAEL FISCHER, náměstek hejtmana Olomouckého kraje



Olomoucký kraj je zřizovatelem zdravotnické záchranné služby, která v případě nutnosti využívá leteckou dopravu k urychlení transportu pacientů. O historii i budoucnosti letecké záchranné služby jsme hovořili s náměstkem hejtmana Michaelem Fischerem (ČSSD) zodpovědným za resort zdravotnictví.

Projekt předpokládá zvýšení počtu ploch, na nichž může v noci přistát vrtulník záchranné služby

Můžete popsat historii letecké záchranné služby v Olomouckém kraji? Letecká záchranná služba byla založena v Olomouci v roce 1990. Její první let byl realizován dne 1. září 1990 ze stanoviště v Olomouci na Hněvotínské ulici. Toto stanoviště bylo od samého počátku chápáno jako stanoviště dočasné, s tím, že budeme hledat prostory, které budou mimo obytnou zástavbu a přitom budou splňovat podmínku dobré návaznosti na Fakultní nemocnici v Olomouci i na pozemní infrastrukturu zdravotnické záchranné služby. V roce 1995 jsme otevřeli novou základnu letecké záchranné služby v Olomouci na Tabulovém vrchu, která však nebyla

pouze leteckým zázemím, ale obsahovala i garáže, sklady a další nezbytné prostory pro vozidla a posádky zdravotnické záchranné služby. Parametry tohoto stanoviště splňovaly veškeré normy platné pro tento druh provozu a umožňovaly nám realizovat čtyři sta až pět set zásahů ročně v denním provozu.

Jaký byl další mezník v rozvoji letecké záchranné služby? Od roku 1999 došlo k další radikální změně, a to k otevření nepřetržitého, tedy i nočního provozu vrtulníku letecké záchranné služby v Olomouci. Je třeba říci, jaké jsou podmínky denního a nočního provozu. V denní době lze provádět veškeré zásahy, tedy lety jak me-

zi nemocnicemi, tak i lety do terénu. V noci je možnost přistávat do terénu velmi omezená. Proto se služba soustředí na převozy pacientů mezi nemocnicemi, což významně napomáhá ke zrychlení poskytnutí péče například pro pacienty se srdečním infarktem, mnohočetným poraněním apod. Kromě ploch u některých nemocnic jsme vybudovali heliporty nejvyšší kategorie, splňující nejnáročnější podmínky pro bezpečný provoz v noci v Šumperku a Jeseníku.

Tři plochy pro noční přistání vám podle všeho nestačí. Kudy vede cesta dál?

Nyní bychom chtěli možnosti nočního provozu rozšířit na další místa kraje. Ve spolupráci se

Mladí lidé studující v zahraničí mohou získat podporu

Olomouc • Rada Olomouckého kraje schválila na svém jednání dne 21. ledna pravidla pro poskytování „Studijního stipendia Olomouckého kraje 2010“. Cílem poskytování stipendií je umožnit žákům denní formy vzdělávání na středních školách, studentům na vyšších odborných školách nebo studentům všech typů studijních programů na vysokých školách studium na zahraničních středních a vysokých školách. „Mezi základní podmínky udělení stipendia patří trvalé bydliště žadatele na území Olomouckého kraje, studijní prospěch a v případě žáků středních škol a studentů vyšších odborných škol studium na některé ze škol se sídlem na území Olomouckého kraje,“ uvedl náměstek hejtmana Pavel Sekanina (ODS). Pravidla pro poskytování Studijního stipendia a formulář žádosti jsou umístěny na webových stránkách Olomouckého kraje. Žádost o stipendium musí být podána nejpozději: v rámci I. kola k 15. únoru, v rámci II. kola k 30. červnu 2010. | **RM**

Kraj ocení práci ve prospěch osob se zdravotním postižením

Olomouc • Olomoucký kraj letos popáté udělí Cenu hejtmana za práci ve prospěch osob se zdravotním postižením. Může ji získat fyzická nebo právnická osoba za pomoc handicapovaným, za publicistickou činnost přibližující každodenní život postižených nebo za sponzorování jejich aktivit. Cena je udělována v souladu s Krajským plánem vyrovnávání příležitostí pro osoby se zdravotním postižením. „Nominace je možné podávat do konce měsíce února,“ uvedla náměstkyně hejtmana Yvona Kubjátová (ČSSD). Nominace na udělení ceny za rok 2009 mohou být zaslány na Odbor sociálních věcí Krajského úřadu Olomouckého kraje, a to poštou nebo e-mailem. O udělení ceny rozhoduje Zastupitelstvo Olomouckého kraje. Loňským laureátem je předseda Oblastní unie neslyšících Olomouc Ota Panský. | **RM**

■ STANE SE



Výstaviště bude hostit tři akce

Olomouc • Březen bude na olomouckém výstavišti Flora patřit hned třem zajímavým výstavním akcím. Modelářům, příznivcům modelování z papíru, plastu, dřeva či jiných materiálů a všem, kteří se věnují sbírání nejrůznějších kuriozit, bude od 5. do 7. března patřit největší pavilon A vyhrazený pro FOR MODEL, výstavu modelů a sběratelství s ukázkami historických a bitevních lodí, letadel, automobilů, bojové techniky, zbraní, železniční modelů, papírových modelů hradů, zámků a historických památek.



O týden později, ve dnech 11. až 13. března, se zase brány výstaviště otevrou veletrhu památkové péče RENOVA, výstavě specializované na péči o památky s ukázkami historických řemesel, speciálních technologií, nástrojů a materiálů na ochranu a obnovu památek a historických sídel. Stavebníci určitě ocení i aktuální jarní nabídku doprovodného stavebního a technického veletrhu STAVOTECH.

Expozicím a stánkům obou veletrhů budou vyhrazeny prostory pavilonů A a E a přilehlé venkovní plochy. Pro návštěvníckou veřejnost bude výstaviště otevřeno denně od 9 do 18 hodin, poslední den do 17 hodin. **125**

Velkým tématem je doprava

Prerov čeká jak na letiště, tak především na takzvaný průpich a dálniční obchvat

Prerov • Doprava, ale také ekonomické problémy regionu a nezaměstnanost, byly hlavními tématy výjezdního jednání Rady Olomouckého kraje na Přerovsku. Radní vedení hejtmánem Martinem Tesaříkem (ČSSD) se do územního obvodu obce s rozšířenou působností vydali v pondělí 15. a úterý 16. února.

Krajská rada zavítala na Gymnázium Jakubu Škody, v jehož aule diskutovala se studenty i vedením této instituce o záměru rekonstruovat školu. Gymnázium potřebuje zateplit a vyměnit okna, dále je nutné vyměnit některé rozvody. Areál je zatím částečně v majetku města a částečně v majetku kraje. V budoucnu by vlastnictví mělo být sloučeno. „Umožnilo by nám to požádat o evropské i státní dotace, které potřebujeme k rekonstrukci budovy,“ uvedl ředitel školy Jan Raška. Hejtmán Tesařík a primátor Přerova Jiří Lajtoch (ČSSD) studentům slíbili, že se celou věcí budou zabývat a pokusí se brzy nalézt řešení.

Radní se dále sešli se zástupci neziskových organizací, s nimiž diskutovali mimo jiné o dotačních programech Olomouckého kraje na podporu kultury, sportu a sociálních služeb a s podnikateli, kteří je informovali o dopadech recese do svých firem a případných opatřeních, která by jim pomohla. Radní zavítali také přímo do dvou firem, a to do společnosti Meopta – Optika a Pivovaru Zubr Přerov. V kojetínském mlýně se pak sešli se zástupci zemědělců i zpracovatelského průmyslu.



Krajská rada během svého výjezdního jednání zavítala do společnosti Meopta – Optika.

Foto | Jiří Andryšek

Na většinu setkání se jako jednou z nejdůležitějších témat objevila doprava v Přerově a okolí. Olomoucký kraj pokračuje v přípravách na spuštění civilního provozu na bochořském letišti. „V průběhu jara můžeme počítat s jeho zahájením,“ konstatoval náměstek hejtmána Ivan Kosatík (ODS), podle něhož by významnou součástí letištního provozu měla být nákladní doprava. Přerov již léta usiluje o takzvaný průpich, který by ulevil zatíženému centru města. Ten by však měl být realizován na silnici první třídy patřící státu a o jeho realizaci tak rozhoduje Ředitelství silnic a dálnic. Podobná je situace v případě dálničního obchvatu Přerova. Třetím dopravním problémem je opouštění některých nádraží Českými drahami, které je ponechávají bez personálu.

„Všechna tato témata považujeme za důležitá a společnými silami se budeme pokoušet zjednat nápravu,“ uvedl na setkání se starosty Přerovska náměstek hejtmána Alois Mačák (ČSSD). Rada Olomouckého kraje se k absolvování výjezdních zasedání do obcí s rozšířenou působností zavázala ve svém programovém prohlášení. Cílem příští cesty bude v dubnu Zábřeh. **111**



Kraj vyhlásil výzvu na nové vlakové soupravy

Olomoucký kraj • Olomoucký kraj ve spolupráci se Zlínským krajem dne 20. ledna tohoto roku na jednání Výboru Regionální rady regionu soudržnosti Střední Morava vyhlásil výzvu pro obnovu vozidel železnic z Regionálního operačního programu. Výše finanční alokace je 365 milionů korun a žádosti je možné podávat do konce března 2010. V rámci Olomouckého kraje bude podpořena obnova vozidel železnic na tratích Olomouc – Nezamyslice – Prostějov a Šumperk – Zábřeh. Tyto železniční linky byly vybrány po pečlivých konzultacích a na základě analýzy tzv. přepravních proudů. Toto řešení je navrhováno především s požadavkem vytvoření nabídky dopravního spojení pro co největší počet občanů Olomouckého kraje. Jednou z našich priorit v oblasti osobní drážní dopravy je, aby co nejdříve v našem kraji jezdily nové vlakové soupravy. V rámci našich možností uděláme také vše proto, aby nádraží v Olomouckém kraji byla pro cestující bezpečná a se standardem 21. století.

Střední Morava získala půldruhé miliardy korun

Olomoucký kraj • O další bezmála 1,5 miliardy korun se navýší investice do projektů financovaných z Regionálního operačního programu Střední Morava v Olomouckém a Zlínském kraji. Právě tuto částku schválil ve středu 20. ledna 2010 Výbor Regionální rady při projednávání projektů předložených do osmi oblastí a podoblastí podpory.

„Největší částka byla schválena na silnice II. a III. třídy, dále na projekty vyhlášené v rámci speciální výzvy zaměřené na aquaparky, golfová hřiště a kongresová centra v regionu nebo na projekty realizované ve městech v oblasti sociálních a volnočasových aktivit,“ řekl předseda Regionální rady a olomoucký hejtmán Martin Tesařík. Silnice II. a III. získaly podporu 719 milionů korun (na Olomoucku například silnice ze Samotíšek na Svátý Kopeček 29,3 milionů korun a průtah obcí Dolany za 37 milionů. „Do dnešního dne jsme silnice v Olomouckém a Zlínském kraji financovali částkou přes 2,5 miliardy korun,“ doplnil statistiku Martin Tesařík. Velký zájem vyvolala podpora sociálních a volnočasových aktivit ve městech, kde na projekty se sociální tematikou poputuje 183 milionů korun (např. 35 mi-

lionů korun na domov Daliborka Charity v Prostějově, 11 milionů na rekonstrukci domů s pečovatelskou službou a azylového domu v Uničově a 12,7 milionů na domov důchodců v Šumperku. Z volnočasových aktivit (schváleno bylo 172 milionů) lze vyjmenovat například rekonstrukci městského koupaliště v Litovli za 20 milionů. Necelých 55 milionů navíc získá Olomoucký kraj na výstavbu cyklotras a cyklostezek. Mezi podpořenými projekty je například Moravská stezka za 24 miliony korun. Její trasa povede z Olomouce do Křelova, přes Bruchotín, dále do Charvát a Dubu nad Moravou. Dokončení se dočká i cyklostezka z Prostějova do Kostece na Hané za 11 milionů. Mimo to Výbor Regionální rady schválil vyhlášení výzvy 18/2010, pro kterou je připraveno přes 1,18 miliardy korun

z Regionálního operačního programu Střední Morava. „Nejvyšší alokace byla schválena na nákup železničních vozidel (365 mil. Kč) a na projekty sociální infrastruktury na venkově (230 mil. Kč),“ řekl předseda Regionální rady Tesařík. Dále mohou zájemci o dotaci žádat o podporu na silnice II. a III. třídy (181 mil. Kč), terminály a zastávky (90 mil. Kč), integrovaný systém veřejné dopravy (130 mil. Kč) či revitalizaci veřejných prostranství na venkově (88 mil. Kč). „Své projekty na

podporu cestovního ruchu budou moci předložit i olomoučtí podnikatelé, kterým bylo v této výzvě vyčleněno 95 milionů korun,“ doplnil Tesařík. Výzva byla vyhlášena v úterý 26. ledna 2010. Zájemci o dotaci budou moci své projektové žádosti předkládat do 31. března 2010. Veškeré informace o schválených projektech či vyhlášených výzvách jsou k dispozici na internetových stránkách Úřadu Regionální rady www.rr-strednimorava.cz **185**

Přehled vyhlášených oblastí a podoblastí podpory ve výzvě 18/2010:		
1.1.1	silnice II. a III. třídy	181
1.2.1	Rozvoj integrovaného dopravního systému, přestupní terminály a zastávky	220
1.2.2	Obnova vozidel železnic	365
2.3.1	Fyzická revitalizace území venkov	88
2.3.2	sociální infrastruktura venkov	230
3.3.1	Podnikatelská infrastruktura a služby – Olomouc	95,1
CELKEM milionů korun		1 179,1

Obce opět soutěží o nejlepší webové stránky



Olomoucký kraj • Města a obce v Olomouckém kraji se znovu utkají v soutěži

Zlatý erb hodnotící webové stránky a elektronické služby. Celostátní Zlatý erb se letos uskuteční podvanácté, krajské kolo dospělo do sedmého ročníku. „Chceme touto formou podpořit snahu starostů a dalších představitelů samospráv, kteří využívají moderních komunikačních prostředků a zjednodušují kontakt mezi úřady a občany,“ uvedl hejtmán Olomouckého kraje Martin Tesařík. Účastníci Zlatého erbu budou soutěžit o nejlepší webovou stránku města, o nejlepší webo-

vou stránku obce a o nejlepší elektronickou službu. O těch rozhodne porota složená ze zástupců Olomouckého kraje, neziskových organizací a novinářů. Občané pak hlasováním na internetu vyberou laureáta ceny veřejnosti.

V loňském roce zvítězily v krajském kole Zlatého erbu webové stránky Přerova a Lipové Lázně, nejlepší elektronickou službou komise prohlásila mapu drobných rekreačních ploch na stránkách statutárního města Olomouce. V hlasování veřejnosti si nejlépe vedly Pavlovice u Kojetína. Slavnostní vyhlášení výsledků krajského kola Zlatého erbu proběhne 22. března v sídle Olomouckého kraje. **186**

VOLNÁ VSTUPENKA



STAVOTECH
stavební a technický veletrh

VŠE PRO STAVBU

SOUČÁSTÍ JE SPECIALIZOVANÁ VÝSTAVA:

BAZÉNY & SAUNY
bazény, whirlpooly a sauny

Souběžně probíhá veletrh RENOVA.

OLOMOUC
Výstaviště Flora
11. - 13. března
ČT, PÁ 9 - 18 HODIN, SO 9 - 17 HODIN



Omnis Olomouc, a.s., Kosmonautů 8, 772 11 Olomouc
tel./fax: 585 232 097, mobil: 608 711 422, nasadil@omnis.cz



STŘEDNÍ ŠKOLA POLYTECHNICKÁ Olomouc, Rooseveltova 79

NABÍDKA UČEBNÍCH OBORŮ S VÝUČNÍM LISTEM

- | | |
|---|--|
| <ul style="list-style-type: none"> • Směr strojírensko - automobilní 23-51-H/01 STROJNÍ MECHANIK (zaměření ZÁMEČNÍK) 23-55-H/02 KAROSÁŘ 23-55-H/01 KLEMPÍŘ (zaměření STAVEBNÍ VÝROBA) 23-68-H/01 MECHANIK OPRAVÁŘ MOTOROVÝCH VOZIDEL (AUTOMECHANIK) 26-57-H/01 AUTOTELEKTRIKÁŘ | <ul style="list-style-type: none"> • Směr dřevařský 33-56-H/01 TRUHLÁŘ • Směr stavební 36-52-H/01 INSTALATÉR 36-64-H/01 TESAŘ 36-67-H/01 ZEDNÍK 36-67-H/01 ZEDNÍK (zaměření OBKLADAČ) 36-55-E/001 KLEMPÍŘSKÉ PRÁCE VE STAVEBNICTVÍ 36-67-E/001 ZEDNICKÉ PRÁCE |
|---|--|

NABÍDKA UČEBNÍCH OBORŮ S MATURITOU

- | | |
|--|--|
| <ul style="list-style-type: none"> • Směr obchodní 66-41-L/01 OBCHODNÍK | <ul style="list-style-type: none"> • Směr stavební 39-41-L/002 MECHANIK INSTALATÉRSKÝCH A ELEKTROTECHNICKÝCH ZAŘÍZENÍ BUDOV |
|--|--|

NÁSTAVBOVÉ STUDIUM DVOULETÉ S MATURITOU PRO ABSOLVENTY TŘILETÝCH UČEBNÍCH OBORŮ

- | | |
|--|-----------------------------|
| 23-43-L/506 PROVOZNÍ TECHNIKA | 36-44-L/502 STAVEBNÍ PROVOZ |
| 33-42-L/502 DŘEVAŘSKÁ A NÁBYTKÁŘSKÁ VÝROBA | |

Tel.: 585 724 264 • e-mail: ssp@sspool.cz • www.sspool.cz



Olomoucký kraj se sídlem Olomouc, Jeremenkova 40a, PSČ 779 11, IČ 60609460
**vyhláší výběrové řízení na obsazení místa ředitele/ředitelky
Dětského centra Pavučinka Šumperk, příspěvková organizace,**
se sídlem Šumperk, Dr. E. Beneše 13, PSČ 787 01, IČ 750 10 984

Kvalifikační předpoklady:

- vysokoškolské vzdělání; výhodou vzdělání lékařského směru a specializace v oboru dětské lékařství
- nejméně 5 let praxe v oboru
- zkušenost v řízení kolektivu a dobré komunikační schopnosti
- znalost souvisejících obecně závazných právních předpisů (zejména zák. č. 20/1966 Sb., zák. č. 48/1997 Sb., zák. č. 160/1992 Sb., zák. č. 250/2000 Sb.)
- občanská a morální bezúhonnost

Příhláška uchazeče musí obsahovat název pracovního místa a zařízení, v němž má být vykonáváno, datum a vlastnoruční podpis.

K přihlášce uchazeč připojí:

- potvrzení o zdravotní způsobilosti k výkonu práce na uvedeném pracovním místě
- ověřené kopie dokladů o dosaženém vzdělání
- životopis s uvedením údajů o dosavadních zaměstnáních a odborných znalostech a dovednostech
- osobní dotazník
- osvědčení dle zákona č. 451/1991 Sb., ve znění pozdějších předpisů
- čestné prohlášení dle ust. § 2 zákona č. 451/1991 Sb., ve znění pozdějších předpisů
- výpis z evidence rejstříku trestů ne starší 3 měsíců
- návrh koncepce řízení Dětského centra Pavučinka Šumperk, příspěvková organizace

Místo pro podání přihlášek: Krajský úřad Olomouckého kraje, Odbor zdravotnictví, Jeremenkova 40a, 779 11 Olomouc

Termín doručení přihlášek: 5. 3. 2010 do 12:00 hod.

Náklady spojené s účastí ve výběrovém řízení si hradí každý uchazeč sám.

Účastníci se před konáním osobního pohovoru podrobí psychologickým testům.



**V období
od 19. 1. do 8. 3. 2010
najdete na prodejnách
MO sítě Hruška
ve zvýhodněných
cenách:**

<p>6⁹⁰ Cena za 1 kg / ltr / ks: 3,45 Kč Limonáda Hruška 2 l pomaranč, citron, cola, žlutý citron, malina</p>	<p>4⁹⁰ Cena za 1 kg / ltr / ks: 3,30 Kč Stolní voda Hruška 1,5 l perlivá, neperlivá, jemná</p>	<p>6⁵⁰ Cena za 1 kg / ltr / ks: 4,35 Kč Stolní voda Hruška 1,5 l pomaranč, citron</p>	<p>11⁰⁰ Cena za 1 kg / ltr / ks: 36,70 Kč Kečup sladký Hruška 300 g</p>	<p>8⁰⁰ Cena za 1 kg / ltr / ks: 106,70 Kč Svačinková pomazánka Hruška 75 g</p>	<p>Hruška maloobchodní síť</p>
			<p>6⁹⁰ Cena za 1 kg / ltr / ks: 57,50 Kč Rajčatový protlak Hruška 120 g</p>	<p>73⁰⁰ Cena za 1 kg / ltr / ks: 82,70 Kč Vino Hruška 0,75 l Svatovavřínecké</p>	<p>62⁰⁰ Cena za 1 kg / ltr / ks: 82,70 Kč Vino Hruška 0,75 l Veltlínské zelené</p>
			<p>13⁹⁰ Cena za 1 kg / ltr / ks: 139,00 Kč Eidam uzený 45% plátky 100 g</p>	<p>12⁵⁰ Cena za 1 kg / ltr / ks: 125,00 Kč Eidam 30% plátky 100 g</p>	<p>3⁹⁰ Cena za 1 kg / ltr / ks: 106,70 Kč Čokobanének Hruška 25g</p>



724 368 972

přijem objednávek non stop na mobil: **724 368 972**
stěhování ve dnech pondělí a úterý **sleva 15% z ceny**
nejlevnější - nejrychlejší
odvoz kdykoliv
tonáž do 8 tun - profi stěhovací team



FOR MODEL

VÝSTAVIŠTĚ FLORA OLOMOUC

5.- 7. BŘEZNA 2010 (SMETANOVY SADY - PAVILON G)

5.- 6. 3. / 10 - 18 hodin

7. 3. / 10 - 17 hodin

VÝSTAVA MODELÁŘSTVÍ A SBĚRATELSTVÍ

letecké, lodní, automobilové,
železniční, plastikové a papírové
modelářství, sběratelské modely,
nářadí, materiály, časopisy, knihy
a podklady pro stavbu, soutěže

www.flora-ol.cz



Kam na lyže

II. RAMZOVSKÉ SEDLO - ZLATOHORSKO



1. Lyžařský areál Petříkov
tel.: + 420 583 230 098
www.kaste.cz
+420 602 517 448
www.ski-petrikov.cz
+420 583 230 226
www.skipenzionpetrikov.cz

Lyžařské středisko Petříkov se nachází 2 km od Ramzovského sedla a leží v jednom z nejkrásnějších údolí centrálních Jeseníků. Díky dostatečné nadmořské výšce (740-952 m n. m.) se v Petříkově lyžuje od poloviny prosince do konce března. Ve středisku je k dispozici 6 vleků a 7 sjezdovek. Jedna ze sjezdovek je homologována pro FIS slalom, který se tu skutečně jezdí. Pro 4 vleky a 5 sjezdovek platí společný odbavovací systém. Všechny sjezdovky jsou uměle zasněžované a 2 z nich jsou osvětleny pro večerní lyžování. Ve středisku nechybí moderní bufety a sociální zázemí pro lyžaře, lyžařská škola a půjčovna, samozřejmě jsou i ubytovací kapacity. K dispozici je centrální parkoviště před Petříkovem, odkud dopravu k vlekům KASTE a Ski Petříkov každých 20 min. zajišťují 2 skibusy. Krásné lesy v okolí a výhledy mohou lákat také do bílé stopy, po níž lze snadno dosáhnout chaty Paprsek, hraniční vrchol Smrk anebo přes Ramzovské sedlo hřeben Jeseníků.

Dostupnost:
auto – (na centrální park.)
autobus – 2 km zast.
Ostružná
vlak – 2 km st. Ostružná
skibus – od záchranného parkoviště



2. Skiareál Ramzová
tel.: +420 583 230 077
www.bonera.cz

Lyžařský areál Ramzová v nadmořské výšce 782-1351 m. n. m. se nachází na severozápadním okraji Hrubého Jeseníku. Sedačková lanová dráha je jediná dráha, kterou se dostanete na vrcholy Jeseníků. Skládá se ze dvou úseků z Ramzové na Čerňavu

a z Čerňavy na Šerák. Tato lanová dráha je v provozu celoročně. V zimním období jsou pak dále v provozu další 3 vleky o celkové délce 1880 m, lanová dráha na cvičné louce – délka 560 m (dvousedačka – přímo od parkoviště). Na Čerňavu vede odpojitelná čtyřsedačka. Lyžaři a snowboardisté mohou sjíždět přes 8 km pravidelně upravovaných sjezdovek, které jsou vhodné jak pro začínající, tak pokročilé lyžaře. V areálu je také 300 m dlouhý snowtubing. V pátek a v sobotu je možné noční lyžování do 21.00. V bezprostřední blízkosti je možnost ubytování, rychlé občerstvení, WC, restaurace, parkoviště a dvě lyžařské školky s provozovým vlekem. Ramzová je také významnou křižovatkou běžeckých tras a to ve směru na Červenohorské sedlo přes Čerňavu a Šerák, na druhou stranu pak na Paprsek a Kralický Sněžník.

Dostupnost:
auto – 10 m placené/zdarma
autobus – 100 m zast.
Ostružná, Ramzová hotel
Horská chata
vlak – 150 m st. Ramzová
skibus – Jeseník, Lipová-lázně



3. Skiareál Ostružná
+420 602 724 077
www.ostruzna.cz

Ve Skiareálu Ostružná (700-835 m) je pro návštěvníky připraveno šest upravovaných sjezdovek s délkou více jak 2 km a 4 vleky s centrálním prodejem jízdeneček. Na své si zde přijdou zdatní lyžaři, začátečníci, snowboardisté, ale i rodiny s dětmi. V areálu se nachází dětský vlek s lanem, dětský park s kolotočem a také s gumovými čluny, lyžařská škola a školička, snowpark, půjčovna, servis, občerstvení, večerní lyžování, bezdotykové turnikety. Parkování je možné zdarma přímo v areálu. Na konci obce Ostružná se nachází 485 m dlouhý lyžař-

ský vlek Řetězárna se závodní sjezdovkou a cvičnou loukou. Pro vyznavače bílé stopy je zde tréninkový okruh. Ostružná je také výchozí místo mnoha běžeckých tratí: Paprsek, Kralický Sněžník, Branná, Šerák, Keprník, Červenohorské sedlo až k Pradědu.

Dostupnost:
auto – parkování zdarma
autobus – 0,5 km zast.
Ostružná
vlak – 0,7 km st. Ostružná
skibus – od vlakové stanice

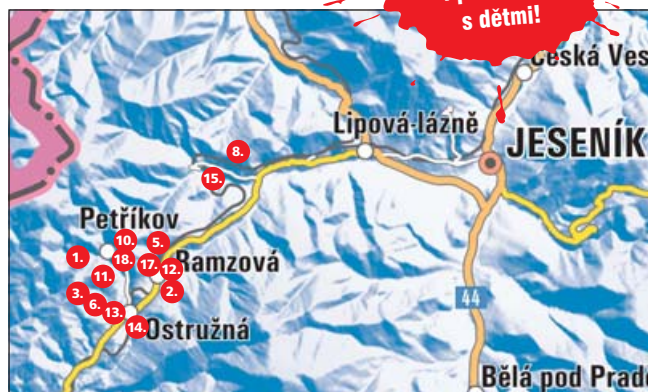


4. Lyžařský areál – Zlaté Hory – Příčná
+420 584 453 650
www.skipricna.cz

Lyžařský areál Příčná se nachází ve Zlatých Horách na severní patě Příčné hory (975 m n. m.). Součástí Lyžařského areálu Příčná ve Zlatých Horách je sjezdová trať, 4-sedačková lanová dráha s délkou 1183 m. Parkování je bezplatné bezprostředně u nástupní stanice čtyřsedačkové lanové dráhy. Povrch sjezdovky je zasněžován a pravidelně upravován rolbou. Sjezdovka je osvětleny pro večerní lyžování. Ve skiareálu je k dispozici půjčovna veškerých lyžařských potřeb a lyžařská škola. Pro nejmenší je připraven dětský svah u nástupní stanice s dětským vlekem. K dispozici je občerstvení a sociální zázemí, také v těsné blízkosti nástupní stanice lanové dráhy. Pro běžkaře vede od areálu několik bílých stop od 2 do 18 km.

Dostupnost:
auto – 0 m – zdarma
autobus – 200 m zast. Zlaté Hory, rozc. k areálu Bohemia – 3 km zast. Zlaté Hory
žel. st.
vlak – 3 km st. Zlaté Hory

Všechna doporučená střediska jsou vhodná i pro rodiny s dětmi!

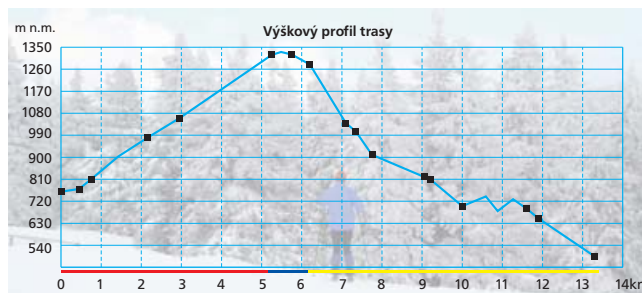


Tip na výlet na běžkách
RAMZOVÁ – ČERŇAVA – CHATA JIŘÍHO – MIROSLAV – BOBROVNÍK



Ramzová | Ramzová – lanovka | Nad Dobrou vodou | Čerňava – lanovka | Šerák – rozc. | Chata Jiřího | Pod Šerákem | Pod Strmým | Miroslav | Javořík | Nad Bobrovníkem | Bobrovník

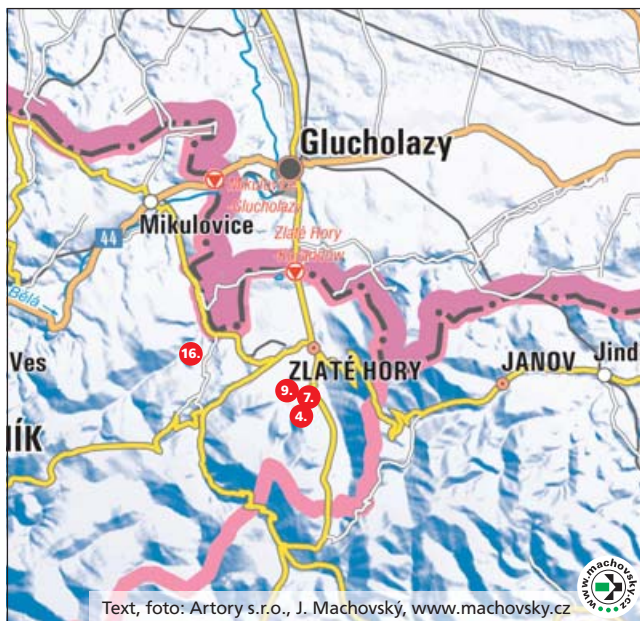
Ze železniční stanice v Ramzové se vydáme po červeném turistickém značení směrem k dolní stanici lanové dráhy na Šerák. Odtud budeme stoupat nejprve lesní pěšinou a po chvíli lesní cestou kolem studánky Dobrá voda až na Čerňavu (1065 m n. m.), kde je prostřední stanice lanové dráhy. Na tomto místě se nám otevrou krásné výhledy na Mračnou horu. Od mezistanice lanovky se stále držíme červené značky až se dostaneme do Národní přírodní rezervace Šerák – Keprník, pokračujeme až na místo se zábradlím, tzv. Koňská vyhlídka. Stále stoupáme až na Šerák – rozcestí. Zde odbočíme doleva a po modré značce dorazíme k turistické chatě Jiřího na Šeráku, kde se můžeme občerstvit. Od chaty klesáme v serpentínách žluté značky až k místu Pod Strmým, kde se klesání narovná a pokračuje k rozcestí Miroslav, kde se připojí zelená značka z Lipové. Stále pokračujeme po žlutém značení a několika zatáčkami sestoupáme k rozcestí Pod Javoříkem. Od rozcestí začínají upravované tratě, které patří k závodnímu běžeckému areálu Borovník. Z horních partií si můžeme prohlédnout město Jeseník. Žlutou značkou projedeme chatovou zástavbou až k restauraci na Borovníku, kde lyžařská část výpravy končí.



Délka trasy: 13,3 km
Maximální výška: 1320 m n.m. („Chata Jiřího“)
Převýšení: 825 m
Náročnost: středně náročná trasa
Občerstvení: chata Ramzovské sedlo | chata Jiřího na Šeráku | restaurace na Bobrovníku

Chata Jiřího na Šeráku

Původní chata na Šeráku byla milovníkům turistiky otevřena už v roce 1888. O pět let později zcela vyhořela, ale místo je natolik krásné, že trvalo pouze rok a Chata Jiřího opět přivítala nové návštěvníky. Chata Jiřího leží na křižovatce několika turistických a běžeckých tras a proto je dodnes častým cílem unavených sportovců. Ti rádi chodí na vyhlášené borůvkové knedlíky a užívají si překrásný výhled na jesenícké hory.



KAM PO LYŽOVÁNÍ

5. Horské apartmány Ramzová

Ramzová 345, Ostružná
tel.: +420 739 592 844
www.panorama.iglu.cz
– sauna, masáže (tel. domluva)

6. Hotel Park Ostružná

Ostružná 133, Branná
tel.: +420 777 870 857
www.hotelpark.cz
– bazén, sauna, fitness-centrum, stolní tenis (tel. domluva)

7. Areál Bohemaland

Zlaté Hory 710, Zlaté Hory
tel.: +420 584 425 177
www.bohemaland.xf.cz
– masáže, rehabilitace, fitness, posilovna, sauna (tel. objednávka)

8. Penzion pod Smrkem

Horní Lipová 23, Lipová-lázně
tel.: +420 584 421 264
www.podsmrkem.cz
kulečnick, ping-pong, posilovna, sauna s vířivkou, masáže (tel. domluva)

9. Sanatorium EDEL

Lázeňská 491, Zlaté Hory
tel.: + 420 584 425 327
www.speleoterapie.cz
masáže, bazén, infrasauna, vířivá vana (tel. objednávka)

OBČERSTVENÍ UBYTOVÁNÍ

10. Rekreační zařízení Resko

Petříkov 34, Ostružná
tel.: +420 583 230 015
tel.: +420 731 525 443
www.resko.jeseniky.com

11. Horská chata Kaste Petříkov

Petříkov 82, Ostružná
tel.: +420 583 230 098
tel.: +420 587 419 826
www.kaste.cz

12. Horský hotel Neubauer

Ramzová 36, Branná
tel.: +420 583 230 063
tel.: +420 420 603 109 391
www.ramzova.net

13. Rekreační areál Skiland Ostružná

Ostružná 102, Ostružná
tel.: +420 583 230 068
www.skiland.cz

14. Horské chata Jonáška

Ostružná 82, Ostružná
tel.: +420 602 724 077
www.ostruzna.cz

15. Horské apartmány v Horní Lipové

Horní Lipová 283, Lipová-lázně
tel.: +420 739 030 285
www.horske-apartmany-horni-lipova.cz

16. Ranč pod Rejvízem

Ondřejovice
793 76 Zlaté Hory
tel.: +420 739 468 295
+420 603 193 692
www.rancpodrejvizem.cz

17. Penzion Haltmar

Ramzová 336, Ostružná
tel.: +420 603 482 433
tel.: +420 603 485 619
www.haltmar.cz

PŘÍSTĚ
Kam na lyže III.
STAROMĚSTSKO
HANUŠOVICKO

Šumperští studenti vyhráli krajskou soutěž

Přerov, Šumperk, Olomouc •

Celkem 38 studentů z devíti škol se zúčastnilo soutěže v CAD programech – kategorie 2D a 3D. Vítězství si odnesla Vyšší odborná škola a průmyslová škola v Šumperku, druhé místo získali studenti Střední průmyslové školy v Přerově a třetí náleží pořadateli akce, olomoucké Střední průmyslové škole strojnické (SPŠS).

„Soutěžící měli podle zadaného výkresu vymodelovat v kategorii 2D jen určité díly součástí a ve 3D celé součásti zařízení,“ vysvětlila za pořádající školy ředitelka Martina Zahnášová. Novinkou letošního ročníku bylo podle ní losování hodnotitelů z řad pedagogů zúčastněných škol i úlohy, která byla předmětem hodnocení.

„Každá škola si mohla přivést vlastní zadání. Losování pak bylo určeno na čem budou soutěžící pracovat,“ doplnila Zahnášová. Jak potvrdila, o připravenosti studentů nepochybovali ani porotci z řad pedagogů ani zástupci partnerských firem. Absolventi technických oborů nacházejí na pracovním trhu nejčastěji uplatnění jako konstruktéři, technologové, obráběči, nástrojářů či jako obsluha CNC strojů. „Loni jsme měli téměř devět desítek absolventů a podle zpětných informací pouze devět z nich nemá práci,“ dodala Zahnášová. | RM

Jesenické muzeum představuje dvě expozice

Jeseník • Vlastivědné muzeum Jesenicka se v těchto dnech prezentuje dvěma výstavami. Rytířský sál Vodní trzve v Jeseníku hostí retrospektivní výstavu sochaře a grafika Jaroslava Hovadíka. Ve výstavním sále Vodní trzve v Jeseníku probíhá expozice Kouzlo krystalu. Kouzlo krystalu provede návštěvníky zajímavostmi ze světa minerálů. Kromě prezentace charakteristiky vybraných minerálů je výstava zaměřena na méně známé skutečnosti týkající se jejich vzniku, vlastností i mnohdy neobvyklého využití. Obě expozice budou v Jeseníku probíhat do 27. března. | RM

Přírodu Antarktidy lze obdivovat ve Vlastivědném muzeu

Olomouc • Dvě nové výstavy s přírodovědnou tematikou jsou k vidění ve Vlastivědném muzeu v Olomouci. Jedna vypovídá o šokující krutosti lidí vůči živočichům, druhá zprostředkuje návštěvníkům živou i neživou přírodu Antarktidy

Autorem expozice nazvané Nástrahy, pasti a železa na škodnou je Zdeněk Vermouzek, vedoucí Ornitologické stanice při Muzeu Komenského v Přerově. Návštěvníci mohou spatřit kruté praktiky pytláků, na něž doplácejí stovky dravých ptáků ročně. Výstava zachycuje například dravce končícího v železech, která jsou nesmírně krutou pastí srovnatelnou s nejhorším středověkým mučením.

Pytláci je často kladou v blízkosti mysliveckých odchoven, na venkovských dvorcích či u vody. Některá jsou určena i k přímé likvidaci dravců a sov. Dalšími nelegálními praktikami mohou být nejen střelné zbraně či odchyt do jestřábiho koše, ale také jedovaté nástrahy. Právě s nimi se ochránci přírody setkávají v posledních letech stále častěji. Jen orlů mořských byly u nás za posledních šest let prokazatelně otráveny dvě desítky. Pokládání otrávených návnad jako způsob likvidace je u nás



Ve Vlastivědném muzeu je k vidění šest desítek snímků, které zachycují přírodu Antarktidy. Foto | RM

přítom nelegální od poloviny minulého století. Dnes může být hodnoceno jako několik trestných činů včetně obecného ohrožení. Výstava je doplněna nebezpečně instalovanými skly, do kterých ptáci narážejí, a volně visícími rybářskými vlasci, s nimiž se živočichové v přírodě

mohou setkat, aniž by se mohli jakkoli bránit.

Druhá expozice nese název Do Antarktidy cestou i necestou s podtitulem Ptákařův průvodce po Antarktidě. Odborné i laické veřejnosti své fotografie prezentuje Václav Pavel, vědecký pracovník Ornitologické laboratoře

olomoucké přírodovědy a současně ředitel Městského muzea v Novém Městě nad Metují.

Na šesti desítkách velkoformátových fotografií, které vznikly během expedice do Antarktidy, se mu podařilo zachytit nejen unikátní živou i neživou přírodu tohoto svétadilu, ale také život českých vědců. Výpravy do Antarktidy se přitom neomezily na českou základnu, ale i na atraktivní prostředí subantarktických ostrovů a Antarktického poloostrova.

„Obě výstavy se nám velmi líbí. Jedna dokumentuje rysoz života na jednom z nehostinných svétadilů, druhá ukazuje kam až je člověk schopen zajít při lovu živých tvorů,“ zhodnotil expozice jeden z návštěvníků Karel Šindelář, který do olomouckého Vlastivědného muzea zavítal s dcerami Natanel a Elizabet.

Obě výstavy jsou přístupné vždy od středy do neděle od 10:00 do 17:00 hodin, první potrvá do 14. 3., druhá o dva týdny déle. | DP

Kraj rozdělil mezi pořadatele festivalů téměř šest miliónů korun



Podporu Olomouckého kraje získali pořadatelé devíti nejvýznamnějších festivalů v regionu. Foto | Miroslav Grass

Olomoucký kraj • Zástupci devíti nejvýznamnějších kulturních festivalů v Olomouci podepsali smlouvy o finanční podpoře z rozpočtu Olomouckého kraje. Smlouvy s nimi jménem Olomouckého kraje stvrdil svým podpisem hejtmán Martin Tesařík (ČSSD). Kraj letos poprvé rozděljuje peníze již v únoru, a to díky změně financování. „Zastupitelstvo přijalo náš návrh, abychom podporu největších akcí zahrnuli přímo do rozpočtu kraje. Pořadatelé díky tomu již v závěru roku věděli, s jakými sumami mohou počítat,“ konstatoval hejtmán Tesařík. Olomoucký kraj podpořil devět festivalů celkovou částkou 5,8 miliónů korun. Největší podporu, a to částku 1,5 miliónu korun, získala Divadelní Flora Olomouc. Kraj celkově přispěl na akce ve všech okresních městech, tedy v Olomouci, Prostějově, Přerově, Šumperku a Jeseníku. „Rád bych poděkoval za finanční podporu, bez níž by se naše akce pravděpodobně vůbec nemohla konat,“ uvedl zástupce pořadatele festivalu Divadelní Flora Olomouc Michal Blažíček. | RM


UNIVERZITA PALACKÉHO V OLOMOUCI
si vás dovoluje pozvat na

REPREZENTAČNÍ PLES UP

který se bude konat v sobotu **27. února 2010**
v prostorách Regionálního centra Olomouc, Jeremenkova ul.
Začátek v 19 hodin

K tanci a poslechu hrají
TOP Band se sólisty
Lidová muzika Frgál
DJ Martin Ondřísek

Vstupné
350 Kč – 250 Kč
studenti včetně místenky

Program:
Taneční škola Coufalovi,
předtančení,
ukázky společenských tanců
Koncertní vystoupení Petry Janů
Tombola

Vstupenky jsou v prodeji od 8. 2. 2010 v konferenčním servisu UP, Biskupské nám. 1, tel. 585 631 054, a na všech fakultách Univerzity Palackého v Olomouci. Ples je součástí akademických dnů UP.

Modereje Pavel Hekala

zmenu programu vyhrazena

Kraj bude podporovat environmentální vzdělávání

Výše částky určené k rozdělení v roce 2010 je 540 tisíc korun

Žadatelé o finanční podporu z Programu podpory EVVO mohou být školy a školská zařízení zařazená do rejstříku škol a školských zařízení a do rejstříku školských právnických osob sídlící v Olomouckém kraji, které vznikly minimálně jeden rok před datem vyhlášení programu. Finanční příspěvky jsou poskytovány na následující aktivity: environmentální osvětové akce pro veřejnost zaměřené především k významným ekologickým dnům a k aktuálním problémům daného regionu; spolupráci školy s dalšími školami v oblasti EVVO, vytváření a realizaci společných projektů; vytváření obsahu a organizaci soutěží s tematikou EVVO pro

Olomoucký kraj • V minulých dnech byl vyhlášen dotační titul Program podpory environmentálního vzdělávání, výchovy a osvěty (EVVO) v Olomouckém kraji pro rok 2010. Podpora environmentálního vzdělávání v rámci kraje vychází ze základního strategického materiálu, jímž je Koncepce environmentální výchovy, vzdělávání a osvěty Olomouckého kraje. Cílem programu je podpora vzdělávání a výchovy k trvale udržitelnému rozvoji v rámci předškolního, základního, středního a zájmového vzdělávání.

děti a žáky; vydávání materiálů s ekovýchovnou tematikou (výukové, informační a vzdělávací materiály, periodika, publikace, videokazety); vybavení a údržbu přírodní učebny EVVO; úpravu, nebo obnovu školního pozemku, skleníku, zimní zahrady, vybavení nářadím, sadbou, osivem aj.; zhotovení, opravu, údržbu a provoz terénních informačních zařízení včetně naučných stezek či na spolupráci školy s veřejností (obcí).

Školy a školská zařízení Olomouckého kraje mohou získat na jeden projekt příspěvek v maximální výši 30 tisíc a současně platí, že výše příspěvku může činit sto procent celkových nákladů na realizaci projektu. Veškeré dokumenty týkající se tohoto programu – pravidla Programu podpory EVVO v Olomouckém kraji pro rok 2010; formulář žádosti o poskytnutí příspěvku z rozpočtu Olomouckého kraje a čestné prohlášení

žadatele naleznete na internetových stránkách Olomouckého kraje v následujícím odkazu v sekci Školství, mládež a sport. Školy a školská zařízení sídlící v Olomouckém kraji byly o tomto dotačním titulu informovány prostřednictvím e-mailu.

Veškeré informace o vyhlášeném dotačním titulu Vám poskytne zaměstnankyně Odboru školství, mládeže a tělovýchovy Krajského úřadu Olomouckého

kraje Mgr. Vladimíra Schneiderová, tel.: 585 508 662, e-mail: v.schneiderova@krolo-moucky.cz.

Program podpory environmentálního vzdělávání, výchovy a osvěty v Olomouckém kraji je v roce 2010 vyhlášen již po čtvrté. Mezi nejčastější a nejžádanější projekty, na které školy žádaly finanční podporu v minulém roce byla úprava školní zahrady, tvorba školních arboret, vybavení venkovních učeben, realizace projektových dnů (př. Den Země) či studentských konferencí a akcí určených pro veřejnost zaměřených na ochranu životního prostředí a poznávání ekosystémů naší přírody. | VS



Šumperk bude hostit Echo Blues Alive

Šumperk • Už posedmé se 12. března milovníci blues sejdou v šumperském Domě kultury, aby si při poslechu dobré hudby zkrátili čekání na podzimní festival Blues Alive jeho „ozvěnou“, tedy Echem. Echo Blues Alive se uskuteční pod záštitou hejtmána Olomouckého kraje Martina Tesaříka (ČSSD).

I tento mladší bratříček největší domácí bluesové akce se snaží udržet si její základní dramaturgickou myšlenku, již je snaha o co největší stylovou a výrazovou rozmanitost a nejpění na uzavřených postulátech bluesového žánru. Každý z pěti účinkujících, kteří se na pódiu objeví, hraje vlastně jinou hudbu a přesto mají společné kořeny a rozhodně není vyloučeno, že se nakonec všichni sejdou, tak jak to je na šumperských bluesových akcích už zavedeným pravidlem, po skončení řádného programu na společném jam sessionu.

Po mimořádném úspěchu „výsadku chicagského blues“ na loňském ročníku Blues Alive se dramaturgie Echa rozhodla opět z této scény vyloučit další perlu. Hlavní hvězdou festivalu bude totiž zpěvačka Deitra Farr, jedna z nejuznávanějších zpěvaček současné scény chicagského blues, vysoce oceňovaná nejen v prestižních výročních anketách v zámoří (W. C. Handy Awards, Living Blues Critics Awards), ale i v Evropě (Velká Británie, Francie). Svou kariéru zahájila už v 70. letech a podílela se na nahrávání dvou desítek alb.

Nezanedbatelnou perličkou je fakt, že se kromě zpěvu věnuje také žurnalistice, kterou vystudovala na vysoké škole. Deitru Farr doprovází v Praze žijící chicagský kytarista Rene Trossman se svým rozšířeným bandem, v němž nechybí ani dechová sekce.

Další účinkující letošního Echa pravidelní návštěvníci šumperských bluesových svátků dobře znají. Australský hráč na resofonickou kytaru Gwyn Ashton slavil velký úspěch v hlavním programu Blues Alive před dvěma lety, rakouští The Roosevelt Houserockers zaujali svým syrovým „pouličním“ soundem nejen porotu loňské vyhledávací soutěže Blues Aperitiv, ale také stovky návštěvníků Blues Alive, které vítali ve foyer a loučili se s nimi v úloze „home bandu“ při jednom ze závěrečných jam sessionů. Silnou slovenskou scénu bude tentokrát reprezentovat skupina Bonzo & The Resonators, ve které kromě frontmana, jímž je bluesová legenda Peter Bonzo Radvány, hrají také další dva fenomenální hráči, kytarista Ivan Tomovič (Bluesweiser) a hráč na foukací harmoniku Erich Boboš Procházka. Jediným, ale o to vitanějším zástupcem české scény, bude „power duo“ Abigail Ybarra, skupina, která byla nejen bezesporu největším objevem loňského ročníku Blues Alive, ale jistě i jedním z největších překvapení patnáctileté historie tohoto festivalu – její vystoupení mnozí návštěvníci dodnes hodnotí v superlativěch.

Vstupenky je možné si objednat prostřednictvím e-mailu kohajdova@dksumperk.cz nebo telefonicky v předprodeji vstupenek 583 214 279 (po-pá 14-18 hod.).

| RM Foto | Archiv pořadatelů koncertu



PROČ REGIONALITA

1. díl

coop TERNO
OLOMOUC

Protože už se globalizace začíná přejídat. Nejenom v potravinách, o kterých bychom se chtěli zmínit především. Nadnárodnímu kapitálu čerta záleží na nějakém konkrétním, jednotlivém člověku. Když tento je pro něj zanedbatelnou částí statistického souboru výkazů spotřeby, zisku, rentability. Výkazy hovoří jasnou řečí. Pro další navýšení zisku a rentability je potřeba vše vyrábět ve velkém. Nejlépe v celosvětovém objemu. Neboli je potřeba dojít k jednomu celosvětovému pivu, jednomu celosvětovému sýru, jedné celosvětové klobáse. Čímž bude zcela naplněna ona globalizace a bude docíleno absolutního zisku. Geniální, že? Konečně, o tom nás přesvědčil i celosvětový kšeft s hypotékami, vedoucí k současné krizi.

Avšak zbylo tu pár odvážných, kteří se rozhodli říci dost. Výrobců i obchodníků. Pár odvážných, pro něž se cinkání peněz nestalo absolutní prioritou. Za stejně důležité se rozhodli považovat přání a potřeby zákazníků. S vědomím, že nelze glajchšaltovat stravovací zvyklosti české, francouzské, či americké. Ba, dokonce i v Česku dokázali vidět rozdíly mezi prostřeným stolem na Hané, v Praze, či na Šumavě. Tím tradičním, regionálním, patřícím ke kořenům té které kultury. Takový nezná uzeniny s drůbežím separátem, falešné sýry, ani ovocné šťávy bez ovocného podílu.

Jistě i s trochou napětí oslovili zákazníky. Když předtím odstoupili ze soutěže v levnosti, založené na výše uvedených surovinách. Vždyť poctivě hanácké uzené nemůžete prodávat za šedesát devět korun, nebo moravský bochník za sto patnáct. A oni jim porozuměli. Zákazníci. Mimo jiné i zákazníci českého řetězce supermarketů Terno. Zprvu to byly jenom jednotlivé položky. Jak narůstala poptávka, přibývalo jich. Také potřeba o nich zřetelně informovat, kontrolovat kvalitu. Neboť všude tam, kde narůstá poptávka, přicházejí i nepoctivci.

Nyní už je jich houf. Nejenom položek, nesoucích označení z našeho regionu. Také zákazníků, vítajících specifickou regionální kvalitou a ochotných ji zaplatit. Navíc se začíná dočkávat podpory institucí. Ať již od nejrozličnějších regionálních agrárních komor, či sdružení, nebo přímo od exekutivy. Že už má regionalita vyhráno? No, zatím je vše na dobré cestě...

Bohumil Rada

Sami víte, co vám chutná.


Vážení „Ternozákazníci“

Mluvit o společném českém Ternu, nabízejícím kvalitní české produkty, by jistě bylo nošením dříví do lesa. Léta existence dnes již jediného českého řetězce velkých prodejen potravin a průmyslového zboží denní potřeby hovoří za vše. Tolik toho máme společného.

Podpora regionality

Avšak bylo by velkou chybou nerespektovat odlišnosti. V našem případě tvoří paletu tak odlišně pestrých barev, jakými jsou jižní Čechy, Valašsko, Haná, či Královéhradecký kraj. Již před řadou měsíců jsme dali prostor regionálním výrobcům a jejich výrobkům. Prostor k prezentaci jedinečnosti, originality, řemeslné tradice toho kterého regionu.

Regionální = jedinečnost a kvalita

Nyní přišel čas hodnocení. Ne každý výrobek obstojí před tak náročnými požadavky, byť splňuje dobrý standard. Proto od této chvíle ponese označení ZNR jenom ty položky, které projdou nejnáročnějšími testy. A bude to management Terno jednotlivých krajů, kdo bude hodnotit, zařazovat (ale také vyřazovat) položky. Zároveň ponese i odpovědnost za spokojenost zákazníků. Nuže, jak obstojí v první prezentaci...

KROMĚŘÍŽSKÁ SLANINA
KLOBÁSOVÝ KABANOS

Haná, to je skvělá řeznická a uzenářská tradice. V našem případě naplněná renomovanou společností Kmotr Kroměříž a. s. Ochutnejte slaninu, vonící a chutnající Hanou. Za stejně reprezentativní považujeme speciální recepturu kabanosu, povyšující tento jinak běžný točený salám na nevšední regionální produkt.

Uvedené ceny jsou v Kč / kg.

HOTEL NA TROJCE

Pusté Žibřidovice 3, Jindřichov, Jeseníky

REKREACE V JESENÍKÁCH

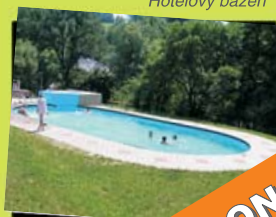
Kapacitou, vnitřními dispozicemi hotelu a příjemným okolím jsme ideálním místem také pro větší akce a kolektivy. Hotel tak nabízí využití pro společenské akce, firemní školení, setkání občanských sdružení a zájmových klubů, sportovních organizací, škol v přírodě a podobně.

HOTEL ** Na Trojce, Pusté Žibřidovice 3, Jindřichov, Hrubý Jeseník, Czech Republic, tel.: **739 370 613** (recepce non-stop), 583 283 424, fax: 545 245 525, e-mail: HotelNaTrojce@seznam.cz, www.HotelNaTrojce.cz



Hotel Na Trojce

Hotelový bazén



DÁRKOVÝ KUPON
Při předložení tohoto kuponu získáte dárek.

MOK0210

BIOLIFE medica s.r.o.

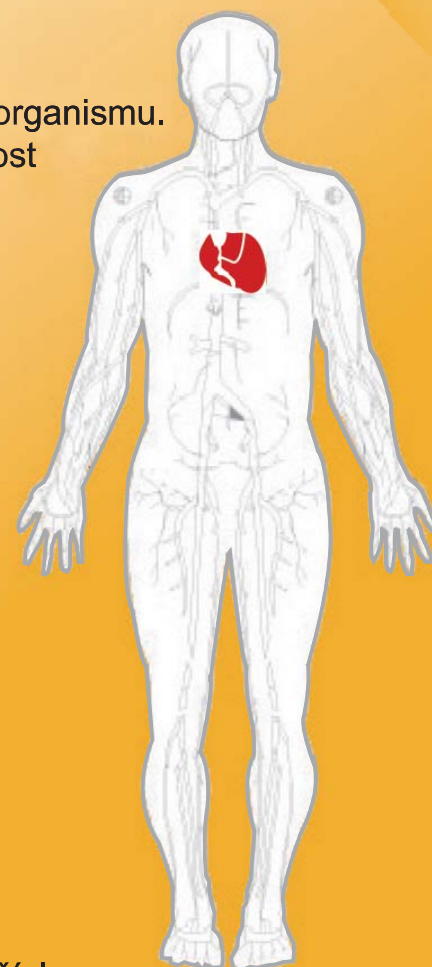
DIAGNOSTICKÉ CENTRUM

Kompletní vyšetření a stanovení Vaší diagnózy na nejmodernějším diagnostickém biorezonančním přístroji L.I.F.E system Quantum

POMŮŽEME VÁM:

Včas zachytit poruchy Vašeho organismu. Stanovíme charakter a závažnost onemocnění:

- páteře a kloubů
- revmatizmu
- artrózy
- cukrovky, pankreasu
- osteoporózy
- prostaty
- vysokého krevního tlaku
- sexuální dysfunkce
- lymfatického systému
- nervového systému
- migrény
- oběhového systému
- zatížení toxiny
- bakterie
- viry, plísňe, alergie



Objednat se můžete na tel. čísle
776 111 437

Hledáme dům na venkově

cena a stav nerozhoduje!

tel.: **774 414 525**

Sportovní kluby získaly podporu kraje

Olomoucký kraj • Celkem 16 klubů může počítat s podporou Olomouckého kraje pro vrcholové sportovce. Smlouvy se zástupci organizací účinkujících v nejvyšších soutěžích podepsal náměstek hejtmana Radovan Rašák (ČSSD) zodpovědný za oblast sportu.

„Sportovci, které jsme tímto způsobem podpořili, mohou být vzorem především pro dětské a mládežnické věkové kategorie. Zároveň jsou významnými reprezentanty Olomouckého kraje navenek,“ uvedl náměstek hejtmara Rašák.



Náměstek hejtmara Radovan Rašák podepisuje jménem Olomouckého kraje smlouvy se šestnácti sportovními kluby.

Foto | Miroslav Grass

Největší podporu ve výši 2,2 milionu korun může pro letošní rok počítat SK Sigma MŽ pro své prvoligové fotbalové mužstvo, stejnou částku získal také Tenisový klub Prostějov.

Podpora kraje zahrnuje také další kluby z Olomouce, Šumperka, Hranic, Přerova, Prostějova, Ješeniku a Šternberka. Celkem kraj touto formou rozdělil 24 milionů korun. | RM

Kulturista Páleníček byl titulován Mr. Universe

Loštice • Životního výsledku dosáhl loštický kulturista Jan Páleníček, člen přerovského klubu AVE Fitness. V kalifornském Los Angeles získal mezi juniory titul Mr. Universe v naturální kulturistice. „Cesta za titulem nebyla jednoduchá. Volný čas jsem neměl, vše jsem vkládal do trénování a školy. Prvenství je zatím mým největším úspěchem,“ cenil si Páleníček. Mimo samotného tréninku je důležitá i přísná dieta. „Strava je vážená a pravidelně přijímána,“ upozorňuje. Příprava se navíc neskládá jen ze zdvihání těžkých činek. „Věnuji se gymnastice, která vede tělo k dokonalosti. Zde se zapojují i svaly, které v posilovně neprocvičíte. Je to skvělé doplnění při budování postavy,“ poznamenal. Mladý kulturista se chce nyní zaměřit na fitness. „Je to pro mě výzva. Chtěl bych více rozvíjet pohybovou stránku těla,“ přál si. | DD



Foto | Archiv Jana Páleníčka

Olomoučtí cyklisté mají za sebou nejúspěšnější sezonu

Olomouc • Úspěšný rok 2009 má za sebou cyklistická stáj Mapei Cyklo Kaňkovský z Olomouce. Během uplynulé sezony závodníci dosáhli na tři domácí tituly a jedenáct medailí z mistrovství republiky mládeže.

Junior Ondřej Vendolský navíc úspěšně reprezentoval na mezinárodní scéně. Na mistrovství světa v dráhové cyklistice v Moskvě bral desáté a patnácté místo. V juniorské kategorii se dařilo Davidu Dvorskému a Dominiku Hynkovi, v žácích se na silnici prosadili Matouš Hynek a Luděk Lichnovský v dílčích závodech Českého poháru. Matouš Hynek navíc triumfoval v cyklokrosovém poháru.

Cyklistická sezona 2009 se tak stala pod vedením hlavního trenéra Jiřího Kaňkovského nejúspěšnější v historii olomoucké mládežnické cyklistiky.

Největších úspěchů dosáhl junior Ondřej Vendolský, který získal dva tituly na mistrovství republiky na dráze a byl stálým členem reprezentačního juniorského výběru ČR. Kadet Ondřej Ponikelský se přičinil o stříbrnou medaili ze stíhačky družstev na dráze a žák Matouš Hynek kraloval cyklokrosovému pelotonu, získal titul mistra republiky ve své kategorii a k tomu ještě přidal druhé místo z mistrovství republiky ze zimního velodromu v Praze. Olomoucká stáj na tyto úspěchy chce navázat i v letošním roce. Tým bude sice oslaben o Vendolského, který po přezazení do mužské kategorie přestoupil do Dukly Praha, ale bude silnější o nové juniory. Klub chce obhájit medaile na dráze, prosadit se v silničních závodech a v žebříčku týmů se znovu umístit v elitní desítku. | DD



Olomoučtí závodníci získali tři domácí tituly a jedenáct medailí.

Foto | Archiv klubu

Zapletal ani Spáčil Rallye Dakar nedokončili

Přerov, Olomouc • Ani přerovská posádka týmu Offroadsport.cz ve složení Miroslav Zapletal – Tomáš Ouředníček ani olomoucký jezdec Marek Spáčil na Tatře nedokončili letošní ročník legendární Rallye Dakar, kterou hostí Argentina a Chile. Zatímco Spáčila zradila technika, Zapletal po defektu havaroval a musel dokonce na operaci.

Přerovské posádce vozu mitsubishi se přitom do osudné 6. etapy dařilo. V kategorii vozů se držela na 25. místě. Naděje na zopakování loňského umístění v první desítku však vzaly za své. „Najednou se za horizontem objevila velká díra, která nebyla nikde v itineráři, a my jsme do ní vletěli. Pamatuji si tupý náraz a křik Mirka, že má zlomenou páteř,“ uvedl pro týmový web navigátor Tomáš Ouředníček.

Oba členové posádky tak byli vrtulníkem transportováni do bivačku. Řidič Miroslav Zapletal však putoval do nemocnice v Iquique a na klinice v Santiagu de Chile podstoupil operaci prasklého obratle. Po operaci v Chile ještě zůstal deset dnů a v polovině ledna byl transportován do České republiky.

Dodatečná vyšetření u navigátora Ouředníčka v brněnské nemocnici navíc odhalila zranění, která chilští lékaři neodhalili. „Stále jsem se cítil dobře, ale bolesti zad neustupovaly. Po vyšet-



Závodníci z kraje se chtějí na rallye vrátit.

Foto | Czech Dakar Team

ření CT mi lékaři diagnostikovali hned tři zlomené obratle! To byl pro mě šok. Řekli mi, že je zázrak, že chodím. Páteř se mi mohla kdykoliv zbourat. Naštěstí není nutná operace, a tak se budu muset smířit s korzetem na 3 měsíce,“ řekl Tomáš Ouředníček. Olomoucký pilot Marek Spáčil do letošního Dakaru nasadil zcela novou techniku, když kamion LIAZ nahradila tatrovka. Posád-

ka však musela kvůli problémům s motorem odstoupit již v šesté etapě. „S přehříváním motoru jsme se prali od začátku. Prakticky hned po startu se motor dostal přes sto stupňů a průběžně jsme jej ve volnějších a tvrdších pasážích ochlazovali volnější jízdou. Takových úseků, ale mnoho nebylo,“ uvedl Spáčil na stránkách Czech Dakar teamu.

Osudnou se stala šestá etapa.

„Na 182. kilometru jsme se rozhodli zastavit a dolít vodu do chladicího systému. Při podřazování se však motor zastavil a od té doby se nám jej nepodařilo již oživit. Nepomohla ani asistenční Tatra Martina Kolomého, který u nás asi hodinu na to zastavil a společně s mechaniky jsme prošli nejdříve celý palivový i elektronický systém. Poté naši Tatru od táhl mimo závodní trať k nedaleké silnici, kde jsme se ještě snažili o nemožné. Ve čtyři ráno však padly i poslední naděje na teoretickou možnost stihnout dojet do cíle a odstartovat do další etapy,“ okomentoval předčasný konec. Spáčil tak ani při druhém pokusu na Rallye Dakar cíl neviděl. Odhodlání do dalších ročníků mu však nechybí a již plánuje další starty. „Po návratu se budeme soustředit na to, abychom využili všech poznatků z této náročné soutěže a připravili auta na další podnik, který chceme ještě v letošním roce absolvovat,“ dodal Spáčil. | DD

STALO SE



Foto | VK Olomouc

Veslařka Žižková opět vyhrála Český pohár

Olomouc • Nadvláda olomoucké veslařky Pavlíny Žižkové v Českém poháru v jízdě na veslařském trenažéru trvá. Olomoucká závodnice ovládla první tři kola a připsala si tak další triumf v celkovém pořadí. V závěrečném čtvrtém kole v Děčíně už ani nemusela startovat.

Dařilo se i dalším členům hanáckého oddílu. Dorostenec Tomáš Vodák při závěrečném kole vybojoval třetí místo a stejná příčka mu patří i v celkové klasifikaci. Druhá bronzová medaile v Děčíně přidala v hlavním závodě mužů Michalu Divišovi, který se tak kvalifikoval na mistrovství republiky. | DD

Nejlepším sportovcem Zábřehu se stal autokrosař Vít Nosálek

Zábřeh • Město Zábřeh vyhlášovalo nejlepší sportovce loňského roku. Titul připadl autokrosaři Vítu Nosálkovi, který zvítězil v kategorii do 1600 kubických centimetrů v evropském šampionátu. Nosálek ukončil evropské panování přerovského jezdce Ladislava Hanáka, který skončil druhý a před bronzovým Ondřejem Musilem z Olomouce. V zábřežské anketě se na druhém místě umístila plachtařka Pavlína Horáčková a třetí skončil Petr Fochler, který závodí v canicrossu, tedy běhu se psem volným terénem. Mimořádná ocenění obdržel šéf Sportovních klubů Miloslav Tempír, Aleš Malý a třetiligoví fotbalisté Zábřehu. | DD

Škorpioni se na domácím turnaji neztratili

Olomouc • Přes dvě stovky sportovců z České republiky, Polska a Slovenska startovalo na šestém ročníku Scorpions Cupu, turnaji v taekwondo, v olomoucké sportovní hale. V početné konkurenci se dařilo i zástupcům pořadajícího oddílu. Početné zastoupení měli Škorpioni v dětských kategoriích. Hlavně nováčci, z nichž většina dostala první příležitost, příjemně překvapili. Zejména Petr Sedláček, Lukáš Broda a Matyáš Blažek podali strhující výkony. Podle očekávání si se svými soupeři poradili Daniel Dostál a Jakub Hanzel a potvrdili tak své reprezentační ambice. Rovněž Jan Šmelko navázal na své dosavadní úspěchy. Ostatní borci předvedli kvalitní výkony a podíleli se na druhé příčce v soutěži týmů, ve které startovalo devatenáct družstev. Pořadí týmů na Scorpions Cupu: 1. SK TKD Lacek 213 bodů, 2. Scorpions Olomouc 122 bodů, 3. TKD WTF Karviná 51, 4 bodů, Kangsim Dojang Praha a Taejang Dojang Teplice 49. | DD

OLOMOUCKÝ KRAJ – měsíčník občanů Olomouckého kraje

V nákladu 256 000 výtisků vydává Olomoucký kraj ve spolupráci – Miloslav Kyjevský – F.G.P. studio. Adresa vydavatele: Olomoucký kraj, Jeremenkova 40a, 779 11 Olomouc, IČO 60609460. Registrováno pod číslem MK ČR E 13609. DTP: F.G.P. studio, Táboritů 1, 771 00 Olomouc. Distribuci zajišťuje: Česká distribuční, a.s., www.distribucni.cz. Adresa redakce: AB Centrum, Kosmonautů 8, 779 00 Olomouc, tel.: 585 208 408, e-mail: redakce.kraj@fgp-studio.cz. Inzerce: Marcela Plachá – tel.: 724 899 700, e-mail: inzerce.kraj@fgp-studio.cz. Další číslo vychází: 15. března 2010