

## 4.2. Charakteristika současného stavu přírodního prostředí v rámci jednotlivých celků kraje

V následujících kapitolách je stručně nastíněn stav jednotlivých územních celků z pohledu jejich přírodních hodnot. Jak již bylo několikrát zdůrazněno, byly analýzy provedeny jak nad územím jednotlivých bioregionů, tak nad plochou spadající do působnosti obcí s rozšířenou působností. Důvodem byla především snaha o dosažení pokud možno co největší vypovídací hodnoty předkládaných dat pro různé profesní skupiny. Údaje vztahující se k bioregionům více odrážejí přírodní hodnoty území, naproti tomu data o území tzv. trojkových obcí reflektují lidské aktivity v krajině.

### 4.2.1. Stav přírodního prostředí v jednotlivých bioregionech

Pro pochopení historického vývoje a následnou analýzu dnešního stavu přírody a krajiny však bylo nezbytné krajské území vymezit především po biogeografické stránce. Území České republiky bylo z pohledu bioty v minulosti předmětem řady členění (např. fyto geografické, zoogeografické, apod.). S účinností zákona o ochraně přírody a krajiny v roce 1992 byly před ochranu přírody postaveny nové úkoly, pro které však chyběl teoretický základ v podobě obecně využitelného biogeografického členění republiky. Důvodem byla skutečnost, že dřívější členění byla zpracována za jiným účelem, s jinými požadavky a parametry a do značné míry odrážela pouze potřeby konkrétní skupiny (např. fyto geografické členění), pro kterou byla zpracována. Absence takového obecně využitelného členění se ukázala jako nezbytná především s přípravou metodik pro plánování a tvorbu územních systémů ekologické stability. Z tohoto důvodu byly zahájena práce na novém biogeografickém členění našeho státu, která vyvrcholila v roce 1996 knižní publikací „Biogeografické členění České republiky“. Z tohoto členění, které dle našeho názoru velice dobře odráží různost jednotlivých typů prostředí na území Olomouckého kraje, dále vychází i předkládaná „Koncepce ochrany přírody a krajiny pro území Olomouckého kraje“. Hodnocena je tak zachovalost přírodního prostředí v rámci jednotlivých bioregionů.

Pro potřeby výkonu státní správy se však ukázalo jako vhodné vyhodnotit stav přírody a krajiny i pro takový typ územního členění, který neodráží přírodní charakteristiky jednotlivých lokalit. Tímto „druhým“ členěním, ke kterému je Analytická část vztahována, je administrativní členění kraje na celky spadající do kompetence obcí s rozšířenou působností. Zastřešujícím prvkem je pak vyhodnocení stavu přírodního prostředí pro Olomoucký kraj jako celek.

Celkově se na území Olomouckého kraje nachází, nebo do něho alespoň zasahuje 13 bioregionů. Jejich plošné zastoupení ale není rovnoměrné, více než 10% z rozlohy území

kraje zaujímají pouze bioregiony Šumperský (16%), Jesenický (16%), Nízkojesenický (13%), Litovelský (12%), Prostějovský (11%), Dražanský (11%), a Hranický (11%). Zastoupení ostatních bioregionů je v rámci kraje podstatně menší. Další podrobné údaje jsou uvedeny v následující tabulce (tab.č.), plošné zastoupení jednotlivých bioregionů je patrné z mapy (obr. 6 na str.22).

**Tab. Biogeografické regiony na území Olomouckého kraje**

Provincie	Podprovincie	Rozloha (ha)	% z rozlohy kraje	Biogeografický region	Kód	Rozloha (ha)	% z rozlohy kraje
Středoevropská	Hercynská	403.974,08	79	Prostějovský	1.11	56.324,79	11
				Litovelský	1.12	60.621,78	12
				Svitavský	1.39	488,73	0
				Dražanský	1.52	58.500,94	11
				Šumperský	1.53	81.989,01	16
				Nízkojesenický	1.54	64.895,79	13
				Orlickohorský	1.69	553,14	0
				Jesenický	1.70	80.599,91	16
	Polonská	22.159,03	4	Vidnavský	2.1	22.159,03	4
	Západokarpatská	87.820,29	17	Ždánicko-Litenčický	3.1	4.683,48	1
				Hranický	3.4	58.380,00	11
				Podbeskydský	3.5	4.328,43	1
				Kojetínský	3.11	20.428,38	4

#### 4.2.1.1. Prostějovský bioregion - 1.11

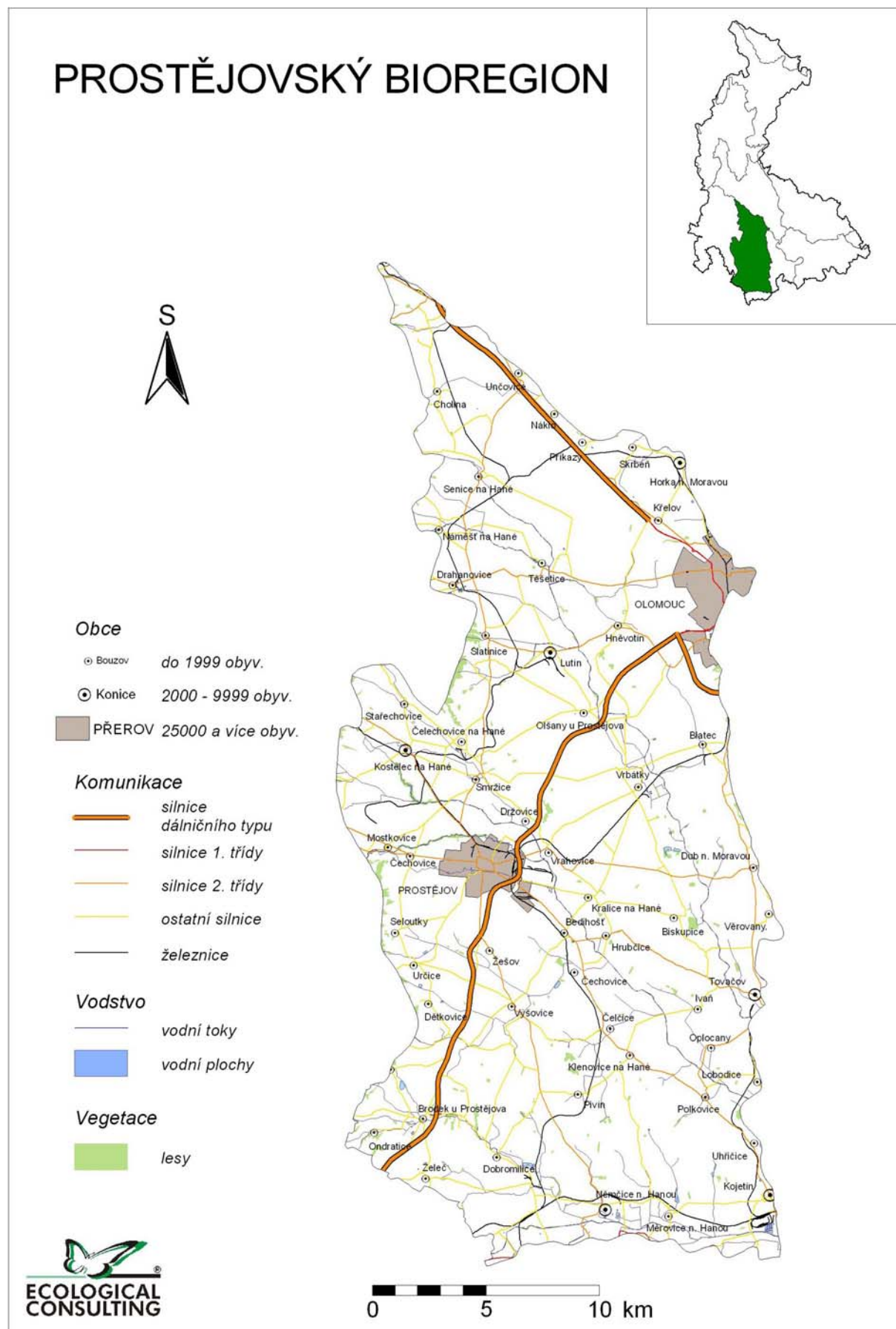
Bioregion se nachází ve střední části střední Moravy v Hornomoravském úvalu, zabírá geomorfologický celek Vyškovská brána a podcelek Prostějovská pahorkatina. Je výrazně protažen ve směru S-J a má plochu 686 km<sup>2</sup>. Typickou částí bioregionu tvoří sprašová pahorkatina na dně úvalu; převažují dubohabrové háje s malými ostrovy teplomilných doubrav. Vyskytuje se téměř výhradně 2. bukovo-dubový vegetační stupeň. Region je specifický přechodným charakterem, vlivem polohy na hranicích hercynské, panonské a karpatské podprovincie. Tento ráz je setřen dlouhodobým prakticky úplným odlesněním (starosídelní oblast), dnešní biota je silně ochuzená a chybí jí většina význačnějších diferenciálních prvků. Netypickou část tvoří výchozy kulmu a krystalinika, kryté mozaikou dubohabřin, acidofilních a teplomilných doubrav. V současnosti zela dominuje orná půda, zachovány jsou fragmenty vlhkých luk a travnatých lad; lesy, až na drobné nepůvodní akátiny, jehličnaté a topolové lesíky, chybějí.

Svou rozlohou se dělí o 5.-6. místo v rámci kraje s bioregionem Dražanským. Svou přírodní zachovalostí (cca 1% rozlohy) a minimálním zastoupením lesů (cca 1% rozlohy) je nejpostiženějším bioregionem Olomouckého kraje.

Tab. Prostějovský bioregion – základní údaje

obecné údaje		přírodně zachovalé plochy		přírodní biotopy		
rozloha (ha)	56324,8	celkem (ha)	510	typ biotopu	rozloha v bioregionu (ha)	% z rozlohy bioregionu
% z rozlohy kraje	11,0	% z rozlohy	1	doubravy acidofilní	1,6	0,0
				doubravy teplomilné	205,1	0,4
min. n. výška	200	voda		dubohabřiny	19,8	0,0
				křoviny	47,9	0,1
max n. v.	400	hustota říční sítě	0,93	lužní lesy	116,2	0,2
				mezofilní trávníky	43,4	0,1
průměrná n. v.	235	délka v km	526	Mokřady a pobřežní vegetace	18,3	0,0
				nízké a xerofilní křoviny	0,1	0,0
				vlhké trávníky	0,7	0,0
odhad lokalit doposud nemapovaných		lesy		Vodní toky a nádrže	5,3	0,0
				vrby	18,7	0,0
rozloha (ha)	0	rozloha (ha)	315	xerofilní trávníky	33,2	0,1
% z rozlohy	0	% z rozlohy	1			

# PROSTĚJOVSKÝ BIOREGION



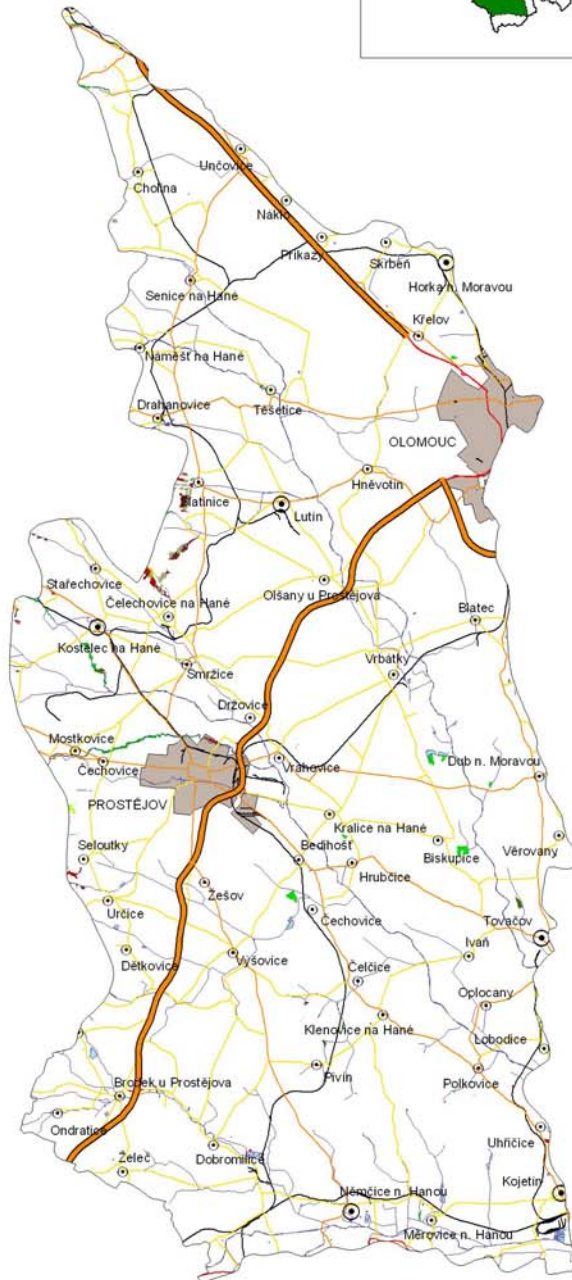
# CENNÁ ÚZEMÍ V PROSTĚJOVSKÉM BIOREGIONU



Zmapované biotopy:

- Vodní toky a nádrže
- Mokřady a pobřežní vegetace
- Prameniště
- Rašeliniště a vrchoviště
- Skály a sutě
- Alpínské bezlesí
- Vřesoviště
- Vlhké trávníky
- Mezofilní trávníky
- Xerofilní trávníky
- Vrbiny
- Křoviny
- Nízké a xerofilní křoviny
- Olšiny
- Lužní lesy
- Dubohabřiny
- Suťové lesy
- Bučiny
- Doubravy teplomilné
- Doubravy acidofilní
- Suché bory
- Smrčiny
- Rašelinné lesy

Lokality s předpokládaným výskytem přírodně cenných biotopů, doposud nemapováno





**4.2.1.2. Litovelský bioregion - 1.12**

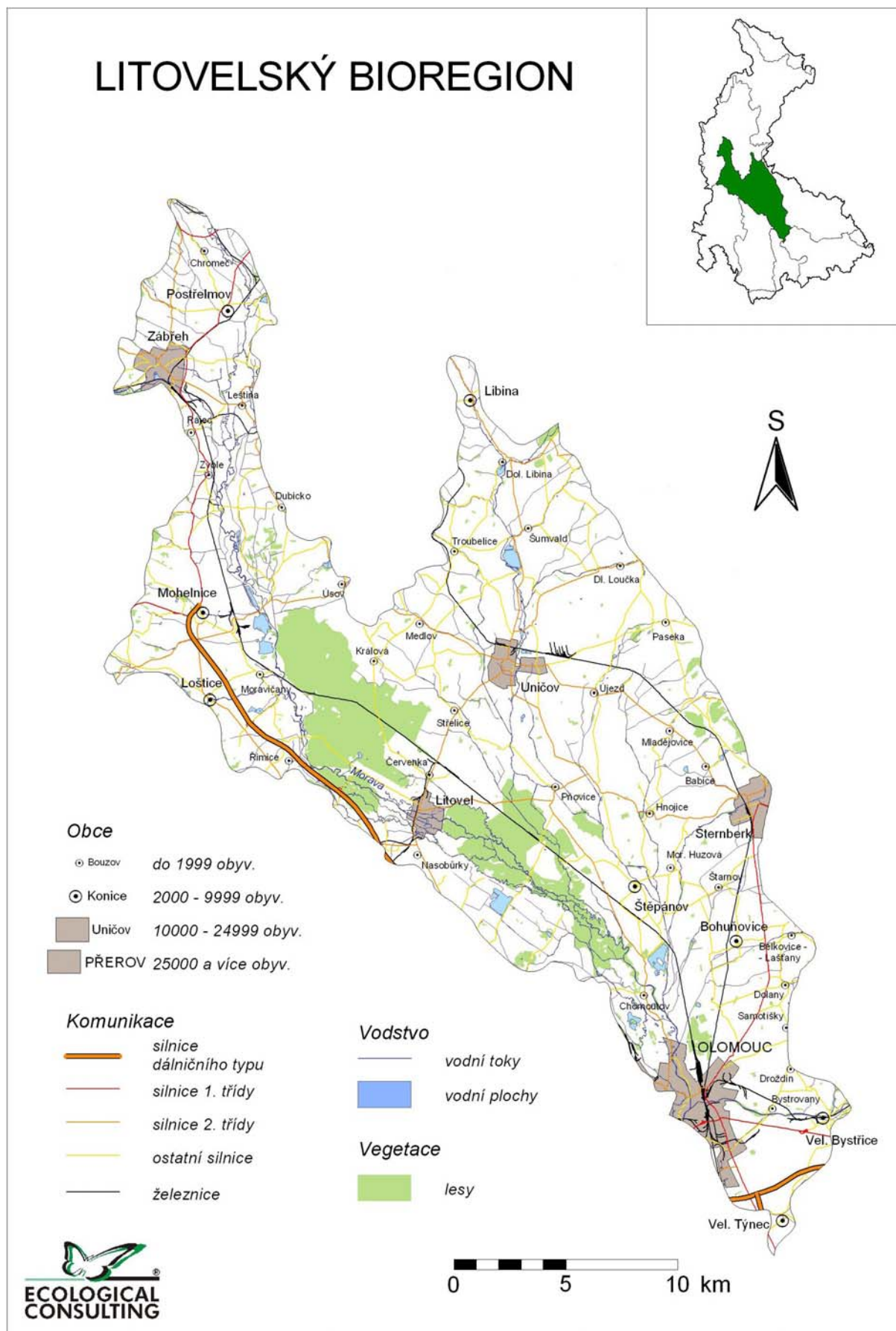
Bioregion se nachází na severu střední Moravy, zabírá severní část Hornomoravského úvalu, Mohelnickou brázdu a okraj Hanušovické vrchoviny. Bioregion je protažen výrazně ve směru SZ-JV a má plochu 606 km<sup>2</sup>. Typická část bioregionu je tvořena rozšířenou nivou Moravy, kde dochází k větvení řeky, a dalšími kvartérními sedimenty na dně úvalu. Dominuje 3. dubovo-bukový vegetační stupeň. Bioregion se vyznačuje především bohatou azonální biotou rozsáhlého komplexu lužních lesů s neregulovanými toky. V lesích se objevují horské prvky splavené ze sudetských pohoří i zastoupení východních migrantů, zvláště u fauny. Na oglejených sedimentech mimo nivu převažují hygrofilní typy dubohabřin. Nereprezentativní jsou okraje bioregionu a výchozy kulmu s typickými dubohabřinami. V nivách se dnes kromě lesů vyskytují četné fragmenty luk, výše položené části bioregionu jsou zorněny a jejich biota je velmi ochuzená.

Čtvrtý největší bioregion v kraji. Vzhledem k jeho situování do poloh vhodných pro zemědělskou výrobu má poměrně dobré zastoupení lesních porostů (10% rozlohy) i přírodně cenných ploch (7%). Většina z nich leží v CHKO Litovelské Pomoraví.

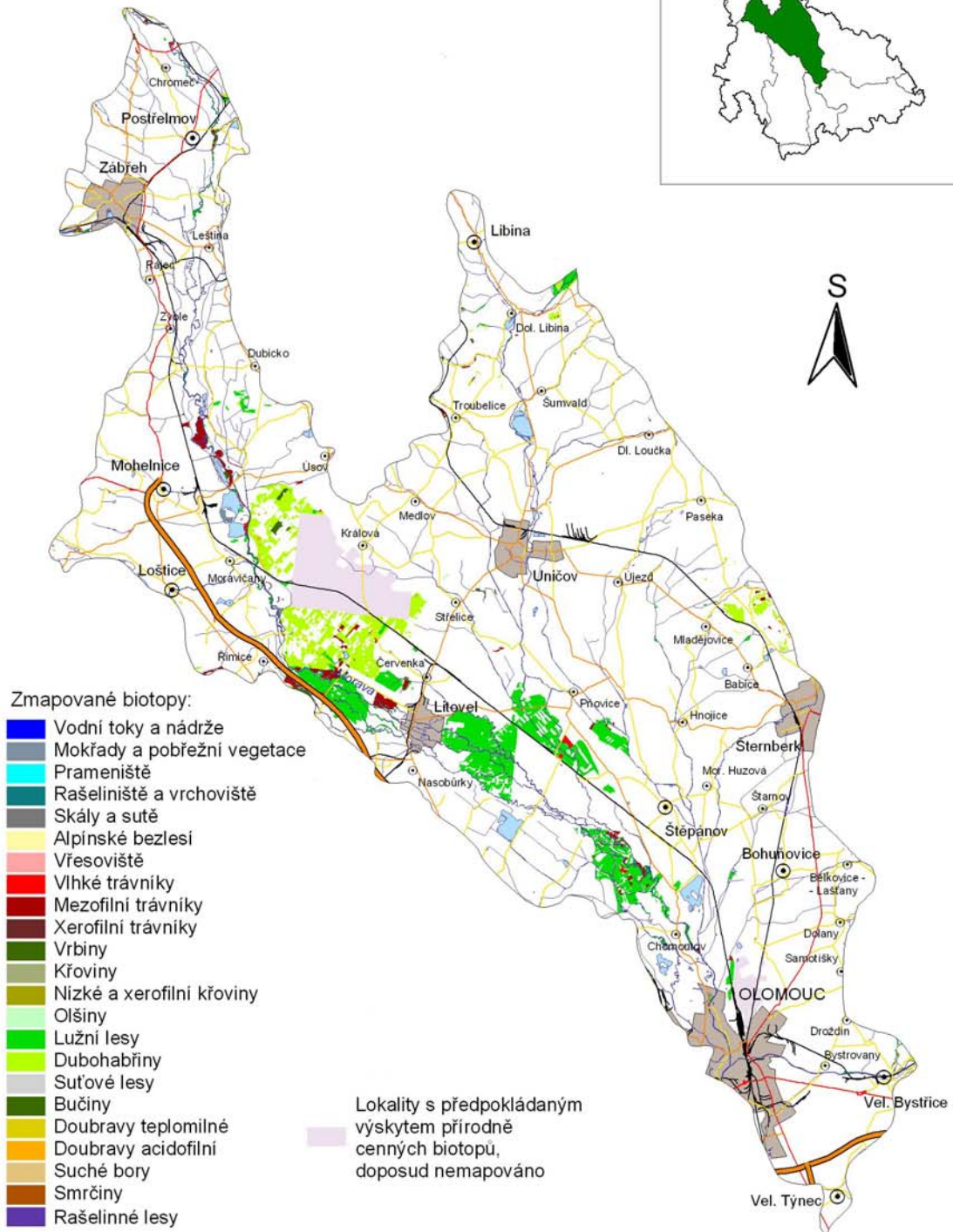
**Tab. Litovelský bioregion – základní údaje**

obecné údaje		přírodně zachovalé plochy		přírodní biotopy		
rozloha (ha)	60621,8	celkem (ha)	3919	Typ biotopu	Rozloha v bioregionu (ha)	% z rozlohy bioregionu
% z rozlohy kraje	12	% z rozlohy	7	dubohabřiny	237,8	0,4
				křoviny	0,6	0,0
min. n. výška	225	voda		lužní lesy	2014,5	3,3
				mezofilní trávníky	111,5	0,2
max n. v.	422	hustota říční sítě	2,12	Mokřady a pobřežní vegetace	108,4	0,2
				olšiny	1,7	0,0
průměrná n. v.	257	délka v km	1285	vlhké trávníky	0,3	0,0
				vrby	7,4	0,0
odhad lokalit doposud nemapovaných		lesy				
Rozloha (ha)	1401	Rozloha (ha)	5777			
% z rozlohy	2	% z rozlohy	10			

# LITOVELSKÝ BIOREGION



# CENNÁ ÚZEMÍ V LITOVELSKÉM BIOREGIONU



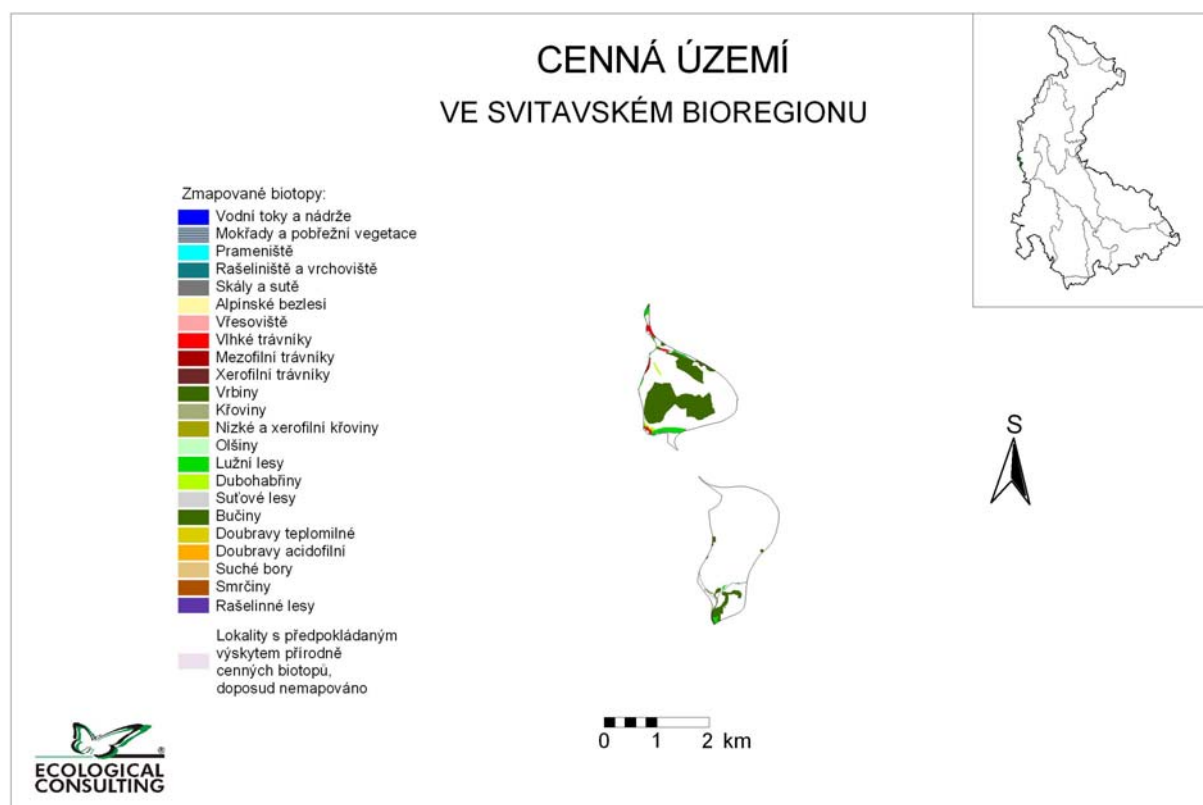
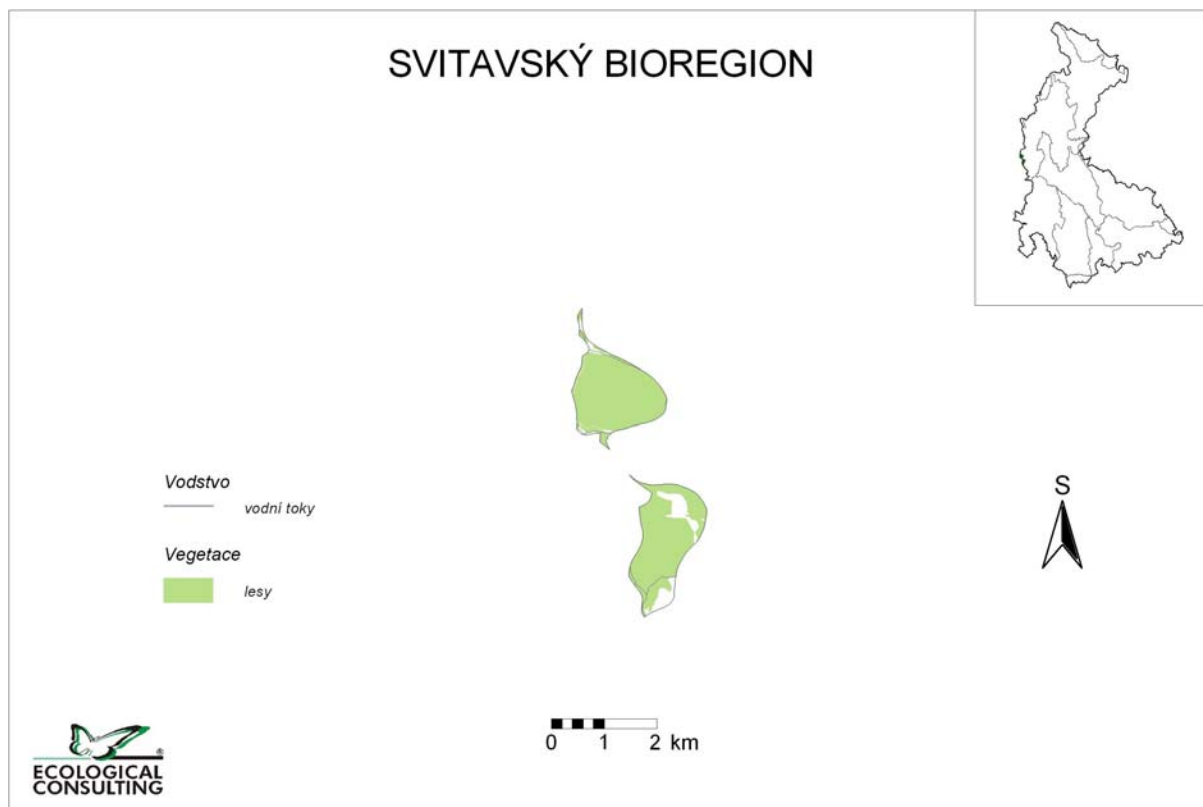


**4.2.1.3. Svitavský bioregion - 1.39**

Bioregion leží na pomezí východních Čech, jižní a střední Moravy. Zaujímá převážnou část geomorfologického celku Svitavská pahorkatina a jižní polovinu Podorlické pahorkatiny, má protáhlý tvar od jihu k severu a plochu 2068 km<sup>2</sup>. Bioregion je tvořen opukovými hřbety a brázdami na permu, s významnými průlomovými údolími. Bioregion v minulosti tvořil významný spojovací koridor mezi oběma dnešními centry teplomilné bioty – Moravou a českou kotlinou. Kromě toho se vyznačuje pronikáním druhů alpidských, většinou karpatského charakteru. Na převážně vápnitých podkladech se střídají bohatší, ale monotónní typy společenstev, odpovídající 3. dubovo-bukovému a 4. bukovému vegetačnímu stupni. Potenciální vegetace je řazena do bikových, na svazích do květnatých bučin a suťových lesů. Nižší části zaujímají zpravidla acidofilní doubravy, svahy dubohabrové háje. Méně typické části bioregionu jsou tvořeny plochým reliéfem (často se sprašovými pokryvy), v teplých polohách s dubohabrovými háji. Tato území tvoří přechod do okolních bioregionů, podobně jako chladnější přechodné pásmo k orlickým horám. Přechodný charakter má i údolí Svitavy s výchozy krystalinika, které navazuje na Sýkořský bioregion. V bioregionu převažuje orná půda, v lesích kulturní smrčiny, zastoupeny jsou však i bučiny a dubohabřiny. Z hlediska kraje zanedbatelný.

**Tab. Svitavský bioregion – základní údaje**

obecné údaje		přírodně zachovalé plochy		přírodní biotopy		
rozloha (ha)	488,7	celkem (ha)	125	typ biotopu	rozloha v bioregionu (ha)	% z rozlohy bioregionu
% z rozlohy kraje	0,1	% z rozlohy	26	bučiny	98,9	17,9
				dubohabřiny	3,0	0,5
min. n. výška	350	voda		křoviny	1,6	0,3
				lužní lesy	13,6	2,5
max n. v.	550	hustota říční sítě	1,58	mezofilní trávníky	4,9	0,9
				Prameniště	0,0	0,0
průměrná n. v.	499	délka v km	351	Skály a sutě	0,0	0,0
				vlhké trávníky	2,9	0,5
odhad lokalit doposud nemapovaných		lesy				
rozloha (ha)	0	rozloha (ha)	407			
% z rozlohy	0	% z rozlohy	92			



**4.2.1.4. Dražanský bioregion - 1.52**

Bioregion leží na pomezí jižní a střední Moravy, zabírá geografický celek Dražanská vrchovina a jižní část celku Zábřežská vrchovina. Bioregion je mírně protažen ve směru S-J a má plochu 1248m<sup>2</sup>. Bioregion je tvořen vrchovinou na monotónních sedimentech kulmu, u okrajů se sítí údolí. Biota náleží 3. dubovo-bukovému až 5. jedlovo-bukovému vegetačnímu stupni, pouze na okrajích (zejména na JV a V) se více uplatňují teplomilné prvky. Potenciální vegetace je tvořena bikovými bučinami, v členitějším reliéfu květnatými bučinami. Biodiverzitu zvyšuje poloha bioregionu v kontaktu s podprovincií severopanonskou i karpatskou, snižuje ji naopak jednotvárný horninný podklad. Netypická část je tvořena okraji na sedimentech permu, křídových pískovcích a na plošším reliéfu se sprašemi, s vegetací acidofilních doubrav a dubohabrových hájů. Na strmých okrajových svazích jsou přítomny i ostrůvky teplomilných doubrav. Na plošinách převažují pole se zbytky vlhkých luk s upolínem, na svazích jsou velké zbytky bučin a kulturní smrčiny.

Čtvrtý nejlesnatější bioregion na území kraje. Porosty však nemají odpovídající druhovou skladbu, čemuž odpovídá i relativně nízké zastoupení přírodně cenných ploch (6% rozlohy).

**Tab. 101 Dražanský bioregion – základní údaje**

obecné údaje		přírodně zachovalé plochy		přírodní biotopy		
rozloha (ha)	58478,0	celkem (ha)	3478,0	typ biotopu	rozloha v bioregionu (ha)	% z rozlohy bioregionu
% z rozlohy kraje	11	% z rozlohy	6	bučiny	730,4	1,3
				doubravy acidofilní	228,3	0,4
min. n. výška	247	Voda		doubravy teplomilné	158,4	0,3
				dubohabřiny	229,1	0,4
max n. v.	750	hustota říční sítě	1,01	křoviny	70,3	0,1
				lužní lesy	252,6	0,4
průměrná n. v.	450	délka v km	593	mezofilní trávníky	331,9	0,6
				mokřady a pobřežní vegetace	19,9	0,0
				nízké a xerofilní křoviny	0,5	0,0
odhad lokalit doposud nemapovaných		Lesy		olšiny	0,6	0,0
				prameniště	0,3	0,0
rozloha (ha)	1223	rozloha (ha)	21038	skály a sutě	4,2	0,0
				suťové lesy	32,9	0,1
% z rozlohy	2	% z rozlohy	36	vlhké trávníky	72,4	0,1
				vodní toky a nádrže	1,4	0,0
				vrby	5,7	0,0
				xerofilní trávníky	61,8	0,1

# DRAHANSKÝ BIOREGION

## Obce

- Bouzov do 1999 obyv.
- Konice 2000 - 1999 obyv.

## Komunikace

- silnice 2. třídy
- ostatní silnice
- železnice

## Vodstvo

- vodní toky
- vodní plochy

## Vegetace

- lesy





# CENNÁ ÚZEMÍ V DRAHANSKÉM BIOREGIONU

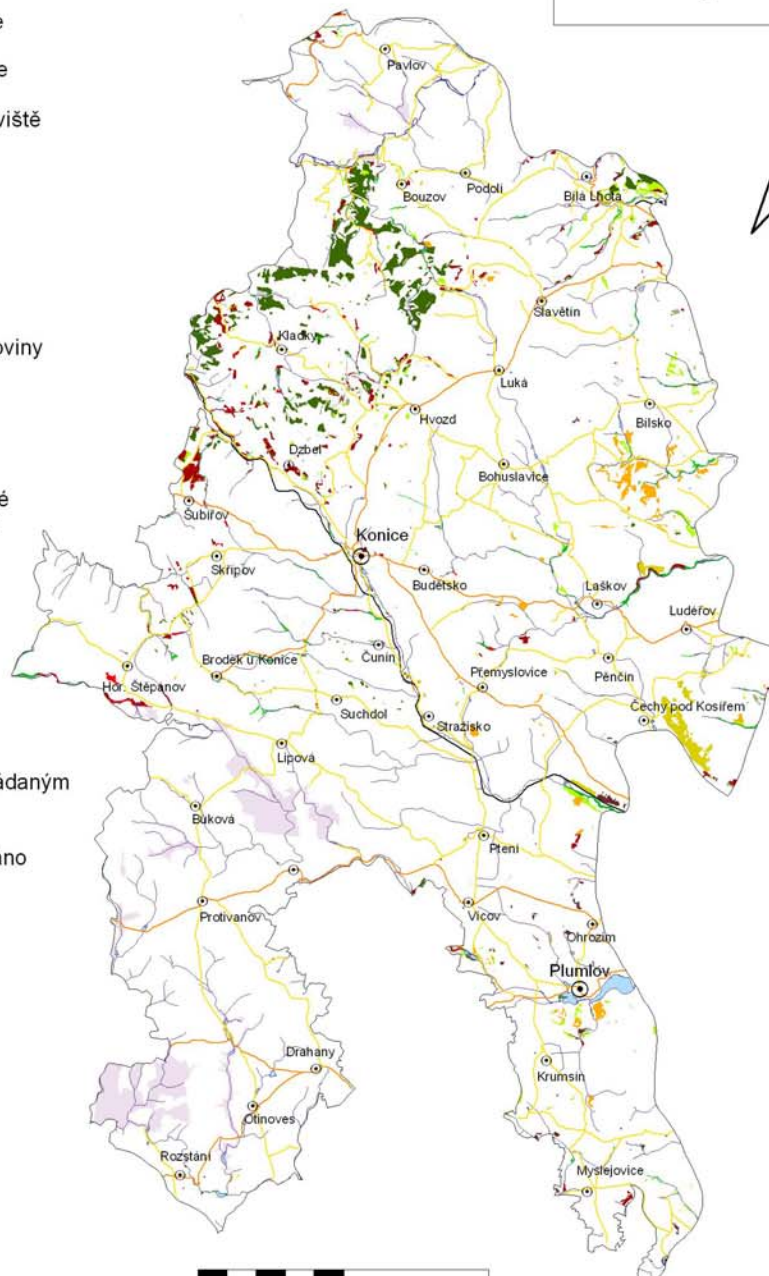
Zmapované biotopy:

- Vodní toky a nádrže
- Mokřady a pobřežní vegetace
- Prameniště
- Rašeliniště a vrchoviště
- Skály a sutě
- Alpínské bezlesí
- Vřesoviště
- Vlhké trávníky
- Mezofilní trávníky
- Xerofilní trávníky
- Vrbiny
- Křoviny
- Nízké a xerofilní křoviny
- Olšiny
- Lužní lesy
- Dubohabřiny
- Suťové lesy
- Bučiny
- Doubravy teplomilné
- Doubravy acidofilní
- Suché bory
- Smrčiny
- Rašelinné lesy

Lokality s předpokládaným výskytem přírodně cenných biotopů, doposud nemapováno



0 5 10 km



**4.2.1.5. Šumperský bioregion - 1.53**

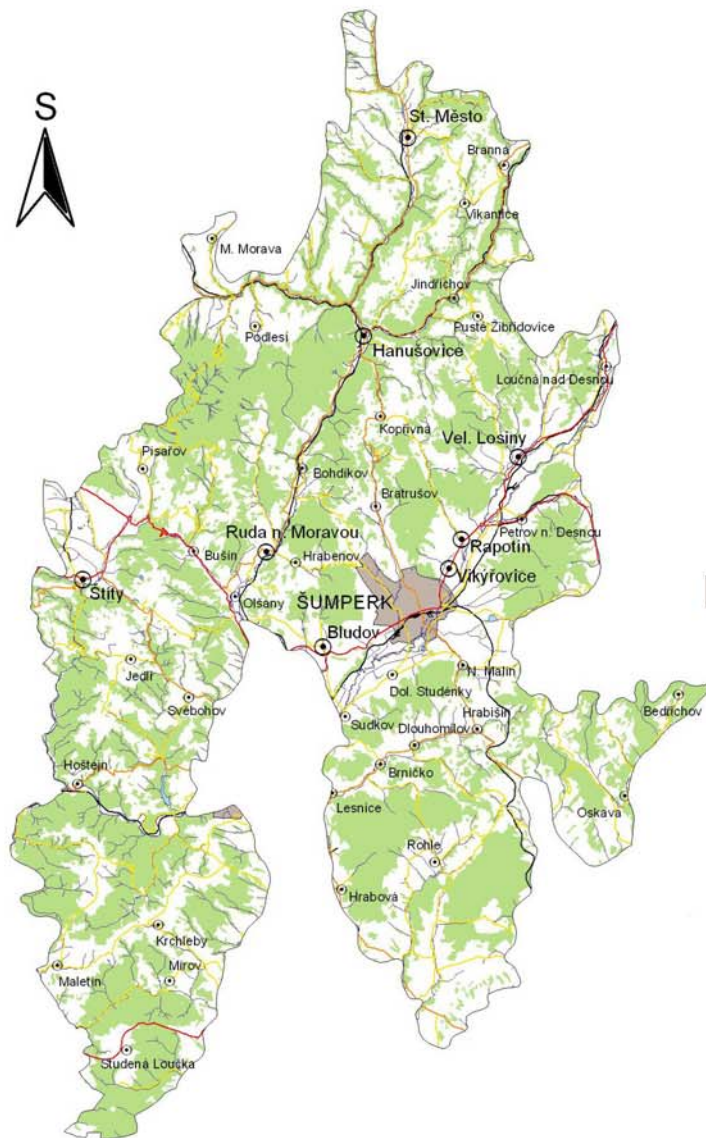
Bioregion leží na severní Moravě, zabírá přibližně geomorfologický celek Hanušovická vrchovina a severní část Zábřežské vrchoviny. Jeho plocha je 978 km<sup>2</sup>. Bioregion je tvořen vrchovinou až hornatinou, rozřezanou údolími horských řek, s pestrou geologickou stavbou i s ostrůvky vápenců a hadců. Bioregion má biotu 3. dubovo-bukového až 5. jedlovo-bukového vegetačního stupně. Potenciální vegetaci tvoří květnaté bučiny. Biota je mírně ochuzená, hercynská, ovlivněná kontaktem s východosudetskými pohořími. Ve fauně (méně ve flóře) je typické zastoupení východních, zpravidla karpatských migrantů. Netypická část je tvořena výběžky nížin a nevyhraněnými přechodnými územími s dubohabrovými háji a ostrovy acidofilních doubrav, tj. územími, která mají ráz blízký sousedním bioregionům. V lesích převažují kulturní smrčiny, v údolích řek jsou četné bučiny a suťové lesy, hojně jsou mezofilní pastviny.

Spolu s Jesenickým bioregionem plošně největší (16% z rozlohy kraje). Lesy pokrývají 41% jeho rozlohy, což jej řadí na 3. místo. Z pohledu přirozené druhové skladby však převažují nevhodné, kulturní porosty, které snižují zastoupení přírodně cenných ploch pouze na 15% rozlohy bioregionu.

**Tab. 102 Šumperský bioregion – základní údaje**

obecné údaje		přírodně zachovalé plochy		přírodní biotopy		
rozloha (ha)	81989,0	celkem (ha)	12550	typ biotopu	rozloha v bioregionu (ha)	% z rozlohy bioregionu
% z rozlohy kraje	16,0	% z rozlohy	15	bučiny	4141,6	5,1
				doubravy acidofilní	29,7	0,0
min. n. výška	268	voda		dubohabřiny	649,7	0,8
				křoviny	31,7	0,0
max n. v.	1000	hustota říční sítě	1,43	lužní lesy	607,5	0,7
				mezofilní trávníky	3198,4	3,9
průměrná n. v.	485	délka v km	1173	Mokřady a pobřežní vegetace	16,6	0,0
				olšiny	0,6	0,0
				Prameniště	5,7	0,0
odhad lokalit doposud nemapovaných		lesy		Skály a sutě	18,1	0,0
				smrčiny	21,3	0,0
rozloha (ha)	3331	rozloha (ha)	33332	suché bory	34,0	0,0
				suťové lesy	185,0	0,2
% z rozlohy	4	% z rozlohy	41	vlhké trávníky	208,9	0,3
				Vodní toky a nádrže	26,2	0,0
				vrby	11,8	0,0
				xerofilní trávníky	28,2	0,0

# ŠUMPERSKÝ BIOREGION



## Obce

- Bouzov do 1999 obyv.
- Konice 2000 - 9999 obyv.
- PŘEROV 25000 a více obyv.

## Komunikace

- silnice 1. třídy
- silnice 2. třídy
- ostatní silnice
- železnice

## Vodstvo

- vodní toky
- vodní plochy

## Vegetace

- lesy

0 5 10 km



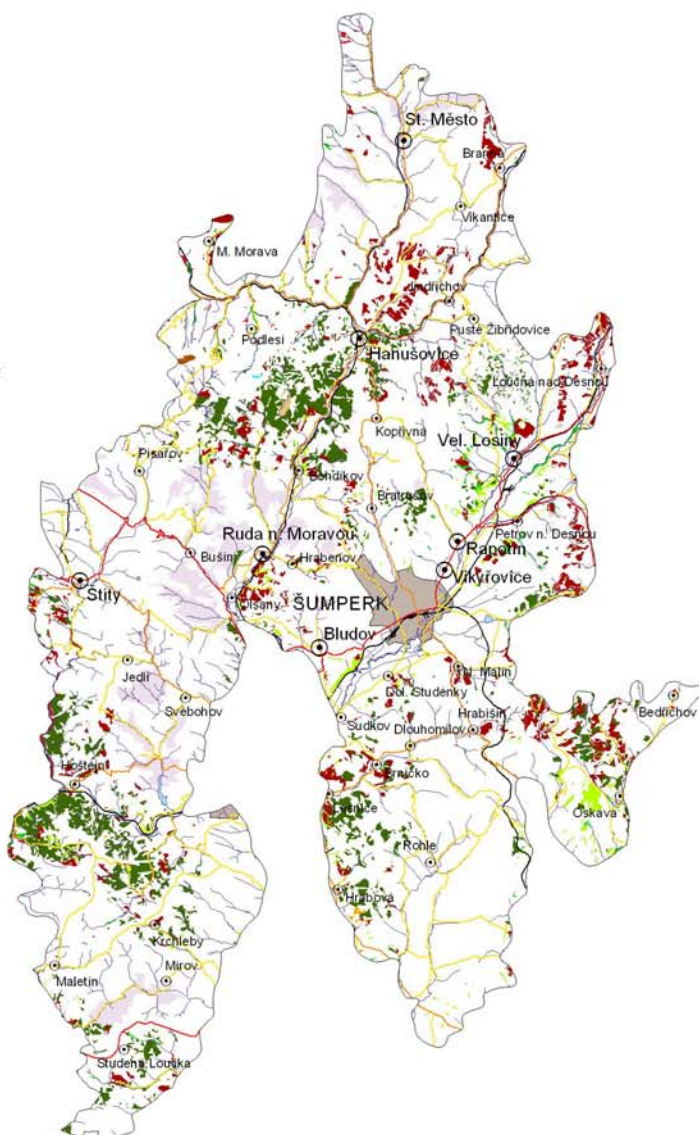
# CENNÁ ÚZEMÍ V ŠUMPERSKÉM BIOREGIONU



Zmapované biotopy:

- Vodní toky a nádrže
- Mokřady a pobřežní vegetace
- Prameniště
- Rašeliniště a vrchoviště
- Skály a sutě
- Alpínské bezlesí
- Vřesoviště
- Vlhké trávníky
- Mezofilní trávníky
- Xerofilní trávníky
- Vrbiny
- Křoviny
- Nizké a xerofilní křoviny
- Olšiny
- Lužní lesy
- Dubohabřiny
- Suťové lesy
- Bučiny
- Doubravy teplomilné
- Doubravy acidofilní
- Suché bory
- Smrčiny
- Rašelinné lesy

Lokality s předpokládaným výskytem přírodně cenných biotopů, doposud nemapováno





#### 4.2.1.6. Nízkojesenický bioregion - 1.54

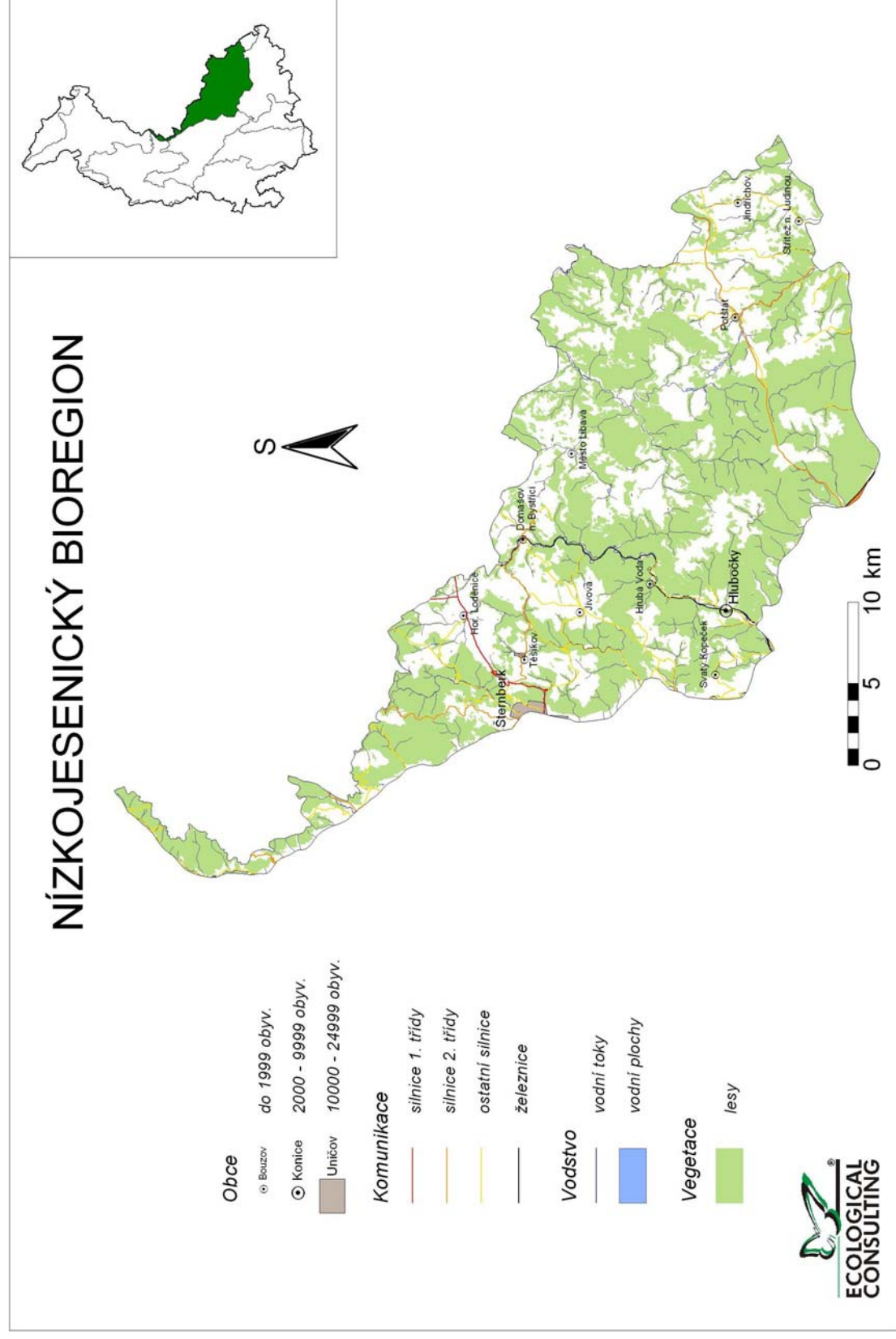
Bioregion se nachází na pomezí střední a severní Moravy a Slezska, zabírá geomorfologický celek Nízký Jeseník (Kromě jeho SV a JZ okraje) a jihovýchodní okraj Zlatohorské vrchoviny. Jeho plocha je 2529 km<sup>2</sup>.

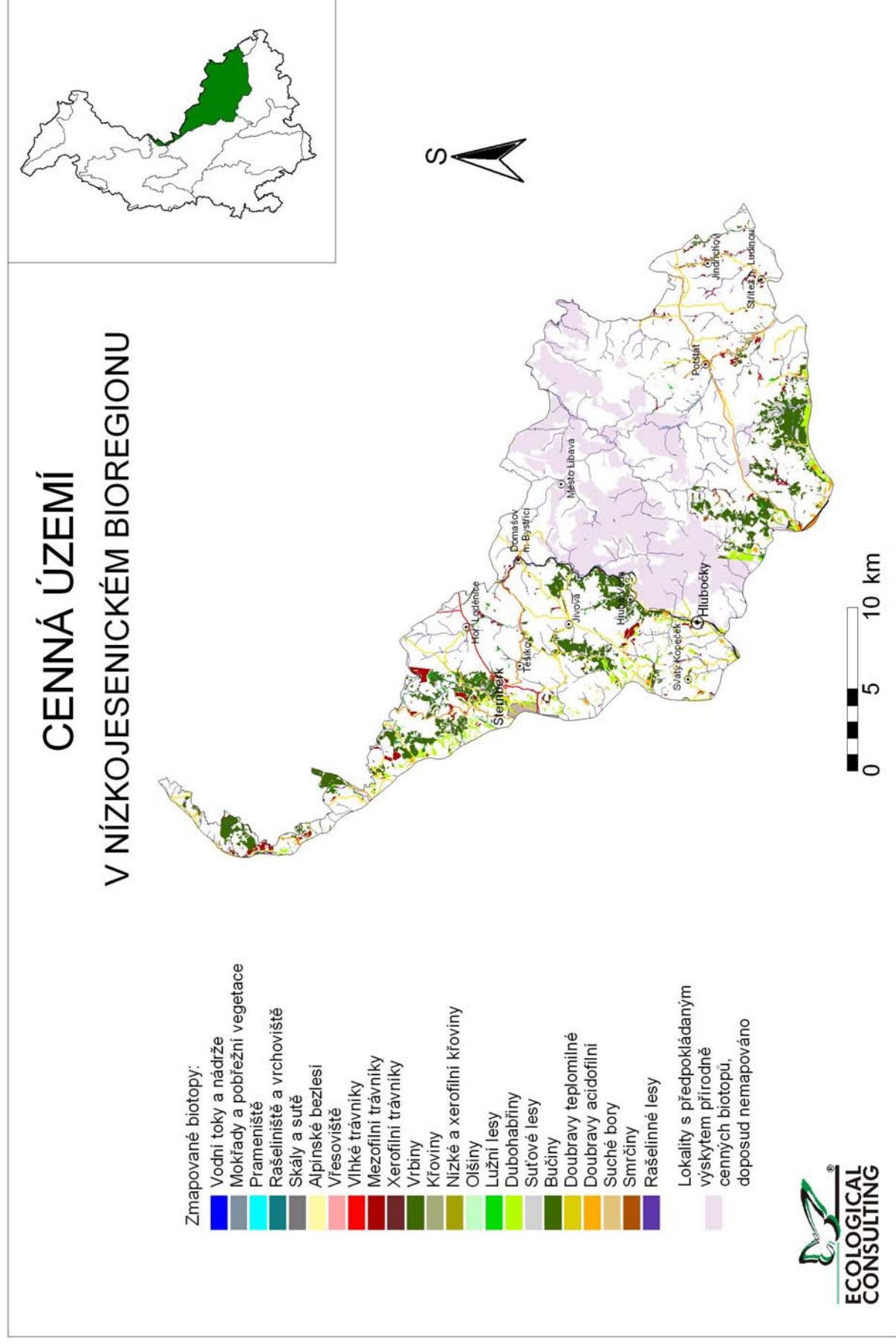
Bioregion je tvořen náhorními plošinami na usazeninách kulmu se sítí údolí, zaříznutých do svahů na obvodu pohoří. Bioregion je hercynského charakteru, se zřetelným pronikáním prvků karpatské i polonské podprovincie. Centrum rozšíření zde má autochtonní sudetský modřín. Převažuje biota 4. bukového stupně, při okrajích s ostrůvky 3. dubovo-bukového a v nejvyšších polohách 5. jedlovo-bukového stupně s ochuzenými horskými společenstvy. Potenciální vegetaci tvoří květnaté, na východě bukové bučiny, v údolích suťové lesy. Nejvyšší polohy zaujímají horské bučiny a podmáčené smrčiny. Netypické části bioregionu představují přechodné zóny k okolním bioregionům. V lesích převažují kulturní smrčiny, na svazích jsou četné rozsáhlejší bučiny a suťové lesy, místy jsou vlhké louky a mezofilní pastviny.

Druhý přírodně nejzachovalejší bioregion Olomouckého kraje – celých 31% jeho rozlohy představují přírodně cenná území. Tato skutečnost je dána především existencí VVP Libavá, které se rozprostírá na větší části jeho rozlohy. Zároveň se však jedná o nejméně zmapované území z pohledu jednotlivých biotopů (doposud nevymapováno 19% rozlohy).

Tab. 103 Nízkojesenický bioregion – základní údaje

obecné údaje		přírodně zachovalé plochy		přírodní biotopy		
rozloha (ha)	64896	celkem (ha)	19875	typ biotopu	rozloha v bioregionu (ha)	% z rozlohy bioregionu
% z rozlohy kraje	13	% z rozlohy	31	bučiny	4272,2	6,6
				doubravy acidofilní	220,2	0,3
min. n. výška	250	voda		doubravy teplomilné	3,6	0,0
				dubohabřiny	1090,7	1,7
max n. v.	770	hustota říční sítě	1,13	křoviny	29,8	0,1
				lužní lesy	438,4	0,7
průměrná n. v.	518	délka v km	733	mezofilní trávníky	758,9	1,2
				mokřady a pobřežní vegetace	11,5	0,0
				olšiny	0,6	0,0
odhad lokalit doposud nemapovaných		lesy		skály a sutě	40,8	0,2
				rašelinné lesy	0,6	0,0
rozloha (ha)	12477	rozloha (ha)	32182	skály a sutě	15,3	0,0
				smrčiny	43,2	0,1
% z rozlohy	19	% z rozlohy	50	suťové lesy	361,9	0,6
				vlhké trávníky	96,2	0,2
				vodní toky a nádrže	8,1	0,0
				vrby	16,0	0,0
				xerofilní trávníky	20,1	0,0







**4.2.1.7. Orlickohorský bioregion - 1.69**

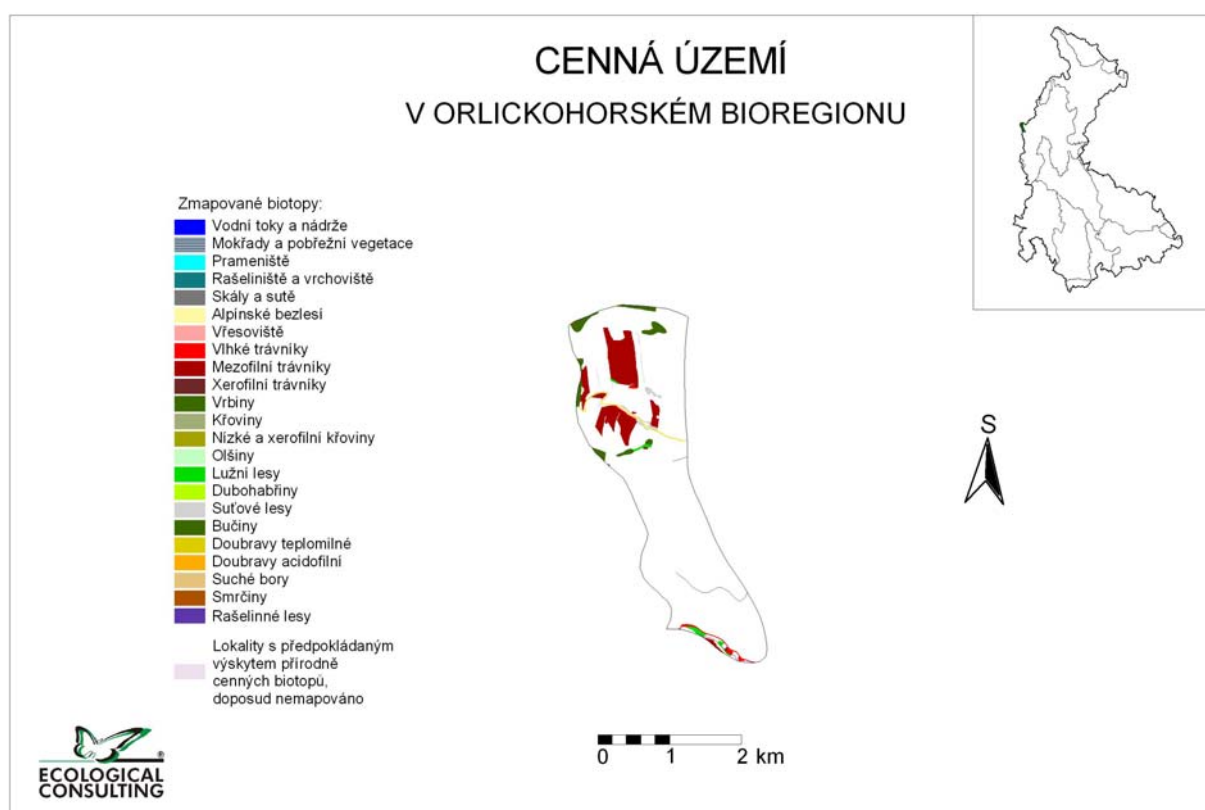
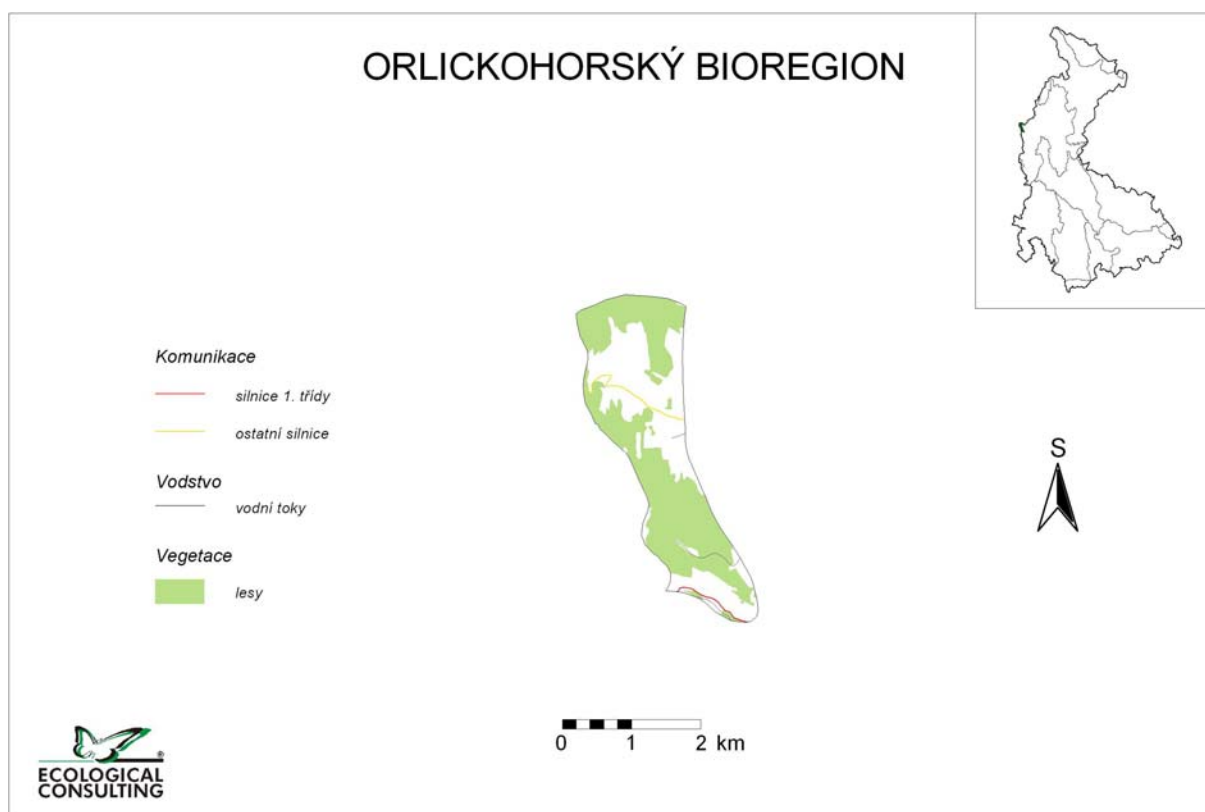
Bioregion leží na východě východních Čech a menší částí zasahuje do Polska. Zabírá geomorfologický celek Orlické hory a severní část Podorlické pahorkatiny, v ČR má plochu 644 km<sup>2</sup>.

Bioregion je tvořen plochou hornatinou na kyselých krystalických břidlicích s ostrovy křídý. Zahrnuje vegetační stupně od 3. dubovo-bukového do 7. smrkového. Vegetačními jednotkami jsou převážně květnaté bučiny, na hřebtech jsou malé plošky acidofilních horských bučin, přirozených smrčín a suťových lesů. Biota má typický hercynský (sudetský) ráz, obohacena je glaciálními relikty na rašeliništích. Horské prvky mají vztah hlavně k Hrubému Jeseníku. Nereprezentativní zóny zahrnuje nižší okrajové části území, do nichž nezasahují acidofilní horské bučiny. V lesích dnes převládají kulturní smrčiny silně poškozené imisemi, na svazích jsou zbytky horských bučin, hodnotné jsou některé vlhké louky a rašeliniště.

Z hlediska Olomouckého kraje zanedbatelný.

**Tab. 104 Orlickohorský bioregion – základní údaje**

obecné údaje		přírodně zachovalé plochy		přírodní biotopy		
rozloha (ha)	553,1	celkem (ha)	69	typ biotopu	rozloha v bioregionu (ha)	% z rozlohy bioregionu
% z rozlohy kraje	0.1	% z rozlohy	13	bučiny	11,2	2,0
				lužní lesy	3,2	0,6
min. n. výška	492	voda		mezofilní trávníky	46,7	8,4
				suťové lesy	5,9	1,1
max n. v.	800	hustota říční sítě	0,36	vlhké trávníky	2,4	0,4
průměrná n. v.	592	délka v km	2			
odhad lokalit doposud nemapovaných		lesy				
rozloha (ha)	0	rozloha (ha)	302			
% z rozlohy	0	% z rozlohy	56			



#### 4.2.1.8. Jesenický bioregion - 1.70

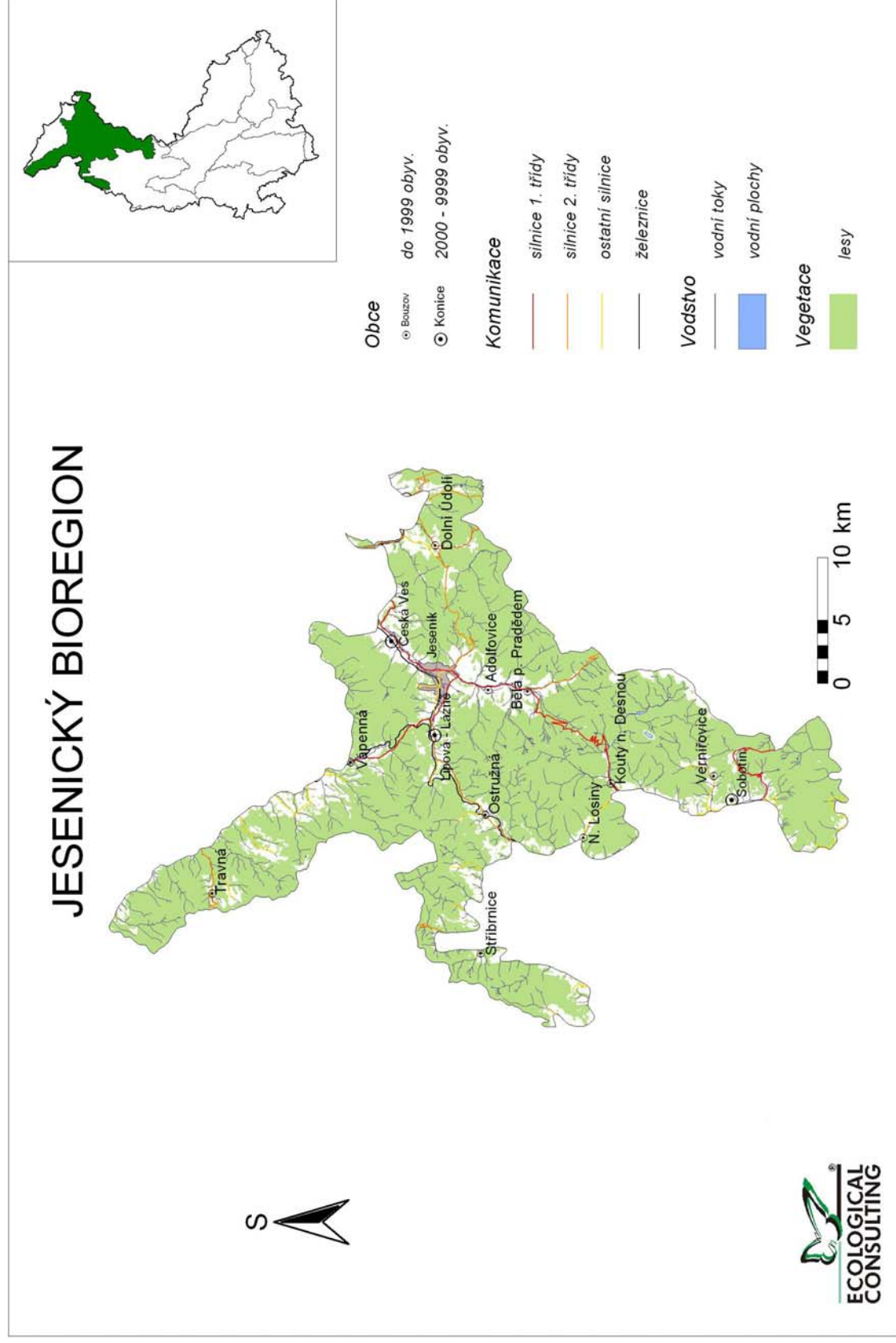
Bioregion leží na pomezí severní Moravy a Slezska, okrajově zasahuje i do Polska. Zabírá geomorfologické celky Hrubý Jeseník, Králický Sněžník, Rychlebské hory a část Zlatohorské vrchoviny. Jeho plocha v ČR je 1159 km<sup>2</sup>. Bioregion zahrnuje členité hornatiny na krystalických břidlicích pestrého složení. Bioregion zasahuje nejvýše do subalpinského pásma, chybí zde však autochtonní kleč. Zastoupeny jsou vegetační stupně od 4. bukového po 8. subalpinského stupně. Potenciální vegetace je tvořena květnatými a acidofilními horskými bučinami, ve vyšších polohách přirozenými smrčínami, alpskými společenstvy a vrchovišti. Biota je velmi bohatá, zahrnuje velmi rozmanité migranty, charakteristické je zastoupení karpatských a (sub-)arktoalpidských prvků. Bioregion patří k jádru výskytu autochtonního sudetského modřínu. Nacházejí se zde dvě velká rašeliniště s borovicí blatkou. Netypická část je tvořena nižšími, okrajovými horskými skupinami, které již nemají vegetaci přirozených smrčín a pouze malé ostrovy acidofilních horských bučin. Tyto části tvoří přechod k nižšímu podhůří. Lesy dnes tvoří převážně smrkové kultury, na rozdíl od Krkonoš jsou zde rozsáhlé zbytky horských bučin, suťových lesů a přežívajících klimaxových smrčín.

Spolu se Šumerským bioregionem plošně největší v Olomouckém kraji. I v ostatních ukazatelích mu náleží první místo. Lesy zaujímají 81% jeho rozlohy, přírodně cenné biotopy se pak nacházejí na 33%. Z hlediska přírodních hodnot jde o nejzachovalejší bioregion v kraji.

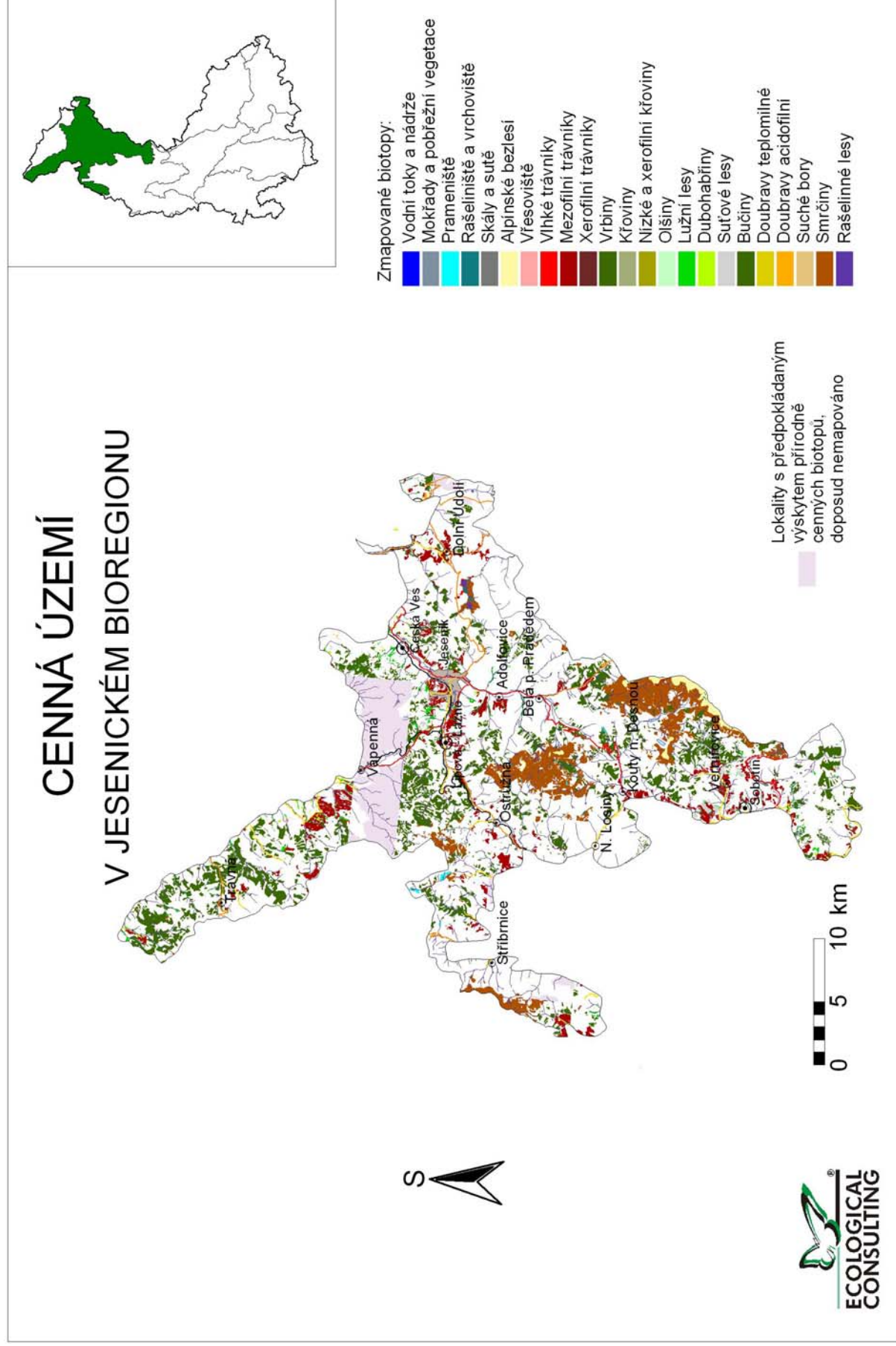
Tab. 105 Jesenický bioregion – základní údaje

obecné údaje		přírodně zachovalé plochy		přírodní biotopy		
rozloha (ha)	80599,9	celkem (ha)	26463,2	typ biotopu	rozloha v bioregionu (ha)	% z rozlohy bioregionu
% z rozlohy kraje	16	% z rozlohy	33	alpínské bezlesí	490,81	0,61
min. n. výška	329	voda		bučiny	9709,40	12,05
				doubravy acidofilní	28,2	0,0
				dubohabřiny	159,3	0,2
max n. v.	1450	hustota říční sítě	1,31	křoviny	0,5	0,0
průměrná n. v.	748	délka v km	1056	lužní lesy	844,0	1,1
				mezofilní trávníky	3297,9	4,1
				mokřady a pobřežní vegetace	30,2	0,0
				olšiny	1,5	0,0
odhad lokalit doposud nemapovaných		lesy		prameniště	84,8	0,1
				rašeliniště a vrchoviště	58,9	0,1
rozloha (ha)	4729	rozloha (ha)	66226	rašelinné lesy	39,6	0,1
				skály a sutě	85,2	0,1
% z rozlohy	6	% z rozlohy	81	smrčiny	5116,1	6,4
				suché bory	13,3	0,0
				suťové lesy	771,2	1,0
				vlhké trávníky	120,0	0,2
				vodní toky a nádrže	6,7	0,0
				vrby	15,9	0,0
				vřesoviště	3,9	0,0
				xerofilní trávníky	0,1	0,0





# CENNÁ ÚZEMÍ V JESENICKÉM BIOREGIONU



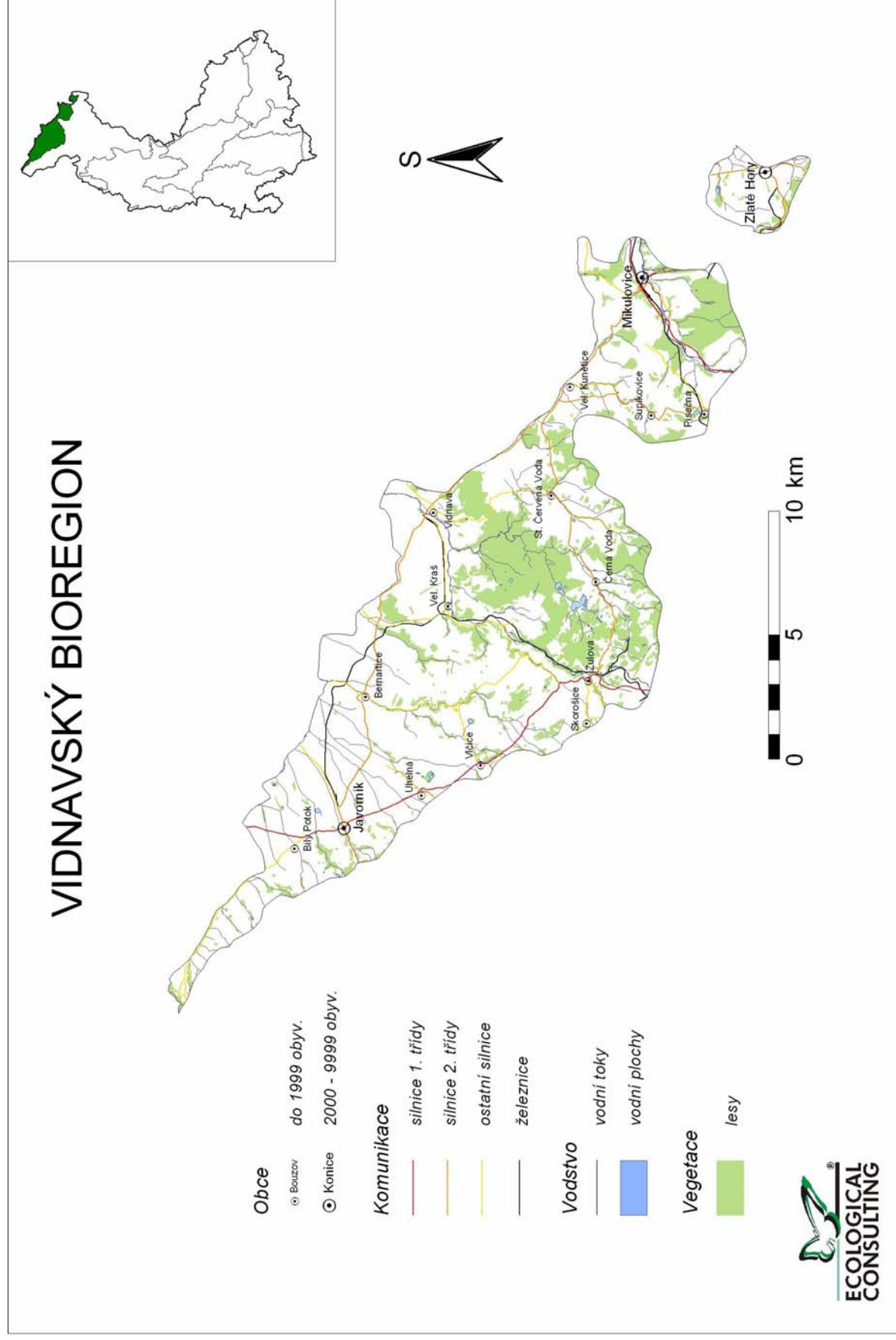
#### 4.2.1.9. Vidnavský bioregion - 2.1

Bioregion se nachází v západní části Slezska (na území ČR), převážná část bioregionu pravděpodobně leží v Polsku. Bioregion zabírá geomorfologický celek Vidnavská nížina, Žulovská pahorkatina a západní část Zlatohorské vrchoviny. Plocha bioregionu v ČR je 224 km<sup>2</sup>.

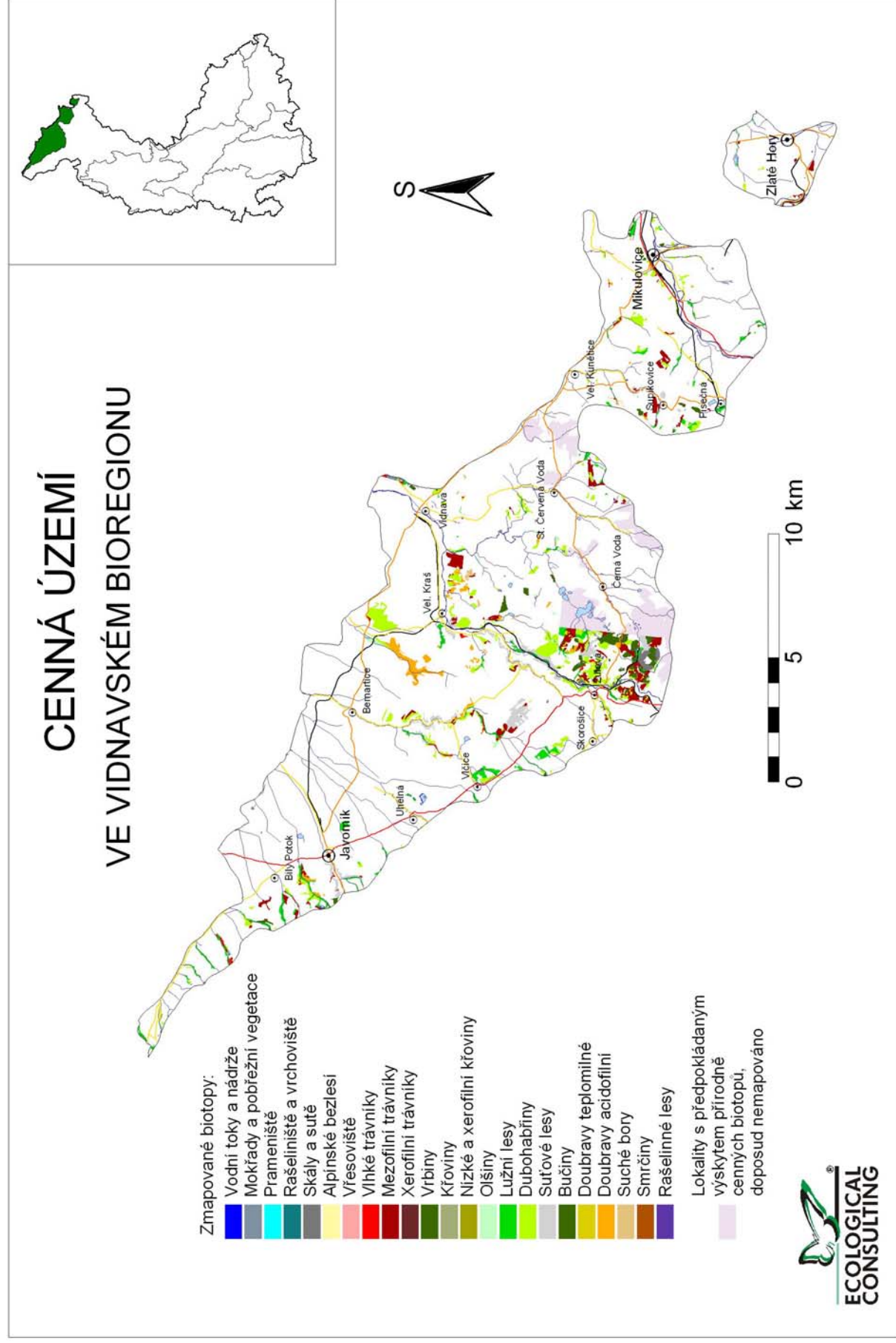
Bioregion zabírá podhorský okraj nížiny; je tvořen ledovcovými sedimenty s podmáčenými sníženinami a žulovými ostrovními horami. Bioregion má biotu 3. dubovo-bukového vegetačního stupně. Vegetaci tvoří acidofilní doubravy, háje, luhy a olšiny. Příslušnost k Poloniku je patrná zejména v hájové biotě (převážně lipové dubohabřiny, bory na píscích) a ve fragmentech slatin. Kontaktní poloha k hercynské podprovincii se projevuje splavováním podhorských až horských druhů z vyšších poloh. Netypická část je tvořena členitějším reliéfem s vysokými žulovými klenbami s ostrovy květnatých a bikových bučin. V současnosti převažuje orná půda a borové kultury, hodnotné jsou zbytky vlhkých luk.

**Tab. 106 Vidnavský bioregion – základní údaje**

obecné údaje		přírodně zachovalé plochy		přírodní biotopy		
rozloha (ha)	22151,13	celkem (ha)	22159,0	typ biotopu	rozloha v bioregionu (ha)	% z rozlohy bioregionu
% z rozlohy kraje	4,3	% z rozlohy	11,8	bučiny	166,6	0,8
				doubravy acidofilní	138,9	0,6
min. n. výška	225	voda		dubohabřiny	562,3	2,5
				křoviny	0,4	0,0
max n. v.	533	hustota říční sítě	1,58	lužní lesy	331,3	1,5
				mezofilní trávníky	302,2	1,4
průměrná n. v.	334	délka v km	351	mokřady a pobřežní vegetace	21,6	0,1
				olšiny	36,4	0,2
odhad lokalit doposud nemapovaných		lesy		skály a sutě	40,8	0,2
				suché bory	11,1	0,1
rozloha (ha)	776	rozloha (ha)	3725	suťové lesy	249,0	1,1
				vlhké trávníky	42,9	0,2
% z rozlohy	0,92	% z rozlohy	17	vodní toky a nádrže	11,6	0,1
				vrby	4,3	0,0
				xerofilní trávníky	0,6	0,0









**4.2.1.10. Ždánicko-Litenčický bioregion - 3.1.**

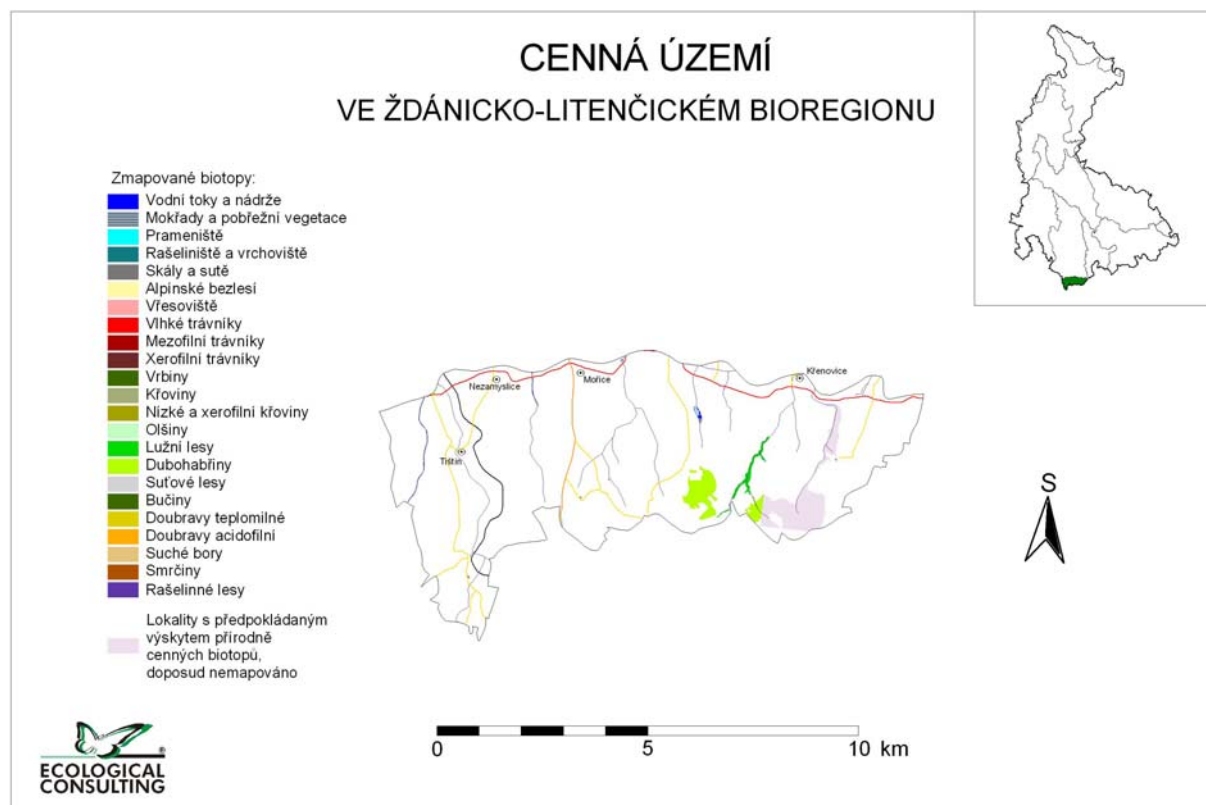
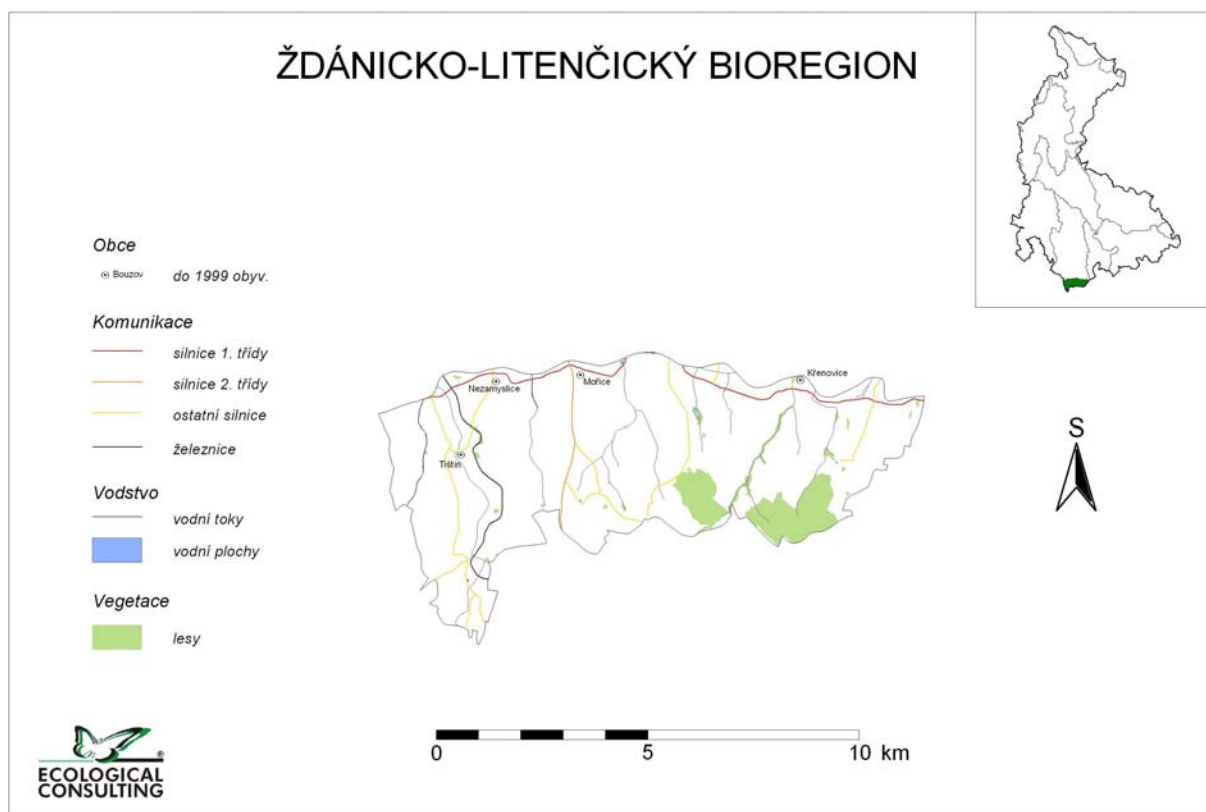
Bioregion leží ve středu jižní Moravy, zabírá severní část geomorfologického celku Ždánický les, severní okraj celku Kyjovská pahorkatina a celek Litenčická pahorkatina. Bioregion obepíná téměř ze všech stran Chřibský bioregion a má plochu 928 km<sup>2</sup>.

Bioregion je tvořen nízkou teplou pahorkatinou na měkkých vápnitých sedimentech. Bioregion tvoří přechod mezi typickými částmi západokarpatské a severopanonské podprovincie. Vyskytuje se zde řada mezních karpatských a panonských prvků, zvláště nelesní flóra je bohatá, s řadou různých migroelementů a floroelementů, zvláště kontinentálních. Dominuje zde 3. dubovo-bukový vegetační stupeň, reprezentovaný v nejvyšších částech bohatými západokarpatskými bučinami nižších poloh. Na jižních svazích a v nižších polohách se vyskytuje 2. bukovo-dubový stupeň, odpovídající dubohabřinám. Nereprezentativní je severní část, tvořená jednotvárnějším územím bez větší účasti teplomilné bioty. V současnosti jsou zastoupeny velké komplexy dubohabrových a bukových lesů, v bezlesí převažuje orná půda, časté jsou sady.

Z hlediska Olomouckého kraje málo významný.

**Tab. 107 Ždánicko – Litenčický bioregion – základní údaje**

obecné údaje		přírodně zachovalé plochy		přírodní biotopy		
rozloha (ha)	4683,5	celkem (ha)	224	typ biotopu	rozloha v bioregionu (ha)	% z rozlohy bioregionu
% z rozlohy kraje	1	% z rozlohy	5	dubohabřiny	69,0	1,5
				křoviny	0,1	0,0
min. n. výška	200	voda		lužní lesy	15,9	0,4
				mokřady a pobřežní vegetace	0,8	0,0
max n. v.	300	hustota říční sítě	0,94	vodní toky a nádrže	2,7	0,1
průměrná n. v.	238	délka v km	43			
odhad lokalit doposud nemapovaných		Lesy				
rozloha (ha)	135	rozloha (ha)	307			
% z rozlohy	3	% z rozlohy	7			



**4.2.1.11. Hranický bioregion - 3.4**

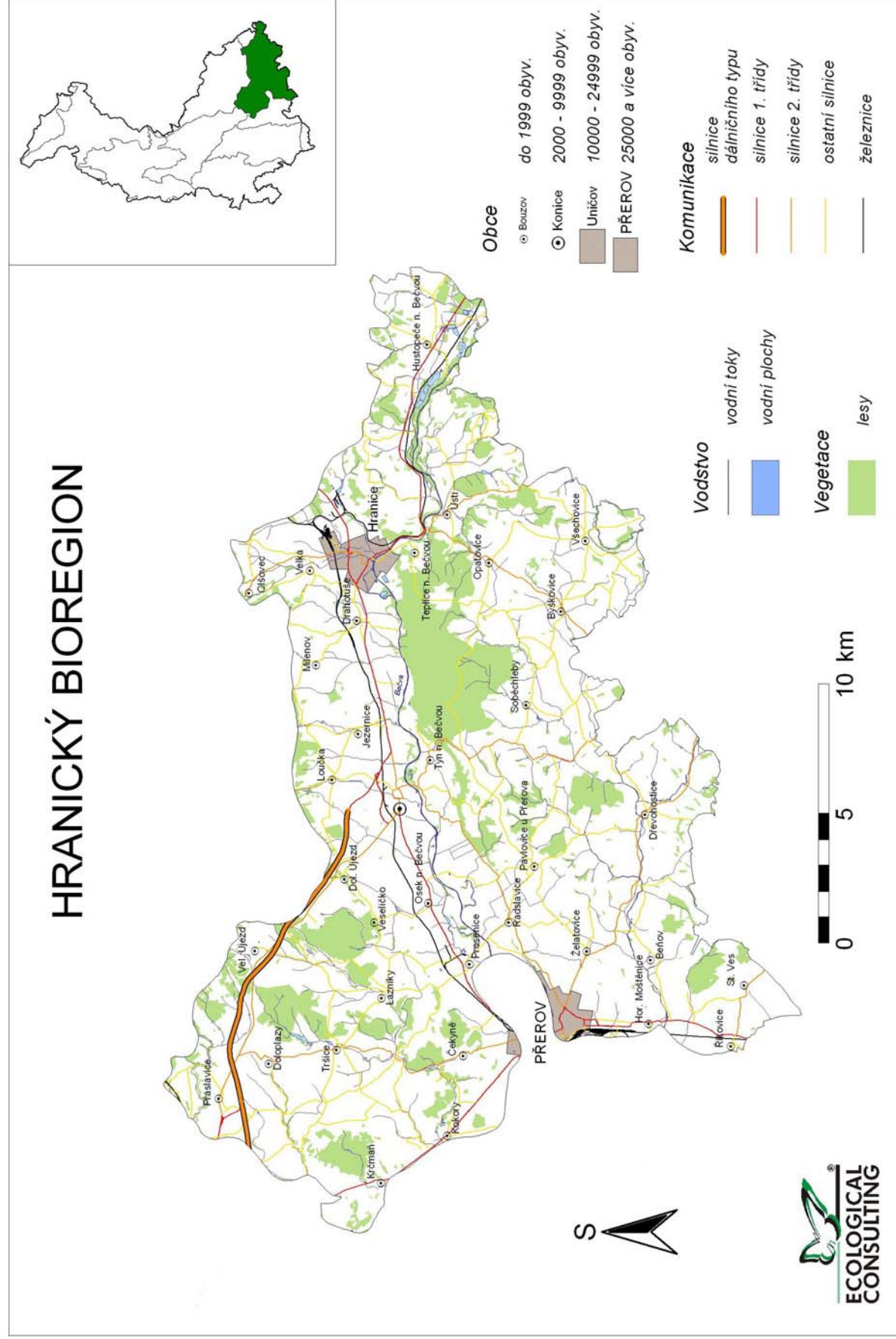
Bioregion leží na východě střední Moravy, zabírá západní část geomorfologických celků Moravská brána, Podbeskydská pahorkatina, výběžek Nízkého Jeseníku, Hornomoravského úvalu i Vizovické vrchoviny. Plocha bioregionu je 997 km<sup>2</sup>.

Bioregion je tvořen pahorkatinou na měkkých sedimentech s vystupujícími kulmovými kopci. Dominuje biota 3. dubovo-bukového, při západním okraji 2. bukovo-dubového stupně. Převažují dubohabrové háje, na kulmu jsou zastoupeny ostrůvky květnatých bučin, bikových bučina a acidofilních doubrav. Ve flóře i fauně dochází ke styku a prolínání prvků karpatského a hercynského podhůří. Biota je poměrně bohatá, se zastoupením subtermofilních druhů (vápence). Charakteristická je absence většiny horských druhů. Netypická část je tvořena širokými nivami s luhy a olšinami, které tvoří přechod ke Kojetínskému bioregionu. Netypické je i ploché úpatí Nízkého Jeseníku, kam ještě sestupují některé demontánní druhy. V současnosti převažuje orná půda, v lesích kromě kulturních jehličnanů je velké zastoupení dubohabřin, na kulmu s fragmenty bučin.

**Tab. 108 Hranický bioregion – základní údaje**

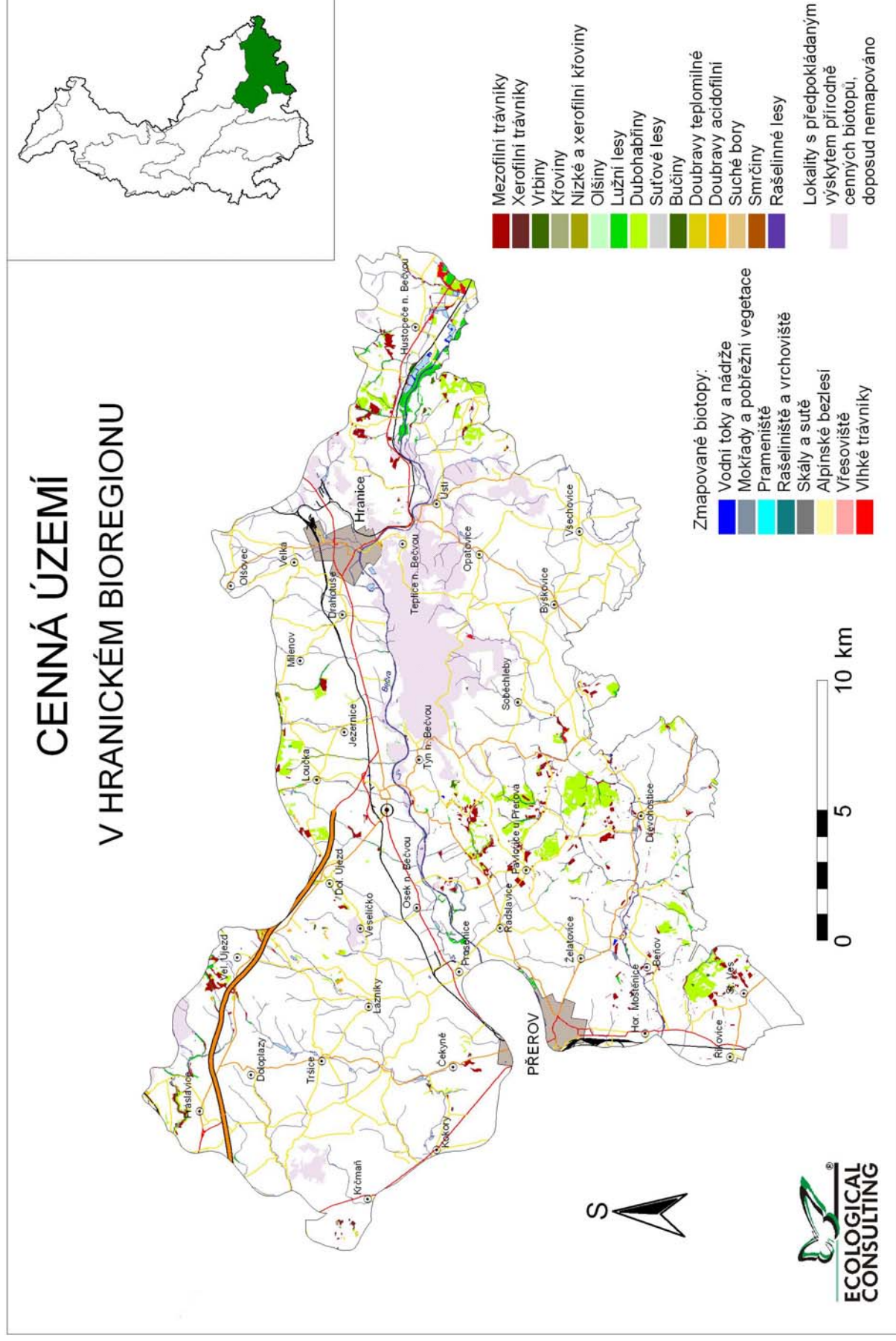
obecné údaje		přírodně zachovalé plochy		přírodní biotopy		
rozloha (ha)	58219,0	celkem (ha)	7997	typ biotopu	rozloha v bioregionu (ha)	% z rozlohy bioregionu
% z rozlohy kraje	11	% z rozlohy	14	bučiny	80,95	0,00
				doubravy acidofilní	84,01	0,00
min. n. výška	203	voda		doubravy teplomilné	6,13	0,00
				dubohabřiny	1557,45	0,03
max n. v.	482	hustota říční sítě	1,37	křoviny	53,59	0,00
				lužní lesy	652,91	0,01
průměrná n. v.	288	délka v km	798	mezofilní trávníky	747,79	0,01
				mokřady a pobřežní vegetace	64,64	0,00
				olšiny	1,54	0,00
odhad lokalit doposud nemapovaných		lesy		skály a sutě	1,55	0,00
				suťové lesy	17,43	0,00
rozloha (ha)	4607	rozloha (ha)	8420	vlhké trávníky	101,06	0,00
				vodní toky a nádrže	168,86	0,00
% z rozlohy	8	% z rozlohy	15	vrby	70,35	0,00
				xerofilní trávníky	23,13	0,00

# HRANICKÝ BIOREGION





## CENNÁ ÚZEMÍ V HRANICKÉM BIOREGIONU





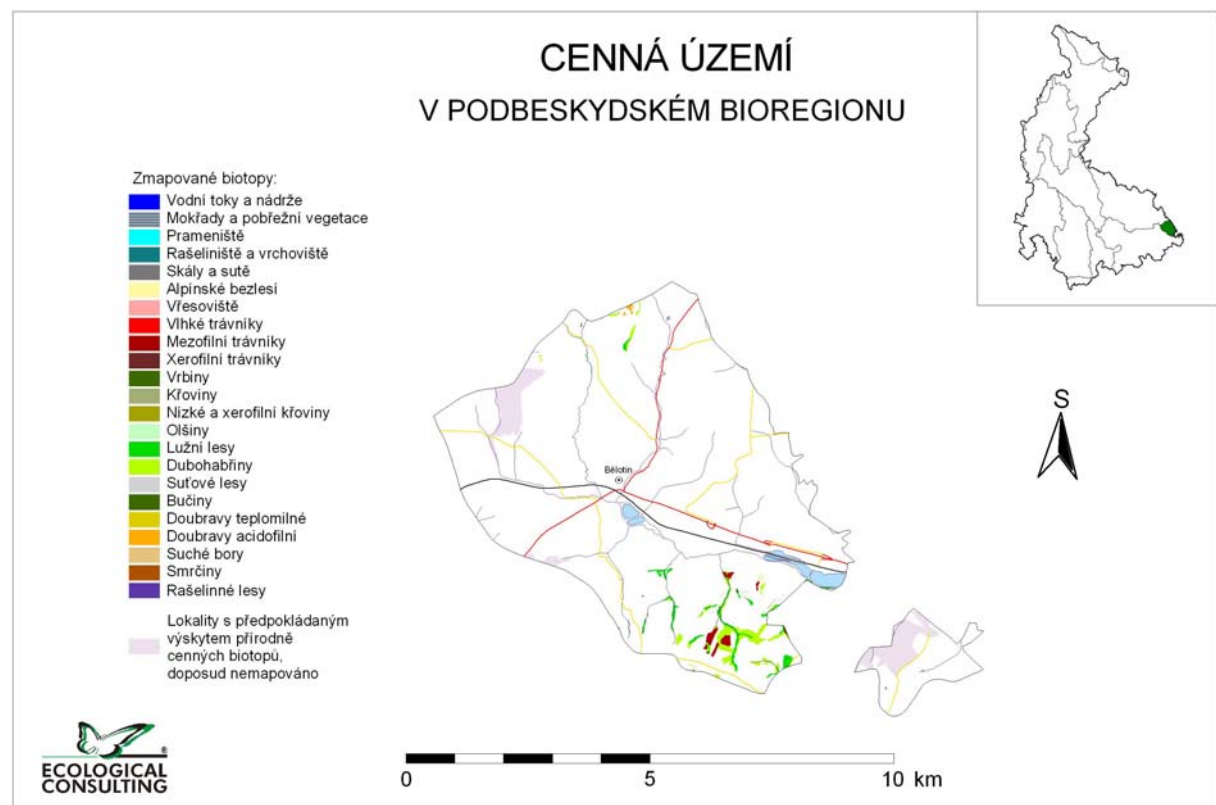
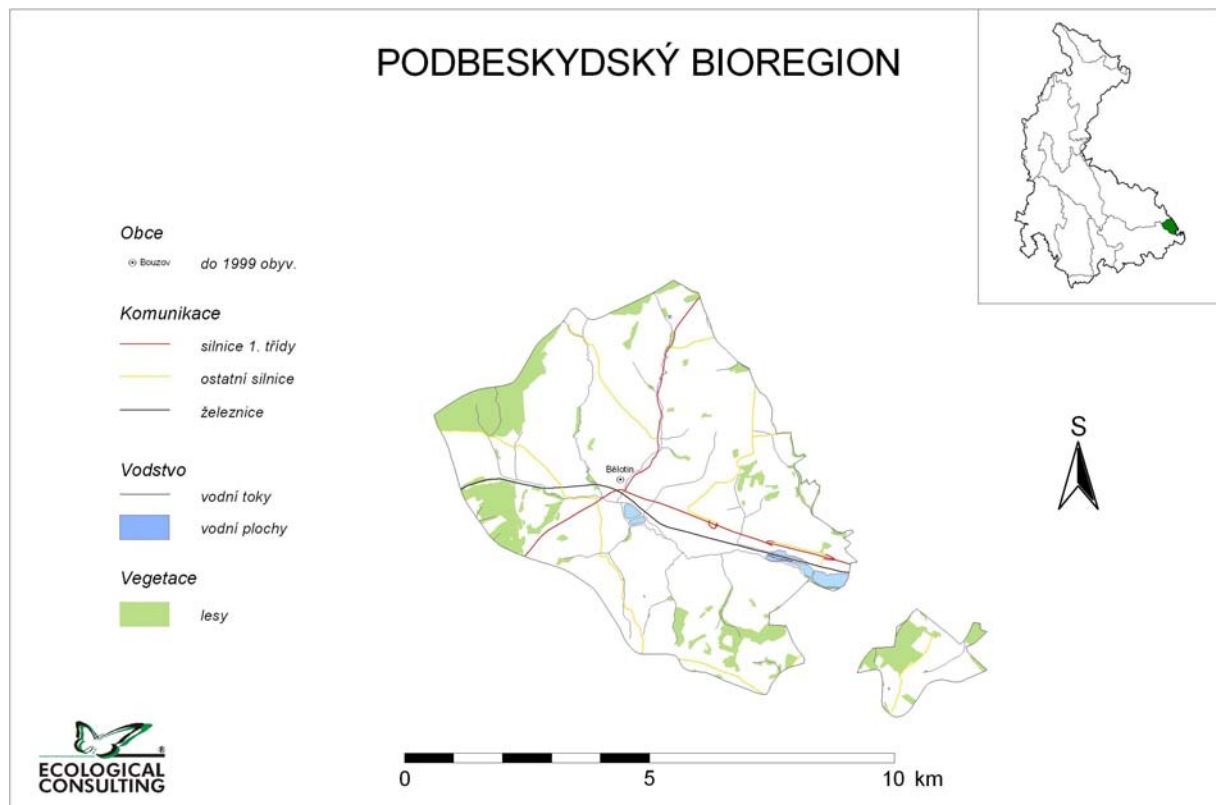
**4.2.1.12. Podbeskydský bioregion - 3.5**

Bioregion leží na východě Moravy na Hranicích se Slezskem, zabírá východní část geomorfologických celků Podbeskydská pahorkatina a Moravská brána a na severovýchodě zasahuje do Polska. Plocha bioregionu v ČR je 949 km<sup>2</sup>.

Bioregion je tvořen vlhkou pahorkatinou na měkkých sedimentech (vč. ledovcových), z níž vystupují ostře kopce z pískovcového flyše. Převažuje 4. bukový stupeň, na jižních svazích se nachází i 3. dubovo-bukový stupeň. Území je tedy tvořeno mozaikou hájové bioty (smíšený karpatský a hercynský vliv) a karpatského bukového lesa, zčásti se zde projevuje i vliv polonské podprovincie. Biota je obohacena řadou horských druhů, splavených ze sousedních Beskyd. Na vápencích jsou malé ostrůvky méně náročné teplomilné flóry a fauny. V současnosti převažuje orná půda, hojné jsou vlhké louky, v lesích kulturní smrčiny se zbytky bučin. Z hlediska plošného zastoupení v Olomouckém kraji bez praktického významu.

**Tab. 109 Podbeskydský bioregion – základní údaje**

obecné údaje		přírodní zachovalé plochy		přírodní biotopy		
rozloha (ha)	4328,4	celkem (ha)	270	typ biotopu	rozloha v bioregionu (ha)	% z rozlohy bioregionu
% z rozlohy kraje	1	% z rozlohy	6	doubravy acidofilní	1,9	0,0
				dubohabřiny	59,7	1,4
min. n. výška	300	voda		křoviny	0,8	0,0
				lužní lesy	39,7	0,9
max n. v.	391	hustota říční sítě	1,31	mezofilní trávníky	13,3	0,3
				Mokřady a pobřežní vegetace	0,0	0,0
průměrná n. v.	314	délka v km	58	suťové lesy	0,5	0,0
				vlhké trávníky	0,1	0,0
				vrby	0,6	0,0
odhad lokalit doposud nemapovaných		lesy				
rozloha (ha)	153	rozloha (ha)	435			
% z rozlohy	4	% z rozlohy	10			



**4.2.1.13. Kojetínský bioregion - 3.11**

Bioregion leží na střední Moravě, zabírá geomorfologický podcelek Středomoravská niva v rámci celku Hornomoravský úval. Plocha bioregionu je 326 km<sup>2</sup>. Bioregion je tvořen širokou nivou s regulovanými řekami a celý náleží do 2. vegetačního stupně. Biota má azonální charakter katény střeoevropských nivních společenstev, v nichž se mísí vlivy sousedních bioregionů západokarpatské i hercynské podprovincie, prezentované výskytem několika mezních prvků. Od jihu sem zasahují též teplomilné druhy. V současnosti převažují pole, zachovány jsou komplexy lužních lesů, zbytky luk a rybníky s bohatou faunou. Právě zbytky lužních lesů tvoří nejcennější území Kojetínského bioregionu a jejich význam přesahuje hranice Olomouckého kraje.

**Tab. 110 Kojetínský bioregion – základní údaje**

obecné údaje		přírodně zachovalé plochy		přírodní biotopy		
rozloha (ha)	20428,4	celkem (ha)	2928	typ biotopu	rozloha v bioregionu (ha)	% z rozlohy bioregionu
% z rozlohy kraje	4	% z rozlohy	13	dubohabřiny	237,8	1,2
				křoviny	0,6	0,0
min. n. výška	225	voda		lužní lesy	1941,5	9,5
				mezofilní trávníky	108,9	0,5
max n. v.	533	hustota říční sítě	2,25	mokřady a pobřežní vegetace	107,9	0,5
				olšiny	1,7	0,0
průměrná n. v.	334	délka v km	460	vlhké trávníky	0,3	0,0
				vodní toky a nádrže	35,6	0,2
				vrby	7,4	0,0
odhad lokalit doposud nemapovaných		lesy				
rozloha (ha)	188	rozloha (ha)	2676			
% z rozlohy	1	% z rozlohy	14			

