



# PŘÍRUČKA DOBRÉ PRAXE

Úspěšné evropské projekty čerpající finanční dotace  
ze Strukturálních fondů Evropské unie

Připraveno v Bruselu  
Září 2006





# PŘÍRUČKA DOBRÉ PRAXE

Úspěšné evropské projekty čerpající finanční dotace  
ze Strukturálních fondů Evropské unie

Připraveno v Bruselu  
Září 2006









## Obsah:

<b>Úvodní slovo</b> .....	5
<b>Neziskový sektor</b> .....	7
Charita Prešov .....	7
Stavební kameny vzdělávání .....	10
Kiosque Convivial .....	13
Skloubení rodinného a pracovního života .....	16
<b>Soukromý sektor</b> .....	19
Centrum inovací ve zdravotnictví .....	19
Innovation sessions .....	23
Místní univerzita sdílí své technologické Know-How .....	26
Výzkumná laboratoř pro místní MSP .....	29
<b>Místní samosprávy</b> .....	32
Teplo z lesa .....	32
Průmyslová logistická zóna .....	36
Obnova staré Nikósie .....	39
Win Train 2003 .....	42
<b>Školy a vzdělávací instituce</b> .....	46
ILOI School .....	46
ALBI – Ecole Des Mines .....	50
<b>Nadregionální projekty</b> .....	53
Malé podniky jdou On-Line .....	53
Transnárodní univerzita Limburg .....	57
Z údolí do údolí .....	60





## Úvodní slovo

Tato publikace představuje výběr realizovaných úspěšných projektů čerpajících finanční dotace ze Strukturálních fondů EU. Obsahuje základní faktografické přehledy, které poskytují informace o klíčových aktivitách, jako je např. geografický popis oblastí, úvodní analýza a upřesnění strategií, týkající se záměrů, realizátorů, financí, získaných výsledků a prvních dopadů.

Na základě široké škály existujících případů jak v zakládajících, tak v nově přistoupivších členských státech EU, nabízí tato zpráva teoretický rámec jako prostředek interpretace administrativních snah v nejrůznějších situacích, ekonomických a dalších kontextech a institucionálních i organizačních podmínkách.

Tato zpráva je především zdrojem inspirace pro budoucí iniciativy, protože obsahuje užitečné poznámky týkající se slabých a silných stránek každého projektu. Nemá ambici být zprávou hodnotící, a to z toho důvodu, že nebylo provedeno žádné vyhodnocení vhodnosti navržených iniciativ s ohledem na původní situaci, potencionální alternativy a případná rizika. U všech těchto aspektů se předpokládá, že byly analyzovány navrhovateli ve fázi plánování.





# NEZISKOVÝ SEKTOR



Neziskové organizace jsou zakládány bez záměru vydělávat peníze jejich zakladatelům. Jejich cílem je získávat finanční prostředky pro charitativní, vzdělávací, sociální a vědecké účely.

Pokud si tato organizace podá žádost, má stejné šance získat finanční pomoc z EU jako kterákoli jiná organizace v EU.

Celkový rozpočet zkoumaných projektů dosahuje částky 3 670 000 Euro, z čeho celkový příspěvek z fondů EU činí 1 825 000 Euro.

## CHARITA PREŠOV

### Východní Slovensko – Prešov



Region se nachází na východě Slovenské republiky. Na západě hraničí s NUTS 2 regionem Střední Slovensko, na severu s Polskem, na východě s Ukrajinou a na jihu s Maďarskem.

Region má rozlohu 15 733 km<sup>2</sup> a představuje 32,1% celkové rozlohy Slovenska. Skládá se ze dvou NUTS 3 regionů, jejichž jména jsou odvozena od dvou nejvýznamnějších měst – Košice a Prešov.

Prešov s populací 92 486 je druhým nejdůležitějším kulturním a historickým centrem v regionu. Do dneška bylo zachováno elipsovitě historické centrum města a část historických městských hradeb. Střed města zdobí domy v renesančním slohu. Na náměstí lze najít několik historických staveb. Gotická katedrála Sv. Mikuláše pocházející z 14. století a evangelický kostel postavený kolem roku 1650 jsou významné svou vnitřní výzdobou. Je třeba zmínit i bohatě zdobený gotický palác a unikátní židovskou synagogu.



### Popis projektu

Cílem projektu je zjednodušit vstup na pracovní trh subjektům, které s tím mají problémy. Středem zájmu projektu jsou skupiny s vážným tělesným postižením. Projekt chce dosáhnout svého cíle implementací pracovního programu složeného z makro fází a aktivit napříč programem. Tyto aktivity zahrnují vytvoření sítě služeb, určení teritoriálních zástupců a postupů asistence.

Určení teritoriálních zástupců jak mezi soukromými, tak veřejnými organizacemi, umožní poskytovat služby v oblasti poradenství, obsazování míst a školení. Pracovníci zapojení do projektu budou mít na starost sjednocování procesů,





metod a nástrojů, a to prostřednictvím zakládání pracovních skupin, jejichž úkolem bude vymezovat dovednosti podle požadavků trhu a poradenství. Pro zainteresované aktéry jsou navrženy speciální školicí kurzy (v místě působení, intenzivní kurzy pro malé skupinky apod.) a technická pomoc, jejichž cílem je aktualizovat a maximalizovat jejich dovednosti.

### **Celkový smluvní rozpočet**

Evropský sociální fond poskytl dotaci 250 000 Euro z celkové částky 500 000 Euro, což představuje 50% předpokládaných nákladů.

Pro mezinárodní aktivity bylo rezervováno 15% celkových nákladů.

*Příjemce podpory: Gréckokatolícka diecézna charita*

*Sektor: Zaměstnatelnost*

*Profil: NGO (nezisková organizace)*

*Cílové skupiny: Nezaměstnaní a handicapovaní lidé*

*Období financování: 2004–2006*

### **Důvody projektu**

Bez speciálního úvodního podnětu v této oblasti nejsou cílové skupiny, tzn. tělesně postižení lidé, schopny zapojit se do regionálního podnikání či správy, protože jejich dovednosti a schopnosti nejsou na trhu, jak je v současné době strukturován, využitelné.

Proto je nezbytné tyto občany vybavit novými použitelnými dovednostmi, a to prostřednictvím školení a kurzů poskytovaných kompetentními subjekty.

### **Záměry**

Snížit nezaměstnanost sociálních vyloučených jedinců v regionu Prešov vytvořením sítě pracovních agentur v osmi městech, která by pokrývala více než 50% celé oblasti.

Cíl lze naplnit několika způsoby: výběr 7 manažerů a 8 asistentů pro pracovní agentury a výběr oblastního manažera pro hlavní pracovní agenturu v Prešově, a to z řad nezaměstnaných.

#### **Slabé stránky**

Vytvoření sítě pracovních agentur a rozvinutí dovedností související s pomocí cílovým skupinám, které spojují aktivity a lidi v reálném čase ohledně dodávky a poptávky, je velmi náročný úkol vyžadující zkušenosti a speciální dovednosti.

Největší slabinou celého projektu by mohlo být, že partneři projektu budou postrádat tyto zkušenosti a dovednosti.

#### **Hrozby**

Projekt sestává z několika částí, které zahrnují i mezinárodní část. Proto je nezbytná dobrá koordinace při monitorování realizace projektu a administrativní podpora všech procesů.

V tomto případě by projekt mohl ohrožit nedostatek zkušeností projektových manažerů a administrátorů.

### Silné stránky

Tento projekt je charakteristický několika inovativními prvky: pomoc klientovi nablízku, což zkracuje čas potřebný na znovu začlenění jedince do práce, agentury budou mít na starosti všechny skupiny vyloučených jedinců, někteří manažeři pocházejí z cílových skupin, takže dobře rozumí potřebám konečných příjemců, spolupráce mezi agenturami zaručí efektivní snižování nezaměstnanosti.

### Příležitosti

Mezi výstupy z projektu stojí za to zdůraznit rozvoj metod pomoci, které je možné použít jinde, testování a nakonec sdílení inovativních služeb pro trh práce, výměna informací o kulturních rozdílech mezi jednotlivými partnerskými zeměmi, jedny společné internetové stránky a CD-ROM s interaktivními sekcemi. Všechny tyto nástroje je možné využít v jiných iniciativách v podobných sociálních oblastech.



### Výsledky projektu

- snížení míry nezaměstnanosti v příslušných oblastech
- vytvoření koordinovaných databází pracovních míst pro všechny agentury
- zlepšení životních podmínek nejen příjemců dávek v nezaměstnanosti, ale také jejich blízkých, např. rodinných příslušníků apod.
- změnit přístup zaměstnavatelů k handicapovaným žadatelům o práci
- rozvinutí partnerství mezi vzdělávacími, zdravotními a sociálními institucemi a vytvoření komplexní sítě pomoci při integraci sociálně vyloučených lidí na pracovní trh a do společnosti

### Implementace

Implementace byla zahájena v září 2004 a od té doby pokračuje podle plánu. Charity vedou celý proces realizace projektu a dohlíží na práci pracovních agentur prostřednictvím hlavního koordinátora a projektového manažera. Audit postupů správy financí z EU fondů byl kladný.

### Stav

Projekt je podporován lidmi, kteří ve své misi a ve své strategické představě, věří v potřebu spolupráce na vytváření projektů, kde jsou vyžadovány integrované a strukturované dovednosti nejrůznějších druhů.

Nejdůležitější otázkou, která zatím zůstává otevřena, jsou omezené zkušenosti aktérů projektu s nakládáním financí z EU v takto rozsáhlých iniciativách.

### Reference

Gréckokatolícka diecézna charita CHARITAS  
Hlavná 2, 080 01 Prešov  
Tel.: 00421 517 723 970  
Fax: 00421 517 723 970  
E-mail:charitagdch@stonline.sk







## STAVEBNÍ KAMENY VZDĚLÁVÁNÍ

### Portugalsko a jeho regiony



Portugalsko má rozlohu 91 946,7 km<sup>2</sup> a je rozděleno do dvou částí: kontinentální Portugalsko (97% celkové rozlohy země) a část tvořená ostrovem Madeira a Azorskými ostrovy. Kontinentální Portugalsko je rozděleno do 5 NUTS II regionů (Norte, Centro, Lisboa e Vale do Tejo, Alentejo a Algarve). Azorské ostrovy a ostrov Madeira jsou samosprávnými celky a mají vlastní správní orgány – regionální parlament a vládu. Hlavní oblasti průmyslové výroby a nejdůležitější střediska služeb se nacházejí v pobřežních regionech.



Průmysl, především exportní, se nachází v regionu Norte, rozšiřující se od města Porto na sever směrem k městu Braga a na jih směrem k oblasti Aveiro v regionu Centro. Průmysl služeb je klíčový pro ekonomiku regionu Lisboa, zatímco pro region Algarve a Madeira je nejdůležitější turistika.

### Popis projektu

V nedávné době investovala EU do vzdělávání v Portugalsku poměrně vysoké částky.

Program PRODEP (Programa de Desenvolvimento Educativo para Portugal) byl navržen s cílem jednak rozšířit přístup ke vzdělávání, jednak zlepšit jeho kvalitu. Program, který byl poprvé realizován v letech 1989–1993, poskytuje finanční pomoc školám, institucím vyššího vzdělávání a univerzitám a financuje průběžné vzdělávání učitelů a lektorů.

Program, který je realizován nyní, PRODEP III, je rozšířením původní iniciativy. Jeho financování nebylo nijak zkomplikováno, a to díky jeho ohromnému úspěchu.

Program pokračuje v aktivitách, které byly realizovány v první a druhé fázi, v letech 1995–1999, a zdůrazňuje interakci mezi vzděláváním a obchodem s cílem naplňovat požadavky průmyslu.

V nové verzi tohoto programu jsou navíc zařazeny nové prvky jako např. celoživotní vzdělávání, informační společnost a znalostní společnost.

### Celkový smluvní rozpočet

Program PRODEP III byl financován částečně ze Strukturálních fondů EU z Evropského fondu pro regionální rozvoj (ERDF) částkou 305 302 Euro a částečně z Evropského sociálního fondu (ESF) částkou 755 013 Euro.

*Jméno: Místní střediska vzdělávání*

*Sektor: Vzdělávání a školení*

*Program: ERDF a ESF*

*Cílové skupiny: Všichni hlavní aktéři zapojení do vzdělávacího systému*

*Období financování: 2000–2006*



## Důvody projektu

V Portugalsku je počet studentů, kteří se dále vzdělávají po skončení základní školní docházky, pod celoevropským průměrem.

Program PRODEP si klade za cíl dramaticky tuto situaci změnit. Aby studenti byli schopni najít si na konci povinné školní docházky práci, nabízí program kurzy orientované na trh a doplňkové vzdělávání ve spolupráci s místními podniky.

## Záměry

Program se zaměřuje na zvýšení vzdělání a odborných kvalifikací portugalské populace a na vybudování znalostní společnosti s cílem podpořit a udržet národní ekonomický a sociální vývoj.

Finanční zdroje jdou do dvou úrovní: vzdělávání, tzn. kurzy pro studenty i lektory, a infrastruktura, týkající se školních budov a jejich vybavení.

## Výsledky projektu:

- zlepšit kvalitu základního vzdělávání a tím přispět k vybudování kultury vybízející k odpovědnosti a aktivnímu občanství
- prohloubit a rozšířit nabídku původních kurzů určených pro mladé lidi, které usilují o zvýšení jejich kvalifikace a zvýšení zaměstnatelnosti budoucích generací
- propagovat celoživotní vzdělávání a zlepšit zaměstnatelnost populace v produktivním věku
- provádět poradenství a propagovat rozvoj znalostní společnosti jak mezi mladými, tak v národních podnicích

### Slabé stránky

Skutečnost, že program je zaměřen na širokou škálu příjemců – jednotliví učitelé, odborné školy, soukromé i státní instituce vyššího vzdělávání, vzdělávací agentury apod. – může zkomplikovat organizaci programu.

### Hrozby

Osvojení si základních kvalifikací na dobré úrovni nezaručuje úspěšný vstup na trh práce. Shoda mezi nabídkou a poptávkou vyžaduje mít systém sloužící k distribuci informací týkající se možností na obou stranách.

Tento prvek v portugalském kontextu stále chybí.





### **Silné stránky**

Organizace postupů programu PRODEP III je jednoduchá a konkrétní.

Efektivní správa finančních prostředků programu je výsledkem know-how, které si řídící orgány osvojily při implementaci předchozích verzí programu PRODEP.

### **Příležitosti**

Byla vyvinuta velká snaha nejen umožnit přístup ke vzdělávání, ale současně vzdělávání udělat zajímavější, a to pořádáním sportovních, společenských a učňovských aktivit pro studenty.

Pracovní podmínky a plánování kariéry pro učitele byly rovněž přehodnoceny.

## **Implementace**

Program PRODEP III zahrnuje následující prvky: kurzy po střední škole se zaměřením na technologie, pracovní pozice v technologických kurzech a vyšší vzdělávání, certifikace znalostí, krátkodobá školení v nejrůznějších oblastech, průběžná a specializovaná školení učitelů a jiných vzdělávacích pracovníků na základních a středních školách, doplňkové aktivity k původnímu vzdělání učitelů v mateřských školách a na prvním stupni základních škol a pokročilé kurzy pro učitele na středních školách.

Všechny prvky programu jsou v současné době realizovány s menšími problémy při jejich koordinaci.

## **Stav**

Výstupy programů PRODEP I a II pomohly aktérům třetí verze v tom, že v minulosti bylo realizováno mnoho významných projektů: vybudování nových univerzitních kampusů s velkou kapacitou, odbornými školami apod. Navíc na začátku implementace projektu (2000) statistické údaje ukazovaly, že 8,9% obyvatel Portugalska nemá vůbec žádné vzdělání. Počáteční úspěch lze tedy přičíst existující vysoké poptávce.

Portugalsko stále vykazuje vysoké procento populace s nízkou kvalifikací a navíc v napravování této situace je ze všech EU zemí nejpomalejší.

## **Reference**

Ms. Maria Alexandra dos Santos Vilela  
Av. 24 de Julho, 134-3°, 1 399-029 LISBOA  
Phone: 213 944 800/88/89  
Fax: 213 944 890 or 213 944 930  
E-mail: [prodep3@prodep.min-edu.pt](mailto:prodep3@prodep.min-edu.pt)  
Website: [www.prodep.min-edu.pt](http://www.prodep.min-edu.pt)

### Město Grenoble



Oblast, kde se program realizuje, se nachází jihozápadně od města Grenoble, mezi hlavní vlakovou spojnici a městem Drac, a zahrnuje správní oblasti Grenoble, Fontaine, Seyssinet Pariset, Echirolles a Point de Claix.

Grenoble leží ve francouzském regionu Rhône-Alpes, který je druhým největším regionem (44 000 km<sup>2</sup>) a druhým nejzaldněnějším regionem ve Francii.

Celá oblast, které se projekt týká, má asi 40 384 obyvatel a je charakteristická opuštěnými průmyslovými zónami, velkými otevřenými plochami, znečištěním ovzduší a špatnou reputací.

Po městu Lyon je Grenoble druhou největší urbanistickou oblastí regionu Rhône-Alpes s 7,4% populace regionu.



### Popis projektu

Program URBAN II 2001–2006 zahájený v oblasti přiléhající k francouzskému městu Grenoble sestává z řady projektů týkající se ekonomických, sociálních a ekologických problémů.

Aktivita „Kiosque Convivial“ se zvláště zaměřuje na téma mezigeneračního dialogu mezi dospělým a mládeží v metropolitních oblastech.

Rada obyvatel podporovaná asociací mladých, místními komunitními pracovníky a zvolenými úředníky se pokusila snížit napětí a přišla s myšlenkou vytvořit místo, kde by se zástupci různých věkových skupin setkávali a které by bylo otevřené všem členům komunity (dospělým, dětem, -náctiletým apod.).

Na přípravě plánů pro takové místo se podíleli jak mladí lidé, tak dospělí s pomocí místního umělce.

### Celkový smluvní rozpočet

Celkové náklady projektu dosáhly výše 50 460 Euro, z čehož finanční pomoc činila 15 245 Euro, což odpovídá 30% celkových nákladů. Finance byly poskytnuty Evropským fondem pro regionální rozvoj a Evropským sociálním fondem.

*Jméno: Grenoble Alpes Métropole*

*Sektor: Vzdělávání a společnost*

*Program: Urban II*





*Cílové skupiny: Mládež  
Období financování: 2002–2003*

## Důvody projektu

Projekt “Kiosque Convivial” v Grenoblu byl zahájen s cílem nalézt řešení problémů, které se objevily v sociálních skupinách dospělých a mládeže. Problémy se objevily především, proto, že mladí lidé se neměli kde scházet, a tudíž se většinou potloukali na recepcích obytných budov.

## Záměry

Důvodem vytvoření klubovny byla snaha poskytnout nejen mladým, ale všem lidem místo, kde by se setkávali a kde by se lidé rychleji zapojovali do sociálního prostředí města.

Obecným cílem projektu bylo nabídnout a zaručit všem obyvatelům stejné možnosti a práva a tímto způsobem eliminovat sociální nerovnosti.

## Výsledky projektu:

- zlepšení sociálních podmínek mladých lidí v několika městských čtvrtích
- sociální přehodnocení okrajových urbanistických čtvrtí
- vytvoření nových možností pro všechny lidi, zlepšení jejich vztahů s veřejnými institucemi
- zapojení mladých lidí do obnovení ekonomické struktury zainteresovaných oblastí
- propagace kulturních událostí a zapojení všech obyvatel bez ohledu na věk a sociální skupinu
- zlepšení kvality života a sociálního blaha
- efektivní a účinné využití místních lidských, správních a ekologických zdrojů

### Slabé stránky

Řešení navržené projektem se ukázalo být efektivní. Nicméně k navržení došlo až poté, co se sociální problémy objevily a ukázaly se být nesnesitelné.

Efektivní sociální politika v urbanistických oblastech by měla problémy podobné těm v Grenoblu spíše předvídat, než je napravovat ex-post, a tím zabránit explozi sociální krize.

### Hrozby

V současných sociálních, ekonomických a demografických podmínkách města Grenoble byl projekt úspěšný.

Nicméně, není k dispozici důkaz o tom, že projekt samotný by byl udržitelný, pokud by došlo ke zhoršení sociálního a ekonomického kontextu. Místní odpovědné orgány rovněž nenavrhly žádné doplňkové iniciativy pro tento případ.

### Silné stránky

Projekt ukázal, že sociální problémy týkající se mladých lidí, lze řešit zapojením přímých příjemců do veřejné iniciativy

Navíc, zapojení mladých lidí společně s dospělými může přispět k rozšíření nových myšlenek ohledně rozvoje ekonomických a sociálních aspektů v potřebných oblastech. Zapojení konečných příjemců je jeden z klíčů k úspěchu jakéhokoli projektu.

### Příležitosti

Mladí lidé mohou těžit z kontaktů s dospělými, ze sdílení nápadů a zkušeností s nimi.

Jakmile byly odstraněny sociální problémy, v jedné méně rozvinuté čtvrti byly diskutovány obchodní návrhy. Projekt rovněž přispěl k integraci imigrantů žijících v těchto oblastech, počínaje zapojením mladších členů do komunity.

## Implementace

Program URBAN v Grenoblu byl navržen před rokem 2000 a jeho implementace byla zahájena v roce 2001.

Realizace části tohoto projektu s názvem „Kiosk Convivial“ proběhla rychle během léta 2002.

Projekt byl dokončen během roku 2003 podle plánu a nevyskytly se při něm nijaké větší problémy ani technického, ani administrativního rázu.

## Stav

Projekt „Kiosk Convivial“ je typická iniciativa zaměřená na mikroskupinu, realizovaná v krátkém čase a v rámci smluvního rozpočtu, která řeší konkrétní sociální problém v určené lokalitě.

Iniciativy tohoto druhu se ukázaly být efektivní, pokud se do jejich realizace přímo zapojí koncoví příjemci.

Jejich reakce na sociální potřeby jsou však omezené. Je nutné, aby byly doprovázeny více strukturovanými strategiemi pro místní rozvoj.

## Reference

Le Forum

3, rue Malakoff

F-38031, Grenoble CEDEX 01

France

Tel.: 0033 476 595 833





## SKLOUBENÍ RODINNÉHO A PRACOVNÍHO ŽIVOTA

### Varšava a Mazowieckie



Varšava je hlavním městem Polska a s rozlohou 516,9 km<sup>2</sup> je současně největším městem. Leží na řece Vistula. Na konci roku 2005 měla Varšava kolem 1 697 596 obyvatel. Pokud se připočte celý region, zvýší se populace na 2 760 000.

Asymetrie mezi potenciální a skutečnou úrovní ekonomického rozvoje, životního stylu a životních podmínek obyvatel stejně jako dynamika transformačních procesů mezi aglomerací Varšava a zbytkem regionu – Mazowieckie Voivodship, především zemědělská oblast charakteristická nedostatečnými investicemi do sociální a technické infrastruktury, je naprosto zřejmá.



### Popis projektu

Projekt si klade za cíl pomoci rodičům postižených dětí do 10 let věku. Věkový limit byl stanoven proto, že v Polsku lze začátek povinné školní docházky u postižených dětí odložit až na 10 let věku. Potřeba celodenní péče o takto postižené dítě tudíž často vede k tomu, že jeden z rodičů opustí zaměstnání. Návrat takového rodiče na pracovní trh je často velmi obtížný z důvodu neaktuality jeho odborné kvalifikace, chybějícím kompetencím a rovněž proto, že si zvykne žít ze sociální podpory. Tato situace může vést k depresi a bezmocnosti.

Cílem projektu je tudíž zvyšovat dovednosti takových rodičů poskytováním pomoci, asistence, vedení, poradenství, školení, nabízením pracovních pozic, umožněním práce na směny a na poloviční úvazek.

V rámci tohoto projektu budou rovněž provedeny studie a analýzy týkající se diskriminačních prvků.

### Celkový smluvní rozpočet

Projekt podal žádost o dotace ve výši 500 000 Euro z celkových nákladů 1 000 000 Euro.

*Jméno: Polská asociace osob s mentálním postižením*

*Sektor: Rovnost příležitostí*

*Program: Evropský sociální fond /EQUAL iniciativa*

*Cílové skupiny: Nezaměstnaní rodiče starající se o postižené děti do 10 let věku*

*Období financování: 2004–2005*

## Důvody projektu

Míra nově narozených dětí, které se rodí s nějakým druhem postižení, se v Polsku v současnosti pohybuje kolem 3%.

Problém nespadá jen do sféry sociální, ale projevuje se i v ekonomické sféře, protože většina takových rodičů není schopna pečovat o dítě a ještě pracovat, a tak je nucena vzdát se svého zaměstnání: příslušné statistiky ukazují, že 69% takových rodičů, většinou žen (96%), je nezaměstnaných.



## Záměry

K hlavním cílům programu Skloubení rodinného a pracovního života patří následující:

- vytvořit mechanismus péče a rehabilitace pro postižené děti a poskytovat psychologickou podporu jejich rodičům
- vybudovat systém aktivujících a doprovodných akcí jak pro rodiče, tak pro jejich děti
- mezi zaměstnavateli propagovat myšlenku flexibilních pracovních podmínek

## Výsledky projektu:

- asistenční služby, které umožní skloubení péče o postižené dítě s pracovními povinnostmi
- akce zvyšující povědomí o zaměstnatelnosti a flexibilitě v rámci pracovní pozice
- vhodná opatření pro skloubení těchto dvou věcí ve veřejné administrativě a u soukromých společností
- programy školení pro lidi, kteří se museli vzdát své pozice na pracovním trhu a dalšího vzdělávání kvůli péči o postižené dítě
- experimentální územní infrastrukturu, která umožní vznik služeb pro skloubení péče o postižené dítě a pracovních povinností

### Slabé stránky

Jedna ze slabých stránek projektu spočívá v tom, že ani jeden partner projektu nemá zkušenosti s evropskými projekty.

Tudíž na začátku projektu se objevuje problém v podobě chybějící odbornosti v oblasti řízení programu obecně a konkrétně ve využívání evropských fondů. Tento počáteční nedostatek však byl na konci implementace projektu napraven.

### Hrozby

Zvláštní pozornost by měla být věnována výběru dalších partnerů projektu, kteří budou zapojeni do navazujících částí projektu.

Je nezbytné zajistit, aby všichni spolupracovníci na projektu měli na toto citlivé téma stejný názor.

Pokud se objeví střet zájmů nebo cíle či úkoly projektu nebudou správně pochopeny, úspěch celého projektu může být ohrožen.







### Silné stránky

Hlavní silnou stránku projektu je fakt, že jeho cíle byly stanoveny až po konzultaci se zástupci konečných příjemců.

Efektivita projektu je navíc podpořena tím, že příjemci dotací jsou sami aktivně zapojeni do návrhů a hodnocení aktivit.

Projekt se nesoustředí pouze na vyhledávání pracovních pozic. Než si najdou práci, jsou pro koncové příjemce připraveny aktivity v podobě školení a psychologické podpory.

### Příležitosti

Vzniklo neziskové partnerství, jehož účelem bylo řídit program.

Partnerství je tvořeno Polskou asociací osob s mentálním postižením (PAPMH) a Ministerstvem pro sociální záležitosti.

Díky zkušenostem, které PAPMH získali při realizaci tohoto projektu, se může stát propagátorem nových iniciativ v oblasti sociální pomoci jak pro mladé, tak pro staré lidi.

Struktura a pracovní postupy tohoto projektu lze brát jako vzor pro jiné propagátory ve stejné oblasti.

### Implementace

Mazowieckie Centrum Szkoleń je mezinárodním partnerem, který je odpovědný za vzdělávací a školící aktivity programu. Ministerstvo má na starosti sběr dat a hodnocení a monitoring postupů.

### Stav

Tento projekt je velmi inovativní. Až do teď nebyly v Polsku žádné neziskové organizace či státní instituce, které by navrhovaly integrovaná řešení sociálních problémů. Tento pilotní projekt tudíž pro Polsko představuje velký úspěch.

### Reference

Mazowieckie Centrum Szkoleń sp. z o.o

Kontaktní osoba: Małecki Marcin

M.Małecki@mcs.edu.pl

Ministry of Social Affairs

Contact person: Miżejewski Cezary

Tel.: +48 226 611 000

# SOUKROMÝ SEKTOR

Soukromé firmy jsou hlavními aktéry inovací, hospodářské soutěže a růstu v Evropě.

Podnikání a malé firmy představují, především pro EU, klíčový zdroj pracovních pozic, obchodní dynamiky a inovace.

Kolem 23 milionů malých a středních podniků (MSP) v Evropě představuje 67% všech soukromých zaměstnavatelů, což odpovídá asi 75 milionům pracovních míst.

Celkový rozpočet zkoumaných projektů dosahuje částky 8 106 000 Euro, z toho 4 170 000 Euro jsou příspěvky z EU.



## CENTRUM INOVACÍ VE ZDRAVOTNICTVÍ

### Region Highlands



Highlands a ostrovy jsou rozsáhlá málo zalidněná oblast na severozápadním výběžku Evropy. S 9 lidmi na kilometr čtvereční v roce 2000 má tento region zdaleka nejnižší hustotu zalidnění než kterýkoli jiný region ve Velké Británii. Patří k jednomu z nejokrajovějších regionů EU. Asi třetina populace žije na 90 ostrovech ve 4 hlavních skupinách – Orkneje a Shetlandy na severu a vnitřní a vnější Hebridy na západě.

Highlands a ostrovy jsou velmi žádanou turistickou oblastí. Na druhou stranu, ekonomický rozvoj je ztížen geografickou izolovaností, nízkou a roztržštěnou populací a dalšími nevýhodami plynoucími z geografických a klimatických podmínek.



### Popis projektu

Scottish Health Innovations Ltd (SHIL) byla založena v říjnu 2002 s cílem podchytit duchovní majetek Národního zdravotního systému (National Health Service), poskytnout finance na jeho využití a umožnit zaměstnancům NHS přístup k odborné pomoci týkající se postupu, jak uvést na trh nové inovace. SHIL se snaží o:

- zlepšení kvality péče o pacienta v celém NHS
- zvýšení generace příjmu do NHS v krátkodobém i dlouhodobém výhledu
- stimulaci ekonomického bohatství ve Skotsku tvorbou nových pracovních míst, podniků a přidané hodnoty.





Finanční pomoci ERDF se využívá k vývoji nových výrobků, které jsou komerčně zajímavé pro třetí strany – výrobní, distribuční a marketingové společnosti. Příkladem takových výrobků jsou lékařské přístroje, terapeutické pomůcky, klinicko-diagnostické testy, software a programy klinické péče.

### **Celkový smluvní rozpočet**

Celkový rozpočet na projekt s celkovou délkou 5 let dosahuje částky 2 000 000 Euro.

Vypočítaný příspěvek z fondů EU činí 1 140 000 Euro.

Finanční pomoc Evropského fondu regionálního rozvoje činí 536 000 Euro.

*Jméno: Scottish Health Innovation*

*Sektor: Zdravotnický průmysl*

*Profil: Fond inovací*

*Cílové skupiny: Průmyslové a komerční MSP*

*Období financování: 2002–2006*

### **Důvody projektu**

Téměř celý region je EU klasifikován jako „znevýhodněná oblast“.

Geografie regionu představuje problém pro dopravu a komunikace.

Rybolov a chov ryb jsou pro tento region obzvláště důležité, protože polovina úlovků ryb skončí v samotném Skotsku. Nicméně, ubohý stav ryb nepříznivě ovlivnil průmysl.

### **Záměry**

Projekt podporuje vývoj produktů, výrobu prototypů, hodnocení technického výkonu a klinické testování nových výrobků vyvinutých místními firmami aktivními v sektoru zdravotnictví.

Soustřeďuje se především na společnosti ve vybraných oblastech s nezbytnými dovednostmi a odborností, které budou schopny pracovat na nových produktech a které se snaží vstoupit na trh.

### **Výsledky projektu:**

- Celkový objem pomoci novým firmám: 17
- Celkový počet nově vzniklých firem/firem, kterým byla poskytnuta pomoc: 10
- Zvýšení investic do výzkumu a vývoje u firem, kterým byla poskytnuta pomoc (£ milion): 2
- Zadlužení soukromého sektoru (£ milion): 2
- Celkový počet zabezpečených kvalifikovaných pracovních pozic: 15
- Celkový počet nově vytvořených kvalifikovaných pracovních pozic: 24
- Celkový počet patentů/ IPR registrací provedených podniky: 10
- Celkový počet nových výrobků v komerční sféře: 10

### Slabé stránky

Cílové společnosti se nacházejí daleko od hlavních trhů EU a mezinárodních trhů, a rovněž daleko od důležitých výzkumných center. Tato izolace je pouze částečně kompenzována rozvojem telekomunikačních služeb a internetu. Z dlouhodobého hlediska se vzdálenost může ukázat jako významná nevýhoda pro inovační potenciál projektu.

### Hrozby

Úspěšné využívání duchovního majetku může být finančně náročné a vyžaduje zvláštní dovednosti, znalosti a zdroje. SHIL poskytuje odbornou pomoc při propagaci a optimalizaci potenciální ekonomické návratnosti z inovací a technologií, ale nemůže garantovat absolutní úspěch.

Rizika spojená s výzkumem zůstávají vysoká, především u MSP.

### Silné stránky

Aby úspěšně svůj úkol splnil, investoval SHIL nemalou částku do nábory týmu vysoce zkušených odborníků, kteří usilovně pracují jak ve veřejném, tak v soukromém sektoru obchodu.

SHIL rovněž zainteresoval externí experty a právní poradce pro technickou a právní pomoc.

### Příležitosti

SHIL plní funkci nejen inovačního fondu, ale také poradního a konzultačního centra pro Health National Boards.

Vytvořil internetové stránky, kam umísťuje podrobnosti o nejzajímavějších inovacích, na nichž se pracuje, aby přilákal investory a obchodní partnery z Velké Británie a jiných zemí.

## Implementace

SHIL již přijal kolem 220 oznámení o registraci patentu od NHS Health Boards.

O devíti z nich se uvažuje jako o možných významných objevech.

Spadají do následujících kategorií:

- Lékařské přístroje (klinické) 2
- Diagnostika 5
- Různé 2

SHIL vybral dalších 25 inovací vyžadujících vývoj a nyní se na jejich vývoji aktivně pracuje.

## Stav

Do této doby se projektu daří. Počet úspěšných inovací odpovídá očekávaným výsledkům v oblasti investic.

Středisko poskytuje rozsáhlou škálu služeb, od financování po poradenství, a společnosti na ni reagují pozitivně.

Ve střednědobém horizontu se obavy soustřeďují kolem schopnosti udržet stejnou chuť k inovacím: bude potřeba více zdrojů – finančních, lidských a organizačních.





## Reference

Scottish Health Innovations Ltd  
Dr Cameron Macdonald, Chief Executive Officer  
Suite 405 Baltic Chambers, 50 Wellington Street  
Glasgow G2 6HJ  
Tel.: (44) 14 12 487 334  
E-mail: [Cameron.macdonald@shil.co.uk](mailto:Cameron.macdonald@shil.co.uk)



### Město Lahti



Lahti představuje geografické a funkční centrum regionu Päijät-Häme.

Region se nachází na jihu Finska a sousedí s dalšími dvěma finskými regiony, Häme a Itä-Uusimaa. Tyto tři regiony tvoří jednotnou oblast kolem hlavního města Helsinky.

Region Lahti, včetně města a příměstských oblastí o celkové ploše 6 258 km<sup>2</sup>, tvoří část metropolitní oblasti Helsinky s 200 000 obyvateli a 9 739 podniky. Lahti se nachází 100 km severně od Helsinek a je to sedmé největší město Finska. Počet obyvatel se vyšplhal z 3 000 na začátku 20. století na dnešních téměř 100 000.

Lahti je známo pro svou tradici výroby a nazývá se také městem truhlářů. Zůstává nejvýznamnějším střediskem zpracování dřeva a nábytkářství ve Finsku.



### Popis projektu

Projekt Innovation Sessions svádí dohromady vybrané skupiny firem a odborníků na speciální technologie, marketing a management s cílem odhalit nápady na nové výrobky a služby, výzkum, inovace a marketingový rozvoj, začínající a restrukturalizované soukromé společnosti.

Projekt Innovation Sessions využívá podpůrné struktury regionálních podniků, aby našel partnery nejen ve Finsku, ale v Evropě obecně.

Projekt je koordinován Vědeckým a obchodním parkem v Lahti a vytváří podmínky pro rozvoj spolupráce mezi veřejnými a soukromými aktéry, kteří mají v moci zachovat rozšiřování nových aktivit spojených s technologií.

### Celkový smluvní rozpočet

Celkové náklady na projekt dosahují výše 395 000 Euro, z toho grant představuje 237 000 Euro, což je 60% investice. Město Lahti přispělo 30%, zatímco zbývajících 10% poskytly místní soukromé firmy.

*Jméno: Vědecké a obchodní centrum v Lahti*

*Sektor: Pomoc soukromým firmám*

*Program: IRE finanční spoluúčast EU Strukturálních fondů*

*Cílové skupiny: Místní a zahraniční MSP*

*Období financování: 2005–2008*





## Důvody projektu

Lahti je středně velké město bez vlastní akademické obce na svém území, která je umístěna v metropolitní oblasti Helsinek.

V takovém kontextu existuje potřeba udržet požadavky na vysokou specializaci v rovnováze s lákadly nabízenými hlavním městem a jeho univerzitním centrem.

Regionální orgány jsou přesvědčeny o nutnosti rozšířit kapacitu místních podniků s cílem využít dostupné zdroje k výzkumu, inovacím a rozvoji.

## Záměry

Projekt má dva hlavní cíle:

1. přeměnit region Lahti na region srovnatelný s Evropou v oblasti aktivit spojených s moderními inovacemi, kde jsou dostupné lidské a technické zdroje efektivně využívány.
2. posílit existující pojítka spolupráce mezi místními podniky a univerzitami s cílem zvýšit potenciál v inovacích malých a středních podniků v sektorech výroby.

## Výsledky projektu:

- vytvoření spolupráce mezi mnoha aktéry působícími v mnoha disciplínách s cílem podpořit záměry stanovené v regionálních strategiích
- zvýšení počtu patentů a licencí registrovaných místními firmami jako důkaz místně vznikající duchovního majetku
- rozvoj dovedností zaměstnanců MSP v regionu
- propagace kolektivního učení, včetně správy budoucích znalostí jak implicitně, tak explicitně
- vznik možností pro nová partnerství mezi místními a zahraničními podniky

### Slabé stránky

Projekt je ambiciózní a zahrnuje různé ekonomické aktivity.

Navíc strategické zaměření není úplně jasné: Prioritou je posilování výzkumu a vývoje nebo lidských zdrojů? Role výzkumných center v sítích spolupráce má tendenci zůstat příliš vágna.

### Hrozby

Projekt seskupuje několik odlišných organizací. Největší problémy by měly plynout ze schopnosti všechny koordinovat, přičemž je třeba brát v úvahu široké spektrum jejich zájmů.

Navíc problémy mohou vzniknout i při distribuci finančních a materiálních zdrojů.

### Silné stránky

Nutnost propagovat v místních podnicích znalosti podpořila rozvoj lidského kapitálu a činností souvisejících s navazováním spolupráce mezi národními a mezinárodními partnery.

Navíc implementace projektu pomohla formulovat rozvojovou strategii pro region, založenou na rámcové politice soudržnosti pro inovace.

Schopnost orgánů plánovat využívání zdrojů a kompetencí se rovněž zlepšila.

### Příležitosti

Vybrané společnosti, které se usadily v dané oblasti, budou nejprve těžit z možnosti sdílet zdroje a know-how. Zlepší svoji výrobní kapacitu, a to díky pomoci skupině expertů, kteří vnesou do obchodních rozvojových aktivit společnosti hodnotu.

Vztah mezi soukromými a veřejnými subjekty, jako např. univerzity, přinese inovace.

Místní firmy budou atraktivnější a celá oblast bude těžit z lidí a znalostí, jenž budou přicházet z jiných regionů a zemí.

### Implementace

Projekt byl zahájen v lednu 2005 a bude probíhat až do roku 2008.

Až dosud se odpovědným manažerům podařilo udržet kontrolu nad realizačním programem.

Za předpokladu, že se jim podaří úspěšně čelit nebezpečí plynoucí z velkého množství partnerů, výsledky by měly odpovídat původním očekáváním.

### Stav

Projekt je v současné době stále ve fázi implementace. Konec činností je naplánován na leden 2008. Každá inovační fáze trvá rok.

Do roku 2008 se očekává, že se iniciativy zúčastní 90 společností. Bude zahájeno 100 rozvojových procesů, které povedou k novým výrobkům, a bude nalezeno 40 nových obchodních nápadů.

### Reference

Lahti Science and Business Park Limited  
Lahti, Finland  
Tel.: +358 3 8114 291  
Fax: +358 3 8833 000  
[www.lahtisbp.fi](http://www.lahtisbp.fi)







## MÍSTNÍ UNIVERZITA SDÍLÍ SVÉ TECHNOLOGICKÉ KNOW – HOW

### Oblast Aalborg & Universita



Hrabství Severní Jutland s rozlohou 6 173 km<sup>2</sup> je největším hrabstvím v Dánsku a je tvořeno 27 samosprávami. Aalborg se nachází uprostřed hrabství Severní Jutland a je čtvrtým největším městem v Dánsku. Počet obyvatel dosahuje 163 000 a celková rozloha je 560 km<sup>2</sup>. V současné době se město nachází v přechodné fázi mezi průmyslovým městem a znalostním městem. Univerzita v Aalborg byla založena v 1974.

Klíčovým konceptem univerzity je důraz na spolupráci s podniky, organizacemi a institucemi na úrovni vzdělávání, ale i výzkumu.



### Popis projektu

Výzkumná skupina na Univerzitě v Aalborg v severním Dánsku pracuje už nějakou dobu s integrovanými technikami pro navrhování RF (rádio frekvence) rozhraní pro mobilní telefony. Cílem výzkumu je vyvinout nezbytné součásti vysoce integrovaného, nízko energetického a vysoce flexibilního rozhraní přijímače RF s vysokým výkonem pro použití s první generací Universal Mobile Telecommunication System.

Na základě návrhu skupiny odborníků se vedoucí projektu rozhodli zahrnout do projektu i průmyslové partnery. Tímto způsobem přispěje každý partner 800 odpracovaných hodinami a částkou asi 25 000 Euro ročně. Skupina průmyslových partnerů bude na oplátku těžit z aplikace nejmodernějších znalostí v oblasti technologie RF rozhraní.

### Celkový smluvní rozpočet

Projekt obdržel 333 000 Euro z Evropského fondu pro regionální rozvoj. Celkové náklady na jeho aktivity činily 2 111 000 Euro.

*Jméno: Univerzita v Aalborg*

*Sektor: Výzkum a vývoj*

*Program: ERDF*

*Cílové skupiny: Univerzita v Aalborg a průmysloví partneři*

*Období financování: 2004–2006*

## Důvody projektu

Od svého založení se Univerzita v Aalborg snaží vybudovat velmi dobrou spolupráci s velkým počtem společností působících v oblasti bezdrátové komunikace.

Projekt financovaný z fondů EU se realizoval s cílem dále tuto spolupráci posílit a zvýšit úroveň znalostí a konkurenceschopnosti místních firem působících v této oblasti.

## Záměry

Celkovým cílem projektu bylo vytvořit inovativní přístupy v navrhování a aplikaci rozhraní.

Operační záměry projektu byly občas technické, specifikace standardů při navrhování RF rozhraní, akademické, protože Aalborg měl v úmyslu zachovat si prvenství výzkumu a vývoje v oblasti bezdrátové komunikace, a ekonomické, když se bral v úvahu komerční potenciál trhu s Wi-Fi.

## Výsledky projektu

- vytvoření trvalého výzkumného seskupení sdružující místní akademické a průmyslové výzkumníky
- zahájení řady výzkumných projektů v oblasti Wi-Fi
- rozšiřování dovedností místních výzkumných skupin
- vytvoření mechanismů spolupráce jak pro financování, tak pro realizaci výzkumných aktivit
- definovat nové technické standardy Wi-Fi aplikací
- tvorba nových pracovních příležitostí

### Slabé stránky

Během implementace programu bylo zjištěno jen velmi málo problémů. Co se týče celkového dopadu na místní ekonomiku, vysoká specializace sektoru naznačuje, že počet zainteresovaných MSP byl a bude omezený.

### Hrozby

Vzhledem k tomu, že některé firmy účastníci se projektu byly konkurenty, univerzita musela být velmi opatrná při nakládání s důvěrnými informacemi.

Využití výsledků výzkumů může být rovněž nesnadné kvůli konkurenčnímu boji partnerů.





### Silné stránky

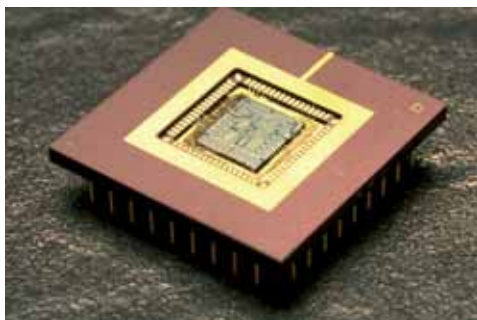
Jedna ze silných stránek plyne ze vzájemného přínosu jak pro univerzitu, tak pro partnery z průmyslu. Vzhledem k tomu, že všechny firmy účastníci se projektu působí v oblasti mobilních telefonů (vývoj, výroba, poradenství), výzkumný projekt byl pro všechny velkým technologickým přínosem.

### Příležitosti

Účastí na projektu si univerzita vyzkoušela roli ve vedení technologického výzkumu a navíc uspěla při získání důležitých kontaktů v rámci národní a mezinárodní obchodní komunity. Výsledkem by mohla být další společná iniciativa jako základ pro šíření inovací v jiných technologických oblastech, než jen bezdrátových komunikací.

### Implementace

Hlavními aktéry při realizaci projektu byli průmysloví partneři společně s dánskou vládou, dánskou Radou pro technický výzkum, dánskou Akademií technických věd a Univerzitou v Aalborgu. Aktivitty pravidelně probíhaly po celé trvání projektu a časový plán byl dodržen.



### Stav

Oblast Aalborg je bohatá na průmyslové podniky. Projekt přispěl k udržení silné znalostní základny v oblasti bezdrátové komunikace.

Nicméně, nedošlo k výraznému zvýšení počtu pracovních pozic. Projekt jednoznačně pomohl dále upevnit již existující pracovní pozice a vytvořil rá-

mec, který mohou podniky využít k výměně informací a nápadů.

Došlo k posílení místního průmyslu, protože některé zúčastněné firmy se staly navzájem zákazníky.

Utrácení financí probíhalo přesně podle pravidel ERDF a administrativa týkající se fondů byla Evropskými orgány vyhodnocena jako pozitivní.

### Reference

University of Aalborg  
Mr Larsen, Torben  
DK- Denmark  
Tel.: +45 358 080

### Friuli Venezia Giulia



Friuli–Venezia Giulia se nachází v severovýchodní části Itálie, okrajová geografická poloha.

Ta pomohla posílit roli prostředníka regionu jako ekonomického pojítka mezi severem a jihem Itálie a východní a západní Evropou.

Region má téměř 1,2 miliónů obyvatel.

Rozkládá se na ploše 7 856 km<sup>2</sup> a je pátým nejmenším regionem země.

Jeho geografická poloha představuje pro jeho vývoj problém, protože je tak izolován od hlavních socio-ekonomických aktivit.

V roce 2002 byla míra aktivity v regionu 62,2%, což bylo 6,4 procenta nad národním průměrem.

Podíl pracovní síly zaměstnaný v soukromém sektoru je 33,5%, podíl ve službách a v obchodě 63,3% se blíží národnímu průměru.



### Popis projektu

Projekt zahajuje implementaci výzkumné laboratoře v horské oblasti Amaro (zóna Carnia Alpine).

„Polo Stampaggio Plastici e Tecnologie Ottico Fotoniche“, který je v plném provozu od března 2006, je výzkumné centrum v oblasti plastů a především působí v sektoru opticko-fotonických technologií. Laboratoř poskytuje svoje služby především malým a středním podnikům, pro něž provádí výzkumy prospěšné při vývoji nových výrobků a procesů.

Projekt zahrnoval realizaci infrastruktury pro výzkumné centrum, nakoupení vybavení a zahájení asistenčních služeb pro místní podniky, především malé a střední podnikatele (MSP). V současné době laboratoř pracuje na vývoji nových plastových materiálů, na jejich testování a na výzkumu inovativních technik pro balení.

### Celkový smluvní rozpočet

Celkový rozpočet projektu dosahuje výše 3 600 000 Euro.

Evropský fond rozvoje regionů přispěl částkou 3 000 000, která pochází z rozpočtu investice 2000–2006 na rozvoj inovací a technologie.

*Jméno: Centro Ricerche Plast-optica*

*Sektor: Výzkum a inovace*

*Program: ERDF, Objective 2*





*Cílové skupiny: Místní MSP  
Období financování: 2000–2006*

### Důvody projektu

Vesnice Amaro čelí ekonomicko-sociálním problémům typickým pro horské oblasti: snížení výrobní základny, vysoký věk obyvatel a demografické zpomalování.

Nutné náklady komunity lze snížit zavedením inovativních průmyslových aktivit.

Je proto nutné obnovit síť výrobní základny oblasti, aby bylo možné přivést další investice.

### Záměry

Celkový záměr projektu je udržitelná restrukturalizace horské ekonomiky vytvořením podmínek pro přechod od tradičních k inovativním průmyslovým technologiím, výrobkům a procesům.

Vyspělé výzkumné centrum bude sloužit jako místo pro konzultace při rozvoji MSP s místní základnou, ale mezinárodní perspektivou.

### Výsledky projektu

- zrychlení ekonomického růstu horského regionu, alespoň v oblasti zájmu
- zahájení nových ekonomických iniciativ s vysokou prioritou přiznanou mezisektorovým projektům
- propagace podnikání mezi místní populací, růst počtu zahraničních investic do místních podniků
- vytvoření nových pracovních příležitostí
- zahájení iniciativ zaměřených na výzkum
- propagace projektů realizovaných ve spolupráci s místními univerzitami
- zastavení trendu vylidňování horské oblasti

#### Slabé stránky

Ačkoli je projekt v souladu s místními potřebami, přece jen se objevují významné kritiky: zásoba potencionálních zainteresovaných podniků je nevyhnutelně omezena, stejně jako jejich finanční možnosti.

Vzhledem k tomu, že výzkum a inovace vyžadují vysoké investice, dokud se nevytvoří jádro silných podniků, riziko neúspěchu zůstane vysoké.

#### Hrozby

Asijské vzrůstající se ekonomiky, především čínská, investují vysoké částky do plastových výrobků s ohromnou výrobní kapacitou. Inovace jsou správnou cestou, jak reagovat na tuto obchodní výzvu, ale rychlá odpověď je zároveň nezbytná k udržení si výhody na trhu.

Doba dodání nových výrobků na trh je tudíž značně zkrácena.

### Silné stránky

Možnosti Střediska zahrnují celý cyklus výzkumu a vývoje od studia nových materiálů, přes jejich průmyslový vývoj, návrh prototypu, testování až po ověření na trhu.

V projektu se navíc počítá s poskytováním pomoci a rady místním firmám ohledně ochrany práv na průmyslový majetek a technologický transfer.

Výsledný balíček služeb představuje pro MSP zahrnuté do projektu skutečnou výhodu oproti konkurenci.

### Příležitosti

Jedním z hlavních charakteristik výzkumného střediska je systém spolupráce mezi regionálními, národními a mezinárodními akademickými institucemi (Udine, Terst, Padov, Turín, Varšava, Praha apod.).

Díky tomu může středisko nabízet zájemcům z řad MSP příležitost zapojit se do národních evropských projektů.

Přínosem pro tyto podniky může být nejen jejich rozvoj, ale i získání mezinárodních kontaktů a příležitostí na trhu.



### Implementace

Projekt byl realizován v rámci Regionálního strategického plánu ERDF v období let 2000-2006 a byl dokončen v březnu 2006.

Investiční fáze byla poměrně dlouhá, protože laboratoře bylo zapotřebí vybavit nejmodernějším a sofistikovaným zařízením a nástroji.

### Stav

Implementace pracovního programu byla dokončena v termínu v roce 2006. Vedení spolufinancujících organizací respektovalo požadavky regionu i orgánu EU.

Konečný dopad na místní ekonomiku, který byl zatím pozitivní, lze posoudit až za několik let.

### Reference

Agemont S.p.A.

Agency for the Economic Development of the Mountain Region

Via J. Linussio 1

33020 Amaro (UD)

Italy

Tel.: 0433 486 111

Fax: 0433 486 500





# MÍSTNÍ SAMOSPRÁVY

Kraje, obce, mikroregiony jsou jedním z hlavních příjemců financování z EU, ať již prostřednictvím Strukturálních fondů nebo programů řízených přímo Evropskou komisí.

Finanční pomoc je poskytována bez ohledu na demografický objem žadajícího subjektu, zatímco geografický rozsah může být důležitý především u strukturální pomoci.

Celkový rozpočet zkoumaných projektů se rovná 24 215 000 Euro, celkový příspěvek z Evropské unie představuje 12 481 000 Euro.

## TEPLO Z LESA

Jižní Burgenland



Spolková země Burgenland (280 601 obyvatel) je situována ve východní části Rakouska, na severovýchodě hraničí se Slovenskem, na východě s Maďarskem a na jihovýchodě se Slovinskem. Severní část regionu, která více prosperuje, těží ze své blízkosti s Vídní a své ústřední polohy mezi ekonomicky vyspělými oblastmi Rakouska, Maďarska a Slovenska. Centrální a jižní části jsou méně ekonomicky rozvinuté.

Jižní Burgenland pokrývá 1 471 km<sup>2</sup>, což je 37,1% celého Burgenlandu, a obsahuje přes 35% jeho populace. Lidé žijí převážně v malých vesničkách, které se nachází v 70 okresech.

Město Güssing se svými 3 900 obyvateli je hlavním městem regionu.



### Popis projektu

Obyvatelé města Güssing v jižním Burgenlandu vkládají důvěru do obnovitelných zdrojů již od roku 1990. V tomto projektu je využívána těžba dřeva z komerčních lesů burgenlandského regionu na dodávku vzdálené tepelné energie veřejným a soukromým zákazníkům.

Pilotní továrna byla postavena společností Güssinger Fernwärme GmbH s podporou EU. Díky ní byly v Rakousku poprvé použity technologické inovace vztahující se k využívání biomasy jako tepelného zdroje pro teplárnu.

Nyní teplárna na biomasu v Güssingu pracuje s novou generací technologie „zplyňování ve fluidním loži“ a produkuje elektřinu a teplo z biomasy. Výroba tepla zahrnuje mj. spalování plynu v upraveném plynovém motoru.

### **Celkový sjednaný rozpočet**

Příspěvek EU na tento projekt je 1,3 milionu Euro z celkové investice 7,9 milionu Euro.

Finanční pomoc byla poskytnuta v rámci Evropského regionálního rozvojového fondu.

*Název: Güssinger Fernwärme GmbH*

*Sektor: Alternativní energie /Lesnictví*

*Program: ERDF*

*Cílové skupiny: Město Güssing a pohraniční město*

*Doba financování: 1995–1999*

### **Důvody projektu**

V roce 1988 byl cílový region vyhlášen jako nejchudší v Rakousku.

Přírodní místně dostupné zdroje (45% regionu je porostlých lesy) byly využívány zřídka. To vedlo k nedostatkům co se týče probírky lesů a k pustošení zemědělské půdy. Skupina místních příznivců začala rozvíjet model, který byl zaměřený na dodávání místních obnovitelných energetických zdrojů nejdříve do města Güssing a postupně do celého regionu.

### **Záměry**

Hlavním cílem projektu bylo efektivní a účinné využití alternativních energetických zdrojů za použití existujících místních přírodních zdrojů, které dosud ležely ladem.

Cíl byl v souladu se strategickými cíli regionu, které usilovaly o energetickou nezávislost v podstatě díky obnovitelným zdrojům.

Dále se projekt zaměřoval na zlepšení kvality a životní úrovně obyvatel regionu.

### **Výsledky projektu**

- optimalizace spotřeby energie na území města Güssing
- snížení nákladů městského rozpočtu na produkci energie
- vytvoření nových pracovních příležitostí na poli energetické produkce a distribuce
- zlepšení účinnosti managementu lesních zdrojů v kraji
- vytvoření pilotní elektrárny na produkci biomasy







### **Slabé stránky**

I když je region bohatý na lesy a tedy na primární vstupy pro produkci biomasy, vytvoření industriálního klastru v blízkosti lesních zásob by mohlo zvýšit místní možnosti. To by mohlo znamenat zvýšení dovozu a tedy podlomení ekonomických a environmentálních zisků z projektu.

### **Hrozby**

Všechny části programu – technologie, design, infrastruktura, výzkum a vývoj – s sebou nesou velmi vysoké kapitálové náklady a následně také velké riziko. Další postup v projektu vyžaduje vysoce kvalifikované technické dovednosti a odbornou znalost v oblasti, která není v regionu moc dobře známá.

### **Silné stránky**

Jednou z hlavních silných stránek projektu byla skutečnost, že místní úřady opravdu projekt podporovaly a poskytly mu politickou i finanční podporu. Jako následek této podpory všechny části pracovního plánu získaly potřebná povolení ve velmi krátkém čase, a proto byla jeho realizace velmi efektivní.

Nadto je rakouská legislativa týkající se obnovitelných zdrojů velmi příznivě nakloněná inovacím a rozvoji v této oblasti.

### **Příležitosti**

Vytvoření několika nových pracovních příležitostí na místní úrovni mělo za následek nejen snížení migračních toků, ale také přesvědčilo několik malých a středně velkých podniků k přemístění do regionu.

Díky speciálnímu programu na podporu usazování společností se v Güssingu v posledních několika letech usadilo 50 nových společností, které vytvořily přes 500 nových pracovních míst.

Takto se město stalo centrem v oblasti produkce parket, sušení tvrdého dřeva a environmentálních technologií.

## **Realizace**

Za účelem realizace projektu bylo nutné uskutečnit stovky setkání se spolkovou republikou, ministerstvy a také přímo v Bruselu.

Starostovi Güssingu se podařilo přesvědčit městskou radu, aby na sebe vzala závazky této továrny a tak bylo umožněno její financování. Díky tomu byl projekt realizován včas a jeho rozpočet byl dodržen.

## **Stav**

První úspěchy projektu podnítily vytvoření konceptu „energicky samostatného města“ a realizaci dalších iniciativ.

Projekt tak podpořil vytvoření továrny na biodiesel, zavedení dvou místních tepelných sítí do dvou vesnic poblíž Güssingu a přesvědčil měst-

skou radu Güssingu o dodávce dálkového topení z biomasy do města Güssing.

### Reference

Güssinger Fernwärme GmbH  
Wiener Strasse 19A  
A-7540, Güssing  
Österreich  
Tel.: +43 3322/44 623





## PRŮMYSLOVÁ LOGISTICKÁ ZÓNA

### Asturské knížectví



Město Gijón – situované na půl cesty podél pobřeží Asturie – se rozkládá na ploše 181,7 km<sup>2</sup> a má 275 000 obyvatel.

Jeho ekonomický rozvoj byl silně ovlivněn komerčními aktivitami přístavu, který je v provozu od roku 1907. V současnosti zažívá vznik a vytváření kovového výrobního klastru.

V Asturii v roce 1999 vyprodukoval zemědělský sektor pouze 2,2% hrubé přidané hodnoty regionu, zatímco průmyslový sektor a služby tvořily 35% a 62,8%.

V roce 2000 prošlo přístavy regionu 4,1 milionu tun nákladu. V roce 1997 bylo v regionu letecky přepraveno 567 000 tun nákladní dopravy na asturských letištích a 600 000 cestujících. Obě čísla v dalších letech rostou.



### Popis projektu

Projekt průmyslové logistické zóny vytvořený městskou radou Gijonu ve spolupráci s regionální správou Asturského knížectví má nadregionální rozsah činnosti. Ačkoliv účelem projektu je působit na dvě specifické lokality náležející do města Gijonu – San Andres de los Tacones a Serin, jeho dopad na infrastrukturu, sociální a ekonomické podmínky se dotkne zbytku oblasti a města Avilés a zrevitalizuje ústřední koridor Asturie, v němž je situována místní průmyslová vybavenost.

Projekt sestává primárně z dopravních a průmyslových infrastruktur, které mají být vytvořeny okolo strategického terminálu El Musel v přístavu Gijón. Jeho realizace je v souladu s obsahem regionálního průmyslového zemského plánu, který již přiměl magistrát Gijonu vytvořit obchodní centrum na pomoc při zakládání místních malých a středních podniků v oblasti.

### Celkový sjednaný rozpočet

Celkové náklady projektu se rovnaly 15 milionům Euro.

Projekt získal grant ve výši 10 milionů, který odpovídá 66% celkové investice.

Postupy utrácení peněz dosud pokračují bez zpoždění podle navrženého plánu.

*Název: Magistrát města Gijón*

*Sektor: Ekonomické infrastruktury*

*Program: ERDF*

*Cílové skupiny: Logističtí operátoři Místní samospráva*

*Doba financování: 2003–2008*

## Důvody projektu

Restrukturalizace kovového sektoru, kdysi hlavní ekonomické činnosti Gijonu, vedla ke stěhování průmyslových továren z centra města do okrajových částí.

Vytvoření městské průmyslové zóny se tak zdálo být prioritním cílem pro místní samosprávu.

Přijatá strategie měla za následek vytvoření obchodního centra pro malé a středně velké podniky, technologického parku a nové průmyslové logistické zóny.

## Záměry

Ambiciózní a komplexní gijónský projekt usiluje o vytvoření smíšené zóny, která bude kombinovat průmyslovou oblast, zónu služeb a intermodální centrum nákladní dopravy.

Neoficiální strategie je zformulována okolo cíle realizace nadregionálního logistického centra, které by mohlo sloužit celé severní části Španělska.

Doprava a logistické služby vytvoří novou ekonomickou sílu, která by měla zajistit ekonomický rozvoj území města Gijonu.

## Výsledky projektu

- vytvoření rozsáhlé logistické a průmyslové oblasti úzce napojené na asturské přístavy obecného zájmu a v jejich těsné blízkosti
- rozšíření městského centra nákladní dopravy Tremanes
- obnova zařízení přístavu El Musel spolu s jeho rozšířením následujícím současný rostoucí trend
- plány na restrukturalizaci opuštěných průmyslových oblastí v centru města
- zvýšení atraktivity investičního potenciálu oblasti Gijonu

### Slabé stránky

V podstatě se vztahují k nedostatku adekvátních základních infrastruktur.

Regionální a vnitroregionální spoje jsou slabé: přetrvává nedostatek silničních a železničních spojení, přístup na regionální letiště Asturie je obtížný.

Realizace logistických služeb byla opožděna kvůli chybějícímu intermodálnímu dopravnímu plánu včetně modernizace existujících zařízení.

### Hrozby

Gijon a jeho přístav musí čelit narůstající konkurenci dalších regionálních samospráv (Galicie a Kantabrie) co se týče získávání finanční pomoci na modernizaci jejich místních infrastruktur.

Nový mezinárodní scénář letecké dopravy nenapomáhá vzniku nových tras z asturského letištního terminálu a tím omezuje rozšiřování turistiky v regionu.





### Silné stránky

Přístav El Musel, strategický faktor pro ekonomický rozvoj oblasti, je jedním z nejdůležitějších na pobřeží Kantabrie.

Centrum nákladní dopravy slouží jako důležité těžiště mezi nákladní dopravou a logistickými společnostmi.

Rozsáhlé bývalé průmyslové komplexy nabízejí šanci poopravit obraz Gijonu jako na vědu a techniku orientovaného města.

### Příležitosti

Přístav má potenciál pro rozšíření o nové typy dopravy: cestujících, kontejnerů a dopravu bez překládky.

Železniční spojení El Musel bude brzy zkvalitněno a posíleno tak, aby mohl být náklad rychle přemístován z jednoho dopravního prostředku na druhý.

Je vytvořen plán na integraci regionálního systému dopravy Gijonu.

### Realizace

Dokončení jednání o vytváření veřejných/ soukromých korporací si vyžádala mnoho času. Ustanovení zajímavých oblastí jako „regionálních chráněných území“ také zabrala mnoho času předtím, než byla schválena regionální vládou Asturského knížectví. Poté mohly být zahájeny procedury zadávání veřejných zakázek.



### Stav

Projekt byl realizován korporací městské výstavby se smíšeným veřejným a soukromým kapitálem, která byla vytvořena za tímto účelem. Tento postup se zdá být v souladu s kontextem, protože zahrnutí veřejných i soukromých subjektů by mělo zaručit zvýšení jejich společného

závazku k dosažení úspěchu tohoto ambiciózního investičního programu.

### Reference

Ayuntamiento de Gijon  
Plaza Mayor 1  
33201 – Gijon  
Tel.: (33) 985 181 182  
[www.gijon.es/valor=1](http://www.gijon.es/valor=1)



## Nikósie & čtvrt' Omeriye



Nikósie, (Lefkosía), hlavní a také největší město Kypru a jedno z nejstarších měst na světě, je dnes sofistikovaným a kosmopolitním místem ve východním Středomoří, bohatým na historii a kulturu, které kombinuje svou historickou minulost s vymoženostmi moderního města.

Nikósie se nachází zhruba uprostřed ostrova a má populaci přibližně 200 000 obyvatel.

Oblast Omeriye je situovaná kousek od centrální Severo-jívní osy zazděného města Nikósie a nachází se v blízkosti nárazníkové zóny.



## Popis projektu

Od října 2001 je UNDP (United Nations Development Programme/Rozvojový program OSN) ve spolupráci se svou prováděcí organizací UNOPS zodpovědný za realizaci programu Partnerství pro budoucnost, který je financovaný Evropskou unií. V rámci tohoto programu se projekt Rehabilitace staré Nikósie zaměřuje na revitalizaci zdí rozděleného města a to při respektování a v duchu urbanistického plánu „Nicosia Master Plan“ (NMP).

NMP zahrnuje renovaci historického centra jako multidimensionálního procesu slučujícího architekturu, plánování a sociální a ekonomické cíle. Omeriye je jednou z částí Nikósie, které byly zahrnuty do tohoto projektu obnovy. Tato čtvrt má impozantní množství památek a budov, které jsou typické pro kyperskou městskou architekturu.

Po náhlém rozdělení města v roce 1974 se ale Omeriye stala zanedbanou a zchátralou čtvrtí.

## Celkový sjednaný rozpočet

Celková investice do projektu se rovná 1,24 milionu Euro, včetně příspěvku Evropské unie ve výši 1,16 milionu Euro.

Název: *Nicosia Master Plan*

Sektor: Projekt obnovy města

Program: Partnerství pro budoucnost (financováno EU)

**Cílové skupiny:** Všichni obyvatelé Nikósie

*Doba financování: 2000–2003*





## Důvody projektu

Po náhlém rozdělení Nikósie v roce 1974 se oblast Omeriye, tradičně jedna z nejbohatších částí města, stala zanedbanou a zchátralou čtvrtí.

Projekt obnovy byl proto připraven s cílem revitalizovat a uchovat historické budovy umístěné ve čtvrti, která je kulturní a turistickou destinací.

Klíčovou myšlenkou bylo navrhnout projekt, který by sloužil jako vzorová iniciativa, a podpořit tak podobné přístupy v jiných částech kyperského ostrova.

## Záměry

Program se zaměřuje na:

- podporu obnovy rozděleného města Nikósie a zachování jejího architektonického a kulturního dědictví
- zlepšení životního prostředí v blízkém okolí metropolitního města Nikósie
- vytváření podmínek pro ekonomickou obnovu města
- upozornění obyvatel Nikósie na tematiku památkové péče a na důležitost sdíleného dědictví

## Výsledky projektu

- obnovit starou Nikósii
- držet se ducha a podstaty urbanistického plánu „Nicosia Master Plan“ na revitalizaci ekonomiky a sociálních dimenzí města

Program se snaží znovu nastartovat komerční aktivity místních obyvatel a očekává se od něj, že se tím vypořádá s prudkým poklesem populace, který má za následek dramatické zrychlení úpadku a chátrání budov a celkového sociálního prostředí v těchto oblastech.

### Slabé stránky

Nezvyklé okolnosti panující na Kypru a obzvláště v rozděleném městě Nikósii způsobily, že úkol technického plánovacího týmu pracujícího na projektu byl nejen obtížný, ale také odlišný od normálního plánovacího procesu a metodologie, kterou urbanisté standardně znají.

### Hrozby

Během renovace bylo objeveno mnoho archeologických pokladů. Zvláštní pozornost a procedury, které jsou v takovýchto případech nezbytné, způsobily překážky v práci renovačního týmu, a vyžádaly si dodatečné financování z rozpočtu.

### Silné stránky

Multidisciplinární tým národních a mezinárodních expertů se zástupu obou komunit (kyperské a turecké), který byl zodpovědný za přípravu plánu „Master Plan One“, představoval jednu ze silných stránek programu. Zapojení obou komunit zajistilo úspěch této iniciativy.

### Příležitosti

Celý proces renovace stimuluje sociální a ekonomický rozvoj v kontextu zachování historického centra Nikósie. Mimo to tento integrační proces také přispěje k revitalizaci přilehlých oblastí díky soukromým iniciativám, komerčním aktivitám a také díky ochraně kulturního dědictví.



## Realizace

Tento program byl iniciativou financovanou ze zdrojů EU a byl realizován skrze Rozvojový program OSN/United Nations Development Programme (UNDP) a uskutečněn úřadem OSN pro servisní zabezpečení projektů/United Nations Office for Project Service (UNOPS).

Rekonstrukce Omeriye probíhala ve třech etapách:

1. listopad 2002 – květen 2003: oprava a úprava kanálů, silnic a chodníků;
2. únor 2003 – říjen 2003: rekonstrukce zdejších bývalých lázní a jejich okolí;
3. únor 2003 – červenec 2003: rekonstrukce zahrad a severní fasády omerijské mešity

## Stav

Po úspěšném dokončení restauračních prací v roce 2003 získala čtvrť Omeriye opět svůj bývalý lesk a slávu.

Kromě toho umožnila realizace projektu místní samosprávě získat dovednosti a specifické znalosti ve vedení evropských a mezinárodních fondů, které jsou nyní extrémně užitečné pro realizaci Evropských strukturálních fondů.

Přínosné řešení případu Omeriye se stává podle očekávání úspěšným příběhem, který jeho zakladatelé hledali.

## Reference

Nicosia Master Plan

Kontakt: Ms Papadopoulou Athina

E-mail: masterplan3@nicosia.org.cy

Tel.: +35 72 279 542







### Západní Skotsko



Jihozápadní Skotsko se nachází v nejdlehlší jihozápadní části Skotska. Hraničí s dalšími dvěma skotským sub-regiony (s Východním Skotskem na východě a severovýchodě, Vrchovinou/Highlands a ostrovy na severovýchodě), ale také se Severozápadním a Severovýchodním regionem Velké Británie.

Pokrývá rozlohu 13 033 kilometrů čtverečných, což představuje jednu šestinu celkové plochy Skotska.

Region měl v roce 2000 téměř 2,3 milionu obyvatel, což představuje

44% celkové populace Skotska. V posledních dvou desetiletích 20. století zde byl přibližně 8% úbytek obyvatel. V roce 2001 mělo Jihozápadní Skotsko 68,9% míru zaměstnanosti – nejnižší míru zaměstnanosti ve Skotsku a také jednu z nejnižších ve Spojeném království.



### Popis projektu

WinTrain/Vítězný vlak hodlá podnítit malé a střední podniky v turistickém sektoru v Severním Ayrshire, aby se staly konkurenceschopnějšími a snažily se rozšířit obchod na delší období tím, že si během přechodných a zimních měsíců udrží a vyškolí zaměstnance.

Program poskytuje finanční podporu 50% platů malým a středně velkým podnikům v turistickém a volno-časovém sektoru, kteří přijímají nezaměstnané v přechodných a zimních měsících a poskytnou jim školení, které vede k jejich zaměstnání na částečný nebo plný úvazek. Příjemcům je poskytnuta analýza potřeb školení (TNA) a individuální školicí plán. Navíc je jim poskytnuta podpora vztahující se na péči o děti a cestovní náklady, pokud jsou přiměřené.

Tato cílová skupina byla vybrána z dobře známého důvodu poklesu obchodu a zaměstnanosti v turistickém průmyslu v zimních měsících, a také za účelem prodloužení turistické sezóny a maximalizace příjmů.

Jihozápadní Skotsko se nachází v nejdlehlší jihozápadní části Skotska. Hraničí s dalšími dvěma skotským sub-regiony (s Východním Skotskem na východě a severovýchodě, Vrchovinou/Highlands a ostrovy na severovýchodě), ale také se Severozápadním a Severovýchodním regionem Velké Británie.

Pokrývá rozlohu 13 033 kilometrů čtverečných, což představuje jednu šestinu celkové plochy Skotska.

Region měl v roce 2000 téměř 2,3 milionu obyvatel, což představuje 44% celkové populace Skotska. V posledních dvou desetiletích 20. století zde

byl přibližně 8% úbytek obyvatel. V roce 2001 mělo Jihozápadní Skotsko 68,9% míru zaměstnanosti – nejnižší míru zaměstnanosti ve Skotsku a také jednu z nejnižších ve Spojeném království.

### **Celkový sjednaný rozpočet**

Celkové náklady na projekt se rovnají 75 000 Euro, z toho získaný grant představoval 21 000 Euro, což odpovídá 40% investic. Čerpání prostředků dosud probíhá v pravidelných intervalech.

*Název: Rada North Ayrshire*

*Sektor: Vytváření pracovních míst*

*Program: Evropský sociální fond*

*Cílové skupiny: Nezaměstnaní Místní malé a střední podniky*

*Doba financování: 2003–2006*

### **Důvody projektu**

Míra nezaměstnanosti Jihozápadního Skotska byla v roce 2001 8,4%, tj. vyšší než míra nezaměstnanosti v celém Skotsku ve stejném roce. Většina sub-regionálních oblastí, například Glasgow, Východní a Severní Ayrshire nebo Severní Lanarkshire se potýká s mírou nezaměstnanosti, která překročila celkovou nezaměstnanost Skotska. Navíc jejich obyvatelstvo rychle stárne.

### **Záměry**

Projekt Wintrain usiluje o vytváření stálých pracovních míst, poskytování akreditovaných školení nezaměstnaným a o podporu malých a středních podniků v turistickém sektoru v jejich boji s obtížemi způsobenými sezónností.

Projekt chce získat 75% společností působících v turistickém sektoru v regionu na konci období jeho financování. Celkově představuje 30 firem minimální ukazatel úspěšnosti projektu.

### **Výsledky projektu**

- analýzu potřeb školení uzpůsobenou profilům příjemců
- aktualizované profesní životopisy pro všechny účastníky školení
- řadu výcvikových kurzů vyplňujících mezery v dovednostech cílových skupin (Tourism Training Scotland)
- nárůst sezónního rozšíření turistiky v rámci regionu
- vytvoření alespoň 60 nových stálých pracovních míst v turistickém sektoru a v souvisejících ekonomických aktivitách
- usnadnění přístupu k pomocným opatřením nabízených místními obchodními informačními systémy





### Slabé stránky

Projekt vychází z dokumentu „Cesta vpřed – základní rámec pro ekonomický rozvoj“ realizovaného Skotskou turistickou kancelář a omezenými pilotními iniciativami. Nebyla vytvořena žádná předběžná analýza, která by změřila potenciální poptávku po turistických službách v regionu a určila segmenty trhu v různých ročních obdobích.

### Hrozby

Očekává se, že turistický průmysl bude v následujících letech prosperovat a stane se skutečně celosvětovou službou vysoké kvality. To znamená, že konkurence v tomto sektoru dramaticky poroste. Prioritami všech destinací se stane dostupnost turistických památek a dobré podnebné podmínky. Skotsko nemá nejlepší pozici co se týče všech těchto faktorů.

### Silné stránky

Dovednosti získané díky projektu odpovídají specifickým potřebám malých a středních podniků i potřebám jednotlivých účastníků. Realizovaná školení pokrývala celou škálu různorodých oblastí a přínosných kvalifikací, které byly pečlivě určeny průzkumy trhu a analýzou potřeb příjemců. Tato školení zahrnovala například zákaznickou péči, IT oblast, jazyky apod. Příjemcům byla poskytnuta další podpora ve formě péče o děti, nezbytného vybavení a cestovních nákladů.

### Příležitosti

Turistika je považována za rostoucí sektor a základem konkurence v dnešní znalostní ekonomice jak jedinců tak i společností je rozvoj a udržení znalostí a schopností na vysoké úrovni díky celoživotnímu vzdělávání.

I v případě, že ztratí práci v turistickém sektoru, budou mít účastníci stále možnost najít si nové zaměstnání díky získané profesní kvalifikaci, přenosným schopnostem a dovednostem a přímé zkušenosti s jinou prací.

## Realizace

Projekt byl schválen v roce 2002 a jeho realizace byla zahájena v roce 2003.

Krátké zpoždění na začátku bylo způsobeno nutností sladit jednotlivá školení s profily jednotlivců.

Výdaje jsou nyní ve shodě s původním programem a projekt by měl skončit podle plánu na konci roku 2006.

## Stav

V současnosti běží projekt hladce, ale jeho udržitelnost závisí na stávajících finančních dávkách a vhodných podmínkách přístupu ke školením a zaměstnání.

Do budoucna bude třeba zajistit dodatečné financování monitorování a hodnocení vlivu v polovině období, aby se zajistila kontinuita poskytování podpory cílovým skupinám.

### Reference

North Ayrshire Council  
Cunninghame House  
Irvine, KA12 8EE, Scotland  
Tel.: (44) 08 456 030 590  
Fax: (44) 01294 324 144  
[www.north-ayrshire.gov.uk](http://www.north-ayrshire.gov.uk)





# ŠKOLY a VZDĚLÁVACÍ INSTITUCE

Strukturální fondy pomáhají lidem zlepšit úroveň svého vzdělání, své dovednosti a v důsledku toho i možnosti získat lepší zaměstnání. Tyto fondy jsou hlavním zdrojem finanční pomoci EU na podporu snah zajistit fungující infrastrukturu pro základní a učňovské vzdělávání. Během své existence přispěly Strukturální fondy k vybudování, rekonstrukci a rozšíření škol a vzdělávacích institucí po celé Evropě.

Celkový rozpočet zkoumaných projektů dosahuje částky 4 248 000 Euro. Příspěvek ze Strukturálních fondů činí asi 1 972 000 Euro.

## ILOI SCHOOL

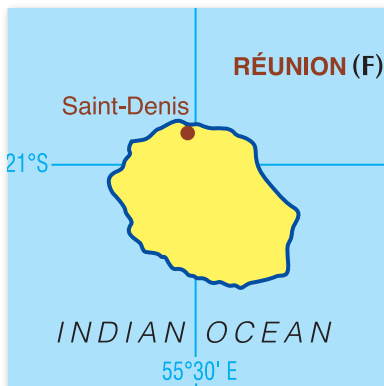
### Ostrov Réunion



Réunion je hornatý, vulkanický ostrov, nacházející se východně od Madagaskaru v jihozápadní části Indického oceánu. Ostrov byl do roku 1946 francouzským územím. Réunion nemá mnoho přírodních zvláštností.

Je to mladý ostrov a musí se především vyrovnat se strukturálními nedostatky:

- jeho vzdálenost od rozvinutých oblastí v sobě zahrnuje vysoké náklady a zpomaluje rozvoj;
- velikost teritoria nedává předpoklady pro hospodářský rozvoj a jeho poloha na jihozápadě Indického oceánu, kde sousední státy nedosáhly stejného stupně rozvoje, jsou malým trhem;
- a konečně geologické stáří, jež je velmi mladé, ztěžuje komunikaci a vysvětluje, proč je zde tak málo využitelné půdy a akutní erozní problémy.



### Popis projektu

Jak dostat region, typický malou zaměstnaností, do centra výroby? Tuto otázku si v roce 1993 položil kulturní spolek na ostrově, ve vesnici Titan, který organizoval první akci s názvem „Indian Ocean Crossroads of the Image“ s pomocí Cartoon, Evropské asociace animovaného filmu. Akce měla pomoci přivést na svět mezinárodní bienále, které přiláká odborníky z této oblasti průmyslu i širokou veřejnost.

Setkání také napomohlo ke vzniku bláznivé myšlenky: udělat ze vzdáleného ostrova Réunion středisko animovaného filmu a zabránit úplnému přesunu výroby animovaného filmu do jihovýchodní Asie. Přestože zde neexistovala v tomto směru žádná místní tradice, stal se ostrov velmi úzce průmyslově zaměřenou a také jednou z rychle se měnících oblastí, kdy se během 10 let stal center animovaného filmu. Úspěch nastal díky politické vůli státních úřadů, houževnatosti jednoho průmyslníka a vášni učitele.

### **Celkový smluvní rozpočet**

Projekt, původně financovaný ze Strukturálních fondů 1994–1999, získal v programovém období 2000–2006 příspěvek EU 1 948 217 Euro.

Celkový rozpočet projektu je 2 948 062 Euro. Finanční příspěvek EU představuje 66% celkové částky.

*Název: Institut de l'Image de l'océan Indien*

*Sektor: Vzdělávání a školení*

*Program: ERDF 2000–2006*

*Cílové skupiny: Studenti středních a vysokých škol*

*Období financování: 1994–1999 and 2000–2006*

### **Důvody projektu**

Přes nezpochybnitelné výhody, k nimž patří velmi mladý věk populace, Réunion má míru nezaměstnanosti pohybující se okolo 40%. Na tomto ostrově, jež čelí vysoké nezaměstnanosti, vyvinuli – s podporou EU – činnost zaměřenou výhradně na export a vytváření vysoce kvalifikovaných pracovních příležitostí v daném místě. Réunion je dnes místem spojeným se světem animovaného filmu, bez ohledu na konkurenci z jihovýchodní Asie.

### **Záměry**

Vytvoření institutu de l'Image de l'océan Indien (ILOI) bylo odpovědí na žádost o nalezení vhodné podnikatelské příležitosti pro rozvoj hospodářství ostrova Réunion.

Investicí do školení a vzdělávání mladých lidí nabídl projekt regionu příležitost získat vedoucí postavení v progresivním sektoru nejen v národním, ale i v mezinárodním měřítku.

### **Výsledky projektu**

Projekt umožnil, aby bylo dosaženo následujících výsledků:

- vzniklo moderní centrum pro školení v technologiích a postupech audiovizuální tvorby
- vzniklo přidružené centrum pro výrobu filmů, animovaných filmů, videoklipů a digitálních scén
- vytvoření řady nových pracovních příležitostí – přímých (školitelů, vyučujících, techniků atd.) a nepřímých (zaměstnanci v audiovizuálním sektoru, a také OSVČ v nově vytvořených firmách)





- vytvoření nové image ostrova Réunion, který byl dříve znám pouze díky turistickému ruchu, a nyní také v sektoru komunikací a informačních technologií

### Slabé stránky

ILOI také zahájil projekt PASARTIC – Příprava pro přístup k vyššímu vzdělávání v umění a ICT (informačních a komunikačních technologiích) – s cílem integrovat mladé lidi vyčleněné ze vzdělávacího systému. ILOI také pořádá workshopy o kreativitě, které fungují jako projektový inkubátor.

Všechny tyto aktivity modifikovaly původní formu Institutu, který dnes čelí problémům vzniklým rychlým růstem.

### Hrozby

Sektor multimédií je typický tím, že na úspěchu se musí stále pracovat. ILOI čelí konkurenci nízkorozpočtových asijských studií, stále potřebuje další zařízení a posiluje oddělení vědy a výzkumu, aby vyvinul konkrétní inovace a také zajistil transfer technologií.

### Silné stránky

Institut byl založen v roce 1994, do konce roku 1997 měl Institut téměř 200 zaměstnanců, 100 počítačů a bylo o něm slyšet na mezinárodní scéně. Společně s Centrem Pipangaï, ILOI je vedoucím evropským filmařským studiem, které vytvořilo více než 250 hodin filmu během posledních deseti let pro řadu vedoucích společností EU. Od roku 2004 se ILOI posunulo z role subkontrahenta do role tvůrce programů, což je poslední krok před postavením koproducenta.

### Příležitosti

ILOI sklízí odměnu za odvážnou rozvojovou strategii a využití nástrojů high-tech v rámci řetězce digitální výroby, úspěšně kombinuje uměleckou tvorbu s požadavky průmyslové skupiny a zároveň udržuje oddělení výzkumu a vývoje. Expertíza ILOI je všemi uznávána, mezi ně např. patří Evropská školicí síť pro animaci/ European Training Network for Animation (ETNA), která považuje institut za uznávaného partnera.

## Realizace

Výsledek práce managementu projektu z pohledu využití fondů EU byl velmi pozitivní. Po prvním finančním období 1994–1999 získal projekt v rámci Strukturálních fondů grant z ESF ve výši 1 842 milionu Euro (z celkové výše nákladů 2 694 milionu Euro) k tomu, aby se uskutečnilo 10 tréninkových kurzů, jež absolvovalo 117 studentů. Projekt také získal grant z ERDF pro Centrum Pipangaï ve výši 106 217 Euro (z celkové výše nákladů 354 062 Euro) na nákup zařízení.

## Stav

Škola je nyní zavedenou institucí vyššího specializovaného vzdělávání pro komunikační, informační zvukové a obrazové technologie. Poskytuje kvalifikaci a vzdělání svým absolventům, jichž bylo téměř 770 mezi léty 1994 a 2004, a kteří hledali zaměstnání jak na univerzitní úrovni, tak odborné vzdělání v oblasti multimediální animace 2D nebo 3D, audiovizuální (kino a televize), video her atd.

Jde o úspěšný příběh nejen pro region, ale také pro celou zemi.

## Reference

Institut de l'image de l'océan Indien

FAC Pierre Ayma - Parc de l'Oasis

Rue du 8 mars, F-97420, Le Port, France

Tel.: +262 262 430 881

Fax: +262 262 431 404

E-mail: [iloi@wanadoo.fr](mailto:iloi@wanadoo.fr), ILOI - Institut de l'image de l'océan Indien







## ALBI – ECOLE DES MINES

### Region Midi-Pyrénées



S osmi oblastmi (Ariège, Aveyron, Haute-Garonne, Gers, Lot, Hautes-Pyrénées, Tarn, Tarn-et-Garonne), je Midi-Pyrénées největším regionem Francie. Zabírá 8,3% národního území. Jeho oblast 45 300 km<sup>2</sup> má velmi rozmanitý terén, který má roviny, kopce a hory různé výšky.

Midi-Pyrénées jako dynamický region, spojující tradici a moderní přístupy, potřebuje zajistit své ekonomické bohatství více kvůli své poněkud decentralizované geografické poloze mezi Atlantickým obloukem



a Středozemním mořem a protějším horám centrálního masivu. Region se snaží vybudovat novou evropskou osu od Lisabonu po Mnichov a vytváří se Španělskem ambiciózní projekty na zlepšení komunikační sítě.

Hospodářské struktury v regionu Midi-Pyrénées nesou nálepku dlouhodobé zemědělské tradice. Produkce polotovarů tvoří 32% přidané hodnoty průmyslu v regionu a spotřební zboží tvoří 10,7%.

### Popis projektu

Na začátku devadesátých let minulého století, když práce v oblasti Albi a Carmaux byly velmi silně zasaženy útlumem těžby uhlí v oblasti Carmaux, založila francouzská vláda novou vzdělávací instituci: École des Mines. Ale v názvu nebyla žádná ironie, odráží jen velkou prestiž Écoles des Mines ve Francii.

Nová fakulta strojírenství měla za cíl podporovat technologický rozvoj v době radikální průmyslové restrukturalizace. Poté, co Commission des titres du diplôme d'ingénieur (schvalovací instituce pro kvalifikace ve strojírenství) akreditovala studium, École des Mines v Albi-Carmaux byla otevřena.

### Celkový smluvní rozpočet

Škola získala finanční prostředky ve výši 130 000 Euro z celkové investice ve výši 1 300 000 Euro.

Proto přispěl Evropský fond pro regionální rozvoj 10% k celkovým nákladům.

*Název: Ecole des Mines*

*Sektor: Vzdělávání a školení*

*Program: ERDF*

*Cílové skupiny: Studenti středních škol*

*Období financování: 1994–1999*

## Důvody projektu

V minulých letech došlo v regionu k posunu od tradičních hospodářských oblastí (velkoobchod a distribuce výrobků, veřejná a místní samospráva) směrem k činnostem zaměřeným na inovace. Tento posun byl posílen rozvojem technologického centra v okolí Toulouse, jež je spojen s astronautikou a vesmírným průmyslem.

Tento moderní přístup je navázán na průmyslovou výrobu, jež se orientuje na tradiční obory (textil, kůže, dřevo), a mnoho průmyslových center v těchto oblastech očekává problémy.

## Záměry

Projekt podpořil zavádění regionální inovační strategie.

Vytvoření vysoce kvalifikovaného výzkumného a školicího centra poskytuje regionu příležitost k udržení nejkvalifikovanějších a dynamických mladých lidí v regionu a jeho hospodářské obce.

Mezinárodní vazby školy jsou také příležitostí k internacionalizaci regionu Midi-Pyrénées.

## Výsledky projektu

- úplná infrastruktura pro vzdělávání s přednáškovými sály a laboratořemi pro výzkum
- vytvoření více než 120 přímých pracovních míst
- vytvoření cca 200 nepřímých pracovních míst
- čtyři funkční laboratoře zabývající se:  
materiály (nástrojová optimalizace), technologickým inženýrstvím (systém výroby, IT a projektového řízení), práškové technologie (výroba a průmyslové využití krystalů, prášku a dalších granulátů) a procesy, jež se týkají energií a životního prostředí (zejména zpracování tuhého a polotuhého odpadu)

### Slabé stránky

Počáteční fáze školy byla dlouhá a obtížná: institut skutečně začal fungovat podle ambiciózního plánu a v celé šíři až od října 1995, kdy byly otevřeny nové prostory. To z finančního hlediska také znamená, že první roky činnosti byly realizovány s celkovou ztrátou.

### Hrozby

Pro mezinárodní rozhled je nezbytné, aby všichni studenti studovali angličtinu a dosáhli potřebné úrovně k získání externí kvalifikace, kurz zahrnuje povinný čtyřměsíční pobyt v zahraničí: vzrůstající náklady na vzdělání v zahraničí mohou vést k tomu, že se škola stane druhem "elitního" Institutu, částečně tak přijde o svou roli „příležitost pro každého“.





### Silné stránky

Albi École des Mines je nejmladší francouzskou sítí strojírenských škol. Je institucí hledící do budoucnosti, která je pevně založena na dlouhé tradici: první École des Mines byla otevřena v Paříži v roce 1783, následovaly ji čtyři další, v Alcs, Douai, Nantes a Saint-Etienne. École des Mines má nyní téměř 400 denních studentů strojírenství a asi sto výzkumných pracovníků (studentů a učitelů). Akademickým cílem je vyškolit strojaře vzdělané v několika oblastech (mechanické strojírenství a elektrické strojírenství a také výrobní strojírenství), s dobrým základem v ekonomice a managementu.

### Příležitosti

Albi École des Mines má řadu smluv s organizacemi mimo region: výzkumných smluv pro velké průmyslové skupiny, zejména v astronautice a farmaceutickém průmyslu, ale také s malými firmami o poskytování technologických služeb, například výrobních procesů nebo testování materiálů. To je zcela nový potenciální zdroj znalostí pro celý region a je to také významný signál o tom, že oblast vyřešila adaptaci na změnu s příslušnou modernizací.

### Realizace

Tento projekt byl pravidelně realizován podle původního rozpočtu. První roky byly finančně náročné kvůli požadavkům na infrastrukturu. ERDF, regionální a místní úřady (region Midi-Pyrénées, oblast Tarn a město Albi: 50%), národní vláda (40%) se společně podíleli na zajištění všech financí.

### Stav

Ecole des Mines je úspěšným příkladem inovací, jež začínají u vzdělání a školení.

Důležitost projektu spočívá také v tom, že je koherentní s regionálním strategickým přístupem pro obnovu hospodářství z hlediska výzkumu a inovací.

### Reference

École supérieure des Techniques industrielles et des Mines d'Albi-Carmaux (EMAC)

Campus Jarlard, Route de Teillet, F-8103, Albi CT Cedex 09, France

Tel.: +33.5.63 493 000

Fax: +33.5.63 493 099

[www.enstimac.fr](http://www.enstimac.fr)

# NADREGIONÁLNÍ PROJEKTY



Evropská unie povzbuzuje projekty zasahující i zahraniční subjekty jako regiony, města, obce, organizace, podnikatele, všemi svými nástroji regionální politiky.

Jedná se o spolupráci různých regionů v evropském prostoru sdílením zkušeností a výměnou informací.

Podpora nadregionálních projektů je navržena za účelem posílení ekonomické a sociální soudržnosti napříč EU.

Celkový rozpočet předkládaných projektů přesahuje 28 750 000 Euro, z toho celkový příspěvek Evropské unie činí přes 19 560 000 Euro.

## MALÉ PODNIKY JDOU ON-LINE

Řecko a jeho regiony



Po celou dobu své historie bylo Řecko v jihovýchodní části Evropy silně ovlivňováno svým kontaktem s mořem. Zkombinovalo se mnoho faktorů, aby z něj vytvořilo námořní stát: jeho poloha na konci Balkánského poloostrova, která z něj činí křižovatku námořských cest mezi Západem a Východem, jeho hornatý terén členěný mořem, a stovky ostrůvků, velkých i malých, přibližně 115 z nich obydlených. Žije na nich asi 13% obyvatel a tvoří přibližně 19% řeckého území.



Od vytvoření moderního Řeckého státu v roce 1830 se událo mnoho změn: územních – nejposlednější bylo připojení Dodekanisu v roce 1948 – a systémově politických: v roce 1974 se Řecko stalo republikou, všeobecným volebním právem byla zvolena na čtyřleté období poslanecká sněmovna a ta pak zvolila prezidenta na pět let.

### Popis projektu

„Go Online – projekt školení a podpory“ byl vytvořen jako podpůrný mechanismus programu „Go Online“ (2002–2004), který byl v Řecku spuštěn v rámci iniciativy „Go Digital“, součástí plánu e-Evropa, tj. Informační společnosti pro všechny.





Mikro, malé a středně velké podniky účastníci se programu Go Online mají automaticky příležitost získat školení a podpůrné služby nabízené v rámci Projektu školení a podpory Go Online. Tento projekt byl navržen jako doplnění programu Go Online, a jeho cílem je pomoci malým a středně velkým podnikům zavést alespoň základní infrastrukturu informačních a komunikačních technologií (ICT), rozvinout e-obchodní kulturu a osvojit si dovednosti využití možností ICT.

Projekt také poskytoval informace o výhodách používání těchto nových komunikačních technologií a internetu jako nástrojů pro vnitřní organizaci a obchodní vztahy.

### **Celkový sjednaný rozpočet**

Příspěvek EU se rovnal 16,9 milionům Euro.

Celkové náklady na projekty byly 22,5 milionu Euro.

*Název: Řecká výzkumná a technologická síť*

*Cílové skupiny: Všechny řecké malé a středně velké podniky do deseti zaměstnanců, vyjma akciových společností a osob samostatně výdělečně činných.*

*Období financování: 2002–2004*

### **Důvody projektu**

Stávající vysoce konkurenční prostředí znamená nové výzvy pro všechny evropské společnosti a pro malé a středně velké společnosti především.

Program byl připravený tak, aby mohl pomáhat řeckým společnostem úspěšně reagovat na neustále se měnící podmínky trhu, usilovat o dokonalost, zaměřit se na kritické body jejich konkurenceschopnosti, vytvářet partnerství, cílové trhy pro specifické výrobky nebo služby, investovat do výzkumu a technologického vývoje a stát se mezinárodními.

### **Záměry**

Hlavním cílem školícího a podpůrného projektu Go Online je pomoci řeckým mikro (od 1 do 3 zaměstnanců), malým a středně velkým podnikům lépe integrovat základní informační a komunikační technologie (ICT) do jejich vnitřní organizace a obchodních vztahů.

Dále usiluje o seznámení se s výhodami a možnostmi, které se objevují v novém věku informačních technologií.

### **Výsledky projektu**

- školení a podpora přibližně 50 000 malých, středně velkých a mikro podniků v celé zemi
- nárůst používání internetu a e-obchodu v každodenním životě účastníků programu – řeckých malých a středně velkých firem
- realizace obchodních vztahů online mezi smluvným počtem mikro a malých obchodních společností, jak na národních, tak na mezinárodních trzích

### Slabé stránky

Slabé stránky projektu jsou následující:

- počáteční povinné propojení mezi financováním hardwaru a poskytnutím školení a podpory
- rozdíly mezi regiony co se týče počtu lidí, kteří se zúčastnili školení
- poměrně elementární obsah školení, což nemuselo zajímat malé a středně velké firmy, které dosáhly určitého stupně zblhlosti v ICT a e-obchodě.

### Hrozby

Velmi nízký věk školicích konzultantů patří mezi aspekty projektu, které by mohly být považovány za hrozbu – vzhledem k možnosti ovlivnění kvality přednášených školicích programů.

### Silné stránky

Jedna ze silných stránek spočívá ve vytvoření jednoúčelového informačního systému:

- portálu / obsahového organizačního nástroje, který poskytuje informace účastníkům a vzdělávací materiály online junior konzultantům
- databáze s detailními informacemi o vývoji projektu (řazená podle regionů, poštovních směrůvacích čísel apod.), o účastnících, profilech konzultantů apod. Tato databáze představuje cenný nástroj pro vedení a hodnocení tohoto projektu.

### Příležitosti

Program nyní vytváří množství příležitostí:

- seznámení se mikro, malých a středně velkých podniků s informačními a komunikačními technologiemi (ICT)
- vybudování místních sítí ICT expertů
- vytvoření národní databáze s informacemi o technických a e-obchodních schopnostech řeckých mikro, malých a středně velkých podniků.

## Realizace

Realizačními orgány v Řecku jsou Helénská organizace pro malé a střední podniky a řemesla/Hellenic Organization of Small and Medium-Sized Enterprises and Handicraft SA (EOMMEX SA) a Řecká výzkumná a technologická síť/Greek Research and Technology Network SA (GRNET SA).

GRNET spolupracuje s regionálními sdruženími tvořenými akademickými a technologickými institucemi, průmyslovými asociacemi, obchodními komorami, soukromými společnostmi apod.

Realizace úspěšně probíhá.





## Stav

Dosud bylo 50 254 malým a středně velkým firmám přislíbena účastnit se Go Online, přičemž 26 970 z nich již získalo formální školení od 1 809 specializovaných e-obchodních konzultantů.

Hlavním úspěchem projektu je vytvoření regionálních sdružení a odborných komunit ICT pracujících s malými a středně velkými podniky a fungujících jako síť místních lidských zdrojů, která může pečovat o místní rozvoj a reagovat na školicí potřeby ICT malých a středně velkých podniků.

## Reference

Greek Research and Technology Network (GRNET) S.A.  
Director of Programme Management and Financial Administration  
Mr Koune, Jacques  
Tel.: +302 107 474 250



## Euregion Mása-Rýn



### Provincie Limburg a Euregion

Provincie Limburg se nachází na jiho-východě Nizozemska. Jejím hlavním centrem je Maastricht. Na západě tato provincie hraničí s Belgií, na východě s Německem a na severu s provinciemi Severní Brabantko a Gelderland. Provincie Limburg pokrývá oblast 2 209 kilometrů čtverečných a má 748 000 obyvatel.

Limburg je součástí Euregionu Mása-Rýn, přeshraničního partnerství sdružujícího členy z Belgie, Německa a Nizozemska.

Euregion je nezisková organizace, která koordinuje aktivity a programy ve prospěch více než 3,9 milionu obyvatel.



### Popis projektu

„TUL“ (transnárodní Univerzita Limburg) je průkopnická nadnárodní univerzita, která vznikla především z partnerství mezi Maastrichtskou univerzitou (Nizozemsko) a Univerzitním centrem v Limburgu v Diepenbeek (Belgie).

Projekt „TUL“ programu INTERREG umožnil zřídít strukturu vedení společné univerzity a pak ji uvedl do chodu.

Následně byly vytvořeny tři společné studijní a výzkumné programy („fakulty“) v oblastech, které jsou do budoucna považovány za perspektivní: přírodní vědy, nové informační technologie a vzdělávání.

### Celkový sjednaný rozpočet

Celkové náklady projektu se rovnaly 2 614 000 Euro, z toho 1 307 000 Euro tvořil grant získaný z Evropské unie, což se rovná 50% z celkové investice.

*Název: Universiteit Maastricht Limburgs Universitair Centrum*

*Sektor: Vzdělávání*

*Program: INTERREG IIIC*

*Cílové skupiny: Univerzity*

*Období financování: 2001–2002*

### Důvody projektu

Pilotní iniciativa – „Euregionální most“ – původně vytvořená v rámci vysokých škol v městech Maastricht a Diepenbeek – byla základem spolupráce v akademických vzdělávacích oblastech.







Dalším důvodem k navržení spolupráce bylo také to, že v hraničních regionech již nyní probíhá intenzivní obchodní výměna a sdílení ekonomických perspektiv i kulturních tradic.

## Záměry

Hlavní cíle projektu jsou:

- posílit kvalitu kurzů nabízených jednotlivými místními univerzitami
- připravit cestu ke spuštění nových iniciativ v oblasti výzkumu a vzdělávání
- poskytnout místním studentům příležitost potkávat mladé lidi ze sousedících zemí

## Výsledky projektu

- nárůst trendu přeshraniční mobility jak studentů, tak i pracujících
- nabídka multidisciplinárních vysokoškolských kurzů a programů
- podpora získávání interkulturního vzdělání studentů i učitelů
- realizace společných výzkumných iniciativ
- přilákání zvyšujícího se počtu studentů a výzkumníků, obzvláště ze sousedících zainteresovaných zemí
- zvýšená spolupráce mezi veřejnými a soukromými institucemi v sektoru vzdělávání

### Slabé stránky

TUL byla vytvořena v oblasti, která je již kulturně a historicky scelená. Zopakování tohoto modelu v jiných souvislostech by mohlo být obtížné, pokud nebudou tyto rysy přítomné.

### Hrozby

Projekt je ohrožen vlastním úspěchem: vysoký počet studentů, který získá transnárodní diplom, by mohl rychle způsobit nasycení místního pracovního trhu.

S narůstajícím počtem nových účastníků kurzů a programů by mohlo být také obtížné zajistit stejně vysokou kvalitu výuky.

### Silné stránky

Tento projekt nabízí možnost sdílet znalosti (nemateriální zdroje) a infrastruktury pro výzkum a vývoj (fyzické zdroje) za účelem optimalizace výzkumných aktivit a personálních schopností.

Program zahrnuje spoluúčast společností a dalších institucí z oblasti Euregionu, což umožní sloučit informační vstupy pocházející z různých ekonomických prostředí.

Spolupráce mezi výzkumnými centry a nově vytvořenou TUL představuje jednu z nejstrategičtějších výhod tohoto projektu.

### Příležitosti

Co se týče zainteresovaných studentů je univerzitní diplom hlavní výhodou při jejich vstupu na euregionální trh práce.

Místním společností nabízí tento projekt příležitost účastnit se univerzitních výzkumných programů, a tak podporovat jejich inovační kapacitu a konkurenceschopnost.

Co se týče oblasti Euregionu, projekt podníká dialog mezi regiony a zvyšuje jejich spolupráci nejen na poli vzdělávání, ale také v oblastech výzkumu a ekonomického rozvoje.



### Realizace

Projekt začal v roce 2001, kdy vlámský a nizozemský ministr školství podepsali dohodu o vzniku TUL.

V důsledku toho byly první vysokoškolské programy nabízeny od roku 2001. Od té doby počet registrovaných studentů stabilně roste: v roce 2001 jich bylo 516, v roce

2002 553 a v akademickém roce 2003–2004 564.

### Stav

Díky první fázi finanční podpory programu INTERREG (2001–2002) se TUL dále rozvíjí, spouští nové programy a účastní se několika euregionálních fór na poli výzkumu a pracovního trhu.

Pozice TUL je nyní upevněna a její finanční nezávislost je zajištěna díky poplatkům placeným zapsanými studenty.

### Reference

Transnationale Universiteit Limburg  
Madame Dr. M. P. Jacobs  
TUL, Dienpenbeek  
Tel.: (32) 011 268 191





## Z ÚDOLÍ DO ÚDOLÍ

**Aosta, Savoie, Valais**



Valle D'Aosta je nejmenším regionem v Itálii, který leží na severozápadních hranicích země mezi Peninskými a Grajskými Alpami. Celý region je hornatý a nachází se v něm několik nejvyšších hor v Evropě, včetně Mont Blancu (4 810 m) a Matternhornu (4 478 m).

Haute-Savoie je jedním z départementů (regionů) francouzských Rhonských Alp. Na severu hraničí Ženevským jezerem se Švýcarskem, na východě má Haute-Savoie společnou hranici s Itálií: Mont Blanc.

Kanton Valais se nachází na jihozápadě Švýcarska a hraničí s Itálií a Francií. Jedná se o oblast, ve které pramení řeka Rýn.

Celková plocha zahrnutá do projektu je přibližně 12 876 km<sup>2</sup> a tyto tři oblasti mají celkem 1 030 788 obyvatel.



### **Popis projektu**

Projekt sdružující italský region Valle d'Aosta, švýcarský kanton Valais a region Haute-Savoie se opírá o tři sub-projekty realizované skrze různé iniciativy programu INTERREG: 1. Přeshraniční turistické stezky, 2. Horské záchranné operace, 3. Každodenní spolupráce.

Za účelem povzbuzení alpské turistiky příznivé k životnímu prostředí bylo vybráno 50 přeshraničních turistických stezek okolo Mount Blancu, které se snaží podtrhnout přírodní krásy této italsko-francouzské oblasti.

Hory jsou také synonymem pro nebezpečí: tíšňová volání nyní prochází jedním rádiovým kanálem na stejné frekvenci a za použití stejného postupu ve všech třech státech: Itálii, Francii a Švýcarsku.

Hory jsou také místem, ve kterém žijí lidé. Za účelem informovat obyvatele žijící v přehraničních oblastech o tom, co se děje na druhé straně, vznikla společná italsko-francouzská publikace „InfoMontBlanc“.

### **Celkový sjednaný rozpočet**

Celkový rozpočet (včetně těchto výše zmíněných tří sub-projektů) odpovídá 3 635 566 Euro, z toho 1 355 886 Euro představoval získaný grant, což činí 37% celkové investice.

### **Důvody projektu**

V horských oblastech je bohaté přírodní prostředí, které je ale také drsné. Neudržitelné vedení místních aktivit by mohlo znamenat vytváření nenapra-

vitelných problémů, a to nejen pro místní obyvatelstvo, ale také pro turisty a ekonomické subjekty.

Všechny regiony zahrnuté do projektu čelí podobným problémům zpravidla spojeným s nerozumným využíváním svých zdrojů a s postupným opouštěním typických zaměstnání a řemesel.

## Záměry

Hlavním cílem této společné iniciativy je tedy podporovat vztahy mezi oblastmi zahrnutými do projektu zvyšováním turistického potenciálu místních přírodních krajín ochranou životního prostředí.

Projekt se dále snaží informovat turisty o tom, co jim hory mohou nabídnout, dokonce i vyjma nejznámějších itinerářů, a navnadit je k objevování méně známých tras.

## Výsledky projektu

- šetření životního prostředí ve slabších oblastech
- turistickou propagaci neznámých nebo méně kritických stezek
- přivedení turistů do těchto oblastí, aby z toho měli užitek i všichni místní obyvatelé
- snížení přirozeného nebezpečí
- šíření kulturní znalosti a regionálních potřeb
- zvýšení obchodu a komunikace
- propagaci společných iniciativ v oblasti turistiky

### Slabé stránky

Skloubit turistiku se zabezpečením životního prostředí při používání stejných schémat v různých regionech není jednoduché. Také legislativní a administrativní postupy se v jednotlivých regionech odlišují. Nedostatek infrastruktur a efektivních služeb rovněž činí spolupráci mezi zapojenými stranami obtížnější.

### Hrozby

Přestože statistické trendy naznačují, že objem turistiky příznivě k životnímu prostředí narůstá, již nyní není tolik rozšířená ani oceňovaná. Tento typ turistiky prosazuje přísná pravidla a postupy, které omezují budování infrastruktur nezbytných k ubytování turistů.





### Silné stránky

Bohaté přírodní a kulturní dědictví v oblastech zahrnutých do projektu přitahuje mnoho turistů a může být spravováno tak, aby podporovalo ekonomiku místních obyvatel. Celá oblast se zajímá o další evropské programy: ze spolupráce těchto angažovaných společností by mohly vzniknout nové synergie a iniciativy.

### Příležitosti

Turistické kanceláře a další ekonomické subjekty mohou profitovat z nabídky nových stezek a ze založení tohoto „mezikomunitního“ projektu. Především malé vesničky by mohly být zvýhodněny přehodnocením nových oblastí. Nové iniciativy mohou být zahájeny díky výměně informací mezi obyvateli příslušných regionů.



### Realizace

Tento projekt příznivý k životnímu prostředí začal v roce 1998 a byl spravován institucí „Espace Mont Blanc“, která byla sdružením vytvořeným těmito třemi oblastmi. Projekt usiloval o realizaci unikátního rádiového kanálu, který byl spuštěn v roce 2001 na podnět agentur pro ochra-

nu občanů v regionech. Publikace InfoMontBlanc byla vydána díky spolupráci La Vallée Notizie a Le Messenger.

### Stav

Projekt vytváří spolupracující prostředí a přináší důležité výsledky díky prostorové a geografické blízkosti účastníků se regionů.

Tento fyzický prvek je kritickým faktorem, protože podporuje jednotlivce i instituce hledat a vytvářet společná řešení a akce.

Projekt představuje jeden z prvních příkladů evropské přeshraniční spolupráce ve vytváření a vedení společné politiky v turistickém sektoru.

### Reference

Regione autonoma Valle d'Aosta  
2, Place Académie de Saint-Anselme  
I-11100 Aosta  
Tel.: (39) 0165 275 711  
Fax: (39) 0165 275 744  
[www.regione.vda.it](http://www.regione.vda.it)







**Partnerství pro rozvoj**  
Olomouckého kraje



Zpracováno v rámci projektu  
Partnerství pro rozvoj Olomouckého kraje  
spolufinancovaného Evropskou unií