



Integrovaný plán rozvoje území pilotními aktivitami

STAROMĚSTSKO



pro prioritní osu 3.1.2. ROP Střední Morava

Výzva V 20 V 312 1.0

Zpracovatel:

SVS consult, s.r.o.





OBSAH

1.	Východiska Integrovaného plánu rozvoje území	4
2.	Analýza cestovního ruchu na území obce Staré Město	6
2.1.	Socioekonomická analýza území obce Staré Město ve vztahu k realizačním podmínkám integrovaného plánu.....	6
2.1.1.	Obyvatelstvo	7
2.1.2.	Hospodářská činnost, občanská vybavenost a doprava	8
2.2.	Analýza cestovního ruchu v oblasti Staroměstska	11
2.2.1.	SWOT analýza oblasti Staroměstska z hlediska faktorů cestovního ruchu.....	15
2.3.	Analýza vazeb na sektory ovlivňující rozvoj území	16
2.4.	Popis podpořených projektů z ROP Střední Morava nebo jiných aktivit realizovaných v daném území	19
3.	Identifikace problémů a potenciálu rozvoje ve vazbě na rozvoj cestovního ruchu Staroměstska	20
3.1.	Identifikace problémové oblasti rozvoje cestovního ruchu	20
3.2.	Potenciál rozvoje území s vazbou na cestovní ruch.....	21
4.	Strategie řešení IPRÚ - definování cíle a aktivit	23
4.1.	Východiska řešení IPRÚ	23
4.2.	Strategie řešení integrovaného plánu	26
4.2.1.	Návrh aktivit řešení integrovaného plánu.....	26
4.2.2.	Soulad strategie řešení integrovaného plánu s cíli regionální politiky.....	31
4.2.3.	Očekávané synergické efekty.....	32
4.3.	Stanovení problémů, strategie řešení a cílů ve vztahu k využití potenciálu rozvoje území.....	33
4.3.1.	Aktivita 1 - Veřejná infrastruktura pro cestovní ruch.....	34
4.3.2.	Aktivita 2 - Rozšiřování nabídky služeb cestovního ruchu	40
4.3.3.	Aktivita 3 - Rozšiřování nabídky služeb cestovního ruchu	47
4.3.4.	Aktivita 4 - Koordinace IPRÚ	53
5.	Popis očekávaných výsledků a výstupů, včetně kvantifikace cílů a definování relevantních indikátorů	55



5.1.	Soustava indikátorů.....	55
5.1.1.	Indikátory výstupu IPRÚ Staré Město	55
5.1.2.	Indikátory výsledku IPRÚ Staré Město.....	56
5.1.3.	Indikátory dopadu IPRÚ Staré Město.....	57
5.2.	Charakteristika monitorovacích indikátorů.....	58
6.	Časový harmonogram a návaznost	62
7.	Finanční plán IPRÚ	64
8.	Popis administrativní kapacity a způsobů řízení IPRÚ	66
8.1.	Řídící výbor	66
8.2.	Manažer IPRÚ.....	66
9.	Informace o přípravě, sběru námětů a o veřejném projednání záměru a zpracovaného IPRÚ	67
10.	Analýza rizik	70
11.	Horizontální témata ve vztahu k IPRÚ.....	72
11.1.	Rovné příležitosti.....	73
11.2.	Udržitelný rozvoj.....	74
12.	Možnosti financování projektů prostřednictvím podpory rozvoje území ze strukturálních fondů EU	75
12.1.	Veřejný sektor	76
12.2.	Soukromý sektor	79



1. Východiska Integrovaného plánu rozvoje území

Integrovaný plán rozvoje území (dále jen „IPRÚ“) představuje ucelený koncept řešení problémových oblastí rozvoje správních obvodů obce Staré Město pod Sněžníkem (dále jen „Staré Město“ či „Staroměstsko“), který má jasně definované cíle a jehož aktivity se vzájemně doplňují či podmiňují. Aktivity jsou zaměřené na komplexní přístup k řešení problémů vybraného území. Aktivitou se pak rozumí činnost, která je obsažena v IPRÚ a pomocí které budou dosahovány cíle IPRÚ. Aktivita je základem pro definování a realizaci jednotlivých individuálních projektů naplňujících IPRÚ.

Cílem dokumentu je pak představit soubor těchto aktivit a z nich vycházejících individuálních projektů s jasnou vazbou na daná území, a to s důrazem na koncentraci, provázanost a jejich vzájemnou synergii do oblasti cestovního ruchu a dále na aktivity, které se budou zaměřovat na řešení konkrétních problémů v rámci stanovené strategie rozvoje území.

Integrovaný plán rozvoje území Staroměstska tak představuje koncepční dokument, zpracovaný pro oblast podpory 3.1.2 – Integrovaný projekt rozvoje území pilotními aktivitami, přičemž výsledek IPRÚ je primárně určen pro účely vyhlášení výzev pro předkládání individuálních projektů, které jsou součástí integrovaného řešení území. Individuálními projekty se rozumí konkrétní projekty naplňující IPRÚ, které předkládají oprávnění žadatelé na základě specifické výzvy vyhlášené ŘO ROP Střední Morava a vyhlášené na aktivity, pomocí nichž jsou naplňovány cíle IPRÚ.

Individuální projekty, které budou předkládány v rámci naplnění strategie IPRÚ (a definovaných aktivit) by měly v co nejvyšší míře splňovat tyto kritéria:

- 1) Dosahovat co nejvyšší efektivity využití prostředků ve vazbě na dosažení cíle projektu (monitorovací ukazatele a indikátory IPRÚ)
- 2) Vyvolat pákový efekt soukromých investic
- 3) Být v souladu s rozvojovými koncepcemi územně samosprávných celků a právně závaznými územně plánovacími dokumenty
- 4) Mít socioekonomický přínos a pozitivní dopad pro rozvoj území
- 5) Vykazovat udržitelné výsledky a být v souladu s rovnými příležitostmi

Integrovaný plán rozvoje území je zpracován podle metodického pokynu pro integrované projekty, vydaného Úřadem regionální rady ROP Střední Morava, a podle výzvy č.20 pro oblast 3.1.2 ROP Střední Morava. IPRÚ ve značné míře vychází ze zpracovaného dokumentu „Analýza připravenosti integrovaných projektů na venkově“, schválené Radou Olomouckého kraje dne 3. 12. 2009.

Při zpracování IPRÚ pro oblast Staroměstska byly dále použity jako východiska tyto nadřazené a související strategické dokumenty a materiály:



- Regionální operační program NUTS II Střední Morava 2007 – 2013
- Ostatní operační programy ČR na období let 2007 – 2013 dle relevance
- Národní strategický referenční rámec ČR 2007 – 2013
- Strategie regionálního rozvoje ČR pro léta 2007-13
- Program rozvoje územního obvodu Olomouckého kraje
- Vyhodnocení dotazníkového šetření u obcí Olomouckého kraje z roku 2009 a 2010
- Krajské strategické dokumenty (cestovní ruch, strategický rozvoj území)
- Koncepce státní politiky cestovního ruchu v ČR na období 2007-13
- Ročenka cestovního ruchu
- Atlas cestovního ruchu ČR
- Informace od subjektů působících na Starém Městě
- Strategické rozvojové plány obce Staré Město
- Ostatní relevantní materiály schválené zadavatelem (Generel dopravy Olomouckého kraje, územní plány obcí, apod.)

Při zpracování IPRÚ pro oblast Staroměstska byly dále použity následující metodické dokumenty:

- Metodický pokyn – Integrovaný plán rozvoje území pilotními aktivitami (verze V 20 MP IPRÚ_3.1.2 1.0 ze dne 20. 5. 2010)
- Formulář projektového námětu pro podoblast podpory 3.1.2 Integrovaný rozvoj cestovního ruchu pilotními aktivitami ROP Střední Morava
- Prováděcí dokument Regionální operační program regionu soudržnosti Střední Morava (verze 0.7, leden 2010)
- Vyhlášená výzva ÚRR č. V 20 V 312 1.0

Řešení integrovaného plánu rozvoje území se řídilo definovanými pravidly pro tvorbu koncepčních a strategických materiálů, především pak principem partnerství a transparentností procesu sběru námětů, zpracování dokumentu a jeho připomínkování. V rámci přípravy byla dodržována metodickým pokynem určená pravidla pro přípravu a realizaci IPRÚ.

V rámci přípravy IPRÚ byla realizována jednání se subjekty veřejné správy a samosprávy, zájmovými sdruženími v cestovním ruchu, místními občanskými sdruženími a podnikateli, a to za účelem naplnění principů partnerství a reflexe priorit všech důležitých místních aktérů.

Harmonogram průběhu přípravy IPRÚ je uveden v kapitole 8 tohoto dokumentu.



2. Analýza cestovního ruchu na území obce Staré Město

2.1. Socioekonomická analýza území obce Staré Město ve vztahu k realizačním podmínkám integrovaného plánu

Pro účely IPRÚ je území Staroměstska vymezeno svým katastrálním územím, které čítá 8 katastrálních celků. Jedná se o katastry obcí Staré Město, Malé a Velké Vrbno, Kunčice, Hynčice, Stříbrnice, Nová Seninka a Chrástice. Katastrální území se nacházejí v povodí řeky Krupé. Správním centrem s vlastním obecním úřadem je pak sídlo Staré Město.

Staré Město se nachází v zalesněné horské krajině v okrese Šumperk. Staré Město pod Sněžníkem leží na západním okraji území Jeseníků, jeho severní hranici tvoří státní hranice s Polskou republikou. Území se nachází mimo CHKO Jeseníky, jedná se o specifickou oblast stanovenou v Politice územního rozvoje ČR i Zásadách územního rozvoje Olomouckého kraje s podporou rekreace a lázeňství, ekologického zemědělství a dřevozpracujícího průmyslu.

Město si zachovalo původní středověký půdorys s řadou památkových objektů, je také jednou z nejvýznamnějších archeologických lokalit České republiky.

Obrázek 1 – Mapa obce Staré Město (včetně jednotlivých částí obce)





Tabulka 1 - Základní charakteristiky sledovaného území (zdroj ČSÚ)

Region NUTS II	Střední Morava
Kraj	Olomoucký
Okres	Šumperk
Obec	Staré Město
Počet částí obce	7
Katastrální výměra v ha	8631

Tabulka 2 - Rozloha a hustota zalidnění (zdroj ČSÚ, OÚ Staré Město)

Výměra obce v km²	Počet obyvatel	Výměra zastavěné plochy v km²	Hustota obyvatel na km²
86,31	1950	0,35	22,1

2.1.1. Obyvatelstvo

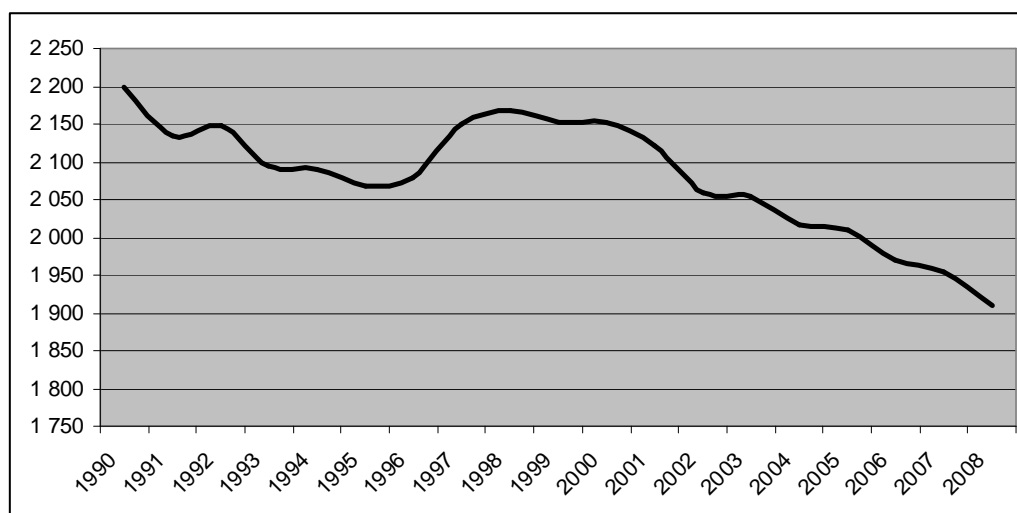
V porovnání s blízkým okolím je počet obyvatel obce relativně vysoký, ovšem je nutné brát v potaz zásadní fakt, že Staré Město je rozděleno na sedm částí. Charakter daného území je ryze horský s velmi rozsáhlou katastrální výměrou.

Počet obyvatel v posledních letech značně klesá (zhruba o 2,3% ročně), což je způsobeno především zvýšeným počtem vystěhovalých lidí. A to navzdory tomu, že z hlediska přirozené změny obyvatelstva je poměr mezi natalitou a mortalitou vyvážený. Věková skladba obyvatel se odlišuje od okresního či celorepublikového průměru. Největší rozdíl je patrný v indexu stáří, který dokládá nepoměr mezi počtem dětí do 15 let věku a počtem občanů starších 65 let.

Následkem souhry mnoha faktorů (oblast Sudet, málo pracovních příležitostí, geografická vzdálenost od velkých měst) dochází k poměrně značnému vylidňování.



Obrázek 2 - Graf vývoje počtu obyvatel 1990 – 2008 (zdroj ČSÚ)



Z grafu je patrný výrazný pokles počtu obyvatelstva na území po r. 2001, způsobený značnou nezaměstnaností. Z dlouhodobějšího hlediska existují dvě zásadní nebezpečí pro vývoj sídelní struktury v řešeném území - nezaměstnanost a značný podíl bydlících v bytových domech i u menších sídel (pozůstatek podpory bydlení v pohraničí). V případě vytvoření lepších podmínek pro pohyb za prací (např. adresného příspěvku na bydlení) představují nezaměstnaní bydlící v bytových domech potenciálně nejméně stabilní skupinu obyvatel. Vysoká míra nezaměstnanosti, blížíící se v oblasti maximálním hodnotám v ČR (též viz Javornicko, Hanušovicko) ohrožuje stabilitu trvalého osídlení.

2.1.2. Hospodářská činnost, občanská vybavenost a doprava

Nejmarkantnější disparity ekonomického rozvoje v mikroregionu Hanušovicko jsou patrné právě u obce Staré Město, kde dochází k velmi výraznému (až alarmujícímu) vylidňování, přičemž tento stav není ojedinělý, ale již téměř 10 let kontinuální. Současně s poklesem demografické bilance území Starého Města je rovněž zasažena ekonomická činnost v oblasti, která je téměř dvojnásobně nižší než v případě analyzovaného území Javorníku.

Staroměstsko bylo považováno před druhou světovou válkou za velmi průmyslově a důlně rozvinutou oblast, a to především s ohledem na velmi vysokou koncentraci textilního a dalšího zpracovatelského průmyslu. V období následujících padesáti let však došlo



vzhledem k celorepublikové hospodářské transformaci k úpadku tohoto odvětví, jehož důsledky snesly na území Staroměstska trvalý strukturální hospodářský propad.

Dnes převážná většina hospodářských subjektů působících na katastrálním území Starého Města spadá do sekundárního a terciárního sektoru. Značné zastoupení má v dané oblasti lesnictví, jež svoji krajinotvornou činností přispívá k zachování charakteru krajiny.

Pro Staré Město je rozvoj cestovního ruchu a rekreace do budoucna nejvýznamnějším ekonomickým odvětvím. Vzhledem k atraktivnosti mnoha památek a horské krajiny je zde značný podíl subjektů, které poskytují služby vázané právě na tento segment trhu. Atraktivita pro turisty je dána souhrou několika faktorů, ale největší podíl tvoří poloha v horské lokalitě a blízkost turistickým atraktivitám (především v zimním období). K nejvýznamnějším dominantám patří Kralický Sněžník, který má nejenom z hlediska turistického ruchu nadregionální význam, a ve výsledku zvyšuje atraktivitu oblasti. Lokalita Kralického Sněžníku disponuje potenciálem pro další rozvoj zimní a letní horské turistiky, která je však vázána na úroveň poskytovaných služeb.

Co se týče občanské vybavenosti, nabízí Staré Město pestrou nabídku veřejných a sociálních služeb, které přispívají k udržení a rozvoji místní komunity. Ve městě jsou tenisové kurty a hřiště na plážový volejbal a sportovní víceúčelový areál. .

Návaznost území na dopravní síť a dopravní infrastrukturu sousedního území souvisí s jeho periferní polohou na hranici s Polskem, mimo hlavní dálkové dopravní tahy a současně s problematickými podmínkami horského terénu Jeseníků. Tato skutečnost se odráží v kvalitě vybavenosti technické infrastruktury, v přepravních vztazích, v jejich charakteru a rozložení. Z hlediska dopravní dostupnosti je Staré Město znevýhodněno z hlediska geografické polohy, kdy do města vede vlaková vlečka z rychlíkové stanice Hanušovice ležící na trati Olomouc - Jeseník nebo je oblast přístupná po silnici ze stejného města údolím říčky Krupé. Do Starého Města vede rovněž silnice z městečka Branná. Nejbližší nadřazené dálkové vnitrostátní a mezinárodní tahy jsou vedeny mimo řešené území.

Veřejnou osobní přepravu zajišťuje na zkoumaném území především autobusová a železniční doprava. Převažujícím druhem dopravy je pak především individuální automobilová doprava, a to jak vzhledem k faktoru vyjížděky za prací, tak s ohledem na kvalitu a periodicitu spojů veřejné dopravy.

V současné době je v daném území je vyznačena celá řada cyklotras. Jedná se jak o přeshraniční cyklotrasy na polskou stranu hranice, tak cyklotrasy II. – IV. třídy. Další cyklotrasy jsou plánovány s ohledem na činnost Jeseníky – Sdružení cestovního ruchu.



Tabulka 3 - Občanská vybavenost a hospodářské subjekty (zdroj ČSÚ, OÚ Staré Město)

Občanská vybavenost		Subjekty dle převažující činnosti	
Veřejná knihovna včetně poboček	1	Zemědělství, lesnictví, rybolov	101
Stálá kina	1	Průmysl	63
Muzeum	1	Stavebnictví	49
Středisko pro volný čas dětí a mládeže	0	Doprava a spoje	19
Ostatní kulturní zařízení	1	Obchod, prodej a opravy motorových vozidel a spotřebního zboží	111
Sakrální stavba	7	Ostatní obchodní služby	45
Hřbitov	2	Veřejná správa, obrana, povinné pojištění	4
Mateřská škola	1	Školství, zdravotnictví	6
Základní škola	1	Ostatní veřejné, sociální a osobní služby	33
Dům s pečovatelskou službou	0		
Rehabilitační středisko	1		
Hřiště	4		
Tělocvičny (vč. školních)	1		
Ostatní zařízení pro tělovýchovu	14		
Ordinace praktického lékaře pro dospělé	1		
Ordinace praktického lékaře pro děti a dorost	1		
Ordinace praktického lékaře - stomatologa	1		
Zařízení lékárenské péče	1		
Detašované pracoviště ordinace praktického lékaře - gynekologa	1		



2.2. Analýza cestovního ruchu v oblasti Staroměstska

Staré hornické město pod Králickým Sněžníkem je nástupním centrem a obslužným místem celé oblasti Staroměstska a západní části Jeseníků. Vysoce kvalitní přírodní prostředí a charakter územních prvků předurčuje území k celoročnímu využití pro dlouhodobou i krátkodobou rekreaci, zimní a letní pěší turistiku spojenou s návštěvností přírodních pozoruhodností, běh na lyžích, cykloturistiku a zimní sporty. Z ostatních funkcí se dále uplatní rekreace u vody, sportovní rybolov, myslivost, jízda na koni.

Ideální poloha Starého Města na rozhraní Králického Sněžníku, Rychlebských hor a Hrubého Jeseníku vytváří předpoklady, aby se město stalo cílem rekreačních návštěvníků a kulturně rekreačním i obslužným zázemím pro okolní sídla, zejména pro lyžařské středisko Kunčice, Hynčice a Stříbrnice.

Dominantou Staroměstska je Králický Sněžník (1424 m n. m.), na jehož vrcholu kdysi stávala rozhledna. Šírému okolí vévodí soška slůněte, které se po celý rok kochá rozhledem na Hrubý Jeseník, Orlické hory, Krkonoše a polské Soví hory. Národní přírodní rezervace Králický Sněžník, kolébka největší moravské řeky Moravy, leží v centrální a vrcholové části stejnojmenného pohoří a rozkládá se na ploše 1695 ha. Na hranici s Polskem se tyčí hora Klepý, jež je významným evropským rozvodím tří úmoří. Do západního okraje katastru Starého Města (k. ú. Stříbrnice) zasahuje část zvláště chráněného území – národní přírodní rezervace Králický Sněžník, která má vyhlášeno také ochranné pásmo a část evropsky významné lokality Králický Sněžník.

Přírodní podmínky v lokalitě Staré Město pod Sněžníkem vytvářejí velmi atraktivní prostředí pro rekreační využití, a to jak zimní, tak letní. Jsou zde ideální podmínky pro turistiku, zejména cykloturistiku, agroturistiku a běžecké lyžování, oblast je také významným centrem zimních sportů (sjezdové lyžování, snowboarding).



Tabulka 4 – Přehled stávajícího stavu nabídky lyžařských areálů (Územní studie rekreačního celku Jeseníky)

Sídlo	Stav
Staré Město	hřiště koupaliště tenisové kurty víceúčelový sportovní areál bowling
Kunčice	Ski areál Kunčice (3 lyžařské vleky, snowpark)
Nová Seninka	Lyžařský vlek
Stříbrnice	4 lyžařské vleky Lanovka
Malé Vrbno	
Velké Vrbno	3 lyžařské vleky, snowpark Lanovka
Hynčice	2 lyžařské vleky

Nejrozsáhlejším střediskem sjezdového lyžování je Skiareál Kunčice (tři vleky – 2x600 m, 800 m, kapacita 2500 osob/hod., snowpark, akrobatický můstek, snowtubing). Navrhuje se výstavba dvou lanovek pod Kunčickou horou s možností propojení na navrženou sjezdovku v Senince, výstavba nového vleku souběžného s vlekem Triangl a prodloužení vleku Hájovna. V lyžařském areálu Stříbrnice – Návrší jsou čtyři lyžařské vleky, navrhuje se výstavba dvou vleků na vrchol Štvanice a jednoho na úbočí Štvanice, výstavba sedačkové lanovky na úbočí Tetřeví hory, prodloužení lyžařského vleku Na Návrší v dolní části a jeho propojení se stávajícím vlekem a výstavba dalšího krátkého vleku pod Návrším¹.

Kulturně-historické předpoklady nejsou v řešeném území tak významné jako předpoklady přírodní, přesto je zde řada kulturních atraktivit. Mezi další kulturně historické atraktivity náleží dále následující:

¹ Územní studie rekreačního celku Jeseníky. 2008. (<http://www.iri.cz/kr-olomoucky/jeseniky-cestruch/pdf/b7.pdf>)



Tabulka 5 – Destinace cestovního ruchu na Starém Městě a okolí

Kulturně-historické památky a přírodní atraktivity	
Hrady a zámky, zříceniny	Nový hrad Kopřivná Hrad Kolštejn - Branná
Technické památky	Pohraniční opevnění u Starého Města pod Sněžníkem
Poutní místa, chrámy a kostely	Kostel sv. Anny, Staré Město Kaplička Na hřebeni nad Stříbrnicemi, Stříbrnice
Muzea	Muzeum Staré Město Vojenské muzeum Staré Město
Turistické a naučné stezky, cyklostezky a hippostezky	1) Staré Město – Starý kopec – Větrov – Paprsek – Velké Vrbno – Malé Vrbno – Staré Město 15 km 2) Králíky - Mariánský kopec, klášter - Horní Orlice - Pod Jeřábem - Svatá Trojice - Severomoravská chata – Podlesí 14,5 km 3) Staré Město – Nová Seninka - Kladská brána – Návrší – Jasaní - Vojtíškov – Hanušovice 38 km 4) Jezdecký klub, Staré Město 5) Jezdecká stezka Jeseníky - Beskydy

Zdroj: Komplexní vyhledávací studie na zásadní infrastrukturní projekty v oblasti cestovního ruchu, 2008

Současné rekreační využití území a jeho návštěvnost jsou omezenější, než ve většině ostatních rekreačních center, což je způsobeno jednak polohou oblasti mimo hlavní komunikační tahy, jednak jeho celkovou nižší vybaveností. Území je využíváno zejména pro pobytovou rekreaci, pro turistiku a pro zimní sporty.

Co se týká nabídky ubytovacích kapacit, je možno konstatovat, že je tvořena především objekty rodinné rekreace (téměř z 45%). Tyto ubytovací kapacity jsou rozmístěny v území značně nerovnoměrně, přímo ve správním území Starého Města se nachází 85% níže uváděných ubytovacích kapacit.

Tyto ubytovací kapacity mají podobu především domácích penzionů, případně ubytoven. Některé tyto níže uváděné ubytovací kapacity v současné době již nejsou provozovány.

Problematická je především úroveň standardu kvality jednotlivých zařízení. V oblasti úplně chybí vyšší standard (**** a výše), slabší je i zastoupení *** ubytovacích kapacit.



Tabulka 6 – Přehled ubytovacích kapacit na Staroměstsku a okolí.

Ubytovací kapacity – stav r. 2008		
Sídlo	Ubytovací zařízení (lůžek)	Objekty rodinné rekreace (lůžek)
Staré Město	561	204
Kunčice	219	248
Nová Seninka	72	124
Stříbrnice	362	180
Malé Vrbno	242	152
Velké Vrbno		
Hynčice	323	408
Malá Morava	-	52
Sklené	-	124
Vysoký Potok	10	36
Podlesí	80	48
Křivá Voda	-	8
Zlatý Potok	35	24
Vojtiškov	107	96
Vysoká	28	80
Vlaské	23	20
Celkem	2062	1804

Východiskem pro návrh dalšího rozvoje rekreace a cestovního ruchu je stanovení limitní lůžkové kapacity v jednotlivých rekreačních centrech, a to jak v ubytovacích zařízeních, tak v objektech rodinné rekreace. Tyto limity jsou dle Územní studie rekreačního celku Jeseníky (2008) již na Staroměstsku překročeny. Prioritním tématem je především zvyšování kvality stávající nabídky lůžkových kapacit, kde disponuje Staré Město velkým kvalitativním potenciálem.

Tabulka 7 – Limity lůžkových kapacit v oblasti Jeseníků

RKC	Limitní lůžková kapacita (lůžek)	Stávající kapacita (lůžek)
1. Zlaté Hory	3300	2065
2. Jeseník – Lipová	3500	5150
3. Bělá pod Pradědem	3600	1299
4. Ramzová	3200	2681
5. Loučná nad Desnou	3900	3764
6. Sobotín	2700	1531
7. Staré Město	2900	3866
8. Rychlebské hory	4100	972
Celkem	27200	20448



2.2.1. SWOT analýza oblasti Staroměstska z hlediska faktorů cestovního ruchu

Silné stránky

- Přírodní atraktivita, nenarušené životní prostředí a blízkost Králickému Sněžníku
- Velký počet chráněných oblastí (přírodní rezervace a památky) v blízkém okolí
- Výjimečný potenciál návštěvnosti

Slabé stránky

- Zanedbaná infrastruktura
- Nedostatečná nabídka produktů pro návštěvníky
- Nedostatečné pokrytí informačními centry
- Omezená dopravní propustnost hraničních přechodů s Polskem
- Nedostatečná nabídka kvalitních ubytovacích kapacit

Příležitosti

- Potenciál zvýšení počtu zahraničních návštěvníků
- Velký prostor pro zvýšení kvality ubytovací a stravovací kapacity
- Výstavba turistické (veřejné i soukromé) infrastruktury
- Šance pro nové podnikatelské subjekty v cestovním ruchu
- Řádové zvýšení potenciálu návštěvnosti Králického Sněžníku
- Opatření k prodloužení sezónnosti doprovodnými aktivitami
- Využití synergického efektu podpory Králického Sněžníku ze strany Pardubického kraje

Ohrožení

- Prohloubení zaostalosti severní části kraje
- Konkurence přilehlých oblastí (Pardubický kraj, Moravskoslezský kraj)
- Další odliv obyvatel
- Snížení objemu veřejných prostředků
- Snížení koupěschopnosti tuzemských turistů vlivem makroekonomické situace



2.3. Analýza vazeb na sektory ovlivňující rozvoj území

Následující body shrnují vazby na sektory ovlivňující rozvoj území, a to z hlediska

1) Demografie

Důsledky pro rozvoj území:

Demografické změny mají výrazný vliv na rozvoj území, a to zejména v oblasti cestovního ruchu. Vliv demografie se projevuje rostoucí poptávkou po kvalitě, pohodlí a bezpečnosti u osob ve vyšším věku, rostoucí poptávkou po jednoduchých způsobech dopravy, rostoucí poptávkou po relaxačních aktivitách (golf) a po zábavě u mladých lidí, rostoucí poptávkou po produktech zaměřených na jednotlivce, rostoucí poptávkou spíše v obdobích mimo hlavní sezónu, rostoucí poptávkou po objevování a návštěvě okrajových částí nepříliš poznamenaných turismem u mladých lidí a rostoucí poptávkou po vzdálenějších destinacích, ale částečně i po kratších pobytech (prodloužené víkendy).

2) Dopravní infrastruktura

Důsledky pro rozvoj území:

Návštěvníci budou klást důraz na jednoduché dostupnosti především v případě krátkodobějších pobytů, na lepší dostupnost přímých vlakových a leteckých spojení při prodloužených víkendech a krátkodobějších pobytech ve městech. Stejně tak nové podnikatelské subjekty budou směřovat svoje aktivity do míst s dobrou dostupností a plynulým dopravním spojením.

3) Zdraví

Důsledky pro rozvoj území:

Zvýší se poptávka po turistických destinacích, které jsou nezávadné k lidskému zdraví a které využívají přírodní léčivé faktory a poskytují regenerační a preventivně zdravotní pobyty (zejména wellness, lázeňství).

4) Ekonomická situace

Důsledky pro rozvoj území:

S postupující globalizací se prohlubuje regionální charakter světového hospodářství – politicko-ekonomické vazby mezi regiony mohou doznat určitých proměn. Dochází k prohloubení mezinárodního obchodu, což zvyšuje šance na postupné sbližování kultur a hodnot. Význam služeb ve světové ekonomice dále vzroste a poroste také konkurence ve světovém měřítku. Důležitým faktorem tedy bude destinační marketing, který by se díky vzrůstající technické vzdělanosti lidí měl zaměřit na dostupnost veškerých informací a objednávání služeb prostřednictvím nejnovějších komunikačních kanálů.



5) Trávení volného času

Důsledky pro rozvoj území:

Zvýší se zájem o alternativní možnosti cestovního ruchu - agroturistika, ekoagroturistika, biofarmy. Poptávka také poroste po nabídkách a možnostech aktivní dovolené, relaxačních a lázeňských oblastí.

6) Rozvoj informačně-technologických znalostí

Důsledky pro rozvoj území:

Rozšiřování internetu a jeho využívání nejen k získávání informací, ale i k nákupu turistických produktů a služeb bude i nadále narůstat. V cestovním ruchu poroste neustále i význam vizuálních prezentací. Stále více si budou zejména zkušené turisté sestavovat svou dovolenou prostřednictvím elektronických rezervací.

7) Změna životního stylu

Důsledky pro rozvoj území:

Důsledkem pro cestovní ruch bude snížení důležitosti společenského postavení, chování ve volném čase bude více individualizované, poroste poptávka spíše po menších ubytovacích jednotkách (menší rodinné hotely, farmy). Posun ve vnímání života a životního stylu způsobí pokles v poptávce po plně doprovázených zájezdech. Dodavatelé získají vyšší zisky, pokud budou schopni vytvořit zcela nové produkty, bude stále důležitější jejich specializace v souvislosti se specifickými koníčky a zájmy. Poroste poptávka po druhých domovech, stále více se bude projevovat trend návratu k „jednoduchému“ – např. budou spíše preferovány bungalovy před hotely a stany před karavany. Někteří lidé budou stále více vyhledávat osvobození prostřednictvím nedostatku, deprivace, bolesti v rámci takto zaměřeného cestovního ruchu.

Uvedené shrnutí trendů cestovního ruchu je převzato ze studie „Komplexní vyhledávací studie na zásadní infrastrukturní projekty v oblasti cestovního ruchu (2008)“ a analytického materiálu „Program rozvoje cestovního ruchu Olomouckého kraje (2003)“, a to především z důvodu využitelnosti pro aplikaci na lokalizovaná území z důvodu přímé vazby dopadu trendů na potenciální integrovaný plán rozvoje území. Uvedené trendy jsou abstrahovány od přímé destinace cestovního ruchu, je tedy zřejmé, že budou relevantní i pro cestovní ruch na venkově.



Tabulka 7 – Shrnutí vazeb na sektory ovlivňující rozvoj území

Dílčí shrnutí vazeb na trendy v cestovním ruchu a sektory ovlivňující trendy
<p>1. infrastruktura:</p> <ul style="list-style-type: none"> - lepší dostupnost k atraktivitám (cesty, parkoviště), zaměřit se na ekologické dopravní prostředky - zvýšit kvalitu cestování, rychlost, komfort z letišť do Olomouckého kraje - zlepšit technický stav církevních, kulturních a historických staveb a zpřístupnit je návštěvníkům - výstavba sportovních zařízení, areálů pro horskou turistiku, cykloturistiku, pěší turistiku, in-line, zimní sporty, aquapark, golfová hřiště atd., včetně adrenalinových aktivit a rozšířit příležitosti pro zábavu - výstavba, rekonstrukce, modernizace kongresových center - podporovat alternativní cestovní ruch – agroturistika, ekoagroturistika, biofarmy
<p>2. služby:</p> <ul style="list-style-type: none"> - investovat do komfortu a nadstandardních služeb pro klienty spojených s ubytováním - podporovat cestovní ruch využívající přírodní léčivé faktory, regenerační a preventivně zdravotní pobyty (zejména wellness, lázeňství) - zlepšit služby a nabídky fakultativních výletů pro lázeňské klienty - podporovat alternativní cestovní ruch – agroturistika, ekoagroturistika, biofarmy - rozšiřovat možnosti a nabídky pro aktivní dovolenou - podporovat rozvoj vzdělávání formou kongresové a incentivní turistiky

Shrnutí preferencí typického návštěvníka²		
Typ turistiky / období	Zimní sezóna	Letní sezóna
Sport – zimní sporty, cykloturistika, pěší turistika	22% (Jeseníky 40%)	22%
Poznání	20%	33%
Relaxace	18%	28%

Zdroj: Analýza připravenosti integrovaných projektů na venkově“, 2009

² Zdroj: Rozvoj CR Olomouckého kraje. 2003. Dále Komplexní vyhledávací studie na zásadní infrastrukturní projekty v oblasti cestovního ruchu. 2008 - upraveno zpracovatelem



2.4. Popis podpořených projektů z ROP Střední Morava nebo jiných aktivit realizovaných v daném území

Níže uvedená tabulka zobrazuje podpořené projekty z ROP Střední Morava v letech 2008 až 2010, a to včetně výše intervence.

Tyto projekty mají vazbu na plánované aktivity IPRÚ, a to po stránce vytváření dodatečných synergií k plánovaným aktivitám.

Tabulka 8 – Další realizované projekty na území Staroměstska z ROP SM

Podoblast podpory	Název projektových žádostí	Název žadatele	Dotace Regionální rady (EU + státní rozpočet) v Kč	Výzva
3.3.2	Zvýšení standardu ubytování a stravování - Králická chata	Bořivoj Wind	2 172 000,00	3/2008
3.3.2*	Technické zázemí pro lyžařský areál Paprsek Staré Město, Velké Vrbno	Miloslav Mika M+M	10 786 111,00	3/2008
2.3.2	Sportovní areál - Staré Město	Obec Staré Město	4 844 138,52	3/2008
3.3.2	Zůstaňte po škole - Chata Stará škola	Jan Varner	2 243 824,20	15/2009

* Nebyla uzavřena Smlouva o poskytnutí dotace. Projekt je realizován z vlastních zdrojů žadatele.

Tabulka 9 – Další realizované projekty na území Staroměstska z Fondu mikroprojektů ČR – Polsko 2007 - 2013

Oblast podpory	Název projektových žádostí	Název žadatele	Dotace (EU + státní rozpočet)
Euroregion Glacensis	Léto pod Král.Sněžníkem	Obec Staré Město	362.155,88 Kč
Fond Mikroprojektů	Kladské sedlo nás ke spolupráci dovedlo	Obec Staré Město	19.960 EUR
Fond Mikroprojektů	U pramenů tří moří	Obec Staré Město	22.971 EUR



V daném území Staroměstska byly v letech 2008 – 2009 již podpořeny projekty, které mají vazbu na cíle a aktivity IPRÚ Staroměstska. Tyto projekty mají širší vazby na plánované aktivity, a to především zlepšení dostupnosti kvalitních ubytovacích kapacit a dále na zvýšení kvality poskytování služeb návazných na cestovní ruch (rozvoj ubytovacích kapacit – Králická chata, Chata Stará škola). Rovněž byly podpořeny projekty poskytování doplňkových aktivit k cestovnímu ruchu a pobytu turistů v oblasti (Technické zázemí pro lyžařský areál Paprsek Staré Město, Velké Vrbno). Tyto aktivity působí synergicky k plánovaným aktivitám IPRÚ Staré Město a zvyšují tedy úspěšnost dopadů plánovaných aktivit IPRÚ Staroměstska.

3. Identifikace problémů a potenciálu rozvoje ve vazbě na rozvoj cestovního ruchu Staroměstska

Následující kapitola se zaměřuje na rozbor problémů, které byly identifikovány v předchozím analytickém úseku a shrnuty SWOT analýzou. Další částí kapitoly je vytvoření strategie řešení problematických míst v území za současného využití rozvojového potenciálu území.

3.1. *Identifikace problémové oblasti rozvoje cestovního ruchu*

Identifikace problémů vychází z provedené analýzy území a SWOT analýzy. Na základě vypracované analýzy daného území lze souhrnně za problémové oblasti území Staroměstska označit následující:

1) Infrastruktura:

- zanedbaná dopravní infrastruktura
- špatná dostupnost k atraktivitám (cesty, parkoviště)
- nedostatečná turistická infrastruktura (informační centra, tabule)
- malé množství sportovních zařízení, areálů pro pěší turistiku, zimní sporty, in-line

2) Služby:

- nedostatečná nabídka služeb pro návštěvníky, a to zejména letních volnočasových aktivit a doplňkových služeb
- nedostatečná kvalita nabídky služeb pro návštěvníky, a to u zimních sportů a aktivit (kvalita a kapacita vleků, sjezdařských areálů)
- nízké investice do komfortu a nadstandardních služeb pro klienty spojených s ubytováním



3) Marketing cestovního ruchu a propagace území:

- nedostatečné propagační a marketingové aktivity, které by pomohly oblast zatraktivnit
- nedostatečné informační a podpůrné značení atraktivit

Lokalita disponuje dobrými předpoklady v oblasti přírodních atraktivit a sportovních příležitostí (letní i zimní sporty), je ale možné využít k rozvoji doplňkové infrastruktury pro sportovní turistiku, konkrétně je nezbytné v lokalitách podporovat modernizaci a rozvoj sportovních areálů, včetně potřebné doplňkové infrastruktury pro aktivně trávenou dovolenou (nadstandardní služby a doplňkové aktivity k turismu).

Dále je především třeba modernizovat technickou infrastrukturu pro turismus a věnovat prostředky do rekonstrukce a modernizace těchto prvků pro přilákání návštěvníků, toužících po historii a přírodě.

3.2. *Potenciál rozvoje území s vazbou na cestovní ruch*

Podle „Analýzy připravenosti integrovaných projektů na venkově“³ představuje optimální oblast pro realizaci integrovaného plánu rozvoje území na venkově v regionu Jeseníky právě oblast obce Staré Město. Oblast skýtá největší potenciál cestovního ruchu a dostupných zařízení cestovního ruchu v tomto turistickém regionu. Rovněž se jedná o oblast vhodnou pro intervenci z hlediska naplňování cíle Konvergence, jelikož oblast obce Staré Město patří k podprůměrným z hlediska faktoru rozvoje území. Realizace rozvojových opatření (v podobě integrovaného projektu na venkově) v této lokalitě může stavět na velmi dobrých potenciálních faktorech, důležitých pro cestovní ruch. Rovněž cestovní ruch skýtá největší potenciál právě pro rozvoj této hraniční lokality, která aktuálně trpí socioekonomickými a potažmo i demografickými problémy.

Oblast vykazuje nejvíce mezi všemi hodnocenými znaky ekonomicky slabší oblasti dle definice cílu Konvergence politiky Soudržnosti:

- a. Nejvyšší podíl úbytku obyvatel mezi hodnocenými (- 2,3% ročně za rok 2008).
- b. Nejnižší podíl ekonomického ukazatele „RES / osobu“ (tedy podíl registrovaných ekonomických subjektů na osobu trvalého obyvatele) mezi hodnocenými.
- c. Nízký objem získaných dotací v ORP Šumperk.
- d. Vysoká míra nezaměstnanosti a nízká ekonomická aktivita obyvatelstva.

Vykazuje značný potenciál na straně kvalitativního hodnocení turistických facilit a potenciál na straně využití cestovního ruchu, který může být zřejmě jedinou rozvojovou komparativní výhodou pro tuto oblast (a současně rozvojovým potenciálem).

- a. Blízkost meziregionálnímu přírodnímu unikátu – Králickému Sněžníku, pramene druhé největší řeky ČR a jedné z nejvyšších hor ČR.

³ Analýza připravenosti integrovaných projektů na venkově“, schválené Radou Olomouckého kraje dne 3. 12. 2009



- b. Vysoký potenciál cestovního ruchu po stránce sezónnosti – vhodné jak pro zimní, tak letní cestovní ruch.
- c. Nejvyšší hodnotitelské číslo expertní komise mezi všemi hodnocenými subjekty v tomto regionu.
- d. Dispozice všemi zásadními infrastrukturními požadavky na lokalitu z hlediska cestovního ruchu (přírodní atraktivity, hrad, technické památky, muzea, infrastruktura pro zimní i letní sporty, ubytovací kapacita, naučné stezky).

Oblast Staroměstska vykazuje značný potenciál na straně kvalitativního hodnocení turistických facilit a potenciál na straně využití cestovního ruchu, který může být zřejmě jedinou rozvojovou komparativní výhodou pro tuto oblast (a současně rozvojovým potenciálem). Staré Město má vysoký potenciál po stránce sezónnosti a je vhodné jak pro zimní, tak pro letní cestovní ruch. Malá vzdálenost ho dělí od meziregionálního přírodního unikátu – Králického Sněžníku, pramene druhé největší řeky v ČR a jedné z nejvyšších hor ČR. Blízké okolí je zároveň místem velkého počtu chráněných oblastí (přírodní rezervace a památky). Vedle toho disponuje i dalšími zásadními infrastrukturními požadavky na lokalitu z hlediska cestovního ruchu (technické památky, muzea, ubytovací kapacity, naučné stezky).

Realizace rozvojových opatření (v podobě integrovaného plánu rozvoje území na venkově) v této lokalitě může stavět na velmi dobrých potenciálních faktorech důležitých pro cestovní ruch. Cestovní ruch skýtá největší potenciál právě pro rozvoj této hraniční lokality, která aktuálně trpí socioekonomickými a potažmo i demografickými problémy.

Prioritami dalšího rozvoje území by proto dle analýzy měly být oblasti:

1) Zkvalitnění a rozvoj infrastruktury

Důležitým faktorem pro rozvoj oblasti je zkvalitnění infrastruktury a lepší dostupnost k atraktivitám. To se týká i turistické infrastruktury, která má za cíl budování zázemí oblasti ve smyslu sítě turistických cílů a doprovodné infrastruktury, která atraktivním způsobem usnadní návštěvníkům pohyb po Staroměstsku.

2) Nabídka služeb cestovního ruchu

Zlepšení nabídky služeb lze dosáhnout jejich rozšířením, zkvalitněním a vzájemnou koordinací. Rozšířením služeb se myslí především vznik nových služeb, a to zejména doplňkových, které nabídnou návštěvníkům alternativu pro trávení volného času a umožní jim zdržet se v regionu déle – např. jednoduché sportovní areály, větší množství kvalitních a kapacitních sjezdovek a běžeckých tratí, ubytovny.



3) Marketingové aktivity

Pod tímto pojmem jsou zahrnuty veškeré marketingové aktivity, jejichž cílem je aktivní propagace Staroměstska a „prodej“ jeho turistického potenciálu. Zlepšení úrovně marketingu jak veřejné správy, tak podnikatelských subjektů, prostřednictvím zvýšení prezentace a medializace v celostátních i regionálních médiích, s sebou přinese větší počet návštěvníků a atraktivní oblast pro nové podnikatelské subjekty. V této oblasti jsou na straně veřejné správy značené rezervy v prezentaci atraktivnosti obce a aktivit (např. na webových stránkách obce Staré Město, propagačních infotabulích, dopravních ukazatelích).

Současně je třeba podotknout, že realizace IPRÚ je v souladu se zkoumanými strategickými a koncepčními materiály Olomouckého kraje. Tato oblast je vhodná rovněž jako hraniční území pro případnou kombinaci opatření rozvojových aktivit z ROP Střední Morava s operačním programem územní spolupráce Česká republika – Polská republika.

4. Strategie řešení IPRÚ - definování cíle a aktivit

4.1. *Východiska řešení IPRÚ*

Východisko pro realizaci integrovaného projektu tvoří identifikace problémových oblastí rozvoje, uvedených v socioekonomické analýze a SWOT analýze oblasti. Současné území obsahuje mimořádné proporce k využití současného potenciálu cestovního ruchu a již existující infrastruktury, které při realizaci vhodných opatření mohou být využity k řešení těchto disparit rozvoje. Pro realizaci integrovaného plánu jako klíčového nástroje regionálního rozvoje je však třeba stanovit strategické priority a vytyčit opatření, která napomohou k omezení disparit a rozvoji na území.

Toto území těží především z výborného potenciálu k zimním a letním atrakcím cestovního ruchu, poddimenzovaná je naopak dopravně obslužná infrastruktura. Území je vhodné pro trávení aktivní dovolené, její podporu jak v zimních, tak letních měsících, je proto vhodné rozvíjet toto území právě integrovanými projekty, které budou tvořit provázaný logický celek poskytující vše, co si turista dle posledních trendů v cestovním ruchu žádá.

Staroměstsko má dobré podmínky v oblasti přírodních atrakcí a sportovních příležitostí (zimní sporty i cykloturistika), které je možné využít k rozvoji doplňkové infrastruktury pro sportovní turistiku, konkrétně je nezbytné v těchto lokalitách podporovat modernizaci lyžařských areálů, včetně potřebné doplňkové infrastruktury pro aktivně trávenou dovolenou

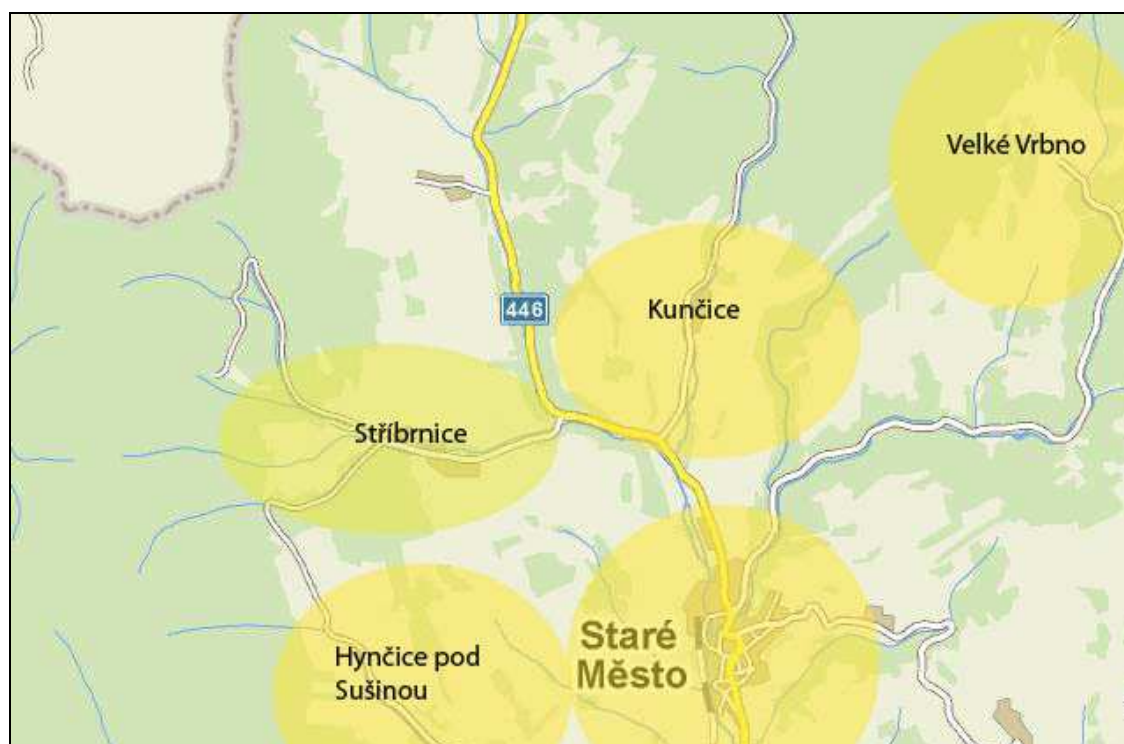


(růst ubytovací kapacity, poskytnutí nadstandardních služeb). Přírodní podmínky lokality umožňují rozvíjet kvalitní zázemí pro provozování zimních i letních sportů, existuje zde i prostor pro širokou nabídku doplňkových aktivit a služeb. Je ovšem nezbytné zvyšovat komfort a kapacitu stávajících zařízení (z oblasti sportovních zařízení, ubytovací a stravovací kapacity), zajišťovat nadstandardní služby a reagovat na trendy. Turistické a cykloturistické trasy a stezky jsou zastoupeny v hojném počtu, je nezbytné jejich další propojování, dobudovávání, značení a vybavení mobiliářem.

Realizace rozvojových opatření (v podobě integrovaného projektu na venkově) v této lokalitě může stavět na velmi dobrých potenciálních faktorech, důležitých pro cestovní ruch. Rovněž cestovní ruch skýtá největší potenciál právě pro rozvoj této hraniční lokality, která aktuálně trpí socioekonomickými a potažmo i demografickými problémy.

Cílem je zejména zamezit vnitřním disparitám na území Olomouckého kraje v oblasti investiční výstavby související nejen s cestovním ruchem, ale i fyzickou revitalizací území.

Obrázek 3 – Území intervence integrovaného projektu na Staroměstsku





Dle předchozí studie obsahuje území Starého Města některé infrastrukturní prvky pro zimní i letní cestovní ruch, které ale netvoří logický celek a nejsou dostatečně provázány. Je proto nezbytné posílit význam integrovaných projektů na venkově ve vztahu ke zlepšení dopravní dostupnosti, poskytování kvalitního ubytovacího zázemí v okolí doplněné o zásadní infrastrukturu využitelnou v zimních měsících (doplňkově i v letních měsících).

Souhrnně lze a problémové oblasti v analyzovaném území stanovit následující faktory (SWOT analýza):

- Zanedbaná infrastruktura cestovního ruchu včetně doplňkové navazující infrastruktury
- Nedostatečná nabídka produktů a služeb pro návštěvníky
- Nedostatečné pokrytí informačními centry
- Omezená dopravní propustnost hraničních přechodů s Polskem

Syntézou uvedených složek SWOT analýzy je možné vytvořit návrh konkrétního zapojení silných stránek a příležitostí ve vazbě na potenciál území, které budou reagovat na rozvojové problémy území a existující disparity.

Tímto postupem byl vytvořen strategický koncept řešení, který tvoří jádro návrhu integrovaného plánu. Červeně označená pole představují vstupní situaci do strategie rozvoje (tedy slabé stránky a ohrožení), zelená pole představují prioritní opatření v reakci na tyto problematické faktory (tedy strategii řešení v rámci ucelené koncepce).

Obrázek 4 – Schéma strategie řešení rozvoje území Staroměstska





Cíle dopadů integrovaného projektu navazují na již existující předpoklady a potenciál lokality. Vizí integrovaného plánu je vytvoření image území Staroměstska jako turistické destinace pro poznávací turistiku s prvky aktivního trávení volného času, spojeného s vícedenními pobyty ve vesnickém prostředí.

V rámci integrovaného projektu jsou navrhována 3 prioritní opatření řešení problémové a disparitní situace na území Starého Města. Jedná se o následující oblasti, které jsou uvedeny ve strategickém plánu výše:

1. Zvýšení kvality veřejné dopravní infrastruktury a ostatní dopravní kapacity – zpřístupňování regionů, stavba záchytných parkovacích ploch
2. Zvýšení kapacit pro turismus – modernizace středisek pro turistickou letní a především zimní infrastrukturu, posilování ubytovacích a stravovacích kapacit
3. Zvýšení prezentace a medializace (marketing území) – informační centra, propojené integrované informační systémy o sjezdovkách apod.

Cílem IPRÚ je vytvoření předpokladů pro rozvoj regionu, který má, jak bylo uvedeno, nadprůměrný rozvojový potenciál. Značný prostor je zejména pro další parkovací, ubytovací a stravovací kapacity a vybudování infrastruktury pro poznávací turistiku směřující na Kralický Sněžník. Realizace plánovaných projektů umožní vznik nových pracovních míst v oblasti drobného podnikání a služeb cestovního ruchu.

Součástí IPRÚ bude prezentace Starého Města a zejména přilehlého Kralického Sněžníku jako turisticky atraktivní lokality snadno dostupné nejen z centrální části Moravy, ale i z Polska a dalších regionů.

4.2. Strategie řešení integrovaného plánu

4.2.1. Návrh aktivit řešení integrovaného plánu

Strategie řešení integrovaného projektu představuje souhrnné vytvoření koncepce integrovaného řešení problémů dané lokality Staroměstska. Tato strategie vychází z dílčích strategií jednotlivých oblastí, přičemž je pojímá jako dílčí výchozí koncepce řešení pro pojetí celkového konceptu řešení integrovaného plánu.



Obrázek 5 – Schéma strategie řešení rozvoje území IPRÚ



Jednotlivé aktivity shrnují požadavky na řešení dílčích specifických témat v rámci prioritních oblastí, které představují bariéry rozvoje jednotlivých území, zahrnutých do IPRÚ. Pod danými prioritními oblastmi se rozumí následující opatření:

- **Aktivita 1 – Veřejná infrastruktura pro cestovní ruch**

Pod pojmem „Veřejná infrastruktura pro cestovní ruch“ jsou zahrnuty především aktivity směřující k budování zázemí pro řešení problémů spojených s nedostatečnou vybaveností (či nedostatečnou kvalitou současného stavu) komunikací, veřejných prostranství a další veřejné infrastruktury, která slouží návštěvníkům (turistům) jednotlivých oblastí. To se týká i turistické infrastruktury, která má za cíl budování zázemí oblasti ve smyslu sítě turistických cílů a doprovodné infrastruktury, která atraktivním způsobem usnadní návštěvníkům pohyb po oblasti.

- **Aktivita 2 – Rozšiřování doplňkové nabídky služeb cestovního ruchu**

Pod pojmem „Rozšiřování nabídky služeb cestovního ruchu“ jsou zahrnuty především aktivity směřující ke vzniku nových služeb cestovního ruchu. Mělo by se jednat zejména o služby doplňkové, které nabídnou návštěvníkům alternativu pro trávení volného času a umožní jim zdržet se v regionu déle.

- **Aktivita 3 – Rozšiřování kapacity stávající nabídky služeb cestovního ruchu**

Pod pojmem „Rozšiřování kapacity stávající nabídky služeb cestovního ruchu“ jsou zahrnuty především aktivity směřující k rozšíření stávajících služeb cestovního ruchu, a to zvláště v oblasti zimních sportů. Mělo by se jednat zejména o zvyšování kapacity stávajících zařízení lyžařské povahy (vleky, sjezdovky, apod.), které nabídnou návštěvníkům zvýšenou kapacitu svých areálů a rovněž zvýšenou kvalitu



poskytovaných služeb. Tato aktivita bude mít vliv na vyšší absorpční kapacitu turistů zejména v zimním období a zvýšení počtu turistů v sezóně.

- **Aktivita 4 – Koordinace IPRÚ**

Pod pojmem „Koordinace IPRÚ“ jsou zahrnuty především aktivity vzešlé z administrace a managementu včetně koordinačního zajištění realizace daného IPRÚ.

Průřezové aktivity - Navazující marketingové aktivity

Propagačními a marketingovými aktivitami se rozumí veškeré aktivity, jejichž cílem je aktivní propagace a „prodej“ jeho turistického potenciálu. Cílem je především řešení stávajících nedostatečných propagačních a marketingových aktivit, které by pomohly oblast zatraktivnit, a rovněž řešení nedostatečného informačního a podpůrného značení atraktivit v oblasti. Zlepšení úrovně marketingu jak veřejné správy, tak jiných zájmových subjektů prostřednictvím zvýšení prezentace a medializace. Toto opatření s sebou přinese větší počet návštěvníků a zatraktivní oblast pro nové podnikatelské subjekty.

Navazující marketingové aktivity budou vždy řešeny v rámci projektů směřujících do ostatních aktivit (tedy aktivity 1 - 3), a to jako doplňková opatření podle metodických pokynů Implementačního dokumentu ROP Střední Morava. Aktivity tohoto zaměření budou obsaženy ve všech individuálních projektech, přičemž marketingové a propagační aktivity budou představovat průřezové doplňkové aktivity těchto ostatních individuálních projektů.

Cílem strategie řešení rozvoje území integrovaného plánu Staroměstska je především dosažení co nejvyšších synergických efektů, které by měly vyplynout pro daná území pomocí cílených intervencí tohoto integrovaného plánu rozvoje území. Za pomoci pákového efektu veřejných investic je záměrem přilákat především vyšší počet navštěvujících turistů, zvýšení kvality podmínek pro poskytování služeb cestovního ruchu a dále pak rozšíření kvality a i nabídky atraktivit cestovního ruchu. Tyto záměry jsou formulovány v hlavním cíli Integrovaného plánu rozvoje území Staroměstska.



Tabulka 10 – Stanovení hlavního cíle a specifických dílčích cílů IPRÚ

Hlavní cíl IPRÚ Staroměstska pro období 2010 – 2013	
<i>Zvýšení atraktivnosti území Staroměstska pro cestovní ruch a vyvolání synergických efektů rozvoje daného území pomocí zvýšení potenciálu cestovního ruchu, budování zázemí veřejné infrastruktury a rozvoje propagace.</i>	
Aktivita 1 - Veřejná infrastruktura pro cestovní ruch	
Dílčí cíl aktivity	Rekonstrukce veřejných komunikací a zvyšování jejich kapacity s bezprostřední návazností na cestovní ruch
Řešená oblast	<p>Obnova a výstavba infrastruktury a místních a účelových obslužných komunikací spojujících střediska zimního sportu na úpatí Králického Sněžníku s přístupem na Králický Sněžník</p> <ul style="list-style-type: none"> - stavební úpravy ucelených úseků stávajících místních a účelových komunikací - přeložky technické infrastruktury území v souvislosti se stavební úpravou místních či účelových komunikací - stavební úpravy a výstavba chodníků, pěších zón, podchodů, nadchodů vč. značení a úprav pro tělesně postižené, veřejného osvětlení, ale pouze v návaznosti na uvedené aktivity <p>Hrubé terénní úpravy a úpravy veřejných prostranství včetně výsadby okrasné zeleně</p> <ul style="list-style-type: none"> - výstavba parkovacích ploch v návaznosti na výše uvedené aktivity
Aktivita 2 - Rozšiřování doplňkové nabídky služeb cestovního ruchu	
Dílčí cíl aktivity	Podpora služeb cestovního ruchu a nabídky trendových aktivit sportovního typu
Řešená oblast	<p>Rozvoj a obnova sportovních areálů využitelných primárně pro cestovní ruch včetně návazné infrastruktury</p> <ul style="list-style-type: none"> - infrastruktura pro zimní sporty (zejména pro sjezdové lyžování a snowboarding na sjezdových tratích v délce nad 500 m) a letní aktivity



	<ul style="list-style-type: none">- v rámci doplňkové a návazné infrastruktury na výše uvedené aktivity lze podpořit např. vybudování komunikací vedoucích k objektům cestovního ruchu vč. parkovišť a zajištění propagace
Aktivita 3 - Rozšiřování kapacity stávající nabídky služeb cestovního ruchu	
Dílčí cíl aktivity	Rekonstrukce/výstavba areálů a zařízení pro realizaci zimních sportů
Řešená oblast	<p>Rozvoj a obnova sportovních areálů využitelných primárně pro cestovní ruch včetně návazné infrastruktury</p> <ul style="list-style-type: none">- infrastruktura pro zimní sporty (zejména pro sjezdové lyžování na sjezdových tratích v délce nad 500 m)- v rámci doplňkové a návazné infrastruktury na výše uvedené aktivity lze podpořit např. vybudování komunikací vedoucích k objektům cestovního ruchu vč. parkovišť a zajištění propagace
Aktivita 4 – Koordinace IPRÚ	
Dílčí cíl aktivity	Koordinace IPRÚ na Staroměstsku
Řešená oblast	Koordinační a administrativní činnosti koordinátora IPRÚ



4.2.2. Soulad strategie řešení integrovaného plánu s cíli regionální politiky

Výše navržené prioritní oblasti jsou v souladu s prioritami a cíli regionální politiky (a níže uvedenými strategickými dokumenty), stanovované krajem Olomouckým v rámci samostatné působnosti (rozvoje péče o území).

Jedná se o následující regionální sektorové strategické dokumenty Olomouckého kraje (případně jejich aktualizace):

- Koncepce rozvoje venkova a zemědělství v Olomouckém kraji, listopad 2005
- Územní plány velkých územních celků Olomoucké aglomerace, 2004
- Územní plán velkého územního celku Jeseníky, 2003
- Koncepce rozvoje podnikání v Olomouckém kraji, listopad 2005
- Program rozvoje cestovního ruchu, říjen 2003
- Koncepce rozvoje cyklistické dopravy na území Olomouckého kraje, červenec 2003
- Koncepce rozvoje kultury a památkové péče v Olomouckém kraji, 2003
- Územní plán velkého územního celku Jeseníky, 2003

Navržená strategie je rovněž v souladu se specifickými cíli strategie ROP Střední Morava, jak zobrazuje níže uvedená tabulka synergických vazeb.

Tabulka 11 – Provázanost vazeb hlavního cíle a specifických dílčích cílů IPRÚ

Vzájemné vazby oblastí a cílů	Specifický cíl 1 „Doprava“ ROP SM	Specifický cíl 2 „Integrovaný rozvoj a obnova regionu“ ROP SM	Specifický cíl 3 „Cestovní ruch“ ROP SM	Specifický cíl 4 „Technická pomoc“ ROP SM
Aktivita 1 IPRÚ	XX		XXX	
Aktivita 2 IPRÚ		XX	XXX	
Aktivita 3 IPRÚ			XX	
Aktivita 4 IPRÚ			XXX	XXX

Pozn: XXX – silná vazba, XX – pozitivní vazba, X - malá vazba

Jak vyplývá z určení vazeb na cíle ROP SM, IPRÚ Staroměstska naplňuje především specifický cíl 3 „Cestovní ruch“ ROP SM - Zlepšení atraktivnosti regionu soudržnosti Střední Morava pro účely cestovního ruchu zlepšením jeho infrastruktury, služeb, informovanosti a propagace.



V tomto ohledu je zřejmé, že jádrovou činností v případě území s využitelným potenciálem má především cestovní ruch, který představuje odvětví s mimořádným synergickým efektem, jež zdaleka nezahrnuje pouze ubytovací zařízení, ale početné stravovací, dopravní služby a celou řadu doprovodných služeb, přímo podporující vlastní turistickou akci.

Právě oblast cestovního ruchu působí jako dlouhodobě udržitelný prvek v integrovaném projektu, který zajišťuje udržitelnost dalších dílčích projektů, a to včetně zajištění samofinancování díky kontinuálnímu dlouhodobému stavu.

4.2.3. Očekávané synergické efekty

Hlavním cílem předkládaného integrovaného plánu rozvoje území je za pomoci výše vytyčených strategických cílů (v prioritních oblastech) dosáhnout co nejvyššího zhodnocení investic do daných území, a to za pomoci synergických efektů.

Koncept realizace integrovaného plánu spočívá ve výběru takových dílčích projektů, jejichž realizace, a tedy zároveň jejich výstupy, budou pro území jedním ze základních prvků dalšího dlouhodobého rozvoje a udržitelnosti. V tomto ohledu je zřejmé, že jádrovou činností v případě území s využitelným potenciálem má především cestovní ruch, který představuje odvětví s mimořádným synergickým efektem, jež zdaleka nezahrnuje pouze ubytovací zařízení, ale početné stravovací, dopravní služby a celou řadu doprovodných služeb, přímo podporující vlastní turistickou akci.

Právě oblast cestovního ruchu působí jako dlouhodobě udržitelný prvek v integrovaném projektu, který zajišťuje udržitelnost dalších dílčích projektů, a to včetně zajištění samofinancování díky kontinuálnímu dlouhodobému stavu. Projekty v oblasti cestovního ruchu musí být doplněny dalšími dílčími projekty, které budou reagovat na problémy identifikované v daném území. Především se může jednat o nedostatky spadající pod shora uvedené kategorie – například veřejná infrastruktura (komunikace, veřejná prostranství, apod.), infrastruktura cestovního ruchu (nedostatek vhodných ubytovacích a stravovacích kapacit, atp.) či zanedbaný potenciál historicko – přírodního bohatství. Rovněž důležitým, ale často přehlíženým prvkem je stávající komunikace s okolím (marketing a řízení) a přilákání návštěvníků (propagace).

Veřejnému sektoru v tomto integrovaném projektu tedy jsou přisouzeny především ty aktivity, které mají pozitivní veřejný dopad ve formě veřejných statků s neurčitým počtem adresátů ze soukromého sektoru, u kterých vyvolá synergické efekty v podobě dalších soukromých investic do území a zvýší možnosti rozvoje území.



Cílovými synergickými efekty, vyvolanými integrovaným plánem rozvoje území, by měly být:

- 1) Vytvoření podnikatelských příležitostí v daném území
- 2) Vytvoření podmínek pro intenzifikaci nabídky cestovního ruchu
- 3) Rozšíření marketingových aktivit s vazbou na daná území
- 4) Zvýšení počtu turistů v oblasti a prodloužení délky jejich pobytu
- 5) Rozšíření a zkvalitnění nabídky poskytovaných služeb
- 6) Další rozvojové projekty v regionu

Integrovaný plán rozvoje území Staroměstska bude rovněž podporován dalšími aktivitami, které přímo nespádají do aktivit integrovaného plánu, přesto vytváří regionální a nadregionální dopady na území, definované v IPRÚ. Takovými aktivitami jsou především projekty zaměřené na širší řešení územních celků, které jsou velikostně či územněsprávně nadřazeny řešeným územím. Jedná se především o následující aktéry, u nichž jsou uvedeny rozvojové projekty s dopadem na IPRÚ:

Olomoucký kraj:

- Projekt budování páteřních cyklostezek po kraji
- Značení turistických a cyklistických tras
- Projekty propagace a marketingu území

Sdružení cestovního ruchu - Jeseníky

- Projekt Hippoturistika
- Projekty propagace a marketingu území
- Mezinárodní konference a spolupráce s Polskou republikou

4.3. Stanovení problémů, strategie řešení a cílů ve vztahu k využití potenciálu rozvoje území

Následující podkapitola se zaměřuje na stanovení výčtu aktivit, na které se bude IPRÚ zaměřovat na definovaných katastrálních územích Starého Města. Jednotlivé aktivity byly vybrány s ohledem na dosažení maximálního synergického efektu dopadů, včetně vyvolání pákového efektu veřejných investic jako podpory pro následné soukromé investice do regionu. Aktivity jsou koncipovány z hlediska navržené strategie integrovaného řešení rozvoje území.



4.3.1. Aktivita 1 - Veřejná infrastruktura pro cestovní ruch

Aktivita 1	Veřejná infrastruktura pro cestovní ruch
Dílčí cíl aktivity	Rekonstrukce veřejných komunikací a zvyšování jejich kapacity s bezprostřední návazností na cestovní ruch
Řešená oblast	<p>Obnova a výstavba infrastruktury a místních a účelových obslužných komunikací spojujících střediska zimního sportu na úpatí Králického Sněžníku s přístupem na Králický Sněžník</p> <ul style="list-style-type: none"> - stavební úpravy ucelených úseků stávajících místních a účelových komunikací - přeložky technické infrastruktury území v souvislosti se stavební úpravou místních či účelových komunikací - stavební úpravy a výstavba chodníků, pěších zón, podchodů, nadchodů vč. značení a úprav pro tělesně postižené, veřejného osvětlení, ale pouze v návaznosti na uvedené aktivity <p>Hrubé terénní úpravy a úpravy veřejných prostranství včetně výsadby okrasné zeleně</p> <ul style="list-style-type: none"> - výstavba parkovacích ploch v návaznosti na výše uvedené aktivity
Popis aktivity:	<p>V rámci této oblasti budou podporovány aktivity směřující k budování zázemí pro řešení problémů spojených s nedostatečnou vybaveností (či nedostatečnou kvalitou současného stavu) komunikací, veřejných prostranství a další veřejné infrastruktury, která slouží návštěvníkům (turistům) jednotlivých oblastí. To se týká i turistické infrastruktury, která má za cíl budování zázemí oblasti ve smyslu sítě turistických cílů a doprovodné infrastruktury, která atraktivním způsobem usnadní návštěvníkům pohyb po oblasti.</p> <p>Projekty v rámci aktivity rozvíjí infrastrukturu využitelnou pro oblast cestovního ruchu a vytváří předpoklady pro rozvoj regionu, který má nadprůměrný rozvojový potenciál. Aktivita počítá s integrovaným přístupem k revitalizaci zájmového území, zlepšení dopravní obslužnosti včetně budování parkovacích ploch a oprav komunikací. Klíčovým směrem je trasa Staré Město - Králický Sněžník. V koncových lokalitách, kterými jsou Hynčice pod Sušinou a Stříbrnice, a směrem na Rychlebské hory, Kunčice a Velké Vrbno, budou vybudovány odstavné plochy.</p> <p>Dílčí aktivity řeší další propojování, dobudovávání, značení a vybavení mobiliářem turistických tras.</p>



Zdůvodnění:	<p>Blízkost Králického Sněžníku dává Staroměstsku díky svým přírodním podmínkám značný potenciál, který se stávající infrastrukturní situací není schopno plně využít. Hlavní spojnice Starého města s Králickým Sněžníkem nemá připravenou dopravní infrastrukturu na vysoký počet turistů (komunikace, parkoviště). Tento stav způsobuje nevyváženou konkurenci Pardubického kraje.</p> <p>Tato aktivita zpřístupňuje oblast pro vyšší počet příjezdících turistů a zvyšuje kvalitu veřejné dopravní infrastruktury ve vazbě na cestovní ruch.</p>
Cílová skupina	<p>Domácí i zahraniční návštěvníci regionu a turisté</p> <p>Obyvatelé regionu a lidé pracující v regionu</p>
Výchozí stav:	<p>Aktivita se zaměřuje na problémy spojené s nedostatečnou vybaveností (či nedostatečnou kvalitou současného stavu) komunikací, veřejných prostranství a další veřejné infrastruktury, která slouží návštěvníkům (turistům) jednotlivých oblastí.</p> <p>Nedostatečná je dopravní infrastruktura po cestě ze Starého Města na Králický Sněžník (špatné silnice III.třídy a místní komunikace). Chybí parkoviště, záchytné plochy, rovněž je nedostatečné značení tras a komunikací.</p>
Cílové výstupy:	<p>Délka nových a rekonstruovaných místních komunikací celkem</p> <p>Plocha regenerovaného a revitalizovaného území celkem</p>
Cílové výsledky:	Počet uživatelů majících prospěch z regenerovaných a revitalizovaných území
Cílové dopady:	Zvýšení atraktivity podpořených měst a obcí
Příjemci:	Veřejný sektor – obec (dle z.128/2000 Sb.)

Indikativní seznam projektů:

Individuální projekt	Územní dopad
Rekonstrukce místní komunikace a výstavba odstavných ploch v Hynčicích pod Sušinou	Obec Staré Město - k.ú. Hynčice, k.ú. Staré Město



Finanční plán:

Rok	2010	2011	2012	2013	Celkem
Objem prostředků	- Kč	9 000 000 Kč	4 500 000 Kč	- Kč	13 500 000 Kč
Struktura financování					Podíl
ROP - 2.3.1	- Kč	7 650 000 Kč	3 825 000 Kč	- Kč	85%
Vlastní zdroje žadatelů	- Kč	1 350 000 Kč	675 000 Kč	- Kč	15%
Celkem	- Kč	9 000 000 Kč	4 500 000 Kč	- Kč	100%

Indikátory:

Název indikátoru	Kód	Druh	Jednotka	Počáteční stav	Cílový stav
Plocha regenerovaného a revitalizovaného území celkem	33	výstup	hektar	0	0,02 *
Délka nových a rekonstruovaných místních komunikací celkem	4	výstup	km	0	1,5 **
Počet uživatelů majících prospěch z regenerovaných a revitalizovaných území	134	výsledek	počet	0	20 000
Zvýšení atraktivity podpořených měst a obcí	154	dopad	%	0	3

* Údaj se týká pouze odstavné plochy parkoviště

** Údaj se týká pouze rekonstruované místní komunikace

Popis indikativních projektů naplňujících danou aktivitu:

Název projektu	Rekonstrukce místní komunikace a výstavba odstavných ploch v Hynčicích pod Sušinou	
Identifikace žadatele	Úplný úřední název žadatele	Město Staré Město
	Právní forma	Obec
	IČ	00303364
	DIČ	CZ00303364
	Typ žadatele	Obec
	Oficiální adresa žadatele	nám. Osvobození 166, Staré Město, PSČ 788 32
	Adresa pro doručení	nám. Osvobození 166, Staré Město, PSČ 788 32
	Webové stránky žadatele	www.mu-staremesto.cz



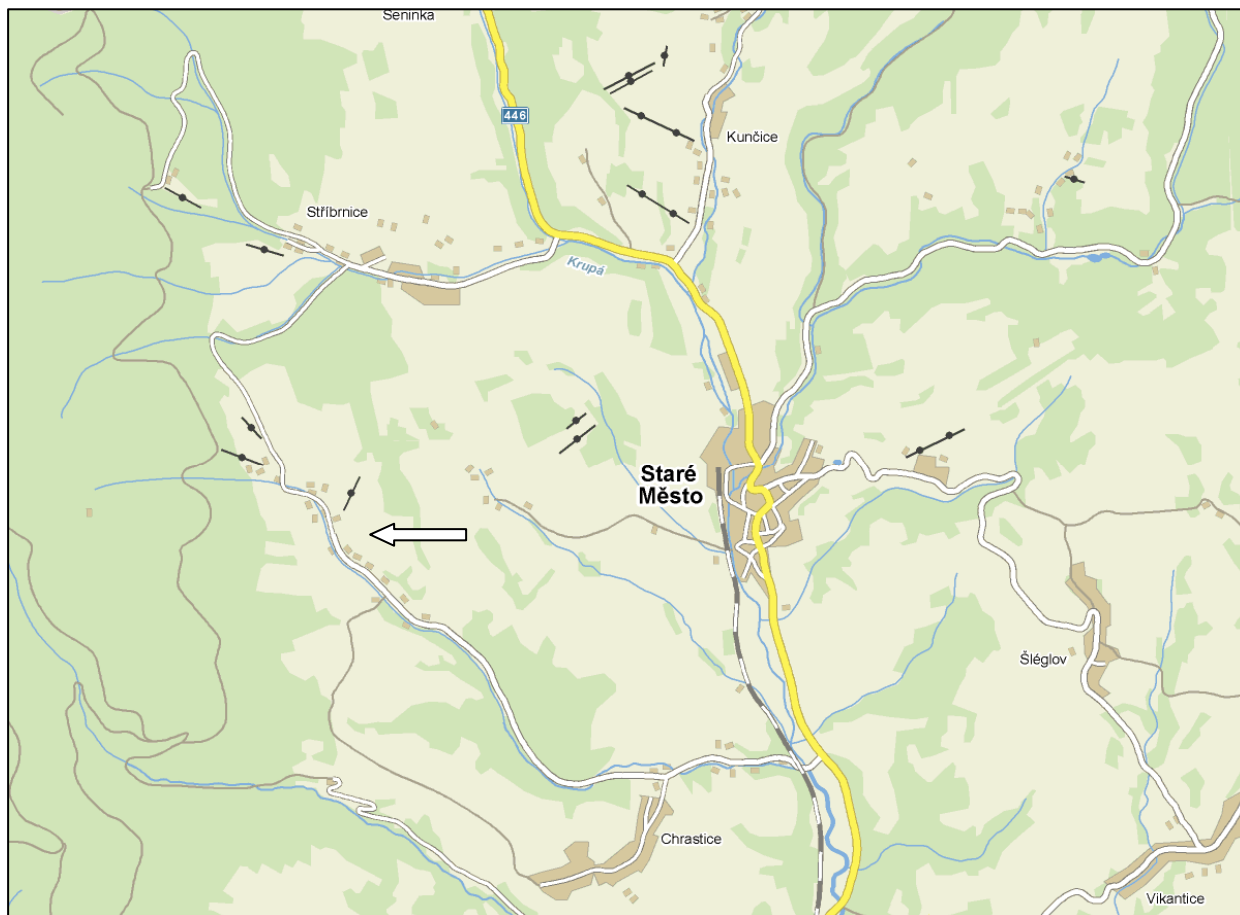
	Hlavní kontaktní osoba	Ing. Panský Zdeněk
Partner projektu	Není	
Cíl projektu	Cílem projektového námětu je rekonstrukce zanedbané dopravní infrastruktury, a tím zlepšení dostupnosti k místním atraktivitám. U zdejší dopravní obslužnosti je trasa k masívu Králického Sněžníku klíčovým směrem. V Hynčicích pod Sušinou, které jsou koncovou lokalitou a je zde nejvyšší koncentrace rekreačních objektů na Staroměstsku, je nezbytné vybudovat odstavené plochy pro turisty a parkoviště, ze kterých bude usnadněn přístup k atraktivitám regionu a Králickému Sněžníku.	
Popis projektu a jeho aktivit:	Hlavní aktivitou je rekonstrukce místní komunikace, a tím zlepšení dostupnosti k místním atraktivitám, a vybudování odstavné plochy. Součástí individuálního projektu bude rovněž doplňková marketingová a propagační činnost, spojená s řešením nedostatečného informačního a podpůrného značení atraktivit. Projekt je společensky přínosný (ERR > spol.diskotní sazba).	
Zdůvodnění a popis vlivu na cestovní ruch	Rekonstrukcí místní komunikace a vybudováním odstavné plochy v Hynčicích pod Sušinou, které jsou koncovou lokalitou na úpatí Sněžníku, se vytvoří předpoklady k vyvážení konkurence Pardubického kraje při rozvoji cestovního ruchu na Králickém Sněžníku, dojde ke zvýšení návštěvnosti zdejšího území a v důsledku toho i k podpoře aktivit místních subjektů, které provozují ubytovací a stravovací zařízení a lyžařské areály. Předpokládá se i prodloužení turistické sezóny navazujícími aktivitami.	
Cílová skupina	Domácí i zahraniční návštěvníci regionu a turisté Obyvatelé regionu a lidé pracující v regionu	
Cílové výstupy:	Délka nových a rekonstruovaných místních komunikací celkem – 1,5 km Plocha regenerovaného a revitalizovaného území celkem – 0,02 ha	
Cílové výsledky:	Počet uživatelů majících prospěch z regenerovaných a revitalizovaných území – 20 000 osob	
Rámcový časový harmonogram projektového námětu		
Datum zahájení přípravy	5 / 2010	
Datum zahájení realizace	5 / 2011	
Datum ukončení realizace	9 / 2012	



Plán aktivit	2010				2011				2012				2013				2014				2015	
	1	2	3	4	1	2	3	4	1	2	3	4	1	2	3	4	1	2	3	4	1	2
Aktivita 1 Místní komunikace						X	X			X												
Aktivita č. 2 Odstavné plochy							X			X	X											
Financování projektu																						
Číslo prioritní osy, oblasti a podoblasti													2.3.1									
Celkové výdaje projektového námětu													13.500.000,- Kč									
Způsobilé výdaje projektu:													13.500.000,- Kč									
– z toho požadovaná výše dotace z rozpočtu Regionální rady													11.475.000,- Kč									
– z toho vlastní zdroje žadatele (předkladatele projektového námětu)													2.025.000,- Kč									
Charakter projektu z hlediska financování																						
Projekt generující příjmy:													Ne									
Veřejná podpora:													Ne									



Obrázek 6 – Grafické vyjádření projektem řešeného území – Aktivita 1 IPRÚ





4.3.2. Aktivita 2 - Rozšiřování nabídky služeb cestovního ruchu

Prioritní oblast 2	Rozšiřování nabídky služeb cestovního ruchu
Dílčí cíl aktivity	Podpora služeb cestovního ruchu a nabídky trendových aktivit sportovního typu
Řešená oblast	<p>Rozvoj a obnova sportovních areálů využitelných primárně pro cestovní ruch včetně návazné infrastruktury</p> <ul style="list-style-type: none"> - infrastruktura pro zimní sporty (zejména pro sjezdové lyžování a snowboarding na sjezdových tratích v délce nad 500 m) a letní aktivity - v rámci doplňkové a návazné infrastruktury na výše uvedené aktivity lze podpořit např. vybudování komunikací vedoucích k objektům cestovního ruchu vč. parkovišť a zajištění propagace
Popis aktivity:	<p>Aktivita je zaměřena na rozvoj nabídky služeb cestovního ruchu a rozšíření nabídky trendových a alternativních možností trávení aktivního volného času. Dílčí projekty cílí na zvýšení kvality stávajících služeb a rozšíření nabídky služeb o další služby využitelné během celého roku.</p> <p>Individuální projekty v této aktivitě jsou podmíněny především vysokou přidanou hodnotou k celkovému naplňování strategie IPRÚ, za kterou lze považovat komfortní řešení stávající poptávky po službách (např. absentující snow park) a kombinace s aktivitami směřujícími ke zvýšení turistické kapacity oblasti (zvyšování počtu parkovacích stání, zvyšování kvality přístupu turistů, apod.). Dále je vzhledem k výběru projektů doporučeno realizovat pouze projekty, u nichž je jasná a prokazatelná vazba na naplňování strategie IPRÚ Staroměstska.</p>
Zdůvodnění a popis vlivu na cestovní ruch	<p>Lokalita Staroměstska je turisticky velmi žádanou a má velký potenciál v oblasti cestovního ruchu. Z hlediska služeb ale nemá ještě vybudovanou odpovídající síť služeb, která by návštěvníkům poskytla vše, co se od turisticky žádané oblasti očekává, a to především v zimních měsících, ale i letních měsících. Nabídka služeb by měla odpovídat turistické poptávce, a to zejména v oblasti trendů v cestovním ruchu, ve sportovních volnočasových aktivitách.</p> <p>Zvýšení kvality a kvantity nabízených služeb v obci Staré Město, zvýšení počtu návštěvníků.</p>



Cílová skupina:	Domácí i zahraniční návštěvníci regionu a turisté Obyvatelé regionu a lidé pracující v regionu
Výchozí stav:	Absence kvalitního turistického zázemí u Králického Sněžníku. Absence dostatku kvalitních míst pro zimní sporty a jejich zázemí, nedostatečná nabídka letních služeb doplňkové povahy, které nabídnou návštěvníkům alternativu pro trávení volného času a umožní jim zdržet se v regionu déle.
Cílové výstupy:	Počet nových nebo zrekonstruovaných zařízení využitých primárně pro cestovní ruch Venkovní plocha nových a zrekonstruovaných zařízení využitých primárně pro cestovní ruch Vnitřní plocha nových a zrekonstruovaných zařízení využitých primárně pro cestovní ruch
Cílové výsledky:	Počet návštěvníků podpořeného zařízení po prvním roce provozu
Cílové dopady:	Zvýšení atraktivity podpořených měst a obcí Počet nově vytvořených pracovních míst v rámci projektů na rozvoj cestovního ruchu
Příjemci:	Nestátní neziskové organizace podle zákona č. 83/1990 Sb., o sdružování občanů ve znění pozdějších předpisů (občanská sdružení), zákona č. 248/1995 Sb., o obecně prospěšných společnostech a o změně a doplnění některých zákonů ve znění pozdějších předpisů (obecně prospěšné společnosti), zákona č. 3/2002 Sb.

Indikativní seznam projektů:

Individuální projekt	Územní dopad
Komplexní systém služeb rodinám ve Ski areálu Paprsek (rozvoj Ski areálu Paprsek)	Obec Staré Město – k.ú.Velké Vrbno



Finanční plán:

Rok	2010	2011	2012	2013	Celkem
Objem prostředků	- Kč	10 000 000 Kč	- Kč	- Kč	10 000 000 Kč
Struktura financování					Podíl
ROP –3.1.2	- Kč	8 500 000 Kč	- Kč	- Kč	85 %
Vlastní zdroje žadatelů	- Kč	1 500 000 Kč	- Kč	- Kč	15 %
Celkem	- Kč	10 000 000 Kč	- Kč	- Kč	100 %

Indikátory:

Název indikátoru	Kód	Druh	Jednotka	Počáteční stav	Cílový stav
Počet nových nebo zrekonstruovaných zařízení využitých primárně pro cestovní ruch	82	Výstup	Počet	0	1
Venkovní plocha nových a zrekonstruovaných zařízení využitých primárně pro cestovní ruch	149	Výstup	m2	0	7 000
Vnitřní plocha nových a zrekonstruovaných zařízení využitých primárně pro cestovní ruch	150	Výstup	m2	0	40
Počet návštěvníků podpořeného zařízení po prvním roce provozu	52	Výsledek	Počet	6 500	8 000
Počet nově vytvořených pracovních míst v rámci projektů na rozvoj cestovního ruchu	71	Dopad	Počet	0	2
Zvýšení atraktivity podpořených měst a obcí	154	Dopad	%	0	3



Popis indikativních projektů naplňujících danou aktivitu:

Název projektu	Komplexní systém služeb rodinám ve Ski areálu Paprsek (rozvoj Ski areálu Paprsek)	
Identifikace žadatele	Úplný úřední název žadatele	SKI AREÁL PAPRSEK občanské sdružení
	Právní forma	občanské sdružení
	IČ	68318235
	DIČ	-
	Typ žadatele	nestátní nezisková organizace, obecně prospěšná organizace
	Oficiální adresa žadatele	Nová Seninka 79, Staré Město, PSČ 788 32
	Adresa pro doručení	Nová Seninka 79, Staré Město, PSČ 788 32
	Webové stránky žadatele	-
	Hlavní kontaktní osoba	Jan Bláha

Partner projektu	Není
Cíl projektu	<p>Cílem je zvýšit návštěvnost turistické lokality Staroměstska, resp. lokality Paprsku. Staré Město se nachází v Rychlebských horách v oblasti masivu Králického Sněžníku. Ski areál Paprsek leží v nadmořské výšce 600-1000 m n.m. na hlavní hřebenové trase vedoucí od Králického Sněžníku podél Česko-polské hranice kolem Horského hotelu Paprsek, ležícího v areálu na Ramzovou, a dále po hlavních hřebenech Hrubého Jeseníku.</p> <p>Východiskem je využití stávající infrastruktury v nejužším možném napojení na v současnosti či v krátkodobém časovém horizontu realizované projekty s podobným zaměřením. Realizace projektu bude mít přímý vliv na socioekonomický rozvoj Staroměstska. V rámci rozvoje dojde k realizaci několika kroků, které povedou ke zvýšení kvality služeb poskytované turistům jak v zimní, tak nově i letní turistické sezóně. Snahou je rozšíření nabídky služeb v rámci stávající infrastruktury využitelné pro zimní sporty, doplňkově i pro celoroční využití. Důraz je kladen na turistické vyžití rodin s dětmi. Projekt je složen z několika prvků. Jeho páteř tvoří vybudování parkovacích ploch jako výchozího bodu pro veškeré turistické aktivity, zde se bude moci každý dopravit stávající lanovou dráhou na jeden z největších uzlových bodů turistických a běžeckých tras regionu. Projekt doplní, spojí a prováže veškeré</p>



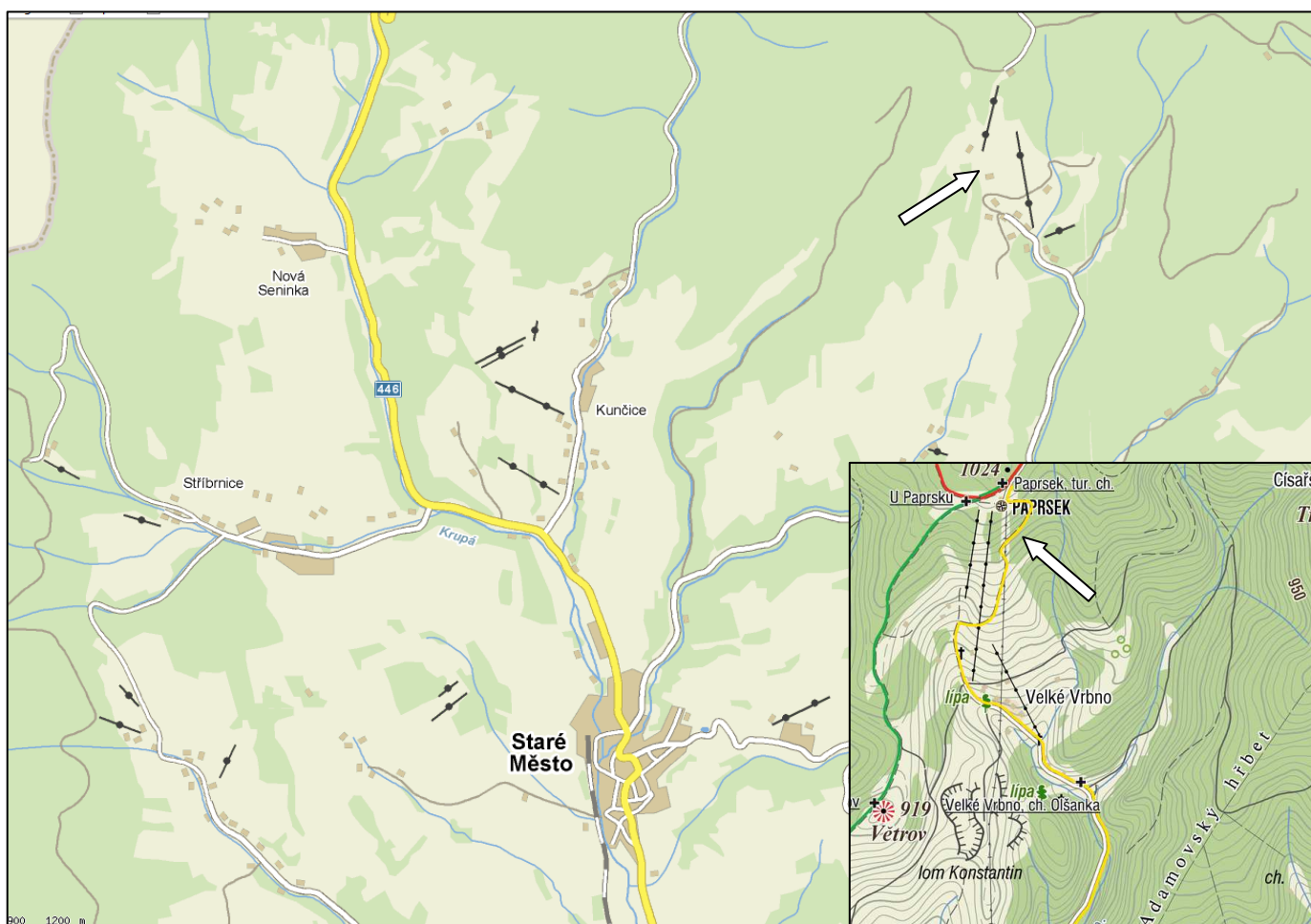
	<p>stávající podnikatelské i nepodnikatelské aktivity v oblasti a vybuduje atraktivní nabídkový mix pro turisty v průběhu celého roku.</p>
Popis projektu a jeho aktivit:	<p>1) Základním prvkem je vybudování parkovacích ploch pro turisty navštěvující Rychlebské hory. Využití jak v zimní, tak letní sezóně. Parkoviště budou umístěna u spodní stanice lanové dráhy „U lípy – Chata Paprsek“ vedoucí k jedné z největších křižovatek turistických tras a zimních běžeckých tratí v regionu. Bude provedena výstavba dvou vzájemně propojených parkovacích ploch o celkové ploše cca 4000 m². Bude tak dosaženo optimální kapacity a rozmístění ploch určených k odstavení motorových vozidel návštěvníků. Bude umožněna jejich zimní údržba a budou tak moci být v zimním období plně využita. 2) Prvkem jenž má zvýšit turistickou atraktivitu je nepochybně vybudování snow parku, tedy výroba a sezónní instalace překážek v areálu Paprsek. Nákup a instalace konstrukcí a překážek ve vyčleněné části sjezdové trati. Dojde k vyčlenění pruhu po celé délce sjezdové tratě, ve složitějším terénu. Nakoupeno a instalováno bude 10 překážek, každá z nich bude mít pevný konstrukční prvek instalovaný vždy jen sezónně. Bude využit samostatně, nebo poslouží jako základ následně dotvořený technickým sněhem. V průběhu sezóny bude možná jejich obměna. 3) Prvkem s celoročním využitím je realizace GPS her. Jde o nákup zařízení, následně pak o sestavení a údržbu herních plánů. 4) Vybudování venkovního dětského hřiště a indoor dětského koutku v blízkosti zázemí pro turistické aktivity. 5) Nákup a provoz mikrobuse do 3,5t, o kapacitě do 9 míst k sezení, jedno místo vyhrazeno pro převoz tělesně postižených. Úprava vozidla zabezpečující nástup osob se sníženou pohyblivostí, resp. invalidního vozíku. Realizace všech prvků projektu bude probíhat simultánně. Prvky 1 a 5 vyžadují, před jejich samotnou faktickou realizací, rozhodnutí orgánů státní správy dle stavebního zákona.</p> <p>Projekt je společensky přínosný (ERR > spol.diskotní sazba).</p>
Zdůvodnění a popis vlivu na cestovní ruch	<p>Naplnění cílů projektu, tedy rozšíření služeb, hlavně pro rodiny s dětmi, dostatečného množství parkovacích ploch a propagace lokality, bude mít přímý dopad na turistickou návštěvnost celého Staroměstska. Budou odstraněny v současné době existující handicap v nedostatku odstavných stání s navazujícím zázemím a informovanost návštěvníků, ať již současných či potencionálních. Je nepochybné, že nová šíře atraktivních služeb společně s atraktivitou prostředí povede k významnému nárůstu počtu turistů jak v zimní, tak letní sezóně.</p> <p>Díky své poloze, na křižovatce vyhledávaných běžeckých stop, turistických tras a cyklostezek, může být ski areál Paprsek jedním z výchozích bodů pro</p>



	návštěvníky celého Staroměstska. A to díky dostatečnému množství parkovacích ploch, kvalitnímu zázemí, doplňkovým službám a napojením na další projekty zvyšující informovanost turistů regionu.																					
Cílová skupina	Domácí i zahraniční návštěvníci regionu a turisté Obyvatelé regionu a lidé pracující v regionu																					
Cílové výstupy:	Počet nových nebo zrekonstruovaných zařízení využitých primárně pro cestovní ruch – 1 ks Venkovní plocha nových a zrekonstruovaných zařízení využitých primárně pro cestovní ruch – 7 000 m2 Vnitřní plocha nových a zrekonstruovaných zařízení využitých primárně pro cestovní ruch – 40 m2																					
Cílové výsledky:	Počet návštěvníků podpořeného zařízení po prvním roce provozu – 1 500 osob																					
Rámcový časový harmonogram projektového námětu																						
Datum zahájení přípravy	1.9.2010																					
Datum zahájení realizace	1.9.2010																					
Datum ukončení realizace	30.6.2012																					
Plán aktivit	2010				2011				2012				2013				2014				2015	
	1	2	3	4	1	2	3	4	1	2	3	4	1	2	3	4	1	2	3	4	1	2
Aktivita č. 1 Parkovací plochy					X	X	X	X	X													
Aktivita č. 2 Snow park					X	X	X	X														
Aktivita č. 3 GPS hry (geocaching)							X	X														
Aktivita č. 4 Hřiště a dětský koutek							X	X	X	X												

Aktivita č. 5 Mikrobus						X	X													
Financování projektu																				
Číslo prioritní osy, oblasti a podoblasti														3.1.2						
Celkové výdaje projektového námětu														10.000.000,- Kč						
Způsobilé výdaje projektu:														10.000.000.- Kč						
– z toho požadovaná výše dotace z rozpočtu Regionální rady														8.500.000,- Kč						
– z toho vlastní zdroje žadatele (předkladatele projektového námětu)														1.500.000,- Kč						
Charakter projektu z hlediska financování																				
Projekt generující příjmy:														Ano						
Veřejná podpora:														Ne						

Obrázek 7 – Grafické vyjádření projektem řešeného území – Aktivita 2 IPRÚ





4.3.3. Aktivita 3 - Rozšiřování nabídky služeb cestovního ruchu

Aktivita 3	Rozšiřování kapacity stávající nabídky služeb cestovního ruchu
Dílčí cíl aktivity	Rekonstrukce/výstavba areálů a zařízení pro realizaci zimních sportů
Řešená oblast	<p>Rozvoj a obnova sportovních areálů využitelných primárně pro cestovní ruch včetně návazné infrastruktury</p> <ul style="list-style-type: none"> - infrastruktura pro zimní sporty (zejména pro sjezdové lyžování na sjezdových tratích v délce nad 500 m) - v rámci doplňkové a návazné infrastruktury na výše uvedené aktivity lze podpořit např. vybudování komunikací vedoucích k objektům cestovního ruchu vč. parkovišť a zajištění propagace
Popis aktivity:	<p>Aktivita je zaměřena na rozvoj nabídky volnočasových aktivit návštěvníků, a to s ohledem na sportovní zimní aktivity exteriérového typu. V rámci aktivity budou připraveny investiční projekty, které zvýší kapacity stávajících zařízení lyžařské povahy (vleky, sjezdovky, apod.), které nabídnou návštěvníkům zvýšenou kapacitu svých areálů a rovněž zvýšenou kvalitu poskytovaných služeb. Tato aktivita bude mít vliv na vyšší absorpční kapacitu turistů zejména v zimním období a na zvýšení počtu turistů v sezóně.</p> <p>Individuální projekty v této aktivitě jsou podmíněny především vysokou přidanou hodnotou k celkovému naplňování strategie IPRÚ, za kterou lze považovat komfortní řešení stávající poptávky po službách (např. absentující sedačkové lanovky) a kombinace s aktivitami směřujícími ke zvýšení turistické kapacity oblasti (zvyšování počtu parkovacích stání, zvyšování kvality přístupu turistů, apod.). Dále je vzhledem k výběru projektů doporučeno realizovat pouze projekty, u nichž je jasná a prokazatelná vazba na naplňování strategie IPRÚ Staroměstska.</p>
Zdůvodnění a popis vlivu na cestovní ruch	<p>Lokalita Staroměstska je turisticky velmi žádanou a má velký potenciál v oblasti cestovního ruchu. Z hlediska služeb ale nemá ještě vybudovanou odpovídající síť služeb, která by návštěvníkům poskytla vše, co se od turisticky žádané oblasti očekává, a to především v zimních měsících. Nabídka služeb by měla odpovídat turistické poptávce, a to zejména v oblasti trendů v cestovním ruchu, ve sportovních volnočasových aktivitách.</p>



	Cílem je posílit oblíbenost lokality Staroměstska jako místa pro aktivní lyžařskou dovolenou s možností rodinných dovolených s důrazem na kvalitní trávení volného času a poskytování doplňkových služeb, a to v rámci kvalitní infrastruktury zimních sportů.
Cílová skupina:	Domácí i zahraniční návštěvníci regionu a turisté Obyvatelé regionu a lidé pracující v regionu
Výchozí stav:	Aktivita reflektuje i aktuální absenci dostatku kvalitních míst pro zimní sporty a jejich zázemí, což představuje stávající nedostatečná kvalita nabídky služeb pro návštěvníky, a to u zimních sportů a aktivit (kvalita a kapacita vleků, sjezdařských areálů). Východiskem pro aktivity v této oblasti je modernizace stávající infrastruktury s propojením na další rozvojové oblasti regionu, aby bylo dosaženo maximálního synergického efektu investic a byl podpořen socioekonomický rozvoj celé oblasti Staroměstska.
Cílové výstupy:	Počet podpořených podniků cestovního ruchu Počet nových nebo zrekonstruovaných zařízení využitých primárně pro cestovní ruch Venkovní plocha nových a zrekonstruovaných zařízení využitých primárně pro cestovní ruch Vnitřní plocha nových a zrekonstruovaných zařízení využitých primárně pro cestovní ruch
Cílové výsledky:	Soukromé spolufinancování MSP Počet návštěvníků podpořeného zařízení návazné infrastruktury po prvním roce provozu
Cílové dopady:	Počet nově vytvořených pracovních míst v rámci projektů na rozvoj cestovního ruchu Zvýšení atraktivity podpořených měst a obcí
Příjemci:	Podnikatelské subjekty (právnícké a fyzické osoby) podle zákona č. 513/1991 Sb. obchodní zákoník, ve znění pozdějších předpisů (§2 odst.2, písm. a) a) c) zákona).

Indikativní seznam projektů:

Individuální projekt	Územní dopad
Modernizace Ski areálu Kunčice	Obec Staré Město – k.ú. Kunčice



Finanční plán:

Rok	2010	2011	2012	2013	Celkem
Objem prostředků	- Kč	18 750 000 Kč	- Kč	- Kč	18 750 000 Kč
Struktura financování					Podíl
ROP	- Kč	11 250 000 Kč	- Kč	- Kč	60%
Vlastní zdroje žadatelů	- Kč	7 500 000 Kč	- Kč	- Kč	40%
Celkem	- Kč	18 750 000 Kč	- Kč	- Kč	100%

Indikátory:

Název indikátoru	Kód	Druh	Jednotka	Počáteční stav	Cílový stav
Počet podpořených podniků cestovního ruchu	89	Výstup	Počet	0	1
Počet nových nebo zrekonstruovaných zařízení využitých primárně pro cestovní ruch	82	Výstup	Počet	0	1
Venkovní plocha nových a zrekonstruovaných zařízení využitých primárně pro cestovní ruch	149	Výstup	m2	0	1 500
Vnitřní plocha nových a zrekonstruovaných zařízení využitých primárně pro cestovní ruch	150	Výstup	m2	0	40
Soukromé spolufinancování MSP	147	Výsledek	mil. EUR	0	0,304 *
Počet návštěvníků podpořeného zařízení návazné infrastruktury po prvním roce provozu	51	Výsledek	Počet	12 000	18 000
Počet nově vytvořených pracovních míst v rámci projektů na rozvoj cestovního ruchu	71	Dopad	Počet	0	2
Zvýšení atraktivity podpořených měst a obcí	154	Dopad	%	0	3

* Pro převod mezi měnami byl použit kurz 25,54 Kč/EUR, který byl stanoven Evropskou komisí pro květen 2010.



Popis indikativních projektů naplňujících danou aktivitu:

Název projektu	Modernizace Ski areálu Kunčice	
Identifikace žadatele	Úplný úřední název žadatele	SKITECH s.r.o.
	Právní forma	Společnost s ručením omezeným
	IČ	26827182
	DIČ	-
	Typ žadatele	podnikatelský subjekt
	Oficiální adresa žadatele	788 32 Staré Město - Kunčice 56
	Adresa pro doručení	788 32 Staré Město - Kunčice 56
	Webové stránky žadatele	www.skikuncice.cz
	Hlavní kontaktní osoba	SKITECH s.r.o.
Partner projektu	Není	
Cíl projektu	<p>Ski areál Kunčice nabízí v současné době tři vleky s přepravní kapacitou až 2500 osob za hodinu, nicméně ne všechny sjezdovky uvnitř areálu jsou dostatečně dimenzované a mají kvalitní technické zázemí (u vleku Hájovna např. chybí technologie pro umělé zasněžování), v rámci areálu je vhodné dobudovat odstavné parkovací plochy a návazné obslužné objekty zvyšující komfort návštěvníků. Rovněž instalace nové čtyřsedačkové lanovky by zvýšila komfort a návštěvnost areálu a byla by rozvojovým prvkem celého střediska. V případě, že v budoucnu nebude středisko sedačkovou lanovkou disponovat, v souvislosti s instalacemi těchto zařízení v jiných areálech, se dá očekávat naopak výrazný pokles návštěvnosti a zájmu o služby, jak skiareálu, tak i celé obce Kunčice pod Králickým Sněžníkem, která se profiluje jako výrazně rekreační lokalita.</p>	
Popis projektu a jeho aktivit:	<p>1) Základním prvkem je dokončení zasněžování celého areálu – dojde k instalaci technologií zasněžování pro vlek Hájovna, který slouží díky své přístupnosti z komunikace jako vstupní brána do celého areálu. Bude tak dosaženo optimální využitelnosti areálu i v horších klimatických podmínkách a rozmarech počasí.</p> <p>2) Zvýšení přepravní kapacity střediska instalací lanovky přispěje k růstu komfortu návštěvníků, zefektivnění přepravy a možnosti trávení většího času na svahu.</p>	



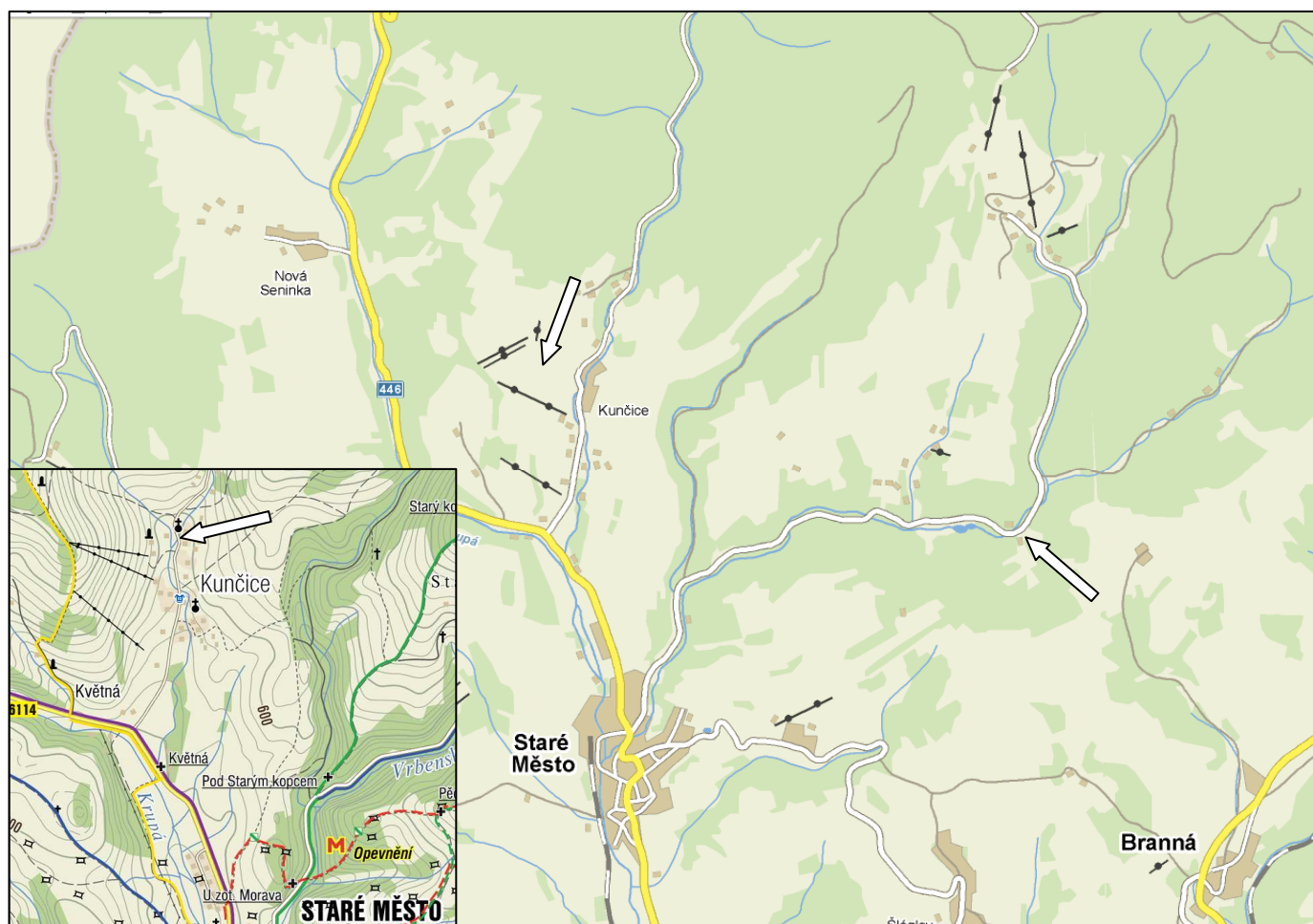
	<p>3) Odstavné plochy a doplňkové objekty budou sloužit k poskytování kvalitních služeb návštěvníkům, dostupné parkoviště stejně tak kvalitní zázemí, občerstvovací služby jsou nezbytným předpokladem pro ochotu trávit čas v areálu.</p> <p>Doplňkově budou probíhat marketingové aktivity a tím bude zvyšován informační servis střediska o možnostech trávení volného času a nabízených aktivitách.</p> <p>Vše bude realizováno s cílem zvýšit návštěvnost, zpřístupnit areál rodinám s dětmi (úpravou sjezdovky pro jejich potřeby včetně instalace zasněžování k možnosti vyššího využití) a poskytovat kvalitní dostupné služby v regionu s vysokou přidanou hodnotou cestovního ruchu.</p> <p>Projekt je společensky přínosný ($ERR > \text{spol.diskotní sazba}$).</p>
Zdůvodnění a popis vlivu na cestovní ruch	<p>Realizací aktivit dojde k modernizaci zařízení a rozvoji služeb pro turisty (rodiny s dětmi, turisté vyhledávající aktivní dovolenou atp.). Cílem je zvýšit návštěvnost celého regionu Staroměstska, provázání podnikatelských i nepodnikatelských aktivit. Projekt je v souladu s rozvojovými strategiemi, poskytuje zázemí a prostředky pro aktivní trávení volného času. Synergicky doplňuje již směřující investice do regionu a rozvíjí hlavní devizu oblasti-lyžování.</p> <p>Zvýšení přepravní kapacity sjezdovky, prodloužení provozu díky zasněžování a poskytování kvalitních služeb (dostupné parkoviště, doplňkové služby, občerstvení atp.) posílí růst cestovního ruchu celé oblasti.</p>
Cílová skupina	<p>Domácí i zahraniční návštěvníci regionu a turisté</p> <p>Obyvatelé regionu a lidé pracující v regionu</p>
Cílové výstupy:	<p>Počet podpořených podniků cestovního ruchu – 1 ks</p> <p>Počet nových nebo zrekonstruovaných zařízení využitých primárně pro cestovní ruch – 1 ks</p> <p>Venkovní plocha nových a zrekonstruovaných zařízení využitých primárně pro cestovní ruch – 1 500 m²</p> <p>Vnitřní plocha nových a zrekonstruovaných zařízení využitých primárně pro cestovní ruch – 40 m²</p>
Cílové výsledky:	<p>Soukromé spolufinancování MSP – 0,304 mil. EUR</p> <p>Počet návštěvníků podpořeného zařízení návazné infrastruktury po prvním roce provozu – 6 000 osob</p>



Rámcový časový harmonogram projektového námětu																						
Datum zahájení přípravy	1.9.2010																					
Datum zahájení realizace	1.4.2011																					
Datum ukončení realizace	31.12.2011																					
Plán aktivit	2010				2011				2012				2013				2014				2015	
	1	2	3	4	1	2	3	4	1	2	3	4	1	2	3	4	1	2	3	4	1	2
Aktivita č. 1 Modernizace zasněžovacích prvků						X	X															
Aktivita č. 2 Vybudování 4-sedačkové lanovky						X	X	X														
Aktivita č. 3 Parkoviště a obslužné objekty						X	X	X														
Financování projektu																						
Číslo prioritní osy, oblasti a podoblasti													3.3.1									
Celkové výdaje projektového námětu													22.500.000,- Kč									
Způsobilé výdaje projektu:													18.750.000,- Kč									
– z toho požadovaná výše dotace z rozpočtu Regionální rady													11.250.000,- Kč									
– z toho vlastní zdroje žadatele (předkladatele projektového námětu)													7.500.000,- Kč									
Charakter projektu z hlediska financování																						
Projekt generující příjmy:													--									
Veřejná podpora:													Ano									



Obrázek 8 – Grafické vyjádření projektem řešeného území – Aktivita 3.1 IPRÚ



4.3.4. Aktivita 4 - Koordinace IPRÚ

Aktivita 4	Koordinace IPRÚ
Dílčí cíl aktivity	Koordinace IPRÚ na Staroměstsku
Řešená oblast	Koordinační a administrativní činnosti koordinátora IPRÚ
Popis aktivity:	Hlavní náplní aktivity je administrativní a koordinační zajištění realizace IPRÚ ze strany koordinátora. Jsou zde zahrnuty mzdové náklady, odvody, služby, režijní výdaje, dlouhodobý hmotný majetek, náklady na strategické vyhodnocení, případně další náklady v souladu se specifickou výzvou. V rámci aktivity jsou zahrnuty veškeré činnosti související s přípravou, řízením, koordinací,



	<p>monitoringem a hodnocení IPRÚ. Řízení a koordinace IPRÚ na Staroměstsku bude řešeno v rámci projektu „Podpora rozvoje Olomouckého kraje 2010-2012“. Předpokládaným zdrojem financování této aktivity je oblast podpory 4.2 Podpora zvyšování absorpční kapacity regionu ROP NUTS2 Střední Morava.</p> <p>V rámci této aktivity budou realizovány rovněž aktualizace IPRÚ. Předkladatel IPRÚ provede k 31. 12. 2012 strategické hodnocení IPRÚ.</p>
Zdůvodnění:	Nutnost zajištění řízení IPRÚ, monitoring a vyhodnocování.
Cílová skupina	<p>Žadatelé o podporu - potenciální příjemci, kteří jsou uvedeni u ostatních prioritních os</p> <p>Zpracovatelé projektu</p> <p>Veřejná správa a samospráva</p> <p>Veřejnost</p>
Výchozí stav:	IPRÚ v přípravě.
Cílové výsledky:	Realizovaný IPRÚ, včetně jeho aktualizace.
Cílové dopady:	Řízení IPRÚ.
Příjemci:	<p>Kraje podle zákona č. 129/2000 Sb., o krajích (krajské zřízení) ve znění pozdějších předpisů</p> <p>Organizace zřizované či zakládané kraji podle §23 a dalších zákona č. 250/2000 Sb., o rozpočtových pravidlech územních rozpočtů ve znění pozdějších předpisů</p> <p>Ostatní subjekty, jejichž individuální projekt je součástí schváleného integrovaného projektu předloženého oprávněným příjemcem.</p>

Finanční plán:

Rok	2010	2011	2012	2013	Celkem
Objem prostředků	- Kč	- Kč	- Kč	- Kč	- Kč
Struktura financování					Podíl
ROP	- Kč	- Kč	- Kč	- Kč	0%
Vlastní zdroje žadatelů	- Kč	- Kč	- Kč	- Kč	0%
Celkem	- Kč	- Kč	- Kč	- Kč	0%



5. Popis očekávaných výsledků a výstupů, včetně kvantifikace cílů a definování relevantních indikátorů

5.1. Soustava indikátorů

Souhrnné monitorovací indikátory IPRÚ jsou stanoveny tak, aby korespondovaly s indikátory prioritní osy 3 ROP NUTS2 Střední Morava a aby jejich hodnoty minimálně odpovídaly poměrným hodnotám tohoto programu.

Pro monitoring hlavních rozvojových parametrů turistického ruchu na Staroměstsku je navržena tato struktura indikátorů:

5.1.1. Indikátory výstupu IPRÚ Staré Město

V rámci IPRÚ jsou definovány soubory indikátorů ROP Střední Morava, které jsou uvedeny v příloze č. 1 metodického pokynu - Relevantní monitorovací indikátory k aktivitám/projektovým námětům ve vazbě na podoblast podpory 3.1.2 Integrovaný rozvoj cestovního ruchu pilotními aktivitami ROP Střední Morava.

Níže uvedený souhrn monitorovacích indikátorů představuje veškeré výstupy na úrovni všech aktivit IPRÚ, které budou v rámci realizace IPRÚ realizovány. Indikátory jsou uvedeny v členění výchozího stavu a předpokládané cílové hodnoty.

Indikátory výstupu IPRÚ pro období 2007 – 2013

Název indikátoru	Kód	Jednotka	Zdroj informací	Počáteční stav	Cílový stav
Plocha regenerovaného a revitalizovaného území celkem	33	Hektar	Realizátoři individuálních projektů	0	0,02
Délka nových a rekonstruovaných místních komunikací celkem	4	Km	Realizátoři individuálních projektů	0	1,5
Počet podpořených podniků cestovního ruchu	89	Počet	Koordinátor IPRÚ	0	1



Počet nových nebo zrekonstruovaných zařízení využitých primárně pro cestovní ruch	82	Počet	Realizátoři individuálních projektů	0	2
Venkovní plocha nových a zrekonstruovaných zařízení využitých primárně pro cestovní ruch	149	m2	Realizátoři individuálních projektů	0	8 500
Vnitřní plocha nových a zrekonstruovaných zařízení využitých primárně pro cestovní ruch	150	m2	Realizátoři individuálních projektů	0	80

5.1.2. Indikátory výsledku IPRÚ Staré Město

V rámci IPRÚ jsou definovány soubory indikátorů ROP Střední Morava, které jsou uvedeny v příloze č. 1 metodického pokynu - Relevantní monitorovací indikátory k aktivitám/projektovým námětům ve vazbě na podoblast podpory 3.1.2 Integrovaný rozvoj cestovního ruchu pilotními aktivitami ROP Střední Morava.

Níže uvedený souhrn monitorovacích indikátorů představuje veškeré výsledky na úrovni všech aktivit IPRÚ, které budou v rámci realizace IPRÚ realizovány. Indikátory jsou uvedeny v členění výchozího stavu a předpokládané cílové hodnoty.

Název indikátoru	Kód	Jednotka	Zdroj informací	Počáteční Stav	Cílový stav
Počet návštěvníků podpořeného zařízení po prvním roce provozu	52	Počet	Realizátoři individuálních projektů	6 500	8 000
Počet uživatelů majících prospěch z regenerovaných a revitalizovaných území	134	Počet	Realizátoři individuálních projektů	0	20 000
Soukromé spolufinancování MSP	147	mil. EUR	Realizátoři individuálních projektů	0	0,304
Počet návštěvníků podpořeného zařízení návazné infrastruktury po prvním roce provozu	51	Počet	Realizátoři individuálních projektů	12 000	18 000



5.1.3. Indikátory dopadu IPRÚ Staré Město

V rámci IPRÚ jsou definovány soubory indikátorů ROP Střední Morava, které jsou uvedeny v příloze č. 1 metodického pokynu - Relevantní monitorovací indikátory k aktivitám/projektovým námětům ve vazbě na podoblast podpory 3.1.2 Integrovaný rozvoj cestovního ruchu pilotními aktivitami ROP Střední Morava.

Níže uvedený souhrn monitorovacích indikátorů představuje veškeré dopady na úrovni všech aktivit IPRÚ, které budou v rámci realizace IPRÚ realizovány. Indikátory jsou uvedeny v členění výchozího stavu a předpokládané cílové hodnoty.

Indikátory dopadu IPRÚ pro období 2007 – 2013

Název indikátoru	Kód	Jednotka	Zdroj informací	Počáteční Stav	Cílový stav
Zvýšení atraktivity podpořených měst a obcí	154	%	Koordinátor IPRÚ	0	3
Počet nově vytvořených pracovních míst v rámci projektů na rozvoj cestovního ruchu	71	Počet	Realizátoři individuálních projektů	0	4



5.2. Charakteristika monitorovacích indikátorů

33 Plocha regenerovaného a revitalizovaného území celkem

Popis indikátoru:	Plocha regenerovaného a revitalizovaného území celkem v rámci synergií s cestovním ruchem. Jedná se o zařízení vybudovaná/rekonstruovaná v rámci individuálních projektů naplňujících IPRÚ. Podmínka využití daného zařízení pro cestovní ruch bude zajištěna kritérii výběru individuálních projektů naplňujících IPRÚ. Počítají se plochy zařízení, která byla úspěšně uvedena do chodu a která byla realizovaná s poskytnutím podpory z prostředků oblasti podpory 3.1 ROP NUTS2 Střední Morava.
Popis způsobu měření:	Měření bude probíhat v souladu s Instrukcemi pro práci s monitorovacími indikátory.
Zdroj měření:	Projektová žádost, předložené monitorovací hlášení včetně kolaudačního rozhodnutí o realizaci projektového záměru.
Periodicita měření:	Informace od příjemců dotace budou minimálně jedenkrát ročně vyhodnoceny.

4 Délka nových a rekonstruovaných místních komunikací celkem

Popis indikátoru:	Délka rekonstruovaných komunikací v návaznosti na stávající či nově budovaná zařízení cestovního ruchu. Počítají se komunikace realizované za využití prostředků oblasti podpory 3.1 ROP NUTS2 Střední Morava.
Popis způsobu měření:	Měření bude probíhat v souladu s Instrukcemi pro práci s monitorovacími indikátory.
Zdroj měření:	Projektová žádost, předložené monitorovací hlášení včetně kolaudačního rozhodnutí o realizaci projektového záměru.
Periodicita měření:	Informace od příjemců dotace budou minimálně jedenkrát ročně vyhodnoceny.

89 Počet podpořených podniků cestovního ruchu

Popis indikátoru:	Počet příjemců dotace z řad úspěšných uchazečů o podporu z ROP Střední Morava v rámci IPRÚ, jejichž projekty byly vybrány k financování.
Popis způsobu měření:	Měření bude probíhat v souladu s Instrukcemi pro práci s monitorovacími indikátory.
Zdroj měření:	Projektová žádost, předložené monitorovací hlášení od příjemce dotace včetně kolaudačního rozhodnutí o realizaci projektového záměru.
Periodicita měření:	Informace od příjemců dotace budou minimálně jedenkrát ročně vyhodnoceny.



82 Počet nových nebo zrekonstruovaných zařízení využitých primárně pro cestovní ruch

Popis indikátoru:	Počet nových nebo zrekonstruovaných zařízení využitých primárně pro cestovní ruch, realizovaných v rámci IPRÚ. Počítají se zařízení, které byly úspěšně uvedeny do provozu a které byly realizovány s poskytnutím podpory z prostředků oblasti podpory ROP NUTS2 Střední Morava v rámci IPRÚ.
Popis způsobu měření:	Měření bude probíhat v souladu s Instrukcemi pro práci s monitorovacími indikátory.
Zdroj měření:	Projektová žádost, předložené monitorovací hlášení od příjemce dotace včetně kolaudačního rozhodnutí o realizaci projektového záměru.
Periodicita měření:	Informace od příjemců dotace budou minimálně jedenkrát ročně vyhodnoceny.

149 Venkovní plocha nových a zrekonstruovaných zařízení využitých primárně pro cestovní ruch

Popis indikátoru:	Venkovní plocha nových nebo zrekonstruovaných zařízení využitých primárně pro cestovní ruch, přičemž podmínka využití daného zařízení pro cestovní ruch bude zajištěna kritérii výběru individuálních projektů naplňujících IPRÚ. Počítají se plochy, které byly úspěšně uvedeny do chodu v rámci objektů a která byla realizovaná s poskytnutím podpory z prostředků oblasti podpory 3.1 ROP NUTS2 Střední Morava.
Popis způsobu měření:	Měření bude probíhat v souladu s Instrukcemi pro práci s monitorovacími indikátory.
Zdroj měření:	Projektová žádost, předložené monitorovací hlášení včetně kolaudačního rozhodnutí o realizaci projektového záměru.
Periodicita měření:	Informace od příjemců dotace budou minimálně jedenkrát ročně vyhodnoceny.

150 Vnitřní plocha nových a zrekonstruovaných zařízení využitých primárně pro cestovní ruch

Popis indikátoru:	Vnitřní plocha nových nebo zrekonstruovaných zařízení využitých primárně pro cestovní ruch, přičemž podmínka využití daného zařízení pro cestovní ruch bude zajištěna kritérii výběru individuálních projektů naplňujících IPRÚ. Počítají se plochy, které byly úspěšně uvedeny do chodu v rámci objektů a která byla realizovaná s poskytnutím podpory z prostředků oblasti podpory 3.1 ROP NUTS2 Střední Morava.
Popis způsobu měření:	Měření bude probíhat v souladu s Instrukcemi pro práci s monitorovacími indikátory.



Zdroj měření:	Projektová žádost, předložené monitorovací hlášení včetně kola dač ního rozhodnutí o realizaci projektového záměru.
Periodicita měření:	Informace od příjemců dotace budou minimálně jedenkrát ročně vyhodnoceny.

147 Soukromé spolufinancování MSP

Popis indikátoru:	Jedná se o kvantifikovanou spoluúčast realizátorů projektů z řady podnikatelských subjektů (v Kč), podpořených v rámci IPRÚ z podoblasti podpory 3.3.1
Popis způsobu měření:	Měření bude probíhat v souladu s Instrukcemi pro práci s monitorovacími indikátory.
Zdroj měření:	Projektová žádost, předložené monitorovací hlášení včetně kola dač ního rozhodnutí o realizaci projektového záměru.
Periodicita měření:	Informace od příjemců dotace budou minimálně jedenkrát ročně vyhodnoceny.

51 Počet návštěvníků podpořeného zařízení návazné infrastruktury po prvním roce provozu

Popis indikátoru:	Nárůst počtu návštěvníků podpořených zařízení návazné infrastruktury, využitých převážně pro cestovní ruch po prvním roce provozu.
Popis způsobu měření:	Měření bude probíhat v souladu s Instrukcemi pro práci s monitorovacími indikátory.
Zdroj měření:	Projektová žádost, předložené monitorovací hlášení od příjemce dotace včetně dokladů z evidence prodaných vstupenek předmětných zařízení po prvním roce provozu.
Periodicita měření:	Informace od příjemců dotace budou minimálně jedenkrát ročně vyhodnoceny.

52 Počet návštěvníků podpořeného zařízení po prvním roce provozu

Popis indikátoru:	Nárůst počtu návštěvníků podpořeného zařízení provozovaného veřejným subjektem, využitého převážně pro cestovní ruch za první kalendářní rok následující po roce dokončení projektu.
Popis způsobu měření:	Měření bude probíhat v souladu s Instrukcemi pro práci s monitorovacími indikátory.
Zdroj měření:	Projektová žádost, předložené monitorovací hlášení od příjemce dotace včetně dokladů z evidence prodaných vstupenek předmětných zařízení po prvním roce provozu.
Periodicita měření:	Informace od příjemců dotace budou minimálně jedenkrát ročně vyhodnoceny.



134 Počet uživatelů majících prospěch z regenerovaných a revitalizovaných území

Popis indikátoru:	Počet uživatelů, kteří využijí regenerované/revitalizované území po prvním roce provozu.
Popis způsobu měření:	Měření bude probíhat v souladu s Instrukcemi pro práci s monitorovacími indikátory.
Zdroj měření:	Projektová žádost, předložené monitorovací hlášení od příjemce dotace včetně dokladů z evidence prodaných vstupenek předmětných zařízení po prvním roce provozu.
Periodicita měření:	Informace od příjemců dotace budou minimálně jedenkrát ročně vyhodnoceny.

154 Zvýšení atraktivity podpořených měst a obcí

Popis indikátoru:	Jedná se o měřený indikátor atraktivity a tedy zvýšení podílu obyvatel a návštěvníků oblasti, kteří kladně hodnotí výsledek podpořených projektů.
Popis způsobu měření:	Měření bude probíhat v souladu s Instrukcemi pro práci s monitorovacími indikátory. Pro zjištění naplnění indikátoru bude využito metody dotazníkového šetření a budou porovnávány hodnoty z dotazníkového šetření provedeného před zahájením realizace projektu a z dotazníkového šetření provedeného do 1 roku od data ukončení projektu. Respondenty pro místní šetření bude cílová skupina uvedená v projektové žádosti.
Zdroj měření:	Předložená projektová žádost a monitorovací a závěrečná zpráva od příjemce dotace, dále pak místní šetření, která budou realizovaná formou dotazníku.
Periodicita měření:	Jedenkrát před zahájením realizace projektu a jedenkrát do 1 roku po datu ukončení projektu.

71 Počet nově vytvořených pracovních míst v rámci projektů na rozvoj cestovního ruchu

Popis indikátoru:	Počet nových pracovních míst vzniklých díky realizaci individuálních projektových záměrů podpořených z prostředků oblasti podpory 3.1 ROP NUTS2 Střední Morava v oblasti Staroměstska.
Popis způsobu měření:	Měření bude probíhat v souladu s Instrukcemi pro práci s monitorovacími indikátory.
Zdroj měření:	Předložené monitorovací hlášení od příjemce dotace včetně dokladů z personální agendy provozovatele zařízení.
Periodicita měření:	Informace od příjemců dotace budou minimálně jedenkrát ročně vyhodnoceny.



6. Časový harmonogram a návaznost

Časový harmonogram popisuje návaznost jednotlivých aktivit a z nich vycházejících individuálních projektů s jasnou vazbou na daná území, a to s důrazem na časový soulad koncentrací, provázanost a jejich vzájemnou synergii do oblasti cestovního ruchu a dále na aktivity, které se budou zaměřovat na řešení konkrétních problémů v rámci stanovené strategie rozvoje území.

V rámci realizace IPRÚ Staroměstsko se předpokládá souběžné řešení jednotlivých aktivit v rámci celého plánovaného období. V rámci aktivit budou realizovány dílčí individuální projekty, jejichž realizace zajistí naplňování stanovených aktivit, a tím i stanovených specifických cílů.



Tabulka 12 – Časový harmonogram realizace IPRÚ v období 2010 – 2013

Časový harmonogram realizace IPRÚ Staré Město				
Aktivity / období	2010	2011	2012	2013
Aktivita 1		X	X	
Aktivita 2		X	X	
Aktivita 3		X		
Aktivita 4		X	X	X

Součástí časového harmonogramu je harmonogram vyhlášení specifických výzev, které Řídící orgán ROP Střední Morava bude vyhlášovat na individuální projekty naplňující jednotlivé aktivity.

Tabulka 13 – Časový harmonogram specifických výzev v rámci realizace IPRÚ v období 2010 – 2013

Časový harmonogram specifických výzev IPRÚ Staré Město								
Aktivity / období	2010				2011			
	1Q	2Q	3Q	4Q	1Q	2Q	3Q	4Q
Výzvy pro oblast 2.3								
Podoblast 2.3.1					X			
Výzvy pro oblast 3								
Podoblast 3.1.2				X				
Podoblast 3.3.1					X			



7. Finanční plán IPRÚ

Primárním zdrojem financování pro Integrovaný plán rozvoje území Staroměstska je především prioritní opatření oblasti podpory 3.1.2., která by se měla zaměřovat na identifikovaná opatření tohoto integrovaného plánu.

Tabulka 14 – Alokace na jednotlivé aktivity IPRÚ

Aktivita	ROP SM	Zdroje žadatelů	Celkem
Aktivita 1	11 475 000,00 Kč	2 025 000,00 Kč	13 500 000,00 Kč
Aktivita 2	8 500 000,00 Kč	1 500 000,00 Kč	10 000 000,00 Kč
Aktivita 3	11 250 000,00 Kč	7 500 000,00 Kč	18 750 000,00 Kč
Aktivita 4	- Kč	- Kč	- Kč
CELKEM	31 225 000,00 Kč	11 025 000,00 Kč	42 250 000,00 Kč

Tabulka 15 – Podíly alokací na jednotlivé aktivity IPRÚ a podíly subjektů na financování

Aktivita	Podíl zdrojů ROP	Podíl vlastních zdrojů žadatele	Celkem
Aktivita 1 – podíl	31,95%		
Struktura	85,00%	15,00%	100,00%
Aktivita 2 – podíl	23,67%		
Struktura	85,00%	15,00%	100,00%
Aktivita 3 – podíl	44,38%		
Struktura	60,00%	40,00%	100,00%
Aktivita 4 – podíl	0,00%		
Struktura	0,00%	0,00%	0,00%
CELKEM	55,62%	0,00%	0,00%



Tabulka 16 – Celkový přehled předpokládaných finančních nákladů IPRÚ v jednotlivých letech 2010 - 2013

Rok	2010	2011	2012	2013	Celkem
Objem prostředků	- Kč	37 750 000 Kč	4 500 000 Kč	- Kč	42 250 000 Kč
Struktura financování					
ROP	- Kč	27 400 000 Kč	3 825 000 Kč	- Kč	31 225 000 Kč
Vlastní zdroje žadatelů	- Kč	10 350 000 Kč	675 000 Kč	- Kč	11 025 000 Kč
Celkem	- Kč	37 750 000 Kč	4 500 000 Kč	- Kč	42 250 000 Kč

Tabulka 17 – Celkový přehled předpokládaných finančních nákladů IPRÚ v jednotlivých letech 2010 – 2013 – členěno dle oblastí podpory

Rok	2010	2011	2012	2013	Celkem
Objem prostředků	- Kč	37 750 000 Kč	4 500 000 Kč	- Kč	42 250 000 Kč
Struktura financování					
ROP	- Kč	27 400 000 Kč	3 825 000 Kč	- Kč	31 225 000 Kč
2.3.1.	- Kč	7 650 000 Kč	3 825 000 Kč	- Kč	11 475 000 Kč
3.1.2.	- Kč	8 500 000 Kč	- Kč	- Kč	8 500 000 Kč
3.3.1.	- Kč	11 250 000 Kč	- Kč	- Kč	11 250 000 Kč
Vlastní zdroje žadatelů	- Kč	10 350 000 Kč	675 000 Kč	- Kč	11 025 000 Kč



8. Popis administrativní kapacity a způsobů řízení IPRÚ

Řídící strukturu IPRÚ pro oblasti Staroměstska tvoří Řídící výbor coby hlavní prvek řízení. Pro zajištění veškerých administrativních náležitostí, dohled nad realizací IPRÚ a jeho naplňováním je ustaven projektový manažer IPRÚ.

8.1. Řídící výbor

V roli řídicího výboru IPRÚ bude vystupovat Rada Olomouckého kraje, a to na základě skutečnosti, že zpracovatelem, předkladatelem a koordinátorem IPRÚ je Olomoucký kraj.

Role Řídícího výboru v rámci IPRÚ pak spočívá především v těchto oblastech:

- Dohled nad přípravou IPRÚ v souladu se zpracovanou a schválenou integrovanou strategií rozvoje cestovního ruchu Staroměstska a dle podmínek Výzvy pro předkládání IPRÚ do ROP.
- Schvalování zpracovaného IPRÚ.
- Schvalování změn IPRÚ.
- Schvalování aktualizace IPRÚ.
- Dohled nad naplňováním závazných indikátorů výstupů IPRÚ.
- Dohled nad předkládáním a realizací individuálních projektů naplňujících indikátory výstupů IPRÚ.

Doba činnosti řídicího výboru je omezena délkou programovacího období a možnou dobou realizace projektů v tomto období. Činnost řídicího výboru bude ukončena do 31.12.2015.

Činnost Řídícího výboru se řídí Jednacím řádem Rady Olomouckého kraje.

Řídící výbor může zřídit pracovní skupiny IPRÚ, do kterých se mohou zapojit partneři, kteří budou realizovat individuální projekty naplňující IPRÚ.

8.2. Manažer IPRÚ

Manažer IPRÚ je administrativní složkou Řídícího výboru.

Projektový manažer není členem Řídícího výboru.

Hlavními úkoly projektového manažera ve vztahu k Řídícímu výboru IPRÚ jsou:

- administrativní a organizační zabezpečení a koordinace příprav a průběhu jednání Řídícího výboru;
- příprava podkladů pro zasedání Řídícího výboru;
- koordinace informačních a organizačních vazeb mezi Řídícím výborem a dalšími orgány působícími na krajské úrovni.



9. Informace o přípravě, sběru námětů a o veřejném projednání záměru a zpracovaného IPRÚ

Jedním z klíčových principů, který bude uplatňován při tvorbě IPRÚ a bude prosazován také při jeho realizaci je princip partnerství. Vzhledem k zaměření a dopadu IPRÚ je zapotřebí vytvářet účinné partnerské vazby mezi relevantními subjekty z hlediska rozvoje cestovního ruchu v území Staroměstska. Tyto partnerské vazby jsou důležité i z hlediska identifikace maximálních možných synergických efektů, které by mohly následně přispět k dalšímu rozvoji území a zvýšení cílených dopadů IPRÚ. Z tohoto hlediska představuje metoda partnerství optimální zapojení partnerů veřejného sektoru do procesů tvorby strategie rozvoje území.

Konkrétně to znamená zapojení následujících skupin partnerů:

- Organizace podílející se na přípravě Regionálního operačního programu Střední Morava
- Olomoucký kraj
- Jednotlivé obce (Staré Město).
- Subjekty reprezentující neziskový sektor
- Subjekty reprezentující privátní sektor
- Veřejnost

Pouze díky účinnému partnerství výše uvedených subjektů lze dosáhnout stanovených cílů IPRÚ pro období 2010 – 2013. Partnerství je naplňováno na regionální úrovni při přípravě podkladů, z nichž jsou odvozovány společné problémy a priority území Staroměstska pro IPRÚ.

Veřejnost má možnost přispět svými připomínkami, doporučeními a návrhy k finalizaci IPRÚ. Navíc v průběhu celého procesu realizace a hodnocení přínosů IPRÚ budou hledány efektivní cesty zapojení všech relevantních regionálních subjektů do výběru individuálních projektů tak, aby vybrané projekty byly pro mikroregion reálným přínosem.

Při přípravě IPRÚ bylo postupováno v souladu s Metodickým pokynem Integrovaný plán rozvoje území pilotními aktivitami V 20 MP IPRÚ_3.1.2 1.0 z 20. 5. 2010.

Olomoucký kraj jako koordinátor přípravy a realizace IPRÚ v první fázi dne 19. 4. 2010 vyhlásil záměr na zpracování IPRÚ. V tomto záměru byly definovány hlavní cíle a postupy platné pro IPRÚ. Součástí záměru byla taktéž výzva k předkládání námětů aktivit a projektů, která byla určena všem subjektům v daném území a byla zaměřena na podporu rozvoje cestovního ruchu v obci. Současně byla také stanovena lhůta pro odevzdání projektových námětů na 7. 5. 2010. Záměr byl zveřejněn jak na úřední desce Olomouckého kraje a města Staré Město, tak na internetových stránkách Olomouckého kraje na www.kr-olomoucky.cz/partnerstvi a internetových stránkách města Staré Město.

Nad rámec povinných postupů stanovených v Metodickém pokynu se dne 27. 4. 2010 uskutečnilo veřejné projednání ke sběru projektových námětů pro IPRÚ, na kterém byly se



všemi zájemci o problematiku tvorby IPRÚ opětovně projednány postupy přípravy, realizace a následné koordinace IPRÚ a všem zúčastněným byla poskytnuta možnost osobně prodiskutovat projektové záměry. Další konzultace byly poskytovány telefonicky a e-mailem. Sběr projektových námětů byl ukončen dne 7. 5. 2010.

V druhé fázi Olomoucký kraj uspořádal dne 1. 6. 2010 ve Starém Městě v pořadí již druhé veřejné projednání. Oznámení o konání veřejného projednání bylo zveřejněno od 24. 5. 2010 na úřední desce Olomouckého kraje, na úřední desce Starého Města a na internetových stránkách Olomouckého kraje na www.kr-olomoucky.cz/partnerstvi a města Staré Město.

Všichni přítomní byli seznámeni s odevzdanými projektovými náměty a se zpracovaným IPRÚ a s možností připomínkovat celý dokument, jehož pracovní verze byla projednána.

Po dopracování všech formálních náležitostí byl ve dnech 12. – 16. 7. 2010 dokument zveřejněn na internetových stránkách Olomouckého kraje a internetových stránkách města Staré Město a veřejnost byla znovu vyzvána k připomínkování finální verze IPRÚ. Shrnutí připomínek došlých v rámci připomínkování tvoří přílohu IPRÚ.



Tabulka 18 – Harmonogram přípravy, sběru a projednání IPRÚ

Aktivita - popis	duben 2010			květen 2010			červen 2010			červenec 2010			srpen 10			září 2010		
Zpracování textace výzvy pro vyhlášení záměru Olomouckého kraje o zpracování IPRÚ a výzvy k předkládání projektových námětů	12.- 16.4.																	
Vyhlášení záměru Olomouckého kraje zpracovat IPRÚ a vyhlášení výzvy k předkládání projektových námětů		19.- 23.4																
Sběr projektových námětů			26.4 - 7.5.	možnost konzultace 26.5 na Bouzově a 27.5. ve Starém Městě, jinak e-mailem														
Zpracování projektových námětů do konceptu IPRÚ				10.-21.5														
Zveřejnění pozvánky na veřejné projednání a lhůta pro vyvěšení				17.- 21.5														
Vyhlášení výzvy na předkládání konceptu IPRÚ					26.5													
Veřejné projednání konceptu IPRÚ a vznášení připomínek k pracovní verzi					27.5.-4.6													
Projednání konceptu v ROK							17.6											
Dopracování konceptu po schválení v ROK								19.6-9.7										
Možnost připomínkování konceptu IPRÚ veřejností									12.- 16.7									
Vypořádání připomínek veřejnosti a zveřejnění vypořádání										19. - 23.7								
Možnost připomínkovat vypořádání připomínek a konečné vypořádání připomínek											26. - 30.7							
Předložení konceptu do výzvy											26. - 30.7							
Schválení konceptu VRR																22.9		
Vyhlášení specifické výzvy na předkládání projektů naplňujících aktivity IPRÚ																	30.9	



10. Analýza rizik

Účelem analýzy je zkoumání možných nejzávažnějších rizik, které by mohly ohrozit přípravu a realizaci jednotlivých aktivit IPRÚ pro oblast Staroměstska v rámci oblasti podpory 3. 1 ROP NUTS2 Střední Morava. Hlavní rizika jsou sledována na úrovni individuálních projektových záměrů, které tvoří základní prvek pro naplňování jednotlivých aktivit.

Riziko obecně představuje možnost negativního odchýlení skutečných výsledků od očekávaných spojeného s finančním dopadem. Jedná se tedy o významný faktor, který může ohrozit úspěšné dokončení projektu z hlediska nákladů, kvality nebo času.

V projektu bude řízení a sledování rizik svěřeno takové osobě, která má k riziku nejbližší, která je umí nejlépe řídit – tedy předkladatel individuálního projektu.

K identifikaci rizik na úrovni IPRÚ využity zejména následující metody:

- Využití osobních zkušeností zaměstnanců zadavatele;
- Intuitivní identifikace rizika;
- Brainstorming;
- Analýza předpokladů projektu;
- Konzultace s externími odborníky;

Následující analýza rizik uvádí všechna relevantní rizika a uvádí také adekvátní způsoby jejich eliminace. V rámci tabulkového přehledu analýzy rizik byla použita následující stupnice:

Pro označení závažnosti jednotlivých rizik byla zvolena třístupňová škála hodnocení:

- Vysoké riziko
- Pochybné riziko
- Nízké riziko

1) Fáze přípravy:

Riziko 1: Nedostatek finančních zdrojů na spolufinancování individuálních projektů naplňujících aktivitu IPRÚ

Riziko: Vysoké

Typ rizika: Finanční riziko

Komentář: Vzhledem k tomu, že finanční možnosti jednotlivých municipalit zapojených do realizace IPRÚ jsou limitovány jejich rozpočty, je možné očekávat problémy při shromažďování potřebných zdrojů pro zajištění potřebné míry spolufinancování. V konečném důsledku tak může být významně ohroženo naplňování jednotlivých aktivit IPRÚ.

Opatření: Kvalitní příprava projektu spočívající v přípravě detailních rozpočtů a harmonogramu čerpání finančních prostředků.



Zpracování potřebných zdrojů do městských a obecních rozpočtů a rozpočtových výhledů.

Řešení projektů odpovídajících finančním možnostem jednotlivých municipalit a neziskových organizací.

2) Fáze realizace

Riziko 2: Dynamika cen

Riziko: Nízké

Typ rizika: Finanční riziko

Komentář: Díky stabilnímu ekonomickému prostředí nepředstavuje riziko růstu cen vstupů příliš velkou hrozbu.

Opatření: Kvalitní příprava projektové dokumentace spočívající v přípravě detailních rozpočtů.

Riziko 3: Nepřipravenost projektové dokumentace individuálních projektových záměrů

Riziko: Nízké

Typ rizika: Technické riziko

Komentář: Vzhledem k tomu, že se pro výběr individuálních projektových záměrů naplňujících aktivity IPRÚ předpokládá zachování principu volné soutěže, lze očekávat, že přípravě projektové dokumentace bude věnována patřičná pozornost tak, aby projekty dopadly v rámci hodnocení co nejlépe.

Opatření: Kvalitně a přesně nastavené požadavky na projektové žádosti v rámci oblasti podpory 3.1 ROP NUTS2 Střední Morava.

Riziko 4: Nedodržení platné legislativy ČR a podmínek dotačního programu

Riziko: Nízké

Typ rizika: Právní riziko

Komentář: Nedodržení platné legislativy ČR a podmínek dotačního programu je vždy spojeno s příslušnými adekvátními sankcemi. Z tohoto důvodu lze předpokládat, že se realizátoři individuálních projektů budou snažit dodržet veškeré zákonné podmínky.

Opatření: Kvalitně a přesně prováděný monitoring individuálních projektů naplňujících aktivity IPRÚ.

Riziko 5: Kolize projektových záměrů s principy NPR (národní přírodní park)

Riziko: Nízké

Typ rizika: Environmentální riziko

Komentář: Zachování environmentálních hodnot je základním principem, který bude uplatňován při realizaci IPRÚ. Z tohoto důvodu musí být individuální projektové záměry naplňující IPRÚ vždy konzultovány s příslušnými



orgány činnými v oblasti ochrany přírody. Díky tomu lze hodnotit toto riziko jako nízké.

Opatření: Konzultace a schválení individuálních projektových záměrů příslušnými orgány činnými v oblasti ochrany přírody.

3) Fáze udržitelnosti:

Riziko 6: Získání finančních prostředků na udržitelnost projektu

Riziko: Vysoké

Typ rizika: Finanční riziko

Komentář: Nedostatečné zajištění zdrojů pro udržitelnost připravovaných projektů může v konečném důsledku zapříčinit nenaplnění stanovených cílů se všemi důsledky z toho vyplývajícími.

Opatření: Zajištění finančních prostředků v rámci finančních plánů obcí. Kvalitně a realisticky vypracovaný finanční plán.

11. Horizontální témata ve vztahu k IPRÚ

Horizontální témata jsou průřezové oblasti, které mají pro Evropskou unii strategický a dlouhodobý význam. V souladu s obecným nařízením a Strategickými obecnými zásadami Společenství byla pro období 2007 - 2013 definována 2 horizontální témata:

- rovné příležitosti,
- udržitelný rozvoj.

Tato témata jsou zohledněna v celé šíři řízení operačních programů. Projekty žádající o podporu ze strukturálních fondů jsou hodnoceny a vybírány mimo jiné i dle míry naplňování horizontálních témat. Cílem je zvýšení kvality předkládaných projektů a celkového přínosu jejich realizace pro harmonický a vyvážený rozvoj evropských regionů. IPRÚ by ve své podstatě měly z těchto priorit rozvoje přímo vycházet.

U každého projektu v rámci IPRÚ bude v rámci kontroly přijatelnosti hodnocen jeho dopad na horizontální témata. Projekty s negativním dopadem budou automaticky vyloučeny. V celkovém hodnocení pak budou zvýhodněny projekty cílené na naplňování horizontálních témat, či projekty s pozitivním dopadem před projekty s neutrálním dopadem.



11.1. Rovné příležitosti

Zajištění rovných příležitostí představuje jeden ze základních principů realizace IPRÚ pro oblast Staroměstska. Jednotlivé aktivity byly navrženy tak, aby nediskriminovaly žádnou z potenciálních skupin, a to jak na straně poskytovatelů služeb cestovního ruchu, tak i jejich zákazníků. Také všechny individuální projektové záměry naplňující aktivity IPRÚ budou posuzovány z hlediska dodržení rovných příležitostí. K výstupům projektu bude umožněn přístup všech složek obyvatelstva a projekty nebudou mít negativní dopad na žádnou složku obyvatelstva. Bude umožněn přístup např. handicapovaným občanům, dětem, což některá současná zařízení neumožňují, nebo umožňují jen v omezené míře.

V rámci IPRÚ a realizace jednotlivých individuálních projektů budou sledována následující kritéria rovných příležitostí v rámci daných aktivit:

Název kritéria	Jednotka	Počáteční Stav	Cílový stav
Projekt obsahuje vybudování zařízení pro zlepšení pohybu osob se sníženou mobilitou	Počet projektů	0	1
Projekt přispěje ke zlepšení služeb pro rodiče s dětmi	Počet projektů	0	1
Publicita projektu a oslovení cílových skupin reflektuje princip rovných příležitostí a specifické potřeby cílových skupin	Počet projektů	0	3

Popis způsobu měření: Měřit se bude v souladu s připravovanou metodikou měření indikátorů. Podkladem budou informace poskytnuté od příjemce dotace. Povinnost zpracovat monitorovací hlášení bude vyplývat ze smlouvy mezi realizátorem individuálních projektů a koordinátorem IPRÚ (či ÚRR ROP Střední Morava).

Zdroj měření: Předložené monitorovací hlášení od příjemce dotace včetně kolaudačního rozhodnutí o realizaci projektového záměru.

Periodicita měření: Informace od příjemců dotace budou minimálně jedenkrát ročně vyhodnoceny.



11.2. Udržitelný rozvoj

Vzhledem k tomu, že environmentální kvality území představují jednu ze základních atraktivit návštěvníků Staroměstska, je zapotřebí cíleně usilovat o zachování těchto hodnot. Udržitelný rozvoj je tak jedním ze základních principů, uplatňovaných při realizaci IPRÚ. Také z tohoto důvodu musí být individuální projektové záměry naplňující IPRÚ vždy v souladu s rozhodnutím příslušných orgánů činných v oblasti ochrany přírody.

Realizace projektů v rámci aktivit IPRÚ předpokládá jednoznačně pozitivní dopad na udržitelný rozvoj, neboť výstupy projektů budou realizovány dle platných hygienických, bezpečnostních, ekologických legislativních předpisů a norem. Projekty budou dále realizovány použitím nejmodernějších technologií příznivých k životnímu prostředí.

V rámci IPRÚ a realizace jednotlivých individuálních projektů budou sledována následující environmentální kritéria v rámci daných aktivit:

Název kritéria	Kód	Jednotka	Počáteční Stav	Cílový stav
Kvantifikovatelná environmentální kritéria				
Zahrnuje projekt materiálové využití odpadů popř. využití druhotných surovin z odpadů?	61	Tuny	0	1
Nekvantifikovatelná environmentální kritéria				
Přispěje realizace projektu k vyššímu využití environmentálně šetrných forem cestovního ruchu?	55	Počet projektů	0	1
Bude mít projekt jiné pozitivní vlivy na ŽP?	63	Počet projektů	0	1
Dojde v souvislosti s projektem k revitalizaci nebo regeneraci území?	60	Počet projektů	0	1



Popis způsobu měření:	Měřit se bude v souladu s připravovanou metodikou měření indikátorů. Podkladem budou informace poskytnuté od příjemce dotace. Povinnost zpracovat monitorovací hlášení bude vyplývat ze smlouvy mezi realizátorem individuálních projektů a koordinátorem IPRÚ (či ÚRR ROP Střední Morava).
Zdroj měření:	Předložené monitorovací hlášení od příjemce dotace včetně kola daňního rozhodnutí o realizaci projektového záměru.
Periodicita měření:	Informace od příjemců dotace budou minimálně jedenkrát ročně vyhodnoceny.

12. Možnosti financování projektů prostřednictvím podpory rozvoje území ze strukturálních fondů EU

Součástí zadání konceptu Integrovaného plánu rozvoje území je rovněž analýza vymezení možností financování projektů prostřednictvím podpory rozvoje území ze strukturálních fondů EU, a to ve vazbě na identifikované možnosti rozvoje daných obcí (viz kapitola 2.1 a 2.2 dokumentu).

Tato kapitola je začleněna především z důvodu zřejmé absence dostatečné finanční základny pro řešení problémových oblastí rozvoje daných obcí, které nemohou být financovány pouze z běžných příjmů (především z rozpočtového určení daní) obecních rozpočtů.

Příjmy rozpočtů daných obcí jsou pro účely investičních řešení problémových oblastí rozvoje velmi nedostatečné, což je možno deklarovat jejich strukturou:

Tabulka 19 – Přehled finančních možností řešených obcí

Obec	Rozpočet roku 2009	Běžné výdaje 2009	Investiční dotace 2009
Staré Město	43.152.704,81	35.206.746,97	11.570.543,57

Zdroj: CEDR MF ČR.

Jedná se o podpory v oblastech určených pro veřejný sektor:

- ROP Střední Morava: 3.1.2 – Integrovaný plán rozvoje území pilotními aktivitami
- ROP Střední Morava: 2.3 – Rozvoj venkova
- Ostatní operační programy a národní zdroje



V případě podnikatelského sektoru se jedná o podporu v oblasti:

- a) ROP Střední Morava: 3.3.1 – Podnikatelská infrastruktura a služby na území definovaném oblastí podpory 3.1
- b) Ostatní operační programy a národní zdroje

12.1. Veřejný sektor

a) Oblast podpory 3.1.2. – Integrovaný plán rozvoje území pilotními aktivitami

Primárním zdrojem financování pro Integrovaný plán rozvoje území Staroměstska je především prioritní opatření oblasti podpory 3.1.2., která by se měla zaměřovat na identifikovaná opatření tohoto integrovaného plánu.

Soulad a vyspecifikování potenciálu kompatibility integrovaných projektů na venkově je dáno s podoblastmi podpory Regionálního operačního programu Střední Morava (programovací období 2007 – 2013). Tato podoblast podpory je pilotně zaměřena na realizaci integrovaného rozvoje lokalit obce Staré Město, které vyplynuly z dokumentu schváleného Radou Olomouckého kraje dne 3.12.2009. Integrovaným plánem rozvoje území pro pilotní aktivity se rozumí soubor vzájemně obsahově a časově provázaných projektů, které směřují k realizaci integrovaného rozvoje dané lokality s důrazem na koncentraci a provázanost aktivit a jejich efektivnost. Podrobnější popis požadavků na zpracování Integrovaného plánu rozvoje území bude obsažen v příslušném metodickém pokynu. V rámci této podoblasti podpory budou podporovány aktivity pouze v následujících území (vymezení dle katastrálních území):

Olomoucký kraj:

- Střední Morava – Bouzov
- Jesenicko – Staré Město.

Aktivity

- *na území obce Bouzov se jedná o aktivity zaměřené na komplexní přístup k řešení problémů vybraného území.*
- *na území obce Staré Město se jedná o aktivity zaměřené na komplexní přístup k řešení problémů vybraného území*

b) Oblast podpory 2.3 – Rozvoj venkova

Doplňkově pak mohou být uvedené rozvojové projekty v tomto integrovaném plánu řešeny za pomoci této prioritní oblasti podpory, a to na základě soutěže projektů v rámci jednotlivých výzev.



Tato oblast podpory je zaměřena na specifické cíle:

- 1) zvyšování kvality života na venkově prostřednictvím investic do infrastruktury a revitalizace území,
- 2) zvyšování kvality života na venkově prostřednictvím investic do rozvoje sociální infrastruktury.

Dílčí omezení pro potřeby tvorby integrovaných projektů v této oblasti:

- 1) Zaměření na rozvoj území obcí s méně než 5 000 obyvateli a s více než 500 obyvateli.
- 2) V oblasti kultury budou podporovány památky mimo síť definovanou Ministerstvem kultury (viz Integrovaný operační program).
- 3) Podpora záměrů v koncepčních a strategických materiálech kraje a obcí.

V jednotlivých oblastech podpory jsou ve vztahu k možnostem realizace integrovaných projektů k dispozici následující schémata:

Oblast podpory 2.3.1 – Rozvoj venkova: Fyzická revitalizace	
Aktivity	<ul style="list-style-type: none">• Realizace aktivit v rámci přípravy, realizace a koordinace integrovaných projektů• Přeložky a výstavba technického a dalšího vybavení území, obnova a výstavba infrastruktury a místních a účelových obslužných komunikací• Odstranění nevyužitelných staveb a ekologických zátěží• Hrubé terénní úpravy a úpravy veřejných prostranství včetně výsadby okrasné zeleně• Transformace neefektivně využívaných urbanizovaných ploch na nové využití
Oprávnění příjemci	<ul style="list-style-type: none">• kraje• obce s více než 500 a méně než 5 000 obyvateli• dobrovolné svazky obcí• organizace zřizované nebo zakládáné kraji a obcemi• nestátní neziskové organizace• vlastníci nemovitostí v památkových zónách (pouze ve vazbě na integrované projekty předkládané veřejným sektorem)
Výše podpory (dotace)	<ul style="list-style-type: none">• Minimální výše dotace na jeden individuální projekt je 1 mil. Kč a na jeden integrovaný projekt 10 mil. Kč.• Maximální výše dotace na jeden individuální projekt je 80 mil. Kč.



Oblast podpory 2.3.2 – Rozvoj venkova: Sociální infrastruktura	
Aktivita	<ul style="list-style-type: none"> • Realizace aktivit v rámci přípravy, realizace a koordinace integrovaných projektů • Vzdělávací infrastruktura • Infrastruktura pro poskytování sociálních služeb • Infrastruktura pro poskytování zdravotní péče • Infrastruktura pro poskytování zájmových a volnočasových aktivit, včetně kulturních, sportovních a multifunkčních zařízení • Pořízení vybavení s ohledem na zvýšení kvality poskytovaných služeb a technologický rozvoj
Oprávnění příjemci	<ul style="list-style-type: none"> • kraje • obce s více než 500 a méně než 5 000 obyvateli • dobrovolné svazky obcí • organizace zřizované nebo zakládané kraji a obcemi • nestátní neziskové organizace • vlastníci nemovitostí v památkových zónách (pouze ve vazbě na integrované projekty předkládané veřejným sektorem)
Výše podpory (dotace)	<ul style="list-style-type: none"> • Minimální výše dotace na jeden individuální projekt je 1 mil. Kč a na jeden integrovaný projekt 10 mil. Kč. • Maximální výše dotace na jeden individuální projekt je 80 mil. Kč.

c) Ostatní operační programy a národní zdroje:

Vzhledem k charakteru řešeného území (velikost obcí nad 500 obyvatel, začleněnost do IPRÚ v rámci opatření 3.1.2) a především charakteru rozvojových možností v cestovním ruchu nejsou příliš relevantní ostatní operační programy pro území.

Kromě možností uvedených v předchozí subkapitole, jsou teoreticky možné pro získání podpory také z těchto operačních programů:

- V rámci IOP budou podpořeny projekty národního a nadnárodního významu. V oblasti stavebních úprav památek bude MK vytvořen seznam památek, které budou podporovány z IOP. ROP Střední Morava naváže tematicky a místně specifickými výzvami k předkládání projektů v oblasti rozvoje cestovního ruchu zaměřených na komplementární aktivity k projektům IOP.



- OP Přeshraniční spolupráce – vzhledem k blízkosti s hranicí Polské republiky je možné využít podporu pro projekty zaměřené na zahraniční kooperaci a společné projekty s polskou stranou.
- V rámci OP Vzdělávání pro konkurenceschopnost a OP Lidské zdroje a zaměstnanost je podpora financovaná z ESF jednoznačně vztahována na tzv. „měkké“ projekty zaměřené na rozšiřování kvalifikace a vzdělávání zaměstnanců.
- Program rozvoje venkova se zaměří na podporu zemědělských podnikatelů a dále začínajících podnikatelů v oblasti cestovního ruchu v obcích do 2 000 obyvatel. Dále budou v rámci PRV podporovány projekty zaměřené na kulturní dědictví (např. kulturní památky, památkové rezervace, památkové zóny, kulturní prvky vesnic a krajiny, památky místního významu, atd.), které budou realizovány na území obcí do 500 obyvatel, jejichž předkladateli budou obce, sdružení obcí, neziskové organizace s právní subjektivitou, včetně církví a jejich organizací, zájmová sdružení právnických osob.
- OP Doprava je pak významným prvkem v rozvoji dopravní infrastruktury, která významným způsobem ovlivní dostupnost regionu.

Národní zdroje jsou v rámci současného programovacího období omezeny, a to vzhledem k existujícím překryvům s prioritními tématy operačních programů.

12.2. Soukromý sektor

a) Oblast podpory 3.3.1. – Podnikatelská infrastruktura a služby na území definovaném oblastí podpory 3.1

Tato oblast podpory je zaměřena na specifické cíle:

- 1) zkvalitnění infrastruktury pro rozvoj lázeňství, výstavnictví a kulturně-poznávací formy cestovního ruchu,
- 2) rozvoj a obnova infrastruktury pro aktivní formy cestovního ruchu včetně budování a rozvoje vybavenosti v oblasti sportu a rekreace,
- 3) stavební úpravy kulturních a technických památek a zajímavostí s cílem zvýšení atraktivity území pro cestovní ruch,
- 4) budování a rozvoj doplňkové a návazné infrastruktury využívané pro cestovní ruch.



Oblast podpory 3.3.1 – Podnikatelská infrastruktura a služby na území definovaném oblastí podpory 3.1	
Aktivita	<ul style="list-style-type: none">• Realizace aktivit v rámci přípravy, realizace a koordinace integrovaných projektů• Modernizace, výstavba nebo rozšíření (zvýšení kapacity) ubytovacího zařízení za účelem zvýšení ubytovacího standardu včetně případné modernizace nebo rozšíření stravovacích služeb a návazných služeb• Rozvoj a obnova sportovních areálů využitelných primárně pro cestovní ruch včetně návazné infrastruktury• Stavební úpravy a případně rozšíření a modernizace lázeňského objektu včetně návazné infrastruktury• Stavební úpravy kulturní památky, technické památky nebo kulturní zajímavosti se záměrem využití pro cestovní ruch včetně návazné infrastruktury• Vybudování návazné infrastruktury a doplňkových služeb primárně využitelných pro cestovní ruch

b) Ostatní operační programy a národní zdroje:

Vzhledem k charakteru řešeného území (velikost obcí nad 500 obyvatel) a především charakteru rozvojových možností pro podnikatelský sektor nejsou v oblasti cestovního ruchu příliš relevantní ostatní operační programy pro obě území.

Kromě možností uvedených v předchozí subkapitole, se dále otevírají teoretické příležitosti pro získání podpory také z těchto operačních programů:

- V rámci OP Vzdělávání pro konkurenceschopnost a OP Lidské zdroje a zaměstnanost je podpora financovaná z ESF jednoznačně vztahována na tzv. „měkké“ projekty zaměřené na rozšiřování kvalifikace a vzdělávání zaměstnanců.
- Program rozvoje venkova se zaměří na podporu zemědělských podnikatelů a dále začínajících podnikatelů v oblasti cestovního ruchu v obcích do 2 000 obyvatel.
- V rámci podnikatelské činnosti je možné využít (avšak nikoliv pro účely cestovního ruchu) operační program Podnikání a inovace (OPPI).



Národní zdroje jsou v rámci současného programovacího období pro soukromý sektor omezeny, a to vzhledem k existujícím překryvům s prioritními tématy operačních programů.



Seznam tabulek a obrázků

Tabulka 1 - Základní charakteristiky sledovaného území (zdroj ČSÚ)	7
Tabulka 2 - Rozloha a hustota zalidnění (zdroj ČSÚ).....	7
Tabulka 3 - Občanská vybavenost a hospodářské subjekty (zdroj ČSÚ)	10
Tabulka 4 – Přehled stávajícího stavu nabídky lyžařských areálů (Územní studie rekreačního celku Jeseníky).....	12
Tabulka 5 – Destinace cestovního ruchu na Starém Městě a okolí.....	13
Tabulka 6 – Přehled ubytovacích kapacit na Staroměstsku a okolí.....	14
Tabulka 7 – Shrnutí vazeb na sektory ovlivňující rozvoj území	18
Tabulka 8 – Další realizované projekty na území Staroměstska z ROP SM	19
Tabulka 9 – Další realizované projekty na území Staroměstska z Fondu mikroprojektů ČR – Polsko 2007 - 2013	19
Tabulka 10 – Stanovení hlavního cíle a specifických dílčích cílů IPRÚ.....	29
Tabulka 11 – Provázanost vazeb hlavního cíle a specifických dílčích cílů IPRÚ	31
Tabulka 12 – Časový harmonogram realizace IPRÚ v období 2010 – 2013.....	63
Tabulka 13 – Časový harmonogram specifických výzev v rámci realizace IPRÚ v období 2010 – 2013	63
Tabulka 14 – Alokace na jednotlivé aktivity IPRÚ	64
Tabulka 15 – Podíly alokací na jednotlivé aktivity IPRÚ a podíly subjektů na financování.....	64
Tabulka 16 – Celkový přehled předpokládaných finančních nákladů IPRÚ v jednotlivých letech 2010 - 2013.....	65
Tabulka 17 – Celkový přehled předpokládaných finančních nákladů IPRÚ v jednotlivých letech 2010 – 2013 – členěno dle oblastí podpory	65
Tabulka 18 – Harmonogram přípravy, sběru a projednání IPRÚ.....	69
Tabulka 19 – Přehled finančních možností řešených obcí	75
 Obrázek 1 – Mapa obce Staré Město (včetně jednotlivých částí obce)	6
Obrázek 2 - Graf vývoje počtu obyvatel 1990 – 2008 (zdroj ČSÚ).....	8
Obrázek 3 – Území intervence integrovaného projektu na Staroměstsku.....	24
Obrázek 4 – Schéma strategie řešení rozvoje území Staroměstska	25
Obrázek 5 – Schéma strategie řešení rozvoje území IPRÚ	27
Obrázek 6 – Grafické vyjádření projektem řešeného území – Aktivita 1 IPRÚ.....	39
Obrázek 7 – Grafické vyjádření projektem řešeného území – Aktivita 2.1 IPRÚ.....	46
Obrázek 8 – Grafické vyjádření projektem řešeného území – Aktivita 3.1 IPRÚ.....	53