

Stalo se, a co teď?

... aneb Máš postřeh jako hasič?



Ema

David

Představujeme se

Ahoj, pojď si s námi zahrát postřehovou karetní hru a užij si spoustu zábavy se spoluhráči. Obrázky z hasičského prostředí ti přiblíží naši práci, připomeneš si zásady bezpečného chování a navíc zlepšíš svůj postřeh. V sešitě najdeš krabičku na uložení karet i pravidla hry. Tak se připrav a zábava může začít!



Hasič je všestranným záchranným, který nasazuje svůj život pro záchranu osob, zvířat a majetku.



Hasič-chemik zasahuje u událostí s výskytem nebezpečných chemických látek. Používá oblek, který ho chrání.



Hasič-lezec zachraňuje osoby z výšek a z nepřístupných míst. Pracuje se speciálním lezeckým vybavením.



Hasič-potápěč zachraňuje osoby, zvířata a majetek z vody. Používá potápěčský oblek a velkou přilbu.



Přilba chrání hasičovu hlavu. Používá různé typy přileb podle druhu události.



Kabát je zásahový oděv, který chrání hasiče před teplem, zimou, vodou a dalšími vlivy.



Rukavice používá hasič pro ochranu rukou při práci u zásahu.



Boty doplňují celkový zásahový oděv, který chrání hasiče před zraněním.



Dýchací přístroj tvoří tlaková vzduchová lahev a ochranná maska. Díky němu mohou hasiči dýchat v zakařeném prostoru.



Reflexní vesta slouží hasičům ke zlepšení jejich vlastní viditelnosti a bezpečnosti hlavně u dopravních nehod.



Vysílačka je nezbytné zařízení hasičů pro komunikaci na místě zásahu.



CAS je typ hasičského vozidla, které přepravuje vodu a větší potřebné vybavení pro všechny typy událostí.



Automobilový žebřík je speciální hasičský vůz, který slouží pro záchranu osob, zvířat a výškové práce.



Terénní automobil využívají ke své činnosti například velitelé nebo vyšetřovatelé příčin požárů.



Hasičské letadlo slouží k hašení rozsáhlých požárů lesů a polí nejen v těžce přístupném terénu.



Vrtulník s bambi všem se používá k leteckému hašení požárů. Bambi vak je speciální zařízení na vodu, které je zavěšeno pod vrtulník.



Vyprošťovací tank slouží k vyprošťování těžké techniky z nepřístupného terénu a k demolici budov.



Člun pomáhá hasičům při záchraně osob a zvířat na řekách, rybnících a při povodních.



Čtyřkolka slouží záchranným skupinám hasičů z odvozu zraněných osob a vybavení.



Autobus slouží k přepravě velkého počtu osob z ohroženého území (evakuaci), nebo jako záchranný u velkých dopravních nehod či rozsáhlých požárů.



Hadice je základní vybavení hasičské cisterny. Slouží k přepravě vody pro hašení nebo pro odčerpání vody ze zatopených sklepů.



Proudnice je zařízení, díky kterému mohou hasiči dýkavat a usměrňovat proudící vodu z hadice při hašení požáru.



Rozdělovač umožňuje dělit hadicové vedení do více proudů a hasit požár z více stran.



Sekera je pro hasiče univerzální nástroj. Hasiči ji využívají jako páku a v krajních případech s ní mohou rozbít okno i dveře.



Hydraulické vyprošťovací zařízení pomáhá při vyprošťování zraněných osob z havarovaných vozidel.



Motorová pila slouží pro řezání spadlých stromů a větví na silnice, železnice či domy.



Dopravní kužel se používá u dopravních nehod. Hasiči si tak vytváří prostor pro záchranu a likvidační práce.



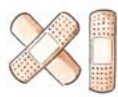
Hasičský přístroj je výborný pomocník pro hašení menších požárů nebo pro jejich zástavení v počáteční fázi.



Nosítka slouží k přepravě zraněných osob k předání záchranným, nebo k jejich přesunu mimo ohroženou oblast.



Lékárnička je ve vybavení každého hasičského vozu, jelikož hasiči na místě zásahu poskytují první pomoc.



Náplast je jedno ze základních vybavení každé lékárničky a slouží k ošetření lehkých zranění.



Obvazy slouží k zástavě krvácení a ošetření větších zranění, případně k fixaci poraněných končetin.



Úniková cesta je důležitý prvek každé veřejné budovy. Zelené tabulky označují nejkratší možnou cestu k opuštění budovy v případě nebezpečí.



Svítilna pomáhá hasičům v noci nebo při snížené viditelnosti při záchraně osob a zvířat, například ze studní a jeskyní.



Lano slouží pro jistění, lezení a slánění. Užívá se také pro vyproštění hospodářských zvířat nebo přepravu a upevnění materiálů.



Nastavovací žebřík slouží hasičům k zdolávání výškových překážek. Může posloužit také jako provizorní lávka.



Dron je bezpilotní letecký prostředek, díky kterému mohou hasiči monitorovat požár z ptáčích perspektiv.



Oheň je dobrým sluhou, ale zlým pánem. Základní podmínkou hoření jsou kyslík, hořlavá látka a zdroj tepla, například jiskra.



150 je telefonní číslo tísňové linky, která tě spojí přímo na operační středisko hasičského záchranného sboru. Toto číslo funguje 24 hodin 7 dní v týdnu.



112 je evropská linka tísňového volání. Na ni můžeš v nebezpečí zavolat, pokud si nejsi jistý, kterou z linek zvolit.



Hlásič kouře může pomoci včas odhalit požár v počáteční fázi. Díky němu jej můžeš rychle uhasit nebo se dostat do bezpečí.



Hydrant slouží hasičům jako zdroj vody, kterým plní své cisterny. Každá hasičská cisterna je vybavena speciálním klíčem pro jeho spuštění.



Maják označuje v modročervené kombinaci všechna vozidla záchranného systému.



Telefon je nejjednodušší způsob, jak se v ohrožení spojit s tísňovou linkou. Hlavní je sdělit, kdo volá. Co se stalo. Kde se to stalo.



Siréna slouží ke svolání hasičů v případě požáru. Je to také prvek varování obyvatelstva před hrozbou nebezpečím.



Voda je základní hasební prostředek ke zdolávání požárů a hasiči ji vozi v každé cisterně.



Stanice jsou druhým domovem všech hasičů, protože jejich služba trvá 24 hodin. Stanice je vybavena vším, co každý hasič na celý den potřebuje.



Požár je jednou z nejčastějších událostí, u kterých hasiči pomáhají. Můžeš se setkat s mnoha typy požárů.



Dopravní nehoda je nejčastější událostí, při které hasiči vyprošťují zaklíněné osoby z havarovaných vozidel hydraulickými nástroji.



Vichřice mohou napáchat velké škody. Hasiči při nich odstraňují popadané stromy a zajišťují poškozené střechy domů.



Povodně vznikají v důsledku zvýšení hladin vodních toků nebo poruch, například na přehradách. Mohou zasáhnout velká území.



Seskoková matrace je velký nafukovací polštář. Slouží pro záchranu osob, které se nemohou bezpečně dostat z výšky na zem.



Megafon je zařízení, které se využívá pro předání varovné informace obyvatelstvu na ohroženém území.



Drak Hasič je maskot hasičů. Můžeš jej nalézt na většině varovných materiálu určených především dětem.



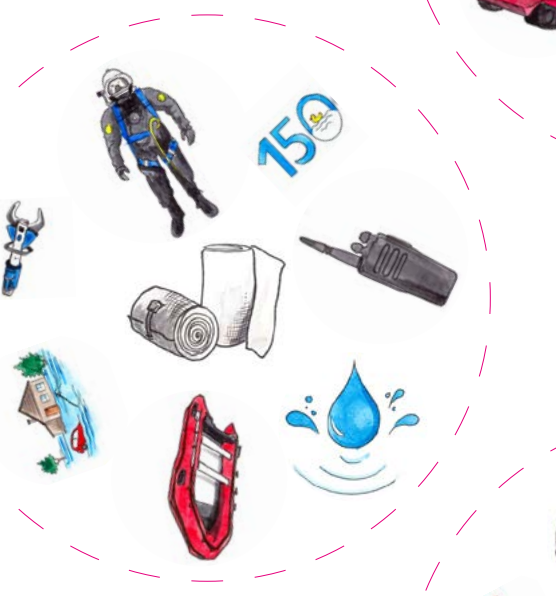
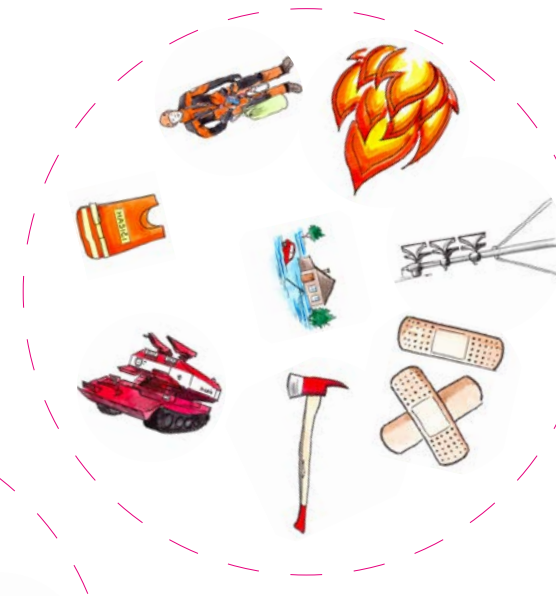
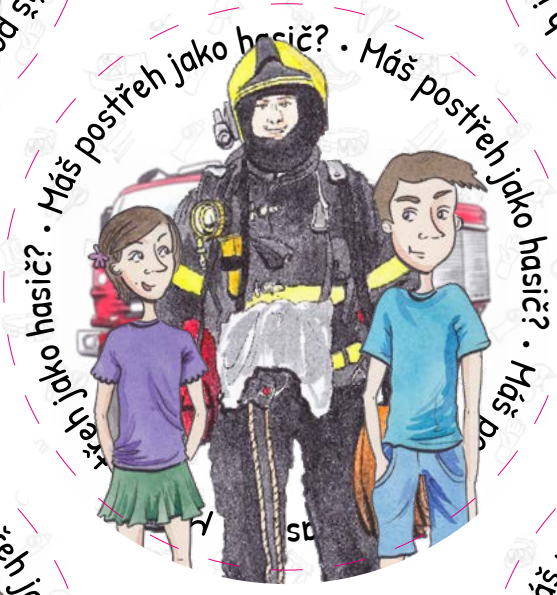
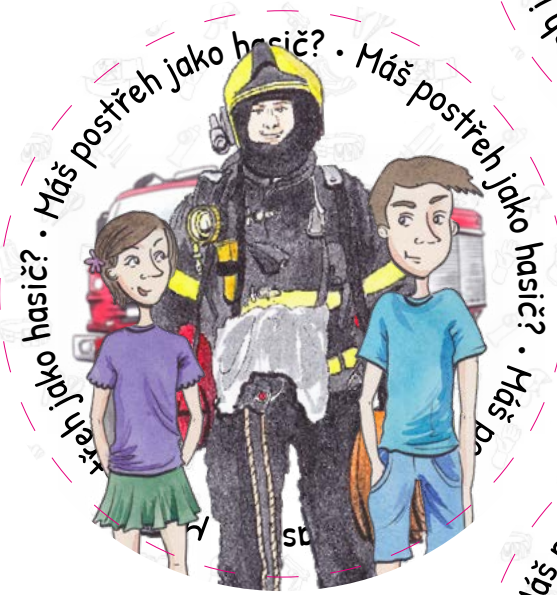
Fotoaparát slouží k pořizování fotografií u zásahu. Je nedílnou součástí vybavení vyšetřovatele příčin požáru.

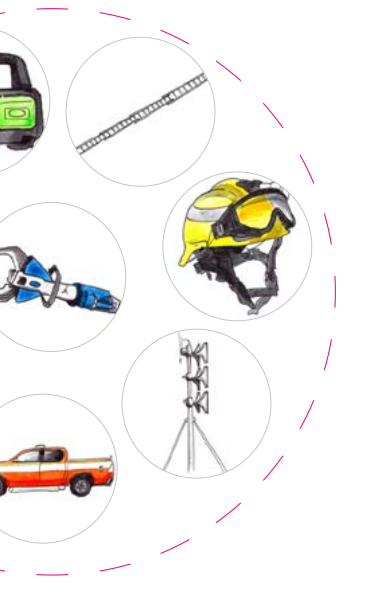
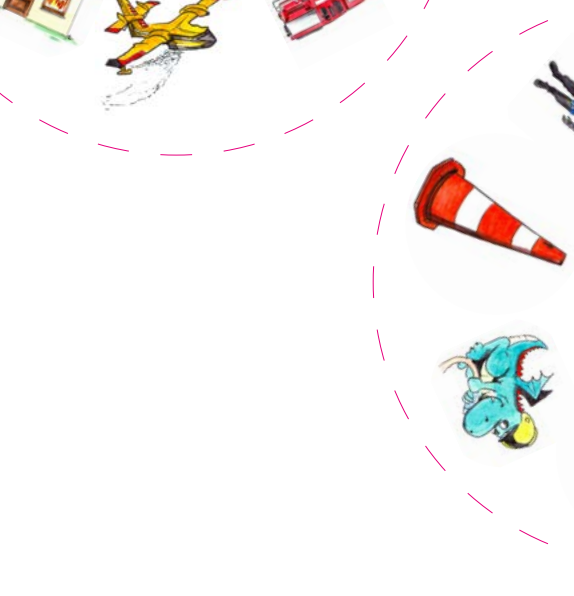
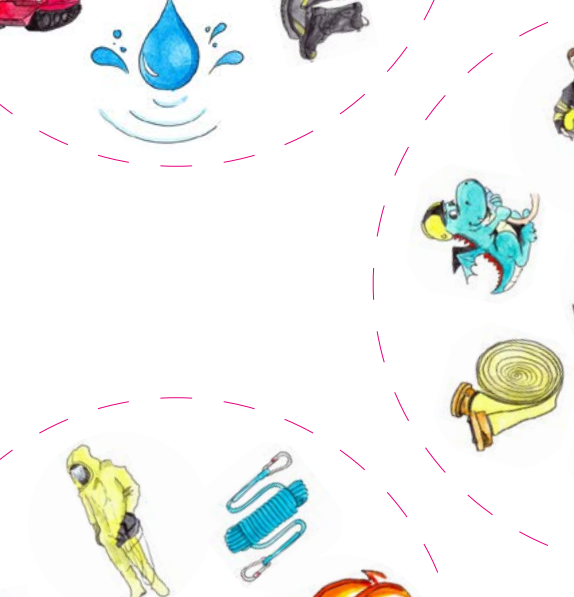
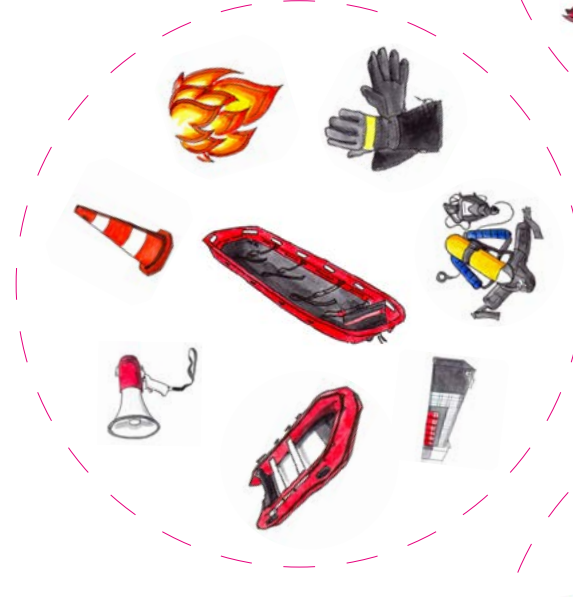
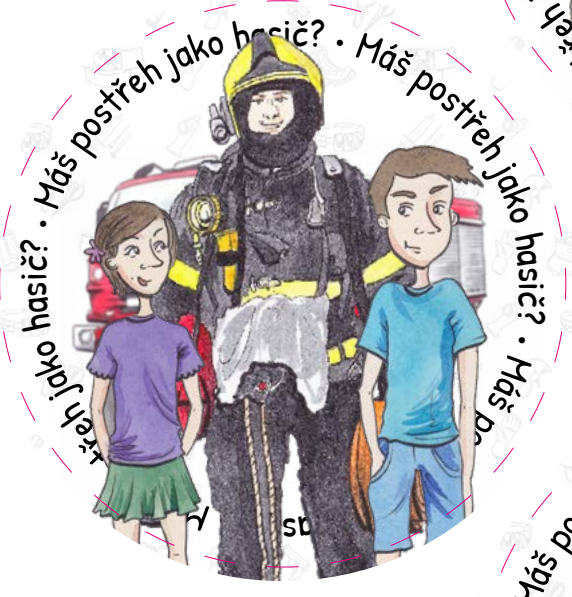


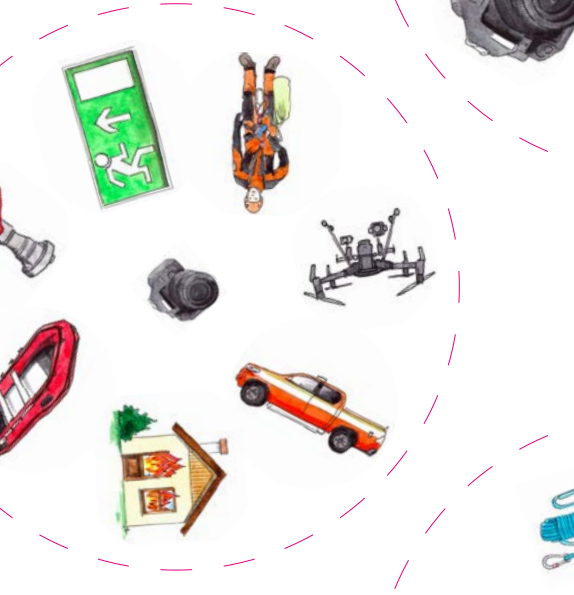
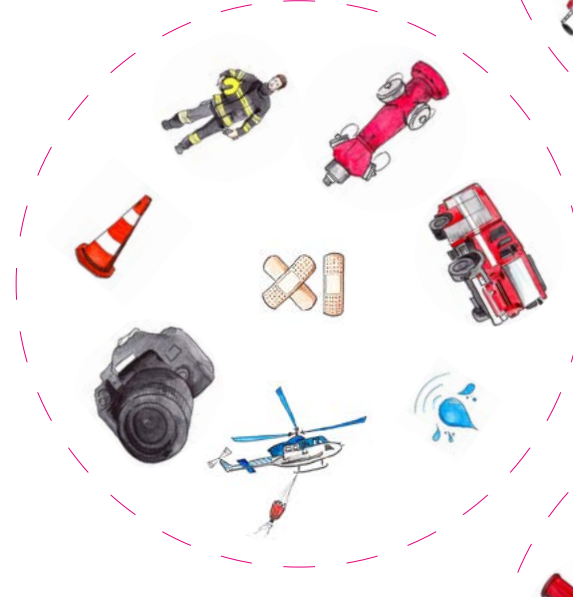
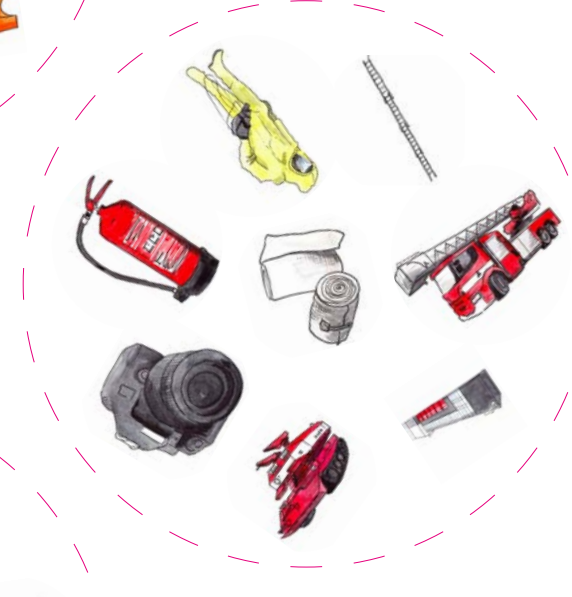
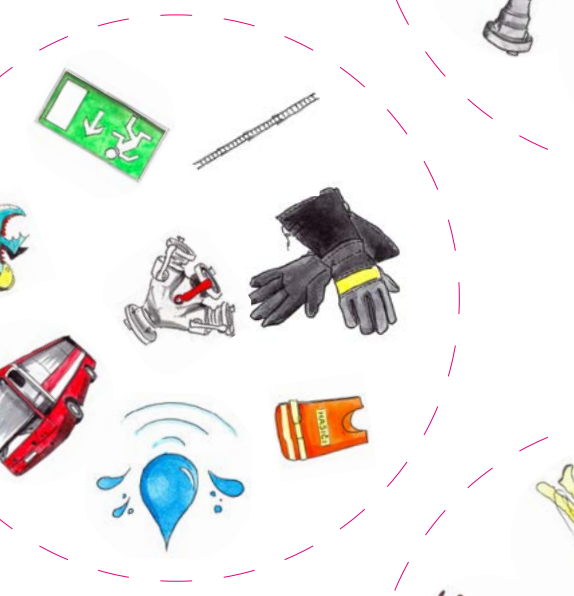
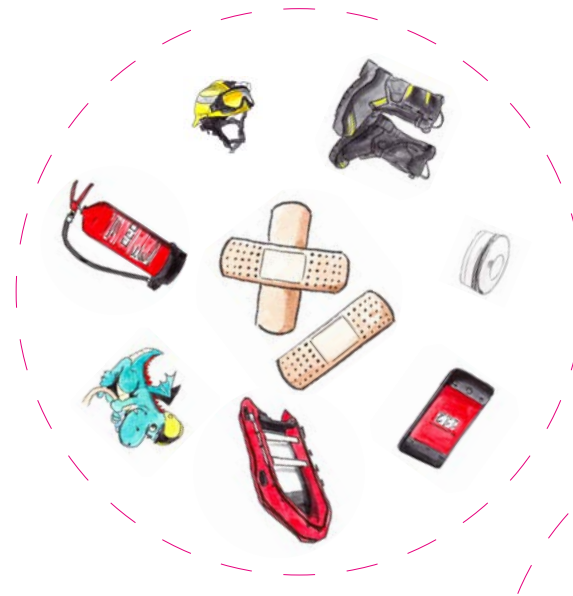
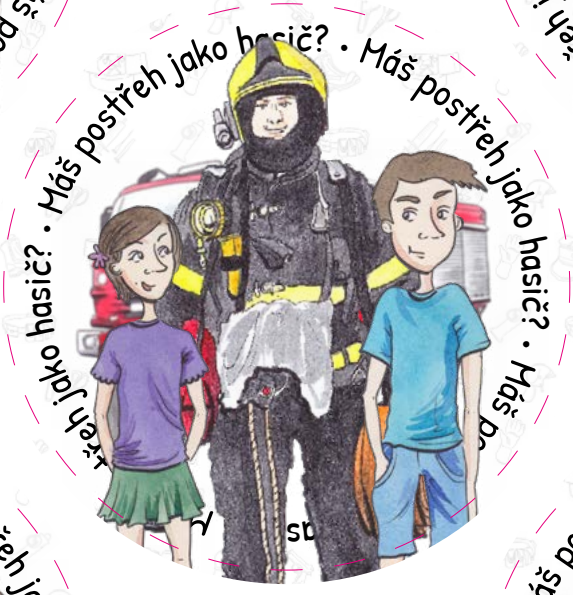
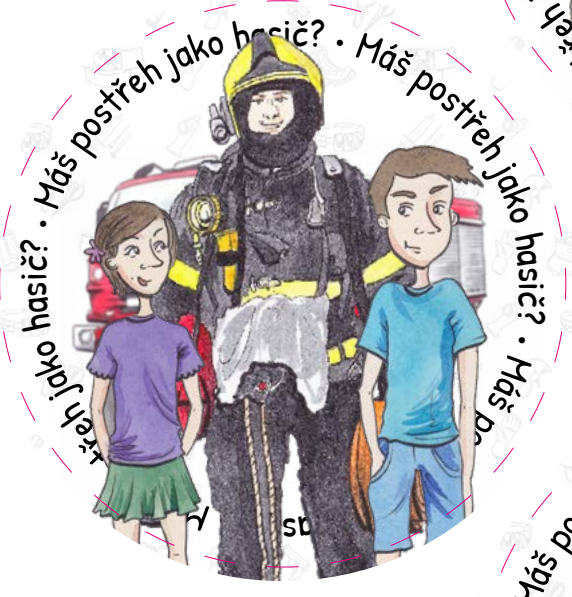
Čerpadlo je ve vybavení hasičů v mnoha typech. Díky němu mohou hasiči odčerpávat vodu nebo ji hadicemi dopravovat na potřebné místo.

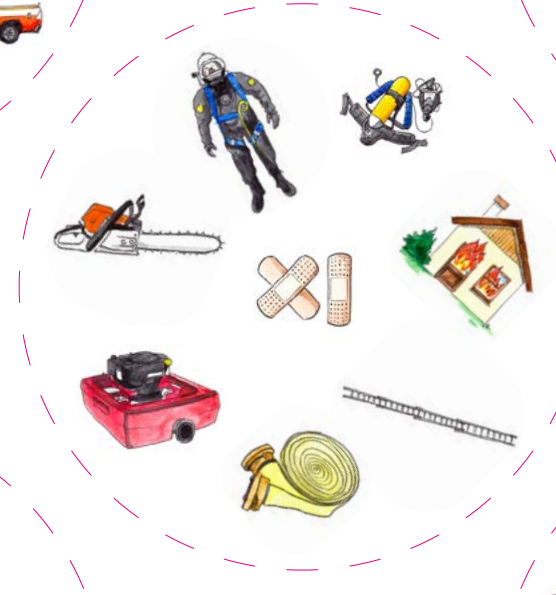
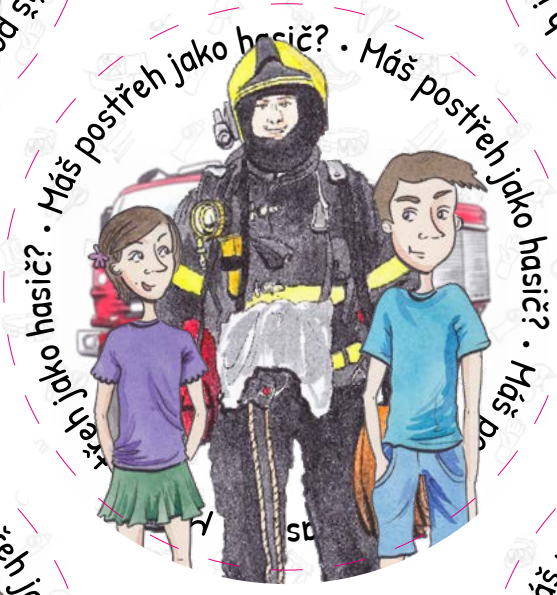
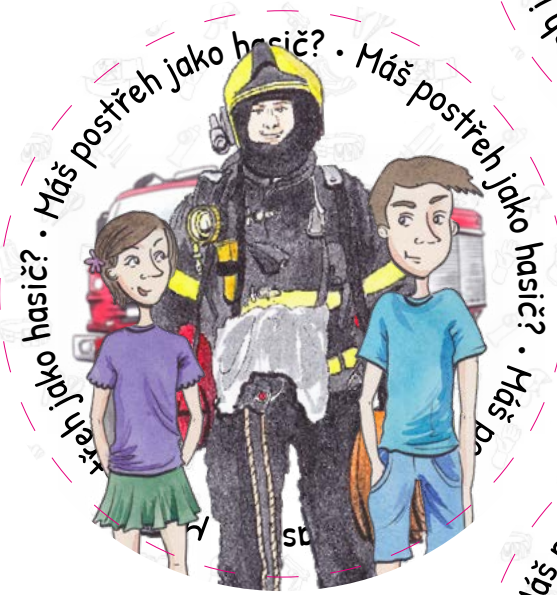
Dobře si prostuduj herní obrázky a pusť se s námi do hry!

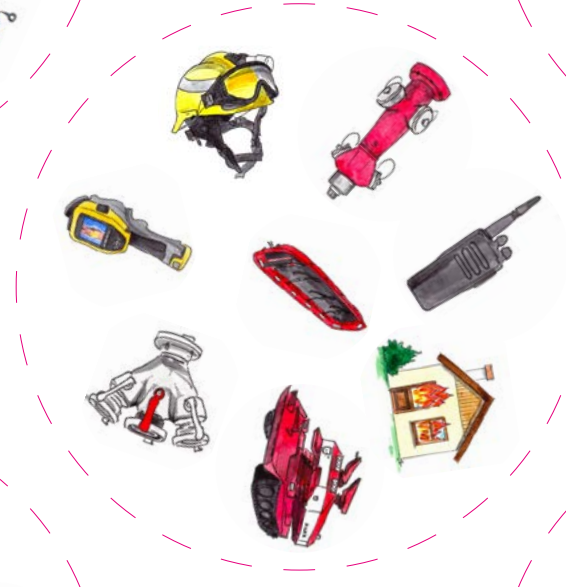
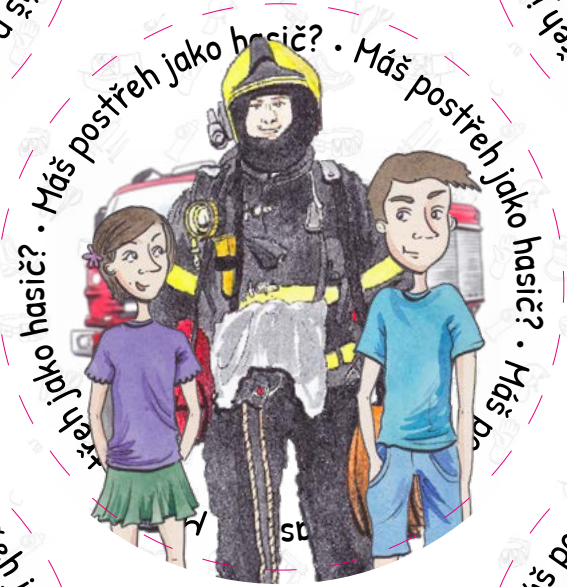












Principem hry je najít na dvojici karet vždy stejný symbol. Symboly jsou různé velikosti. Hráč, který tento shodný symbol na dvojici karet objeví, nahlas vysloví jeho název a dle pravidel jednotlivých miniher, které budou dále popsány, pokračuje ve hře. Cílem hry je být vždy nejrychlejší.

Minihra 1: Rozdejte každému hráči jednu kartu lícem dolů. Zbývající karty umístěte doprostřed stolu jako dobírací balíček lícem nahoru. Hráči obrátí své karty současně. Hráč, který najde a vysloví symbol, který je stejný na jeho kartě a na kartě uprostřed, si vezme kartu z balíčku uprostřed a položí ji na svou původní kartu obrázkem nahoru. Hra ihned bez přestávky pokračuje s nově odkrytou kartou dobíracího balíčku. Hra končí ve chvíli, kdy už není z dobíracího balíčku co brát. Vyhrává ten hráč, který má nejvíce karet.



Minihra 2: Jednu kartu lícem dolů dejte doprostřed stolu. Zbylé karty rozdejte tak, aby každý hráč měl před sebou v balíčku otočeným lícem dolů stejný počet karet. Nyní otočte středovou kartu obrázkem nahoru. Potom současně hráči otočí své balíčky obrázkem nahoru. První hráč, který najde a pojmenuje předmět stejný na kartě před ním a na středové kartě, dá svou kartu na střed obrázkem nahoru. Hra ihned pokračuje dál a vyhrává ten, který vypotřebuje svůj balíček jako první.

Minihra 3: Rozdejte každému hráči jednu kartu lícem dolů. Položte zbytek balíčku do středu stolu jako dobírací balíček lícem nahoru. Hráči současně odkrývají své rozdané karty a hledají shody mezi středovou kartou a kartami položenými před protihráči. První, kdo najde a pojmenuje shodu, umístí středovou kartu na protihráčovu kartu, na které byla nalezena shoda. Hra ihned pokračuje dále s nově odkrytou středovou kartou. Hra končí, když je dobrán dobírací balíček. Vyhrává hráč s nejmenším počtem karet v balíčku před sebou.

Stalo se, a co teď?

... aneb Máš postřeh jako hasič?

Užij si zábovnu hru s kamarády a rodiči

Olomoucký kraj

HASIČSKÝ ZÁCHRANNÝ SBOR OLOMOUCKÉHO KRAJE

Stalo se, a co teď? ... aneb Máš postřeh jako hasič?
Autor: nprap. Ing. Tomáš Bálint, por. Mgr. Lucie Bolázová,
kpt. Mgr. Josef Koláček, por. Bc. Klára Beranová DiS.,
Hasičský záchranný sbor Olomouckého kraje
Nositel autorských práv: Hasičský záchranný sbor Olomouckého kraje a Olomoucký kraj
Vydal: Olomoucký kraj, Jeremenkova 1191/40a, 779 00 Olomouc
www.okkraj.cz

Vydání: 1.
Rok vydání 2024
Grafika, ilustrace, výroba a tisk: Machovský s.r.o.,
Boční 551, 783 72 Velký Týnec, www.machovsky.cz

